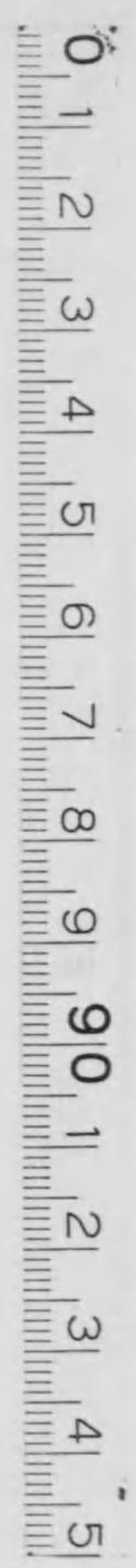


14.3.1
20

新潟縣水產試驗場報告 大正二年度



始



漁撈部

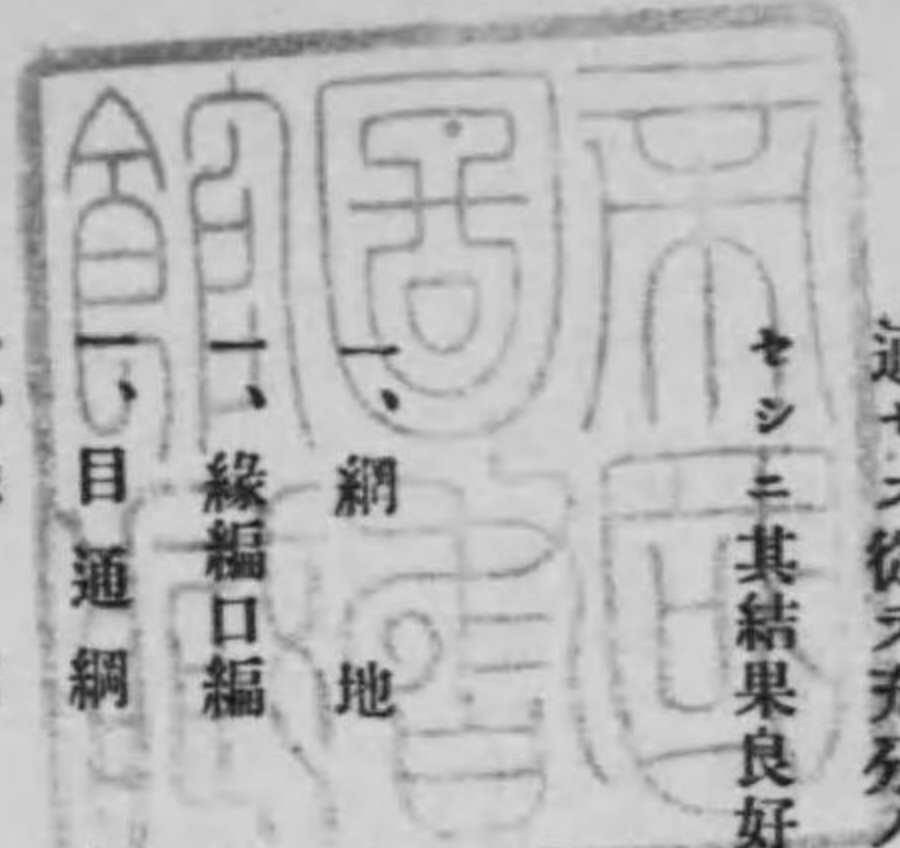
技手 長棟暉友
 技手 田谷英

鯖流網漁業試験

本試験へ前年度ヨリ開始シタルガ全年度ニ於テハ其漁具ハ鯧刺網ヲ改造シテ施行シタルモノナルガ故ニ其網目等鯧刺網ニ
 適セズ從テ充分ノ結果ヲ得ザリシガ、本年度ニ於テハ新ニ十二把ヲ調製シ春季本縣沿海ニ群來スル鯖ニ向テ本試験ヲ施行
 キシニ其結果良好ニシテ左ノ結果ヲ得タリ、今左ニ其構造及經過ヲ掲グ

漁具ノ構造

- 一、網地 綿糸二十手三号(九本合)蛙股結曲尺二寸八分目百掛四十五尋切三反横縫
- 一、縁編口編 浮子方四号綿糸三寸目三ツ掛、沈子方全上二ツ掛兩側一ツ掛
- 一、目通網 南京麻岩六枚糸トシ上下左右ニ一本トス
- 一、縁網 全上一本トシ二尺ニ一ヶ所目通網ト緊結ス
- 一、浮子網 マニラ網徑三分五厘長二十八尋一條
- 一、浮子 桐長八寸巾二寸二分厚一寸三分ノ平浮子トシ一尋ニ二個宛トス
- 一、沈子網 南京麻徑二分長二十九尋一條
- 一、沈子 徑四寸重量四十匁ノ鉄環トシ一把ニ十五個八百匁



- 一、縫合糸 金引麻徑一分五厘長ヲ十九尋
- 仕立上ノ大サ
- 一、浮子方 二十七尋
- 一、沈子方 二十八尋
- 一、巾 十七尋
- 一、十二把ノ長サ 三百二十四尋

試驗ノ經過

試驗ノ開始ハ五月九日ニシテ七月十六日ヲ以テ終了シ其間六十九日ナルガ其中出漁從業シタル日數三十四日ニシテ其他ハ荒天出漁不可能ノ日若クハ根據地變更ノタメ往復日數ニ費シタリ、其試驗開始ノ當初ハ本場所在地寺泊ヲ根據トシ後刈羽郡下宿村ニ變更シ更ニ佐渡郡小木ニ移轉セルヲ以テ漁場モ亦自ラ三海區ニ別ル

寺泊ヲ根據トシテ從漁シタル期間ハ試驗開始ヨリ六月八日迄ノ三十一日間ニシテ實ニ本試驗期間ノ半以上ナリ、而シテ其漁況ニ於テハ試驗開始ノ第一日ナル五月九日ニ於テ六十九尾ノ漁獲アリ其後出漁毎ニ漁獲ヲ増加シ全十五日ニ於テ九百餘尾ノ豐漁ヲ見タリ、其後著シキ多クノ羅網ヲ見ルヲ得ザリシモ概括的ニ漸次良好ノ成績ヲ得ツ、アリシガ時恰モ鯖延繩及鯛延繩漁業ノ盛期ニ入り之等漁業ハ漁場ヲ同フスルノ關係ヨリ潮流ノタメ絶エズ之等延繩類ニ纏絡シ彼我共ニ充分ナル就業困難ナルヲ以テ第二試驗海區ナル米山沖ニ試驗スルコト、セリ、而シテ此期間ニ於ケル本海區ノ海象狀態ト羅網ノ關係ヲ調査スルニ其中最モ鯖ノ廻遊ニ對シテ關係深カルベシト思慮セラル、水温ニアリテハ上層十三度乃至十七度ニシテ其差四度、五十尋下ニ於テハ十度乃至十二度ヲ昇降シ其差二度ニテ指示セルガ如上ノ水温ニアリテハ如何ナル示度ニ於テ羅網良好ナルヲ抽出スベキ現象ヲ認ムルヲ得ザリキ、更ニ之ヲ比重ニ就テ調査スルニ之亦同一ニシテ其最モ鹹度強キ一、〇二

五六ト最モ淡薄ナル一、〇二三八トノ差ハ、〇一八ニシテ之亦著シキ差ヲ認メザリキ、從テ之レニ就テノ斷定亦下シ難カリシ而シテ其潮流方向ニ至リテハ本試驗沿岸殆ド終年此方向ヲ取ル下ケ潮ト稱スル北乃至東ノ間ニ流行シ其速度ハ緩急相半シ一夜ニ四五哩ヲ普通トセリ

第二試驗海區ニ於テ流網從業セシ日數ハ甚ダ僅少ニシテ六月九日午後一時出帆目的地ニ向ヒシガ途中風風ギ根據地ニ豫定セル下宿港ニ達スルヲ得ズ椎谷鼻沖合ニテ夜ニ入りシヲ以テ全海ニ於テ流網セントセシモ延繩漁船甚ダ多ク到底之等トノ纏絡免レ難キ有様ナリシヲ以テ終夜漕船ヲ續行シ翌天明漸ク下宿ニ達シ全地ヲ根據トシ即日ヨリ出漁僅ニ一週間ニシテ再ビ寺泊ニ皈レリ、當時同方面ノ鯖ハ恰モ盛期ニ入りタルガ如ク産卵ノ爲メ著シク接岸シ水深十四五尋ノ所ニハ夥シキ鯖ノ集團四方ニ見散シタレドモ本網使用ニ適スル沖合五六裡内外ノ海面ニアリテハ羅網狀態ヲ寺泊沖合ニ於ケル漁況ニ比較スレバ良好ナラザリシニハ非ザルモ接岸セル鯖ノ大集團ニ想當セバ充分トハ謂ヒ難ク二百乃至五百餘ニ過ギサリキ、而シテ當時此方面ノ海象ハ水温ニアリテハ氣温ト共ニ漸次上昇シ十八度乃至二十一度ヲ示シタルガ頗ル奇異ニ感シタルハ出漁第一日ナル六月十日ニ於ケル海況ニシテ海面一帶恰モ洪水後ニ於ケル河川ノ排出シタル淡水ノ混和シタルモノ海面上ニ浮泛セル場合ニ於テ見ルガ如キ低比重ニシテ僅ニ一、〇二〇ヲ指示シ且ツ著シク濁濁セルコトニシテ斯ノ如キ場合ハ其上層ヲ攪拌スレバ其下層ニ清澄ナル海水出現スルモノナルヲ以テ鰯ヲ以テ深ク攪拌セシモ尙ホ其深度ヲ窺知シ得ザリシヲ以テ此區域ヲ避ケテ流網セントセシモ同方面一帶ナルガ故ニ到底避クルニ由ナク夜ニ入りテ投網セシニ羅網却テ良好ニシテ全方面出漁中ノ最多獲ノ五百五十尾ヲ得タリ、加之此奇現象ハ翌日ニ至ルモ著シキ緩和ヲ見ズ尙ホ前日ノ狀況ヲ持續セルノミナラズ漁獲亦相當ナリキ、斯ノ如ク米山沖合ニ於ケル海區ニ於テハ此奇現象アルニ不拘尙ホ相當ノ漁獲ヲ得ツ、アリシモ試驗ノ都合ニヨリ全所ヲ引キ上タルコト、ナリ十七日根據地ヲ發シ途中流網ニ從業シツ、全十九日寺泊ニ皈着シ全沖合ニ於テ更ニ一回ノ出漁ヲ試ミタルモ前述ノ如ク延繩漁船ノ多キト思ハシキ漁獲ヲ得ザリシトニヨリ更ニ第三試驗海區ナル佐渡南海ニ於テ試驗スルコト、セリ

佐渡南海ニ於テノ試験開始ハ六月二十七日ニシテ同日午前五時寺泊ヲ發シ午後一時全嶋南端小木ニ着シ全所ヲ根據トシ即日ヨリ出漁翌月十三日迄ノ十七日間從業シ全十六日歸着本試験ヲ終了セリ、此間ニ於ケル出漁回数ハ十回十日ニシテ其罹網状態ハ最多百六十餘尾ニシテ當時各方面ノ鯖群ハ既ニ産卵ヲ終ヘ遠ク沖合ニ散去セルモノ、如ク甚ダ寂莫タル海況ヲ以テ本試験ヲ終了シタルガ其期間中ニ於ケル海象ハ水温ニアリテハ氣温ノ上昇ニ支配セラレ十七度九ヲ最低トシ二十度三ヲ最高トシ其差二度四、平均水温十九度弱ナリシ更ニ比重ニ就テ之ヲ見ルニ、〇二四九ヨリ、〇二六二ノ間ニアリテ本試験開始ノ初期ニ比較スルトキハ著シク濃度ノ加ハリ、其潮流ニ至リテハ多ク越佐間ノ海峽ヲ北上スル下リ潮ニシテ其速度ハ緩急相半セルヲ見タリ

結果

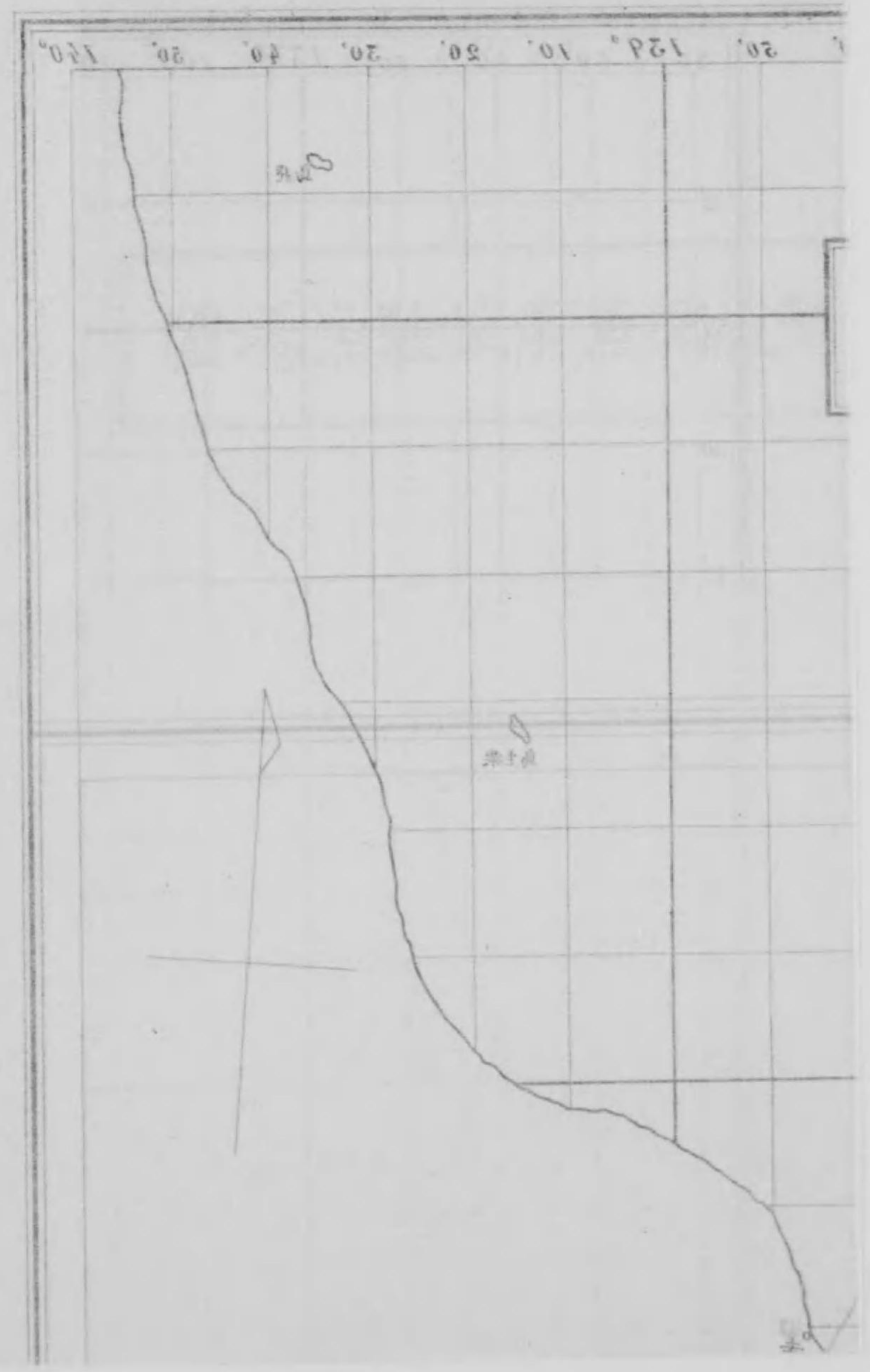
本試験ハ前掲ノ如キ經過ヲ以テ終了セルガ之レニヨリテ推知スレバ本縣沖合鯖ノ來游ニ適スル水温ハ十二三度ヨリ二十度以内ノ間ニシテ水温ヨリ以上ニ上昇スル時ハ其大部分ハ産卵ヲ終ヘ散去スルモノ、如シ、依テ之ヲ前年來調査シタル本縣沖合ニ於ケル水温トヲ對照スル時ハ四月下旬ヨリ七月中旬迄ノ間ヲ本漁業ノ期節トスルガ如シ、故ニ本年度ニ於ケル試験開始ハ稍々遅レ魚價不廉ナル好期ヲ逸シタルノ感アリ然レモ其結果ニ至リテハ鯖五千三百七十七尾金參百六拾參圓餘ノ水揚ヲナスコトヲ得相當ノ収獲トナリ稍々良好ノ成績ト謂フヲ得ベシ左ニ之レガ日誌ヲ掲グ

鯖流網漁業試験日誌

月	日	漁場	氣象	海況	漁具	漁獲物	記
五月	九日	イ	曇 天候氣温 二二、八 氣壓 七九六 風向 東軟	比重 一、〇二五 水温 一五、五 潮流 北微急	投網時 七、三〇 揚網時 五、二〇	種類 サバ 數量 六九 價格 七六九	

月	日	漁場	氣象	海況	漁具	漁獲物	記
五月	十一日	ロ	晴 天候氣温 二一、〇 氣壓 七九二 風向 南々	比重 一、〇二五 水温 一三、〇 潮流 東緩	投網時 七、三〇 揚網時 四、一〇	種類 サバ 數量 一〇〇 價格 一、九〇〇	
五月	十五日	ロ	曇 天候氣温 二二、〇 氣壓 七九二 風向 北々	比重 一、〇二五 水温 一三、〇 潮流 東緩	投網時 六、三〇 揚網時 五、三〇	種類 サバ 數量 九三 價格 一〇、一四	
五月	十六日	イ	雨 天候氣温 一四、〇 氣壓 七九七 風向 西強	比重 一、〇二七 水温 一三、〇 潮流 北緩	投網時 八、〇〇 揚網時 四、三〇	種類 サバ 數量 一三二 價格 一六、七六	
五月	十九日	イ	曇 天候氣温 一六、五 氣壓 七九七 風向 北強	比重 一、〇二七 水温 一三、〇 潮流 西緩	投網時 六、二〇 揚網時 五、〇〇	種類 サバ 數量 四六 價格 六、二五六	
五月	廿二日	ハ	晴 天候氣温 二一、〇 氣壓 七九七 風向 北東	比重 一、〇二七 水温 一四、〇 潮流 北急	投網時 六、二〇 揚網時 五、〇〇	種類 サバ 數量 一〇八 價格 一四、四〇	投網後四五時間ニシテ網ノ全体潮流ノ爲メ集團一塊トナリ終夜解拵ニ務メタルモ半ヲ延シ得タルニ過ザリキ
五月	廿三日	イ	全 天候氣温 二一、八 氣壓 七九七 風向 南々	比重 一、〇二七 水温 一四、〇 潮流 北急	投網時 七、三〇 揚網時 五、〇〇	種類 サバ 數量 二四二 價格 八、八〇	
五月	廿四日	イ	曇 天候氣温 二二、〇 氣壓 七九五 風向 南々	比重 一、〇二八 水温 一四、〇 潮流 東北	投網時 七、三〇 揚網時 六、〇〇	種類 サバ 數量 五〇 價格 六、〇〇〇	投網二三時間ニシテ網集團シ解拵ノ爲メ夜ヲ徹セリ
五月	廿五日	イ	晴 天候氣温 二一、〇 氣壓 七九六 風向 南軟	比重 一、〇二五 水温 一四、五 潮流 北急	投網時 七、三〇 揚網時 六、〇〇	種類 サバ 數量 八六 價格 一〇、五七六	
五月	廿六日	ロ	全 天候氣温 二一、七 氣壓 七九七 風向 東軟	比重 一、〇二五 水温 一四、八 潮流 北緩	投網時 六、三〇 揚網時 六、三〇	種類 サバ 數量 一 價格 一、三六〇	
五月	廿八日	イ	全 天候氣温 一九、〇 氣壓 七九二 風向 〇	比重 一、〇二四 水温 一五、五 潮流 北微急	投網時 七、四〇 揚網時 六、〇〇	種類 サバ 數量 三一五 價格 一四、四九〇	
五月	廿九日	イ	曇 天候氣温 一七、〇 氣壓 七九七 風向 南軟	比重 一、〇二四 水温 一五、〇 潮流 北微急	投網時 六、〇〇 揚網時 五、三〇	種類 サバ 數量 二七 價格 六、五五二	
五月	三十日	ハ	晴 天候氣温 二一、五 氣壓 七九三 風向 北々	比重 一、〇二五 水温 一五、〇 潮流 北急	投網時 七、〇〇 揚網時 四、四〇	種類 サバ 數量 一 價格 四、四〇	漁獲ナシ因テ揚網後引續キ沖合ニアリテ海況ヲ視察シ夜ニ入り投網セリ

月	日	漁場	氣候	象	海	況	漁具	漁獲物	記	事
七月	七日	ト	曇 二八、四	風向 北東 風力 和	比重 一、〇二五 水温 二八、四	潮流 南々急	投網時 七、三〇 揚網時 四、二〇	種類 伊サ、カ 數量 九〇	價格 一、六五〇	
七月	八日	ト	全 一九、一	風向 北微 風力 和	比重 一、〇二六 水温 二九、一	潮流 南急	投網時 八、〇〇 揚網時 四、二〇	種類 伊サ、カ 數量 一〇〇	價格 七、七〇	
七月	九日	ト	全 一九、〇	風向 北々 風力 和	比重 一、〇二五 水温 二九、〇	潮流 南々	投網時 八、二〇 揚網時 四、〇〇	種類 伊サ、カ 數量 一九	價格 五、七〇	揚網後沖合ニ脚踏シ夜ニ入り投網ス
七月	十日	ト	全 一九、〇	風向 北々 風力 和	比重 一、〇二五 水温 二九、〇	潮流 南々	投網時 八、二〇 揚網時 四、〇〇	種類 伊サ、カ 數量 一八	價格 五、七〇	
七月	十一日	ト	全 一九、〇	風向 北々 風力 和	比重 一、〇二五 水温 二九、〇	潮流 南々	投網時 八、二〇 揚網時 四、〇〇	種類 伊サ、カ 數量 一八	價格 五、七〇	
七月	十二日	ト	半曇 二〇、〇	風向 北々 風力 和	比重 一、〇二五 水温 二九、〇	潮流 南々	投網時 八、二〇 揚網時 四、〇〇	種類 伊サ、カ 數量 一八	價格 五、七〇	
七月	十三日	ト	晴 二〇、三	風向 東和 風力 和	比重 一、〇二五 水温 二九、三	潮流 南緩	投網時 八、〇〇 揚網時 四、〇〇	種類 伊サ、カ 數量 一六	價格 五、九〇	試験ヲ終了シ歸場準備ヲナス
七月	十四日	ト	晴 二〇、三	風向 東和 風力 和	比重 一、〇二五 水温 二九、三	潮流 南緩	投網時 八、〇〇 揚網時 四、〇〇	種類 伊サ、カ 數量 一六	價格 五、九〇	午後一時出船午後十時寺泊歸着



深海底刺網漁業試験

本試験ハ前年度ヨリノ繼續事業ニシテ其目的ハ秋冬季本縣沖合ハ北西ノ卓越風強暴ニシテ其出漁日數非常ニ少ク漁業者ノ困難スル時期ナルヲ以テ時化中ト雖モ安全ニ漁場ニ漁具ヲ設敷シテ羅網セシムル便宜アリテ全期ニ於ケル理想的漁業ナルヲ以テ之レガ獎勵普及ヲ計リ且ツ同期ニ於ケル魚類ノ去來及棲息場ヲ知り尙ホ其漁具構成上ニ於ケル經濟的試驗ヲ兼テ開始シタルモノニシテ漁具ハ前年度來使用シ來リタルモノ、外ニ新ニ西頸城郡ヨリ金引麻ニ子燃曲尺七寸四分目長サ四十五尋十七掛ノ古網七十把ヲ購入シテ並用セリ、其漁場ハ略ボ前年ニ全ク使用法亦全一ナリシ左ニ試験ノ經過ヲ掲グ

試験ノ經過

試験ノ開始ハ十一月四日ニシテ午前三時場地寺泊ヲ發シ全十時過前年根據ト定メタル佐渡郡東端水津ニ着シ直ニ網ノ乾燥場、沈子石ノ拾集、網繰等ノ出漁準備ニ着手シ之レガ爲メ日ヲ費スコト二日ニシテ全六日姫崎北方ナル兩津灣外水深百七十尋ノ所ニ出漁シ九把ヲ一延トシタルモノニ延ヲ投網セルガ此際使用セル網ノ種類ハ一延ハ本年度新ニ購入シタル七寸四分目網ニシテ他ノ一延ハ關東麻五寸三分目網ナリシガ天候ノ都合ニヨリ六日間放置シ全十一日ニ至リ揚網セシニ、かに百四十二尾とだら十六尾ヲ得タリ而シテ十一日ニ投網セシ數ハ三延ニシテ何レモ八把ヲ一延トシ、其網ノ種類ハ關東麻細目網(五寸三分目)一延、金引麻七寸四分目一延、金引網四寸五分目一延トシタルガ其中關東麻網ノモノ及金引麻網七寸四分目ノ網ニハ各其端ニ全目ノ綿糸網一把宛ヲ連結シ綿糸ト麻網トノ羅網關係ヲ知ランガ爲メ結附セリ、而シテ全日投網セル漁場ハ前ト同一場所ナリシモ潮流南ナリシガ爲メ稍々淺所ニ落付キシモノカ次ノ出漁日ナル全十六日ノ揚網ニヨリテ得タル漁獲ハ僅ニかに五十七尾と一尾ニ止マリ殊ニ四寸五分目ノモノニハ羅網其ダ惡シク僅ニ四五尾ニ過ギサリシ、更ニ七寸四分目ノモノト五寸三分目ノモノトヲ比較スルニ五寸三分目ノモノノ漁獲多キヲ見タリ其原因ハ雜魚類ノ羅網アルヤ之ヲ饑食セントシテ羅網スルモノ、如シ以上ノ結果ニヨリテ見レバ四寸五分目網ニテハかにヲ目的トスルモノニアリテハ網目

小ニ過ギ不適當ト認メタルモ全日ノ出漁ニハ既ニ浮子沈子ヲ結附シ縫合ヲ終リ遠ク漁場ニ積載シ來リタルヲ以テ全日モ其儘之ヲ使用シ其後ハ四寸五分目網ノ使用ヲ中止セリ、而シテ其使用網ノ種類及數量ハ四寸五分目網七把繼キ一延、七寸四分目、五寸三分目九把繼キ各一延宛ニシテ稍々北方ナル百八十尋ノ所ニ投網セリ、爾來引續キ各方面ニ出漁シツ、アリシガ十二月二十六日ニ至リ初メテ四延ヲ使用セリ之レ時期漸次ハハ鰯ノ來游期ニ入ルヲ以テ全魚ノ來游狀態ヲ知ルノ目的ニシテ其投網漁場ハかにヲ目的トスルモノハ從來使用シ來リタル百七十尋ノ所ナリシモハ鰯ノ漁場ニ至リテハ根據地水津村ヨリかに漁場ノ途中ナル姫崎北方約四裡内外ノ百尋餘ノ所ニシテ其投網數ハ深海部(かに場)ニアリテハ七寸四分目八把繼キ二延五寸三分目網九把繼キ一延ニシテ淺海部(さめ場)ニアリテハ六寸三分目網七把繼キ一延ヲ使用シ全廿八日ノ出漁ニ際シテ先ヅ淺海部ノ六寸三分目網ヲ揚網セシニさめノ來游ハ時期尙ホ早カリシカ一尾ノ漁獲ヲモ見ルヲ得ザリシモ尙ホ七把連接ノ替網一延ヲ投入シテ更ニ深海部ナルかに漁場ニ至リシニ全所ハ投網ノ際潮流方向上層下層相反セシカ三延共ニ其大部相纏絡シ揚網上非常ノ困難ヲ生シずばる掛ヲナシ辛フジテ引上リ了セリ、其結果かに四十尾雜魚八尾ニ過ギザリシ其投網數ハ七寸四分目九把連接セルモノニ延五寸三分目八把連接セルモノ一延ナリシガ其後荒天打續キ翌一月四日ニ至リ出漁シタルモ僅ニさめ網一把ノ揚投網ヲナセシニ再ビ時化トナリ歸着セリ、當時尙ホ全海ニハさめノ來游ナク一尾ノ羅網ヲモ見ルヲ得ザリシ、其後尙ホ荒天打續キ三回ノ出船悉ク漁場ニ達セズシテ戻船シ内一回ハ直ニ根據地ニモ歸着ヲ許ササルノ大時化トナリ辛ジテ夷灣北側ニ避難ノ止ナキコトアリキ、斯ノ如ク試驗施行ノ上ニ非常ノ困難ヲ感シツ、漸ク十二日ニ至リ出漁シ先ツかに漁場ニ至リ揚投網ヲ終リ歸路さめ網ノ揚投網ヲナスノ方針ナリシニかに網ノミニテ時化ニ變シさめ網ノ揚網ヲナスコトヲ得ズシテ歸着セルヲ以テ翌十三日更ニ出船セシニ途中亦々時化ト變ジ戻船ノ止ヲ得ザルコトナリ全十七日午前八時過ニ至リ漸ク出船シ得タルモ逆風ノタメ漕行意ノ如クナラズ多クノ時間ヲ費シさめ網一延ヲ揚網シ替網ヲ投入シテ歸着セリ、其漁獲ハさめ七十餘尾ヲ得タルモ長時日海底ニ放置シタルニヨリよこのみノ爲メ甚シク饑食セラレ完全ナルモノハ五十一尾ニ過ザリシ依テ翌十八日モ亦タ出漁シかに網全部ヲ投網シかに百八十五尾ヲ得タリシガ其

後深海部ノかに刺網ハ七寸四分目網九把ノモノ一延、五寸三分目ノモノ八把一延ノ二延ニ止メ淺海部ニ於ケルモノヲ七把ニ延トシ常ニ四延ヲ海中ニ置クコト、セリ之レ此時期ハさめノ來游饒多ナル頃ナルヲ以テ極力投網揚網ノ數ヲ増加シ水揚ヲ良好ナラシメントセルニアリ從テ其揚網方法ノ如キモよこのみ等ノタメ饑食セラル、虞レナキかにハ一回置キニ揚網スルコト、シざめ網ノミハ出漁毎ニ揚網投網ヲナスノ方針ヲ採リシモ荒天多キ期節ナルニ加ヘテ天候ノ急變甚シク意ノ如ク從業スルヲ得ズ頗ル遺憾ニ堪ヘザリシガ一月二十八日ノ揚網ニ見レバさめハ僅ニ十四尾ニ過ギザルヲ以テ全日ニ於ケルニ延ノ替網ハ投網セシモ翌二月四日ノ出漁ニハ替網ノ投入ヲ廢止シ専ラかにノ漁獲ニ向ツテ全力ヲ傾注スルコト、セリ、爾後再ビ九把連接ノモノニ延八把連接ノモノ一延ノ三延ヲ揚投網シツ、アリシニ時恰モ漸ク天候良好ニ向ヒタルガタメ出漁日數多キヲ加ヘタルト揚網順ノ適度ヲ得ルニ至リ漁獲亦見ルベキモノアリテ多キハ一回ニかに二百五十尾其他雜魚ヲ得テ參拾貳圓餘ノ漁獲ヲ見ルノ盛況ヲ呈セシニ一方兩津町ササケトウ漁業夥シク出漁シ來リ浮標網ニ纏絡シ彼我共ニ從業ニ困難ヲ感ズルニ至リシヲ以テ漁場ヲ變更スルコト、シ三月一日全部ノ揚網ヲ終リ向ホ翌二日モ引續キ出漁從來ノ漁場ヨリ東方約一里ノ所ニシテ姫崎燈臺北東約六哩水深百八十尋内外ノ所ヲ撰ンデ投網シ爾來引續キ從業シツ、漁場ノ調査ニ從事セシモ從業半ニシテ充分ノ調査ヲナスノ餘裕ナキガ故ニ其深度底質等ハ適當ナリシガ如キモ海區ノ廣狹、他トノ連絡ノ如何等ハ知ルヲ得ザリシニヨリ此ノ漁場ニ於テハ遂ニ著シキ漁獲ヲ見ズシテ五回ノ出漁ノ後チ全二十一日全部揚網ヲ了シ本試驗ヲ終了シ歸場準備ヲ整ヘ全二十六日午前八時水津出帆全午後三時歸着セリ

以上ノ漁況ヲ以テ本試驗ヲ終了セルガ其期間中ノ海象ニ就テ記スレバ水温ニアリテハ最高十七度ニシテ最低十度九ヲ指示シ其差七度一ニシテ本試驗開始ノ當初ナル十一月月上旬最高十五度以上ナリシガ其後漸次降下シ二月中最モ低ク十一度以內ニ降り三月ニ入り漸次上昇ヲ見ルニ至レリ、依テ此水温ノ昇降ト漁獲ノ多少ヲ對照スルニ概括的ニ水温低下スルト共ニ漁獲ヲ増加シ最低時前後漁獲最モ多ク其後水温ノ上昇ト共ニ罹網狀態不良ナル結果ヲ示シタリ更ニ比重ニ就テ之レヲ見ルニ一、〇二五三ヨリ一、〇二六七ノ間ニアリテ淡濃ノ差、〇〇一四ヲ示シ其差稍々大ナリシモ之レニヨリテ漁獲ノ上ニ影響セル点アリトハ認ムルヲ得サリシ

網目ノ大小及網地ノ種類ニヨル罹網ノ關係

網目ノ大小ニヨル罹網ノ狀態ハ前年度ノ試驗ニヨリかにニ就テハ五寸三分目網ト四寸五分目網トノ比較ハ既ニ述ベタルモ更ニ本年ノ結果ニヨリテ細目網ノ不可ナルヲ一層確實ニ立証シ得タルガ尙ホ新ニ本年度ニ入り使用シタル七寸四分目ノモノニ付テ五寸三分目網トノ比較ヲ稽査スルニ各一失一得アルヲ見タリ、即チ其罹網狀態ニ於テハ五寸三分目網稍良好ナリシガ如シ其原因ハ目ノ大サ各種魚類ノ罹網ニ適シかにノ爲メニ餌料ヲ與フルガ故ニ外ナラズ然レモ一旦罹網セルかにハ網糸ヲ喰ヒ切ルコト甚シク網目小ナルモノハ自然多クノ破損ヲ見ルヲ以テ揚網後ノ修繕ニ要スル手數尋常ニアラズ、故ニ本年度ニ於ケル試驗ノミニヨリテハ尙ホ其利害得失ヲ斷定スルコト能ハサリキ、次ニ六寸三分目ノさめ刺網ニ付テ之ヲ見ルニ本網ハ元來其種類一種ニ過ザルガ故ニ網目ノ細太等ニ就テハ比較シ難キモ其罹網ノ狀態ニヨリ察スレバ稍大ニ過グルガ如シ

網地ノ種類ニ就テハ前年度ノ試驗ニ於テ其結果ヲ公表シタルモノアルモ更ニ本年度ニ於ケル試驗ノ結果ヲ述ブレバ、麻網ニ於テハ本年度ノ如ク關東麻ノ罹網ハ金引麻ノ上ニアルヲ認メタルモ其價格ノ点ニ就テ考フレバ金引麻ノ廉價ナルニ如カザルベシ、更ニ綿糸網ニ就テハ前年度ノ試驗ニ於ケル結果トハ著シク相違セルヲ見タリ、即チ前年度ニ於テハ各延ノ端ニ一把宛連接セルニ罹網甚シク不良ナル旨ヲ公示タルニ本年度ニアリテハ等シク前年度ト全一方法ヲ以テセルニモ不拘麻網ト比較シテ敢テ著シキ遜色ヲ認メザリシコトニシテ、若シ斯ノ如キ成績ヲ舉グルヲ得バ將來此底刺網ヲ企業セントスルモノハ綿糸ヲ以テスルノ利益ナルニ如カザルベシト雖モ尙ホ充分ノ調査ヲ經タル後ニ非ザレバ斷定シ難シ

結 果

以上ノ經過ヲ以テ本試驗ヲ終了セルガ其漁況ハ之ヲ前年ニ比較スレバ稍々不良ナリシ其原因ハ本年度ニ於ケル天候ニシテ

其時化最モ甚キ十二月一月ノ頃ニアリテハ甚シキハ十六日間引續キ出漁不可能ノ日アリテ實ニ半ヶ月以上ノ時日ヲ空費シ其他十日以上ノ出漁不可能ノ日二三回ニ亙リシ等實ニ甚シキモノアリキ之レガ爲メ本期間中ノ十一月六日初メテ出漁シ三月二十一日揚網ヲ終了セル百三十六日間ニ僅ニ三十回出漁從業セルニヨリテ推知スルヲ得ベシ從テ之ヲ出漁回数ト漁獲高トニ比較スルトキハ結果必ズシモ良好ナラザルニ非ラズシテ左ノ水揚高ヲ得タリ

- かに 二千七百二十四尾
 さめ 百五十七尾
 かすべ 百七十三尾
 たら 百八尾
 赤がれ 五十七尾
 鼠 一尾
 外雑魚 十三尾
 金四百拾圓八拾六錢

深海底刺網漁業試験日誌

月日	氣象		海況		漁具		漁獲物		備考
	天候	氣温	風向	風力	潮流	投網數	揚網數	種類數	
十一月四日	晴		南強		南強	八把			午前三時寺泊出帆全十時水津ニ着ス
十一月六日	晴		南西		南強	八把			午前六時出船午後四時歸着

月日	天候	氣温	風向	風力	潮流	投網數	揚網數	種類數	備考
十一月十一日	曇	二三・八	南西	七・〇	南緩	二四	一八	一四三	
十一月十六日	晴	二二・〇	南西	七・〇	南緩	二四	一四	一五〇	
十一月二十日	晴	二三・〇	東軟	一六・五	不動	二五	二五	二〇〇	午前四時出船午後二時歸着
十一月廿三日	晴	二二・〇	西強	一五・〇	不動	二五	二五	二〇〇	午前四時出船午後二時歸着
十一月廿六日	晴	二〇・〇	南軟	一五・〇	北急	二六	二五	一八〇	午前五時出船漁場ニ至リシニ潮流急ニシテ一延ハ浮標ヲ認メズニ延ハ水中ニ隠見シツ、アル有様ナルヲ以テ揚網ヲ止メ午後歸着
十一月廿九日	晴	零	西軟	七・〇	北急	二六	二六	三三	本日ハ水色著シク汚濁セルヲ見ル
十二月八日	晴	一・五	東南	六・五	南緩	二六	二六	一六	海水汚濁前日ニ全シク網ハ深所ニ落着タルガ如シ
十二月十日	雨	七・七	東南	六・五	南緩	二六	二六	一六	
十二月十六日	晴	六・二	東軟	九・五	南緩	二六	二六	二四	
十二月廿六日	雨	六・五	南々	一三・〇	南緩	二六	二六	一七三	日標山雨ノ爲メ見エザリシモ揚網附近ニ投網さめ網七把一延ヲ使用ス
十二月廿八日	曇	六・〇	東軟	一三・〇	南緩	二六	二六	一四〇	午前六時出船かに網ハ三延トモニ纏絡シすばる掛ニテ揚網さめ網ハ擱網ナシ
一月四日	雨		南々		南緩	七	七	四四	午前八時半出船さめ網一延ヲ引上ゲ一延ヲ投入シタルニ時化トナリ午後八時歸着
一月七日	曇	四・五	北西	二・〇	南緩	七	七	五二	午前八時出船さめ網一延ノ揚投網ヲナシ午後三時歸着
一月十八日	曇	六・〇	東南	二・〇	南緩	二六	二六	一八五	午前四時出船かに網ノミノ揚投網ノ後午後五時歸着

月	日	氣象		海況		漁具		漁獲物		備考			
		天氣	氣溫	風向	風力	水温	比重	投網數	揚網數		種類	數量	
一月	廿三日	晴	五、七	軟南	西	三、〇		北緩	北	三	三	八	本日よりさめ網二延かに網二延トス
二月	廿八日	雪	五、〇	西強	西	二、七		東緩	東	一四	一四	三	
三月	廿九日	雨	七、〇	軟不定	軟	二、五		東急	東	二	二	一八〇	かに網ノミ揚網セリ而シテ十一把若クハ十把繼キハ重キニ過ギ浮標切斷ノ虞アリタルヲ以テ一延九把宛以下トセリ
四月	四日	曇	三、九	北軟	北	二、〇	二、六	南緩	南	一四	一四	二	さめハ去リタルガ如キヲ以テさめ網ノ投網ハ廢止セリ
五月	五日	曇	六、九	西軟	西	二、七	二、〇	東北	東	一八	一八	二	
六月	十二日	雪	四、〇	軟北	北	一、〇	一、〇	東北	東	一八	一八	七	揚網中降雪甚シク二延ヲ上ケ二延ヲ投入シテ歸着ス
七月	十三日	曇	六、〇	軟北	北			東北	東	八	八	二	
八月	十六日	晴	一〇、五	東軟	東			北緩	北	二六	二六	三	
九月	二十日	曇	一〇、〇	北軟	北	一、〇	一、〇	北緩	北	二六	二六	九	
十月	廿四日	晴	一〇、六	軟西	西	二、二	二、〇	北	北	二六	二六	二	

月	日	氣象		海況		漁具		漁獲物		備考			
		天氣	氣溫	風向	風力	水温	比重	投網數	揚網數		種類	數量	
一月	廿一日	晴	一〇、四	西軟	西	二、〇	二、七	北緩	北	二六	二六	三	兩津鰯揚船ト網絡シ双方共ニ從業困難ナルヲ以テ引上ゲ他ニ漁場ヲ需ムルコト、シ全部ヲ曳上ゲ
二月	二日	曇	一〇、九	東軟	東			北緩	北				午前五時出船海深ヲ計リ從來ノ所ヨリ東方約一里ノ所ニ投網シ午後四時歸着
三月	五日	晴	二、二	南軟	南	一、〇	一、〇	西南	西	一八	一八	五〇	潮流急ニシテ浮標浮上セズ二延ヲ揚ゲ二延ヲ投入シテ歸着
四月	十三日	晴	三、五	南強	南	二、八		東急	東	一八	一八	三	二日投入ノ二延ヲ上ゲ二延ヲ投入シタルニ風力大トナリ歸着
五月	二十日	晴	一〇、七	南強	南	一、〇		北東	北	二四	二四	二	強風トナリ一延ヲ殘シテ歸着
六月	廿一日	晴	一四、二	南軟	南	一、〇	一、〇	東急	東	八	八	九	午前五時出船一延ノ揚網ヲ終ヘ本試験ヲ終了ス

養殖部

技師	戶井田盛藏
書記	蓮沼徳治
臨時雇	萩原鏡藏
全	安藤謙吉
全	中林勝平
全	佐野一造

鯉兒養成囑託配付

明治四十年度地ヲ中蒲原郡管名村ニ相シ池數二十二面、面積總計一千六百九十二坪三合二勺ノ池ヲ築造シ、長野縣埴科郡松代町ヨリ優良ナル親鯉雌四十一尾雄一百九十尾ヲ購入シ四十一年度ヨリ採卵養成配付ヲ繼續シタリシモ、天然餌料ノ發生意ノ如クナラズ爲メニ豫定ノ魚苗ヲ得ルコトヲ得ズ、加之一ヶ所ノ養魚所ヲ以テ八十里ノ全縣下ニ汎ク配付スルノ到底不可能ナルヲ認メ大正二年三月三十一日限リ養魚所敷地地上權契約滿期ヲ機トシテ之ヲ廢止シ、鯉兒配付方法ヲ變更シ從來附屬養魚所ニ於テ飼養セル親鯉二百五十五尾ヲ經驗アリ熟練ナル魚苗養成業者ニ無償ヲ以テ配付シ之ヨリ採卵養成セシメ所要ノ鯉兒ハ相當代價ヲ以テ買上ゲ便宜定メタル區域内ノ希望者ニ無償ヲ以テ配付スルコト、セリ、而シテ管内ヲ四ヶノ配付區域トシ、岩船、北蒲原、東蒲原ノ三郡ヲ下越區トシ北蒲原郡新發田町岩船郡村上町附近ノ魚苗養成業者ニ、中、西、南ノ三蒲原郡及佐渡郡ノ四郡ヲ蒲原區トシ中蒲原郡龜田町白根町ノ魚苗養成業者及元本場附屬養魚所繼續經營者ニ、中、南魚沼ノ三郡ヲ魚沼區トシ南魚沼郡藪神村ノ營業者ニ、殘餘ノ古志、三嶋、刈羽及頸城三郡ヲ上越區トシ刈羽郡柏崎町附近ノ營業者ニ、尙ホ一般ニ對スル豫備トシテ縣ノ中央ナル古志郡二十村ノ營業者ニ各養成ヲ囑託シ大正二年四月三日

ヨリ十日迄ノ間ニ於テ親鯉ヲ交付シタリ
 以上囑託シタル親鯉ハ産卵期前ニ於テ運搬シタルニモ拘ラズ五月四日ヨリ六月六日迄ノ間ニ於テ産卵シ孵化並成長ノ成績
 良好ナリシヲ以テ体長約一寸以上ニ成長シタル時期ヲ以テ七月七日ヨリ八月十五日ニ至ル間ニ於テ新發田農學校外十四名
 ニ合計十二萬四千三百尾ヲ配付セリ
 左ニ親鯉ヲ交付シテ鯉兒養成ヲ囑託シタル者及ビ配付ノ池沼等ヲ表示ス

鯉兒養成囑託者一覽表

交付日	親鯉		住	所	姓名
	雄	雌			
三	七	一〇	岩船郡神納村大字七湊		寺澤脩次
三	七	一〇	北蒲原郡新發田町字田所町		中嶋詮造
三	七	一〇	字伊勢堂		早川文左衛門
五	七	一〇	中原蒲郡龜田町大字袋津		立川寅吉
三	五	一〇	白根町大字鱒濁		大谷一太郎
七	一三	一〇	菅名村大字木越 (元附属養魚所繼續經營者)		高地清吾
三	五	五	古志郡竹澤村		佐藤初太郎
三	五	五			星野豊藏
三	五	五			星野爲藏

三	七	六	刈羽郡比角村		小竹宗治郎
三	四	〇	南魚沼郡敷神村大字一村尾		井上林藏
三	四	〇			小幡金松

右ノ外東頸城郡小黑村大字小黑金井彌五郎、中頸城郡旭村大字内雁子新田藤原芳太郎へ各雌三尾、雄七尾、候補魚十尾宛
 交付セシモ産卵期ノ接追セルト距離遠隔ノ爲メ運搬ノ途中ニ於テ全部斃死セシヲ以テ養成配付ノ囑託ヲ解除セリ

大正二年度鯉兒配付一覽表

交付日	交付尾數	水面ノ種類及名稱	所		姓名
			住	出	
七月七日	一、二〇〇	谷溜池	南蒲原郡本成寺村大字如法寺		金子虎一
全八日	一八、〇〇〇	田沼	西蒲原郡中野小屋村大字横尾		中野平彌
全九日	二、〇〇〇	三菱池	中蒲原郡沼垂町大字流作場		酒井一郎
全九日	二、四〇〇	長木溜池	佐渡郡二宮村大字下長木		青年立志會長 渡邊賢
全十日	五〇、〇〇〇	福嶋沼	北蒲原郡中浦村大字天王		市嶋徳次郎代
全十日	一、三〇〇	一ノ澤池	北魚沼郡廣瀬村大字東中		熊谷三六
全十日	一、〇〇〇	二ツ堀ノ池	大字小平尾		佐藤又一郎
全十日	一、五〇〇		北蒲原郡立新發田農學校長		馬場藤太郎
全十五日	二二、〇〇〇	蜘蛛ヶ池	中頸城郡湯町村大字蜘蛛ヶ池		工藤齋
					塚田龜一郎

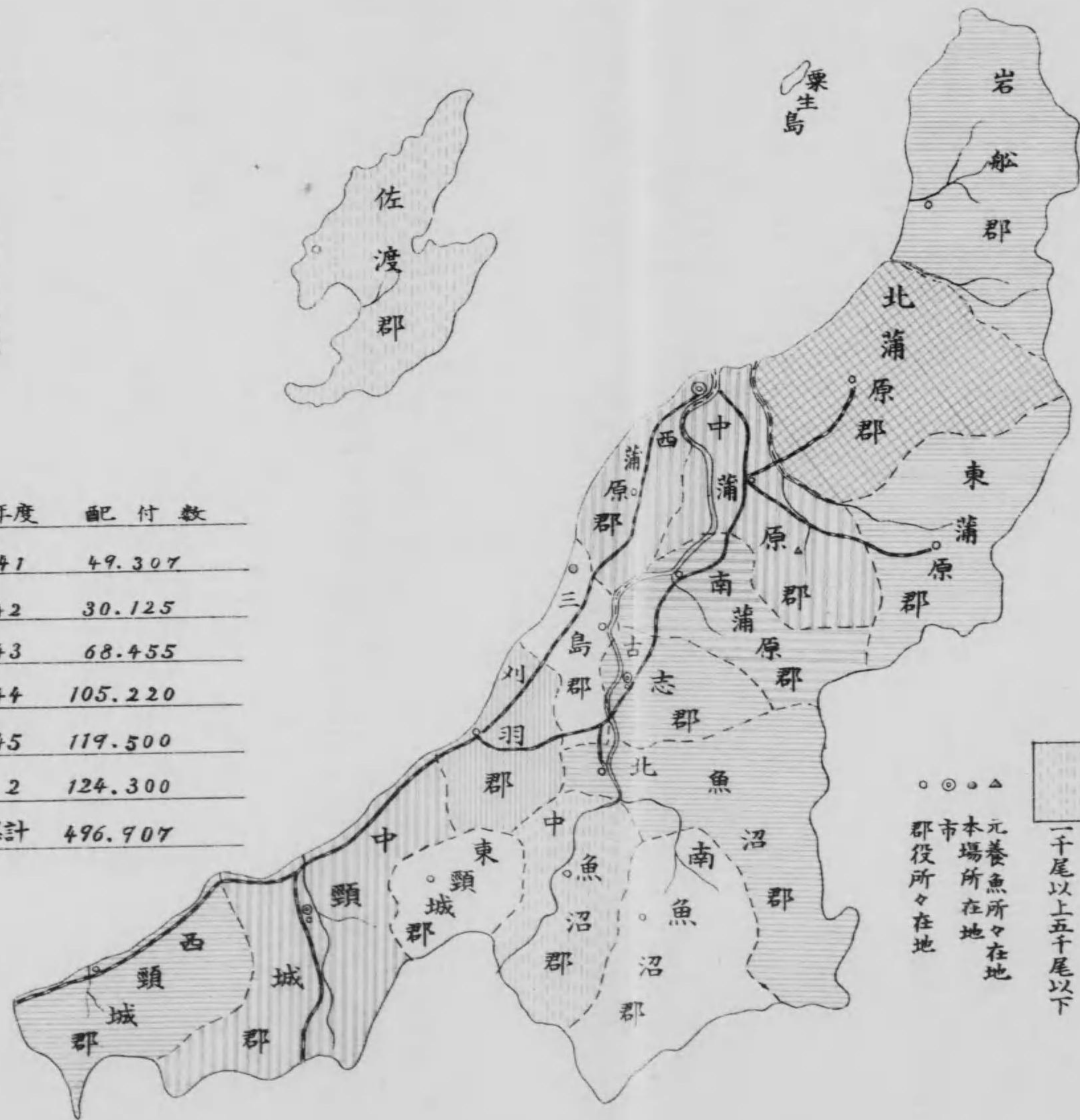


交付月日	交付尾数	水面ノ種類及名	住出所	姓名
七月十五日	六、四〇〇	場々谷内溜	中頸城郡吉川村大字原野町	高橋乙次郎
全 十六日	一、五〇〇	溜池	古志郡竹澤村長	星野軍治
全 十六日	六、一〇〇	道玄池	岩船郡岩船町大字岩船	熊倉丑太郎
全 十六日	二、四〇〇	深澤池	全 女川村大字若山	横山久作
八月十五日	七、〇〇〇	高波池	西頸城郡小漣村大字小漣	中村政秀
全 十五日	一、五〇〇	溜池	古志郡竹澤村青年團長	星野一也
計	二二四、三〇〇		拾 郡	拾五名



鯉兒配付數累計比較表

年度	配付數
41	49.307
42	30.125
43	68.455
44	105.220
45	119.500
2	124.300
累計	496.907



鯉兒配付數郡別比較表

計	八月十五日	全十六日
一、二、三、四、五	一、五〇〇〇	二、四〇〇
溜池	高波池	深澤池
古志郡竹澤村青年團長	西頸城郡小澁村大字小澁	全 女川村大字若山
郡	星野一也	中山政秀
拾五名		横山久作

輪胎田林邊保田種表



鮭人工孵化事業

一、採卵ノ状況

本事業ハ本場創立以來ノ繼續事業ニシテ採卵豫定數ハ八百萬粒ナリ、而シテ十一月二十一日三面川筋宇堀川ノ第二回「浚へ」ヨリ採卵ニ着手シ十二月十日約七百七十萬粒ヲ得、全月二十一日ニ至リ八百一萬粒ヲ得テ本年度ノ採卵ヲ終了セリ、此間日ヲ閱スルコト三十一、採卵日數二十七日ナリトス

採卵ノ方法ハ前年度迄ハ全部採取法ニ據リシモ本年度ヨリハ宇堀川ノ「浚へ」ニ由ルモノ、外ハ悉ク切解採卵法ヲ採用セリ之ガ爲メ採卵夫ノ作業容易ニシテ從テ卵ノ取扱鄭重ニ且ツ孕卵ノ全部ヲ採卵シ得ルヲ以テ親魚數ニ對スル卵數ハ從來ニ比シ二割ヲ増加セリ、加之死卵、不受精卵、畸形兒共從來ニ比シ著シク減少シ放流數ニ於テ約二分八厘ヲ増加セリ、尙ホ採卵數ニ對シ七分五厘ノ不受精卵ヲ生セシハ從來ト同一尾數即チ五尾分宛ヲ一採卵盆ニ收容シタルヲ以テ從來ノ六尾分ニ當リ攪拌ノ十分ニ行キ渡ラザルニ據ルモノナルベキヲ以テ今後ハ力メテ一盆ノ收容卵數ヲ減シ攪拌ヲ周密ナラシメント欲ス左ニ參考ノ爲メ採卵日表ヲ掲グ

採 卵 日 表

月 日	堀 川	見 出 川	中 網 川	大 海 戸	日 計	累 計
11,21	12,500				12,500	
,24	37,500		30,000	60,000	127,500	140,000
,25			20,000	60,000	80,000	220,000
,26	7,500	62,500	20,000	167,500	257,500	477,500
,27		312,500	155,000	675,000	1,142,500	1,620,000
,28	150,000	192,500	40,000	97,500	480,000	2,100,000
,29	90,000	137,500	70,000	277,500	575,000	2,675,000
,30		145,000	80,000	217,500	442,500	3,117,500
12, 1		92,500	172,500	145,000	410,000	3,527,500
, 2	55,000	77,500	107,500	157,500	397,500	3,925,000
, 3		425,000	252,500	320,000	997,500	4,922,500
, 4		100,000	30,000	162,500	292,500	5,215,000
, 5	30,000	97,500			127,500	5,342,500
, 6		42,500	42,500	80,000	165,000	5,507,500
, 7		380,000	35,000	305,000	720,000	6,227,500
, 8		135,000	82,500	210,000	427,500	6,655,000
, 9	62,500	77,500	90,000	95,000	325,000	6,980,000
,10		52,500	55,000	67,500	175,000	7,155,000
,11	37,500			90,000	127,500	7,282,500
,12		35,000		30,000	65,000	7,347,500
,13			32,500		32,500	7,380,000
,15		97,500	32,500	107,500	237,500	7,617,500
,16	60,000	67,500	20,000	97,500	245,000	7,862,500
,17		32,500			32,500	7,895,000
,18	40,000				40,000	7,935,000
,19			65,000		65,000	8,000,000
,21	10,000				10,000	8,010,000
計	592,500	2,562,500	1,432,500	3,422,500	8,010,000	

二、育卵ノ經過並各孵化場ヘノ配付

前記ノ卵ハ三面川第一孵化場ニ三百萬粒第二孵化場ニ五百一萬粒ヲ収容シ、十二月十八日ヨリ檢卵ニ着手シ第一孵化場ハ一月七日迄ニ三回第二孵化場ハ一月三十日迄ニ同ジク三回施行セリ、而シテ第一孵化場ハ十二月末第二孵化場ハ一月二十日迄ニ全部發眼セリ

發眼卵ハ一月十日九十萬粒ヲ信濃川孵化場ヘ、全十八日百八十五萬粒ヲ阿賀野川孵化場ヘ、越テ二月四日二百八十萬粒ヲ月岡孵化場ヘ荷造發送シ、殘餘ノ百六十一萬六千粒中五十萬粒ヲ三面川第一孵化場ヘ、一百一十一萬六千粒ヲ全第二孵化場ニ収容育養セリ

各孵化場ヘ配卵ノ運搬法ハ新發田驛迄ハ馬車ヲ用ヒ信濃川孵化場行キハ魚沼鉄道小千谷驛迄ハ瀝車便ニ夫レヨリ二里ハ棧ニ頼レリ、阿賀野川孵化場行ハ岩越線五泉驛迄瀝車便ニ夫レヨリ村松町ヲ經過シテ約二里ハ馬車、月岡孵化場行キハ信越線三條驛迄瀝車夫レヨリ約二十町ハ脊負ヒテ搬入セリ

各 孵 化 場 配 卵 表

孵 化 場 名	發 送 月 日	収 容 月 日	配 卵 數
信 濃 川 孵 化 場	大正三年一月十日	大正三年一月十二日	九〇〇、〇〇〇
阿 賀 野 川 孵 化 場	全	一月二十日	一、八五〇、〇〇〇
月 岡 孵 化 場	全	二月六日	二、八〇〇、〇〇〇
三 面 川 第 一 孵 化 場	全	一月十八日	五〇〇、〇〇〇
三 面 川 第 二 孵 化 場	全	二月四日	一、一一六、〇〇〇
計			七、一六六、〇〇〇

三、發育ノ狀況並放流

信濃川 蛙人工孵化場

大正三年一月十二日正午九十萬粒着卵即時開函二號ヨリ六號ニ至ル五面ノ室内孵化池ニストーン式孵化盆六十八枚ニ收容シ翌十三日ヨリ孵化ヲ初メ十八日頃過半孵化シ、二十六日ヲ以テ全部孵化ヲ了セリ
 魚兒ハ二月十二日頃ヨリ各池數尾ノ浮游スルモノアリ全月二十四日ヲ以テ全部浮游セリ
 二月二十三日ヨリ順次外池ニ放養シ、三月一日ヨリ投餌ヲ開始セリ、其分量ハ一日一萬尾ニ對シ一匁ノ割合ニシテ漸次五匁位迄増加セリ、放流ハ三月十六日十七日ニ三十萬尾、三月廿五日ニ三十萬尾、四月十一日十二日ニ二十四萬九千餘尾ヲ放流シテ本年度ノ事業ヲ終了セリ
 放流魚兒ノ体長ハ最大一寸五分最小一寸二分平均一寸三分五厘ナリキ、放流ノ場所ハ例年ノ如ク魚野川ノ信濃川ニ合流スル点ヨリ約三町上流ニ向テ官管狀ノ溝渠ヲナセル所ナリトス、左ニ其成績ノ概況ヲ表示ス

收容卵數	經			過			放流數	備考
	期	日數	用水温(正午平均)	斃死數	兒	卵		
九〇〇、〇〇〇	自收容	一五	一一、〇	三〇、五一〇	八四九、五七四	孵化ニ要セシ日數十四日 此間ニ於ケル水温正午平均 一一、〇		
	自孵化終了	二九	一〇、〇	八、一三九				
	自浮游終了	四七	一〇、六	一〇、六三七				
	自放流終了	九一	一〇、六	五〇、四二六				
	總計及平均							

阿賀野川 蛙人工孵化場

一月二十日午後二時半百八十五萬粒着卵同日中ニストーン式孵化盆七十七個ニ收容、室内孵化池七面ニ育養セシニ翌二十

一日ヨリ孵化ヲ初メ月末迄ニ約七十萬尾孵化シ二月十四日ヲ以テ全部孵化ヲ了セリ、此間二十五日甚ダ長キノ感アリシモ之レ半數ハ水量低キ三面川第二孵化場ニ收容セルモノナル爲メ連續採卵セシモノナルニ拘ラズ用水最モ良好ナル本孵化場ニ於テモ尚ホ此數字ヲ現ハシタル所以ナリ、孵化兒ハ二月二十五日ヨリ浮游シ初メ三月二十一日ヲ以テ全部浮游スルニ至レリ

三月十三日ヨリ約五十萬尾ヲ外池ニ放養シ翌十四日ヨリ投餌ヲ開始ス、餌料ノ分量ハ例年ノ通り一日一萬尾ニ對シ一匁ノ割合ヲ以テシ漸次其量ヲ増加シ、三月二十七日五十萬尾、四月六日ニ七十萬尾、同月十四日殘餘ノ五十六萬九千尾ヲ放流セリ、魚兒ノ体長ハ最大一寸五分最小一寸三分平均一寸三分五厘ナリキ
 放流場ハ例年ノ通り早出川筋ニシテ一部ヲ早出川支流ノ孵化前ヲ流ル、モノニ外池ノ魚留金網柵ヲ撤シテ流出セシメタリ、此方法最モ良好ナルヲ認ム、左ニ其成績ノ概況ヲ表示ス

收容卵數	經			過			放流數	備考
	期	日數	用水温(正午平均)	斃死數	兒	卵		
一、八五〇、〇〇〇	自收容	二六	九、二	五二、五五四	一、七六九、一八九	孵化ニ要セシ日數二十四日 此間ニ於ケル水温正午平均 九、二		
	自孵化終了	三五	九、三	二〇、五五五				
	自浮游終了	二四	九、四	一、五二三				
	自放流終了	八五	九、三	八〇、八一				
	總計及平均							

月岡 蛙人工孵化場

二月六日午後六時二百八十萬粒着卵ストーン式孵化盆百八十九枚ニ収メ、之ヲ第二號ヨリ第九號ニ至ル九面ノ室内孵化池ニ收容セリ、全月七日ヨリ孵化ヲ初メ三月十六日ヲ以テ全部ノ孵化ヲ見タリ、魚兒ハ四月五日ヨリ浮游ヲ始メ全月廿五日

全部浮游セリ、投餌ハ四月十八日ヨリ開始シ初ム其分量ハ信濃川及阿賀野川孵化場ト同一ナリ、放流ハ四月廿五日全廿六日ニ第一回トシテ百五十萬尾、五月三日四日ニ殘餘ノ百廿三萬六千餘尾ヲ放流セリ、放流魚兒ノ体長ハ最大一寸四分最小一寸二分平均一寸二分五厘位ナリキ、放流場ハ前年度ト同一五十嵐川本流字月岡地先、孵化場引用水タル籠江川ノ分岐点附近ナリトス、左ニ其成績ノ概況ヲ表示ス

收容卵數	經		過		放流數	備考
	期	日數	用水温(正午平均)	斃死數		
二、八〇〇、〇〇〇 ^數	自収容	三九	三、九	一八、四三六	二、七三六、五九八	孵化ニ要セシ日數 三十六日 此間ニ於ケル水温 正午平均 三、八
	至孵化終了	四〇	六、八	二一、五八四		
	自浮游終了	九	八、八	一、二三四		
	至放流終了	八八	五、七	六三、四〇二		
	平均及					

三面川第一蛙人工孵化場

當場ノ收容卵ハ一月廿五日ヨリ孵化ヲ始メ二月二日ヲ以テ終了セリ、三月十日ヨリ浮游シ初メ同月末迄ニ殆ンド全部浮游スルニ至レリ、三月二十一日ヨリ餌料ヲ投與シタリシガ其分量ハ他孵化場ト同様ナリキ
四月十二日体長既ニ平均一寸三分以上ニ成長セシヲ以テ全部放流セリ、放流ハ外池ノ魚留金網枠ヲ撤シ孵化場前ヲ通流スル字見出川ノ支流ニ流出セシメタリ、左ニ其成績ノ概況ヲ表示ス

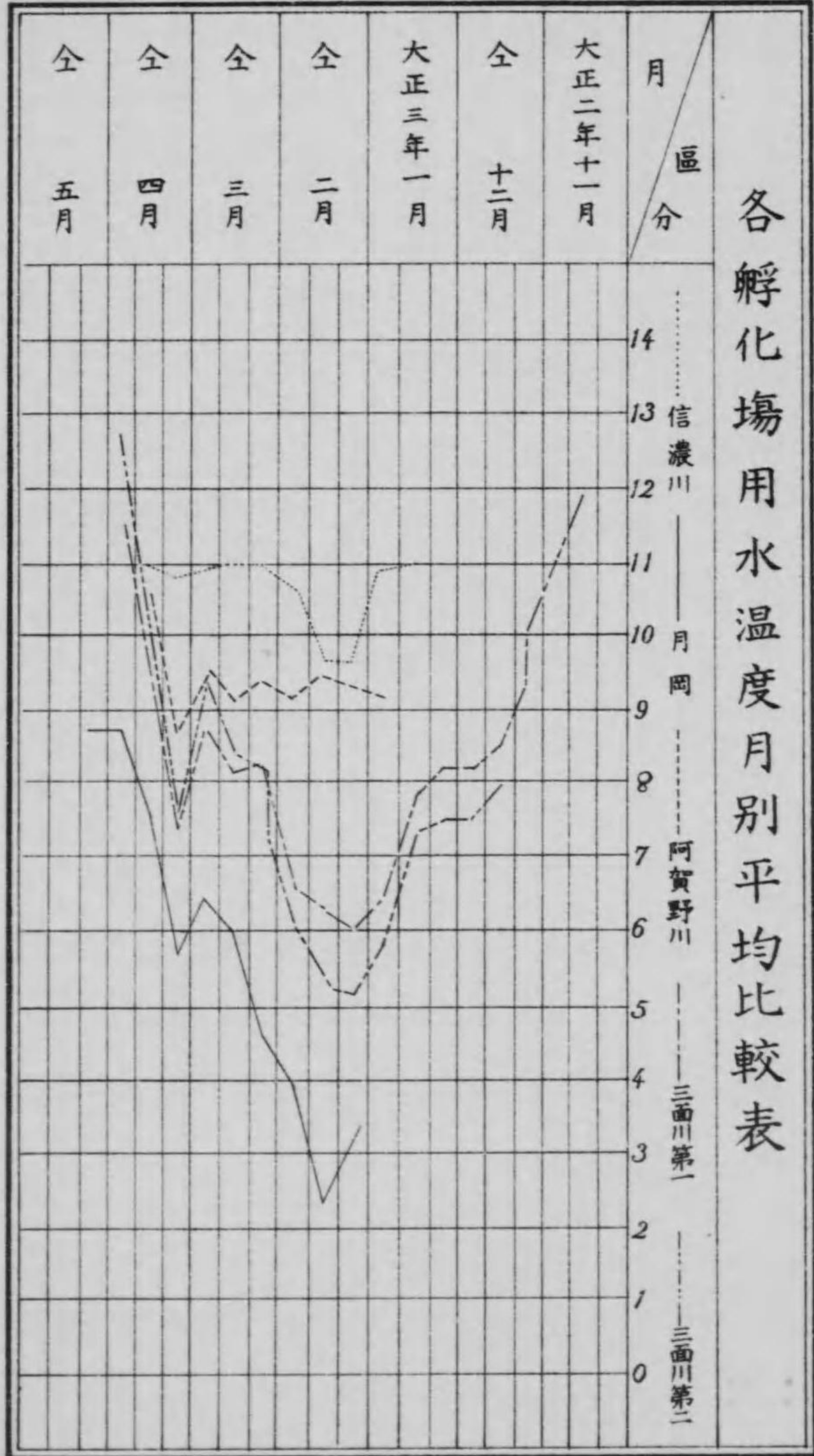
收容卵數	經		過		放流數	備考
	期	日數	用水温(正午平均)	斃死數		
五〇〇、〇〇〇 ^數	自収容	一六	六、五	四八、八三一	四四九、二一六	孵化ニ要セシ日數 九日 此間ニ於ケル正午 水温平均 六、一
	至孵化終了	五七	七、四	一、五二二		
	自浮游終了	一二	七、七	一九四		
	至放流終了	八五	七、三	五〇、七八四		
	平均及					

三面川第二蛙人工孵化場

當場收容卵ハ二月十四日ヨリ孵化ヲ初メ三月十日ヲ以テ全部孵出セリ、三月十七日浮游ヲ初メ四月二十日ニ至リ全部浮游シ三月二十一日ヨリ投餌ヲ開始シ(其分量ハ第一孵化場ニ等シ)四月廿一日約五十萬尾、同月廿八日殘餘ノ四十六萬餘尾ヲ放流シ本場本年度ノ事業ヲ終了セリ、放流魚兒ノ体長ハ平均一寸三分略第一孵化場ト同一ナリキ、放流ノ方法亦第一孵化場ト同様、注水排水ノ両水閘ニ於ケル魚留金網枠ヲ撤シテ魚兒ノ自然游出ニ任セリ、左ニ其成績ノ概況ヲ表示ス

收容卵數	經		過		放流數	備考
	期	日數	用水温(正午平均)	斃死數		
一、一六、〇〇〇 ^數	自収容	三五	六、三	九七、六六九	一、〇一四、四三一	孵化ニ要セシ日數 二十五日 此間ニ於ケル正 午水温平均 六、八
	至孵化終了	四一	八、八	二、七八〇		
	自浮游終了	八	一二、五	三四八		
	至放流終了	八四	七、九	一〇一、五六九		
	平均及					

以上ノ成績ヲ概括スルニ本年度ノ蛙人工孵化事業ハ大正二年十一月廿一日採卵開始以來大正三年四月廿八日三面川孵化場最終放流迄總日數百六十九日、放流總數六百八十二萬二百四十六尾、採卵數ニ對シ八割四分二厘五毛弱ノ割合ナリ、各期



別斃死ノ詳細左ノ如シ

斃死 總 數 (無限卵ヲ含ム)

一、一八九、七五四

内

採卵ヨリ各孵化場配卵迄ノ死卵數(大部分無限卵)

八四二、七六二

各孵化場収容後孵化終了迄ノ斃死數(卵及魚兒)

二七八、四七六

孵化終了後全部浮游迄ノ斃死數及畸形兒

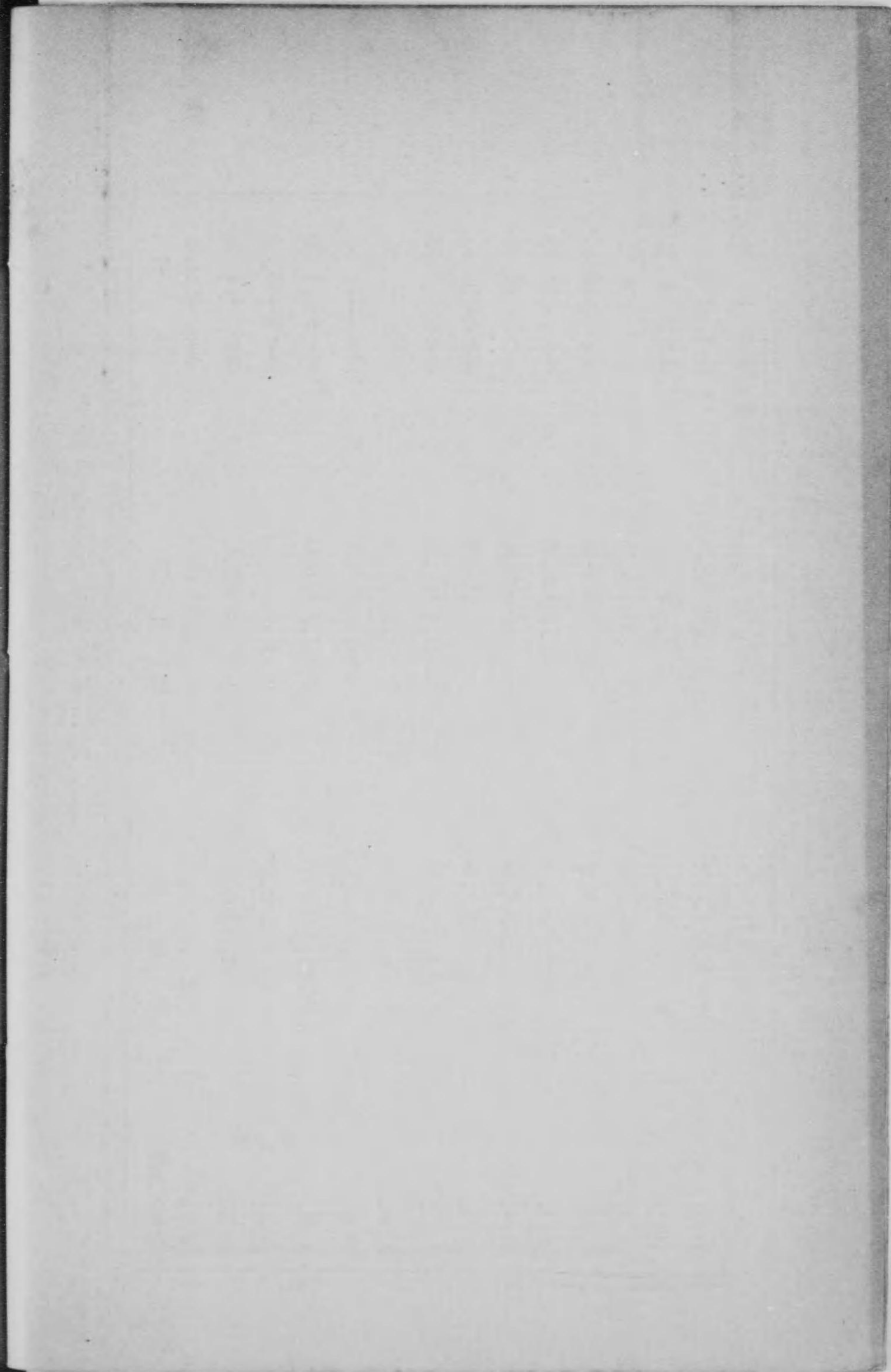
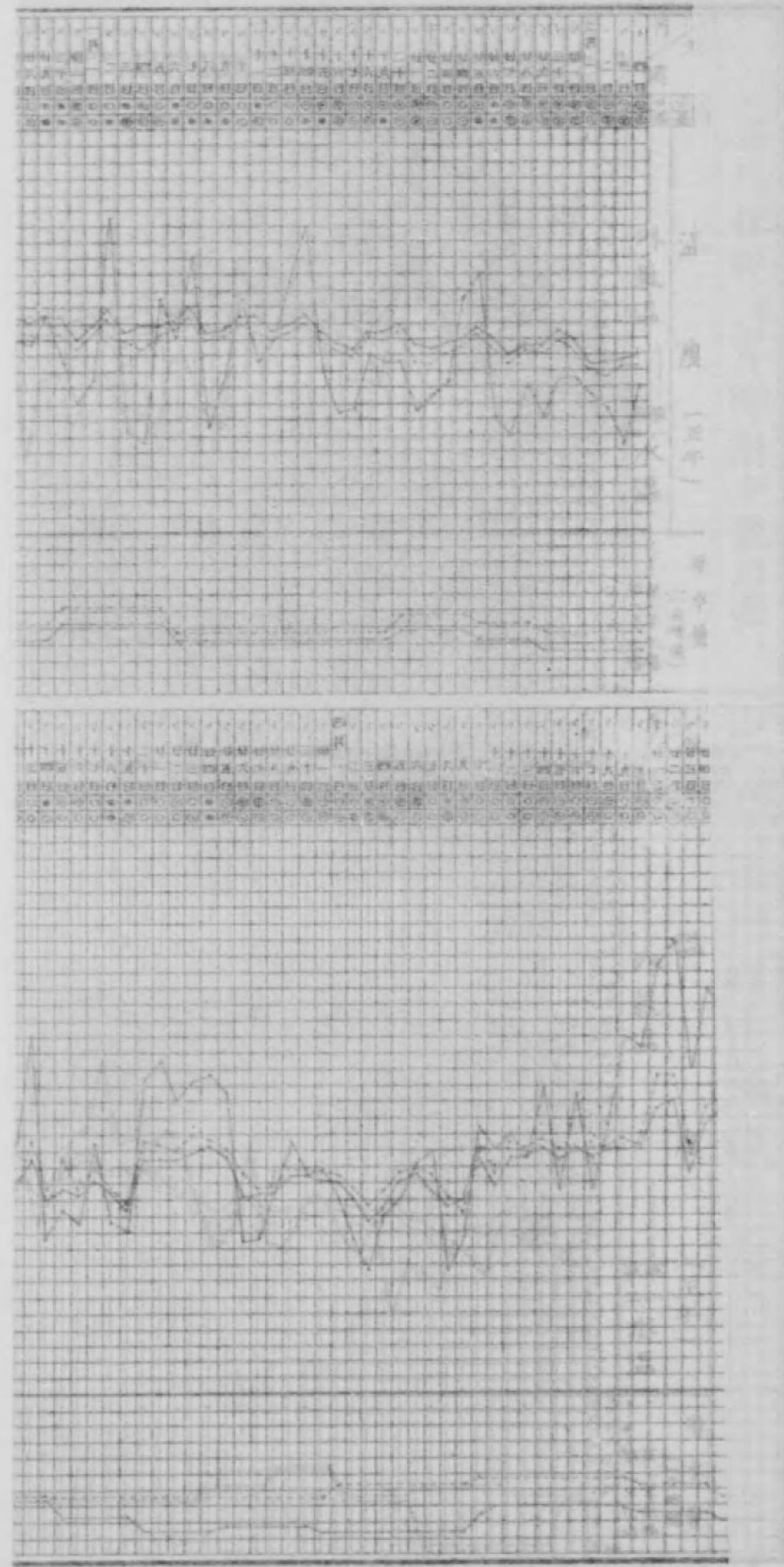
五四、五八〇

浮游終了後放流終了迄ノ斃死數

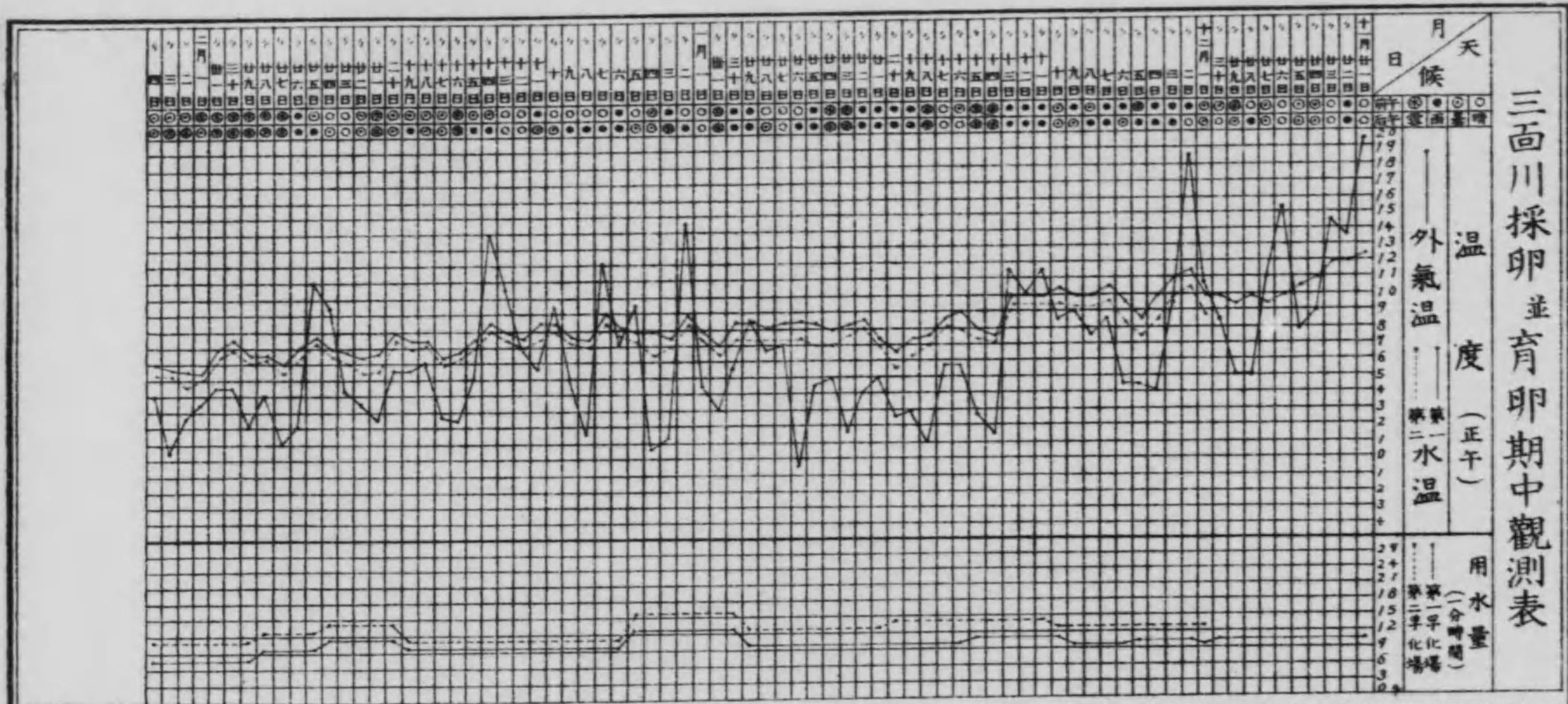
一三、九三六

本場創立以來採卵並放流表

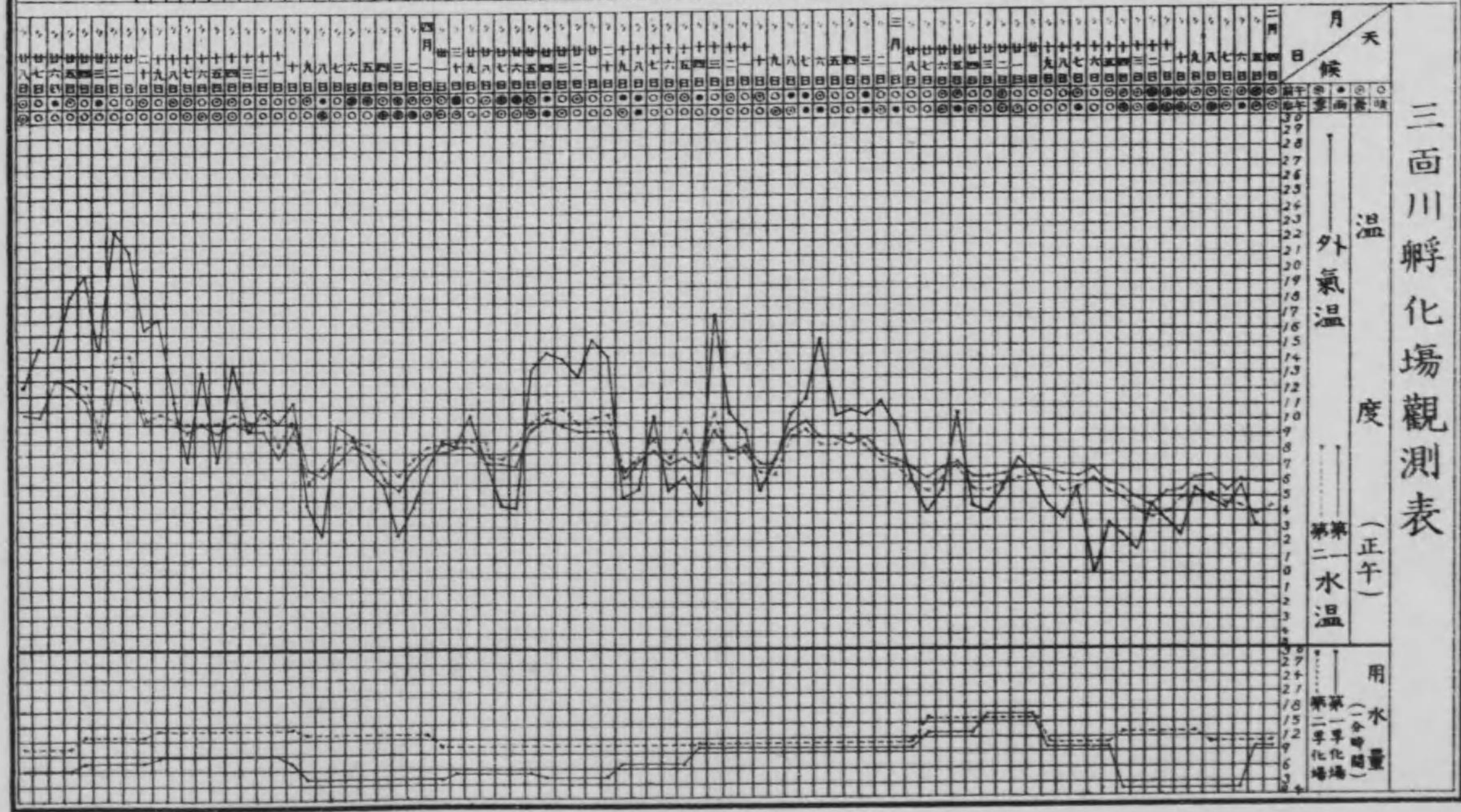
年 度	採 卵 數	放 流 數	斃死ノ歩合
明治三十二年度	三、五一三、〇〇〇	二、九三二、一四五	一、六五
全 三十三年度	三、〇八五、〇〇〇	二、七六二、三〇三	一、〇五
全 三十四年度	三、〇二〇、五〇〇	二、七六一、一四七	〇、八五
全 三十五年度	二、三六九、〇〇〇	二、〇二一、〇二四	一、四七
全 三十六年度	三、〇〇〇、〇〇〇	二、五六〇、五七七	一、四六
全 三十七年度	三、〇〇二、〇〇〇	二、四二六、六一五	一、九二
全 三十八年度	三、一一一、〇〇〇	二、七六二、〇〇〇	一、一二
全 三十九年度	五、六〇三、〇〇〇	五、〇四一、九二七	一、〇〇
全 四十年度	五、四五七、〇〇〇	五、〇六六、〇四三	〇、七二
全 四十一年度	四、五三九、〇〇〇	四、〇八一、六四三	一、〇一
全 四十二年度	五、〇〇三、〇〇〇	四、二五五、七一	一、五〇
全 四十三年度	八、八一七、三〇〇	七、三七八、九五〇	一、六三
全 四十四年度	八、三四七、五〇〇	六、八六一、二六四	一、七八
大正元年度	八、三〇五、〇〇〇	六、八一六、五八七	一、七九
全 二年度	八、〇一〇、〇〇〇	六、八二〇、二四六	一、五八

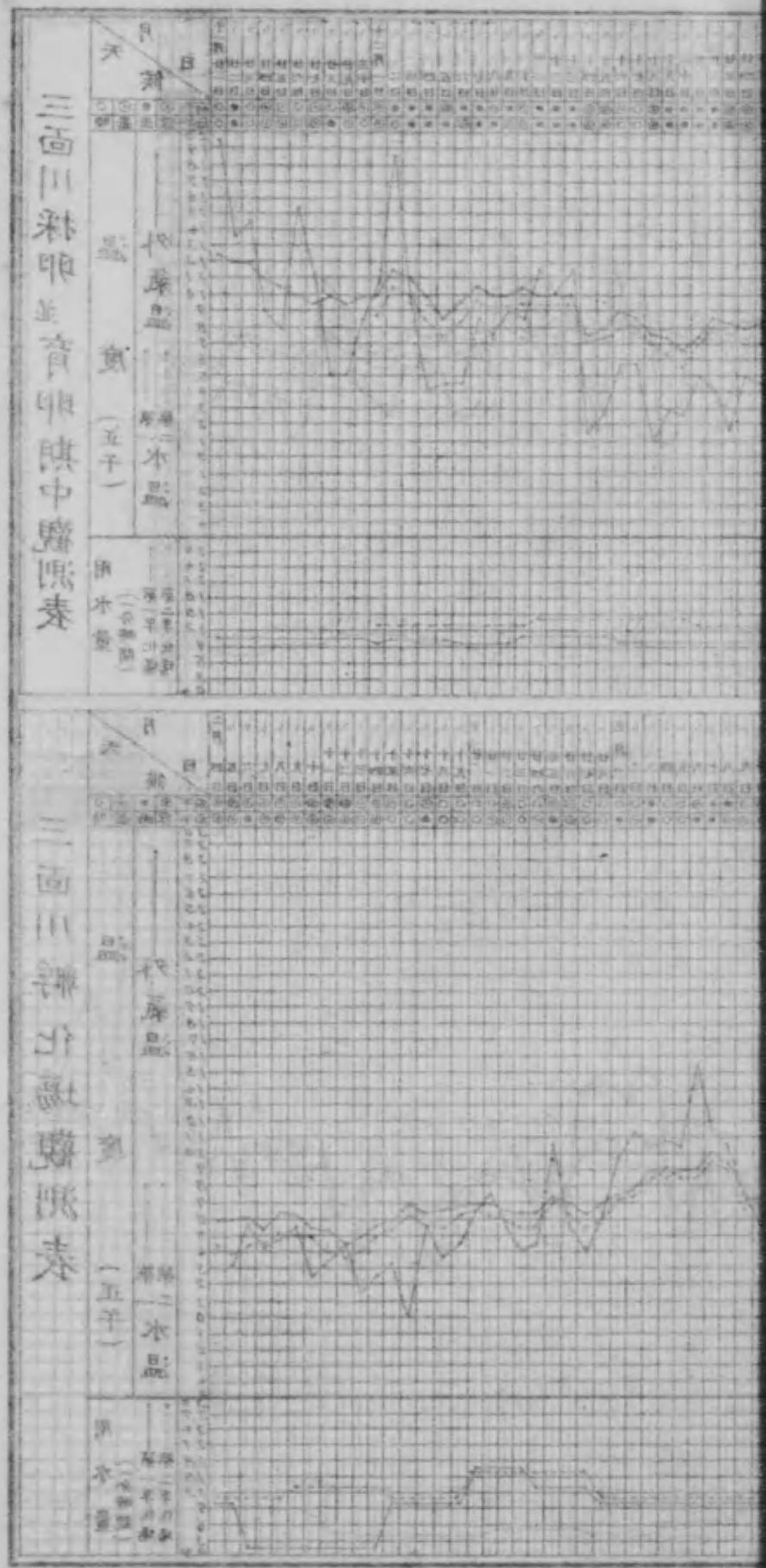
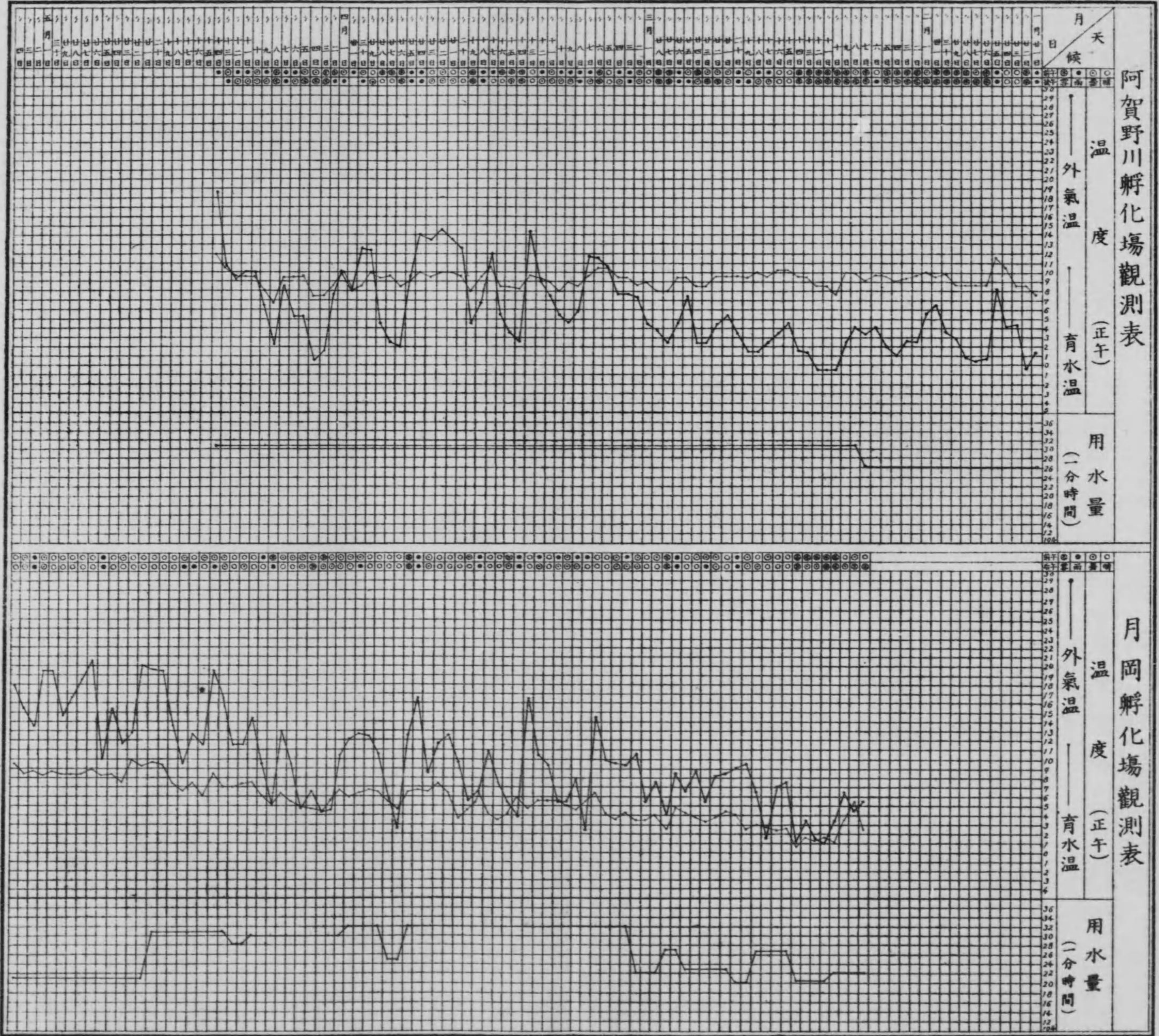


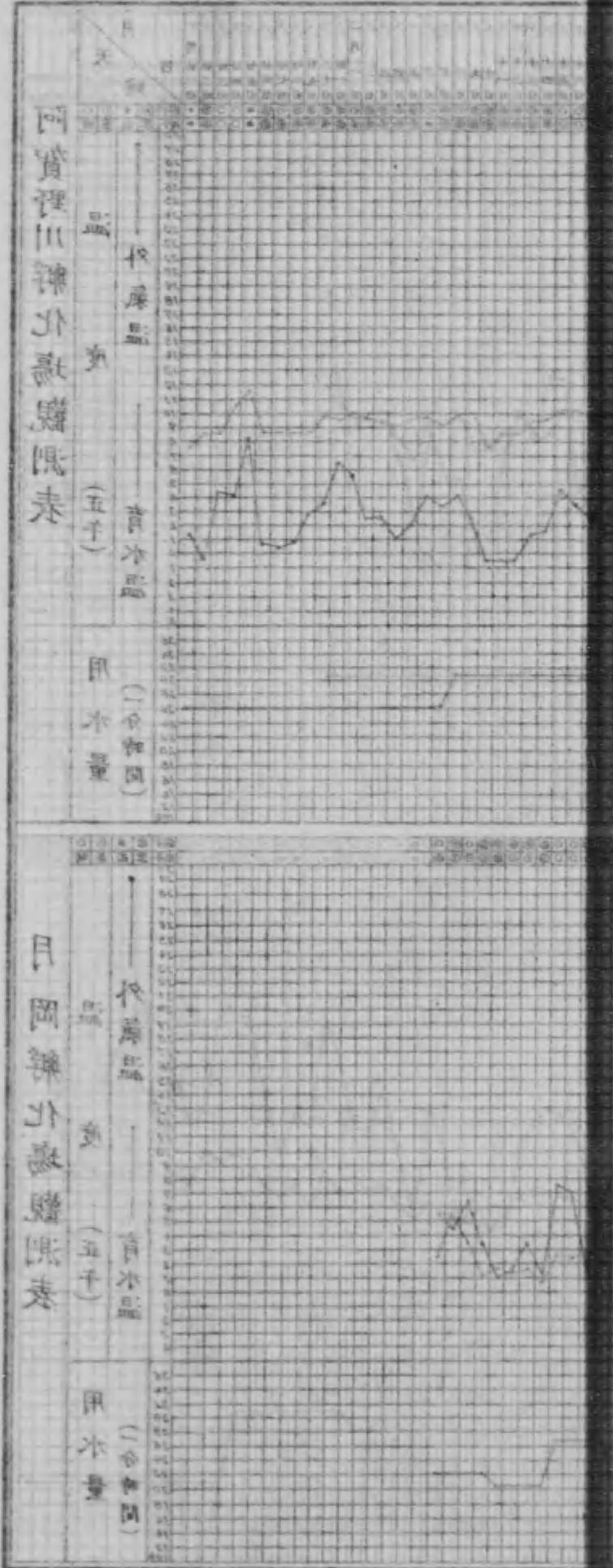
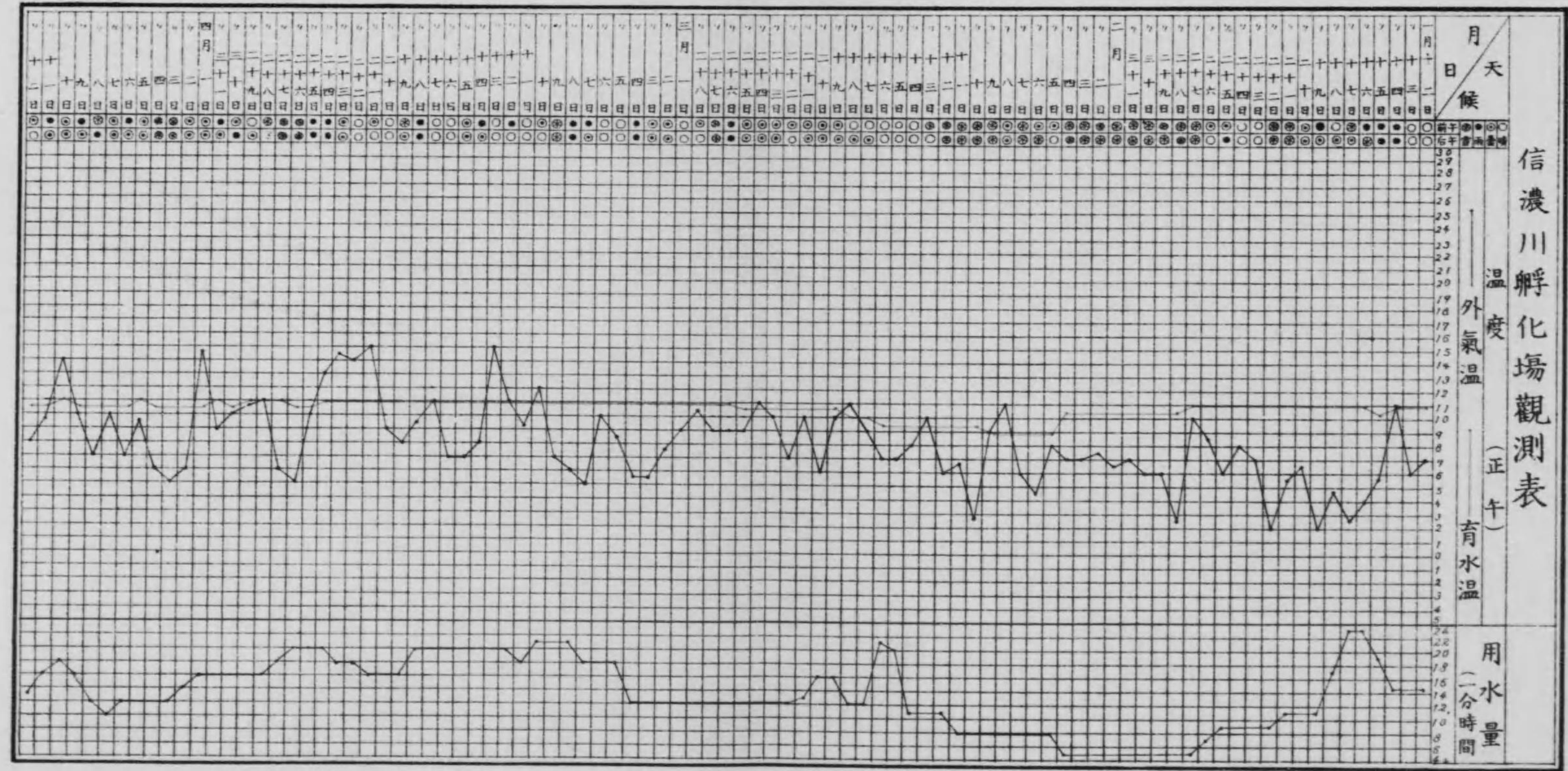
三箇川採卵並育卵期中觀測表



三箇川孵化場觀測表







參
考
資
料

參考資料

棒 受 網

本邦西南海及東海地方ニ棒受網ト稱シ網ノ前口ヲ水ノ中層ニ降下シ前方ニ竹或ハ浮子ヲ附シ之レニ撒餌ヲ潮上ヨリ流シ此餌ノ網中ニ流入スルヲ追フテ魚ノ網中ニ入りタルヲ窺ヒ網ヲ曳キ上ゲ捕獲スル趣向ノモノアリ、鱈、鯖、鯉、小鯉等ヲ捕フルニ用ヒラル

房總地方ニ行ハル、棒受網

千葉縣安房上總地方ニ行ハル、棒受網ハ小鯉(本縣ニテ鯉ト稱スルモノヲ謂フ)ヲ捕獲スルモノト、鯉釣用餌料小鯉ヲ捕獲スルヲ目的トスルモノ、二種アリ、從テ其網ノ大サ及網目ニモ多少相違アルノミナラズ同一ノ魚ヲ捕獲スルモノニアリテモ各自其大サ等ニハ相違アルモ普通ノモノニ就キ一例ヲ記セバ左ノ如シ

鯉 棒 受 網

- 一、(イ) 一號綿糸四分目百掛長サ八尋切十二反
 - 一、(ロ) 全上綿糸五分目百掛長サ四尋切十反
 - 一、(ハ) 二號綿糸一寸一分目百掛長サ三尋切五反
- 以上何レモ縦目ニ使用ス
- 一、(ニ) 兩側二號綿糸一寸目十掛左右各十二尋
- 前方全上綿糸一寸目十掛長サ九尋
- 一、宿 結 前口、前方共ニ六尋兩側九尋ニ仕立上ゲ

一、目通網 關東麻網徑一分

一、緣網

前方、棕櫚徑三分トシ長サ六尋アリテ其兩端ヲつばトシ尙ホ其中間ハ等距離ニ長サ一尺ノ附紐ヲ附シ向

フ竹トノ結縛ニ便ス

兩側、藁徑四分長サ九尋トシ之レニ前方ヨリ九尺ヲ距リつばヲ附シ更ニ尙ホ一尋ヲ隔テ、つばヲ作リ片側

二個宛ノつばヲ附ス

前口、藁徑四分長六尋トシ其兩端及ビ中央ニつばヲ附ス

網ハ斯ノ如ク仕上ゲラル、ヲ以テ其大サハ兩側ノ長サ九尋前後六尋ノ正長方形ノ網トナル

使 用 法

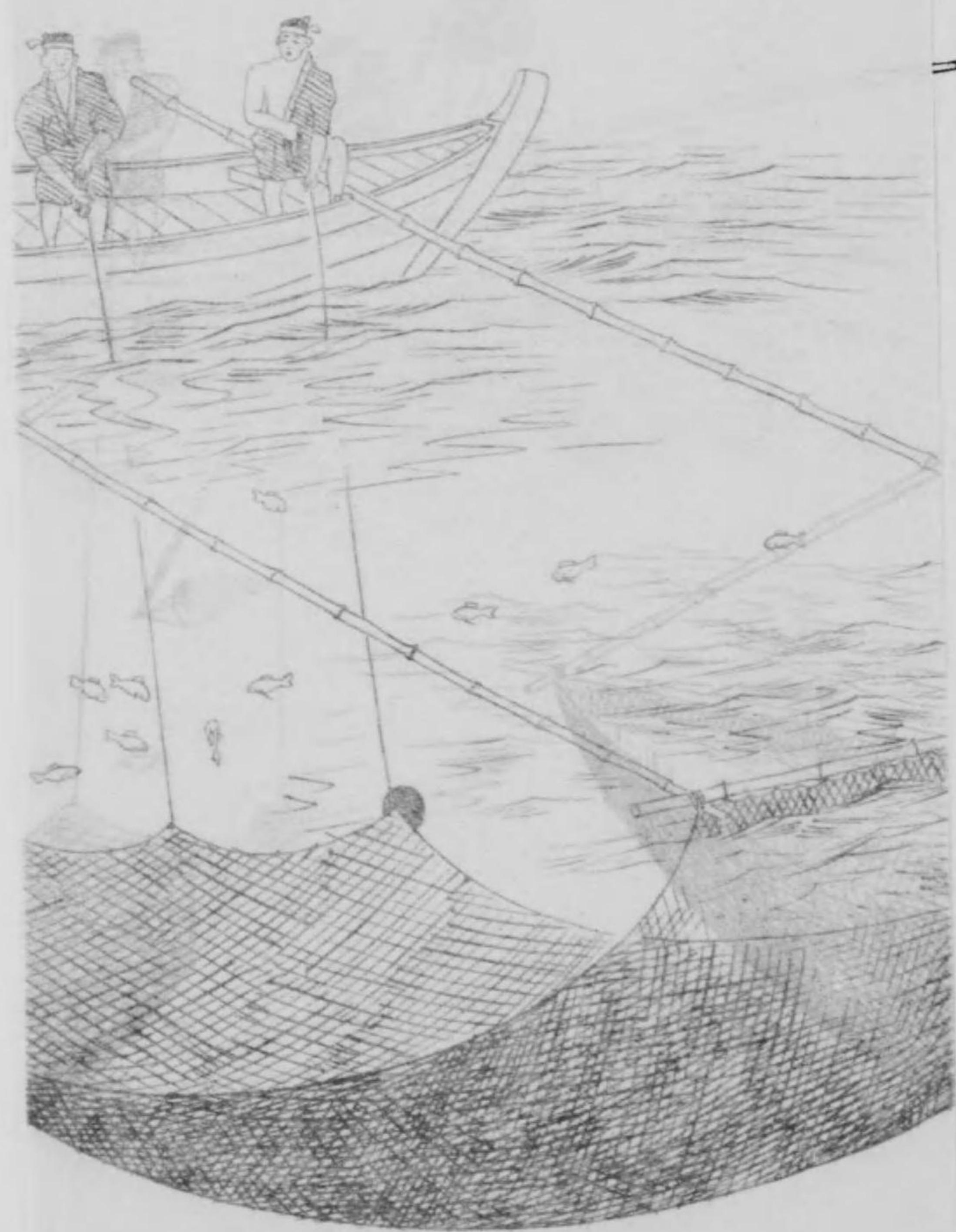
長サ五尋位ノ船ニ五六人乗組ミ漁場ニ至リ潮流方向ヲ察知シテ錨ヲ投入シ其右舷ヲ潮下ニ向ケテ船ヲ正横トシ張網ノ準備ヲ爲ス、即チ前口ノ兩端及ビ中央ノつばノ三ヶ所ニ各九百匁ノ石ヲ附シ之ヲ沈子トシ尙ホ其前口ノ各つばニ各長八尋徑五分ノ藁曳上繩(方言おし繩)ヲ附ス、又其兩側ノつばニハ其各側ノ二ツノつばニ長七八尺ノ互繩ヲ附シテ各側ノつばヲ相連接セシメ此互繩ニ長サ八尋許ノ引寄繩ヲ附スルコト第一圖ノ如シ、而シテ其前方ニハ七寸竹長サ五尋半ノモノヲ浮子兼網張竿トシ其兩端ノつばヲ通シ中央三ヶ所ノ附紐ニテ緊縛ス、此操作終レバ網ノ前方兩端ニ長サ七尋位ノ張出竹ヲ緊縛シ順次張出竹ヲ海中ニ突き出シ全時ニ網ヲ投入シ前口ヲ沈降セシムレバ網ハ潮流ノタメ恰モ日本型船ノ帆ニ風ヲ受ケ膨張シタルガ如キ形ヲナスニ至ル、而シテ此張出竹ハ舷面船梁及表船梁上ニ又木ヲ建テ之レニ其端ヲ受ケシメ出入ニ便ス

斯ノ如ク網ヲ張下シ了レバ長サ約三尋半位ノ竹端ニ周圍三寸位開口シタル二十節目位ノ小網袋ヲ附シ之レニ糠蝦ヲ盛り左舷ヨリ水中ニ一二尋以上ノ深サニ挿入シ動搖スレバ蝦ハ網目ヨリ漏出シ潮流ニ從テ流下ス此時其附近ニアル魚ハ此餌料ヲ追フテ餌ヲ需ムルガ爲メ網ノ附近ニ群來スルニ至レバ更ニ此袋ニ餌ヲ入レ網口ニ於テ動搖スレバ袋ヨリ漏出シタル餌ハ網中ニ流入シ魚ハ此餌ヲ追フテ網中ニ入ルヲ窺ヒ急ニ網口ヲ曳上ゲ一方張出竹ヲ繰リ入レ捕獲スルモノナリ、而シテ此漁法

ハ鰯ニ付テ述ベタルモノナレモ鰯ニアリテハ先ツ鰯ヲ認ムレバ先ヅ海中ニ撒餌ヲナシ魚ヲ集メタル後前掲ノ漁法ヲ行フモノニシテ餌袋ノ大サニ至リテモ鰯ニ比シ大ニシテ其容量約三合ヲ入ル、ヲ得ルノ大サナルノミナラズ揚網ニ際シテモ頗ル迅速ナルヲ要ス、即チ魚群ノ餌ヲ追テ網中ニ入リタルモ直ニ引き返スヲ以テ網中ニ突入シ其半ニ至リタル頃ニテ引上ヲナスニ非ザレバ多く脱出シ去ルヲ常トスルヲ以テ充分ノ注意ヲナシ其機會ヲ逸セザルニ勉メザルベカラズ

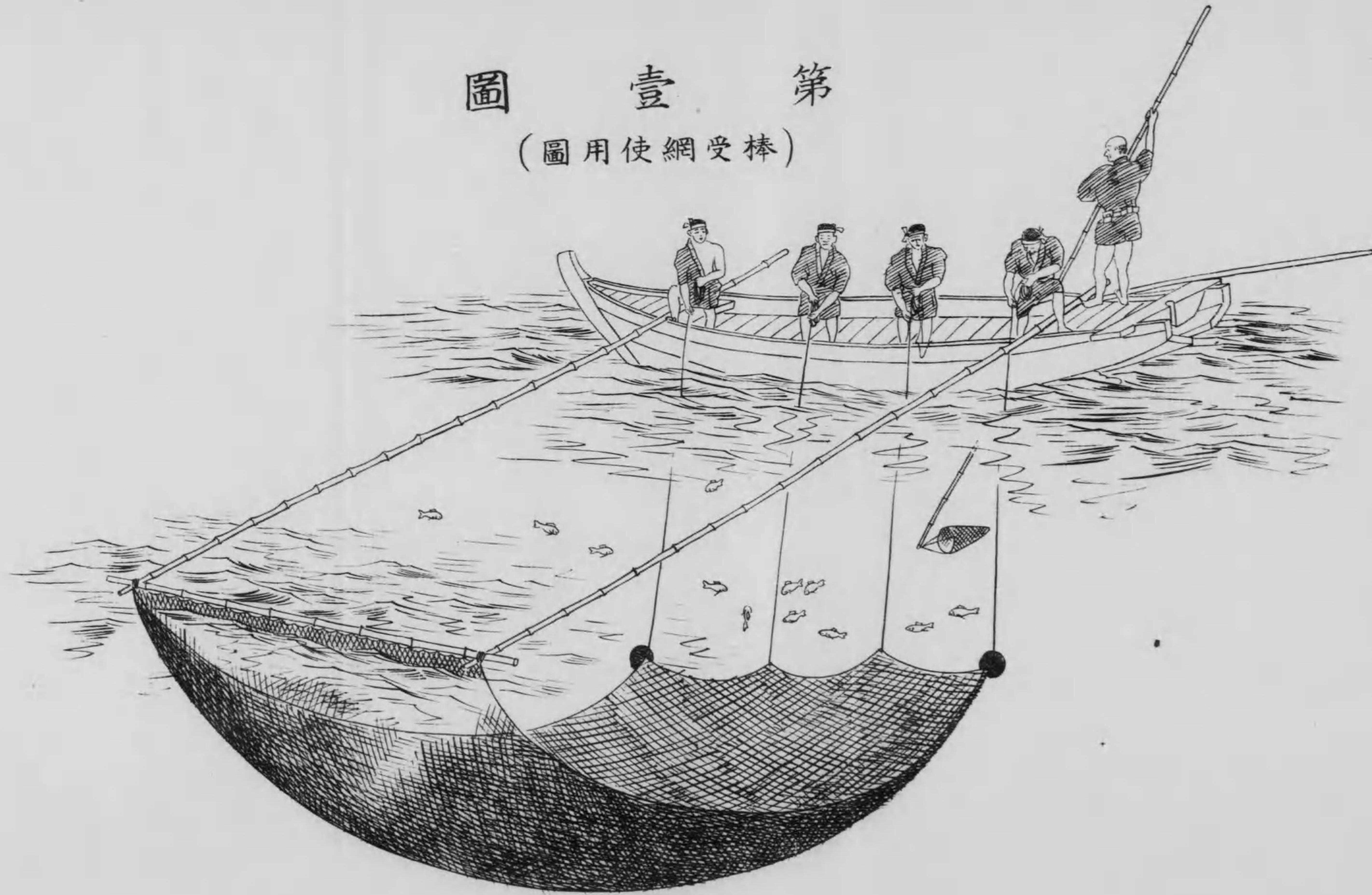
圖 壹 業

(圖用卦受林)



第 壹 圖

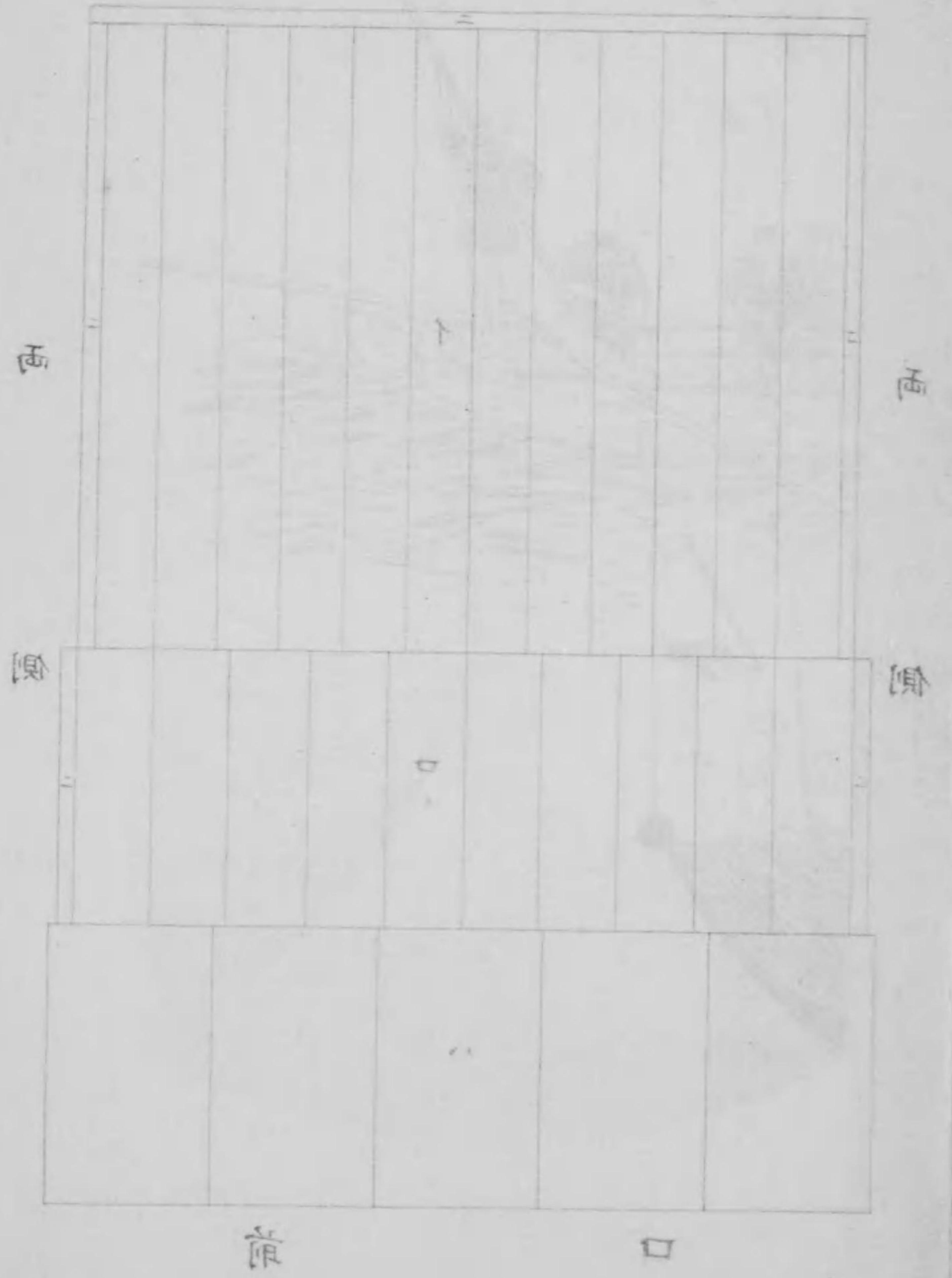
(圖用使網受棒)



第 貳 圖
前 方

西	八	三	七	一	九	二	五	北	竹輪
	六	八	一	七	九	二	五	西	
	百	百	百	百	百	百	百	側	
側	九	二	七	一	九	二	五	側	
	百	百	百	百	百	百	百		
		八	三	七	一	九	二	前	
		百	百	百	百	百	百	口	





竹輪原料トシテ鮫ノ歩留

宮城縣産竹輪ノ原料ハ鮫肉ニシテ同縣近海ニ産スル鮫ノ外、冬期ハ遠ク北海道ヨリ其補給ヲ受ケツ、アリ、而シテ鮫ハ本場獎勵ノ竹輪若クハ板付蒲鉾原料タル鮫ノ配合肉トシテ最モ適當ニシテ製品ノ改良、販路ノ擴張上増々同業組合ヲ組織シ鮫ノ共同購入ヲ行フノ必要ヲ認メ左ニ同縣水産試験場ニ於テ行ヒタル鮫肉及副産物歩留試験成績ヲ掲ゲテ參考ニ供ス

北海道産

四十四年十二月二十九日試験

肉	卵	肝	頭及内臓	尾 鰭 胸 鰭	中骨(第一、第二脊鰭ヲ含ム)	皮 重 量	体 長 (平均)	尾 數	
								雌	雄
八貫六百六十匁	二百五十匁	三貫八百五十匁	七貫三百五十匁	一貫七十匁	一貫七十匁	九百七十匁	二尺六寸	二十五尾	五十尾
								二十二貫九百匁	二十三貫五十匁
								九百十六匁	四百六十一匁
									二尺一寸
									一貫六十匁
									一貫二百三十匁
									一貫百七十匁
									七貫百五十匁
									三貫百九十匁
									九貫三十匁

近海産 (陸中氣仙郡産)

四十四年十二月三十日試験

肉	卵	肝	頭及内臓	尾 鰭 胸 鰭	中骨(第一、第二脊鰭ヲ含ム)	皮 重 量	体長(平均)	尾 重 量	
								雌	雄
五貫七百匁	四百匁	一貫六百九十匁	五貫二百三十匁	五百八十匁	五百九十匁	五百六十匁	三尺	十四貫四百三十匁	二十尾
								一貫四百四十三匁	十四貫三百三十匁
									七百十七匁
									二尺五寸
									五百六十匁
									七百匁
									六百五十匁
									四貫三百匁
									一貫八百五十匁
									六貫四百五十匁

燒竹輪歩留

北海道産 十七貫六百九十匁

氣仙郡産 十二貫百五十匁

片 栗 粉 二貫三百匁 一貫八百匁
 メリケン粉 七百七十匁 五百匁
 塩 一升 七合
 水 八升 五升五合
 製 品 九百〇三本 六百七十五本
 重 量 二十貫百三十七匁 十四貫五百八十匁

肝油採取量

北海道産

肝 臟 二十四貫二百匁

採取油 十三貫五百三十匁

近海産ハ之レヨリ歩留多カラシ

生皮歩留

生皮ハ膠原料トスル爲メ之レヲ石灰乳ニ五六日浸漬シタル後清水ニテ洗滌乾燥ス
 其歩留乾燥後二割五分ナリ

大正二年度本縣重要漁況

本縣重要魚族數種ニ就テ其漁況ヲ調査測算セルモノヲ其儘左ニ掲テ參考ニ供ス

一、真 鰻

漁獲高 一億〇五百六十二萬三千尾
金額 二拾九萬五千參拾貳圓

漁期 初漁期四月中旬、盛期五月中旬、終期五月下旬ヨリ六月上旬

漁況 前年ニ比シ漁獲高ニ於テ約一割、金額ニ於テ約二割ノ好成绩ヲ見タリシモ主ニ改良流網新規經營者續出ノ爲メニシテ全縣ヲ通スレバ魚群ニ厚薄ナク概シテ平年漁ト云フヲ得ンカ

市價 改良流網使用ノ關係上漁体肥大ノモノ多ク羅網シ從テ市價良好、盛期ト雖モ常ニ一尾參厘内外ヲ維持シ終期ニ至リテ魚体尠小トナリ始メテ貳厘内外ニ下落セルノ狀況ナリ殊ニ越後鐵道ノ全通、岩越線及村上線ノ延長等ハ其運輸上ニ至大ノ便益ヲ見前年ニ比シ如上ノ好成绩ヲ見ルニ至レリ
漁獲高ノ約六割強ハ改良流網他ハ舊式流網ニ漁獲セラレタルモノナリ

二、鯛

漁獲高 二十三萬一千三百二十五貫匁
金額 拾六萬壹千參百參拾七圓

漁期 延繩漁業初漁期ハ冬末ヨリ初春ニ亘リ、盛期ハ五月末ヨリ六月上中旬ニシテ六月下旬ヨリ七月上旬ニ終漁期トナレリ、縛網漁業ハ五月上旬ヨリ六月上中旬ニ亘リ盛期トナリ七月ニ入りテ終了セリ他ノ網類漁業亦之レト大差ナシ

漁 況 延繩類、中越一帯及北蒲原、岩船郡ノ南部等ハ平年ノ漁獲ヲ見他ハ概シテ不漁ノ傾キナリシ
 網類、地曳網ハ桂繩ヲ附セシ處ニ二三ノ豊漁地アリシモ他ハ殆ンド算スルニ足ラズ縛網ハ普通ノ成績ヲ以
 テ終了セリ

市 價

繩漁ノモノハ平均一貫目八拾參錢貳厘、網漁ノモノハ四拾壹錢五厘ニ當リ之ヲ昨年ニ比較スレバ前者ハ約
 一割後者ハ約三分ノ高價ナリ

漁獲高中十五萬五千二百三十六貫匁拾貳萬八千九百九拾五圓ハ繩類ニ、他ハ縛網ヲ最トシ地曳網台網類ニ
 漁獲セラレタルモノナリ

三、鯖

漁獲高 十八萬一千貫匁

金 額 六萬參千六百六拾圓

漁 期

五月上旬ヨリ初期ニ入り六月ヨリ七月上旬迄盛期トナリ全月下旬ヨリ終期ニ入レリ

漁 況

越後沿岸延繩類ハ概シテ不漁ニ終リ、鯛縛網揚網網類地曳網及鮎大謀網等ニハ一網能ク二萬三萬或ハ五
 六萬尾ノ大漁ヲ見タリシモ尙ホ前年ノ豊漁ニ及バズ通シテ昨年ヨリ三四割方ノ減漁ナリ

市 價

秋期ノモノハ各地一般不漁ニシテ記スルニ足ラズ
 網類漁獲ノモノハ一尾(百七八十匁)ヨリ二百匁位ノモノ(貳錢五六厘)ヨリ壹錢内外ニ下落セシテ數次ナリシ
 モ、繩類漁獲ノモノハ常ニ相當市價ヲ保テ之ヲ平均スレバ一貫匁參拾五錢貳厘昨年ヨリ約一割ノ高價ニ當
 ル

漁獲高中五萬三千二百五十貫匁參萬四千六百七拾圓ハ繩類ニシテ十二萬七千七百五十貫匁貳萬八千九百九
 拾圓ハ網類ニ漁獲セラレタルモノナリ

四、背 黒 鯛

漁獲高 十七萬八千四百貫匁

金 額 參萬貳千五百拾圓

漁 期

初期五月上旬、盛期六月、終期七月上旬

漁 況

春夏ノモノ北蒲原郡及岩船郡ニ稍々多クノ漁獲ヲ見シ外全縣一般薄漁ヲ以テ終リ、秋期ノモノ亦一層ノ不
 結果ニ終了シ通ジテ平年ノ半漁ニ過ギス

漁具ハ從來ノ地曳網二百〇四統及少許ノ揚網ニシテ地曳網ノ使用統數ハ昨年度ヨリ約三十統ヲ減少セリ

五、鮎

漁獲高 五千九百九十三尾

金 額 貳萬參千七百圓

漁 期

初漁期五月上旬、盛期六月中旬ヨリ全下旬、終期七月

漁 況

往年盛況ヲ極メシ流網ハ連年不漁ノタメ殆ンド其跡ヲ絶チ上記ノ漁獲ハ主ニ大謀網ニ漁獲セラレタルモノ
 ナリ而シテ其統數ハ岩船郡ニ四統佐渡郡ニ十五統ニシテ何レモ漁況良好ナラズ漁業經營者ハ漸ク鯛、鮎、
 柔魚等ノ漁獲ヲ以テ其收支ヲ計算セルノ狀況ナリ

市 價

佐渡、岩船兩郡共交通至ツテ不便ノ地ナルト時恰モ盛夏ニ近キヲ以テ薄漁ノ割合ニ市價引立タズ初漁期ヲ
 除キテハ常ニ一貫目六七拾錢ノ市況ナリキ

六、柔 魚

漁獲高 三千二百三十七萬七千尾

金 額 參拾萬九百七拾圓

漁 期 初期五月中旬ヨリ六月下旬、盛期七八両月、終期九月ヨリ十月
 越後沿海ハ各地ノ漁獲高ニ多少ノ不同アリト雖モ概シテ平年漁ニ近ク、佐渡ハ昨年ニ比シ尾數ニ於テ約倍
 額金額ニ於テ約三割ノ増収ナリシト雖モ尙ホ例年ニ比スレバ薄漁ナリ之レヲ通シテ昨年ヨリ尾數ニ於テ千
 三百七十萬九千尾金額ニ於テ金九萬六千七百貳拾圓ノ増収ナリ
 越後沿海ニ高ク(一尾平均貳錢貳厘)佐渡ニ於テ安カリシコ(一尾平均七厘)例年ノ如シ殊ニ佐渡ハ鰯ノ市價
 不況ノ爲メ一層其影響ヲ受ケ取引常ニ不振ナリシ
 漁獲高中五百五萬三千尾金拾萬九千七百圓ハ越後沿海、二千七百三十二萬四千尾金拾九萬千貳百七拾圓ハ
 佐渡全沿岸ニ漁獲セラレタルモノナリ

七、鮭

漁 獲 高 十八萬三千五百八十尾
 金 額 拾六萬九千五百參拾圓
 漁 期 初漁期九月下旬ヨリ十一月月上旬、盛期十月下旬ヨリ十二月月上旬、終期十二月月上旬ヨリ一月月上旬
 阿賀野川筋ニ於テ例年ノ漁獲ヲ見シ外一般河川沿海共概シテ薄漁ニ終リ全縣ヲ測算スレバ昨年ニ比シ尾數
 ニ於テ十萬六千餘尾價格金七萬貳千九百餘圓ノ減収ナリ
 三面川ヲ中心トシテ岩船郡最モ安ク一尾平均七拾九錢八厘他ノ各地ハ前年ヨリ約一二割方高價ニシテ縣下
 全体ヲ平均スレバ一尾九拾貳錢參厘、昨年ヨリ一尾ノ平均ニ於テ金九錢ノ高價ニ當レリ
 八、鱈
 漁 獲 高 二十一萬一千四百八十六尾
 金 額 八萬六千四百七十六圓

漁 期 河川ノ寒鱈ハ二月上旬ヨリ漁獲アリ其盛期ト見ルベキハ二月下旬ヨリ三月上旬ニシテ引續キ春鱈ノ初漁期
 トナリ四五月ニ亘リ各河口ヨリ漸次上流ニ移リテ漁獲多ク六七月頃ヨリ十月頃ニ亘リテ終期トナレリ
 亦二月中旬ヨリ初期ニ入り三四月ノ候最モ盛ニシテ六月ヨリ七月上旬頃迄ニ終漁セリ
 信濃川ハ例年ヨリ一二割ノ増獲阿賀野川及其他ノ各河川ハ稍々不漁ヲ以テ終リ越後沿海ハ例年ニ劣ラザリ
 シモ佐渡ハ全ク不漁ニ過シ通シテ前年度ヨリ六萬三千餘尾價格約六千八百餘圓ノ減収ナリ
 河川ノ寒鱈ヲ最高トシ春鱈河川ノ分及越後沿海之レニ次ギ佐渡ハ最モ低價ナリシコ例年ニ同ジ
 之レヲ一尾當リニ平均スレバ河川ノ分四拾四錢越後沿海參拾九錢佐渡ハ拾七錢五厘ナリ
 漁獲高ノ約二割ハ信濃川、二割五分ハ阿賀野川、約五割ハ其他ノ河川及越後沿海、佐渡ハ至ツテ僅少ニシ
 テ總漁獲高ノ約五分ニ過ギス

大正三年八月二十九日印刷
大正三年九月三日發行

新潟縣水產試驗場

印刷者 中川津兵衛
新潟縣三嶋郡與板町

印刷所 中川商店印刷部
新潟縣三嶋郡與板町

14.21
30

終