

第十四章 林業

海南孤懸海中。風勢猛烈。所產木材。性質堅硬。紋理密緻。抵抗力大。耐腐性強。材質殊美。如沉香伽楠等各香木。尤爲本島特產。腹部山嶺重疊。良材大木。葱鬱成林。因運輸不便。樵斧難臨。每多棄置枯化。其沿江環海交通較便人烟較稠之地。天然林木。則但知濫伐不行補栽。就中以北部諸縣爲甚。不特用材缺乏。卽日常薪炭價格奇昂。幾與省會相埒。整理林業。亦爲島中一重要問題也。

第一節 森林之分佈

本島森林。以天然生成者爲多。人工種植者少。茲將其分佈狀況概述如后。

(一) 昌江流域沿岸森林 昌化江發源五指山。經崖縣感恩橫貫昌江縣入海。江長四百餘里。沿岸森林極夥。面積廣跨三縣。爲本島最大林區。江之上流沿岸森林。屬崖縣者。有打蘊嶺。打練嶺等處。屬感恩者。有莪查。莪業。莪近。報恩等處。屬昌江縣者。有三柴嶺。鵝鳩嶺。西方嶺。東方嶺。保平嶺。九峯嶺等處。木材有石枳坡壩荔枝紅羅香楠高根油丹香果花梨青梅雞簪及其他格木等數十種。江門澳門高雷各處木商。常往採運。惟下流廣巴附近。江面被山截斷。水伏地行。以致木材不能直流到海。然沿江一帶森林。得以保存至今者。亦賴有此天然阻力也。

(二) 甯遠河流域沿岸森林 崖縣之甯遠河。發源于陵水西部。長約二百餘里。向西南流。至崖縣保平港入海。沿河有大旗嶺。嘉禾嶺。抱龍嶺。打練嶺。打蘊嶺。乳嶺。黑石嶺。立才嶺。仰斗村。只掃。黎峒等處。森林密布。此外屬于藤橋溪流域者。則有番什嶺。番松嶺。芒穰嶺。高馬嶺。重排嶺。南林嶺。大本嶺等數處。森林亦多。其面積雖不及

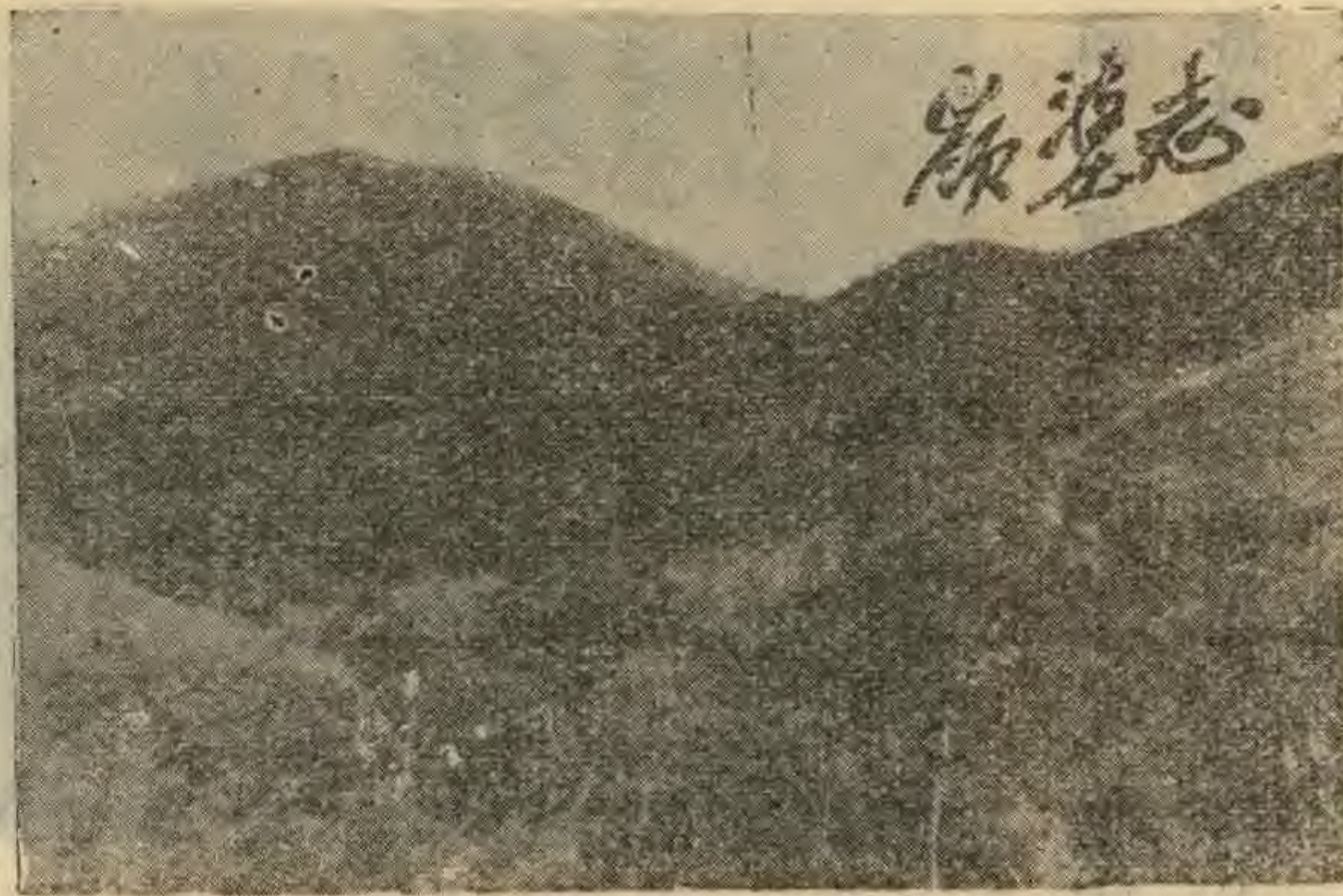
昌江流域廣大。然花梨石枳坡壩荔枝紅羅香楠嶺生豬尖高根龍果香絲黃沙青梅竹葉松等良材。皆產生彼處。所產木材。除本地自用外。出口以荔枝紅羅青梅爲多。

(三)陵水溪流域沿岸森林 此溪發源于五指山。東經縣城至水口港入海。溪流雖不甚長。然上流分支。偏北者流經樂會萬甯。偏南者流經崖縣。其面積跨崖陵萬樂四縣。縱橫都二三百里。沿溪森林。如五指山。大旗峒。七指山。八村。界村。烏牙峒。毛蓋山。應莖山。志婆山。報白山。保亭營等處。均產大木。如指經。天料。胭脂。波羅。石枳。苦枳。青皮。加冬。青梅。鐵羅。紅綢。油楠。黃丹。香果。馬尾松。果稿。香椿。紅椰。赤椰各種。皆蒼蔚鬱天。每年出口木材。約值十餘萬元。爲本島產木最多之區。此外。東北部之青藤山。牛嶺。黎萬。嶺門等處材木。則多由坡頭港出口。

(四)太陽河流域沿岸森林 萬甯太陽河。發源于鷓鴣嶺。橫貫萬甯南部。經興隆東注于海。河流不長。惟上流沿岸一帶。森林豐富。其產木之地。爲鷓鴣嶺。巴屯嶺。馬尖嶺。大釣羅山。小釣羅山等處。山嶺高大。喬木蒼鬱。因交通不便。樵採罕至。巨材大木。蓄藏極富。除昌江流域沿岸森林外。莫與比倫。

(五)龍滾河流域沿岸森林 萬甯龍滾河。發源于風門山。東流經高山嶺。六連嶺。向卜鰲港入海。河長與太陽河相等。產木之地。爲北峒牛嶺。及高山嶺。六連嶺。所產之木。以苦枳天料黃丹荔枝柳稿青線爲大宗。惟此河流域。因運輸便利。良材大木。已砍伐殆盡。

(六)嘉積河流域沿岸森林 此河發源于五指山。經定安瓊東樂會。東經卜鰲港入海。河長約五百餘里。爲海南第二大河。產木之地。爲定安界之五指山。毛立錐。鐵站嶺。黎母嶺。何思嶺。鴛哥嶺。雙灶嶺。金鼓嶺。馬嶺。及樂會界



之上峒。中峒。下峒。南牛嶺。縱橫嶺。芒嶺。學山嶺。南陽山等處。面積廣大。木材種類。為胭脂油丹天料苦枳香楠坡壩荔枝香桂紅磚加卜等種。龍濟光據瓊時。曾派人于何思嶺附近伐木。以事阻未成。至今積材尚存云。此河下游。則因交通較便。所有樹木。砍伐無遺。已呈荒涼狀態矣。



(七)南渡江流域沿岸森林 此江發源于儋縣分水嶺。經臨高澄邁定安瓊山。直趨海口入海。江流長約六七百里。為海南第一大江。但分域雖長。分佈面積雖廣。而下流各縣。因人烟稠密。交通較便。所有樹木。經砍伐淨盡。成一荒涼赤野。惟上流一部分之輔龍嶺。牙旺嶺。母科嶺。黑嶺。馮峒嶺。番豹嶺。那盤嶺。背腰嶺。南龍嶺。銀瓶嶺。紅茂嶺等處。林木尚多。木材有花梨胭脂波羅荔枝龍眼三角楓黃豆格母生等類。然亦零星散漫。欲求如太陽河上游之大約羅小約羅二山之良材大木。叢積成林者。不可觀也。

(八)北門江流域沿岸森林 儋縣之北門江。源流甚短。下游近儋城。兩岸既成赤野。無復林木存在。惟上游之龍頭嶺。九峯嶺。沙帽嶺等處。尚有少數林木。然亦零星散漫。無異於南渡江上游焉。

本島森林分佈狀況。既如上述。就此情形而論。則昌江太陽兩流域之森林。儘可以大規模公司經營採伐。其南渡北



門兩流域沿岸之森林。宜加以整理保護。使形成大材。因昌江太陽兩處之森林。鬱積過甚。不加採伐。亦既難望成長。而枯廢漸多。聽其朽落。爲足惜耳。至南渡北門兩江下游。人口稠密。山野荒廢。民衆既感無林之苦。若上流沿岸森林。不加以整理保護。不獨良材難得。且交通日便。砍伐愈甚。結果所得之利無幾。而童山已多。河流因而淤塞。或致釀成水患。

第二節 主要材木

本島各處天然林木。種類繁雜。多奇品特種。而未經詳細攷查。未能確定學名。茲篇所舉木材。其名類均從俗稱。應俟將來分別攷定。所有主要材木。具列如左。



類別	用	途	價	格	備	考
指經	梁柱桁桷窗戶枕木船骨		長一丈三寸直徑五寸每條三元板長七尺寬一尺每塊四元			
石枳	梁柱桁桷窗戶船骨枕木板材		長一丈三寸直徑五寸每條三元板長七尺寬一尺每塊四元棺材每副二三十元			
波羅蜜	梁柱桁桷窗戶檯几器板材		長六七尺直徑五寸價每條六元棺材每副二三十元			
青皮	梁柱桁桷枕木船骨					

荔枝	梁柱桁桷枕木船骨棺材	板料長五六尺寬一尺二寸每塊四元木料長五六尺直徑五寸每條六元
胭脂	梁柱桁桷傢俬棺材	棺材每副二三十元
山松	梁柱桁桷	長丈餘直徑五寸每條價三元板長七尺寬一尺二寸每塊值四元
黃丹	梁柱桁桷枕木船骨傢俬	長六尺尾徑四寸價五角
馬尾松	梁柱桁桷傢俬	
紅槌	梁柱桁桷枕木船骨	板長一丈寬一尺二寸價三元至四元
坡酸	梁柱桁桷傢俬	
母生	梁柱桁桷	板長一丈寬一尺五寸價五元
山海棠	梁柱桁桷傢俬	
天料	梁柱桁桷枕木船骨板傢俬	
高根	梁柱桁桷船板	板料每尺四角五分

山栖	苦棟	鴛哥	山蕉	龍角	黑亮果	黃櫨	杏桂	磊槁	果稿	鷄翼羅
桁桷窗戶傢俬	桁桷窗戶傢俬	桁桷窗戶	桁桷窗戶	桁桷窗戶	桁桷窗戶	桁桷窗戶	桁桷窗戶傢俬	桁桷窗戶傢俬	桁桷窗戶	桁桷窗戶棺材
					板長一丈寬二尺價三元					棺材每副二十元

第十四章 林業

紅果	銀稅	大乳	厚殼稿	香楠	烏脚看	猪牙格	油楠	毛丹	坡壩	苦枳
桁桷窗戶	桁桷窗戶	桁桷窗戶	桁桷窗戶傢俬	棺材傢俬	桁桷窗戶	桁桷窗戶	桁桷窗戶棺材傢俬	桁桷窗戶	桁桷窗戶棺材	桁桷窗戶
				板料長四尺闊二尺每塊八元					長二丈三寸直徑六寸每條值三元板長七尺寬一尺二寸每條值四元	長二丈三寸直徑六寸每條值三元板長七尺寬一尺二寸每條值四元

香厚	烏營	赤蘭	料理	青梅	紅羅	鷄簪	八角	花梨	青線	苦梓
桁桷窗戶	桁桷窗戶	桁桷窗戶	桁桷窗戶傢俬	船板船柁棺材	船板船柁	船板船柁	船板船柁棺材	傢俬	桁桷窗戶傢俬	棺材
				長五六尺尾徑六寸每條八元	長一丈三尺直徑五寸每條價五元	長七八尺尾徑四寸每條五元	長七八尺尾徑四寸每條五元	長丈許直徑一尺每條五十元		長七尺寬一尺每塊值五元
						一作鷄針				

黃楊	赤松	桐樹	黑榧	茄冬	苦藤	鷄藤	白藤	黃藤	竹	龍眼
梳篦用	薪材板料	傢俬用	傢俬器具用	傢俬器具用	傢俬器具用	傢俬器具用	傢俬器具用	傢俬器具用	箕笠及各種用具	車軸傢俬
										每條長四五尺直徑五寸價五角
		山茶科	即櫛樹殼斗科植物	一名秋楓				出產以崖陵為多	竹多產儋縣抱舍	

鐵稜	土檀	黃豆甲	三角楓	竹葉松	枇杷	海棠
		可作檯椅器具用	可作船板用	全上	用可作通路樹及風景林	木可製器具薪炭實可榨油
				豆科植物	即欖仁君遷子科	即胡桐

第二節 木材業

第一項 伐木製材

本島森林。多在黎區。其伐木運販者。曰伐木山客。此等山客。不能徑行入山砍伐。須先向附近黎人批定山林。規定年限。或先得黎人允許。伐木一根。予與山頭錢一二角。然後僱黎工砍伐。製成各種木板材料。運出銷售。其批山價

格。則因林地之大小。林木之多寡而異。然一山材木代價。至多不過五六十元而已。亦有黎人自己伐木製材。供山客收買者。昌感間有之。伐木時期。每年多在冬季。

第二項 木材運搬

本島木材運輸。可分為五種。茲概述如下。

(一)人運法 凡交通不便。地勢峻急之處。均用人



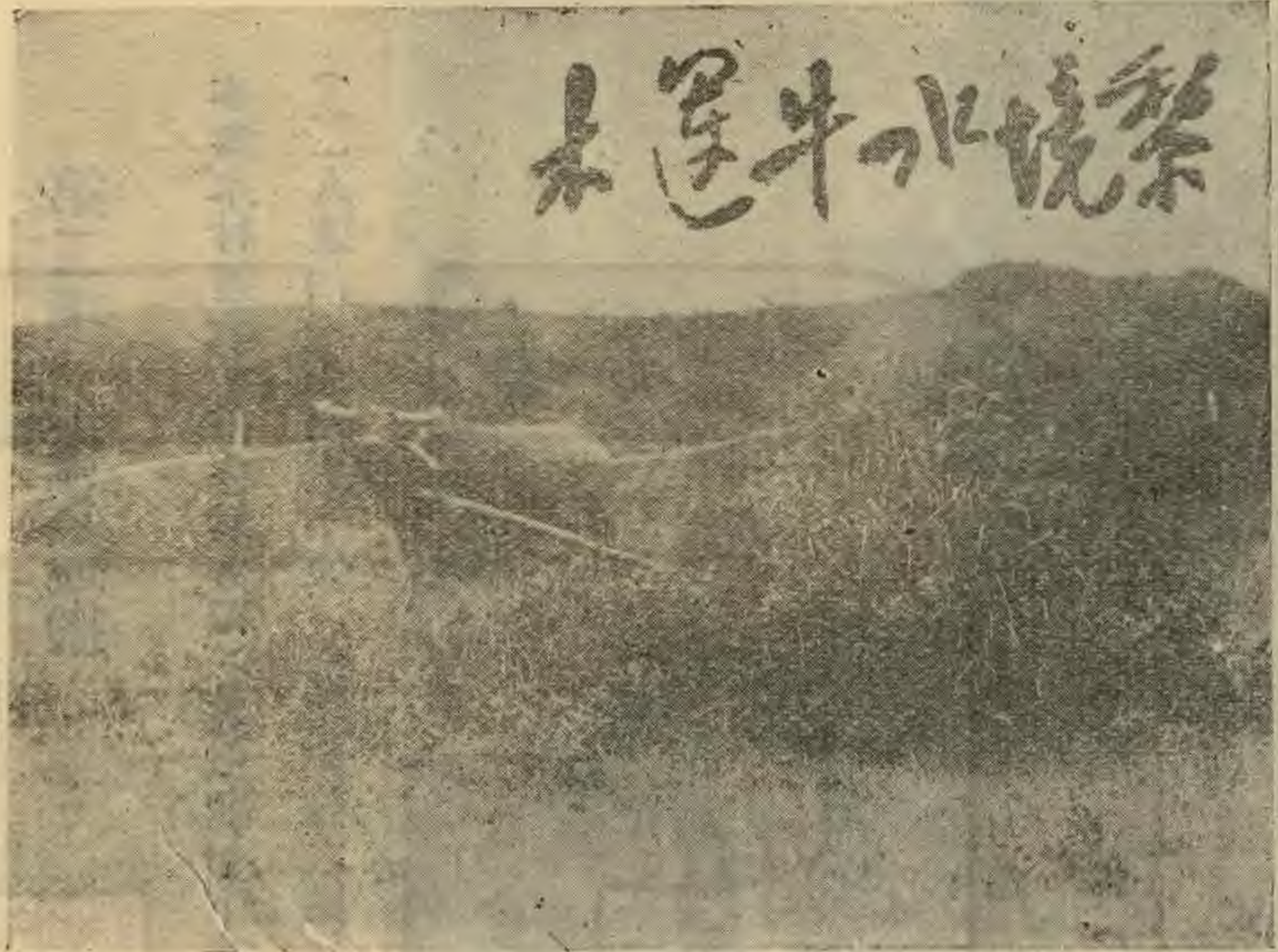
快肩荷運搬。此種運法。非常艱苦。惟深山窮谷。不能用畜力代運。而黎工價低。故多僱之。

(二)滑落法 木材運搬滑落法。限於自然地勢。由上而下。中間又無障礙物者乃能行之。於黎峒多用此法。但亦只行於伐採地之局部運搬。

(三)牛運法 此為本島最普通運木方法。分為二種。

(一)牛拖法。將木料木板。鑿一二小孔。用索或藤。加於牛頸而拖之者。運搬距離。視地勢之夷險而異。大約上嶺。每日只拖十餘里。下嶺可拖二十餘里。每經十里。或二十里。另換一牛。每次只拖大板一塊。運費每十里二角

黎峽水牛運木



至三四角不等。間亦有木商。或山客。自己養牛搬運者。然以僱用為多。此種運搬法。以崖陵黎峽最為盛行。(二)牛車法。此於道路稍平之處行之。運搬重量倍於牛拖。崖陵昌感間最多。

(四)水運法 即將木材放置河中。利用水力流至所在地。水運方法。視河之大小。水之漲落而異。大河水漲。則編木排流下。小河則散木流下。水涸。則用繩拖而行。

(五)船運法 各處木材。運至海岸。則由帆船或輪船裝載。運往海口香港澳門江門等處銷售。

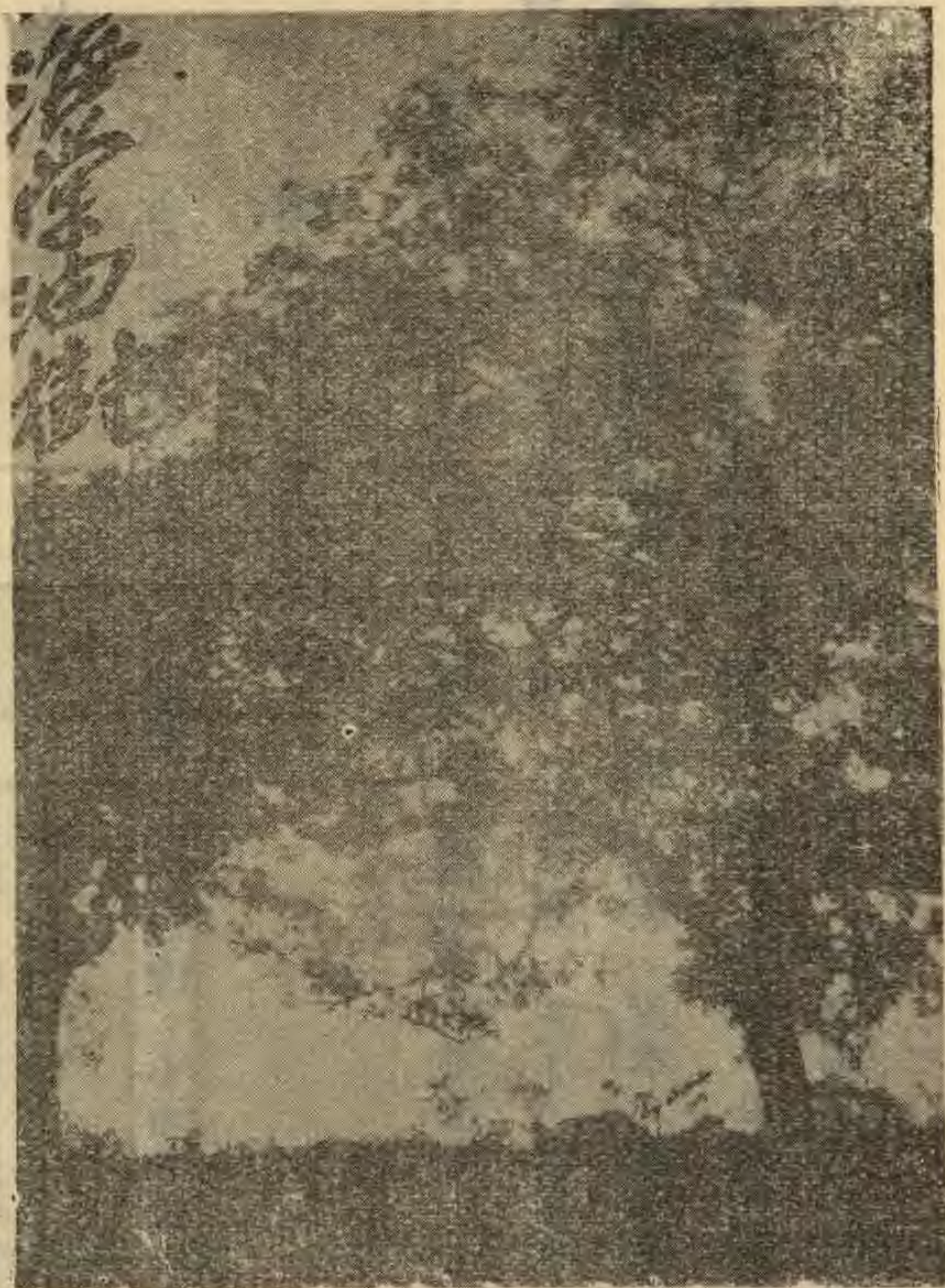
運輸之各種方法。已如上述。其由各林區運出情形

更為分別言之。

(一)昌江流域沿岸木料之運搬 此河上流沿岸木材

砍伐後。或用人力。或行滑落。至稍平之地。分二途運出。一出北黎墩頭。一出感恩。出北黎墩頭者。以牛拖





至河邊下水。流至佳叻上岸。轉換牛車運出。牛拖路程。近則十里。遠則三四十里。水運距離約二百餘里。佳叻至北黎。一百三十里。車費約五六元。現時上流沿岸木材。皆集中佳叻。不啻為木商交易之場所。北黎墩頭商人。現集資籌築北黎佳叻公路。此路若成。則木材之運出。自多便利。

(二)甯遠河流域沿岸木材之運搬 此處之木材。一由保平出口。一由藤橋出口。打練打蘊嘉禾等處之木。用牛拖至抱古下水。距離約四十里。運費約二元。從抱古直流至保平港。三角五仙。黑石乳嶺抱龍洋淋之木。拖至保平。距離約四十里。運費約二元。高馬重排芒機之木。拖至藤橋溪上流。約三十餘里。需費一元左右。從水運至藤橋市。約三毫。大旗嶺距保平一百八十里。路程最遠處。運費五元。

(三)陵水流域沿岸木材之運搬 五指山。七指山。大旗峒。八村之木。拖至保亭石峒下水。約一百二十里。運費二元四角。水大則束排流下。水細則繫繩拖之。由石峒水運至陵。約一百二十里。需費五六角。至萬屬大禮小妹之木。拖至軍譜。約四十里。需費四五角。由軍譜改換牛車運至陵水。約九十里。每塊需費二角左右。牛嶺黎萬等處之木。則用牛拖至楊梅灣。由小艇運至坡頭港出口。

(四)太陽河流域沿岸木材之運搬 此處之木材。先用牛拖。或用人力抬至較平之路。改用牛車。或仍用牛拖至河邊。然後由水運至港北港出口。秋間水漲。木排極易流出。查水運路程。約一百五六十里。牛車路程。約七八十里。牛

拖路程約五六十里。

(五)龍滾河流域沿岸木材之運搬 北峒六連嶺風門嶺附近之木。用牛拖至河邊。約六七十里。再由水運至卜鰲出口一百里。運搬尙較便利。

(六)嘉積河流域沿岸木材之運搬 此處木材。由卜鰲港出口。計卜鰲溯流到黎五。凡一百五十里。何思嶺黎母嶺之木。用牛拖至黎五。約六七十里。至此。則可下水直流到海。其運木方法。與太陽龍滾情形相同。

(七)南渡江流域沿岸木材之運搬 儋縣牙旺嶺龍頭嶺。及臨高番豹嶺。那盤。澄邁南龍嶺。楓樹嶺等處之木。由牛車運至南渡江上游南豐附近落水。直流至金江。然後製材轉運海口。惟江流至南豐左近。河床忽低陷。以致流連之木。每被沖落潭底。不復浮出。山客輒視爲畏途。故於稍可用牛車之處。即改牛車運出。然以路程太遠。成本過昂。年來出木甚少。

(八)北門江流域沿岸木材之運搬 此河短淺。不通舟楫。且林地離海尙距一百五六十里。運搬殊困難。

第三項 木材商業

黎區木材。皆由卜鰲陵水藤橋保平板橋北黎各港輸出。故木商亦以各該港岸爲多。此等木商。皆託山客入黎地採買。其採買方法。將需要木材種類。先行通知。並先過銀若干。訂期交木。至收得木材。則另有香港澳門江門各處木商。前來採運。查陵水藤橋。各有木商八九家。資本大者三四千元。小者五六百元。每年輸出木材。價值十餘萬元。保平板橋北黎。各有木商三四家。資本大者一二千元。小者四五百元。每年輸出木材。價值三四萬元。海口木商。現有十家。每年營業約十餘萬元。茲將民國十六年。瓊海關分卡。關於木材輸出數。列表如下。

類 別	年 別	關 卡 別			
		崖	縣	陵	水
格木	十 四 〇 二 年	一〇一條	四〇〇條	一二五條	三六四五條
什木板	十 四 〇 二 年	三七五塊	三九七塊	五四七塊	九〇六塊
香楠板	十 四 〇 二 年	八九塊	一一一六塊		三一四塊
荔枝木	十 四 〇 二 年	一三八條	一三二九條		三四條
車心木	十 四 〇 二 年	三一四二條	二四六五條		五〇六條
紅羅板	十 四 〇 二 年	三二四塊	七三一塊		一六塊
雞簪板	十 四 〇 二 年	七六塊	二三三八塊	二六六塊	一〇塊
青梅枋	十 四 〇 二 年	三一一條	四七一四條	二〇、六六三條	一九〇條
類 別	十 七 八 三 五 年				

上表輸出木材。以現時價格計算。約值八萬餘元。再將瓊海關最近四年間輸入數列表如下。

。上表輸入木材。除杉木由江門梅菴北海等處供給外。而重木材輕木材。則由暹羅安南等處輸入。查重木材。即柚木石鹽木等類之堅硬木材。本島所產之天料石枳香楠等木。其紋理材質。無不過之。而仍取給于外。則本島木材業之衰落。可見一斑也。其餘本島之黃藤白藤。出產亦多。茲將其輸出入數列之于下。

年別	輸 出		輸 入	
	担數	價 值	担數	價 值
重木材	四、〇四二兩	二、六六九兩	三五、一〇八兩	一、八三五兩
輕木材	一二、一六六兩	六、九八〇兩	一二、〇八二兩	八、九二五兩
杉木	一六、二六六根	一二、一二〇根	二〇、六六三根	二三、七八五根
合 計	二、〇四八担	一一、四八六兩	一三三担	三、九七兩
十六年	二、〇四八担	一一、四八六兩	一三三担	三、九七兩
十五年	一、五七一担	四、五二四兩	一、〇五担	二、〇三五兩
十四年	一、九二六担	五、三三四兩	一一担	二、二六兩
合 計	二、〇四八担	一一、四八六兩	一三三担	三、九七兩

第四節 森林副產物

第一項 動物

(一)鹿 鹿棲息山林。於九十月間遊食原野。獵者乃結集同伴。尋踪追擊。又或分驅牛車。伏槍車內。鹿聞輪聲。舉頭張望。乃槍擊之。取其稚角。是為鹿茸。富有血管。拊之甚溫。熬之成膠。曰鹿膠。每對值三四百元。鹿肉可食。皮可製革。角供藥用。以儋昌定崖四屬出產為多。

(二)山馬 山馬似鹿而大。百十成羣。角彎內向無歧毛。善入棘叢。獵者得之。以其骨熬膠。曰山馬膠。價值較鹿膠稍遜。

(三)山牛 山牛與家牛略同。惟眼色紅。山中結隊而行。見人不避。黎峒深林最多。

(四)黃麋 黃麋似鹿而小。色黃肉美。遇敵則藏頭隱伏不動。近黎農家。每能獵得。皮可製革。

(五)狸 狸有果子狸。貓狸。赤狸。九段狸數種。肉可食。毛皮可製襟袖。

(六)獺 獺有山獺水獺之別。水獺入水不濡。善捕魚。毛皮可製襟袖。

(七)豪豬 豪豬黑色。或蒼褐色。密生刺毛。穴居土中。性怯懦。晝伏夜出。食樹皮果實。遇敵則藏頭蜷體。豎立刺毛以禦之。各屬皆產。刺毛可製筆管釵股。肉可食。

(八)蠟 蠟又名刺蠟。居土穴。遇敵則蜷縮。食田間害蟲。于農有益。肉可食。背之刺毛。可為解剖用之留針。浸於酒精。不生銹。功用勝金屬之留針。

(九)穿山甲 穿山甲即鱗鯉。本島出產甚多。頭小而直扁。舌細長。每伸入蟻穴食蟻。背被角質鱗甲。櫛比如覆

瓦。性怯懦。遇敵則蜷曲。豎鱗以禦。肉可食。鱗片供藥用。

(十)猴 猴粵名馬猴。卽長尾猴。臀部之腓胝甚大。色褐。大小不一。黎區出產極多。每成羣叫跳。性易馴。人喜養之。每頭價值一二元。崖陵產最多。又一種名長臂猴。前臂甚長。直立可垂地。喜攀援。往來極捷。長居樹端。足不履地。蓄之者亦須置於樹上。或架上。近土氣卽病瀉而死。又猴性靈警。能辨椰實熟否。故椰園往往使摘椰。

(十一)熊 本島產熊亦夥。有狗熊豬熊人熊之別。人熊不多見。熊皮可爲墊。肉可食。掌稱珍味。膽健胃消毒。

(十二)山豬 山豬似家豬。常成羣出害農產。肉赤色。味美。勝家豬。惟健走。又膚革至堅。性暴。捕獲不易。故不能常得。

(十三)栗鼠 栗鼠卽松鼠。棲息樹林間。色黑褐。長尾。食果實樹芽。爲山林大害。性活潑。飛躍敏捷。天晴。則相逐羣嬉。風雨則伏而不出。人多樂養之。毛可製筆。

(十四)燕 燕。春來秋去。營巢樑間。食昆蟲。益鳥也。有金絲燕者。俗名海燕。大如鳩。背部褐色。有金絲光澤。營巢海岸岩壁間。其巢謂之燕窩。產萬甯大洲嶺。嶺在海中。絕壁巉岩。海民修竿接鏟取之。價昂貴。惟採取無度。燕旣他飛。近已甚少出產矣。

(十五)鸚哥 鸚哥羽綠或灰白。嘴赤。頭有環紋。甚美麗。能學人言。本島出產亦夥。人多養爲玩品。惟性畏寒。且多病。未爲珍貴云。

(十六)八哥 八哥卽鸚鵡。羽毛純黑。常成羣降於田圃求食。捕而養之。修剔其舌尖。可教以言語。又有名了黃者。卽秦吉了。體較大。羽毛紺黑。有光澤。甚美麗。嘴之根部黃色。亦能效人語。聲音嘹亮。勝於八哥。

(十七)鷓鴣 鷓鴣。本島隨處皆是。農民以網捕之。時有所獲。

(十八)鷓鴣 鷓鴣簡稱爲鷓。肉軟味美。營巢草間。本島農民。每以活結或網捕之。冬季出產甚多。

(十九) 禾花雀 禾花雀。可供食用。亦可籠畜。農民多捕之。

(二十) 天鵝 天鵝。本島之冬來鳥也。棲息海岸。至春季即北返。每頭重七八斤。價約四五元。肉味美可食。

此外鳥類。尚有竹鷄。斑鳩。畫眉。伯勞。山鷄。鶴。水鴨。翡翠。白鷗。烏鴉。鷹。孔雀。鴿。瓦雀等類。

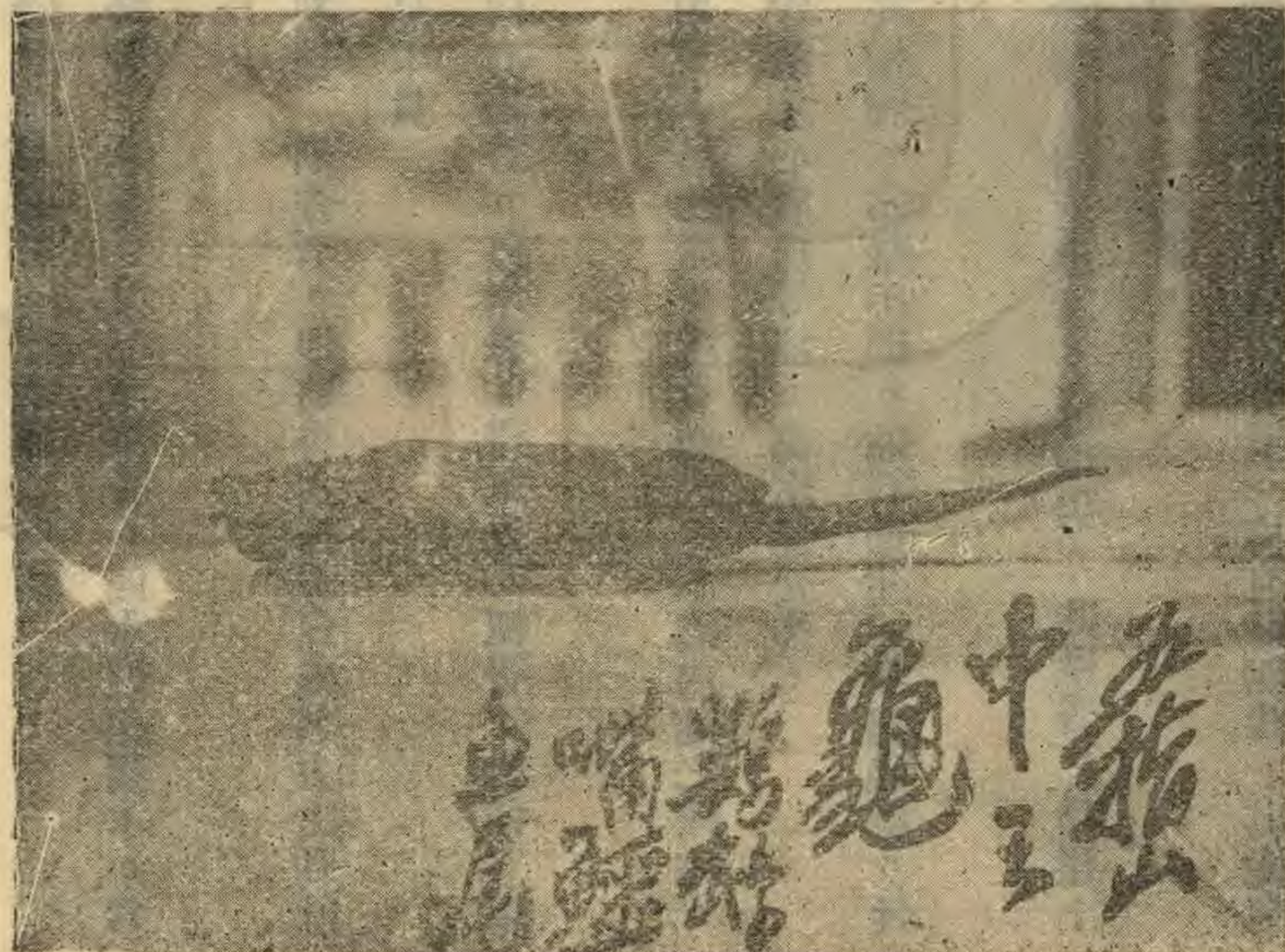
(二十一) 蛇類 蛇有蟒蛇。四脚蛇。海蛇。白花蛇。簸箕甲各種。蟒蛇有大數百斤者。蛇類中最大者也。口闊。能吞豕羊。性靜穆而淫。最畏石皮樹。觸之即癱軟。捕蛇者每利用此樹以治之。肉味極美。皮可製物。近年歐美有採製女裝鞋面。及汽車坐墊者。崖陵產最多。蛇皮間有輸出。此外有海蛇。肉可食。嗜者甚衆。每於冬季上市。

(二十二) 蛙類 蛙類有田雞。蟾蜍。噍阮。土蛤數種。噍阮居土穴中。天雨則高鳴。聲如噍阮。一叫一迴。音極淒清。肉可食。

(二十三) 飛蛇 飛蛇產黎峒。蜥蜴類動物也。體長三四寸。有肉翅。能飛躍。故名飛蛇。可供藥用。

第二項 植物

(一) 伽楠 伽楠又名奇楠。產黎峒。香味極佳。入藥爲行氣劑。俗謂子午時自然發香。潛確類書。謂蟻在樹作穴。蟻食石蜜。歸遺於中。木受蜜氣。結而成香。紅而堅爲上品。黑而軟爲次品云。此物現出產已較稀。市上所售。良者甚





少。

(二)沉香 沉香。瑞香科植物。常綠。喬木。樹高數丈。此木枯老。邊材朽爛。惟心材不壞。質堅黑。沉水者為沉香。半沉半浮者為下品。香味遜於伽楠。上者入藥。下者為鼎爐燃料。產陵崖二縣。

(三)降香 降香。又名降真香。此木似花櫚木。為沈香次品。

(四)剝香 剝香者。即將香木無香氣處剝去之剩餘部分。其品不貴。

此外尚有檀香。白木香。青木香。楓香。數種。以製神香。每年出產約百餘担。

(五)木耳 木耳。寄生於樹木朽質上。膠質耳狀。故名木耳。可供食用。本島所產。體質粗大。不似內地之輭細。

(六)霍香 霍香。唇形科植物。生於山野。性能去惡氣。可製藥。治霍亂及心腹痛等症。萬甯產最多。

(七)還魂草 還魂草。卷柏科植物也。產昌江銀嶺岩石上。多年生隱花植物。常綠不凋。貼石而生。如鋪綠氈。性極耐旱。乾燥則卷縮。逢濕氣則開展。可栽于庭園。以供觀賞。亦可製藥。

(八)蕁葉 蕁葉。即蒟。又名扶留藤。胡椒科植物。依樹蔓生。蒟之嫩葉。謂之蕁葉。圓而尖。味辛香。儋崖土人。取葉合板榔蚌灰或茶餅嚼食之。謂消食可避瘴癘。蒟子似桑椹。可作醬。謂之蒟醬。

(九)露兜樹蘭草 露兜樹。常綠亞喬木。幹之下部。生多數大氣根。葉細長而尖。有平行脈。緣有銳鋸齒。其嫩葉

可編夏帽提籃之屬。本島到處產生。土人取之以編蒲包。台灣所出草帽。即取此葉編製者。甚類巴拿馬草。蘭草即燈心草。莖圓密生。有粗細二種。一長四五尺。一長丈餘。皆可編蓆。或為蓆衣。土人多取其莖中白蘆。以作燈心。其餘各種有用植物。不復詳記。但取其名目產地等事。彙為左表。以備查攷。

類別	科	產地	功用	備考
餘甘子	大戟科	野生各縣山野	實可食皮以染網漁家必需之物	
曼陀羅	茄科	野生各縣村野	實子含麻痺性之毒質以葉和烟吸之鎮咳過多則傷人	
天門冬	百合科	生于山野及海邊	藥用	
都念子	孃科桃金	野生	實可食	
蛇總管	木蘭科	野生	藥用	
鳳尾草	羊齒科	野生	藥用	
薛荔	桑科	各縣皆產	實製涼粉	
石斛	蘭科	於昌江銀嶺最佳	藥用	

斑竹	砂竹	山竹	魚藤	草麻	米碎花	刺桐	木棉	櫻竹	蒲葵	棕櫚
全上	全上	禾本科		大戟科			木棉科	棕科	棕科	棕櫚科
全上	全上	野生	野生	野生			野生	野生	農村產	各縣農村產
			根搥碎揉水可殺蟲并可毒魚	子可製油			木材可為薪用花絮可作茵褥	幹為杖鞭傘柄等	幹材作器具用葉為扇笠用	幹可製器具棕毛可製繩帚及簾衣

澄邁分卡	全上		九三
瓊東分卡	全上		三五四
合計		二、九六八	

第二節 鹽業區域

本島以環海故。可築鹽田之地。廣漠無垠。鹽場區域。明以前無可考已。洪武間感恩馬鼻樂會蘭馨新安臨川六場。考其場所。即屬今之瓊文儋臨崖萬各縣。清初。感恩場分爲東西兩廠。大英小英感恩三廠在北冲河西岸。謂之西廠。塔市廠在河之東岸。謂之東廠。馬鼻場有馬鼻三村永和三廠。樂會場有樂會陳村調懶三廠。蘭馨場有蘭馨博頓及昌化之馬嶺小南等廠。新安場有新安嶺脚二廠。是清初沿海各縣。概有鹽場散佈。惟作業不大。面積不廣。鹽業未見若何起色耳。

清乾隆間本島鹽場數

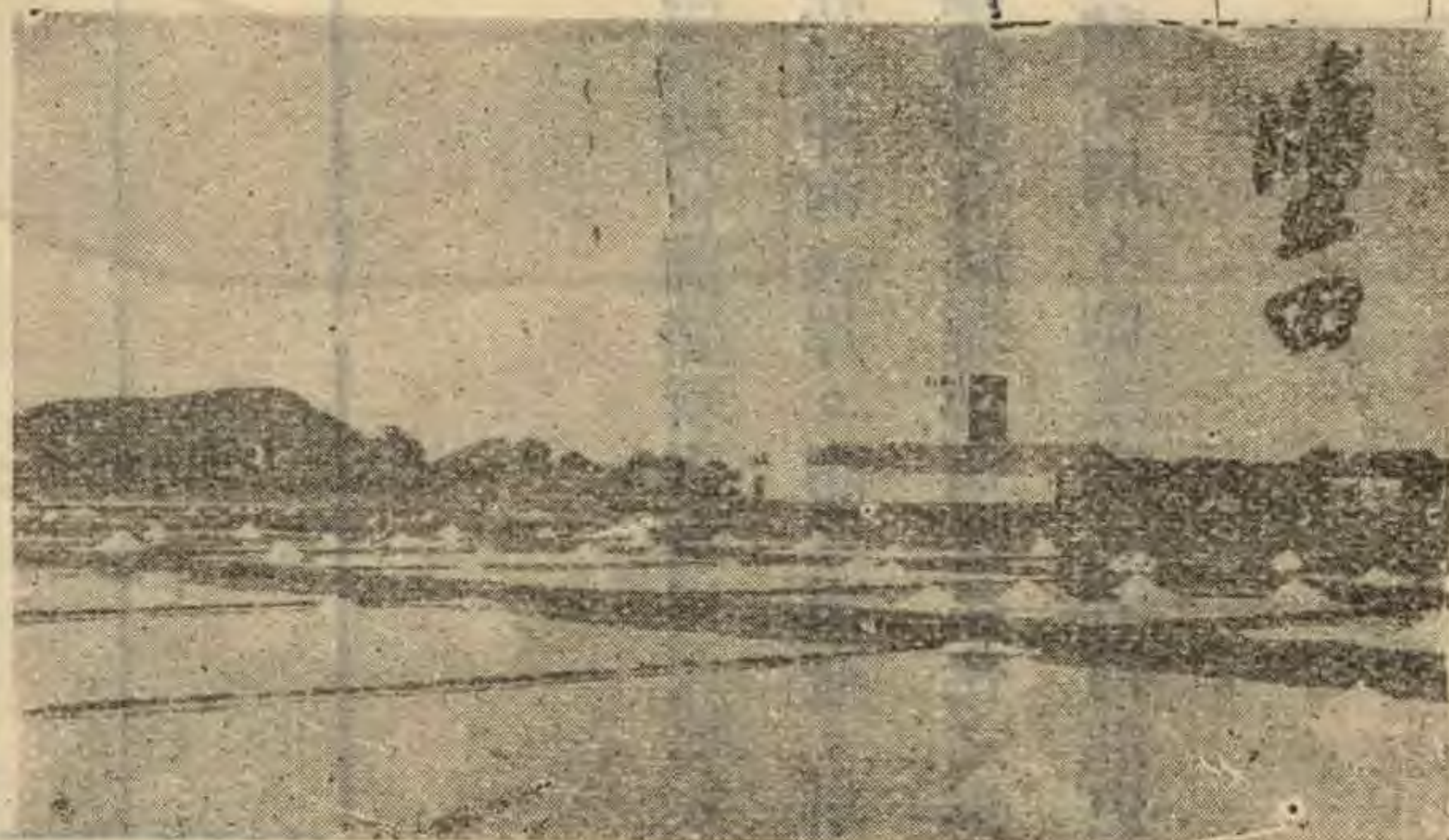
縣別	鹽場所	在	地	沙田額	池漏數	備	考
瓊山	感恩大英小英塔市鋪前			八三五坵	八三五個		

文昌	樂會陳村調懶	七二四坵	七二四個
儋縣	蘭馨博頓馬嶺小南	一、三二五坵	一、三二五個
臨高	馬裊三村永和	八三七坵	八三八個
崖縣	臨川	二一〇坵	二一〇個
萬甯	新安嶺脚	四〇三坵	四〇三個

觀上表。可知當時鹽業尙形幼稚。至光緒三十四年。福建華僑胡子春在三亞港建築大規模鹽田。直引海水晒鹽。成績優美。自是繼起者多。鹽業遂日形進步。

(一)崖縣鹽場 崖縣鹽場分爲三亞榆林保平藤橋九所六處。就中以三亞榆林保平藤橋爲產生鹽區域。保平九所爲產熟鹽區域。但熟鹽向無大企業經營。出產甚少。僅供縣中民食之用。至生鹽營業。則以三亞港爲最盛。計有鹽田七十區。每區資本。大者四五萬元。小者七八千元。每年配省鹽勛約三十餘萬担。每担價約二元至三元。茲將鹽田營業情形列表如下。

鹽戶	鹽田所在地	鹽田面積	鹽田積數	鹽丁全年產量	備考
----	-------	------	------	--------	----



榕樹	相思	牡荊	箭竹	甜竹
桑科	豆科	馬鞭草科	全上	全上
野生	山坡野生	全上	全上	全上
風景	可為薪種於路旁庭園可點綴	葉可製茶		
	一名相思豆又名紅豆本島名馬料豆多採以飼馬			

第五節 苗圃

本島除腹部為森林區域外。其瀕海各地。彌望童山。尤以北部諸縣為甚。環島平曠之地。實皆有造林之必要。民國六七年間。曾設瓊崖道區苗圃。其地址即今之海南農事試驗分場地址。十年。改為廣東省第七區模範苗圃。育成苗木甚多。嗣以戰亂停辦。十七年。南區善後公署。創辦海南農事試驗場。於瓊山城南選地千畝。建築場屋。闢圃植苗。并飭公路分處籌設苗圃。專養路樹苗木。其圃址在瓊山北門外五公祠附近。面積五十餘畝。正在整地播種之中。此為路樹苗圃機關。至育苗造林。則由海南農事試驗場為之培養云。