

中華民國二年郵政事務總論

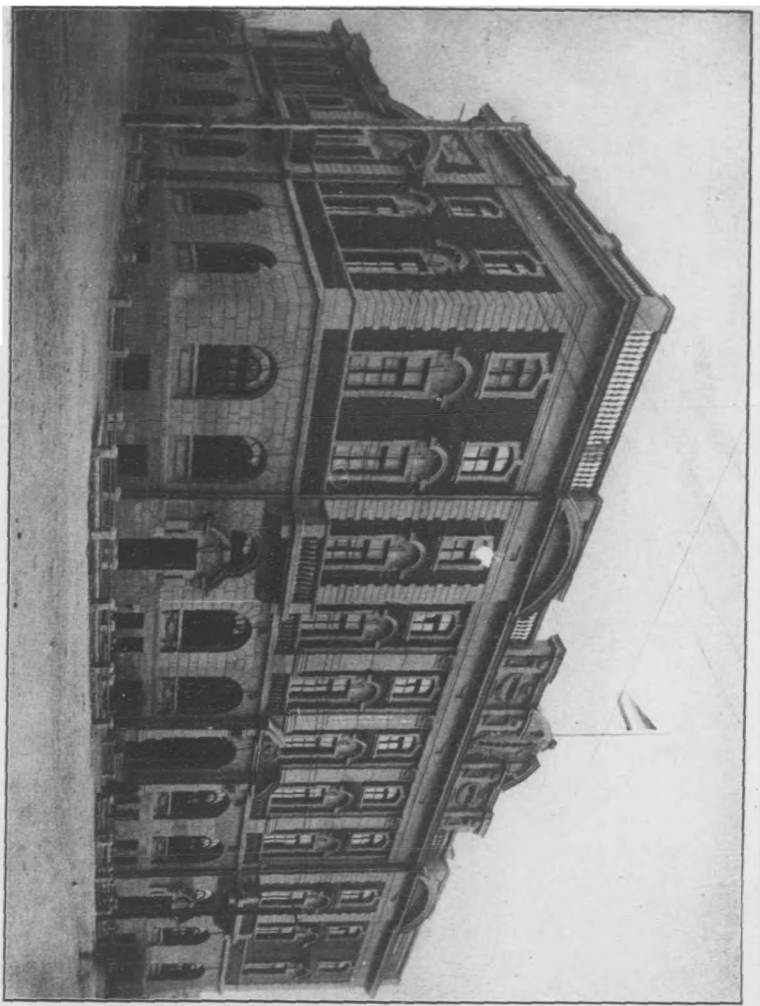
售價 一角(不附地圖)
地圖 一圓一角(附有)

METROPOLITAN LIBRARY
PEKING

537.68
675
1923/2

中華民國十二年郵政事務總論

METROPOLITAN LIBRARY
PEKING



哈爾濱郵務管理局

中華民國十二年郵政事務總論

上編

概論

查此一年中國內情形南北仍未能統一而郵局事務則經安謐進行有條不紊對於國境以內之郵務雖未克十分開拓第於各郵區內地之銜接既經加以改良且將與各國往來之各種郵務交通方法亦經從而擴展一面復使辦理精善之程度倍極增加雖值兵戈未解匪患頻仍而郵務統計數目則出意料之表又復增添甚鉅所有此項成績之中其為撤銷客郵所助成者自係不少故就收寄郵件數目而論我國郵政此次可謂因外遇之時勢而收獲利益其在民國十一年各方面所受之損失是年亦經恢復倘將來政潮平息全國安寧則郵務發展未可限量綜計是年收寄之郵件超越四萬七千三百五十萬件按民國十年收寄之件數已為歷年之冠而是年收寄之數較之該年尚多三千一百五十萬件較之民國十一年則多四千七百萬件其新設郵務便利之地方是年計有一千七百三十三處其中二百九十處係屬較要局所其餘一千四百四十三處則係設置次要郵站截至是年年終全國設有郵務便利之地方計共四萬零三百十八處且郵政方面尙因其郵件運輸穩妥之故致使私設走信之人輒多斃業而往來遼遠內地及海岸地方之貨品曩昔由商辦轉運公司用民船或騾匹運寄者現均裝成小包改由郵局寄遞匯兌事務則因大批軍隊由其根據地調至其他地方之故亦有增進是以

年中收寄之包裹及匯票事務增加甚鉅包裹件數竟由四百八十萬件增至五百三十萬件重量由二千四百五十萬公斤(基羅)增至二千八百七十五萬公斤所報價值由銀圓一萬一千四百萬元增至一萬五千七百萬元開發及兌付之匯票銀數各約銀圓九千六百萬元較之上年之數目開發之銀數計增百分之二十五有半兌付之銀數則增百分之二十六有半是年所開發之國際匯票僅合國內匯票百分之一足徵國內匯票事務增進極鉅至於向各國所開發之匯票銀數約計銀圓九十二萬七千元其中向日本國開發者約合銀圓六十萬元此六十萬元之中有三分之一係吉黑一區所開發者復查是年人員因公遭遇困難者甚夥各該人員對於郵政之忠誠毅力殊堪嘉尙爰查郵差被戕害之案計有數起各區內地郵局長及所屬人員亦有被匪擄去者湖北棗陽局長被擄已六閱月尙不知其下落而各區巡員所受困苦艱難尤爲不勝枚舉甚至有在同一路上兩次被劫情事此等員役服務之忠誠實使本局獲益匪淺因郵件之所以能保安全穩妥者皆各該員役克盡厥職所致也是年關於鐵路帶運郵件之事已經改訂辦法係按所佔之地位付費其詳情已在本總論內另欄述明所有各鐵路局長車務總管等對於郵局之隆情本局深爲感戴又本局對於各外國噸船之管帶亦甚感激緣時局紛亂之時承其鼎助遂使往來長江上游各局之郵件得以運寄無阻至於各郵區辦理之詳情載在本總論中編閱者請注意焉

所需之器具

輪送之汽車 是年內購置福特(Ford)一噸重汽車兩輛發給哈爾濱郵局應用並購西

却英 (Chiron) 七百磅重輸送車五輛以備各局互相投遞郵件之用其中三輛發給上海管理局一輛給與廣州管理局其餘一輛給與供應股現時全國各局共有汽車三十七輛

供應股

緒論 是年本股經辦之事極其發達緣該股從前僅係一經手分發各項用物之機關現時竟能自行製造物品此外經手分發之物品亦較歷來所分發者增多甚鉅按歷來辦法全國各局需用之物品如能辦到均向各該物品之出品處或總售處直接置辦不向分銷處購買以期價廉物美此外並由該股請各郵區襄助以便國內各項出品經由各該郵區代購所有是年各郵區請領之物件均於年終十二月三十一日以前全行發出縱在歲暮收到之請領單類如請領郵袋信箱等項亦於是時照發

製造部 此項緊要部分原先僅係蓆棚旣傘且冷又不敷用遂於是年歲杪用灰泥木料改建合適房舍加設油漆晾乾室及機器房嗣後無論天氣如何均可照常製造出品該部現正漸次發展且使公家節省經費不少緣該部製造各局需用之物品甚多製造之費較購價爲廉是以無須向外國購辦

印刷部 該部成績之佳殊出望外非但明信片能按時印妥印費較省一與估計者無異且不印明信片時則其機器可用以刷印各項局用單式較之交由外間刷印所刊印者爲時較速印價亦較減省是年添購小印機一部成績極爲滿意

郵袋部 該部辦理甚佳各郵區因客郵撤銷需用郵袋甚急而該部均能應付迅速是

年終結時各區請領單均經照發並無一處虛懸未發綜計是年發出各區請領之郵袋總數共合十萬三千六百零四件平均每日發出二百八十四件星期及放假日均括在內

雜錄 茲將本年新造各項出品列左

一 郵務長副郵務長會計長及郵局長應用之制定日戳

二 安於壁上之鐵質信箱

三 皮質信袋

四 早班郵差應用之特製郵袋

五 包裹磅秤

郵件及包裹之統計

甲 郵件

收寄之郵件比較表

| | | | | |
|------|----------------------------|----------------------------|-----------------------------|------------------------------|
| | 民國九年 | 民國十年 | 民國十一年 | 民國十二年 |
| 普通郵件 | 三、六七九、一〇〇 <small>萬</small> | 四、〇六六、七三九 <small>萬</small> | 四、〇一〇九、三七四 <small>萬</small> | 四、四八〇〇、九九三八 <small>萬</small> |
| 掛號郵件 | 二八二六、一六〇〇 | 三〇二三、三二六〇 | 二〇四二、五二五〇 | 二〇四二、七二七六 |
| 快遞郵件 | 四九一、四七七〇 | 五三五、三一一〇 | 四八二、四七〇〇 | 五一七、一六七七 |

| 共計 | 保險郵件 | 保險箱匣 |
|--------------|--------|------|
| 四、〇〇八、八六九、三五 | 一、九四六五 | |
| 四、四二一、六三五八 | 二、二五九八 | |
| 四、二六三、六三六一 | 一、九九二六 | |
| 四、七三六、四一七、一六 | 三、二九一五 | 一〇 |

是年收寄之郵件計共四萬七千三百餘萬件較之上年增多四千七百萬件此項大批增加大都係因客郵撤銷所致並非完全因國內事務增加蓋此次見為郵件增加之郵區大抵於民國十一年十二月三十一日以前境內設有外國郵局例如上海計增二千四百萬件直隸七百萬件山東五百萬件奉天四百五十萬件吉黑四百五十萬件其他各區共增一千九百萬件惟廣東廣西及東西川等區則減少一千四百萬件三百萬件及五十萬件不等

收寄就地投送之郵件 是年公衆行用本城郵寄事務仍係極為踴躍其統計較之上年總數計增五百五十萬件茲將前四年經辦之件數開列於左

| 收寄就地投送之郵件 | 民國九年 | 民國十年 | 民國十一年 | 民國十二年 |
|-----------|------------------------|------------------------|------------------------|------------------------|
| | 二四八四、三二〇〇 ^高 | 二八五三、七六六〇 ^高 | 三五〇〇、八七九〇 ^高 | 四〇三七、九三五二 ^高 |

民局包封 是年民局交寄郵件之數目見有增加此項信局之大部分因已在郵局掛號遂歸入國家郵政範圍之內其在福建郵區者增加尤屬顯著查該省內此項信局之新設而向郵局掛號者計四十家在安徽者計一家其未經掛號而停閉者湖南則有兩

家江蘇及上海各有一家。是年破獲民局或信客走私郵件之數目計有四千九百五十八件。而上年則有五千四百二十五件。茲將民局所經辦之郵件列為比較表如左。

| 包封數目 | 民國九年 | 民國十年 | 民國十一年 | 民國十二年 |
|--------------|---------|----------|----------|----------|
| 前項包封內所裝信件之數目 | 一九〇三五〇 | 一七、五八五〇 | 一六、六〇一九 | 一八、七二六四 |
| 重疊(公斤基羅) | 三〇、七四六三 | 三三八、三五五〇 | 三四三、五〇一一 | 四四五、四五一〇 |
| | 二、四九九七九 | 二、五五三八 | 二、六五六四 | 三、二九一二 |

乙 包裹

收寄之包裹比較表

| 數目 | 民國九年 | 民國十年 | 民國十一年 | 民國十二年 |
|----------|-----------|-----------|------------|------------|
| 重疊(公斤基羅) | 四二、六二二〇 | 四五六、九六六〇 | 四七九、一四二〇 | 五三〇、七九一〇 |
| 價值銀圓 | 七〇五六、五一〇八 | 八〇九九、三三八五 | 一一四三五、五九四〇 | 一五六九九、〇二四二 |

右表係將最近四年中包裹營業獲有穩健之增進次第列明。是年收寄之包裹較諸上年其件數計增五十一萬六千件。重量增加四百三十一萬六千公斤。基羅茲將助成此項增加之郵區列下。計上海增加十九萬一千件。直隸十五萬九千件。吉黑十一萬五千

件山東七萬四千件山西四萬八千件北京四萬一千件浙江三萬五千件福建三萬二千件甘肅二萬二千件新疆一萬七千件奉天一萬三千件其中以新疆郵區增加之數最堪注意其數目較上年計增百分之二百十七實因是年該省輸出商業恢復有以致之也河南山西湖北湖南東西兩川安徽廣東及貴州等區時局未靖故其商業大受影響不然上列之增加益當較鉅茲將民國十一年十二兩年經辦普通保險以及代收貨價三類包裹之數目等項列表比較如左

| 代收貨物價值 | | | 保險包裹 | | | 普通包裹 | | |
|--------|---------|---------|---------|---------|------------|-----------|------------|------------|
| 數目 | 價值銀圓 | 重量(公斤) | 數目 | 價值銀圓 | 重量(公斤) | 數目 | 價值銀圓 | 重量(公斤) |
| 五、六九二五 | 九七、八九四七 | 一七、二八四 | 一三、二〇三 | 八七、七一七三 | 二七、七一、一三〇五 | 五一、八九七二 | 一四七、一九、四一二 | 二七、七一、一三〇五 |
| 四、五四八二 | 七五、五四二二 | 一一、五四六三 | 一一、七二五八 | 七八、八三六一 | 二三五三、七九九六 | 四六、二、八六八〇 | 一〇五七七、二二五七 | 二三五三、七九九六 |
| 一、一四四三 | 二二、三五二五 | 五、五八二一 | 一、四七五五 | 九三、八八一二 | 四一七、三三〇九 | 四九、〇、二九二 | 四一四二、一九六五 | 四一七、三三〇九 |
| | | | | | | 增 | | |
| | | | | | | 加 | | |

丙 郵轉電報

| | | | | | |
|-----------|------|---------------------|---------------------|---------------------|-------|
| | | 民國九年 | 民國十年 | 民國十一年 | 民國十二年 |
| 直接收自公衆之電報 | 七八五 | 四八〇七 | 五五八八 | 六〇二四 | |
| 收自電報局之電報 | 一九一九 | 一、三八四五 ^丙 | 一、八〇七一 ^丙 | 一、七四七三 ^丙 | |
| 共計 | 二七〇四 | 一、八六五一 | 二、三六五九 | 二、三四九七 | |

* 僅指六箇月而言即自七月一日至十二月三十一日

此項事務辦理仍屬滿意而且順利參閱右列比較表可知是年由公衆所收電報數目雖見增加四百三十六件而由電報局交來轉寄或投送之電報則減少五百九十八件

房屋及地基

甲 房屋

北京郵政總局（康家胡同郵政總局洋員寓所業經重建已於是年十一月重行居住北京本區郵務管理局由東長安街遷入新式房屋之後所騰出之房屋已改爲郵務支局其後部作爲郵員寓所而豐台二等郵局現有之屋宇以及毗連之房屋已於是年五月內購定

直隸本區是年六月間在軍糧城郵政自有地基建築新局屋一所而保定車站大街郵務支局現有之房屋以及毗連之屋宇亦於是年之初購定

奉天本區在奉天城大西門內購定連帶二層五房之地基面積二畝半此項地基係

作奉天城內首要郵務支局之用而在南市場地方復獲得地皮一段計三畝半備爲將來郵務支局地基所有小西關郵務支局之房屋前經拆落重行建築其新房屋業已竣工經於是年八月一日重行佔用

吉黑 吉黑郵務管理局及郵務長寓所上年郵務總論所載其工程行將告竣者是年均已竣工且經遷住矣頭道溝(寬城子)郵務支局之一部分被火焚毀後業經重建並已於是年之初重行遷住所有大黑河一等郵局之房屋亦經購爲自置之產

山東 本區在周村郵政自有地基建築新房屋一所作爲二等郵局之用
湖北 漢口郵務管理局毗連之餘地已添蓋房屋一所作爲包裹處之用

江蘇 本區是年下半年內在郵政自有地基興工建築鎮江一等郵局房屋預期民國十三年歲初當可落成遷入辦公

上海 上海郵務管理局新式房屋工程係自民國十一年年底興工現仍在進行之中
預期民國十三年年底以前當可竣工便於遷住

福建 本區正在福州備圖以便在上年郵政所購得之南街地基建築城內郵務支局
乙地基

是年經在宜昌(湖北郵區)添購地基一處以備將來建築一等郵局之用而在和龍(在吉黑郵區內)則有居民王振興者將地基一處贈與郵局

局所

茲將最近四年中所設較要局所之數目列爲比較表如左

較要局所

| | | | | | |
|-------|--------|--------|--------|--------|-------|
| | | 民國九年 | 民國十年 | 民國十一年 | 民國十二年 |
| 郵務管理局 | 二二 | 二二三 | 二二三 | 二四 | |
| 一等郵局 | 三九 | 四〇 | 四二 | 四一 | |
| 二等郵局 | 一三二〇 | 一三二七 | 一三二七 | 一三三三 | |
| 三等郵局 | 五六一 | 七二五 | 七五九 | 七七二 | |
| 郵務支局 | 二七二 | 二八五 | 二七八 | 二七八 | |
| 郵寄代辦所 | 八二五五 | 八六三二 | 八八七七 | 九一四八 | |
| 共計 | 一、〇四六九 | 一、一〇三二 | 一、一三〇六 | 一、一五九六 | |

爲使四川省內郵務局所之管轄益臻妥愜起見業將前之四川郵區分爲東川西川兩郵區西川設管理局於成都東川則設管理局於重慶於是前之重慶一等郵局遂改爲郵務管理局以故是年郵務管理局之數目自二十三處增至二十四處而一等郵局則自四十二處減至四十一處二等郵局計增六處因自青島交還客郵撤銷以來郵局曾有添設故也三等郵局之數目計增十三處而上年則有三十四處郵寄代辦所增加二百七十一處上年則有二百四十五處

次要局所

郵局之方針上年郵務總論業已載明係逐漸用代售郵票處及信筒以代城邑信櫃故
 城邑信櫃數目減少二百三十四處代售郵票處則增二百十五處是年村鎮信櫃之增
 設者不下四百九十五處村鎮郵站之增設者不下九百六十七處

郵路比較表

| | 郵路比較表 | | | |
|---------|--------------------|---------------------|---------------------|---------------------|
| | 民國九年 | 民國十年 | 民國十一年 | 民國十二年 |
| 城邑信櫃 | 二五三八 | 二六一四 | 一八二三 | 一五八九 |
| 村鎮信櫃 | 三八八九 | 四七六〇 | 五四〇四 | 五八九九 |
| 村鎮郵站 | 一四三七九 ^萬 | 一七〇五三 ^萬 | 一九三三一 ^萬 | 二〇一九八 ^萬 |
| 代售郵票處 | | | 八二一 | 一〇三六 |
| 共計 | 二、〇八〇六 | 二、四四二七 | 二、七二七九 | 二、八七三二 |
| 較要郵差郵路 | 四七五〇〇 ^萬 | 四八〇四〇〇 ^萬 | 四九一〇〇〇 ^萬 | 四九九七〇〇 ^萬 |
| 次要郵差郵路 | 一一、八三〇〇 | 一五、七四〇〇 | 一六、七四〇〇 | 一六、八二〇〇 |
| 輪船及民船郵路 | 七、四六〇〇 | 七、九三〇〇 | 八、二九〇〇 | 八、三五〇〇 |
| 鐵道郵路 | 二、〇四〇〇 | 二、二二〇〇 | 二、一五〇〇 | 二、二四〇〇 |
| 共計 | 六九、八三〇〇 | 七三、八三〇〇 | 七六、二八〇〇 | 七七、三八〇〇 |

郵差郵路

較要郵差郵路增加八千七百里合二千九百英里乃因將舊有之郵路或予擴充或予改組此項總數之中計山西郵區增展三千二百里甘肅二千一百里直隸一千三百里廣西九百里陝西四百里其餘之數則爲其他各區所增展次要郵差郵路之增加共計八百里

輪船汽船及民船郵路

此項郵路計增六百里其大要原因卽係三江至重安江之間已設有郵船郵班以便運送東部寄入貴州之重班郵件用使沅州經洪江以達鎮遠及由重慶至遵義以及雲南各路重班郵件郵班因匪徒肆擾時有停止者賴有此路以資補救計該郵船郵班順利開行者數次未遇並無何項意外事故惟於是年後半年紛擾及不靖之焦點轉入黔湘邊境於是此項新設之郵船郵班不得不暫行停止而重班郵件之運送遂又復歸雲南一途一俟黔湘邊境情形安謐卽將三江至重安江郵船郵班立予恢復

鐵道郵路

鐵道郵路約增八百五十里如左

薩拉齊至包頭鎮九十里

遼遠至洮南四百八十里

錦州至義州一百三十四里

打虎山至八道壕六十里

龍井村至地方一百十六里

淄川至洪山八里

金嶺鎮至鐵山十里

荻港鎮至道中(譯音)十五里

共計八百五十一里

查國有鐵路擔任運送郵件除有少數鐵路不計外向來均按特別規定或特殊情形一律免收運費嗣因郵件數量總係增加是以對於鐵路付給運費辦法應行有所訂定久經視爲必需茲有堪以欣然記述者是年四月曾於北京舉行鐵路運輸會議該會議決之結果已將國有鐵路運送郵件之辦法由路局郵局雙方予以承認即按所估容間路郵兩方面均屬合宜付給一項運費該項辦法業奉交通部核准卽於是年九月一日起施行所有各鐵路當道對於火車運寄郵件一事一向多所襄助而於此次決定現行辦法之時又復力促其成是以郵局對此深表感謝之意

汽車事務

民國十一年郵政事務總論所載山西吉黑郵區內各汽車事務是年仍繼續用以運寄郵件又因在左列各路運送郵件經與各該汽車公司亦均訂有合同

陶賴昭至大賚

大名至邯鄲

杭州至餘杭

此外又與煙雜汽車處議定一項辦法即用郵局汽車假煙雜汽車路運送郵件此項新事務深冀於民國十三年之初即可開始施行

航空郵務

是年夏季曾於京津兩地之間新設航行事務一班以便載運乘客及郵件惟往來飛行爲時無幾至於向常往來北京北戴河之夏季航空郵政事務則自是年八月十日起至九月十五日止仍舊照常辦理

寄費清單

中國與日本互寄貨樣重量之限制於是年六月起已由三百五十公分(格蘭姆)增爲五百公分(格蘭姆)其國內各郵區往來互寄貨樣重量之限制亦照此一律增改惟寄往其餘聯郵各國國際貨樣之限制每件仍以三百五十公分(格蘭姆)爲止

經濟

茲將民國十二年之經濟結果開列於左

是年收入

計銀圓二千零七十九萬一千六百十元四角四分

支出

一 營業支出

計銀圓一千六百三十三萬四千七百八十六元五角

二 資本支出

(地基及新置產業如房屋器具郵車汽車船隻及自行車等項)

計銀圓一百八十一萬零零六十六元零一分

三 歸還海關墊於郵政之款

計銀圓六十三萬零八百零四元三角四分

四 撥解本部以備鐵路運送郵件並關於郵政各種開銷之用

計銀圓一百八十五萬元

五 撥作營業備用之款

計銀圓十六萬五千九百五十三元五角九分

共計銀圓二千零七十九萬一千六百十元四角四分

郵件及包裹遺失之賠償 國內情形並未平靖郵件及包裹之遺失仍屬甚多惟保險郵件所失無幾至關於保險信函及包裹之各項詳情可閱本總論後列第一百三十二頁附件丙及第一百三十四頁附件丁

印花稅票 民國十二年出售之印花稅票共計六萬八千六百二十九元二角三分而在民國十一年則有八萬一千四百七十一元七角七分

國內匯票 茲將民國十二年以及前三年內開發及兌付之匯票之數目開列比較表如左

| | 民國九年 | 民國十年 | 民國十一年 | 民國十二年 |
|------|------------------------|------------------------|------------------------|------------------------|
| 開發銀圓 | 五八九二、三六〇〇 ^萬 | 六八四三、八九〇〇 ^萬 | 七六五一、七九〇〇 ^萬 | 九五九九、三八〇〇 ^萬 |
| 兌付銀圓 | 五八四〇、九三〇〇 | 六七九一、七四〇〇 | 七五七九、五六〇〇 | 九六〇二、二二〇〇 |

是年內開發之匯票每張平均價額計二十三元六角五分而在上年每票平均價額計二十二元八角一分其開發之總數以較上年總數增多一千九百四十七萬五千九百元或每百分之二十五又四五

國際匯票及代收貨價匯票

| 國別 | 國際 | | 匯票 | | 代收貨價 | |
|-----------|----------|------------|-----------|---------|------|------|
| | 開發銀圓 | 兌付銀圓 | 代收銀圓 | 發還銀圓 | 代收貨價 | 發還銀圓 |
| 日本 | 五九五六七九元三 | 一〇九七八〇八元一七 | 九〇八九七三〇元四 | 三五二七五元四 | | |
| 法國暨阿爾及耳 | 五、九七七六三四 | 一、二六五六六七 | 五、一〇四六五七 | 三、九〇 | | |
| 英國 | 五、三〇五八四二 | 三、一五五七一六 | | | | |
| 荷屬東印第斯 | 一三、一〇三六 | 一、九六二〇、一六 | | | | |
| 美國 | 七、二四九六三六 | 一三、八四九六二二 | | | | |
| 法屬安南 | 二、三八九九五九 | 三、〇一六三三六 | | | | |
| 坎拿大 | 四、一三一八九 | 二、二〇五、八六 | | | | |
| 澳門 | 四、三四七、七七 | 一、五九九、四一 | | | | |
| 腦威 | 六〇、五〇 | 八〇、九九 | | | | |
| 香港(括有轉行匯) | | | | | | |

| | | | | |
|-----------|------------|-------------|------------|----------|
| 往暹羅澳斯他利亞 | | | | |
| 印度斐力賓羣島南 | | | | |
| 洋羣島以及南非洲英 | | | | |
| 國各殖民地之匯票 | 一一,一九三七.一三 | 一六,七七三七.四六 | | |
| 共計 | 九二,六六九七.八九 | 一五二,一七二五.四六 | 九六,〇〇一九.六一 | 三,五二九.三一 |

代收貨價包裹 是年代收總數計有九十八萬零八百元發還總數計有九十八萬六千九百元以上年代收祇有六十二萬八千六百元發還祇有六十一萬四千三百元此項增進係以發還代收貨價要樞之上海杭州兩處收寄代收貨價包裹之增加為其主要原因

代收貨價掛號郵件 此項新事務係於是年之初開始辦理代收及發還之總數一為二千九百元一為二千七百元至關於代收貨價包裹之詳情可查閱本總論後列第一百三十四頁附件丁

與外國郵政之關係

總略 中國郵政與外國郵政依舊保持親睦敦厚之交誼
 互換事務 中國與歐洲各國經由西伯利亞運送郵件之事務前於民國七年三月間停止辦理至是年五月十日則經恢復該日有倫敦寄哈爾濱之郵件係停止後首次由

西伯利亞運送之件嗣是以後該項事務發展甚速極爲公衆所推重是年年終中國已與奧大利國結克司婁瓦克國法國德國英國和蘭國力陶苑國波蘭國每星期由西伯利亞直接交換郵件又是年根據馬得里包裏協約經與埃及國開始直接互換包裹又與大連汽船會社大阪商船株式會社力克末(Rijkens Line)北德路易(Norddeutscher Lloyd)及胡勾(Hugo Stinnes Linie)等輪船公司訂定合同以使用其船隻將中國郵件運至大連香港小呂宋日本及歐洲等處

國際匯票 是年內中國與丹麥法屬安南臘威瑞典等國已依據馬得里協約直接互換匯票又與馬來聯邦另行締結一種協定以便中國與該聯邦直接互換匯票
駐華軍事郵遞局 北京天津兩處印度軍隊軍事郵遞局已於是年十一月一日一律停閉

人員

洋員 計至是年底洋員有郵務長二十三員副郵務長十七員其中五員係署郵務長)郵務官七十七員(其中一員係署郵務長十五員係署副郵務長)郵政建築測繪員一員校對員一員郵務佐三員
華員 計至民國十二年十二月底華員有郵務長二員副郵務長十一員郵務官六十七員(其中十二員係署副郵務長)郵務員一千二百六十員雜項人員三十員繪圖員五員文案三員管理售票銀錢員十七員經管簿冊員四員印字生一員)郵務生三千五百零八員揀信生二千六百四十一員郵寄代辦人九千一百四十八名信差六千八百六

十八名(普通信差六千零八十六名村鎮信差七百八十二名郵差七千六百十九名船夫水手等七百零七名聽差七百三十五名雜項人役一千七百六十七名共計三萬四千三百六十三員名而民國十一年底則有三萬二千五百七十三員名是年內郵務生及其班次以上之人員因告退裁退因病休致及撤退病故等事離局者共有四百九十一員(其中計有洋員四員)給予退休假期之人員六員(內有洋員一員)而是年內所經錄用之郵務生及其班次以上之人員則有一千零三十七員考入郵務官班次之郵務員計有七員

中編

北京 民國十二年間北京郵區辦理之郵務大抵全堪稱爲滿意歲首之時客郵停閉者兩家本郵政繼續該客郵等職務並無意外情事其在夏季各月之水患往時常使數處早班郵差郵路及鐵道郵路因而阻斷者本年並未發生故全年中郵件並無重大之耽延京城之投遞事務重行改組經此次改組並因加派快遞信差遂使普通及快遞郵件投遞事務均見進步收寄掛號及快遞之件數雖見減少而他類郵件數目則超過上年一方面在進款之上就十月分例爲最高額觀之較上年確見增益總之全年成績本身亦實超越本郵區歷年所有以往之成績

收寄之郵件

| 普 通 郵 件 | 民國十二年 | | 民國十一年 | | 增 加 減 少 |
|------------------|---------------------------|-----------|---------------------------|----------|-------------------------|
| | 件 | 件 | 件 | 件 | |
| 掛 號 郵 件 | 三二二,五三〇〇 <small>萬</small> | 八六,七一〇〇 | 二八七,四一一〇 <small>萬</small> | 九二,〇〇〇〇 | 五,二九〇〇 <small>萬</small> |
| 快 遞 郵 件 | 四六,九四〇〇 | 四八,〇七〇〇 | 一〇八七 | 一一二三 | 一,一三〇〇 |
| 保 險 信 函 | 三三〇〇 | 一〇八七 | 三〇一四,二八八七 | 三三三,一二二三 | |
| 共 計 | 三三四七,四一〇〇 | 三〇一四,二八八七 | 三三三,一二二三 | | |

收寄之包裹

是年包裹營業繼續伸張自七月至九月收寄之包裹多係內裝皮貨

| 數目 | 民國十二年 | 民國十一年 | 增 |
|------------|----------------------|----------------------|---------------------|
| 重量(公斤(基羅)) | 五三,二七〇〇 五三,二七〇〇 | 四九,一八〇〇 四九,一八〇〇 | 四,〇九〇〇 |
| 價值銀圓 | 三二五,一五〇〇 七六〇,四七一八 | 二二二,六六〇〇 六三五,一六〇〇 | 九一,四九〇〇 一一五,三一一八 |

匯票

開發之匯票較之民國十一年增益百分之十七以北京是年金融枯澀而論堪稱滿意之增進因有此等景象則匯票兌付之方面大見增加自係無可置疑計其所增則有百分之三十四是年全年之中大抵總係需要銀款尤在將近年關節關之時更覺情勢顯然就京師區域內各中國小銀號常係準備與郵局競爭觀之可見公眾信用郵局匯票方法總係鞏固不變然縱如此凡能更求便利之處益復竭力進行俾公眾匯款之人對於郵政愈加注目

| 開發銀圓 | 民國十二年 | 民國十一年 | 增 |
|------|----------------------------|----------------------------|-------------|
| 兌付銀圓 | 四八二,六六七五,〇二 四八二,六六七五,〇二 | 四二二,六四八二,二二 四二二,六四八二,二二 | 七〇,〇一九二,八一 |
| | 六二九,二四〇四,七一 | 四七〇,七〇二四,一二 | 一五八,五三八〇,五九 |

較要局所

是年新設支局兩處（在京城一在南苑）新設代辦三處

| | | | | |
|-------|-------|-------|---|---|
| 郵務管理局 | 民國十二年 | 民國十一年 | 增 | 加 |
| 一等郵局 | 一 | 一 | | |
| 二等郵局 | 二 | 二 | | |
| 三等郵局 | 二二 | 二二 | | |
| 郵務支局 | 一九 | 一九 | | |
| 郵寄代辦所 | 二九 | 二七 | | 二 |
| 共計 | 九一 | 八八 | | 三 |
| | 一六四 | 一五九 | | 五 |

共數之內括有蒙古境內一等郵局一處二等郵局三處三等郵局二處支局一處代辦所二處因蒙古時局暫行停辦

次要局所

煙筒上地方之村鎮信櫃一處並有二十二處村鎮郵站均經停閉然而代售郵票處是年內京城設有二十六處宣化設有三處惟在多倫諾爾停辦三處張家口停辦一處

直隸 本年開始時之特點爲天津塘沽及山海關等處各國客郵之撤銷所有職務悉歸中國郵局辦理其每一撤銷之案各該客局局長暨辦事人員均各多方襄助遂使轉移事務頗極順利唯日本租界內因有特殊情形難免困難中國郵局素不向該租界內投遞郵件而辦事員役中亦從未學習日文或操日語對於信函上用日文書寫之姓名住址了解殊難日本僑民五千其郵局置局長一人辦事員役四十人中國郵局須於短促時間內召集並訓練諳識日文之人員以接收其職務幸承日本官憲雅誼此項接收事務進行順遂毫無間言華北印度郵局之軍事郵遞各局亦於印度軍隊開拔時撤銷

收寄之郵件

是年地方安謐商業良好以故收寄郵件之數目就比較民國十一年而論不無增進之可觀計所收寄之郵件增加七百萬件抑或百分之二十一其中百分之十五係因內國郵務尋常之發展百分之六則由客郵之撤銷其郵政之收入各項均見增加尤以包裹營業爲特最各類郵件增加頗覺均勻唯有快遞郵件獨見跌減然而保險信函事務極爲發越所收寄往國外者其價值共有二百二十萬佛郎之多就中則以寄往日本者居其多數其新辦之國內及與日本及法國代收物價掛號郵件事務雖發軔之始尚不甚著究亦頗稱滿意又西比利亞鐵路重行開車遂使大部分寄往歐洲之郵件轉由該路運寄

| | 普通郵件 | 掛號郵件 | 快遞郵件 | 保險郵件 | 保險箱匣 | 共計 |
|-------|------------------------|----------|---------------------|------|------|-----------|
| 民國十二年 | 三八五〇、五九〇〇 ^萬 | 一四九、五二〇〇 | 四六、一五〇〇 | 三六〇〇 | — | 四〇四六、六二〇一 |
| 民國十一年 | 三一四八、四一〇〇 ^萬 | 一二九、八九〇〇 | 四八、四五〇〇 | 一一〇〇 | | 三三三六、八六〇〇 |
| 增 | 七〇二、一八〇〇 ^萬 | 一九、六三〇〇 | | 二五〇〇 | — | 七一九、七六〇一 |
| 加減 | | | 二、三〇〇〇 ^萬 | | | |
| 少 | | | | | | |

收寄之包裹

是年時局安靖包裹事務因而獲益靡淺公衆逐漸利用郵局以爲寄遞少量物品最安全最迅速之方法卽就天津一處而論所收寄之包裹幾達五十萬件件數計增百分之五十收入計增百分之七十前半載寄往美國之皮張包裹大見增加循至年終乃漸跌落本區包裹增加之總數十六萬件或百分之二十五重量增加二百萬公斤(基羅)或百分之六十六每件包裹平均重量逐年增加民國八年每件平均四公斤(基羅)今則六公斤(基羅)有半矣包裹之統共價值減少六百萬元其主要緣由係因民國十一年統計時期內所經辦皮張及他種包裹之價值異常高昂之故特就皮張一宗而論現時輸出之貨其價格遠不及去年之貴國內包裹保險者甚稀計尙不及千分

之五唯代收貨價包裹事務則日見進步所有與法國及日本新開辦之往來代收貨價事務頗得公衆之樂用包裹營業之特有趣與者莫如天津及楊柳青往來新疆之發展數年前僅按信包寄遞是年竟大發達所有接收之皮張羊毛及鹿角包裹不下萬六千件尤堪注意者此項包裹多係來自疏附及俄屬突厥斯坦邊境經陸運一萬零九百四十三里(即三千六百四十八英里)而抵觀音堂之鐵路首站嗣由火車運輸二千零八十五里(即六百九十五英里)始行到達其寄往新疆之包裹內裝則係絲與棉織品

| 數目 | 重量(公斤(基羅)) | 價值 | 銀圓 |
|--------|------------|---------|-----|
| 七,八八〇 | 四九八,〇五〇 | 一四六,三二一 | 六〇〇 |
| 六,二九一 | 二九六,三〇〇 | 二〇七,九 | 五三〇 |
| 一五,九七〇 | 二〇一,七五〇 | | |
| 六 | | 六一六 | 三七〇 |

匯票

查是年經辦匯票事務之銀圓總數已逾二千三百萬元較諸上年計增五百五十萬元開發匯票約增二百萬元兌付者約增三百五十萬元計約增百分之三十是年首九箇月東三省之匯兌情形甚佳影響商業不少所有一月二月內兌付匯票之款數因適當舊曆年關致超過開發者不下二百萬元循至年終金融驟形吃緊吉黑郵區因須抬高匯票費率藉資限制是以兌付之款數頗受影響是年本區匯兌局由一百七十三處增至一百八十八處歲初所與辦之國際匯票事務發展無甚可觀亦屬預料所及所有此項匯票之開發與兌付者相差不遠計開發者十萬一千元兌付者九萬七千元

查是年三等郵局改為二等郵局者計有一處其郵寄代辦所改為三等郵局者計有五處村鎮信櫃改為郵寄代辦所者計有二十六處十一月石家莊新開郵務支局一處總計是年較要郵務局所增加二十六處次要局所增加不下五百五十八處本區進款之量因之頓覺增加現在本區局所總數計共六千三百三十三處

| | | | |
|------|---------------------------|---------------------------|--------------------------|
| 開發銀圓 | 七九二,八六三. ^元 六一 | 六二三,六九九. ^元 四四 | 一七九,一六二. ^元 一七 |
| 兌付銀圓 | 一五〇七,一六二. ^元 四三 | 一二五五,三六一. ^元 〇九 | 三五二,八〇〇. ^元 三四 |
| | 民國十二年 | 民國十一年 | 增 |
| | | | 加 |

| | | | | |
|-------|------|------|---|----|
| 郵務管理局 | 一 | 一 | 增 | 加 |
| 一等郵局 | 一 | 一 | | |
| 二等郵局 | 一三二 | 一二一 | | 一 |
| 三等郵局 | 五四 | 五〇 | | 四 |
| 郵務支局 | 一九 | 一八 | | 一 |
| 郵寄代辦所 | 九九〇 | 九七〇 | | 二〇 |
| 共計 | 一一八七 | 一一六一 | | 二六 |

次要局所

| | | | | | | |
|------|------|------|-----|---|---|---|
| 城邑信櫃 | 七 | 七 | 增 | 加 | 減 | 少 |
| 村鎮信櫃 | 二一〇 | 一八九 | 二 | | | |
| 村鎮郵站 | 四八六五 | 四三二六 | 五三九 | | | |
| 共計 | 五一四六 | 四五八八 | 五五八 | | | |

郵路

查自赤峰至開魯郵路之間前經裁撤之哈拉道口至開魯一段是年已經恢復其朝陽綏東間新開郵路一條一面注意對於各處郵路運輸日見加增之重班郵件及包裹遇有困難情形立即加以整頓尙幸汽車事務行將開辦將來即可儘力用以運載郵件十二月一日大名邯鄲間汽車路成立長計一百五十七里此路將使運寄郵件加速十六小時此外業已設法由德州南宮間之汽車路運載郵件是年郵路總共長度計增加三千二百十七里

| | | | |
|--------|--------|--------|-------|
| 較要郵差郵路 | 民國十二年 | 民國十一年 | 增 |
| | 里數 | 里數 | 里數 |
| | 三,三五七四 | 三,二二六〇 | 一,三三四 |

山西 是年本省營業大致復見擴充收入盈餘較上年增多千分之九十七收寄郵件
 在一千萬件以上較上年總數約增百分之十六而有餘快遞及保險信函事務就統
 計觀之較諸往昔益博公眾之歡迎

收寄之郵件

| | | | |
|-----------|--------|--------|------|
| 次要郵差郵路 | 一、八二六六 | 一、六三六三 | 一九〇三 |
| 輪船小輪及民船郵路 | 一八 | 一八 | |
| 鐵道郵路 | 二二八六 | 二二八六 | |
| 共計 | 五、四一四四 | 五、〇九二七 | 三二一七 |

| | | | | |
|------|-------------------|-------------------|---------------|--------|
| 普通郵件 | 民國十二年 九二六,四八〇〇 | 民國十一年 七八九,八〇〇〇 | 增 一三六,六八〇〇 | 加 少 |
| 掛號郵件 | 六八七,二五〇 | 六四,三五〇〇 | 四,三七五〇 | |
| 快遞郵件 | 四,四四〇〇 | 三,九六〇〇 | 四八〇〇 | |
| 保險信函 | 三六 | 七二 | | 三六 |
| 共計 | 九九九,六四八六 | 八五八,一一七二 | 一四一,五三一四 | |

收寄之包裹

收寄包裹數目之增多頗堪稱述雖在是年夏季葡萄收穫毀於霪雨以致經由包裹輸出之葡萄乾大為減少而氈毛布疋等項包裹依然見有增加

| 數目 | 民國十一年 | | 增加 |
|------------|----------|---------|---------|
| | 民國十一年 | 民國十一年 | |
| 重量(公斤(基羅)) | 一九一,九五〇〇 | 七五,七二〇〇 | 三八,三三八〇 |
| 價值銀圓 | 一〇一,七二〇〇 | 九四,〇一六〇 | 七六,九四〇 |
| 數目 | 一七五,二〇〇 | 二二七,三二〇 | 四,七九八〇 |

匯票

匯票事務所增極巨經辦總數已達銀圓四百三十萬元之多以較上年數目超過百分之二十七

| 開發銀圓 | 民國十一年 | | 增加 |
|------|-------------|-------------|------------|
| | 民國十一年 | 民國十一年 | |
| 兌付銀圓 | 一三八,四四六二,八六 | 一八五,四九一五,五〇 | 五二,九五四七,三六 |
| 開發銀圓 | 一九一,一八四〇,八一 | 一五三,〇一五八,五六 | 三八,一六八二,二五 |

局所

是年僅有平地泉車站代辦所一處改爲三等郵局因該新政之局所成績甚優不日

或將升至二等郵局之地位是以各代辦所中尙有數處亦將於來年改爲三等郵局
 此刻正在籌備之中村鎮信櫃已有數處改爲代辦查本省邊遠各村鎮皆已設有學
 校而各該村鎮之人民對於郵政事務亦逐漸羣起重視是年鑒及於此以故用其全
 力屢將各項郵寄便利向各該村鎮廣爲推行曾將規定之計畫通飭所有各巡員即
 於辦理擴充事務之時分別遵照辦理其所得之結果計截至是年年終共設村鎮信
 櫃不下三百餘處另有二百餘處次年上半年亦均可以開辦此外尙有較小地方五
 十處均設有村鎮郵站

較要局所

| | | | | |
|-------|-----|-----|---|----|
| 郵務管理局 | 一 | 一 | 增 | 加 |
| 一等郵局 | 一 | 一 | | |
| 二等郵局 | 二九 | 二九 | | |
| 三等郵局 | 六一 | 六〇 | | 一 |
| 郵務支局 | 三 | 二 | | 一 |
| 郵寄代辦所 | 三三八 | 二六〇 | | 六八 |
| 共計 | 四三三 | 三五三 | | 七〇 |

次要局所

| | 城邑信櫃 | 村鎮信櫃 | 村鎮郵站 | 共計 |
|-------|------|------|------|------|
| 民國十二年 | 一一二 | 三九一 | 一〇〇五 | 一四〇八 |
| 民國十一年 | 一三三 | 一四六 | 一〇五二 | 二二二一 |
| 增 | | 二四五 | | 一九七 |
| 減 | 一 | | 四七 | |

郵路

各項郵路較之上年里數顯然見有增加郵差郵路多已改組展長其郵班之銜接較前益善而郵班之速度亦較前益增京綏鐵路工程冬季進行極猛故歸化至包頭鎮一段於一月之杪遂得完全告成較要郵路增多三千里汽車道路進步亦屬甚多據閻督軍之意係欲北接大同南通運城各該路於民國十三年之上半年即可修成北路業已達至歸綏行政區域內出入要途之雁門關此處史稱天險修治該段道路工程上所遇之困難自係不少至於南路工程是年進步更不為鮮其業已開通之新路即由介休至平陽計有三百三十里總之所有達至運城之全路現在均已竣工其通車僅因絳州附近之大橋仍在建築之中是以稍有阻碍然該項大橋工程約於來春亦即可以完畢所有往日往來沿該汽車路各處之輕班郵差郵班均已停辦即按與

本省官長所定現行合同改爲汽車郵班該項汽車路於本省以內已星羅棋布則其裨益於農商彰彰明甚

| | 民國十二年 | | 民國十一年 | | 增 | 加減 | |
|--------|-------|---|-------|---|------|------|---|
| | 里 | 數 | 里 | 數 | | 里 | 數 |
| 較要郵差郵路 | 二二三四二 | 四 | 一八二二八 | 四 | 三三二四 | | |
| 次要郵差郵路 | 七九八五 | | 八二五七 | | | 一二七二 | |
| 鐵道郵路 | 一三九八 | | 一三〇八 | | 九〇 | | |
| 共計 | 三〇七二五 | | 二七六九三 | | 三〇三二 | | |

河南 是年以內本省收寄郵件之數目不惟業經恢復原狀且較以前最高之數目即民國十年之數目顯有異常之增加查民國十年收寄郵件總數爲一千四百九十萬件十一年跌至一千三百三十萬件而十二年則竟增至一千六百八十萬件惟包裹營業跌落甚多與此項郵件數目之增加適得其反經辦包裹重量減少不下二十二萬八千公斤(基羅)實爲本省郵政有史以來所創見而本區收入亦遂因此減落甚多至於匯票事務總共價值由九百五十萬元一躍而至一千二百萬元之多

收寄之郵件

觀於左列一表可知快遞郵件數目不無減少惟所減之數甚微是以不必特加評論至於保險信函之數目則以匯票事務增加較巨自係不無影響就地投送之件是年亦稍見減少

| | | | | | | |
|------|------------------------|------------------------|------------------------|---|---|------|
| | 民國十二年 | 民國十一年 | 增 | 加 | 減 | 少 |
| 普通郵件 | 一五六,二四九〇〇 ^萬 | 一三三,五四三〇〇 ^萬 | 三二七,〇六〇〇〇 ^萬 | | | |
| 掛號郵件 | 九六,〇〇〇〇 | 八八,四一〇〇 | 七,五九〇〇 | | | |
| 快遞郵件 | 三三,七四〇〇 | 二四,二三〇〇 | | | | 四九〇〇 |
| 保險信函 | 九〇〇 | 二二〇〇 | | | | 一二〇〇 |
| 共計 | 一六八,二三二〇〇 | 一三四,八二八〇〇 | 三三四,〇四〇〇 | | | |

民同交寄包封之件數重量均無變動惟包封內所裝信函之數減少百分之二十
收寄之包裹

是年因路途不靖所有往來南陽及南陽以外本郵區包裹營業最稱繁盛各處之包裹事務自七月直至年底均行停止因此遂使收寄包裹之件數重量及價值全見跌落

| | | | | |
|------------|----------------------|----------------------|---------------------|---|
| | 民國十二年 | 民國十一年 | 減 | 少 |
| 數目 | 一七,〇五〇〇 ^萬 | 一九,一四七〇 ^萬 | 二,〇九七〇 ^萬 | |
| 重量(公斤(基羅)) | 七六,二七〇〇 | 九九,〇七二〇 | 二二,八〇二〇 | |
| 價值銀圓 | 一六二,四〇〇〇 | 二五七,七五六〇 | 九五,三五六〇 | |

匯票

就左表觀之可見匯票事務大體上約增百分之三十其中開發數目增至百分之三十五而兌付數目則增至百分之二十四是年各時期內雖有多處停止匯兌然竟能獲得如此之結果而此等滿意之結果殆必因是年上半年匯票資費減輕並因某某匯兌局所地位提高所致而無疑

| | | | | |
|------|----------|----------|----------|---|
| | 民國十二年 | 民國十一年 | 增 | 加 |
| 開發銀圓 | 六六〇,七〇五三 | 四九〇,五九一九 | 一七〇,一一三四 | |
| 兌付銀圓 | 五七八,六七五八 | 四六六,三三七三 | 一一二,三三八五 | |

局所

是年有設於縣城內之代辦所一處升為三等郵局(河南省內未經設有郵局之縣城現在祇餘一處)並有三等郵局三處升為二等郵局村鎮信櫃添設三十九處惟另有三十五處則已停辦以故此類局所所增者實僅有四處其在通郵處所集內標有乙(一)字樣(即開發之數以六百元為限之開發匯票局)及標有丙(二)字樣(即兌付之數以六百元為限之兌付匯票局)之匯票局所已由三十八處增至四十處而標有乙(一)字樣(即開發之數以三百元為限之開發匯票局)及標有丙(二)字樣(即兌付之數以三百元為限之兌付匯票局)之匯票局所已由四十四處增至四十七處惟標有乙字(即開

發之數以一百元爲限之開發匯票局)並標有丙字(即兌付之數以一百元爲限之兌付匯票局)匯票局所則由六十六處減至六十一處又本區管理局暨內地局所三處已加入國際匯票匯兌局及國際代收貨價包裹收寄局之列而管理局是年並已開始辦理代收貨價掛號郵件及價值以一千元爲限之代收貨價包裹以及價值以一千元爲限之保險包裹各事務

較要局所

| | | | | | | | | | |
|-------|-----|-----|----|-------|-------|---|---|---|---|
| 郵務管理局 | 一 | 一 | | 民國十二年 | 民國十一年 | 增 | 加 | 減 | 少 |
| 一等郵局 | | | | | | | | | |
| 二等郵局 | 八八 | 八五 | 三 | | | | | | |
| 三等郵局 | 四八 | 五〇 | | | | | | | 二 |
| 郵務支局 | 一一 | 一一 | | | | | | | |
| 郵寄代辦所 | 七三 | 七二 | 一一 | | | | | | |
| 共計 | 八七二 | 八六〇 | 一二 | | | | | | |

次要局所

| | 民國十二年 | 民國十一年 | 增 | 加 | 減 |
|-------|-------|-------|---|----|----|
| 城邑信櫃 | 一八五 | 一九七 | | | 一二 |
| 代售郵票處 | 一一 | | | 一一 | |
| 村鎮信櫃 | 五八八 | 五八四 | | 四 | |
| 村鎮郵站 | 一八六〇 | 一九二六 | | | 六六 |
| 共計 | 二六四四 | 二七〇七 | | | 六三 |

是年郵路較前增加，其營業不足，以致將某郵路重行組織，其長度略有所減。村鎮郵班因郵路三條，其營業不足，以致將某郵路重行組織，其長度略有所減。村鎮郵班因

| | 民國十二年 | 民國十一年 | 減 | 少 |
|-----------|-------|-------|---|------|
| 較要郵差郵路 | 二四二三八 | 二四二九五 | | 五七 |
| 次要郵差郵路 | 三三九〇一 | 三五一六八 | | 二二六七 |
| 輪船小輪及民船郵路 | | | | |
| 鐵道郵路 | 一三三二〇 | 一三三二〇 | | |
| 共計 | 六〇四五九 | 六一七八三 | | 一三二四 |

陝西 是年本省境內時局尙屬平靖本區營業雖仍見虧絀而是年收入較之上年約增百分之七國內西部與沿海各地方往來之包裹事務異常發達歷年均無若是之鉅西安管理局是年經辦之笨重郵件計四百八十二萬六千斤(每斤約合一磅又三分之一)而上年所經辦者僅二百零七萬二千斤而已所支出之包裹運費此爲本區支出極鉅之主要原因計達銀圓十九萬四千餘元掛號及快遞郵件之件數均見減少想係公衆對於普通郵件益加信賴故也

收寄之郵件

| | 民國十二年 | 民國十一年 | 增 | 加 | 減 | 少 |
|------|----------|----------|---------|---|---|--------|
| 普通郵件 | 三七九,七二〇〇 | 三一六,一九〇〇 | 六三,五二〇〇 | | | |
| 掛號郵件 | 三九,三三〇〇 | 四七,二四〇〇 | | | | 七,九一〇〇 |
| 快遞郵件 | 一,三九〇〇 | 一,五八〇〇 | | | | 一九〇〇 |
| 保險信函 | | | | | | |
| 共計 | 四二〇,四三〇〇 | 三六五,〇一〇〇 | 五五,四二〇〇 | | | 八,一〇〇〇 |

收寄之包裹

是年羊皮多為俄人所購行銷於國內各處者甚少以故是年收寄之包裹減少四千一百件誠以本區收寄之包裹向以行銷國內各處之皮貨包裹為大宗是年自不免感受影響

| 數目 | 民國十二年 | | 民國十一年 | | 增 | 加 | 減 | 少 |
|-------|------------|----------|------------|----------|--------|---|---|--------|
| | 重量(公斤(基羅)) | 價值銀圓 | 重量(公斤(基羅)) | 價值銀圓 | | | | |
| 六,二〇〇 | 三五,七五〇〇 | 一一〇,七〇〇〇 | 四五,五七〇〇 | 一一三,三七〇〇 | 七,三三〇〇 | | | 四,一〇〇 |
| | | | | | | | | 九,八二〇〇 |

匯票

開發及兌付之匯票均屬增加甚鉅此則商務發達必有之結果也

| 開發銀圓 | 民國十二年 | | 民國十一年 | | 增 | 加 |
|----------|----------|----------|----------|--------|---|---|
| | 兌付銀圓 | 價值銀圓 | 兌付銀圓 | 價值銀圓 | | |
| 二三七,二四三八 | 一五四,九一四七 | 二二四,一三三三 | 一二七,八五三二 | 一三,一一五 | | |
| | | | | 二七,〇六五 | | |

局所

本區所有需用郵務便利之地方均經開辦而是年尤以整頓各處辦法及改良當地事務為唯一之目的

較要局所

| | | 郵務管理局 | | 一等郵局 | | 二等郵局 | | 三等郵局 | | 郵務支局 | | 郵寄代辦所 | | 共計 | |
|--|-------|-------|--|------|----|------|--|------|---|------|-----|-------|--|----|--|
| | 民國十二年 | 一 | | | 二四 | 二八 | | | 四 | 一七六 | 二三三 | | | | |
| | 民國十一年 | | | | | | | | | 一六七 | 二三四 | | | | |
| | 增 | | | | | | | | | | | | | | |
| | 加 | | | | | | | | | | | | | | |
| | 減 | | | | | | | | | | | | | | |
| | 少 | | | | | | | | | | | | | | |
| | 加 | | | | | | | | | | | | | | |

次要局所

| | | 城邑信櫃 | | 代售郵票處 | | 村鎮郵站 | | 村鎮信櫃 | | 共計 | |
|--|-------|------|---|-------|----|------|--|------|--|----|-----|
| | 民國十二年 | | | 七 | | 八二 | | | | | 八九 |
| | 民國十一年 | | 一 | 七 | 一八 | 八一 | | | | | 一〇七 |
| | 增 | | | | | | | | | | |
| | 加 | | | | | 一 | | | | | |
| | 減 | | | | | | | | | | |
| | 少 | | | | | | | | | | 一八 |

郵路

是年因地方情形所需所有郵差郵路均經澈底改組各該郵路上之當地情形均經顧及而對於各路上夏日酷熱冬日苦冷之天氣變幻尤爲注意蓋所定之計畫係欲設法應付各項情形俾各路郵班於每年春夏秋冬四季均能按期開行可靠無誤此外並經極力設法使發往各繁盛城邑之郵件均於日間寄到以便分別辦理不致耽延是以除東部各地方發寄之郵件係按隴海鐵路行車時刻發寄因而須於下午方能寄到不計外所有各處寄往西安之郵件概係於晨間收到而由西安發寄各處之郵件則係下午發出此項新訂辦法頗爲西安各界所贊許因公衆對於收到之信件所發之復函當日即可寄出故也往來西安潼關之郵差因郵件增多之故業已改爲三班往來西安甘肅之郵差則改爲四班兩班取道長武兩班取道隴州每日開班之日夜兼程郵路業經展長一千零三十里連原有之長度計共六千九百零七里所有次要局所均已用較要郵差郵路銜接是以原有之次要郵差郵路八百六十五里已與較要郵差郵路歸併非但可節省費用卽各該地方之郵務便利亦可藉以擴張至有重班郵件之郵差郵路六百二十五里因各路改組之後該項郵路非所必需故經裁撤

| | 民國十二年 | | 民國十一年 | | 增 | 加 | 減 | 少 |
|-----------|-------|---|-------|---|----|---|---|------|
| | 里 | 數 | 里 | 數 | | | | |
| 較要郵差郵路 | 一七九四四 | 萬 | 一七八五九 | 萬 | 八五 | | | |
| 次要郵差郵路 | | | 八六五 | | | | | 八六五 |
| 重班郵件之郵差郵路 | 三九五 | | 一〇二〇 | | | | | 六二五 |
| 共計 | 一八三三九 | | 一九七四四 | | | | | 一四〇五 |

甘肅 本省金融仍係枯竭實為郵務發展之障礙輔幣絕跡銀圓缺乏上年總論已經
 解明以故現在貿易全以生銀或銅圓為用而所鑄銅圓之惡劣勢不能不致其價值
 跌落於是收寄國內尋常信函一件核其資費常須達至工人一名一日所得工資三
 分之一之譜在此經濟壓迫狀況之中實無鉅大之進步堪以籌度

收寄之郵件

收寄之普通郵件雖略見有增加而掛號及快遞郵件依然跌減閱左列比較表即可
 知其所以跌減之故一則以經濟困難一則以五穀減收生活費用增漲

| | | | | | | |
|------|-------------------------|--------------------------|-------------------------|---|---|-------------------------|
| 普通郵件 | 民國十二年 | 民國十一年 | 增 | 加 | 減 | 少 |
| 掛號郵件 | 一九二四〇〇 <small>萬</small> | 一〇六九三〇〇 <small>萬</small> | 二一三二〇〇 <small>萬</small> | | | 二、四四〇〇 <small>萬</small> |
| 快遞郵件 | 一八六一〇〇 | 二一〇五〇〇 | | | | 六〇〇 |
| 保險信函 | 三三〇〇 | 三九〇〇 | | | | |
| 共計 | 一三八、一八〇〇 | 一二八、三七〇〇 | 九、八一〇〇 | | | |

收寄之就地投遞郵件其數目見有增進惟進步殊為遲緩耳

收寄之包裹

是年包裹收寄之數雖較上年超過二萬一千件惟按之大局平靜時所期望者尙不能稱為滿意其由包裹郵寄出口之大宗貨物乃係各色皮張羊皮以及草藥

| | | | | |
|------------|-------------------------|-------------------------|-------------------------|---------|
| 數目 | 民國十二年 | 民國十一年 | 增 | 加 |
| 重量(公斤(基羅)) | 八、八〇〇〇 <small>萬</small> | 六、六七〇〇 <small>萬</small> | 二、一三〇〇 <small>萬</small> | |
| 價值銀圓 | 七六一九〇〇 | 五五、七二〇〇 | 二〇、四七〇〇 | 六四、三六〇〇 |
| | 一三三、七四六〇〇 | 一七三、一〇〇〇 | | |

匯票

觀是年開發匯票數目較諸上年超越甚多可見郵局普設之匯兌便利極為公衆讚

許若就金融恐慌內地郵局向管理局匯撥餘款極為困難不得不將匯票事務施以限制觀之則此項增加更堪注意至於兌付匯票之事務是年亦見鉅增

| | | | |
|-------|--------|--------|--------|
| 兌付、銀圓 | 民國十二年 | 民國十一年 | 增 |
| 開發銀圓 | 八〇,五〇〇 | 七四,二〇〇 | 六,三〇〇 |
| | 四三,四〇〇 | 二六,〇〇〇 | 一七,四〇〇 |

較要局所

二等郵局數目雖無變更而二等郵局改為郵寄代辦所較之上年增多五處是年內新開之郵寄代辦所計有六處其中四處往時乃為信櫃

| | | | |
|-------|-------|-------|---|
| 郵務管理局 | 民國十二年 | 民國十一年 | 增 |
| 一等郵局 | 一 | 一 | |
| 二等郵局 | 一一 | 一一 | |
| 三等郵局 | 三〇 | 二五 | 五 |
| 郵務支局 | 一 | 一 | |
| 郵寄代辦所 | 一一〇 | 一一九 | 一 |
| 共計 | 一七三 | 一六七 | 六 |

次要局所

是年內村鎮信櫃之新開者計十二處又以西寧隣近之村鎮投遞區裁撤之故村鎮郵站之停辦者計有五處

| | | | | | | | | | |
|------|----|----|---|-------|-------|---|---|---|---|
| | | | | 民國十二年 | 民國十一年 | 增 | 加 | 減 | 少 |
| 城邑信櫃 | 一七 | 一七 | | | | | | | |
| 村鎮信櫃 | 五三 | 四八 | 五 | | | | | | |
| 村鎮郵站 | 二九 | 三四 | | | | | | | 五 |
| 共計 | 九九 | 九九 | | | | | | | |

郵路

是年三月一日起青海之明噶爾及結古間已新開一較要郵差郵路共長一千三百八十里此路由騎差往來寄遞郵件每年來往共九次

| | | | | | | | | | |
|--------|-------|-------|------|-------|-------|---|---|---|-----|
| | | | | 民國十二年 | 民國十一年 | 增 | 加 | 減 | 少 |
| 較要郵差郵路 | 二二七四五 | 二〇五八〇 | 二一六五 | | | | | | |
| 次要郵差郵路 | 七五〇 | 一〇三三 | | | | | | | 二七三 |
| 共計 | 二三四九五 | 二一六〇三 | 一八九一 | | | | | | |

新疆 新疆商業凋零已歷數載今欲振興殊難迅速蓋各商業中樞不惟相距甚遠且

其間運輸方法係用車輛或駝隊亦屬諸多遲緩因之郵務進步亦祇能逐漸而行按左表所列收寄郵件之增加雖未見顯著然掛號郵件之數目增進頗鉅其主要原因係以本區辦理開發外省之匯票堪以全年不加限制也

收寄之郵件

| | | | | |
|------|---------|---------|---|--------|
| | 民國十一年 | 民國十一年 | 增 | 加 |
| 普通郵件 | 四五三,一〇〇 | 四四,九〇〇 | | 四一〇〇 |
| 掛號郵件 | 二〇,五八〇〇 | 一九,五四〇〇 | | 一,〇四〇〇 |
| 共計 | 六五,八九〇〇 | 六四,四四〇〇 | | 一,四五〇〇 |

收寄之包裹

本區包裹營業因是年本省輸出貿易恢復之故獲有良好之影響收寄包裹之總數較諸上年計增八千九百件而致有此項增加為數最多之郵局自係首推省會之迪化誠以此處為鄰境所產獸皮皮張葡萄乾杏仁棉花駱駝及羊毛之主要商場其伊犁境內寧遠綏定二處郵局對於經辦輸出品之包裹營業次之而包裹事務之最堪注意者則以棉花及駝絨原可捆成大包載於駝隊輸出及運送費用均廉然而商人仍見利用郵局包裹事務較為便利雖郵章對於此項物品有分裝小包俾合郵局重量及尺寸額限之規定亦均在所不願綜計現在新疆收寄之包裹均係寄往天津及上海

| 數目 | 民國十二年 | 民國十一年 | 增 |
|------------|---------|---------|---------|
| 重量(公斤(基羅)) | 一八、一七〇〇 | 三、一〇〇〇 | 一五、〇七〇〇 |
| 值價銀圓 | 四八、六八〇〇 | 一〇、〇〇〇〇 | 三八、六八〇〇 |

滙票

是年滙票之開發者較諸上年約增百分之十七兌付者約增百分之二十查本區滙票事務其大部分係屬僑居新省之人用以向其在中國本部之家屬匯寄小款(所有商人均係投資購置土產輸出)而省內金融又不十分穩固是以滙票一項之進步在本省郵務之中僅辦到中常地位而兌付外省之滙票仍限於疏附一局以該處多少尙有現銀流通所有經辦滙票之總數其中括有開發外省者四萬零六百二十三元兌付者三萬九千五百四十八元

| 開發銀圓 | 民國十二年 | 民國十一年 | 增 |
|------|--------|--------|------|
| 兌付銀圓 | 四、〇四二七 | 三、三七〇六 | 六七二一 |

局所

是年較要局所並未增加而次要局所則減少城邑信櫃三處因其距郵務管理局甚近是以經予停閉

較要局所

| | | | |
|-------|-------|-------|----|
| 郵務管理局 | 民國十二年 | 民國十一年 | 減少 |
| 一等郵局 | 一 | 一 | 一 |
| 二等郵局 | 一九 | 一九 | 一 |
| 三等郵局 | 二 | 二 | 一 |
| 郵務支局 | 一 | 一 | 一 |
| 郵寄代辦所 | 四六 | 四六 | 四六 |
| 共計 | 七〇 | 七〇 | 七〇 |

次要局所

| | | | |
|------|-------|-------|----|
| 城邑信櫃 | 民國十二年 | 民國十一年 | 減少 |
| 村鎮信櫃 | 九 | 一二 | 三 |
| 村鎮郵站 | 六 | 六 | 一 |
| 共計 | 一六 | 一九 | 三 |

郵路

郵差郵路長度之總數計增八十里所有奇台至科布多之郵路其中哈克沙至科布多一段(計六百五十里)仍尙阻斷是年輕班郵件並無重大之遲延或阻斷情事唯笨重郵件因後半載車輛缺少致遭遲滯而十一月十二月內哈密迪化之間大雪亦使郵件遭有耽延因大雪時鎮西山之道途不克通行故也

| | 民國十二年 | | 民國十一年 | | 增加 |
|--------|--------|--------|-------|----|----|
| | 里數 | 里數 | 里數 | 里數 | |
| 較要郵差郵路 | 一、八五二〇 | 一、八四四〇 | 八〇 | | |
| 次要郵差郵路 | 三三〇 | 三三〇 | | | |
| 共計 | 一、八八四〇 | 一、八七六〇 | 八〇 | | |

奉天 是年大水爲災其劇烈爲近十年水災所罕有因而蠶桑稻麥收成不佳但雖如此而郵務成績仍復甚佳本年盈餘較之上年既見增多收寄之郵件亦復增加不少至於收寄之掛號郵件減少約三萬件之譜快遞郵件約五千件大概係因公衆對於普通郵件事務益加信任之故

收寄之郵件

| | 民國十二年 | 民國十一年 | 增 | 加 | 減 | 少 |
|------|------------------------|------------------------|-----------------------|-----|---|---------------------|
| 普通郵件 | 二九一〇,七六〇〇 ^萬 | 二四六一,七五〇〇 ^萬 | 四四九,〇一〇〇 ^萬 | | | |
| 掛號郵件 | 一七九,五七〇〇 | 一八二,五二〇〇 | | | | 二,九四〇〇 ^萬 |
| 快遞郵件 | 一三,一九〇〇 | 一三,六四〇〇 | | | | 四五〇〇 |
| 保險信函 | 一四〇〇 | 一〇〇 | | 三〇〇 | | |
| 共計 | 三二〇三,六六〇〇 | 二六五八,〇一〇〇 | 四四五,六五〇〇 | | | |

寄交本地投遞之郵件計由二十八萬四千六百件增至四十一萬一千六百件其增加之原因一部分係因奉天增設報館數家一部分亦因商號及儲蓄會現已加多之故緣各該商號及儲蓄會均以傳單等項交由郵局分投

收寄之包裹

包裹事務仍係繼長增高所收寄之件數總數之中一千七百件係屬保險包裹五百件則係代收貨價包裹倘非夏季水災為患其成績必較所獲者為佳

| 數 | 民國十二年 | 民國十一年 | 增 | 加 |
|------------|----------|----------------------|---|---------------------|
| 重量(公斤(基羅)) | 八九,二〇〇 | 七三,四九〇 | | 一五,七二〇 |
| 數目 | 二六,五五〇〇 | 二五,二〇〇〇 ^萬 | | 一,三五〇〇 ^萬 |
| 價值銀圓 | 三七七,四一〇〇 | 三四一,二二〇〇 | | 三六,一九〇〇 |

匯票

是年因打虎山至八道壕鐵路竣工兼之四洮鐵路由洮南至遼源一段亦已成立人民之由外省遷居本省者爲數甚多是以本省之戶口人數較之上年約增十三萬八千名口此外本省對於現洋出口亦加禁止現時尙未弛禁有此兩種原因故開發之匯票獲有增加本區省會以及境內各地方均無美滿之銀行便利於是外省匯至本省款項大都經由郵局匯寄因而兌付之匯票亦見增益

| | | | | | |
|---|---|----------|----------|----------|---|
| | | 民國十一年 | 民國十一年 | 增 | 加 |
| 開 | 發 | 六八四、九四六二 | 四八五、八五四三 | 一九九、〇九一九 | |
| 兌 | 付 | 三三〇、七六九三 | 二三四、二八九八 | 七六、四七九五 | |
| 銀 | 銀 | | | | |
| 圓 | 圓 | | | | |

較要局所

爲應付日人以及各界公衆之需要起見爰將大路煙台代辦所改爲三等郵局並於鐵嶺西門外新設支局一處兩局均辦與日本往來之匯票事務所有國際匯兌事務業已推廣至奉天管理局安東一等局以及奉天大南門裏支局等處此外則有二等郵局十九處三等局六處支局一處現均辦理與日本往來之匯票事務其中且有數局亦辦國際代收貨價事宜是年新設之郵務支局計有四處停辦者亦有兩處太平

哨二等郵局因遭匪搶劫一時難望恢復遂經改爲代辦所是年計增代辦所四處其中兩處係由村鎮信櫃改設

| | 郵務管理局 | 一等郵局 | 二等郵局 | 三等郵局 | 郵務支局 | 郵寄代辦所 | 共計 |
|-------|-------|------|------|------|------|-------|-----|
| 民國十二年 | 一 | 二 | 六七 | 五〇 | 二七 | 三二二 | 四五九 |
| 民國十一年 | 一 | 二 | 六八 | 四九 | 二五 | 三〇八 | 四五三 |
| 增 | | | | | | | |
| 加 | | | | 一 | 二 | 四 | 六 |
| 減 | | | | | | | |
| 少 | | | 一 | | | | |

次要局所

是年新設之城邑信櫃計有二處停閉者三處改爲代售郵票處者十有二處是以較之上年之數目計少十三處是年對於改良村鎮郵務極加注意其宗旨係欲使其能以自給試觀所附列表即可見所有村鎮信櫃及郵站之數目均有增加

| | | | | | | |
|------|-------|-------|---|----|---|----|
| 城邑信櫃 | 民國十二年 | 民國十一年 | 增 | 加 | 減 | 少 |
| 村鎮信櫃 | 五三 | 六六 | | | | 一三 |
| 村鎮郵站 | 二四七 | 一三〇 | | 一七 | | |
| 共計 | 九七二 | 九二七 | | 四五 | | |
| | 一二七二 | 一二三三 | | 四九 | | |

郵路

是年較要及次要郵差郵路之里數固然減少而鐵道郵路則經增加緣打虎山至八道壕鐵路現已通車所有由廣甯至打虎山郵路計長八十里途經裁撤洮南至遼源郵路五百十里因四洮鐵路由洮南至遼源一段已經竣工是以亦經撤廢而通化至三源以及通化至柳河郵路兩條業經併為一條又牛莊城至八角台及騰鰲堡至八角台郵路兩條亦經合而為一此外三岔子至紅土崖以及岫巖至三岔子郵路兩條均經改為次要郵差郵路因有以上各情較要郵差郵路之長度故見減短

| | | | | | | |
|--------|--------|--------|---|-----|---|-----|
| 較要郵差郵路 | 民國十二年 | 民國十一年 | 增 | 加 | 減 | 少 |
| 次要郵差郵路 | 一九三六一 | 二〇三二七 | | | | 九五六 |
| 鐵道郵路 | 八三三〇 | 八三二七 | | 四二二 | | 一九七 |
| 共計 | 三、三八一〇 | 三、二二一二 | | | | 七三一 |

吉黑 (即係吉林黑龍江兩省) 查本郵區民國十年始由奉天郵區劃出今者係第一次
 堪以按年比較成績按北滿地方移居之民充物甚速十年之間開墾之面積業增百
 分之五十戶口人數較之三十年前已多六倍人口之數雖仍居於我國本部任何郵
 區之次而郵務之發動接丁口計之可謂發達異常而將來發展之希望亦甚可靠惟
 黑龍江一省仍有大部分未經發展甚至境內仍復不少荒僻地方即中東鐵路所經
 過之各著名區域其中已開墾者亦僅百分之十四

收寄之郵件

| | 民國十一年 | 民國十一年 | 增 | 加 | 減 | 少 |
|------|----------------------------|----------------------------|---------------------------|---|---|------|
| 普通郵件 | 三三一九,五四〇〇 <small>萬</small> | 一九〇二,八六〇〇 <small>萬</small> | 四一六,六八〇〇 <small>萬</small> | | | |
| 掛號郵件 | 一四五,四三九七 | 一三三,四一〇〇 | 一二〇,二九七 | | | |
| 快遞郵件 | 一三,四三〇〇 | 一三,六五〇〇 | | | | 二二〇〇 |
| 保險信函 | 一九〇〇 | 一五〇〇 | 四〇〇 | | | |
| 保險箱匣 | 一 | | 一 | | | |
| 共計 | 二四七八,五九九八 | 二〇五〇,〇七〇〇 | 四二八,五二九八 | | | |

快遞郵件之共數雖見減少其他各項郵件確均增加

收寄之包裹

包裹營業仍係極力加意收寄之件數計增百分之五十有奇所報價值共計銀圓一千二百二十五萬元上年郵務總論內所載滿洲里郵局創辦之海關存票辦法本年業經推及綏芬河郵局該處地名外人多稱為博格蘭尼克那雅惟因此項辦法在推行該局未久是以本年成績不甚顯著但明年由于卡喀及西比利亞東部發出之皮貨必然運入綏芬河再由該處取道上海發至美國此層可預料者也滿洲里郵局本年收寄之皮貨包裹總共價值約數百萬元大都係寄往美國者此項大宗包裹之中並無一件有遺失或控訴情事

| 數目 | 民國十二年 | 民國十一年 | 增 |
|------------|---------|---------|---------|
| 重量(公斤(基羅)) | 一八二,〇〇〇 | 一〇八,二〇〇 | 七三,八〇〇 |
| 價值銀圓 | 一二七,四〇〇 | 五〇三,〇〇〇 | 七二四,四〇〇 |

匯票

上年開發之匯票為數已鉅而是年開發之數較之上年幾增百分之五十平均每月開發之銀數計一百萬元有奇惟本區辦理匯票之困難甚多試舉所收之匯費一端即可概見緣本年向公衆收取之匯費其漲落之率數每元恆在銀圓二分至一角三分之間此因哈爾濱各銀行對於匯往上海之款所收之匯費竟有一日間每元增高

銀圓二分之多故也至所匯之銀數按北滿人口比較所得之成數頗高一與信件之成數無異平均本區是年開發之匯票每張計合銀圓三十五元五角六分反觀上年全國平均之數每張亦祇銀圓二十二元八角一分而已

| | | | | | |
|------|------------------------|-----------------------|-----------------------|---|---|
| | | 民國十二年 | 民國十一年 | 增 | 加 |
| 開發銀圓 | 一二七,一三七九四 ^萬 | 八七,二六九二七 ^萬 | 三九八,六八六七 ^萬 | | |
| 兌付銀圓 | 三三三,一六七二 | 一八一,七八一〇 | 一四〇,三八六二 | | |

局所

是年因日本郵局撤銷之故六道溝二等郵局遂改爲一等局更名龍井村一等郵局並在哈爾濱日人商務薈萃地方開設郵務支局一處未幾該支局停辦改設郵亭一座所佔用之地方以及他處郵亭二座之地方概爲哈爾濱市政公所免費惠讓而中東鐵路則在中央車站月台內免費供給郵局地方以設第四號郵亭此項郵亭在哈爾濱地方頗爲公衆所歡迎茲將設在俄僑商務範圍內郵亭兩處是年十二月分經辦之事務記錄於左閱之即可見此項郵亭久爲公衆所需也

| | | |
|-------------------------------|----------------------|----------------------|
| 設立之地點 | 齊太司卡雅 | 烏查司喀發雅 |
| 售出郵票之款 <small>(圓銀)</small> | 一八五四 ^元 〇〇 | 一三六七 ^元 三〇 |
| 收寄之普通郵件 | 一九六八四 ^萬 | 七六八一二 ^萬 |
| 收寄之掛號郵件 | 三八五八 | 一九五八 |

較要局所

| | | | | | | | |
|-------|-------|------|------|------|------|-------|-----|
| | 郵務管理局 | 一等郵局 | 二等郵局 | 三等郵局 | 郵務支局 | 郵寄代辦所 | 共計 |
| 民國十二年 | 一 | 七 | 四二 | 五六 | 一二 | 一三八 | 三五六 |
| 民國十一年 | 一 | 六 | 四三 | 五六 | 一三 | 一三六 | 三五五 |
| 增 | | | | | | | |
| 加減 | | 一 | | | | 一 | 一 |
| 少 | | | 一 | | | | |

次要局所

| | | | | | |
|-------|------|-------|------|------|-----|
| | 城邑信櫃 | 代售郵票處 | 村鎮信櫃 | 村鎮郵站 | 共計 |
| 民國十二年 | 一五 | 一四三 | 一一六 | 四五 | 三一九 |
| 民國十一年 | 四三 | 八八 | 一〇 | 四三 | 二八四 |
| 增 | | | | | |
| 加減 | | 五五 | 六 | 二 | 三五 |
| 少 | 二八 | | | | |

郵路

是年天圖鐵路開辦於是吉林省龍井村得與朝鮮鐵路接通本區鐵道郵路因而加長一百十六里惟因松花江與黑龍江兩處河道冬季凍冰七尺之厚以致本區輪船民船郵路項下無數可列緣該兩處水路本區僅於四月至十月間用以通航直可航至黑河計其長度自哈爾濱起約共九百英里綜查較要及次要郵差郵路均各略有增加至於擴展一層自應以人民移殖之行蹤為轉移但人民移殖之行蹤大都趨重於已經開墾之地方因在各該地方保護既較為得力且物產之銷路亦較寬廣故也

| | 民國十二年 | | 民國十一年 | | 增加 |
|-----------|-------|---|-------|---|-----|
| | 里 | 數 | 里 | 數 | |
| 較要郵差郵路 | 二七六〇二 | 萬 | 二七二二七 | 萬 | 三七五 |
| 次要郵差郵路 | 四七五 | | 四一五 | | 六〇 |
| 輪船小輪及民船郵路 | | | | | |
| 鐵道郵路 | 三六二五 | | 三五〇九 | | 一一六 |
| 共計 | 三二七〇二 | | 三二一五一 | | 五五一 |

山東 收寄之郵件計增百分之二十五此因收回青島及撤銷客郵之故新聞紙之在本區內出版而交郵寄遞者現有八十二家是年掛號者三十五家停刊者二十四家本區並未寄發民局包封郵件唯僅接收該項包封九件內裝信函二十二件

收寄之郵件

| 普通郵件 | 掛號郵件 | 快遞郵件 | 保險信函 | 共計 |
|-----------------------------------|---------|--------|------|-----------|
| 民國十二年 二六〇,三三〇 <small>萬</small> | 一二一,一四六 | 三〇,七三〇 | 二七〇〇 | 一三三,三四四六 |
| 民國十一年 一七,二一三 <small>萬</small> | 一〇六,八七〇 | 二五,九八〇 | 一〇〇〇 | 一八四四,二八〇〇 |
| 增 四四九,〇〇〇 <small>萬</small> | 一五,二四四六 | 四,七五〇 | 一七〇〇 | 四六九,一六四六 |

收寄之包裹

收寄之包裹其件數及重量均見增加唯價值則減少三百萬元由濟南及煙台交寄之包裹其價值之大部分係屬髮網其他項由包裹寄遞之輸出品依次言之則有絲布皮鐵器及銅器等是年接收河南寄來多數包裹內裝頭髮係備編結髮網之用而木耳自東三省輸入煙台者亦注意其在青島收自日本之包裹每月平均計五千件其中百分之八十係屬就地投送其在煙台及青島郵局之內均派有海關查驗員此項布置頗為公衆所尊重

| 數目 | 重量(公斤(基羅)) | 價值銀圓 |
|----------------------------------|------------|---------------------------|
| 民國十二年 三八,三〇〇 <small>萬</small> | 二一八,〇七〇 | 一四四七,三七〇〇 |
| 民國十一年 三二,八五〇 <small>萬</small> | 一七二,〇三〇 | 一七三五,九八〇〇 |
| 增 五,三三〇 <small>萬</small> | 四六,〇四〇 | |
| 加減 少 | | 二八八,六一〇〇 <small>萬</small> |

匯票

本區開發匯票之價值增加甚鉅其大部分原因固因青島新開各局開發之銀數計達四十萬元而減輕向各汽機通運局開發之匯票費率亦未始非其原因之一也。兌付之匯票亦見增加其大部分係由山東居民移殖東三省者為數甚少於是匯往山東戚屬之匯票件數及價值亦屬甚夥惟當地經濟及其他情形均不甚佳遂致撥解內地郵局匯票款項頗形棘手關於此層深蒙各縣知事以及其他長官之襄助

| | | | | |
|------|-----------------------|-----------------------|-----------------------|---|
| | | 民國十二年 | 民國十一年 | 增 |
| 開發銀圓 | 六〇七 ^萬 六五六九 | 四八八 ^萬 八一七八 | 一一八 ^萬 八三九一 | |
| 兌付銀圓 | 一二七七、四六四五 | 九一二、六四六〇 | 三六四、八一八五 | |

較要局所

是年二等郵局由三等郵局改設者二處由郵務支局改設者一處青島新開郵務支局三處濟南停閉一處而郵寄代辦所之添設者四十二處裁撤者一處

次
要
局
所
辦
查
城
邑
信
櫃
之
改
設
代
售
郵
票
處
者
十
二
處
而
村
鎮
信
櫃
之
添
設
者
五
處
改
為
郵
寄
代
辦
所
四
十
二
處

| | | | | | |
|-------|-------|-------|----|---|----|
| 郵務管理局 | 民國十二年 | 民國十一年 | 增 | 加 | 減 |
| 一等郵局 | 一 | 一 | | | |
| 二等郵局 | 二 | 二 | | | |
| 三等郵局 | 一六 | 一三 | 三 | | |
| 郵務支局 | 二九 | 三一 | | | 二 |
| 郵寄代辦所 | 一四 | 一三 | 一 | | |
| 共計 | 八四一 | 七九八 | 四三 | | |
| 城邑信櫃 | 七六 | 八八 | | 加 | 減 |
| 村鎮信櫃 | 七六二 | 七九九 | | | 三七 |
| 村鎮郵站 | 六一五二 | 六一一三 | 三九 | | |
| 共計 | 六九九〇 | 七〇〇〇 | | | 一〇 |

郵路

查當夏令年例不免水患不唯郵差郵路多條勢須更改方向而村鎮投遞事務因而一部分停辦者亦有數處間日開發之郵班加速者五處此項加速係由添雇郵差俾能維持逐日班務是年業經磋商由本區內現有之各汽車路運輸郵件預料滿意辦法行將告成後半年則有開自歐美之輪船駛至煙台將來或可由該埠與歐美間維持常行直接之航行班務是年自六月初以還往來青島及江蘇郵區內新浦鎮間之小輪已用以運帶郵件其膠濟鐵路夜間快車自五月二十八日起至十一月十六日止停止開行而張店鐵山間(長十里)及淄川洪山間(長八里)民有鐵路亦用以輸運郵件其在鐵山及洪山各設二等郵局一處以代日本之客郵

| | 民國十二年 | | 民國十一年 | | 增 里 | 加 數 | 減 里 | 少 數 |
|-----------|--------|--------|-------|---|--------|--------|--------|--------|
| | 里 | 數 | 里 | 數 | | | | |
| 較要郵差郵路 | 二,一五四 | 二,二一九 | | | | | | 六五 |
| 次要郵差郵路 | 四,八七九 | 四,八六二 | | | | | | 一七〇 |
| 輪船小輪及民船郵路 | 一一五 | 一一五 | | | | | | |
| 鐵道郵路 | 一九三四 | 一九一六 | | | | | | 一八 |
| 共計 | 七,一九九四 | 七,一八七一 | | | | | | 一二三 |

東川 東川郵區係於本年四月一日所創設故不克與上年總數相比較凡所列載收寄郵件及包裹之統計暨開發及兌付匯票之成績祇為九箇月之數目在此時期之內重慶城被圍者凡六次第一次計有一日第二次九日第三次六日第四次六日第五次二十三日第六次三日斯時也店肆關閉商業停頓其間四次本城與他方之交通完全斷絕通計本區戰爭之事連續不已祇此九箇月內郵件遺失之案不下一百五十五次之多

收寄之郵件

| | | | | |
|---|---|---|---|------------|
| 普 | 通 | 郵 | 件 | 民國十二年(九箇月) |
| 掛 | 號 | 郵 | 件 | |
| 快 | 遞 | 郵 | 件 | |
| 共 | | | 計 | |
| | | | | 八八七、一八一八 |
| | | | | 七七、二七六四 |
| | | | | 一一、六一五七 |
| | | | | 九七六、〇七三九 |

收寄之包裹

本區設立九月於茲其間時局雖屬未靖而包裹事務常見繁劇縱無數目可資比較而管理局內之包裹房已覺狹小不敷辦公現正籌畫另行添蓋矣

| | | |
|---|-----------|---------------------|
| 數 | 目 | 民國十二年(九箇月) |
| 重 | 量(公斤(基羅)) | 一〇一四四九 ^兩 |
| 值 | 價 | 七七七一五〇 |
| | 銀 | 一四五〇三三五 |

匯票

查匯票事務雖經數次停止營業然因軍隊駐在省內者為數甚多以故匯票事務仍屬甚好而匯款價率亦頗平允是以各局均能採取低廉之匯費

| | | | | |
|---|---|---|---|---------------------------|
| 開 | 發 | 銀 | 圓 | 民國十二年(九箇月) |
| 兌 | 付 | 銀 | 圓 | 二〇九四七〇五 ^兩 元 |
| | | | | 一〇五二八四六、一六 |

局所

本區成立之時計有重慶郵務管理局一處萬縣一等郵局一處郵務支局之在重慶者計六處在萬縣者計一處此外二等郵局共有四十二處三等郵局三十二處郵寄代辦所三百零三處城邑信櫃六十七處村鎮信櫃一百零五處村鎮郵站四十處一等二等及三等郵局均未增設唯郵寄代辦所增加一處村鎮信櫃增加五處

較要局所

| | | | |
|------|----|-----|------------|
| 郵務管理 | 郵局 | 一 | 民國十二年(九箇月) |
| 一等郵 | 局 | 一 | |
| 二等郵 | 局 | 四二 | |
| 三等郵 | 局 | 三三二 | |
| 郵務支 | 局 | 七 | |
| 郵寄代辦 | 所 | 三〇四 | |
| 共計 | | 三八七 | |

次要局所

| | | | |
|-----|----|-----|------------|
| 城邑信 | 信櫃 | 六七 | 民國十二年(九箇月) |
| 村鎮信 | 信櫃 | 一一〇 | |
| 村鎮郵 | 站 | 四〇 | |
| 共計 | | 二二七 | |

郵路

郵差郵路之長度並未變更當水漲時期揚子江上游曾設常川輪船郵班即用該項輪船運送宜昌萬縣及重慶間各項郵件是以該時期內郵船之可以擱置不用者計三十九艘現在郵船全隊之數仍為五十五艘唯其中有較小船九艘業經廢棄而以九艘大者代之是年冬令本翼創辦一常川輪船郵班但淺水輪船之數雖有九艘仍恐不能全冬開駛是年九閱月期間服務於東溪場松坎段內之郵差戕斃於軍人者一名服務於永寧江門段內死於土匪者一名服務於忠州萬縣段內因船厄而溺斃者一名又萬縣郵局聽差被該處軍人戕斃者一名

| | | | | | | |
|-----------|---|---|---|---|-------|-------|
| | 民 | 國 | 十 | 二 | 年 | (九箇月) |
| | 里 | | | | 數 | |
| 較要郵差郵路 | | | | | 一四三二〇 | |
| 次要郵差郵路 | | | | | 二五四四 | |
| 輪船小輪及民船郵路 | | | | | 三二八〇 | |
| 鐵道郵路 | | | | | | |
| 共計 | | | | | 三〇一四四 | |

際此九箇月間宜昌萬縣重慶等處水路運輸之郵件計有二百四十五萬四千零五十二公斤(基羅)其中由郵船運載者計三十五萬七千四百七十四公斤(基羅)由雇

西
 之民船運載者計四十六萬五千零六公斤(基羅由包運郵件之輪船運載者計一百
 六十二萬三千八百三十七公(基羅由各軍艦運載者計七千七百三十五公(基
 羅郵局對於各該艦長此項雅助感綉良深查由包運郵件之民船從成都運來重慶
 之郵件計有七十一萬五千零四十四公(基羅而由包運郵件之民船經由合州發
 往成都者則有五十萬七千四百八十四公(基羅而由通成都及經由松坎者計十一萬
 八千九百六十一公(基羅所有由重慶經由永川而通成都及經由松坎者計十一萬
 之各路均因匪氣猖獗行旅不克通行是年四月內亦因鄧都忠州間匪氣甚熾寄往
 下雲陽丸運往前途
 由雲陽丸運往前途
 川重慶一稱西川郵區設管理局於成都職是之故是年所得之成績不克與上年
 局於重慶一稱西川郵區設管理局於成都職是之故是年所得之成績不克與上年
 比較是以左方表內所列收寄之郵件包裹等項統計數目並非欲以是年西川郵區
 之數與上年四川全省之數互相對照惟查本區境內是年雖地方不靖而郵務成績
 尙屬滿意

收寄之郵件

| | | | | |
|------------------|----------|-------|----------|-------|
| 普 通 郵 件 | 一〇六八二二〇〇 | 民國十二年 | 二二八〇二九〇〇 | 民國十一年 |
| 掛 號 郵 件 | 八二五〇〇〇 | | 三二八二七〇〇 | |
| 快 遞 郵 件 | 四九五〇〇 | | 一八、八七〇〇 | |
| 共 計 | 一一五五六六〇〇 | | 二四一七四三〇〇 | |

是年收寄之本地投遞郵件因成都終年市面蕭條之故頗見減少

收寄之包裹

本區境內是年時局雖足爲笨重郵件輸送安速之障礙而包裹營業仍見暢興此則大都係因盜匪對於郵件不若對於商民之肆意搶劫之故蓋本年自重慶取道合州運至成都之笨重郵件計達二萬四千八百十六袋之多其中並無一件爲盜匪劫去情事其最有裨於郵局之原因卽係所運寄之笨重郵件均蒙當地長官惠賜保護卽有數次經過戰綫範圍亦蒙維持所有經辦包裹總數之中以成都新都兩局收寄者居其多數緣成都爲絲業薈萃之區新都則爲煙葉出產之地出口貨物之大宗爲川綢煙葉羽毛羊皮兔皮狐皮毛帶藥材等物大都係運往直魯豫晉陝甘鄂贛蘇黔等省其進口貨物則以由上海江蘇直隸天津北京居多數浙江陝西福建廣東等處輸入之雜色洋貨匹頭藥品玉器牙粉綢緞粗布氈帽黃煙等物爲大宗東境自重慶至成都之大道曩昔每年經由該路運寄之笨重郵件爲數甚多本年則因戰事匪患之故未便沿用自二月初旬起所有由重慶以及長江下游寄至成都之笨重郵件卽改由自重慶至合州以達安岳而後抵至成都之路綫運寄全年共運郵件六十六萬三千零八十一公斤(基羅)其中祇有八萬零六百四十九公斤(基羅)係一月間用船隻往來碑木鎮至石橋井段內運寄該段係在重慶至成都之直接路綫之內共用船隻十八艘而民國十一年全年共運之郵件祇有五十二萬六千三百三十五公斤(基羅)所用之船隻計一百三十艘此外由重慶交由輪船及外國噸船運寄之笨重郵件及郵

票筐隻計共六批重一千九百八十公斤(基羅)一批運至敘州其餘五批運至嘉定然後再由各該處用民船裝至成都所有由成都至重慶之水路經運之郵件計共一百零五萬五千一百八十四公斤(基羅)用船二百四十五艘其中大半係成都發寄之絲綢包裹及新都發寄之煙葉包裹此項船隻因時局不靖之故曾有數次在敘州停舶以待時局稍安始行前進於是成都郵局在十月間停止收寄包裹一星期十二月間則停止十日

| 數 | 目 | 民國十二年 | 民國十一年 |
|------------|---|----------|----------|
| 重量(公斤(基羅)) | | 一七六二二〇 | 三五,九四〇〇 |
| 值 | 價 | 一〇六,一一〇〇 | 四三四,三五〇〇 |

匯票

匯票事務參看所附列表即可概見除將撥歸東川郵區管轄之郵局所辦之匯票數目剔出不計外本區十二年開發之匯票計共一百九十一萬五千六百三十八元兌付之匯票計共二百二十三萬八千六百七十四元十一年開發之銀數則係一百五十九萬三千三百零四元兌付之銀數二百四十四萬八千七百五十五元是年九月間因本地長官發行不克兌現之鈔票計達銀圓二百萬元之鉅以致市面銀根陡然

吃緊爲時數月是時郵局對於獲取兌付匯票之款項異常困難是以函請各郵區將匯寄本區之匯票資費特行增高以資應付一面俾令獲得需用之款項起見爰將本區寄往各郵區之匯票資費予以減輕如是辦理遂使開發之匯票較之上年獲有增加兌付之數則較減少是年年終匯票資費業經恢復原狀而市面銀根仍復搖搖不定此則皆因本地所發鈔票有以致之緣該項鈔票之市價每元僅值銀圓三角至四角之間故也

| | | | | | | |
|---|---|---|---|---|---|---|
| | | 民 | 國 | 十 | 二 | 年 |
| 開 | 發 | 銀 | 圓 | 二 | 五 | 六 |
| 兌 | 付 | 銀 | 圓 | 二 | 五 | 〇 |
| | | | | 八 | 七 | 一 |
| | | | | 六 | | |
| | | 民 | 國 | 十 | 一 | 年 |
| | | | | 四 | 一 | 七 |
| | | | | 三 | 七 | 三 |
| | | | | 三 | 六 | 九 |
| | | | | 〇 | 五 | 〇 |
| | | | | 九 | | |

局所

本年對於增設境內局所之事未克積極進行添設之代辦所祇有七處此因時局關係僅能聚匯全副精神維持原有之局所及所辦之事務故也本區與東川郵區劃分以前停閉城邑信櫃兩處劃分後撥歸該區管轄共計六十八處餘歸本區管轄者五十七處其後復經撤銷兩處新設一處是以截至是年年終共有城邑信櫃五十六處是年新設之村鎮信櫃計共十二處停閉者亦有十四處尙有七處業經改爲代辦所

較要局所

| | | |
|-------|-------|-------|
| 郵務管理局 | 民國十二年 | 民國十一年 |
| 一等郵局 | 一 | 一 |
| 二等郵局 | 五七 | 九九 |
| 三等郵局 | 三三 | 六五 |
| 郵務支局 | 九 | 一六 |
| 郵寄代辦所 | 四二七 | 七三二 |
| 共計 | 五二七 | 九〇五 |

• 內有設在西藏二等局一處設在四川邊界代辦所四處以及設在裸裸區域內
 代辦所一處均因各該地方時局不靖現時暫行停辦
 次要局所

| | | |
|------|-------------|-------------|
| 城邑信櫃 | 五 六 | 一 二 七 |
| 村鎮信櫃 | 一 五 三 | 二 六 四 |
| 村鎮郵站 | 三 六 | 七 六 |
| 共計 | 二 四 五 | 四 六 七 |

郵路

是年較要郵差郵路展長一百四十五里此因原有之大昌至長溪河郵路現經改爲巫山至長溪河郵路計增一百二十里又原有之開縣至陳家場郵路現經改爲開縣至南門場郵路展長二十五里是以本區與東川劃分時所有較要郵差郵路之里數計共五萬六千六百八十五里其中二萬四千三百二十里旋經撥歸東川郵區管轄其後除將次要郵差郵路一百九十五里改爲較要郵差郵路外並無何項更改截至年終本區較要郵差郵路之總共長度計三萬二千五百六十里至於次要郵差郵路之總共里數計長四千四百一十一里其中二千五百四十四里業已撥歸東川郵區管轄又有一百九十五里則經改爲本區較要郵差郵路此外並經刪銷七十五里添設三十里是以截至年終本區次要郵差郵路之里數共有一千六百二十七里是年各路雖係荆棘遍地各項運輸器具均經封差用以運送軍需物品而各路郵班大都照常維持僅有數次因郵差等無法穿行戰綫之故以致稍有稽延之事惟打箭鑪以西之郵路辦法因川邊數處地方仍爲藏民所佔據是以仍無進步所有打箭鑪至察木多郵路其中巴唐至察木多以及甘孜至察木多兩段自民國七年至今迄未開班此外土匪獠獠亦均乘機蠢動所有寧遠以東昭覺一縣全城官民逃避一空是以自民國十一年十一月以後寧遠至昭覺郵路又經暫行停班至於是年郵差於服務時爲匪戕害者計有三名尙有臨時雇用之夫役一名則因渡河溺斃又有郵差兩名爲匪擄去一名已經釋回其餘一名尙在匪徒之手此外爲盜匪毆傷者實繁有徒

湖北郵政是年為使所列數目更加確實起見經用新法造具統計遂使掛號及快遞兩項郵件數目果如預先所料見為減少而習用掛號郵件之軍除他朝致令該項郵件減少亦係一原因也然縱如此而各種郵件之共數較諸中華民國十一年之數目約增百分之三此項增加以全年郵務均未見有起色論之尚可稱為滿意新聞紙類計增百分之五是年之初本省客郵已經裁撤即如漢口之英法日本等國郵局及沙市石灰窰大冶之日本郵局是也所有郵件現均專由本國郵局辦理

收寄之郵件

| | 民國十二年 | | 民國十一年 | | 增減 |
|-----------|-----------|-----------|---------|--------|----|
| | 里數 | 數 | 里數 | 數 | |
| 較要郵差郵路 | | 三,二五六〇 | | 五,六五四〇 | |
| 次要郵差郵路 | | 一,六二七 | | 四四一 | |
| 輪船小輪及民船郵路 | | 二二〇〇 | | 五三八〇 | |
| 共計 | | 三,六二八七 | | 六,六三三一 | |
| 普通郵件 | 一八七,七二〇 | 一八二〇,一四〇〇 | 五七,一三〇〇 | | 少 |
| 掛號郵件 | 八九,二三〇〇 | 九四,四六〇〇 | | 五,二三〇〇 | |
| 快遞郵件 | 二四,〇一〇〇 | 二九,一三〇〇 | | 五,一二〇〇 | |
| 保險信函 | 一七〇〇 | 一八〇〇 | | 一〇〇 | |
| 共計 | 一九九〇,六八〇〇 | 一九四三,九一〇〇 | 四六,七七〇〇 | | |

就地投送郵件之數目統共二百二十五萬五千件計增加五萬六千九百件或約百分之三所有此項增加之數概係普通郵件於此有應聲明者即自二月一日起因使信差得有適當之休息並爲與世界大城邑每日投遞郵件通常最多之次數相同起見爰將武漢等處地方每日投遞郵件事務次數自八次減爲六次

民局包封二萬九千四百件內裝信函二十八萬五千六百件共重三千八百六十八公斤(基羅)約計增加百分之四此項增加實無可疑係因宜昌及沙市各民局減少走私郵件之結果緣該民局等迭被緝獲難逃嚴厲之稽察

收寄之包裹

按左列之包裹數日本區包裹事務大見減跌此項減跌雖由於改訂造具統計方法然多由於全國時局不安尤以貴州四川廣東等省爲甚而此等省分向來則有大宗包裹係由漢口寄往是年一月二十二日沙市輪船公司躉船失火致令該處寄包人受有損失是以寄往四川之紫花布包裹暫爲退縮就年終時該管理局所經營之事務觀之嗣後本區郵務之增進似更可望此外海關所施之嚴厲稽察應使寄包人不至似從前低報貨物價值是以包裹價值有所增加本區管理局之包裹處新房屋已於九月十七日開始辦公所有包裹事務現均在該處辦理

| 數目 | 民國十二年 | | 民國十一年 | | 增 | 加 | 減 | 少 |
|----------------------|------------|----------------------|------------|----------|---|---|---|---|
| | 重量(公斤(基羅)) | 價值銀圓 | 重量(公斤(基羅)) | 價值銀圓 | | | | |
| 二五,二〇〇 ^萬 | 一三五,八九九四 | 四〇六,五三六七 | 一八三,五〇四二 | 三五七,二八九二 | | | | |
| 三三,六五〇〇 ^萬 | | | | | | | | |
| 八,四三〇〇 ^萬 | 四七,六〇四八 | 四九,二四七五 ^萬 | | | | | | |

匯票

是年開發及兌付匯票之額數爲本省歷年經辦匯票數目中最高之數此項增加由於郵局匯票費率較低亦由於沙市鉅商因乏銀行便利咸取用郵局匯兌事務其在各較鉅之郵局之中祇有武昌郵局對於開發匯票見有短絀至於漢口郵局已成爲國際匯票互匯局以便與美國法國法屬安南及法國設於他國之法國郵局以及澳門互匯匯票所有開往外洋各國匯票之總數計合華幣六萬一千五百元而兌付者計合華幣三萬八千六百元

| 開發銀圓 | 民國十二年 | | 民國十一年 | | 增 | 加 |
|-----------------------|----------|-----------------------|----------|----------------------|---|---|
| | 兌付銀圓 | 開發銀圓 | 兌付銀圓 | 開發銀圓 | | |
| 四六六,五四五六 ^萬 | 三七〇,五四二六 | 三九三,九三七二 ^萬 | 二七四,〇一六一 | 七二六,〇八四 ^萬 | | |
| 九六,五二六五 | | | | | | |

局所

較要局所計添設三等郵局三處郵寄代辦所四十五處次要局所計添設村鎮信櫃二十八處另有村鎮郵站三處因改爲村鎮信櫃業於村鎮郵站單內取消其在日本租界之日中街郵務支局即佔用前日本郵局租賃之房屋於一月一日開設辦理一切郵務其在俄國租界之開太街郵務支局則於三月十九日開設頗著成效且更便利客僑其在武昌之中和門及長街兩郵務支局已經停閉即歸併於保安門正街之郵務支局之內亦即以此爲名

較要局所

| | | | | | |
|--|-------|-------|-------|---|----|
| | 郵務管理局 | 民國十二年 | 民國十一年 | 增 | 加 |
| | 一等郵局 | 一 | 一 | | |
| | 二等郵局 | 三 | 三 | | |
| | 三等郵局 | 六六 | 六六 | | |
| | 郵務支局 | 五七 | 五四 | | 三 |
| | 郵寄代辦所 | 一九 | 一九 | | |
| | 共計 | 五四五 | 五〇〇 | | 四五 |
| | | 六九一 | 六四三 | | 四八 |

次要局所

| | 城 邑 信 櫃 | 村 鎮 信 櫃 | 村 鎮 郵 站 | 共 計 | 民國十二年 | 民國十一年 | 增 | 加 | 減 | 少 |
|--|------------------|------------------|------------------|--------|-------|-------|---|----|---|---|
| | 四 | 一〇一 | 五五九 | 六六四 | | 六三九 | | 一五 | | 三 |
| | | 七三 | 五六二 | | | | | | | |
| | | | | | | | | | | |
| | | | | | | | | | | |

郵路

是年本區郵路時有梗阻開年之初因京漢粵漢兩路罷工致設臨時旱路郵差郵班者數日以便銜接沿路各處郵局一方面則自九月一日起至十一月中旬因岳州至長沙之鐵路間斷所有寄往長沙郵件祇得由輪船或小輪運寄十一月間因湖南省內時局不靖往來長沙常德間之小輪停駛凡由漢口寄往常德以及湘西各處地方之郵件概由小輪及民船由沙市運至津市再向前途轉寄自十一月一日起因津浦鐵路更改行車時刻遂使發自上海之新聞紙寄到漢口較前均遲一日但如有機可乘則將南京運寄前來之郵件附由快班輪船運送再漢口郵局自一月起即向日本各處封發直接郵包而自六月二十一起凡寄往西比利亞各處之郵件亦即收寄此係歐戰以後第一次收寄此項郵件當長江上流水漲之時自宜昌至萬縣郵艇郵班暫行停止加以輪船不在沿江各小地方停泊所有寄往此等地方之郵件自宜昌

至巴東則有間日之民船郵班自巴東至巫山則有每三日開航之民船郵班以維郵務深望冬季各月淺水輪船多艘往來於宜昌重慶之間其寄往四川之輕班郵件均由宜昌搭附輪船發往是年之中由宜昌泝江而上寄往四川之郵件計有一千三百二十三噸其間由輪船運送者百分之六十二由郵艇運送者百分之三十五而由僱用民船運送者百分之三以視上年由此等運送方法發寄者則係一千五百五十噸其在漢口之汽車兩輛全年載運之郵袋計三十一萬二千二百五十三袋僅隻計六千四百五十七隻箱匣計八百十七件按全年之平均計算每日載運郵袋約九百袋

| | 民國十二年 | | 民國十一年 | | 增加 |
|-----------|--------------------|--------------------|-------|----|----|
| | 里數 | 里數 | 里數 | 里數 | |
| 較要郵差郵路 | 一九九一一 ^萬 | 一九四六九 ^萬 | 四四二 | | |
| 次要郵差郵路 | 三四七八 | 三〇八二 | 三九六 | | |
| 輪船小輪及民船郵路 | 五〇三四 | 五〇三四 | | | |
| 鐵道郵路 | 六四六 | 六四六 | | | |
| 共計 | 二九〇六九 | 二八三三一 | 八三八 | | |

湖南 本區是年因政黨紛爭戰事蜂起自八月下旬開釁至十一月底始行平息以致百業停滯郵政運輸阻斷尤甚幸賴數家洋商鼎助故當時局緊急之時往來本區境

內各地方之郵班雖遲慢無定卒獲維持不斷此為本區所深感者也

收寄之郵件

是年本區收寄之掛號及快遞郵件雖見減少而收寄之郵件總數連同本地投遞者在內較諸上年之數目仍增多一百萬件有奇至於掛號及快遞郵件減少之原因一部分固因本區內訂所致一部分係因本區是年對於統計郵件之數目改用新方法此項方法算出之數目較為精確所收就地投遞之郵件共計五十四萬零九百件而上年收寄之數僅四十二萬六千九百件計增十一萬四千件由信箱信櫃信筒提出之郵件計共二百七十九萬四千八百件較之上一年之數計減四萬八千四百件

| | 民國十二年 | 民國十一年 | 增 | 加 | 減 | 少 |
|------|-----------|-----------|----------|----|---------|---|
| 普通郵件 | 一二〇三、四二〇〇 | 一〇四八、八〇〇〇 | 一五四、六二〇〇 | | | |
| 掛號郵件 | 六三、六四〇〇 | 七三、七四〇〇 | | | 一〇、一〇〇〇 | |
| 快遞郵件 | 六八、八〇〇 | 七、七〇〇〇 | | | 八二〇〇 | |
| 保險信函 | 二六八 | 一九七 | | 七一 | | |
| 共計 | 一二七三、九六六八 | 一一三〇、二五九七 | 一四三、七〇七一 | | | |

民局事務已漸取締就緒本年設在內地之民局在郵局呈請掛號者計有六家以故是年經辦之民局包封大有增加綜計包封一千二百件內裝信函一萬四千六百封

計重一百零五公斤(基羅)而上年收寄之包封僅三百件內裝信函二千封重二十公斤(基羅)而已截至是年年終所有已在郵局掛號之民局計共十二家仍係照常營業其未經掛號之民局之中已有兩家自行關閉矣

收寄之包裹

是年收寄之包裹大為減少其原因一與掛號及快遞郵件之原因無異但收寄之保險及代收貨價包裹較諸上年之數略有增加一增一百件一增二十二件

| 數目 | 民國十二年 | 民國十一年 | 增減 |
|------------|---------------------|---------------------|---------------------|
| 重量(公斤(基羅)) | 五,八五二八 ^兩 | 六,七三〇六 ^兩 | 八七七八 |
| 價值(銀圓) | 二,六五八七 | 二七,三〇〇六 | 五,六四一九 ^兩 |
| 價值(銀圓) | 七〇,七三〇〇 | 七九,一三〇〇 | 八,四〇〇〇 |

匯票

本區是年因時局不靖所屬多數郵局均經一再暫行停止匯票事務而開發之匯票較之上年竟有增加殊為愜意

| 開發銀圓 | 民國十二年 | 民國十一年 | 增加 |
|------|--|--|---|
| 兌付銀圓 | 五二八,三七八二 ^兩 八四 ^兩 | 四三〇,四六四六 ^兩 〇九 ^兩 | 九七,九一三六 ^兩 七五 ^兩 |
| 兌付銀圓 | 六〇三,五〇一七,〇一 | 四九九,四二五三,八三 | 一〇四,〇七六三,一八 |

局所

是年與曩昔無異對於境內各處地方郵務便利之改良依然積極注意村鎮信櫃之改爲代辦所者計有六處代辦所之擢爲辦理匯票之三等郵局者計有四處城邑信櫃撤銷四處而於附近信筒所在添設代售郵票處以代之村鎮信櫃計增三十一處村鎮郵站計增五十三處成績均頗可觀

較要局所

| | | | | | |
|----|-------|-------|-------|---|---|
| | 郵務管理局 | 民國十二年 | 民國十一年 | 增 | 加 |
| | 一等郵局 | 一 | 一 | | |
| | 二等郵局 | 四二 | 四二 | | |
| | 三等郵局 | 三四 | 三〇 | | 四 |
| | 郵務支局 | 四 | 四 | | |
| | 郵寄代辦所 | 二七一 | 二六九 | | 二 |
| 共計 | | 三五三 | 三四七 | | 六 |

次要局所

| | | | | | |
|-------|------|-------|------|------|------|
| | 城邑信櫃 | 代售郵票處 | 村鎮信櫃 | 村鎮郵站 | 共計 |
| 民國十二年 | 五六 | 四 | 三〇八 | 一一九九 | 一五六七 |
| 民國十一年 | 六〇 | | 二八三 | 一一四六 | 一四八九 |
| 增 | | | | | |
| 加減 | | 四 | 二五 | 五三 | 七八 |
| 少 | 四 | | | | |

郵路

是年與上年比較次要郵路展長六百里較要郵路展長三百里爲使冬季水落時運送郵件加速起見特於岳州華容之間開辦日班郵路一條並爲改良本區南部郵班起見已於常寧新田之間開辦隔日開班之日夜兼程郵路尙有村鎮郵路二十四處則經酌情予以相當之改革此外新闢村鎮投送郵件之郵路兩條並將原有之郵路數條班期加速郵船班期亦經改組成效頗著係因將開往銅仁之班改爲開往三江遂於沿途較前穩妥是年下半年沅江一帶因戰事及匪患之故郵船班期疊次遲延阻斷至於輪船及鐵道郵路仍舊無改

民局交出郵局轉寄之包封郵件計有包封九千件內裝信函六萬二千九百件共重七百二十公斤(基羅)以與民國十一年相較包封及其內裝之信函均已略見減少

收寄之包裹

是年雖南昌本地及全省各處時局不靖商業所受之阻礙極多然而包裹營業仍見有穩固之擴充

| 數目 | 民國十一年 | 民國十一年 | 增 |
|------------|---------|---------|--------|
| 重量(公斤(基羅)) | 三七八〇〇 | 三六五五〇 | 一二五〇 |
| 值價銀圓 | 三四、四七〇〇 | 三一、一八〇〇 | 三、二九〇〇 |

匯票

查公衆信賴匯票辦法之心業已日見增加是年欲對此加以保障經將匯兌資費從輕重行改定(本省匯票取費尤廉)其結果遂使開發匯票超過上年百分之六十八兌付者超過百分之五十四開發匯票總共數目之中計與他省互匯者一百八十五萬二千二百七十三元本省各處互匯者六十五萬四千九百元

| | | | |
|------|-----------------------|-----------------------|-----------------------|
| 兌付銀圓 | 民國十二年 | 民國十一年 | 增 |
| 開發銀圓 | 二五〇 _四 七二七三 | 一四九 _四 三三四八 | 一〇一 _四 三八二五 |
| 共計 | 二〇八七五 _{一七} | 一三五六三 _{八〇} | 七三、一三七 |

局所

是年開設代辦所七處停辦一處以故較要局所淨增六處次要局所計增十七處

較要局所

| | | | |
|-------|-------|-------|---|
| 郵務管理局 | 民國十二年 | 民國十一年 | 增 |
| 一等郵局 | 一 | 一 | 加 |
| 二等郵局 | 七八 | 七八 | |
| 三等郵局 | 一〇 | 一〇 | |
| 郵務支局 | 六 | 六 | |
| 郵寄代辦所 | 四七七 | 四七一 | 六 |
| 共計 | 五七三 | 五六七 | 六 |

次要局所

| | | | | | |
|--|------|-------|-------|---|----|
| | 城邑信櫃 | 民國十二年 | 民國十一年 | 增 | 加 |
| | 村鎮信櫃 | 二二〇 | 二二〇 | | |
| | 村鎮郵站 | 八七 | 七三 | | 一四 |
| | 共計 | 四二〇 | 四一七 | | 三 |
| | 共計 | 六二七 | 六一〇 | | 一七 |

郵路

是年慢班郵差郵路有數處業已加速餘則均改為晝夜兼程之快班較要郵差郵路長度雖已減少一百九十八里而轉運郵件之速度則已大見增加小輪及民船郵路項下括有涂家埠至吳城小輪郵路六十里三湖鎮至永泰民船郵路五里是以該項郵路增加六十五里

| | | | | | | |
|--|-----------|--------|--------|----|----|-----|
| | 較要郵差郵路 | 民國十二年 | 民國十一年 | 增 | 減 | 少 |
| | 次要郵差郵路 | 里數 | 里數 | 里數 | 里數 | 里數 |
| | 輪船小輪及民船郵路 | 一三三六九九 | 一三三八九七 | | | 一九八 |
| | 鐵道郵路 | 六八三〇 | 六八三〇 | | | |
| | 共計 | 一五五五 | 一四九〇 | 六五 | | |
| | 共計 | 三二四五七 | 三二五九〇 | | | 一三三 |

江蘇 是年內除掛號郵件外收寄之各項郵件均有增加所有各項增加可視為郵政營業照常之發育所收普通郵件增益之原因乃因出版之新聞紙數目增多是年之終本區內在郵局掛號之新聞紙計有二百四十六家其中一百二十四家均係新行出版並在是年之內掛號尙有三十四家報紙或在是年之內或在以前掛號則經停止發行就地投遞之件民國十一年一百四十二萬件至民國十二年增至一百六十三萬七千件抑或百分之十五就地投遞事務似極為公衆所歡迎所有喜帖訃聞及請客片等件昔時均自派人分送現則付郵寄遞爲數日夥

收寄之郵件

| | 民國十二年 | 民國十一年 | 增 | 加 | 減 | 少 |
|------|------------------------|------------------------|-----------------------|---|---|--------------------|
| 普通郵件 | 二八三四,八九〇〇 ^萬 | 二五九七,三三〇〇 ^萬 | 一三七,五六〇〇 ^萬 | | | |
| 掛號郵件 | 一一四,九六〇〇 | 一二六,九三〇〇 | | | | 一九七〇〇 ^萬 |
| 快遞郵件 | 七三,〇一〇〇 | 七一,四九〇〇 | 一,五二〇〇 | | | |
| 保險信函 | 五〇〇 | 四三〇 | 七〇 | | | |
| 共計 | 三〇〇三,九一〇〇 | 二七八五,七九三〇 | 一三七,一七〇 | | | |

是年收寄之民局包封計有二萬一千件內裝信函二十五萬二千五百件重一千八百三十公斤(基羅較諸民國十一年少收包封一千一百七十件重量減少二十公斤

(基羅信函減少五千四百件截至是年底止在營業之民局計一百三十九家年內停閉者一家

收寄之包裹

是年包裹營業進步之主要原因係以本省絲綢工業發達之故倘使其他數省內大局不致如是不寧則其結果必更良好左方列表所載之增加計尋常包裹二千四百件保險包裹二千件代貨主收價包裹一百五十四件

| 數目 | 民國十二年 | 民國十一年 | 增 |
|------------|------------------------|-------------------------|-------------------------|
| 重量(公斤(基羅)) | 三二七〇〇 <small>萬</small> | 三三三三四六 <small>萬</small> | 四五五四 |
| 價值銀圓 | 一四二九三〇〇 | 一三〇四八八〇 | 一二四四二〇 <small>萬</small> |
| 值價銀圓 | 一〇四七〇一〇〇 | 一〇〇一三二六〇 | 四五六九四〇 |

匯票

開發匯票增加緣由泰半由於普通公衆樂用匯票事務者日見其多緣其見由郵局匯款購買物品及交付訂報之費等項委實穩固靈便而在商人方面對於此項事務同情之念亦復見為增加尤以向時局不靖省分匯款更為可見是年有內地添設之郵局兩處亦經辦理匯票事務其開發之銀數幾近二萬元

金陵城內主要郵務支局(即奇望街支局)之新房屋於是年一月一日開始辦理郵務
該支局既經開辦遂將其支局兩處停閉於是支局之數減少一處各處城邑信
櫃停辦者計有多所此因查得該項信櫃事務可由管轄局辦理或以代售郵票處
並不致有所不便所有代售郵票處一項每見爲在所必需即行予以開設
並較要局所

| | | | | | |
|----------|---------|---------|---------|---|---|
| 兌付銀圓 | 開發銀圓 | 民國十一年 | 民國十一年 | 增 | 加 |
| 九六七,七五五 | 八二七,九三一 | 六九四,四六五 | 一三三,四五七 | | |
| 八〇七,一六八 | | | | | |
| 一六〇,五八九七 | | | | | |

| | | | | | | |
|-------|------|------|------|------|-------|-----|
| 郵務管理局 | 一等郵局 | 二等郵局 | 三等郵局 | 郵務支局 | 郵寄代辦所 | 共計 |
| 一 | 四 | 七三 | 四三 | 一一一 | 五四二 | 六八五 |
| 一 | 四 | 七三 | 四三 | 一一三 | 五三七 | 六八一 |
| 增 | 增 | 增 | 增 | 增 | 增 | 增 |
| 加 | 加 | 加 | 加 | 加 | 加 | 加 |
| 減 | 減 | 減 | 減 | 減 | 減 | 減 |
| 少 | 少 | 少 | 少 | 少 | 少 | 少 |

次要局所

| | 城邑信櫃 | 代售郵票處 | 村鎮信櫃 | 村鎮郵站 | 共計 |
|-------|------|-------|------|------|-----|
| 民國十二年 | 一八二 | 五四 | 四三八 | 二六九 | 九四三 |
| 民國十一年 | 二五二 | | 四二七 | 二七〇 | 九四九 |
| 增 | | 五四 | 一一 | | |
| 加 | | | | | |
| 減 | 七〇 | | | | |
| 少 | | | | | 六 |

郵路

本郵區內郵差郵路已經星羅棋布以故是年內並無何項重要變更其輪船郵遞事務一如民國十一年之原狀小輪郵路減少八十二里民船郵路增加一百四十五里隴海鐵路東段由徐州至運河一段尙未用以運寄郵件惟現時正在磋商俾由該段鐵路運寄郵件其運河以東之鐵路建築工程正在進行至民國十三年則本郵區內鐵路之統共長度定必有極鉅之增益

是年所經辦民局包封之數計有四萬五千四百件內裝信函共有六十五萬五千五百件重量八千三百公斤基羅以視上年則有包封四萬三千件內裝信函六十一萬零九百件重量七千零二十六公斤基羅現在本區內營業之民局計有三十五家上年則有三十六家

收寄之包裹

是年間所有與河南雲南貴州湖南等省內多處地方往來之包裹事務因各該省時局未靖或以道途不安之故雖時或加以停止然本區包裹營業仍屬發展順利有可述者是年自十月二十九日起至十二月十三日止本區內所有內地局所概行停止收寄包裹所以防止滬上商人希圖避免關稅轉向內地交寄包裹也

| 數目 | 民國十二年 | | 民國十一年 | | 增 |
|---------|------------------------|---------------|------------------------|---------------|--------|
| | 重 量(公 斤(基 羅)) | 值 價 銀 圓 | 重 量(公 斤(基 羅)) | 值 價 銀 圓 | |
| 八五,一四〇〇 | 四二七,五七〇〇 | 六二〇,〇三三 | 六六,〇七〇〇 | 二〇九,四三八 | 一九,〇七〇 |
| 一九,〇七〇 | 一五,二六〇〇 | 四〇〇,七六三五 | | | |

匯票

匯票之開發者增加百分之二十五有半兌付者增加百分之二十七又十分之四是年之成績以時局不靖商業停滯而論較諸上年顯然見為進步

| | | 民國十二年 | 民國十一年 | 增 |
|---|-----|----------|----------|----------|
| 開 | 發銀圓 | 四九四,七三〇 | 三九四,一四二七 | 一〇〇,五七〇三 |
| 兌 | 付銀圓 | 六〇七,二六〇二 | 四七六,五七九六 | 一三〇,六八〇六 |

局所

本區郵務管理局因事務及辦事員役增多其房屋遂形窄狹不敷辦公故須租賃前英國郵局房屋及新建之海軍青年會下層前者用為貯藏郵件庫後者作為刷印物郵件房本年自三月十五日起至十月三十一日止曾在前法國郵局房屋內暫行開設黃浦灘郵務支局一處嗣以該房屋賃期屆滿遂行停閉曹家渡及天主堂街之郵務支局均於本年遷入新房屋而天主堂街郵務支局現則名為公館馬路郵務支局是年較要局所之增加者計有郵寄代辦所一處而次要局所之總數則自六百四十四處增至六百四十九處其次要郵務局所增加之村鎮信櫃十五處之中計由城邑信櫃所改者一處由村鎮郵站所改者四處城邑信櫃為公眾所不用而裁撤者六處是年代售郵票處增設五處故本區內該項代售郵票處現有二十八處乙種信筒之改用甲種者十具是年所安置者八具本區總數共為一百八十七具

較要局所

| | | | | |
|-------|-------|-------|---|---|
| 郵務管理局 | 民國十二年 | 民國十一年 | 增 | 加 |
| 一等郵局 | 一 | 一 | | |
| 二等郵局 | 三八 | 三八 | | |
| 三等郵局 | 五 | 五 | | |
| 郵務支局 | 二三 | 二三 | | |
| 郵寄代辦所 | 七四 | 七三 | | 一 |
| 共計 | 一四一 | 一四〇 | | 一 |

次要局所

| | | | | |
|-------|-------|-------|----|---|
| 城邑信櫃 | 六四 | 七一 | 增 | 減 |
| 代售郵票處 | 二八 | 二三 | 五 | 七 |
| 村鎮信櫃 | 一七二 | 一五七 | 一五 | |
| 村鎮郵站 | 三八五 | 三八九 | | 四 |
| 共計 | 六四九 | 六四〇 | 九 | |
| | 民國十二年 | 民國十一年 | 增 | 減 |

郵路

自歲初上海周浦間及上海閔行間汽車路開幕以還本區汽車郵路計增展八十四里較要郵差郵路增加二百六十六里輪船小輪及民船郵路增加二百零四里次要郵差郵路所以減少一百七十三里者實由向來設有郵差郵路之村鎮信櫃多處現均改由民船郵班運送郵件是年郵路總共長度計增三百八十一里

| | 民國十二年 | | 民國十一年 | | 增 | 加 | 減 | 少 |
|-----------|-------|---|-------|---|-----|---|-----|---|
| | 里 | 數 | 里 | 數 | | | | |
| 較要郵差郵路 | 一三七二 | | 二一〇六 | | 二六六 | | | |
| 次要郵差郵路 | 一七七六 | | 一九四九 | | | | 一七三 | |
| 輪船小輪及民船郵路 | 三六八六 | | 三四八二 | | 二〇四 | | | |
| 鐵道郵路 | 二九九 | | 二九九 | | | | | |
| 汽車郵路 | 一六二 | | 七八 | | 八四 | | | |
| 共計 | 八二九五 | | 七九一四 | | 三八一 | | | |

安徽 本區是年之總成績較之上年可謂滿意就左方列表觀之即見掛號及快遞郵件數目雖較上年有所減跌而普通郵件數目大有增加以故是年中收寄郵件總數超過上年計逾二百萬件其掛號及快遞郵件數目之減少大抵由於匪患蔓延之區曾有郵局停辦匯兌事務至於收寄就地投送郵件之數目計增百分之三十亦超過

上年之數目

收寄之郵件

| | 民國十二年 | 民國十一年 | 增 | 加 | 減 | 少 |
|------|------------------------|------------------------|-----------------------|---|---|--------------------|
| 普通郵件 | 一三三六,七二〇〇 ^萬 | 一〇一六,五五〇〇 ^萬 | 二二〇,一七〇〇 ^萬 | | | |
| 掛號郵件 | 七一,五九〇〇 | 七三,五一〇〇 | | | | 一九二〇〇 ^萬 |
| 快遞郵件 | 二五,九〇〇〇 | 二九,二七〇〇 | | | | 三,三七〇〇 |
| 保險信函 | 二〇〇 | 一〇〇 | | | | |
| 共計 | 一三三四,三三〇〇 | 一一一九,三四〇〇 | 二〇四,八九〇〇 | | | |

民局總包計減少二千件其內裝信函之數目計減少一千九百件但其重量一千六百公斤(基羅)仍與民國十一年無異查掛號民局內加添一家此家專寄杭州郵件至於新聞紙此十二箇月內在郵局掛號者二十四種停刊者十八種泊至年終在郵局掛號新聞紙之總數計有五十四種

收寄之包裹

就左方列表觀之是年收寄包裹之數有所減少但重量及價值均有增加其減少大概由於該省北部全年之內匪患滋擾

本省所收寄之包裹大都內裝亳州南陵旌德大通及青陽等處地方所產之絲及徽州六安萬安祁門蕪埠太平(當塗)等處地方所產之茶

匯票

閱左列之表本區是年開發及兌付之匯票如與上年之數相較均見有所減少而匯票減少之緣由適與包裹減少所遭之情況相同良以潁州太和及界首集等處地方幾於全年之內均須停辦匯兌事務祇有潁州一處民國十一年間開發匯票計銀圓十七萬五千九百四十元兌付匯票計銀圓二十三萬九千一百九十九元

| 數目 | 民國十二年 | 民國十一年 | 增減 |
|------------|---------|---------|--------|
| 重量(公斤(基羅)) | 一三、二六〇〇 | 一一、七八〇〇 | 一、四八〇〇 |
| 價值銀圓 | 四九、三五〇〇 | 四〇、〇六〇〇 | 九、二九〇〇 |
| 數目 | 五、八二〇〇 | 六、一六〇〇 | 三四〇〇 |

| 開發銀圓 | 民國十二年 | 民國十一年 | 減少 |
|------|----------|----------|---------|
| 兌付銀圓 | 五七三、六五七三 | 五八〇、九八三八 | 七、三二六五 |
| 開發銀圓 | 五八三、四〇五九 | 五九九、三三二二 | 一五、九一六三 |

局所

特為轉寄郵件起見老竹嶺郵寄代辦所已改設為三等郵局其在義門集地方時遭匪患爰將該處三等郵局停閉代以郵寄代辦所而石壁下之郵寄代辦所因該處人煙稀少改為村鎮郵站總之是年一年之間開設村鎮信櫃三十二處停閉者一處改設郵寄代辦所者八處而村鎮郵站是年內計開設四十九處改設為村鎮信櫃者二十五處停閉者一處

較要局所

| | | | | | | | | | |
|-------|------|------|------|------|-------|-------|-------|---|---|
| | | | | | | 民國十二年 | 民國十一年 | 增 | 加 |
| 郵務管理局 | 一等郵局 | 二等郵局 | 三等郵局 | 郵務支局 | 郵寄代辦所 | 六二七 | 四九七 | 七 | |
| | 一 | 二 | 四〇 | 八 | 五〇四 | 六二〇 | 四九七 | 七 | |
| 共計 | | | | | | 六二七 | 六二〇 | 七 | 七 |

次要局所

| | | | | | |
|--------|------------------|-----------------------|------------------|------------------|--------|
| | 城 邑 信 櫃 | 代 售 郵 票 處 | 村 鎮 信 櫃 | 村 鎮 郵 站 | 共 計 |
| 民國十二年 | 八二 | 一八〇 | 二八三 | 五四五 | |
| 民國十一年 | 七九 | 一三二 | 二六〇 | 四七一 | |
| 增 加 | 三 | 四八 | 二三 | 七四 | |

郵路

按諸左列之表則郵路總計之里數有所增加是年較要郵差郵路之班期改速者計有六起次要郵差郵路新開者計有八條至於輪船小輪及民船郵路其里數有所增加則因新添民船郵路兩條其裕塘(譯音)煤礦公司所築之自荻港鎮至濤城鐵路計長十五里業經用以運寄郵件再是年所有往來運送郵件行程則係五百七十一萬三千七百二十九公里(基羅適當)計增加十八萬六千二百六十七公里(基羅適當)

民局交寄之包封郵件較上年減落甚多上年交寄之包封計有六千七百件總重九百公斤(基羅)共裝信函二十萬零三千六百件每公斤(基羅)平均計有信函二百二十六件而已往十二箇月中包封件數減至五千件總重七百七十公斤(基羅)共裝信函十七萬六千一百件每公斤(基羅)平均計有信函二百二十八件是年在郵局掛號之民局並無一家所有掛號及未經掛號之民局一與上年年底之數目相同又是年在郵局掛號之新聞紙計有四十八家停辦者計有六十二家截至年終共有掛號新聞紙七十六家

收寄之包裹

查民國十二年收寄之包裹其件數重量及價值均有滿意之增加件數共為十九萬九千二百件以較民國十一年之十四萬七千八百件計增百分之二十五而總共重量及價值亦均見有增加收寄代收貨價之包裹計有一萬九千八百件代收價款銀圓三十六萬六千三百元較諸上年數目包裹計增五千四百八十件價值計增銀圓九萬八千五百六十三元

| 數目 | 民國十一年 | 民國十二年 | 增加 |
|------------|----------|----------|----------|
| 重量(公斤(基羅)) | 一六四四〇〇 | 七二七二〇〇 | 一五,一二〇〇 |
| 價值銀圓 | 五八九,一五〇〇 | 七五八,三五〇〇 | 一六九,二〇〇〇 |

匯票

是年經辦匯票總共值價計為銀圓七百十六萬一千七百七十九元以視民國十一年共為銀圓五百九十萬零二千九百八十元計增銀圓一百二十五萬八千七百九十九元就中開發匯票銀圓四十一萬四千四百十元兌付匯票銀圓八十四萬四千三百八十八元

| | | 民國十二年 | 民國十一年 | 增 |
|---|---|--------------------------|--------------------------|-------------------------|
| 開 | 發 | 二九二,八八九六,七四 ^元 | 二五一,四四八六,一九 ^元 | 四一,四四一〇,五五 ^元 |
| 兌 | 付 | 四二三,二八八二,九一 | 三三八,八四九四,〇五 | 八四,四三八八,八六 |

局所

本區較要局所之數增加代辦所四處次要局所中增加村鎮信櫃十九處城邑信櫃二處惟村鎮郵站數目則與以前無殊茲將截至民國十二年十二月三十一日本區各類局所開列於左

較要局所

| | | | |
|-------|-------|-------|---|
| 郵務管理局 | 民國十二年 | 民國十一年 | 增 |
| 一等郵局 | 一 | 一 | 加 |
| 二等郵局 | 三 | 三 | |
| 三等郵局 | 六二 | 六二 | |
| 郵務支局 | 一三 | 一三 | |
| 郵寄代辦所 | 一八 | 一八 | |
| 共計 | 三三九 | 三三五 | 四 |
| | 四四六 | 四四二 | 四 |

次要局所

| | | | |
|------|-------|-------|----|
| 城邑信櫃 | 民國十二年 | 民國十一年 | 增 |
| 村鎮信櫃 | 三五九 | 三五七 | 二 |
| 村鎮郵站 | 二六二 | 二六二 | 一九 |
| 共計 | 九八六 | 九六五 | 二一 |

郵路

較要郵路中郵差郵路展長十里次要郵路中展長一百二十里輪船小輪及民船郵路因有新開郵路可以利用民船之故亦增多二百三十七里是以本區郵路之總共長度現有二萬七千四百四十五里茲特列明如左

| | 民國十二年 | | 民國十一年 | | 增 |
|-----------|-------|-------|-------|-------|-----|
| | 里 | 數 | 里 | 數 | |
| 較要郵差郵路 | 八五五六 | 四三三二 | 八五四六 | 四一〇二 | 一〇 |
| 次要郵差郵路 | 四三三二 | 四三三二 | 四一〇二 | 四一〇二 | 二二〇 |
| 輪船小輪及民船郵路 | 一四二六八 | 一四二六八 | 一四〇三一 | 一四〇三一 | 一三七 |
| 鐵道郵路 | 三九九 | 三九九 | 三九九 | 三九九 | |
| 共計 | 二七四四五 | 二七四四五 | 二七〇七八 | 二七〇七八 | 三六七 |

福建 是年閩省南部及西北部政局騷動致有郵務暫失常態然於該郵區內通體郵務進步並未稍見阻礙各項業務大抵均較往年增進計收寄之郵件總數增加一百二十二萬八千件此項數目除將民國十一年短收之二十二萬九千件恢復外又復加增約百萬件其收寄之包裹恢復之狀尤為顯著計民國十一年跌少之總重量為三萬七千公斤(基羅)而民國十二年增加之重量則為二十四萬一千公斤(基羅)開發匯票一項其價值總額之增進實為歷來所未見計是年增加七十九萬二千元其在

民國十一年之增加則爲十九萬六千元民國十年之增加則爲十四萬三千元九年之增加則爲十四萬九千元此項增加足證郵政匯款之組織社會日見歡迎收寄之郵件及包裹爲數既較增加則出售郵票勢必隨之而增進查是年售票之總數較諸民國十一年之總數計增多十萬零三千元較諸民國十年則爲增加一倍矣此項增加間亦由於福州廈門開設之外國郵局撤消之故

收寄之郵件

收寄之郵件參看左列之表其數目較諸最近十年約多三倍民國二年平均計算閩省每百人交寄郵件二十八件民國十二年則爲百人計交寄八十八件偷大局情形稍佳則於此後兩三年中必能達至平均每人每年一件之數是年福州政局較佳故就地投遞之件較諸民國十一年增多六萬六千件此項增加大抵均限於省城所有信函及明信片之本地郵費依然無異其明信片減少一萬七千二百件恐因信函增加七萬件之故就地投遞郵件之總數計有五十八萬九千七百件收寄之新聞紙計增十九萬二千三百件或百分之十五其在郵局掛號之定期雜誌計由七十六家增至九十三家尋常貨樣之增加計有百分之六十五掛號貨樣之增加計有百分之五十四此因收寄之茶葉貨樣爲數較多之故此項茶葉貨樣增加之中其百分之三百四十分爲尋常貨樣百分之一百九十五分爲掛號貨樣是年中因有民局四十家向郵局領取執照並因外國郵局停閉之故民局信封郵件大見增加其數爲三萬九千四百件比較上一年之總數增加一萬七千九百件現在郵局掛號之民局計有一百

八十二家是年之中並無一家停閉營業發寄之保險信函計於二千四百件之中此數較諸民國十一年已增一倍一千五百九十件爲華人所交寄八百十件則爲外人所交寄

| | 民國十二年 | 民國十一年 | 增 |
|------|--------------------------|--------------------------|--------------------------|
| 普通郵件 | 一〇五,九二〇 <small>萬</small> | 九八六,五四〇 <small>萬</small> | 一一九,三八〇 <small>萬</small> |
| 掛號郵件 | 四八,六九〇 | 四五,九二〇 | 二,七七〇 |
| 快遞郵件 | 六三,二〇〇 | 五,七五〇 | 五七〇〇 |
| 保險信函 | 二四〇〇 | 一一〇〇 | 一三〇〇 |
| 共計 | 一六六,一七〇〇 | 一〇三八,三二〇 | 一二二,八五〇 |

收寄之包裹

是年內因政局糾紛土匪充斥致令本區內往來各處之包裹營業暫時停止但雖有此項情形而包裹營業仍見發達是年內收寄之總數超過民國十一年之總數論數目則超過百分之十八重量超過百分之二十七價值超過百分之二十三查在福州一處收寄之茶葉包裹已有八萬七千六百件計增加一萬七千件其他包裹之總數計增加一萬五千件此外因代貨主收價之包裹事務擴展之故是年內此類包裹發寄者較諸往年增加百分之九十五其總數則爲四千三百件因本省內政權分歧地

方官交寄裝有印花稅票之包裹祇有四百五十一件其在民國十一年則有一千四百八十七件其保險包裹亦因此項事故由一千二百件跌為一千件是年內在福州廈門兩處向日本台灣及朝鮮交寄之包裹計有三千一百七十二件其在民國十一年之總數則為四百四十一件本區於是年內收寄包裹之總重量較諸民國二年收寄之總重量約增十五倍有半

| 數目 | 民國十二年 | | 民國十一年 | | 增 |
|------------|----------|----------|---------|----------|---------|
| | 值 | 價 | 銀 | 圓 | |
| 重量(公斤(基羅)) | 一一二,二〇〇〇 | 二〇七,七九八二 | 八八,〇八〇〇 | 一六八,四三八〇 | 二四,一二〇〇 |
| 數目 | 二二,〇五〇〇 | 一七,八六〇〇 | 三,一九〇〇 | 三九,三六〇二 | 加 |

匯票

是年內公衆經由郵局匯寄之款為數極鉅匯票開發之數超過上年者計五萬八千元此數較之民國九年開發匯票共數尤鉅苟以民國十二年及民國二年兩年開發匯票之共數相比較即可知匯票事務方興未艾蓋十二年之數為二百七十一萬五千元而二年之數則祇三十八萬八千元匯票營業之所以發達者由於本省內駐有多數南北軍隊而且軍隊時多調動又因土匪猖獗商民遂將購辦貨物款項交由郵局匯寄不復將現銀幣向內地用船輪送兌付之匯票亦見異常之增加此項匯票亦可表現出口貨物之代價就中尤以茶葉為最著但其共數較諸開發之匯票尙少八

十五萬五千元其在民國十一年則開發與兌付匯票相差之數為五十萬二千元國
際匯票祇為匯票總數中之一小部分其開發者計二萬四千一百二十八元兌付者
計十一萬五千九百一十一元民國十一年開發者祇三百零一元兌付者四千二百五
十五元國外匯票增加之故大抵由於駐華外國郵局之停閉是年中代收及發還代
貨主收價之款項代收者計二萬四千一百九十一元發還者計一百九十三元

| | | | | | |
|---|---|----------|----------|---------|---|
| | | 民國十二年 | 民國十一年 | 增 | 加 |
| 開 | 發 | 二七,一五一八 | 一九,二八二〇 | 七九,二二九八 | |
| 兌 | 付 | 一八六,〇三九五 | 一四二,一一二二 | 四三,九二八三 | |
| | | 圓 | 圓 | | |

局所

就左列之表觀之即知是年本區復有五十處展設郵務便利其在停閉之城邑信櫃
五十九處之中四十一處已設代售郵票處其村鎮信櫃數目之減少由於二十二處
村鎮信櫃已改為郵寄代辦所其新設之村鎮信櫃則有十八處此項新村鎮信櫃開
設後即隨之設立村鎮郵站九十四處以便發展鄉村中之郵務其在福州省城計有
郵務支局三處停辦其中二處因係相距太近故予停辦另於附近地方設一房舍更
為暢適之新支局一所綜計本郵區內連代售郵票處包括在內現在共有郵務處所
一千三百八十八處如以此數除去代售郵票處不計外與收寄之郵件相衡計平均
每日每處收寄二十三件半

較要局所

| | | | | | | | |
|---|-------|-------|-------|---|-----|---|---|
| | 郵務管理局 | 民國十二年 | 民國十一年 | 增 | 加 | 減 | 少 |
| | 一等郵局 | 一 | 一 | | | | |
| | 二等郵局 | 五七 | 五七 | | | | |
| | 三等郵局 | 三一 | 三一 | | | | 一 |
| | 郵務支局 | 一一 | 一三 | | | | 二 |
| | 郵寄代辦所 | 三四七 | 三二五 | | 一二二 | | |
| 共 | 計 | 四四八 | 四二九 | | 一九 | | |

次要局所

| | | | | | | | |
|---|-------|-------|-------|---|----|---|----|
| | 城邑信櫃 | 民國十二年 | 民國十一年 | 增 | 加 | 減 | 少 |
| | 代售郵票處 | 四一 | 一五五 | | 四一 | | 五九 |
| | 村鎮信櫃 | 三五一 | 三五五 | | | | 四 |
| | 水面信櫃 | 二〇 | 二〇 | | | | |
| | 村鎮郵站 | 四三二 | 三三八 | | 九四 | | |
| 共 | 計 | 九四〇 | 八六八 | | 七二 | | |

郵路

郵路之數目與民國十一年之數稍有差異查有次要民船郵路共長三百十里前時未經列入路表之內此次即行列入至於其他輪船小輪及民船郵路中所有之唯一變動係將廈門青浦間民船郵路廢止此外各處較要郵差郵路多有變更於是該項郵路之共長減短二十五英里其因村鎮郵務之擴張致使次要郵差郵路增加者計有二十八英里本郵區內郵路共長六千九百六十五英里其中五千八百九十四英里郵件須由郵差負運五百四十四英里郵件由民船運寄其汽機通運之郵路祇有五百二十七英里通鐵道者祇十八英里耳交通既如是之困難雖遇有機會可使運送事務改良加速即使多支經費亦所不惜然欲將郵班在某項程度外更謀迅速自屬勢所不能所有擴充幾全屬於開發村鎮郵務每遇擴充該項郵務其初步則係試行辦理常不免於經濟之損失

| | 民國十二年 | | 民國十一年 | | 增 | 加 | 減 | 少 |
|-----------|-------|--------|-------|--------|---|---|---|-----|
| | 里 | 數 | 里 | 數 | | | | |
| 較要郵差郵路 | 一萬 | 一五四七二 | 一萬 | 一五五四六 | | | | 七四 |
| 次要郵差郵路 | | 二二二一 | | 二二二八 | | | | 八三 |
| 輪船小輪及民船郵路 | * | 三二五六 | | 二八八六 | | | | 二七〇 |
| 鐵道郵路 | | 五五 | | 五五 | | | | |
| 共計 | | 一二〇八九四 | | 一二〇六一五 | | | | 二七九 |

* 此數內括有次要民船郵路

廣東 廣東因國內戰爭連續不止影響於商務者較上年郵務總論內所載之騷擾爲尤鉅遂致全年均在雲霧黯淡之中幾無閒歇之一日

收寄之郵件

就左列之比較觀之可知所辦郵務因廣州本地及省中大局擾攘之故受有異常之阻礙於是經辦之各項郵件大見跌減然而郵局經濟情形仍得維持此則堪以記載者也此其原由首推駐華外國郵局之撤銷一方面又因與香港澳門往來之郵費既經增加而有數處地方歷來享受特別輕廉資費者現亦施行劃一郵費之故

| | 民國十二年 | 民國十一年 | 增 | 減 |
|------|-----------|-----------|------|----------|
| 普通郵件 | 三五五四、〇六〇〇 | 四四九五、二八〇〇 | | 九四一、二二〇〇 |
| 掛號郵件 | 六四、四八〇〇 | 七二、三七〇〇 | | 七、八九〇〇 |
| 快遞郵件 | 四、八五〇〇 | 五、八三〇〇 | | 九八〇〇 |
| 保險信函 | 五六〇〇 | 四六〇〇 | 一〇〇〇 | |
| 共計 | 三六三、九五〇〇 | 四五七三、九四〇〇 | | 九四九、九九〇〇 |

是年瓊州段內計有在郵局掛號之民局四家停閉故本區內民局之數減爲五十三處民局包封之數雖較上年超過四百件而該項包封內裝信件實減少三萬件

收寄之包裹

包裹營業復見跌落但所跌之數不似上年之多惟包裹事務有可補救之景象即係經辦之國際包裹數目增加百分之九十一前途大有希望此則由於駐華外國郵局撤銷之故第因當局徵收重稅本地絲業商民起而反對相約罷市故年底時寄印度之綢緞包裹數目大見減少不然上述之國際包裹勢必更見增加復查國外包裹營業中尙有一事堪以注意即輸出台灣及朝鮮等處之頭髮包裹計在廣州收寄約一千件之譜惟以土匪充斥軍事旁午道途異常不靖時有阻斷情事因之各項運輸方法屢受窒礙郵寄事務有時即須停止凡此種種皆爲阻止國內包裹事務進步之原因也

| 數目 | 民國十二年 | | 民國十一年 | | 增加 | 減少 |
|---------|------------|----------|------------|----------|----------|--------|
| | 重量(公斤(基羅)) | 值銀圓 | 重量(公斤(基羅)) | 值銀圓 | | |
| 一六、二九二〇 | 九九、一六三〇 | 七四九、三七〇〇 | 一七、三〇〇〇 | 一〇三、三〇〇〇 | 一四〇、五四〇〇 | 一〇〇八〇 |
| | | | | | | 四、一三七〇 |

匯票

匯票事務大見進步其成績可見之於左列之表此項營業之增進大部分係由客軍入境以及國際匯票事務之所致緣此項匯票強半歷來均由客郵辦理也

是年郵局所之更改地位計有三處北海惠州二處郵務支局因與該管轄局相距甚近故經停閉此處代售郵票之處改爲村鎮郵站者五處因距離管轄局甚近而裁撤者三處其數目計於較重要之村鎮郵站則減少一處是故次要局所共增十四處

| | | | |
|------|----------|----------|---------|
| 開發銀圓 | 民國十二年 | 民國十一年 | 增 |
| 兌付銀圓 | 民國十二年 | 民國十一年 | 增 |
| | 二二九,四一四〇 | 一六九,二九五〇 | 七〇,一八九〇 |
| | 一五五,三五三〇 | 一二七,九三〇一 | 二七,四二二九 |

| | | | | | |
|-------|-------|-------|---|----|---|
| 郵務管理局 | 民國十二年 | 民國十一年 | 增 | 加減 | 少 |
| 一等郵局 | 四 | 四 | | | |
| 二等郵局 | 一〇六 | 一〇六 | | | |
| 三等郵局 | 四五 | 四六 | | | |
| 郵務支局 | 二三 | 二四 | | | |
| 郵寄代辦所 | 九九九 | 九九八 | 一 | | |
| 共計 | 一一七八 | 一一七九 | | | 一 |

廣西 民國十二年本省時局仍屬未靖以致影響及於郵務加之水災奇重為前十年所未有因之郵件數目是年更見跌減約近五十萬件幸於歲杪時局稍形平靖苟繼此以往皆能如是則郵務成績當有起色也

收寄之郵件

| | | | | |
|------|----------|----------|---|---------|
| 普通郵件 | 民國十二年 | 民國十一年 | 減 | 少 |
| 掛號郵件 | 一七,一七六九 | 一九,三〇五〇 | | 二,一二八一 |
| 快遞郵件 | 三八一〇 | 七三〇〇 | | 三四九〇 |
| 保險信函 | 三三一 | 五六〇 | | 二二九 |
| 共計 | 二七〇,六九一〇 | 三二五,七九六〇 | | 四五,一〇五〇 |

收寄之包裹

包裹事務無論發出寄入幾與上年無甚相殊水陸道途之梗塞其情形仍復相同

| | | | | | | |
|------------|---------------------|---------------------|---|------|---|---------------------|
| 數目 | 民國十二年 | 民國十一年 | 增 | 加 | 減 | 少 |
| 重量(公斤(基羅)) | 一,六四五七 ^萬 | 一,六一七〇 ^萬 | | 二八七 | | |
| 價值銀圓 | 八〇三七九 | 七,六八四五 | | 三五三四 | | |
| | 一四,四八〇七 | 一七,九四〇〇 | | | | 三,四五九三 ^萬 |

匯票

查每逢撥解款項雖係不免困難而因應付公衆缺乏銀行便利之需對於匯兌事務無不竭力營辦均克成就卽如是年內開發匯票之總數已較民國十年爲多不復似民國十一年之減少其兌付之匯票亦超過民國十一年之數目迨入年杪之時匯票事務更有起色

| | | | | |
|------|---------|---------|---|-------|
| | 民國十二年 | 民國十一年 | 增 | 加 |
| 開發銀圓 | 三四,一〇三九 | 二四,四四八 | | 九六五五八 |
| 兌付銀圓 | 二一,四八六一 | 一三,八六八五 | | 七六一七六 |

局所

是年中城邑信櫃代之以信箱者二十三處安設信筒計有七處開設之郵寄代辦所九處村鎮信櫃六十五處

較要局所

次要局所

| | | | | |
|-------|-------|-------|---|---|
| 郵務管理局 | 民國十二年 | 民國十一年 | 增 | 加 |
| 一等郵局 | 二 | 二 | 一 | |
| 二等郵局 | 二六 | 二六 | | |
| 三等郵局 | 一三 | 一二 | | 一 |
| 郵務支局 | 二 | 二 | | |
| 郵寄代辦所 | 一三五 | 一三七 | | 八 |
| 共計 | 二七九 | 二七〇 | | 九 |

| | | | | | | |
|------|-------|-------|----|---|---|---|
| 城邑信櫃 | 二三 | 四六 | 增 | 加 | 減 | 少 |
| 村鎮信櫃 | 二二八 | 六三 | 六五 | | | |
| 村鎮郵站 | 三三 | 四五 | | | | 二 |
| 共計 | 一八四 | 一五四 | 三〇 | | | |
| | 民國十二年 | 民國十一年 | 增 | 加 | 減 | 少 |

郵路

當河道阻塞或未甚平復時爲與濱海及其以外各處維持郵班起見經於南寧及南鄉之間組設每日開班之晝夜兼程郵路以便與北海至南鄉之快班郵路銜連而於南鄉又以每日開班之晝夜兼程郵路接通籐縣比至籐縣則有每日航行之小輪郵班以達梧州自南寧至桂林道經賓州柳州之郵路亦經加速改爲間日開班之晝夜兼程郵班爲使賀縣八步長安東泉以及其餘稍爲重要之各地方均歸入於縱橫布列之快班郵路之內是以荔浦與東泉及長安與永寧以及平樂與賀縣等處均設有間日開班之晝夜兼程郵路所有郵路時間表重經訂定者爲數既多而郵遞因以改速者亦復不少其村鎮投遞及收攬郵件事務用以將郵便擴至向未通郵之多處市鎮及村落者業經試行辦理第因省內紛擾未息是以經營雖復不遺餘力而成績殊不足觀若非時局平定此項郵務時須予以停辦至於民有小輪及砲船以及軍用汽船如克辦到時均蒙相助代爲運送郵件此則亟應重伸謝悃者也

| | 民國十二年 | | 民國十一年 | | 增 | 加 | 減 | 少 |
|-----------|-------|---|-------|---|---|-----|---|-----|
| | 里 | 數 | 里 | 數 | | | | |
| 較要郵差郵路 | 二〇一五三 | 萬 | 一九三二二 | 萬 | | 九三一 | | |
| 次要郵差郵路 | 一一〇八 | | 一六四一 | | | | | 四三三 |
| 輪船小輪及民船郵路 | 三三四七 | | 三三九七 | | | | | 五〇 |
| 共計 | 二四七〇八 | | 二四二六〇 | | | 四四八 | | |

雲南 是年雲南省內商情不惟未見進步且有日趨凋零之概其原因一則以省幣跌價進口商務大受影響一則以軍隊徵用馬匹各處道路又復不靖因致運輸便利不克銜接如常商務既有此項情形其影響郵務自必甚鉅此本區是年經辦之普通郵件所以減少百分之九又十分之八也此項分數之中計有交寄新聞紙跌減約百分之五之數而新聞紙之跌減其大部分則由紙價高昂有者停刊有者限制刊行

收寄之郵件

| | 民國十一年 | 民國十一年 | 增 | 加 | 減 | 少 |
|------|----------|----------|---|-----|---------|---|
| 普通郵件 | 二四七,二八一〇 | 二七四,四四六〇 | | | 二七,一六五〇 | |
| 掛號郵件 | 五三,五一〇〇 | 五三,八九七〇 | | | 三八七〇 | |
| 快遞郵件 | 九二一〇 | 一,一八〇〇 | | | 二五九〇 | |
| 保險信函 | 一一八〇 | 四二〇 | | 七六〇 | | |
| 共計 | 三〇一,八三〇〇 | 三二九,五六五〇 | | | 二七,七三五〇 | |

掛號及快遞郵件減少之數不堪與普通郵件減少之數相比例唯保險信函則因本省錢幣跌價由保險信函移撥款項者甚多於是約增百分之二百之譜

收寄之包裹

收寄包裹之數適與經辦郵件數目減少者相反而大見增加此節深堪注意且足以

規本省內運輸情形蓋郵局包裹費率乃根據一年前通行之運費以較商人可以得諸蹀腳及鐵路者均覺廉賤查火腿爲雲南主要輸出之品爲使經辦該項物品方法益求潔淨且合衛生起見業已通知寄件人先將火腿裹以油紙繼用厚紙包裝然後裝於尋常所用柳條編成之籃隻之內如是不唯郵袋及筐之內衣以及與之接觸之其他包裹不致污穢而較曩昔所用不衛生之方法僅將火腿露置於柳籃者尤覺各方面無不滿意復查經由安南轉運之包裹因在海防等處海關查驗加速甚形敏捷於是包裹向在海防留滯十五日或二十日之久者今則僅留四五日耳

| 數目 | 民國十二年 | | 民國十一年 | | 增減 |
|------------|--------|--------|--------|--------|----|
| | 加 | 少 | 加 | 少 | |
| 重量(公斤(基羅)) | 三,四八四六 | 二,六八八 | 三,二二五八 | 一,八三六 | |
| 價值銀圓 | 四八,六二〇 | 五〇,二五〇 | 一七,五五〇 | 一,六二九〇 | |

匯票

本區開發匯票事務因發售郵票業經加以限制頗受良好之影響計增加百分之八又十分之四此項限制方法頗足防止郵票用作匯款以代匯票而對於兌換價率高於雲南之郵區所開發之匯票則發給補水故匯票之兌付者亦受良好之影響而增加百分之三十三

思茅地方因無一等郵局之必要遂將該局地位改為二等郵局而郵務支局之停閉
 者計二處一在雲南府之蒙自係以信櫃相代是年村鎮信櫃添設四處為使該
 南府遞郵件更加迅速起見爰乘郵件在阿迷郵局存置一夜之便即在該局將該
 項郵件先行分揀如雲南府辦事員役可予裁減而投遞郵件又可加速
 二小時或三小時蓋火車現在一到雲南府其郵件立即可以投遞
 較要局所

| | | | |
|------|-------------------------------------|-----------------------------------|-----------------------------------|
| 開發銀圓 | 民國十二年 | 民國十一年 | 增 |
| 兌付銀圓 | 三、七、四、三、〇、五、四 | 二、八、〇、八、一、八、七、二 | 九、三、四、八、一、八、二 |
| | 六、一、〇、二、九、七、四、一 <small>元</small> | 五、六、二、八、〇、八、三 <small>元</small> | 四、七、四、八、九、一、八 <small>元</small> |
| | | | 加 |

| | | | | | | |
|-------|-----|-----|---|---|---|---|
| 郵務管理局 | 一 | 一 | 增 | 加 | 減 | 少 |
| 一等郵局 | 三 | 四 | | | | 一 |
| 二等郵局 | 三六 | 三五 | | 一 | | |
| 三等郵局 | 一一 | 一一 | | | | |
| 郵務支局 | 三 | 五 | | | | 二 |
| 郵寄代辦所 | 一八九 | 一八七 | | 二 | | |
| 共計 | 二四三 | 二四三 | | | | |

次要局所

| | | | | |
|------|-------|-------|---|---|
| 城邑信櫃 | 民國十二年 | 民國十一年 | 增 | 加 |
| 村鎮信櫃 | 一三三 | 二二二 | | 一 |
| 村鎮郵站 | 四〇 | 三六 | | 四 |
| 共計 | 一五六 | 一五一 | | 五 |

郵路

查雲南府與本省西北部間之交通因雲南府與下關間業經開辦笨重郵件之雙班
 於是益見進步有此郵班之添設遂使全年郵差經行之較要郵路增長十三萬三千
 二百里(基羅邁當)一方面則於郵差郵路重加布置於是本區郵路減少五百三十
 里而經費因之亦有適當之節省焉

| | | | | |
|-----------|-------|-------|---|-----|
| 較要郵差郵路 | 民國十二年 | 民國十一年 | 減 | 少 |
| | 二六三二二 | 二六八四二 | | 五三〇 |
| 次要郵差郵路 | 四六四 | 四六四 | | |
| 輪船小輪及民船郵路 | | | | |
| 鐵道郵路 | 一〇七八 | 一〇七八 | | |
| 共計 | 二七八五四 | 二八三八四 | | 五三〇 |

貴州 是年普通及掛號郵件雖因雲南軍隊駐紮本省致收寄之總數計增百分之七而本區收入轉見減少約略百分之五緣本省是年時局紛亂商業爲之凋零郵務爲之阻滯且有數處地方向爲商業繁盛之區而今亦已變爲荒涼境界矣是年因盜劫搶掠而遺失之郵票不下銀圓三萬一千元現款不下一萬五千元又公衆時有將郵票寄往他處購買貨物以代匯票之情事爰將購買大宗郵票加以限制而此項限制亦爲本區收入減少之一項原因但開發之匯票銀數竟因此見爲增益蓋此項增益例應屬諸匯票者也

收寄之郵件

| | 民國十二年 | 民國十一年 | 增 | 加 | 減 | 少 |
|------|-----------------------|-----------------------|---|---------------------|------|---|
| 普通郵件 | 一三二,〇一〇〇 ^萬 | 一二一,四八〇〇 ^萬 | | 九,五三〇〇 ^萬 | | |
| 掛號郵件 | 三五,一六〇〇 | 三三,九六〇〇 | | 二,二〇〇〇 | | |
| 快遞郵件 | 一,九九〇〇 | 二,六一〇〇 | | | 六二〇〇 | |
| 保險信函 | | | | | | |
| 共計 | 一六八,一六〇〇 | 一五七,〇五〇〇 | | 一一,一〇〇〇 | | |

寄交本地投遞之郵件計共五萬九千六百件較之上年減少六千二百件是年在郵局掛號之新聞紙計有四家停止出版者則有兩家收寄新聞紙之件數較之上年幾增百分之五十

收寄之包裹

是年各處道路交通時常阻斷運輸包裹輒須繞道而行因而不免遲延之事於是進出口之包裹事務大受打擊上年包裹營業已屬大為不利而是年收寄之包裹件數較之上年復減少百分之四十二重量減少百分之四十四價值則減少百分之三十八

| 數目 | 民國十二年 | 民國十一年 | 減少 |
|------------|------------------------|-------------------------|------------------------|
| 重量(公斤(基羅)) | 三六五〇〇 <small>萬</small> | 六五二〇〇 | 二八七〇〇 <small>萬</small> |
| 價值銀圓 | 九二〇〇〇 | 一五〇九〇〇 | 五、八九〇〇 |
| 數目 | 七三〇〇 | 一、二七〇〇 <small>萬</small> | 五四〇〇 |

匯票

本省是年百凡商業極為蕭條開發匯票亦經加以限制且因匯解盈餘款項極為困難之故遂將第四季匯費提至向所未有之高率計每元收匯費二角五分然而匯票事務轉見增進其開發匯票增加之原由一則因本省各銀行停止匯兌一則因本區是年對於發售郵票除確係用作郵件寄費外業經加以限制至於兌付匯票之增加係因各郵區將匯至貴陽之匯費減少之所致

| | | | | |
|---|---|---------------------|---------------------|---------------------|
| | | 民國十一年 | 增 | 加 |
| 開 | 發 | 三九,九〇一 ^四 | 三四,二七九 ^一 | 五六,二二〇 ^四 |
| 兌 | 付 | 二四,七三六 ^三 | 三三,〇〇七 ^一 | 二七,二九二 |
| 銀 | 銀 | | | |
| 圓 | 圓 | | | |

局所

是年較要局所之數目毫無更改次要局所則添城邑信櫃一處因時局紛亂之故所有局所非但不能增設即原有數目之中計有代辦所一處村鎮信櫃一處村鎮郵站十九處業經暫行停閉緣各該地方現已人烟絕跡荒廢不堪故也一俟原狀恢復即當再行開辦

較要局所

| | | | |
|-------|-------|-------|-----|
| 郵務管理局 | 民國十二年 | 民國十一年 | 增 |
| 一等郵局 | 一 | | |
| 二等郵局 | 二八 | | 二八 |
| 三等郵局 | 一八 | | 一八 |
| 郵務支局 | 一 | | 一 |
| 郵寄代辦所 | 一九二 | | 一九二 |
| 共計 | 二四〇 | | 二四〇 |

次要局所

| | | | |
|-------|-----|-----|---|
| 城邑信櫃 | 二五 | 二四 | 一 |
| 代售郵票處 | 一〇 | 一〇 | |
| 村鎮信櫃 | 四〇 | 四〇 | |
| 村鎮郵站 | 三一 | 三一 | |
| 共計 | 一〇六 | 一〇五 | 一 |

郵路

是年三江及重安江之間開辦船班郵路一條計長六百零二里共用郵船六艘與湖南郵區西部之船班相銜接於是郵差及騾馬之運費減輕不少尚有差班郵路一條原係逐日開班現經改為間日開班又是年郵差因渡河而淹斃者一名尚有兩名於服務時為盜匪戕害此外於服務時為盜匪所傷者尚有數起

| | 民國十二年 | | 民國十一年 | | 增 里 | 加 數 |
|-----------|-------|---|-------|---|--------|--------|
| | 里 | 數 | 里 | 數 | | |
| 較要郵差郵路 | 一七二四〇 | 四 | 一七二四〇 | 四 | | |
| 次要郵差郵路 | 一〇八〇 | | 一〇八〇 | | | |
| 輪船小輪及民船郵路 | 六〇二 | | | | | 六〇二 |
| 共計 | 一八八三二 | | 一八三二〇 | | | 六〇二 |

下編 統計 附件甲

各郵務區內各等郵局近二年之比較表

| 郵務區 | 管別局一三三等郵局暨郵務支局 | | 郵寄代辦所 | | 各等地位之局所 | |
|-----|----------------|---------|---------|---------|---------------------------------------|--|
| | 中華民國十一年 | 中華民國十二年 | 中華民國十一年 | 中華民國十二年 | 中華民國十一年 | 中華民國十二年 |
| 北京 | 七一 | 七三 | 八八 | 九一 | 甲乙丙丁戊戌己庚辛亥 四六六三五 三七八九五 三四一四三 | 甲甲甲乙乙丁戊戌己庚庚辛亥 一四四四〇 四九四六 六一四九 六一六三 |
| 直隸 | 一九一 | 一九七 | 九七〇 | 九九〇 | 甲乙丙丁戊戌己庚辛亥 九五七二二 五七二二 九八二〇四 | 甲甲甲乙乙丁戊戌己庚庚辛亥 〇五三一 九八二二 二四八二 二四三一 |
| 山西 | 九三 | 九五 | 二六〇 | 三二八 | 〇九九〇 〇〇三三二 四二一七 | 三一 三九九 四一四 五一一 一八 |
| 河南 | 一四八 | 一四九 | 七二二 | 七三三 | 八八四三 八四三三 一七二六四 | 二五一 一四四 九四三 一一 二七四 七四 |
| 陝西 | 五七 | 五七 | 一六七 | 一七六 | 八四一 四三一 | 四三一 |
| 甘肅 | 四八 | 五三 | 一一九 | 一二〇 | 六四四 六四三 | 二五五 三三 |
| 新疆 | 二四 | 二四 | 四六 | 四六 | 八一 | 八一 |
| 奉天 | 一四五 | 一四七 | 三〇八 | 三二二 | 九四二 四二五 九五六 九六一 | 七四 三一 四七五 五〇 六一 七二 四二 七六 |
| 吉林 | 一一九 | 一一八 | 二二六 | 二三八 | 〇四二 一三二 四二七 四二四 | 六〇 九八 一四七 二四七 六三 四九 一八 〇 |
| 山東 | 一六〇 | 一六二 | 六三八 | 六七九 | 〇五 五八 一三三 一〇 四七 七二 | 三三 二二 八四 三三 九三 九〇 五二 一八 一八 三九 |

局運匯通汽 (限為元百五以) 局寄收務事內國之資包險保及價貨收代
局之利運匯通汽能准匯包內國於位
局運匯付兌 (限為元千一以) 局寄收務事內國之資包險保及價貨收代

附件乙

中華民國十一年各局郵務情形表

括在郵件總數以內者計有

密寄 各客 郵件 總數

掛號 郵件 保險 保險 箱匣 之件 搬地

| 郵務區 | 密寄 | 各客 | 郵件總數 | 掛號郵件 | 快遞郵件 | 保險箱匣之件 | 搬地 |
|-----|-----------|-----------|------------|--------|------------|--------|-----------|
| 北京 | 三萬七千四百〇〇 | 八千七百〇〇 | 四萬六千九百〇〇 | 三〇〇 | 四萬九千九百〇〇 | 三〇〇 | 六千九百〇〇 |
| 直隸 | 四〇萬六千二百〇一 | 一四萬九千五百〇〇 | 四十六萬一千七百〇〇 | 三〇〇 | 四十七萬四千七百〇〇 | 三〇〇 | 一萬六千九百〇〇 |
| 山西 | 九萬九千六百六十六 | 六千七百五十五 | 四十四萬〇〇〇 | 三 | 四十四萬〇〇〇 | 三 | 一萬六千九百〇〇 |
| 河南 | 一六二,三三〇 | 九六,〇〇〇 | 二二七,四〇〇 | 九〇 | 二二七,四〇〇 | 九〇 | 一三,五九〇 |
| 陝西 | 四〇,四三〇 | 三九,三三五 | 一三九,〇〇〇 | | 一三九,〇〇〇 | | 二七,三五〇 |
| 甘肅 | 一八,一八〇 | 一八,六〇〇 | 三三〇 | | 三三〇 | | 三五〇〇 |
| 新疆 | 五,八九〇 | 二〇,五〇〇 | 二六,三九〇 | | 二六,三九〇 | | 一,五〇〇 |
| 奉天 | 三〇三,六六〇 | 一五,九五〇 | 一三一九,〇〇〇 | 一四〇〇 | 一三九,〇〇〇 | 一四〇〇 | 四一,六〇〇 |
| 吉林 | 四萬八千九百九十九 | 一四萬四九百九十九 | 一三九,三〇〇 | 一九〇〇 | 一三九,三〇〇 | 一九〇〇 | 五五,四〇〇 |
| 山東 | 三三三,四四四 | 一三三,一四四 | 三〇六,三〇〇 | 一七〇〇 | 三〇六,三〇〇 | 一七〇〇 | 七五,八〇〇 |
| 東川 | 九六,〇三九 | 七,千三百四十四 | 一六二,五七五 | | 一六二,五七五 | | 八,三三三 |
| 四川 | 一五,六六〇 | 八,一五〇 | 四九,五〇〇 | | 四九,五〇〇 | | 二四,六〇〇 |
| 湖北 | 一九〇,六〇〇 | 八,九三〇 | 二四〇,一〇〇 | 一七〇〇 | 二四〇,一〇〇 | 一七〇〇 | 三三,五〇〇 |
| 湖南 | 一三三,九六六 | 六,三三四 | 六八,八〇〇 | 二九九 | 六八,八〇〇 | 二九九 | 五〇,〇〇〇 |
| 江西 | 九五,三三〇 | 六,一五〇 | 一三,七三〇 | 二〇〇 | 一三,七三〇 | 二〇〇 | 一三,六〇〇 |
| 江蘇 | 三〇三,三九〇 | 一四,九〇〇 | 七五,〇一〇 | 五〇〇 | 七五,〇一〇 | 五〇〇 | 一五,三〇〇 |
| 上海 | 六三,三四八 | 三三,三三〇 | 一三三,三四〇 | 四〇〇 | 一三三,三四〇 | 四〇〇 | 一五,九二〇 |
| 安徽 | 三三四,三三〇 | 七,一五〇 | 二五,九〇〇 | 二〇〇 | 二五,九〇〇 | 二〇〇 | 九,〇〇〇 |
| 浙江 | 一五〇,一四〇 | 一〇三,〇四〇 | 一八,九三〇 | 三〇〇 | 一八,九三〇 | 三〇〇 | 一〇,三三〇 |
| 福建 | 一六,一七〇 | 四,六六〇 | 六,三三〇 | | 六,三三〇 | | 五,八〇〇 |
| 廣東 | 三三三,三九〇 | 六,四八〇 | 四八,五〇〇 | 五五〇 | 四八,五〇〇 | 五五〇 | 五五,一三〇 |
| 廣西 | 二〇,六九〇 | 一七,一七九 | 三,八一〇 | 三三二 | 三,八一〇 | 三三二 | 二,一八六 |
| 雲南 | 三〇一,八三〇 | 五三,三五〇 | 九,二二〇 | 一,一六〇 | 九,二二〇 | 一,一六〇 | 二,四一三 |
| 貴州 | 一六,一六〇 | 三,五一〇 | 一,九六〇 | | 一,九六〇 | | 五,六〇〇 |
| 統共 | 四,七三三,四一七 | 一,〇四二,七三六 | 五,七七六,一五三 | 一〇,四二七 | 五,七七六,一五三 | 一〇,四二七 | 一,〇四二,七三六 |

交寄之包裹總數

重
量
(羅海)斤公

件數

| | |
|-------|------|
| 至三十一日 | 三五百 |
| 廿六日 | 四百 |
| 廿一日 | 三百 |
| 十六日 | 二百 |
| 十一日 | 一百 |
| 六日 | 五十 |
| 一日 | 十 |
| 合計 | 一千五百 |

馬寄之包裹總數

馬寄

| | |
|-------|------|
| 至三十一日 | 八百 |
| 廿六日 | 七百 |
| 廿一日 | 六百 |
| 十六日 | 五百 |
| 十一日 | 四百 |
| 六日 | 三百 |
| 一日 | 二十 |
| 合計 | 三千二百 |

匯兌銀鈔

匯兌銀鈔

| | |
|-------|------|
| 至三十一日 | 六萬九千 |
| 廿六日 | 六萬九千 |
| 廿一日 | 六萬九千 |
| 十六日 | 六萬九千 |
| 十一日 | 六萬九千 |
| 六日 | 六萬九千 |
| 一日 | 六萬九千 |
| 合計 | 六十九萬 |

| | | | | | | | | | | | | | | | | | | | |
|--------|----------|--------|-----------|--------|-------------------|-----------|-----------------------|-----------------------|-----------|--------|----------|--------|-----------|--------|-------------------|-----------|-----------------------|-----------------------|-----------|
| 西川 | 湖北 | 湖南 | 江西 | 江蘇 | 上海 | 安徽 | 浙江 | 福建 | 廣東 | 廣西 | 雲南 | 貴州 | 統共 | | | | | | |
| 一一〇一 | 四三三四五 | 一二五二 | 八、四九四三 | 一八〇〇 | 八、三五四五 | 一七〇〇 | 六、二〇二 | 七、二〇二 | 日幣二、三六四 | 一一〇一 | 四三三四五 | 一二五二 | 八、四九四三 | 一八〇〇 | 八、三五四五 | 一七〇〇 | 六、二〇二 | 日幣二、三六四 | |
| 一四三 | 一、二五八四 | 一一八 | 九七九三 | 一九七 | 六九三二 | 二六八 | 三、一七三九 | 二六八 | 三、一七三九 | 一四三 | 一、二五八四 | 一一八 | 九七九三 | 一九七 | 六九三二 | 二六八 | 三、一七三九 | 二六八 | 三、一七三九 |
| 一七六 | 一、三八三八 | 二二〇 | 一、二一九〇 | 一六〇 | 一、四五〇〇 | 二〇〇 | 一、四五六〇 | 二〇〇 | 一、四五六〇 | 一七六 | 一、三八三八 | 二二〇 | 一、二一九〇 | 一六〇 | 一、四五〇〇 | 二〇〇 | 一、四五六〇 | 二〇〇 | 一、四五六〇 |
| 五七六 | 三、二二二六 | 五九九 | 三、六七四三 | 四三〇 | 四、四八〇〇 | 五〇〇 | 五、〇〇〇 | 五〇〇 | 五、〇〇〇 | 五七六 | 三、二二二六 | 五九九 | 三、六七四三 | 四三〇 | 四、四八〇〇 | 五〇〇 | 五、〇〇〇 | 五〇〇 | 五、〇〇〇 |
| 三〇四 | 一、三、八五二二 | 二〇六四 | 一、七、七五二六 | 三三〇〇 | 二、一、六七〇〇 | 二、一、六七〇〇 | 二、一、六七〇〇 | 二、一、六七〇〇 | 二、一、六七〇〇 | 三〇四 | 一、三、八五二二 | 二〇六四 | 一、七、七五二六 | 三三〇〇 | 二、一、六七〇〇 | 二、一、六七〇〇 | 二、一、六七〇〇 | 二、一、六七〇〇 | 二、一、六七〇〇 |
| 七七 | 三〇七一 | 五九 | 四九四 | 一〇〇 | 三五〇〇 | 二〇〇 | 八九〇〇 | 二〇〇 | 八九〇〇 | 七七 | 三〇七一 | 五九 | 四九四 | 一〇〇 | 三五〇〇 | 二〇〇 | 八九〇〇 | 二〇〇 | 八九〇〇 |
| 三五六 | 四、四六八九 | 三四〇 | 二、六八〇九 | 三〇〇 | 一、九七〇〇 | 三〇〇 | 二、六八〇〇 | 三〇〇 | 二、六八〇〇 | 三五六 | 四、四六八九 | 三四〇 | 二、六八〇九 | 三〇〇 | 一、九七〇〇 | 三〇〇 | 二、六八〇〇 | 三〇〇 | 二、六八〇〇 |
| 一一三二 | 七、八〇九九 | 一一二四 | 八、八二七三 | 一一〇〇 | 八、八四九九 | 一一〇〇 | 二、四〇〇 | 一、六六八二八 | 二、四〇〇 | 一一三二 | 七、八〇九九 | 一一二四 | 八、八二七三 | 一一〇〇 | 八、八四九九 | 一一〇〇 | 二、四〇〇 | 一、六六八二八 | 二、四〇〇 |
| 四五二八 | 三、二八四七〇 | 四四五五 | 三、三、九九七五 | 四六〇〇 | 三、一、〇五〇〇 | 四六〇〇 | 五、六〇〇 | 四、六、四〇〇〇 | 四六〇〇 | 四五二八 | 三、二八四七〇 | 四四五五 | 三、三、九九七五 | 四六〇〇 | 三、一、〇五〇〇 | 四六〇〇 | 五、六〇〇 | 四、六、四〇〇〇 | 四六〇〇 |
| 一一三二 | 五七七八 | 三六八 | 一、七四三〇 | 五六〇 | 一、一三、六七〇〇 | 三三二 | 八、九、一、四〇七九 | 八、九、一、四〇七九 | 三三二 | 一一三二 | 五七七八 | 三六八 | 一、七四三〇 | 五六〇 | 一、一三、六七〇〇 | 三三二 | 八、九、一、四〇七九 | 八、九、一、四〇七九 | 三三二 |
| 一一三 | 六五九四 | 三八〇 | 三、三、九五八 | 四二〇 | 二、六六〇〇 | 二一八〇 | 二、三、五三〇〇 | 二、三、五三〇〇 | 二一八〇 | 一一三 | 六五九四 | 三八〇 | 三、三、九五八 | 四二〇 | 二、六六〇〇 | 二一八〇 | 二、三、五三〇〇 | 二、三、五三〇〇 | 二一八〇 |
| 一、九四六五 | 一一九五二〇 | 二、二五九八 | 一、五五、五九二六 | 一、九九二六 | 二、二、六、七、二、六、四、四、〇 | 三、二、九、二、五 | 四、四、七、三、二、六、八、九、五、一、五 | 四、四、七、三、二、六、八、九、五、一、五 | 三、二、九、二、五 | 一、九四六五 | 一一九五二〇 | 二、二五九八 | 一、五五、五九二六 | 一、九九二六 | 二、二、六、七、二、六、四、四、〇 | 三、二、九、二、五 | 四、四、七、三、二、六、八、九、五、一、五 | 四、四、七、三、二、六、八、九、五、一、五 | 三、二、九、二、五 |

四川十四

附件丁

中華民國十二年各局收寄各類包裹表

| 郵務區 | 普通包裹 | | 件數 |
|-----|--------|---------|--------|
| | 價值 | 重量 | |
| 北京 | 五二一〇 | 七三四七三 | 五二一〇 |
| 直隸 | 六八〇六〇 | 一四六八八〇 | 六八〇六〇 |
| 山西 | 一七五〇〇 | 一〇一五三〇 | 一七五〇〇 |
| 陝西 | 六二二〇〇 | 一三〇七〇〇 | 六二二〇〇 |
| 甘肅 | 八八〇〇〇 | 三三三四六〇〇 | 八八〇〇〇 |
| 新疆 | 二五二〇〇 | 四八六八〇 | 二五二〇〇 |
| 奉天 | 二六三〇〇 | 三六四七四〇 | 二六三〇〇 |
| 黑龍江 | 三八〇〇〇 | 一〇二九〇〇 | 三八〇〇〇 |
| 山東 | 三九〇〇〇 | 一四三〇九〇〇 | 三九〇〇〇 |
| 河北 | 一〇二五三〇 | 八二〇〇〇 | 一〇二五三〇 |
| 四川 | 一〇二五三〇 | 四〇一七五六〇 | 一〇二五三〇 |
| 湖北 | 五七七〇〇 | 六九二二〇 | 五七七〇〇 |
| 湖南 | 三七〇〇〇 | 三三三四二〇〇 | 三七〇〇〇 |
| 江西 | 二八〇〇〇 | 六六一二三〇〇 | 二八〇〇〇 |
| 浙江 | 一七四八〇〇 | 六八三七〇〇〇 | 一七四八〇〇 |
| 安徽 | 五九九〇〇 | 四九七九〇 | 五九九〇〇 |
| 福建 | 二〇五五〇〇 | 二〇一七三三 | 二〇五五〇〇 |
| 廣東 | 一五七三〇〇 | 七六三〇〇〇 | 一五七三〇〇 |
| 雲南 | 三三〇三〇 | 五九八七四〇 | 三三〇三〇 |
| 貴州 | 七三〇〇 | 九二〇〇〇 | 七三〇〇 |

件數

價值

重量

價值

重量

價值

重量

價值

重量

價值

附件 戊

中華民國戶口大致相近之數目

(此係民國十二年由各省地方官概括之數)

| | | | |
|----|-----------|-------------|-----------|
| 北京 | 四〇一、四六一九 | 湖北 | 二七六、七二四四 |
| 直隸 | 三〇一七、二〇九二 | 湖南 | 二八四四、三二七九 |
| 山西 | 一一一、四九五二 | 江西 | 二四四六、六八〇〇 |
| 河南 | 三〇八三、一九〇九 | 江蘇 | 二八三、五八六四 |
| 陝西 | 九四六、五五五八 | 上海 | 五五五、〇二〇〇 |
| 甘肅 | 五九二、七九九七 | 安徽 | 一九八三、二六六五 |
| 新疆 | 二五一、九五七九 | 浙江 | 二二〇四、三三〇〇 |
| 奉天 | 一二八二、四七七九 | 福建 | 一三一五、七七九一 |
| 吉林 | 九二五、八六五五 | 廣東 | 三七一六、七七〇一 |
| 山東 | 三〇八〇、三三四五 | 廣西 | 一二二五、八三三五 |
| 東川 | 二四〇一、九三〇三 | 雲南 | 九八三、九一八〇 |
| 西川 | 二五七六、三五〇七 | 貴州 | 一一二一、六四〇〇 |
| 統共 | | 四、三六〇九、四九五三 | |

未能列入以上數目之內者(因無根據可考)計有

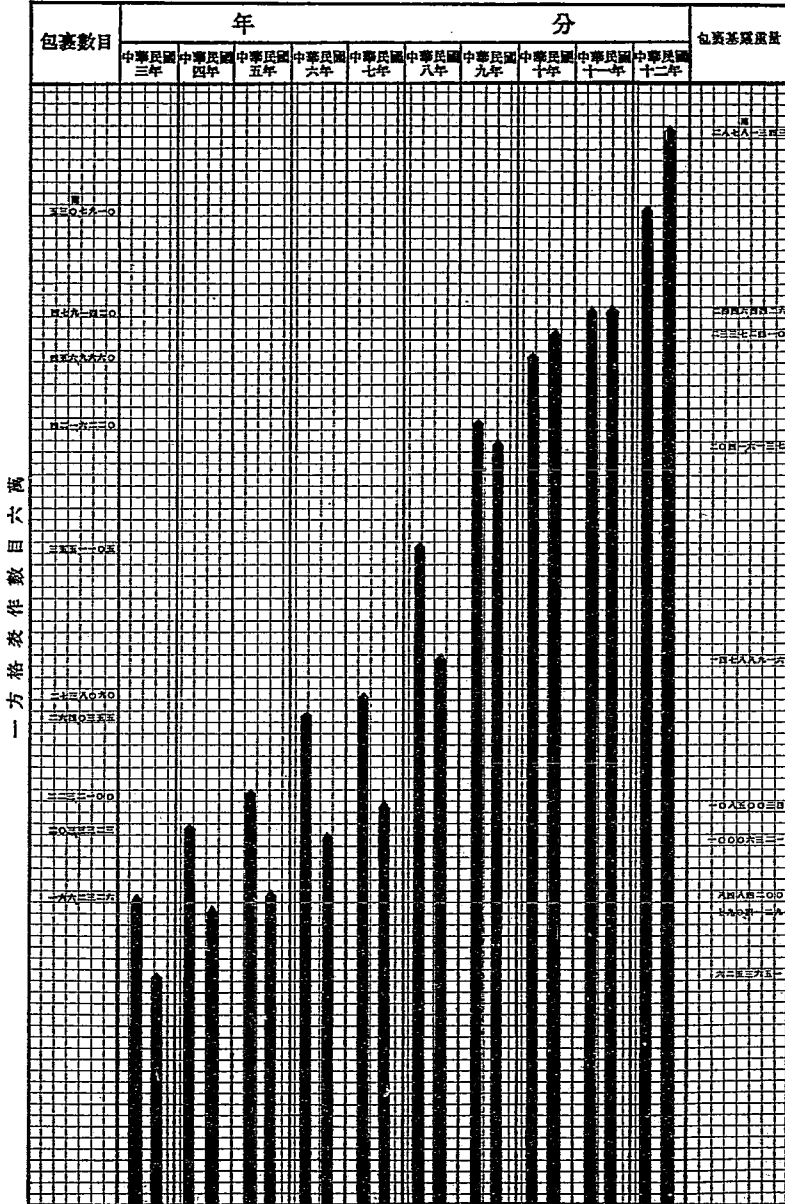
甲 京兆區域之一縣及蒙古

乙 奉天所屬之一縣

丙 西藏

包裹營業數目暨重量之圖表

(自中華民國三年起至中華民國十二年止)



萬
六
田
數
表
作
數
一

萬
十
三
目
表
作
數
一

27 D

557

7/25

1

38
2

10