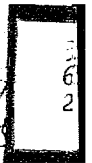


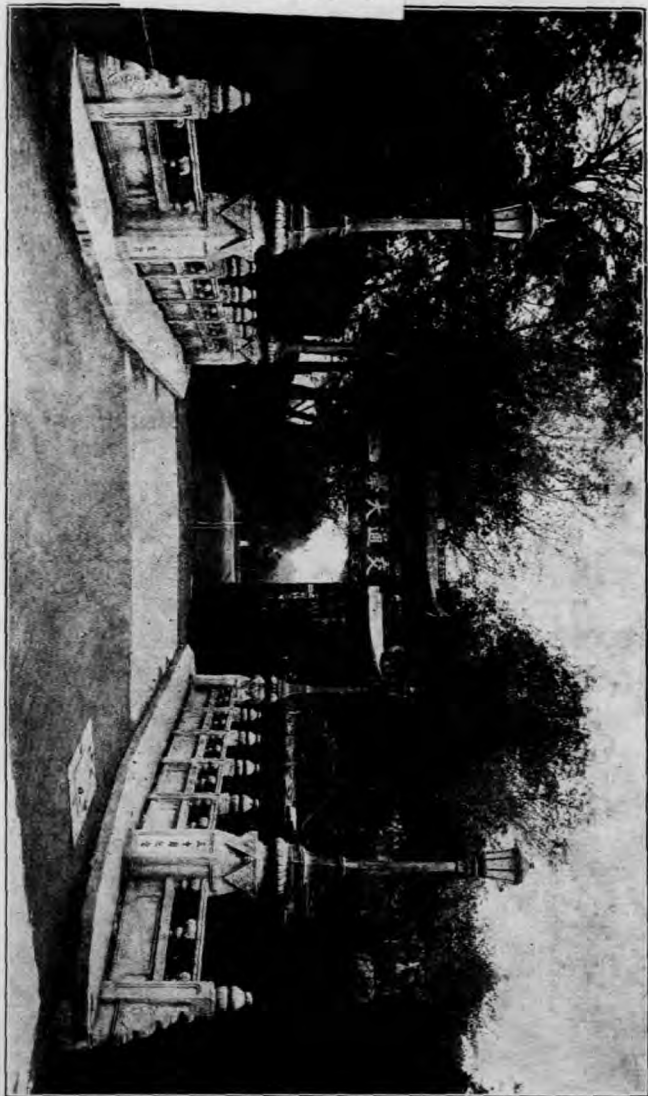
# 交通大学概况及课程一览

257  
675





3 0474 8172 0



交通大學大門

525.8221  
675-5  
2-

# 大學本部

## 職員

姓名	別號	職	務
黎照寰	曜生	校	長
胡端行	粹士	祕	書
林繼昌	次颺	祕	書
潘家振	嘉震	校	長室辦事員
沈元慶	伯衍	校	長室辦事員
石景蘭		校	長室辦事員

交通大學概況及課程一覽

履

歷

美國夏佛福大學理科學士紐約大學商科學士哥倫比亞大學經濟科碩士薛文義大學政治科碩士曾任比中國國民政府廣九鐵路管理局交通部長處任中長鐵路參事部次長等職  
長財政部銳道部參事廣九鐵路參事部次長等職  
見教員之部  
兩廣方言學校畢業曾任廣東中山縣中學校長廣財政廳祕書財政部科長等職  
上海因宜打字學校畢業曾任本校西文書記兼教員  
本校附中畢業鐵路管理科肄業曾任本校中學室辦事員  
上海立華中學畢業東南大學分設商科大學任廣州梧州市立小學教員及管理員

一



交通大學概況及課程一覽

蔡星五

總務長

美國芝加哥大學經濟學士紐約大學商科碩士曾任天津南開大學商科教授香港工商銀行會計主任廣州分行經理及總行副總理等職

羅錦心

君惕 文書主任

中國公學商學士曾任本校出納主任

王瑞虎

誦聞 文牘

崑山縣教育會會長上海澄衷中學國文歷史教員

翟少文

文牘

中國公學大學部畢業曾任泰興中學教員浙江省政府兵工廠習所文書科員

周之楨

幹如 文書處收發管卷員

崇明商業學校教員本校庶務員

孫儒珍

席珊 文書處辦事員

無錫中學庶務員本校學監文牘

梅國瑗

仰蘧 繕校

江蘇第三師範書記

褚元興

寅卿 收發員

本校繕校

譚炳勳

功溥 註冊主任

本校交通管理科學士美國本薛文尼亞大學碩士曾任本校研究所編輯

羅君蔚

註冊處辦事員

上海大同大學畢業曾任江蘇省代用中學教務主任兼教員

胡竺冰

註冊處辦事員

安徽公立法政專門學校畢業曾任安徽埠山公學上海浦東中學等校國文教員

歐陽經官 緯卿 註冊處辦事員

中國公學商學士曾任鎮江縣財政局會計科員儀徵縣財政局會計科科長

黃震球 註冊處辦事員

蘇州中華體專畢業曾任廣東中山大學職員及上海中學初中部體育主任

笄楚白 仰三 註冊處書記

江蘇省立第九師範畢業湖北銀行金庫股員

葛益棟 會計主任

中國公學商學士曾任無錫中學江蘇中學及民治新聞學院教員

鄧宗棟 支宇 會計處辦事員

上海南洋甲種商業畢業泰和洋行職員

鍾錦濤 少雲 會計處辦事員

廣肇公學畢業

程選青 出納員

中國公學商學士曾任國民政府審計院統計科核算員

徐雲麟 出納處書記

上海怡和洋行職員集賢高小校長

張孝植 庶務主任

菲律賓濱商業學校歷任國民黨菲律賓支部黨務科主任  
任交通部財政部鐵道部及粵漢鐵路庶務主任  
(請假)

交通大學概況及課程一覽

交通大學概況及課程一覽

四

何楊庵

庶務處辦事員

浙江三才中學浙江英文專修學校畢業曾任上海祥和洋行職員及鐵道部庶務員

張金聲

振鐸

庶務處辦事員

南京總司令部印刷所校對員

陳良熙

庶務處書記

廣州青年會肄業

胡球

撞飛

庶務處衛生稽查員

卓炳耀

及業

庶務處衛生稽查員

大元帥參軍處上尉

何露泉

庶務處衛生稽查員

尤挺倫

子幹

工務主任

本校土木科畢業曾任隴海株欽鐵路測量工程師

翁六皆

工務處辦事員

東吳附中畢業本校附屬初中教員

譚便

工廠技師

工廠經驗四十餘年

張柱流

欲民

工廠技師

中華職業學校畢業曾任浦東恆大紗廠機務監工集美水產學校漁輪機長江蘇水產學校漁輪機長等職

段乃文

電機試驗室管理

本校電機工程學士

張文斌 工廠辦事員

王家華 工廠辦事員

湯兆豐 書年 校醫

李禪身 兼任校醫

王雪村 良安 醫務助理

馮應泉 涵石 配藥員

陳建坤 應乾 電機工程學院文牘員

楊餘聲 土木 工程學院文牘員

張成 功一 機械工程學院文牘員

王爾傑 士英 管理學院文牘員

因宜打字學校畢業本校西文打字

上海兵工學堂肄業曾任福建上海兩處兵工廠及江南造船所繪圖員

美國密歇根大學醫學博士曾任浙江省立醫學專門學校教授

日本東京帝國大學醫科畢業曾任江蘇省立醫學專門學校教授

安徽省立同仁醫學專門學校畢業歷任鎮海愛羣醫院漢口良濟醫院等醫士

無錫柏偉醫藥社曾任張伯偉及俞鳳賓兩醫生診所配藥員

崇明甲種師範畢業本校附小職員

金陵大學文科肄業歷任民國大學及培粹中學中英文教員

上海中華工業學校畢業曾任奉賢南橋小學校長公款公產管理處文牘及會計

民立中學畢業大同大學肄業江南中學教員

交通大學概況及課程一覽

交通大學概況及課程一覽

陳永垣

伯王

科學學院文牘員

前清郵傳部高等實業學校畢業

施冉蒼

預科文牘員

海門縣立師範畢業南通建設局科員

陳嘉勛

綬荃

訓育長

美國哥倫比亞大學學士碩士曾任湖南大學教授文學院院長

潘廷幹

齋務主任

日本早稻田大學法學士曾任北平民國大學中國大學及國立中央大學教授懷寧縣宣城等縣縣長

徐學姪

莘田

訓導

日本早稻田大學政治經濟學士曾任安徽休寧縣及浙江青田縣縣長國民軍第十四軍政治部科長兼代該部主任等職

胡雄定

宇慶

訓導

東南大學商科畢業曾任上海法政大學學務主任

吳佩紫

女生指導員

常州粹存女師範畢業江西慈惠醫院畢業充婦科主任

金致中

訓育部辦事員

上海文生氏學校畢業廣東大學秘書

易壽銘

誨癡

訓育部辦事員

上海南洋路礦學校畢業曾任長沙黑鉛煉廠化驗員

張育鵠

志鴻

訓育部文牘員

水口山礦局化驗員第二中學化學教員兼文牘員等職



朴定友

圖書館主任

菲律賓賓大學圖書館教育學士文學士曾任復旦大學教授兼圖書館主任廣州中山大學教授本校圖書主任

嚴屏江

樹君

圖書館總編目

國立中央大學法學士曾任中央大學圖書館雜誌股主任

張錫榮

綺園

圖書館閱覽指導

本校鐵路管理科畢業省立水產學校教員

但昭聲

葆初

圖書館總務員

江南高等實業學堂畢業曾任江西河口稅務局文牘主任濟南官印營業科長鐵道部書記官本校文牘等職

曹毓鈞

叔衡

圖書館辦事員

清附貢生本校附中教員

潘幹材

志植

圖書館辦事員

英國牛津大學學士

施仲明

圖書館辦事員

廣州市立師範畢業國立中山大學圖書館編目及總務

盛際唐

濟棠

圖書館辦事員

中國公學大學部畢業曾任中國公學圖書館總編目及代理主任

常怡僧

圖書館書記

江蘇省立第二專科師範畢業曾任南通商業初中圖書館主任

交通大學概況及課程一覽

申國權

體育館主任

見教員之部

顧舜華

聘陳

體育館辦事員

上海青年會全國協會體育專門學校畢業曾任愛國女學及兩江女體專教員

王森

體育館辦事員

江寧中學畢業曾任中央大學庶務員及津浦路管理局綜核課書記

王家麟

潤之

體育館文牘員

南京鍾英中學畢業

鍾偉成

出版處主任

見教員之部

林繼昌

次颺

出版處編輯組主任

見前

郁仁充

出版處發行組主任

見教員之部

許復陽

佑之

出版處印刷組主任

見下

沈木公

耕餘

出版處辦事員

前清附貢生歷任浙江省財政廳科員江蘇全省煤類特稅總局文牘主任江蘇鎮江縣土地局科長等職

黃綱異

步如

出版處辦事員

湖南大學商科曾任武漢革命日報編輯及記者湖南民國日報編輯等職

許復陽

佑之

印刷室主任

本校土木科畢業曾任南菁常州等中學英算教員本  
股主任

蔣傳元

印刷室西文打字員

蘇州東吳大學肄業歷任唐山大學東南大學河海工  
大等校職員

洪則麟

湘雲

印刷室西文打字員

南光文商專門學校高商畢業

鍾兆琇

榮若

印刷室西文打字員

上海裨文女學畢業曾任中央大學醫學院衛生處英  
文書記

方子高

德彪

印刷室西文打字員

南洋高級商業學校曾任孔士洋行職員

薛劍

氣虹

印刷室繕校

江蘇第三師範書記

畢竟顯

景軒

印刷室繕校

浙江第七中學畢業

林杰階

偉然

印刷室繕校

前清附貢生曾任惠靈中學國文教員

畢允馨

印刷室華文打字員

上海中華職業教育社中文打字科畢業

蘇志禮

君儀

印刷室晒圖員

上海嶺南商業學校肄業曾任中央工人部幹事鐵道  
部繕校股辦事員等職



# 唐山工程學院

## 職員

姓名	別號	職	務	履	歷
李書田	耕硯	院	長	國立北洋大學土木工程學士、華北水利委員會常務委員兼秘書長、整理海河委員會主任委員、備委員會主任委員	國立北洋大學土木工程學士、華國康奈爾大學土木工程學士、華北水利委員會常務委員兼秘書長、整理海河委員會主任委員、備委員會主任委員
劉振華	仙洲	總	務主任	香港大學工學士、河北大學物理教授、北洋大學校長	香港大學工學士、河北大學物理教授、北洋大學校長
徐澤昆	紹裕	代理	訓育主任	國立北洋大學校探礦冶金工學士、江西高等師範數理系主任、北洋大學製圖教員、河北省立工業學院法商學院講師	國立北洋大學校探礦冶金工學士、江西高等師範數理系主任、北洋大學製圖教員、河北省立工業學院法商學院講師
江秀炳	俊甫	圖書館	代理主任	北京清華學校畢業、歷任本院圖書館管理員主任	北京清華學校畢業、歷任本院圖書館管理員主任
張廷銳	利鋒	學	監	直隸省高等學堂、北洋大學師範科畢業、歷充直隸各中學教員、校長、湖北黑龍江教育廳科長等職	直隸省高等學堂、北洋大學師範科畢業、歷充直隸各中學教員、校長、湖北黑龍江教育廳科長等職

交通大學概況及課程一覽

交通大學概況及課程一覽

李林奎 仲武 文 牘 員

保定優級師範畢業會充工商大學國文教授天津市教育局秘書河北省農礦廳秘書等職

貝馥如 紉芳 註冊員兼女生指導員

美國米西根大學碩士汕頭崇光女子中學教員教務長校長燕京大學教員

崔韞璋 郁山 會計 員

財政部財政講習所畢業歷充平津管中國銀行會計員出納員羊樓峒湖北全省茶稅局會計主任代理局長等職

楊鍾洲 振寰 庶 務 員

河北省第一師範畢業歷任旅津廣東小學高級班級任華北水利委員會事務課課員等職

吳廷璋 觀丞 工 務 員

交通大學唐山土木工程學院工學士抗江鐵路練習工程師浙江省建設人員養成所土木系教員

許鎔鈞 事 務 員

湖南儲英中學畢業南京水師學堂駕駛班肄業歷充陸軍書記長軍需本校收發文牘員

安鴻彬 博如 事 務 員

北平懷幼中學師範班畢業會充小學教員本校書記代理圖書館管理員收發員

張哲坊 叔賢 事 務 員

匯文中學畢業會充唐山啓新機器廠練習生山海關鐵工廠履歷員

伍伯昌 偉夫 事 務 員

日本早稻田大學畢業歷任唐大事務員庶務員學監代理豐潤縣教育局局長

李應侯 鄰皋 事 務 員

撫寧縣師範講習所畢業歷任長春益通銀行營業員  
吉林裕東煤礦公司事務員等職

蔣濤 嘯雲 事 務 員

北平新華大學修業會充河北省立第十五中學校事  
務主任

王蘭亭 事 務 員

天津南開大學肄業會在天津新站練習站長

蘇雅農 事 務 員

豐潤縣中學畢業會充張莊兩級教員陸軍書記長東  
豐台公安局書記

高健生 圖 書 館 助 理 員

北平北方中學畢業

陸壽隆 念 劬 打 字 員

天津新學書院肄業歷任天津濟美公司英文打字員  
寶豐洋行打字及譯電員等職

白鶴亭 九 皋 打 字 員

華英書院畢業會任唐山同仁學校教員

張 溥 子 周 書 記

保陽師範畢業會充高小教員歷充本校書記

于長春 之 陽 書 記

豐潤縣中學畢業歷任陸軍書記長軍需官等職

魏廷璋 韞 璞 書 記

安新縣立高小學畢業會充縣政府行政書記

交通大學概況及課程一覽

交通大學概況及課程一覽



# 北平鐵道管理學院

## 職員

姓名	別號	職	務	履	歷	
徐承煥	仲宣	院	長	本校鐵道管理科學士美國本薛文尼亞大學碩士曾任鐵道部參事平綏鐵路管理局總務處處長會計處處長		
王蔭宸		總	務	主任	日本東京工業專門學校機械科畢業曾任北京工業院教授	
李榮芬		文	牘	員	廣東光越師範畢業曾任交通部職員	
王頤山	並真	文	牘	股	事務員	上海交涉使署交際員鹽務署總務處第一科員交通大學文牘員
萬來福	備五	文	牘	股	事務員	國立北京籌邊高等學校畢業口北蒙鹽局科員平漢鐵路員
劉鳳翹	翼清	文	牘	股	事務員	北洋法政學校畢業會充奉天新民地檢廳檢察官直隸省長公署電務員天津電話總局文牘員等差

交通大學概況及課程一覽

鄭 燾

公執

文牘 股 書 記

京師公立第二中學畢業歷充交通大學北京交通大學唐山大學分校北京交通大學書記

魏元章

華文打字兼書記

華文打字兼書記

寧波四明中學畢業

顧寶庭

贊庭

註 冊 員

京師大學畢業歷充京師順天高等學堂譯學館教習山西大學河南師範教授河南省立一中天津扶輪中學校長

張慰廷

沛蒼

註 冊 股 事 務 員

北京大學英國文學系畢業歷充京綏鐵路工務處文牘課員交通部駐津電科處編譯財政部印刷局營業課辦事員北平鐵路大學教員

章安邦

立人

註 冊 股 書 記

尙志中學畢業會充市立第十小學教員

王汝璠

會 計

會 計 員

南洋大學鐵路管理科學士

章毓麟

少峯

會 計 股 事 務 員

歷充交通部鐵路管理學校交通大學北京學校唐山大學分校北京交通大學綜核員會計員

黃文漢

凱元

會 計 股 事 務 員

歷充上海自來水公司會計員北京南苑航空材料科員

李郁周

會 計 股 助 理 員

會 計 股 助 理 員

威事衛安立甘堂學校畢業會充道清路局局長室辦事庶務課辦事員

高鵬麟

會 計 股 助 理 員

會 計 股 助 理 員

北平弘道中學畢業

馬海珊

庶務員

廣東省立法政學校肄業曾任京漢鐵路司事等職

龔震

庶務股事務員

京師公立一中及懷幼師範畢業曾任前參議院公報科書記財政部辦事員等職

王席璋

達卿

庶務股助理員

察哈爾警察廳科員京漢路造林事務所庶務員

胡樹楷

友裴

訓育處主任

日本東京物理學校高等數學本科畢業前北京工業大學教授

高秉鈞

俊亭

學監兼訓導

湖北自強武備中央陸軍講武堂畢業陸軍部科員醫學副官

黃際鴻

際鴻

學監

恩施中學教員參謀本部科員科長交通部育才科辦事員北京交通大學學監股長

葉麟趾

錫嘏

學監

交通部技士技術廳電務股副主任購料審查會委員

張景澄

劍秋

博物館主任

北洋大學畢業農商部主事工業專門教員實業部技士

顧寶庭

贊庭

圖書館主任

見前

賀勛

子延

圖書館書記兼博物館事務員

前國務院秘書廳統計局辦事員北京交通大學教務處書記

交通大學概況及課程一覽

孫秉鈞

圖書館事務員

本院鐵道管理學士

賀元良

伯賢 圖書館事務員

北平青年會商業財政專門學校畢業郵電學校洋文書記

王世輔

院 醫

德國吐炳根大學醫學博士曾任也納大學醫院內科部助手

研究所職員姓名名錄

姓名

別號

職務

履

歷

黎照寰

曜生

所 長

見職員之部

柯成楸

箴心

祕 書

見教員之部

蔡星五

星五

會 計

見職員之部

李書田

耕硯

唐山分所所長

唐山工程學院院長

徐承煥

仲宣

北平分所所長

北平鐵道管理學院院長

張廷金

貢九

電機組主任

見教員之部

婁維裕

次豐

物理組主任

見教員之部

徐名材 伯雋 化學組主任 見教員之部

李謙若 叔和 材料組主任 見教員之部

王繩善 爾陶 機械組主任 見教員之部 (請假)

陳伯莊 社會經濟組主任 美國哥倫比亞大學化學工程師司前鐵道部建設司司長

鍾偉成 統計組主任 見教員之部

馬寅初 實業經濟組主任 美國耶路大學學士哥倫比亞大學經濟學博士曾任北中大教授立法院經濟委員長

曹麗順 會計組主任 見教員之部 (留美)

潭沛霖 管理組主任 美國芝加哥大學經濟學博士鐵道部專員 (請假)

湯心濟 謙抱 編輯 見教員之部

貝克 J. E. Baker 顧問 鐵道部顧問

康德 Kenneth Cantlie 黎顧問 鐵道部顧問

交通大學概況及課程一覽

劉大鈞

季陶

顧

問

國民政府統計局局長

凌鴻勛

竹銘

顧

問

隴海鐵路管理局副局長

徐善祥

鳳石

顧

問

實業部技監

戴濟

汝楫

化學組研究員

美國麻省理工大學化學科學士前振華油漆廠技術主任

許國保

定丞

材料組助理研究員

本校電機工程學士前交通部電報機器廠工程課員(留德)

吳正

一之

社會經濟組助理研究員

法國都魯士大學法學碩士曾任都魯士大學助教

曾克家

社會經濟組助理研究員

光華大學文學士曾任鐵道部經濟調查員科員滇黔桂區經濟調查員

高家棟

羽中

經濟研究部研究生

復旦大學商學士

金禹範

御萬

經濟研究部研究生

中國公學學士

汪慰祖

繩武

化學組研究生

北平大學工學院畢業

施鐸

兼百

物理組研究生

金陵大學理科學士

附註 其他研究員由本校教員兼任者從略

# 上海各學院

## 教員

姓名	別號	職務	履歷
裘維裕	次豐	科學學院院長兼物理系主任	美國麻省理工大學電機科學士碩士
胡敦復		數學系主任	美國康奈耳大學文理科學士歷任前清京師大學堂譯學館教習清華學校教務長教授大同大學校長及國立女子大學校長教授
徐名材	伯雋	化學系主任	美國麻省理工大學碩士漢陽鐵廠工程師
周銘	明誠	教授	美國麻省理工大學化學博士 (請假)
沈溯明		講師	美國康奈爾大學學士浙江省立第一中學校長
湯彥躋	樂甫	講師	美國華盛頓大學學士米歇根大學碩士曾任復旦大學暨南大學教授
陳懷書	容普	講師	本校電機科畢業江蘇省立第八中學教務主任第五師範數學教員

交通大學概況及課程一覽

交通大學概況及課程一覽

二二

賈存鑑	冰如	講	師	本校機械科學士預科物理教員
趙富鑫	菊人	講	師	本校電機科學士浙江大學工學院教員
張懷義	我裁	講	師	東南大學化學學士大夏光華大學教員
楊耀文	建明	講	師	本校土木工程學士光華大學理科教員
趙貽鏡	蓉叔	講	師	本校土木工程學士浦東中學數理教員
蔡默	訥士	講	師	東南大學理學士松江縣中學校長兼數理教員
湯輔仁	季友	講	師	本校電機工程學士曾任交通部電務技術員交通部 電信機械製造廠設計科員
周祖訓	抱經	講	師	前浙江公立工業專門學校畢業
吳興生	克白	助	教	國立浙江大學工學士
石法仁	厚齋	助	教	北平國立北京大學畢業
徐宗駿	雅平	助	教	東南大學文理科學士
林致平		助	教	本校土木工程學士



黃志誠

則明

助

教

國立中央大學理學士會任國立浙江大學工學院電機科助教

湯兆裕

助

教

國立浙江大學工科學士會任浙江大學文理學院化學助教

鍾偉成

管理學院院長兼教授

美國意大利諾大學商學士東南大學商科教授前膠濟鐵路管理局會計處處長

馬寅初

特約教授

授

見研究所職員之部

周德熙

茂蕃

副

教

授

美國意大利諾大學商科碩士

蔡星五

副

教

授

美國芝加哥高爾大學經濟學士紐約大學商科碩士曾任天津南開大學商科教授香港工商銀行會計主任廣州分行經理及總行副總理等職

嚴礪平

副

教

授

美國康奈爾大學機械工程碩士美國威斯汀好司電氣製造廠實習

任約瑟

副

教

授

美國德士斯大學學士商科碩士芝加哥大學哲學博士支城會計師

王鈞漱

講

師

約翰大學理科上級畢業美國雪理柯斯大學鐵路管理科碩士

交通大學概況及課程一覽

王志剛

友強

講

師

美國沃海沃省立大學運輸科學士本薛文義亞大學鐵路管理科碩士

武書常

孟申

講

師

本校鐵路管理科畢業美國本薛文義亞大學交通管理科碩士

汪仲良

仲良

講

師

美國麻省理工大學機械工程師漢治萍公司機械工程師光華暨南大學講師

邱正倫

宇清

講

師

美國紐約大學商科碩士復旦大夏大學商科教授

葉淵

講

師

美國本薛文尼亞大學經濟學士暨南大學商學院教授

鄭凱華

孟侯

講

師

美國俄海俄省立大學學士曾任京滬滬杭甬兩路事務現任鐵道部專員

戴麟書

講

師

美國本薛文尼亞大學鐵路管理學士鐵路理財碩士曾任平漢津浦等路段長處長等職

吳紹曾

省三

講

師

美國密歇根大學商學士鐵路管理碩士本薛文尼亞大學經濟博士曾任北平燕京大學講師現任鐵道部專員

湯心濟

謙抱

講

師

美國雪理柯斯大學商學士商學碩士現任鐵道部業務司辦事及本校研究所研究員

魯繼曾

省二

講

師

美國哥倫比亞大學教育學士心理學碩士曾任上海市教育局局長現任大夏大學教務長兼心理教育教授

楊裕芬

講

師

廣州市工務局文書主任梧州市電燈廠文書主任現任暨南大學秘書長兼教務主任

楊振先

講

師

國立東南大學政治經濟學士美國米梭里大學行政學碩士印第安那大學政治學博士曾任暨南大學及中國公學教授

傅文楷

子模

講

師

國立暨南大學商學士東吳大學法學士美國華盛頓大學法學博士曾任暨南大學法學院東吳大學法律學院教授

鄭惠祥

講

師

美國雪蘭古斯大學政治經濟碩士曾任清華大學上海商科大學教授現任復旦大學教授

郁仁充

講

師

本校交通管理科學士美國本薛文尼亞大學商業管理碩士

錢祖齡

講

師

美國意大利諾大學商科碩士現任復旦大學商學院會計學系主任

關錫麟

講

師

美國奧海奧大學學士意大利諾大學碩士曾任光華大學講師

交通大學概況及課程一覽

鄭惠益	協一	講	師	美國瓦海瓦大學學士碩士經濟學博士曾任滬江大學持志學院等校教授
謝循初		講	師	美國芝加哥大學碩士現任暨南大學教育學院院長
楊汝梅		講	師	美國密西干大學博士曾任北京大學教授
馮建維	劍威	講	師	美國本薛文尼亞大學碩士曾任南方大學教務長代理校長現任南方中學校長
沈奏廷		講	師	本校鐵路管理學士部派留美在本薛文尼亞鐵路公司車務會計兩處實習二年
孫 璠	祖瑞	講	師	美國哥倫比亞大學碩士曾任南開大學商科主任現任大夏大學商學院院長兼教授
熊大惠		講	師	本校鐵道管理學士美國本薛文尼亞大學商科碩士
吳文蔚		講	師	美國哈佛大學碩士本薛文尼亞大學博士
蔣士麒	嘉禾	講師兼佐理院務		本校鐵路管理科學士
曹麗順	康成	助	教	本校鐵路管理科學士 (請假)

王同文

助

教

本校鐵道管理學士

涂宓

贊先

助

教

本校鐵道管理學士

黃宗瑜

助

教

本校鐵道管理學士

李謙若

叔和

土木工程學院院長兼教授

美國康奈耳大學土木工程師曾任蘇州工專上海南洋路鐵士木科主任南洋海寧湘株欽京綏等鐵路工程段長測量隊長等職

楊培璋

德新

副教授兼監理工程師

美國奧海與省立大學理科碩士曾任廣西建設廳技正廣西平梧公路總局總工程師北洋大學工學院士木科教授及本校講師

顧康樂

康樂

副

教

授

美國康奈爾大學土木工程碩士東華大學士木科主任兼教務長復旦大學江蘇工專教授

裴冠西

副

教

授

美國密歇根大學土木工程學士曾任江蘇省公署技正蘇州市政籌備處工務科長及本校唐山土木工程學院副教授

潘承梁

器械

副

教

授

美國意大利諾大學鐵路工程碩士機械工程學士曾任光華大學唐山交通大學東北大學天津河北省立工業學院等校教授

交通大學概況及課程一覽

鄒敬傳	馮時行	蔡君簡	羅邦傑	王雲瞻	錢昌淦	鄭日孚	陳六瑄	金 懋	肖宗	交通大學概況及課程一覽
君揚					少平			副	副	
助	助	講	講	講	講	講	副	教	教	
教	教	師	師	師	師	師	授	授	授	
江蘇公立工業專門學校土木工程科畢業曾任上海交涉署上寶會丈局丈繪科主任	國立中央大學工學士曾任常熟縣建設局市政工程處主任	美國康奈耳大學土木工程師曾任寧湖扶欽周襄各鐵路工程師中東鐵路工務處副處長等職	美國米尼索達大學工學士麻省理工大學碩士曾任清華大學北洋大學教授	美國康奈耳大學土木工程碩士曾任廣西建設廳技正復旦大學土木工程系教授	美國羅色利大學土木工程師曾任大南製革公司總理東亞建築工程公司經理兼總工程師	美國奧海奧大學土木工程學士愛奧華大學碩士	美國意大利諾大學土木工程碩士及學士曾任青島膠濟鐵路橋樑工程師及江西工業專門學校教授	本棧機械科學士美國康奈耳大學機械工程碩士曾任北洋大學機械科教授及安徽大學物理系主任		

王家璋

濟清

助

教

江蘇公立工業專門學校土木工程科畢業曾任上海市土地局杭州市工務局等職務

金同武

助

教

本校唐山學院土木工程學士曾任杭江鐵路局練習工程師

張廷金

貢九

電機工程學院院長兼教授

美國哈佛大學電機科碩士曾任本校教務長代理校長東南大學工科電機機械兩系主任吳淞無線電報局工程主任

胡端行

粹士

副教授兼校長室祕書

美國瓦海瓦大學電機科碩士曾任寶成紗廠電氣工程師膠濟津浦鐵路機務處課長本校圖書館長註冊部主任電機科教授

鍾兆琳

琅書

副

教

授

美國康奈爾大學電機科碩士滬江大學教員

康時清

海平

副

教

授

英國伯明罕大學礦科畢業漢萍治公司工程師東華大學教授

馬就雲

副

教

授

本校電機科學士英國茂偉電機廠實習本校電機科助教

壽俊良

君詹

副

教

授

美國普渡大學電機科碩士漢治萍公司大冶鐵廠電機工程師

周琦

季舫

講

師

本校電機科學士美國威斯汀好司電廠工程師紐約愛迪生電汽廠副技師上海益中機器公司總工程師

交通大學概況及課程一覽

吳濟 講 師

北京交通部郵電學校畢業

包可永 講 師

德國柏林大學電工科特許工程師西門子好司蓋弱電廠工程師

莊智煥 講 師

本校電機科學士留學法國專攻無線電曾任黃埔軍官學校教授交通部電政司司長等職

居崑 講 師

本校電機科學士電機科助教

劉侃 講 師

本校電機科學士吳淞無線電報局工程師大夏大學講師

史鍾奇 助 教

本校電機工程學士曾任中國電氣公司職務

褚應璜 助 教

本校電機工程學士

王繩善 爾 絢

機械工程學院院長兼教授(在假)

英國格蘭斯哥大學工學士株欽鐵路工程師湘鄂鐵路機務處處長交通部技術委員會委員本校機械科科長鐵道部及本校特派出席萬國鐵道協社大會及第二次世界動力會議代表

羅英俊 機械工程學院代理院長

美國康奈爾大學學士機械工程師曾任鐵道部技正各鐵路管理局機械廠長處長等職



陳石英	梁士超	杜光祖	李 俶	蔡 常	胡嵩岳	施嘉幹	吳慶源	張寰鏡
教	教	副	副	副	副	講	講	講
授	授	授	授	授	授	師	師	師
美國麻省理工大學造船科學士江南造船所工程師 本校機械科教授	英國伯明罕大學礦科學士漢洽洋公司工程師南洋 路礦學校礦務科主任	美國麻省理工大學機械科學士東南大學清華大學 工程教授本校機械科教授	北洋大學工學士美國伊利諾鋼鐵廠工程師浙江工 業專門學校教授	北洋大學工學士美國伊利諾鋼鐵廠工程師浙江工 業專門學校機械科主任教員	美國普渡大學機械科碩士波士頓司特脫文廠任事 浙江常玉汽車路公司工程師	美國麻省理工大學土木工學士曾任京滬滬杭甬 鐵路總務處長代理局長鐵道部技正唐山交通大學 教授	本校機械科學士曾在英國阿姆斯特脫郎機車廠實習 及英國南方鐵路公司實習	英國倫敦大學電機科畢業長沙杭州工業專門學校 教員

交通大學概況及課程一覽

姚祖訓

秉懿

講

師

本校機械工程科學士機械科助教

蔣汝舟

濟川

講

師

本校機械工程科學士機械科助教復旦大學中學部教員

楊仁傑

季方

講

師

本校機械工程科學士

盛祖鈞

宰平

講

師

本校機械工程科學士預科數學教員

吳良弼

夢予

助

教

本校機械工程學士曾任津浦路機械工廠工務員

李紹鏐

揆生

助

教

本校機械工程學士曾任江南造紙廠機械工程師

陳柱

柱尊

中國文學系主任

本校電機科肄業歷任廣西省立二中校長無錫國學專門學院教授大夏大學暨南大學國學系主任及廣西大學籌備委員等職

吳寶凌

雲閣

講

師

無錫國學專門學院畢業國立清華大學研究院國學門畢業安徽省立中學國文教員

蔡其標

虎臣

助

教

本校預科畢業無錫公商中學國文教員無錫縣立中學校長兼國文教員

唐慶詒

謀伯

外國文學系主任

美國哥倫比亞大學碩士曾任華盛頓會議代表團秘書

李松濤	副 教 授
黃序夏	講 師
王 修	梅堂 講 師
吳子敬	講 師
施家俊	彥升 助 教
柯成楸	箴心 預 科 主 任
應成一	講 師
劉泮珠	壽浦 黨 義 教 師
申國權	體育館主任兼體育教練

交通大學概況及課程一覽

美國惠斯康新大學學士哥倫比亞大學教育科碩士  
 清華學校教務員本校教授附屬中學主任代理事務  
 長

英國西蘇大學文學士法國巴黎大學社會政治科肄  
 業杜盧士大學化學士化學技師

日本東京高等師範學校畢業曾任福建省教育會會  
 長公立高等學校外國語專門學校省立一中學校校  
 長

天津北洋外國文鐵路學堂畢業現任同濟大學德文  
 教授復旦大學德法文教授

本校鐵路管理科學士

美國米歇根大學工科學士哥倫比亞大學理科碩士曾  
 任國立暨南學校校長

美國威斯康新大學碩士

日本早稻田大學政治學士曾任湖南省黨部秘書省  
 黨校教務主任兼教員中央陸軍軍官學校政治教官  
 等職

美國歐柏林大學文學士體育得業士曾任本校代理  
 體育主任京城延禧大學體育主任瀋陽東北大學體  
 育科教授

交通大學概況及課程一覽

陳月和 體育助教

李信標 體育助教

鈕因楚 特約體育助教

阮略 軍事訓練教官

熊宣 軍事訓練教官

謝暄 軍事訓練助教

張醒泉 軍事訓練助教

趙芝岳 軍樂教官

靳振起 技擊教練

劉守銘 技擊教練

上海東華體育專門學校畢業南洋高商上海中學體育指導

曾在本校肄業

本校機械工程學士現任上海市社會局工廠檢查員  
中央陸軍軍官學校砲兵科畢業曾任團附參謀副官  
長參謀長江蘇滄陰農業學校淮陰中學淮安中學軍事教官

保定陸軍學堂第一期騎兵科畢業歷任營長團長師參謀長軍參謀長旅長司令及國民軍十七軍軍參謀長等職

廣東陸軍幹部學校畢業曾任陸軍第六十二師教導團副官等職

中央陸軍軍官學校畢業曾任陸軍連長參謀等職

上海中學軍樂教官

天津中華武士會畢業上海中華國技學會尙武進德會總教授

中華國技傳習所特科畢業中央國術館第一次國考列入優等上海特別市政府俱樂部技擊教授中華國技傳習所主任

# 唐山工程學院

## 教員

姓名	別號	職	務	履	歷
羅忠忱	建侯	土木工程學系主任教授		美國康南耳大學工程師歷任本校教授主任教務長代理校長	
趙慶杰	慶杰	採礦冶金學系主任教授		美國璧城卞乃奇大學碩士歷充本校化學教授膠濟鐵路機務處辦事四方機廠材料試驗室主任	
伍鏡湖	澄波	鐵路工程教授		美國連士雅大學工程師歷任本校教授教務長代理校長	
顧宜孫	晴洲	構造工程教授		美國康南耳大學土木工程碩士歷任本校副教授	
譚真	全甫	水利工程教授		交通部唐山工業專門學校畢業美國麻省理工大學水利衛生工程碩士歷任美國波士頓城斐史桑三氏工程公司繪圖員北洋大學教授榮華工程公司經理等職	

交通大學概況及課程一覽

交通大學概況及課程一覽

黃壽恆 鏡堂 數學教授

美國麻省理工大學土木工程師等職  
苑航空處翼身廠主任四洮鐵路工程師等職

李斐英 倬章 英文兼社會科學教授

美國雪拉格斯大學文學士歷任教授曾兼本校西文  
文牘員

朱物華 物理兼電工副教授

美國哈佛大學電機科博士歷任廣州中山大學電機  
物理教授中華教育文化基金會董事會講座

朱泰信 皆平 衛生工程副教授

唐山交通大學土木工程學士英國倫敦大學首校市  
政衛生工程系研究二年巴黎大學醫科公衆衛生學  
系畢業巴黎巴斯德學院微生物學系實習一年曾任  
江蘇省建設廳工程師

華鳳翔 毅如 機械工程副教授

美國麻省理工學士美國米其根工科碩士歷任廣東  
工業學校機械科主任

林炳賢 市政工程副教授

美國阿哈阿大學土木工程學士歷任天津林泰工程公  
司工程師英工部局註冊衛生工程師

劉振華 機械講師

見職員之部

李林奎 國文講師

見職員之部

余錫祉 康侯 軍事教官

黃浦中央陸軍軍官學校第三期畢業歷任軍校第四  
五期學生隊排連隊長及前第十一軍營長國立  
暨南大學軍事教官等職

林棠樹	杞材	物理電工助教
宣  熠	伯明	化  學  助  教
王  志  超		土 木 工 助 教
馬毓山		土 木 工 助 教
董鐘林	本仁	土 木 工 助 教
熊肇基		軍 事 助 教
初  一	仁一	體 育 指 導 員
王清和		國 術 教 員

國立北京大學物理學士歷任北平大學醫學院物理  
講師大同中學理化主任

國立北洋大學採冶工程學士

交通大學唐山工程學院工學士

交通大學唐山工程學院工學士

國立北洋大學土木工程學士

中央陸軍軍官學校第七期工科畢業歷任前教導師  
官兵團連附連長營附及陸軍第二師參謀

北平燕京大學畢業河北省立第二中學北平藝文  
學英文教員

歷任陸軍第三十八師及北平警備司令部武術教官  
等職

交通大學概況及課程一覽



# 北平鐵道管理學院

## 教員

姓名	別號	職	務	履	歷
鍾相青	相青	副	授	美國本薛文義大學碩士米西根大學學士美國各路實習前交通部辦事	
麥健曾	健曾	副	授	哥羅拉度大學學士哈佛大學碩士哥倫比亞大學博士財政部顧問	
陳蘭生	伯韓	講	師	美國益利諾大學碩士曾任膠濟路局副處長交通部	
王裕澤	豹文	講	師	交通部錢路管理學校畢業在平綏路局辦事	
楊源蔭	濬泉	講	師	美國密西根大學學士在平漢局運輸課辦事	
王羽儀	羽儀	講	師	上海南洋大學畢業美國普渡大學碩士平綏路機務段長	

交通大學概况及課程一覽

胡立猷	毅若	講	師	美國密喜根大學經濟碩士平漢路局課長在平綏路局辦事
陳振先	鐸士	講	師	客利福尼亞大學學士前農林教育等部總長稅專校長
楊漢輝	漢輝	講	師	國立中山大學學士北平大學講師
閔爾昌	葆之	講	師	稅專學校教授
顧宗裘	冶仲	講	師	京師大學堂畢業舉人前北京大學文科教授稅專及女高師教習
馬振彪	帖庭	講	師	丁酉科舉人正志成達各校教員
李振先	景熙	講	師	美國意大利諾大學學士本薛文尼亞大學碩士
凱特		講	師	醫科大學任德文講席七年北平大學五年
葛壽		講	師	鹽務專門學校教授
施培		講	師	歷充中俄各校英文法文俄文教員
歐陽藩	屏南	講	師	天津北洋電報學堂畢業曾築營口至鳳凰城陸線鴨綠江通朝鮮水線

郭瑞璋	顯如	講	師	北京匯文大學文學士美國波斯頓大學碩士北大鹽務等校教員
梁景璩	景璩	講	師	天津南開大學畢業華盛頓大學學士平綏路局課員
陳鴻賓	肅菴	講	師	美國米西干大學學士哥倫比亞大學碩士
鄭文軒	文軒	講	師	日本明治大學法科畢業曾任北京通才商專教授
王芳荃	稚周	講	師	美國哥倫比亞大學碩士曾任清華北洋等大學教授
黃擇存		講	師	美國哥倫比亞大學經濟學博士曾任燕京大學講師
董時進		講	師	北平大學農學院院長經濟系主任兼教授
樊際昌		講	師	美國華盛頓大學畢業北京大學心理學系主任教授
陸守經		講	師	美國惠斯康新大學政治法律科畢業北平大學法學院講師
袁祚庠		講	師	北京大學畢業充鐵路大學國文教授

交通大學概況及課程一覽

胡道維	講	師	美國華盛頓大學學士 普林司登大學碩士 曾任 清華北平等大學教授
郭克興	講	師	北京法政專門學校畢業 歷任交通大學鐵路大學教 員
李光忠	講	師	美國伊利諾大學碩士 曾任東北大學北京大學教授
王汝璠	講	師	南洋大學鐵路管理科學士 曾任平綏鐵路事務
林毅貽	述 硯	師	匯文大學北京大學畢業 鐵大郁大教員
蔣朝冕	軍 事	官	歷充陸軍團長參謀長 勞動大學軍事教官
杜榮棠	體 育	師	上海交大畢業 平漢鐵路辦事
劉鳳山	武 術	師	體育研究社及北大稅專 各校教員
劉振麟	志 剛 武 術 導 師	師	京師武術會教員

## 三 校史

交通大學可云始於民國十年。合三校以成立。是時在上海者。曰上海工業專門學校。在唐山者。曰唐山工業專門學校。在北京者。曰北京郵電學校及交通傳習所。統轄於交通部。交通總長葉譽虎先生。爲謀增進管理效能。及統一部轄高等教育起見。呈准政府。以此四校合併爲一大學。並名之曰交通。設總辦事處於北京。有董事會專理其事。校長則由葉氏兼領。而於京滬唐三校。各設正副主任一人。分掌校務。組織甫成。未及一年。復分爲二。各冠以交通部名義。在上海者。曰交通部南洋大學。在唐山者。曰交通部唐山大學。在北京者。則爲唐校之分院。及民國十二年。仍復獨立。名爲北京交通大學。此創立經過情形也。

民國十六年夏。國民革命軍統一南北。國都建於江南。國民政府任命蔡子民先生爲校長。總理三校。未幾又以均隸于南京交通部。其校長職。由部長王伯羣先生

兼領。狀況略有變異。上海南洋大學。改稱交通部第一交通大學。唐山交通大學。改稱第二交通大學。北京交通大學。改稱第三交通大學。次年秋。部頒直轄交通大學組織大綱。推行合併計畫。十七年冬。中央各部改組。增設鐵道部。全校遂改隸鐵道部直轄焉。

孫部長哲生先生兼任大學校長後。在十八年春。鑒於培植交通人才之需要。及改良部轄教育事務之急切。組織交通教育整理委員會。以部校之重要職員爲委員。依照總理遺教。決定教育方針。並着意於其管理問題。乃卽爲大學寬籌經費。力圖整頓。同年六月。裁撤祕書長職。添設副校長。而以鐵道部次長黎暉生先生兼任之。定全校辦公處於上海。總理校務。修正大學組織大綱。又頒佈各項法規。以資遵守。次年十月。部令遵照教育部大學組織規程。廢除副校長制。適孫部長復辭校長兼職。國民政府命黎副校長繼任校長。黎校長遂辭去鐵道部次長職而專任校務。

大學十八年度開始。上海本部。設有鐵道管理土木工程機械工程電機工程四學院。唐山設土木工程學院。北平設鐵道管理學院。十九年夏。本部更立科學學院。內設物理化學數學三學系。二十年秋。復將鐵道管理學院擴充。改稱曰管理學院。內分鐵道管理。實業管理。財務管理。公務管理四科。同年唐院增設採礦冶金學系。更名曰唐山工程學院。大學基礎。由是固定。

前南洋時代。設有工業研究所。專事研究與試驗工作。後因政變。稍爲停頓。至十九年夏。呈准鐵道部改組之。增設經濟一部。名曰交通大學研究所。自編預算。經濟獨立。次年設分所於唐山工程學院。

本校經費來源。悉由鐵道部撥定。計年度預算。連直接徵收學宿等費。已超過一百萬元。但爲購地建築。以及添置儀器圖書。需用繁鉅。甚感不敷。須賴國內外熱心人士之捐贈耳。

大學之沿革梗概如此。至於滬唐平原有三校略史。可分述如次。

## 上海南洋學院

上海原有南洋大學。產生於昔之南洋公學。由創始人盛宣懷先生奏准開辦。時在遜清光緒二十二年三月。現以四月八日爲成立紀念日。迄今已三十六年。校址在滬西徐家匯。占地一百二十畝。當時經費由招商輪船局及電報局撥充。其始僅設師範科。繼設預科。五年後。裁撤師範。添設商務專科。此爲南洋公學時代。八年後電報局移歸商部管轄。校名改稱上海商務學堂。嗣又改爲商部高等實業學堂。時太倉唐蔚芝先生爲監督。迨招商及電報局改隸郵傳部。又名郵傳部高等實業學堂。其間停辦商務專科。添設鐵路專科。及電機專科。又增設船政科。但不久移設校外。獨立爲商船學堂。同時預科亦改爲附屬中學。五年畢業。武昌起義。經費困難。校長唐蔚芝先生勉力維持。改名曰南洋大學。此爲上海學校改稱大學之嚆矢。

鼎革後。郵傳部改爲交通部。校名又易爲交通部上海工業專門學校。改鐵路專科



爲土木科。中學改爲四年制。另設預科一年。民國七年春。增設鐵路管理科。此時學校有土木電機管理三專科。九年夏。唐校長以年邁多病。辭職歸鄉。越年改組。稱爲交通大學上海學校。移土木科於唐山。管理科於北京。本校添設機械工程科。唐山之機械科。則歸併於此。以後發展狀況。則詳在大學總史矣。

關於學制之改革。原屬因時異旨。本校開辦之初。設師範科。注重培養師資。故另設小學。以爲實驗之用。又以其時風氣未開。招生不易。乃設附中。并由附小升附中。爲進專科之預備。此制因沿未革者二十餘年。及國民革命軍底定東南。南京交通部派符鼎升代理校長。實行裁撤小學。暫改中學爲預科。三年畢業。民國十八年。教育部通令大學不設預科。故至二十一年止。本校預科。遂告結束。

## 唐山工程學院

唐山學院。成立於前清光緒三十一年四月四日。現定五月十五日爲成立紀念日。迄今已二十有七年。初名鐵路學堂。後定爲路礦學校。其時經費。由關內外鐵路

局及開灤礦務公司攤給。越二年。改歸郵傳部管轄。隨後礦科停辦。經費悉由部發。民國成立。該院直隸於交通部。更名鐵路學校。至民國二年九月。增設機械科。改稱唐山工業專門學校。與上海工業專門學校並立。十年夏。交通部實施合併計畫。唐校隸屬於交通大學。名曰唐山學校。原有機械科生。轉送滬校肄業。而上海學校之土木科。則與唐院合併。翌年又復獨立。仍隸交通部。定名為唐山大學。單獨遴派校長。專設土木工程一科。中間又更稱唐山交通大學校。至十七年。再屬於交大。名曰唐山土木工程學院。二十年夏。呈准增設探礦冶金學系。改稱工程學院。此唐山學院之沿革情形也。

唐院於民國七年時。設有預科兩班。以爲升入專科之預備。至十九年。遵照部令裁撤。

### 北平鐵道管理學院

北平學院。爲前清郵傳部所創辦。於鼎革前三年七月成立。現以五月二日爲成立

紀念日。旨在訓練鐵道管理人才。始名曰鐵道管理傳習所。越二年。增設郵電班。更名為交通傳習所。其畢業期限。或為一年。或為三年。視學生所習之學科而定。民國五年。交通部令改組專門學校。原設之鐵道郵電兩班。乃分為郵電及鐵道管理兩學校。各置校長。分掌校務。同時提高程度。并建設無線電。以為實習之資。

民國十年。與上海唐山工業學校合併。改為交通大學北京學校。設鐵道管理科。并招收預科新生。民國十一年。改隸唐山交大。稱為分校。翌年。又復獨立。至民國十七年。又兩易其名。十八年八月。部令命名為交通大學北平鐵道管理學院。新基鞏固。益圖改進。

民國二十年秋預科停辦。特設補習班。使新生補習一年。乃進大學。而提高程度之策畫。因以繼續進行。

### 附研究所沿革大概

交通大學概況及課程一覽

本所原名工業研究所。蓋以研究高深學術。與促進科學上之發明。及技術上之實驗。爲唯一之本旨。創始於民國十五年南洋大學時代。由前校長凌竹銘先生肇劃其事。願以經費難籌設備未充。曾向中華教育文化基金董事會。請准補助金十一萬元。嗣以國內多故。大學改組。本所原定計劃。遂未能如期實現。而該會撥款僅發二萬七千元。於是經費來源不繼。所務由以停頓。雖其間經兩次擬定計劃。亦卒不獲實施。惟化學物理電機材料四項試驗。仍由大學物理化學兩系電機機械兩院分別進行。未稍間斷。

本所開辦後。卽承國內公私各機關委託試驗。荷蒙贊許。益加策進。民國十八年夏。今黎校長曜生先生兼領所長。請准改組。名曰交通大學研究所。再事擴充。不僅辦理工業研究與試驗。且進而研究經濟問題。調查社會狀況。所有各項章則。訂正施行。而經濟來源。除部准預算外。復由前校長孫哲生先生續向中華教育文化基金董事會請准補助金九萬元。以爲購置設備之需。并賴國有各鐵路之協解

。以應經臨費用。設備遂得增加。專才亦可延攬。此爲本所進展之第一步。本所儀器設備。旣已逐漸擴充。大學方面。又建造八萬元之鐵木工廠。內分翻砂鍛鐵木工三廠。又新築三十餘萬元之工程館。爲各工程學院應用試驗場所。對於本所研究工作。尤多便利。本所又自建油漆實驗室。不日將告落成。溯自本所改組迄今。已有兩載。衡以增加之設備。及新聘之專家。對於各部研究。自有相當之成績。惟欲達到美滿之目的。尙有待經濟之援助。以及研究之時間也。



## 四 校產

本校各院。既分設上海。唐山。北平三處。所有地畝建築物。及一切設備情形。各有未同。茲略爲分述如下

### 上海各學院

上海本部各學院。位於徐家匯。佔地二百五十畝。其建築物如下。

上院。該院爲三層樓。其前部長約二百尺。其後部增設三平行房屋。各長一百二十五尺。第三層用爲學生寄宿舍。第二層分爲教室及物理試驗室等。至第一層則文治堂及各部辦公處所在焉。

中院。該院亦爲三層樓。面積有一萬八千方尺。其第三層用爲學生寄宿舍。第二層及第一層分爲教室及數化兩學系辦公處。與試驗室。

南院。該院爲一口字形。二層樓。建築物旁設運動場兩操場各一。在本校南部。

現爲私立南洋模範中小學所借用。

工程館 此爲二層水泥建築物。面積佔六萬九千六百八十方尺。十九年十二月興工。二十一年一月完成。工程學院大部分辦公處課堂講堂試驗室均設在內。

鐵木工廠 此爲一層水泥建築物。佔地八千六百方尺。十九年二月興工。六月完成。內分鐵工廠木工廠翻砂廠等。其設備均詳學院概況中。

圖書館 該館在校之東部。亦爲三層樓。佔地五千六百方尺。所藏書籍。尙屬豐富。而以工程及管理學方面爲最多。中文書籍約四萬冊。外國文書籍約一萬一千冊。定期刊物約三百種。

體育館 該館在校之中部。亦爲三層樓。佔地一萬五千方尺。其第一層分爲浴室。鍋爐間。應接室。陳列室。檯球室。儲藏室及辦公室。游泳池等。第二層定爲健身之處。內設各種運動器具。並有籃球場等。南部並設有戲台。第三層用爲跑道。館外設有九面網球場四面籃球場。三面隊球場。及田徑賽場足球場等。



執信西齋 此爲新建之學生宿舍。十八年八月興工。至十九年一月落成。命其名以紀念已故朱執信先生也。在校之西部。佔地二萬一千一百方尺。共有房舍一百五十間。每間足容三人。其建築亦爲三層樓。成U字形。底層有閱覽室及交際室浴室盥洗室等。

其他宿舍 學生所住之南宿舍。原爲大學監督住所。可容六十人。女生宿舍原爲盛氏住宅。可容三十人。餘如第一第二東宿舍。原爲儲藏室。校外宿舍原爲南洋公學舊址。又頭二三進洋房等。現均作職教員寄宿舍。可容百餘人。

調養室 此爲二層樓之建築。佔地二千七百方尺。其底層爲診斷室。配藥室。候診室及病室。上層分設病室八間。每室容二人。此外看護室一。浴室一。其餘各種廠屋設備等。均詳於所屬各院之概況中。不詳敘。

## 唐山學院

唐山工程學院。佔地約一百八十畝。大小建築物約有二十所。二層樓者七。餘均

爲平屋。

講堂 大講堂有二。分闢教室十餘。及圖畫室若干。而測量儀器室。及物理試驗室亦設於其內。

工廠試驗室 在此工廠內。設有機械試驗室。水力試驗室。鐵木工廠熱學試驗室。光學試驗室。電機試驗室。動力室等。另有材料試驗室。化學試驗室。道路材料試驗室。衛生試驗室。模型製造廠。機器廠物理試驗室。地質陳列所。及工程材料陳列所等。

宿舍 職教員宿舍外。有學生宿舍三所。約可容三百人。近又新建三層樓宿舍一所。可容一百九十人。二十一年春季落成。題名眷誠齋。以紀念詹天佑先生。

圖書館 此爲平房式。計有中文書籍一萬五千四百冊。西文書籍四千三百冊。中文雜誌二十二種。英文雜誌四十二種。

調養室 此亦爲平房。有診斷室。配藥室。候診室。及廚房等。病室凡五。浴室

一。

## 北平學院

北平鐵道管理學院。佔地約五十三畝。其建築物及設備如下。

建築物 講堂圖書館博物館辦公廳膳堂均爲一層。建築物共計佔地約七萬六千一百九十六方尺。宿舍一部分爲平房。一部分爲樓房。前者佔地八千零八十方尺。後者佔地三千零四十五方尺。

圖書館 所存中英文書籍及雜誌約一萬九千冊。

博物館 館分六部。中藏各種模型約八千五百三十九件。

飛機陳列室 陳列意大利所造飛機一架。前承北平歷史博物館惠贈。

其餘運動器具約爲三百四十件。

交通大學概況及課程一覽

# 五 學院概況

## 甲 上海南洋學院

### 一 科學學院

子 學程編制 本院學程。在一年級不分系別。二年級分數理及化學兩系。三年級分數理化三學系。

丑 教授方針 本院宗旨。期在（一）養成科學創造人才。以應工業文化之需求。（二）灌輸基本科學智識。以供高等教育之師資。所有各科教材。均本多年之經驗。搜集精華。加以融化。凡有新穎之學理。隨時增授。以資廣博。施教方法。除平時試驗外。尤注重習題。務使學生對於所選各系學科。有澈底之了解。深切之認識。

寅 教課設備 除數學系外。理化兩系。均有試驗室數間。以及各項儀器。足

數普通及高等物理化學研究之用。標準及精密之儀器。已經陸續購置。此外參考圖書及科學雜誌。本校圖書館藏甚富。

卯

擴充計劃 本院擬於三五年內。增設地質生物天文諸學系。對於現有各系。擬就實用方面。添設課程。以推廣專門學問之途徑。而完成本院整個之計劃。

辰

參觀 除校內講授外。本院得隨時酌定校外參觀。使三四年級學生。藉廣識力。

二 管理學院

子

學程編制 本院暫設鐵道管理。實業管理。財務管理及公務管理四科。

丑

教授方針 本院宗旨。期在養成各項科學管理專門人才。以應政府及社會各界建設之需要。各科以經濟學理為體。科學方法為用。在鐵道管理科。注重車務材料管理。及會計等各學系。在實業管理科。注重工廠管理。成

本會計及人事管理等各學系。在財務管理科。注重財政統計。及金融銀行等各學系。在公務管理科。注重官廳管理。社會組織及公用事業等各學系。所有各科教材。除課本外。指定參考圖籍。並請專家到堂講授學理。或現代問題。藉資研究。

寅 教課設備 本院書籍雜誌。遞年增置。足資參考。並特闢研究室。以便講學。設會計及統計試驗室內。備各種應用儀器。藉資練習。至鐵道行車實驗室。及鐵道標本室。尚在籌備。其他設備。或與工程科學各學院通用。或可遞年增進。

卯 參觀及實習 本院因各科教課上證驗之所需。得酌量情形。請由有關係教員帶領學生赴外各機關參觀或實習。或呈請鐵道部派遣高級鐵道管理科學生。分赴各鐵路暑期實習。

### 三 土木工程學院

子 學程編制 本院學程。在一二三年各級。不分系別。至四年級。分鐵道。市政。構造三門。

丑 教授方針 本院教授宗旨。在培植各項土木工程建設人才。先於一二年級。授以土木工程之基本課程。至三年級課程。以鐵道建築。鐵道弧線及土工構造理論。鋼骨混凝土理論爲主。而以給水工程道路工程材料試驗等副之。至四年級則分鐵道工程。構造工程。市政工程三門。分班授課。使各生能專攻而更明了所學之門徑。另加徵論文。藉以考驗自動研究之能力。

寅 教課設備 關於測量方面。所有經緯儀。水平儀。流速儀。六分儀等。均屬新式。足敷實習之用。另設衛生工程試驗室。所需各種儀器。亦已敷設。關於材料試驗所有機件。設在機械試驗室。(見後)

卯 參觀及暑期測量 各級除課本講授外。得舉行實地參觀。則以車站。橋樑。隧道。輪渡。港岸。自來水廠。水泥廠及污水排洩廠等尤爲重要。二年



級在暑期中。實習地形測量。時限三星期。三年級同時實習鐵道及水文測量。亦限三星期。以增歷練。

#### 四 電機工程學院

子 學程編制 本院學程。在一二三年級。不分系別。至四年級。分電信。電力兩門。

丑 教授方針 本院教授宗旨。在養成各項電機工程建設人才。先於一二年級。注重基本學科及工廠實習。次於三年級。注重電機工程及試驗。至四年級。在電信門注重無線電及電話電報。電力門注重電力廠及輸電學等科。除講授書本外。另加習題。使各生研究。藉以發展其自動探討學理之能力。

#### 寅 教課設備

(一)電機試驗室 該室分直流。交流。鐵道。高壓電光學及標準測量等六部

。所有儀器。足資應用：

(二)無線電及電話試驗室 無線電試驗方面。有新舊儀器數百件。均屬普通練習所需。近更添備新式真空管及高壓發電機。以備試驗高量華特真空管之用。有線電話試驗方面。有電磁式及公共電池式儀器機件兩種。及自動電話機全座。此外尚有變波震盪器。濾波器。長途電話箱等。并添置精確儀器。以供試驗。

卯 參觀及實習 本院教授。除講授書本外。注重校外參觀。藉廣見聞。每年春季。得酌量情形。請由教員率領四年級學生。分赴京津一帶各局廠參觀。而於暑期介紹三年級學生往各機廠及電氣公司實習。以增經驗。

## 五 機械工程學院

子 學程編制 本院學程。在一二三年級。不分系別。而一二年級同學。得與電機學院合班。四年級分鐵道機械及工業機械兩門。

丑 教授方針 本院教授宗旨。在養成各項機械工程建設人才。一二年級之課程。與電機工程學院。大致相同。至三年級課程。以機械工程及試驗爲重。至四年級。在鐵道機械門則加授鐵道應用之各項機械學。在工業機械門加授原動力廠之設備與計畫。內燃機輪電學廠房計畫及工業管理等課目。除講授書本外。另加習題。並敦聘專家演講。以增研究。

### 寅 教課設備

(一) 機械試驗室 該室內有狄塞爾。瓦斯。火油。柴油等各種引擎。並有材料試驗機水泥拉力試驗機。蒸汽機。高壓空氣機。透平發電機。凝水器。抽水機。電動馬力測驗機等機器。及其他試驗油類及水力等器具。以備各項試驗之用。

(二) 鍋爐房 內有鍋爐二座。及抽水機等。又機車式鍋爐一座。以供參研及實地練習生火燒汽等工作。

(三)金工及鐵木工廠 金工廠內各種車床、鋸床、鑽床、刨床、磨機等均供練習修造機器配件。鐵木工廠內。包括翻砂、鍛鐵及模型等實習工作。

(四)模型圖表室 在工程館內。設有鐵道機械模型圖表。及普通機械模型圖表兩室。分置氣閘機車汽門機關及各種機械模型圖表等。以佐授課之參考。

卯 參觀及實習 此則與電機工程學院所辦。大致相同。

## 乙 唐山工程學院

一 學程編制 本院設土木工程學及採冶工程學兩科。均於一二三年級不分系別。土木工程科至四年級分鐵道。水利。市政。構造及建築五門。採冶工程科則分採礦。冶金兩門。

二 教授方針 本院以養成各項工程建設人才為宗旨。教授方法。除灌輸基本學識。講授各系專門學科及在院實習外。并注重校外參觀。及練習野外地形河

海鐵路等測量。

三 教課設備 書籍雜誌。以及測量儀器各種標本模型機器等。歷年添置。足敷參考研究實習之用。近復增設工程博物館。陳列國內外各著名工廠局所出品。以資觀摩。而增學識。

四 研究計畫 本院對於研究工作。未容稍緩。近已增設研究分所。與上海大學本部研究所。聯絡一氣。俾教授得於課餘之暇。復進爲精密之探討。

### 丙 北平鐵道管理學院

一 學程編制 本院學程。在一二三年級不分系別。至四年級分車務管理。材料管理及鐵道會計三門。另有補習班一級。專爲補修大學基本學科而設。

二 教授方針 本院以養成三民主義化之鐵道管理專門人才爲宗旨。所課在一年級注重經濟及會計學原理。二年級注重公司財政及鐵道運輸。三年級注重鐵道財政運價及統計學。至四年級則分班教授。各以所屬管理學科爲主。務使

對於所專攻之學問。有澈底之了解。將來出任路務。可獲相當之成績。

三 教課設備 除圖書足資參考外。本院設有交通博物館。陳列機車號誌道叉以及橋樑等各種模型。員生得以隨時演習。

四 參觀及實習 此則向與上海本部管理學院所辦大致相同。

# 六 學則

## 第一章 宗旨

第一條 本大學根據中華民國教育宗旨以遵依 總理遺教研究高深學術養成  
交通建設專才爲宗旨

## 第二章 分院

第二條 本大學暫設下列各學院

- 一 科學學院
- 二 管理學院
- 三 土木工程學院
- 四 機械工程學院
- 五 電機工程學院

交通大學概況及課程一覽

六 唐山工程學院（內設土木工程及採冶工程兩科）

七 北平鐵道管理學院

第三條 本大學本科修業年限定為四年

第三章 證書

第四條 本大學本科學生習滿應修課程經考試及格者除給予畢業證書外得稱

各該科學士（例如鐵道管理學士土木工程學士）

第五條 凡學生修業在一學期以上因不得已事故自請退學者得按照成績給予

修業證書

第六條 各項證書格式給予辦法另訂之

第四章 學曆

第七條 本大學以八月一日至一月三十一日為第一學期二月一日至七月三十

一日為第二學期



第八條 年假寒假春假休業日數及其他紀念日與例假日均於校曆中規定之

### 第五章 入學

第九條 本大學每學年之始取錄新生一次（男女兼收）但遇特別情形亦得收

取插班生

第十條 本大學預料畢業生經審查合格後得依其志願編入大學各學院一年級

第十一條 投考新生須具左列資格

甲 須體格健全品行端正毫無嗜好確能遵守校規服膺中國國民黨黨義

乙 須具有公立或已立案私立高級中學或同等學校之畢業程度

第十二條 投考程序分別如左

一 考生應在報名期內親自到校報名

二 考生須繳納報名費三元及本人半身四寸相片三張（報名費及相

片錄取與否概不退還）

三 呈驗畢業證書或證明書

四 領取考試證及考試日程表

五 遠道學生不及于報名期內趕到者得托人代辦上列(二)(三)兩項

事件并代領考試日程表但須於考試前一日親自來校領取考試證

### 第十三條 試驗科目分列如左

甲 科學學院一年級應試科目

(1) 國文

黨義

(2) 英文

(3) 平面三角

解析幾何

(4) 高等代數

(5) 物理

(6) 化學

乙 工程學院一年級應試科目 (與科學學院同)

丙 管理學院一年級應試科目

(1) 國文

黨義

(2) 英文

(3) 經濟大意

(4) 理化

(5) 數學

(6) 商業史地或世界史地

(7) 簿記

交通大學概況及課程一覽

第十四條 新生除考試成績及格外須受政治檢驗與體格檢驗及格方得錄取

第十五條 新生於入學時應填具志願書并覓學院所在地方或附近城市之正當職業保證人填具保證書各一份交本校訓育部存核

保證人對於所保學生一切事件均須負責

#### 第六章 納費

第十六條 學生入校時須先赴註冊處報到領取繳費憑單至學校指定之收款銀行

繳清各費憑收據赴校醫處查驗體格持證回至註冊處領取入學證向訓

#### 育部呈驗

第十七條 各宿舍舖位由訓育部憑入學證分配學生不得任意佔定

第十八條 學生每學期應繳各費列表如左

項 別 數目

學 費 二十元

宿 費 十元

存儲費 十元

體育費 三元

醫藥費 二元

代收各費

膳 費 三十二元

學生會費 一元

洗衣費 三元

總 計 八十一元

附註 (一) 應繳各費須以當地通用國幣繳納

(二) 存儲費如於上學期已繳足又并無扣除自可不再補納

(三) 代收各費如自印講義費學會費隨時訂定者故不列入

(四)代收各費或有增減隨時通告

第十九條 新生入校除繳上列各費外應另繳圖書館費十元體育館費十五元又冬季制服費二十元夏季制服費十元均一次繳足制服費於結算時有餘發還不足照補

第二十條 上列存儲費一項長存校中如因賠償有所扣除致不滿十元時應即補足俟畢業或退學時發還至其他各費無論有何原因中途休學退學者概不發還

第二十一條 應繳各費如有增減本大學得於學期開始前先行通知

第二十二條 學生逾期不遵章清繳各費者應令退學

第七章 津貼生

第二十三條 凡受各方經費之津貼生(以下簡稱津貼生)於入學時應照自費生繳費逾期不繳者亦如自費生遵章處理

第二十四條 凡津貼生因請款催款轉學輟學等事項呈請各該管機關時得呈由本大

學備文轉達惟津貼逾時不到本校概不負墊款之責

第二十五條 津貼生之成績每學期由本大學報告該管機關

第二十六條 津貼生遇有缺額時由本大學函請各該主管機關以班次最高學行最優之該地方或機關學生遞補

#### 第八章 休學及退學

第二十七條 學生如因重病暫請休學經家長或保證人申請附有醫生證明書經學校

許可者得休學一年或一學期其未得學校許可而擅自曠課者以退學論

第二十八條 學生在休學期中須於每學期之終由家屬來信報告病况一次逾期不到

校或未經按期報告者以退學論

第二十九條 學生休學以一次為限期滿後不得續請休學

第三十條 學生休學期限未滿不得自請復學至期滿請求復學非經校長或院長核

准不得到校上課

第三十一條 學生在學期中如有不得已事故自願退學者應由家長或保證人向校長

或院長呈遞退學書

第三十二條 學生在開學後兩星期內不到校除呈請告假照准者外均以自行退學論

第三十三條 學生因違犯本人大學各項規章中有退學之規定者應令退學

第三十四條 凡退學之學生不得呈請復學

第九章 轉院

第三十五條 本大學各院學生得轉學他院其辦法列左

甲 轉院學生以在本科第一、第二年級者爲限

乙 轉院學生應在第二學期考試前將轉學理由呈請所屬學院院長核准

丙 由所屬學院院長將該生轉院理由并該院院長之意見函請校長室祕

書商得所轉學院院長之同意并呈候校長核准施行



丁 經核准轉學之學生由所屬學院給予在學之學業成績證明書於開學前持向所轉學院報到

附一 實習規則

- 一 本大學爲增進學生事實上之經驗起見於研究學理外得酌量情形另行規定時間令學生實地練習
- 二 實習分校內校外兩種校內實習於各科工廠及試驗室(或實驗室)內行之校外實習由校長或院長商定相當處所派往
- 三 學生實習時應各備記錄簿詳記實習情形及其心得
- 四 實習時如有疑義得陳請教員或實習處所派之指導員解釋
- 五 實習完畢後應由教員或實習處所評定成績報告本大學考核
- 六 上項報告及各生記錄簿經考核後作爲各該科目學業成績之一部分
- 七 校外實習所需費用由各生自備

八 在各處所實習時除遵守本大學規則外應遵守各該處所一切規章如有違犯分別懲戒

附二 參觀規則

一 本大學爲增進學生實際上之智識起見得隨時由校長或院長商定各種廠局所派遣學生參觀

二 學生參觀應由教職員率領指導

三 學生應各就參觀所得編製報告由教員評定分數歸各該科目平日積分計算

四 學生參觀廠所及往返日期應遵本大學之規定不得自由更改

五 參觀費用應由學生自備如遇路途遙遠旅行舟車等費較巨時得由校長或院長酌察情形量予補助

六 參觀時除遵守大學規則外應遵守參觀廠所一切規章如有違犯分別懲戒

附三 獎勵規則

一 本大學各院學生於上學期考試完畢平均成績在九十分以上兼品行端純者經校務會議審查合格得請校長免繳下學期學費以示鼓勵

二 學生對於所習科目有所特長在本校展覽會運動會辯論會等經審查評定成績優異者得由學校給以相當獎品

三 學生對於所習學科有所發明或著述確有心得切於實用經院務會議評定後得請校長核准呈部獎勵

四 學生在校對於公共治安學生自治及其他公事服務盡職而操行優異每學年由訓育部提出校務會議評定呈請校長給以相當獎品

#### 附獎學金規則

##### 甲 老山德培獎學金

此項獎學基金爲前清工程顧問英人老山德培先生所捐贈計英金一千磅由鐵道部存入銀行將每年所生利息獎給本校各院學生畢業考列前五名者現計每名約得三十元

乙 民六獎學金

一 此項獎學基金由南洋民六級同學捐贈存入穩安銀行將每年所生利息百分之九十提爲獎學金

二 凡請求獎學金者得於每年陽歷五月三十一日以前用書面呈請校長如審查合格得准在秋季開學時給予獎金以充是年之學費

三 此項獎學金自民國十八年起由上海各學院中之高級學生舉行優良而須資助者輪流得獎以管理學院土木學院機械學院電機學院科學學院爲先後次序

丙 甯大獎學基金

一 甯大獎學基金存入穩安銀行將每年所生利息爲獎學金

二 自十八年度起在三年之中以上海工程學院二年級生管理學院二年級生科學學院二年級生爲得獎先後之次序

三 工程或科學二年級生中以物理化學算學英文國文五科在第一及第二學年中（

並無補考情事）平均成績最高操行列入甲等者得獎

（四）管理二年級生中以會計經濟運輸（或其他由該院長預定者）中文英文在第一及第二學年中（並無補考情事）平均成績最高操行列入甲等者得獎

丁 念珠獎學金

念珠獎學基金存入穩妥銀行以每年所得息金製金質別針（式樣另訂）獎給全校本科女生成績最優（在九十分以上）操行列甲等之一人

戊 上海銀行獎學金

- 一 本獎學金由上海商業儲蓄銀行捐贈本大學上海本部學生以資鼓勵
- 二 本獎學金每學期可備分發之數為六十元給予第一二三年級學生各一名每名二十元

三 得獎學生之資格規定知左

一年級 學生自治服務最勤而學業成績及格者

二年級 參加校際運動比賽最有成績而學業成績及格者

三年級 學業成績指數最高而品行評列甲等者

附註 成績指數即指個人成績與本班平均成績之比

四 學生領受本獎學金在同一年級以一次爲限

五 本獎學金由本大學訓育長體育主任註冊主任於每學期開學後根據前學期各項成績提出有前列資格之學生送請獎勵委員會審查議決陳請校長核准給予之

附註 其餘各省各縣之津貼補助金獎學金等另行佈告

# 七 課程

## 科學學院課程

- 一． 本大學科學學院以造就各項基本科學專門人才為宗旨  
    (一) 養成創造人才以應工業文化之需求  
    (二) 灌輸科學智識以供高等教育之師資
- 二． 本學院第一年級暫不分系第二年級分數理系及化學系第三四年級分數學物理化學三系
- 三． 本學院各系各級課程及鐘點與績點列表於後

交通大學概況及課程一覽

科學學院 一年級

八六

總數	科學學院											名	科	第一學期	第二學期			
	德	商	科	機	圖	微	化	化	物	物	黨					英	中	
	學械形 學學理理 品 積 試講試講 演圖幾 試講試講											名	英	鐘每	第一學期	鐘每	第二學期	
數	文學	講	畫	何	分	驗	授	驗	授	義	文	文	英	名	鐘每	第一學期	鐘每	第二學期
Total	German	Commercial Products	Scientific Lectures	Mechanical Drawing	Descriptive Geometry	Calculus	General Chemistry	General Chemical Laboratory	General Physics	General Physics Laboratory	General Principles and Policies	College English	College Chinese	名	鐘每	第一學期	鐘每	第二學期
33	3	0	1	0	3	4	3	4	3	4	2	3	3	鐘每	第一學期	鐘每	第二學期	
24	2	0	0	0	1	3	2	3	2	3	2	3	2	鐘每	第一學期	鐘每	第二學期	
33	3	3	0	3	0	4	3	4	3	4	0	3	3	鐘每	第一學期	鐘每	第二學期	
24	2	2	0	1	0	4	2	3	2	3	0	3	2	鐘每	第一學期	鐘每	第二學期	

\* 另加軍事訓練兩三小時



科學學院 一年級 數理系

學		科		第一學期		第二學期	
中	英	名	名	鐘點 每週	績點	鐘點 每週	績點
物理講授	General Physics			4	3	4	3
物理試驗	General Physics Laboratory			3	2	3	2
物理力學	Theoretical Mechanics			3	3	3	3
高等微積分	Advanced Calculus			3	3	3	3
微分方程式	Differential Equations			2	2	2	2
化學分析(一)	Chemical Analysis (I)			4	3	4	3
經濟學原理	Principles of Economics			4	3	4	3
精密計算術及圖形算術	Precision of Measurements & Graphical Methods			1	1	1	1
科學史大要	History of Science			0	0	1	1
木工及金工	Wood and Machine Shops			3	1	3	1
科學英文	Scientific English			2	1	2	1
德文	German			3	1	3	1
總數*	Total			32	24	33	25

\* 另加軍事訓練兩三小時

交通大學概況及課程一覽

交通大學概況及課程一覽

科學學院 一年級 化學系

八八

學	科		名	英	名	鐘點	每週	第一學期	鐘點	每週	第二學期	鐘點	每週
	名	名											
中	物	理	講	授	General Physics	4	3	4	3	4	4	3	4
物	理	試	驗		General Physics Laboratory	3	2	3	2	3	3	2	3
微	分	方	程	式	Differential Equations	3	2	3	2	3	3	2	3
化	學	分	析	(一)	Chemical Analysis (I)	3	2	3	2	3	3	2	3
有	機	化	學	(一)	Organic Chemistry (I)	3	2	3	2	3	3	2	3
有	機	化	學	(一)	Organic Chemistry Laboratory (I)	3	2	3	2	3	3	2	3
經	濟	學	原	理	Principles of Economics	3	2	3	2	3	3	2	3
精	密	計	算	術	Precision of Measurements and Graphical Methods	1	1	1	1	1	1	1	1
科	學	史	大	要	History of Science	1	1	1	1	1	1	1	1
科	學	英	文		Scientific English	2	1	2	1	2	2	1	2
德	文				German	2	1	2	1	2	2	1	2
總	數*				Total	32	23	36	24				

\* 另加軍事訓練兩三小時

科學學院 三年級 數學系

學	名		科	第一學期		第二學期	
	中	英		鐘點	每週	鐘點	每週
近代高等代數		Modern Higher Algebra		3	3	3	3
近代幾何		Modern Geometry		3	3	3	3
解析算學		Mathematical Analysis		3	3	3	3
電磁學		Electricity and Magnetism		3	3	3	3
熱學		Theory of Heat		3	3	3	3
熱學試驗		Heat Laboratory		0	3	4	0
理論化學(一)		Physical Chemistry (I)		3	3	3	3
理論化學試驗		Physical Chemistry Laboratory		3	3	3	3
教育原理及科學教授法		Principles of Education and Methods of Scientific Teaching		2	1	2	2
科學德文		Scientific German		2	1	2	2
總數		Total		25	23	26	22

交通大學概況及課程一覽

科學學院 三年級 物理系

九〇

學名	英名	科名	第一學期		第二學期	
			每週鐘點	績點	每週鐘點	績點
解 析 算 學	Mathematical Analysis		3	3	3	3
高 等 電 磁 學	Electricity and Magnetism		3	3	3	3
熱 學 試 驗	Theory of Heat Heat Laboratory		3	3	0	3
熱 學 化 學 (一)	Physical Chemistry (I)		3	2	3	3
理 論 化 學 試 驗	Physical Chemistry Laboratory		3	2	3	3
電 機 工 程	Electrical Engineering		3	3	3	3
電 機 工 程 試 驗	Electrical Engineering Laboratory		0	3	3	2
機 械 工 程 (二)	Mechanical Engineering (II)		3	3	3	3
機 械 工 程 試 驗	Mechanical Engineering Laboratory		0	3	3	2
教 育 原 理 及 科 學 教 授 法	Principles of Economics and Methods of Scientific Teaching		2	1	2	1
科 學 德 文	Scientific German		2	2	2	2
總 數	Total		25	23	29	24

科學學院 三年級 化學系

學	科		第一學期		第二學期	
	名	英	鐘點	績點	鐘點	績點
中	理論化學 (一)	Physical Chemistry (I)	3	3	3	3
	理論化學試驗	Physical Chemistry Laboratory	3	3	3	3
	有機化學 (一)	Organic Chemistry (I)	3	2	3	3
	有機化學試驗 (一)	Organic Chemistry Laboratory (I)	3	3	3	3
	有機化學試驗 (二)	Organic Chemistry Laboratory (II)	3	3	3	3
	工業化學 (一)	Chemical Analysis (I)	3	3	3	3
	工業化學 (二)	Chemical Analysis (II)	3	4	3	3
	工業化學 (三)	Industrial Chemistry (I)	3	3	3	3
	熱力工程 (一)	Chemical Analysis (III)	3	4	3	3
	熱力工程 (二)	Heat Power Engineering (I)	3	3	3	3
	熱力工程 (三)	Heat Power Engineering (II)	3	3	3	3
教育原理及科學教授法	Principles of Education and Methods of Scientific Teaching	3	1	3	1	
科學	Scientific German	2	2	2	2	
木工及金工	Wood and Machine Shops	2	1	2	1	
總數	Total	31	23	31	23	



科學學院 四年級 物理系

學	科		第一學期	第二學期
	名	名		
中	英		每 鐘 點	每 鐘 點
高 循 環 電 路 理 論	Theory of High Frequency Circuits	4	4	4
高 等 物 理 試 驗	Advanced Physics Laboratory	4	3	4
光 學	Optics	3	3	3
光 學 試 驗	Optical Laboratory	0	4	0
聲 學	Acoustics	0	0	3
熱 力 學	Thermodynamics	3	0	3
近 世 物 理	Modern Physics	4	3	4
機 械 工 程 試 驗	Mechanical Engineering Laboratory	3	4	0
問 題 討 論	Seminar	2	0	2
試 驗 文 論	Experimental Research	1	1	1
總 數	Total	27	21	29
			每 鐘 點	每 鐘 點
			20	20

交通大學概況及課程一覽

科學學院 四年級 化學系

九四

學	科		第一學期		第二學期	
	名	英	鐘每 點週	績 點	鐘每 點週	績 點
中	名	英				
理	論	Physical Chemistry (II)	4	4	2	2
工	業	Industrial Chemistry (II)	5	4	5	4
工	業	Industrial Chemistry Laboratory	7	4	3	1
化	學	Mechanical Operations in Chemical Industry	2	2	2	2
化	學	Chemical Plant Management	2	2	2	2
無	機	Inorganic Chemistry	0	0	2	2
電	機	Electrical Engineering	3	3	3	3
電	機	Electrical Engineering Laboratory	0	0	2	2
機	械	Mechanical Engineering Laboratory	3	2	0	0
機	械	Seminar	2	1	2	1
問	題	Experimental Research	3	1	0	0
試	驗		2	1	0	0
論	文		3	1	0	0
總	數	Total	31	25	32	22



## 管理學院課程

一 本大學管理學院以造就各項科學管理專門人才爲宗旨

二 本學院設鐵道管理實業管理財務管理四門財務與公務管理門第一二年級課程相同

附註 原有之鐵道管理科各級課程仍續適用於上海本部及北平鐵道管理學院

三 本學院各門各級課程及其鐘點續點列表於后

交通大學概況及課程一覽  
鐵道管理門 一年級

九六

學	科	第一學期		第二學期	
		鐘點 每週	績點	鐘點 每週	績點
中	英				
大	College Chinese	3	3	3	3
大	College English	4	4	4	4
大	College Mathematics	3	2	3	2
政	General Political Science	3	3	3	3
政	Economic & Political Geography	0	0	3	2
經	Principles of Economics	5*	3	5*	3
會	Principles of Accounting	5*	3	5*	3
繪	Drafting I	3	1	3	0
繪	Drafting II	3	0	3	0
鐵	History of Railway Development	0	3	0	3
鐵	Principles of Railway Transportation	3	0	3	0
黨	Party Principles	0	2	0	2
中	Chinese Government & its Administration	2	0	2	0
總	Total	31	23	31	23

\*Including exercises

— 另加軍事訓練兩三小時

鐵道管理門 一年級

學名	英名	科名	
		第一學期	第二學期
中國文學	Chinese Literature	3	3
現代英文	English Literature	4	4
現財數學	Mathematics of Finance	2	2
中國外交史	China's Foreign Relations	3	1½
貨幣與銀行學	Money & Banking	3	2
公司理財	Corporation Finance	3	3
高等會計	Public Finance	4*	3
商業組織及管理	Intermediate Accounting	3	3
鐵道專業組織及管理	Business Organization & Management	0	3
客運	Railway Organization & Management	0	3
合作原理	Passenger Service	2	3
演說原文	Cooperative Principles	0	3
法文或日文	Public Speaking	2	0
	French, German or Japanese	0	2
總數	Total	31	24½
		31	24½

\*Including exercises  
 十另加軍事訓練兩三小時  
 交通大學概況及課程一覽

鐵道管理門 二年級

學	科		第一學期	第二學期
	名	名		
中	名	英	鐘每 點週	積點
	英	名	鐘每 點週	積點
商統	式要	Statistics	5*	3
鐵工	程概	Business Law	2	3
鐵文	立財	General Railway Engineering	3	3
經道	易法	Official Documentary Composition	3	3
國內	運免	Railway Finance	3	3
貨內	運免	Economic Legislation	3	3
貨等	運運	Domestic & Foreign Trade	3	3
成道	會運	Domestic & Foreign Exchange	3	3
養本	計及	Freight Service	3	3
務報	告計	Classification & Rates	3	3
分	析	Water Transportation	3	3
數	學論	Cost Accounting	3	3
		Auditing	3	3
		Analysis of Financial Report	3	3
		Budgeting	3	3
		Total	30	23

\*Including exercises

鐵道管理門 四年級

總數	研專鐵材推港航公合運勞人鐵估高 究家道料銷務空路販載動事 及演會管管運運及整問管 論探運運 文講計理購理輸輸輸聯題理法學學濟	科名		第一學期	第二學期															
		英名	中名																	
Total	Railway Operating Economics Advanced Statistics Valuation Railway Law Personnel Management Labor Problems Transport Co-ordination Co-operative Marketing & Transportation Highway Transportation Air Transportation Port Administration Marketing & Purchasing Stores Management Railway Accounting Professional Lectures Seminar (with Theses)																			
31	+	3	3	3	0	3	0	3	0	2	3	0	3	0	3	0	3	5	每 鐘 點	週
23		3	1	2	0	3	0	0	3	0	2	2	0	2	0	2	0	3	績 點	
31	+	3	3	3	3	0	3	3	0	2	0	0	3	0	3	0	5	每 鐘 點	週	
24		3	1	2	3	0	2	3	0	2	0	0	2	0	3	0	3	績 點		

+Including the period for Dr. Snu's Memorial Service

交通大學概況及課程一覽

交通大學概況及課程一覽

實業管理門 一年級

學	名	英	科	第一學期		第二學期	
				每 週 鐘 點	績 點	每 週 鐘 點	績 點
中	名	英	名	3	2	3	2
大學	國文	College Chinese		5	5	3	3
大學	英文	College English		4	4	3	3
大學	數學	College Mathematics		5*	4	5*	4
大學	物理	College Physics		4*	3	6*	3
繪圖	學	College Chemistry		3	1	0	4
繪圖	一	Drafting I		0	3	3	0
繪圖	二	Drafting II		3	0	3	2
經濟學	原理	Principles of Economics		5*	0	5	3
政治經濟	地理	Economic & Political Geography		0	3	3	3
黨	義	Party Principles		2	0	2	0
總	數十	Total		31	23	32	23

\* Including exercises or Laboratories.

+ 另加軍事訓練兩三小時

實業管理門 二年級

學		科		第一學期		第二學期	
中	英	名	名	鐘點	續點	鐘點	續點
中國文學	Chinese Literature	3	3	3	3	3	3
現代英文	English Literature	3	3	3	3	3	3
會計學	Principles of Accounting	5*	3	5*	3	5*	3
材料學	Strength of Materials	0	3	0	3	0	3
應用機械	Applied Mechanics	3	3	3	3	3	3
測量學	Machine Elements	3	3	3	3	3	3
工廠實習	Plane Surveying	0	3	0	3	0	3
貨幣及銀行	Shop Practices	3	3	3	3	3	3
通商及大行	Money & Banking	3	3	3	3	3	3
商業組織及管	Elements of Transportation	3	3	3	3	3	3
合作原	Business Organization & Management	0	3	0	3	0	3
演說或日文	Co-operative Principles	4	2	4	2	4	2
法文或日文	Public Speaking	0	3	0	3	0	3
總數	French, German or Japanese	32	24	53	23		
	Total						

\*Including exercises

交通大學概況及課程一覽

交通大學概況及課程一覽  
實業管理門 三年級

1011

總數	中 學											科 名	第一學期 鐘點 每週	第一學期 績點	第二學期 鐘點 每週	第二學期 績點			
	社	心	法	文	審	高	成	公	國	電	電						機	機	商
	會	理	德	文	成	本	司	內	機	機	工	工	工	計					
	學	學	學	文	計	本	財	外	外	工	工	工	工	計					
	大	大	大	或	日	會	及	匯	買	程	程	程	程	計					
	意	意	文	學	計	理	兌	易	驗	學	驗	學	法	學					
Total	Statistics Business Law Mechanical Engineering Laboratory Electrical Engineering Domestic & Foreign Trade Corporation Finance & Management Cost Accounting Advanced Cost Accounting Auditing French, German or Japanese Elements of Psychology Elements of Sociology																		
31	0	2	2	0	0	3	3	0	3	0	3	3	2	3	5*	鐘點 每週			
25	0	1	1	0	0	3	3	0	3	0	3	2	2	3	3	績點			
32	2	0	2	4	4	0	3	3	0	3	2	0	3	3	5	鐘點 每週			
26	1	0	1	3	3	0	3	3	0	2	2	0	3	3	3	績點			

\*Including exercises



實業管理門

四年級

總數	名	英	科	第一學期		第二學期	
				鐘點	績點	鐘點	績點
32	工廠及銷售管理	Factory & Sales Management		3	3	3	3
	等	Advanced Statistics		0	0	0	0
	統計	Budgeting		3	3	3	3
	專業	Industrial Law		0	0	0	0
	業務	Personnel Management		3	3	3	3
	問題	Industrial History		0	0	0	0
	採購	Labor Problems		3	3	3	3
	管理	Marketing & Purchasing		0	0	0	0
	學	Stores Management		2	2	2	2
	式	Insurance		3	3	3	3
	學	Official Documentary Composition		0	0	0	0
	同	Engineering Contracts		2	2	2	2
	準	Standard of Living		0	0	0	0
	學	Valuation		2	2	2	2
	策	Program for Social Reorganization		0	0	0	0
	論	Co-operative Marketing & Transportation		3	3	3	3
	文	Professional Lectures		1	1	1	1
	講	Seminar (with Thesis)		0	0	0	0
	Total			32	23	31	24

Including one period for Dr. Sun's Memorial Service  
 交通大學概況及課程一覽

交通大學概況及課程一覽  
 財務管理門 一年級

學	科	名		第一學期	第二學期
		英	名		
中		College Chinese	鐘點	每週	3
大		College English	鐘點	每週	4
大		College Mathematics	鐘點	每週	2
大		General Political Science	鐘點	每週	4
政		Readings in the Chinese Revolution	鐘點	每週	3
中		Modern History	鐘點	每週	1
近		Principles of Economics	鐘點	每週	2
經		Principles of Accounting	鐘點	每週	5*
會		Economic & Political Geography	鐘點	每週	3
政		Introduction to Psychology	鐘點	每週	3
心		Introduction to Sociology	鐘點	每週	0
社		Party Principles	鐘點	每週	2
黨		Chinese Government & its Administration	鐘點	每週	2
中			鐘點	每週	0
國			鐘點	每週	2
行			鐘點	每週	0
政			鐘點	每週	2
組			鐘點	每週	0
織			鐘點	每週	2
總		Total	鐘點	每週	31
			鐘點	每週	24
			鐘點	每週	81
			鐘點	每週	28

\* Including exercises  
 另加軍事訓練兩三小時

財務管理門 二年級

學名	英名	科名	
		第一學期	第二學期
中國文學	Chinese Literature	3	3
現代英文學	English Literature	4	4
現財數學	Mathematics of Finance	4	4
理幣及銀行學	Money & Banking	3	3
公司理財及管運	Corporation Finance & Management	3	3
運輸大政	Elements of Transportation	3	3
商業組織及管	Public Finance	3	3
高等會計學	Business Organization & Management	4	4
中國外交史	Intermediate Accounting	0	0
合作原理	China's Foreign Relations	0	0
演說原文	Co-operative Principles	2	2
法文或日文	Public Speaking	2	2
總數	French, German or Japanese	2	2
	Total	31	24
		26	31
		每週鐘點	每週鐘點
		績點	績點

十另加軍事訓練兩三小時

交通大學概況及課程一覽

交通大學概況及課程一覽  
 財務管理門 二年級

總數	中 國 內 外 活 動 標 立 財 計		英 名		科 名						
	鐘點	每週	鐘點	每週	鐘點	每週					
31	2	0	3	0	3	0	3	0	3	5	第一學期
24	1	0	2	0	3	2	0	3	0	3	第二學期
31	2	3	0	3	0	3	3	0	3	5	第一學期
24	1	2	0	3	0	2	0	3	2	3	第二學期
Total											



交通大學概況及課程一覽

公務管理門 三年級

一〇八

學		科		第一學期		第二學期	
中	英	鐘點	每週	鐘點	每週	鐘點	每週
中國文學	Chinese Literature	3	3	2	2	0	0
國文	Official Documentary Composition	3	3	2	2	0	0
政治學	Theory of the State	3	3	0	0	2	2
遠東政治	Far Eastern Political Development	5*	5*	3	3	0	0
統計學	Statistics	3	3	3	3	5*	5*
商學	Business Law	3	3	3	3	3	3
公務	Office Management	3	3	3	3	3	3
行政	Administrative Law	3	3	0	0	2	2
市務	Principles of Public Administration	3	3	0	0	3	3
孫總理	Municipal Administration	2	2	3	3	0	0
政治	Dr. Sun's Outline of State Organization	3	3	0	0	3	3
官廳	Comparative Government	4*	4*	3	3	0	0
社會	Budget	3	3	0	0	5	5
鐵道	Governmental Accounting & Auditing	3	3	0	0	3	3
文德	Social Psychology	3	3	0	0	3	3
文心	Railway Finance	3	3	0	0	5	5
或財	French, German & Japanese	3	3	0	0	3	3
日		3	3	0	0	3	3
總數	Total	30	30	24	24	31	31

Including exercises

公務管理門 四年級

總數	中文		英文		科名	第一學期	第二學期
	鐘點	績點	鐘點	績點			
30	3	3	2	0	Development of Civic Institutions	3	3
24	3	1	1	0	Legislative Principles & Procedures	3	3
30	3	3	0	2	Social Insurance	3	3
23	3	1	0	2	Party Administration	0	2
3	1	0	2	0	Party Politics	0	2
3	1	0	2	0	Program for Social Reorganization	0	2
3	1	0	2	0	Civic Service Problems	0	2
3	1	0	2	0	Modern Constitutions	0	2
3	1	0	2	0	French, German or Japanese	0	2
3	1	0	2	0	Current Events & Problems	0	2
3	1	0	2	0	Seminar (with Thesis)	0	2

+ Including the period for Dr. Sun's Memorial Service  
 交通大學概況及課程一覽

交通大學概況及課程一覽

鐵道管理學院 一年級

110

學	中		英		科	
	名	英	名	第一學期	第二學期	總數
中	中文	Chinese Literature	3	3	3	3
英	英文	English Literature	3	3	3	3
黨	黨義	Party Principles & Policies	2	2	2	2
亞	亞細亞	History of Ry. Developments in Asia	2	2	2	2
商	商業	Business Mathematics	3	3	3	3
商	商業	Commercial Products	3	3	3	3
經	經濟	Principles of Economics	5*	5*	3	3
會	會計	Principles of Accounting	3	3	3	3
政	政治	Political Science	3	3	3	3
鐵	鐵道	Railway Mechanism	0	0	0	0
選	選修	Elective Subject	5	5	2	2
總	總數	Total	31	24	31	24



鐵道管理學院 一年級 選修科目

法	文	French	5*	3	5*	3
德	文	German	5*	3	5*	3
日	文	Japanese	5*	3	5*	3
俄	文	Russian (at Peking)	5*	3	5*	3

\*Including individual exercises and questions

△另加軍事訓練兩三小時

交通大學概況及課程一覽

交通大學概況及課程一覽  
鐵道管理學院 一年級

一一一

學	科 (必修科目)		第一學期		第二學期	
	鐘點	每週	鐘點	每週	鐘點	每週
中	英	名	3	3	3	3
中	文	文	3	3	3	3
英	文	文	3	3	3	3
貨	幣	及銀行學	3	3	3	3
財	政	學	3	3	3	3
公	司	理	3	3	3	3
高	等	會計學	4*	3	3	3
商	業	組織及管理	3	2	3	0
合	作	原	0	2	0	1
歐	美	鐵道發達史	2	0	0	2
客	運	運	0	2	0	3
鐵	道	運輸原理	4	0	3	0
演	說	學	0	0	0	3
鐵	道	事業組織及管理	4	3	2	0
選	修	科	3	0	0	3
目		目	3	2	1	0
總	數	十	32	23½	32	23½
		Total				

鐵道管理學院 二年級

學 科 (選修科目)

中 國 文 名	英 文 名	第一學期		第二學期	
		每 週 鐘 點	績 點	每 週 鐘 點	績 點
法 文	French	4*	3	4*	3
德 文	German	4*	3	4*	3
日 文	Japanese	4*	3	4*	3
俄 文	Russian (at Peiping)	5*	3	5*	3

\* Including individual exercises and questions or special lectures

另加軍事訓練兩三小時



鐵道管理學院 三年級

學		科 (選修科目)	
中	英	名	名
保險	Insurance	2	每 週 鐘 點
法文	French	3	2
德文	German	3	2
日文	Japanese	3	2
			每 週 鐘 點
			2
			2
			2
			2

鐵道管理 四年級 車務門

總數	鐵道管理		科名	第一學期	第二學期
	中名	英名			
	鐵道管理	Railway Accounting	3	3	3
	鐵道文獻	Railway Law	3	3	3
	鐵道運輸	Personnel Management	2	2	2
	鐵道行盤及程管	Official Documentation	2	2	2
	鐵道轉運	Cooperative Marketing & Transportation	2	2	2
	鐵道管運	Transport Co-ordination	3	3	3
	鐵道管運	Train Operation	0	0	0
	鐵道管運	Express & Transfer	0	0	0
	鐵道管運	Station & Terminal Management	1	1	1
	鐵道管運	Port & Harbour Administration	0	0	0
	鐵道管運	Air Transportation	2	2	2
	鐵道管運	Communication Administration	1	1	1
	鐵道管運	Traffic Statistics	2	2	2
	鐵道管運	Economic Theories	2	2	2
	鐵道管運	Seminar in Traffic Problem (Thesis)	2	2	2
	鐵道管運	Professional Lectures	2	2	2
Total			32	22	31

鐵道管理 四年級 財務門

總數	專家演講	鐵道財政研究及論文	經濟統計學	高等統計學	統計學	土地經濟學	估地值	預算分析	財運報告	債信制式	公文程	入事管理	鐵道會	鐵道法	中名	學科	第一學期		第二學期	
																	鐘	績點	鐘	績點
															英		32	22	32	22
															Railway Accounting Railway Law Personnel Management Official Documentary Composition Credit System Analysis of Financial Statements Budgetary Control Valuation Land Economics Statistical Reports Advanced Statistics Economic Theories Seminar in Ry. Finance (Thesis) Professional Lectures		6	3	6	3
Total																	32	22	32	22

交通大學概況及課程一覽

鐵道管理 四年級 材料門

學	中	名	英	科	
				名	鐘
鐵道會	鐵道會	鐵道會	Railway Accounting	33	33
鐵道會	鐵道會	鐵道會	Railway Law	33	33
鐵道會	鐵道會	鐵道會	Personel Management	33	33
鐵道會	鐵道會	鐵道會	Official Documentary Composition	33	33
鐵道會	鐵道會	鐵道會	Advanced Statistics	33	33
鐵道會	鐵道會	鐵道會	Purchasing	33	33
鐵道會	鐵道會	鐵道會	Storekeeping & Warehousing	33	33
鐵道會	鐵道會	鐵道會	Port & Harbour Administration	33	33
鐵道會	鐵道會	鐵道會	Commercial Documents	33	33
鐵道會	鐵道會	鐵道會	Valuation	33	33
鐵道會	鐵道會	鐵道會	Railway Materials	33	33
鐵道會	鐵道會	鐵道會	Railway Store Accounts & Statistics	33	33
鐵道會	鐵道會	鐵道會	French or German	33	33
鐵道會	鐵道會	鐵道會	Engineering Contracts	33	33
鐵道會	鐵道會	鐵道會	Seminar in Store Problems (Thesis)	33	33
鐵道會	鐵道會	鐵道會	Professional Lectures	33	33
鐵道會	鐵道會	鐵道會	Total	23	24
鐵道會	鐵道會	鐵道會		34	24



## 土木工程學院課程

- 一 本大學土木工程學院以造就土木工程專門人才爲宗旨
- 二 本學院第四年級設鐵道工程結構工程市政工程及道路工程四門
- 三 本學院各級課程及其鐘點與績點列表於後

附註 唐山工程學院課程另行印布

交通大學概況及課程一覽  
土木 engineering 學院 一年級

一一〇

學	科		名		總數*					
	第一學期	第二學期	英	中						
學	第一學期	第二學期	鐘點	每週	鐘點	國文	3	3	3	34
						英文	3	3	3	
						黨義	3	2	3	
						物理講義	4	3	3	
						物理實驗	3	3	3	
						物理講義	3	3	3	
						化學講義	3	3	3	
						化學實驗	3	3	3	
						微積分	4	4	4	
						機械圖畫	6	0	6	
						木形幾何	0	0	0	
						工廠實習	2	1	3	
						測量(一) (講授)	0	0	0	
測量(二) (實習)	0	3	3							
Total	25	35	26							

\* 另加軍事訓練兩三小時

土木工程學院 一二年級

學	中		英		科	第一學期	第二學期
	名	數	名	數			
物	物理	3	College Physics	3	物理	3	3
化	化學	3	Physics Laboratory	3	化學	3	3
量	三角	1	Chemical Analysis	1	三角	1	1
弧	乘	0	Least Square	0	乘	0	0
力	力	5	Spherical Trigonometry	5	力	5	5
圖	力	3	Mechanics	3	圖	3	3
工	力	0	Graphic Statics	0	工	0	0
工	材	4	Strength of Materials	4	工	4	4
測	程	3	Engineering Materials	3	測	3	3
測	程	3	Engineering Geology	3	測	3	3
水	(三) (講)	0	Engineering Drawing	0	水	0	0
天	(四) (講)	0	Surveying III (Lecture)	0	天	0	0
量	(實) (習)	3	Surveying IV (Field)	3	量	3	3
文	量	3	Astronomy & Geodesy	3	文	3	3
地	地	3	Hydraulics	3	地	3	3
形	測	3	Topographical Surveying Camp (Three Weeks)	3	形	3	3
測	量	3		3	測	3	3
總	數	32	Total	32	總	32	32

\* 另加軍事訓練兩三小時  
 (附註) 上學期之測量(三)(講授)及測量(實習)(四)每週各加一小時; 弧三角則暫不講授, 故此學期  
 每週鐘點實為三十三, 績點實得二十四又三分之一, 此係民二十至二十一特別辦法, 過此以後  
 即照上表教授。

交通大學概況及課程一覽

交通大學概況及課程一覽  
土木工程学院 三年級

一三三

總數	中文名稱		英文名稱		第一學期 每週 鐘點 續點	第二學期 每週 鐘點 續點
	名稱	學分	名稱	學分		
32	機械工程	3	Mechanical Engineering	3	3	3
	鐵道測量	3	Mechanical Laboratory	3	3	3
	鐵道測量	3	Railway Curves & Earthwork	3	3	3
	鐵道測量	3	Railway Surveying (Field)	3	3	3
	鐵道測量	3	Railway Construction	3	3	3
	鐵道測量	3	Material Testing	3	3	3
	鐵道測量	3	Highway Engineering	3	3	3
	鐵道測量	3	Theory of Structures	3	3	3
	鐵道測量	3	Theory of Reinforced Concrete	3	3	3
	鐵道測量	3	Structural Design	3	3	3
	鐵道測量	3	Masonry & Foundation	3	3	3
	鐵道測量	3	Surveying Computation & Mapping	3	3	3
	鐵道測量	3	Water Supplies	3	3	3
	鐵道測量	3	Reinforced Concrete Building Design	3	3	3
	鐵道測量	3	Building Construction	3	3	3
	鐵道測量	3	Engineering Economics	3	3	3
	鐵道測量	3	Railway Problems (I)	3	3	3
	鐵道測量	3	Highway Design	3	3	3
	鐵道測量	3	Railway & Hydrographic Surveying Camp (three weeks)	3	3	3
31	三星期	3		3	3	3
28		3		3	3	3
Total		32		32	32	32

(附註)上學期之材料試驗，照舊章已於上學年講授完畢，故添授天文及大地測量，每週四小時，積點四分，故第一學期每週鐘點實爲三十三，積點實得二十八分，此係民二十至二十一年特別辦法，過此以後，卽照上表教授。

交通大學概況及課程一覽  
 土木工程學院 四年級 普通課程

一二四

學	科	名	
		英	中
第一學期	鐘每週	3 3 0 0 0 3 6 2 3 0 3	3 3 0 0 0 3 6 2 3 0 3
	績點	3 1½ 0 0 0 3 4 2 1 0 3	3 1½ 0 0 0 3 4 2 1 0 3
第二學期	鐘每週	3 3 3 2 3 0 0 2 0 3 3	3 3 3 2 3 0 0 2 0 3 3
	績點	3 1½ 2 1 3 0 0 2 0 2 3	3 1½ 2 1 3 0 0 2 0 2 3
Sub-Total		23	17½
總數		22	17½

(附註)電機工程及電機工程試驗，照舊章已於上學年講授完畢，本學年下學期改添授石工及基礎學，每週鐘點四小時，績點四分，又鋼筋混凝土房屋每週三小時，績點二分，故本學年實得鐘點及績分如下

上學期 20 鐘點 績點  
 下學期 21 18½ 14½ 鐘點 績點  
 此係民二十至二十一年特別辦法，過此以後，即照上表教授。

土木工程學院 四年級 鐵道門

學 科	名 稱		英 文	總 數
	第一學期	第二學期		
中 學	鐘每	鐘每	Railway Transportation	Total
	點週	點週	Railway Signaling	
		績	Railway Yards & Terminals	
			Railway Location	
			Railway Problems (II)	
		Sub-Total		
	30	23	23 3 3 0 1 0	
	23	31	17½ 11½ 3 0 1 3	
	31	25	22 3 0 3 0 3	
	25		17½ 11½ 3 0 3 0	

交通大學概況及課程一覽

一三六

土木工程學院 四年級 構造門

學		科	
中	英	名	名
高等構造工程	Advanced Structures	2	2
橋梁工程	Bridge Engineering	2	2
高等橋梁計畫	Advanced Bridge Design	0	0
鐵道工程	Railway Engineering	0	0
鋼筋混凝土橋梁計畫	Reinforced Concrete Bridge Design	4	1
普通課程	Sub-Total	23	17½
總數	Total	31	23½
		鐘點	每週
		鐘點	每週
		積點	第一學期
		積點	第二學期



土木工程學院 四年級 市政門

學		科	
中	英	名	名
都市計畫	City Planning	鐘點	第一學期
高等道路工程	Advanced Highway Engineering	鐘點	第一學期
衛生工程試驗	Sanitary Engineering Laboratory	鐘點	第一學期
市政概況	City Government	鐘點	第一學期
鐵道工程	Railway Engineering	鐘點	第一學期
水道工程	Water Purification	鐘點	第一學期
普通課程	Sub-Total	鐘點	第一學期
總數	Total	鐘點	第一學期
		鐘點	第二學期
		鐘點	第二學期
		鐘點	第二學期
		鐘點	第二學期

交通大學概況及課程一覽

交通大學概況及課程一覽

土木工程學院 四年級 道路門

學		科		第一學期		第二學期	
名	英	鐘點	每週	名	英	鐘點	每週
道路材料試驗	Highway Material Testing	3	3	3	3	3	3
高等道路工程	Advanced Highway Engineering	3	3	3	3	3	3
都市計畫	Highway Administration	2	2	2	2	2	2
鐵路運輸	City Planning	0	0	0	0	0	0
鐵路工程	Highway Transportation & Practice	0	0	1	3	3	3
汽車道路工程	Railway Engineering	0	0	2	2	2	2
普通工程	Automobile Operation and Construction	0	0	0	0	0	0
Sub-Total		23	24	22	25½	22	25½
Total		31	31	31	31	31	31

## 機械工程學院課程

- 四 本大學機械工程學院以造就各項機械工程專門人才爲宗旨
- 五 本學院第四年級設鐵道及工業兩門
- 六 本學院各級課程及其鐘點與績點列表於後

交通大學概況及課程一覽

機械工程學院 一年級

一三〇

學	科		名	名		總		
	第一學期	第二學期		英	中			
微積	分	數	Total	中國黨義	3	3	工廠實習(鍛鐵及翻砂)	
				英文策	3	3		圖形幾何
				英文文	3	3		
				黨義講	2	2		
				物理講	4	3		
				物理驗	3	3		
				化學講	3	3		
				化學驗	3	3		
				機械圖	6	0		
				描述幾何	3	3		
				Shop Practice (Forge & Foundry)	3	3		
Calculus	4	4						
總數	34	23½	32	22½				

\*另加軍事訓練兩三小時

機械工程學院 二年級

中 學	微 分 方 程	力 學	物 理 講 授	物 理 講 授	化 學 講 授	化 學 分 析	熱 力 工 程 (I)	機 械 原 理	機 械 計 畫	機 械 原 理 畫	木 工 實 習	金 工 實 習	材 料 力 學	總 數	英 科		
															名	名	
			Differential Equations	Mechanics	College Physics	Physics Laboratory	Engineering Chemistry	Chemical Analysis	Heat Power Engineering (I)	Mechanism	Empirical Design	Kinematic Drawing	Pattern Shop	Machine Shop	Strength of Materials		
			2	4	4	3	2	2	3	6	3	0	3	0	0	30	第一學期 鐘點
			2	4	3	2	2	2	0	3	4	0	1	0	0	22	績點
			2	3	4	3	1	3	3	0	6	3	3	3	3	24	第二學期 鐘點
			2	3	3	2	1	2	3	0	3	1	1	3	3	24	績點

\* 另加軍事訓練兩三小時  
交通大學概況及課程一覽

交通大學概況及課程一覽

機械工程學院 三年級

一三二

學	中	英	科	第一學期		第二學期	
				每 週 鐘 點	鐘 點	每 週 鐘 點	績 點
熱	力	Heat Power Engineering (II)		3	3	3	2
機	械	Mechanical Laboratory		3	2	3	2
電	機	Electrical Engineering		3	3	3	3
電	機	Electrical Laboratory		3	2	3	2
工	程	Engineering Materials		3	3	0	0
機	械	Machine Design		3	3	6	3
機	械	Machine Design Theory		3	3	3	3
金	工	Machine Shop		6	3	0	0
水	工	Hydraulics		0	0	3	3
工	程	Engineering Economics		3	0	0	0
工	程	Engineering Contracts		0	2	0	0
測	量	Surveying Lecture & Field Work		0	0	4	2
成	本	Cost Accounting		0	0	3	2
總	數	Total		33	24	33	24

機械工程學院 四年級 鐵道機械門

中 名	英 名	科 名			
		第一學期	第二學期	鐘點	績點
發力廠	Power Plants	3	3	3	3
機械試驗	Mechanical Laboratory	3	3	3	3
內燃機	Internal Combustion Engines	2	2	2	2
鐵道機械工程	Railway Mechanical Engineering	3	3	3	3
鐵道機車設計	Locomotive & Car Design	7	7	7	7
鐵道管理	Railway Administration	0	0	0	0
工業管理	Industrial Management	3	3	3	3
電力輸機	Steam Turbines	3	3	3	3
電力廠	Electrical Power Plants	3	3	3	3
電車工程	Electric Railway	0	0	0	0
汽車工程	Automobile Engineering	0	0	0	0
機械工程研究(論文)	Mechanical Engineering Seminar	3	3	3	3
專家演講	Professional Lectures (Including 公文程式)	3	3	3	3
總數	Total	33	25½	33	25½

交通大學概況及課程一覽

交通大學概況及課程一覽

機械工程學院 四年級 工業機械門

學	科	名		名		名	
		英	中	英	中	鐘點	鐘點
發力廠	電力廠	Power Plants	電力廠	3	3	3	3
機械試驗	機械試驗	Mechanical Laboratory	機械試驗	2	2	2	2
內燃機	內燃機	Internal Combustion Engines	內燃機	3	3	3	3
廠房計畫	廠房計畫	Industrial Building Design	廠房計畫	7	7	7	7
發力廠計畫	發力廠計畫	Power Plant Design	發力廠計畫	4	4	4	4
輸電管理	輸電管理	Electrical Transmission	輸電管理	0	0	0	0
工業管理	工業管理	Industrial Management	工業管理	3	3	3	3
汽輪機	汽輪機	Steam Turbines	汽輪機	3	3	3	3
電力廠	電力廠	Electrical Power Plant	電力廠	3	3	3	3
汽車	汽車	Automobile Engineering	汽車	0	0	0	0
汽輪機	汽輪機	Mechanical Engineering Seminar	汽輪機	3	3	3	3
機械工程研究(論文)	機械工程研究(論文)	Professional Lectures (Including 公文程式)	機械工程研究(論文)	2	2	2	2
專家演講	專家演講		專家演講	3	3	3	3
總數	總數	Total	總數	33	24	30	22



七 本學院第一年級及第二年級課程與電機工程學院第一年級及第二年級課程相同  
由第三年級起分立機械工程班

電機工程學院課程

八 本大學電機工程學院以造就各項電機工程專門人才爲宗旨

九 本學院第四年級設電力與電信兩門

十 本學院各級課程及其鐘點與績點列表於後

交通大學概況及課程一覽

電機工程學院 一年級

一三六

學	科		名											
	第一學期	第二學期	鐘點	每週	鐘點	每週	鐘點	每週	鐘點	每週	鐘點	每週	鐘點	每週
中			3	3	3	3	3	3	3	3	3	3	3	3
國			3	3	3	3	3	3	3	3	3	3	3	3
英			2	2	2	2	2	2	2	2	2	2	2	2
黨			4	4	4	4	4	4	4	4	4	4	4	4
物			3	3	3	3	3	3	3	3	3	3	3	3
物			3	3	3	3	3	3	3	3	3	3	3	3
化			3	3	3	3	3	3	3	3	3	3	3	3
化			3	3	3	3	3	3	3	3	3	3	3	3
機			6	6	6	6	6	6	6	6	6	6	6	6
圖			0	0	0	0	0	0	0	0	0	0	0	0
工廠實習(鍛鐵及翻砂)			3	3	3	3	3	3	3	3	3	3	3	3
微積分			4	4	4	4	4	4	4	4	4	4	4	4
總數*	Total		34	28½	32	22½								

\* 另加軍事訓練兩三小時

電機工程學院 二年級

學	科		名	名																															
	英	名		鐘點	績點																														
中	微分方程式	英	Differential Equations	2	2																														
						Mechanics	4	4																											
									College Physics	3	3																								
												Physics Laboratory	2	2																					
															Engineering Chemistry	3	3																		
																		Chemical Analysis	1	2															
																					Heat Power Engineering (I)	3	3												
																								Mechanism	0	0									
																											Empirical Design	3	3						
																														Kinematic Drawing	6	0			
																																	Pattern Shop	3	3
Strength of Materials	3	3																																	
			Total	30	22																														
						34	24																												
								鐘點	績點																										
										第一學期	第二學期																								

\* 另加軍事訓練兩三小時  
 交通大學概況及課程一覽

交通大學概況及課程一覽  
 電機工程學院 三年級

學	科		名		鐘點	每週	第一學期	鐘點	每週	第二學期	鐘點			
	英	名	英	名										
中	力	工	程	(二)	熱	Heat Power Engineering (II)	3	3	3	3	3	3		
					機	Mechanical Laboratory	3	3	3	3	3	3	3	
					直	Direct Current Circuits & Machinery	1	4	3	3	3	3	3	
					流	Electrical Measurements	1	4	2	3	3	3	3	
					電	Electrical Laboratory	3	1	4	2	3	3	3	
					機	Engineering Economics	3	3	1	4	3	3	3	
					工	Machine Design	3	3	1	4	2	3	3	
					機	Elementary A. C. Circuits & Machinery	4	4	0	3	4	4	0	3
					電	Hydraulics	4	4	0	3	4	4	0	3
					工	Engineering Economics	3	0	3	0	3	4	4	0
					工	Industrial Management	3	0	3	0	3	4	4	0
					水	Surveying Lecture & Field Work	3	0	3	0	3	4	4	0
					交	Engineering Contracts	3	0	3	0	3	4	4	0
流	Cost Accounting	3	0	3	0	3	4	4	0					
電	Telephony & Telegraphy	3	0	3	0	3	4	4	0					
電	Storage Battery	3	0	3	0	3	4	4	0					
蓄		3	0	3	0	3	4	4	0	3				
池		3	0	3	0	3	4	4	0	3				
學		3	0	3	0	3	4	4	0	3				
計		3	0	3	0	3	4	4	0	3				
同		3	0	3	0	3	4	4	0	3				
習		3	0	3	0	3	4	4	0	3				
理		3	0	3	0	3	4	4	0	3				
濟		3	0	3	0	3	4	4	0	3				
學		3	0	3	0	3	4	4	0	3				
總	數	Total	32	24	33	27								

電機工程學院 四年級 電力門

中	名	英	科	
			第一學期	第二學期
交流電圈及交流電機	電機	Advanced A. C. Circuits & Machinery	鐘點	每週
電機	電機	Electrical Machine Design	鐘點	每週
電機	電機	Electrical Transmission	鐘點	每週
交流電力	電機	Alternating Current Laboratory	鐘點	每週
電機	電機	Electrical Power Plants	鐘點	每週
電機	電機	Electrical Power Plant Design	鐘點	每週
電機	電機	Electrical Railway	鐘點	每週
蒸氣	電機	Steam Power Plants	鐘點	每週
無線電	電機	Radio Lecture	鐘點	每週
無線電	電機	Radio Laboratory	鐘點	每週
無線電	電機	Internal Combustion Engines	鐘點	每週
佈電	電機	Power Distribution	鐘點	每週
電機	電機	Illumination & Photometry	鐘點	每週
電機	電機	Electrical Engineering Seminar	鐘點	每週
專家	電機	Professional Lectures	鐘點	每週
總數		Total	30	25½
			32	25½

交通大學概況及課程一覽

交通大學概況及課程一覽  
電機工程學院 四年級 電信門

一四〇

專 家 演 講	電 機 工 程 研 究	交 流 電 機 影 響	無 線 電 傳 影 響	無 線 電 信 收 發	無 線 電 計 量	無 線 電 工 程	電 話 電 報 工 程	自 動 電 報 工 程	電 話 及 電 報 工 程	輸 電 工 程	電 機 計 量	交 流 電 機 及 交 流 電 機	中 名	英 名	科		
															第一學期	第二學期	
數	數	數	數	數	數	數	數	數	數	數	數	數	鐘 點	每 週 鐘 點	鐘 點	每 週 鐘 點	
													Advanced A. C. Circuits & Machinery	4	4	4	4
													Electrical Machine Design	3	2	3	2
													Electrical Transmission	3	3	3	3
													Telephony and Telegraphy	0	0	0	0
													Automatic Telephony	2	2	2	2
													Telephone Laboratory	0	0	0	0
													Radio Engineering	3	3	3	3
													Radio Laboratory	0	2	0	2
													Radio Design	3	3	3	3
													Radio Practice	0	2	0	2
													Radio Picture & Television	3	3	3	3
													Alternating Current Laboratory	0	1	0	1
													Electrical Engineering Seminar	3	2	3	2
													Professional Lectures	3	3	3	3
													Total	30	22½	31	22½

## 八 學生概數表

本校旨在提高學生程度以期養成適用之專門建設人才對於考選學生注重成績不尙數量茲就學生隸屬大概列表如次

全校二十年度學生分隸各院科表

別	院	級	別	人 數		合 計						
				男	女							
科	學	學	院	二	18							
				一	22	2	42					
管	理	學	院	四	88	6						
				三	71	6						
				二	63	3						
				一	89	9						
				補習班	50	1	386					
土	木	工	程	學	院	四	100					
						三	149	1				
						二	116	2				
						一	100	1	469			
採		鍊		金	工	程	學	系	一	17		17
機	械	工	程	學	院	四	20					
						三	19					
						二	21					
						一	38	1	99			
電	機	工	程	學	院	四	39	1				
						三	28					
						二	44					
						一	38		150			
預	科	三	71	2	73							
暑		期		學	校		198	21	218			
總		計				1399	56	1455				

交通大學概況及課程一覽表

一四二

附註：管理學院包括北平鐵道管理學院  
 土木工程學院包括唐山工程學院土木工程學系  
 補習班附設於北平鐵道管理學院



南洋各院科學生人數表 (甲)

別 院	級 別	系 別	人 數		合 計
			男	女	
科學學院	二	數學	5		42
		物理	5		
		化學	8		
	一		22	2	
管理學院	四	車務	22		183
		財務	8	5	
		材料	4	1	
	三		47	3	
			31	1	
	一	公務	8		
		財務	14	3	
		鐵道	28	5	
土木工程學院	四	實業	8		222
		鐵道	30		
		結構	17		
	三	市政	7		
			73		
			52	1	
機械學院	四	工業	15		99
		鐵道	5		
	三		19		
			21		
電程機學院	四	電信	20	1	150
		電力	19		
	三		28		
			44		
			38		
預 科		71	2	73	
總 計			744	25	769*

交通大學概況及課程一覽表

一四三

\*東北及其他旁聽生十餘人去留無定不列登

南洋各院科學人數表 (乙)

省 別	科 別				合 計
	本 科		預 科		
	男	女	男	女	
江 蘇	319	11	30	2	362
浙 江	139	4	17		160
廣 東	48	3	11		62
福 建	38		2		40
安 徽	34	1			35
湖 南	21	2	5		28
江 西	21		3		24
四 川	16	1	1		18
廣 西	10		1		11
湖 北	7	1			8
河 北	6				6
山 東	6				6
遼 寧	4				4
雲 南	2				2
河 南	1				1
山 西	1				1
黑 龍 江	1				1
總 計	674	23	70	2	769

交通大學  
科  
入課程一覽表

一四四

唐山工程學院學生人數表 (甲)

系 別	級 別	組 別	人 數		合 計
			男	女	
土 木 工 程 學 系	四	鐵 道	29		247
		構 造	11		
		水利衛生	6		
	三	甲 組	46		
		乙 組	30	1	
	二	甲 組	38		
		乙 組	26	2	
	一	甲 組	38		
乙 組		20			
探礦冶金 工程學系	一		17		17
總 計			261	3	264

交通大學概況及課程一覽表

唐山工程學院學生人數表 (乙)

省 別	性 別		合 計
	男	女	
河 北	70	2	72
遼 寧	38		38
江 蘇	35		35
福 建	18	1	19
山 東	17		17
廣 東	16		16
江 西	11		11
四 川	11		11
浙 江	10		10
安 徽	6		6
湖 北	6		6
湖 南	6		6
廣 西	4		4
黑 龍 江	3		3
貴 州	3		4
吉 林	2		2
山 西	2		2
河 南	2		2
熱 河	1		1
總 計	261	3	264

交通大學概況及課程一覽表

一四六

北平鐵道管理學院學生人數表 (甲)

級 別	人 數		合 計
	男	女	
四	54		152
三	24	3	
二	32	2	
一	36	1	
補 習 班	50	1	51
總 計	196	7	203*

\* 東北旁聽生六十六人去留無定故未列入

交通大學概況及課程一覽表

北平鐵道管理學院學生人數表 (乙)

省 別	科 別				合 計
	本 科		補 習 班		
	男	女	男	女	
河 北	53	1	23		77
河 南	3		1		4
山 東	14	1	7	1	23
山 西	5		1		6
江 蘇	11		3		14
浙 江	5	1	3		9
安 徽	11				11
江 西	2		1		3
湖 北	4		2		6
湖 南	13				13
福 建	4		1		5
廣 東	3		1		4
貴 州	1				1
四 川	4	3	4		11
陝 西	1				1
察 哈 爾	1		1		2
綏 遠	1				1
遼 寧	5		1		6
吉 林	4		1		5
黑 龍 江	1				1
總 計	146	6	50	1	203

交通大學概況及課程一覽表

暑期學校學生人數一覽表 (甲)

	性 別	人 數
本 校	男	153
	女	3
外 界	男	198
	女	21
總	計	375

交通大學概況及課程一覽表

暑期學校各省學生人數表 (乙)

省 別	性 別		合 計
	男	女	
江 蘇	106	12	118
廣 東	79	4	83
浙 江	53		53
四 川	22	3	25
福 建	22	2	24
江 西	20		20
湖 南	12	1	13
廣 西	11		11
安 徽	9	1	10
湖 北	6	1	7
河 北	5		5
河 南	2		2
山 東	2		2
雲 南	1		1
貴 州	1		1
總 計	351	24	375

交通大學概況及課程一覽表



.8221  
-5