

外

南

錢

譜

凡例

一宋朝錢ノ初出タル宋通元寶錢ハ、周室後庭ノ錢局ニ於テ鑄造セシメシモノナレバ、錢文及錢背ノ星文・月文・直文等周通元寶錢ト異ナラズ、其手法亦一手ニ出ルヲ看ル可シ。

一蜀地平定後、其地ニアリシ銅錢ヲ京地ニ輸セシメ宋通元寶錢ヲ鑄造セシメシコトアリ。時人コレヲ平蜀錢ト呼ベリト云ヘバ、一種特種ノモノニシテ何人ニモ鑑別シ得ルモノナルベシ。故ニ今一錢ヲ新定撰出シテコレニ充ツ。

一廣穿ノ宋通ト呼ブモノ鐵錢監ノ試範錢ナリ、舊譜誤テ銅ノ小平錢トス、今改ム。

一廣穿ノ太平ト呼ブモノ亦然リ、故ニ今改ム。

一淳化元寶錢ハ、眞行草ノ三體、對錢トシテ外縁内郭一致セザルモノ多シ、蓋シ當錢對錢トシテ鑄出シタルモノニハアラザルベシ、故ニ今強テ對錢トセズ、其對ノヨキモノ、ミヲ配スルコト、セリ。

一淳化元寶ノ廣穿ト稱スルモノ、鑄錢監ノ試範錢ナリ。故ニ今改ム。縮水・反字等ハ安南ノ手類錢ナレバ本譜中ヨリ除ク。

一至道元寶錢ハ、淳化錢ヨリハ漸對ニヨロシキモノ多シト雖、亦正合ヲ危ムモノアリ、今強テ對ヲ求メズ。又龜寶・接郭・寬字等ハ安南ノ手類錢ナルヲ以テ本譜ニ掲ゲズ。

一對錢ノ名稱ハ簡ニ失シテ要領ヲ得ガタキモノアリ、故ニ其紛レ易キモノニハ、細線大字・潤線小字等鑑別ノ要點タル字句ヲ添エ、名稱ノ當ヲ得ズシテ所屬ノ如何ヲ捉ヘ難キモノニハ、異水大字・異水背大郭等主眼トスベキ題目ヲ加エテ分別シ易カラシム。

昭和八年十月

平尾聚泉識

宋朝錢泉譜其一

麗應莊 平尾聚泉編

○宋史食貨志 太祖初鑄錢。文曰宋通元寶。○續資治通鑑 建隆元年十二月。初作受命寶。鑄宋通元寶錢。

○玉海 建隆二年三月。禁鐵錫錢。

乾德五年十二月。禁惡錢。

開寶四年正月。雅州百丈縣。興置錢監。歲鑄九千餘貫。增二十鎰。

開寶九年七月。昇州言。歲鑄三十萬緡。命通判杜見素經度采銅。

○文獻通考 令雅州百丈縣置監鑄鐵錢。禁銅錢入三川。

○宋史食貨志 太宗改元太平興國。更鑄太平通寶錢。

○大學衍義補 太平興國後。又鑄太平通寶。自後改元必更鑄。以三年號爲之。

○函史 太宗時用紀元鑄錢。曰太平通寶。

○獨醒雜誌 國初江西亦有鐵錢。嘗見玉筍山玉梁觀藏經。卷尾題字。太平興國三年。新源縣胡某。使鐵錢一百二十貫。寫經六十卷。

○玉海 太平興國八年三月。奚頌請於建州鑄大鐵錢。文曰太平通寶。尋以不便罷。

○宋史食貨志 初太宗改元太平興國。更鑄太平通寶。淳化更鑄。又親書淳化元寶。作眞行草三體。後改元更鑄皆曰元寶。而冠以年號。

○玉海 淳化五年乙未。改鑄淳化元寶錢。上親書其文。作眞行草三體。自後每改元必更鑄。以三年號爲文。景德權衡式。以御書三體錢較定。

○宋史食貨志 淳化二年。宗正少卿趙安易言。嘗使蜀。見所用鐵錢至輕。云羅一匹爲錢二萬。堅請改鑄。一當十大錢。御書錢式。遣詣川峽路諸州治鑄。所在並爲下御

書錢監。諸州舊貯小鐵錢。悉輸送。官民間小錢許送。細計數給以二大錢。若改鑄未集。許民大小兼用。既而一歲。積成三千餘貫。衆皆以爲不便。送罷治鑄。

○侯鯖錄 前世錢未有草書者。淳化中太宗始以宸翰爲之。既成以賜近臣。王元之謫商於有詩云。謫官無俸突無煙。惟推琴書盡日眠。還有一般勝趙壹。囊中猶貯御書錢。

○名義攷 錢文改元更鑄。自宋太宗始。

○趙安易傳 淳化中建議。以蜀地用鐵錢。請如劉備時鑄大錢。以十當百。

○宋史太宗本紀 淳化四年。賜涪州人鐵錢三千。

○宋史食貨志 至道二年。始禁道賀州錫官。益其價。市之。以給諸路鑄錢。

○玉海 至道二年十月。池州新置錢監。賜名永豐。先是鑄之永平。歲鑄四十萬貫。今分是監。共鑄錢二十四萬貫。

○宋史食貨志 咸平元年鑄。川陝以鐵爲之。

○玉海 建州置豐國監。江州置廣寧監。

○山堂考索 咸平三年王允恭言。川陝民田之稅。改用鐵錢。十易銅錢之一。

○宋史食貨志 咸平四年。作永利監鑄錢。

○研北雜志 魏文靖云。咸平錢積二十文。重一兩。

○文獻通考 景德二年。嘉州二州鑄大鐵錢。每貫用二十五斤八兩。

○宋史食貨志 景德四年詔曰。鑄錢素有二程度。念其勞苦。特示矜賞。自五月一日至八月一日。止收半兩。歲鑄一百八十三萬貫。

○玉海 大中祥符元年六月癸巳。賜輔臣新鑄御書祥符元寶錢。

○宋史真宗本紀 大中祥符七年。益州鑄大鐵錢。

○玉海 凌策請鑄當十鐵錢。與舊錢兼行。費者錢幣請大中祥符七年。凌策等請鑄大鐵錢。每貫重一十二斤十兩。以一當十。先蜀中小鐵錢每十當一非便。別鑄大錢。

○宋史食貨志 天禧末歲鑄。鑄錢一百五萬貫。

○續通鑑長編 天禧間。建道場帝親視。以藥銀鑄大錢。

○續通鑑長編 天禧間。建道場帝親視。以藥銀鑄大錢。

○續通鑑長編 天禧間。建道場帝親視。以藥銀鑄大錢。

○續通鑑長編 天禧間。建道場帝親視。以藥銀鑄大錢。

○續通鑑長編 天禧間。建道場帝親視。以藥銀鑄大錢。

○續通鑑長編 天禧間。建道場帝親視。以藥銀鑄大錢。

○續通鑑長編 天禧間。建道場帝親視。以藥銀鑄大錢。

○續通鑑長編 天禧間。建道場帝親視。以藥銀鑄大錢。

○續通鑑長編 天禧間。建道場帝親視。以藥銀鑄大錢。

○續通鑑長編 天禧間。建道場帝親視。以藥銀鑄大錢。

○續通鑑長編 天禧間。建道場帝親視。以藥銀鑄大錢。

○續通鑑長編 天禧間。建道場帝親視。以藥銀鑄大錢。

○續通鑑長編 天禧間。建道場帝親視。以藥銀鑄大錢。

○續通鑑長編 天禧間。建道場帝親視。以藥銀鑄大錢。

○續通鑑長編 天禧間。建道場帝親視。以藥銀鑄大錢。

○續通鑑長編 天禧間。建道場帝親視。以藥銀鑄大錢。

○續通鑑長編 天禧間。建道場帝親視。以藥銀鑄大錢。

○續通鑑長編 天禧間。建道場帝親視。以藥銀鑄大錢。

○續通鑑長編 天禧間。建道場帝親視。以藥銀鑄大錢。

○續通鑑長編 天禧間。建道場帝親視。以藥銀鑄大錢。

○續通鑑長編 天禧間。建道場帝親視。以藥銀鑄大錢。

○續通鑑長編 天禧間。建道場帝親視。以藥銀鑄大錢。

○續通鑑長編 天禧間。建道場帝親視。以藥銀鑄大錢。

○續通鑑長編 天禧間。建道場帝親視。以藥銀鑄大錢。

○續通鑑長編 天禧間。建道場帝親視。以藥銀鑄大錢。

○續通鑑長編 天禧間。建道場帝親視。以藥銀鑄大錢。

○續通鑑長編 天禧間。建道場帝親視。以藥銀鑄大錢。

○續通鑑長編 天禧間。建道場帝親視。以藥銀鑄大錢。

○續通鑑長編 天禧間。建道場帝親視。以藥銀鑄大錢。

○續通鑑長編 天禧間。建道場帝親視。以藥銀鑄大錢。

○續通鑑長編 天禧間。建道場帝親視。以藥銀鑄大錢。

○續通鑑長編 天禧間。建道場帝親視。以藥銀鑄大錢。

○續通鑑長編 天禧間。建道場帝親視。以藥銀鑄大錢。

○續通鑑長編 天禧間。建道場帝親視。以藥銀鑄大錢。

○續通鑑長編 天禧間。建道場帝親視。以藥銀鑄大錢。

○續通鑑長編 天禧間。建道場帝親視。以藥銀鑄大錢。

○續通鑑長編 天禧間。建道場帝親視。以藥銀鑄大錢。

○續通鑑長編 天禧間。建道場帝親視。以藥銀鑄大錢。

○續通鑑長編 天禧間。建道場帝親視。以藥銀鑄大錢。

○續通鑑長編 天禧間。建道場帝親視。以藥銀鑄大錢。

○續通鑑長編 天禧間。建道場帝親視。以藥銀鑄大錢。

○續通鑑長編 天禧間。建道場帝親視。以藥銀鑄大錢。

○續通鑑長編 天禧間。建道場帝親視。以藥銀鑄大錢。

○續通鑑長編 天禧間。建道場帝親視。以藥銀鑄大錢。

○續通鑑長編 天禧間。建道場帝親視。以藥銀鑄大錢。

○續通鑑長編 天禧間。建道場帝親視。以藥銀鑄大錢。

○續通鑑長編 天禧間。建道場帝親視。以藥銀鑄大錢。

○續通鑑長編 天禧間。建道場帝親視。以藥銀鑄大錢。

○續通鑑長編 天禧間。建道場帝親視。以藥銀鑄大錢。

○續通鑑長編 天禧間。建道場帝親視。以藥銀鑄大錢。

○續通鑑長編 天禧間。建道場帝親視。以藥銀鑄大錢。

○續通鑑長編 天禧間。建道場帝親視。以藥銀鑄大錢。

○續通鑑長編 天禧間。建道場帝親視。以藥銀鑄大錢。

○續通鑑長編 天禧間。建道場帝親視。以藥銀鑄大錢。

○續通鑑長編 天禧間。建道場帝親視。以藥銀鑄大錢。

○續通鑑長編 天禧間。建道場帝親視。以藥銀鑄大錢。

○續通鑑長編 天禧間。建道場帝親視。以藥銀鑄大錢。

○續通鑑長編 天禧間。建道場帝親視。以藥銀鑄大錢。

○續通鑑長編 天禧間。建道場帝親視。以藥銀鑄大錢。

○續通鑑長編 天禧間。建道場帝親視。以藥銀鑄大錢。

○續通鑑長編 天禧間。建道場帝親視。以藥銀鑄大錢。

○續通鑑長編 天禧間。建道場帝親視。以藥銀鑄大錢。

○續通鑑長編 天禧間。建道場帝親視。以藥銀鑄大錢。

○續通鑑長編 天禧間。建道場帝親視。以藥銀鑄大錢。

○續通鑑長編 天禧間。建道場帝親視。以藥銀鑄大錢。

○續通鑑長編 天禧間。建道場帝親視。以藥銀鑄大錢。

○續通鑑長編 天禧間。建道場帝親視。以藥銀鑄大錢。

○續通鑑長編 天禧間。建道場帝親視。以藥銀鑄大錢。

○續通鑑長編 天禧間。建道場帝親視。以藥銀鑄大錢。

○續通鑑長編 天禧間。建道場帝親視。以藥銀鑄大錢。

○續通鑑長編 天禧間。建道場帝親視。以藥銀鑄大錢。

○續通鑑長編 天禧間。建道場帝親視。以藥銀鑄大錢。

○續通鑑長編 天禧間。建道場帝親視。以藥銀鑄大錢。

○續通鑑長編 天禧間。建道場帝親視。以藥銀鑄大錢。

○續通鑑長編 天禧間。建道場帝親視。以藥銀鑄大錢。

○續通鑑長編 天禧間。建道場帝親視。以藥銀鑄大錢。

○續通鑑長編 天禧間。建道場帝親視。以藥銀鑄大錢。

○續通鑑長編 天禧間。建道場帝親視。以藥銀鑄大錢。

○續通鑑長編 天禧間。建道場帝親視。以藥銀鑄大錢。

○續通鑑長編 天禧間。建道場帝親視。以藥銀鑄大錢。

○續通鑑長編 天禧間。建道場帝親視。以藥銀鑄大錢。

○續通鑑長編 天禧間。建道場帝親視。以藥銀鑄大錢。

○續通鑑長編 天禧間。建道場帝親視。以藥銀鑄大錢。

○續通鑑長編 天禧間。建道場帝親視。以藥銀鑄大錢。

○續通鑑長編 天禧間。建道場帝親視。以藥銀鑄大錢。

○續通鑑長編 天禧間。建道場帝親視。以藥銀鑄大錢。

○續通鑑長編 天禧間。建道場帝親視。以藥銀鑄大錢。

○續通鑑長編 天禧間。建道場帝親視。以藥銀鑄大錢。

○續通鑑長編 天禧間。建道場帝親視。以藥銀鑄大錢。

○續通鑑長編 天禧間。建道場帝親視。以藥銀鑄大錢。

○續通鑑長編 天禧間。建道場帝親視。以藥銀鑄大錢。

○續通鑑長編 天禧間。建道場帝親視。以藥銀鑄大錢。

○續通鑑長編 天禧間。建道場帝親視。以藥銀鑄大錢。

○續通鑑長編 天禧間。建道場帝親視。以藥銀鑄大錢。

○續通鑑長編 天禧間。建道場帝親視。以藥銀鑄大錢。

○續通鑑長編 天禧間。建道場帝親視。以藥銀鑄大錢。

○續通鑑長編 天禧間。建道場帝親視。以藥銀鑄大錢。

○續通鑑長編 天禧間。建道場帝親視。以藥銀鑄大錢。

○續通鑑長編 天禧間。建道場帝親視。以藥銀鑄大錢。

○續通鑑長編 天禧間。建道場帝親視。以藥銀鑄大錢。

○續通鑑長編 天禧間。建道場帝親視。以藥銀鑄大錢。

○續通鑑長編 天禧間。建道場帝親視。以藥銀鑄大錢。

○續通鑑長編 天禧間。建道場帝親視。以藥銀鑄大錢。

○續通鑑長編 天禧間。建道場帝親視。以藥銀鑄大錢。

○續通鑑長編 天禧間。建道場帝親視。以藥銀鑄大錢。

○續通鑑長編 天禧間。建道場帝親視。以藥銀鑄大錢。

○續通鑑長編 天禧間。建道場帝親視。以藥銀鑄大錢。

○續通鑑長編 天禧間。建道場帝親視。以藥銀鑄大錢。

○續通鑑長編 天禧間。建道場帝親視。以藥銀鑄大錢。

○續通鑑長編 天禧間。建道場帝親視。以藥銀鑄大錢。

○續通鑑長編 天禧間。建道場帝親視。以藥銀鑄大錢。

○續通鑑長編 天禧間。建道場帝親視。以藥銀鑄大錢。

○續通鑑長編 天禧間。建道場帝親視。以藥銀鑄大錢。

○續通鑑長編 天禧間。建道場帝親視。以藥銀鑄大錢。

○續通鑑長編 天禧間。建道場帝親視。以藥銀鑄大錢。

○續通鑑長編 天禧間。建道場帝親視。以藥銀鑄大錢。

○續通鑑長編 天禧間。建道場帝親視。以藥銀鑄大錢。

○續通鑑長編 天禧間。建道場帝親視。以藥銀鑄大錢。

○續通鑑長編 天禧間。建道場帝親視。以藥銀鑄大錢。

○續通鑑長編 天禧間。建道場帝親視。以藥銀鑄大錢。

○續通鑑長編 天禧間。建道場帝親視。以藥銀鑄大錢。

○續通鑑長編 天禧間。建道場帝親視。以藥銀鑄大錢。

○續通鑑長編 天禧間。建道場帝親視。以藥銀鑄大錢。

○續通鑑長編 天禧間。建道場帝親視。以藥銀鑄大錢。

○續通鑑長編 天禧間。建道場帝親視。以藥銀鑄大錢。

○續通鑑長編 天禧間。建道場帝親視。以藥銀鑄大錢。

○續通鑑長編 天禧間。建道場帝親視。以藥銀鑄大錢。

○續通鑑長編 天禧間。建道場帝親視。以藥銀鑄大錢。

○續通鑑長編 天禧間。建道場帝親視。以藥銀鑄大錢。

○續通鑑長編 天禧間。建道場帝親視。以藥銀鑄大錢。

○續通鑑長編 天禧間。建道場帝親視。以藥銀鑄大錢。

○續通鑑長編 天禧間。建道場帝親視。以藥銀鑄大錢。

○續通鑑長編 天禧間。建道場帝親視。以藥銀鑄大錢。

○續通鑑長編 天禧間。建道場帝親視。以藥銀鑄大錢。

○續通鑑長編 天禧間。建道場帝親視。以藥銀鑄大錢。

○續通鑑長編 天禧間。建道場帝親視。以藥銀鑄大錢。

○續通鑑長編 天禧間。建道場帝親視。以藥銀鑄大錢。

○續通鑑長編 天禧間。建道場帝親視。以藥銀鑄大錢。

○續通鑑長編 天禧間。建道場帝親視。以藥銀鑄大錢。

○續通鑑長編 天禧間。建道場帝親視。以藥銀鑄大錢。

○續通鑑長編 天禧間。建道場帝親視。以藥銀鑄大錢。

○續通鑑長編 天禧間。建道場帝親視。以藥銀鑄大錢。

○續通鑑長編 天禧間。建道場帝親視。以藥銀鑄大錢。

○續通鑑長編 天禧間。建道場帝親視。以藥銀鑄大錢。

○續通鑑長編 天禧間。建道場帝親視。以藥銀鑄大錢。

○續通鑑長編 天禧間。建道場帝親視。以藥銀鑄大錢。

○續通鑑長編 天禧間。建道場帝親視。以藥銀鑄大錢。

○續通鑑長編 天禧間。建道場帝親視。以藥銀鑄大錢。

○續通鑑長編 天禧間。建道場帝親視。以藥銀鑄大錢。

○續通鑑長編 天禧間。建道場帝親視。以藥銀鑄大錢。

○續通鑑長編 天禧間。建道場帝親視。以藥銀鑄大錢。

○續通鑑長編 天禧間。建道場帝親視。以藥銀鑄大錢。

○續通鑑長編 天禧間。建道場帝親視。以藥銀鑄大錢。

○續通鑑長編 天禧間。建道場帝親視。以藥銀鑄大錢。

○續通鑑長編 天禧間。建道場帝親視。以藥銀鑄大錢。

○續通鑑長編 天禧間。建道場帝親視。以藥銀鑄大錢。

星右穿背同



莊憲麗尾平

星左穿背同



泉吟井今

星下穿背同



莊憲麗尾平

星上穿背同



軒羊三田浦

通宋字大



莊憲麗尾平

月左上穿背同



堂泉尙田島

月右穿背同



軒羊三田浦

月左穿背同



堂泉尙田島

月下穿背同



軒羊三田浦

月上穿背同



泉吟井今

文直下穿背同



堂泉尙田島

文直上穿背同



軒羊三田浦

月右下穿背同



軒羊三田浦

月左下穿背同



庵松聽田寺

月右上穿背同



莊憲麗尾平

文直下穿背同



莊憲麗尾平

月右穿背同



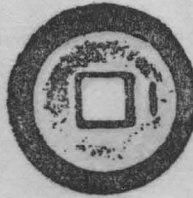
莊憲麗尾平

木凹通宋字大



莊憲麗尾平

文直右穿背同



泉吟井今

文直左穿背同



軒羊三田浦

文直右穿背同



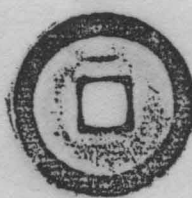
庵松聽田寺

月左上穿背同



莊憲麗尾平

月上穿背同



莊憲麗尾平

星上背輪磨同



莊憲麗尾平

郭肥背通宋字大



氏田增

星下穿背同



堂泉尙田島

郭大背同



庵松聽田寺

通宋型縮緣潤



軒羊三田浦

月上穿背同



莊憲麗尾平

通宋緣潤

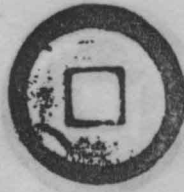


泉吟井今

三
夏
真
生
成
反

宋
朝
錢
泉
譜

月左下穿背同



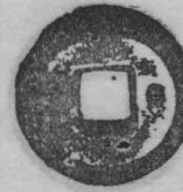
莊惠麗尾平

月右上穿背同



莊惠麗尾平

通宋元大



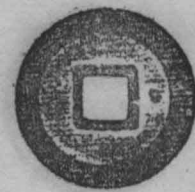
庵松聽田寺

字縮樣通宋字大



軒羊三田浦

星右穿同



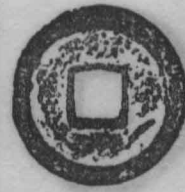
堂泉尙田島

字小爐別



堂泉尙田島

月右下穿背同



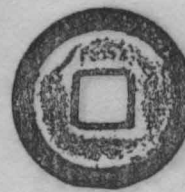
庵松聽田寺

月右上穿背同



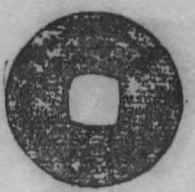
軒羊三田浦

月左上穿背同



軒羊三田浦

通宋寶狹元大



堂泉尙田島

緣細背同



莊惠麗尾平

郭肥背同



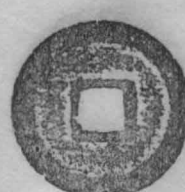
莊惠麗尾平

錢蜀平



堂泉尙田島

元幺同



莊惠麗尾平

星背字小爐別

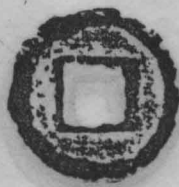


堂方直野棍

宋 朝 錢 泉 譜

四 月 泉 別 類 片

錢范試字大同



莊憲麗尾平

字大同



莊憲麗尾平

通宋木點鏡同



莊憲麗尾平

錢范試通宋鐵爐別



莊憲麗尾平

郭大背同



莊憲麗尾平

月上穿背同



泉吟井今

星左穿背同



軒羊三田浦

郭圓含背同



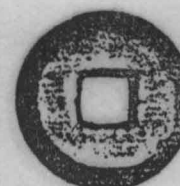
庵松聽田寺

月左穿背同



莊憲麗尾平

平太字大



莊憲麗尾平

平太字小



泉吟井今

文直左穿背輪划同



莊憲麗尾平

月上穿背輪划同



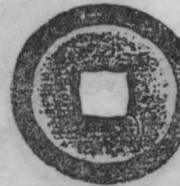
莊憲麗尾平

星左穿背輪划同



泉吟井今

起隱背同



堂泉尙田島

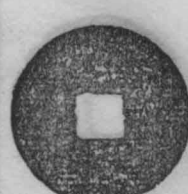
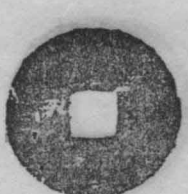
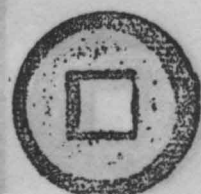
穿廣同

錢范試平太鐵

字小同

平太穿廣

緣細背同



堂蘭芝山梶

莊惠麗尾平

堂泉尙田島

軒羊三田浦

莊惠麗尾平

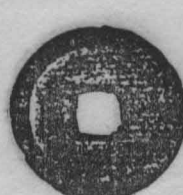
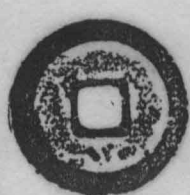
草郭廣背同

行郭廣背同

草同

行同

化淳字大緣細



莊惠麗尾平

庵松聽田寺

亭固孔村中

莊惠麗尾平

亭固孔村中

草起隱背同

行起隱背同

草寶小同

草同

行化淳緣中



堂泉尙田島

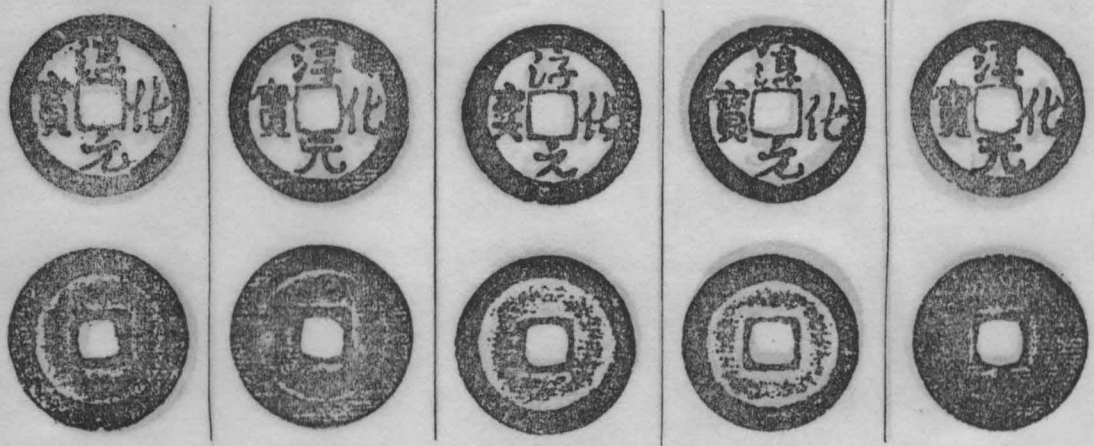
莊惠麗尾平

莊惠麗尾平

亭固孔村中

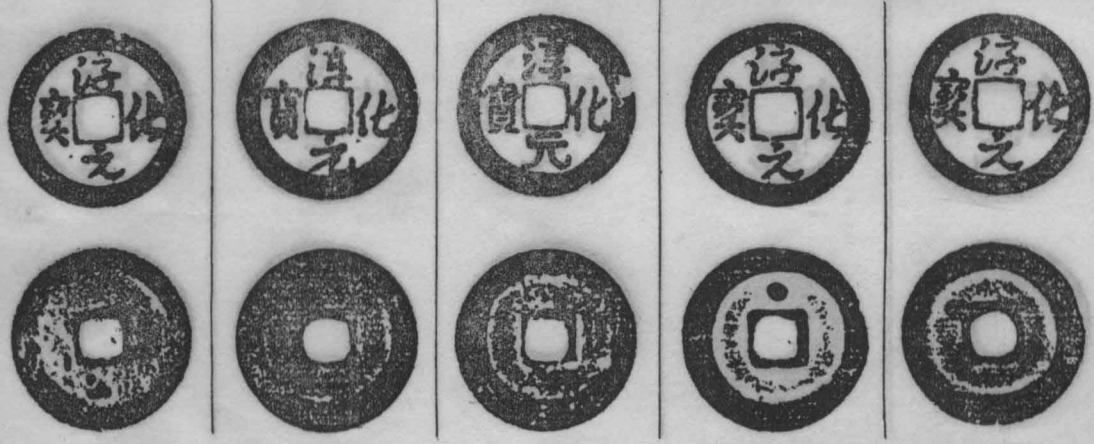
亭孔固村中

行郭大背同 郭大背同 草 同 行 同 化淳字小綠澗



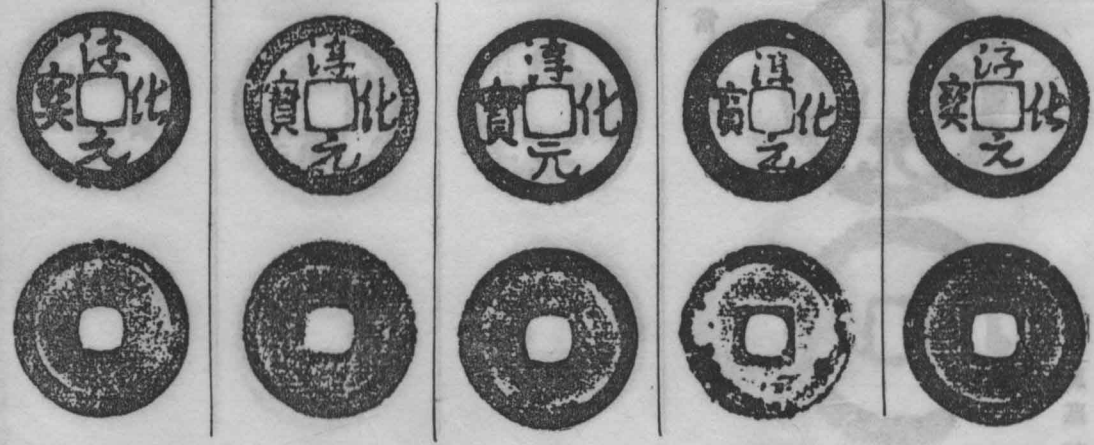
氏田增 堂泉尙田島 莊惠麗尾平 莊惠麗尾平 堂泉尙田島

草寶小同 行寶小同 寶 小 同 星上穿背同 草郭大背同



莊惠麗尾平 庵松聽田寺 庵松聽田寺 莊惠麗尾平 亭固孔村中

草 同 行 同 化淳字大水異 行綠澗大同 草郭大背同



庵松聽田寺 亭固孔村中 庵松聽田寺 莊惠麗尾平 堂泉尙田島

行元昂同

元昂同

草同

行元昂同

化淳水異



莊憲麗尾平

莊憲麗尾平

莊憲麗尾平

莊憲麗尾平

莊憲麗尾平

邊鏃背輪判同

輪判元昂同

草郭大背元昂同

郭大背元昂同

草元昂同



莊憲麗尾平

堂泉尙田島

堂泉尙田島

莊憲麗尾平

莊憲麗尾平

同當十大錢

同當十大錢

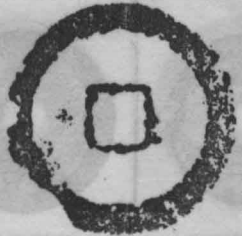
錢範試同

行化淳鑄鍊

化淳郭接



平尾麗憲莊



亭固孔村中

莊憲麗尾平

亭固孔村中

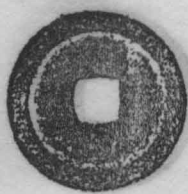
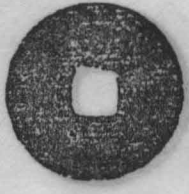
行起隱背同

起隱背同

草 同

行 同

道至緣細



堂泉尙田島

氏田增

亭固孔村中

亭固孔村中

亭固孔村中

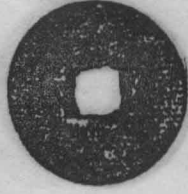
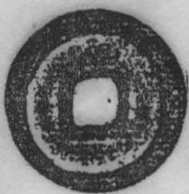
郭大背元昂同

草元昂同

行元昂同

元昂同

草起隱背同



亭固孔村中

莊惠麗尾平

亭固孔村中

庵松聽田寺

莊惠麗尾平

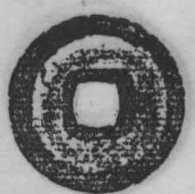
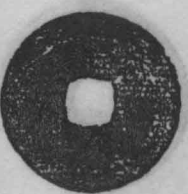
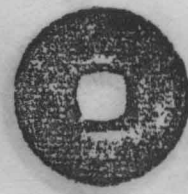
行 同

道至輪隔

行寶小元昂同

寶小元昂同

行郭大背元昂同



莊惠麗尾平

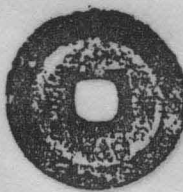
庵松聽田寺

莊惠麗尾平

堂泉尙田島

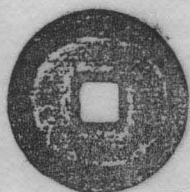
亭固孔村中

郭大背同



莊憲麗尾平

郭小背淺同



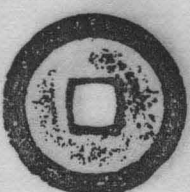
堂泉尙田島

行背深同



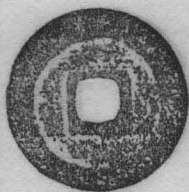
莊憲麗尾平

草郭小背同



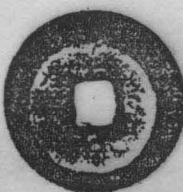
亭固孔村中

郭中背同



庵松聽田寺

道至是短



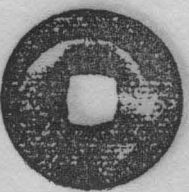
莊憲麗尾平

草起隱背同



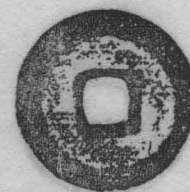
亭固孔村中

起隱背同



亭固孔村中

草郭大背同



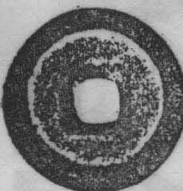
莊憲麗尾平

行郭大背同



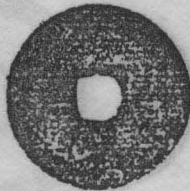
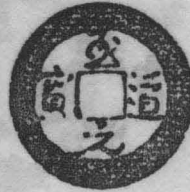
堂泉尙田島

郭大背同



庵松聽田寺

行濶平背同



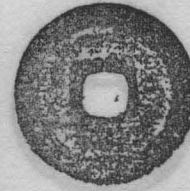
亭固孔村中

草 同



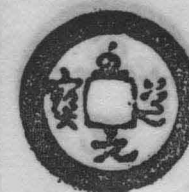
莊憲麗尾平

行道至緣濶



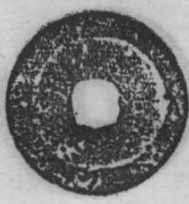
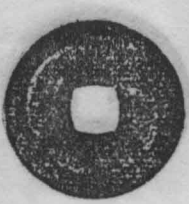
莊憲麗尾平

郭大背同



莊憲麗尾平

平咸字大 道至字織 郭大背輪連同 草輪連同 行輪連同



氏川小

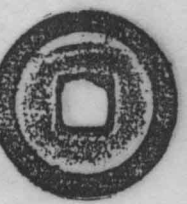
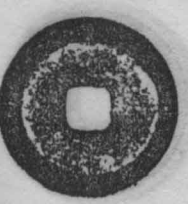
莊惠麗尾平

堂泉尙田島

庵松聽田寺

庵松聽田寺

緣濶背同 起隱背同 平咸字小 郭大背同 邊鏃背同



莊惠麗尾平

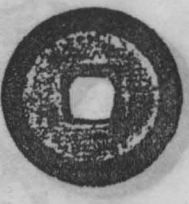
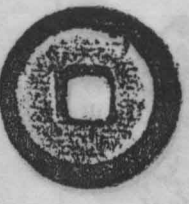
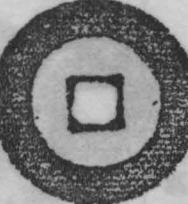
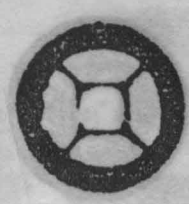
庵松聽田寺

軒羊三田浦

堂泉尙田島

莊惠麗尾平

平咸道四鑄邊 平咸輪覆爐別 寶俯同 寶足小同 平咸元降字小



莊惠麗尾平

莊惠麗尾平

莊惠麗尾平

莊惠麗尾平

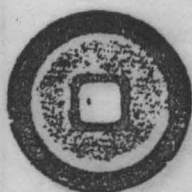
堂泉尙田島

綠細背同



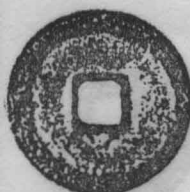
氏田增

德景緣潤



莊惠麗尾平

德景字小



庵松聽田寺

穿狹同



莊惠麗尾平

德景字大



堂泉尙田島

錢鑄大錢景德



平尾麗惠莊

鈎圓同



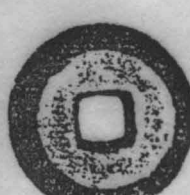
庵松聽田寺

輪划背面同



莊惠麗尾平

輪划面同



莊惠麗尾平

郭大背輪划同



莊惠麗尾平

輪划同



堂泉尙田島

符祥符進



莊惠麗尾平

輪划同



莊惠麗尾平

符祥寶元



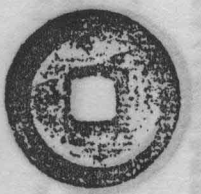
軒羊三田浦

符祥郭離



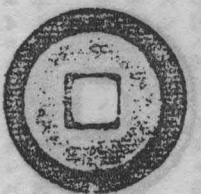
莊憲麗尾平

郭廣背同



莊憲麗尾平

符祥輪隔



堂泉尙田島

寶俯同



莊憲麗尾平

符祥元大



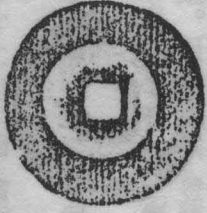
堂泉尙田島

符祥二折鑄鐵



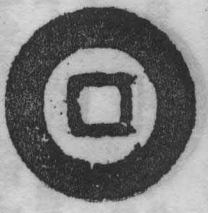
莊憲麗尾平

符祥書異鑪別



堂蘭芝山梔

寶仰同



莊憲麗尾平

符祥鑄邊



莊憲麗尾平

符祥星月背

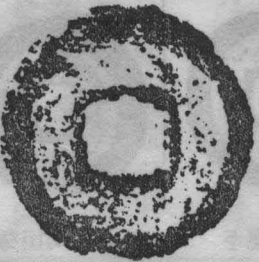


軒羊三田浦



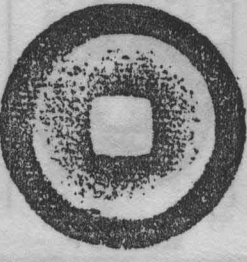
同廣穿濶字祥符

平尾麗憲莊



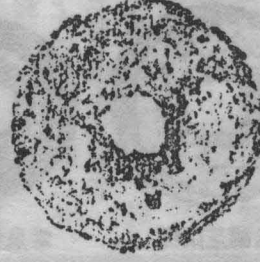
同異背試范錢

平尾麗憲莊

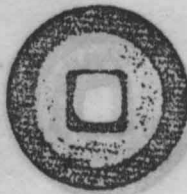


鐵鑄當三祥符

梔山芝蘭堂

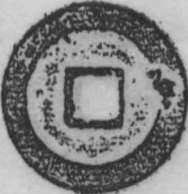


符祥走連



莊惠麗尾平

符祥走點



軒羊三田浦

郭廣背同



氏田增

符祥通楮



堂泉尙田島

字大符祥寶通



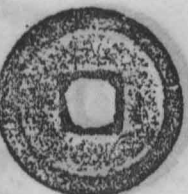
庵松聽田寺

禧天輪隔



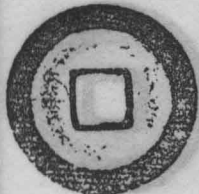
堂泉尙田島

禧天冠敝



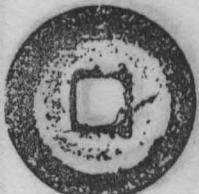
氏田增

寶俯同



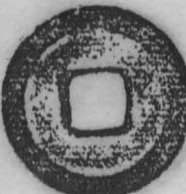
莊惠麗尾平

禧天樣正



庵松聽田寺

禧天字大緣細



莊惠麗尾平

禧天鑄鐵



堂蘭芝山棍

禧天樣符祥



堂泉尙田島

寶俯昂同



莊惠麗尾平

寶仰昂同



莊惠麗尾平

禧天樣平咸



堂泉尙田島

凡例

一天聖元寶錢ノ鑄造ヨリ錢監ニ於テ眞篆一對ノ錢ヲ鑄造スルコト、ナレリ、我邦ノ古錢家ハ疾クヨリコレヲ發見シ、對錢ト稱シ一ノ學科トシテ研究スルヲ努メ、錢譜ヲ作ルトキハ皆對錢ニテ圖示スルコト、セリ。支那ノ泉書ニハ對錢ニテ圖シタルモノナキハ對錢アルコトヲ知ラザル故ナリ。然レドモ日本ノ錢書ノ彼地ニ將來サレシモノヲ見テヨリ氣付キヤシケン我邦ヨリハ遙ニ後レテ對錢ニ留意セシモノアリ則翁宜泉ナリ。然ルニ其後今日ニ至ルモ支那ノ古錢書ニ對錢ニテ圖譜セシモノ出ザルヲ見レバ、翁氏ノ流ヲ汲ムモノナキト見ユ。幸ニ我泉貨學研究會ニ薪ヲ置ク彼國ノ古錢家數氏アレバ今後ハ對錢ノ研究モ禹域ヲ風靡スルニ至ラン、豈喜バシカラズヤ。

一天聖元寶錢ノ狹字ト稱スルモノ及縮字・長冠・長冠異書・織字・方具等ハ安南ノ手類錢中ノモノナレバ本譜中ヨリ除ク。

一明道元寶錢ノ遼勁及遼勁狹字ト稱スルモノハ安南南越後李朝太宗ノ明道年間鑄ルトコロノモノナレバ本譜ニ掲ゲズ。又異書ト稱スルモノハ安南ノ手類錢ナレバ除ク。

一皇宋通寶錢ノ小字・連輪郭・大貝寶ト稱スルモノハ安南ノ手類錢ナレバ除ク。

一總ジテ宋朝ノ本錢監ハ皆對錢トシテ鑄出シタル故ヨク對スレドモ、對ナキモノハ大概地方ノ邊鑄力或ハ安南ノ仿鑄ナリ。

一譜中舊譜附スルトコロノ名稱ヲ改メタルモノ多シ、前譜ノ例言中既ニ道破シタレバ今又贅セズ。又各錢排列ノ順序モ文字製作ニヨリ改定セリ、對ヲ改メタルモノアリ是亦新定ノ根本主意ナリ。

昭和八年十二月

平尾聚泉識

宋朝錢泉譜 其二

麗憲莊 平尾聚泉編

○宋史 天聖元年。鑄天聖元寶錢。
○宋史 天聖十年。改元明道。鑄明道元寶錢。
明道三年。改元景祐。鑄景祐元寶錢。
○宋史食貨志 景祐初。許申爲三司度支判官。建議以藥化鐵。與銅雜鑄。輕重如銅錢。法銅居三分。鐵居六分。皆有奇。贏亦得錢千。費少而利厚。詔申用其法。鑄於京師。
改元更鑄皆曰元寶。而冠以三年號。至是改元寶元。文當曰寶元元寶。仁宗特命以皇宋通寶爲文。
○文獻通考 國朝錢文。皆用元寶。而冠以三年號。爲文。及改元寶元。文當曰寶元元寶。詔學士議。因請改曰豐濟元寶。仁宗特命以皇宋通寶爲文。慶曆中始冠。以三年號。
○永樂大典 康定元年。鑄錢曰康定元寶。
○通鑑綱目 康定元年十二月。鑄當十大錢。助邊費。
○紀事本末 康定元年。皮仲容提點銅鐵錢事。建議。鑄當十錢。助邊費。
○宋史食貨志 慶曆五年。軍興陝西移用不足。始用知商州皮仲容議。採洛南

縣紅崖山虢州青水冶青銅。置阜民朱陽二監鑄錢。既而陝西都轉運使張奎。知永興軍范雍請鑄大銅錢。與小錢兼行。一當小錢十。約小錢三可鑄大錢一。
○玉海 慶曆八年。陝西所用大銅錢。以一當三。其小錢錢三當銅錢之一。
○食貨志 慶曆中。錢大鐵錢於晉澤二州。而河池饒儀號又鑄小錢。
○古夫于亭雜錄 南唐李氏鑄鐵錢。宋太宗始令收民間鐵鑄農器。給江北流民復業者。仁宗慶曆初。詔江饒池三州鑄鐵錢。助陝西經費。民苦之。後停廢。其患方息。山谷詩。紫稜可刷宜包貢。青鐵無多莫鑄錢。蓋謂之也。

○永樂大典 皇祐元年。鑄錢。曰皇祐元寶。又令陝西鑄大銅錢。鐵錢。皆以一當十。
○宋史食貨志 皇祐中。饒池江建詔五州鐵錢一百四十六萬緡。嘉祐與三州鑄大鐵錢二十七萬緡。
○玉海 至和二年三月。詔詔州峇水場。銅發令漕司益鑄錢。
○龍川志略 章察言。舊鑄至和鐵錢爲一等。新鑄折二鐵錢爲二等。
○資治通鑑長編 嘉祐四年。詔陝西。以民間多盜鑄大錢。於是現行當三大鐵錢。折本路小鐵錢三。

天狹同



堂泉尙田島

篆同



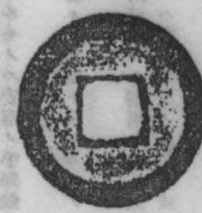
泉吟井今

天俯同



莊憲麗尾平

篆同



莊憲麗尾平

聖天字大緣細



堂泉尙田島

篆同



莊憲麗尾平

聖天郭正



亭固孔村中

篆同



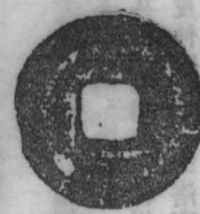
莊憲麗尾平

文起陰同



堂蘭芝山棍

篆同



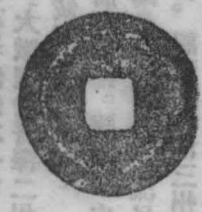
亭固孔村中

聖天郭陰



庵松聽田寺

篆同



堂泉尙田島

天俯同



莊憲麗尾平

篆同



亭固孔村中

聖天郭細



堂泉尙田島

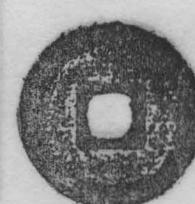
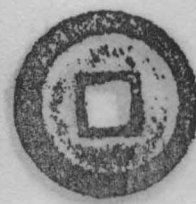
聖天郭正穿狹

郭大背同

篆 同

聖天郭廣

篆 同



氏田增

亭固孔村中

莊憲麗尾平

莊憲麗尾平

亭固孔村中

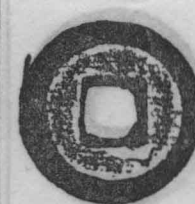
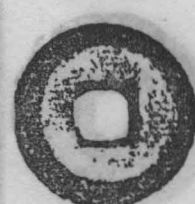
寶昂穿狹

篆 同

元 狹 同

篆 同

聖天郭細穿狹



亭固孔村中

堂蘭芝山棍

莊憲麗尾平

莊憲麗尾平

亭固孔村中

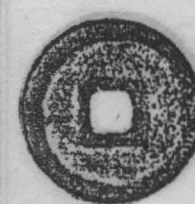
篆 同

郭小背同

篆 同

郭大背同

篆 同



庵松聽田寺

庵松聽田寺

庵松聽田寺

亭固孔村中

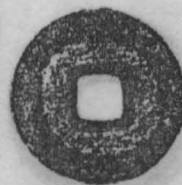
堂泉尙田島

聖天二折鑄鐵



莊憲麗尾平

聖天鑄私



亭固孔村中

篆穿廣同



亭固孔村中

起陰背同



庵松聽田寺

聖天潤平



泉月森

寶昂同



亭固孔村中

篆寶俯同



亭固孔村中

寶俯同



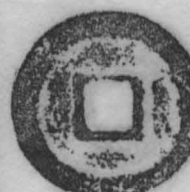
亭固孔村中

篆同



亭固孔村中

道明字大



亭孔固村中

篆同



堂泉尚田島

緣潤同



堂泉尚田島

篆同



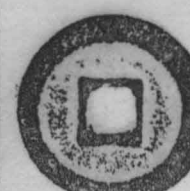
莊憲麗尾平

道明元潤



庵松聽田寺

篆同



亭固孔村中

篆郭小背寶昂同



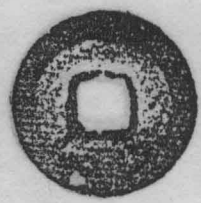
庵松聽田寺

篆寶昂同



亭固孔村中

郭小背同



莊惠麗尾平

篆同



莊惠麗尾平

道明郭陰



亭固孔村中

篆寶直同



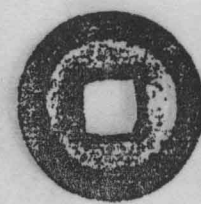
亭固孔村中

篆同



莊惠麗尾平

郭大背同



莊惠麗尾平

篆同



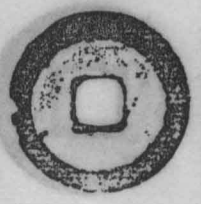
亭固孔村中

道明郭細



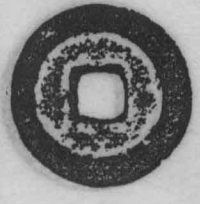
亭固孔村中

寶小同



莊惠麗尾平

篆同



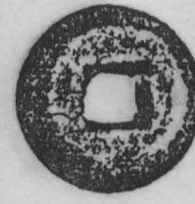
庵松聽田寺

道明穿狹



堂泉尙田島

篆同



莊惠麗尾平

道明郭廣



庵松聽田寺

篆 同

郭大背同

篆 同

道明潤平

篆 同



堂泉尙田島

亭固孔村中

亭固孔村中

莊惠麗尾平

亭固孔村中

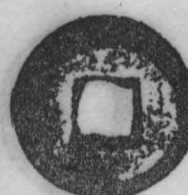
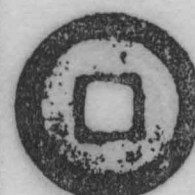
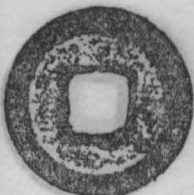
祐景穿廣

篆 同

祐景出四

篆 同

祐景寶離



莊惠麗尾平

堂泉尙田島

堂泉尙田島

亭固孔村中

亭固孔村中

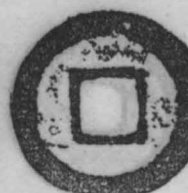
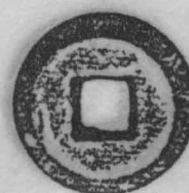
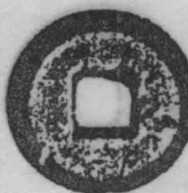
篆 同

元降同

篆 同

祐景郭細

篆 同



亭固孔村中

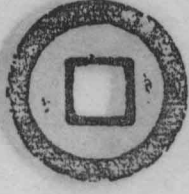
堂泉尙田島

莊惠麗尾平

莊惠麗尾平

亭固孔村中

同篆穿廣



亭固孔村中

篆同



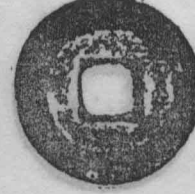
亭固孔村中

輪磨同



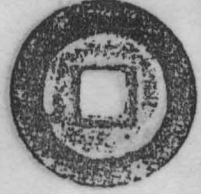
亭固孔村中

篆同



莊惠麗尾平

祐景緣潤



齋鮮麗吉西

篆同



亭固孔村中

祐景穿狹



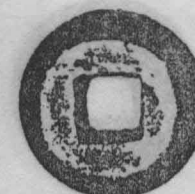
莊惠麗尾平

祐景緣細背



亭固孔村中

篆同



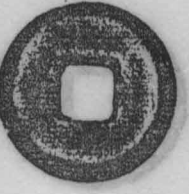
亭固孔村中

祐景文起陰



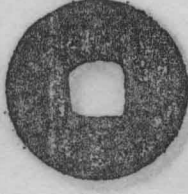
莊惠麗尾平

篆同



堂泉尙田島

通長同



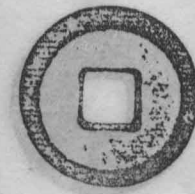
莊麗惠尾平

通短同



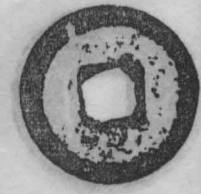
亭固孔村中

篆同



堂泉尙田島

宋皇字大書隸



莊惠麗尾平

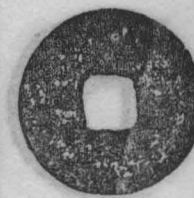
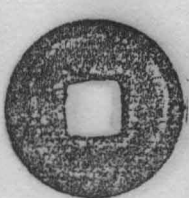
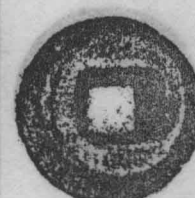
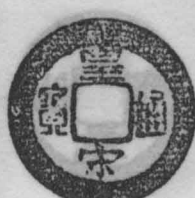
宋皇木

郭大背綠潤同

綠潤同

篆同

寶仰同



亭固孔村中

氏田增

亭固孔村中

莊慈麗尾平

庵松聽田寺

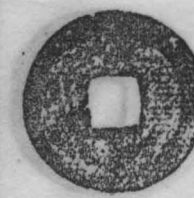
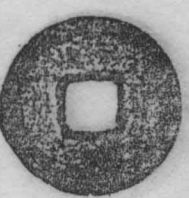
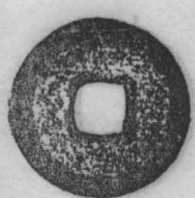
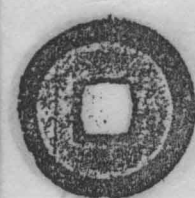
通仰郭連同

篆同

郭連同

篆同

郭離同



堂泉尙田島

莊慈麗尾平

石臥田肥

莊慈麗尾平

莊慈麗尾平

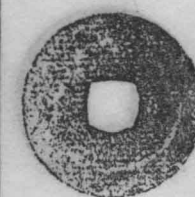
篆同

字昂通行同

篆同

通行同

篆同



亭固孔村中

亭固孔村中

莊慈麗尾平

莊慈麗尾平

氏田增

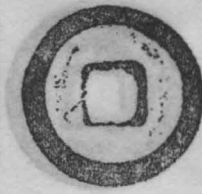
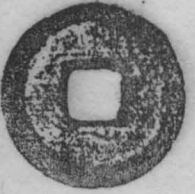
篆 同

宋皇書楷

篆 同

郭陰通楷同

同 通 楷 同



亭固孔村中

亭固孔村中

亭固孔村中

亭固孔村中

亭固孔村中

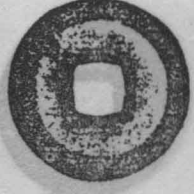
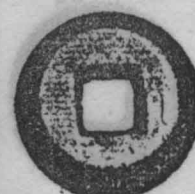
出四通小同

篆 同

寶大通小同

篆 同

寶狹通小同



莊惠麗尾平

亭固孔村中

亭固孔村中

莊惠麗尾平

齊鮮麗吉西

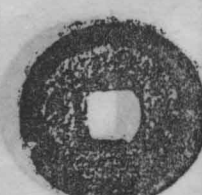
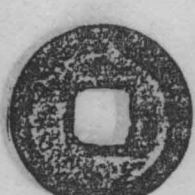
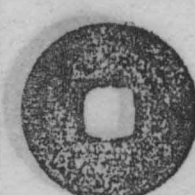
篆 同

郭陰通小同

篆 同

郭廣出四通小同

篆 同



堂泉尙田島

莊惠麗尾平

堂泉尙田島

莊惠麗尾平

莊惠麗尾平

緣濶寶降郭細同



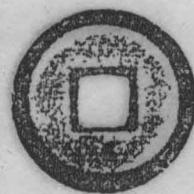
莊憲麗尾平

篆同



莊憲麗尾平

寶降郭細同



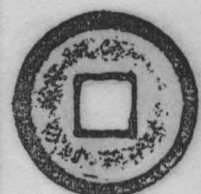
莊憲麗尾平

篆同



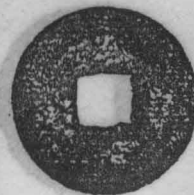
莊憲麗尾平

宋皇郭細同



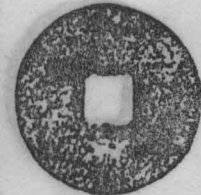
莊憲麗尾平

宋退同



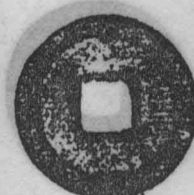
莊憲麗尾平

濶平同



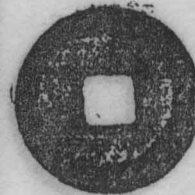
庵松聽田寺

篆同



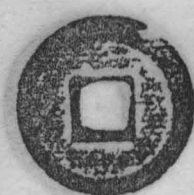
莊憲麗尾平

宋皇緣濶



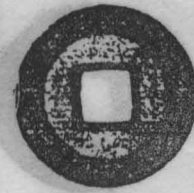
莊憲麗尾平

篆同



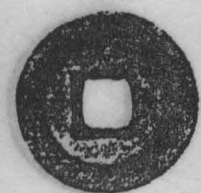
莊憲麗尾平

篆寶昂濶平同



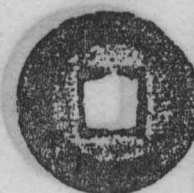
亭固孔村中

篆穿狹緣濶背同



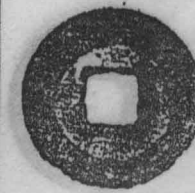
莊憲麗尾平

篆同



莊憲麗尾平

緣濶背濶平同



莊憲麗尾平

篆同



莊憲麗尾平

宋皇穿狹



莊憲麗尾平

篆同



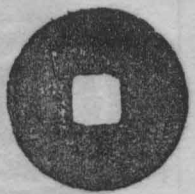
亭固孔村中

郭離通同



亭固孔村中

篆同



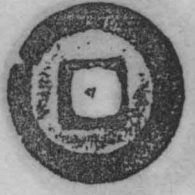
莊憲麗尾平

通陰皇狹同



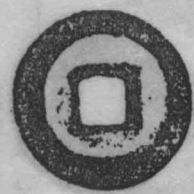
莊憲麗尾平

篆同



莊憲麗尾平

郭廣背緣潤同



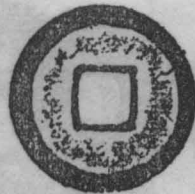
莊憲麗尾平

篆同



庵松聽田寺

宋皇通頭陰



莊憲麗尾平

篆同



莊憲麗尾平

宋皇通頭



堂泉尙田島

宋皇通寬



亭固孔村中

宋大同



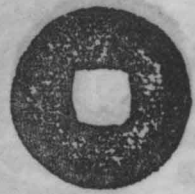
亭固孔村中

宋皇字縮



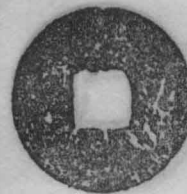
亭固孔村中

宋皇通廣



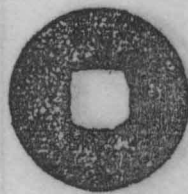
亭固孔村中

篆 同



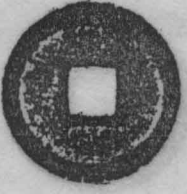
庵松聽田寺

宋皇穿廣



莊惠麗尾平

篆 同



莊惠麗尾平

宋皇通大



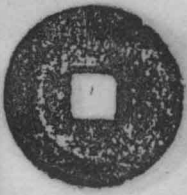
莊惠麗尾平

寶昂同



堂泉尙田島

綠 潤 同



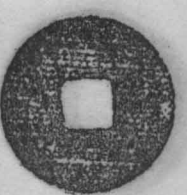
莊惠麗尾平

篆 同



亭固孔村中

宋皇字瘦



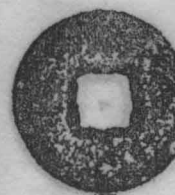
亭固孔村中

篆 同



庵松聽田寺

宋皇通隸穿廣



莊惠麗尾平

樣 小 同



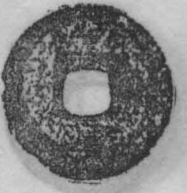
莊惠麗尾平

宋皇鑄鐵



堂蘭芝山梔

宋皇冠異



莊惠麗尾平

宋皇寶狹



莊惠麗尾平

篆 同



庵松聽田寺

鐵鑄康定



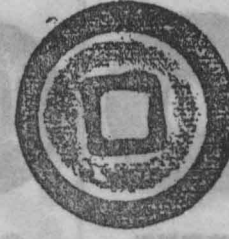
平尾麗惠莊



循讀慶曆



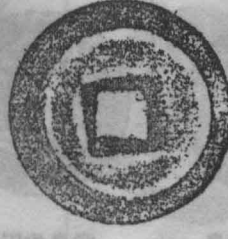
今井吟泉



同 仰寶



上林氏



同 背廣郭



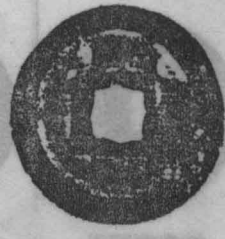
平尾麗惠莊



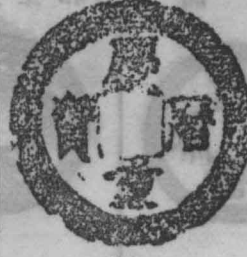
同 仰重



寺田聽松庵



同 鐵鑄



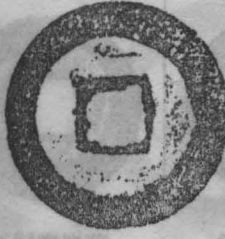
平尾麗惠莊



對讀慶曆



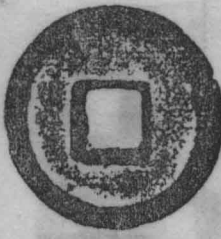
西吉麗鮮齋



同 廣穿



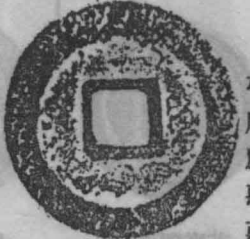
寺田聽松庵



同 潤綠



平尾麗惠莊



同 潤綠背小郭



今井吟泉



同 潤綠背大郭



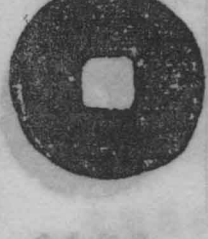
平尾麗惠莊



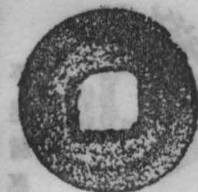
私鑄慶曆



寺田聽松庵



元垂同



氏田增

篆同



莊惠麗尾平

至俯同



堂泉尙田島

篆同



堂泉尙田島

和至穿廣



莊惠麗尾平

寶狹同



莊惠麗尾平

篆同



堂泉尙田島

和至穿狹



庵松聽田寺

和仰同



莊惠麗尾平

篆同



莊惠麗尾平

和至制美



莊惠麗尾平

篆穿狹同



氏田增

篆同



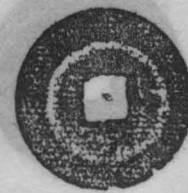
莊惠麗尾平

和至郭陰



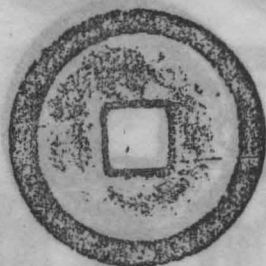
堂泉尙田島

篆同



泉吟井今

和至三當



堂蘭芝山梶

起陰背同



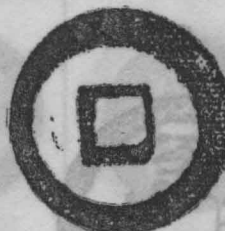
亭固孔村中

折二至和



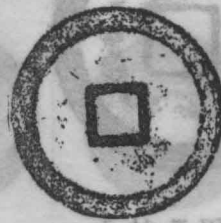
平尾麗惠莊

同深背



平尾麗惠莊

同退寶



梶山芝蘭堂

篆同



堂泉尙田島

篆同



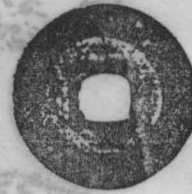
堂泉尙田島

篆疋異同



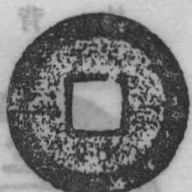
亭固孔村中

和至寶通



庵松聽田寺

通隸同



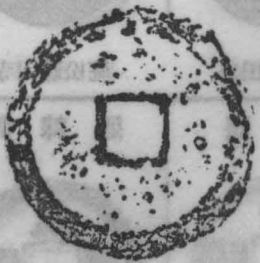
莊惠麗尾平

篆郭廣背通隸同



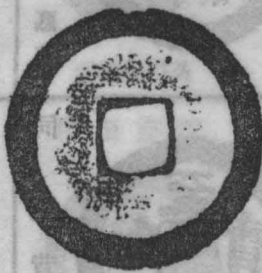
莊惠麗尾平

鑄鐵同



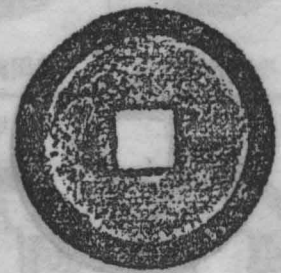
堂蘭芝山棍

背深同



莊憲麗尾平

背三淺同



莊憲麗尾平

坊背同



亭固孔村中

貌背同



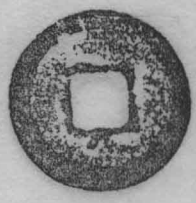
亭固孔村中

郭廣背鑄鐵同



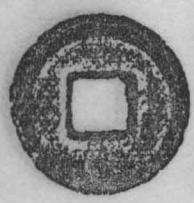
莊憲麗尾平

元昂郭肥同



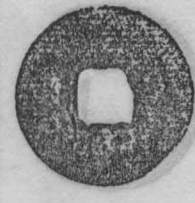
亭固孔村中

篆 同



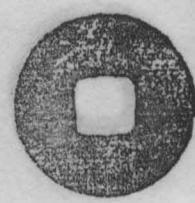
莊憲麗尾平

郭 肥 同



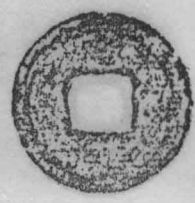
堂泉尙田島

篆 同



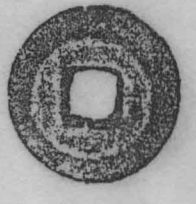
堂泉尙田島

祐嘉字小穿廣



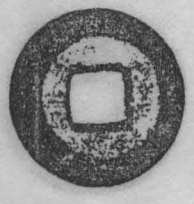
莊憲麗尾平

祐嘉穿狹樣小



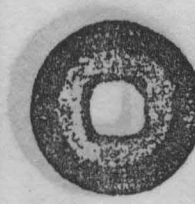
堂泉尙田島

篆 同



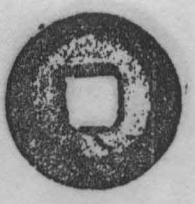
莊憲麗尾平

元 仰 同



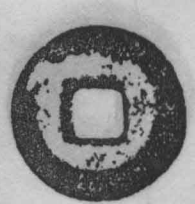
莊憲麗尾平

篆 同



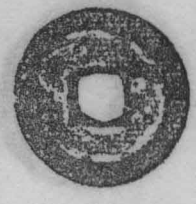
亭固孔村中

祐嘉穿廣樣小



亭固孔村中

祐嘉寶長



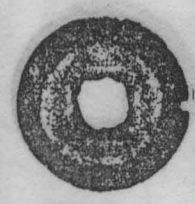
堂泉尙田島

祐嘉嘉仰



氏田增

篆 同



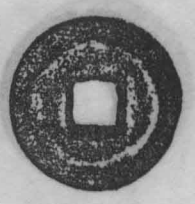
亭固孔村中

嘉 俯 同



亭固孔村中

篆 同



庵松聽田寺

祐嘉字潤



亭固孔村中

郭廣背同



堂泉尙田島

郭小背同



泉月森

祐嘉制美



泉吟井今

祐嘉元昂



亭固孔村中

祐嘉字小



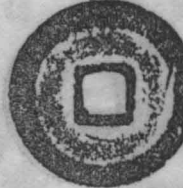
亭固孔村中

祐嘉寶足大



亭固孔村中

祐嘉祐潤



亭固孔村中

元潤同



亭固孔村中

寶俯同



亭固孔村中

篆穿狹同



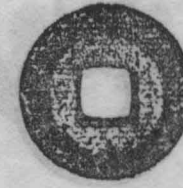
氏田增

篆通俯同



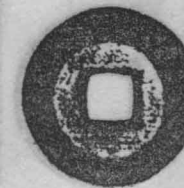
莊惠麗尾平

篆同



堂泉尙田島

書隸祐嘉寶通



庵松聽田寺

元潤同



亭固孔村中

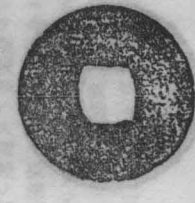
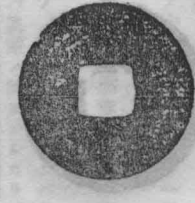
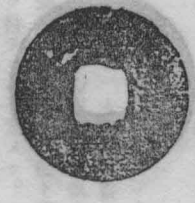
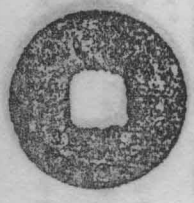
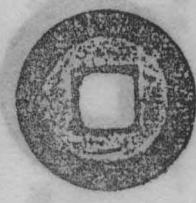
祐嘉通隸

篆同

寶直穿廣同

篆同

穿廣同



莊惠麗尾平

莊惠麗尾平

堂泉尙田島

庵松聽田寺

庵松聽田寺

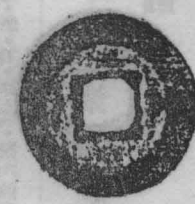
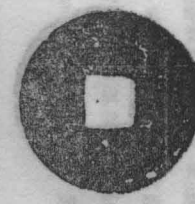
禿平祐狹同

篆同

祐狹同

篆寶大同

篆大同



亭固孔村中

亭固孔村中

庵松聽田寺

庵松聽田寺

莊惠麗尾平

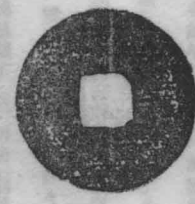
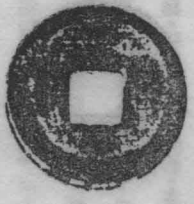
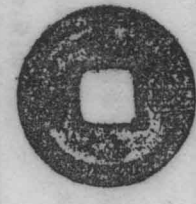
篆同

寶俯起陰背同

篆同

起陰背同

篆緣潤祐狹同



莊惠麗尾平

庵松聽田寺

庵松聽田寺

堂泉尙田島

堂泉尙田島

示正同



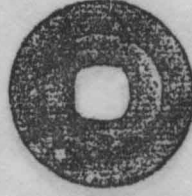
莊憲麗尾平

篆同



庵松聽田寺

寶俯同



堂泉尙田島

篆同



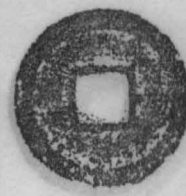
莊憲麗尾平

祐嘉綠濶



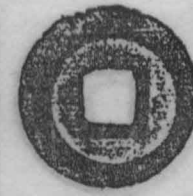
庵松聽田寺

吉大同



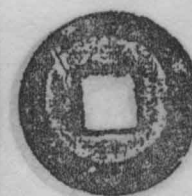
亭固孔村中

篆同



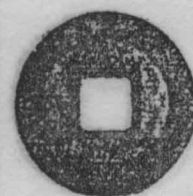
堂泉尙田島

寶俯同



莊憲麗尾平

篆同



莊憲麗尾平

祐嘉毛點失



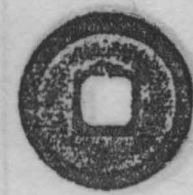
堂泉尙田島

篆同



莊憲麗尾平

寶俯吉大同



莊憲麗尾平

篆同



亭固孔村中

寶仰吉大同



亭固孔村中

篆同



亭固孔村中

凡例

- 一 治平錢ハ至和・嘉祐ト、同ジク元寶・通寶ノ二種アリテ、大樣錢類ト小樣錢類ト判然區別サル、コト著シルシキヲ特長トス。此式ハ次ノ熙寧・元豐・元祐・元符ニ其反應ヲ見ル、故ニ今大樣治平・小樣治平ノ二大別トシテ掲出ス。而シテ通寶類ハ大樣錢ノ錢監ノ出ニアラザルヲ見ル可シ。
- 一 治平元寶ノ小字ト云フモノ安南ノ手類錢中ノ一員ナレバ此諸ヨリ除ク。
- 一 熙寧元寶錢モ亦治平錢ノ如ク大樣熙寧・小樣熙寧ノ二大別トス。
- 一 熙寧元寶ノ小樣ト云フモノ、廣熙ノ小樣ナレバ其後ニ出ス、蓋シ私鑄錢ナレバ夙案ノ對ヨロシカラズ。故ニ強テ對トセズ、其篆書ノモノハ潤縁トシテ詳録ス。
- 一 熙寧元寶背文アルモノ、文字明瞭ナラザルモノ多ク判讀シ難キモ、吾邦ニテハ衡トシ、支那ノ泉書ニハ衡トス。衡ナラバ衡州、衡ナラバ衡州ニシテ俱ニ錢監アリ。衡州ハ熙寧監ト云ヒ、衡州ハ黎陽監ト云フ。文字明瞭ナルモノ、出ルヲ待テコレヲ定メン。
- 一 熙寧元寶ノ省冠・異元・異元潤縁ハ安南ノ手類錢中ノモノナレバ此諸ヨリ除去ス。
- 一 熙寧錢當十、當三ノ二種ハ對錢トシテハ作ラレザリシガ如シ、折ニ至テモ對甚好ロシカラズ、故ニ強ヒテ對ヲ寛メズ。
- 一 熙寧錢鑄額ノモノハ皆錢文ヲ通寶トス、故ニ今通寶熙寧ノ語ヲ用キズ。
- 一本譜モ亦舊譜ノ對ノアシキヲ訂正シ、名稱ノ允當ナラザルモノヲ改メタリ、舊譜ト對照シテ首肯セラレシコトヲ望ム。

昭和九年二月

平尾聚泉識

宋朝錢泉譜 其三

麗應莊 平尾聚泉編

○宋史食貨志 治平中。鑄池。江。建。詔。儀六州鑄錢。一百七十萬緡。而嘉。邛以率買鐵炭爲擾。自嘉祐四年。停鑄十年。以休民力。至是獨興州鑄三萬緡。時興元府西縣鑄置濟遠監。而詔州天興銅大發。歲采二十五萬貫斤。詔即其州置永通監。後濟遠監廢。儀州博濟監既廢。復置。

○玉海 治平四年。置惠州阜民監。

○宋史 熙寧元年鑄錢。曰熙寧元寶又重寶。

○古今所見錄 神宗熙寧四年。陝西轉運使皮公弼曰。

頃歲西邊用兵。始鑄當十錢。後兵罷多盜鑄者。乃以當三。又減作當二行之。至是銅費相等。盜鑄衰息。請以舊銅鑄當二。從之。折二錢遂行天下。

○玉海 熙寧二年七月。陝西興元置鑄錢監。

六年六月。行折二錢。七月詔京西。淮。荆。江西。荆。湖。

六路各置鑄錢監一。

七年三月。以永興鑄折二錢。備西河之用。又置黎陽。

監於衡州。

八年。商。號。洛南增置三監。鄆。鄆。置二監。九月。岷。

州置監。十一月。進熙河當二鐵錢。

九年六月。罷折二錢。

○宋史食貨志 熙寧初。同華二州積小鐵錢凡四十萬緡。詔賜河東以鐵償之。

四年。陝西轉運副使皮公弼奏。自折二錢。銅費相當。

盜鑄衰息。請以舊銅鑄。詔聽之。自是折二錢遂

行於天下。後乃詔京西。淮南。兩浙。江南。荆湖五路。各

置鑄錢監。江西。湖南十五萬緡。餘路十萬緡爲額。又以

置鑄錢監。江西。湖南十五萬緡。餘路十萬緡爲額。又以

興國。陸。衡。舒。鄂。惠州。既置監六。通舊十六監。水陸

回遠增提點之官。時諸路大率務於增額。詔惠州永通。

阜民監。舊額八十萬。至七年。增三十萬。及折二凡五

十萬。後衡州黎陽監歲增折二凡五萬緡。西京阜財監。歲

增二市易本錢凡十萬緡。興州濟衆監歲增二七萬二千餘緡。

陝西博濟。濟遠。永通三監。各歲增二五萬緡。而隴州置

神泉。徐州則置寶豐。梧州以鉛錫易得。萬州以多鐵

鐵。皆置監。又詔秦鳳等路。即鳳翔府斜谷置監。以

向所鑄錢青銅夾錫應易毀罷之。然私錢往往雜用

不能禁。至是乃詔禁私鑄惡錢不堪用者。別爲模

以鑄。商。號。洛南增置三監。鄆。鄆。置兩監。通。永。興。

華。河中。陝舊監爲九。以給改鑄。永。興。鄆。耀。河中。

陝去鐵治。遠。聽改鑄一年。罷。商。洛南。號最近鐵治。

聽久置。鄆州等五監。餘罷改鑄。并其工作歸永。興等

四監。專鑄大錢。所鑄大鐵錢約補及。所廢舊錢及可

以待交子所用而止。

八年詔。河東鑄錢七十萬緡外增鑄小錢三十萬緡。初薛

向鑄鐵錢於陝西。後彥先鑄於廣南。民不任用。乃詔

京師畿內。並罷其行於四方如故。

元降同 篆 同 平正同 篆 同 字正平治樣大



庵松聽田寺

亭固孔村中

亭固孔村中

莊惠麗尾平

庵松聽田寺

篆 同 平斜外同 篆 同 平柱彎同 篆 同



氏田增

亭固孔村中

亭固孔村中

亭固孔村中

昂昂枚

篆 同 治進平大同 篆 同 平大同 篆 同 篆 同



莊惠麗尾平

莊惠麗尾平

亭固孔村中

莊惠麗尾平

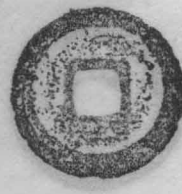
堂泉尙田島

篆元俯樣正同



莊憲麗尾平

元仰樣正同



莊憲麗尾平

篆 同



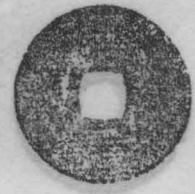
堂泉尙田島

樣正平治樣小



亭固孔村中

篆手樣大



亭固孔村中

治 昂 同



莊憲麗尾平

篆 同



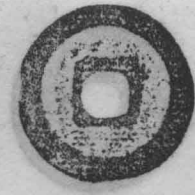
莊憲麗尾平

郭反背同



堂泉尙田島

篆 同



莊憲麗尾平

寶長樣正同



泉吟井今

篆郭小背同



亭固孔村中

篆 同



庵松聽田寺

平退緣濶同



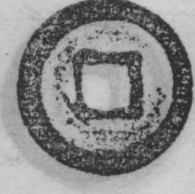
亭固孔村中

治進郭反背同



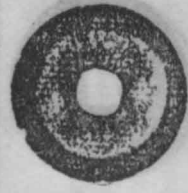
亭固孔村中

篆 同



亭固孔村中

篆郭大背同



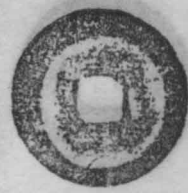
莊憲麗尾平

篆 同



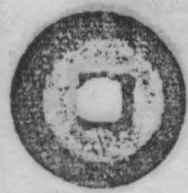
莊憲麗尾平

平長緣潤同



莊憲麗尾平

篆郭小背同



莊憲麗尾平

平治緣潤大



莊憲麗尾平

寶仰緣細同



亭固孔村中

篆 同



亭固孔村中

元進緣細同



亭固孔村中

篆 同



亭固孔村中

緣細同



亭固孔村中

元進平降緣細同



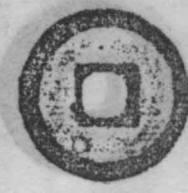
亭固孔村中

篆 同



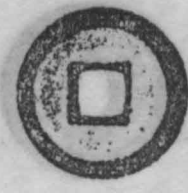
亭固孔村中

平降緣細同



亭固孔村中

篆 同



亭固孔村中

寶俯緣細同



亭固孔村中

寶降緣細同



亭固孔村中

篆 同



亭固孔村中

寶昂治昂緣細同



亭固孔村中

篆 同



亭固孔村中

寶昂緣細同



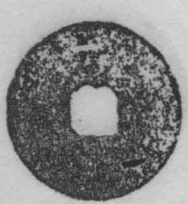
亭固孔村中

鑄 鐵 同



莊惠麗尾平

緣潤水小同



堂古尙荻赤

水 小 同



庵松聽田寺

平 治 鑄 邊



莊惠麗尾平

篆 同



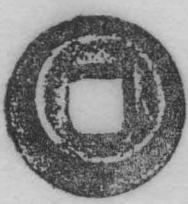
亭固孔村中

平 昂 同



亭固孔村中

篆 同



泉吟井今

平 治 通 短



亭固孔村中

篆 同



泉吟井今

平 治 通 長



堂泉尙田島

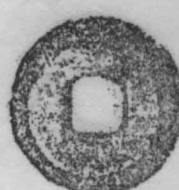
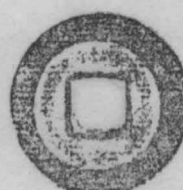
大 通 治 平

篆 同

同 退 治

同 進 治

篆 同



中 村 孔 固 亭

中 村 孔 固 亭

中 村 孔 固 亭

增 田 氏

增 田 氏

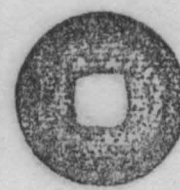
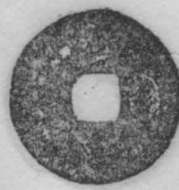
長 通 鐵 鑄

同 仰 通

潤 綠 直 通

同 俯 寶 篆

篆 同



平 尾 麗 惠 莊

中 村 孔 固 亭

寺 田 聽 松 庵

中 村 孔 固 亭

島 田 尚 泉 堂

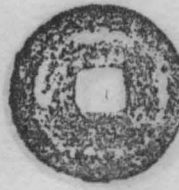
同 俯 元

篆 同

同 仰 寶

篆 同

大 樣 熙 寧 細 緣 字



中 村 孔 固 亭

中 村 孔 固 亭

平 尾 麗 惠 莊

中 村 孔 固 亭

中 村 孔 固 亭

篆 同

元 退 同

篆 同

元 進 同

篆 同



莊憲麗尾平

堂泉尙田島

莊憲麗尾平

莊憲麗尾平

庵松聽田寺

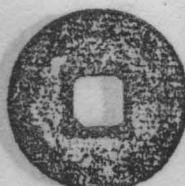
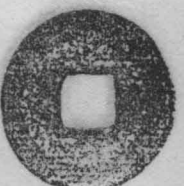
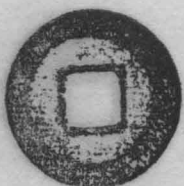
文 決 郭 廣 同

篆 同

穿 廣 同

篆 同

字 小 同



庵松聽田寺

莊憲麗尾平

亭固孔村中

莊憲麗尾平

莊憲麗尾平

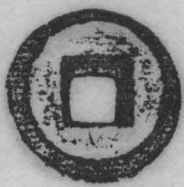
文 決 郭 細 同

元 仰 同

篆 同

寶 俯 同

篆 同



亭固孔村中

莊憲麗尾平

庵松聽田寺

莊憲麗尾平

亭固孔村中

篆 同 元進文決郭細同 篆 同 寶仰文決郭細同 篆 同



莊惠麗尾平

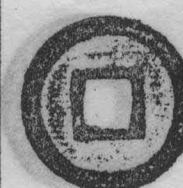
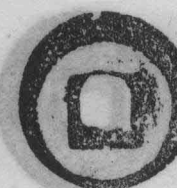
亭固孔村中

亭固孔村中

亭固孔村中

庵松聽田寺

寶仰昂文決郭細同 寶昂文決郭細同 篆 同 元退文決郭細同 元仰進文決郭細同



莊惠麗尾下

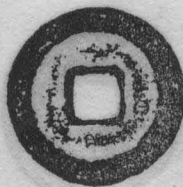
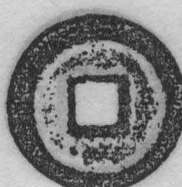
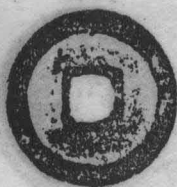
亭固孔村中

堂泉尚田島

亭固孔村中

亭固孔村中

篆 同 郭大背同 篆 同 寧熙元挑兩同 寶俯昂文決郭細同



莊惠麗尾平

庵松聽田寺

泉吟井今

莊惠麗尾平

莊惠麗尾平

寶短元濶同

篆 同

字大元濶同

篆 同

元濶寧熙樣小



亭固孔村中

亭固孔村中

亭固孔村中

亭固孔村中

亭固孔村中

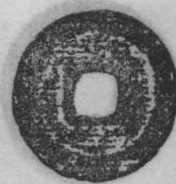
篆郭廣背元長狹同

篆 同

元長狹同

篆 同

元短離同



泉吟井今

亭固孔村中

堂泉尙田島

亭固孔村中

堂泉尙田島

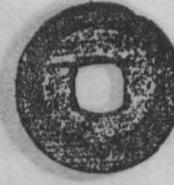
篆緣濶型縮同

型縮同

篆 同

寧熙熙廣同

穿廣元長狹同



亭固孔村中

亭固孔村中

堂泉尙田島

堂泉尙田島

氏田增

元俯同



庵松聽田寺

篆同



莊憲麗尾平

寧熙熙狹同



莊憲麗尾平

字縮手熙廣同



亭固孔村中

郭廣背同



亭固孔村中

寧熙出四背同



莊憲麗尾平

篆同



亭固孔村中

寧熙濶平同



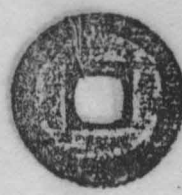
莊憲麗尾平

篆星面同



莊憲麗尾平

篆同



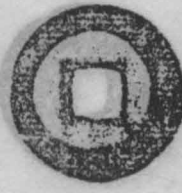
莊憲麗尾平

篆同



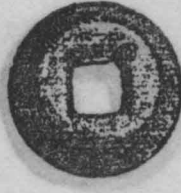
庵松聽田寺

輪連寶同



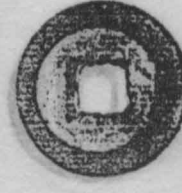
莊憲麗尾平

篆同



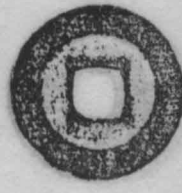
庵松聽田寺

元仰同



亭固孔村中

篆同



莊憲麗尾平

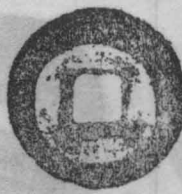
寶 俯 同

篆 同

穿 廣 同

篆 同

寧熙出四背面同



庵松聽田寺

亭固孔村中

堂泉尚田島

莊慈麗尾平

莊慈麗尾平

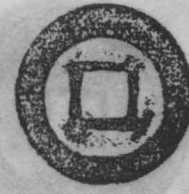
篆 同

文 背 同

篆 同

寧熙元挑右同

篆 同



莊慈麗尾平

亭固孔村中

亭固孔村中

亭固孔村中

庵松聽田寺

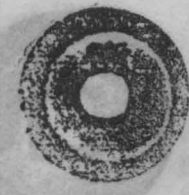
郭 肥 同

寧熙寶足離

寧熙緣潤

寧熙字肥勁道

文背寧熙穿狹



亭固孔村中

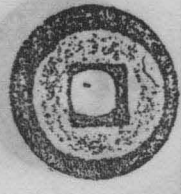
堂泉尚田島

亭固孔村中

亭固孔村中

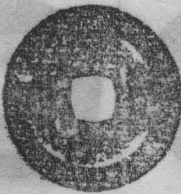
亭固孔村中

元 楷 同



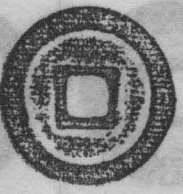
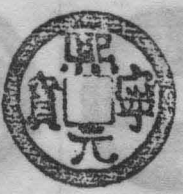
堂泉尙田島

緣 濶 同



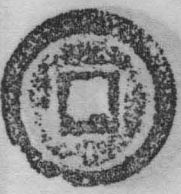
亭固孔村中

郭 大 背 同



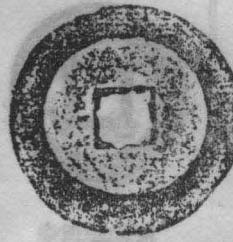
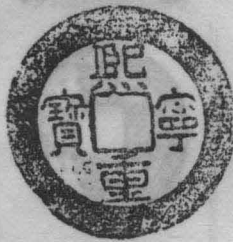
泉吟井今

寧 熙 字 濶



氏 田 增

同 濶緣狹穿



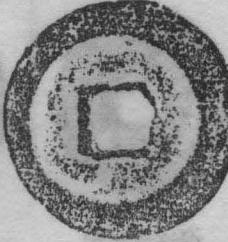
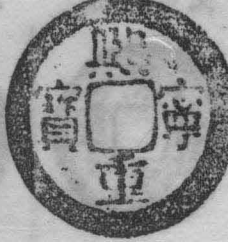
島田尙泉堂

同 窄貝寶



今井吟泉

當十熙寧 爪熙



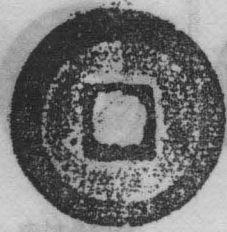
西吉麗鮮齋

寧熙畫省



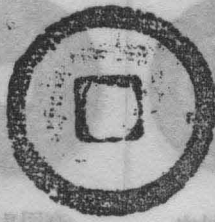
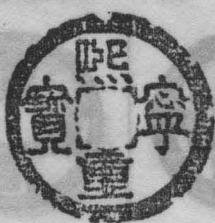
亭固孔村中

折二熙寧 正郭



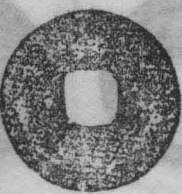
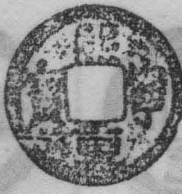
平尾麗惠莊

當三熙寧 正足寶



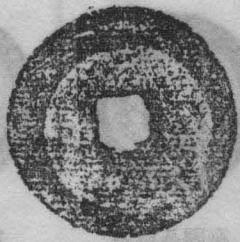
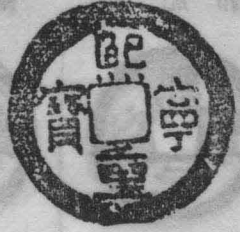
西吉麗鮮齋

同 私鑄



平尾麗惠莊

同 小丁



西吉麗鮮齋

同 篆



平尾麗惠莊



同背廣郭篆



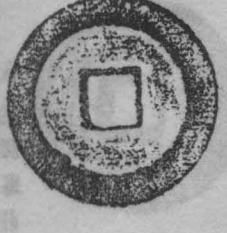
平尾麗惠莊



同 大丁



島田尙泉堂



同 篆



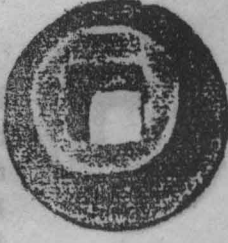
平尾麗惠莊



同 大丁小千篆



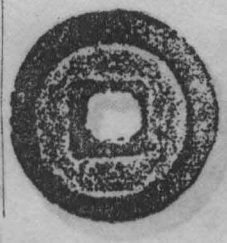
今井吟泉



同 大丁降寶



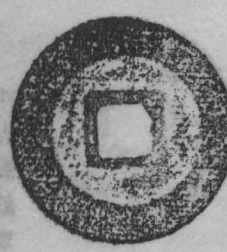
島田尙泉堂



同 撓丁廣穿



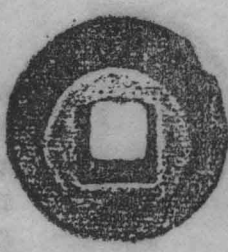
平尾麗惠莊



同 篆



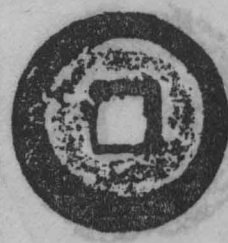
今井吟泉



同 撓丁狹穿



寺田聽松庵



同 篆



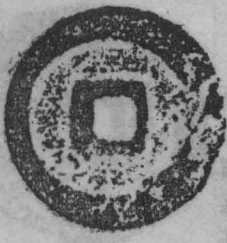
平尾麗惠莊



同 長足寶



平尾麗惠莊



同 篆



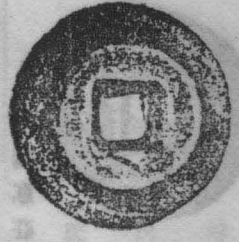
島田尙泉堂



同昂寶



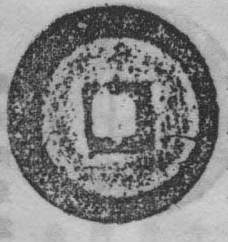
島田尙泉堂



同篆



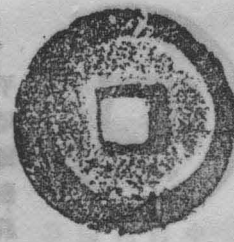
平尾麗惠莊



同濶緣篆



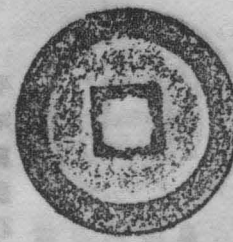
平尾麗惠莊



同長丁



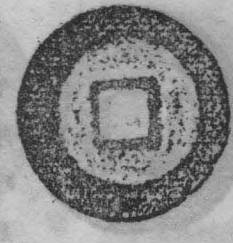
平尾麗惠莊



同連火



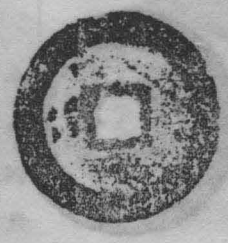
平尾麗惠莊



同篆



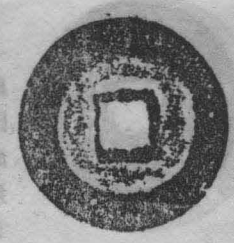
西古麗鮮齋



同直寶篆



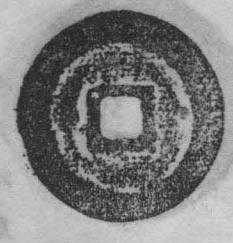
今井吟泉



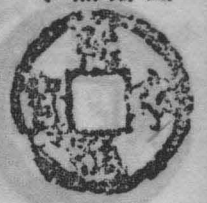
同仰寶篆



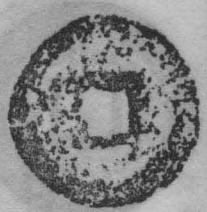
島田尙泉堂



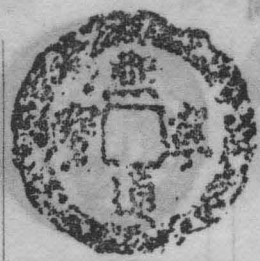
鐵鑄熙寧



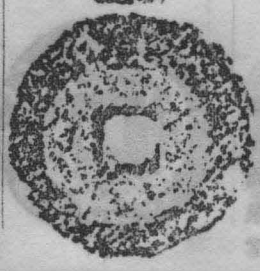
平尾麗惠莊



同當三



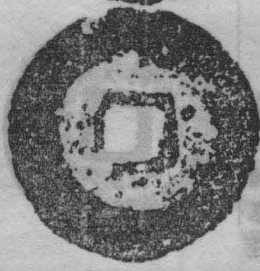
平尾麗惠莊



同當三濶緣



平尾麗惠莊



同當三進通



平尾麗惠莊

