

# 萬物草

才物譜

卷

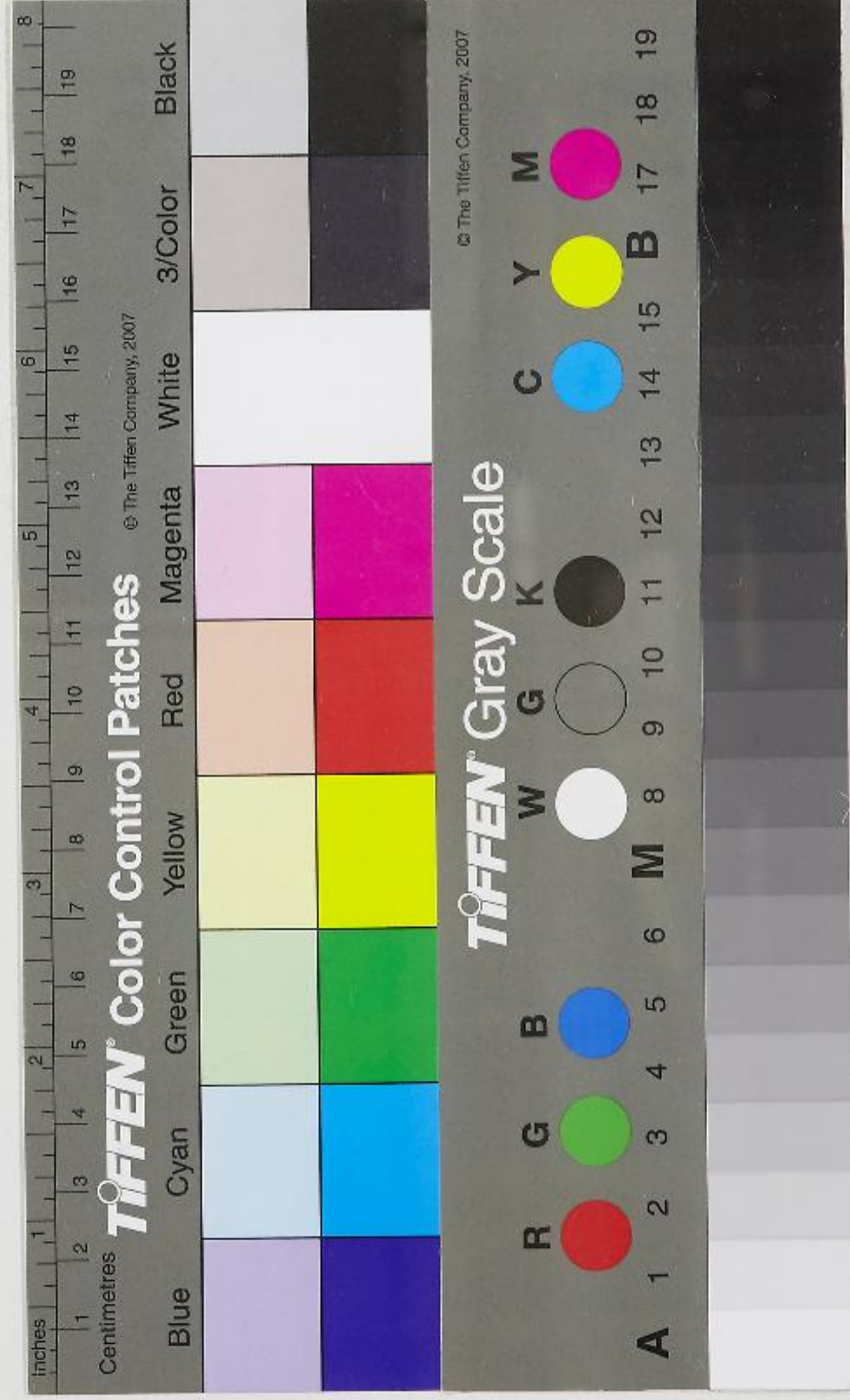
部	子	部
類	類	類
番号	3-682	
冊数	4-1	

13  
20  
4-1

130-20-4

類	
番號	55
冊数	
備考	20

目次





Vertical handwritten text in Chinese characters, likely bleed-through from the reverse side of the page.

Handwritten text in cursive script, possibly a date or a name.

Handwritten text in cursive script, possibly a date or a name.

Handwritten text in cursive script, possibly a date or a name.

Handwritten text in cursive script, possibly a date or a name.

Handwritten text in cursive script, possibly a date or a name.

Handwritten text in cursive script, possibly a date or a name.

Handwritten text in cursive script, possibly a date or a name.

Handwritten text in cursive script, possibly a date or a name.

Handwritten text in cursive script, possibly a date or a name.





考據諸書

本 本草綱目

小 小說

俗 凡俗語物之俗

儀 儀禮

公 公羊傳

李 李白

書 書傳

家 家語

穀 穀梁傳

杜 杜詩

毛 詩傳

周 周禮

莊 莊子

白 白香山

論 論語

左 左傳

韓 韓非

唐 唐詩

孟 孟子

國 國語

屈 屈子

荀 荀子

大 大學

史 史記

昌 昌黎

管 管子

中 中庸

目 綱目

坡 東坡

范 范石湖

學 小學

通 通鑑

谷 山谷

淮 淮南子

禮 禮記

漢 漢書

放 放翁

列 列子



爾	廣	埤	博	朱	宋	元	歲	名	世
爾雅	廣雅	埤雅	博雅	朱書	宋史	元史	名山藏	名臣錄	世說
選	說	鈴	山	叢	類	玉	虎	事	林
文選	說郛	說鈴	克山堂記	漢魏叢書	類苑叢寶	韻府羣玉	白虎通	事文類聚	鶴林玉露
長	楚	西	才	一	考	六	字	譯	水
長楊賦	楚辭	西湖志	三寸圖會	一統志	考工記	六書故	字彙	譯語類解	水經
禽	素	萬	景	東	黃	梵	太	登	農
禽經	素問	萬病回春	景岳全書	東醫寶鑑	黃庭經	梵書	太公兵法	登冊必究	農家集成

才物譜春集目錄

太極

天譜

天 天地 霧 日 雷 月 電 星辰 風 雲 雨 露 霜 雪  
 附 甲子 年 春 夏 秋 冬 十二月 日 時  
 鬼神 福 禍 讖

地譜

地 輿地 圖 朝鮮 地 圖 國 都 城 圖 外 夷 邊 鄙 道  
 路 輿 土 山 澤 丘 井 溝 堤 浦 澗 津 沙  
 澤 布 田 地 金 玉 石 溝 火

人譜一

人 身 頭 髮 眉 頰 面 目 耳 鼻 口 肩 脰 舌  
 齒 涎 咽 喉 頰 面 目 耳 鼻 口 肩 脰 舌



手 陰囊 腎  
 筋 血 肚 乳  
 力 門 脈 腰  
 嘆 息 津 脈 腎  
 十 股 負  
 汗 經 膝 髌  
 疾 眠 穴 臍 背  
 死 夢 容 六 臍 毛 尻  
 男 拜 臍 毛 外 腎  
 女 揖 精 四 脛 腹  
 小 兒 言 氣 脛 腹  
 笑 神 骨

才物譜

太極

太極

總理便是太極之物之  
 ○陰陽動靜之理  
 ○五行金木水火土  
 ○男女

乾道成男坤道成女  
 禽獸之牝牡雌雄同一理也  
 ○氣形而下  
 ○氣衝動陰陽氣  
 ○萬物者凡具形色  
 ○理形而上  
 混同  
 ○造化陰陽運行萬物  
 ○化翁張造  
 黔雷黔羸神名  
 自負  
 道  
 混同  
 自負

五運

五行氣化

天譜

至高無上  
 ○太空太清太穹太霄太皓太圓皇穹顯穹蒼穹層  
 穹清穹、昊穹蒼上蒼顯蒼九蒼、昊蒼靈圓靈九霄神霄



青霄碧霄丹霄紫霄玉霄琅霄景霄青真青空紫虛紫落碧

落上靈上高上玄清玄重玄玄儀恭元玉宇圓精元尊題提

娑西域補天統格落胡元人補天祁連去奴補天撐犁同

蒼天春天曰昊天夏天曰旻天秋天曰上天冬天曰耀魄

寶天神玉皇神上帝天皇同經緯經動者為緯○躔度天周

三百六十五度四分度之一度二十九百九十九餘里一云

一息之間行八○璿璣玉衡璿璣運轉如天以管從下望之璿

十餘里○昆侖形天穹隆天高蒼天

徑八尺圓圖二銅渾天儀者○昆侖形天穹隆天高蒼天

尺五寸而強○乾坤大區益壤兩儀堪輿堪輿地道

天地去地二億一萬六千八百八十一里半地之厚與天高三

千零五十七里四步○乾坤大區益壤兩儀堪輿堪輿地道

五步○乾坤大區益壤兩儀堪輿堪輿地道

大塊天地間濁天地六合日六合四方六幕同宇宙上下四

往古末○東南西南北方三才天地人謂開闢生天

於子地關於人元天地之數自子至亥總十二會會一會一

年一會統運一運統三百六十年世三十年劫一劫梵劫劫七

二歲為紀為十二年古往今當

日太陽之精○太陽曜靈朱明靈耀陽鳥翔陽大明朱光朱羲扶

光太暉離光靈暉類圓羅耀真人呼日濯羅輝外國人呼日

鬱儀之仙鬱華同○跋烏音跋趾也陽鳥全曝日照物也○曦

日景所照暉日光越明日陰影照物生影不景柱全○野

馬田野浮氣外遊絲全○暹昇也暄暖日晃眼外譯







東方曰剛剛魄魄為月之明  
死魄死魄翔旁死魄死魄云二日一弦載生明日三既

生魄生魄云四日一巨巨音居下弦也上弦  
赤道赤道月行赤道赤道黑道黑道冬立

冬至月南陸南陸日南行赤道赤道北陸北陸日北行黑道黑道金樞金樞月沒月蝕月蝕月食

月暈月暈氣團月黃月黃大如目有瞳黃瞳黃飛黃飛黃同瞳瞳臙臙月明朦朧朦朧月不

星辰星辰五緯列宿  
宿宿星洙洙暗洙暗洙彗彗小星  
彗彗星所獲房房星也書書嬴嬴

縮縮嬴嬴退舍退舍而前日而前日約約約約流星流星日自而上而降自而上而降飛星飛星而升而升

日飛日飛布布取其象之布謂散也于地  
煜煜：哲哲：星星明明星星

北辰北辰天之樞也極星極星旁些子不動旁些子不動延便是延便是北辰北辰五星五星熒惑熒惑

填星填星太白辰星是謂填星歲星歲星東方春東方春熒惑熒惑南方夏南方夏填星填星中央季中央季

也也太白太白西方秋西方秋辰星辰星北方冬北方冬瑞星瑞星五行中五行中景星景星一曰一曰德星德星

星圖

如半月如半月為明為明妖星妖星為災為災天狗天狗狀如犬色狀如犬色彗星彗星本類星末本類星末

類類彗星彗星彗氣彗氣四出曰四出曰旬始旬始始出北始出北房房長庚長庚如布如布天槍天槍

天欖天欖類彗星類彗星



天河

下河一漢所生凝也

○天漢天杭天津河漢銀漢雲

漢絳河明河繩河銀河銀潢銀灣柝木斜漢

風

大塊意

○孟婆

孟婆謂之

谷風

東風

凱風

南風

蒸風

西風

○條

風

立春

明庶風

春分

清明風

立夏

景風

夏至

涼風

立秋

閭闔

風

秋分

不調風

立冬

廣莫風

冬至

花信風

二十四番花信

始梅花終揀花

風

○迴風

迴風之

迴旋者

旋風

飄風

颯風

扶搖

○盲風

疾風

暴

風

急積

音類暴

從

礮車雲

暴風

終風

終日

曠

陰而

霾

兩

○颶

音貝海

黃風

飄沙

石颶

微風

颶風

緒風

餘風

○秋風光

風

微春晴

○籟

籟聲

吹籟

有颶

颶

蕭

瑟

策

聲

飄

動風

颶

也習

舒良

弗

風疾

力

動負

蓮

起負



○風伯神風方道彰風神名飛廉伯風箕星颶封家十八姨巽二神風

○磔日磔風 ○慶雲五色雲卿雲三色雲蕭索輪囷郁紛

○黃雲夕雲彤雲欲雪之雲火雲朝夕之間雲○靄日

英雲：黶黶雲霽雲滄雲：油然雲滄雲興圍音驛雲

負淒雲起亭雲起屏翳師雲

兩天時兩農時甘雨樹藥兩靈兩甘雨喜兩全榆莢兩春

社翁兩社日迎梅兩三月黃梅兩夏至前送梅兩五月隔轍兩雨

濯枝兩六月豆花兩八月錦兩灑凍兩夏月液兩閏俗○霖後士日為

八液至小雪為出月額兩朔日過路兩急雨驟兩急雨○霖液得雨謂之液雨

兩三日苦兩久兩濇兩愁兩恒兩潦兩天漏濇霖連日霖

粟微兩細兩小零兩徐一犁兩刀一鋤兩刀○霖及

爛兩日爛兩日浙瀝音昔瀝音昔瀝音昔瀝音昔瀝音昔瀝音昔

負濛微雨廉纖小颯寒瀟疾瀟疾瀟疾瀟疾瀟疾

滴雨玄真師陳華夫名電音吉祈兩禱霄雨○霖雨

附晴雨霽全晏温日翹翹黃綿襖之黃綿襖出○霖謂

附旱不亢旱亢陽早曠旱鬼旱母旱格格旱

子鬼婦早題名

露夜氣著甘露瑞天酒膏露神漿全沆瀣北雀似錫非○霖露

塗露湛音溥音泥音濃音○霖露



涖：露光滑：露

霜凝露 霰音店 甜霜薄霜 嚴霜厚霜 樹介凝霜封

介曰樹 灌：霜雪積 青女青當作霄女 青嫫王女霜雪之神

雪凝雨 六花瑞葉類 鵝毛雪雪花大者 霰雪未成花 稷

雪粒雪未雪全 霄雪霄音肩水雪 汁兩雪雜下 灑

：浮：粵：霏：霧： 白兩硬頭兩類 滕六神

電音薄陰陽相搏 白兩硬頭兩類 霧寒氣結樹如珠 木

霧陰氣散則 晦霧謂之 迷空步障至 霧見現消曰霧 木

稼霧氣著木凍 花霜全在 逢濤昏露 霞赤雲

雷陰陽搏震 震雷出而動 玉虎何圖曰玉虎 霆疾雷 霹靂雷之激

者雷車雷斧雷楔雷具 雷墨驟雨後野中得之 殷雷聲 旬旬

音烹 虢：(易) 虺：全 豐隆雷師 雷公今 江赫冲雷公名 謝仙雷

電與雷同氣發而 雷光天笑類 列缺雷光照處 金蛇雷光 燁

燁音獲 礧音線 燭良 電光 電母電神 秀文英電神名

虹日與兩交倏然成質 天 霓雄曰虹 蝶雌曰霓 蝶天 帝弓

挈貳也虹 濟也虹 升

天幹甲乙木 丙丁火 戊己土 庚辛金 壬癸水

地枝子水 丑土 寅木 卯木 辰土 巳火 午火 未土 申金 酉金 戌土 亥水

亥水

納音六甲甲子乙丑海中 丙寅丁卯爐中 戊辰己巳大木 庚午







也 蟲 蟄 氣

秋 之 金 時 行

白藏素商朗景澄景凄辰素節商節類

蓐叔 秋 神 該

小 諱 之 子 秋 神

立秋 七月 處暑 七月 白露 八月 秋分 八月 寒露 九月

節 霜 降 九月 中 氣

涼 寒 淒 也 寒

冬 之 水 行 時

玄英 清 英 也 寒 景 嚴 節 類 玄冥 水 神 脩 熙 水 神 立

冬 節 十月 小雪 十月 大雪 十一月 冬至 十一月 南至 冬至 亞歲 日 朝

賀 亞 於 歲 朝 借 春 唐 時 冬 至 賜 百 官 小 至 謂 冬 至 前 一 日 小 寒

故 謂 之 亞 歲 借 春 辛 盤 曰 借 春 銓 嚴 發 寒 栗 烈 寒 烈 嚴 日 嚴 嚴 洵 寒

月 三十日 為一月 歲朝 正月 至 四月 歲中 五月 至 八月 歲夕 九月 至 十

夕 來 月 後 一 從 月 出 月 下 月 今 改 月 他 忌 月 正 五 九 月 為 忌 月 不 行 刑

屠 月 號 新 大 月 三十 小 月 九 日

畢 日 畢 在 甲 橘 日 在 乙 脩 日 在 丙 圍 日 在 丁 厲 日 在 戊 則 已 日 在

則 窳 日 在 庚 塞 日 在 辛 終 日 在 壬 極 日 在 癸

正 月 連 庚 月 〇 限 正 月 日 三 之 日 正 月 十 三 月 并 舊 年 十 二 月 而 教 至 正 月 為 十 三

之 月 故 正 月 謂 之 十 三 月 虛 端 月 孟 月 元 月 孟 春 上 春 發 春 獻 春 獻 歲 肇 歲

芳 歲 華 歲 類 〇 嫩 誓 之 次 大 族 正 月 〇 元 日 正 月 初 吉 上 日 三 元

四 始 三 朝 正 朝 歲 朝 今 天 臘 一 日 五 辛 盤 元 日 食 元 朝 日

人 日 一 日 雞 二 日 犬 三 日 豕 四 日 羊 五 靈 辰 正 月 七 日 〇 菜 羹 日

采 七 種 菜 探 官 蒔 人 日 貴 家 造 蒔 餽 中 置 紙 簽 或 制 木 熏 天

作 羹 人 日 食 餅 於 庭 〇 上 元 正 月 〇 蒔 卜 上 元 夜 以 米 粉 為 蒔 書 中 謂 之 熏 天 〇 蒔 卜 吉 凶 語 以 占 一 歲 禍 福



麪繭以上元造麪繭以官位帖子置其中 ○耗磨日正月十日

天穿日正月十日 ○窈九正月二十日 ○剛卯長三寸廣一寸四分

刻作兩行書日正月剛卯又日疾日嚴卯凡六設改音該

二月建卯 ○如二月四日 ○仲陽竹秋類 ○降婁二月

夾鍾律二月 ○中和節二月一日 ○花朝二月十日 ○寒食二月節

三月建辰 ○病三月一日 暮春季春類 ○大梁三月辰次 姑洗三月

三日三月三日 踏青日全 ○春社戊為社 ○上巳為除日 以除

不祥 上除元巳全 ○袂禊除惡祭水

若燕糕樣團棗附之曰棗糕 ○迎富二月二日鼓樂郊

三月建辰 ○病三月一日 暮春季春類 ○大梁三月辰次 姑洗三月

四月建巳 ○余四月日 維辰 ○實沉四月辰次 中呂四月 ○八日

佛生 浴佛節八日燈夕 ○浣花天四月十日

五月建午 ○臯五月日 分龍月五月 ○鷄首五月辰次 蕤賓五月 ○端

午五月五日 端陽天中節地臘全 ○瀆人艾人五日懸滿人艾 艾

虎五日為虎 艾鬚茶奉五日泥塑天師以茶為奉 釵頭符五日綴髻名

符 釵頭粉團五日造

六月建未 ○且六月日 ○鶉犬六月辰次 林鍾六月 ○流頭六月

○三伏夏至後第三庚為初伏第四庚為末伏 三庚全

七月建申 ○相七月日 肇秋蘭秋類 流火毛 ○鷄尾七月辰次 夷則

七月建申 ○七夕七月七日 道德臘日七日 ○洗車雨七月六日 洒淚雨七月

律 七月 ○七夕七月七日 道德臘日七日 ○洗車雨七月六日 洒淚雨七月

律 七月 ○七夕七月七日 道德臘日七日 ○洗車雨七月六日 洒淚雨七月



○穀板七夕以木板傅土種粟復置小茅瓜板謂之瓜或花化  
生以七夕為宜男之祥名曰化生中元乞巧中乞巧於織女○中元

八月建酉○壯八月日○壽星八月辰次南呂八月律○秋夕八月中

秋全○秋社立秋後五日

九月建戌○玄九月日暮商抄秋類○大火九月辰次無射九月律○

九月九日重陽全上九○茱萸囊九日繫臂○少重陽九月

十日

十月建亥○陽十月日○析木十月辰次應鍾十月律○馬日俗以十日

馬日為○民歲臘十月十日○下元十月十日小陽春全○龍旄音

旄尾也龍旄星名十月日會于龍尾五泉春之小暖謂

十一月建子○辜十一月日一之日毛暢月正歲類○星紀十一月辰

次黃鍾十一月律

十二月建丑○涂十二月日二之日毛抄冬餘月暮節窮稔窮紀

○玄枵十二月辰次大呂十二月律○臘平大寒後五日

清祀夏后氏嘉平高臘名秦大蜡周臘臘秦亦王侯臘正○

小歲臘後一日歲杪末○除夕十二月日○照虛耗除夜點電燈

閏月氣盈朔虛積餘附月也三年一閏章見

日為十二時○朔月初一日死霸朔初吉吉月上日全○告朔侯諸

每月以告神告月聽朔視朔○旬日望日十五生霸望也既望後



一○弦五也上弦在望下弦在望○念七字俗音全念故二

○晦三十日小月提月今月夕○昨前一日再昨前二日大前日前三日○決辰支

○昨前一日再昨前二日大前日前三日○決辰支

曩往時曩昨曠昔誰昔往者昔者頃者乃者今屬者時○今是時

列引即者即日全○明日後一日來日翌日全再明後二日後

日全外後日後三日○另日他日改日全○剋期約定期○月

忘初五十四二十三疾日故子卯日謂之疾日不舉樂

反支辰戌亥朔一日申酉朔二日午未朔三日

時八刻為一刻候十五分為一刻鏗滿箭以○分十分為一百四

初正日初下四刻上四刻三商三刻日半餉時○霎時暫須更

俄頃片刻少焉少頃少選斯須無何未幾選間暫間頃刻今

一刹那猶言頃○久暫之反尋良久有間稍○有時外吐往

往時有○漏水泄水以漏箭刻時于箭夜天池漏水始自夜天

自日天池八千平自平壺八千萬分壺日天池平壺萬分

壺見水海漏箭之壺○渴免水以渴鳥○挈壺氏○香篆

掌刻自鳴鍾自鳴鍾漏鍾應漏○量天尺畫時者○香篆

焚香以測時者附鬼神福乃鬼神天地陰陽屈伸之迹而禍

神天神祇音其地鬼雜人鬼日尼靈神靈音赤人死為○白音

頭鬼赤郭食鬼○羅魘一作羅利○夜義名惡鬼音○魘音屬形魘音

○赤郭食鬼○羅魘一作羅利○夜義名惡鬼音○魘音屬形魘音



山數 ○ 魁人面鬼身四足婦惑 ○ 魑音消獨脚耳甘 ○ 夔音土

之 ○ 螟蛉一作魁山精物狀如三歲方良罔良 ○ 罔象水石沐臙木客 ○ 不若雜尼曰 ○ 魘狂尼

波旬魔 ○ 猖狂惡尼揚音奇 ○ 魑音奇 ○ 厲鬼疾

之 魁音熾伯強大厲 ○ 律令雷邊捷尼名符吃所云 魑耗

○ 倍阿屋中東北 ○ 當方神地府君地神謂之府君 ○

鬱壘神荼壘音律荼音余東海度狷山大桃北枝下有鬱壘

二神以禦去尼令人家門 ○ 六甲神甲子神王文卿甲戌神

甲午神衛王卿甲辰神文章六丁神玉丁卯神旬馬卿丁丑神趙子

孟非卿甲寅神明文章 ○ 三尸白人以過失於上帝三彭質彭觶彭

通丁巳神霍巨卿 ○ 三尸白人以過失於上帝三彭質彭觶彭

居三蟲尸三姑上姑下姑中姑 ○ 芻靈東芻為人形 ○ 桃梗

木偶 ○ 土偶土偶泥塑才梗偶芻狗以解厭也 ○ 葬音隣輝

或音必帝 ○ 啾鬼哭 ○ 魍魎鬼音使 ○ 魑鬼俗也淮南

人鬼言 ○ 淫祀非其而祭 ○ 紙馬祈神用之紙錢以紙為

用楮幣全 ○ 青祠道規薦告文用青藤 ○ 儼驅疫也 ○ 桃弧

棘矢儼者所用 ○ 哪儼人 ○ 方相氏疫逐侏子赤漬皂製

福也休祥社祚祿祐全板戲福祿謂慶全 ○ 吉善也休祥吉瑞

○ 慶賀賀為人慶 ○ 禍殃也殃咎也咎殃患 ○ 凶吉之反天人災災沴害物

禍害也殃咎也咎殃患 ○ 凶吉之反天人災災沴害物

禍害也殃咎也咎殃患 ○ 凶吉之反天人災災沴害物



禍災曰祥妖孽自外大傀音塊大沴音輪陰陽侵陰陽氣相  
也祥人禍也物性○人痾或已死復生日久痾○祈禳求

禳除災異曰禳候禳去妖氣也善禳醮設壇祈  
禳却災異曰禳候禳去妖氣也善禳醮設壇祈

識前定徵兆識緯全符符識謂之符驗童歌謠先  
詩識詩之驗也○童謠童歌謠先

地譜

地在天之氣中順承方祗媯神類分野以星分地九州

冀青徐兗豫雍梁荆楊九有九圍九圉九垓全十二州并營也域

中海內宇內寰宇區宇天下八廣九州之外八紘八紘之外

八極有八極之外九垓有九天之際八埏地之八埏際八荒八荒八方荒

四極東至泰遠西至邠國南至濮浴北至祝栗謂之四極自

同四海九夷八狄七戎四荒日孤竹謂之四荒旁礴廣地

輿地圖





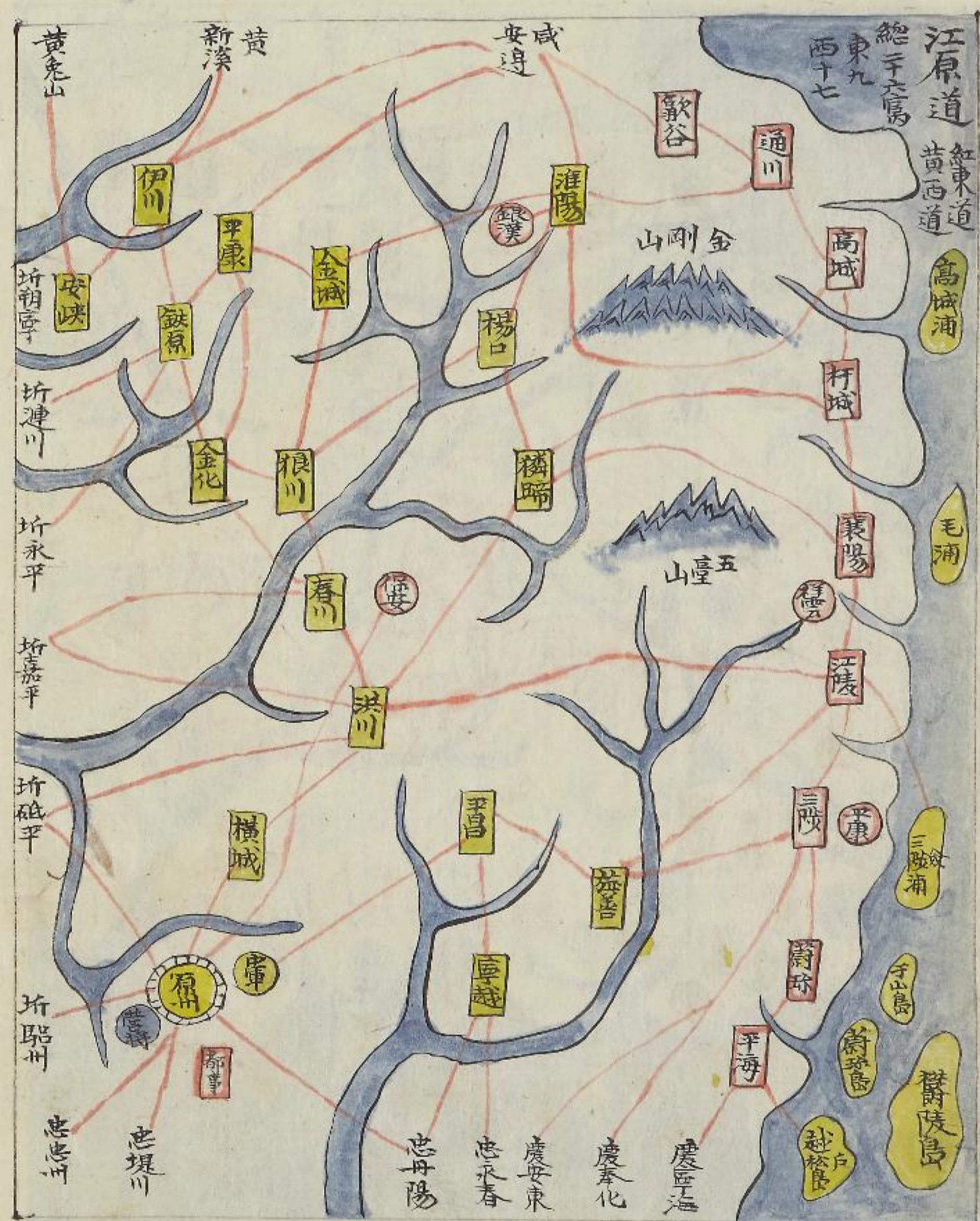


















京畿畿內

畿營在教義門外

江華

留守

距京一百二十里

開城

留守

百六十里開州開

廣州

漢山淮安奉國漢州廣陵

南漢

京皇都松京松都距京九十

坡州

距京八十里

坡平

驪州

永義距京一百八十里

黃驪

黃利

楊州

見州

昌化

來

富平

州安距京五十五里

長城

仁川

府

距京七十里

邱城慶

源仁

通津

府分津守安童城

南陽

府

益州

唐城

唐恩隆

中江

長湍

府溫川

臨瀋

長臨

利川

府

距京一百

黃武

竹山

府介山

豐德

府

距京一百

海豐

永昌

高陽

守高峯

安山

守

距京五十七

里

蓮城

七

德水

高陽

守高峯

安山

守

距京五十七

里

蓮城

七

天貞

高陽

守高峯

安山

守

距京五十七

里

蓮城

七

白里

麻田

守五里

加平

守

距京一百三

安城

守

距京一百

川

麻田

守五里

龍仁

守

距京七十五

振威

陽

陽

今

永平

守全

龍仁

守

距京一百四

果川

監

距京

二十里

始興

監

抱川

監

距京一百

連川

監

距京

栗林

始興

監

抱川

監

距京一百

連川

監

距京

積城

監

重城

陽智

監

距京一百

連川

監

距京

漳州

陽城

監

砥平

監

距京一百

連川

監

距京

砥

陰竹

監

喬桐

水使

無府使

戴雲

距京

一

察訪

延曙

州楊良才

平丘

州楊重林

桃源

長慶

安州

廣



水使

營屬桐兼三道統禦使

僉使草芝

江月串

今礪硯

城開

永宗

川仁德

積今德浦

津通花梁

南注文島

華萬戶寅化堡

華江龍津

今濟物

全德津

長峯島

橋別將

長山

州文殊

津通

忠清道 湖西

錦營

州在公

忠州

牧里

忠原中原藥城

洪州

牧百里

距京三

海豐海

清州

牧上黨

西原青州琅城

公州

觀察使兼牧使

判官。距京

三百二十里

熊安節

清風

府四十里

距京三百

沙勢

天安

守二百

距京

州熊汴公山

歡州

歡城

温陽

守陽井

温昌温泉

温水

槐山

守二百

八十里

大興

守十里

距京二百

八

沔川

守十里

距京三百

馬

槐州始安

瑞山

守里

富城

瑞寧

瑞州

丹陽

守里

赤城

丹山

泰安

守里

蕪州

蕪城

蕪城

林川

守馬

距京四百

里

沃

川

守里

沃州

管城

韓山

守馬

距京四百

里

舒川

守

距京四百

四

文義

令里

燕山

距京三百

三十

平澤

監

距京一百

六

稷山

監里

慰禮

城蛇

山

牙山

監二百

距京

十里

彭城

新昌

監十里

距京二百

二

鎮川

監百

距京

仁川

開州

木川

監十里

距京二百

四

陰城

監四十

距京

城

全義

監五里

距京二百

四十

禮山

監十里

距京

清安

監十里

距京二百

八

德山

監十里

距京

距京二百

九

結城

監潔

距京三百

十

海美

監京

距京

十里

全岐

燕山

堤川

監里

距京三百

十

延豐

監三百

距京

海

枳城

餘邑

堤川

監里

距京三百

十

延豐

監三百

距京



長延 ○青陽 監。距京三百二十里。懷德 監。距京三百四十里。定

山 監。距京三百五十里。唐津 監。距京三百五十里。保寧 監。距京三百五十里。

新安新城 ○鎮峯 監。距京三百五十里。永春 監。距京三百六十里。藍

浦 監。距京三百七十里。尼城 監。距京三百七十里。扶餘 監。距京三百

八十里。報恩 監。距京三百三十里。石城 監。距京三百九十里。

連山 監。距京四百一十里。恩津 監。距京四百一十里。鴻山 監。距京四百

十里。庇仁 監。距京四百二十里。黃澗 監。距京四百五十里。懷仁 監

永同 監。距京四百七十里。黃澗 監。距京五百里。懷仁 監

距京三百五十里。察訪成歡 山。稷連原 州。金井 州。利仁 州。栗峰 州。

兵使營 清水使營 保 倉使安興 所斤浦 平薪 瑞馬梁

庇 萬戶舒川浦 舒

慶尚道 嶺南

嶺營 在大 ○慶州 府尹。距京七百六十里。辰 ○安東 都

護府。距京五百四十里。昌原 大都護府。距京八百里。

古昌永嘉福州花山古寧 ○星州 牧。距京六百七十里。

尚州 牧。距京四百一十里。大丘 觀察使兼府使。距京六百七十里。

晉州 牧。距京八百五十里。善山 府。距京五百五十里。伺

城連 ○順興 府。距京四百一十里。善山 府。距京五百五十里。

府。距京五百一十里。青松 府。距京六百二十里。漆谷 府。距京

里。架山 箕 ○居昌 府。距京七百一十里。咸陽 府。距京七百

十里。寧海 府。距京七百五十里。密陽 府。距京八百



城凝川 ○河東府 距京八百里 河南 ○蔚山府 距京八百里 蔚州鶴城 ○

金海府 距京八百八十里 東萊府 距京九百四十里 蓬萊 ○巨濟府 距京一百一十里 豐基里 距京四百三十里 ○

榮川府 距京四百六十六里 醴泉府 距京四百八十里 草溪守 距京七百

十里 金陵 ○永川守 距京六百八十里 清道守 距京七百四十

里 漢清溪 ○陝川守 距京七百九十里 咸安守 距京八百八十里 ○梁山

守 距京九百九十里 昆陽守 距京九百九十里 義城 距京九百九十里

里 梁州宜春 章山玉山 ○盈德 距京九百九十里 野城 ○固城

里 固州鐵城 ○南海里 距京九百九十里 德陽花田輪山 ○聞慶 距京三百

里 冠山聞善 ○咸昌 距京四百四十四里 龍宮 距京四百

里 奉化 距京五百四十五里 禮安 距京五百五十二里 比安 距京

里 赤羅 ○義興 距京六百一十里 知禮 距京六百一十里 真寶

里 監 距京六十二里 英陽 距京六百四十四里 新寧 距京六百

四十里 花山 ○高靈 距京六百一十里 玄風 距京六百一十七里

河陽 距京六百八十里 昌寧 距京七百一十里 慈仁 距京

十里 仁山 ○靈山 距京七百七十里 安義 距京七百七十里 漆

善 ○三嘉 距京七百七十里 鳳城 距京七百七十里 迎日 距京七百七十里

原 距京七百七十里 宜寧 距京七百七十里 清河 距京

十里 龜城 茂陵 ○宜寧 距京七百七十里 宜春 距京七百七十里

原 距京七百七十里 宜春 距京七百七十里 宜山 距京七百七十里

原 距京七百七十里 宜山 距京七百七十里 清河 距京

十里 龜城 茂陵 ○宜寧 距京七百七十里 宜春 距京七百七十里

原 距京七百七十里 宜山 距京七百七十里 清河 距京



八百十里 ○長馨監十里。距京八百 ○彥陽監十里。距京八百 ○

山清監。距京八百四十 ○鎮海監四十里。距京八百 ○熊川監

里距京八百六十 ○丹城監。距京八百八十 ○泗川監。距京八百

八十里泗州東城 ○機長監五十里。距京九百 ○察訪幽谷慶安 ○安奇慶安 ○長

水新寧 ○松羅清河 ○沙丘咸陽 ○召村晉州 ○黃山梁山 ○自如昌原 ○金泉金省 ○峴道

昌樂豐基

左兵使營蔚山 右兵使營晉州 左水使營東萊 右水使營固城兼三

兪使金山 多大浦全加德 彌助項海南 西生浦嶺赤 梁晉州

龜山原 萬戶西平 浦萊東 豆毛浦全開 雲浦全包 伊浦全天 城

浦熊安 骨浦全齊 浦全加 背梁濟 知世浦全助 羅浦全玉 浦

全永登津全蛇 梁固城 唐浦全平 山浦海南 權管三千 浦固城 梁浦

濟別將金烏 山善 亮用州 鳥嶺慶 長木浦濟 新門熊 晴川全南

村固城 舊所非 浦全蟾 津全浦 項日

全羅道 湖南

完營州在全 ○全州觀察使兼府尹。判官。宛城 ○光州牧。距京七百

三十里光山瑞石 翼陽海陽 ○羅州牧。五十里。距京七百 ○綾州牧。距京七百

五十里綾城 ○濟州牧。距京七百 陸路九百四十里 水路 ○礪山府

里距京四百三十 ○茂朱府。距京四百八十 ○南原府。距京

六百三十里帶方龍城 潭陽府。距京六百七十 ○長城府。距京六百

○順天府距京七百九十 ○長興府。距京八百九十 ○益



山 守 十里 距京四百五  
○ 珍山 守 十里 距京四百五  
○ 錦山 守 十里 距京四百五

四 百 八 十 里 距 京 四 百 五  
○ 金堤 守 三十里 距京五百  
○ 古阜 守 百里 距京六百

錦 濟 錦 州 伊 城 距 京 六 百 三  
○ 靈光 守 武天崖城 距京七百里  
○ 樂安 守 十里 距京六百

淳 昌 守 十里 距京七百八  
○ 靈巖 守 十里 距京八百二  
○ 寶城 守 十里 距京八百

八 百 五 十 里 距 京 一 千  
○ 臨陂 守 九十里 距京四百

○ 萬頃 守 十里 距京五百  
○ 金溝 守 二十里 距京五百  
○ 龍潭 守 十里 距京四百

○ 昌平 守 十里 距京七百  
○ 龍安 守 三十里 距京四

○ 咸悅 守 四十里 距京四百  
○ 高山 守 七十里 距京四百  
○ 沃溝 守 十里 距京五

○ 恭仁 守 十里 距京五百  
○ 武城 守 十里 距京五

○ 任實 守 七十里 距京五百  
○ 鎮安 守 八十里 距京五  
○ 井

○ 興德 守 三十里 距京六百  
○ 高敕 守 六十里 距京

○ 長水 守 四十里 距京六百  
○ 玉果 守 六十里 距京六百  
○ 茂長

○ 谷城 守 七十里 距京六百  
○ 雲峰 守 六十里 距京六百

○ 同福 守 十里 距京七百三  
○ 南平 守 五十里 距京七百

○ 求福 守 六十里 距京七百  
○ 和順 守 十里 距京七百六  
○ 咸平

○ 務安 守 九十里 距京七百  
○ 光陽 守 八十里 距京

○ 康津 守 十里 距京八百八  
○ 興陽 守 九十里 距京八百

○ 大靜 守 一百三十里 距京

○ 旌義 守 一百四十里 距京

○ 察訪參禮 州 全 青巖 州 碧沙 長 契樹 南 景陽 州 光 濟源 州 鄒

兵使 津 營 康 左水使 川 營 順 右水使 南 營 海 僉使 嶧 島 扶 蛇 島 興



臨淄島咸平加里浦唐古今島今防踏順天古羣山順天羣山浦沃

法聖浦光天荏子島今萬戶呂島陽興鹿島今鉢浦今薪知島康津

馬島全多慶浦光天於蘭浦光天梨津全會寧浦長興黔毛浦安扶智

島羅木浦安務南島浦全金甲島全明月浦滄州別將笠巖長城金

城潭陽威鳳州全黑山島羅州古突山順天格浦安扶

黃海道 海西

海營州在海 ○海州觀察使兼牧使安西首陽孤竹黃州牧

距京四百六十里 龍興 ○延安府距京五十里 鹽州 ○平山府距京六十里 平州

東陽 ○瑞興府距京三百四十里 谷山府三十里 距京四百 ○

長淵府距京五十里 淵康 ○豐川府距京五百五里 西河 ○金川守距京

二百里 陵江西中 津 ○白川守距京二百十里 ○鳳山守距京四十里 鳳

州鳳 ○遂安守距京四百三十里 載寧府距京四十里 安陵 ○信

川守距京四百六十里 信城 ○安岳守距京五十里 楊山 ○新溪今距京

三百四十里 檀溪州新 ○文化今距京五百二十里 兔山監距京二百

三十里 月城 ○康翎監距京五百五里 ○松木監距京五百十

○殷栗監距京五百里 ○長連監距京五百里 ○甯津水使

使距京四百八十里 ○察訪金郊平青丹海麒麟平

兵使營黃水使津營雍 ○兪使茶山黃白峙金文城谷善積瑞

東里鳳山白翎長吾義浦全椒島豐許沙浦全登山串康龍媒

梁州海萬戶文山安遂位羅全所己興助尼浦長別將正方黃首



陽州海甯津甯長壽載大峴瑞九月殷

江原道 關東

東營在原州觀察使兼收使判官原城鶴城江陵護府大都

○原州京二百四十里鐵原府十里鐵原東州春川府

○伊川府八十里花山淮陽府三百里淮州伊勿建城寧越府十里奈城襄陽府四十里距京五

○寧越府十里奈城襄陽府四十里距京五

○三陟府十里距京六百五十里平昌府七十里距京三百

○善守距京四百四十里通川府十里距京四百四十里高城府五十里距京五百

○杆城守五十里距京五百五十里平海守申寧海路七百八十里距京四百七

○金城令十里距京二百七十里歙谷令十里距京四百七

○蔚珍令百里距京八十里金化監十里距京二百二十里安峽監百里距京

○橫城監三十里花田狼川監三十里距京二百二十里華陰○

○洪川監三十里花山平康監十里距京二百四十里楊口監百里距京

○麟蹄監七十里距京三百三十里察訪銀溪金祥雲陽平

○陵三保安原萬邑越松茂三

平安道 關西

○箕營在平壤觀察使兼府尹箕城乘浪西京西都柳京義

○州府尹距京一千○寧邊大都護府撫州延州底雲安

○州牧安陵密城安北彭原寧州○定州牧定遠烏川新安○

○中和府百里距京五里咸從府二十里距京六百

○慈山府六百四十里距京



州文城慈 ○ 肅川府六十里 距京六百  
里 肅州 ○ 三和府六十里 距京六百  
川府 ○ 龜城府八十 距京八  
距京九百十里 ○ 鐵山府十 距京九百六  
安化宣州 ○ 龍川府九百九  
里 龍州 ○ 朔州府二十 距京一  
府 距京一千一百 ○ 江界府 距京一千三  
七十里 理州 ○ 昌城府八十 距京一千  
六百二十里 ○ 順川府五里 距京七百  
德昌 ○ 价川府 距京七百七十  
博州 ○ 嘉山府十 距京七百八  
○ 寧遠府 距京八百 ○ 雲山府 距京八百三十  
距京八百三十 ○ 郭山府七十 距京八百  
十里 德州 ○ 渭原府 距京一千二  
州 ○ 碧潼里 距京一千九  
○ 熙川府七十 距京九百

順安府 距京六百 ○ 江西府 距京六百  
清溪 ○ 龍岡府 距京六百四十  
永寧 ○ 龍岡府 距京六百四十  
登 十里 距京六百四十  
同昌興德 ○ 孟山監十 距京七百五  
州 陽德監五百四十 距京九百  
○ 兵使 滿浦 距京九百  
○ 兪使 神光 距京九百  
山 義州 清城 昌洲 恃寨 阿耳 牛峴 車嶺 委曲  
碧團 彌串 龍寧城 遠古城 安免城 天摩 安義 柔院  
熙州 西林 東林 宣沙浦 鐵廣梁 老江 州 萬戶 從浦 界 伐  
登 全 楸坡 全 瓮 全 平南 全 幕嶺 州 仇寧 全 植松 城 方山 州 義



玉江全青水全水口全山羊會山楚吾老梁渭原權管馬馬海里

江大古號里城昌小古號里全於汀灘全雲頭里全甲巖全廟

洞全乾川儀廣坪潼大坡兜全楸仇非全芻軒洞渭崑洞全

別將黃龍龍保山壞慈母山林土潼

咸鏡道 閔北

北營在咸興○咸興觀察使兼府尹。判官。距咸山玄菟○永興大都護府

博平距京六百八十五里。博平歷陽雙城和寧和州。吉州牧。距京一千三百九

安邊府。登州距京五百十。○德源府。宜州距京五百六十。○定

平府。距京七百○北青府。距京一千十。端川府。距京一千

二百十五里。○甲山府。距京一千二百七。○三水府。距京一千

三百六十五。明川府。距京一千四百。富寧府。距京一千七百

五里。茂山府。距京一千八百。會寧府。距京一千九

木河。鍾城府。距京二千四。總城府。距京二千一

慶源府。距京二千一百九。慶興府。距京二千三百

長津府。距京一千一。文川府。距京五百。高原府。距京六百

四十五里。洪原監。距京九。利城監。距京一千二

德寧高州。鏡城北兵使兼府使。古雉城。察訪高山邊居山城輸

城鏡城。南兵使營北。北兵使營鏡。兪使惠山甲別。害水苞波知全

潼關鍾城。高嶺會。惠下全柔遠穩。義錢全訓戎慶。魚游澗鏡。西

城鏡城。南兵使營北。北兵使營鏡。兪使惠山甲別。害水苞波知全

潼關鍾城。高嶺會。惠下全柔遠穩。義錢全訓戎慶。魚游澗鏡。西



北州萬戶鎮東山甲雲龍全仁遮外水三神方仇非全魚面全羅

暖全梨洞瑞先温鏡森坡全防垣鏡廢茂山富永達穩撫

夷慶興阿吾池全在德明川豐山會古豐山全阿山慶造山全權

管小農堡甲廟坡全同仁全自作仇非三舊苑波知全江口

全雙青雷黃土全歧伊全吾村鏡寶化堡全梁永萬洞茂乾

原慶安原全黃柘皮穩城西水羅慶別將中嶺興赴戰嶺全

國邦通稱全中國之畿四華夏中華中原神州赤縣上國中土全

寰天子畿每畿五圻全王國千里曰王畿自是以往隣國境相接

友邦與國全敵國勝兩國相拒角勝國為我所滅之前朝全附

庸不能五十里者附諸侯曰附庸也影國全蕃國九州之外

絕國外絕域全屬國其降者內地因連十國為

國都天子所居京師京大也京北京華全天莊日畿都邑日

畿子城天子所居牙城全固麻百濟祿都

城國邑之都垣黃帝始造城壙全健牟羅新羅諸城外羅

城全閩曲以障門者閩闔城門外甕城曲城堡障小陴城

女堞女墻睥睨全塚口列矚矚矚矚矚矚矚矚矚矚矚矚矚矚

能依故一丈謂之雉五版而堵五堵雉城門上樓以巢全

麗譙譙樓丹櫓城上隍池無水日池上壕全塹遠城

減城墉城下隍道下神城音開闌音欄音檠城門限也今

者石倫良崇壙言全頡良昌大司門官



都城圖

八道路程表

京

新院  
三十里  
西分岐交河

高陽郡  
十里

西北抵義州第一路

坡州牧  
四十里  
東北分岐高浪  
西分岐豐德

長湍郡  
四十里  
豐德

松京營  
四十里  
豐德

青石洞  
三里

舊金川  
三里

金川郡  
三十里

碧瀾度  
三里  
西分岐白川

金谷驛  
五里

番之橋  
三十里

延安府  
三十里

西  
豐德  
六十里

白川郡  
三十里

東  
高浪津  
四十里

沙彌川  
三十里

甘五里峴  
四十里

朔寧郡  
二十里

兔山縣  
三十里

西  
交河郡  
五十里

平山  
車嶺  
十里

金郊驛  
十里  
東北分岐字干

葱秀  
十里

瑞興府  
五十里  
東北分岐院善

劍水驛  
四十里  
西北分岐銀坡

鳳山郡  
三十里

銅仙嶺  
十里

舍人山  
十里

黃州牧  
三十里

北  
銀波場  
五十里

載寧郡  
三十里

信川郡  
三十里  
西分岐文化

安岳郡  
四十里

西  
文化縣  
三十里

東  
院吾峴  
四十里

遂安郡  
五十里

東  
方下橋  
四十里

新溪縣  
二十里

儉乙院  
四十里

谷山府  
五十里











前楊	京	舊豐城	會寧	濟仁	訓戎	會寧	鏡城
安昌驛	忘夏里	厚州府	行營	黃水院	慶源府	古寧鎮	翰城驛
原州營	玉山灘	九十里	德明站	鍾浦驛	安原堡	防垣鎮	富寧府
梧院站	平丘驛	東抵平海茅三路	阿吾池	熊耳驛	乾原堡	鍾城府	廢茂山
安興驛	奉安驛		慶興府	呼嶽驛	牙山堡	潼關鎮	麻田院
雲橋倉	高浪津		甲山府	梅夷堡	永連鎮	茂山府	茂山府
方林驛	月溪		靈隣驛	慶興府	造山堡	豐山鎮	豐山鎮
清心堡	楊根郡		三水府	造山堡	黃拓坡	美錢鎮	美錢鎮
珍富驛	砥平縣		自作堡	西水羅	會寧府	會寧府	會寧府
橫溪驛	前根嶺		知四五里				

梧院	遠岩	遠岩	橫溪	原川	春川	廣灘	廣灘
蔚珍縣	降仙驛	清潤亭	大關嶺	狼川縣	昭陽江	新大峙	新大峙
守山驛	洛山寺	杆城郡	邱山驛	加洛洞	橫城縣	洪州縣	洪州縣
德新驛	襄陽府		江陵府	楊口縣		長松峴	長松峴
望洋亭			牛溪			甘泉驛	甘泉驛
越松津			平陵驛			馬奴驛	馬奴驛
達水驛			三陟府			麟蹄縣	麟蹄縣
平海郡			交敬驛			狼郊驛	狼郊驛
			龍化驛			延壽坡嶺	延壽坡嶺
			梧院倉			遠山石	遠山石

東南抵釜山抵統營第四路







乃城	可興	可興	京	三浪	四浦	地昌
奉化縣 三里	木溪 十里	忠州牧 三里	松坡津 三里	金海府 四里	黃山驛 三里	盈德縣 五里
太白山 四里	朴達峙 四里	黃江驛 三里	廣州營 三里		梁山郡 今改松亭 三里	
堤川縣 三里	東清風府 三里	西倉 今改精凡 三里	慶安驛 三里	松亭站 三里	東萊府 四里	
盧院峴 三里		丹陽郡 五里	昆朱崖 三里	棧張縣 三里	釜山鎮 三里	
永春縣 五里		竹山嶺 三里	利川府 今改昌州 三里		左水營 十里	
		昌樂驛 三里	驪州牧 四里			
		曹基郡 今改順興 三里	陰守縣 五里			
	東順興府 三里	榮山郡 今改昇突 三里	長厚院 十里			
		乃城站 三里	烏岬 十里			
		昇突倉 三里	可興倉 今改木溪 四里			

安林	昌寧	涌浦	永川東	永川南	永川	牛岩東
草溪郡 今改八鎮 四里	靈山縣 三里	上浦津 四里	東倉 三里	天慶驛 四里	沒陽站 六里	乾川站 四里
八鎮驛 五里	陝川郡 三里	恭原縣 今改昌原 三里	青京驛 十里	達城站 四里	苻保倉 六里	慶州府 四里
新友站 三里	三嘉郡 三里	昌原府 三里	安康 三里	興海郡 三里	彦陽縣 三里	仇愛 四里
宜寧縣 五里		安民院 三里	延日縣 三里	清河縣 三里		左兵營 三里
		熊川縣 三里	背屯驛 三里	長鬐縣 四里		蔚山府 十里
			固城縣 三里			
			統營 五里			
			留防鎮 三里			
			巨濟府 四里			
						具倉南 三里



斗突 禮安縣 四里

南抵統營及濟州第六路

京 銅雀津 十里

果川縣 三里

葛山 十里

彌勒堂 三里

華城營 十五里

柳川 五里

中底 十五里

菁好驛 十里

振威縣 五里

露梁津 十里

始興縣 十里

彌勒堂 三里見上

南陽府 三里

德坪 十里

車嶺 十五里

廣亭驛 十五里

毛老院 十里

振威 恭院 重

素沙 十里

成歡驛 十里

天安郡 重

金雞驛 三里

全義縣 十里

燕岐縣 十里

乃星嶺 三里

分岐平津

分岐大隅

分岐稷山

分岐木川

分岐全義

分岐福平

分岐清州

分岐銅川

南西 平澤縣 三里

濁川 十里

稷山縣 十里

木川縣 三里

薪院倉 十里

鵲川 十里

清州牧 十里

文義縣 三里

南 彌勒堂 三里

銀山場 十里

石城縣 三里

韓山郡 三里

曲橋川 十里

新昌縣 十里

龍虎院 十里

新禮院 十里

南西 平澤縣 三里

濁川 十里

稷山縣 十里

木川縣 三里

薪院倉 十里

鵲川 十里

清州牧 十里

文義縣 三里

毛老 公州營 十里

敬天驛 十里

曾城縣 十里

濁川西 牙山縣 十里

草浦 十里

沙橋 十里

思津縣 十里

礪山府 十里

炭峴 十里

毛老 公州營 十里

敬天驛 十里

曾城縣 十里

濁川西 牙山縣 十里

草浦 十里

沙橋 十里

思津縣 十里

礪山府 十里

炭峴 十里

毛老 公州營 十里

敬天驛 十里

曾城縣 十里

濁川西 牙山縣 十里

草浦 十里

沙橋 十里

思津縣 十里

礪山府 十里

炭峴 十里

毛老 公州營 十里

敬天驛 十里

曾城縣 十里

濁川西 牙山縣 十里

草浦 十里

沙橋 十里

思津縣 十里

礪山府 十里

炭峴 十里

毛老 公州營 十里

敬天驛 十里

曾城縣 十里

濁川西 牙山縣 十里

草浦 十里

沙橋 十里

思津縣 十里

礪山府 十里

炭峴 十里

毛老 公州營 十里

敬天驛 十里

曾城縣 十里

濁川西 牙山縣 十里

草浦 十里

沙橋 十里

思津縣 十里

礪山府 十里

炭峴 十里

毛老 公州營 十里

敬天驛 十里

曾城縣 十里

濁川西 牙山縣 十里

草浦 十里

沙橋 十里

思津縣 十里

礪山府 十里

炭峴 十里







谷城西 南	谷城	雲峯	臨陂	粟浦
石谷院 四里	鴨綠院 分設共倉 四里	八食峙 三里	沃溝縣 四里	萬頃縣 三里
浴水驛 分設桑安 三里	非倉 三里	咸陽郡 四里		
銅店 四里	松院峙 十里	安善縣 分設山清 三里	井邑西 南	井邑西 南
伐橋 四里	光陽縣 四里	順天府 三里	高敞縣 五里	高敞縣 五里
炭浦峴 三里	河東府 三里	星省院 四里	丹城縣 四里	道川 三里
興陽縣 四里	範島峴 三里	左水營 四里	晉州營 分設昆陽 三里	茂長縣 四里
	露梁 四里	南海縣 四里	泗川縣 三里	雷光郡 四里
			昆陽郡 五里	加里驛 四里
			固城縣 五里	咸平縣 三里
			統營 分設 五里	務安縣 三里

	京	光州	光州	羅州
	西抵江 楊花渡 分設富平 十里 星峴	和順縣 三里	綾州牧 三里	夫小院 三里
西 富平府 四里	楊川縣 三里	兵營 三里	石橋院 分設康津 三里	浴水南
南 星峴 六里	金浦郡 三里	利衙門場 分設宜城 三里	海南縣 分設南利 五里	兼安郡 四里
仁川府 十里	通津府 四里	賢城郡 四里	康津縣 三里	長興府 分設下 三里
	甲串津 分設春桐 三里	寶林寺 五里	南利驛 四里	鐘頭津 四里
	江華營 十里	長興府 四里	右水營 三里	濟州牧 分設九百 五里
	春高桐 水路五里		益義縣 分設 五里	益義縣 分設 五里
			大靜縣 分設西 百五里	大靜縣 分設西 百五里
			珍島郡 三里	











清安	木川	陰城	鎮川	稷山	文義	韓山	舒川	泰安	瑞山	林川	河川	大興	溫陽	丹陽	沃川	槐山	天安	清風	洪州	忠州	清州	公州	韓山	文義	稷山	鎮川	陰城	木川	清安	延豐	堤川	懷仁	報恩	永同	黃澗	永春	青山		
					</																																		



































咸平	康津	玉東	高山	恭仁	沃清	南平	興德	井邑	高敞	茂長	務安	求禮	谷城	慶峯
全州	二百	三百	二百	二百	二百	二百	二百	二百	二百	二百	二百	二百	二百	二百
羅州	二百	二百	二百	二百	二百	二百	二百	二百	二百	二百	二百	二百	二百	二百
光州	二百	二百	二百	二百	二百	二百	二百	二百	二百	二百	二百	二百	二百	二百
綾州	二百	二百	二百	二百	二百	二百	二百	二百	二百	二百	二百	二百	二百	二百
南原	二百	二百	二百	二百	二百	二百	二百	二百	二百	二百	二百	二百	二百	二百
長興	二百	二百	二百	二百	二百	二百	二百	二百	二百	二百	二百	二百	二百	二百
順天	二百	二百	二百	二百	二百	二百	二百	二百	二百	二百	二百	二百	二百	二百
潭陽	二百	二百	二百	二百	二百	二百	二百	二百	二百	二百	二百	二百	二百	二百
長城	二百	二百	二百	二百	二百	二百	二百	二百	二百	二百	二百	二百	二百	二百
茂朱	二百	二百	二百	二百	二百	二百	二百	二百	二百	二百	二百	二百	二百	二百
礪山	二百	二百	二百	二百	二百	二百	二百	二百	二百	二百	二百	二百	二百	二百
寶城	二百	二百	二百	二百	二百	二百	二百	二百	二百	二百	二百	二百	二百	二百
益山	二百	二百	二百	二百	二百	二百	二百	二百	二百	二百	二百	二百	二百	二百
古阜	二百	二百	二百	二百	二百	二百	二百	二百	二百	二百	二百	二百	二百	二百
靈光	二百	二百	二百	二百	二百	二百	二百	二百	二百	二百	二百	二百	二百	二百
珍島	二百	二百	二百	二百	二百	二百	二百	二百	二百	二百	二百	二百	二百	二百
樂安	二百	二百	二百	二百	二百	二百	二百	二百	二百	二百	二百	二百	二百	二百
淳昌	二百	二百	二百	二百	二百	二百	二百	二百	二百	二百	二百	二百	二百	二百
錦山	二百	二百	二百	二百	二百	二百	二百	二百	二百	二百	二百	二百	二百	二百
珍山	二百	二百	二百	二百	二百	二百	二百	二百	二百	二百	二百	二百	二百	二百
金堤	二百	二百	二百	二百	二百	二百	二百	二百	二百	二百	二百	二百	二百	二百
昌平	二百	二百	二百	二百	二百	二百	二百	二百	二百	二百	二百	二百	二百	二百

任實	長水	鎮安	同福	和順	興陽	海南	京
全州	二百	二百	二百	二百	二百	二百	二百
羅州	二百	二百	二百	二百	二百	二百	二百
光州	二百	二百	二百	二百	二百	二百	二百
綾州	二百	二百	二百	二百	二百	二百	二百
南原	二百	二百	二百	二百	二百	二百	二百
長興	二百	二百	二百	二百	二百	二百	二百
順天	二百	二百	二百	二百	二百	二百	二百
潭陽	二百	二百	二百	二百	二百	二百	二百
長城	二百	二百	二百	二百	二百	二百	二百
茂朱	二百	二百	二百	二百	二百	二百	二百
礪山	二百	二百	二百	二百	二百	二百	二百
寶城	二百	二百	二百	二百	二百	二百	二百
益山	二百	二百	二百	二百	二百	二百	二百
古阜	二百	二百	二百	二百	二百	二百	二百
靈光	二百	二百	二百	二百	二百	二百	二百
珍島	二百	二百	二百	二百	二百	二百	二百
樂安	二百	二百	二百	二百	二百	二百	二百
淳昌	二百	二百	二百	二百	二百	二百	二百
錦山	二百	二百	二百	二百	二百	二百	二百
珍山	二百	二百	二百	二百	二百	二百	二百
金堤	二百	二百	二百	二百	二百	二百	二百
昌平	二百	二百	二百	二百	二百	二百	二百































○郡 人所羣縣懸于府曰大州牧九州之長曰牧我詠評新羅謂

邑勒 邑新羅謂外檐魯邑百濟稱郡○邑 二里坊為邑坊丘 四邑

方四甸 方四丘為甸縣方四甸為縣都四縣為都方封為方禮

隣為隣里 二隣為里鄰四里為族全鄰五百家為鄰縣五鄰為

五百遂 二千五百家一萬黨鄰州全鄉全遂○閭 為羣侶也軌家

為軌十家 聯八閭為聚邑落坊之名里所鄉申鄉里梓里居

之村聚落村落 今柴音寨別野有籬落曰墅村別業別治村

業莊 俗作庄非○閉門閭閻 全街巷里中巷直曰委巷巷術

術也通街苑術術 叶叶邑陌街中石隔為界謂之石隔

○五服 服甸服侯服荒服綏服六服 五畿也九服 蠻夷鎮荒也商五服甸侯

男采衛也流外曰流米全

外夷

夷 曰東方九夷 有九種語 畎夷方夷干夷黃夷白夷赤夷玄夷

風夷陽夷 名九夷 獫狁 今江陵即古穢國漢武南閭名穢君甲文

晉東侯傳夫餘甲文穢穢 今春川即 貂 今春川即

朝鮮 箕子所鯨域鯨岑 別玄菟 今咸樂浪壤 平真蕃 今

臨屯 時今為四郡 耽羅 州今涪 耽浮羅毛羅 全

倭 在帶方國南海倭孛倭奴 日本夷直 全漆齒 倭奴漆其齒

菴蜻蜒國 似蜻蜒地形 閔伯 倭國有王但有名位

琉球國 在泉州之東



蠻南方八蠻八種有卞明伯益經云卞明生弄明山海經云

犬 白蠻印部六姓烏蠻見槃瓠長沙黔中五溪

廩君巴梁間諸蠻板楯巴渝獠音燎八蠻遺種積木以

勤每村推年長者役屬郎大上提陀獠言百搖音姚八蠻

以南窮極嶺海迤連巴蜀皆有之推結斑衣兒時燒鉄石烙

跟無以油蠟漬之重斫若鞞歸人黥面為花去翳蝶之狀多

為姓 撞音同與獠族雜處風俗略同冬編鵝毛雜木葉為

狃狃音吉老花狃狃以布一幅橫圍腰間旁無襪積謂之

布者為紅狃狃各有族屬不通婚姻死則棺而紅狃狃見打

牙狃狃投父母死子婦各折一齒剪頭狃狃男女蓄髮寸許人

猪屎狃狃喜不潔與犬豕同旁春音云人白狼盤木唐

最西南○冉駹在蜀○交趾足指相交○哀牢在交南

也蠻謂○西爨在昆明一作昆彌○夜郎在交西○滇在

即越裳在交南○林邑在越界扶南在林邑○印在滇○筰

東在越○珠厓儋耳○蠻音但○羅音族○雕題

列額涅以侏離鳩舌蠻語○鄉公洞蠻俗爭訟不八官庭以

羌西方西羌本三苗吠夷犬戎鬼方全月氏胡氏羌西胡

越羌廣漢羌種武都羌種○吐谷渾在洮○羌

髻義渠驪戎党項樓蘭車師龜茲一名丘焉耆于闐疏勒烏

孫大宛莎車罽賓條支大夏大秦天竺波斯西洋皆西西域

西羌總名○樊南詔沙人儂人樊



狄北方山戎唐虞獯鬻夏猯狁周匈奴秦漢南商匈奴

別種烏桓本東胡居鮮卑東胡之支庫莫奚鮮卑契丹東胡

鞞居契丹西北突厥故去奴別種居金山城如兜盤鐵勒苗裔

勅勒丁零突厥故去奴別種居金山城如兜盤鐵勒苗裔

延陀鐵勒部回紇一作回鶻花門全吐蕃女真一名女

鮮北羗居地儀羗鞞挾婁可汗匈奴稱其君曰可汗

單于廣長之兒天驕天子之名王君長酋長夷狄魁屠耆

王子之奴閼氏算于賢主谷蠡都尉當戶且渠骨都

官名生口胡人被穹廬遊帳拂廬帳名區脫土室胡兒所

閼廩沙漠積全白題詩胡舞白題斜帽子胡人所著

理藩院掌外夷

邊塞鄙全圍塞陸疆全徼音喬邊境常窳音翠塞

陸宣公日儻塞垣有垣故曰塞垣界疆域境全疆場音易

戌時戍守捉卒更戌卒一月一踐更日踐更日過

更出錢納官以給木圖地以木刻象邊

附烽邊有警則號火全墜墜燧上亭守燧上全又畫報警平安

火之平安大一炬謂狼煙以畫報警者號燧烽槽

道人所往路途全道路一達謂之歧旁二達謂劇旁三達謂

衢四達康五達莊六達劇七達崇八達期九達奔

大路謂孔道要路夷庚往來要路周道大術道邑中壻音亦



道巨音巨道也今表陳堂下至門間道道徑步道不容捷徑  
旁路之夾斜路夾蹊音奚先無路初棧道絕閣木道險遷言捷徑  
謂之神孟涂道路

公御路天子道桂桓御路者

程道里分音畫界里三百步里所更社音十三肘二尺弓

四肘為一弓五弓為二里九分里之二弓一牛鳴地五一俱廬舍梵言舍為三十里

息今宿壽宿菴菴由旬由旬四十里日○遠州遙遐遼迴逖賒

度迢適悠：全近又甘通迫全○透迤道路回倭遲全斜澀

傾斜險坦也平夷路濃中引路塌引引事修除治道日空

道以土增○埃封土為臺埃子名土地老兒全

○橋木梁全徒杠小石以聚石為黃荷音溪堤圮音夷東楚謂橋

此也權音角獨約全略約全策橋為橋跳過橋中引目浮橋水

而度者桁全雀桁是也謂橋廂欄橋洞橋下蹲鷗橋八沙中者木

蚘虺龍子姓好水故刻○健二平也韓詩石

土一奇行之拓謂土圻北人埴黏土型赤剛土埴埴黏土堊音惡白善

土白土粉畫粉本同涅立殊土在水壚剛埴音歲不墳音麻起

璞塊壤柔土砌音勤地之脉不毛地日不生草童土同草

坯子外倒譯地皮硝起引中地潮音叶譯地酥叶譯地鬆全

地震動地神后土神勾龍氏富媪全○封手無精日封如少兒

有力積羊土之本家











滙浪柴水漲○波水滂流浪全瀾波轉流相連及也漣成文動水淪波小

泊栢全猗水成白頭浪浪起頭白雪山銀屋浪高起若

李漫滅音則後波激灩波動漾水動颭風吹激水礙石疾

濺水激灩○沱水上浮沫○浮沈之反物在漂泛全

潰沱潰音動○沈物入水也沒淪湛泯潜全搯音温訥水

中撈取也撻全聚音監物水中使○滲漉泄也泄也也

也漏全瀉全○滴瀝下瀝水下澆澆奔水也澆澆散也澆澆溢過

也濫全○沾濡物也浹沾濡周漸音尖水清物清也潤也

物受水也渥澤全浥音濕瀼瀼龍凍粘漬○淹浸漚○清也

中呈也泚冽深澈湛潔全凉水也湮音注湮水清○濁不

清也立渾淆全瀕瀕音活盧水黑日深水聚而泓灌瀉

潛溟水深滿水盈滔淡水滿淺水不負滾大水流漚也

活音括濺漶音未悉云水流轉演水流長泚水疾膠也

瀉洶水勢湯音相洋音相滔音相溶音相灑音相灑音相灑音相

頊水盛泯水澆澆澆澆澆澆澆澆澆澆澆澆澆澆澆

漫水疾澆水疾澆水疾澆水疾澆水疾澆水疾澆水疾澆水疾

去也也油水無崖汪洋浩瀚汗漫浩瀚漾森水漫也

水廣也泚水廣泚水廣泚水廣泚水廣泚水廣泚水廣泚水廣

聲水也鞞鞞激聲泚泚泚泚泚泚泚泚泚泚泚泚

海以納百川天地朝夕池大壑溟渤全瀛海海大渤海海大溟海海大負海



滄海東海張海南海蒲昌海蒲類海青海鹿渾陽池海

也北溟瀚海渤海伊連海北海禪海四海通謂尾閭海水

沃焦今濤大波中儵音倏北忽今海若海童馬銜海神潮

沙地之喘息早日大起每月十五上日三十斥全小汛每八

日二十三下斥全日沓早潮潮下謂之沓潮

江者日江那提梵言江膺江膺謂之湖大波匯水回

河北方流水沒里全水伯黃河謂神河伯馮夷水夷無夷全

負音裴河無支祁淮水神名天吳地妃水伯川后神

陽侯神波浮沉奈川日日天吳地妃水伯川后神

川衆流壘壘音壘平溪水汪川澗山澗水瀼澗水橫通山濂

泉源水日瀼大渴楚柳文謂水之反流者日澹澹澹澹澹

泉源水日瀼大渴楚柳文謂水之反流者日澹澹澹澹澹

泉源水日瀼大渴楚柳文謂水之反流者日澹澹澹澹澹

泉源水日瀼大渴楚柳文謂水之反流者日澹澹澹澹澹

泉源水日瀼大渴楚柳文謂水之反流者日澹澹澹澹澹

泉源水日瀼大渴楚柳文謂水之反流者日澹澹澹澹澹

泉源水日瀼大渴楚柳文謂水之反流者日澹澹澹澹澹

泉源水日瀼大渴楚柳文謂水之反流者日澹澹澹澹澹

泉源水日瀼大渴楚柳文謂水之反流者日澹澹澹澹澹

泉源水日瀼大渴楚柳文謂水之反流者日澹澹澹澹澹







沙水旁曰○淘沙水蕩沙沙汰水蕩沙○濱水旁涯水濬水澗水澗水澗水

潰干全隩水內鞠水外灣水曲洪蜀謂水汀水際洲水邊所

地聚之渚汜泚洲小澁水邊人所島水中嶼全湄水交麋全港行

道之港漢延藏上游水之上流○陽水北崖會水南岸

郊邑外謂牧郊外謂野牧外謂林野外謂門林外謂各立表

疆也以辨平大野曰坪地平負濬浪大野壙垠原野

田土已疇耕治旱田高燥甌窶高地水田稻汙邢下地行平

行膏腴肥沃壤全鹵土薄堯壅全甫田大田毛圩江淮間水高

水而田○留歲一畝二畝新歲三田四歲○畎廣尺深尺謂

清為涇倍涇為遂倍遂為溝倍畝畝三畝即壟也畎過所謂一壟

高中塍音塍音塍音塍音塍音塍音塍音塍音塍音塍音塍音

阡北間道南良畝原自田平附火田而田也燒山畎音流火燒

○畝長六尺為步廣一畝夫為畝百屋為屋三井方一里為井通井十為

十里長成通十為成終十為成同方百里為同封同十為封

千畿封十為畿雙五畝音畦音畦音畦音畦音畦音畦音畦音畦音畦音

時殘田也井田○稜農家指田多少○度山林之地九夫為

○耕治田也畎音田音田音田音田音田音田音田音田音田音

疇起塍土也同畎音田音田音田音田音田音田音田音田音田音

耕種以息地謂年負澤音澤音澤音澤音澤音澤音澤音澤音澤音

○萊田廢生草神田祖神賦稅于官者打量量田○



籍田 籍借也使民力以治之也 帝籍王籍東籍 全 親耕 天子躬 東耕

勞酒 親耕反執爵於 御廩 收籍田之穀藏 神倉 全 屯田

金類

金 生于土五色 辱金 凡金鉄咒八家及 鈇 五金 甘塢 是也

世鑄 也 金 範成咒 鎔 銷也又鑄 法琅 珎也 起花 也 鑿花 也

黃金 長舌 湯 音 大直 全 蘓伐羅 梵言 鏐 音流 紫磨智眉陽邁 也

銑 澤者 鈇 餅 黃牙 名 梵金 碎 金山 名 沙金 高麗 瓜子金

顆塊金葉子金馬蹄金 名 裏號 馬蹄 氣子身子 者 金雜赤金

金鉑 薄 飛金 全 鈇 也 金華 金 鈇紙 也 鍍 金飾

銀 者 白金 蓋 阿路巴 梵言 鏐 銀之 老翁鬚 銀在土中

老翁鬚 曰 龍牙龍鬚 名 潮銀草銀 者 錫 俗 恬脂 波斯 悉蘭脂

全 ○白選 白金三品其一重八兩 流 兩重八兩 ○盜 銀飾

赤銅 者 赤金紅銅 全 ○銅綠 銅生 銅青 全 ○銅落 屑

銅末銅花銅粉銅砂 全 鈇 音 漫面取屑皆謂之鈇 鏐 銅刀

白銅 者 白慢銅 全 ○烏銅 黑 ○黃銅 也

自然銅 色青黃如銅不 石髓鈇 全

鈇 錫類 青金黑錫金公水中金 全 五金狴犴追鬼使者 名

草節鈇 未 連 全 紫背鈇 熟 ○鈇粉 始 鮮錫鈇華胡

粉定粉尾粉光粉水粉白粉官粉 全 吳越 俗 辰粉 辰州 詔

粉 詔 ○鈇丹 為 黃丹丹粉朱粉 全 ○密陀僧 末











明砂白金砂馬牙砂芙蓉砂鏡面砂金星砂丹砂各品多不能悉載

水銀出末砂腹中出砂地者最勝又以丹砂汞傾全靈液河上

姹女全○水銀粉水銀合並鹽以炭炆香汞粉輕粉峭粉膩

粉全○粉霜以汞粉轉水銀霜白雪白靈砂全○銀朱水銀和諸

葉火煨取之○猩紅紫粉霜全○靈砂水銀和硫黃二氣砂全

雄黃身身黃金石石黃全雌黃身身仇池黃崑崙黃全

石膏生齊魯山中細理石寒水石全理石微硬順肌石全洞石

白肌長石硬石方石長理石全○方解石石膏之類黃石全

滑石出雞林及蓬萊畫石液石膏石脫石冷番石共石全

不灰木生山中蓋石類燒之不成灰無灰木全○松石無灰木

五色石脂下見赤石脂一名赤符白石脂一名白符黃石脂一名黃符青石脂一名

精黑石脂一名黑符石黑石涅函眉石全○桃花石似赤石脂別名

炉甘石點火金銀之炉先生全

無名異狀如黑石灰○蜜栗子狀如陀黃而有刺上有金線

石鍾乳生洞穴中溜汗所留公乳虛中芦石鵝管石夏石黃石

砂全○孔公孽孔竅相通附垂于通石全○殷孽生石上如

薑石全○石林石花堂生鍾乳乳林石笋林乳花石○石腦鍾

類石飴餅石芝全石腦油流出石當石油石炭全○石髓生

窟○土殷孽如殷孽土乳全

石炭可代薪煠炭石墨鉄炭烏金石焦石全○然石以水灌



今可以再煮

石灰

燒青石為灰今

石堊

灰鍛石白虎礦灰

地龍骨

水龍骨

胎舟油石

浮石

江海間細砂水沫及鍾乳

海石水花

暈石

鹹水結成者是

石芝

生海隅名山島嶼之屋有積石起狀七明芝九光芝石蜜

石桂

石芝各

陽起石

雲母羊起石白石石生

慈石

甘處石煖鉄石吸鉄石 延年砂 續采石

者玄石

慈石生山陰有鉄起 玄水石

赭石

色赤可點書我代赭 須丸 血師土朱鉄朱

禹餘糧

石中有細麩白餘糧 太一餘糧 石腦禹哀

石中黃子

禹餘糧穀中未成

空青

有銅起銅精 楊梅青 曾青 綠青 石綠

大綠

扁青 石青 大青 回青 天青佛

頭青碧青白青

魚目青 綠膚青

石膽

狀如空青 膽礬黑石畢石君石銅勒

礬石

則苑食則肥 太白石 鹽

砒石

如石性猛 信石 人言 砒黃 砒霜

霜 信可畏

砒土黃

名 砒霜



青藥石

聖而青黑打開中有星點

花藥石

白石有淡黃點故名

金剛鑽

出扶南水中可以刻玉

金剛石

全

削玉刀

出大秦國金剛石

砭石

古者以石為針者即此

鍼石

全

石砮

出南慎國可為箭簇

越砥

名細礪

磨刀石羊肝石

全

水中白石

溪澗中有之大如雞子小如指頂古人煮石為糧即此也

石羹

用胡蔥汁或地榆根和白石煮之即

熟如芋名石羹

赤龍血青龍膏

皆可煮之石

石燕

出零陵形似燕

石蛇

出南海水旁山石間盤屈如蛇形也

玄精石

鹹鹵津液流滲入土年久結成石岸者

太乙

玄清石

陰精石

玄英石

全

朴消

生于藍鹵之地

消石

朴鹽消皮硝

芒消

上者

馬牙消

才風化

消水以芒消于風日中消益

白龍粉

以朴消和菜鍊成

消石

再煎朴消取去

芒消餘滓如石者能芥烟火者

芒消

苦消

焰消

大消

地霜生消

狐剛子北帝

玄珠

全

礞砂

礞音鏡出西域狀如牙消

礞砂

狄鹽

北庭砂

氣砂

透骨將軍

全

蓬砂

出南海可銀是

鵬砂

礞砂

盆砂

全

石硫黃

礞石液也

黃礞砂

黃牙

陽侯將軍

全

石硫赤

礞石赤色者

石亭脂

石流丹

石硫

芝

石硫青

青色者冬結石

白礞

柳絮礞

馬齒礞

精礞

蝴蝶白

君明礞

雪礞

雲母礞

枯白礞

煨枯者

巴石

全







炭燒木末 骨董炭音昌 爇音治 煤石炭 烟頭子音昌

炬束芦燒 燭音醜 庭燎設于門內 地燭音昌 晰音制

燈音昌 炷音昌 燈火音昌 蜻蜒眼音昌 玉虫音昌

玉膽瓶音昌 亮子音昌 揉紙音昌 繁音昌 鉄樹音昌

燈籠音昌 圭音昌 剪音昌 缸音昌 燈窩音昌 滾燈音昌

燭音昌 燭淚音昌 燭跋音昌 燭燄音昌 折聖音昌 銅荷音昌

引光奴音昌 博山爐音昌 香篆音昌 篆烟音昌 香毬音昌

竈音昌 竈觚音昌 竈突音昌 竈烟音昌 竈煙音昌

柴音昌 薪音昌 薪音昌 薪音昌 薪音昌 薪音昌

樵音昌 樵音昌 樵音昌 樵音昌 樵音昌

音昌

音昌

音昌

音昌

音昌

音昌

音昌

音昌

音昌

音昌

音昌

音昌

音昌

音昌

音昌

音昌

音昌

音昌

音昌

音昌



歌之樵唱全  
 委積薪葛之類多  
 層積之藪藿奧草草積聚  
 附山燒山野燒野燒野燒  
 燠爐音藏慮燒山燠山  
 白雲養浪拾乾薪以足吹  
 秋浪柴

人譜一

人天地之性最貴者  
 裸虫人為之長

身人體軀躬身子腔子骨骸軀殼軀艦音

暫身長良艮音康音頤音侏儒小身也矮子矮漢名身短者俗音

痺音羅短軀音偃音向音仰子俗名肥多肉生音

瘦全漫膚肥而肉瘦小肉羸瘠羸露全豺棘全腕音

瘦病疴瘠音痛首酸也春時浴音暈音暈音暈音

而俗全進機新虛音豐音豐音豐音豐音

跏趺大箕踞伸兩足以手夷踞全蹲音長跪全

叶屈膝跏音跏音跏音跏音跏音跏音



整音核務 ○立植脚起峙立特延行立久 ○卧偃也息

卧而舒相向僻音并與人共卧首在外而脚伏腹着地而卧 𦵏音起 𦵏然音起

伏屈 ○起平 興音起 刻音起 𦵏音起 𦵏音起 𦵏音起

○倚側身依物 徒倚依不一 ○屈身曲 伸直也 俛也 伸音起

司叶 俯全 ○仰後曲也 ○動身也 靜動身也 ○伸音起

顛寒掉也 戰全 氣顛音起 結筋音起 靜動身也 伸音起

頭元 首全 元全 顛音起 顛音起 顛音起

負 ○光頭頭無髮者 ○獨音起 獨音起 獨音起 獨音起

前叶 𦵏音起 𦵏音起 𦵏音起 𦵏音起 𦵏音起

顛音起 顛音起 顛音起 顛音起 顛音起

生首上 ○腦音起 腦音起 腦音起 腦音起 腦音起

疇音起 頂門音起 天門音起 枕骨音起 玉枕音起

處叶 額音起 額音起 額音起 額音起 額音起

通音起 戴音起 觸音起 觸音起 觸音起

髮音起 血餘音起 元華音起 捲螺髮音起 頭旋音起

分道子音起 鬢音起 鬢音起 鬢音起 鬢音起 鬢音起

蓬音起 蓬音起 蓬音起 蓬音起 蓬音起 蓬音起

雜頭髮音起 頰白音起 二毛音起 宣音起 宣音起 宣音起

皤音起 禿音起 木骨音起 木骨音起 木骨音起 木骨音起

撮音起 頂椎音起 續子音起 科頭音起 魁頭音起 角羈音起

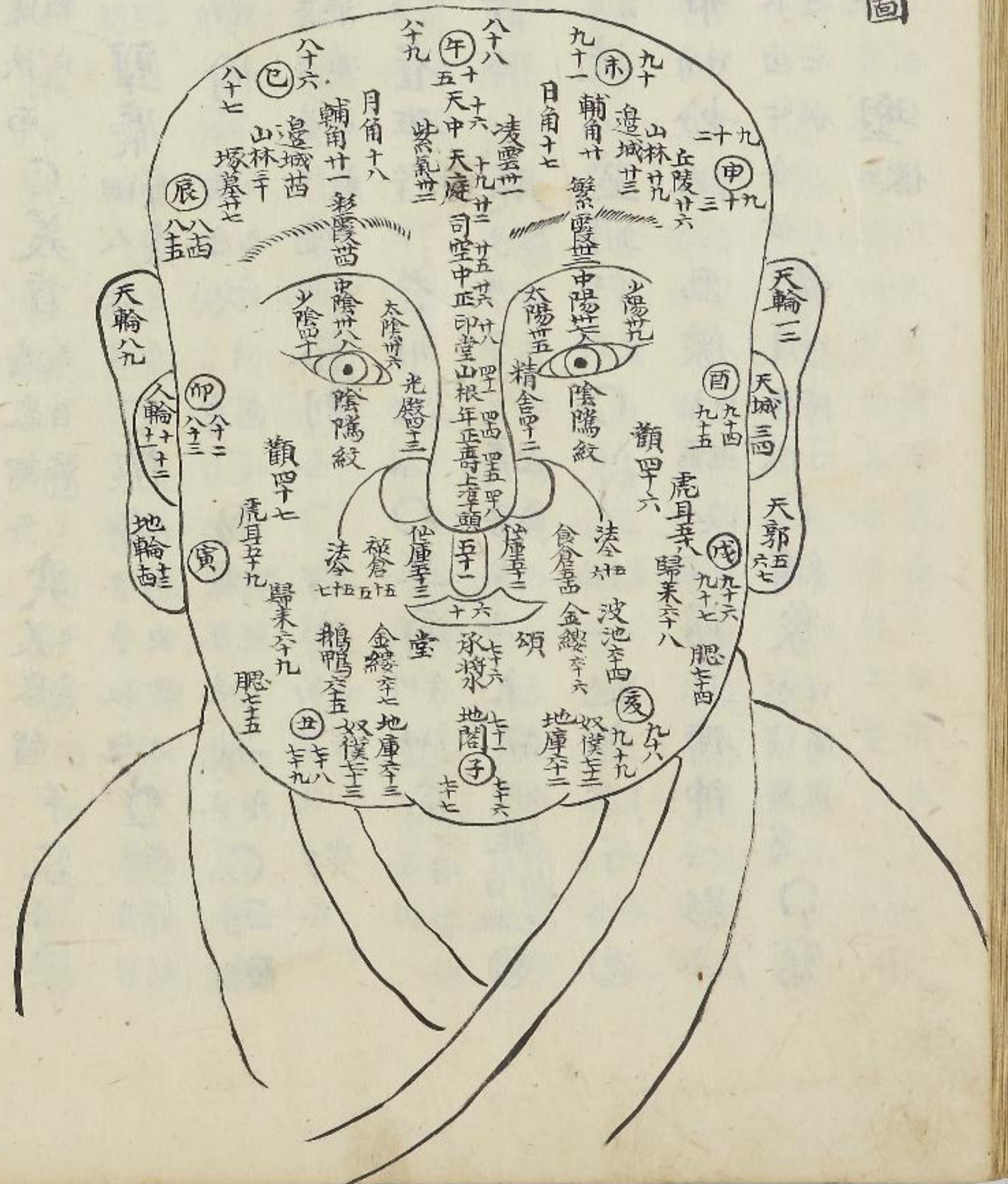
會音起 會音起 會音起 會音起 會音起 會音起







面部流年圖



面部十二宮圖

目 肝竅 ○眼 眸 翹 銀海 瞳 ○虛 監 目 神 ○瞳 目 中 朕 音 進 清

盧 全 揚 眼 仁 全 睛 目 中 黑 點 豆 子 全 珠 全 睫 目 眉 全 皆 全 毯

毳 音 閣 撒 目 ○眇 目 所 徠 帷 帷 目 盲 俗 ○密 縫 眼 目 細 一 ○暴 眼

突 眼 豈 睥 出 目 大 而 ○望 天 子 目 拜 ○通 睛 規 東 且 西 規 西 ○



















全拂拂過擊也批以手擊也打入搥擬擊也○擣下打皆曰

擣以手擊也搥音撞○搖三撼掉抗全攝三○投下

擲拋抵全○揮中○擢中拔抽握全○捨大捐棄

去音周一去之而不釋放也置存○舉三搯全扛對

昂吹三吹抗手擊持高音○掖也以手高擊承物

捧兩手拱○攀吹三吹○摩掌中也撫捫擦摸搔全○拭也

揩全○接音雷兩手相切也援莎全也裂中扯掃音窄○披

排全圻開撥刺手技也辣○拆中摧挫捩全○拉中

拗中三吹淚音戾也○櫻觸抵全○挾挑棺也○擗挑拑也○擗

物也布也○搏音丹以手圍之也○按也以手鎮物抑捺音將摩一指也

撒以手播布揚也也○攤中布排全也○扶中三也○擁也○抱

拱而着背樓日樓持○推音頤也擠全○拒也逆而不受捍抗全

排攢斥擗也却之也○指點視也而也○招人以手呼也○擲揄也在弄人

早二吹中○拍手在中拑全○盥深手也○腕音稅也

○麻音不也○寧音戀也足也○惡指也也掌手心也虎膺全

○抵掌弄掌也也○指小指也○摩全五指○大指也也巨指

蹲鵠巨摩全也○食指第二指也人指全也○將指中也玉柱全也

無名指第四也○潜虬全也○小指第五季指奇兵全也○贅指第六指

○松根第一指也○筋音薄也○鉤戟頭也○膈音羅也○手破落也

手破落也○手篋羅全手篋箕全○杯角搗也○樞











○足 趨在躰下所以 ○蹠 音高近足 脚腕 全 ○廉 音廉足 胫外隅

○踵 音踵 上兩旁內外 踏 音踏 下陽 踏 音踏 外陽 踏 音踏 下陰 踏 音踏 內陰 踏 音踏 下

○跟 音跟 後足 ○跗 音跗 上足板 ○趾 音趾 指足大 敏 音敏 駢 音駢 指生贅 爪

○驚 音驚 脚外司 鴨 音鴨 脚外司 步 音步 再舉足 跬 音跬 趨音圭

○武 音武 為兩步 于 音于 蹠 音蹠 蹤 音蹤 處跡 全 ○行 音行 人之步 趨 音趨 徐行

○安 音安 行緩步 全 ○迂 音迂 行也 蹠 音蹠 跋 音跋 行緩 負 勃 音勃 牽 音牽 全 ○趨 音趨 疾行

○走 音走 疾趨 奔走 全 ○踰 音踰 儀也 趨 音趨 有秋 音秋 蹠 音蹠 全 趨 音趨 汨 音汨 遙 音遙 疾行 焦 音焦

○躡 音躡 行急 遠 音遠 迨 音迨 還 音還 相及也 答 音答 行 音行 趨 音趨 走 音走 鹿 音鹿 束 音束

○躡 音躡 行急 遠 音遠 迨 音迨 還 音還 相及也 答 音答 行 音行 趨 音趨 走 音走 鹿 音鹿 束 音束

○躡 音躡 行急 遠 音遠 迨 音迨 還 音還 相及也 答 音答 行 音行 趨 音趨 走 音走 鹿 音鹿 束 音束

○躡 音躡 行急 遠 音遠 迨 音迨 還 音還 相及也 答 音答 行 音行 趨 音趨 走 音走 鹿 音鹿 束 音束

○躡 音躡 行急 遠 音遠 迨 音迨 還 音還 相及也 答 音答 行 音行 趨 音趨 走 音走 鹿 音鹿 束 音束

○躡 音躡 行急 遠 音遠 迨 音迨 還 音還 相及也 答 音答 行 音行 趨 音趨 走 音走 鹿 音鹿 束 音束

○躡 音躡 行急 遠 音遠 迨 音迨 還 音還 相及也 答 音答 行 音行 趨 音趨 走 音走 鹿 音鹿 束 音束

○躡 音躡 行急 遠 音遠 迨 音迨 還 音還 相及也 答 音答 行 音行 趨 音趨 走 音走 鹿 音鹿 束 音束

○躡 音躡 行急 遠 音遠 迨 音迨 還 音還 相及也 答 音答 行 音行 趨 音趨 走 音走 鹿 音鹿 束 音束

○躡 音躡 行急 遠 音遠 迨 音迨 還 音還 相及也 答 音答 行 音行 趨 音趨 走 音走 鹿 音鹿 束 音束

○躡 音躡 行急 遠 音遠 迨 音迨 還 音還 相及也 答 音答 行 音行 趨 音趨 走 音走 鹿 音鹿 束 音束

○躡 音躡 行急 遠 音遠 迨 音迨 還 音還 相及也 答 音答 行 音行 趨 音趨 走 音走 鹿 音鹿 束 音束

○躡 音躡 行急 遠 音遠 迨 音迨 還 音還 相及也 答 音答 行 音行 趨 音趨 走 音走 鹿 音鹿 束 音束

○躡 音躡 行急 遠 音遠 迨 音迨 還 音還 相及也 答 音答 行 音行 趨 音趨 走 音走 鹿 音鹿 束 音束

○躡 音躡 行急 遠 音遠 迨 音迨 還 音還 相及也 答 音答 行 音行 趨 音趨 走 音走 鹿 音鹿 束 音束

○躡 音躡 行急 遠 音遠 迨 音迨 還 音還 相及也 答 音答 行 音行 趨 音趨 走 音走 鹿 音鹿 束 音束

○躡 音躡 行急 遠 音遠 迨 音迨 還 音還 相及也 答 音答 行 音行 趨 音趨 走 音走 鹿 音鹿 束 音束







咳血 咳中帶血疾咯血 絲絡也 如溺血 小便也 便血 大便也 腸風

○ 糞前臟毒 糞後下血

○ 脈 五臟六腑之氣 寸脈 人左手寸脈 右肺謂之寸 關脈 尺寸

問曰 關脈左尺脈 關後曰尺脈 左腎人迎 左關前一氣口 右

前一分 浮脈 舉之不足 芤脈 浮大而中空 滑脈 珠往末流如

實脈 健而弦脈 長如直以弦緊脈 數而洪脈 指曰洪滿微脈 若無沉

脈 輕手乃得 緩脈 四至瀋脈 如行刀遲脈 三至伏脈 重按乃

得濡脈 而極軟 弱脈 沉細而長脈 洪大而短脈 有不及本位 虛脈

遲大而軟 指促脈 尋之結脈 却還曰結代脈 停久而中止 牢脈

下而動脈 豆上下無頭尾大如細脈 較微脈 數脈 六至大脈 之洪

別散脈 無力大

○ 經絡 氣血之道直 手太陰 屬肺起中 手陽明 屬大腸起大

足陽明 屬胃起於鼻 足太陰 屬脾起於目 足小陰 屬腎起

端手太陽 屬小腸起 足太陽 屬膀胱起於目 足小陰 屬腎起

手厥陰 屬心包絡起 手小陽 屬三焦起 足小陽 屬腎起

起目 次指間 足厥陰 屬肝起 奇經脈 非正曰奇 非督脈

起下極之 膺 任脈 起中極之下 以上 衝脈 起於中散 帶脈

起於季肋 陽蹻脈 起於筋中 循外 會蹻脈 起於跟中 循內 陽

回身一周 維起於諸會 維起於交 少商 在手大指端 內側 魚際 在大指

○ 十二經穴 手太陰肺經 少商 在手大指端 內側 魚際 在大指







水突直入頰大筋前人迎在頰兩旁各一寸五分大迎在曲頰

二分骨陷地倉挾口吻旁巨膠挾鼻孔旁八分四白在直童子

承泣在直童子頰車在耳前曲頰中下開在上頰頭維在頰本神

旁一寸○足太陰脾經隱白在足大指端內側大都在足

內側本節太白在足大指內側公孫在足大指本商丘在足

前陷中三會交在四踝上三漏谷寸骨下陷中六地機在別走

骨下微三會交在四踝上三漏谷寸骨下陷中六地機在別走

空會陵泉在膝下四側血海在臍上內廉箕門在臍上衝門

在府舍下橫骨府舍在腹結腹結在大橫大橫在腹衰下

西端約文中食竇在天谿天谿在脊鄉一會鄉在周

衰在日月下食竇在天谿天谿在脊鄉一會鄉在周

一六周榮在中府下大包在淵腋○手小會心經

火

衝去爪小指端內側少府在手小指本神門在掌後銳骨

郄在掌後脈中通里在腕後靈道在掌後一火海在肘內廉

青靈在肘上極泉在腋內手大腸經

腕骨起在手外側陽谷在腕中養老在手腕後支

正後在腕中少海在肘內有貞在肩髃後臑腧在肩

大骨下胛天宗在秉風後秉風在天宗前曲垣在肩中央

上廉陷中肩外腧在肩胛上廉去肩中腧在肩胛內廉天容在耳後

天白在頰大筋前動脈下顙膠在頰頰骨下聽宮在耳中

豆小○足太陽膀胱經至陰在足小指端外側通谷在足小



前外側 東骨 後外側 小指本節 金門 骨在足外 踝下 京骨 側在足外  
際下赤白肉 申脉 五在外 踝中 下 僕叅 骨在足後 跟中 崑崙 跟骨下 外 踝後  
付陽 上在外 踝三寸 飛陽 七在外 踝上 承山 肉在 膈腸中 分 承筋 在膈腸  
合陽 在膈腸中 文三寸 委中 在膈腸中央 約文 委陽 在承扶 浮郤 在  
陽上 殷門 在承扶 承扶 股上 尻臀 文下 陰 秩邊 在承扶 各三寸 下 西  
一 肱骨 在承扶 各三寸 志室 在十四 頭下 西 背門 三 頭下  
肱骨 在承扶 各三寸 胃倉 在第十二 頭下 意舍 在第十一 頭下 陽綱 在第十  
三 寸 神堂 在第五 頭下 膏肓 在第四 頭下 魄戶 在第三 頭下  
附分 在第二 頭下 會陽 在陰尾 外各 下 髀 在第四 頭下 中髀 在第十  
三 寸 神堂 在第五 頭下 膏肓 在第四 頭下 魄戶 在第三 頭下  
附分 在第二 頭下 會陽 在陰尾 外各 下 髀 在第四 頭下 中髀 在第十

三 空 扶 次髀 在第二 頭下 上髀 在第二 頭下 白環 在第二 頭下 各  
脊 陷 中 一寸 中膂 內膂 在第二十 頭下 膀胱 在第十九 頭下 西 小腸  
一寸 中膂 內膂 在第二十 頭下 膀胱 在第十九 頭下 西 小腸  
半 三焦 膂 在第十三 頭下 胃膂 在第十二 頭下 脾膂 在第十  
寸 各 一 胆膂 在第十 頭下 肝膂 在第九 頭下 西 膈膂 在七 頭下  
寸 半 心膂 在第五 頭下 厥金 膂 在第四 頭下 西 肺膂 在第三 頭下 西  
半 風門 在第二 頭下 大杼 在第二 頭下 天柱 在第二 頭下 承光 在第二 頭下  
玉枕 在第二 頭下 絡却 在第二 頭下 通天 在第二 頭下 承光 在第二 頭下  
半 五處 在第二 頭下 曲差 在第二 頭下 攢竹 在第二 頭下 睛明 在第二 頭下  
中 陷 足少 陰腎經 涌泉 在足 陷中 屈足 然谷 在第四 頭下 太



谿 在內動脈後五分 照海 在足內 水泉 在太谿

復溜 在內動脈後一寸 交信 在內二寸 築賓 在內三寸 會谷 在內

骨後大筋上 橫骨 在橫骨中央 宛 大赫 在氣穴 氣穴 一名子戶

在四滿 四滿 在中注 中注 在背脊 背脊 背脊 背脊 背脊

在石開 石開 在陰都 陰都 在通谷 通谷 在出門 幽門 在巨關

各五步 即 在神封 神封 在靈墟 靈墟 在神藏 神藏 在

寸六分 或中 在臑府 臑府 在巨骨 巨骨 在璇璣 璇璣 在手厥心包

經 中衝 在手甲中 如韭葉 勞宮 在掌中央 橫 大陵 在掌後

內關 在掌後一寸 間使 在掌後三寸 郄門 在掌後五寸 曲澤 在肘

橫文 天泉 在曲脈下 天池 在乳後一寸 手小陽 三焦經

開衝 在手小指次指端 液門 在手小指次指 中渚 在手小指

本節後 陽池 在手表腕 外關 在腕後二寸 支溝 在陽池後三寸 會宗 在

後三寸空 三陽絡 在陽池 四瀆 在肘前六寸 天井 在曲肘清

冷淵 在肘上 消滌 在肘下 臑會 在肩前 肩髃 在

端臑上 瘰脈 在耳本後 鷄 顱息 在耳後 間 絲竹空 在督後 天

膠 在肩缺盆中 上 天臑 在耳下 頸 大筋 鬢風 在耳珠後 角孫

在耳郭中 間 和膠 在耳門前 鏡 耳門 在耳前 起骨 足少陽

胆經 寢陰 在足小指次指 臨泣 在足小指次指 俠谿 在足小指次指 地

五會 在足小指次指 臨泣 在足小指次指 俠谿 在足小指次指 丘墟 在足

前陷 懸鐘 在足小指次指 陽輔 在足外 光明 在足外



外丘 七寸 在外踝上 陽交 屬三陽分四之間 斜陽陵泉 寸 在外廉下

中陽 關寸 在犢鼻外 泉上三 中瀆 寸 在髀骨外 踝上五 風市 在外廉上

寸 環跳 骨 在髀樞 展子 居髃 八寸 在章門下 維道 五寸 在章門下 五樞 帶

三寸 下帶 脉 一寸 在季肋 端 京門 挾脊 季肋 本 日月 三 在肋 端 軌筋

在淵 脈 一寸 在側 脈下三 肩井 陷 在肩 上 風池 一寸 在耳 後 腦空 在

前 一寸 後 承靈 一寸 在正 營後 正營 後 一寸 目 目 一寸 在 臨 泣 泣 目 在 直

寸 八分 陽白 直 在目 瞳子 一寸 本神 五 在曲 差 旁 一寸 完骨 八 在耳 後

際 五分 竅陰 在完 骨上 枕骨 浮白 髮 在耳 後 一寸 角 孫 上 在耳 郭 中 間 天

衝 一寸 在承 靈後 率谷 際 在耳 上 八 髮 曲鬢 前 正 尖 上 是 穴 懸 釐 額

斜 上 頭 角 懸 顱 在斜 上 額 角 中 領 厭 角 對 耳 額 客 主 人 在 耳 前 上 關

下 陷 間 廉 起 骨 開 聽 會 在耳 微 前 陷 瞳子 髃 在 目 外 皆 足 厥 陰 肝

口 有 空 經 大 敦 爪 在足 大 指 端 去 行 間 在足 大 指 大 衝 在足 大 指 本

中 脈 中 封 一 寸 在足 內 踝 前 蠱 溝 在足 內 踝 中 都 寸 在內 踝 上 七 膝 關

在犢 鼻下 二 曲 泉 在輔 骨下 橫 陰 包 在膝 上 四 寸 股 五 里 在

寸 旁 陷 中 衝 中 動 脈 舍 廉 中 在羊 矢 下 去 氣 衝 二 寸 動 脈 章 門 在臍 上

股 中 動 脈 助 九 寸 季 期 門 在乳 下 第 二 肋 端 直 督 脉 素 髃 頭 水

助 端 陷 中 清 人 中 銳 端 尖 上 唇 中 斷 交 縫 中 央 上 神 庭 八 髮 際 五 分 上

星 髮 際 一 寸 後 八 額 會 一 寸 在星 後 前 頂 寸 在 角 會 後 一 百 會 在 頂

旋 毛 後 頂 一 寸 在百 會 後 強 間 一 寸 在後 頂 後 腦 戶 寸 在強 間 後 一 風 府

一 在腦 戶 後 痙 門 髮 際 五 分 大 額 在頂 後 第 一 陶 道 大 額 即



身柱在第三節神道在第五節靈臺在第六節至陽在第七節

筋縮在第九節脊中在第十節懸樞在第十一節命門在第十四節

陽關在第十節腰腧在第十一節長強在第十二節脊骶端在第十四節

任脉 承漿在頤前廉泉在頤下天突在頸結喉下

璇璣在突下華蓋在璇璣下紫宮在華蓋下玉堂在紫宮下

巨闕在鳩尾上中脘在鳩尾上中脘在臍上建里在臍下

水分在臍上神闕在臍上會交在臍下氣海在臍下

石門在氣海開元在石門下中極在臍下申骨在橫骨

會會在兩間奇穴 膏肓膈 患門穴 四花穴見東醫

鑿別穴 神聰在百會前後膝眼在膝蓋下旁廷在左

腸遠挾二玉泉環岡在小腸八闕在臍間闌門在玉堂

獨陰在足肱門在臍左子戶在臍右金津玉液

大骨空在手大指小骨空在手小指太陽在額角

明堂在鼻直上眉衝在兩眉紫池在足內

漏陰在足內中魁在手大指血郤在臍上腰眼

通關在中完脚縫在背端二白在掌後

迴氣在脊氣端在足鶴頂在膝蓋龍玄在列缺會

通理在足小指氣門在臍會易在臍漏

獨指在足通理在足氣門在臍會易在臍漏

獨指在足通理在足氣門在臍會易在臍漏

獨指在足通理在足氣門在臍會易在臍漏



會下在五分內 精宮下在背脊三寸四 直骨在乳下大 魚腰一名印堂 命

不交儀在尺內 當陽在髮際一寸直上 魚腰一名印堂 命

澤在曲上 五臟肝肺脾 五倉五臟謂之 膺五臟氣流 心大藏身之主 靈臺絡宮田上 玄方寸 心竅方寸故 丹心無

偽丹心 丹元名心神 守靈字心神 性天所賦 五常仁義禮智信 仁心之 義宜禮 禮天理之

儀則智 知心有所 信循物無 志心之所 意心所向而有 意

向日意所專注 思慮謀息 情性之 六鑿六情 情素情素 悃

福全 悃情緒 德有日德 令德德懿德 良仁善 善淑毅

賢令全休 美善疊 信信也 恂信 信以 洵信也

福臆泄也 誠真 忱謀 誠無偽 苟賣 允全 寬

以二 裕寬 綽寬 浩大 扈疾 容容 舍色 厚多 情

敦淳 忠虎 肫全 温和厚 恭恭 敬虔 夤全 洞屬 屬全

足恭 過恭 謹慎 敬慎 愨劫 重慎 恪恭 謹筆 筆音 禮

白音 姪謹 兢戒 慎踏 樓音 姜且 謹柔 早音 順不 逆

巽順 坦坦 夷坦 恬恭 懔貌 安平 蕩澹 泊恬 靜無 冲漠 靜

白音 靜音 會深 愚也 癡昧 聵音 聵音 鼓全 儉音 侏音 迷惑

明也 空無 知空 無能 闍音 孃音 愚阿 孃全 也斜 迷惑

顛蒙 愚迷 混沌不 開惡 善之 反外 暴狠 虐戾 厲全 悍強 狠根 酷

顛蒙 愚迷 混沌不 開惡 善之 反外 暴狠 虐戾 厲全 悍強 狠根 酷

顛蒙 愚迷 混沌不 開惡 善之 反外 暴狠 虐戾 厲全 悍強 狠根 酷

顛蒙 愚迷 混沌不 開惡 善之 反外 暴狠 虐戾 厲全 悍強 狠根 酷

顛蒙 愚迷 混沌不 開惡 善之 反外 暴狠 虐戾 厲全 悍強 狠根 酷



奇惡惡隱復復狠毒毒酷慘慘毒刻刻薄薄薄殘殘殘忍忍忍小苛苛煩猛猛強啓啓強

斗斗懂：慧慧頑戾戾不獷獷負：鹿鹿惡○薄薄小仇仇條偷偷全○驕驕人自自矜驕驕

侮侮慢○凌凌慢全欺全欺○姍姍笑也笑侮鄙鄙所無無相知知也為為婢婢斫音音矜矜

自高自高訑訑：人人自足足拒施施：矜矜夸自得自得隘隘狹狹狹心陋陋鄙僅僅音遜遜狹

褊褊小也褊窄○險險心不不坦鱗鱗甲心心不坦坦夷若若有險險膚淺淺也儉儉也諛諛也

設設險○急急福迫迫絞全捐全捐福福躁急急躁愆愆音督督付總總詞也意遠恩恩：

全粹全粹也倉遽慄慄疾卞卞急疾疾躁忙忙迫○緩緩也舒舒遲沓沓：泄泄音：緩緩自孟孟死媿媿

媿媿不決決○固固執執執心堅堅佞佞音滯滯疑泥泥固滯滯不○詐詐音姦姦行

意意合回回邪也不正黠黠音狡狡音黠黠狡狡狡音獍獍音狡狡音妖妖音巧巧媚迴迴音通通音邪邪僻洄洄音沅沅音全

詭詭譎也不正膠膠音詐詐音○昏昏音明明音也不憤昏昏音既既音醉醉音反反音曰曰音醉醉音夢夢音

夢夢音昏昏音亂亂音罔罔音：昏昏音蒙蒙音無無音潰潰音也亂音虹虹音也清音○懶懶音不不音動動音惰惰音慵慵音倦倦音俗俗音懈懈音怠怠音

全懦全懦弱弱音温温音暎暎音湯湯音性性音不不音爽爽音利利音曰曰音温温音暎暎音

○喜喜音中中音以以音早早音悅悅音樂樂音怡怡音忭忭音全欣全欣音也悅音歡歡音也樂音燕燕音也喜音娛娛音也樂音和和音也樂音姁姁音：扶扶音棄棄音

也醉也醉全全音心心音和和音神神音演演音探探音兜兜音胡胡音人人音大大音喜喜音邴邴音：喜喜音意意音啟啟音：悅悅音辛辛音喜喜音○怒怒音

中中音月月音引引音恚恚音憤憤音沈沈音漬漬音噴噴音鼻鼻音全全音音音音避避音馮馮音誅誅音詩詩音怒怒音也怒音忿忿音恨恨音憤憤音全全音不不音忿忿音也忿音

懷懷音念念音艱艱音色色音怒怒音而而音作作音哈哈音念念音厚厚音怒怒音闕闕音聲聲音咤咤音全全音音音音婉婉音恨恨音也恨音怨怨音也怨音懟懟音

慙慙音全全音憾憾音未未音有有音所所音冀冀音望望音而而音快快音：情情音不不音滿滿音齒齒音齧齧音念念音疾疾音意意音慙慙音恨恨音音音音惱惱音有有音愠愠音

心心音所所音鬱鬱音故故音蓋蓋音與與音我我音故故音雍雍音噓噓音恨恨音嫌嫌音不不音平平音于于音記記音恨恨音中中音理理音仵仵音恨恨音不不音可可音

解解音曰曰音譖譖音眼眼音聲聲音類類音斷斷音自自音恨恨音切切音攔攔音然然音貞貞音勁勁音念念音○哀哀音中中音早早音憾憾音哀哀音憐憐音也憐音慙慙音

痛痛音恤恤音慟慟音過過音哀哀音胆胆音驚驚音悼悼音也悼音悲悲音愴愴音酸酸音日日音酸酸音傷傷音傷傷音惻惻音也惻音愴愴音痛痛音慘慘音痛痛音



















乘而仇首  
致敬曰式

言聲能道語所說也說論話詞辭也談縱言謚靜言諺里巷

咤音危口銳言輕口順白發口快乘氣行言而訥難

吃軋願全訥出言難拈把子引干引○詘語○云言

○翻譯翻梵言轉漢音曰翻譯○呢喃詢諭○云言

○唱喇聲詁諺○伊優亞也○矛盾言不相

○辯言也和口給全論言便巧○利音慶○懸河如懸河也

滑稽出酒器名言出○多口多言○夥願○諛諛○諛諛

○多口多言夥願諛諛○諛諛

○多口多言夥願諛諛

○多口多言夥願諛諛

○多口多言夥願諛諛

○多口多言夥願諛諛

○多口多言夥願諛諛

○多口多言夥願諛諛

○多口多言夥願諛諛

○多口多言夥願諛諛

○多口多言夥願諛諛

○多口多言夥願諛諛

○多口多言夥願諛諛

○多口多言夥願諛諛

○多口多言夥願諛諛



○語難論論討論評品是非凡論事曰是非公論然曰公論為當國

○是正論之輿誦論白論之無藉

○訓誡也尊法又警試飭全誨晚教諄之

○諭譬曉譬喻也阿波陀那梵言况譬擬

○諫直言也諍救過讜謬言折指人過攻過諷微刺也

○諷諷風刺者自感悟也風諭曲諭箴規以法正灌相告

○嘗音銀閭和悅而

○譽稱善也稱讚褒獎全推褒嘉也善越越揚聲聞曰

○道侯于諸揄揚譽都蘭閣一作蘭奢胡喝采引引叶

○誘動以甘言諛誅全說使稅誘人游說論辨詐謀以詭音挑

也挑誘人發恣憑人甘言悅耳攬掇曰攬掇

○詭戲言詭譎戲詭

○諛毀也誹謗訾訕毀火之火嘗之口實口實噀書噀

背憎刑多言以相說啓喜言人

○責誌罪責譴請讓誦誅全詰詰責問詬叱罵訶詆訾詆而

也喝叱詆音歲詆詆儻儻鉗音鉗絮叨叶

○辱惡言加人倖全詢詢傳余不忍其詢左潑賊辱人之

謂也啞譟○吞音偷相與語

○愬訴也誦愬膚受訴分疏分疏解何全

○諛崇飾惡言浸潤水之浸潤如諧諛言左腹之左腹



言諧  
○ 詆諆 諆言相  
○ 汗巖 毀人非其察而

○ 諂諛 佞巧言悅人也  
○ 簧舌 巧言感人  
○ 呖 音尺以言

○ 誕言 大誇詡今詭誇詭  
○ 詼諺 音反彥  
○ 夸毗 大言以夸也諛

○ 詭誕 詭言誕  
○ 眠姪 之欺謾  
○ 講張 誣多言誑  
○ 警言 不足信也  
○ 荒唐 大無

○ 浮言 浪誦人曰誦  
○ 訛言 造言惑  
○ 訕 音凶也

○ 聶 音儼附吟  
○ 語帖 聶  
○ 推築 以手推尊而

○ 約 束言語或今檢  
○ 丁寧 嘯付誇  
○ 囑 付托  
○ 譎 音贅借屬  
○ 契 約

○ 許 以言許之物與  
○ 盟 信約誓矢  
○ 詛 盟詛  
○ 歃 血 盟者以血  
○ 鋌 音題 軟

○ 隱語 彼喻此也  
○ 借 謎 全謎子  
○ 古 話 小外

○ 勦 說 言代人也  
○ 儼言 言未及  
○ 謔 音劄 空言  
○ 譔 音躡 以言

○ 卮言 因物隨度  
○ 噍 交語曰  
○ 食言 背出也

笑喜而解顏  
○ 解顏 胡盧捧腹解頤  
○ 噉 音角 噉音上

○ 屋大 哈 音海 軒  
○ 哂 微笑  
○ 啞 喉間也  
○ 嗒 音見 嗒

○ 嫣然 嬌笑  
○ 蚘 音希 听  
○ 局 音  
○ 啞 音  
○ 軒渠 迫爾嗎 駭然 音

○ 衰 音袖 多  
○ 聲 音  
○ 呵 音戲

○ 哭 哀 號 全 吽 哭 音 桃 痛 哭 大 悲 痛 哽 咽 悲 鳴 咽 噎 塞 不 於 邑 短 氣 俊

○ 全 恹 音 依 哭 依 全 噁 破 音 乍 啼 極 噎 乾 聲  
○ 泣 音 無 聲 啼 全 喧 哀

○ 不 吸 縮 泣 而 佞 哀 泣 無 悲 強 歔 歔 而 抽 息 也

○ 嘆 息 大 慨 嘆 則 息 太 息 嘅 吁 愉 全 唉 音 哀 之 嘆 恨 惡 鳴 呼 於 戲 音

○ 喟 嘻 噫 唏 聲 整 音 愁 嘆







○火症病大發鬱症結聚不

○痰飲飲食之精華不能傳化而成疾飲有濕

○咳嗽音慨瘦無疾○哮喘如疾在喉中○痢瘕物阻喉中

○吐血血上逆也咳血中帶血痰咯血絲者帶血唾血鮮血隨便血大便

○瀉血出小便

○痢疾白痢赤痢休息痢諸症○泄瀉泄瀉○澹泄水穀不化

○霍亂吐轉筋霍亂吐乾霍亂瀉不瀉也攪腸沙全

○嘔吐飲食入胃而歐音盪○噎噎音噎噎音噎噎音噎噎音噎

○惡心音外翻胃逆也○噎音勇噎音勇噎音勇噎音勇

○噎音育○吞酸吐酸吐酸水也○醋心音育○膈雜音育

○積聚在臍曰積癥瘕積塊堅而有癖石人專心成癖及癥塊

○痞滿食不下

○五疸疸黃疸黃汗酒疸

○疝症有疝如瓜有聲癰疝丈夫陰氣連奔豚疝氣急疼逆上

○牡疝起下腹者狐疝夜則氣出○育腸疝女氣

○淋疾小便難○淋石尿中出者○濁症小便有赤

○痔漏脫肛

○勞瘵勞瘵骨蒸瘵大○陰虛火動虛相火并而陰氣耗

○癲狂之狂易

○癩疾坐猪圈風吐涎沫謂之猪圈風



○中惡客忤絕之項刺氣 ○關格中司 結育育氣結於

○厥症疾厥蛇厥有陽厥陰厥

○眩暈眩暈 ○注般則司注車 而眩者即注車也

○健忘惚多忘也

○驚悸心下怯 如人所捕叶 怔忡捕心中不安惕 然如人將

○虛煩心育煩擾

○邪祟作 ○的呼立 鬼魂全 ○蠱毒疫感而病人

○消渴引飲無度 ○食渴食愈愈渴

○病風以非中風而痺 風寒濕三氣雜至為痺病風為行 白虎歷

○節風名腰背手足疼痛甚者 鶴膝風膝瘦大

○脚氣濕熱在足而 痿躄手足不能動 軟風全 痢風脚後

不駐行 履也

○癰疽惡瘡曰癰 腫亦浮滿曰腫今俗 臍音臍那氣 疔音疔皮肉

腫膿腫血 臍音臍 臍音臍 臍音臍 臍音臍

○瘡爛皮肉腫 瘍音羊 疔音疔 疔音疔 疔音疔

硬痂疔疔 疤瘡痕瘡 瘡全 疔音疔 疔音疔

瘡音瘡 ○疥瘡音疥 ○楊梅瘡天疱瘡 毒也 ○綿花瘡果子瘡

瘡音瘡 ○白癩俗名 白癩風全 紫癩風癩色 ○癩疹音癩 鬼

飯疙疸全 ○金瘡刀箭 ○臍脾刀箭 ○杖瘡被打 ○瘦瘤音

○水腫遍身氣腫 浮腫有異



○龜腦高也起龜背起風邪八脊而高蘧條不罷戚施不罷

○體氣日腋臭狐臊起全愠羝全

○蛭蟲人腹中虫引音委蛭音為人龍全石蛇久寸白蟲人腹

中白虫○蠶音匿虫倉

死氣散則殍卒逝亡沒殂化別世棄世遠世下世即世不祿不

淑奄忽溘然全終日君子故歸歸也槩音托死捐瘠病

令終善終天年考終命全易簣君子終捐賓客大夫死

捐館有伍者死

○夭早死夭札瘵札昏夭折夭極短命短折折未婚而殤

未成人三殤見喪禮

○凶終不得其死戮死形戮縊死自經雉經全刎腹自刺剄全

引決自決伏劍自伏劍鴆死飲毒震死為雷震所淦死溺水

餓死不食餓莩餓死殍全客死為客浪死不得死

○屍人死體魄全殍殍死也○骼音格死音皆音露骨○木

乃伊後天方國年老者絕飲食惟啖蜜甕殮以石棺百年

○求訣將死與親遺言將死而遺教遺令遺占全治命神疾人

不亂時亂命疾革而神氣昏

年謂之年歲年紀年蓋春秋齒遂全冒年凡假補日冒

男子男子男子男子兒丈夫士之男子稱漢兒全

○弱冠二十日丁二十一日中十六歲壯三十餘子未成丁大士







鉛血經 ○八月下月事八月時浣濯入不月月事過時不按季一行

按季謂之避年謂一年一行盛胎月行盛胎垢胎全暗經

一生不行經而○月經衣經水者承

○陽事交男女房事房勞全進火日陽進火陰色欲野合男女

合曰野姘合曰姘私通通全奸日犯淫劫淫也漁色女色

也曰烝下淫上報日報聚麀女日聚麀○妬女忌全也

○孕婦懷娠有身腫音重膝膝始也震孕之始胎也凡孕三月

未生胎胎衣○害喜中雙身全意孕音惡阻氣阻轉胎也

或時吐清阻害口○彌月月也大期十二月也○轉胎也

將產胎坐蓐坐草全免子音免免身也分娩全

產生截臍中小產日產胎衣胎衣紫河車混沌衣

混元無佛袈裟仙人衣全徑產而產也落胎而墮胎半產殯

全死胎腹中死兜枕痛坐坐婆全褥草

鬼胎似無夫之婦石婦石婦不

妝飾也紅粧面也凝粧威靚粧靚者描眉

紋面面也黃星靨如月形粉題以粉點點臙脂

也丹的面也面花照粧奩奩鏡臺台

面脂口脂黛青髮音髮假義髻

髻為首飾嗚瑟尼沙髮音髮假義髻

義髻為首飾



假頭假假假紒音界特髻假髻無副編中司副夫人祭服之首

被首飾編髮髮屈髮為相婦人首飾即假髻也髮鼓全繚一髮

撮為之綯音瓜小說一綯如頭女兒鬧埽隋馬髻駝人婦

首飾滿冠上者滿於冠盃彩上音過婦人花髻花勝飾音翠翹

以翠翹尾華髮此莊嚴或首或身花言俱蕪摩羅即此也螺

鈿首飾以翠鈿粉飾之笄中緩笄之中央王搔頭簪步搖

則動搖如生故曰步搖都多益豆博鬢掩鬢掩鬢全

錦里油掠鬢香珥耳珥耳墜全瑱懸玉當充耳全純懸瑱據錫作

也鑄錫蚤夷穿耳物指環小驅環戎指色指全釧古謂

之挑脫金條旋轉數挑脫條脫纏臂全香纓婦人所佩縞縞

全衿纓結纓口也結纓之口繫束玉孩兒婦人所佩

接羅其西男子亦用之睫羅全帷帽施羅兀是也帽簷

眼罩全幕羅之類遮臉皮聲帷全帷帽施羅兀是也帽簷

往髻既音規頭衣婦人上服燕尾全帳衣衣頭蒙頭衣婦人出所

面者俗名往衣其下垂者上如諸于大振衣往衣襪人

上聚綯全錦衣全大襖子婦人衣道不頰音屈婦背子

楷子金苔子綽子搭護背心被全肥頭也子蒙帟音戶婦

柏腹音肥下婦袂裏肚脇衣全裙下裳視襠袴之當隱

窮袴袴之有褙者曰窮縛衣補核狀如襜帷綿胎為核

窮袴袴之有褙者曰窮縛衣補核狀如襜帷綿胎為核

窮袴袴之有褙者曰窮縛衣補核狀如襜帷綿胎為核



桶裙 平司 戊削 女服 紵 衣小帶 衣絲 全

俠拜 謂婦人先二拜在中也古者男女為禮皆俠拜非特婚禮為

然冠禮見母

崩漏 婦人血 帶下 有下赤 白淫 下白而

乳腫 婦人乳 乳岩 乳核如 吹乳 乳結硬曰吹乳

產後曰妬乳 今乳懸 痛不痒 五七年成瘡

茄病 生墜下者 瘰癧 婦人陰 癩疾 名瘰疾

小兒 外司 嬰兒 育前 嬰媿 音衣 黃口 鳥子

黃故人之幼 黃曰男女始生 小四歲 幼曰十歲 孩提 兒二歲

提抱 赤子 小兒 孺子 弱也 僂 稱弱 童子 小童 童蒙 幼也 倥

童蒙 曰倥侗 小士 小兒 童子 小童 童蒙 幼也 倥

音 歛 音商 嗽 音注 嗽 音注 嗽 音注 呆 音

哇 音 呱 音 嗥 音 咩 音 啾 音 啾 音 啾 音

音 歛 音商 嗽 音注 嗽 音注 嗽 音注 呆 音

音 歛 音商 嗽 音注 嗽 音注 嗽 音注 呆 音

音 歛 音商 嗽 音注 嗽 音注 嗽 音注 呆 音

音 歛 音商 嗽 音注 嗽 音注 嗽 音注 呆 音

音 歛 音商 嗽 音注 嗽 音注 嗽 音注 呆 音

音 歛 音商 嗽 音注 嗽 音注 嗽 音注 呆 音

音 歛 音商 嗽 音注 嗽 音注 嗽 音注 呆 音



背賤日赫白己生

徹的音田兒生三月

嘔上音挨小牙音語

踵音龍家小跋音兒始行良跂音多

有知也吧呀無賴小兒多詐狡

睨音乃謂啞子洋娘公公饒音滿饒音滿

小兒音靡乳母兒者乳奶娘公公阿母阿母養子

自署皇后阿著當保母保養兒阿母阿母養子

此稱乳媪夫日著襪女人上衣黃襪運

外司天育音肉襪女人上衣黃襪運

三叶天育音肉襪女人上衣黃襪運

髦生育之恩也親剪髮為鬚及長因為節名曰髦示不忘

音慣總角崇系髦系俗音齒毀齒外引齒全音

如角良角崇系髦系俗音齒毀齒外引齒全音

禛音胃小兒頭暮日全尺以約小兒手背外引引廿廿長二

者禛子外引舌尿布外尿掃子全把尿天引舌製小兒衣

弄璋男子弄瓦女子畫壺吹泥鼓全梧桐角

兒童春月捲竹馬鳩車戲之具塵飯塗羹以塵為飯以泥為

尖音上尾狗小兒弄瓦迷歲吉迷歲吉迷麻胡將軍俗怖嬰

驚風有驚慢脾風慢脾風後吐瀉天吊口鼻皆上竈臍風斷

所乘而芥濕重舌如舌下有形木舌柔也硬不鵝口不能吃乳牙疳

眼音區兒始有翳詢小兒未囉小兒喚

阿嘔語小兒應過吸兒音相應聲小囉

阿嘔語小兒應過吸兒音相應聲小囉

小兒音區兒始有翳詢小兒未囉小兒喚

小兒音區兒始有翳詢小兒未囉小兒喚

小兒音區兒始有翳詢小兒未囉小兒喚

小兒音區兒始有翳詢小兒未囉小兒喚

小兒音區兒始有翳詢小兒未囉小兒喚

小兒音區兒始有翳詢小兒未囉小兒喚

小兒音區兒始有翳詢小兒未囉小兒喚

小兒音區兒始有翳詢小兒未囉小兒喚

小兒音區兒始有翳詢小兒未囉小兒喚

小兒音區兒始有翳詢小兒未囉小兒喚

小兒音區兒始有翳詢小兒未囉小兒喚

小兒音區兒始有翳詢小兒未囉小兒喚

小兒音區兒始有翳詢小兒未囉小兒喚

小兒音區兒始有翳詢小兒未囉小兒喚

小兒音區兒始有翳詢小兒未囉小兒喚

小兒音區兒始有翳詢小兒未囉小兒喚

小兒音區兒始有翳詢小兒未囉小兒喚

小兒音區兒始有翳詢小兒未囉小兒喚



蓬腫流丹毒通身赤腫盤腸風腰曲乾啼上有汗解顛門

不滯頤頤流涎清痘瘡發斑起脹漸貫膿膿滿瘡杖

磨膿乾作麻疹疹出如麻紅疹胎丹疔疾物多生疔

病蠟梨頭瘡疥疥疥

老人言已耆眉黎波罵人謂毛老者二毛故翁叟稱老老七十

耄八十耄八十期百年三毛年三十艾日五十稀年七十旄

耄老人稱耆老人面凍耆音占老人鮐背老人背凍梨老人黃

耆黃髮黃髮老人復眉壽眉長也齒音白老人觀音倪老人

齒音九老人耄音忘言音亡老人衰謝衰落

壽考也壽胡考遐齡高年遐壽全暮年暮齒年老

回甲回一甲子六周甲花甲全換甲東史

養老年三代尊壽宴壽過六十則壽席壽宴之異糧糧食

五十者所食精告存年八十問

壤以木為之長尺四寸潤三寸形如履前後斲勝鳩節

老人杖以鳩為歸欲

壽衣送終時制難得者月制易得者日修每日修理也但歲制

也棺



(1962)

연	수
1962	24

문화재청



