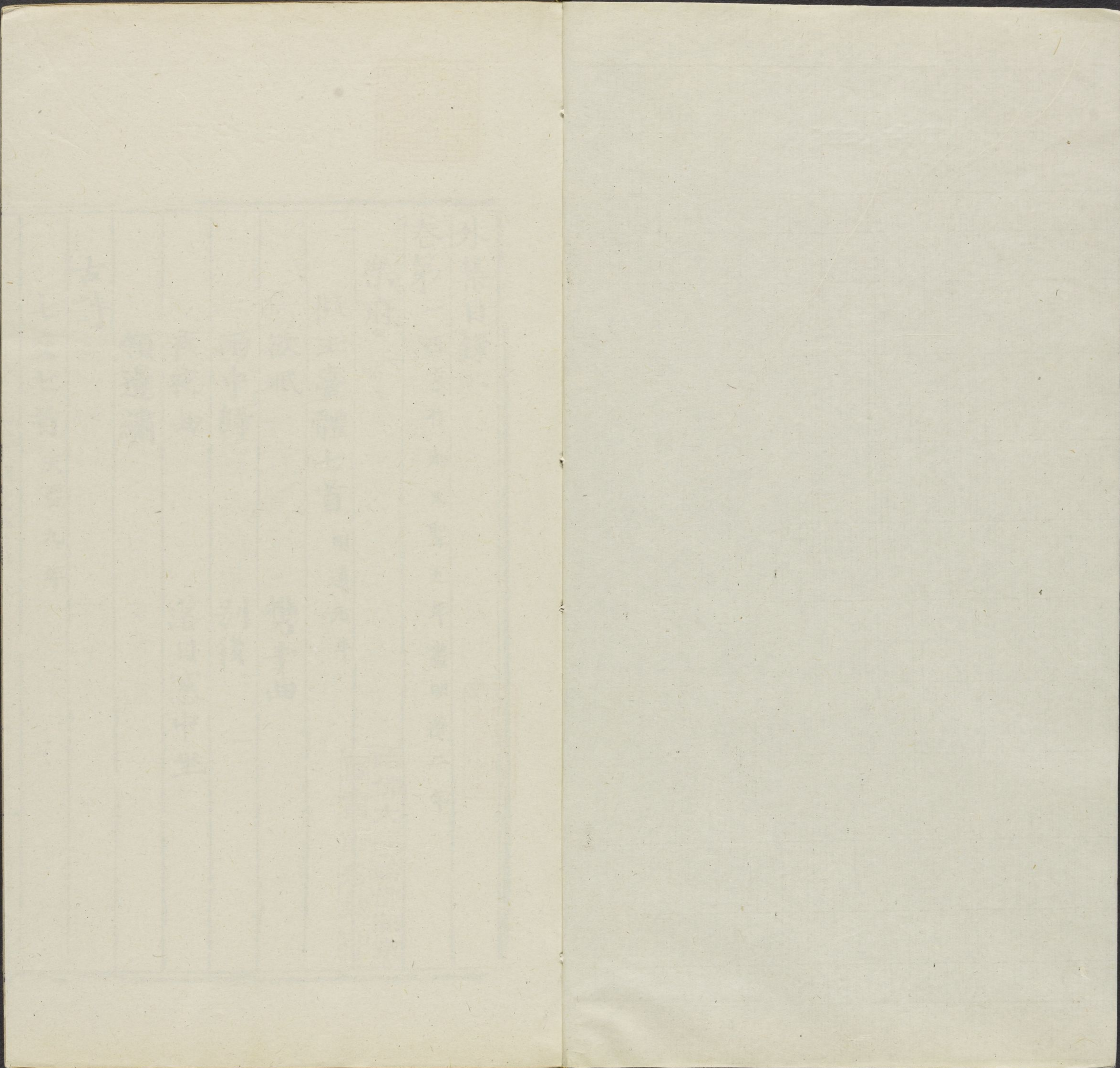


38  
53~~57~~ / 2233(8)





外集目錄

卷第一 西京作起 天聖九年 盡明道二年

樂府

擬王臺體七首 明道元年

欲眠 携手曲

雨中歸 別後

夜夜曲 落日窓中坐

領邊繡

古詩

七交七首 天聖九年



哈佛大學哈佛燕京圖書館珍藏印

入欠...

張推官

尹書記

楊戶曹

梅主簿

張判官

王秀才

自叙

荅楊子靜祈雨長句

嵩山十二首 明道元年

公路澗

拜馬澗

二室道

登太室中峯

玉女窻

玉女擣衣石

天門

天門泉

天池

三醉石

峻極寺

中峯

初秋普明寺竹林小飲餞梅聖俞分韻得亭臯

木葉下

明道元年

和謝學士泛伊川浩然無歸意因詠劉長卿佳

句作欲留篇之什

同前

戲書呈學士三丈

和楊子聰答聖俞月夜見寄

謝人寄雙桂樹子

明道二年

雨中獨酌二首

庭前兩好樹

綠竹堂獨飲

明道二年

暇日雨後綠竹堂獨居簡府中諸寮

江上彈琴

送白秀才西歸

鞏縣初見黃河

明道二年

代書寄尹十一兄揚十六王三

別聖俞

送劉秀才歸河內

卷第一

自西京至夷陵作起明道

年盡景祐四年

古詩

數詩

答錢寺丞憶伊川

書懷感事寄梅聖俞

景祐元年

雜言答聖俞見寄兼簡東京諸友

聞梅二授德興令戲書

戲贈

寄左軍巡劉判官

罷官後初還襄城弊居述懷十韻回寄洛中舊

僚

和聖俞聚蚊

送劉學上知衡州

送張屯田歸洛歌 景祐二年

述懷送張惣之

送子野

送劉十三南遊

與李獻臣宋子京春集東園得節字

晚泊岳陽

新開棊軒呈元珍表臣

代贈田文初 景祐四年

惠泉亭

過張至祕校莊

行次葉縣

將至淮安馬上早行學謝靈運體六韻

自枝江山行至平陸驛

春日西湖寄答謝法曹歌

答謝景山遺古瓦硯歌

古瓦研

新營小齋鑿地爐

卷第三 自乾德至滁州作起寶元元年盡慶曆八年

古詩

南僚

寶元元年

寄聖俞

答梅聖俞寺丞見寄

寶元二年

酬聖俞朔風見寄

送琴僧知白

寶元二年

聽平戎操

書宜城修木渠記後奉呈朱寺丞

谷正至始得先所寄書及詩不勝喜慰因書數

韻奉酬聖俞

康定元年

答梅聖俞

病中間梅二南歸

送智蟾上人遊天台

送徐生秀州法曹

讀山海經圖

依韻和聖俞見寄

晏太尉西園賀雪歌

慶曆元年

送吳照鄰還江南

答朱宋捕蝗

慶曆元年

答蘇子美離京見寄

立秋有感寄子美

喜雪示徐生

賦竹上甘露

和對雪憶梅花

歸鴈亭 慶曆三年

送韓子華

送李太傅知冀州

石篆 慶曆五年

題滁州醉翁亭 慶曆六年

贈學者

春寒效李長吉體

幽谷晚飲

卷第四 自知穎州至歸穎州作起  
皇祐元年盡熙寧五年

古詩 聯句附

桐花 皇祐元年

思二亭送謝寺丞歸滁陽

堂中畫像探題得杜子美

和徐生假山

送楊負外

讀梅氏詩有感示徐生



私人三橋

初夏劉氏竹林小飲

眼有黑花戲書自遣

送朱生

雪 皇祐一年

雪晴

琴高魚 嘉祐二年

竹間亭

箕山

西園

白兔 至和二年

偶書

日本刀歌

會峯亭

晚步綠陰園遂登凝翠亭

聖俞惠宣州筆戲書

贈潘景溫叟

學書二首

奉使道中作三首

奉使道中寄坦師

勉劉中

壽樓

試院聞奚琴作

乞藥有感呈梅聖俞嘉祐二年

擬剝啄行寄趙少師熙寧五年

絕句同前

聯句

冬夕小齋聯句寄梅聖俞康定元年

劍聯句慶曆二年 鶴聯句同前

來鷲堂與趙叔平王禹玉王原叔韓子華聯句續添

卷第五 未第時及西京作天聖明道間

律詩

漢宮

送劉中平陽簿

棲頭

夕照

送張學士知郢州

曉詠

禁火

送趙山人歸舊山

閑居即事

傷春

公子

夜意

寄張至祕校

寄徐巽秀才

寄劉昉秀才

送客回馬上作

西征道中送陳舅秀才

送日

春曉

劉秀才宅對葵

送李寔

早夏鄭工部園池

乎中寄劉昉秀才

月夕

春送叔父都官知永州

柳

舟中望京邑

小圃

即目

南征道寄相送者

楚澤

題金山寺

送竇秀才

旅思

仙意

聞朱祠部罷潯州歸關

勅征

鄭駕部射圃

甘露寺

送友人南下

高樓

榴花

宿雲夢館

鷓鴣

簾

行雲

琵琶亭上

柳

井桐

雪中寄友人

與謝三學士絳唱和八首 明道元年

和國庠勸講 和遊午橋莊

和龍門曉望 除夜偶成

陪飲上林院後亭見櫻花披謝

昨日陪後騎同適近郊謹成七言四韻兼呈

聖俞

和齋宮對月 送學士三丈

卷第六 自西京至京師作起明道元年盡至和二年

律詩

雙桂樓 明道元年

題張應之縣齋

和梅聖俞杏花

錢相中伏日池亭宴會分韻

送辛判官

叢翠亭

賀九龍廟祈雪有應

早春南征寄洛中諸友 明道二年

花山寒食

寒食值雨

寄謝晏尚書二絕句

留守相公移鎮漢東

寄聖俞

柴舍人金霞閣

送王公慥判官

伊川獨遊 景祐元年

遊彭城公白蓮莊

普明院避暑

送高君先輩還家

憶龍門

贈梅聖俞

郡人獻花

龍門泛舟晚向香山

荷葉

早赴府學釋奠

和晏尚書夏日偶至郊亭

和晏尚書自嘲

題薦巖院

寄題嵩巫亭 景祐二年

題淨慧大師禪齋

琵琶亭景祐三年

初至虎牙灘見江山類龍門

題張損之學士蘭皋亭

霽後看雪走筆呈元珍判官

送致政朱郎中

留題安州朱氏草堂

題光化軍張氏園亭

和聖俞百花洲寶元二年

魚

月

張子

歸襄城弊居

和晏尚書對雪招飲慶曆元年

歸鴈亭絕句慶曆三年

送黃通之郎鄉

秋日與諸君馬頭山登高

送揚君歸漢上

後潭遊船見岸上看者有感慶曆五年

春日獨居

得滕岳陽書大誇湖山之美郡署物甚野其  
意有戀着之趣作詩一百四十言以寄且警  
激之

幽谷種花洗山

鷺鷥

贈歌者慶曆八年

初春

送田處士

行次壽州

答呂太博賞雙蓮

皇祐元年

酬孫延仲龍圖

常州張卿養素堂

西湖泛舟呈運使學士張揆

去思堂會飲得春字

太傅相公入陪大祀以疾不行優詔俞允發於

感遇紀以佳篇小子不揆輒亦課成拙詩一

看

皇祐二年

寄子春發運待制

答許發運見寄

贈廬山僧居訥



過塞二首

至和元年

晏元獻公挽詩三首

至和二年

酬滑州公儀龍圖見寄

卷第七

自京師至歸類作起嘉祐元年盡熙寧五年

律詩

贈王介甫

嘉祐元年

蘇才翁挽詩二首

送石揚休還蜀

和景仁試明經大義多不通有感

嘉祐二年

和公儀試進士終場有作

久病在告赴直偶成

送潤州通判屯田

和劉原父平山堂見寄

嘉祐二年

送張吉老赴浙憲

春日詞五首

走筆答原父提刑學士

慶曆五年  
誤實此

酬淨照大師說

和原父從幸後苑觀稻早講筵諸公

送薛水部通判并州

鶴

鴈 鵲

原父致齋集禧余亦攝事後廟謹呈拙句兼簡

聖俞 嘉祐四年

祕書丞陳動之挽詞二首

奉和劉舍人初雪

暮春書事呈四舍人

荷葉

小池

釣者

霜

牛

送劉虛白二首

劉丞相挽詩二首

寄大名程資政

東齋對雪有懷

雪後玉堂夜直

客舍暇日書懷奉呈子華內翰長文原父景仁

舍人聖俞博士

酬王君玉中秋席上待月值雨

中秋不見月問客

張仲通示墨竹嗣以佳篇豈勝欽玩聊以四韻

仰酬厚貺

奉寄襄陽張學士兄

奉答聖俞宿直見寄之什

和原父舍人閣下夕寢歸有作

聞原父久在病告有感

試筆

齋宮感事寄原父

戲答仲儀口號

觀龍圖閣三聖御書應制 嘉祐七年

題東閣後集 熙寧二年

日長偶書

寄答王仲儀太尉 熙寧三年

解官後答韓魏公見寄 熙寧四年

題杜祁公祠堂

答端明王尚書見寄兼簡景仁文裕二侍郎二

首

寄題景純藏春塢新居

會老堂 熙寧五年

叔平少師去後會老堂獨坐偶成

退居述懷寄北京韓侍中

贈潘道七

答樞密吳給事充見寄

答判班孫待制見寄 初夏西湖

寄河陽王宣徽 熙寧四年

戲劉原甫 已下續添

和子履遊泗上雍家園

卷第八

古賦

紅鸚鵡賦 明道元年

述夢賦 明道二年

荷花賦

螟蠕賦

辭

啄木辭

哭女師 慶曆五年

頌

會聖宮頌 天聖九年

贊

魏國韓公國華真贊 治平元年

章

州名急就章 至和元年

卷第九

論辨

本論 慶曆二年

正統論七首 康定元年

原正統論 明正統論

秦論 魏論

東晉論 後魏論

梁論

正統辨二首

時論

原弊 康定元年

兵儲 慶曆四年 塞垣 同前

代曾參答弟子書 續添

卷第十

經旨

石鷁論

辨左氏

三年無改問

易或問 景祐四年

詩解八篇 并序

二南為正風解 周召分聖賢解

王國風解 十五國次解

定風雅頌解 魯頌解

商頌解 十月之交解

卷第十一

神道碑銘 墓誌銘

衛尉卿祁公神道碑銘 天聖八年

諫議大夫楊君墓誌銘 景祐二年

尚書職方郎中分司南京歐陽公墓誌銘 景祐元年

都官郎中王公墓誌銘 明道二年

左班殿直胥君墓誌銘 慶曆二年

內殿崇班薛君墓誌銘 治平三年

長安縣太君盧氏墓誌銘 景祐三年

卷第十二

墓誌銘 墓表 石槨銘

漳南縣君張氏墓誌銘 景祐二年

太子賓客分司西京謝公墓誌銘 景祐二年

檢校司農少卿致仕張公墓誌銘 明道二年

河南府司錄張君墓誌銘 明道二年

先君墓表 皇祐二年

母鄭夫人石槨銘 皇祐五年

胥夫人墓誌銘 同前

楊夫人墓誌銘 同前

卷第十三

記

河南府重修使院記 明道元年

河南府重修淨垢院記 同前

陳氏榮鄉亭記

明因大師塔記 景祐元年

叢翠亭記 明道元年

非非堂記 同前

遊大字院記 天聖九年

李秀才東園亭記 景祐元年

樊侯廟災記

東齋記 明道二年

伐樹記 天聖九年

戕竹記

養魚記

游儵亭記 景祐五年

浙川縣興化寺廊記 明道二年

湘潭縣修藥師院佛殿記 景祐三年

偃虹隄記 慶曆六年

大明水記 慶曆八年

孫氏碑陰記 皇祐三年

三琴記 嘉祐七年 吉州學記 續添

卷第十四

序

仁宗御集序 治平二年

送方希則序 天聖八年

送陳經秀才序 明道元年

送楊子聰戶曹序 明道二年

送廖倚歸衡山序 同前

送梅聖俞歸河陽序 明道元年

張應之字序

尹子漸字序

胡子畏字序

送陳子履赴絳州翼城序 皇祐二年



送孫屯田 延仲序

張令注周易序

卷第十五

序

刪正黃庭經序

送王聖紀赴扶風主簿序 景祐三年

送太原秀才序 寶元二年

傳易圖序

月石硯屏歌序 慶曆八年

七賢畫序 皇祐五年

龍茶錄後序 治平元年

傳

桑擇傳 皇祐二年

卷第十六

書

上范司諫 明道二年

與郭秀才 同前

與張秀才二首 同前

與石推官二首 景祐二年

答西京王相公 景祐元年

投時相 同前

卷第十七

書

與范希文 景祐元年

代人上王樞密求先集序 同前

代楊推官泊上呂相公 同前

與黃校書論文章

與高司諫 景祐二年

與尹師魯 同前

第二 同前

答宋咸 至和三年

與集賢杜相公 慶曆四年

答李大臨 皇祐二年

答陳知明 同前

與王深甫論世譜

與王深甫論裴公碣 嘉祐八年

又 同前

與王深甫論五代張憲 皇祐 年

又 同前

與王深甫問五月一日會朝

與杜訢論祁公墓誌 嘉祐二年

又 同前

與劉原父問入閣儀

又

與蔡君謨求書集古錄序 嘉祐七年

與樂秀才第一書 續添

卷第二十一

策問

問進士策題五首

謚議

贈太尉夏守贊謚議

齋文

順祖惠元睿明皇帝忌辰齋文

祭文

祭沙山太守祈晴文 皇祐五年

祭五龍祈雨文 寶元元年

祈晴文

祭東嶽文 熙寧四年

祭金城夫人文 皇祐五年

祭王深甫文 治平二年

卷第二十一

譜圖

歐陽氏譜圖

熙寧二年

卷第二十二

譜

硯譜

記

洛陽牡丹記

景祐元年

花品序

花釋名

風俗記

牡丹記跋尾

卷第二十三

雜題跋

書李翱集後

天聖 年

書梅聖俞稟後

明道元年

讀李翱文

景祐三年

書春秋繁露後

景祐四年

書韋應物西澗詩後

慶曆 年

論尹師魯墓誌

皇祐元年

書冲厚居士墓銘後

讀裴寂傳 皇初年

書梅聖俞河豚魚詩後 至和年

書三絕句詩後 至和年

跋晏元獻公書 至和年

跋李西臺書二首 嘉祐三年

跋李翰林昌武書 嘉祐八年

記舊本韓文後 嘉祐八年

題薛公期畫 嘉祐八年

跋杜祁公書 同前

跋永城縣學記 同前

書荔枝譜後 同前

跋學士院題名 同前

跋茶錄 治平元年

跋觀文王尚書舉正書 同前

跋學士院御詩 同前

跋薛簡肅公奎書 治平四年

跋醉翁吟 熙寧三年

題青州山齋 同前

跋三絕帖 熙寧五年

卷第二十四

近體賦 官題 詩賦

進擬御試應天以實不以文賦 并引狀 慶曆二年

監試玉不琢不成器賦 天聖七年

國學試人主之尊如堂賦 同前

詔重修太學詩 同前

省試司空掌輿地圖賦 天聖八年

翠旌詩 同前

殿試藏珠於淵賦 同前

博愛無私詩 闕

賞以春夏賦

畏天者保其國賦

斲雕為樸賦

祭先河而後海賦

大匠誨人以規矩賦

魯秉周禮所以本賦 已下續添

秋獮詩

卷第二十五

論

殿試儒者可與守成論 闕

三皇設官民不違論

賈誼不至公卿論

夫子罕言利命仁論

策

南省試策五首 天聖八年

國學試策三首 天聖七年

外集卷第一

歐陽文忠公集五十一

樂府

擬玉臺體七首



欲眠

行人夜已斷明河南陌頭雙瑞不擬解更欲要君留

携手曲

落日堤上行獨歌携手曲却憶携手人處處春華綠

雨中歸

朝看樓上雲日暮城南雨路遠香車遲迢迢向何所

別後

連環結連帶贈君情不忘暫別莫言易一夕九回腸

夜夜曲

浮雲吐明月流影玉堦陰千里雖共照安知夜夜心

落日窓中坐

朝聞鷺禽去日暮見禽歸瑤琴坐不理含情復為作

與誰

領邊繡

雙鴛刺繡領粲爛五文章暫近已復遠猶持歌扇障

古詩一

七交七首

河南府張推官

堯夫大雅哲稟德實溫粹霜筠秀含潤玉海湛無際  
平明坐大府官事盈案几高談遣放紛外物不能累  
非惟席上珍乃是青雲器

尹書記

師魯天下才神鋒凜豪雋逸驥卧秋櫪意在騃騃迅  
平居弄翰墨揮洒不停瞬談笑帝王略驅馳古今論  
良工正求玉片石胡為韞

楊戶曹

子聰江山稟弱歲擅竒譽盱衡恣文辯落筆妙言語



胡為冉冉趨三十滯公府美璞思善價浮雲有夷路  
大雅惡速成俟命宜希古

梅主簿

聖俞翹楚才乃是東南秀玉山高岑岑映我覺形陋  
離騷喻草香詩人識鳥獸城中爭擁鼻欲學不能就  
平日禮文賢寧久滯奔走

張判官

洛城車隆隆曉門爭道入連袂紛如帷文者豈無十  
壯矣張太素拂羽擇其集遠慕鄴才子一笑懽相挹  
雖有軒與冕攀翔莫能及人將孰君子盍視其遊執

王秀才

幾道頽之徒沉深務覃聖采藻薦良璧文潤相輝映  
入市羊駕車談道犀為柄時時一文出往往紙價盛  
無為戀丘樊遂滯蒲輪聘

自叙

余本漫浪者茲亦漫為官胡然類鴟夷託載隨車轅  
時上不悅眉默默誰與言賴有洛中俊日許相躋攀  
飲德醉醇酎襲馨佩春蘭平時罷軍檄文酒聊相歡

答楊闢

一作喜

一作雨長句

吾聞陰陽在天地升降上下無時窮環回不得不差

失所以歲時無常豐古之為政知若此均節收歛勤  
人功三年必有一年食九歲一作年常備三歲一作年凶  
縱令水旱或一作忽時遇以多補少能相通今者吏愚  
不善政民亦游惰離於農軍國賦歛急星火兼并奉  
養過王公終年之耕幸一熟聚而耗者多於盜是以  
比歲屢一作黑登稔然而民室常虛空遂令一時暫一作  
遭不雨輒以困急號天翁一作公賴天閔民不責吏甘  
澤一作樹流布何其濃農當勉力吏當愧敢不酌酒澆  
神龍

嵩山十二首

公路澗

驅馬渡寒流斷澗橫荒堡槎危欲歌岸花落多依草  
擊汰翫游儵倒影看飛鳥留連愛芳杜漸下四峯照  
拜馬澗

昔聞王子晉把袂浮丘仙金駿於此墮吹笙不復還  
玉蹄無迹久澗草但荒煙

二室道

二室對岩堯群峯聳嶠直雲隨高下起路轉參差碧  
春晚桂叢深日下山煙白芝英已可茹悠然想泉石  
自峻極中院步登太室中峯

繫馬青松陰躡屣蒼崖路驚鳥動林花空山答人語  
雲霞不可攬直入冥冥霧

玉女窻

玉女不可邀蒼崖鬱岩直石乳滴空竇仰見沈寥碧  
徙倚難久留桂樹含春色

玉女擣衣石

玉女擣仙衣夜下青松嶺山深風露寒月杵遙相應  
靈蹤杳可尋片石秋光瑩

天門

石徑方盤紆雙峯忽中斷呀豁青冥間畜泄煙雲亂

杉蘿試舉手自可階天漢

天門泉

舊號抄命泉惡其名鄙因取美名書為續命泉人書一字立于泉側

煙霞天門深靈泉吐巖側雲濕潁氣寒石老林腴碧  
長松暫休坐一酌煩心滌

天池

高步登天池靈源湛然吐俯窺不可見淵默神龍護  
靜夜天一作松籟寒宿客疑風雨

三醉石

三醉石在八仙壇上南臨巨崖峯

之適相與配酌坐石歌醉似非人間因索  
筆目梅聖俞書三醉字於石上而三人者  
又各題其姓名而刻之

拂石登古壇曠懷聊共醉雲霞伴酣樂忽在千峯外  
坐久還自醒日落松聲起

峻極寺

路入石門見蒼蒼深靄間雲生石砌潤木老天風寒  
客來依返照徒倚聽山蟬

中峯

望望不可到行行何屈盤一逕林杪出千巖雲下看  
煙嵐半明滅落照在峯端

初秋普明寺竹林小飲餞梅聖俞分韻得亭

臯木葉下五首

臨水復歌石陶然同醉醒山霞坐未斂池月來亭亭  
洛城風日美秋色滿蘅臯誰同茂林下掃葉酌松醪  
野水竹間清秋山酒中綠送子此酣歌淮南應落木  
勸客芙蓉盃欲搴芙蓉葉垂楊礙行舟演漾回輕楫  
山水日已佳登臨同上下衰蘭尚可採欲贈離居者  
和謝學士泛伊川浩然無歸意因詠劉長卿  
佳句作欲留篇之什

久不見南山依然已秋色悠哉川上行復邀城中客  
木落山半空川明潦尤積飛鳥鑑中看行雲舟中白  
夷猶白蘋裏笑傲清風側極浦追所遠回峯高易夕

觴詠共留連高懷追昔賢惟應謝公興不減向臨川  
戲書拜呈學士三丈

淵明本嗜酒一錢常不持人邀輒就飲酪酫籃輿歸  
歸來步三徑索寞繞東籬詠句把黃菊望門逢白衣  
欣然復坐酌獨醉卧斜暉

和揚子聰答聖俞月夜見寄

秋露藹已繁迢迢星漢回皎潔庭際月流光依井苔  
有容愛涼景幽軒爲君開所思不可極但慰清風來  
謝人寄雙桂樹子

有客賞芳叢移根自幽谷爲懷山中趣愛此崑下綠

曉露秋暉浮清陰藥欄曲更待繁花白邀君弄芳復

雨中獨酌二首

老大世情薄掩關外郊原英英少年子誰肯過我門  
宿雲屯朝陰暑雨清北軒逍遙一罇酒此意誰與論  
酒味正薰烈吾心方浩然鳴禽時一弄如與古人言  
幽居草木深蒙籠蔽窻戶鳥語知天陰蛙鳴識天雨  
亦復命罇酒欣茲却煩暑人情貴自適獨樂非鍾鼓  
出門何所之閉門誰我顧

庭前兩好樹

庭前兩好樹日夕欣相對風霜歲苦晚枝葉常蔥翠

午眠背清陰露坐蔭高蓋東城桃李月車馬傾闌闔  
而我不出門依然伴憔悴榮華不隨時寂寞幸相慰  
君子固有常小人多變態

綠竹堂獨飲

夏篁解箨陰加樛卧齋公退無喧囂清和况復值佳  
月翠樹好鳥鳴咬咬芳罇有酒美可酌胡爲欲飲先  
長謠人生暫別客秦楚尚欲泣淚相攀邀况茲一訣  
乃永已獨使幽夢恨蓬蒿憶予驅馬別家去去時柳  
陌東風高楚鄉留滯一千里歸來落盡李與桃殘花  
不共一日看東風送哭聲嗷嗷洛池不見青春色白

物但有風蕭蕭姚黃魏紫開次第不覺成恨俱零凋  
榴花最晚今又拆紅綠點綴如裙腰年芳轉新物轉  
好逝者日與生期遙予生本是少年氣嗟磨牙角爭  
雄豪馬遷班固泊歆向下筆點竄皆嘲嘈客來共坐  
說今古紛紛落盡玉塵毛彎弓或擬射石虎又欲醉  
斬荆江蛟自言剛氣貯心腹何爾柔軟爲脂膏吾聞  
莊生善齊物平日吐論竒牙聲憂從中來不自遣強  
叩瓦缶何饒饒伊人達者尚乃爾情之所鍾况吾曹  
愁填胸中若山積雖欲強飲如沃焦乃判疑自古英  
壯氣不有此恨如何消又聞浮屠說生死滅沒謂若

夢幻泡前有萬古後萬世其中一世獨幼螭安得獨  
酒一榻淚欲助河水增瀟瀟古來此事無可奈不如  
飲此罇中醪

暇日雨後綠竹堂獨居兼簡府中諸僚

新晴竹林茂日夕愛此君佳禽哢翠樹若與幽人親  
掃徑綠苔靜引流清派分開軒見遠岫歌梳送歸雲  
桐槿漸秋意琴觴懷友文浩然滄洲思日厭京洛塵  
車騎方開府梁王多上賓平時罷飛檄行樂喜從軍  
騎省悼亡後漳濱身南窓若可傲方事陶潛巾

江上彈琴

水深無聲江雲覆不明抱琴舟上彈棲鳥林中驚  
遊魚為跳躍山風助清冷境寂聽愈真絃舒心已平  
用茲有道器寄此無景情經緯文章合諧一作和雌  
雄鳴颯颯風雨隆隆隱雷霆無射變凜冽黃鍾催  
發生詠歌文王雅怨刺離騷經二典意澹薄三盤語  
丁寧琴聲雖可狀琴意誰可聽

送白秀才西歸

白子來自西投我文與書升階揖讓席言氣溫且舒  
萬轍走聲利獨趨仁義塗仁義荒已久斤鋤費耕除  
吾常患力寡欣子好古徒終當竭其力剡治為通衢

旗旄侍天子安駕五輅車盡驅天子疑民垂白歌其  
隅子其從我游有志知何如

鞏縣初見黃河

河決三門合四水徑流萬里東輸海鞏洛之山夾而  
峙河來齧山作沙窟山形迤邐若奔避河益汹怒  
而罟舟師弭撤不以帆頃刻奔過不及視舞波淵旋  
投沙渚聚沫倏忽為平地下窺莫測濁且深癡龍恠  
魚肆憑恃我生居南不識河但見禹貢書之記其言  
河伏鉅且猛驗河質書信皆是昔者帝堯與帝舜有  
子朱商不堪嗣皇天意欲開禹聖以水病堯民以濟

堯愁下人瘦若腊衆臣薦鯨帝曰試試之九載功不効  
遂殛羽山慙而斃禹羞父罪哀且勤天始以書畀於姒  
書曰五行水潤下禹得其術因而治鑿山疏流浚畎澮  
分擘枝派有條理萬邦入貢九州宅生人始免生鱗尾  
功深德大夏以家施及三代蒙其利江海淮濟洎漢沔  
豈不浩渺汪而大收波卷怒畏威德萬古不敢肆凶厲  
惟茲濁流不可律歷自秦漢尤爲害崩壑決壅勢益橫  
斜跳旁出惟其意制之以力不以德驅民就溺財隨弊  
蓋聞河源出崑崙其山上高大無際自高瀉下若激箭  
一直一曲一千里湍雄衝急乃迸溢其勢不得不然爾



前歲河怒驚滑民浸漱洋洋淫注一作不止滑人奔走若

鋒駭河伯視之以爲戲呀呀怒口缺若門日啖薪石萬

萬計明堂天子聖且神悼河不仁嗟曰喟河伯素頑不

可令至誠一感惶且畏引流辟易趨故道閉口不敢煩

官吏遵塗率職直東下咫尺莫可離其次爾來歲星行

一周民牛飽芻邦羨費滑人居河飲河流耕河之孺浸

河漬嗟河改凶作民福嗚呼明堂聖天子

代書寄尹十一兄楊十六王三

竝轡登北原分首昭陵道秋風吹行衣落日下霜草

昔日憩鞞縣信馬行苦早行行過任村遂歷黃河隩

登高望河流洶洶若怒開予生平居南但聞河浩渺

停鞍暫遊日落洋肆驚眺並河行數曲山坡亦縈繞

甕子與山口呀險乃天竈稱鉤真如鉤上下欲顛倒

虎牢吏當關譏問名已告滎陽夜聞雨故人留我笑

明朝已高塵轡車引旌纛傳云送主喪窀穸詣墳兆

後乘皆輜輶輪轂相輝照辟易未及避廬兒已呵噉

午出鄭東門下馬僕射廟中牟去鄭遠記里十餘埃

抵牟日已暮僕馬困米稊漸望閭闔門岬若中天表

趨門爭道入羈鞅不及棹浪墮遊九衢風埃嘆何浩

京師天下聚奔走紛擾擾但聞街鼓喧忽忽夜復曉

追懷洛中俊已動思歸操爲別未期月音塵一何杳  
因書寫行役聊以爲君導

別聖俞

車馬古城隅喧喧分曉色行人念歸塗居者徒慘惻  
薄宦共羈旅論文喜金石薦以朋酒懽寧知歲月適  
人事坐云變出處俄乖隔關山自茲始揮袂舉輕策  
歲暮寒雲多野曠陰風積征蹄踐嚴霜別酒臨長陌  
應念同時人獨爲未歸客

送劉秀才歸河內

落日古京門車馬動行色河上多悲風山陽有歸客

朽筮蠹蟲篆遺文摹鳥迹言于有司知豈顧時人識  
山陂歲始寒霰散雪密已積還家寧久留方言事征軛

外集卷第一

普明寺小飲蘅蘅一作

雨中獨酌烈烈一作

初見黃河生人一作

外集卷第二

歐陽文忠公集五十二

古詩二

數詩

一室曾何埽居閑俗慮平二毛經節變青鑑不須驚  
三復磨圭戒深防悔吝生四愁寧敢擬高詠且陶情  
五鼎期君祿無思死必烹六竒還自祕海寓正休兵  
七日南山霧彪文幸有成八門當鼓翼凌厲指霄程  
九德方居位皇猷日月明十朋如可問從此卜嘉亨

答錢寺丞憶伊川

之子問伊川伊川已春色綠芷雜芳浦青溪含白石

山阿昔留賞屐齒無遺迹惟有嵒桂花留芳待歸客  
書懷感事寄梅聖俞

相別始一歲幽憂有百端乃知一世中少樂多悲患  
平聲每憶少年日未知人事艱顛狂無所閱落魄去羈  
牽三月入洛陽春深花未殘龍門翠鬱鬱伊水清潺  
潺逢君伊水畔一見已開顏不暇謁大尹相携步香  
山自茲愜所適便若投山猿幕府足文士相公方好  
賢希深好風骨迴出風塵間師魯心磊落高談義與  
軒子漸口若訥誦書坐千言彥國善飲酒百盞顏未  
丹幾道事閑遠風流如謝安子聰作參軍常跨破虎

韉子野乃禿翁戲弄時脫冠次公才曠竒王霸馳筆  
端聖俞善吟哦共嘲爲閔仙惟予號達老醉必如張  
顛洛陽古郡邑萬戶美風煙荒涼見官闕表裏壯河  
山相將日無事上馬若鴻翩出門盡垂柳信步即名  
園嫩穉筠粉暗淥池萍錦翻殘花落酒面飛絮拂歸  
鞍尋盡水與竹忽去嵩峯巔青蒼綠萬仞杳藹望三  
川花草窺澗竇崎嶇尋石泉君吟倚樹立我醉歌雲  
眠子聰疑日近謂若手可攀共題三醉石留在八仙  
壇水雲心已倦歸坐正盃盤飛瓊始十八妖妙猶雙  
環疑寒篁暖鳳觜銀甲調鴈絃自製白雲曲始送黃

金船珠簾捲明月夜氣如春煙燈花弄粉色酒紅生  
臉蓮東堂榴花好點綴裙腰鮮插花雲髻上展簞綠  
陰前樂事不可極酣歌變為歎平聲詔書走東下丞相  
忽南遷送之伊水頭相顧淚潸潸臘月相公去君隨  
赴春官送君白馬寺獨入東上門政府誰同在新年  
獨未還當時作此語聞者已依然

雜言答聖俞見寄兼簡東京諸友

昔君居洛陽樂事無時有賓府富文章謝墅從親友  
豐年政頗簡命駕時為禡不問竹林主仍携步兵酒  
芬芳一作弄嘉月翠綠相森茂

聞梅二授德興戲書

君家小謝城為客洛陽裏綠髮方少年青衫喜為吏  
重湖亂山綠歸夢寄千里洛浦見秋鴻江南老芳芷  
自言北地禽能感南人耳京國本繁華馳逐多英軌  
爭歌白雪曲取酒西城市朝逢油壁車暮結青驄尾  
歲月倏可忘行樂方未已忽爾畏簡書翻然浩歸思  
江山故國近風物饒陽美楚袖煙中黃吳尊波上紫  
還鄉問井邑上堂多慶喜離別古所難更畏秋風起

戲贈

莫愁家住洛川傍十五織腰聞四方堂上金罇邀上

客門前白馬繫垂楊春風滿城花滿樹落日花光爭  
粉光城頭行人莫駐馬一曲能令君斷腸

寄左軍巡劉判官

遙聽洛城鍾獨渡伊川水綠樹鬱參差行人去無已  
因高望京邑驅馬沿山趾落日亂峯多龍門何處是  
罷官後初還襄城弊居述懷十韻回寄洛中

舊寮

路盡見家山欣然望吾廬陋巷叩柴扉迎候遙驚呼  
兒童戲竹馬田里邀籃輿春桑鬱已綠歲事催農夫  
朝日飛雉雊東臯新雨餘植杖望遠林行歌登故墟

夙志在一壑茲焉將荷鋤言謝洛社友因招洛中愚  
馬卿已倦客嚴安猶獻書行矣方于役豈能遂歸歟

和聖俞聚蚊

頽陽照窮巷暑退涼風生夫子臥塚堵振衣步前楹  
愁煙四鄰起鳥雀喧空庭餘景藹欲昏衆蚊復聚一作

薨薨群飛豈能數但厭聲營營抱琴床暇撫揮塵無  
由停散帙復歸卧詠言聊寫情覆載無巨細善惡皆  
生成朽木出衆蠹腐草爲飛螢書魚長陰溼醯雞由  
鬱蒸豕鬣固多虱牛鬪常聚蚩元氣或壹鬱播之爲  
孽腥卑臭乃其類清虛非所經華堂敞高棟綺疏仍

藻局金鈺瑩椒壁玉壺含夜冰終朝事薰被豈敢近  
簷甍富貴非苟得抱節居茅衡陰墻百蟲聚下偃衆  
穢盈何嘗曲肱樂但苦聚雷聲江南美山水水木正  
秋明自古佳麗國能助詩人情喧囂不可久片席何  
時征

送劉學士知衡州

揚子懶屬書平居惟嗜酒一沐或彌旬解醒須五斗  
淡爾輕榮利何常問無有忍憶四一作馬歸行爲一  
麾守湘耐自古醇醪水聞名久簿領但盈几聖經不  
離口湖田賦稻蟹民訟爭攏畝兀爾即沈冥安能知

可否聊爲寄情樂豈與素懷偶藏器思適時投刃寧  
煩手行當考官績勿復困甕缶

送張屯田歸洛歌

昔年洛浦見花落曾作悲歌歌落花愁來欲遣何可  
柰時向金河尋杜家杜家花雖非絕品猶可開顏爲  
之飲少年意氣易成懽醉不還家伴花寢一來京國  
兩傷春憔悴窮愁九陌塵紅房紫苔處處有騎馬欲  
尋無故人黃河三月入隋河河水多時悵望多爲憐  
此水來何處二字一作處遠中有伊流與洛波忽聞君至自  
西京洗眼相看眼暫明心衰面老畏人問驚我瘦骨

清如水今年七月妹喪夫稚兒孀女啼呱呱季秋九  
月予喪婦十月厭厭成病軀端居移病新城下日不  
出門無過者獨行時欲強高歌一曲未終雙涕洒可  
憐明月與春風歲歲年年事不同暫別已嗟非舊態  
再來應是作衰翁感時惜別情無已無酒送君空有  
淚西歸必有問君人爲道別來今若此

述懷送張愬之

鬱鬱河堤綠樹平送君因得到東城落花已盡鶯猶  
轉垂柳初長蟬欲鳴去年送客亦曾到正值楊花亂  
芳草人心不復故時歡景物自隨時節好感今懷昔

復傷離一別相逢知幾時莫辭今日一罇酒明日思  
君難重持東吳山水天下秀羨君輕舟片帆逗江城  
月下夜聞歌淮浦山前朝放溜樂哉此行時未晚萬  
壑千巖不知遠可憐病客厭京塵寂寞淹留已再春  
扁舟待得東南下猶更河橋送幾人

送子野

四時慘舒不可調冬夏寒暑易鬱陶春陽著物大軟  
媚獨有秋節最勁豪金方堅剛屏炎瘴允氣高爽清  
風颺煙霞破散灑氣豁山河震發地脉搖天開寶鑑  
露寒月海拍積雪卷怒潮光輝通透奪星耀蟠潛驚



奮鬪蜃蛟高樓精爽毛髮竦壯懷直恐衝斗杓欲飛  
輕衣上拂漢擬乘二氣戲鷺濤念時文法密於織羈  
縻束縛不自聊豈無策議獻人主扼持舌在口已膠  
當秋且幸際軒豁誰能兒女聽蟾蜍君方壯歲襟宇  
快名聲樂與家聲高輕舟從遊山川底詩酒合興皆  
翹翹堪嗟宋玉自悲攪可並張翰同道遙功名富貴  
有時到忍把壯節良辰消

送劉十三南遊

泱泱汴河流櫓聲過晚浦行客問吳山舟人多楚語  
春深紫蘭澤夏早黃梅雨時應賦登眺聊以忘羈旅

與李獻臣宋子京春集東園得節字

綠野秀可飡遊鱗初結芸局苦寂寥禁署隔清切  
歡言得幽尋况此及嘉節鳥哢已關關泉流初泱泱  
紫萼繁若綴翠茗柔可擬屢期無後時芳物畏鷓鴣

晚泊岳陽

卧聞岳陽城裏鍾繫舟岳陽城下樹正見空江明月  
來雲水蒼茫失江路夜深江月弄清輝水上人歌月  
下歸一闕聲長聽不盡輕舟短楫去如飛

新開棊軒呈元珍表臣

竹樹日已滋軒窗漸幽興人閑與世遠鳥語知境靜

春光藹欲布山色寒尚映獨收萬慮心於此一枰競

代贈田文初

感君一顧重千金贈君白璧為妾心舟中繡被薰香  
夜春雪江頭三尺深西陵長官頭已白憔悴窮愁一作  
顏媿相識手持玉罕唱陽春江上梅花落如積津亭  
送別君未悲夢闌酒解始相思須知巫峽聞猿處不  
似荆江夜雪時

惠泉亭

一本序云其啓伏觀知軍學士文文新  
理惠泉謹為拙詩十六句伏惟平覽

翠壁刻孱顏煙霞跬步間使君能愛客朝夕弄山泉  
春巖雨過春流長置酒來聽山溜響鑑中樓閣俯清

池雪裏峯巒開曉幌須知清興無時已酒美賓嘉自  
相對席間誰伴謝公吟日暮多逢山簡醉淹留桂樹  
幾經春野鳥巖花識使君使君今是罇前客誰與山  
泉作主人

過張至祕校莊

田家何所樂簞笠日相親桑條起蠶事菖葉候耕辰  
望歲占風色寬徭知政仁樵漁逐晚浦雞犬隔前村  
泉溜塍間動山田樹杪分鳥聲梅店雨野色柳橋春  
有客問行路呼童驚候門焚魚酌白醴但坐且懽忻

行次葉縣

朝渡汝河流暮宿楚山曲城陰日下寒野氣春深綠  
征車倦長道故國有喬木行行漸樂郊東風滿平陸  
將至淮安馬上早行學謝靈運體六韻

晴霞照東浦驚鳥動煙林曙河兼斗没杳一作嶂隱

雲深寒雞隔樹起曲塢留風吟征夫倦行役秋興感

登臨衡一作臯積涂一作迴江籬香露沉行矣歲華

晚歸歎勞歎音

自岐一作江山行至平陸驛五言二十四韻

岐江望平陸百里千餘嶺蕭條斷煙火莽蒼無人境

峯巒互前後南北失壬丙天秋雲愈高木落歲方冷

水涉愁蟻射含沙也林行憂虎猛萬仞懸巖崖一豹獲

枯梗緣危類猿猴陷淖若鼃鼃腰輿懼傾撲煩馬倦

鞭警攀躋誠畏塗習俗羨蠻獷度隘足雖踈因高目

還騁九野畫荆衡群山亂巫郢煙嵐互明滅點綴成

一作圖屏時時度深谷往往得佳景翠樹鬱如蓋飛

泉溜垂縷幽花亂黃紫舊粲弄光影山鳥轉成歌寒

蛭嘒如哽登臨雖云勞一作巨細得周省晨裝趁徒

旅夕宿訪閭井村暗水茫茫鷄鳴星耿耿登高近佳

節歸思時引領谿菊薦山罇田鴛佐烹鼎家近夢先

歸夜寒衾屢整崎嶇念行役昔宿已爲水豈如江上

舟棹歌方酌酌

初泛舟荆江棋酒甚歡故有此句

春日西湖寄謝法曹歌

西湖春色歸春水綠於染群芳爛不收東風落如糝

西湖者許昌勝地也參軍春思亂如雲白髮題詩愁送春

情未老已白髮野思遙知湖上一罇酒能憶天涯萬

里人萬里思春尚有情忽逢春至客心驚雪消門外

千山綠花發江邊二月晴少年把酒逢春色今日逢

春頭已白異鄉物態與人殊惟有東風舊相識

答謝景山遺古瓦硯歌

火數四百炎靈銷誰其代者當塗高窮姦極酷不易

取始知文景基局守坐揮長喙啄天下豪傑競起如

蝟毛董呂催汜相繼死紹術權備爭咆咻力彊者勝

怯者敗豈較才德為功勞然猶到手不敢取而使螟

蝗生蝮蚰子丕當初不自耻敢謂舜禹傳之堯得之

以此失亦此誰知三馬食一槽當其盛時爭意氣叱

咤雷電生風颭干戈戰罷數功闕周蔑方召堯無臯

英雄致酒奉高會巍然銅雀高峯圓歌宛轉激清

徵妙舞左右回纖腰一朝西陵

一作西朝或作兩朝

看拱木寂

寞總帳空蕭蕭當時淒涼已可歎而況後世悲前朝

高臺已傾漸平地此瓦一墜埋蓬蒿昔文半滅荒土

蝕戰血曾經野火燒敗皮弊網各有用誰使鐫鏡成  
凸凹景山筆力若牛弩句道語老能揮毫嗟予奪得  
何所用簿領朱墨徒紛淆走官南北未嘗捨緹襲三  
四勤緘包有時屬思欲飛灑意緒軋軋難抽縲舟行  
屢備一作水神奪往往冥晦遭風濤質頑物久有精  
怪常恐變化成靈妖名都所至必傳玩愛之不換魯  
寶刀長歌送我怪且偉欲報慙愧無瓊瑤

古瓦硯

甄瓦賤微物得廁筆墨間於物用有宜不計醜與妍  
金非不爲寶玉豈不爲堅用之以發墨不及瓦礫頑

乃知物雖微一作賤當用價難攀豈惟瓦礫爾用人從

古難一作然

新營小齋鑿地爐輒成五言三十七韻

霜降百工休居者皆入室堦戶畏初寒開爐代溫律  
規模不盈丈廣狹足容膝軒窓共幽竅竹柏助蒙密  
辛勤慚巧官窮賤守卑秩無術政奚爲有年秋屢實  
文書少期會租訟省鞭挾地僻與世疎官閑得身佚  
荆蠻苦卑陋氣候常壹鬱天日每陰翳風飈多凜凜  
衰顏慘時晚病骨知寒疾蠻牀勸晨興籃輦厭朝出  
南山近樵採僮僕免呵叱禦歲畜蹲鴟饋客薦包橘

霜薪吹晶熒石鼎沸啾唧披方養丹砂候節煎去秋  
 木西鄰有高士轆軻卧蓬華鶴髮善高談鮐背便平  
 炙熨披裘屢相就束緼亦時乞傳經伏生老愛酒揚  
 雄吃晨灰煖餘盃夜火爆山栗無言兩忘形相對或  
 終日微生慕剛毅勁強去聲早難屈自從世俗牽常恐  
 天性失仰茲微官祿養此多病質省躬由一言無枉  
 慕三黜因知吏隱樂漸使欲心窒面壁或僧禪倒冠  
 聊酒逸螟蠕輕二豪一馬齊萬物啓期為樂三叔夜  
 不堪七負薪幸有一作瘦舊學頗思述興亡閱今古  
一作圖籍羅甲乙魯冊謹會盟周公豕凶吉詳或作

明左丘辯馳騁馬遷筆金石互鏗鉤風雲生倏忽豁  
 爾一開卷慨然時揜帙浮沈恣其間適若遂聲取一作  
佚吾居誰云陋所得乃非一五斗豈須慚優游歲將  
 畢

外集卷第二

送劉學士知衡州何常常是

述懷復傷離復一作更

寄謝法曹思春一作思君

古瓦硯歌致酒疑是置酒

新營小齋詳明衆本皆作鮮明唯薛齊誼編年引此詩作詳明

外集卷第三

歐陽文忠公集五十二

古詩三

南獠

洪宋區夏廣恢張際四維狂孽久不聳民物含一作涵

春熙者稚適所尚游泳光華時遽然攝提歲南獠掠

邊陲予因叩村叟此事曷如斯初似却人問未語先

涕垂淚涕謝客問為客陳始基撫水有上源水淺山

嶮巖生民三千室聚比天一涯狼勇復輕脫性若鹿

與糜男夫不耕鑿刀兵動相隨互融兩境上殺人取

其貲因斯久以來此寇易為羈鼠竊及蟻聚近裏焉

敢窺勢亦不久住官軍來即馳景德祥符後時移事  
亦移四輔哲且善天子仁又慈將軍稱招安兵非羽  
林兒龍江一牧拙邏騎材亦非威惠不兼深徒以官  
力欺智略仍復短從此難羈縻引兵卸甲嶺部陣自  
參差鋒鏑殊未接士卒心先離奔走六吏死初在懷遠軍卸  
甲嶺殺傷范禮賓王崇班等六人落陣死明知國挫威自茲賊聲震直寇  
融州涓縣宇及民廬燬蕩無孑遺利鏃淬諸毒中膚  
無藥醫長刀斷人股橫屍滿通達婦人及孳產驅負  
足始歸堂堂過城戍何人敢正窺外計削奏疏一一  
聞宸闈赫爾天斯怒選將興王師精甲二萬餘猛毅

如虎貌劍戟凜秋霜旌祭閃朝曦八營與七萃豈得  
多于茲外統三路進小敵胡能為前驅已歷境後軍  
猶未知透迤至蠻域但見空稻畦搜羅一月餘不戰  
師自罷荷戈莫言苦負糧深可悲哀哉都督郵無辜  
遭屠糜昭州都曹皇甫僅三人部糧入曉咋計不出洞遭蠻賊掩殺及害夫力千餘  
還出招安辭半降半來拒蠻意猶狐疑厚以繒錦贈  
狙心詐為卑戎帳草草起賊戈躡背揮我聆老叟言  
不覺顰雙眉吮毫兼疊簡占作南獠詩願值來詩官  
一敷于彤墀

寄聖俞



西陵山水天下佳我昔謫官君所嗟官閑憔悴一病  
斐縣古瀟灑如山家雪消深林自斲斲一作筍人響空  
山隨摘茶有時携酒探幽絕往往上下窮煙霞崑崙  
綠縲軟可藉野卉青紅春自華風餘落葉飛回旋日  
暖山鳥鳴交加貪追時俗翫歲月不覺萬里留天涯  
今來寂寞西岡口秋盡不見東籬花市亭插旗闌新  
酒十千得斗不可賒材非世用自當去一舸聲牙揮  
釣車君能先往勿自滯行矣春洲生荻芽

答梅聖俞寺丞見寄

憶昔識君初我少君方壯風期一相許意氣曾誰讓

交遊盛京洛罇俎陪丞相駉驥日相追鸞鳳志高颺  
詞章盡崔蔡論議皆歆向文會忝予盟詩壇推子將  
談精鋒愈出飲劇歡無量賈勇爲無前餘光誰敢望  
茲年五六歲人事堪悽愴南北頓睽乖相離獨飄蕩  
失杯由畫足傷手因代匠移書雖激切拙語非欺誑  
安知乃心愚而使所言妄權豪不自避斧質誠爲當  
蒼皇得一邑奔走踰千嶂楚峽聽猿鳴荆江畏蛟浪  
蠻方異時俗景物殊氣象綠髮變風霜丹顏侵疾痒  
常憂鵬鳥窺幸免江魚葬今茲荷寬宥遷徙來漢上  
憔悴戴囚冠驅馳嗟俗狀王事多倥傯學業差遺忘

未能解綬去所戀寸祿養舉足畏逢仇低頭惟避謗  
忻聞故人近豈憚驅車訪一別各衰翁相見問無恙  
交情宛如舊歡意獨能強幸陪主人賢更值芳洲漲  
菱荷亂浮泛水竹涵虛曠清風滿談席明月臨歌舫  
已見洛陽人重聞畫樓唱怡然壹鬱寫慙爾累囚放  
自從還邑來會此驕陽亢神靈多請禱租訟煩咎撈  
猶須新秋涼漢水臨一作寫清漾野稼蕩浮雲晴山開  
疊障聊以助吟詠亦可資酣暢北轅如朱駕幸子能  
來貺

酬聖俞朔風見寄

因君朔風句令我苦寒吟離別時未幾崢嶸歲再陰  
驚颺擊曠野餘響入空林客路行役遠馬蹄冰雪深  
瞻言洛中舊期我高陽吟故館哭知己新年傷客心  
相逢豈能飲惟有涕沾襟

送琴僧知白

吾聞夷中琴已久常恐老死無其傳夷中未識不得  
見豈謂今逢知白彈遺音髮鬢尚可愛何況之子傳  
其全孤禽曉警秋野露空澗夜落春崑泉二年遷謫  
寓三峽江流無底山侵天登臨探賞久不厭每欲圖  
畫存於前豈知山高水深意久以寫此朱絲絃酒酣

耳熱神氣王聽之為子心肅然嵩陽山高雪三尺有  
客擁鼻吟苦寒負琴北走乞其贈持我此句為之先

聽平戎操

西戎負固稽天誅勇夫戰死智士謨上人知白何為  
者年以力壯逃浮屠自言平戎有古操抱琴欲進為  
我娛我材不足置廊廟力弱又不堪戈及遭時有事  
獨無用偷安飽食與汝俱爾知平戎競何事自古無  
不由吾儒周宣六月伐獫狁漢武五道征匈奴方叔  
召虎乃真將衛青去病誠區區建功立業當盛日後  
世稱詠於詩書平生又欲慕賈誼長纓直請繫單于

當衢理檢四面啓有策不獻空踟躕慙君為我奏此  
曲聽之空使壯士吁推琴置一作酒恍若失誰謂子  
琴能起予

書宜城修木渠記後奉呈朱寺丞

因民之利無難為使民以說民忘疲樂哉朱君鄣靈  
堤導鄢及蠻興衆陂古渠廢久人莫知朱君三月而  
復之沃土如膏瘠土肥百里歲歲無凶菑一作鄢蠻  
之水流不止襄人思君無時已

谷正至始得先所寄書及詩不勝喜慰因書  
數韻奉酬聖俞

寒日照深巷柴門朝尚閉有客自江來尺書千里至  
落書復何云但言南北異南方地常暖風物稱佳麗  
梅蘂入新年蘭皋動芳氣樂哉登臨興豈厭江湖滯  
伊予方寂寞刻苦窮文字萬國會王州群英馳雋軌  
方朔常苦餓子雲非官意歲暮慘風塵官閑倦朝市  
出處一云別所思寧可冀春江有歸鴈但使音書繼

答梅聖俞

寒日照窮巷荆扉晨未開驚聞遠方信有客渡江來  
開緘復何喜宛若見瓊瑰一爾乖出處未嘗持酒盃  
官閑隱朝市歲暮慘風埃音書日可待春鴈暖應回

病中聞梅二南歸

聞君解舟去秋水正泆泆野岸曠歸思都門辭世紛  
稍逐商帆伴初隨征鴈羣山多淮甸出柳盡汴河分  
楚色蕪尚上一作綠江煙日半一作曛客意浩已遠離  
懷寧復云宣城好風月歸信幾時聞

送蟾上人遊天台

昔年在伊洛林壑每相從對掃竹下榻坐思湖上峯  
自言伊洛波每起滄洲憶今茲道行遊千里東南國  
都門汴河上柳色入青煙流水向淮浦歸人隨越船  
東南遍林巘萬壑新流滿小桂綠應芳江春行已晚

藹藹赤城陰依依識古岑一去誰復見石橋雲霧深  
送徐生秀州法曹

一笑暫相從結交方恨晚猶茲簿領困况爾東南遠  
落帆淮口暮操石江洲暖黃鶻可寄書惟嗟雙翅短

讀山海經圖

夏鼎象九州山經有遺載空濛大荒中杳靄群山會  
炎海積歎蒸陰幽異明晦奔趨各異種倏忽俄萬態  
群倫固殊稟至理寧一槩駭者自云驚生号孰知怪  
未能識造化但爾披圖繪不有萬物殊豈知方輿大

依韻和聖俞見寄

與君結交深相濟同水火文章發春葩節行凜筠等  
吾才已愧君子齒又先我君惡予所非我許子云可  
厥趣共乖時畏塗難轉輒道肥家所窮身老志彌果  
每嗟游從異有甚樊籠鏢天匠染青紅花腰呈裊娜  
苟能杯酌同直待冠巾墮無欺校讎貧鹽米尚餘顆  
晏太尉西園賀雪歌

陰陽乖錯亂五行窮冬山谷暖不冰一陽且出在地  
上地下誰發萬物萌太陰當用不用事蓋由姦將不  
斬勸國刑遂令邪風伺間隙潛中蘊疫於疲氓神哉  
陛下至仁聖憂勤懇禱通精誠聖人與天同一體意

未發口天已聽忽收寒威還水官正時肅物凜以清  
寒風得勢獵獵走瓦乾霰急落不停恍然天地半夜  
白群雞失曉不及鳴清晨拜表東上閣鬱鬱瑞氣盈  
宮庭退朝騎馬下銀闕馬滑不慣行瑤瓊晚趨賓館  
賀太尉坐覺滿路流歡聲便開西園掃徑步正見玉  
樹花凋零小軒却坐對山石拂拂酒面紅煙生主人  
與國共休戚不惟喜悅將豐登須憐鐵甲冷徹骨四  
十餘萬屯邊兵

送吳照鄰還江南

霜前江水磨碧銅岸背菱葉翹青蟲吳郎鬢絲生幾

縷不羞月上扶桑東羞見清波照人景去時黑髮吹  
春風五年歸來婦應喜從此不問西飛鴻

答朱來捕蝗詩

捕蝗之術世所非欲究此語興於誰或云豐凶歲有  
數天孽未可人力支或言蝗多不易捕驅民入野踐  
其畦因之姦吏恣貪擾戶到頭歛無一遺蝗災食苗  
民自苦吏虐民苗皆被之吾嗟此語祇知一不究其  
本論其皮驅雖不盡勝養患昔人固已決不疑秉蠹  
投火沉舊法古之去惡猶如斯既多而捕誠未易其  
失安在常由遲誦誦最說子孫衆為腹所孕多蛆蚋

始生朝畝暮已頃化一爲百無根涯口含鋒刃疾風  
雨毒腸不滿疑常飢高原下濕不知數進退整若隨  
金輦嗟茲羽孽物共惡不知造化其誰尸大凡萬事  
悉如此禍當早絕防其微蠅頭出土不急捕羽翼已  
就功難施只驚群飛自天下不究生子由山陂官書  
立法空太峻吏愚畏罰反自欺蓋藏十不敢申一上  
心雖惻何由知不如寬法擇良令告蝗不隱捕以時  
今苗因捕雖踐死明歲猶免爲蛄苗吾嘗捕蝗見其  
事較以利害曾深思官錢二十買一斗示一作以明  
信民爭馳歛微成衆在人力頃刻露積如京坻乃知

孽蟲雖甚衆嫉惡苟斂無難爲往時姚崇用此議誠  
哉賢相得所宜因吟君贈廣其說爲我持之告採詩

答蘇子美離京見寄

衆竒子美貌堂堂千人英我獨疑其曾浩浩包滄溟  
滄溟產龍蜃百怪不可名是以子美辭吐出人輒驚  
其於詩最豪奔放何縱橫衆絃排律呂金石次第鳴  
間以險絕句非時震雷霆兩耳不及掩百痾爲之醒  
語言旣可駭筆墨尤其精少雖嘗力學老乃若天成  
濡毫弄點畫信手不自停端莊雜醜怪群星見攬槍  
爛然溢紙幅視久無定形使我終老學得一已足矜

而君蕪衆美磊落猶自輕高冠出人上誰敢揖其膺  
群臣列丹陛幾位缺公卿吏之束帶立可以重朝廷  
況令參國議高論吐崢嶸惜哉二十五白髮今已生  
近者去江淮作詩寄離情口誦不及寫一日傳都城  
退之序百物其鳴由不平天方苦君心欲使發其聲  
嗟我非鸞鷲徒思和嚶嚶因風幸數寄警我聾與盲  
立秋有感寄蘇子美

庭樹忽改色秋風動其枝物情未必爾我意先已悽  
雖恐芳節謝猶忻早涼歸起步雲月暗顧瞻生斗移  
四時有大信萬物誰與期故人在千里歲月令我悲

所嗟事業晚豈惜頽色衰廟謀今謂何胡馬日以肥

喜雪示徐生

清穹

一作空

凜冬威旱野渴天澤經旬三尺雪萬物變

顏色愁雲噓不開慘慘連日夕寒風借天勢豪忽肆

陵轢空枝凍鳥雀疑不避彈弋長河寂無聲厚地若

龜坼陰階夜自照缺瓦晨復積貯潔瑩冰壺量深埋

玉尺凝陰反窮剝陽九兆初晝春回百草心氣動黃

泉脉堅冰雖未破土潤已潛釋常聞老農語一臘見

三白是爲豐年候占驗勝著策天兵血西陲萬轍走

供億嗟予媿疲俗奚術肥爾瘠惟幸歲之穰茲惠豈



人力非徒給租調且可銷盜賊從今潔黼廩期共飽  
癡麥

賦竹上甘露

稍稍兩竹枝甘露葉間垂草木有靈液陰陽疑以時  
深山與窮谷往往嘗有之幸當君子軒得爲衆人知  
物生隨所託晦顯各有宜聊以助歌詠無堪飲童兒  
和對雪憶梅花

昔官西凌江峽間野花紅紫多爛斑惟有寒梅舊所  
識異鄉每見心一作依然爲憐花自洛中看花上蜀  
鳥啼綿蠻當時作詩誰唱和粉堯自折清香繁今來

把酒對殘雪却憶江上高樓山群花四時媚者衆何  
獨此樹令人攀窮冬萬木立枯死玉艷獨發陵清寒  
鮮妍皎如鏡裏面綽約對若風中仙惜哉北地無此  
樹霰雪漫漫平沙川徐生隨我客此郡冰霜旅舍逢  
新年憶花對雪晨起坐清詩寶鐵裁琅玕長河風色  
暖將動即看綠柳含春煙寒齋寂寞何以慰卯盃且  
醉酣午眠

歸鴈亭

荒蹊臘雪春尚埋我初獨與徐生來城高樹古禽鳥  
野聲響格磔寒絜颯頽垣敗屋巍然在略可遠眺臨

頌臺高株唯有柳數十夾路對立初誰栽漸誅榛莽  
辨草樹頗有桃李當墻隈欣然便擬趁時節斤鋤日  
夕勞耘培新年風色日漸好晴天仰見鴈已回枯根  
老脉凍不發遠之百匝空徘徊頑姿野態煩造化勾  
芒不肯先煦吹酒酣幾欲搗大鼓驚起龍蟄驅春雷  
偶然不到才數日顏色一變由誰催翠芽紅粒迸條  
出纖趺嫩萼如剪裁卧槎燒枿亦強發老朽不避衆  
艷咍姍然山杏開最早其餘紅白各自媒初開盛發  
與零落皆有意思牽人懷衆芳勿使一時發當令一  
落續一開畢春應源酒萬斛與子共醉三千盃

送韓子華

嗟我久不見韓子如讀古書思古人忽然相逢又數  
日笑語反不共一樽諫垣尸居職業廢朝事汲汲勞  
精神子華筆力天馬足駑駘千百誰可群嗟予老鈍  
不自笑尚欲疾走追其塵子華有時高談駭我聽榮  
枯萬物移秋春所以不見令我思見之如飲玉醴醇  
叩門下馬忽來別高帆得風披飛雲離懷有酒不及  
寫別後慰我寓於文

送李太傅知冀州 端懿

吾慕李漢超為將勇無儔養士三千人人百貔貅

關南三十年天子不北憂吾愛李允則善規多計籌  
虜動靜寢食皎如在雙眸出入若變化談笑摧敵謀  
恩信浹南北聲名落燕幽二公材各異戰守兩堪尤  
天下不用兵爾來三十秋今其繼者誰守冀得李侯  
李侯年尚少文武學彬彬河朔一尺雪北風煖貂裘  
上馬擘臂一作長弓白羽飛金鍔臨行問我言我慙本  
儒鯁漢超雖已久故來尚歌謳允則事最近猶能想  
風流將此聊為贈勉哉行無留

石篆詩 并序

某啓近蒙朝恩守此州州之西南有瑯琊山唐李幼

卿庶子泉者某在館閣時方國家詔天下求古碑石  
之文集于閣下因得見李陽冰篆庶子泉銘學篆者  
云陽冰之迹多矣無如此銘者常欲求其本而不得  
于今十年矣及此來已獲焉而銘石之側又陽水別  
篆十餘字尤奇於銘文世罕傳焉山僧惠覺指以示  
予予徘徊其下久之不能去山之奇迹古今紀述詳  
矣而獨遺此字予甚惜之欲有所述而患文字之不  
稱思予嘗愛其文而不及者梅聖俞蘇子美也因為  
詩一首并封題墨本以寄二君乞詩刻于石  
寒崑飛流一作落青苔旁劉石篆何奇哉其人已死

骨已朽此字不滅留山隈山中老僧憂石泐印之以  
紙磨松煤欲令留傳在人世持以贈客比瓊瑰我疑  
此字非筆畫又疑人力非能為始從天地胚渾判元  
氣結此高崔嵬當時野鳥踏山石萬古遺迹於蒼崖  
山祇不欲人屢見每吐雲霧深藏埋群仙飛空欲下  
讀常借海月清光來嗟我豈能識字法見之但覺心  
眼開辭慳語鄙不足記封題遠寄蘇與梅

題滁州醉翁亭

四卜未為老醉翁偶題篇醉中遺萬物豈復記吾年  
但愛亭下水來從亂峰間聲如自空落瀉向雨簷前

流入巖下溪幽泉助涓涓響不亂人語其清非管絃  
豈不羨絲竹絲竹不勝繁所以屢携酒遠步就潺湲  
野鳥窺我醉溪雲留我眠山花徒能笑不解與我言  
惟有巖風來吹我還醒然

贈學者

人稟天地氣乃物中最靈性雖有五常不學無由明  
輪曲揉而就木直在中繩堅今礪所利玉琢器乃成  
仁義不遠躬勤勤入至誠學既積於心猶木之敷榮  
根本既堅好蓊鬱其幹莖爾曹宜勉勉無以吾言輕

春寒效李長吉體

東風吹雲海天黑，饑龍凍雲雨不滴。嗔雷隱隱愁煙  
白，宿露無光。瑤草寂東皇，染花滿春國。天為花迷借  
春色，呼雲鑱日。一作恐紅蕙幾日春陰，養花魄悠悠  
遠絮繁空擲，愁思一作絲。織春挽不得，高樓去天無幾  
尺。遠岫參差亂屏碧。

幽谷

一作樂亭

晚飲

一徑入蒙密，已聞流水聲。行穿翠篠盡，忽見青山橫。  
山勢抱幽谷，谷泉含石泓。旁生嘉樹林，上有好鳥鳴。  
鳥語谷中靜，樹涼泉影清。露蟬已嘒嘒，風留時泠泠。  
渴心不待飲，醉耳仍還醒。嘉我二三友，偶同丘壑情。

環流席高蔭，置酒當崢嶸。是時新雨餘，日落山更明。  
山色已可愛，泉聲難久聽。安得白玉琴，寫以一作朱  
絲絕。

外集卷第三

答梅聖俞茲年

疑是  
茲來

酬聖俞朔風見寄

此詩押兩冷字一本第  
一韻自吟寒為別韻

聽平戎操競何事

競疑  
是竟

書宜城修木渠記後呈朱寺丞

朱名紘字儀甫治平  
中為宜城令備木渠

有功熙寧二年冬吳充薦改大理寺丞鄭獬為作  
渠記公詩當在三年合八外集第四卷謀實第三

奉酬聖俞答梅聖俞

二詩多同而韻異故兩本之

答蘇子美子美

慶曆文粹作情仲蓋

賦竹上甘露嘗有之

嘗一作常

歸鴈亭時發

慶曆文粹作時歇

石篆詩序子嘗

子一作常

卷第四

歐陽文忠公集五十四

詩四

桐花

井上桐花葉何蓂蓂下蔭百尺泉上聳陵雲材  
翠色洗朝露清陰午當階幽蟬自嘒嘒鳴鳥何啾啾  
日出花照耀飛香動浮埃今朝一雨過狼籍黏青苔  
斯桐乃誰樹意若銘吾齋常聞漢道隆上下相和諧  
選吏擇孝廉視民嬰與孩政聲如九韶百物絕妖災  
優優潁川守能致鳳凰來到此幾千載丹山自崔嵬  
聖君勤治理百郡列賢才嗟爾不自勉鳳凰其來哉

思二亭送光祿謝寺丞歸滌陽

吾嘗一作常思醉翁醉翁名自我山林本我性章服偶

包裹君恩未知報進退奚為可自非因讒逐決去焉

一作能果前時永陽謫誰與脫韁鑣山氣無四時幽

花常婀娜石泉咽然鳴野艷笑而傴賓歡正誼譁翁

醉已岌岌我樂世所悲衆馳予坎軻惟茲三二子嗜

好其二字一作甚同頗因歸謝巖石為我刻其左

吾嘗一作常思豐樂魂夢不在身三年永陽謫幽谷最

來頻谷口兩三家山泉為四鄰但聞山泉聲豈識山

意春春至換群物花開思故人故人今何在憔悴願

之濱人去山自綠春歸花更新空令谷中叟笑我種

花勤

堂中畫像探題得杜子美

風雅久寂寞吾思見其人杜君詩之豪來者孰比倫

生為一身窮死也萬世珍言苟可垂後士無羞賤貧

和徐生假山

匠智無遺巧天形極幽探謂我愛山者為山列前簷

類垣不數尺萬嶮由心潛或開如斷裂或吐似研滅

或長隨靡迤或瘦露壑嵌陰一作穴覲杳杳高屏立

嶢嶢後出忽孤聳群奔沓相參鬩若氣融結突如鬼

鐫鏡昔歲貶荆楚扁舟極東南孤山馬當夾兩岸臨  
江潭常恨江水惡輕風不留帆峯巒千萬狀可愛不  
可談但欲借粉繪圖之掛紈繡豈如几席間百態生  
濃纖暮雲點新翠孤煙起朝嵐況此窮冬節陰飈積  
凝嚴幽齋喜深處遠目生遐瞻晝卧不移枕晨興自  
開簾吾聞君子居出處無常占卷道或獨善施物仁  
貴兼於時苟無益懷祿古所慙嵩山幸不遠薇蕨豈  
不甘自可結幽侶披雲老溪巖胡爲不即往一室安  
且恬辱子贈可愧因詩以自讒

送揚貞外

予昔走南宮江湖浩然涉今來厭塵土常懷把輕楫  
聞君東南行山水恣登躡秋江湛已清樹色映丹葉  
羨君舟插檣去若魚鼓鬣君家兄弟才門族當世甲  
行期薦賢書疾驛來上閣

讀梅氏詩有感示徐生

子美忽已死聖俞舍吾南嗟吾譬馳車而失左右駢  
勃敵嘗壓壘羸兵當戒嚴凡人貴勉強惰逸易安恬  
吾旣苦多病交朋復凋殲篇章岑不作意思如膠粘  
良田失時耕草莽廢鋤芟美井不日汲何由發清甘  
偶開梅氏篇不覺日掛簷乃知文字樂愈久益無厭



吾嘗一作常哀世人聲利競爭貪哇咬齧兩耳死不享  
韶咸而幸知此樂又常深討探今官得閑散舍此欲  
奚耽頑庸須警策賴子發其箝

和人三橋

笳鼓下層臺旌旗轉長嶼橋響鴉歸軒溪明望行炬  
北臨白雲澗南望清風閣出樹見人行隔溪聞魚躍  
斷虹跨曲岸倒影涵清波為愛斜陽好迴舟特特過

初夏劉氏竹林小飲

春榮忽已衰夏葉換初秀披荒得深蹊掃綠蔭清晝  
萬竿交已聳千畝蔚何富驚雷迸狂鞭霧籜舒文繡

心高自擢勁節晚愈瘦  
難慙桃李妖豈愧松柏後  
川源湛新霽林麓洗昏霧  
倚荷色可餐滴滴翠欲溜  
況茲夏首月景物得嘉候  
晚蝶舞新黃孤禽弄清味  
窺深八牖蒙玩密愛林茂  
依依帶幽澗隱隱見孤岫  
林蔭繚堪眠野汲冷可漱  
鳴琴濕山風高籟發仙奏  
暑却自蠲渴心閑疑愈疲  
杯盤雜芬芳圖籍羅左右  
怡然忘簪組釋若出羈廐  
矧予懷一丘未得解黃綬  
官事偶多閑郊扉須屢叩  
新筇漸添林晚筍堪薦豆  
誰邀接籬公有酒幸相就

眼有黑花戲書自遣

洛陽三見牡丹月春醉往往眠人家揚州一遇芍藥  
時夜飲不覺生朝霞天下名花惟有此樽前樂事更  
無加如今白首春風裏病眼何須厭黑花

送朱生

萬物各有役無心獨浮雲遂令幽居客日與山雲親  
植桂比芳操佩蘭思潔身何必濯於水本無纓上塵

雪

時在頓州作五月梨梅練絮  
白舞鵝鶴銀等事皆請勿用

新陽力微初破萼客陰用壯猶相薄朝寒稜稜風  
莫犯暮雪綏綏止還作驅馳風雲初慘淡炫晃山川  
漸開廓光芒可愛初日照潤澤終為和氣爍美人高

堂晨起驚幽士虛牕靜聞落酒壚成徑集併瞿獵騎  
尋蹤得狐貉龍蛇掃處斷復續猊虎團成呀且攫共  
貪終歲飽麩麥豈恤空林飢鳥雀沙墀朝賀迷象笏  
桑野行歌沒芒屨乃知一雪萬人喜顧我不飲胡為  
樂坐看天地絕氛埃使我宵襟如洗滌脫遺前言笑  
塵雜搜索萬象窺冥漠穎雖陋邦文士衆巨筆人人  
把矛槊自非我為發其端凍口何由開一噓

雪晴

悠悠野水來灑灑西溪闊曉日披宿雲荒臺照殘雪  
風光變窮臘歲律新陽月凍卉意初回綠醅浮可撥

人閑樂朋友鳥哢知時節豈止探芳菲耕桑行可閱

琴高魚

琴高一去不復見神仙雖有亦何為溪鱗佳味自可  
愛何必虛名務好竒

竹間亭

二首其一 已見居士集

高亭照初日竹影涼蕭森新篁漸解籜翠色日已深  
雨多苔莓疑青幽徑無人尋靜趣久迺得暫來聊解  
襟清風颭然生鳴鳥送好音佳時不易得濁酒聊自  
斟興盡即言返重來期抱琴

箕山

朝下黃蘆坂夕望箕山雲緬懷巢上客想彼嵒中人  
弱歲慕高節壯年嬰世紛漱流羨潁水振衣嗟洛塵  
空祠亂驚鳥山木含餘曠聊茲謝芝桂歸月及新春

西園

落日叩溪門西溪復何所人侵樹裏耕花落田中雨  
平野見南山荒臺起寒霧歌舞昔云誰今人但懷古

白兔

天冥冥雲濛濛白兔擣藥姮娥宮玉關金鑰夜不閉  
竄入滁山千萬重滁泉清甘瀉大壑滁草軟翠搖輕  
風渴飲泉困棲草滁人遇之豐山道網羅百計偶得

之千里持為翰林寶翰林酬酢委金璧珠箔花籠玉  
為食朝隨孔翠伴暮綴鸞皇翼主人邀客醉籠下京  
洛風埃不露席群詩名貌極豪縱爾免有意果誰識  
天資潔白已為累物性拘囚盡無益上林榮落幾時  
休回首峯巒斷消息

偶書

吾見陶靖節愛酒又愛閑二者人所欲不問愚與賢  
柰何古今人遂此樂尤難飲酒或時有得閑何鮮焉  
浮屠老子流營營盈市廛二物尚如此仕官不待言  
官高責愈重祿厚足憂患暫息不可得況欲閑長年

少壯務貪得銳意力爭前老來難勉強思此但長歎  
決計不宜晚歸耕潁尾田

日本刀歌

昆夷道遠不復通世傳切玉誰能窮寶刀近出日本  
國越賈得之滄海東魚皮裝貼香木鞘黃白閑雜輸  
與銅真銅似銀百金傳入好事手佩服可以禳妖凶  
傳聞其國居大島土壤沃饒風俗好其先徐福詐秦  
民採藥淹留壯童老百工五種與之居至今器玩皆  
精巧前朝貢獻屢往來士人徃徃工詞藻徐福行時  
書未焚逸書百篇今尚存令嚴不許傳中國舉世無

人識古文先王大典藏夷貊蒼波浩蕩無通津令人  
感激坐流涕鏞澁短刀何足云

會峯亭

山勢百里見新亭壓其巔群峯漸靡迤高下相綿聯  
下窺疑無地杏藹但蒼煙是時新雨餘衆壑鳴春泉  
林籟靜更響山光晚逾鮮  
野鳥窺我醉谿雲留我眠日暮山風來吹我還醒然  
醉醒各任物雲鳥徒留連

晚步綠陰園遂登凝翠亭

餘春去已遠綠水涵新塘漸愛樹陰密初迎蕙風涼

高亭可四望繞郭青山長野色晚更好嵐曛共微茫  
幽懷不可寫雅詠同誰觴明月如慰我開軒送清光

聖俞惠宣州筆賦書

聖俞宣城人能使紫毫筆宣人諸葛高世業守不失  
緊心縛長毫三副頗精密硬軟適人予百管不差一  
京師諸筆工牌榜自稱述纍纍相國東比若衣縫蟲  
或柔多虛尖或硬不可屈但能裝管操有表曾無實  
價高仍費錢用不過數日豈如宣城毫耐久仍可乞

贈潘景溫叟

秦盧不世出俗子相矜誇治疾不知求一作源橫死紛

如麻番陽奇男子衣冠本儒家學本得心訣照底窮  
根厓冷然鑒五藏曾靡毫釐差公卿掃榻迎黃金載  
盈車語言無羽翰飛入萬齒牙相逢京洛下使我驚  
且嗟七年慈母病庸工口呶啞恨不早見君以乞壺  
中砂通宵耳高論飲恨如何涯瞥然別我去征途指  
煙霞孤雲不可留淚線風中斜

學書二首

蘇子歸黃泉筆法遂中絕賴有蔡君謨名聲馳晚節  
醉翁不量力每欲追其轍人生浪自苦以取兒女悅  
豈止學書然自悔從今決

學書不覺夜但怪西窗暗病日故已昏墨不分濃淡  
人生不自知勞苦殊無憾所得乃虛名榮華俄頃暫  
豈止學書然作銘聊自鑒

奉使道中作三首

執手意遲遲出門還草草無嫌去時速但願歸時早  
北風吹雪犯征裘夾路花開回馬頭若無一月還家  
樂爭柰千山遠客愁

為客莫思家客行方遠道還家自有時空使朱顏老  
禁城春色暖融怡花倚春風待客歸勸君還家須飲  
酒記取思歸未得時

客夢方在家角聲已催曉忽忽行人起共怨角聲早  
馬蹄終日踐冰霜未到思回空斷腸少貪夢裏還家  
樂早起前山一作山路正長

奉使道中寄坦師

道人少費海上遊海舶破散身沉浮黃金蒲篋人所  
寄吹簫偶得還中州羸身歸金不受報祇取斗酒相  
獻酬歡娛慈母終一世脫棄妻子藏巖幽蒼煙寥寥  
池水漫白玉菡萏吹高秋夜燃柏子煮山藥憶此東  
望無時休塞垣春枯積雪溜沙礫威怒黃雲愁五更  
匹馬隨鴈起想見鄮郭花今稠百年夸奪終一丘世

上滿眼真悠悠寄聲萬里心綢繆莫道異趣無相求

勉劉申

有司精考覈中第為公卿本基在積習優學登榮名  
吾子齒尚少加勤無自輕駑力圖樹立庶幾終有成

壽樓

碧瓦照日生青煙誰家高樓當道邊昨日丁丁斤且  
斲今朝朱欄橫翠幕主全起樓何太高欲誇富力壓  
群豪樓中女兒十五六紅膏畫眉雙鬢綠日暮春風  
吹管弦過者仰首皆留連應笑樓前騎馬客腰垂金  
章頭已白苦貪名利損形骸爭若庸愚恣聲色朝見

騎馬過暮見騎馬歸經年無補朝廷事何用區區來  
往為

試院聞奚琴作

奚琴本出奚人樂奚虜彈之雙淚落抱琴置酒試一  
彈曲罷依然不能作黃河之水向東流鳧飛鴈下白  
雲秋岸上行人舟上客朝來暮去無今昔哀絃一奏  
池上風忽聞如在河舟中絃聲千古聽不改可憐纖  
手今何在誰知着意弄新音斷我樽前今日心當時  
應有曾聞者若使重聽須淚下

乞藥有感呈梅聖俞

宣州紫沙合圓若截郢筒偶得今十載走官一作南  
北東持之聖俞家乞藥戒羸僮聖俞見之喜遽以手  
磨礮謂此吾家物問誰持贈公因嗟與君交事事無  
不同憶昔初識面青衫游洛中高標不可揖杳若雲  
間鴻不獨體輕健目明仍耳聰爾來三十年多難百  
憂攻君晚得奇藥靈根斲離宮其狀若狗蹄其香比  
芎藭愛君方食貧面色悅以豐不憚乞餘劑庶幾助  
衰癯平時一笑歡飲酒各爭雄向老百病出區區論  
藥功衰盛物常理循環勢無窮寄語少年兒慎勿笑  
兩翁



擬剝啄行寄趙少師

剝剝復啄啄柴門驚鳥雀故人千里駕信士百金諾  
搢紳相趨動顏色問巷歡呼共嗟愕顧我非惟慰寂  
寥於時自可警偷薄事國十年憂患同酣歌幾日暫  
相從酒醒初不成徒馭歸思瞥起如飛鴻車馬閉然  
人已去荷鋤却向野田中

絕句 臨薨作

冷雨漲焦陂人去陂寂寞惟有霜前花鮮鮮對高閣

聯句三首

冬夕小齋聯句寄梅聖俞 陸經

寒牕明夜月 歐一明一作散帳耿燈火破硯裂冰澌 陸 暇

席薦霜竒廢書浩長吟 歐 想子實勞我清篇追曹劉

陸 若語侔島可酣飲每頽山 歐 談笑工炙輠駕言當

有期 陸 歲晚何未果幽夢亂如雲 歐 別愁牢若鎖雪

水漸漣漪 陸 春枝將婀娜客心莫遲留 歐 苑 一作葩

即紛墮何當迎笑前 陸 相逢朝飯顆 歐

劍聯句 滕宗諒

聖人作神兵以定天下厄 范 蚩尤發靈機干將構雄

績 歐 橐籥天地開鑪冶陰陽闢 滕 南帝輸火精西皇

降金液 歐 炎炎崑岡熒洶洶洪河擘 范 雷霆助意氣

日月淪精魄滕神氣不在天錯落就三尺直淬靈溪

泉橫磨太行石歐雄雌威並立晝夜光相射范提携

風雲生指顧煙霞寂滕堅剛正人心耿介志士跡歐

初疑成夏鼎魑魅世所適滕又若引吳刀犀象謂疑

無隔范截波虬尾滑脫浪鯨牙直頑冰桂陰雷皓月

乘孤隙歐河角起垂氣雲罅露秋碧曉鐔星斗爛夜

匣飛龍宅范舞酣霰雪回彈俊球琳擊鮮搖雪水光

膩刮湘山色滕青蛟渴雨瘦素虺蟠霜瘠歐清音鏘

以鳴寒姿堅且澤范鬼類喪影響佞黨摧肝膈歐一

旦會神武四海屠兇逆范周王奉天討商郊千里赤

歐楚子揚軍聲秦師萬首白祥輝冠吳楚殺氣橫燕

易范與君斬鼉足八極停震皖歐與君刺鵬翼三辰

增煥赫莫使化猿翁辱我為幻惑范莫使暴虎人屈

我執仇敵滕尊嚴俟冠冕左右舞干戚歐功成不可

留延平空霹靂范

鶴聯句范仲淹 滕宗諒

上霄降靈氣鍾此千年禽范幽閑靖節性孤高伯夷

心歐頡頏紫霄垠飄飄滄浪濤歐岳湛有仙姿釣韶

無俗音范毛滋月華淡頂粹霞光深歐日流泉客淚

翅垂羽人襟滕騰漢雪千丈點溪霜半尋范織喙礪

青鐵脩脰雕碧琳歐巖棲干溪樹澤飲卑朱泠滕鸞  
皇自填筑燕雀徒商參范獨翅聳瓊枝群舞傾瑤林  
歐病餘霞雲段夢回松吹吟滕靜嫌鸚鵡言高笑鴛  
鴛范淫金清冷澄澈玉格寒蕭森歐潔白不我恃腥  
羶非所任滕稻梁不得已蟣虱胡爲侵范天池憶鵬  
遊雲羅傷鳳沈滕風流超縞一作素雅淡絕規箴歐  
相親長道情偶見銷煩襟范西漢惜馮唐華皓欲投  
簪歐南朝仰衛玠清羸疑不禁滕端如方直臣處群  
良足欽范介如廉退士驚秋猶在陰范幾謂鷹隼鷲  
羈韝俄見臨歐還嗤鳧鷖貪弋繳終就擒歐乘軒乃

一芥空籠仍萬金滕片雲伴遙影冥冥越煙岑范長

颺送逸響亭亭疑出一作霜砧歐蓬瀛忽往來桑田

成古今歐願下八佾庭鼓舞薰風琴滕

來鸞堂與趙叔平王禹玉王原叔韓子華聯

句嘉祐三年見  
華陽集續添

賢侯謝郡歸從游樂吾黨林泉富餘地卜築疏陳莽  
是時春正中来鸞音下上若賀大厦成喜留衆賓賞  
樂得名因談笑揮墨粲題榜所夸賢豪盛豈止池榭  
廣人心樂且閑鳥意頡而頰吟罇敬花軒醉枕酣風  
幌脩輕雲薄藻棟初日麗珠網紅袂生暗香清絃泛

餘響林深隱飛蓋岸曲遲去槩波光攔檻明竹飛衣  
中爽珪虛容涼樾入影與文漣蕩晨飈轉綠蕙夕雨  
滋膏壤嘉辰喜盍朋命駕期屢往觴詠陶淑真世俗  
豈吾做洙得以為勝游蕭然散煩想公子固好士世  
德復可象今此大基構不圖專奉養美哉風流存來  
葉足師仰絳  
賢侯謂鎮東軍節度  
觀察留後李端愿

桐花花照

一作  
光照

假山自讒

疑  
護字

送楊負外南宮

疑是  
南宮

乞藥有感斷

一作  
斷

物常

一作  
有常

冬夕小齋聯句酣

飲醺

一作  
醺

談笑

一作  
笑

苑葩

一作  
苑葩

鶴聯句羽人襟

煩襟

此詩  
其上

疑

押  
禁字

字

外集卷第五

歐陽文忠公集五十五

律詩一

漢宮

桂館神君去甘泉輦道平翠華飛蓋下豹尾屬車迎  
曉露寒浮掌光風細轉旌廊回偏費步珮遠尚聞聲  
玉樹人間老珊瑚海底生金波夜夜意偏照影娥清

送劉半千平陽簿

假道歸故里

嶺梅歸驛路迢迢越鳥巢傾木半喬松徑就荒聊應  
召桂叢留隱定相招家庭噪鵲爭喧樹夜帳驚猿自  
擁條何處秋風催客鬢青絲恐逐物華凋

一作銷

樓頭

百尺樓頭萬疊山楚江南望隔晴煙雲巖白道天垂  
幕簾捲黃昏月上弦桑落蒲城催熟酒柳衰章陌感  
凋年髮光如葆寧禁恨不待為郎已颯然

夕照

夕照留歌扇餘輝上桂叢霞光晴散錦雨氣晚成虹  
燕下翻池草烏驚傍井桐無慙照湘水丹色映秋風

送張學士知郢州

漢郎清曉赤墀趨楚老西來望隼旗侍史護衣薰蕙  
草輾轡要劔從驪駒陽春繞雪歌低扇油幕連雲水

泛渠千里脩門對涔浦好尋遺玦弔三閭

曉詠

簾外星辰逐斗移紫河聲轉下雲西九雛烏起城將  
曙百尺樓高月易低露裊蘭苕惟有淚秋荒桃李不  
成蹊西堂吟思無人助草滿池塘夢自迷

禁火

火禁開何晚春芳半已凋柳風蕪絮墜榆雨帶錢飄  
淚翦蘭膏盡弦虧桂魄消被蘭流水曲游袂一相招

送趙山人歸舊山

屈賈江山思不休霜飛翠葆忽驚秋吟拋楚畹蘭苕

老歸有淮山桂樹留聒耳春池蛙兩部比封秋塢摘  
千頭嗔條怒穎真堪愧莫染衣塵更遠遊

閑居即事

巷有容車陋門無載酒過池喧蛙怒雨客去雀驚羅  
握臂如枝骨哀絃繫一作擊筋歌無慘漳浦卧還似詠  
中阿

傷春

蕙蘭蹊徑失芳期風雨春深怯減衣卷箔高樓驚燕  
入揮絃遠日送鴻歸蜂催釀蜜愁花盡絮撲暄條如  
雪飛欲識傷春多少恨試量衣帶忖要圍

公子

黃山開苑獵初回絳樹分行舞迤來下馬春場雞關  
距鳴弦初日雉驚媒犀投博齒呼成白橋隔車音聽  
似雷不問春蠶眠未起更尋桑陌到秦臺

夜意

蕙炷爐薰斷蘭膏燭艷煎夜風多起籟曉月漸虧弦  
鵲去星低漢烏啼樹暝煙惟應墻外柳三起復三眠

寄張至秘校

關山一里一重愁念遠傷離兩未休南陌望窮雲似  
帳西樓吟斷月如鈞柳綿飛後一作處春應減蘭徑荒

時客倦游擬寄東流問溝水亦應溝水更東流

寄徐巽秀才

瑤花飛雪蕩離愁  
鷓鴣驚風下綠疇  
昨苑樹荒誰共  
客楚江楓老獨悲秋  
千重錦浪翻如箭  
萬疊春山翠  
入樓章陌柳條今在否  
定臨溝水拂東流

寄劉昉秀才

絲路縈回細入雲  
離懷南陌草初薰  
茂林脩竹誰同  
襖明月春蘿定勒文  
燕憶銅鞮來不定  
鴻歸碣石信  
難分東風鷺交應  
相望懊惱孤飛不及羣

送客回馬上作

南浦空波綠西陂夕照寒  
瑤華傷遠道芳草送歸鞍  
翠黛遙山疊氛收古澤寬  
衰容畏秋色不及楚楓丹

西征道中送陳舅秀才北歸

茶壑風流謝舅賢  
髮光如葆惜窮年  
人隨黃鵠飛千里  
酒滿樓烏送一絃  
望驛早梅迎遠使  
拂鞍衰柳拗歸鞭  
越禽胡馬相逢地  
南北思歸各黯然

送目

送目衡一作阜望不休江蘺高下遍汀洲  
長堤柳曲妨回首  
小苑花深礙倚樓  
楚綰蕙風消病渴  
洛城花雪蕩春愁  
流杯三日佳期過  
擲度蘭波負勝遊



春曉

小閣回殘夢，開簾轉曉暉。露寒風不定，花落鳥驚飛。  
病渴偏思拓一作蕉楚詞漢志作朝寒怯減衣。沈錢

將謝雪持底送春歸  
劉秀才宅對弈昉

烏巷招邀謝墅中，紫囊香珮更臨風。塵驚野一作火  
遙知獵目送雲羅，但聽鴻六着比犀鳴。博勝百嬌拓  
矢捧壺空解衣，對子歡何極。玉井移陰下翠桐。

送李寔

幾幅歸帆不暫停，吳天遙望斗牛橫。香薰翠被乘青

翰波暖屏風，詠紫莖。江水自隨潮上下，月輪閑與蚌  
虧盈。河橋折柳傷離後，更作南雲萬里行。

早夏鄭工部園池

夜雨殘芳盡，朝暉宿霧收。蘭香纔馥徑，柳暗欲翻溝。  
夏木繁堪結春蹊一作畦翠已稠。披襟楚風快，伏檻更  
臨流。

舟中寄劉昉秀才

東南天闊漾歸流，西北雲高斷寸眸。明月隨人來遠  
浦，青山荅鼓送行舟。歸心逐夢成魚鳥，夜漢看星識  
斗牛。嚴一作酒開樽誰共醉，清江聊且玩游鯈。一作游

月夕

月氣初升海屏光半隱  
扉寒消覺春盡漏永送籌稀  
蘭燭風驚燼煙簾霧濕衣  
清羸急寬帶頻減故時園  
奉送叔父都官知永州  
虎頭盤綬貴垂紳青組名郎領  
郡頻畫鷁千艘隨下  
瀨聽雞五鼓送行人  
楚波漾楫萍如日淮月開舫蚌  
有津千里壺漿民詠溢  
檣烏旗隼下汀蘋

柳

綠樹低昂不自持  
河橋風雨弄春絲  
殘黃淺約眉雙  
斂欲舞先誇手小  
垂快馬折鞭催遠道  
落梅橫笛共

餘悲長亭送客兼迎雨  
費盡春條贈別離

舟中望京邑

東北歸川泱泱流  
汎艤青渚暫夷猶  
遙登灞岸空回首  
不見長安但舉頭  
揮手愁琴空墮睫  
開樽魯酒不  
忘憂青門柳色春  
應遍猶自留連杜若洲

小圃

桂樹鴛鴦起蘭茗  
翡翠翔風高絲引  
絮雨罷葉生光  
蝶粉花露紫蜂茸  
露濕黃愁醒與消  
渴容易為春傷

即日

李徑陰森接翠疇  
押簾風日澹清秋  
晚烏歲柳棲殘

照遠燕傷風失故樓星漢經年雖可望雲波千疊不  
緘愁平居革帶頻移孔誰問無慘沈隱侯

南征道寄相送者

楚天風雪犯征裘誤拂京塵事遠遊謝墅人歸應作  
詠灞陵岸遠尚回頭雲含江樹看迷所目逐歸鴻送  
不休欲借高樓望西北亦應西北有高樓

楚澤

宿莽湘纍怨幽蘭楚俗謠紫屏空自老翠被豈能招  
欲就蒼梧訴愁迷澧浦遙哀猿羌晝晦悲鳩衆芳凋  
紅壁丹砂板瓊鈎翡翠翹如何塞香杜杜一作杜若江上獨

無慘

題金山寺

地接龍宮漲浪賒鷲峯岑絕倚雲斜崑披宿霧三竿  
日路引迷人四照花海國盜牙爭起塔河童施鉢但  
驚沙春蘿攀倚難成去山谷踈鍾落暮霞

送竇秀才

晴原高下細如鱗樹轉城回路欲分望月西樓人共  
遠躍鞍南陌草初薰短亭山翠偏多疊送日鴻驚不  
及羣一驛賦成應接筆好憑飛翼寄歸雲

旅思

調苦歌非樂岐多淚始零羞彈長鈇劍終戀五侯鯖  
陌草薰沙綠江楓照岸青南陔動歸思蘭葉向春馨  
孤桐百尺拂非煙鳳去鸞歸夜悄然滄海風高愁燕  
遠扶桑春老記蠶眠槎流千里纜成曲挂魄經旬始  
下弦獨有金人寄遺恨曉盤雲淚冷涓涓

仙意

聞朱祠部罷潯州歸闕

漢柱題名墨未乾南州坐布政條寬嶺雲路隔梅歌  
驛使駟秋歸柳拂鞍建禮侵晨趨冉冉明光賜對佩  
珊珊潁川此召行關拜冠頰凝塵俟一彈

勸征

沈約傷春思嵇含倦久游帆歸黃鶴一作浦人滯白  
蘋洲乳燕差池遠江禽格磔浮物華真可玩黑鬢恐  
逢秋

鄭駕部射圃

夢草西堂射圃蓮蘭茗初日露華鮮暈含畫的弦開  
月牙筭行籌酒滿船鏤管思催吟韻劇妓簾陰薄舞  
衣翩當筵獨愧探牛炙儉府芙蓉客盡賢

甘露寺

雲樹千尋隔翠微給園金地敞仁祠講花飄雨諸天

近春漏歇蓮白日遲引鉢當空時  
取露殘灰經劫自成池危欄徙倚  
吟忘下九子鈴寒塔影移

送友人南下

河橋別柳減春條隔浦擘音聽已  
遙千里美尊誇敵酪滿池漉稻欲  
鳴蜩東風楚岸神靈雨殘月吳波  
上下潮如弔湘纍寒香杜一作若  
秋江斜日駐蘭橈

高樓

六曲雕欄百尺樓簾波不定走如  
流浮雲已映樓西北更向雲西待  
月鈎

榴花

絮亂絲繁不自持蜂黃蝶紫燕參  
差榴花最恨來時晚惆悵春期獨  
後期

宿雲夢館

北鴈來時歲欲昏私書歸夢杳難  
分井桐葉落池荷盡一夜西牕雨  
不聞

鷓鴣一作鷓鴣

花殘如霰落紛紛紫陌空遺翠幘  
塵鷓鴣在綠催節物年華不信有  
傷春

簾

銀蒜鈎簾宛地垂桂叢烏起上朝  
暉枉將玳瑁雕為

押遮掩春堂礙燕歸

行雲

疊疊煙波隔夢思  
離愁幾日減腰圍  
行雲自亦傷無定  
莫就行雲託信歸

琵琶亭上作

九江煙水一登臨  
風月清含古恨深  
濕盡青衫司馬淚  
琵琶還似雍門琴

柳

雨闊堤長走畫輪  
絮兼梨雪墮春煙  
東風苑外千絲老  
猶伴吳蠶盡日眠

井桐

簷欹碧瓦拂傾梧  
玉井聲高轉轆轤  
腸斷西樓驚穩夢  
半留殘月照啼烏

雪中寄友人

楚岸梅香半入衣  
凍雲銀鑠曉光飛  
遙應便面逢人處  
走馬章街失路歸

與謝三學士絳唱和八首

和國庠勸講之什

春盡沂風暖芹生  
泮水清雙旌榮照路  
博帶儼盈庭  
函丈師臨席鏘金壁  
有經諸生拜玉一作衣  
欣識象

丘形

和遊午橋莊

曉壇初畢祀弭蓋共尋幽鳥哢林中出泉聲冰下流  
攀條驚雪盡翻袂愛風柔好駐城南馬春一作秦桑徧  
陌頭

和龍門曉望

水霧濛濛曉望平悠然驅馬獨吟行煙嵐明滅川霞  
上凌亂空山百鳥驚

除夜偶成拜上學士三丈

萬瓦青煙夕靄生斗杓迎歲轉東城隋宮守夜沈香

燄楚俗驅神爆竹聲玉樹羅階家宴盛羽觴稱壽綵

衣榮九門朝客思公甚向曉天風舞雪霏

陪飲上林院後亭見櫻桃花悉已披謝因

成七言四韻

尋芳長恨見花遲豈意看花獨後期試藉落英聊共  
醉為憐殘萼更攀枝清香肯以無人減幽艷惟應有  
蝶知開謝兩堪成悵望傷春不到柳絲時

昨日偶陪後騎同適近郊謹成七言四韻

兼呈聖俞

堤柳纔黃已落梅尋芳弭蓋共徘徊桑城日暖蠶催

浴麥壠風和雉應媒別浦人嬉遺翠羽弋林春廢鏢  
歌臺歸鞍暮逼宮街鼓府吏應驚便面回

和八月十五日齋宮對月

皓月三川靜晴氛萬里銷靈光望日滿寒色入波搖  
灑氣成山霧浮雲蔽壠苗廟荒陰燐出苑廢露螢飄  
齊館心方寂秋城夜已遙清談對元亮瓊彩映蕭蕭

送學士三丈一作送謝學士歸闕

供帳洛城邊三字一作拂雲煙征轅一作轍去莫攀人醒風外

酒馬度雪中關故一作舊府誰同在新年獨未還遙應

行路者偏識綵衣斑

已上八篇居士集土載後一篇其不同者五字  
題云送謝希深今本皆作送王學士希深

三  
耳  
為

外集卷第五

對奕百嬌阮西京雜記百曉事



外集卷第六

歐陽文忠公集五十六

律詩二

雙桂樓

嘉樹叢生秀茲樓層漢傍飛甍臨萬井伏檻出垂楊  
卷幕晴雲度披襟夕籟涼山河瞻帝里風月坐胡牀  
愛客東阿宴清歡北海觴淮南多雅詠歲晚翫幽芳  
題張應之縣齋

小官歎簿領夫子卧高齋五斗未能去一丘真所懷

綠苔

一作藓

長秋雨黃葉堆空堦縣古仍無柳池清尚

有蛙琴觴開月幌窻戶對雲崖嵩少亦堪老行當與

子一作借

和梅聖俞杏花

誰道梅花早殘年豈是春何如艷風日獨自占芳辰  
錢相中伏日池亭宴會分韻

罇俎逢佳節簪纓奉宴居林光拂衣冷雲影入池虛  
酒色風前綠蓮香水上踈飛談交玉塵聽曲躍文魚  
粉籜春苞解紅榴夏實初睢園多美物能賦謝相如

送辛判官

被薦方趨召還鄉仍綵衣看山向家近上路逐鴻飛  
結綬同為客登高獨送歸都門足行者莫訝柳條稀

叢翠亭

柳色滿重城岌岌出翠薨春雲依檻暖夕照落山明  
走馬章街曉翻鴻洛浦晴清罇但留客桴鼓晝無驚

賀九龍廟祈雪有應

真宰調神化幽靈應不言朝雲九淵閭暮霰六花繁  
朔吹縈歸旆賓裾載後軒睢園有客賦郢曲幾人翻  
槐座方虛位鋒車佇改轅願移盈尺瑞為雨徧羣元

早春南征寄洛中諸友

楚色窮千里行人何苦賒芳林逢旅鴈候館噪山鷓  
春入河邊草花開水上槎東風一罇酒新歲獨思家

花山寒食

客路逢寒食花山不見花歸心隨北鴈先向洛陽家  
寒食值雨

禁火仍風雨客心愁復悽陰雲花更重春日水平堤

一作西還油壁逢南陌鞦韆出綠蹊尋芳無厭遠自有錦

障泥

寄謝晏尚書二絕

送盡殘春始到家人愛客不須嗟紅泥煑酒嘗青

杏猶向臨流藉落花

爛漫殘芳不可收歸來惆悵失春遊綠陰深處聞啼

鳥猶得追閑果下騮

留守相公移鎮漢東

周郊徹楚垆舊相擁新旌路識青山在人今白首行

相公舊有方城題句問農穿稻野候節見梅英腰組人稀識偏

應邸吏驚

寄聖俞

平沙漫聲飛雪行旅斷浮橋坐覺山波阻空嗟音信

遙窮陰變寒律急節慘驚飈野霽雲猶積河長冰未

銷山陽人半在洛社客無聊寄問陶彭澤籃輿誰見

邀

柴舍人金霞閣

簷前洛陽道下聽走轅聲樹蔭春城綠山明雪野晴  
雲藏天外闕日落柳間營緩步應多樂壺歌詠太平  
送王公愷判官

久客倦京國言歸歲已冬獨過伊水渡猶聽洛城鐘  
山色經寒綠雲陰入暮重臘梅孤館路疲馬有誰逢  
伊川獨遊

綠樹遶伊川人行亂石間寒雲依晚日白鳥向青山  
路轉香林出僧歸野渡閑巖阿誰可訪興盡復空還  
遊彭城公白蓮莊

謝墅多幽賞華軒曾共尋人閑聊載酒臺迴獨披襟  
水落陂光淡城當山氣陰惟餘桃李樹日覺翠蹊深  
普明院避暑

選勝避炎鬱林泉清可佳拂琴驚水鳥代塵折山花  
就簡刻筠粉浮甌息露芽歸鞍微帶雨不惜角巾斜  
送高君先輩還家

閑居寂寞向重城過我時欣倒屣迎入洛機雲推後  
譽遊梁枚馬得英聲風晴秀野春光變梅發家林鳥  
呀輕祗待登高成麗賦漢庭推轂有公卿

憶龍門

楚客有歸心因聲道故岑依依動春色藹藹望香林  
山日巖邊下溪雲水上雲遙知懷洛社應復動鄉吟

贈梅聖俞

時聞  
敗舉

黃鵠刷金衣自言能遠飛擇侶異棲息終年脩羽儀  
朝下玉池飲暮宿霜桐枝徘徊且垂翼會有秋風時

郡人獻花

蝶繞蜂遊露滿盤芳條可惜折來殘我緣多病經春  
卧砌下花開不暇看

龍門泛舟晚向香山

暫解塵中紱來尋物外遊牽蘭流水曲弄桂倚山幽

波影巖前綠灘聲石上流忘機下鷗鳥至樂託游鯈  
梵響雲間出殘陽樹杪收溪第興不盡繫榜且淹留

荷葉

與梅  
分題

採掇本芳陂移根向玉池晴香滋白露翠色弄清漪  
雨歇涼颼起煙明夕照移如何江上思偏動越人悲

早赴府學釋奠

羽籥興東序春秋紀上丁行祠漢丞相學禮魯諸生  
俎豆兼三代罇壘奠兩楹霧中槐市暗日出杏壇明  
昔齒公卿曾聞絃誦聲何須向闕里首善本西京  
和晏尚書夏日偶至郊亭

關關啼鳥樹交陰  
雨過西城野色侵  
避若誰能陪劇  
飲清歌自可滌煩襟  
稻花欲秀蟬初噤  
菱蔓初長水  
正深知有江湖杳  
然意扁舟應許共  
追尋

和晏尚書自嘲

未歸歸即乘鴻鈞  
偷醉閑亭醉幾春  
與物有情寧易  
得莫嗔花解久留人

題薦嚴院

那堪多難百憂攻  
三十衰容一病翁  
却把西都看花  
眼斷腸來此哭東風

寄題嵩巫亭

平地煙霄向此分  
繡摺丹檻照清芬  
一作風簾暮捲  
秋空碧剩見西山  
數嶺雲

題淨慧大師禪齋

景德寺普光院

巾屨諸方遍莓苔  
一室前菱花吟次  
一作落孤月定  
中圓齋鉢都人施  
談機海外傳時應  
暮鍾響來度禁  
城煙

琵琶亭

樂天曾謫此江邊  
已嘆天涯涕泫然  
今日始知予罪  
大夷陵此去更三千

初至虎牙灘見江山類龍門

曉鼓潭潭客夢驚虎牙灘上作船行山形酷似龍門  
秀江色不如伊水清平日兩京人少壯今年三峽歲  
崢嶸卧聞乳石淙流響疑是香林八節聲

題張損之學士蘭皋亭

碕岸接芳蹊琴觴此自怡林花朝落砌山月夜臨池  
雨積蛙鳴亂春歸鳥哢移惟應乘興客不待主人知  
霽後看雪走筆呈元珍判官二首

江上寒山祇對門野山

一作

花巖草共嶙峋獨吟羣玉

峯前景閑憶紅蓮幕下人

嘉景無人把酒看

尊

作

縣樓終日獨凭欄山城歲暮

驚時節已作春風料峭寒

送致政朱郎中

平生不省問田園白首忘懷道更尊已上印書辭北  
闕稍留冠蓋餞東門馮唐老有為郎戀踈廣終無任  
子恩今日榮歸人所羨兩兒腰綬擁高軒

留題安州朱氏草堂

俯檻臨流蕙徑深平泉花木繞陰森蛙鳴鼓吹春喧  
耳草暖池塘夢費吟賭墅乞甥賓對弈驚鴻送日手  
揮琴嗟予遠捧從軍檄不得披裘五月尋

題光化張氏園亭

君家花幾種來自洛之濱惟我曾遊洛看花若故人  
芳菲不改色開落幾經春陶令來常醉山公到最頻  
曲池涵草樹啼鳥悅松筠相德今方賴思歸未有因  
和聖俞百花洲二首

野岸溪幾曲松沿一作蹊穿翠陰不知芳渚遠但愛綠  
荷深

荷深水風闊雨過清香發暮角起城頭歸橈帶明月

魚

秋水澄清見髮毛錦鱗行處慢一作水紋搖岸邊人影  
驚還去時向綠荷深處跳

月

天高月影浸長江江闊風微水面涼天水相連為一  
色更無纖靄隔清光

棖子

嘉樹團團俯可攀壓枝秋實漸爛斑朱欄碧瓦清霜  
曉粲粲繁星綠葉間

初冬歸襄城弊居

日落原野晦天寒閭市閑牛羊遠陂去鳥雀空簷間  
憑高植藜杖曠目瞻前山壠麥風際綠霜鷗村外還  
禾黍只已熟杯酒聊開顏酣歌歲云暮寂寞向柴關



和晏尚書對雪招飲

瑶林瓊樹影交加  
誰伴山翁醉帽斜  
自把金船浮白  
蟻應湏紅粉唱梅花

滑州歸鴈亭

長河終歲足悲風  
亭古臺荒半倚空  
惟有鴈歸時景  
早柳含微綠杏粘紅

送黃通之鄭鄉

君子貴從俗小官能養賢  
無慚折腰吏勉食落頭鮮  
均人相尚食腐魚故俗傳為落頭魚  
困有亨之理窮當志益堅  
惟宜少近禍親髮况皤然

秋日與諸君馬頭山登高

晴原霜後若榴紅  
佳節登臨興未窮  
日泛花光搖露際  
酒浮山色入樽中  
金壺恣灑毫端墨  
玉塵交揮席上風  
惟有淵明偏好飲  
籃輿酪酏一衰翁

送楊君歸漢上

我昔謫窮縣相逢清漢陰  
拂塵時解榻置酒屢橫琴  
介節温如玉嘉辭擲若金  
趣當鄉士薦無滯計車音

後潭遊船見岸上看者有感  
河朔之俗不知嬉遊大名與真

定以三月十八日為  
行樂之日其俗頗盛

喧喧誰暇聽歌謳  
浪遠春潭逐綵舟  
爭得心如汝無

事明年今日更來遊

春日獨居

衆喧爭去逐春遊，獨靜誰知味最優。  
雨霽日長花爛漫，春深睡美夢飄浮。  
常憂任重才難了，偶得身閑樂暫偷。  
因此益知為郡趣，乞州仍擬乞山州。

得滕岳陽書大誇湖山之美，郡署懷疑物甚野，其意有戀著之趣，作詩一百四十言為寄，且警激之。

峭巖孤城倚平湖，遠浪來蕙尋迷島嶼。  
百仞起樓臺，太守凭軒處。群賓奉筵，  
清霜薦丹橘，積雨過黃梅。

逸思歌湘曲，遺文繼楚材。魚貪河岫樂，雲忘帝鄉回。

遙信雙鴻下，新緘尺素裁。因聞誇野景，  
一作境自笑擁

邊埃。龍漠方多孽，旄頭久示災。旌旗時映日，  
鼙鼓或

驚雷。有志皆嘗膽，何人可鑿坏。儒生半投筆，  
牧豎亦

輸財。沮澤辭猶慢，蒲萄館未開。支離莫攘臂，  
天子正

求才

幽谷種花洗山

洗出峯巒看臘雪，栽成花木趁新年。  
史君功行今將滿，誰肯同來作地仙。

路馬鷺

激石灘聲如戰鼓，翻天浪色似銀山。  
灘驚浪打風兼雨，獨立亭亭意愈閑。

贈歌者

病客多年掩綠樽，今宵為爾一顏醺。  
可憐玉樹庭花後，又向江都月下聞。

初春

新年變物華，春意日堪嘉。  
霽色初含柳，餘寒尚勒花。  
風絲飛蕩漾，林鳥哢交加。  
獨有無悰者，誰知老可嗟。

送田處士

秦士多豪俠，夫君久遁名。  
青山對高卧，白首

氣古時難合，詩精

清

竹

格入評公車，不久召歸袖。

風生

行次壽州寄內

紫金山下水長流，嘗記當年此共遊。  
今夜南風吹客夢，清淮明月照孤舟。

答呂太傅賞雙蓮

年來因病不飲酒，老去無悰懶作詩。  
我已負花常自愧，君須屢醉及芳時。  
漢宮姊妹爭新寵，湘浦皇英望所思。  
天下從來無定色，況將鉛黛比天姿。

酬孫延仲龍圖

洛社當年盛莫加洛陽耆老至今誇

梅聖俞張堯夫張子野延仲與

予皆在洛中

死生零落餘無幾齒髮衰殘各可嗟北庫酒

醪君舊物

延仲前守汝陰

西湖煙水我如家已將二美交相

勝仍在新篇麗彩霞

### 常州張卿養素堂

江左衣冠世有名幾人今復振家聲朝廷獨立清冰  
節閭里歸來白首卿志在言談猶慷慨身閑耳目益  
聰明長松野水誰為伴顧我堪羞戀寵榮

### 西湖泛舟呈運使學士張揆

波光柳色碧溟濛曲渚斜橋畫舸通更遠更佳唯恐

盡漸深漸密似無窮綺羅香裏留住佳客絃管聲來颺

晚風半醉迴

一作還

舟迷向背樓臺高下夕陽中

去思堂會飲得春字

甲午四月潁州張唐公座上

世事紛然百態新西岡一醉十三春自漸白髮隨年

少猶把金鍾勸主人黃鳥亂飛深夏木紅榴初發艷

清晨佳時易失閑難得有酒重來莫厭頻

太傅相公入陪大祀以疾不行聖恩優賢詔

書俞允發於感遇紀以嘉篇小子不揆輒亦

課成拙惡詩一首

驛騎頻來急詔隨都人相與竊嗟咨自非峻節終無

改安得清秉久益思前席蓋將衆議在庭非為乏  
陪祠尊賢優老朝家美他日安車召未遲

寄子春發運待制

廣陵花月嘗同醉睢苑風霜暫破顏但喜交情久彌  
重休嗟人事老多艱壯心未忍悲華髮強飲猶能倒  
玉山留滯江一作五湖應不久多為春酒待君還

答許發運見寄

許詩云芍藥瓊花應有恨維揚新什獨無名

瓊花芍藥世無倫偶不題詩便怨人曾向無雙亭下  
醉自知不負廣陵春

贈廬山僧居訥

方瞳如水袖披肩邂逅相逢為洒然五百僧中得一  
士始知林下有遺賢

過塞二首

一首已見居士集

身驅漢馬踏胡霜每嘆勞生祇自傷氣候愈寒人愈  
北不如征鴈解隨陽

晏元獻公挽辭三首

接物襟懷曠推賢品藻精謀猷存二府臺閣徧諸生  
帝念宮臣舊恩隆衮服榮春風綠野迴千兩送銘旌  
四鎮名藩忽十春歸來白首兩朝臣上心方喜親耆  
德物論猶期秉國鈞退食圖書盈一室開樽談笑列

嘉賓昔人風采今人少慟哭何由贖以身

富貴優游五十年始終明哲保身全一時聞望朝廷

重餘事文章海外傳舊館池臺閑水石悲笳風日慘

山川解官制服門生禮慙負君恩隔九泉

酬滑州公儀龍圖見寄

畫舫齋前舊菊叢十年開落任秋風知君為我留紅

旆猶記栽花白髮翁

外集卷第六

題張應之縣學夫子一作

錢相中伏日池亭宴會分韻中伏集本皆作中秋而

俞同賦此題亦云中伏且有徂暑之句今改正

寄聖俞聊一作

歸襄城弊居古詩誤入律詩中

霽後看雪呈元珍判官第一首野花一作春一作花一作嶙峋一作璘

外集卷第七

歐陽文忠公集五十七

律詩三

贈王介甫

翰林風月三千首吏部文章二百年老去自憐心尚在  
後來誰與子爭先朱門歌舞爭新態綠綺塵埃試拂  
絃常恨聞名不相識相逢罇酒盍留連

蘇才翁挽詩二首

握手接歡言相知二十年文章家世事名譽弟兄賢  
可惜英魂掩惟餘醉墨傳秋風衰柳岸撫柩送歸船  
雄心壯志兩崢嶸誰謂中年志不成零落篇章為世

寶平生風義見交情青松月下泉臺路白草原頭薤  
露聲自古英豪皆若此哭君徒有淚沾纓

送石揚休還蜀

長愛謫仙誇蜀道送君西望重吟哦路高黃鵠飛不  
到花發杜鵑啼更多清禁寒生鳳池水繡衣榮照錦  
江波昔年同舍青衿子夾道歡迎鬢已皤

和景仁試明經大義多不通有感

庠序制猶闕鄉閭教不行古於經學政今也藝虛名  
來者益可鄙待之因愈輕無徒謂其陋講勸在公卿  
和公儀試進士終場有作

朝家意在取遺才樂育推仁亦至哉本欲勵賢敦古  
學可嗟趨利競朋來昔人自重身難進薄俗多端路  
久開何異鯉魴爭天水巨魚先已化風雷

又在病告近方赴直偶成拙詩二首

經時移病久端居玉署新秋獨直廬夜靜樓臺落銀  
漢人閑鈴索少文書江湖未去年華晚燈火微涼暑  
雨初敢向聖朝辭寵祿多慙禁藥闕一作養慵踈

清晨下直大明宮馳馬悠然宿露中金闕雲開滄海  
日天街雨後綠槐風歲華忽忽雙流矢鬢髮蕭蕭一  
病翁名在玉堂歸未得西山畫閣興何窮



送潤州通判屯田

船頭初轉兩旗開清曉津亭疊鼓催自古江山最佳  
處沉君談笑有餘才雲愁海闊驚濤漲木落霜清畫  
角哀善政已成多雅思寄詩宜逐驛筒來

和劉原甫平山堂見寄

督府繁華久已闌至今形勝可躋攀山橫天地蒼茫  
外花發池臺草莽間萬井笙歌遺俗在一罇風月屬  
君閑遙知為我留真賞恨不相隨暫解顏

送張吉老赴浙憲

吳越東南富百城路人應羨繡錦一作夜榮昔時結客

曾遊處今見焚香夾道迎治世用刑期止殺仁心聚  
獄務求生時豐訟息多餘暇無惜新篇屢寄聲

春日詞五首

宮壇青陌賽牛回玉瑄一作東風逗曉來不待嶺梅

傳遠信剪刀先放綵花開

試粉東牕待曉迴共尋春柳傍香臺不驚鳥樹裏禽初  
變共喜釵頭鷲已來

紅霧初開上曉霞共驚風色變年華香車遙認春雷  
響庭雪先開玉樹花

玉瑄吹灰夜色殘雞鳴紅日上仙盤初驚百舌綿蠻

語已覺東風料峭寒

待曉銅荷剪蠟煤繡簾春色犯寒來畫眉不待張京兆自有新粧試落梅

走筆答原甫提刑學士

慶曆五年  
詳見卷末

歲暮山城喜少留西亭尚欲挽行翰一罇莫惜臨岐別十載相逢各白頭

酬淨照大師說

佛說吾不學勞師忽款關吾方仁義急君且水雲閑  
意淡宜松鶴詩清叩珮環林泉苟有趣何必市廛間  
和劉原父從幸後苑觀稻呈講筵諸公

禁籞皇居接香畦鏤檻邊分渠自靈沼種稻滿漉田  
六穀名居首三農政所先擢莖蒙德茂養實以時堅  
曉謁龍墀罷行瞻鳳蓋翹粹容知一作和喜色嘉瑞奏  
豐年衰病慙經學陪遊與俊賢安知帝力及但樂歲  
功全拜賜秋風裏分行黼座前自憐臺笠叟來綴待  
臣篇

送薛水部通判并州

曾懷磊落逢知己氣略縱橫負壯心玉塵生風賓滿  
坐金鱗照甲士如林牛羊日暖山田羨雨雪春寒土  
屋深自古幽并重豪俠祇應行樂費黃金

鶴

樊籠毛羽日低摧野水長松眼暫開萬里秋風天外  
意日斜閑啄岸邊苔

鴈

來時沙磧已冰霜飛過江南木葉黃水闊天低雲暗  
澹朔風吹起自成行

鷓鴣

依倚秋風氣象豪似欺黃雀在蓬蒿不知羽翼青冥  
上腐鼠相隨勢亦高

原甫致齋集禧余亦攝事後廟謹呈拙句兼

簡聖俞

受命分行攝上公紫微人在玉華宮樓臺碧瓦輝雲  
日蓮芰清香帶水風每接少年嗟老病尚能聯句惱

詩翁凌

臨一作

晨已事追佳賞綠李甘瓜興未窮

同年秘書丞陳動之挽詞二首

場屋當年氣最雄交游樽酒弟兄同文章落筆傳都  
下議論生鋒服座中自古聖賢誰一作猶不死况君門

戶有清風凋零三十年朋舊在者多為白髮翁

富貴聲名豈足論死生榮辱等埃塵青衫照日誇春  
榜白首餘年哭故人盛德不忘存誌刻語言能記有

朋親吳江草木春風動瀝酒誰瞻壠樹新

奉和劉舍人初雪

夜雪真空曉更飄龍墀風冷珮聲高瓊花落處縈仙  
仗玉殿光中認赭袍下直笑談多樂事平時罇酒屬  
吾曹羨君年少才無敵顧我雖衰飲尚豪

暮春書事呈四舍人

樹陰初合苔生暈花藥新成蜜滿脾鷺燕各歸巢哺  
子蛙魚共樂雨添池少年春物今如此老病衰翁了  
不知飽食杜門何所事日長偏與睡相宜

荷葉

池面風來波瀲瀲波間露下葉田田誰於水上張青  
蓋罩却紅粧唱採蓮

小池

深院無人鏤曲池莓苔繞岸雨生衣綠萍合處蜻蜒  
立紅蓼開時蛺蝶飛

釣者

風牽釣線裊長竿短笠輕蓑細草間春雨濛濛看不  
見一作水煙埋却面前山

霜

一夜新霜著瓦輕芭蕉心折敗荷傾奈寒惟有東籬

菊金蕊繁開曉更清

牛

日出東籬黃雀驚雪銷春動草芽生土坡平慢陂田  
闊橫載童兒帶犢行

送劉虛白二首

秘訣誰傳妙若神能將題品徧朝紳因言禍福兼忠  
孝吾愛君平善誨人

我嗟韉鎖若牽拘久羨南山去結廬自顧豈勞君借  
譽偶然章服裏猿狙

劉丞相挽詞二首

南國鄰鄉邑東都並雋遊賜袍聯唱第命相見封侯  
念昔趨黃閣相看笑白頭盛衰同俯仰旌旄送山丘  
連章相府辭榮寵擁旆名都出鎮臨年少已推能宰  
社鄉人終不見揮金長蛟息浪歸帆穩喬木生煙蔽  
日深平昔家庭敦友愛可憐松檟亦連陰

寄大名程資政琳

龍門長恨晚方登便以忘年接後生談劇每容陪玉  
麈飲豪常憶困金觥冰開御水春應綠雲破淮天月  
自明醉倒離筵聽別曲醒來猶尚記餘聲

東齋對雪有懷

東齋坐客飲方豪誰報風簾雪已飄貪聽罇前歌裊  
裊不聞窓外響蕭蕭已憐殘臘催梅蕊更約新春探  
柳條共憶瀛洲人獨直神仙清景正寥寥

雪後玉堂夜直

雪壓宮墻鎖禁城沉沉樓殿景尤清玉堂影亂燈交  
晃銀闕光寒夜自明塵暗圖書愁獨直人閑鈴索久  
無聲鑿坡地峻誰能到莫惜宮壺酒屢傾

官舍假日書懷奉呈子華內翰長文原甫景

仁舍人聖俞博士

鎖印春風雪入簾天寒鳥雀聚空簷青幡受歲兒童

喜白髮催人老病添艷舞回腰飛玉盞清吟擁鼻對  
冰蟾相從一笑兩莫得簿領區區嘆米鹽

酬王君玉中秋席上待月值雨

池上雖然無皓魄罇前殊未減清歡綠醅自有寒中  
力紅粉尤宜燭下看羅綺塵隨歌扇動管絃聲雜雨  
荷乾客舟閑卧玉夫子詩陣教誰主將壇

中秋不見月問客

試問玉蟾寒皎皎何如銀燭亂熒熒不知桂魄今何  
在應在吾家紫石屏

張仲通示墨竹嗣以嘉

佳

作篇豈勝欽玩聊

以四韻仰酬厚貺

數竿蒼翠寫生綃寄我公齋伴寂寥不待雪霜常一作

長凜凜雖無風雨自蕭蕭嗟予心志俱憔悴羨子文

章騁一作富饒嗣以嘉佳作篇誠厚貺遠慚為報乏

瓊瑤

奉寄襄陽張學士兄

東津淥水南山色夢寐襄陽二十年予昔遊漢上嘗愛其山川迨今

十六七年矣顧我百憂今白首羨君千騎若登仙花開漢

女游堤上人看仙翁擁道邊況有玉鍾應不負夜槽

春酒響如泉

奉答聖俞宿直見寄之作

寒夜分曹直嚴城隔幾層予慚批鳳詔一作若歎守

螢燈病骨羸漳浦官書蠹羽陵無嫌學舍冷文字比

清冰

和原甫舍人閣下午寢歸有作

遙知好睡紫微郎梳簟清薰綠蕙芳五色詔成人不

到萬年風動閣生涼平時下直歸宜早陋巷相過意

未忘揚子不煩多載酒主人猶可具一作黃梁

聞原甫久在病告有感

東城移疾久離居安得疑地意盡祛諸老何為讒賈

誼君王猶未識相如浮沈俗喜隨時態磊落材多與  
世疎誰謂文章金馬客翻同憔悴楚三閭

試筆

試筆消長日耽書遣百憂餘生得如此萬事復何求  
黃犬可為戒白雲當自由無將一杯土欲塞九河流  
齋宮感事寄原甫學士

曾向齋宮詠麥秋綠陰住樹覆墻頭重來滿地新霜  
葉却憶初聞黃栗留

戲答仲儀口號

弊居回看如蛙穴華宇來棲若鷲身寄宿敢望笙歌

行樂事只憂無米過來春

今年遠近大水稼穡何望

觀龍圖閣三聖御書應制

層構嚴清禁披圖爛寶文虹蜺光照物龍鳳勢騰雲  
妙極功歸一真隨體自分孝思遵寶訓聖業廣惟勤

題東閣後集

一作題營丘集後

東閣三朝多大事營丘二載足

三字一作兩郡事

作開辭近詩

留作歸榮集何日歸田自集詩

日長偶書

日長漸覺逍遙樂何況終朝無事人安得遂為無事  
者人間萬慮不關身



寄答王仲儀太尉素

豐樂山前一醉翁餘齡有幾百憂攻平生自恃一作是  
心無媿直道誠知世不容換骨莫求丹九轉榮名豈  
在祿千鍾明年今日如尋我潁水東西問老農

解官後答韓魏公見寄

報國勤勞已蔑聞終身榮遇最無倫老為南畝一夫  
去猶是東宮二品臣侍從籍通清切禁笑歌行作太  
平民欲知念舊君恩厚二者難兼始兩人新制推恩致仕許依

舊兼職自王仲儀始今某仍出特恩

余昔留守南都得與杜祁公唱和詩有答公

見贈二十韻之卒章云報國如乖願歸耕寧  
買田期無辱知己肯逐利名遷逮今二十有  
二年祁公捐館亦十有五年矣而余始蒙恩  
得遂退休之請追懷平昔不勝感涕輒為短  
句寘公祠堂

掩涕發陳編追思二十年門生今白首墓木已蒼煙  
報國如乖願歸耕寧買田此言今始踐如不愧黃泉  
答端明王尚書見寄兼簡景仁文裕二侍郎

二首

日久都城車馬喧豈知風月屬三賢唱高誰敢投詩

社行處人爭看地仙酒面撥醅浮大白舞腰催拍趁  
繁絃與公等是休官者方把鋤犁學事田

多病新還太守章歸來白首興何長琴書自是千金  
產日月閑銷百刻香尚有俸錢酤美酒自栽花圃趁  
新陽醉翁生計今如此一笑何時共一觴

寄題景純學士藏春塢新居

清才四紀擅時名晚卜丘林遂解纓欲借青春藏向  
此須知白首尚多情水浮花出人間去山近雲從席  
上生漫一作說市朝堪大隱仙家誰信在重城

會老堂

古來交道愧難終此會今時豈易逢出處三朝俱白  
首凋零萬木見青松公能不遠來千里我病猶堪醕  
一鍾已勝山陰空興盡且留歸駕為從容

叔平少師去後會老堂獨坐偶成

積雨荒庭徧綠苔西堂瀟灑為誰開愛酒少師花落  
去彈琴道士月明來鷄啼日午衡門靜鶴唳風清晝  
夢回野老但欣南畝伴豈知一作名籍在蓬萊

退居述懷寄北京韓侍中二首

悠悠身世比浮雲白首歸來潁水濱曾看元臣調鼎  
鼎却尋田叟問耕耘一生勤苦書千卷萬事銷磨酒

百分放浪豈無方外士尚思親友念離羣  
書殿宮臣寵並叨不同憔悴返漁樵無窮興味閑中  
得強半光陰醉裏銷靜愛竹時來野寺獨尋春偶過  
溪橋猶須五物稱居士不及顏回飲一瓢

贈潘道士

門無車轍紫苔侵雞犬蕭條陋巷深寄語彈琴潘道  
士雨中尋得越江吟

答樞密吳給事見寄

老得閑來興味長問將何事送餘光春寒擁被三竿  
日宴坐忘言一炷香報國愧無功尺寸歸田仍值歲

豐穰樞庭任重才餘暇猶有新篇寄草堂

答判班孫待制見寄

三朝竊寵幸逢辰晚節恩深許乞身無用物中仍老  
病太平時得作閑人鳴琴酌酒留嘉容引水栽花過  
一春惟恨江淹才已盡難酬開府句清新

初夏西湖

積雨新晴漲碧溪偶尋行處獨依依綠陰黃鳥春歸  
後紅蘼青苔人跡稀萍匝汀洲魚自躍日長欄檻燕  
交飛林僧不用相迎送吾欲臺頭坐釣磯

寄河陽王宣徽

誰謂蕭條潁水邊能令嘉客少留連肥魚美酒偏宜  
老明月清風不用錢況值湖園方首夏正當櫻筍似  
三川自知不及南都會勉彊猶須詫短篇

寄韓子華 并序

余與韓子華長文禹玉同直玉堂嘗約五十八歲致  
仕子華書於柱上其後荐蒙恩寵世故多難歷仕三  
朝備位二府已過限七年方能乞身歸老俗諺云也  
賣弄得過裏  
人事從來無處定世塗多故踐言難誰如潁水閑居  
士十頃西湖一釣竿

戲劉原甫

見蔡條西清詩話

平生志業有誰先落筆文章海內傳昨日都城應紙  
貴開簾却扇見新篇

仙家千載一何長浮世空驚日月忙洞裏新花莫相  
笑劉郎今是老劉郎

和子履遊泗上雍家園

長橋南走群山間中有雍子之名園蒼雲蔽天竹色  
淨暖日撲地花氣繁飛泉來從遠嶺背林下曲折寒  
波翻珍禽不可見毛羽數聲清絕如哀彈我來據石  
弄瑟瑟惟恐日暮登歸軒塵紛解剥耳目異祇疑夢

入神仙村知君襟尚我同好作詩閑放莫可攀高篇  
絕景兩不及久之想像空冥煩

右雍家園詩吉綿閩本皆入公外集而王荆公四  
家詩選亦有之今乃載蘇子美滄浪集後人安得  
不疑或謂公親作滄浪集序不應誤雜已詩可以  
無疑姑附見於此按王荆公取公詩凡一百二十  
五首內一百三首載居士集二十一首載外集又  
一篇即此詩其它或全改一聯或增減一聯甚者  
至增四聯或移兩聯之類已注一作於逐篇豈當  
時傳本不同抑荆公自加潤色也

京本子履姓陳衆本並作弄琴瑟惟蜀本作瑟瑟

外集卷第七

嘉祐三年二月公館伴北使在都亭驛有戲寄梅  
聖俞絕句聖俞集中次韻云去年鎖宿得聯華二  
月墻頭始見花今日都亭公感物明朝太學我辭  
家上丁釋奠致齋公詩無之

久在病告近方赴直偶成拙詩二首宿露一作霧

答原甫提刑學士慶曆五年冬公守滁州而前政趙

其人也合入第六卷

陳動之挽詞或作洞非登科記可據

釣者釣線一作線

退居述懷寄韓侍中穎水濱衆本皆作濱不特別韻而韓公文集載和篇亦

從之

歐本于... 亦... 亦...

