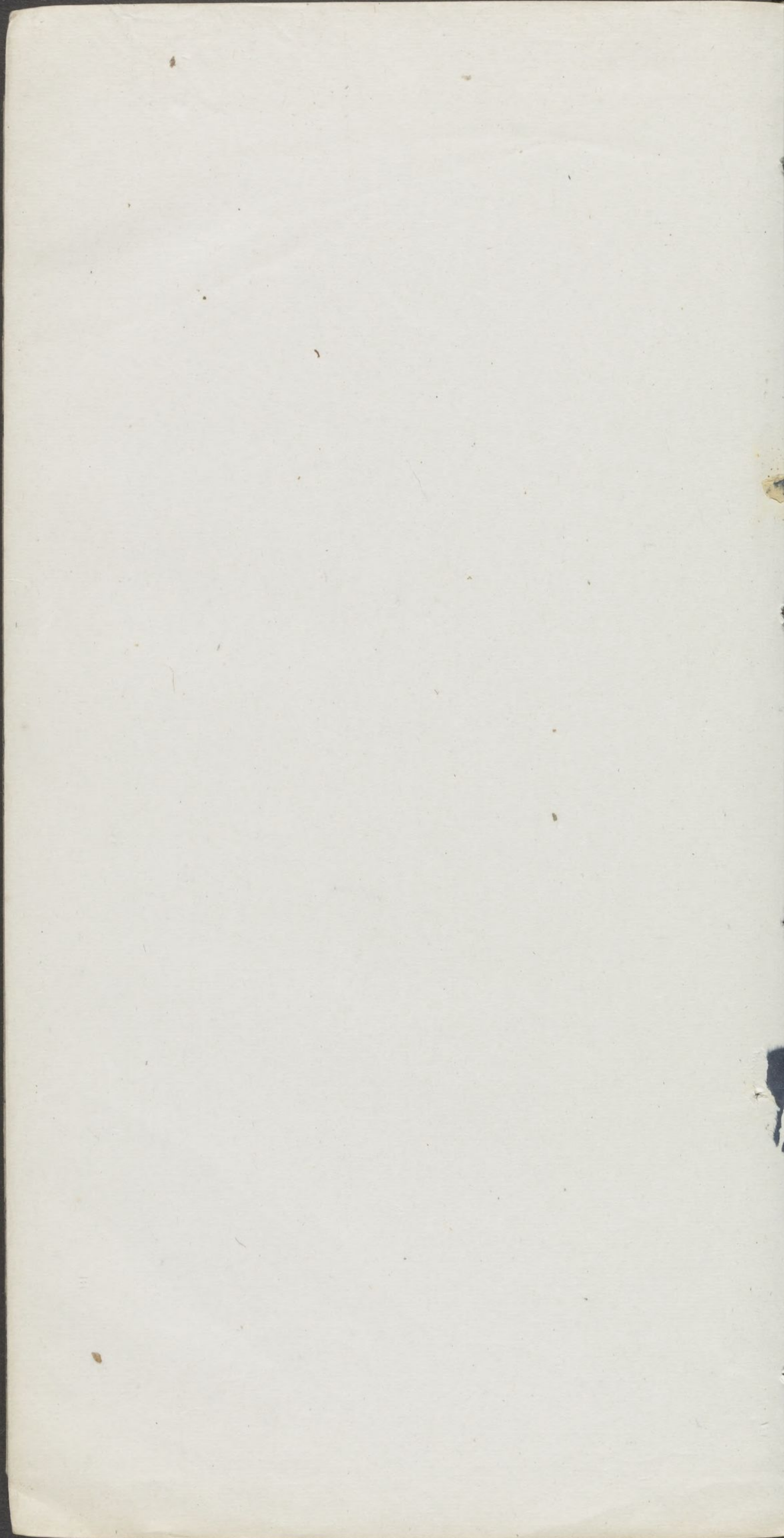
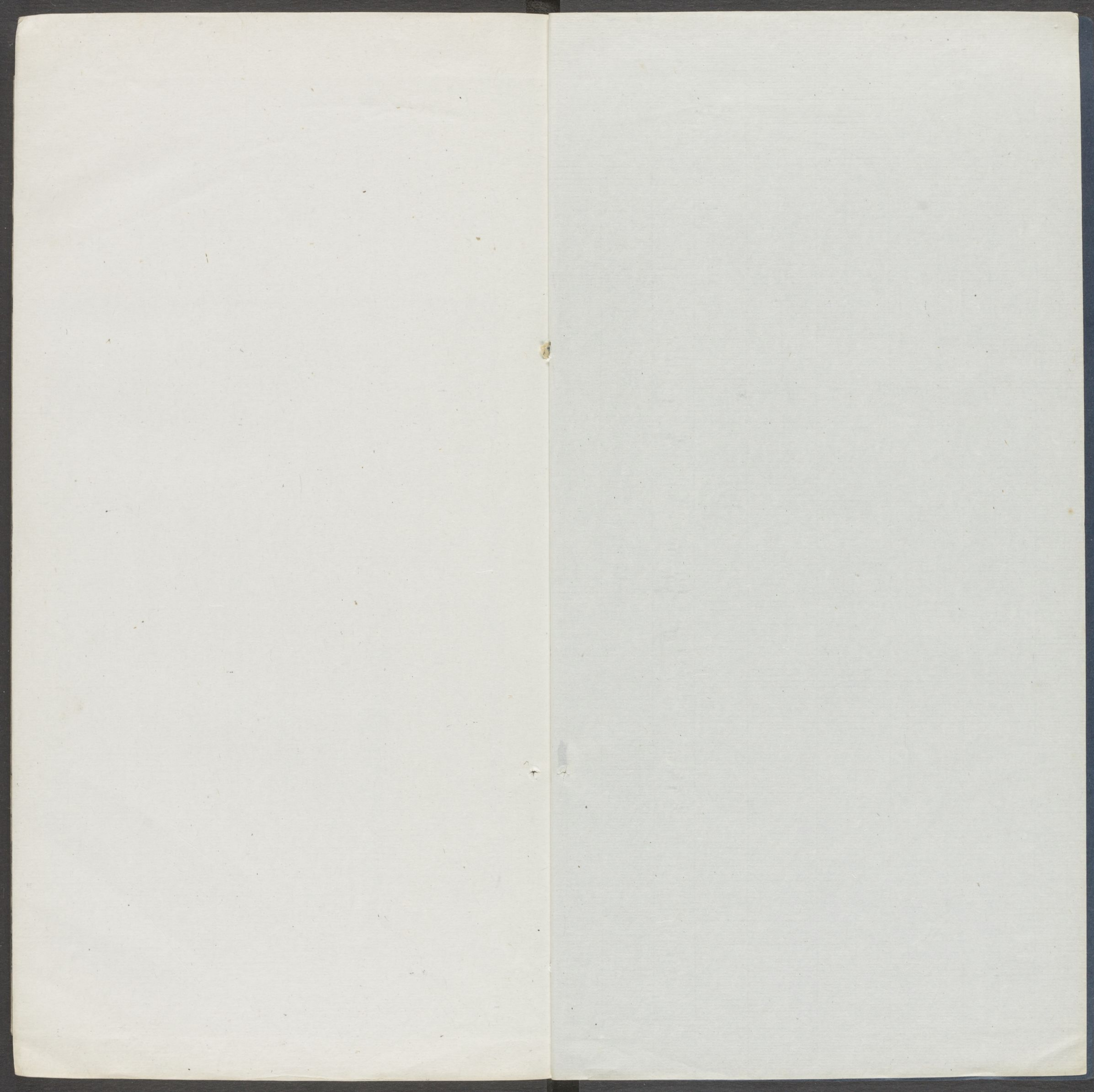


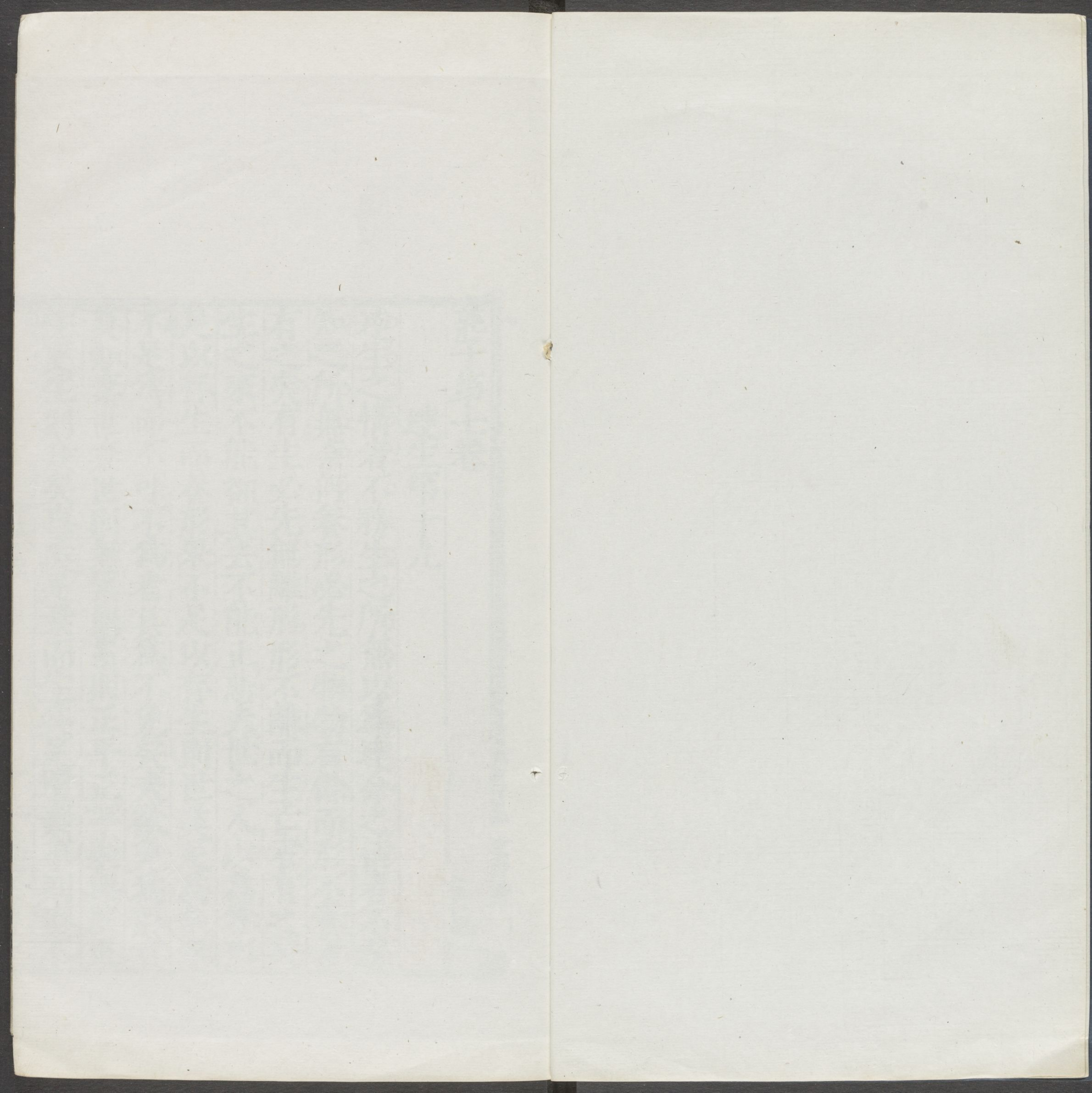
4

CHINESE JAPANESE COLLECTION
HARVARD-YENCHING LIBRARY
YENCHING TANG AND YENCHING INSTITUTE
OCT 11 1932









莊子第七卷

達生第十九

達生之情者不務生之所無以爲達命之情者不務
知之所無奈何養形必先之物物有餘而形不養者
有之矣有生必先無離形形不離而生亡者有之矣
生之來不能卻其去不能止悲夫世之人以爲養形
是以存生而養形果不足以存生則世矣是爲哉雖
不足爲而不可不爲者其爲不免矣夫欲免爲形者
莫如棄世棄世則無累無累則正平正平則與彼更
生更生則幾矣專矣是棄而生矣是遺棄事則形不



勞遺生則精不虧夫形全精復與天爲一天地者萬物之父母也合則成體散則成始形精不虧是謂能移精而又精及以相天子列子問關尹曰至人潛行不窒蹈火不熱行乎萬物之上而不慄請問何以至於此關尹曰是統氣之守也非知巧果敢之列居予語女凡有貌象聲色者皆物也物何以相遠夫奚足以至乎先是色而已則物之造乎不形而止乎無所化夫得是而窮之者物焉得而止焉彼將處乎不滯之度而藏乎無端之紀遊乎萬物之所終始壹其性養其氣合其德以通乎物之所造夫若是者其天守

全其神無卻物奚自入焉夫醉者之墜車雖疾不死骨節與人同而犯害與人異其神全也乘亦不知也墜亦不知也死生蠶蠹不入乎其胷中是故逆物而不懼彼得全於酒而猶若是而況得全於天乎聖人藏於天故莫之能傷也復讐者不折鑽子雖有忮心者不怨飄瓦是以天下平均故元攻戰之亂無殺戮之刑者由此遠也不開人之天而開天之天開天者德生開人者賊生不厭其天不怨於人民幾乎以其真仲尼適楚出於林中見痾僕者承蠅猶撥之也仲尼曰子巧乎有道邪曰我有道也五六月累丸二而

不墜則失者錙銖累三而不墜則失者十一累五而不墜猶撥之也吾處身也若厥株杓吾執臂也若槁木之枝雖天地之大萬物之多而唯蠅翼之知吾不反不側不以萬物易蠅之翼何為而不得孔子顧謂弟子曰用志不分乃凝於神其病僕丈人之謂乎顏淵問仲尼曰吾嘗濟乎觴深之淵津人操舟若神吾問焉曰操舟可學邪曰可善遊者數能若乃夫没人則未嘗見舟而便操之也吾問焉而不吾告敢問何謂也仲尼曰善遊者數能忘水也若乃夫没人之未嘗見舟而便操之也彼視淵若陵視舟之覆猶其車

却也覆却萬方陳乎前而不得入其舍惡往而不暇以瓦注者巧以鉤注者憚以黃金注者殯其巧一也而有所矜則重外也凡外重者內拙田開之見周威公威公曰吾聞祝腎學生吾子與祝腎遊亦何聞焉田開之曰開之操技篲以侍門庭亦何聞於夫子威公曰田子無讓寡人願聞之開之曰聞之夫子曰善養生者若牧羊然視其後者而鞭之威公曰何謂也田開之曰魯有單豹者岩居而水飲不與民共利行年七十而猶有嬰兒之色不幸遇餓虎餓虎殺而食之有張毅者高門縣薄無不走也行年四十而有內

熱之病以死。豹養其內而處，會其外。殺養其外而病，攻其內。此二子者，皆不鞭其後者也。仲尼曰：無入而藏，無出而陽，榮立其中，三者若得其名，必極。夫畏塗者，十殺一人，則父子兄弟相戒也。必盛卒徒而後敢出焉，不亦知乎？人之所取畏者，衽席之上，飲食之間，而不知為之戒者，過也。祝宗人玄端以臨牢筴，說彘曰：汝奚惡死？吾將三月。椽黠汝十日戒，三日齋，藉白茅，加汝有尻乎彫俎之上，則汝為之乎？為彘謀曰：不如食以糠糟而錯之牢筴之中，自為謀則苟生有軒冕之尊，死得於豚直轉反楮之上，聚俸之中，則為之。

為彘謀則去之，自為謀則取之，所異彘者何也？桓公田於澤，管仲御，見鬼焉。公撫管仲之手曰：仲父何見？對曰：臣無所見。公反諛呼該反，詒吐代反為病，數日不出。齊士有皇子告敖者曰：公則自傷，鬼惡能傷公。夫忿滄之氣散而不反，則為不足；上而不下，則使人善怒；下而不上，則使人善忘；不上不下，中身當心，則為病。桓公曰：然則有鬼乎？曰：有。沈有履，鼃有髻，戶內之煩，壤雷霆處之，東北方之下者，陪阿鮭，蠶躍之，西北方之下者，則沈陽處之，水有罔象，丘有羣，山有夔，野有彷徨，澤有委蛇。公曰：請問委蛇之狀，何如？皇子曰：

委蛇其大如轂其長如轅紫衣而朱冠其爲物也惡
聞雷車之聲則捧其首而立見之者殆乎霸桓公輒
嗽引然而笑曰此寡人之所見者也於是正衣冠與
之坐不終日而不知病之去也紀渚子爲王養鬪雞
十日而問雞已乎曰未也方虛憍而恃氣十日又問
曰未也猶應嚮景十日又問曰未也猶疾視而盛氣
十日又問曰幾矣雞雖有鳴者已無變矣望之似木
雞矣其德全矣異雞無敢應者反走矣孔子觀於呂
梁縣水三十仞流沫四十里鼃鼃魚鱉之所不能游
也見一丈夫游之以爲有苦而欲死也使弟子並流

而拯之數百步而出被髮行歌而游於塘下孔子從
而問焉曰吾以子爲鬼察子則人也請問蹈水有道
乎曰亡吾無道吾始乎故長乎性成乎命與齊俱入
與汨偕出從水之道而不爲私焉此吾所以蹈之也
孔子曰何謂始乎故長乎性成乎命曰吾生於陵而
安於陵故也長於水而安於水性也不知吾所以然
而然命也梓慶削木爲鐻鐻成見者驚猶鬼神魯侯
見而問焉曰子何術以爲焉對曰臣工人何術之有
雖然有一焉臣將爲鐻未嘗敢以耗氣也必齋以靜
心齋三日而不敢懷慶賞爵祿齋五日不敢懷非譽

巧拙齊七日斲然忘吾有四枝形體也當是時也無
公朝其巧專而外骨消然後入山林觀天性形軀至
矣然後成見鑿然後加手焉不然則已則以天合天
器之所以疑神者其是與東野稷以御見莊公進退
中繩左右旋中規莊公以爲文帶過也使之鈞百而
反顏闔遇之入見曰稷之馬將敗公密而不應少焉
果敗而反公曰子何以知之曰其馬力竭矣而猶求
焉故曰敗工僂旋而蓋規矩指與物化而不以心稽
故其靈臺一而不桎念足履之適也忘要帶之適也
知忘是非心之適也不內變不外從事會之適也始

乎適而未嘗不適者忘適之適也有豫休者踵門而
註子扁慶子曰休居鄉不見謂不脩臨難不見謂不
勇然而田原不遇歲事君不遇世賓於鄉里逐於州
部則胡罪乎天哉休惡遇此命也扁子曰子獨不聞
夫至人之自行邪忘其肝膽遺其耳目芒然彷徨乎
塵垢之外逍遙乎無事之業是謂爲而不恃長而不
宰今汝飾知以驚愚脩身以明汙昭昭乎若揭日月
而行也汝得全而形軀具而九竅無中道夭於憂
敗蹇而比於人數亦幸矣又何暇乎天之怨哉子往
矣孫子出扁子入坐有問仲天而歎弟子問曰先生

何爲歎乎扁子曰向者休來吾告之以至人之德吾
恐其驚而遂至於惑也弟子曰不然孫子之所言是
邪先生之所言非邪非固不能惑是孫子所言非邪
先生所言是邪彼固惑而來矣又奚罪焉扁子曰不
然昔者有鳥止於魯郊魯君說之爲具太牢以饗之
奏九韶以樂之鳥乃始憂悲眩視不敢飲食此之謂
以己養養鳥也若夫以鳥養養鳥者宜棲之深林浮
之江湖食之以委蛇則平陸而已矣今休歎啓寡聞
之民也吾告以至人之德譬之若載鼃以車馬樂鵝
以琴瑟也彼又惡能無驚乎哉

山木第二十

莊子行於山中見大木枝葉盛茂伐木者止其旁而
不取也問其故曰无所可用莊子曰此木以不材得
終其天年夫子出於山舍於故人家故人喜命豎
子殺鴈而烹之豎子請曰其一能鳴其一不能鳴請
奚殺主人曰殺不能鳴者明日弟子問於莊子曰昨
日山中之木以不材得終其天年今主人之鴈以不
材死先生將何處莊子笑曰周將處夫材與不材之
間材與不材之間似之而非也故未免乎累若夫乘
道德而浮遊則不然无譽无訾一龍一蛇與時俱化

而元肯專爲一上一下以和爲量淨遊乎萬物之祖
物物而不物於物則胡可得而累邪此神農黃帝之
法則也若夫萬物之情人倫之傳則不然合則離成
則毀廉則挫尊則議有爲則虧賢則謀不肖則欺胡
可得而必乎哉悲夫弟子志之其唯道德之鄉乎市
南宜僚見魯侯魯侯有憂色市南子曰君有憂色何
也魯侯曰吾學先王之道脩先君之業吾敬鬼尊賢
親而行之無須臾離居然不免於患吾是以憂市南
子曰君之除患之術淺矣夫豐狐文豹棲於山林伏
於巖穴靜也夜行晝居戒也雖飢渴隱約猶且胥疏

於江湖之上而求食焉定也然且不免於罔羅機辟
之患是何罪之有哉其皮爲之灾也今魯國獨非君
之皮邪吾願君剝形去皮洒心去欲而遊於元人之
野南越有邑焉名爲建德之國其民愚而朴少私而
寡欲知作而不知藏與而不求其報不知義之所適
不知禮之所將徂行安行而蹈乎大方其生可樂其
死可葬吾願君去國捐俗與道相輔而行君曰彼其
道遠而險又有江山我無舟車奈何市南子曰君无
形倨无留居以爲君車君曰彼其道幽遠而元人吾
誰與爲鄰吾無糧我无食安得而至焉市南子曰少

君之費寡君之欲雖无糧而乃足君其流於江而浮於海望之而不見其崖愈往而不知其所窮送君者皆自崖而反君自此遠矣故有人者累見有於人者憂故堯非有人非見有於人也吾願去君之累除君之憂而獨與道遊於大莫之國方舟而濟於河有虛船來觸舟雖有憐心之人不怒有一人在其上則呼張歛之一呼而不聞於是三呼邪則必以惡聲隨之向也不怒而今也怒向也虛而今也實人能虛已以遊世其孰能害之北宮奢為衛靈公賦歛以為鍾為壇乎郭門之外三月而成上下之縣王子慶忌見而

問焉曰子何術之設奢曰一之間無敢設也奢聞之既離既琢復歸於朴侗乎其無識儻乎其怠疑萃乎芒乎其送往而迎來來者勿禁往者勿止從其彊梁隨其曲傳因其自窮故朝夕賦歛而毫毛不挫而况有大塗者乎孔子圍於陳蔡之間七日不火食大公任往弔之曰子幾死乎曰然子惡死曰然任曰子嘗言不死之道東海有鳥焉名曰意怠其為鳥也紛紛緜緜猥猥而似無能引援而飛迫脅而棲進不敢為前退不敢為後食不敢先嘗必取其緒是故其行列不斥而外人卒不得害是以免於患直木先伐甘井

先竭于其意者節知以驚愚脩身以明汗昭昭乎如
揭日月而行故不免也昔吾聞之大成之人曰自伐
者無功功成者墮名成者虧孰能去功與名而還與
衆人道流而不明居得行而不名處絕純常常乃比
於狂削迹指勢不爲功名是故無責於人人亦無責
焉至人不聞子何喜哉孔子曰善哉辭其交遊去其
弟子逃於大澤衣裘褐食枲粟入獸不亂羣入鳥不
亂行鳥獸不惡而况人乎孔子問子桑雎曰吾再
逐於魯伐樹於宋削迹於衛窮於商周圍於陳蔡之
間吾犯此數患親交益疏徒友益散何與子桑雎曰

子獨不聞假人之亡與林回棄千金之璧負赤子而
趨或曰爲其布與赤子之布寡矣爲其累與赤子之
累多矣弃千金之璧負赤子而趨何也林回曰彼以
利合此以天屬也夫以利合者迫窮禍患害相弃也
以天屬者迫窮禍患害相收也夫相收之與相弃亦
遠矣且君子之交淡若水小人之交其若醴君子淡
以親小人其以絕彼无故以合者則无故以離孔子
曰敬聞命矣徐行翔佯而歸絕學捐書弟子無挹於
前其愛益加進異日桑雎又曰舜之將死真冷禹曰
汝戒之哉形莫若緣情莫若率緣則不離率則不勞

不離不勞則不求文以待形不求文以待形固不待
物莊子衣大布而補之正麋賢節係履而過魏王魏
王曰何先生之憊邪莊子曰貧也非憊也士有道德
不能行憊也衣弊履穿貧也非憊也此所謂非遭時
也王獨不見夫騰猿乎其得構梓豫章也攬蔓其枝
而生長其間雖羿逢蒙不能射也及其得柘棘枳
枸之間也危行側視振動悼慄此筋骨非有加急而
不柔也處勢不便未足以逞其能也今處昏上亂相
之間而欲無憊奚可得邪此比干之見剖心徵也夫
孔子窮於陳蔡之間七日不火食左據槁木右擊槁

枝而歌焱氏之風有其具而无其數有其聲而无宮
角木聲與人聲犁然有當於人之心顏回端拱還日
而窺之仲尼恐其廣已而造大也愛已而造哀也曰
回无受天損易无受人益難无始而非卒也人與天
一也夫今之歌者其誰乎回曰敢問无受天損易仲
尼曰饑渴寒暑窮極不行天地之行也運物之泄也
言與之借逝之謂也爲人臣者不敢去之執臣之道
猶若是而况乎所以待天乎何謂无受人益難仲尼
曰始用四達爵祿並至而不窮物之所利乃非已也
吾命有在外者也君子不爲盜賢人不爲竊吾若取

之何哉故曰鳥莫知於鷦鷯目之所不宜處不給視
雖落其實弃之而走其畏人也而襲諸人間社稷存
焉爾何謂無始而非卒仲尼曰化其萬物而不知其
禪之者焉知其所終焉知其所始正而待之而已耳
何謂人與天一邪仲尼曰有人天也有天亦人也人
不能有天性也聖人晏然體逝而終矣莊周遊乎雕
陵之樊覩一異鵠自南方來者翼廣七尺目大運寸
感周之類而集於栗林莊周曰此何鳥哉翼殷不逝
目大不覩蹇裳躩步執彈而留之覩一蟬方得美蔭
兩忘其身螳螂執翳而搏之見得而忘其形異鵠從

而利之見利而忘其真莊周怵然曰噫物固相累二
類相召也捐彈而反走虞人逐而諄雖遂之莊周反
入三月不庭蘭且從而問之夫子何為頃間甚不庭
乎莊周曰吾守形而忘身觀於濁水而迷於清淵且
吾聞諸夫子曰入其俗從其俗今吾遊於雕陵而忘
吾身異鵠感吾類遊於栗林而忘真栗林虞人以吾
為戮吾所以不庭也陽子之宋宿於逆旅逆旅人有
妾二人其一人美其一人惡惡者貴而美者賤陽子
同其故逆旅小子對曰其美者自美吾不知其美也
其惡者自惡吾不知其惡也陽子曰弟子記之行賢

而去自賢之行安往而不愛哉

田子方第二十一

田子方侍坐於魏文侯數稱谿工文侯曰谿工子之師邪子方曰非也無擇之里人也稱道數當故無擇稱之文侯曰然則子無師邪子方曰有曰子之師誰邪子方曰東郭順子文侯曰然則夫子何故未嘗稱之子方曰其爲人也真人貌而天虛緣而葆真清而容物物無道正容以悟之使人之意也消無擇何足以稱之子方出文侯儻然終日不言召前立臣而語之曰遠矣全德之君子始吾以聖知之言仁義之行

爲至矣吾聞子方之師吾形解而不欲動口對而不欲言吾所學者真土梗耳夫魏真爲我累耳温伯雪子適齊舍於魯魯人有請見之者温伯雪子曰不可吾聞中國之君子明乎禮義而陋於知人心吾不欲見也至於齊反舍於魯是人也又請見温伯雪子曰往也蘄見我今也又蘄見我是必有以振我也出而見客入而數明日見客又入而數其僕曰每見之客也必入而數何邪曰吾固告子矣中國之民明乎禮義而陋乎知人心昔之見我者進退一成規一成矩從容一若龍一若虎其謀我也似子其道我也似父

是以歎也仲尼見之而不言子路曰吾子欲見温伯
雪子久矣見之而不言何邪仲尼曰若夫人者目擊
而道存矣亦不可以容聲矣顏淵問於仲尼曰夫子
步亦步夫子趨亦趨夫子馳亦馳夫子奔逸絕塵而
回瞳教庚若乎後矣夫子曰回何謂邪曰夫子步亦
步也夫子言亦言也夫子趨亦趨也夫子辯亦辯也
夫子馳亦馳也夫子言道回亦言道也及奔逸絕塵
而回瞳若乎後者夫子不言而信不比而周無器而
民蹈乎前而不知所以然而已矣仲尼曰惡可不察
與夫哀莫大於心死而人死亦次之日出東方而入

於西極萬物莫不比方有目有趾者待是而後成功
是出則存是入則亡萬物亦然有待也而死有待也
而生吾一受其成形而不化以待盡效物而動日夜
無隙而不知其所終薰然其成形知命不能規乎其
前丘以是日徂吾終身與女交一臂而失之可不哀
與女殆著乎吾所以著也彼已盡矣而女求之以爲
有是求焉於唐肆也吾服女也甚恣女服吾也亦甚
恣雖然女奚患焉雖恣乎故吾吾有不忘者存孔子
見老聃老聃新沐方將被髮而乾熱然似非人孔子
便而待之少焉見曰丘也眩與其信然與向者先生

形體掘若槁木似遺物離人而立於獨也老聃曰吾
遊於物之初孔子曰何謂邪曰心困焉而不能知口
辟焉而不能言嘗爲女議乎其將至陰蕭蕭至陽赫
赫蕭蕭出乎天赫赫發乎地兩者交通成和而物生
焉或爲之紀而莫見其形消息滿虛一晦一明日改
月化日有所爲而莫見其功生有所乎萌死有所乎
歸始終相反乎无端而莫知乎其所窮非是也且孰
爲之宗孔子曰請問遊是老聃曰夫得是至美至樂
也得至美而遊乎至樂謂之至人孔子曰願聞其方
曰草食之獸不疾易藪水生之蟲不疾易淵行小變

而不失其大常也喜怒哀樂不入於曾次夫天下也
者萬物之所一也得其所一而同焉則四支百體將
爲塵垢而死生終始將爲晝夜而莫之能滑而況得
喪禍福之所介乎弃隸者若弃泥塗知身貴於隸也
貴在於我而不失於變且萬化而未始有極也夫孰
足以患心已爲道者解乎此孔子曰夫子德配天地
而猶偃至言以脩心古之君子孰能脫焉老聃曰不
然夫水之於洑也无爲而才自然矣至人之於德也
不脩而物不能離焉若天之自高地之自厚日月之
自明夫何脩焉孔子出以告顏回曰丘之於道也其

猶醯雞與微夫子之發吾覆也吾不知天地之大全也莊子見魯哀公哀公曰魯多儒士少為先生方者莊子曰周聞之儒者冠園冠者知天時履方屨者知地形緩佩玦者事至而斷君子有其道者未必為其服也為其服者未必知其道也公固以為不然何不號於國中曰无此道而為此服者其罪死於是哀公號之五日而魯國无敢儒服者獨有一丈夫儒服而立乎公門公即召而問以國事千轉萬變而不窮莊子曰以魯國而儒者一人耳可謂多乎百里奚爵祿不

入於心故馭牛而牛肥使秦穆公忘其賤與之政也有虞氏死生不入於心故足以動人宋元君將畫圖衆史皆至受揖而立紙筆和墨在外者半有一史後至者僮僮然不趨受揖不立因之舍公使人視之則解衣般礴贏君曰可矣是真畫者也文王觀於臧見一丈夫釣而其釣莫釣非持其釣有釣者也常釣也文王欲舉而授之政而恐大臣父兄之弗安也欲終而釋之而不忍百姓之無天也於是旦而屬之夫夫曰昔者寡人夢見良人黑色而頰頰占乘駁馬而偏朱蹄號曰寓而政於臧丈人庶幾乎民有瘳乎

諸大夫蹙然曰先君王也文王曰然則卜之諸大夫
曰先君之命王其無它又何卜焉遂迎燕丈人而授
之政典法無更偏令無出三年文王觀於國則列士
壞植散羣長官者不成德缺斛不敢入於四竟列
士壞植散羣則尚同也長官者不成德則同務也缺
斛不敢入於四竟則諸侯無二心也文王於是焉以
爲大師北面而問曰政可以及天下乎臧丈人昧然
而不應泛然而辭朝令而夜遁終身無聞顏淵問於
仲尼曰文王其猶未邪又何以夢爲乎仲尼曰默女
无言夫文王盡之也而又何論刺焉彼直以循斯須

也列御寇爲伯昏無人射引之盈貫措杯水其肘上
發之適矢復沓方矢復寓當是時猶象人也伯昏無
人曰是射之射非不射之射也嘗與之登高山履危
石臨百仞之淵若能射乎於是無人遂登高山履危
石臨百仞之淵背逡巡足二分垂在外揖御寇而進
之御寇伏地汗流至踵伯昏無人曰夫至人者上闕
青天下降黃泉揮斥八極神氣不變今女怵然有恂
目之志爾於中也殆矣夫肩吾問於孫叔敖曰子三
爲令尹而不榮華三去之而無憂色吾始也疑子今
視子之鼻問栩栩然字之用心獨奈何孫叔敖曰吾

何以過人哉吾以其來不可却也其去不可止也吾
以爲得失之非我也而無憂色而已矣我何以過人
哉且不知其在彼乎其在我乎其在彼邪亡乎我在
我邪亡乎彼方將躊躇方將四顧何暇至乎人貴人
賤哉仲尼聞之曰古之真人知者不得說美入不得
濫盜人不得刦伏戲黃帝不得友死生亦大矣而无
變乎已沉爵祿乎若然者其神經乎大山而无介入
乎淵泉而不濡處卑細而不憊充滿天地既以與人
已愈有楚王與凡君坐少焉楚王左右曰凡亡者三
也子曰亡之亡也不足爲憂喪吾存夫死之亡不足以

喪吾存則楚之存不足以存存由是觀之則凡未始
亡而楚未始存也

知北遊第二十二

知北遊於玄水之上登隱斧音緝之丘而適遭无爲謂
焉知謂无爲謂曰予欲有問乎若何思何慮則知道
何處何服則安道何從何道則得道三問而无爲謂
不荅也非不荅不知荅也知不得開及於白水之南
登孤闕之上而睹在屈焉知以之言也問乎在屈在
屈曰唉予知之將語若中欲言而忘其所欲言知不
得問及於帝宮見黃帝而問焉黃帝曰无思无慮始

知道无處无服始安道无從无道始得道知問黃帝
曰我與若知之彼與彼不知也其孰是邪黃帝曰彼
无爲謂真是也狂屈似之我與汝終不近也夫知者
不言言者不知故聖人行不言之教道不可致德不
可至仁可爲也義可虧也禮相僞也故曰失道而後
德失德而後仁失仁而後義失義而後禮禮者道之
華而亂之首也故曰爲道者日損損之又損之以至
於无爲无爲而无不爲也今已爲物也欲復歸根不
亦難乎其易也其唯大人乎生也死之徒死也生之
始孰知其紀人之生氣之聚也聚則爲生散則爲死

若死生爲徒吾又何患故萬物一也是其所美者爲
神奇其所惡者爲臭腐臭腐復化爲神奇神奇復化
爲臭腐故曰通天下一氣耳聖人故貴一知謂黃帝
曰吾問无爲謂无爲謂不應我非不我應不知應我
也吾問狂屈狂屈中欲告我而不我告非不我告中
欲告而忘之也今予問乎若若知之奚故不近黃帝
曰彼其真是也以其不知也此其似之也以其忘之
也予與若終不近也以其知之也狂屈聞之以黃帝
爲知言天地有大美而不言四時有明法而不議萬
物有成理而不說聖人者原天地之美而達萬物之

理是故至人无爲大聖不作觀於天地之謂也今彼
神明至精與彼百化物已死生方圓莫知其根也扁
然而萬物自吉以固存六合爲巨未離其內秋豪爲
小待之成體天下莫不沈浮終身不故陰陽四時運
行各得其序惜然若亡而存油然不形而神萬物畜
而不知此之謂本根可以觀於天矣齧缺問道乎被
衣被衣曰若正汝形一汝視天和將至攝汝知一汝
度神將來舍德將爲汝美道將爲汝居汝瞳焉如新
生之犢而無求其故言未卒齧缺睡寐被衣大說行
歌而去之曰形若槁骸心若死灰真其實知不以故

自持媒媒晦晦無心而不可與謀彼何大哉舜問乎
丞曰道可得而有乎曰汝身非汝有也汝何得有夫
道舜曰吾身非吾有也孰有之哉曰是天地之委形
也生非汝有是天地之委和也性命非汝有是天地
之委順也孫子非汝有是天地之委蛻也故行不知
所往處不知所持食不知所味天地之彊陽氣也又
胡可得而有邪孔子問於老聃曰今日晏間敢問至
道老聃曰汝齊戒䟽淪而心澡雪而精神搭擊而知
夫道窅然難言哉將爲汝言其崖畧夫昭昭生於冥
冥有倫生於无形精神生於道形本生於精而萬物

以形相生故九竅者胎生八竅者卵生其來無迹其
往無崖無門無房四達之皇皇也邀於此者四枝彊
思慮恂達耳目聰明其用心不勞其應物無方天不
得不高地不得不廣日月不得不行萬物不得不昌
此其道與且夫博之不必知辯之不必慧聖人以斷
之矣若夫益之而不加益損之而不加損者聖人之
所保也淵淵乎其若海魏魏乎其終則復始也運量
萬物而不匱則君子之道彼其外與萬物皆往資焉
而不匱此其道與中國有人焉非陰非陽處於天地
之間直且爲人將反於宗自本觀之生者暗音醜醜於

物也雖有壽夭相去幾何須臾之說也奚足以爲
堯桀之是非果祿有理人倫雖難所以相齒聖人遭
之而不違過之而不守調而應之德也偶而應之道
也帝之所興王之所起也人生天地之間若白駒之
過卻忽然而已注然勃然莫不出焉油然溲然莫不
入焉已化而生又化而死生物哀之人類悲之解其
天殺殲刀墮其天紘紛乎死乎鬼魄將往乃身從之
乃大歸乎不形之形形之不形是人之所同知也非
將至之所務也此衆人之所同論也彼至則不論論
則不至明見无值辯不若默道不可聞聞不若塞此

之謂大得東郭子問於莊子曰所謂道惡乎在莊子曰无所不在東郭子曰期而後可莊子曰在蝼蟻曰何其下邪曰在稊稗曰何其愈下邪曰在瓦甃曰何其愈甚邪曰在屎溺東郭子不應莊子曰夫子之問也固不及質正獲之問於監市履稀也每下愈況汝唯莫必无乎逃物至道若是大言亦然周徧咸三者異名同實其指一也嘗相與遊乎无何有之宮同合而論无所終窮乎嘗相與无爲乎澹而靜乎漠而清乎調而間乎寥已吾志无往焉而不知其所至去而來不知其所止吾已往來焉而不知其所終彷徨乎

馮閔大知入焉而不知其所窮物物者與物无際而物有際者所謂物際者也之際際之不際者也謂盈虛衰殺彼爲盈虛非盈虛彼爲衰殺非衰殺彼爲本末非本末彼爲積散非積散也芴苒與神農同學於老龍言神農隱几闔戶晝與芴苒日中參音戶而入曰老龍死矣神農隱几擁杖而起曝黼然放杖而笑曰天知予僻陋慢訕故弃予而死已矣夫子无所發予之狂言而死矣夫弁屨弔聞之曰夫體道者天下之君子所繫焉今於道秋豪之端萬分未得處一焉而猶知藏其狂言而死又況夫躅道者乎

視之无形聽之无聲於人之論者謂之冥冥所以論道而非道也於是秦清問乎无窮曰子知道乎无窮曰吾不知又問乎无爲无爲曰吾知道曰子之知道亦有數乎曰有曰其數若何无爲曰吾知道之可以貴可以賤可以約可以散此吾所以知道之數也秦清以之言也問乎无始曰若是則无窮之弗知與无爲之知孰是而孰非乎无始曰不知深矣知之淺矣弗知内矣知之外矣於是秦清中而歎曰弗知乃知乎知乃不知乎孰知不知之知无始曰道不可聞聞而非也道不可見見而非也道不可言言而非也知

形形之不形乎道不當名无始曰有問道而應之者不知道也雖問道者亦未聞道道无問問无應无問問之是問窮也无應應之是无内也以无内待問窮若是者外不觀乎宇宙内不知乎大初是以不過乎崐崙不遊乎大虛光曜問乎无有曰夫子有乎其无有乎光曜不得問而孰視其狀貌窅然空然終日視之而不見聽之而不聞搏之而不得也光曜曰至矣其孰能至此乎予能有无矣而未能无无也及爲无有矣何從至此哉大馬之捶鉤者年八十矣而不失豪芒大馬曰子巧與有道與曰臣有守也臣之年二

十而好捶鉤於物无視也非鉤无察也是用之者假
不用者也以長得其用而況乎无不用者乎物孰不
資焉冉求問於仲尼曰未有天地可知邪仲尼曰可
古猶今也冉求失問而退明日復見曰昔者吾問未
有天地可知乎夫子曰可占猶今也昔日吾昭然今
日吾昧然敢問何謂也仲尼曰昔之昭然也神者先
受之今之昧然也且又爲不神者求邪無古無今無
始無終未有子孫而有子孫可乎冉求未對仲尼曰
已矣未應矣不以生生死不以死死生生死生有待邪
皆有所一體有先天地生者物邪物物者非物物出

不得先物也猶其有物也猶其有物也無已聖人之
愛人也終無已者亦乃取於是者也顏淵問乎仲尼
曰回嘗聞諸夫子曰無有所將無有所迎回敢問其
遊仲尼曰古之人外化而內不化今之人內化而外
不化與物化者一不化者也安化安不化安與之相
靡必與之莫多倫韋氏之園黃帝之園有虞氏之宮
湯武之室君子之人若儒墨者師故以是非相鑿也
而況今之人乎聖人處物不傷物不傷物者物亦不
能傷也唯無所傷者爲能與人相將迎山林與臯壤
與使我欣欣然而樂與樂未畢也哀又繼之哀樂之

來吾不能禦其去弗能止悲夫世人直謂物逆旅耳
夫知遇而不知所不遇知能能而不能所不能無知
無能者固人之所不免也夫務免乎人之所不免者
豈不亦悲哉至言去言至為去為齊知之所知則淺
矣

莊子第七卷終

Blank page with faint vertical lines and ghosting of text from the reverse side.



