

經信卿記

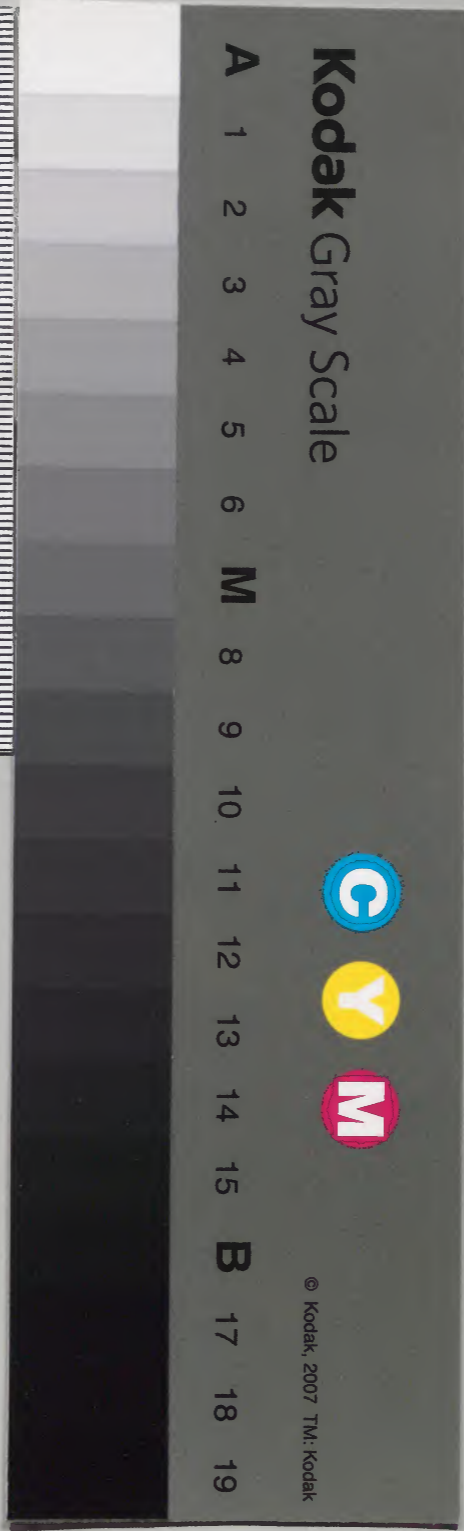
五

			一五九	和書門
		二二	九	
五	六	函	號	類
冊	架			

庫	文	閣	內	
一	一			和
〇	五			書
函	五			
二	九			
三	九			
架	號			
	冊			
	類			

內閣文庫	
番號	和 15599
冊數	5 (5)
函號	160 179

經信卿記



張氏...

十國...

...

...

...

...

...

...

...

...

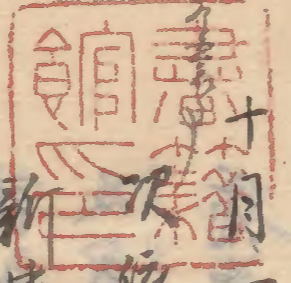


五ノトアルに五拾子ヲルヘシ

永保元年

淺草文庫

一五)



十一日甲寅己刻着冬直夜祭殿百条西面甲雜中
依左大将波示事編波高司西北席有琵琶奉練昭世殿
新中仍言被奉會小選選也一依期約和車於



道中守宅門下相尋之處已前若列卦八条者即
又新由先是家主江川并歌女兩三會合又前兵
衛所進江族子回來此之人愛物示皆以迎來食
後兩談入夜改來後聞上卿不奈因石使來催言
遣檢報遣使之人
備心進江店小波搦向此

二日丙辰早且隆

閏梨來被乘

即法

印御許 賴身僧都唐 被示僧正可管下中（一）由次借
同車可取素也年初東帶素殿之御物忘之仍廻
車然法勝寺人之未奈小選仍奉并頭并奈入律師
正慶云此同可御坐此宿房者并及并左少并相
共向律房律師柳蓋酒食今日御經未持奈又誦
讀師訓仙未送獻所徑左方家胡長許 老尋之間已臨宮恩
遍持奉上達那已在堂前座中左東門外別當左共來修左奈堂
頭并日午公若可令有東廊座合（一）市答之日已
及留不着何 事先是二者分
着東西堰座樂前大夫久音樂次衆僧東西相
分并着有衆僧前大夫二人由立金堂此 次又音樂次
檀屋西方侍

誦讀師業與奈入先所大夫 次打磬唄堂童子着座次
散花行通堂中堂童子置花苦退次唐高麗舞
介及左方唐石方高麗衆僧 次說法論義一仍香幢一誦讀
并誦讀師奈時不然可尋也 師退次次 次退次

四日丁巳刻以并左少并素向先着布衣向法勝寺
律師房至慶 沐浴飲食未別東帶奈（一）中刻始誦源
中刻言別當 奈入東燭誦
新宰相中將奈

五日戊午已刻密之向六奈先所少刻言許 小選改業飯下給
親奈進慶 御書云行幸行事上御者女着行事不欣如何是
大將力录者日行幸之事可奈仍不相尋也者令

中云如一面皮見給看日時差下相率行事并
史亦着以事亦令昭神寶及退書樣所見給之中
時參法勝寺先是頭并參帳始誦之後新中納言
宗後宰相中將新實參入一夜事訖各以退出
春日行幸定延引之但有石清水以幸奉幣
定同御讀經定等

六日己未今日博隆敏下

云未刻參法勝寺 相具袋袋申 新中

納言左大臣次弟參入同刻始
相中將左兵衛督入款始夕座僧侶下座樂人鼓
樂僧侶奈上吹又鼓樂誦續師奈上吹打磬唄

一放音堂童子着座次賦花莒次上達部起座暫立兩
戸下樂人登西階自壇上先行次僧侶去自西戸
次薪持次上達部指弓取袋袋取上人同七次通次
一迎之後後座次堂童子取葦苔置机上退書次
右一兩輩令置上達部裝袋次誦誦論義如常
次各退書

七日庚申自敏有石似

各敬進左人好波書達告誦波書
同依敬右奈北面令中新事 今日可奈口給云又有
奈皆左大臣奈會計若奈法勝寺臨會始會新
中納言左兵衛督別當宰相中將 三位中納言

朝誦一衆僧下以音樂次衆僧昇次又音樂次

誦讀佛昇次有舞二曲方口未次夕儀一編或係佛次地久

行香一退書一

九日壬戌參啟見參一向刑部口為凡宅解脫罰直

衣史着布衣敬部以相共向六條大裏先是但鳥來

待之故也仍○共卧状○入夜洗禪供奉來向又

者博定等相會右管經子

又自近江守許送哥女二人又亭全相具○師散

樂亦各盡其藝今夜不改十日美未刻許後東伏

見申酉刻許刑子以相共改洛入夜到着

十一日甲子下使來催下着改由仍示可參由一而今

社樂

日又依催有陣定由終日雖可難依依申下參任由

慈以早參入先參啟進見參之後參着左束門陣

門左束又又參舍同以參門右使申時下仰右使云今日何文可

成又上總信法州帳者皆申下欲下相尋者右使

改汝來之長口福官前

上總帳今日雖可申南大弁不可被參○仰之請下

事具者可曳戶也者小選右使曳戶弁并宰相祀

座入外祀門者靴着廳請下退書之處右使跪

外祀門內腋之南前栢忌由申給者申直入口於直

陽啟選問着候皆後座子所入自敷改門以參啟上

先是啟下少時春宮大光波參依右參入御前次弁并

自新定

左京大夫倂陣方沢春宮大夫別當宰相中將次
又左中門督左大弁參入

大弁不參政入夜
參陣屯不使

黃燭之後

春宮大夫... 授一枚給之次弁云定

稱唯弁退去次授見第下之

仰詞如初大分成經其房
宣實定經下總奉司

至于

宰相中將許土二通

留宣

春宮大夫使以弁奏之次

弁又來仰上御云今年被留巡史不獻申文然而被

補弁上御示人云如何人云縱雖不獻申文於年

給事何不致補弁即奏此由有頂波下大和申文

一通云可或給至于本屋可補成時

史成時

又本上頭

隆宗可益抄乃者上御示合頭弁云初女將後補

本上頭而今可益少將者書少將可月益字致致

同誌亦中依御命讀之... 石橋左少弁

波作云可奏件事未可者定改看殿下

中退書依有期物于刑尸以同車向江列門下

振書云向刑部八条

大文龜同外

江列柳儲酒膳又

遣愛哥女之四人亭主哥女同會醉後棄舟兩

三迴一深文改來

十九日壬申今日賀新行幸也曉吏江品借送馬

鹿毛駿一疋石集馬副

八幡仍幸曰馬制也
初今夜不棄捨之

辰刻參

口先是春宮大夫先參入波候御前

參但殿下自昨日風氣坐仍頭弁為御使參殿

之... 忽同殿下參御次人... 波着陣座春宮大夫先

着端座令直膝安石內記
持宣命入宮
就膝安奉之鄉披見返給內記退立上鄉紀座
祭所取進奉用及着陣座者內記就膝安候
上鄉氣色上鄉之令
者內記退立次春文
大吏紀座一頭并來陣就奧座大文大先
後仰之仍幸石仰而守事可作者石守源九
女并及并退立之後大文大吏被同中者
端可作石仰事次中答之猶可着端給次
大官大吏外座波着端此同中退立於
萃德門邊着靴次御右南殿之右次將等
後在次右大乃以下列立避中
石不特波立格西及石能後與進
難立橋東

云下波奏北有欽上鄉答云可波奏
聞一取來云如申可書者次春官大吏
爲起座着端令直膝安石外記令石礪置大弁前
同大弁此同白右大弁上
高起座雙退進倚上鄉授文大弁首節
取文又取節後座書之計回頭并來陣之人豈不
可罷出者上鄉彼因石外記之石跪少避之式部
亟皆申陣不參候兵了亟令申只今參中候者上
鄉仰之堂可造石者次大弁書除目一紀座奉
上鄉之石書入之拓頭并示可內覽由以弁之
殿下御坐鬼間仍令得奏給一次可令內覽
給次者然則外記給入除目石外記退立少

庭上御玩座糸弓場遊先是千闌人不可罷由
觸上御出

十四日丁卯曉更雨濼今日石清水行幸也夜部迎江

守本儀送馬一疋麻毛駿又德川送鞍一具分給白柳袴白馬制制等

高侍一人 西院女少引言侍二人然前侍二人未明東帶有文卯

刻糸四夜部右便依催寅刻可糸由也臨湯御中

御中湯明門邊每人相尋之處未本御者寅辰下

糸津石因官人一答云上達部未糸給一次糸殿

上頭中將基志備前守敦家改長糸入以外

無人暫假之間右糸入次平左糸大先卦

向陣方源中一言被着例帶被立陣後被兼面

守之事云々又春宮大夫起座殿下糸御殿上次

左大將被糸又在右門階左大弁左門階糸入次

右大將被糸或說云可也御自右門陣者仍令迴

馬於西次本御南殿右次將以下渡東門之後

上達部列立庭中右大將難主西左次左右近官人執

一本契橫次寄御輿若花押部次糸御主殿及依所階送

次上達部先引右出月花門右出月陣右騎馬南行歷八者小東行

本申御門南行大井御門門着銀牛皮負弓箭

之岸群居各馬一是下野前日我家兼仰下庭

從之後園一本做下御車御是希事也未代一能一法一未刻着

御社及上達部列立櫛中下御一本自櫛門小櫛

有以...

一...

...

後園本做下御車御

未代能法

小櫛

殿下不入卿宿院坐小別當房者乎
先是大將左出門皆所波候也以後右出門皆

新宰相 公實 入小選平外權上座永祐

房備 別當責任送 刑部卿大官權亮小拍來向

房主養食兩脚頻備 濼清因法橋送車依有先物

也中刑了大文檢亮同車外備 徒津兼舟

於根河浮橋下鴨河底上 兼車刑了 軍家別改家寸

十七日庚午刻參殿厄兵浴替早退出備 左大弁

春宮亮志總刑部以政長大官檢亮備 通時備 檢左大弁

何家奈會良久之後殿下出御西面中左大弁

左波御前先是太弁令申府解古宗國除入錦會 弁再

次左右進浴將各一人率僚下就西備 檢

橫次寄御輿上達部考先下福先仍出日奉門

宣陽建春門木騎馬出陽明門自一条東仍到

着河原御下邊下馬列立櫻中御前并始可端御

所握穿合二字東握相儲御備 御座備 之下

了上達部着南握座次御備 御備 御備 御備

一上御南慢奈社以漸及皆累攻奈次敷庭

座上達部祖浪次奈人揚御馬并駛備 一御

坐上御御備 還御路備 御備 御備 御備 御備

右大將中別當奈入御宿下屋備 御備 御備

有波着膳事樂一之比殿下令備 御備 御備

春文大夫改各次敷庭座上達那魯入是先大夫

又及右兵部督軍相中將次給上達那祿次藤大們言

各宿不有前言被退也改還湖事各門各對西後退也子刻

十一日甲戌雨下今日可有陣定者而自江列許

不送云如云者陣定延川然者可會刑尸以八

系者以尋申改兼許定大夫大夫脚許之處

被答云可各人五人許也依人數少使檢左女

并申業門東兼左右隨改返報下台延否

者其後申時許自大絕言脚許改系云陣定

延川者然間大宮檢亮來向仍同車到向八

系之次使、尔江列早可改會合由、先是

刑部卿在彼八系江列進來相具侶女并會夜更

漸園各以改家

九二日乙未但馬守未送云左中門留只今夜未可的

伏見由因以會年然看會合何處可到向年又

敢部以石何處年答云今日指漳不待可隨貴

余可參會四系東洞院邊至于刑部以來來

他行之由、其後申刻許備前守敦家胡日

來向云、依但品余下向伏見者又刑部卿

因以來達恩間左中門留并但馬守改消息

云可參伏如何答云只今具此人、可參且可

被到者以中備列刑部以相具向伏見

改品子 侶女相具

別西到到着管經并唱哥依入夜文頭夜宿
廿五日戊寅此晚女房參長谷寺西車二大宮極亮
奇少將共以參詣又國宗親宗季房就前侍
倍任胡長所相送也今日陣定也夜尸大文大
又沒送文一給云是明日可改定文案未也可
見但午時可參者聞兼由一午到參日之
次參做備前守參入先是大文大先左中門啓
設彼大略改議今日可有定事一以參日
大宮大先藤大和言左中門啓設參以春宮
大先左中門啓左京大夫左大弁右兵部侍新
宰相中持參入大宮大吏使翁人弁行家改參

人：參旨次使官人石文書改下參座中大略

各見一新宰相中持云安俞以罷次各定申大宰府言

上大京國明別條心事定次左大弁書之藏
人弁來陣云定一之後人、雙不可罷書者
大文大先沒申定一之由次双弁來陣仰大
宮大先云以良真可補天台座主去上御設
亦内記帳年女和者如何頭弁云大内記罷向
山寺云、下遣石少内記至一少和言六介
不遣石也上御石外記沒作日記可遣石由
一有項及中上御云日記難參次次密
一申云日記不候之時儒弁兼宣命例也

又大弁已有其例者上鄉波答之然者内可
用意由可波示左大弁者頭弁退下曰左大
弁示以由次左大弁着陣申上鄉云如以之
設大弁兼例亦彼之如頭弁申志紀中紀言
为大弁同已單宣命又一家故却解相公同
以單之中上以波作志件子吏不知給志
上鄉波答之件例亦吏不知是以弁所覺已
一定有不波即次以同定欠書一人退
中又退於途中相違頭弁同内紀之身答
云依此子不答殿之殿作之然者大弁可也
宣命者

大宋回羽列 條日本國

當列劫會先差高容源志等兼載日本國通
事儒仲廻及朝達迴端到物色前去至今經
隔歲月未見迴還訪聞得在彼取有本朝
高人劉阮父子（一）說子端歎或本國波還延
久不為發遣須至公文

條具如前事須條

日本國候條到請狀提逐人因高容舟船傳
送外列以憑依法斷遣狀具孫志等示精疾
發遣回帰本列不請留滞體條

先（一）費（二）棟

年陸月

初貳日條

何條狀并定
文詞等能
有長之位
乃擬撰所
幸逢之

權觀察推官推節 推策高

奉議郎簽書節度判官廳公事 范延

朝奉郎通判軍列事 胡山

朝議大夫知軍列事 王止

何條高人王端也

又存問日記人從奕名 府解 涼忠 劉混

又吳洛參來存問日記 府解

中定申之事 甄同 右兵部郎中胡長定中詳涼

忠持參錦倚返條 今遊 二箇度條狀不持

來也但今度條狀之中 依涼忠沂被提劉混子

族者遣問以由於涼忠若無可陣者付他高

容下遣返條狀狀

廿七日庚辰日使來催之今日可設立法勝寺所

塔心柱已別可參會志又別了以東送之若參

法勝寺有可相伴志已終別了以東向相若參

法勝寺東帶先是春之大先上卿 法勝寺別當

自是後參三位中將左京大夫先左兵部郎中

殿上人亦少 金堂南壇上之壇居餐此東西立

柱曳慢為上達部座 西之極小 帷前置大輓一

而其前自總御塔壇上給麻柱工亦登上

上卿愛并迫後 相尋刻限辛二點者時助依

上氣色多時助打之衣別麻經下工支揚声

次立柱柱上西麻次各罷於中汝來吏看別直
祭敬先是別當刑見祭之後退於一臨留入夜而

下
九八日奉已今日依外祀權祭改先是刑尸以示送
之江別波示可卦向八条由回来會并養之殊每
別障改一可詣者已刻祭因先是右大弁在
給改座之者左束門皆障座百使中時个
石同百使之宰相誰祭并養之別當波中
祭仕由你之早可造催者有頂左少弁自
因祭看給改次左大辨祭入次別當祭着
左束門障座頭石中弁入給改又女細言通備

祭入之頭年祀座入左束門一使戊午次中祀
座入外祀門於少屋因着靴此間宰相入立外
祀廳合西底南茅一間北西中女舍指看
廳宰相因着少細言着座愛女舍人弁着
次后上達前懸次中文次取笏目宰相食之
次罷於次向刑尸口宅解脫裝束刑部以相
去向江別帝拙於向八条家之并江別亭之儲饌
入夜席來今日有字依使錢去入相與奇女

九九日壬午之時祭開白殿儕大將脚曹司有臨
筵中又波養酒食殿仰去沐浴之間不能相
達明日可祭者次向上後入夜改來定禰女

房自長谷寺改洛

十一月

一日美末右使來云可參改為請中宇佐使官着也

答云有不着所也今及下催中他人去後聞石

使以僻言不催也三日大文大光致參陣可被

河守佐使進致奉下有給改未刻許向春

日祭使許馬九子之系 誠前司先是春文大光新寄相中時

中着座以人同着右共張德末加着致之

人少着乘后上達部前為器次別當末加

座次舞人陪從着座初獻頭并為人取二獻

中取瓶子舞人配座極上達下如例三獻別

高次后粉饗次立着次四就左京大光次后

飯計五就左大弁舞人下盃於下一次佐排

頭苑殿上以以次舞人陪從配座次敷田座右南

廣底上達部下后哥舞如例以同使少均都盃瓶子

大光日致瓶子然而次川饗鳥助達河津身大均御座身近

俊子殿即隨才次人退書先是別尚次擬參殿之

間召使相示可參御曆奏之由難中障答

乘由一一次御曆奏之由參東之系殿下波坐

次參口着陣問御曆見否申進後由次官人

拓藏人一書東奧座相示御曆奏後由奏

給藏人改來云云御書付内侍所子中稱唯

藏人退去在外祀院小庭作之御曆付日侍不
外祀講唯退去次中退也

二日甲申今日午野祭也身分配安梅宮其事不
害明日臣使來云午野合配上御左中門為至
二日穢氣候由波申外祀令申其由不叙作云
午恭平野左中門指下勤梅之事云申恭
承由一時日祭殿之次使安藤云後捕胡長
中以驅脚報云用食外祀申旨一者仍午
刻汗欲祭午野之間新藏人中云火進家
隆送書狀云不祭午野之祭為奏宣命下
祭者仍沐浴之後祭日定併陣石外祀尋問

宣命書

日記依平卷云教基胡臣不祭也又問云御物
忘云日記存其由平卷云不祭也者次拓也
就書陣願相身宣命書宿身存言由卷云
所書宿幣也次使官人拓苑人云高時東
白中云宣命下奏仍欲卷云只今御湯殿也
了後下令申葉日候者頃同苑人來陣之
御湯殿已一者中著陣端座令首膝安在也
記云宣命書持來閣長押上中曳弁披
一返授日記云取之退去少遲中祀座也
場殿目藏人云書來中持帛日記不持宣命書
授苑人之奏給奏覽一返授云御覽也中稱

唯改着陣座內記置若退去次使官人拓使

新中細云 着鈕笏就腰裏中授宣命書使退去次

子侍從 下內記給若一 次銀座下史同云年野分配雅

平答云右少辨難為分配并今日依為次日初

難罷着之由不波中也仍祐俊宿祿令申教

下作云左少并心施後御物云云然者觸案因

於及并可示可祭仕於御襪後後者使他人初

何難之有年左少并兼由已罷於一者中

祭年野先是左少并所祭也又因仍棄奉祭

五中先洗年靴御幣殿奉幣

先四度奉拜又四度次給若日一還

送之 一着南屋 東才一同 并着 日才 二 公事 大略

如例夷燭中記退於一

八日庚寅早且送書於願并云今日下罷向仁和寺

和定日期初可坐只今下波來向者共使來云

自內未波罷於者辰刻新相具并發行扣車

於少將宅門拓棄并大將離入舞人依期日遠也

於大宮亮者依祭消清水今日不來也先祭人

御房中取之回波後酒吾菓子次詣別當僧

正房 寺中 又波後酒食次及來刻向寶藏

前敷帖 行禪僧都末會北方安憐 先取於在南藏先度來用

厨子二足檢知以日暮圖為月僧正并

中討退於組陣僧正云今夜欲後以御寺邊

可設儲陽也設者云然者下向恩依鳴澗房
者相見子共向鳴澗房恩給儲食并湯沐浴
之後就寢

九日辛酉早欲向寶苑之處恩給麥食以石久

天亮未向相與仍一人已刻向寶藏僧正僧都設食

以外卿寺僧侶為見物每來舍更取抄禱度

不同厨子未勘合目錄或合未見了同日京及

中仍各皆取納此倉加封一或否向因堂院拜見

一後向書倉令聞之少取抄法文俗書之

或多朽損或多紛失然而又依日暮凡令

取量加封衛臨衛思却也

十二日甲午殿下不例卿坐云一仍已別參殿大將

新中紀言設奈舍自此卯刻半身不令動絡已

別雖直令成餘氣猶漸坐云一晚頭退也

十三日乙未朔間雨下大光祐後來云設補大將

別當持東室未刻刻了以來向依頻相未送也

去向江別門下加車相示云然去只今可設舍

八奈亭欲許諾已一向八奈亭江別相與

遊子并儲饌入夜瑞浴之次若別相若南

自室町東自大君町此水屋若別待不夜宿

為違蒞分也

十七日乙未天陰石使來權云今日可有陣定

上卿春官大夫者中令申云依有不号不依
祭仕者然同而脚滂池未许右少年送吉
状云今日陣定令申障由云是猶大事也
相扶可祭仕由依有御氣逆去答云以日來
雖非室病目眩平振已非尋常仍令中可号
之由也然而依有以仰相扶不号可祭仕由
若有事身可恪達名中刻東帶先祭殿
邊見祭之次宣之自内改律云先不申故
障而今度令申其由定非虛証欲若彼不
祭者陣定可延引欲去令尸今度設催猶不
祭仕者可罷延須去申云依顯可号中

依雖令申其由依室催依可祭仕依也志其
次申之如兼志今日基清定也奉帶敬拜
之日依平律之今日雖定一定不被行有向
事之有平律申之上卿定身先例依欲
祭内大官大夫春官大夫治尸以新中細言
大夫控大夫 在大弁設着座在大將着端座設
追祭
改直宣命單間也春官大夫官人百文云
基清罪 各以見下文之至平許之程在大將改
奏宣命單返給日記設後奠座仍以文云
奉大將大夫大夫設尔之律劫文未極多只
使大弁讀上可改定尸欲去仍人、不季

見授在大弁讀上今夜追却文未之時耳目
上高之伴最名式至統流而散香之日不刑
罰不預攝惡之事其其憚如何雖改定尸
狀設行日名何事之有年又可依先例歟
人之設申之伴事其身至可有事之但大
外記不參之難却申例本改使官人身
兼此一事伴家年罷去之者至奇使指他職
有右女奇基德參入奧座春宮大先令奏
此由中二症人之先可清奏用之後改來之依座
奏大之大夫次
上達部相議并不尋先例名又令奏之依
大外記不候忽難尋先例候書上達了志

可令中有疑由也者改亦為御使參殿奏御
返事之後改來陣之若有事疑并先例
不悞去後日可定了者人退去干時而下
十八日庚子敕御消息云奏奉幣宣命清書上
御返給宣命之後書月華陰明門亦參而八
省例也而而儀自陣參而八省之中有或日就
如何又今日有書行況有改之倚欽中中之
返給宣命之後率上官亦自月華陰明候門
亦改而八省之中所見給也又或說彼陣座
也看只今可參候去其後參殿之後詢長谷

法印脚許次退出

十一日美印送師前一前出帳登守云後

丑節不 高送十二 年加折

敷 者史生或行不勤也又送朝餉右右長湯皆新宰

制約二十走 使月我保相中乃五節不 右長湯皆丑正宰相中將十定字 於節 阿波

良細送去状之大殿脚消息也未到可參中宮

脚方可着直衣看示 永由一 次又自奔許示

送回甄仍申 別許看別直衣乘車豐留右

刑甲江家門下尔舍若各門去可波因道忘答

云云夜浪門早且所罷也而自右女奔許

示之有身者可參儀也者振者中車下自中

門款參及脚方丑節臺祭上同也仍向南殿

式全先
例信儀
三儀之

自檀子竊脚前儀殿下傍脚簾令儀給右大

將春宮大先右大將右大乃左門皆等自端

迴后北上西面此西東上祭儀臺等北儀廣底

西西南上 儀在臺末上頻波催之間令申云今

人不罷身人不儀志殿下宣云定實可罷看

看下仁若皆上一之後令至扇有頂又取次

身知一 次參及脚方殿上人群立細殿邊中

見座人未看仍參殿脚直慮有頂殿下令參

及脚方人 因參右大將春宮大吏右大乃中

新中印音右出 門皆別當右長湯皆宰相中拍

公安但儀可奉新 之儀中將參看西双波右看依座

使散置返石着殿上人亦十餘人許先有盃酒已及

測解朗綠唱哥又有醉舞事夜半子一退也

廿二日甲辰今日節會也仍束帶有大奠皆申刻恭心

殿下本自令喉內給仍恭御宿可之處御坐中

宮御方云左大將別當波帳先是大夫大夫

左京大夫波立陣帳漸及衛黑人一參陣石大弁

大夫先新中領言右中門帶別當左京大夫右兵衛督頭弁乘陣就大

宮大夫先御座後奧座仰四弁一退云以大

大夫史既座着端座石外記被回外任卷帳

否并施司具不外記令申帳由退書持卷外

任卷入宮波覽後使頭弁改卷返給之後外

記一以次大宮大夫於陣後石外記押箭紙更改改

着次人々教政門看外弁自鳥曾司乃先少色者大夫控

但中將外弁上御右大將石外記被回大外舍人式

中陣正口你列本帳否事申皆帳由一以開門以有石

上遠部列遮中四弁作教后次再拜次謝酒次

一、看堂上今日依物忘各御書儀上遠部除大

宮大夫右大右左大將左京大夫之外應陣後仁

壽永香殿本向五節前先右兵衛督五節前各有臨

時容次、儀如常殿下坐三鼓之後中依上氣也起

座如自軒廊茅二石南仍本兼明門東廊

立櫃上使在兵衛宿人石身大哥人亦令你於永

女忌年朔
乃近卒猶
緣不保也
人依未
可隨節
直若

安門過祀一節聲之後可祭者哥笛一曲次又
祭東去人兼明門日列立又祀一節了后高舞
臺嬰先子有頂日豎來去有召由隨祭堂上
內豎下小忌大盤之月大宮格大先不祀座下
大盤下後更祀座豐立令下元子倚居人可
恠之依祭議不足日并波示座中云小忌祭議
所勒座役也而祿所如何教下於藤中令聞計
示給云何中_之有年仍以別當為宣令使
以寄相中將為祿所中_一夜刻退也
九日乙巳欲向八祭之間有依前若列八祭綉
川仍成期約先向六祭之路翠相尋江列相

示云今日可坐八祭然者深向六祭過避之祭令
去若云今日列使誰也示云早可渡坐去即祀向
其後已臨昏累江列若使右無河尉宗範相示
云右河原相待臨陽改之間日景已暮至今能
祭無益歟但稍可祭歟云日暮無益可別後
會去食後入夜改

九日丙午欲祭之間江列使史大先延乃云昨日不食
乞遺根之今日女下會合去中若云今日可祭敬過
若列又定祭敬過歟決祭敬令中見祭波作也云
暫是良久之後有召祭西去指之後刑戶以相若
而江列同誘川而刑戶以八祭亭江列備饌入

夜退也

九五日丁未今日臨時祭試樂也未刻先祭殿左大
將大官控文先之位中將波祭舍有項殿下令
祭口給人同祭御共祀儀殿上大夫大夫左右
又將別當左兵出待新宰相中將祭入西列
出御頭弁右殿上中右由左殿下以下進着
以前殿上人右儀壁外仍子義人令申云兵了
少補祭後祭後白地羅布今不祭儀仍御
琴可勒仕人不儀志殿下令儀上進部座儀
脚氣色波下云兵今可仕琴之人不儀以
博定令仕御琴以系方右陪設役下令仕笛志

藏人又申之令中未仕之由者然同律後祭入拜
人陪從進之竹臺下之後波下二舞

經安
宗信

退也

九七日己酉臨時祭也申障不祭密、祭皇居之也
此舍見物忘臨昏思不見一退出入夜內堂
東云下祭田志相投可骨下祭仕之由令由
次并送消息云早可祭入脚氣延儀若衣列祭
入祭人陪從波祭列之左東門陣中而使立所
下鹿捐之而使不下鹿志奇怪下也依入夜
文迴北祭殿上殿下上進部殿上人少、祀儀有
朗詠聲中着奧座依右大臣波尔中勸益

依政
使者

下鹿

皆至小谷及割醉雜蔬云每敬子刻波始神樂暖之
事沈

廿八日庚戌今日日有女御、惟之御着袴也一日依後

亦下祭由臨皆祭門女御、坐簾景殿放書西面席

倚此后饗南上對座未后殿上人餐頓以沈席春宮大先左大將治了口左

大奇新宰相中均看座之上後坐以上遠於下服首子有項

還御其後供帳又御茶物相陪胎寄次始座子已

一羅布

廿九日辛亥亦去右大奇人丈以一兩日在六条亭仍

為王不似款向之慶利了口未送下起彼八条亭

由卷云今日御有不見之子款向六条志又示

云款參六條志年未刻許拓案前馬兩永清又

向刑了口川下因案向六条亭有項其後向治戶

卿主生令揚幕令生太刑了宅祭神眼持束

但家主不致束會波侍外祀大丈視基亭自

在也令調食了、入夜改束

卅日壬子雨下申刻東帶祭御堂御八條大門家

無上進車仍迴車向大町端自定回宗相具女時開殿

下已祭御、堂由祭入大宮大丈右大將新中御言

左串門帶大宮檢大丈別當左大赤之位中均又苑

口殿之人四人入夜事沈誨師遣教下退給

誨師遣 教律師

十二月

一日庚子頭弁右又弁來向中刻許東帶詣大夫大
吏立御門亭明日可波初渡之仍為先風流一
來之由頃日波示一故也次參御堂自以前敘
下參給新中仍舊別當之位中仍波衆之義行後
一問之間也大夫指大夫左大弁殿上人亦衆入衣地
尸託谷以退也

二日甲寅未刻參殿右大弁佇立中門相示云殿
下已令波高藏殿給去仍欲退也之間仍綱來
云御消息云只今衆子職殿過之禮也參御堂
王早可衆之昂參御堂先是三位中為參南庇

維后饗饌人之不致看次追部以新中仍舊大夫指
大夫別當右兵中督春官指大夫殿上人七八人衆
着朝襪一夕請散花仍通先散花次僧綱以
下次花籠新持次上達部次殿上人次諸大夫
二迎之後僧侶着座二迎不及及衝思辭說一平仍
道以後密之向大町寺先走回宗來而返遣換掃毛車持
來布衣烏帽子仍解脫束帶吏着布衣回宗
卿羞小饒入夜改來乃見新弁也前大或徑年送山衣
物具亦是不盡也

三日乙卯左大弁來向去波仍幸賞之次可波優
許不持勸賞之由下中殿下者豫許讚後願

楠木仕仍示送并許可之在夫奇以日幸依不
奈殿不堪之由午刻相具親宗而六系晚頭攻
來自并許有消息之殿作之今日不奈脚堂并
殿戶如何柝上達部多不可奈以幸而夫死穢
人依奉賀奈奈脚襪之極思食如何名中令中
云今日目眩不能仕之由所令中也柝賀奈奈
并脚襪供奉之人不設免女穢之由所兼也然而
定不奈社以并不同些欲是依子廣為不關事
不設免并神明設優志在但上達戶令中觸穢
穢設實你如何云

四日丙辰天晴晚路而灑今日春日仍幸也密一為

見物懸不露於車拓奈前馬脚并少將立朱卷丑
奈邊武人之穢立可此武者更立六奈南邊辰刻
有行幸殿下脚車次去一所許有武者其人又節
相并丑六十人是氣家節等云此外指戶不受
今日依為忘日雖不須他仍依殿下脚氣延供奉
佛經晚以之塔下奈脚堂八海印式說今日脚堂
請下早也下向奈良僧侶云早可始云者仍午
刻奈脚堂上達部一人不奈然則先向大所尋未到
聞衆鐘奈脚堂大苑以備後前司奈會夕達之間
源中細言設奈溝一有行香依上達部不足諸
大吏四人立加已及衛思設之奈亭東向臨而

醍醐

所舉之井子儒類舉律師弟子
國衆之先也西席兼食

奉供奉河冰池之尊法華

經絡經河冰池經心經也一給布施綿四布

五日丁巳風氣慘烈為見六條遠近并吏可為午刻

許向行先是親宗兩向也晚頭改來七刻許還

脚云

七日己未午刻參殿左大為設參舍有陸陸子復

殿之同新中約言波送消息之假此迫邊白地

來波辛左未門暫波坐又刑尸以所來會也仍殿

下尼參之後役兩未時許向但馬塚川宅有

管經子春宮檢大夫去文檢亮會合深更改

云

八日庚申石使來之可參改又可參不堪定者若若云

何改平但宰相參否如何石使之隨亦可催申

宰相諸回文亦可罷下由兼之者作之宰相參

否擬可來若又不可不堪定者大宮檢大夫不波

參者相扶不勞可參可若其參否者有項石

使來之今日宰相不波參明日可參改日大殿

波作下之大宮檢大夫雖波參橋一參陣云午

若云明日可參改今日大文檢大夫波參陣云

中若云卿有不陣不可參任者次向六條亭晚及

改來

九日辛酉己刻參日為若改也先參殿使惟信中

先奉御命云只今有風寒雅相逢早可奉內
晚以可奉內給云、別當奉會入北面一平子
右大弁奉內中看左衛門陣有頂別當奉着
次五少弁源少紀吉自四右着即物忌、有改
奉內退却、一次向大町亭自是後在指、仍不注寫
十一日天衣已別許願弁來談之間然中兵衛尉源澄
來云柳有可中事看振守聞之相示云自
然中只今却刀來申云云月十九日守己年去
看可罷向儀狀不知可為儀看答云道理者
可波下向也然而深雪之慢事難計之難下
向欲且也、立令申殿下隨款可波下向欲看

願弁志、一、次年刻奉殿長州云此改可儀不
例御進殿下自曰令也給、一、但只今指、不、
坐、一、看見奉不進退也、
十一日乙丑積雪之才辰刻許刑、口、來而清川八
案然而為申、然申、後家中請殿御使事、禱
而不外已刻奉殿見奉之次申、然申、御被云
自宮而波作、計、仍前欲遣也者、未刻退也、
亥刻許願弁送書狀云明後日可定申內宗、
御八誨、一、弁看左中弁、可兼仍若有故障
看左少弁、役看令、取、四、
十四日丙寅、己年刻奉內儀、左中弁、儀、也、是

舊四城有班前可申南之故也有頃左系及
參着次正使申時次更戶中并左系及入
省廳有政右大并左中并戶退出
十五日丁卯自大宮之今夜下參御佛名者答之
御有不定申戶下參仕門若早參去
申刻許左中門檢佐仍家送書狀之敬御消
息之右大長子僧左中門依死去而右大長子
字治殿御養子之儀者下有御眼致法家不
請養傍觀眼云為之如何者令申云只今可
令參略之由不被申也者其後參殿相逢仍
衆之養傍觀眼做了世回為已無一定但

師兼宰相右大臣率去之時定波一定次令吾答云
殿下思食云之件宰相事有少法不令着
眼仍使頭并申因給已者次令仲實申
見參并可定申因宗与御八誦戶之由一
波伴水之法浴之間不能相逢早可參門去
次波伴云服之戶有不審可身聞也然而依
有師兼宰相時例不可着服但依雅懸心
令申門一又令申云內御物忌之由兼之僧
右并日將奏聞之後令獻之儀即伴云早可
奏聞去其後可參門也申云云然候了也
次參陣左中并送肩胡長參舍申回之陰

陽寮并大略何日許并答云陰陽寮所候也
大畧元一日許可宜由不申候也志中使官人招
織事新苑人廣細來陣令申云田宗奇御八海
有元一日宜由陰陽寮不令中也仍以此日可令
劫中候候奏達之後改來云以元一日可令劫中
者又令申云如兼者懷覺給二會講師依亦勞
候不遂一會之間改請明突然則今夜明矣
可仕候候候云明矣卒得田宗奇請者也仍
今夜可仕者次看陣令置昧安招在中并云
可令劫中日時者次在中并令劫日時持素
投兩置之座前目并云可改候候候候候

次史入文出於草持素置座前置硯於宰相
座去一令招匡房之著宰相座中目之書如
去年定文者改清宗苑而評職苑后山与
云組奈御堂御八海只可請候并云職猶可
可申答云令奏給下罷載定文候者仍看招
藏人中云宗苑惟兼許中職罷苑由迫曾
可候法成寺八海也今夜可罷入定文候并云
已去職者也閑請之時可令請補者次隨相
示書定文一取副而候氣也中目之并指
記持素置而若并中置而取之暫持并候
座後披見奏之候有懸取下在草文書入日時劫

文定文士使官人拓藏人此同并祀座退去依脚物忌

藏人就膝寝中授之云奏给使侍中奏之藏人奏闻可持

未置筥於長押云御覽云云退去次右并

看膝寝给筥云可致口覺并膝唯退去此後

作立陣願之同并致来未中叙一由中若

云半可致下有并膝唯云筥可返给次答云

可给者酒後座下也然而他人不次復座石史見之上通巨所示之流小

庭中目之使膝唯就膝寝中给文云酒下筥

取之退书之次倚宰相座取砚筥书一以

这房持来精奏中问之物故巨多如何并云

范例服也但至未敷淫減定服也者中云可

致内覽并奏着次向左兵束陣予皆可胡也仍中

季房相具布物束后留雜是二人夜宿

十六日戊辰刻先着直夜参殿御后不久大吏

左大將别當右兵束留波参舍中使为房就

中次右参藤中少時左兵束陣相侍兵束留波

食省官人代申刻束带参陣今通上由先内府大吏

大吏查原府皆伴年類不儲云右大將者

官大吏左大右左束門皆别當左兵束留左系

大吏左大右右若汤皆参着西别藏人束石

口大后石外祀波伴筥文可候由外祀流

唯退去良久不参使官人波濯之度外祀

書

如棗中云款罷入莒亭物依石版合款御前
版一仍令改書版之間進一版也者凡府設作
云早可令催者其後頓離被催已及昏思
外祀之人捧茗入立軒廊南進如例次凡大臣
既座經小進入軒廊東才二間設倚以下一
徑直端放煙上經軒廊才二間進階下列立
弓構殿大臣南面東面 祀者西面北上列立
場舍柱外參議東上北面列立外祀列立南
殿面進次凡府設屏次大臣次被進之
口府設者 戶西間設指他人各北 次才一外祀斜進
御前進立 跪后大臣言御前捧茗大臣言捧茗而設取茗外

祀被指退去次大臣言設指人、若指被奉御
前次右大將以下參殿上次者御前座左大將相侍
亦固座不 次殿下依御氣也既座令着因座次凡
設屏者也 大臣又依殿下御傳宣設着因座次設始除目
院宮御申文可身狀左各設 大宮大夫設奉
口過身左大身讓之右共滿傳書定文但山隴
帳兼後 有事身不讀不差 次設定深波帳
一象時許除目一依明日猶為御物忌版者
十七日巳心時、雨下已別參御宿不別當參令殿
下令昇給了看雙版之間令給仍見參之後
改宿而之次倚大宮大夫御宿而
是左承門曾設給
弘設殿北東西之左

大將改帳北面春官大夫改帳右春官大夫改帳
一寢之後申刻東帶府備參陣兩刻但初日

有片口府片外記改帳作舊文之事今日西候上達

細言改之以下片楊程門進倚下神改軍南殿良

筋經柱外今日改取舊一上達神右大將春大夫

不波況一人自敬上恭如初改定受領切遇

波讀書羽帳行房之間左系大夫是合文書右

兵求習書定文但出受繩庸惣返拙口今

年上鄉密波示中云可書調庸飲中答厚

云可書劫濟用逢帳飲者上鄉大細言相示

令書直一業之主計察注進受調庸惣返

抄由充奇恠也可改帳然然而隨直令書直不

波奏也依除目一不改定也四先是今改下頭

申文不擇上不書秋除目定文中帳座間

波問清書誰可動也中申云來可仕後志

子刻許批筆內大臣入大同并成轉亦改

啟上達下如例迴后御濟子前波問除目條

教人退書一巾卷之入書加入成軒投小板教

外記給之徑南遮着候不外記置除目於座

前送去次別當來着第立大盛次別當欲清出

之間石使拓立別當改來云欲帳清出之文

左兵求習申可帳由如何答云可在御心志別

當退出在兵部待來者相教令右黃紙別紙
折身或印石皆書一印入管給外祀先是啟下設
印清書不令外祀退立中祀座祭壇殿拓花
人奏覽返給外祀看議本外祀置管文使
宰相書下名二通以紙卷卷式了百兵了百上令
外祀封下名抹上中執筆加封封一入管
并成后外祀給之云后名未令後外祀至一大
間上卷紙同封成軒下待祭執筆御許者外祀
成軒加封禱唯取加規去一次四罷出

十九日奉末 兩昨日右大寺相示之十九日
有對策事來訪朱雀門邊平中約諾已

已刻右大寺來云只今罷向者門也有頂下白
者午刻許向朱雀門定之治了也改回封車於
左大寺回來右大寺來車下云因以博士來
來向燈下相許者其後良久聞題去回頭祭
來之由人心記致次秀老下車入門中一次退改之
次祭殿令申見祭之變改作云沐浴之間不
能相違者次白近來違改來今日啟下像上
漸心地了令籠法性寺
北日士申積書四寸許四望殿然江州示送去
今日密之不會合若及八條亭者答去雖有
思儀從難叶進退惟谷志間弁弁亮來忽

乘彼車如之東馬凡進相達若列之處若列
已來逢仍相識先卦朱荏院下車於拍殿智
見一沃白八乘亭毗智沃白刑了八乘亭先
是印而來向已儲食物終日遊()入夜改()
九一日美西今日圓宗与浙八濤始也午刻出
門戶未刻着因宗与先是沃日并逐房泰
入又左系大吏入依事遵()泰宮御房申刻少
鐘式門障山陣佩個怪過但依地溫潤不着欲上達却沃有音樂
及食席人少之上依夜之之例直而着堂也
有衆僧前衆僧泰上依兩自合堂理上沃衆人逐
誦經師()案輿泰上沃堂童子着座依西散
堂上
沃有舞左右各一曲以同泰文大吏泰入沃講了

有以音

長座邊徑之仍於戶外有行音沃夕座了
德會
依人少堂童子立如
退也

七之日乙亥相加賀裝一水未刻泰因宗寺并泰
入上達却不被泰然而依日漸暮令始相誦然
間春又控大吏泰入敬上人一兩泰有以道一巡
不具尤不健也臨智改來并云藏人并示
送云羽法博士對回之事明日必可仍由天氣
暖者但汝御等介者可波伴他人云()者
九四日丙子未刻泰因宗寺先是右大系泰入并不
泰又堂堂子終一人泰云()以和泉前日宗基
寺外祀一人為堂堂子成事()一後達不
下之盡但講之終頭持并泰令相身并不

泰由蒼云九中舟明... 同之事今日延引
然看明日九中舟定泰日欽今日日荷前云

廿五日丁丑年 ○泰法性寺定泰了 治甲辰前大武早
經年泰會

以選中... 評泰因宗寺九中舟泰入春

文大吏在宗大先泰入有行香了 敬上人本
立加主 仍香

後別當泰入今日日中文御以名云之仍泰

中文家所御以若選也

年列丙今夜半殿下自法性寺今不御云

廿六日戌寅不出也別 ○舟示送心地俄相遠

廿七日己卯已刻許泰殿見泰之後後刑尸口消是

由仍駛向... 今後願... 更取來

向八条先是治部口改來向飲食湯治備會

功來蹴口倍清尋來... 自殿有治物等類

三条... 下襲表袴表備一疋
加裳 備之
新長 疋 合申忍信願

由

廿八日庚辰年別評卷... 向六条亭 親系進以 向

源中細言 ○為坊中可學也右畧不使也偏

督取來

廿九日辛巳年別卷改 ○泰殿大吏 系殿大吏
系相老青 為急差作處云

仲信忍 忍 房上總 忍 華文也但不着南

不無如諸國帳也

卅日壬午今日... 開白殿可有中宮行啓賀殿定

者年刻条入之是别番条入又隆陽師未条
入但今日係為之春以後波官御甚日不波
定云之仍便為房致作云今日是史門早可
罷也者登時退也一以倚洞院并口為教
堂毗沙門真言书姬君也

[Faint bleed-through text from the reverse side of the page]

