

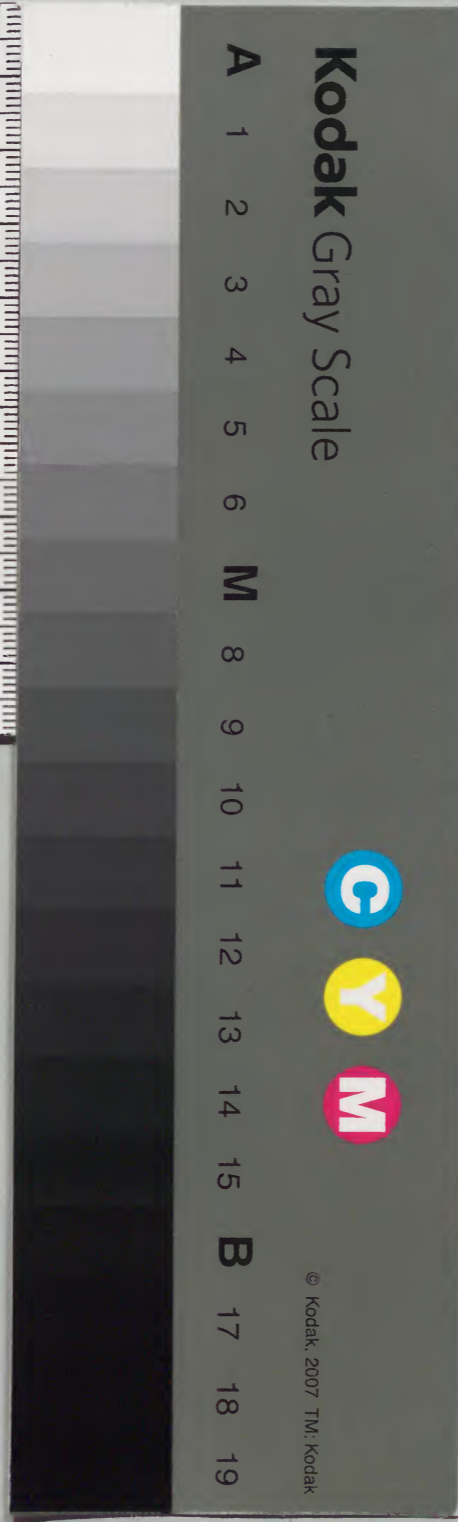
玉海

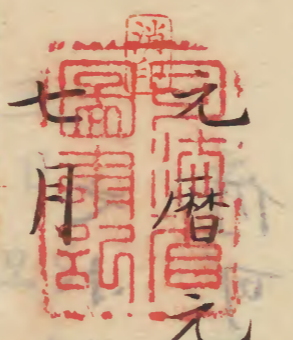
卷拾壹下

| | | |
|-------|------|-----|
| 太政官文庫 | | |
| 和 | 一〇五九 | 冊架函 |
| 書 | 二〇六六 | 冊架函 |
| 門 | 六八 | 冊架函 |

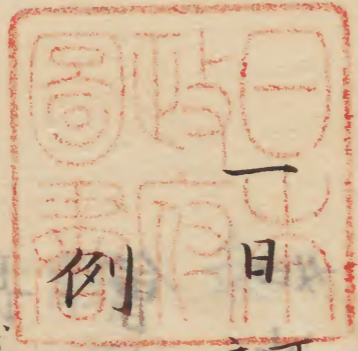
| | | |
|------|------|----|
| 内閣文庫 | | |
| 和 | 一〇五九 | 類 |
| 書 | 七八 | 冊架 |
| | 二一 | 函架 |

| | | |
|------|-----|-------|
| 内閣文庫 | | |
| 番號 | 和 | 11059 |
| 冊數 | 68 | (42) |
| 函號 | 161 | 106 |





元禧元年 秋之制一式畢未廿日何百聖幸



一日 亥丁 晴念誦如昨先是神宗奉書心經如



二日 子戊 晴法皇去夜幸鳥羽故院御國忌以
後還御八条殿又有百日御讀經結願之
例

人申狀 實房忠親 左府并余申狀光雅朝
長方等也

臣注別紙令持之。實房申可被行之由。
大略不重劔璽之趣也。神慮難測。可恐之。
忠親長方申可被待劔璽歸來之由。其中
長方申子細大都同愚案。此事初被大掌
會事之次。余依申出被問人。處各申狀
如此。左大臣被申不
可被劔璽之由其上院近臣如奉經
之小人等皆以存可有御即位之由之。
仍可被行之儀一定畢。來廿日可有遷幸

云々

三日己丑晴。自今朝大將有病氣。仍來廿日行
幸不可參內之由。以書札觸摸政。又大將
觸頭。弁又以國行令參院。便冥之時。可披
露之由。示定長初度行幸。遷御之禮也。凡
大將障之間。尤可參仕。而所惱有限。仍不
參入。尤有恐事歟。

四日庚寅晴。為藏人少輔親經奉行。

件人為行
幸奉行職

事_云大将相杖所勞可參行幸之由有
其仰然而申不堪參入進狀畢

五日_辛晴昨今物忌也大將所勞雖有少減
猶不及出仕仍不奏仕行幸此日當今遷
幸大内來廿八日依可有即位所遷御也
每劔室行幸之例始于今度可謂希代之
珍事欽其間儀式可尋記之依物忌不參
御堂欽

七日_癸晴御幸法勝寺御八講結願也搦政
被立行香_云而之間已忽紛失網所申

云加以可作_云滿座解願_云又堂童
子之間少將成定与定長口論_云

八日_甲晴傳聞伊賀伊勢國人等謀叛軍_云
伊賀國者大内冠者源氏知行_云仍下

遣郎從等令居住國中而昨日辰刻家繼

法師_{平家郎從号平}為大將軍大内郎從

_{田入道是也}

等志伐取畢又伊勢國信兼和泉已下切侍也

塞鈴鹿山同謀叛畢云因此事院中物

忌取喻無初冬經作色只今事可出來之

趣也云凡不能尤右世間也可彈指云

此日寂勝光院御八講奉行右中并行隆

泥云又御幸忽停止之間堂童子闕

如預法師取花苞

九日乙未晴大外記頼業語云去月廿九日

有御即位日時定今月廿六日為撰政忌

日此糸可憚哉否以頭并光雅朝臣被問

尤大臣大臣被候陳座大臣被申不可有憚之由

仍廿六日之由被仰下畢而去云日頼業

參殿下乍恐忌日御出仕尤可有其憚之

由申入畢仍忽台頭并被仰下可改勘之

由然而事躰不穩仍内云可摺改本勘文

摺六日可作八字云之由被仰下畢云此事希

代珍事也忌日之祭被問尤府是不當其一也尤府又申不可憚之狀不當其二也所被下官外記之文書有譏改易者常憤也竊摺改之祭未曾有是不當其三也万事以之可察可彈指云此次穎業所談說甚多故俊憲入道密語云此君者指今之法偏晉惠帝也八王之執權敢不可相違云其語如指掌誠是聖人格言也

十三日己亥此日有除日被補御即位成功之

輦云先任之後可獻功云

十四日庚子故女院御盆供奉拜送御堂放殿

并母儀等盆供不持來直送畢尤不

敵云今朝為物忌之間晴察不可取人

之由時向畢云後日台親行加勘發畢

所陳如此不足言

十八日甲辰晴多武峯恠異御墓鳴物忌也泰

十山府君祭如例

十九日^乙御即位之間右近府成功事年預

少將實明朝臣雖示預并返事不足言^之

仍大將以書札遣光雅朝臣許畢

廿日^丙晴故御匣殿忌日也為修少佛事向

堂事畢歸家傳聞昨日伊賀伊勢謀叛之

輩出逢近江國与官兵合戰官軍得理賊

從退散為宗者伐取畢^之天下大慶何

事如之哉頭弁返事到來子细分明仍大

將仰廳 九畢

廿一日^丁傳聞謀叛大將軍平田入道^{家継法師}

被梟首畢其外两三人為大將軍者被伐

畢^之忠清法師家資等藏山畢^之又

官軍之内大依^し木冠者^{不知}被伐畢^之

官兵之死者及数百^之

廿二日^戊晴炎旱之愁都鄙充滿^之一切

無御訃沙汰無用途之上無歎國損令人
之故云可悲、問御即位吉時於賴
業申令申默云今夜追大將物氣畢
明曉依欠日也

廿四日庚戌晴定能卿來中將正下事中院不

存必可成就之由為計御氣色之躰所申
也而無益云不快之糸爰而無疑欽今

夜御即位叙位也此日光明院領六条坊
門東洞

院地十五戶生進院其狀仰光長尋光令
合書之家令加署狀

也此事起者故寺法印知行彼堂之時其

乳母子式部大夫敦親允得件地造作居

住而余傳領之後猶以無相違令居住而

件男祢私領之由進院、即幸其地御歷

覽之後賜女房丹後已以令造作云而

文書聞食在撰政許之由以女房冷泉殿

行女房法皇子撰政
交構之間為媒云
被尋仰被申件地為

右大臣領仍無文書之由云此由密
件女房告余非院宣也仍余即以件女房彼地
子細如此敦親祢私領不足言若有御要
可進也於文書那絕卿雖申可沙汰与之
由空過早不知在所然而不可依文書有
無傳領次第顯然也申無異伐之由仰云
敦親申狀不可說一抑為堂領之由雖
不便思食猶有御要若令進者返可為

廿五日辛亥天晴昨今物忌也披見聞書實宗

叙從二位兼光超隆房叙從三位過分之
恩也隆房者法皇第一之近臣泰經之智
也兼光法皇無雙之寵女丹後之智論其
推成泰經猶不及丹列叙忠良叙正三位
中將不被許正下勿論叙

廿六日壬子晴傳聞隆房事泰經泣愁申仍叙

三位可在兼光上之由更被仰下之朝
務輕以之可察自元依何過怠隆房卿
被超越兼光哉若有過夫可被越者又不
可及追叙凡此事忽三品之条驚耳目者
欽云大事云少事可彈指之世也可悲
入夜大風有雨氣欽聊有他事

廿八日

甲寅 御忌日

晴此日有即位事依治曆

四年例於大政官正广被行之抑相待劔

至歸來可被遂行即位哉否豫被問人之

依基通撰政及經宗九大臣等申不備劔至踐天子

之位異城雖有例我朝曾每蹤然而依殿

慮并議者等不知天意不測神慮所被行

只以目耳

已刻大将着束帶

螺鈿劔平胡籙 參内随
相共靴

身裝束垂袴壺胡籙也延久久事保之撰

政開白等隨身皆如此各被着螺鈿劔也

云撰政云將軍其儀可同仍追被例也而
或人云久壽當時入道開白為納中納言
中將供奉隨身狩胡籙云猶可依主人
胡籙人然者大將隨身猶可著狩胡籙云
此糸一旦雖可然重迴愚案禁中警固及
云中行幸之時大將雖帶平胡籙隨身壺
是依例也於此行幸撰政及大將隨身者
狩胡籙例未見又當時之見目壺胡籙岳

袴尤穩便也仍不用狩胡籙也亥刻大將

歸末語云未一點行幸官廳公卿前行實房

螺 籙 差 靴 定 能 平 胡 籙 着 靴 類
實 蔣 繪 劍 淺 履 茶 通 壺 胡 籙 之 撰 政 螺

鈿 釵 隨 身 如 大 將 也 入 自 官 東 門 於 門 內 立 代 如

例 此 事 見 治 曆 御 記 列 立 幙 外 公 卿 立 西 上 北 面 右

大 將 立 幙 門 外 西 頭 東 面 寄 御 輿 於 彼 房

東 才 五 門 下 御 之 時 告 警 蹕 是 又 治 曆 例

也 即 位 吉 時 申 二 點 須 彼 尅 限 以 前 可 弁

備堂上堂下諸儀也而吉時至之後始著
御礼服吉侍以前可著御也其後渡御高御座仍吉
時頗相違其後更内弁着幄侍從等參上
之因之万事懈怠大将依足所勞不待
還御早出畢之還御可仰御網哉否不
重而治曆直記云於東門内仰御網云
内之条不重而兵衛陳在件門内之仍
於内被仰之条尤可然於兵衛陳前仰御

網為故實之故也定能御成不重問大将

答此由退出畢之由所語也

内弁左大臣仁安治承今度并二今度勤仕之未曾聞例也

外弁

大納言定房良通中納言兼房實宗宣余使參議

通親經房兼光

堂上侍從

左親王左宰相中将兼通親

侍從代

前越後守宗親朝臣

少納言

重綱

右親王代

右兵衛督隆房卿

侍從代

關如家俊盛定等朝臣吉切

少納言

有家

典儀

少納言朝房

大將代

右高佐朝臣

廿九日卯晝間天頗陰微雨下即止畢

八月

一日丁巳晴未尅頭中將通資朝臣送書於大

將許云明日二日

可有還幸里內可供奉

者院御氣色云昨日御教書也

右足有恙不能騎馬云

仍申其由畢柳伴人去年送禮上所云謹

上右大將殿

云依忌禮節送遣畢而今

書進上字畢已伏理欵傳聞御即位右方

殿上侍從盛定朝臣兼日進領仗前日解

退遂以不恭法皇六借給其罪何様可被
行哉之由被仰撰政之云早可在勅定之
由而於院人非人等集居評定云可及贖
銅欵云云盛定其身為雲客除籍之外不
可及他事欵君時而迷少事况重事哉國
家之敗乱宜哉云或人云鎮西多与平
氏畢於安藝國与官軍云川六ヶ度合戦
每度平氏得理云

三日己未時及晚雨下大夫史隆職来詔云御
即位之間雜事偏成功也諸國之勤无一
塵云云又云去一日被行釋其正廳高仰
座以西懸廟像以西廳為都堂如例是師
尚申状云云頼業頌云装高御座之所懸
廟之余有禁忌以西廳為廟堂打幄可用
都堂云云然而被用師尚申状畢云云隆
職云幄余雖有例近代幄柱甚短難立高

座不可叶又高御座傍懸廟像有悻猶以
都堂為廟堂以南門用都堂可宜云如
聞者三人意趣分是非未并

六日^{壬戌}時恭茂來問天變事法皇御慎殊重
所謂白衣會必可有奎星与歲星相
犯云又諾占之間事其尤高丁貴
午剋源中納言來數剋言談語云去比
賴朝可還納言之由推举付叅經申上

定有不快事欵為忠又云明日可有
除書九郎可任官有今夜依方違向大將
亭

八日^{甲子}晴及晚向堂先是沐浴之後請佛嚴
聖人受戒恒例事也其後渡后官也自今
日至來十五日可修一心不乱念佛之故
也年來每年九月有此事而今年九月上旬
可服蒜彼忌限内不能念佛仍縮行今日

改月之条可有輕佛事之恐哉否問聖
人答云不可然故何者八月者酉建也所
當西方弥陀縁月也何況非延急也早速
也何理如在哉者酉剋始念佛畢
十日丙寅晴念佛如昨大将頗得減云頭中
將通資朝臣送書於大将之許催可勤仕
大掌會檢校之由申所勞畢云
十一日丁卯晴念佛如例院八条院渡御鳥羽

自今日恒例成菩提院御念佛也

十二日戊辰晴念佛如例通資重催大将云其

状云定房実房有障猶可領状有所勞者
後日可解申明日可有國郡卜定事已闕
如畢云々此事希有之異躰也猶不堪勒
仕之由申畢

十三日己巳晴念佛如例此夕小童二人兄八
歲才

六密一着袴大将結腰前物陪膳經家基

輔兩朝臣

雖可著衣冠禁中有公事飲束帶云

役供六人藏

人五位皆衣冠也吉時戌刻云先著袴

次供前物其後入内出居著始指貫云

兩人裝束例薄物直衣二重織物指貫云

芳織早衣濃袴余白地雖可云猶依一心

不乱念佛不云依事不可闕也

十五日

辛未晴酉刻念佛欲結願之處遲云亥

終結願畢歸宅無事逐畢為悅云

十七日

酉晴鳥羽御念佛結願畢兩院還御

云八条院聊有御不豫事云傳聞賴

朝云鎌倉已上洛之間逼留伊豆國袂中

不可入京云此事甚不甘心天下勿滅

七哉藏人丸衛門權佐親雅可奉行御即

位山陵使之由催大将解申畢

十八日

甲戌晴大外記賴業来召簾前談雜事

其次語云院御領事京地等彼分獻太神

官以下宗廟靈社等云、此事希異之中
希異凡非言諾之所及割華洛之中施入
神社事何聖人例哉國之衰微朝之陵夷
只起自如此之政此事尤相府意見云、
被大臣當時朝之宿老也國之重臣也而
依此事顯其智慮之賤可彈指云、又諾
云為定長奉行一昨日内、被尋問云於
十日吉社欲被行如法仁王會而兒女子說

云先例被行如法仁王會之時必為君有
不昧之事云、先被行件會之後兩三年
之内吉凶之事可勘申云、此事又不定
言欵依如法仁王會為君可為凶事、糸
實不可觸耳、、、愚暗之世吉還為凶
善又似惡可悲、、又云義朝首于今在
囚固而被免罪云間事可勘申云由、為
泰經奉行被仰下畢攝逸勢等有此例云、

可復本位之由被仰下欵申其旨畢

良久之後退下畢此三箇条依珍事所注

置也或人云文覺聖人上洛取在獄之義

朝之首可向鎌倉云今日為頭中将奉

行催大将丑節領狀畢

廿日丙子晴入夜冬院依八条院御惱今日渡御明後日可有還御之

又參女院御方即退出畢今日陰陽師兩

人來恭茂廣元詰八条院御船御卜并大變等

之間事又召施茶院使頼基針齒下女院

御惱六備御座云仍彼御祈欲行御祭

仍可仰何陰陽師哉之由令申女院仰云

廣元可宜者仍召例之

廿一日丁丑晴自今日女院八条院御祈以天文博士

安倍廣元令修天曹地府御祭三夕夜其用

途賜地一户主成給政所下文也此日定能御來

傳聞頼朝出鎌倉城來着木瀨川伊豆子駿河之

問云、邊暫逗留進飛脚申云已所上洛
仕也但ひきりて不上洛候也先冬
河守範頼蒲冠者是也令相具數多之勢所令
冬洛也雖一日不可逗留京都直可向四
國之由所仰會也云、又聞以荒聖人文
覺申云當時撰政并置平妻留洛敢無過
怠之上君又如此思食不可有異伐兼又
入道開白尤可備顧問之人也庄園少可

然之國一尤可充賜云、或說云文覺頗
有不請之氣云、然而取在獄中之義朝
首可來之由仰付云、傳聞不思義人一
定見存云、見其手跡一定不可說

廿二日戊寅晴故李行卿忌日也仍女房相具

母堂密々向法性寺邊堂母堂領也令修忌日

為布施取諸大夫少々催遣如例今日向
大將方

廿三日 巳晴入夜雨下傳聞撰政可為賴朝
駕云是法皇仰云仍修理五糸亭被
移住賴朝上洛之時為迎新妻云
廿四日 辰庚雨降自此日仰信助令修不空羅
索護摩仍余為精進

廿六日 午壬晴此日家所充也範李朝臣能業
等着行之年預光長朝臣御服所李長朝
臣如年来入夜親經来

廿七日 未癸陰晴不定大外記師尚来依百也
召簾前仰文書之間事今日始也所備百

之處文等申可進之由云之漢云器量不
及賴業欽定能卿来上西門院御發心地
昨日御平愈昌雲僧正奉祈落仍大僧正
畢云

廿九日 酉乙大将五節之間事光長注進大概
就之仰子細畢依略定余時不書定文

九月一日丁亥陰晴不定朝間寫心經如例入

夜參八条院法皇為訪御惱也先院御方

入見參以資時朝臣仰云依勞事不謁者

次參女院大外記師尚持參先日所尋口

之書等隨聞抄并雜例抄等也各秘藏書也

二日戊子晴入夜光長來申立節之間事口前

仰他雜事等立節事光長為大掌會主基

行事并頗依可指合左京推大夫光綱長

才可奉行之由口仰畢今度依下官長寬

例存寂略儀又不書定又今日八条院有

御免治施藥院使賴基參勒之

三日己丑晴早且範季朝臣來示不思議事參

河國司範賴件男幼雅之時範季上洛問

件事各不聞不知之由有疑殆然而事跡

顯然猶不可不信欵余自今日欲服茶而

口勢忽發服藥停止畢

五日辛陰已剋以後雨下依衙月忌向堂如

例大將同之入夜聊有病氣戊剋

六日壬辰晴今日猶不快然而依口契更發古

施藥院使賴基加針於齒下并古等入夜

心地殊發動終夜惱乱病之躰似當初之

所勞事躰不輕軟自今夜三之夜修止公

鬼氣之糸陰陽師晴光

七日巳癸晴今日所勞殊增大略如不并前後

憲定修忝山府君隆職之自今日於春日

社轉讀大般若維識式論奈良僧正

十二日戊戌晴早且詣佛嚴房令見所勞之躰

善依見死相也雖病重無恐之由花山大

納言二位中納言刑部卿等來晚頭大丈

史隆臧來自今日尊勝念誦今三箇日延

引

十三日己亥陰今日宰相中將來以觀性法橋

修文殊八字供二七日以晴進河閣梨修
佛眼供三七日於中宮以文住者三人藥
師經讀經七々日於無動寺以久住者一
洛又念誦二七日於小比叡御社仁王講
三七日已上法印之沙汰依病可上表之
由内々申院其次以右大將被任大臣免
や之由同以奏聞不承分明之勅答

十四日庚子晴早且法印被下於山雖被示可

仍卜筮戊丑日申本病之上邪氣之由雖有

可加持之議依有温氣七々日之申不能
加持

八日甲子晴所勞同前今日宰相中將為訪来

以宿曜師情仁自今夜修鎮星供自今日

於春日社始大般若請經覺乘法眼又以

大藏大輔泰茂修如法泰山府君祭但依

障用代官雖汗快也心氣不散

九日未^乙兩下自今日請醍醐宗嚴阿闍梨才^卒

子二始尊勝念誦^{音引}三日九時之行也自

經文之上前レ施効驗之故也

今夜以在宣修恭山府君祭範季之沙汰

十日申^丙雨下自去八月三夕日請佛嚴聖人

受戒每日^施法印於山被始不動供

十一日^丁大風大雨自今日以宗嚴阿闍梨

修愛凍王供鳥羽尼上之沙汰

逗留百日入堂依日數不滿示可被歸山

之由此間奉始如法不動尊加持衣木之

後申剋被登山自今夜以馱勝阿闍梨修

不動供即居物付渡邪氣雖濕氣不散汗

頻發之上占去レ所申偏邪氣也仍過七

日所加之持也自今夜以行珎已誦修尊

星王供賴輔入道沙汰今日尊勝念誦結願給

布施定能卿來諾院御氣色之趣定長說

云々如狀以有天許余内心不信之知淺
皇御心之故也仰上表事於光長

十五日^辛晴法皇自今日御冬篋日吉社供

奉之輩淨衣云々可草進表之由仰藏人

權少輔親經上鵠之儒者雖多有所思仰

親經清書事仰伊經光長冬上申上表雜

事等於大原来迎院始茶師供

本成房
勤之

日野藥師堂始同供二壇又供養尊勝院

羅尼子及^{基輔}自今日以冥歲阿闍梨始

沙汰

愛染王供於日吉社仁王誦七箇日今夜

大原聖人本成房來數剋諛法文

十六日^壬晴今日右大弁兼光來親經可草

進表領狀伊經祿病重加催猶稱重疾疑

無衣裳欵依行成卿當座清書之例刑部

卿賴輔卿可清書之由仰遣之有可參之

報件知午跡甚異樣依無他人之可仰懸

用此人且入道開白之時度、勒此役之

今日早且受戒本成房又於如法佛有七

箇日之間修不斷佛根念誦觀性卒才

十七日癸卯晴今日修靈氣祭春茂嵯峨大立

公祭在宣參等今日宗嚴阿闍梨進秘藏

之護稱壽延自今夜即令修件供以病愈

為期云鳥羽尼上此日於日吉社被修

如法仁王會致國家之貴云、導師證憲

法印說法又如法云、全及大将由袈裟

各一帖獻行事所昨日所獻也日吉揆拔

導師執當降雲等家賞之

十八日甲辰晴是上辞大臣及兵仗之表權右

中并光長朝臣行之藏人宮内權少輔親

經草之刑部卿賴輔卿清書之使右近權

少將親能定能卿子大将及賴輔卿之外

不招地卿表函新造之每死作者給祿大白

褂一領四位
之時加濃袴

清書依公卿不給祿先使國

書頭在宣

衣冠

勘申日時覽之見畢返給

其後儀始余依疾厚猶不能臨簾中用以
如在之欵臨清書欲終之期大將入簾中
代余裹表函招使給之云余依不臨其
序不能委記可見大將記後聞壇紙并結
緒之怙紙等以職事經恭進之云或子
息或親昵殿上人若奉行家目所持參也

未聞以職事傳獻例光長之所行志故矣
大將不咎之又未練之所致也客亭不置
朕息硯筥先例或置或不置共無其難欵
今度件硯筥蓋盛筆硯料紙等置清書公
卿前是行成別也仍弥兼撤之也其外全不異
尋常之儀但母屋際懸簾垂之為余表在
簾中之由也今日不預勅答又不返館表
依疾上表之時先例如此今夜須申吉書

余病間忘却光長又不申沙汰然而非後
日可申之事仍空以點止又隨身等給腰
差可返遣本府而尤番長忠武之外一切
無隨身一人給之頗失禮儀之上光長申
云依御惱上表何必今夜給之雖理不當
隨宜從此詞耳表草案

臣^某言鷓黃之亡春谷誰責凌霄之鞠蚩
毋之祭秋最何求助月之光非批之任取

譬如斯臣^某誠惶誠恐頓首死罪

聞大臣者上應天心下叶民望之官也拜
職因茲理亂庠政為其弛張是以漢朝外
平之將匡張仕兮致其詔唐室負觀之昔
房社登了贊其誠可拔焉茂而拔之豈敢
課驚怯而致之臣謬冠朝廷之殊將忝履
丞相之高位家有餘慶叨雖荷天子之寵
身每遠慮未能問漢丙之牛加之常纏宿

痾匪遑夙興競。每聊踐求而春幾迴區。
多謬右而年漸舊。嵇中散之七不堪焉。
臣皆稟性揚大尉之三不惑矣。臣皆謝譽
休去之心於焉。差催然猶君恩其難報盡。
何遽逃名臣齡未及強仕。每由乞身為之。
密勿淹引時月於是以來。夙霧殊劇。
病源洪了忽深類于海湖之浚。日命業薄。
弥忤宸於楛楸之待霜况乎粗聞雲物。

之奏變正當星位云可慎臣之罷退誠在
此時夫休明之代先肅隱士顯懿之朝蓋
拾遺賢澗底雲暗綺里季之歸山湘中水
清丹崖翁之在宅求而用之庶績成懋伏
冀鴻慈曲下鳳衛早弭大名於視鼎之任
俾養餘生於某妒之前兼又謬少翼燕之
戈早賜羽衛之備事惟殊常弥為北分隨
身兵仗宜令歸欵然則收王言之如絲更

賜續命之一縷述臣心之匪廊闲卧不死之
床不耐懇歎憂懼之至謹拜表陳請以聞
臣某誠惶誠恐頓首死罪云云謹書

元曆元年九月日從一位行右大臣藤原朝臣
上表

今夜以天文博士廣基修墳星祭先日以
同人雖修同祭頗依不法二重修也又以
主稅助晴光修泰山府君祭光長今朝右

大弁兼光來今夜有大除同云云爰知任
大臣事決定不可有其沙汰也

十九日乙巳晴早且見聞畢前中納言朝方朝

每其要人也參議元中将定能參議元大弁經

房等任推中納言其闕元一實守辭須被

任其代一人雅賴當之處判任二人已十

中納言欽近代不吉例也定能雖有道理
強不被忌任有何愁經房年齒未至參議

勞甚淺早速恩為朝家何要哉偏依定長
一人之弁官御用不顧任官失理之難日
月為一物不秘其明天子為一人不枉其
法已肖此文意欵參談基家親宗弁官轉
任如次定長任右少弁兼三光房其身短
命而雖不昇貫首八座其子三人皆兼三
事就中經房光長亦器量堪其用子是繁
昌勝一族欵此外事亦非理無道雖不可

勝計不能具錄此日法印下京入堂雖不
滿百依所勞老急所招下也以中道房明
暹為十代令滿護摩日被於中堂供花三
七箇日者昨日滿畢之自今夜所被任
京也入夜陰職來余受病以來每日隔日
之參敢無闕息念無雙之者可謂過分
之忠節欵天文博士廣基來云月犯東井
大臣可慎之余上表已畢行懸其殃自

今日於日吉社始大般若經讀經

賴輔入道沙汰

自今日茶師供二七箇日并於根本中堂

百座仁王誦等隆職宿祢志沙汰

云々

今日春日社奉獻馬一疋又進納手筍一

合

廿日丙午晴權右中弁兼忠為父納言使為訪

來彼納言日來參籠鞍馬明後日可出京

云先日所始不動明王終造立之功今

日供養法印為導師自今日於余持佛堂

法印被修法花經供養法有所思所示付

也

廿三日巳酉晴二位中納言為訪來六將謁之

今夜於山上以中道房阿闍梨晴暹令修

冥道供法印沙汰也自今夜始修不動法

阿闍梨此法印也伴僧六口取拂常出居及客亭

為壇所以其地底為兼仕宿於事有便宜

余過初夜時即於其所加、持遇時先例
如此於日吉十禪師法花八講於八王子
仁王講今日以實嚴阿闍梨為使令參諸
春日社進小物仰可啓謝意趣之由其趣
者余自幼年之昔奉、志於大明神於其
淺深者神慮定有照鑒凡所忘者偏社稷
之安全也政道之及素也或告文或願書
錄事趣致啓白及度、為也為君敢每非

常之心無、斯濫之思何用天責之受此重
惱哉祈願之趣若不叶時運者可有冥告
之由兼以祈請縱雖無其告何及冥罰哉
若又天魔女其心之負直懷害心欬然者
大明神何不致其助哉本性之所受雖不
惜命至今度者君非定業者必蒙神德欲
全餘命故何者偏依有非常也折之心當
其罰之由遠近親疎謗家懇歆必可名稱

着聞也此各深可痛存也暫休松栢之筭
欲顯清涼之性若又為定業者必可遂順
次座生之望也立為先二親可離生死之
願之者只鄙生緣也三寶其捨諸哉雖無
上菩提之願非大明神和光同塵之利益
者難遂其願歟見常二世之願旨趣如此
明幸照覽迷蒙冥德者彼寶巖阿闍梨多
年為故殿御持僧之上粗知余意趣又為

東寺僧旁依得便且所差進也仰會子細
之處拭淚隨喜信心爰顯可憑

廿四日庚戌晴大外記大夫史等來大將謁之

云去夜心神聊落君佛神之驗歟有憑

可信云就中啓謝春日趣若有納受歟

廿五日辛亥晴大將辭不例云昨日所惱同

前

廿七日癸丑晴所惱又重苦痛難忍今曉進物

氣畢邪氣之躡殊不見之故也智詮阿闍
梨自山家歸來仍令誦妙經一部。

廿八日寅甲晴今日又以智詮令誦經心神頗

動搖似可渡邪氣仍自今度又渡物氣自
今日為藤中納言沙汰修不空羅索供

廿九日卯乙晴邪氣快渡然而神心猶無減日

教淺之故也此日以在宣令行大將軍祭

元曆元年冬

十月

一日丙辰晴自今日修法延引辰剋壇所火出

末壇外無燒物木尊免餘烟可謂驗佛佛件

故殿年來又此家天井甚下其所又挾少

御持佛也而不及大事余莫不思議也抑近衛院御

惱之時青蓮院座主勤仕茶師法之間有

如今日事寸分無相遠云、後度御茶早

愈人稱吉祥云々今度阿闍梨彼孫才也
符合吉例可悅

六日辛酉晴今夜被行除目權中納言賴實仕
尤兵衛督又受領少々被任其外大掌會
御襖可献成功之輩衛府廿余人所被先
仕也朝家之政其德表微以之可察神鏡
劔至事曾無其沙汰強行即位大祀之礼
自本滅亡國土人民弥致其費是可叶天

意哉否如何

七日壬戌晴早且佛嚴聖人來其後加少灸治
今日花山院大納言來大將方

八日癸亥晴藤中納言定能招内履新中納言

經房等不謁之以人謝遣又頼為訪來今

日之發宜於昨日自今日又延引修法遇
初度今日又加灸治三ヶ所今日天文博
士廣基密々持來奏案金水火之三星相

互犯之一所崎合未曾有之變云其古
文立王女主慎之外偏兵革也

九日甲子陰晴不定今日又如灸治此日依吉

日初欲浴之處無刀依不可堪只洗手足
不浴其身

十三日戊辰傳聞為教盛殍等在長門國之源

氏葦殿被追落畢云又平氏五六百艘

着淡路云

十四日己巳本命日泰山府君祭如例依所勞

都狀不加着今夜逢初夜時依明曉可結

願也信心頗發傳聞去比竊盜等乱入禁

中候朝餉之女房等衣裳悉以剝取畢云

未曾有云

十五日庚午陰日中晴寅刻結願修法途過其

時於同所有御加持尋常之儀後夜時御

加持雖無發願之詞結願之時有之又加

五大願御加持畢被歸畢于時天曙送布
施於本房阿闍梨被物一重布施一裹
番僧各一裹以職夏經卷為使某後以基
輔為使送牛一頭依有法驗殊所加送也
以詞示其由始此法之後聊有苦痛之隙
修法三七箇日之中大略屬減氣畢豈非
法驗哉何況今曉女房見冥夢委細不進
筆端事趣非啻此所惱一事拂一切怨敵

可成就大願之由也殊勝其中
有珍重事等某別紙雖末代法驗尤新可貴
今日依遍身日不加灸治晚頭招法印語
夢想頗有悅氣又自身及房中之輩各有
感應之夢想等然而不及申出之處有此
御夢於今者散齋陶畢云々後聞去夜右
少將伊輔來大將方任例乞半臂下襲等
云々五大尊大會御禊等指合之上父所

勞殊重之間無他干着病非一事高故障
旁多於今度者無計略之由辭退畢雖有
限之事故障之時辭退又先例也每度先
勤此事今度真實依無計畧始出故障
也事非矯饒者也

今夜始浴

如形

其後無別事

十六日

辛未

晴右進廳頭清景來云御襖步陣
裝束近衛次將等皆悉辭退各以先日仰

雖催申猶被申力不及之由云

云

先年預

由仍以大将今

將此

童所催也

先例將不勤之時何樣被

行哉之由向清景可申之由仰畢仁和寺

官昨日被授灌頂於仁隆律師

或隆

公卿

侍臣多以參入云自八条院被催遣云

今日列布施云公卿已下皆束帶云

今日又加少灸治

十八日癸酉晴泰山府君祭如例此日請高野

穀新聖人

行勝房云し

受戒件上人不動侍者

効驗殊勝之人云し且可結録之由雅頼

卿所勸進也即申仁和寺官所請送也見

上人之為躰實以無相也尤足帰敬於病

者先是雖有減為結録令受戒也野釵一

腰入錦袋為戒布施法印被示河内國之

性寺領事仰光長内し仰遣頼盛卿許有

可致沙汰之報

十九日甲戌晴入夜新藤中納言定能卿為拜

賀来申次職事兼親衣冠示之行之由納言

欲退之内し招入卧内依病也謁之前駈大

人諸大夫云し可彈指云し其息少將親能為共人毎

他共人云し慶忠来夜諾

廿日乙亥晴廳頭申云步陣装束近衛中少將

所役也不勒仕例古来未曾聞所法申某

由又有次將散状即副別使者遣御襖奉

行職事親經之許仰可奏聞之由又本府
惺成切之間夏同以申之歸來云早可奏

聞者

廿一日丙子晴家職事國行保行等被相催女

御代前駈云仍觸遣奉行經仲之許可

勤大將前駈也 可沙汰免之由申之法印被向座

立許畢其次先被來

廿二日丁丑晴法印來被示座主所示之事等

辭法務可讓之由云其事不可叶辭法

務可舉僧正云法印云所示為本意又

雖大切又非懇望世間夏不執忠之故也

於法務者不可叶又無益云奈良僧正

又為道理可被示可然決定可許可供來明日

行幸之由催大將云申所勞之由畢又

頭中将同觸未申同者畢明日可有除目

之由有風聞

廿三日戊寅晴但時陰本府更切事示子細
於奉行職事親經次才不當事等也末之
故也近代職事勿論不足言々々返事有
披陳者等全不當

廿四日己卯陰晴不定時雨間灑大將御襖供
奉雜事等终日数沙汰大畧沙汰調畢又
以日記等教訓子細經房卿明日大將可
騎馬供送之

廿五日庚辰陰晴不定拂曉大將渡藤中納言
定能卿樋口六官亭女房相余依疾不相
具故也大將女房不向無其所之故也已
二點參内畢云々于時他人未參攝政其
後被參云々子細在大將記節下内大臣
實定御前次第司別當右衛門督家通次
官式部少輔範光御後次才司長官右兵
衛督隆房卿次官兵部權少輔平親資云

裝束司長官新中納言經房卿次官右中
弁光長朝臣充大將代源宰相中將通親
云々大將不者深裝束余重腦不及他夏
之故兼不致用意減氣之後僅七八日不
可叶之上世上之為躰不及羞服之奧者
欵及深更大將歸來諾今日之儀式

廿六日辛巳晴大將猶來諾昨日事無殊遠例

云々節下不待御轡仰行鼓云々近例大

將渡御棧敷之時取弓如常云々節下頃
官膳門外座南面云々大將已下於西膳
門外立替御輿經公卿幄南東御膳幄
通親卿先示合大將云々又頭中將通資朝
首可經此道之由云々臣豫問大將云入御幄之後云々先例時刻至之時
先御禊幄者例也而撰政遙供奉御後
相待彼御參可左右欵云々大將答云刻
限至之時先御禊幄雖為先例至于皇

后同輿之時者無此例事 理又須御膳
幄然者何必待被參早天御膳幄欵者
仍渡御云御禊禊幄之時寄御輿於西
面異去、年云長元以後多西面也又
北山抄所載如此而養平天慶下御自東
面安和寄西面小一条大臣雜之案之上
古寄東面中古以來西面欵而去、年復
古儀欵今度又逐近例今日節下作法頗

未練之氣云又公卿列在西憍門外而
實家卿入憍內即退之此作法不足言賴
實卿又同入憍門渡御禊禊幄之時列立
其後早云後日定能卿詔云賴實示
定能卿云今日無憍內之列如何定能卿
者云有外列之時無內列有內列無外列
今日已有外列何重有內列哉賴實閑口
云識者之子不知先例如何

廿七日壬午晴頭并光雅来云今年丑節無勤

仕御覽之人右大将相稱可勤仕者申無

計略之子細畢入夜以書状車仰云遣基輔朝

臣之許之状也猶可迴秘計者申猶無術之由畢

此貴甚無謂如何

廿八日癸未晴入夜藤中納言定能卿来御襖

日事等公卿列事在廿六日記又語云清

暑堂御神示可候末拍子之由仰下畢其

子親能可算策父子勤仕一座之役充足

自愛加之故季行卿其身為散三位勤此

役本拍子公能公也于時大納言右大将今又定能

備納言勒仕同役其役雖同其官已高又

今度本拍子内相府即公能息也被者大

納言右大将也是者内大臣左大将也云

本云末其藝雖繼父其職高於父自愛之

處有與有感云所云旨尤可然

節之神事雖不密與佛同居非無憚之上
女房之中聊有夢想之仍所居改也此
日春日百日奉幣終日也仍行水又修葺
依負治不遙拜陰陽師天文博士廣元云
依先日之召持來乙巳占依不重所召見
也如案相透先日已奏案仍余竊問子細
於廣元云云申云此事極失錯也只任先
達之奏案無載密奏令獻尤至愚也依先

平日之仰今披此書之處已有相違難遁
失錯一也不可申盡云此夏為人不可
便仍不口外公家不被咎如此之事為道
之陵遲此夏竊加愚案已相兼天文人文
之微可奇
本書文云

金水共亡東一方國勝西方國大敗云
此文為官兵尤為要須他文等皆雖不

吉此文猶為吉祥欵

廣元奏案

金水共中東一方國大敗之

此文為官兵尤咎微改本書之吉祥載咎
徵於密奏偏非可謂人文微即天文相兼
欵廣元為天文之正流尤雖可貴頗無咎
古聞今之越度即不習學所致也

十一月

一日戌丙晴定長為院御使來猶被責御覽之
事勿論：：然而不能申領狀只奏恐歎
之趣畢計略無其力之上事又為非批何
為

二日亥丁晴自女院被仰下云院仰云御覽日
童女装束夏右大臣所申之永久例宴雜
點止但院中每物又有指合事等仍可調
賜一具早可注申色同之由可仰遣被大

臣之許者云レ即付御使注進色目此事

一昨日拓定長令申子細之次永久三年

故殿于時内大臣被獻五節之時自白川院出御

家之後又被調獻御覽日童女装束若難

每妻后被許御覽者任彼吉例自院可調賜之由

雖可致所望事躰似逆鱗仍不能申之

由内々レ諾定長而伺松客奏関云々仍有

此初命欵凡今度御覽譴責レ次才不當

之上矢面目仍致固辭而若頗有優恕沙

汰誇其事可致此官若又每有無道之責

三者更不能致其沙汰存此旨申出彼例之

處不慮有此沙汰仍可經營欵但可調

預一具之由奇特之中奇特凡未曾有獲

麟殊勝才一之事也可彈指然而

近代之事不能是非只奏恐悅之趣許也

今日源中納言雅賴卿末訖世上事其次

云或小僧

通達東國之者云

語云攝政之邊人說

余事於賴朝因之先日奏聞之大事默止

畢云余聞如此事可悲推舉事非

欲謔言何可痛哉只家前途國之重事

懸田丈野叟之詞之糸悲而有餘者歎

三日戊暗自女院被作云自院乍二具可調

給云尤長申之由申了攝政之許以宗

雅朝臣觸可被政冬夜下仕裝束先日申請有兼

十 諾於御覽日之由畢

四日己丑陰及曉雨下藤中納言定能來問着

陣事今日未剋大将不豫問遣陰陽師等

之許畢宗雅示攝政返事云早可調獻者

注奉色目畢法印被向白川畢依逢明後

故座主遠忌也

五日庚寅陰風吹弥勒講如例依所勞餘氣不

快不參大将又依神事不冬今日初雪紛

六日辛晴傳聞法皇御惱不快是御不食增

氣云云

七日辰晴此日大嘗會三社奉幣并國司除

目等云云

九日甲晴自今夕寄宿大將亭日來余是當

時宅有丈六堂而自明日三夕日神事之

故也

十日未晴依矣治乱自河原立幣神崇如恒

十一日申晴此日春日祭也右少弁定長為

行夏下向相具侍五十人以榮曜為事云

近衛使右近少將伊輔也先日乞陪從半

臂下襲於大將然而旁依有故障等所辭

十退也晚頭花山大納言被來余謁之

十二日酉晴此日梅宮一川等祭也梅宮奉

幣又自河原立之此日臨時除目云

十三日戊戌晴早且歸而宅此日百集下仕所

望之輩撰定之童女同前

十四日己亥陰晴不定此日大外記賴業相具

其息直講良業來今日同所令初參大將

殿也云云百前易之

十五日庚晴拂曉向小家依今日大原野祭

也子細見自川原立幣加先入夜女房

十來自今日丑節之間可經迴此宅之故也

十六日丑辛晴此日丑節參入也公卿三人大右

將左兵衛督賴實平寄受領二人但馬守

相親宗右大將御覽左兵衛督參入自余三

人參入御覽共不勒仕之右大將每參入

之儀依長寬余献丑例童女下仕等裝束

參入但舞姬不着裝束舞姬七車尤少將

上人童女盛房居達下仕前馬助國源仲

盛藏心丑位奉仕童下仕等裝束雖為密

儀花山大納言新藤中納言等來訪各布

衣也戊刻自八糸院賜童女裝束二其濃重

蕪芳也目薰物入銀毫置打乱管薄樣女

怡同置打乱管蓋敷薄樣御使別當右馬

推頭基輔朝臣件男女節之間事內

辭退而他院司等皆祿障不參仍乍在此

先大將家也進門過相具所束也是依有先例也

硯管等大将次奉行家司在京權大夫先

綱五位家司也本奉行右中并光長也而

出逢中門邊漏昇申女院御參之由大将

仰可令敷座并可取裝束之由次職事二

人國行各取裝束一具入自車寄戶置大

將前長押已次又職事一人兼時取圓座

敷前廣底次大将召人光繩參入仰云可

召御使先綱退下告召之由次基輔朝臣

進候圓座邊次前皇后官克季經朝臣上殿

也人取樣賜御使女裝束裳唐衣基輔取祿

降自中門内方進砌外二拜退下依束帶二拜也

衣冠之時次職事二人出來初役取童女

裝束置北面之居其後薰物薄樣等内

所侍束也於薰物者具裝束可置大將前

也兼不知有薰物之由仍不仰其由奉行

者可存此旨也不足言欵下仕裝束二具

舍調之内儀也裏法紅梅色目在左先是舞姬裝

束忠親卿調送之使者藏人公時送童女

扇催御覽日之由今日送之雅賢催參入

定長送下仕裝束來集之後童女下仕等

着裝束依每其所上達部座合着童裝束

各着畢參内依密儀出車侍等着布衣相

副之其後大納言被歸畢亥四刻大將着

直衣里文織物薄色指貫參内半節車隨

如恒曉天歸來諾今夜子細撰政被也長

臺扈從公卿寔房与大将只二人云

今夜五節所無櫛先例云

童女二人

一人一行類女大將
一人正調女余房

舞姬

前寮頭
忠重女 辻君

下仕二人

不明其父大将方
女房所進也

十七日

壬寅

晴御前誠并皇后宮測醉云大

将先日有測醉之催

親雅奉行

領狀先畢而入

内忽停止於木所

持明院
進云

可有測醉之由

風関不可依内裏宮尤可参之处遠遠之

間於事有煩之上聊有恙為明日出仕會

日蟄居仍不参入今且以札觸奉行親雅

畢自今朝五節前之打出去夜不之故寔

云、裏增紅梅掛五領濃紅梅單衣他所

皆白掛云

此日於攝政序被叙位儀云

十八日

癸卯

晴此日踐祚大嘗祭也先有童女

御覽事

寬治江記云大嘗會畢御覽云
換先例寬知長元兼保久壽無之

長和永承治曆有之寬和次後除久壽之外
皆有之但無御覽者皆有由緒云長九
先帝御事長元例云東門院御事久壽近衛
院御事長元例云北寬和者無指由緒
歎哉此先帝之心叙在外豈非相家之
無殊故又為帝之例加之天下衰弊之比過
著之遊興太以無所擬歎御覽及酒醉者
非神事非儀或只為催真宴也旁聖道理
今年初覽事不可此後蓋有憚歎為後代
聊注已刻自院賜產女裝束二具後家例
也面自御使別當官內卿經家朝臣長實
可足歎御使經家為彼大將出客亭光綱相
一御族為御使經家為彼大將出客亭光綱相

逢御使申事由置裝束白御使等之儀同

八条院御使次光綱取祿女裝束裳唐衣濃袴等也

獻主大將取訖之乍居因御使經家朝臣

參進大將頗居寄被之經家取之降庭再

拜退之抑自授祿是是例也就中知足院

殿仰云御使末立節所者親昵公卿可取

之來里亭者自可取之見古為先蹤之上

有此仰仍平自所授也凡先例御覽裝束

賜土節取者例也而今度土
節所事參入以下併省畧畢此一事不可
調威儀仍可賜里亭之由内觸奉行定
長畢仍取賜也先是撰政以家司信廣被
送下仕裝束二具賜祿職事取之一
束等送土節取畢大將申剋着直衣浮文
薄色指貫薄萌木衣三紅草紅梅
浮織物也衣織梅
上臈已下
賜裝束也相具裝束弓箭劔笏等於直庐

改着可供奉迴立殿行幸之故也及曉天
歸來詔行幸事及御覽吏等

秉燭之後御覽始少將公衡禁色一人付

童女當時近衛次將之中公衡公守等為

衡一皇太后宮亮行雅侍從兼康等付下

仕是又内々相詔也然而當明各以撰政

命奉行職吏令相催之家習土位侍臣

付下仕吉例也永久雅兼卿為右中弁付

之兼忠尤當其仁而昨日依為國司叙四

只畢仍取諾兼康也件卿曾孫也

右中弁 雅綱孫

少將回 雅子也強雖不可追其例自然為便宜之

故也事畢退直庐改着束帶參陣依供忌

火御陽畢不昇殿於叅礼門邊招職事

位五

藏人親經當 時伺候云申撰政云依不合卜可候大

忌之由存之於大臣大將者不論官否着

小忌

長和權記寬治御記等 所見也然而不奏其由云

換納言大將

者卜合之時着小忌兩或依列御定有供

奉之例

天仁保安 康治云

隨仰欲進止如何撰政

答云就近例可被供奉者仍於南殿御後

邊着小忌着陣云先例被仰留守而今

夜不被仰云前行尤大臣儲修迴立殿

邊云命夜依保安例每同輿於龍尾壇

遷駕腰輿云先幸迴立殿着小忌座遷

御悠紀大掌官之後小忌人欲着小忌

幄之處不儲其座只有大忌幄敢無大忌
之人云云仍人云相議着件幄云云上首
大將也其外兼房賴實隆房等云云換校
大納言忠親卿雖合卜不出仕依中納言
二人例賴實着但不合小忌供奉云云大將依
有風氣畢云畢不見此後儀云云兼房隆
房等換校云云今夕五節所渡官廳猶有
云云

今日大將御覽勤仕事

去八月之比蒙五節催之時頭中將領狀奉行

已畢彼時付奉行人及院近臣定長等奏
聞云家習於五節者殊所刷也而近年之
為躰每事失計畧下官為大納言獻五節
之時長寬依故禪閣命參入御覽共無其
儀即為愚父例今度欲被免被兩事可獻
五節之人五人今四人之中何無勸一

事之人或者有可然之御氣色云々仍不
致用意其後依余重病弥以無沙汰而去
朔比譴責再三夏失理致又無面目仍宜
以辭退而及逆鱗之由有其告仍招定長奏
子細不能具載此次申云丑人之中 招一人
譴責人之取恩依天氣不快有此責云々
此条頗難永久三年禪閣献舞姬白川院
調賜御覽帝女装束任彼例調預者且可

施當時之面目欵不然者真莫不可叶者
翌日定長来仰之趣雖無免除之仰頗似
和顏然間内々自八条院被傳仰可注進
裝束色目之由注两三進上即可調預之
由有院宣仍忽然而有此儀之問參入已
下丑節所礼仪等不能卒尔之經營只御
覽之一事依別院宣所勒仕也雖 家例
隨時之宜有此嘗不可為例耳

今夜迴五殿御浴殿之間幼主偏如成人
見者稱奇異事云々
十九日甲辰晴內弁左大臣云々大将不出仕
此夕依為吉日渡住法性寺過女房宅去
秋比依犯大將軍方即欲埋其尸之處為
立用其後又當王相方仍為遠其方借他
人之家可滿十五日之由陰陽師在宣所
申也仍所移住也此日所獻棚目錄在

左以隨身

春長已下為使也

廿日乙巳晴早且向九条入夜歸法性寺今日
內弁實房卿有清暑堂御神樂子細追可

尋記

廿一日丙午晴早且向九条此日大嘗會豐明

宴會也大將着束帶參內其後歸法性寺

廿二日

丁未

晴大将注送去夜儀內弁實房卿

外弁上首大将云々五節事畢舞姬之下

今夜退出

大將五節裝束已下饗祿等注文

舞姬裝束

丑日

赤色織物唐衣 濃打袖 裏濃蕨芳袖

一領 已上堀川大納言 入織物裏

寅日

裏濃蕨芳袖一領 青草衣 濃打袖

濃張袴 青色扇

已上中御門大納言 入假裏

青色唐衣 裙不比礼 蕨芳未濃裳

已上借花山大納言

午日 例年辰日也大嘗會畢 以午日祢豐明也

青摺唐衣 濃打袖 裏濃蕨芳袖一領

青草衣 濃袴 同深裳

裙不比礼 青摺扇

已上前源中納言 入假裏

日蔭糸 蘿 古々呂葉 赤紐

已上於此殿新調

七天饜 理髮用意也

童女装束

丑日二具

八条院名置衣管蓋

件管後日返上之

織物白菊才袂 濃巾衣 裏濃蕪芳栢

三領 青草衣 白表袴 織物濃袴

扇 雅賢朝臣

卯日二具 院名裏赤色織物裏不置衣管蓋

黃菊才袂 面織 紅打栢 紫勾栢 四領

青草衣 謂之龍膽 白菊表袴 紅三重打

袴 扇 公晴朝臣

下仕裝束

丑日

余沙汰

兼光卿為庄所保謂進之

梅唐衣 立文 裏增紅梅掛三領 青草衣

濃打衣
濃袴
村相裳
釵子在緒
扇定長

外日棋政
生結假裏
不置衣菅蓋

萌黃唐衣
黃褂四領皆同色
濃藕芳打

褂紅單衣
紅張袴
村相裳
釵子

在緒
扇兼定

打出四具保元八具今度略定

裏增紅梅褂五領入綿五百兩
濃打衣

妻高一尺六寸

濃紅梅單衣
梅表着
葡萄深唐衣

不中袴是故矣
五節雜事依略例每定文

比注文經悉注進之

一調度

二階
淇坏在臺
薰爐在篋
打乱管每夜

薄櫛一
脇息重

行事國行所司重經

一埋髮具

未額 七尺鬢 蔣櫛 彫櫛 上櫛

下櫛 釵子四花釵子一本結紫鍊糸二兩許

日蔭在緒六心葉二 蘿

行事國行 所司重經

一裝束

屏風五帖四尺一帖濃繪壁代七帖凡帳本

在堆三尺一本茵二枚唐錦御簾十三間屋

四尺七本疊千五枚縵綢二枚高廉十一枚紫二枚

領筵五枚 差筵廿枚 鎮子十三 燈樓

四在調燈臺三本在打敷火擯二口在鉢

炭取二口

行事以政朝臣 光繩 賴高 兼親

所司政職 侍仲政 下家司久行

一盥具

手洗二口 椽二口

行事

一舞姬装束 色目在端

一行事兼親 經 泰 所司政職

一童女装束四具 色目在端

行事兼親 經 泰 所司重經

一下仕装束四具 色目在端

一行兼保行 長俊 所司重經

一打巾四具 色目在端

行事頼高 兼時 所司頼重

一仕丁装束八具

退紅 襖袴 襖衣 帶 烏帽子

一祿

大師

長絹六疋 綿三連 世两 凡絹百疋 代白布

十疋 白布七疋 共女官 七人料 長絹一疋 女官 執行

料 才 管一口 在裏料 火横一口 在鉢 着

炭取一口 帛立菓子十合

雜菓子二百七十合

粥食料

理髮

長縮三疋 綿二連北兩褂一領執行女官

凡縮世疋代白布 疊三枚高礼 白布一疋

執行女官 白布七疋共女官七人料 椽手洗一具

社管一口在裏料 蕉物一裹 白物一帖

紙 頰粉一盤 細綿一壺 紙立菓

子十合 雜菓子百七十合七十合共女官料

餐料米三石

小師

上縮三疋 綿二連北兩 褂一重裏濃蕪芳青草

衣濃袴一腰 凡縮世疋代白布 細羨布

一疋 手巾料羨縮四丈帶 几帳一本在

料羨縮 手莒一合在納物 屏風一帖 唐紙

桶一口在鉢 炭取

疊七枚 高礼二枚 紫五枚 燈臺一本 簾三間

圓座一枚 賞布七反 共女官七人料 餐料束二

右四斗 紙立菓子十合 山部一本

雜菓子二百五十合 炭一籠

琴師

小絹一疋 綿五屯 凡絹二疋

團司

絹二疋 綿十屯 凡絹五疋

小歌

絹一疋 綿五屯 凡絹二疋

拍子

絹一疋 綿五屯 凡絹二疋

今良三人

各綿三屯 信乃布二段

小舎人三人

今度不給之不參一故也
一人 六丈絹一疋 二人 凡絹各二疋
一人 凡絹三疋

仕人二人

小各布二反

行事光綱經恭侍奧光

一餐

朝餉

寅日 二位中納言 外 梅小路中納言 午日 新宰相 中将

各白布五段以絹裹之

前物

大師 右衛門督 理髮 右兵衛督

小歌衛重

右近府 廳頭清景

此食十具

六府各一具 北陣一具 藏人所小舎人二具

進物所膳部一具

大破子十一荷

小哥二荷 服陣二荷 掃部寮一荷

主殿寮一、内膳司一、主水司一

大朝平門一、知徳門一、玄輝門一

雜菓子

内侍取女官廿合 掃部女官廿合 同男官十

御眼取女官廿、洗女官十、東童三十

御手水女官十、御匣殿女官十五、主殿女官廿

御茶女官十五、御膳宿女官十五、御湯殿部目十五

進物所女官廿五、水司女官十、御樋殿女十

小哥女官四十、大盤取女官廿、上御厨子取十

上力自廿五、命婦十五、薬殿十

書女官十、油守十、主水十

御門守十、女史十、内膳刀自十五

采女中廿、同官人中五、縫殿女官十

御井廿、黒摺十、圍司十

系取十、水取十、女孺十

當女十、上御厨子取廿、御厨人十

長女十

御服取女婦廿

下御厨取十

御髮上女官廿

主殿十

女工所十

孀十

藏人所十

行事所小舎人廿

仕人中廿

内豎中五十

官召使廿

木工寮十

和徳門十

朝平門十

昭陣廿

左右各十合

縫殿陣十

内膳十

六府各十

一棚

内十荷 院十二荷

上西门院八荷 八条院十

皇后宮八 殿下八

已上御使御隨身

三位殿五荷

右大臣殿五荷

權大納言五

源中納言三荷

藤中納言三

中御門大納言三 臣丙夏

行事

經卷

所司

童經

一櫛

内唐船

院

和船

八条院

火炉

皇后宮

棚

殿

鏡臺

此夜寅午兩夜裏櫛少、被儲五節、所

行事、國行、兼時、所司重經

一 雜事

打覆七間、打止長櫃四合、例長櫃四合、疊臺四脚

覆庭世牧、炭百籠、油一斗八升

雜費用途、高足二脚、簾代、筒木、九平

針糸

一 貴取御使祿

并院

宮内卿經家朝臣

女裝束一襲

廳官

六丈絹一疋

八条院

右馬権頭基輔朝臣

女裝束一襲

廳官

六丈縮一疋

殿下

兵部推少輔信廣

白褂一領

廿三日申戊自昨日有土躰不具穢氣仍吉田

祭不舉幣然而神奇如恒又不由稜

廿七日子壬實巖何閣梨來密語云納言入

道

相者俗名宗綱三去夜自坂東上洛言

語之次申云賴朝云問右府殿御事於京

下之輩之處人別称其羨未聞其惡爰知

社稷之臣云見其氣色淺有甘心之色

且是殊不通音信之故云

廿八日癸丑陰晴不定大外記賴業來可供奉

春日詣御前而每事闕如之由難申頗加

裝束有所望之氣歛

廿九日甲寅晴早且向九条今日大将参院御

逆修依穢限過也午刻参院畢其後中御

門大纳言藤中纳言等被来謁談移剋大

将自院归来之後大纳言被授催馬樂於

大将高砂一段秉燭之後余歸法性寺今日定

能弼詰云兼雅弼辞大纳言畢傾奇無限

云々

廿日乙卯朝间雪下不及積地法印大将中將

等来申刻相伴此人僧都先詣故殿御

基所余乘牛輿他人念佛念誦等之後参

女院御基又所作少畢秉燭之後帰宿

所畢未雖有参詣之志自然不遂之今日

参詣其期至欵

十二月

一日丙辰終日天陰午上神存写心經如例藤

中纳言定能竊告送云定房御依執柄權

一 舉有可任幕府之說云々事若冥者不定
言事欬若不知人可悲云々實房兼雅有
十 競望之聞雖非專一其文各拜此職被抽
任有何難哉兼房隆忠苟為執政之後葉
豈非其器量哉乍置此輩大飲大食之窮
者若拜將軍之頭要者永不可有官職之
興或云隆忠今度大掌會加級奉經之引
級云々其故者彼納言可嫁隆房女隆房者恭

經也經仍雖為賤首禪門之子息忽浴恩又
有可仕將軍之儀云々是又於品秩雖不
賤於君已為謀臣之子依倭臣之強縁忽
預殊私之朝恩者朝野之士庶弥為事奸
謀敢不存忠勒欬逆賊与窮者抽賞在誰
哉除書之後朝可見左右欬今日仁和寺
官被送札右大将可為知音之由也

二 日丁天陰尊忠僧都持来日吉社御正躰

二圖繪一鋪被示可書銘之由即馳筆畢今
日大将冬御堂御八講依為五卷日也深
更歸來了

三日^{戊午}自夜雪降雖積地不及寸早且呈一
首於内相府

たりのい ぬきこのい ともさく しまき
ゆきよむねさく ぬる乃こもあて
暫而返歌到來云

勢とくく 阿さたあさくハ ぬる免れと
こゝろ ぬきよむねさく ぬる乃こもあて

又云

まみのふらもく ぬる志願んと
おり婦よとふらぬ乃とぬる

此歌重可送返歌之處有謁聖人事仍
今日不送之遺恨云し

申刻高野 鞍断 聖人 行勝 来敷刻談語此

聖人有奇異之靈驗等云。余問之粗語
之實仰而可信歟天下可直之由云冬有
夢想云。件僧自去春比示付祈者也余
及女房大將姬若小皆受護身畢大將為
謁此上人所來也參女院御墓所入夜歸
畢

四日己未陰及晚歸九条亭 十五日畢之故
也用人畢無前駟男共少。騎馬在後昨

日返歌送之

五日庚申晴此日故女院御忌日也仍午刻許

參御堂小時始誦演導師伊学阿闍梨籠
僧巡導師也柳僧宿裝束布施取衣冠之
而僧两三人着鈍色裝束臨期依無計略
不改直之其講師同鈍色裝束也雖不可
然因茲不可改導師仍乍着鈍色勤之例
時後引布施大將直衣在座取布施事了

歸宅今日仁和寺宮被注送百首詩作者
公卿儒者非成業相并十五人也

六日辛酉自夜雪降未明開戶見之積地五六

寸此五六年未有如此之雪者豐年瑞

也明年天下可治之祥也此日院御逆修

曼陀羅供日也仍大將著束帶

蔣繪 釵不
傲 釵 笏

參院入夜歸宅導師東寺長法務定遍

僧

也讚衆八口云自一昨所犯大將軍方

隍等悉埋畢以在宣令修大將軍祭

七日壬戌晴近日羣盜之恐連夜不絕去比院

御所有放火事

即打 消畢 又近邊一二町之中

強盜入堂數人然而敢無其沙汰云仍

付恭經卿捧上跪踈遠之身雖不能獻

諫諍不納之余全非耻仍微忠之至獻歎狀

之許也其書狀如此

可被禁邊放火羣盜等事

右天下騷亂以後海內不靜之間五畿七
道海陸路塞調庸相稅乃貢已空適徃及
之境災難猶不免或依災旱之愁患為七
損之地或恐武士之妨敢無子求之民加
之山門岩穴來聞安全之栖社內寺邊併
為合戰之場如此之間貴賤忽失安堵之
計緇素各懷危因之歎國土之調幣逐年
雖贈朝冢之大以因茲無減富者虛倉廩

以保存命貧者無衣食以難忍飢寒何況
近曾以來放火間起盜賊頻聞不嫌月御
雲客之居處不論洛中洛外之舍屋連夜
之舉追月無絕非啻棄資財殆又及死傷
萬人之歎只在此事而已於逆黨之征伐
旁雖運籌策至盜賊之嚴制速可行刑法
鎮亂之政自邇及遠之故也早仰有司并
武士等愷可被禁遏欵其間子細宜訪有

識之輩可被迴無為之謀也此沙汰若遲
引者人家忽滅七衆廢彌失度者欲夫君
者臣之元首也人臣之愁歎獻襟豈不傷
哉不待顧問進而上奏之糸恐懼之端戰
慄難謝然而依存愚忠令驚聖聽許也可
被計披露之狀如件

宣旨十二月七日
在判

大藏御殿

入夜恭經遠札到來早可奏云

九日甲子暗此日院御逆修結願也大將著直衣

半節車隨身上
蔭冠
参院入夜歸來云定房卿

已下公卿濟々云々結願導師辨曉律師

引布施了例時其後又有布施公卿等皆
兩度取布施云々定長催大將云來十五
日可有荷前事可奉行云々有取勞相扶
可奉行但於使不可勒仕之由答了

十日丑乙晴藤中納言之來訖世間事院明後
日可參日吉館依輕恨事不參云此次
諸春日詣扈從公卿事自院御泚汰殊大
急也供奉京都不參杜頭之輩可有御沙
汰云仍皆悉可參社頭云

十一日丙寅晴内示送定長許云基拜十五

六日荷前當日可有定云大納言上卿之
時多勤仕使例也而大將於使者難勤仕

之由申子細了家習刷所勤仕荷前使也

可整成後而就中近衛大將向後之候
當時不可叶云乍勤仕上卿不勤使之奈雖

有邂逅之例仍不穩事也加之十五日聊

有故障難出仕凡大納言已上謂可勤荷

前上卿者是使定也已上奉行事也若有

臣皆有障者大納言行之無及中納言之
例但適有中納言定申之例正曆二三年
之間於當日事者使之上臈使行之不論

也納言是定例也然則於當日事者雖天納

言不參不可事闕荷前撤侍從定者十二
月十三日式日也今度延引何故哉若每
指由緒者十三日可定申於十五日者旁
雖參勤者答云仰旨可然可右此旨於定
長者明曉日吉御幸供奉難歸參仍申遣
頭辨之許也云々

十二日丁卯晴早且明日可有定儲文書及令
催參議之由仰大外記頼業又可催弁百為

中務者
日時也

之由仰大夫史隆職各兼之由有
返報又仰頼業云之日撤侍從事荷前定

之欵定申者例也雖無職事之催恒例為
同日事仍可令致用意欵柳大極殿炎上

之間先例如何頼業申云天在康平之間

大極殿燒亡之
後未造之間也

無此定而治曆四年依為

代始被定之依件例治兼又有此定但當

今去年不被定之今度可在時議云一業

之去年依為御即位以前每沙汰欽理可
然於治承例者專不可為指南治曆例尤
可被批用欽而換經信卿記依代始有此
之由不見大極殿出來故之 加之思
之當時明堂未及之來朝拜豈及定侍從
哉此事又不可必依代始事欽今且院參
日吉給之

此日賀茂臨時祭也使左中將公時朝臣

大將參入為上首有三獻之

十三日戊辰暗此日元日擬侍從定及荷前定

也右大將依勅定所定申也早且大將以
書札示送頭并許日大極殿燒七之間天
喜康平之比每擬侍從定而治曆四年有
此定若是依代始欽治承依治曆例之間
被定之 但於彼治曆例者大極殿雖不
迄造畢大略之來之今度未及之來頗

不相似欵今日可定申哉否按上仰可進
止事也且尋外記且申更由可被定下者
逐更云擬侍從定尤可被行候也云一撰
政會欵私計欵頗不重然而職事許可申
定之由示送而答可彼行之由計也非自
由事欵加之外記孰可有定之由云一仍
大將定申了云一猶放愚意者不可有此
定欵又擬侍從定文云元日大極殿擬侍

從書也而當時大極殿每異仍件字可書
哉否有疑治曆例書之云一依其例治養
又書之而余案之治曆一依大極殿出案
書之欵治養不及為例於今度略大極殿
三字只元日擬侍從一可書也仍此由含大
將了入夜歸來云示含大外記并執筆
大弁兼光等之處尤可然之由令申仍摺
除大極殿三字一云一大將通出之次奏

撰政亭為訪春日詣之經營也

十六日辛未晴此日撰政被參詣春日社日土

糸東洞院才被出立者衣冠右火乘唐車

副布衣若可着藜芳褐狄天仁撰政之時着褐之由見為陰記隨身

上蔭下蔭皆騎馬在車前如例檢非遠使

二人在車後御前權右中弁兼忠少納言

賴房兄才也共雅大外記賴業大夫史隆

賦已上着束帶先例等也扈從公卿十人

大納言定房推大納言宗家已上有前權

中納言朝方定能經房二位中將忠良隨

朽葉待參議親宗兼光左大弁并氏從三

位顯信治部李能右京大夫等也各着衣冠駕

毛車中納言已上懸下簾如例供奉殿上

人院內相并也余人之各着衣冠侍從

一人着紅宗司職事已下諸大夫廿余人

各布袴如例舞人十人皆近衛舍人也例先

或良家子衛將監中臣近武候院下毛武

成本府將曹下毛野敦助候院府生下毛

野師武殿隨同厚景候院同秦兼平候院

同下毛野武盛院隨同忠武木武同中臣

武友候院番長秦兼次候院等也公弼車

後有檢冰違使二人隨兵舞人馬舍人院

馬同舍人也裝束朽葉彩色紙薄薄色衣藪芳

草衣移馬舍人裝束蝶丸付之由禰物

同款冬衣其色異樣隨身裝束褐衣漆分袴

左藪芳付鶴丸彩色內狩胡錄車副裝束

右朽葉結紫窠濃打衣牛童菊塵窠文

白張上下文紅打巾衣辛檀覆赤衣非二章共侍已下

各布衣者毛皆五領着綾織物廿六人許在檢

禰着座練貫等也冰透使後於土糸亭舞人為先上崩渡南

庭先例為先下藪之法皇於賴盛卿八

糸亭棧敷御見物

十七日^{壬午}陰大風後聞黑木屈俊如例^云
長者与長吏相並昇階是尊崇長吏之儀
也

十八日^{癸酉}晴風吹酉刻被入浴強聞今朝於
佐保殿院御隨身六人給纏頭二位中將
忠良治部卿頭信兩卿傳給之^云此日
源中納言雅賴卿来談世間事等今夜自
院以右少弁定長被仰下云梅官社務以

推頭卜部仲遠可令執行^云是元忠有
不快事^云

十九日^{甲戌}此日內御佛名^云

廿日^{乙亥}陰此日京官除日也執筆尤大弁兼
光一夜俊此夜八条院御佛名也傳聞平

大納言賴盛辭申大納言以男光盛申仕
近衛目^云大将事散^云風聞不可勝計
欵或云実房卿可任^云法皇暗文簿不

知先例仍若以上薦被加左云為大將可
為愁仍奏子細無分明勅報今夜光長來
廿一日丙陰晴不定自夜雪降頗積地早旦
門大臣送一首

ゆき多き庭にあとくは
あつたけ

返事

あつたけ

右近府生下毛野忠武持參雜付小忌將

夜毛咎等召前先乍持跪依命指西方立

節須指簷而依無便宜也其後頗翔而渡

前庭此間自簾中伸出衣基輔朝臣取傳

給忠武追寄中門内方縁辺取之於砌内

一拜退件衣大将御節所々之濃打衣也

不必指其色只随見在也先、近衛舍人

雪朝持来山梁之時給御衣為故突入夜
宗雅来詰春日詣間事今且是聞書之處
不被任大將又内府示送去返給辞状了
云爰知大將忽不可被仕其替欵尤善
政也愚息良經叙正四位下自院仲遠梅
宮社務事返給是定被你云庄務事可加
載者仍書加進上了

廿二日丑陰此日院御佛名也仍右大將參

院

先卷八条院
謂女房云

事了歸来立行番取祿云

廿三日

戊寅

平氏之勤靜風凶非一大略不可

事切事欵

廿四日

卯巳

雪降即時及四廿九今年連日

降雪嚴寒超例年街談巷說以之為吉瑞

云

廿五日

庚辰

風雪殊甚此日万棧旬也右大將

為上首中居頭中將通資朝臣行事職事

左衛門權佐親雅云未刻大将着束帶

薛繪叙相具執并深省等依雪

深陳中為令者取具深省也參内子刻

歸來諾云每事懈怠之間或刻事始云

九次才遠乱不可敢云大昭行事職事

如泥欵所司又不存欵儲饌之躰併同節

會云子細是大將記欵今日大将為上

首之間先可昇殿哉將出居先可昇欵有

疑而天慶四年右大将實賴為上首大納言

大康治元年左大将雅定為上首大納言共

光率諸卿昇殿其後出居昇之由見日記

仍追彼兩度例先所昇殿也此外大納言

大将為上首之例未檢待之新儀或西官

北山九条殿年中行事等所注大将大臣

先昇納言大将之時也居先昇云如此

文者也居先可昇也而重加案大将先可

昇不可依本官之尊早欵彼抄等所載

指非上首之大將稱納言大將也札須大臣必為上首之故也因茲檢先例之處古今之先蹤如此仍以道理而先例大將所先昇也今日奉為故殿於山書寫一日經仍今日余書之間精進念佛讀經

廿六日辛巳此夜為遼春節向法性寺翌日曉歸來其所依無車輿之路不具女房

廿七日壬午自去廿日奉為故殿於西山法印

被始如法轉讀其上每日有舍利講今日其結願也仍調百種供具所送遣也今日念佛讀經致信心奉訪後世菩提

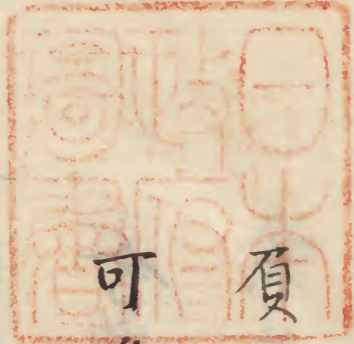
廿八日癸未法卯被示送云舍利誦結願之時

舍利有神變云云奉出了欲奉入之時凡不入給仍誦伽陀再三讚歎其後入給了云云可尊云云天王寺舍利以出煩為不吉以入煩為吉祥是即善根成就之時如

此云、可喜悦、法印去比仰小僧

密、所詠歌等遣俊成入道之許令付勝

可准他仍可付勝負明日可返上云、此



日春日奉供養自筆心經如例年

廿九日甲申早且俊成入道昨日和哥等付勝

負返送其次詠一首副之其詞云、今日

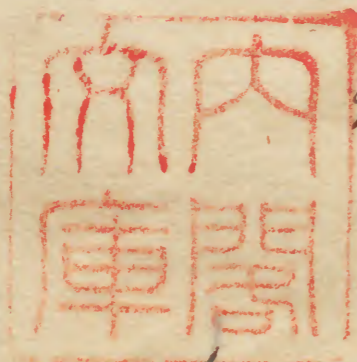
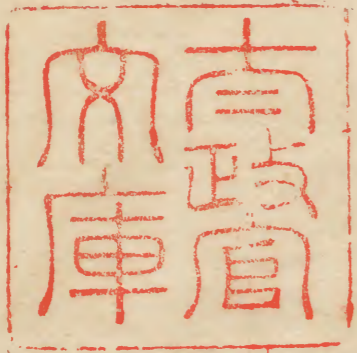
今此を以て此と云ふ乃雪のうらみ

喜、地、心、ぬき、さ、も、少、く

返歌云

ゆき乃ちそいれも切なりさ云、さそ

こゝろをよそも喜を志れう



此云之可寄後...

若所請款等...

印

他物可付...

印

明日可送...

印

...

印

...

印

...

印

...

印

...

印

...

印

...

印

...

印

...

印

...

印

...

印

...

印

...

