

共貳本  
百五十四

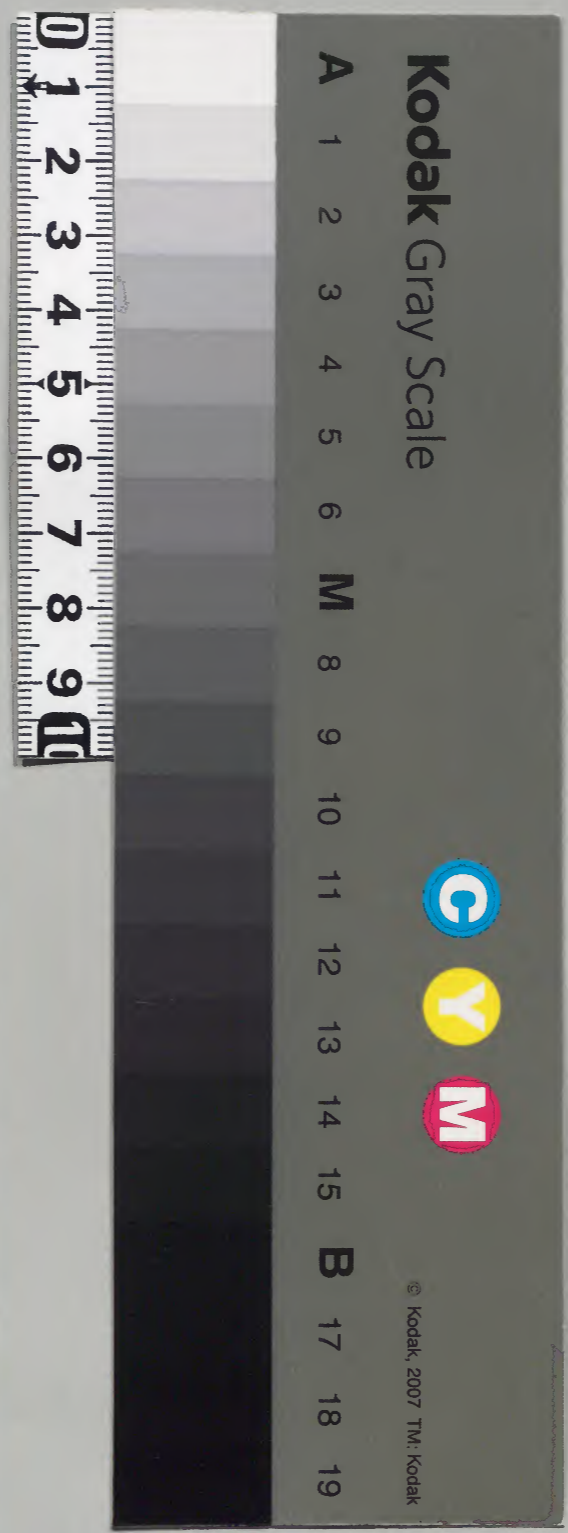
續岐府志

上

內務省圖書  
第一〇二二號  
和書部地理類  
函  
冊 二 共

和書  
九  
一  
一  
內閣文庫  
番號 和 9166  
冊數 2 ( 1 )  
函號 176 23

內閣文庫  
和書  
九一六六號  
二冊  
二架  
番號 函





教部省  
文庫高松府

目錄

郡名十一郡

山川附浦池

圖局文庫

綾松山 安益 青野山 阿野川

狹峯嶋 琴曳山 象頭山 弦打山

墨嶋 出釋加山 弥谷山 八栗山

日山圖書

勝間首山 鷲峯山 大坂山



龜尾山 附石室并評 訖間山 雨籠

勝賀山 樵戸山 虎丸山 室山

阿比浦 松賀浦 泊磯 八十蘇水

引田浦 志度浦 泉郎峠 相引浦

屏風浦 真野池 平家池 八幡池

不成池 小池合一千三百十四并評

土產六十品并租稅

廟社附陵墓

白鳥大神宮并評 一宮大明神

大水主大明神 神野社 鷄足大明神

櫛梨社 五社大明神 遠津大明神

新羅明神 鋒宮大明神 布勢神社

龍宮 和尔賀波社 寒川八幡

石清尾八幡 若王子大明神

素盞雄社 飯山大明神 神前八幡

崇徳社 高屋社 天王社 三嶋大明神



西村天神社 水主三山權現 附石凡呂  
由良大明神 大哀大明神 弁才天  
八幡宮 喜太社 鷄羽浦明神  
春日大明神 懸檜大明神 二村社  
漆村道祖神 大谷八幡廂 片本社  
鹿嶋大明神 諏訪大明神 崇德上皇廂  
宣仁親王陵 後嵯峨院陵 為義墓  
為朝墓 賴朝墓 松王墓 繼信墓

熊谷墓 遊效靜女墓 朝夷奈墓 并評  
權平墓

佛觀  
淨願寺 無量壽院 天福寺 圓滿寺  
光明寺 見性寺 勝法寺 福善寺  
地藏寺 法泉寺 真行寺 蓮華寺  
弘憲寺 妙朝寺 法昌寺 本典寺

香東郡



諏訪寺 地藏院 大室院 藥王寺

香西郡

屋嶋寺 志渡寺 室藏院 大窪寺

寒川郡

神宮寺 大水寺 海藏院 白峯寺

釋王寺

大内郡

摩屋珠院 根香寺

北條郡

国分寺 龍燈院

南條郡

入世尊院 聖通寺 江照寺 浄土院

鶴足郡

松尾寺 金藏院 生福寺

耶珂郡

善通寺



多度郡

八国寺

三野郡

怪异 附變

人品

僧空海

僧圓珍

僧実慧

僧道昌

僧守寵

僧真雅

僧智泉

僧聖宝

僧真然

僧觀賢

僧慧曉

安部晴明

酒部里丸

和氣善茂

和氣道善

和氣道隆

和氣宅成

高公輔

周阿

安富元綱

寒川左馬

香西宗心

香川信景

北條民部少輔

附十九人無傳

富田等雄士五人無傳

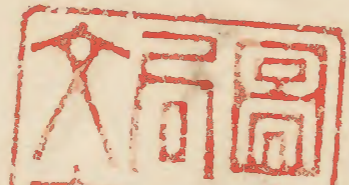
安富等雄士六人無傳

烈女



珠妙子 敦遠妻藤氏

*[Faint bleed-through text from the reverse side of the page]*



讚吉国古昔<sup>ホキホキ</sup>于置<sup>ヲ</sup>枕<sup>ヲ</sup>負<sup>カ</sup>命<sup>ヲ</sup>之<sup>ノ</sup>国也景行之

皇子<sup>ミコ</sup>靈子王奉<sup>ヲ</sup>綸<sup>ヲ</sup>命<sup>ヲ</sup>而<sup>シテ</sup>神櫛<sup>カミ</sup>为国<sup>ヲ</sup>造<sup>リ</sup>祖<sup>ト</sup>或

驅<sup>ヲ</sup>南海之惡魚終與群臣俱来<sup>リ</sup>而棲止<sup>ス</sup>仲

哀<sup>ニ</sup>八年薨<sup>リ</sup>于鶴足郡井上郷故称<sup>ヒ</sup>曰讚留

靈主<sup>ミコ</sup>天智六年築<sup>リ</sup>屋嶋城以為藩鎮仁和

四年菅道真為<sup>リ</sup>國刺史<sup>ト</sup>或<sup>ハ</sup>曰<sup>ク</sup>居<sup>ル</sup>南

高松府<sup>ノ</sup>在<sup>リ</sup>香東郡東西二十餘町計<sup>シ</sup>南北

相距<sup>ハ</sup>一十餘項市廓森列居民富庶<sup>ナリ</sup>



天正十三年千石秀久成讚吉国守城字  
多郡以長男權平曰臣森氏置引田城同  
十五年尾藤甚右衛門爲国守不幾而廢  
矣同年生駒雅樂頭近親常引田城同十  
六年卜地於香川始築高松城嫡男一正  
依濃刈関原軍役而国人都而飯一正慶  
長七年一正築宇多郡圓龜城同十五年  
嫡子正俊廢圓龜城移高松城

郡名舊十一郡今分而爲十三郡

大内 三木 寒川 山田  
香川 信東屬十川平康兩將互挑戰從是  
河東河西  
爲二郡  
阿野 今分而爲二郡按北條帶刀居河野  
北瀧宮兵庫頭住阿野南兩將相戰  
相持矣故曰  
南條北條  
鶴足 或作宇多  
那珂 多度 三野  
刈田 今曰豊田



山川附浦池

凌栢山 在北條郡距府城三里許西有  
白峯東有青峯南有赤峯北有冬嶺黃峯  
中立故曰五靈峯有萬丈障壁曰兒嵩東  
谿水門良洞苔徑殆靈仙之幽窟也空海  
始開此境圓珍繼而經營詳左保元元年  
奉遷崇德上皇於讚州八月三日遊綾松  
山國司季賴經營直嶋以為行宮平治元

年上皇手書五部大乘經以寄帝都并被  
添一首御製曰

濱千鳥跡波都仁通共身波松山仁音  
旅農 美楚鳴

然共依入道信西之奏不經震覽上皇大  
怒御柳浹衣載長頭巾怪異王躬而噉小  
指血書於納龍宮之三字以五部經沈海  
底然後不剪沓不剃髮逐日憔悴長寬三



年八月殂落矣後於白峯上營神廟高倉  
院治承二年七月贈崇徳天皇号先是上  
皇遊高遠之堂云

爰毛亦阿羅奴雲并登成利仁元空行久

月農影仁任天

自書御詠今在白峯寺仁安元年法師西  
行至白峯御席拜誦

松山屋浪仁流天來志舟農頓元空久

成留仁元哉

御製而濺泪云

好屋君昔農玉農床登天加夕覽後波

何仁加波

西行有腰掛之石笈懸之橋藤原孝善

君加代仁比天部云波松山農葉数波猶

毛少那加里

權中納言為重五月闇之歌源光成立奴



与利之歌讚政存天尚君加代於歌等平  
時忠延留素十餘人而至神廟而上詩歌  
并序貞治元年相摸守清氏率阿波泆路  
軍士屯白峯麓而与右馬頭賴之数月相  
挑鬪清氏終討死矣

万治四年有刺史之命令佛工彫三千佛  
像一千者置象頭山一千者安屋嶋嶺一  
千者座白峯上其結構殆莊嚴也

安益ア或綾ワクルル作阿野舒明皇幸天

讚政因安益郡之時軍王見山作歌

霞立長春日ノ晚ニ家流ル和豆肝之良受ス

村肝ノ心乎痛見ヌ要子鳥ト下歎ナ居者ラ

珠手タ次懸ス乃宜ヨ久遠ク神吾カ大王オ乃行幸キ

能山越風乃狩座吾夜手尔朝夕尔還カ

比奴礼婆大夫登念有我母草枕客尔ニ

之有者思遣鶴寸手白土細能浦之海ニ



處女等之燒塩乃念曾所燒吾下情

反歌

山越乃風乎時自見寐夜不落家在妹乎

懸小竹櫃

右換日本書紀無幸於讚岐國亦軍王未

詳也但山上德良大夫類聚歌林曰天

皇十一年己亥冬十二月己巳朔壬子棄

于伊豫温湯宮云云一書曰是時宮前

在二樹木此二樹班鳩此米二鳥大集時

勅多掛稻穗而養之乃作歌云々若疑從

此便幸之歎

青野山 在鴉足郡去府城六里與真嶋狹

峯嶋相隣藤原孝善歌云

狹峯嶋屋真嶋仁通海小舟片帆仁

受留青野山風

阿野川 今云北條川藤原孝善歌



霧晴双凌農川邊仁鳴千鳥声仁屋友  
農行方於知留

狹岑嶋 在鶴足郡距府城六里可許

柳李朝臣人磨視狹岑嶋石中死人歌一首

并短歌

玉藻言讚岐国者国柄加雖見不飽神  
柄加幾許貴寸天地日月與共滿將行  
神乃御面跡次來中乃水門從舩浮而

吾榜來者時風雲居尔吹尔真見者跡  
位浪立邊見者白浪散動鯨魚取海乎  
恐行舩乃梶引折而彼此之嶋者雖多  
名細之狹岑之嶋乃荒磯面尔廬作而  
見者浪音乃茂濱邊乎敷妙乃枕尔為  
而荒床自伏居之家知者往毛將告妻  
知者來毛問益乎玉梓乃道太尔不知  
鬱焔久待加戀良武愛伎妻等者



反歌二首

妻毛有者探而多宜麻之狹美乃山野上  
乃宇波疑過去計良受也與波來依荒磯  
乎色妙枕等卷而奈世流君香聞

琴曳山 去府十三里相傳古昔神功皇后

居之瞻諸州之形勢按日本紀無神功幸  
讚吉之事可疑也然今登山頂則備之前  
州中州後州播州悉一望而山上有八幡

廣請於宇佐神

象頭山 有<sub>在</sub>瑯琊郡距府城八里許記曰

山曰象頭蓋以形模之似名之也峯巒鍾

秀白雲飾閑千章喬木衝開碧落滿地古

苔遠離紅塵有寺曰松尾院曰金光

弦打山 有<sub>在</sub>香西郡府西一里許

弦打農山 与利出 笛月影波弓張楚登古

云部加里元礼



屋嶋在有山田郡去府一里許高數千丈  
絕頂平易而望之如堂屋故名屋嶋海潮四  
繞危峯側植牟礼高松之邑在在東南麓相  
引濱惣門渚東相聯古昔有神人栖北嶺之  
上而常遊仙宮昇降雲漢呼吸沆和飛鈴於  
西海求資食一鉢養教百僧然世人無知其  
姓名無知其終所焉天平勝室六年鑑真泊  
艤此浦已而云異哉何尔風氣美哉思惟有

靈地乎終至峯頭留數十日仍創梵宇安觀  
音像云云壽永年中内大臣宗盛卜築山下  
奉安德帝元曆二年羅源義經之兵火而悉  
灰燼矣兵士佐藤嗣信討死其墳在山麓寬  
永中有刺史之命建碑錄銘万治四年有刺  
史之命嘗佛宇於山之東南方而安一千佛  
像本尊千手觀音也勝軍地藏勝敵毗沙門  
為左右脇士蓋為鎮護國家祈武運奉趾也



出釋迦山 在多度郡距府九里讚吉五岳之其一也或曰涌出嶽或曰我拜師山或捨身嵩僧空海臨池監影大聖釋迦現于山上光耀赫然而照海故曰涌出又曰我拜師山海於此山有捨身誓故曰捨身嵩詳御池下  
弥谷山 在三野郡去府七里光仁御宇僧空海棲居于此山海卜地之時天降五

箇之室劔故曰五劔山海開地之後每石各彫佛像峻嶺深谷盡佛像疑見非人力之所及予記曰三朶峯時半天雲繞腰四望山晴八國境在眼  
八栗山 或作八國在府外一里餘三木郡高數十丈上有數丈之石峯峯頭有社又有空海護摩壇  
勝間首山 有三野郡府城七里外上有



威德院

鷲峯山

存有南條郡距府三里餘山上有

伽藍礎初圓珍居金藏寺貞觀二年冬十月朔有浮楂漂天稚嶋邊冷光照洋底奇香馥近隣國人甚怪之珍登十峯山尋見者瑞光已射十峯之岩窟窟中有老仙語珍曰吾維此山擁護之神也師者法輪弘通之量也今此山窟者七佛轉輪之境慈

尊入定之地也師何不思于茲乎師夫勤哉言畢去矣珍因而巡視於教峯之形勢而徑營幾箇處佛寺詳書白峯寺下十峯今作鷲峯

大坂山 去府十里余在大内郡元曆二

年源義經卒兵士過至此山群兵悉瘖痛

矣

龜尾山 在香東郡距城教所山勢如龜



尾故名之峻嶺數十丈松林森直大數十  
圍徃々有石室不知誰嘗築俗傳曰武烈  
二年天雨火故築石室是其遺蹤也按不  
然乾剛生陰坤頌產陽期理也維天雨火  
豈是天乎天何外理乎維天若雨天<sup>火</sup>万物  
混燔焦乎懷區々石室胡為全其生哉不  
然決太上民<sup>々</sup>此<sup>々</sup>時未有錐鑿况屋室<sup>乎</sup>  
乎茹毛飲血之世人皆巢居穴處今彼石

室者冬穴之存其一二者歟

說問山 在府城八里之外元弘元年妙

法院之呂親王流寓之地也生駒雅樂頭

有築城之基

兩瀧山 在寒川郡去府四里安富筑後

守築城於山上昔日十川香西奈良安富

四氏分國相持是四國四傳云

勝賀山 在香川郡去城一里河西宗信



有旧城礎

樵戸山 在北條郡距府城三里餘

虎丸山 在府外七里大内郡内昔日千

石權平築城有急難則率兵士屯山頂之

城敵兵退則聚兵下山麓敵兵終不能登

襲

室山 在香東郡府郭外十餘町高教

十丈旧時奸賊來襲之時郡民悉登山

類大石投枯樹敵兵終不能近天正十三  
年太閤秀吉賜制書并朱印於香西郡室  
山邑

河北浦 在鷲足郡謂鷲足之北海或云

引田浦正三位家隆歌

浪風毛長閑那由世農春仁逢天阿比

農浦人多夕奴日楚那綏

松賀浦 在府城西三里綾松山麓也海



潮滿則臻山下海潮乾則遠渾一里余有  
野謂忘貝中納言定賴歌云

松山農松賀浦凡吹奇波拾天忍部戀

忘貝

泊磯 在鷄足郡塩飽嶋東從三位行能

歌曰

松賀浦農泊農磯止聞久者於<sup>乎</sup>若<sup>仁</sup>毛

磯羅寸畝<sup>カキ</sup> 留波哉

或曰在綾松山麓

八十蘇水 在北條郡距府城三里餘舊

記及口碑曰量行二十三壬辰年南海有

惡魚其形如鰻<sup>ニヒ</sup>其大如密電<sup>カキ</sup>奔雷<sup>カキ</sup>吼<sup>カキ</sup>口

竜尾南國教苦其暴而頻訴于帝都天皇

則詔于小碓尊之子靈子曰汝往哉其促

裝殆若趣敵國同年至土佐國明年四月

卒兵到讚岐國五月五日屠大魚於讚岐



國福江浦而軍士八十人觸于惡魚之氣  
而醉死矣靈公獨醒於是有神童忽尔以  
一箇磁水奉靈公公曰此水何處在武童  
曰安場水也公斟彼水洒八十士之口軍  
士皆蘇生故曰八十蘇仍常一箇屋宇後稱  
曰魚實堂今尚存矣公終留於讚政因号  
曰讚留靈王既而城香川是仲哀八年九  
月中旬薨矣壽百二十餘按日本紀無斯  
事為可疑暫據

里俗之  
訛記之

引田浦

在分有大内郡距府城九里有是縱

橫數町天正九年千石秀久領國之時以  
長男權平君引田城後生駒雅樂頭居于  
茲歲餘或曰引田又曰綱浦万葉集有綱  
能浦之海處女等詠

志渡浦

在寒川郡距府城三里許緣記

曰唐高宗聞藤原鎌足之女麗質幽貞馳



使節而迎娶為妃後藤氏女養高宗以華  
原磬一箇泗濱石一枚明珠一顆奉日本  
國南真福寺為先妣之追薦二器者至南  
京明珠者於斯浦之海上為龍神被奪不  
比等愛情深矣既而曰我以何謀取彼珠哉  
仍棲遲此浦娶氣堪息長之娘而歸南京  
居焉三年終激彼娘云汝入海底探求  
明珠致女不得辭俱來相共策入海終得

珠女亦浪上死已期事古史無所見按元  
恭十四年天皇狩於泠路嶋終日不獲一  
戰下之曰嶋神為崇赤石海底有真珠取  
其珠祠於神嘗得獸爰集泉郎令探赤石  
海底海深不能至底一海人男狹儀繫繩  
於腰入海底少時出曰海底有大蜃其處  
光也衆皆云真珠在蜃腹乎男狹儀亦入  
探之抱蜃而出息絕死浪上既而下繩測



海底六十尋割蠖腹得珠其大如桃子此  
此事粗相似故書焉元曆二年於松賀崎  
有源乎之戰乎氏敗北  
泉郎崎 在寒川郡隣志度浦峯頭數  
丈有真珠嶋房前浦等

相引浦

退乾于東西故曰相引濱

屏風浦 距府或八里曰多度郡之名也

行狀記曰此浦弘法大師生誕之處也有  
五岳山以其形象之肖名屏風浦蓋依五  
岳名焉

真野池 或曰万農在那珂郡弘仁十二

年築成之周回三里有半浩濤綠波殆如  
溟海雖大旱荒<sub>ホマ</sub>之歲無到枯田以護田  
畝幾多万頃或記曰弘仁十年自四月至  
七月不雨勅諸國修輔池塘讀政國中穿



渠池築堤防或不成功十一年讚岐國人  
隈<sub>レ</sub>万農池十二年五月讚吉國人等伏而  
言去年始而築万農池公大民少成功未  
期爰入唐沙門空海者曰當國之種也今  
離故土住京師此土之百姓思慕之誠深  
矣希聞空海之來倒屣相邀万農隈塘不  
日而成伏請令成其事清原復野于時讚  
吉國刺史奏事制可許之六月僧空海奉詔至

讚吉國々人信從殆如慈父万農堤塘大  
成同十三年勅賜新錢二万于空海賞其  
功也

平家池 在香東郡百相村距府城二里  
治養二年以平相國之命築之故名平家  
池每歲夏五六月延水池水灌溉田畝幾多  
按相國不知依何築成今為可疑  
八幡池 貞治三年依細川賴之命而以



課香東香西山田三木寒川大内六郡築

池塘三千有餘日就

立滿池 香東郡

淺野池 同郡

香東郡小池合五十有三

小田池 香西郡

不成池

或曰國曰畿田築不就故云  
不成速有直刺史之命不日  
成故名

御鹿池 同郡

子懸池 同郡

香西郡小池合四十有九

苴原池 北條郡

昔安蓋下書合後弓中略又亦阿野卜變之  
綾北條郡小池合三十有四

関野池 綾南條郡

橘池 同郡

德利池 同郡



与川池 同郡

木山池 同郡

域尖明神此邊三有カ

綾南條郡池数大小三百廿有四

仁井池 鶴豆郡

大窪池 同郡

亀越池 同郡

楠見池 同郡

鷄足郡池数大小百四十有四

河田池 大内郡

中山池 同郡

宮真池 同郡

大内郡池数大小九十有五

王田池 寒川郡

宮池 同郡

石神池 同郡

沼池 同郡



寒川郡池數大小三百十有五

羽間池 三木郡

二股池 同郡

山田寺池 同郡

國下池 同郡

女井滿池 同郡

三木郡池數大小八十有六

地城池 山田郡

神内池 同郡

三谷池 同郡

久米池 同郡

山田郡池數大小百八十有四

讚陽者地勢高燥稻梁易枯每歲其有  
黎庶苦陽若爰有刺史之命而築成於沼  
池幾許箇處以故從寬永以來歲而無不  
豐也無凶札鄉無荒政五子之歌曰民惟  
歲



邦本々固邦寧於子維美哉

土產

藍淡 黃苓 菊黃 芍藥 茵陳

高木 独活 王不留行 午藤 苡苳

舛麻 白芷 細辛 地榆 玄參

橘皮 白欽 蛇脩 白頭公 大戟

白朮 桔梗 枳脂 女萎 連翹

夜于 葶藶子 茯苓 榧子 芎藭

麻黃 麥門冬 鹿角 天門冬 蘇子

枸杞 薯蕷 桃仁 鹿茸 胡床子

凌明子 村消 車前子 苣荬菜

蛇床子 半夏 舛麻子 牡荊子

熬塩 野葛 煮海朮 海朮 陽上品

漚海朮子 右塩 乾鯛 乾鮓

凝塩 燒塩 檀紙 今無造紙工香川郡

圓座 村口 四座 忘具 有松原浦

以管造名其

飯田村有紙洗池



年料租春米讚吉国二千斛  
年料別貢雜物紙麻百束行牧牛皮十  
張斐紙麻一百斤

正稅公廨雜稻正稅公廨各三十万束<sup>束</sup>国  
分寺料四万束弥勒敬寺灯分料五  
百束五大菩薩供養料三千束菜分料一  
万束造院料一万束文珠料二千束  
修理池溝料三万束救急料八万束停

囚料一万束

年料春米一千四百石糯四十石送天炊寮

廟社附陵墓

白鳥大神宮 日本武尊也在大内郡距  
府城八里許景行天皇四十一年日本武  
尊敏於東征而至伊勢国能廢野薨矣時  
年三十即詔群卿命百寮仍葬於伊勢能  
廢野陵其神化白鳥從陵出指倭国而飛



群臣等因以開棺櫬而視之明衣空留而  
屍骨無之於是遣使者追白鳥則停於倭  
琴彈原東飛至河内国旧市邑又差西飛  
去止于此因仍而造神陵於斯處成務朝以  
武敏王封于当国而監神厝仲哀御宇勅  
建神籬寄封戸仁德朝嘗構益備矣  
仲葉兵革頻動国内凡解依于茲神事亦  
衰矣寬文五年有刺史之命開封疆創神

殿皆東西二百八十間南北二町餘有迴  
廊從橫六十間其正殿三座左者倭京宮  
二首入右者吾孀宮橘姬正東之五社其  
一一之宮稻依其二若宮仲哀其三中宮  
神切其四今宮應神其五綾宮武敏列西  
三社一者高良武内一者古備武彦一者大  
伴武日每歲神凜有御幸之儀是西  
征東伐之也範也又有乘船之祈是吾孀之



寒川郡五座並  
 志太張神社  
 布勢神社  
 神前神社  
 多和神社  
 大養彦神社  
 三木郡一座小  
 和尔賀波神社  
 香川郡一社大  
 田村神社  
 三野郡一座小  
 大水上神社  
 阿野郡三座大二座小  
 鴨神社  
 神谷神社  
 城山神社大  
 鶴足郡二座並小  
 飯神社  
 宇閑神社  
 那珂郡二座並小  
 櫛梨神社  
 神野神社  
 多度郡二座並小  
 大麻神社  
 雲氣神社  
 荊田郡大一座小五座  
 高屋神社  
 山田神社  
 加麻良神社  
 於神社  
 栗井神社名神大  
 黑嶋神社  
 大内郡一座小額通  
 水主神社

之神或存或不矣書而以為左證

卑閑於二神  
 假名同別社  
 長寛勘文云  
 海ノ字ヲウヘ  
 ノ神ト訓有リ  
 是正五位下ノ請  
 印勅下有ルリ  
 然ハ此請印ニ隨  
 フヘシ實ハ卑閑ニ  
 請印者ニ海ノ訓ヲウヘト  
 有ル字義用ノ中ニウヘシ  
 於ウヘラ之五音相通  
 シウ上唱下然ラテ  
 延喜式頭註ニ  
 權田彦下有リ  
 志太張小。布勢小。神前小。多和小。大養彦小。  
 和尔賀波小。田村大。鴨小。神谷小。城山小。飯野小。  
 宇閑小。櫛梨小。神野小。大。麻小。雲氣小。  
 高屋小。山田小。加麻良小。於小。神小。栗木大名神。  
 黑鳥小。水主小。大水上。  
 一宮大明神大名神。神級正一位。称田村。定水。  
 有香東郡大野郷去府二里和同二年經  
 在カ







長寬勘文日  
天慶三年正月  
一日丁酉有諸社  
位記諸印夏去  
美乎五章依海賊事被新神十二社位記也上有正位下海神  
今此諸印  
可有卜政  
啓存又

始典記傳云此神者孝靈帝皇女倭迹々  
日百襲姫也造神殿於深淵上古今無視  
其淵之人封域内烏色蛇身長四五尺倍  
傳云神龍案日本紀崇神天皇紀曰天皇姑  
倭迹々日百襲衣姫命聰明睿知能識未  
然崇神天皇姑則孝靈之女也式所紀也

二十四社其一也

神級正一位在大内郡

彦火々出見尊也每歲三次祈宸祚恭運  
讚吉國二十四社其一也

神野社 在那珂郡應神天皇也推古御

宇常社而遷座延喜式所載也廿四社内

鷺足大明神 有鷺足郡篠目親王也古

昔天旱甚久而民有子遺之歎ナケキ曾空海ナカ孫  
浦帝淵而請ス雲老翁ウツ脩尔ウツ来而曰翁是讚  
改國造神櫛之皇子八代之末裔篠目親



王也我棲此淵年久今与空師相見又非  
幸哉言畢不見焉俄零雨滂沛海因而創

社

櫛梨社

在那珂郡天兒屋根命也讚列

二十四社之其一也僧空海草創之元和三  
年国守生駒壹岐守開境葺堂

五社大明神

在那<sup>珂</sup>郡第一武雷命第

二齋主神第三姬太神第四天兒屋根命

第五荒神僧空海之伯父阿登氏創

遠津大明神

在那珂郡大己貴命也貞

觀二年僧圓珍草創之

新羅明神

在那珂郡木徳村仁和元年

僧圓珍請於新羅明神而配藥王尊祭之

按素盞鳴尊帥其子五十猛神降於新

羅国居曾尸茂梨處乃與言曰此地吾不

欲居遂以垣土作舟乘之東渡到出雲国



敷川上所在鳥上峯

鋒宮大明神

在北條郡口碑曰平城御宇

一鋒鋒降於大虛而植立七日夜國民恐怖

而敢不近因而以祭故稱鋒宮

布勢神社

在寒川郡奉請八幡神光孝

御宇始常創天正之亂後宮宇悉傾頽式

所載之社也

瀧宮

牛頭天皇也管道真為國刺史時

政啟按  
管公仁和三年正月十六日讀史守

任給了三代實錄  
扶桑略記見介

仍此國下向  
亦曰同四年下向

了り寛平三年帝  
京了り了り以上高度

御歳平八歳ニテ  
ラセ給フ

勸請而鎮護邦内之時疫至今有鎮疾之

符社傍奉奉相管公神或人云仁和四年

管公来于南條瀧宮故后國民建厖至今

七月廿五日是人為踏曲祭之丞相常遊

綾松山已而暮春詩云低翅沙鷗潮落曉

礼糸野馬草深春

和介河社

在三木郡應神帝也式所謂

讚吉國二十四社之其一也貞觀年中草



創古者末社七十五宇今悉廢矣

寒川八幡

貞觀三年畠田則朝勸請於

鳩峯神有一百四十五宇末社之旧礎今

悉廢

石清尾八幡

在香東郡延喜十八年八

幡麻呂降于讚吉國龜尾山山上有靈輝

照徹雲間仍卜築而常廟於龜山半腹應

安元年細川右馬頭賴之祈當社而襲細

川清氏而勝因茲宏封域改宮制始以四

月三日祭今尚不絕因俗謂右馬頭祭寬

文五年有刺史之命盡修造焉堂廣瀨龍

田石清水若宮靈鳥護國等之宮別建外

院宿院及道祖神并神樂處矣延江流以

為放生池置伶人已頒兩部列其鉅構雄

壯已異旧礎也每歲八月十五日修放生

會



若王子大明神

在鷓足郡青野山之南

石上請於熊野權現者也俗傳云鎌倉右

大将源賴朝命當時國司而令創嘗

素盞雄社

在那珂郡延長二年國郡若

癘疫國司篠目氏請於出雲國而祈民庶

之安按篠目氏者古史無所見為可疑

飯山大明神

在鷓足郡式所載神也或

曰往昔大魚于時景行皇子神梯為國造

以官士屠大魚其臣菅氏居龍王村康保

元年菅末葉嘗社為軍神或曰以屠大魚

之事為讚留靈王不知孰是詳右

神前八幡

在寒川郡封域浩廣也未社

十五宇掌羅長曾我部元親之兵火悉亡

矣貞和年中寒川光重複曰讚別二十四

社之一也

崇徳社

在綾北條郡長寛年中奉奠上



延喜式云  
新田郡高屋  
之神社有  
四社也長寬  
年中人皇  
代二條院時也  
延喜式人皇  
十代醍醐天皇  
時延長五年  
之見上皇  
遠何延喜  
式云云  
上皇下八非上啓啓  
按亦景行天皇  
云日向行宮高屋宮者之

皇於陵白峯有一條愁雲起於白峯上而

直射於青海村因茲常廟為氏神

高屋社 在陵北條郡崇德上皇也上皇

長寬二年八月廿六日崩同九月十六日

奉遷于陵松山之白峯上葬輦暫奉得高

野村故創社敬祭 此社式也頭書非也

天王社 在鶉足郡崇德天皇也應安三年

遷座 延喜式高屋六村田郡ナリ此高屋六郡連ナリ

延喜式神名  
帳頭註云延 三嶋大明神 在鶉足郡大山積神也應

喜七年十二月廿六日宣下  
於山城國愛宕郡  
如意峯神祇齋  
場所奉安鎮字  
二百三十二座神  
躰同月廿八日  
奉渡神躰  
於六十餘州  
矣

安年中國士久米盛重祈豫州大山積神

討強敵凱旋之後故崇信  
西村天神社 在大内郡蘇我末裔安藝

盛正常崇信撰州天滿天神故創社奉請

焉盛正有幼女戲遊于神殿側有一條靈

光而射女胸懷女恍惚胎後產一男子

是則增呼僧正也

增呼生



水主三山權現 在大内郡明德年中僧  
增呼遷於新宮本宮耶智之神以為三山  
權現旧有一石室擬温泉而療痼疾之徒  
其法以生柴燒石室之内然拂於灰炭洒  
用塩水後延痼者而令坐石室內火氣酷  
烈則出如此一日二三或期七日或期二  
七日沈痼者十人全其六七皆謂增呼行  
感至如此令起死者也俗曰石風呂按速

王之男事解之男伊弉册尊是熊野三所  
權現也今謂三山者是熊野三所權現也

由良大明神 在山田郡神階正一位

永祿三年清長修營

志太張大明神 在寒川郡讚州二十四

社一也

大蓑大明神

在寒川郡旧鉅構也羅

長曾我部元親之乱烽殿宇悉燒亡矣今燒



存讚列二十四社之一也

弁才天在大内郡引田浦不識曰時誰

人崇信刺史之命而新堂

八幡宮應神天皇祭所也相殿三座也

攝社右武内大臣左仁德天皇在大内郡引田浦距府

城九里許古昔奉負皇都縣主蒙神託

河内國譽田八幡宮勸請延久元年仍此所

譽田之田稱美改号引田今不絶縣主裔

祭之

春日大明神

在鶴足郡

喜太社 牛頭天皇也在山田郡喜太鄉

曰曰入江鄉往昔海上有浮植漂蕩浮入

江鄉植上有一物像國民恐怖而訟願主

然后奉而崇之其夜夢一神語云我是牛

頭天皇也此境我有緣之地故自尾張國

海部郡而流來汝此國人崇我者何有時



疫患卒覺後相語夢皆同郡民驚異創  
社崇仰于時有一壑隨植流民用釀神酒身  
辛半判信名奉壑處曰壑底後漂洪水臻  
屋鳴麓名其處曰壑淵封境中東日神一  
座并觀音東南白山權現并無量覺南荒  
神并武塔天神西南藥師并牛頭天王之眷  
屬神西南荒神西北八王子北地藏東  
北天神并荒神然今悉荒頽或記曰蓋

鳴唐牛頭天王又曰武塔天神天空曰金  
昆羅神祇園緣起云天空北有國名九相  
其國有園名吉祥其園中有城之中有王  
名牛頭天王又曰武塔天神娶娑竭羅龍  
王女為后生八王子其眷屬八万四千六  
百五十四神

鷄羽浦明神 在山田郡鷓鴣羽道月不  
合尊也



縣櫓大明神 在大内郡此神常護南海  
故臨祭舟者必請此社故為門出神旧社  
内懸舟櫓一椀故曰懸櫓自天正之乱以來  
失櫓所在

二村社

在鶴足郡天兒屋根命也

湊村道祖神

在大内郡猿田彦神也按

天照大神賜皇孫天津彦火瓊杵尊八  
坂瓊曲玉及八咫鏡草薙劔又以五部神

使配侍焉因勅皇孫曰葦原瑞德國是吾  
子孫可王之地也宜尔皇孫就而治焉行  
矣室祚之隆當与天壤無窮者矣已而且  
降之間先驅者還白有一神居天八達之  
衢其鼻長七咫背長七尺餘當言七尋且  
口尻明耀眼如八咫鏡赫然似赤酸醬也  
即遣從神往問時有八十万神皆不得目  
勝相問故特勅天鈿女汝是目勝於人者



宜往問之天鈿女乃露其胸乳ヲマシタレ柳裳帶ヲ於  
臍下而向立衢神問曰汝爲之何故對曰  
天照大神之子所幸道路有如此若者誰  
也衢神對曰聞天照大神之子今當降行  
故奉迎相待吾名是猿田彦大神天鈿女  
問曰汝何處對耶皇孫何處對對曰天神  
子則當到筑紫日向高千穂穗觸之峯吾  
則應到伊勢之狹長田五十鈴川上

大谷八幡窟

在大內郡誕生卿俗傳云古

於斯處降誕故名鄉曰誕生臨產之時請  
於八幡神祈奉胎記按今言王子者  
誰哉無王子生誕之理且又古史無所  
見殆不可信矣

片本社 在山田郡牛頭天皇也

鹿嶋大明神 在山田郡武甕槌神也

神代卷曰伊荒諾尊斬軻遇突智劍鐔垂



血激越為神号曰甕速日神次燠速日神其甕速日神是武甕槌神之祖也亦曰甕速日神次燠速日命次武甕槌命

諏訪大明神

在山田郡健御名乃命也

舊夏本紀曰天孫降臨時大己貴神弟二之子健御名乃命欲拒天孫於是經津主神遣岐神<sup>逐方</sup>之健御名乃命逃到信濃國諏訪郡迫甚而願得此郡以為父母之讓

不為天神思而作吾若則吾豈奉背天孫哉因茲經津主神以諏訪一郡附于健御名乃命<sup>方</sup>是即諏訪明神也遷座不審

崇德上皇陵

在綾栢山白峯上

重仁親王廟

在香西郡重仁崇德帝

之皇子也

後嵯峨院陵

在多度郡遍照院弘安

院宣日月忌二月十七日滿寺衆徒等勤供



曼陀羅供訪先皇增進佛道

為義墓在白峯上不知誰人築作

為朝墓同右有弓矢

賴朝墓同右

柘王墓在香川郡幼仕乎相國奉相國

命而沈兵庫海底

繼信墓在屋嶋山麓元曆三年扈從源

義經討死焉碑銘序云維年寬永壬午夏

我君受封讚州一日講武之暇泛蘭漿

彩鷁吳歌越唱道遙屋嶋偶覽佐藤次信

墓命下史刊真石建新碑

熊谷墓在那珂熊谷直實從源空之

流寓而暫棲止于新福寺雜髮名蓮生坊

遊妓靜女墓在三木郡高木是鍛冶池

邊始從源義經建久年中儀禪師娘靜

共來讚政國而棲居



朝夷奈墓 在<sub>二</sub>度郡善通寺口碑曰建  
保二年朝夷奈義秀欲自房州渡三韓逢  
海上大逆風而漂泊泊讚岐國仍而潛居終  
此文敏云義秀自房州赴高麗國對馬嶋  
人謂余曰高麗金山海有朝夷奈祠浦人  
時祭之今按義秀至高麗者歎若不然者  
海路萬里異域俗異也金山人祭吾雄士  
哉今至讚岐者傳者之誤乎

權平墓 在大内郡權平者千石秀久長  
男也居引田城長曾我部元親卒兵越夫  
山至田面山陣千石迎戰而無利而退元  
親急競來戰教尅千石終死矣

讚岐府士上終

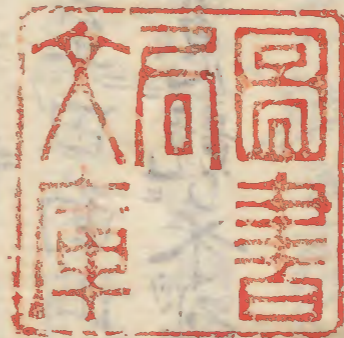
讚岐府士上終  
國史補云引田城長曾我部元親卒兵越夫山至田面山陣千石迎戰而無利而退元親急競來戰教尅千石終死矣



城山大明神

仁和四年四月讚岐国大旱于時  
国司菅丞相於此神社祈雨王代一覽

見ハタリ



蘇平... 仁和四年四月...

... 菅丞相...

... 城山大明神...



