

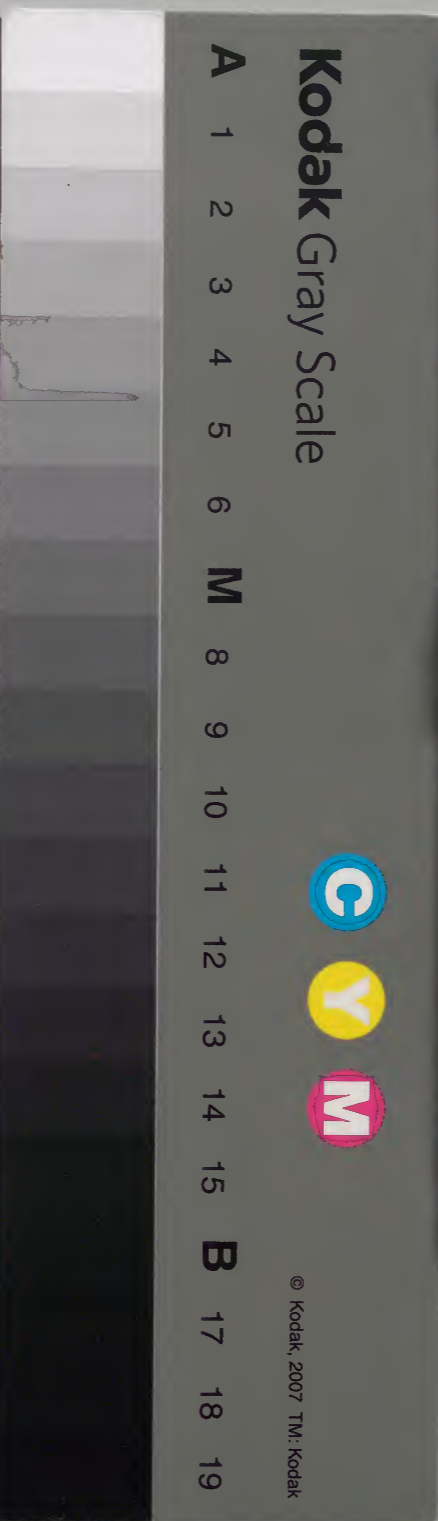
梅洞林先生詩續集

六之八

和書門			
二六	一四	五號	類
六九	函		
八架			
八册			

內閣文庫		
二六	一四	五號
六九	函	
八架		
八册		

內閣文庫	
番號	和 26145
冊數	8 (5)
函號	205 172



梅洞林先生詩續集卷之五

淺草文庫

弟贛共輯

戊戌稿下

陽月朔侍靜廬時家君賜五言一絕乃謹

奉汚其高韻

王鬚亦任他銀竹不綠坡門外淤泥滑時聞丁

你過

郎興

月輾白玉輪水紫青羅帶微吟前池傍清風掃
塵盞

冬夜郎事

松下清風起簾前寒月清吟風遂嘯月詩興忽
然生

源尚舍忠房以本朝武將三十人配中華名
將既而圖畫新成未贊于余輩乃應其請

蘇州村國男依

瀨田又粟津村國勇名新記得壬申乱成功屬
此人

藤原利仁

利仁是傑英輕捷顯其名一夜木花陣寒威摧
賊城

源賴光

名在武林呼賴光勢確乎洞中誅惡鬼坊裏射
奈狐

源義家

加服石清水進兵金澤城雄威護宸極射藝拂
妖精

源為朝

曾是九州雄保元逞戰功寧守奮猿臂李廣是

同工

源義平

待賢門壁開逐敵幾縈廻驚破清盛膽精靈為

迅雷

源義經

京師追義仲壇浦捕宗盛月暗衣川館詭雲終
不晴

平重盛

事君官祿盛侍父諫言傳瞻仰小松殿一身忠
孝全

平時頼

承傳家運長副帥護鏹倉早察逆謀密泰村乍
敗亡

楠正行

正行勇名顯怒讎難一洗四條繩手場悔使師
直免

十月六日聞梅花香

繞几瓣香帷帳前恰如梅蕾吐芬鮮更將墻外
一枝雪變作爐中數點煙

梅花百煉豈尋常風外下帷吟賞長未有前村
告消息小春喜聽一爐香

三十菊 并序

余庭前有菊花讀書之暇嗅其清香以成閑
吟就思若使三閭大夫在此則可以餐焉若
使五柳先生在此則可以採焉果何在哉唯
尋其遺躅見斯花而是可也乃標出菊品三
十自秋未至冬初而任口以成唯愧為菊花

之辱乎

黃花

鞠有黃華發馥菲夏正記候豈相違籬邊舞蝶
同佳色秋白嬌媚裁片衣

青菊

驚者佳菊不尋常滿目青青風亦香應為春時
植靈種東籬秋色屬東方

紅菊

枝上怪看秋菊紅西風吹送一庭中籬邊最被
霜霜染色與滿林楓葉同

墨菊

何覓丹青一幅開菊英深墨偶相裁若論墨瀋
似花色鄴水當為硯水來

錦菊

菊如錦繡巧裁成三觀當時傳此名試問從來
花隱逸何為富貴耀滋榮

紫菊

紫色粧成菊滿區蔓延見說幾多株斯花勿肯
貢宣帝可奪劉家火德朱

鵝毛菊

白毛纖細自髮髻菊蓋吹開伊水波若嗅清香

論形貌匹如叢裏有銀鵝王建宮詞云金鳳銀鵝共一叢故用之

合蟬菊

合蟬菊發一踈筓飲露含風秋色嘉唯恐蠹娘

特長臂蝶車圍繞護斯花

鴛鴦菊

塚上曾看雙梓生傳聞梅葉有斯名鴛鴦又入
秋叢去更把紅衣付菊英

玉梅菊

踈影橫斜名亦奇暗香乍入菊叢披一枝秋晚
傲霜處孰與前村夜雪時

桃花菊

紅嬌新發一庭場菊似蟠桃數朵長說與龜臺
金母去不香今却作秋香

芙蓉菊

淨植叢中玉露光芙蓉入菊託佳名莫教屈子
悉餐却須把香英緝作裳

酴醾菊

坐愛酴醾菊蕊新田家砌下跡猶陳曾聞名字
因壘酒金盞淋漓可醉人

荔枝菊

遮莫塵灰十里揚荔枝菊綻一庭牆從來能制
頽齡去合在長生殿裏香

茉莉菊

茉莉曾知出越裳園中配菊飾新粧欣看籬外
三秋色曾是人間第一香

艾葉菊

菊花一朵苑中閑望裏唯疑艾葉堆畢竟靈根

可除禍水臺好是作銀臺

毬子菊

菊如毬子兩三枝原父譜成名既知露濕花顏
如灌水想看茂博對群兒

玉盤菊

非黃非紫又非丹秋菊閱敷是玉盤白白籬邊
似明月謫仙須做少時看

金鈴菊

那箇黃花和露栽金鈴千葉滿園開西風朶朶
鏘然響烏鵲驚飛蜂蝶來

金錢菊

報秋菊蕊小庭前富貴花開秋色鮮遮莫黃昏
園外雨唯看滿地散金錢

羅傘菊

數褶黃羅帶露清華堂相對幾莖莖此花為把
子房比風外今看涼傘輕

西施菊

先施入菊轉堪驚濃抹淡粧誰共爭三徑須將香徑比秋來籬外伴淵明

于三徑粟里之厚也吾固感眉

阿叔批曰雖有古句之所證而西施之來

楊妃菊

聞說真妃傾國城幽塊入菊宛如生坤裳一片金風響孰與唐宮霓羽聲

單心菊

一種菊開青眼者單心單葉露溥溥霜威金氣須難耐花似子騫蘆絮寒

野菊

秋風寂寞菊花天相映平蕪草色連自是幽香人識少如同野外有遺賢

凌風菊

豫章自愧白頭翁相對菊花秋色濃無奈腰威渾瘦盡枝枝凌得滿城風

孩兒菊

預知恩雨是孃爺叢菊栽來漸出芽猶有陶潛遺愛在門前稚子似斯花

甘菊

愛看甘菊對晨光數朵開時是暮商杜老庭檐添歎息蘇仙牙頰帶清香

御愛菊

菊倚宮牆垂露英秋來御愛殆傾情昭陽日影

耀恩寵故入叢中託此精

寒菊

菊到嚴冬花尚殘朔風凜凜露光乾非松非栢又非竹晚節淒其凌歲寒

余標菊種三十品各賦一絕乞郢正于讀耕先生既而先生吟五言一律以賜余乃奉次其韻

時過遂無留菊殘真匹儔斐狂三十首青顧

枝秋愛此香英潔笑他俗草抽詞源如灑水吾亦酌清流

十月七日赴文殊院探題賦五首

夕落葉

樹頭飄落幾成堆薄暮園林望眼開葉葉風前未吹拂夕陽影裏一僧來

貞白松

弘景千年名不空清陰滿院起清風山中宰相

宜相伴一樹亭亭十八公

晉文蜘蛛

重耳艱難在外時澤中到處見蛛絲後來張得岳天網這裏何為漏介推

魯生蜂

蜂螫魯生窓外飛不逢坡老更誰依自綠有愛黃花意席上無端透舞衣

園柳變鳴禽

康樂園中柳葉輕群禽片片幾回鳴烟絲枝上
春為夏今日聲非昨日聲

奉錢刑部大卿神原君賜
官暇赴播州

姬路城

朔風千里凝雙眸白馬銀鞍東武州驛路殘楓
浴恩雨錦衣可濯蜀江頭
銀鞍白馬出江城冬景如春望眼明想像高砂
松獨秀潮濤千里寄風聲

孟冬十一日立英上人被贈菊花黃白紫

三種及紅白雜冠花其雅趣可以觀矣乃

綴一絕以呈獅床下

矮雞擡首稱其名胡蝶偷香寄此生喜見君家
花色備紫黃紅白共新清

立英上人和余謝被贈雞冠花菊花詩而

且被惠兔穎六柄猩猩毛筆四柄乃裁俚

語二章用前韻以謝之

筆在文房，禹雅名幸看，十管贈鯁生，霜毛匹似月宮兒，忽入玄雲潭底清。

又

毛穎傳呼千歲名，案頭相對楮先生，窓前未有寒梅發，早滌冰瓖一滴清。

十月十七日之夜，赴函三先生亭，時伯高庸來侍，乃以本朝樂器八品分探賦之，余得二件。

笛

手裏尋常長笛橫，伶倫千載舊聽名，子房高處看花了，蔡氏當時剪竹成，赤壁賞遊相共弄，翠崖吹裂轉堪驚，夜來白玉樓頭月，一兩三聲盈耳清。

鈺鼓

鈺鼓本邦風傳來，樂部中阿誰曾製作，聲韻似鈴蟲。

燈下話昔

同席

紙燭一寸

離索相思西又東，燈前偶遇意無窮。
江湖和雨十年事，不覺繁頭既跋紅。

硯中雲

紙燭一寸

硯裏怪看雲影，軟到頭搖曳自舒張。
紫潭潭底動龍去，鬣鬣追隨似示祥。

孟冬二十四日赴勿齋君新館卒賦二絕
以奉賀之

佳招挹袂朔風吹，清話剪燈凝露垂。
牙軸堆堆書室裡，要須新築發新知。

欣見經營新廈成，佳者芳茗結騷盟。
小春若似仲春景，窓外須聞燕賀聲。

奉汚讀耕先生感懷詩

平生願安樂，人皆罹宦羈。
更追賢聖迹，最喜弟兄宜。
簞食慕顏子，膏油憶退之。
快晴胸裏月，何覓一天涯。

卷五
一謹塵讀耕先生冬日郎事高韻

風氣滿頰霜色嚴寒江到底繫征帆無邊冬景
紅塵外白雪明窓眼不凡

再奉和前韻

雪竹門前須憶嚴遠望湖上泛孤帆小春似遇
新正到靜掃寒門絕俗凡

又同前韻獻讀耕先生

年來誨我似家嚴盍泝詞源橫片帆縱是朗吟

清滿耳唯慚鄙句更平凡

又奉次讀耕先生見示高韻

此心養得自寬嚴何覓貴遊懸繡帆智水仁山
共安樂應知朝市是同凡

十月二十八日之夕赴靜廬靜談移刻就聞

近頃立英椀贈阿叔詩中有琴書之外只清
貧之句其意味幽談不迫殆協阿叔之意故
置其句於一二三四賦絕句四章以被贈之

余亦倣其例

二三四

其一

琴書之外只清貧任運優游過此身回首人生

渾似夢浮雲富貴豈堪論

其二

琅璅至音真可人琴書之外只清貧精勤好是

平生業千歲儒風德有隣

其三

春花秋月一望裏靜吟揮筆倚淨几琴書之外

只清貧這箇生涯獨自喜

其四

小亭抱獨不招賓何羨會筵羅八珍悅耳消憂

相友善琴書之外只清貧

楮國有餘地乃綴首尾吟

琴書之外只清貧獨撫閑繡拂點塵翰墨場中

無所有琴書之外只清貧

送官醫三竹歸京

冬景吟望眼正窮客衣片片向寒風馬蹄好去
洛陽雪鍊作爐中紫碧紅

春常有冬自耶事古風十五韻乃次其韻
三冬隱几苦日短寂寂寥寥寒窓虛回頭庭柯
皆零落唯見松枝竹條且待期白雪映冷眼卷
中有友幸相於吟情乘興不費巧騷壇進銳豈
躊躇清風明月自來徃此時此景不負余儒衣

容身偏稱意任他貴介着錦裾藏室長掃避塵
坳胸中洒落几慮除到底先養學苗秀心由熟
處幾耕耨須把智鏡相磨琢又握椽筆更呵噓
水甌乍滌玉露冷坐愛早梅在吾庐暗香一片
朔風動池水清淺躍戲魚魚入學海千萬里這
裏勿使網罟踈江湖寒雨跋燈燭靜中好是樂
有餘嗟夫人間各有分休說華第與茅居何事
子張學于禄米粟千鍾元在書

十次郎事 集句

夕陽^テ垂^ニ地^ニ影^ニ輕^ニ斜^ニ閑^ニ對^テ松^ニ林^ニ數^ニ亂^ニ鴉^ニ獨^ニ坐^ニ黃^ニ昏^ニ
誰^ニ是^ニ伴^ニ好^ニ看^ニ明^ニ月^ニ透^ニ梅^ニ花^ニ

偶成

松^ニ掩^ニ幽^ニ齋^ニ苔^ニ侵^ニ土^ニ堦^ニ平^ニ生^ニ抱^ニ獨^ニ時^ニ寫^ニ閑^ニ懷^ニ

又

蕭^ニ然^ニ環^ニ堵^ニ中^ニ途^ニ掖^ニ起^ニ儒^ニ風^ニ何^ニ覓^ニ醜^ニ醜^ニ羨^ニ道^ニ腹^ニ味^ニ
不^ニ窮^ニ

又

妙^ニ理^ニ要^ニ須^ニ細^ニ評^ニ讀^ニ書^ニ唯^ニ樂^ニ平^ニ生^ニ寒^ニ霜^ニ半^ニ夜^ニ衣^ニ冷^ニ
燈^ニ火^ニ十^ニ年^ニ眼^ニ明^ニ

竹陰欲雪

蕭^ニ條^ニ寒^ニ景^ニ雪^ニ將^ニ催^ニ數^ニ百^ニ千^ニ竿^ニ竹^ニ徑^ニ閑^ニ幸^ニ有^ニ林^ニ中^ニ
佳^ニ實^ニ在^ニ待^ニ看^ニ白^ニ鳳^ニ可^ニ飛^ニ來^ニ

塵外幽棲 詠四時

詠春

日日春風暖氣生，第檐淨掃，恹情澗邊花草。
似朋友，山上煙霞是弟兄。

同

相攸塵外，一林亭世計拋來，百不聽料得人間。
春已到，閑庭草色入簾青。
家君曰，二首之內，後詩稍優。

詠夏

陋室日未朱，夏天閑人坐了讀遺編，世塵拂拭。
清如蛻，熟與綠陰枝上，蟬。

詠秋

幽樓占閑寂寞，濱金風明月，慰吟身從來隱逸。
非無伴，對菊唯須為主人。

詠冬

佳境最欣塵夢醒，幽林枯木，眼猶青，屐痕不到。
無人掃，霜雪成堆，自滿庭。

夢梅

聞說師雄到羅洞，又思和仲在吳山，神遊一夜。

梅花上三嗅清香欲忘還

臘月梅探好文字木三字

臘月梅開最芬郁前村風寒入園囿此花擬畫

前易不遯得吳羲德在木不知音自來不從

夢雪

睡裏六花開驚回頭自搥胸襟元有雪故入夢

竟來

又

欹枕倚胡床乍看雨雪望中皆白盡其奈黑

甜鄉家君曰此詩則後詩可也

一夕余夢家君聚門生數輩出題使各吟

味之余探聞得洮山月家君謂余曰洮山

在洮州桃李爛熳佳月嬋娟固絕景也汝

以是可為詩料也而後夢覺矣按洮山桃

李未聞往躡然月光一様何處無之哉乃

賦洮山月

月窟新晴清影浮，兆山山下共吟遊。州中礪石

知多少，磨洗吳剛仙斧不。山谷有謝王仲至惠兆州礪石詩故及此

餘興未盡又賦桃李月。不拘兆州之事跡

桃李花和露栽，東風樹底月徘徊。素娥身上

霓裳動，衣被青衣女伴來。

又

慣見雲間桂子香，又添桃李不尋常。園中今若

開春宴，應有謫仙飛羽觴。

又

桃李開敷自向榮，夜來乍見月華清。一輪照破

渾如畫，不辯花容暗與明。家君曰三首共不為可也又不為不可也

天凍鶴十一月二十六日伯元席

仙鶴相馴入我門，白翎片片北風翻。可憐清啖

凍將斷，日下如今須負暄。

閏臘三日雪

洋洋點點又瀟瀟，白雪隨風落九霄。貝闕珠宮

新築了料知今日海神朝

閏臘四日之夜友元來訪偶標出十雪分賦

取之余得二題

簾雪

寒天凜冽凍雲同簾外飛雲望眼中瑤斝如篩

風手動輕翻一片玉玲瓏

街雪

吟行乍見雪花開十三街中共白體多少履痕

埋沒了紅塵還作玉塵來

閏臘五日赴友元席賦三題

苦竹

探庭前十植得之

數竿苦竹碧陰濃獨立凌寒幽徑中瘦節縱遭

霜雪胃德如君子起清風

閏者歲之餘

探十于得辛字

下歲有餘天運巡將尋董遇認遺塵十三月擬

十三祀誰記周王伐受辛

紅爐點雪

以鷄字為韻

紅爐微雪訝銀泥，溫暖何知風氣淒。
火底霏霏未消盡，點如甕裏有醃雞。

閏臘八日阿父阿叔赴勿齋藤君亭詠臘

菊余不預其席以為遺念翠日聞之謾綴

蕪詞一絕以奉呈君之案下

雪裏菊開傍小筵，憐看凍蝶尚停車。
臘前梅蕊競香否，晚節風高陶徑花。

雪竹

閏臘十日友元高庸來訪出此題

幽竹林中雪打圍，踈踈密密又霏霏。
佳人翠袖隨風舞，相對婆娑萬玉妃。

閏臘十日雪

非花非月又非霜，霏雪漫漫飾粉粧。
天女俄然降天闕，隨風搖曳白霓裳。

今夜雪猶降

夜陰漸作白堆堆，銀海生花四望開。
堪怪先春

蟄蟲振寒聲撩亂撲窓來

鳥題百首與群輩分探賦之余得十題

鷺鳥

形似鳳凰名亦傳柳者鷺鳥更翩翩翎毛五彩
敷高處東海揚輝千里天

霜鳥

知候飛鳴羽翼闊林間露結白皚皚肅霜匹似
西方色神鳥追隨認敷來

鸛鳥

曾見鬻頭養雛了又聞石上食蛇來羣飛乍向
碧空去報雨報風知幾回

重精鳥

帝堯聖德遍山河喜見重精輕翼過此鳥果除
妖害否當時奈彼四凶何

比翼鳥

聞說鸛鸛羽翼連景純有贊古今傳待看王德

及高遠不到人間唯在天

鷓鴣鳥

鷓鴣沈浮歎不孤岸苔啄處互相呼尋邪逐害
為何事先見溪邊食短狐

婆餅焦鳥

禽言自在不喧唳婆子餅焦饒口闊無奈一場
春夢富窓前驚破睡魔來

六目鳥

鷓鴣擇居東海取紅冠戴了似雞頭目於倉頡
加其二六体成文觀迹不

此外百喜鳥翠鳥二首見錦囊蝨餘集
故今不載之

閨臘十四日之夕友元來訪出行題十首分
賦之

渭川竹

竹陰滿畝渭川濱直幹亭亭綠葉新千戶封侯

妄誇富誰追與可守清貧

連昌竹

竹葉踈踈更只寧連昌宮跡昔曾聽欲尋唐帝
勝遊處唯有千竿依旧青

閏臘十六日赴小嶋道慶宅今自立春也乃
分探立春十題余得二品

五辛盤

東郊迎暖送嚴寒隨例新調生菜盤五種朝來

賞春處先知辛味未知酸

剪綵花

綵絲裁剪有形容更與尋常造化殊隋苑唐宮
跡雖舊此花終不易榮枯

雪中鷺

同席探闌鳥向不香花裏宿七字
得裏字

見說六出散花葉小窓初曙聽喚起出幽一曲
唱陽春和答白雪郢歌裏

玉祥水魚同席

王梓曾對母堂前平臥徹肌水穗堅欣見寒波
魚躍出孝心深處却如淵

奉塵讀耕先生立春詩高韻

乍見土牛頭角擡條風昨夜既先催梅窓春立
廣平脚賦就料知暖信回

閏臘十七夜赴靜廬侍坐既而歸雨後寒

月漸霽移影於泥中乃口占一絕

蟾宮乍霽躍金蟆雨後行過小路斜影入淤泥

終不染桂花四似白蓮花

縞帶 閏臘十八日招諸生於向陽軒下
介探雪二十日賦之余得一題

堆雪隨車縞帶飄却疑千尺引輕綃天公費巧

乍裁素圍繞山腰與岸腰

讀老杜古柏行 同日同席探闌霜皮溜雨
四十圍黛色參天二千尺

十一四字余
得二字

武侯義風遍蜀地古柏亭亭仰首視猶餘千歲
遺愛心廟前雙株對杜二

浮蟻臘味

同日同席
以燈字為韻

臘日傾盃酒欲冰
堪煖栗烈有嚴稜
交盟識得歲寒味
紅友携來對剪燈

以文會友

切切惻惻志豈遠
儒風吹度讀書帷
交遊好是接雙袖
經史花開香滿衣

即興口占一律示春常弟

端坐連牀話吹塵
握免毫芸窓消白日
松逕起

銀濤一室乾坤靜
九衢車馬勞
門前無剝啄
相伴只鄉曹

余偶誦黃豫章九衢塵裏偷閑之句
頗有景慕之意
乃分押吟小絕六篇

其一

愉色侍父母
淡交對朋友
藏書萬卷堆
如今思甌九

其二

静倚^テ惠施^カ梧^ニ對^メ書^ニ眼^ニ不^レ粘^ル笑^テ看^ル名^ニ利^ノ客^ノ奔^テ走^ル滿^ニ街^ニ衢^ニ

其三

優游清世人寒景慰吟身偏愛早梅蕊素衣不染塵

其四

任運自乘只郊村進吟履處處佳景多都入錦囊裏

其五

金屋豈漫求易安一小樓閑吟乘逸與何事記三偷

其六

家塾避塵寰便知世路艱胸中無濁滓夜夜月清閒

又採豫章之句以作六言一絕

其一

九衢塵裏偷閑語笑有時解頰吾亦三冬讀史
眼前對馬羨班

頃目阿父吟一律示金節既而鄭和之又

賦一章以被寄余乃步其芳趾

同學尋常心莫逆烏皮兩脚坐前扛芝蘭交色

欲騰茂鷗鷺尋盟共作雙屨曳吟筇叩幽戶靜

挑明燭對文窓袖中東海百千里健筆高擎臨

武江

和勝之直歲暮倭歌末字

一年將盡發感趣駒陰忽忽奈難駐庭花園州

催欣榮借問春皇來何暮

勝之方名其小齋曰待月詠倭歌示余其

雅懷可以見矣乃撮其末字為韻投齋前

幽齋抱獨樂無竭日暮挑簾仰天闕清光自是

如有期孰與文同臺上月

讀耕先生被示雪中偶興一絕乃奉汚其

嚴韻

四望寒天白雪晶堆堆高積訝銀璜百川漲起
六花浪一口吞來是大鯨

讀耕先生又被示鯨字韻乃倣之以奉呈

案下

頃刻花開滿眼晶寒聲檐外似鳴璜大鵬毛灑
雪千里驚動滄溟波底鯨

爐談

烏銀紅爛煖烘烘忘了外邊霜雪風清話自知
和氣在一春回挽一爐中

臘晦雨

滿面朔風寒雨勻嚴冬將盡待新春明朝為有
東皇至天使壬公先灑塵

已上百三十八首

梅洞林先生詩續集卷之五終

春無數一徑花開一徑行

奉汚家君元白二絕高韻

才名卓犖見聞多新歲既逝殘臘過文學高科

春誦日尋思子夏在西河

追懷椿府與萱親正且揮毫如有神猶託從前

遺愛在看花聞鳥憶其人

詩中有思文一敏公頌淑孺人故余亦及此

奉和讀耕先生元白五絕尊韻

霞彩新晴海一方和風波穩欲浮航眼前無限

生生意草在池塘漸擢芒

又

太簇聲聲傾耳聽江山遲日向堯冀風花影靜

煎茶處試味將繙陸羽經

又

吟筆挽春詩力推讀耕齋裏硯池開俗塵不到

衡門下五柳東風拂面來

又

餘寒一夜奈春何江海山林韶色和
盃底朝來眼霞了任他仙子在雲窩

又詩中追懷文敏先生順淑孺人故余亦同之

東風和暖入儒林感舊佳篇味最深
唯見年年花信到帝鄉望斷白雲心

和春常試筆詩韻

梅葉沾顏宿雨餘香風一陣入襟裾
東方春色雖青了今歲神其黑面猪

和伯元試筆詩韻

遲日曛曛若木條千門萬戶遇元朝
春風度曲入松響不覓蔡邕琴尾焦

和友元試筆詩韻

鷗發春聲鳧沒翁同群游泳暖波中
從茲花外須携手處處東風不負公

和奉吏部太卿源君元旦倭歌末字

白獸樽前玉椀茶暖來寒去感年華
倭章豈可

尋常見筆帶春風語帶霞

和奉八木但收元旦倭歌末字

園裏新開數朶花東風剪剪拂晨報朝來先向

管門入一片緋衣映彩霞

和正竹試筆詩韻

鑿門迎歲酌椒觴笑語對看山色蒼想像日長

繙本草緋芽萌動滿畦香

和高庸試筆詩韻

春聲新聽耳塵除暖靄紅雲映碧虛借問鶯簧
相伴否人攜佳管在幽居

漫和立詮上人元旦倭歌末字

緇衣穩坐迎新年吹面和風堂宇前殘雪堆鋪

似銀否上方世界翠微連

漫和立英上人元旦倭歌末字

春到紺園汲樹間倭篇一曲答綿蠻暖雲出岫

暖風穩人亦無心相對閑

和道慶元旦試筆詩韻

菜盤嘗味覺清新滿目韶光率土濱柳底花前
吟意靜笑他世上佚遊人

人日

介探樽前栢葉休隨酒勝裏金花巧耐寒得樽字

菜羹七種既堆盆任例家家相共食花勒餘寒
鴛未至春風難酌石坳樽

八月題穀日

讀耕子席上

穀日相逢萬古齊穗莖滿畝悅群黎春風帝籍

三推後今日也須攜一犁

春月柳

同席探柳十一題得二題

數百千條柳葉開半庭遊賞月徘徊塘邊驚起
昏鴉去雲外追隨白兔來

五柳

衡門春至久栖遲依舊眼青楊柳枝稚綠怡顏
陶令宅五株孰與五男兒

和祐晴試筆韻

一盃葷味蟻行遲欣遇三陽交泰時經史花開
靜廬裏春風陪坐帶香移

和安成試筆韻

和風送暖入堦除水解墨池魚初於迅筆如刀
試春處料知霍霍向年猪

和定政試筆韻

霞靄吹晴紅日邊半庭吟步暖風前春來草木
識名處須誦周詩三百篇

和重暗試筆韻

氷雪消融波面闊嫩鶯自被淑光催文場日未
試丁馬待見春風得意來

和奉江子中君雞朝試觚玉韻

新厦欣歡和氣春向榮花木遇芳辰東風江上
吟聲暖閑適宜兼鳴鳥親閑適是君之別
號也故云爾

以宗有雞旦倭詠乃和其末字

江山佳麗日杲杲觀察地化與天造芳樹添色

庭院中須向春風除蔓州

患眼

濁波混雜眼波中藥汁洗除期有切面上吹來
為曠去春風却似庶人風

即事

患眼傷心獨倚床書窓奈巨對緹囊庭梅不肯
分明見默坐唯聞傳暗香

對月

春宵仰見廣寒宮映徹明窓淨几中將把空花

擬雲氣眼兼桂敷共臃臃

春雨

分探空皆有餘滴似與幽人語十字中余得空餘滴與語字

雨脚任温風淋漓西又東探支仲春否石燕舞

長空

春雨滿溝渠對床樂只且日長宜展卷况是月

之餘

檐雨真良觀和風窓寂寂潤色滿樹林花間有

殘滴

甘雨下降處班班洗塵慮檐聲春惟閑焚香自

容與

驟雨似絲緒散亂追風去淋漓柳色深這裏聞

鶯語

馬日訪臥龍梅

半庭梅綻孟春場形似蟠龍掉尾長今日憑誰

製流馬南枝風暖臥南陽

馬日家君阿叔赴勿齋余以有眼病故不

應其招他日作之

春山如笑

孱顏睡覺笑春風簾外遠望青眼中山姬須將

褒似比花如烽火滿枝紅

竹間梅

竹裏愛看梅蕾開一番風信暖春回數竿翠密

還堪恨遮障暗香疎影來

蜂媒

幾箇遊蜂春苑中隨緣成嫁入林叢料知從此
結芳契粘得花英好信通

正月十四日赴静廬出魚題十四品擬今日
之數各分探賦之余得三品春常長好亦同

行

懶祭魚

懶採魚兒淺水邊孟春候氣自無愆溪頭猶未
妄相趨先以鮮鱗祭上天

船尾跳魚

去去來來一舸輕群魚出沒若為情孤篷短棹
任風過轉盼時聞潑刺鳴

墨池魚

魚在墨池聊噉嚼免毫洗滌捷於鋒細鱗奮處
玄雲起何日天門躍化龍

同席讀耕先生賦鶯贈梅詩以被示之乃

作梅答鶯詩

想君尋得月昏黃金羽裁成公子裳暖信早教
水雪解故來認我一枝香

乘興賦鶯又贈梅

交際無違好寄生疎枝相對發春聲何年化得
身千億一樹梅花一轉鶯

金鄴作梅憑鶯寄蝶詩讀耕先生代蝶答

梅其詩中蝶有不平之心余乃代鶯答蝶
欲為梅花結別因卿曹何事妄相嗔栩栩遽果畏

金衣數唯向秋叢莫賞春

柳聞梅與鶯蝶結三友之盟而作一絕以

代簡贈梅

細腰久既識清顏同渡春風江水灣鶯蝶近成

三友約何如使我不相關阿叔有梅鶯蝶成三友之語故云爾

金節有月贈梅柳詩乃代梅柳賦二首

梅答月

佳月乍駕望舒御訪我暗香浮動處唯恨疎影

向曉風春宵苦短君早去

柳巷月

顧我垂陰枝葉長將招明月賞清光輕盈嫵娜
煙如黛付與常娥飾淡粧

鶯贈雀

我有花間一曲歌向君投寄不求他須尋杜老
堦前食勿入翟公門外羅

金節賦雀和鶯乃代鶯又贈雀

黃袍輕振樹林頭一唱最欣瓊報投楚雀元來
吾別號對君今又作交遊

金節被示燕贈雀詩乃次其韻代雀贈燕
常見烏衣隨微風我棲一枝跳躍去鴻鵠高飛
志不同唯喜與君久通語

金節被示燕贈鶯詩乃代鶯答燕

柳底風温雨後春呢喃相對賞芳辰金衣匪是
袈裟類莫把暗泥汚此身

來詩有喜春泥之句故云爾

詠月

萬里明如晝，一庭冷似霜。夜深人不見，清影上吾床。

讀耕先生被示春雨詩，乃奉塵其高韻。

雨脚籠雲從逸龍，一林花木潤清容。檐聲似伯

奇琴，否想向春衣，曾撥蜂

苔痕春色

見說莓苔春色濃，埃塵如拂一庭中。垣衣片片

涿其雨，石髮垂垂梳暖風。

田好安有三元詩，乃次其韻。

窻曙春風簇暖煙，墻根殘雪愈清娟。望中武野

草萌動，猶憶洛陽花外天。好安是洛陽人，故云爾。

田乘時有歲初詩，次韻投之。

嫋嫋東風入武陽，嫩鶯尋柳不遷桑。迎新送舊

物皆改，唯記夏正無記商。

標出十蝶題，探闡賦之余，得三題。

梅邊蝶

黃衣蛟蝶涉園回縞袂梅花逐暖開
雖向東風憐薄命南枝圍繞認香來

凍蝶

可憐凍蝶羽衣單秋過冬來露既乾
無草無花無覓處鬼車不耐朔風寒

畫蝶

畫裏時看蛟蝶圍雙雙長是認芳菲
橘間變化

尋常事曾自滕王筆下飛

春興

探遲日江山麗五字余得日字

吹面東風自瑟瑟偶乘春興擡吟筆
傍花隨柳皆稱心一樣韶光九十日
遲日繡書倚小窓黃鶯燕子幾雙雙
芳洲眺望暖波穩一片春帆欲泛江

孟春二十三日遇文敏先生大祥忌追懷
之餘漫裁野詩一絕以泄哀情

墳上迎春生綠苔村前依舊見殘梅光陰三歲
鳥過目濺淚東風空自哀

水仙花

含香體素數枝開亞匹梅兒番信回金盞銀臺
斟酒否水仙當作飲仙來
白黃交色露香新回顧怡顏不惱人惜水開花
清似水仙衣終不染凡塵

正月二十六日雪

分探便向檐間作雨
聲十七字余得檐字

六花片片未堆塩喜見春天寒景添飛向東風
奈難辨庭梅同色落前檐

次金節宿楞陋亭詩韻以授今江清長

二瀨雲山下陋亭掩薜蘿啾啾林鹿戲離離野
雞多須有農夫問唯看樵子過散楞還可愛材
大竟如何

今茲限月二十二日之夕荒川宗長自洛
到江府以其翌日當文敏先生太祥忌之

故也不辭千里之遠而追遠之情固可嘉
非矣既而將發汧府於是絕句一章餽贐
遠到武陵城下家六祥相遇感年華歸兮數百
里行路看盡春風處處花

奉和讀耕先生春雪詩尊韻

受雪東風滿面吹唯疑微月影相從餘寒不耐
陽和力片片鵝毛細似鰲

高庸惠梅花一枝添以一絕乃和其韻代

謝語

任他杏艷倚雲栽不屑梨花帶雨來一路東風
暗香動移根不伴我家梅

花朝雨

二月朔日赴靜廬賦之

相遇花朝春雨翻東風二月洗林園樹間滴滴
紅雲濕映徹凝霞不出門

雨中梅

蕭然輕雨洒梅林疎影橫斜潤色深花底將縑

康節易一_レ枝洗出_レ箇春心

雨中柳

赤松到_レ處_レ乍淋漓_レ一洗庭前楊柳枝葉輕盈

風手動_レ雨絲散亂引_レ煙絲_レ長

二月二日風雨庭前梅花半落明日乃賦

一絕

二月_レ邈來送_レ孟陽梅花漸落_レ一庭場點_レ苔_レ疎_レ敷

知多少枝上猶留_レ半面_レ粧

苔淺露魚

仲春八莫侍靜廬出_レ苔題十一二品分賦之

淮水苔生自滿汀細鱗露出更_レ寧馨射_レ波魚眼

紅光發透破_レ芊芊一片青

苔紙

側理苔_レ牋自古聞筆頭到處掃塵氛由來為_レ論

色容似石髮真成_レ變_レ朶雲

仲春八莫赴_レ靜廬時金節道慶高庸既來

在座相共陪侍閑話欣歡及暮家君賜_レ佳

篇一律於座中乃奉汚其高韻
 步向靜廬過小路三子接袂最懇遇遙思純公
 河南春幽尋謫仙江東暮百尺樓臺堪笑嘲一
 畝環堵宜行住時聞萃篇暖響高貧言花語不
 足數

二月十八日赴金鄴亭介探清明品題得二
 件

清明雨

驟雨淋漓不解晴今朝相遇是清明幾人上塚
 數行淚併作班班滴滴聲

清明杏花

寒食總過光景流清明望杏欲消憂遠村不被
 雲偷却花映牛童一指頭

二月二十三日上野莊見花而有感

不管停車與醉裙花前感舊思紛紛帝鄉路既
 無消息空見白櫻枝上雲

爛熳櫻花滿樹頭憶從祖妣共欣遊如今還異
舊時看朵朵香風吹却愁

仲春二十四日赴勿齋君亭見白櫻花

桃艷始華何足道晚梅既盡不堪論東風二月
白櫻樹占得扶桑國裏春

又

爛熳櫻開朵朵斜本邦第一自豪奢香雲若到
雲臺上須把斯花擬仲華

二月二十六日赴吏部太卿君館分探花

題十品余得折花

紅白淺深稱意開無端折得一枝回手中風起
清香散驚動啼鶯舞蝶來

今愛上巳

春服新成霞袂揚已辰相遇賞韶光欄邊爭鬪
草千品源口開敷桃一場赤鯁凌波揮巨尾黃
鶯命曉弄圓吭人生禍福皆天道楔車何偏除

不祥

三月十日赴金鄧亭詠庭前白藤花

糝糊點綴數枝風愛看蔓藤庭宇中色似紫芝

今變貌却兼商皓白鬚同

同席分探石二十品得二題

功自熊渠石

偶回楚山山上行石如猛虎勢崢嶸雲根盤踞

物非寶一箭飛來不肯驚

穀城石

自與留侯有夙因穀城山下漢家春色如頭上

被黃髮曾是圯橋一老人

已上九十首

梅洞林先生詩續集卷之六終

吳晴坐來青艸軟到底綠陰清境遠無人到林
幽有鳥鳴悠然忘俗慮好是樂吾生夕照平蕪
上歸今三里程

途中即興

一路寬胖眼不窮竹輿且過向南風殘鶯飛入
深林去却訝春光在這中

雲樹杜鵑

四月七日赴吏部源君聞闌頭

綠葉千章滿自鮮聲聲蜀魄幾飛遷願將雲樹

為雲棧萬里遙歸錦水天

竹根稚子

同日同席

脩竹林中葉葉滋駢頭穿土玉嬰兒待看脫却
錦繡了政是南風養育時

題瓶中芍藥

芍藥芳名亞牡丹由來品種百千般愧無詩句
似坡老東武玉盤今亦看

四月十日起卜幽席賦水田白鷺

田畝耕耘數頃開，鷺兒到此去還回。雪衣縱被塵泥浣，淺水清風一洗來。

四月十二日赴勿齋君宅散步于園林君

頃自築小山於庭際，其形如屏風矣。時落

日映山，乃應君之求，詠屏山夕陽。

夏木陰森向凱風，高堆周匝晚望中。碧雲四合

屏山上，掩映斜陽一片紅。

題塢裏蕙同席

蕙有芳名久稱呼，夏來萬出滿庭隅。三閭遺跡可追憶，幸見叢中一大夫。

水雞驚夢四月十三日文殊院席

任他時築喔伊聲，澤畔從來寄此生。剝啄門前人不到，夜闌夢覺水雞鳴。

見紅白杜鵑花

映山紅白幾千點，枝葉乍被凱風颭。杜鵑啼處血淚垂，一株未染一株深。

見殘月

分映讀書窓下，燈屋染殘月。最清澄，常娥眠熟，廣寒殿不覺瞳瞳日。欲昇。

竹亭宜夏

四月二十七日赴源吏部館賦

穩坐欣看竹子，脩薰風掃席響。颼颼清陰宜夏，忘煩熱亭上。遙思禹俯樓。

湖上松

同日同席

凌波獨立翠陰濃，烟色相生葉葉風。居易龜蒙

千歲又一株閱世太湖中

桑定政裁一絕并小序以示余其志可嘉矣乃次其韻賦自述一篇以界之

九衢塵裏安几庸環堵蕭然膝耐容自是平生多雅趣一窓風月一庭松

奉和讀耕先生鱸魚詩尊韻

鱸魚游泳樂相通江上波平萬里同未有兒孫吹荻火鮮鱗新釣一絲風

奉汚讀耕先生仲夏偶與高韻

石榴花上家家雨薰風吹送入簾戶柴門為迓
佳節來唯插艾虎不書午五月四日

淡紅葵花

種類尋常未必同園葵開發淡還濃此花元是
為傾日偶與輪光相共紅

端午

含露菖蒲一盞新佳辰欣遇若而人能言却被

割其舌鸚鵡養來宜省身

又今日夏至

夏至端陽相共迓南風一陣葛衣輕秋絲五色
先隨例半是纏筒半辟兵

夏夜即事一首寄菊徑竹籬兩友以招之

幽棲人事稀端坐下書幃梧葉塵根絕竹床涼
思微獨憐燈伴寂况有月揚輝此景共誰說請

君來款扉

菊徑竹籬來詔雅興不淺於是又賦短律
一篇以示之

喜迎雅友來竹戶掃塵埃涼透白絺葛月懸玉
鏡臺茗於床下煎書在案頭開太坐各乘興笑
談未肯回

五月十一日赴勿齋閑談移刻及晚浮一
葦于東溟四望豁然固是逸興也主人吟
一句曰滿目是詩題余聞之而乃裁一律

以主人之一句為尾

帆向晚風泛回望日落西波濤花片片洲渚艸
萋萋先看鐵猫動試尋白鷺棲慚吾無好句滿
目是詩題

舟中詠月

漠然雲靄收月下棹扁舟若匪魯門泛定知赤
壁遊潛魚鱗可數老蚌淚相流透徹廣寒闕姮
娥採藥不

勿齋謂余曰請可作短棹穿月詩乃賦之
 風手輕浮一葉船玉蟾影互最明鮮清光雖在
 長江底短棹如穿終不穿

春常賦排律一篇以示之乃次其韻以投
 目之抒情景

滿架堆堆汗簡青平生共學坐閑亭既知儒域
 最深廣唯喜親闈更又寧筆陣縱橫淡煙起石
 泓清淺亂星熒林頭添色千章樹叢際生光

點螢長日凌歊倚輕檻薰風解愠入疎櫺
 羽影相雙處同志欣歡自爾馨

奉和讀耕先生竹醉日詩高韻

此君沉醉惱幽姿車車芒然難辨知清節雖侔
 紉蘭客如今不似獨醒時

奉和讀耕先生竹醉日詩高韻

求

葛衣自向凱風揚玉露清談忘日長蛟蝶乍過

飛白抹鴛鴦相對浴紅粧數株騰茂樹先秀一
 啜滌煩茶又芳近水樓臺尤信美炎塵洗了納
 微涼

螢一ツ二ツ倭歌題

隨風明滅自踈踈朱鳥于飛細雨餘一兩點光
 先照寂囊中猶未足臨書

奉和讀耕先生困熟詩高韻

昊天炎溽惱群黎終日昏昏醉似泥不耐輕羅

澆爛汗此身還是訝雲屨

頃日長好夢歸故鄉逢其椿萱欣歡有餘
 少焉而覺矣以平生思鄉之切故有此夢
 乎可以感之既而賦長篇一章述其事讀
 耕先生吟五言一律與之於是余亦同其
 韻以示之

京洛路雖隔夢中偶自遊多年凝遠矚此夜解
 離愁千里吟鞍上半牀孤枕頭覺來無覓處落

月曉窓幽

高庸文寄蓮花插之于瓶中則有香有色
可以怡顏口占一絕付來奚謝之

聞說香蓮出水中寄來愛看麗容紅何人謾把
六郎比君子花開君子風

吏部大卿源君賜薰囊兩箇其一曰梅花
其一曰亂髮其雅趣可以觀矣乃裁斐狂
一絕奉謝之

向我投來兩箇囊佳名傳處豈尋常梅花曾比
義人面併見垂垂翠髮香

春常示閑居偶興五篇乃和其韻以投之
和樂相耽金錢不貪胸中寶鏡偶啓塵函

右一 四言

樂只一閑人翰場容此身厭看車馬客門外起
紅塵

右二 五言

省定自無怠教幽閑何有喧
買雲窓勵平生志
唯願教眼力高上

右三 六言

靜涉詩毫對麥光屢攤書卷倚藜牀
無朝無暮
勤無已雪泮螢乾共一堂

右四 七言

窓外南風解我愠今日長恰是與小年齊
閑吟
漸自可入佳境何記他詩中有六迷

右五 八言

六月聞鶯

六月林亭夏自長金衣片片幾吟望
可憐現
未辭去似向炎夫尋暗香上

六月七月之夜即事

室幽誰叩戶夜靜獨凭床雲際半輪月
風前
味凉一丁句或作柴門綠
竹長閑徑得未羊

詠雀

幾群黃口在林叢輕羽躍跳枝上風此性惟綠
貪飯顆不知飛入網羅中

室山士不忘山林偶題

無奈空遭世俗牽振衣何日拂塵緣可憐夜夜
幽床夢猶到白雲紅樹邊

六月題畫扇

陰淨數竿竹風輕一葉舟上居巖岸下來往思
悠悠

林鐘十四夕讀耕先生赴或人宅歸途城

邊處處橋上見月追歐陽脩飛蓋橋下以

被賞之於是同韻以奉案下

凱風拂炎雲四望眼界靜姮娥現清歎嬋娟是

天性猶雖未全圓乾坤共照映乍臨橋下水波

面移玉鏡一洗煩襟熱頗疑涼珠瑩月色固可

見水聲亦可聽此景堪想像時喜有佳詠叫起

歐陽子俯仰今涵泳歐陽既逝矣飛蓋遺蹤迥

願攀桂花枝手執仙斧柄

翫月

夏夫月霽上菰簷閑坐閑吟幾仰瞻一段清光
相映徹疎簾恰似水精簾

朱槿花

要聞越鳥來鳴紅槿花開向榮憶着義山舊詠
赤城霞若江城

中元雨

滂雨漫天滌暑煩萬家相遇是中元盂蘭舊俗
可無奈滴滴滂滂欲覆盆

和長好六言律詩韻以示之

仰見儒林鬱鬱何求道觀禪房三間屋裏心靜
萬卷堆中味長窓外勿除草茂筆端相待花香
夜來須親燈火既遯城南晚涼

鞠衣

采菊為衣表裏皆黃不薰蘭麝四時自香

聞蟋蟀

秋來涼夜永蟋蟀發哀音曾結稚川夢又成賈
島吟織絃宜省行斷續似鳴琴淒唧助嘆息草
根白露深

閑居偶興

首尾吟

偷閑學少年安樂自欣然席上謝凡俗書中對
聖賢花開文苑裏草秀瑣窓前閉戶思孫敬下
惟慕廣川或作原憲高廬石魚先厭卷丁馬屢

揚鞭揮筆動幽興挑燈警懶眠難追寸陰競驚馬
見四時遷進履園成趣入簾月逞娟竹軒除垢
坳茶鼎汲清泉世味渾忘子偷閑學少年
庭前十植

梅

清苦唯抱獨帶風發芬郁萬藥千花中特愛好
文木

松

松樹自亭亭清陰可小庭千年後凋操相對眼
終青

柳

繚亂鞠塵絮揚柳報春早淡淡風輕吹濯濯月
偏好

躑躅

艷艷花無數群羊僵又仆南漪坡老吟中嵩退
之步

木槿

一庭移種成暮落又朝生愛看踈籬下年年五
月榮

雞冠花

朱冠五德并入草託餘情恠底名無實擡頭不
報更

楸

栽楸傍短墻翠蓋自舒張不肯造基局唯看枝

葉長

蘿

石上自蔓滋女蘿尺許垂此生如寄耳僅施短
松枝

此外菊花鳳頭花見錦囊蠹餘集故今
不載之

孟秋十九日之暮長好訪高庸幽居談笑
莫逆入夜而歸長好有詩高庸和之翌日

高庸別裁短律寄長好長好和之於是余
亦同其韻附長好以遣之

江東秋日暮緩步挹筇行特地月光沍滿池水
色清庭無凡草蔓壁有候蟲鳴主客各乘興共
忘世俗情

病餘偶懷

蠹編滿架一茅菴乘興題詩向紫潭獨臥病牀
誰是伴喜聞檐雨似同參

八月見菊花

何待重陽佳節來仲秋先看菊花綵西風籬外

似相約胡蝶黃時蓋又開

李白詩八月明蝶黃

八月涼天風自淒一枝金菊入吟題花如星斗

晨昏見遮莫牽牛與紫鵲

一夕高庸來談曰庭前栽萩近頃花開紅

白相問秋露潤色固慰目下此是倭歌所

傳稱宮城野之種也若欲見之則可攀折

而贈之余喜而領焉其翌日寄贈萩花添

以絕句一篇乃和其韻以謝之

萩草花開爽籟風淡紅淡白自輕濃芳名千歲

宮城裏移得一庭秋露中

宮城原上問遺風萩州寄來花氣濃白似珠今

紅似錦秋庭富景一望中

八月五日之夜聞隣家彈箏

手裡秦箏一曲清隔牆先使耳根傾西風傳響

秋雲外金鴈交加來鴈聲

八月七日即事 集句

宿雨初收草木濃數行歸鴈下秋空擁衾側臥

未快起睡覺東窓日既紅

八月十日之夜聽雨而作

雨師來到颯連日更縱橫寂寞踈簾冷淋漓舊

澹盈風前散絲縷檐外滴琴聲歸燕烏衣濕殘

螢照火明杜陵嗟歎切李沆詠歌成時是中秋

近仰天期快晴

雨中聞鴈

鴻鴈成行片影幽翎毛衝雨過樓頭濛濛一夜

平沙暗嘹唳雲迷湘水秋

八月十四夜翫月

佳月幾望二七天西風吹送漸團圓殘編照讀

烏皮上今夜偶同任未年

金背蝦蟆 中秋會源吏部池亭搢中秋事
跡十五件而探之各賦一首

落地蟄兒光影添林間如練又如縑請看金背
乍跳躍速莫銀蟾與玉蟾

八月既望赴勿齋君亭今夜月色不快晴

既而君未詩於是口占一律賦即興

清談莫逆漏籌遷十六夜來閑雅筵白露庭前
濕吟履青燈窓下照陳編嗷嗷冥鴈輕翎冷唧
唧壁蟲幽意傳月與閑人不相背生憎薄霧漫

遮天

十七夜月

月影仍圓八月秋窓前回望露凝眸王輪輾處
筵今夜雲闌五城十二樓

竹裏月

我生元愛月月到脩竹裡脩竹秀而野掩却月
色美倚牕立多時眼速不能視豈須除數竿借
吳剛斧否天高難寄言嗚呼吾已矣太息空搔
頭世事渾如此

諸生論語輪次講會自丙申年至今茲八
 月十八日而終家君吟一絕示諸生余亦
 奉和其尊韻而以自戒之
 金風琅璅玉相連論語本從東魯傳時習齋前
 勤勿怠卷頭曾見學而篇

十八夜月

三五看過度兩宵秋天萬里玉蟾跳清光汗上
 晴偏好誰做蘇東坡觀潮

秋夜聞蛭蚓

八月二十七日侍靜廬

土龍本是穴中居泉壤秋來食有餘幽咽聲聲
 春夏過挑燈復見子雲書

食蒲萄

種從西域傳槎上記張騫霜後年年熟架頭葉
 葉連豈唯風味好又使壽齡延聊引龍鬚去一
 餐腹果然

九月三日晚興

晚風輕度，一庭場散步相隨。秋草長愛見芊芊。
交翠色不知白露濕。吾裳。

郎興一絕示春常長好。

語笑欣欣豈負公坐來拂袂晚來風人家一樣
牕前月添得卿曹便不同。

重陽口號

佳節家家同一歡黃花開處露成團騷人不灑
陵園淚三嗅馨香冒雨看。

菊花歎 并序

余庭前栽黃菊去歲既賞其花嗅其香想今
年亦如此然狂風折其枝暴雨洗其根腰圍
瘦盡至重陽而未開故余遠小色而醉曰方
今無射之令節也家家之菊悉開或入杯中
或插頭上而翫賞者不少汝何獨不開乎黃
蝶來而空去白露滴而將結若夫過重陽則
開何益悔何及矣於是花神向我口欲言而

未能唯含情以動搖于秋風而已迺作一絕而歎之

滿面西風凝露清未知何日見金英籬邊閑步
催嗟歎叫起少陵千歲情

九月十三日赴江子中君宅詠節後菊分
探制短世之類齡六字余得短字

尋常黃落不相管菊在節後似良伴從茲白露
結為霜籬邊可憐蝶衣短

九月十三夜 同席

西風吹霽杪秋天吟賞倚欄輪歎鮮想看漢宮

千古月今宵安帝郎真年

八木但牧在勢州寄書于阿叔曰今茲中秋

雖無陰雨之妬然有狂雲之遮而月色不晴

固為遺憾也且其所詠之倭章三首以被示

焉阿叔和之於是余亦摘其尾字為韻遙呈

旅窓下

其一

勢州三五奈雲霧天関終是不開闔唯愛武江
暗偏奇筭得主免秋毫末

其二

想君待月倚前軒天意難量誰共論移得桂輝
明滅處西風浪靜若松原若松原ハ在勢州

其三

遭逢秋半良夜永兩地相思隔壤境若把高歌

比管絃須開浮雲見輪影上

偶興

端坐書林下和風吹幅巾方知靜中趣何愛世
間塵上

九月十五夜翫月

欄前今夜得奇遊四望漠然雲霧收頼有涼天
佳月在季秋三五奈中秋

九月十七夕赴金節亭以竹深留客為題

應節之請而賦六言八句

剝啄乍開竹徑主賓相對欣然白鬚道士何覓
翠袖佳人共連諧笑云云最樂嬋娟密密堪憐
幽軒自除塵垢葉際清風拂筵

阿叔又置竹深留客四字于句頭賦一絕

被示金鄧余亦和奉之

竹庭秋霽影扶踈深夜揮毫對石虛留坐悠然
閑嘯月客來猶未得歸廬

同席奉和家君被寄示詩韻

西風席上避兀哇莫逆深交相共嘉菊與主人
俱隱逸一籬秋色憶陶家

已上九十二首

梅洞林先生詩續集卷之七終

蘇州林山主簿...
 同...
 同...

梅洞林先生詩續集卷之八

弟贛輯

巳亥稿下

十月八日之夜詠月

雨絕雲收寒月鮮清光映徹紙窓前豈唯雪後
 皆奇夜晴好孟冬初八天

詠猩猩菊

寓言

猩猩本不離禽獸巖谷之際寄此生野生貪愛

一盞酒欲求不得共群行偶到東籬菊花邊金
 盞銀臺幾度傾籬邊日暮西風冷酩酊昏昏迷
 歸程豈圖乍遇太麓人束縛失身始啼驚多知
 能言雖無益猶入菊花託餘情來呼作猩猩
 菊年年九月獨自榮劉范譜中共忘了唯是日
 東久知名怪殺動植合為一此理此時誰共評
 笑而問菊菊無語香風一陣露華清却似昔時
 醉顏色枝頭點點垂紅英

寒月

朔風千里翳雲披仰望冰輪出海涯一夜寒光
 天似水照看太白右丞詩
 正敷標出神田八景而請作之詩余初不肯
 領為屢請而不已於是聊如左

金城初瞰

海自既從殘夜生曙雲開後照金城城頭赫赫
 一輪影不識誰存葵藿誠

神祠茂林

松栢陰森闊幾年古祠來去袂相連枝枝葉葉
神風起黛色參天階砌前

士峯晴雪

士峯聳日擢層根徐福停舟跡久存十有五州
天網裏鵝毛千里白鷗翻

箱根白雲

靜如太古一孱顏鋸齒羊腸不可攀應是山靈

耕翠黛晴嵐淡掃白雲鬟

野外晚煙

曜靈漸既薄虞淵平野渺茫幽景鮮滿自不遮
千百里翠煙一片草連天

橋下淺水

靜弄潺湲吟杖挑清風乍起度長橋水頭隸隸
虹斜臥波面洋洋魚自跳

前池宿鷺

一行白鷺乍來如棲宿池邊自擇君縱是前身
雖釣叟聯拳眠熟不窺魚

遠寺疎鐘

野衲頑然寄此生招提境靜吼華鯨一場幽夢
乍驚破雲外遙傳百八聲

春常有白菊六言乃和之

菊種從來悉黃偶看素葉傍牆唯言一片霜降
未悟籬英有香

松下閑行

孤松成逕憶陶潛且喜箇中閑景添獨步盤桓
不知去吟髭撚斷撫蒼髯

寄湘雲子

憶昔吟行遊寺院緇素相對閑雅宴幸得塵裏
半日閑直到夜闌終不倦浴室除垢淨髣髴澗
羨適口茗亦煎歲歲年年志莫逆席上吹塵弄
筆硯誇春姚紅胡蝶戲依舊綠樹殘鶯囀涼天

有月夜明明寒景無邊雪片片誰料今為貶謫
 人空使交遊淚痕濺隅由都鳥下相負唯愛湘
 江靜如練寒鴈高飛沙路長寄書問安彌瞻戀
 長相思兮長相思不知何日得復見

十月廿三日赴上野莊諸墳墓而歸口占

一章

堦賞厭八葉偶赴上野莊鷄鳴日正午馬馳塵
 乍揚吾豈走名路人皆迷利場秋過柿愈熟霜

降橘已黃天外風冽冽閉前水洋洋西嶺雪花
 白東獻煙樹蒼尊仰先聖殿懋休詩仙堂掬水
 提巾悅拜墳燒瓣香林幽羣鳥囀庭空千艸荒
 更無俗情在祇知閑趣長促歸頻瞻戀進步猶
 彷徨葛屨三字闕微吟入書房

寒鴈

翎凍聲微雲路寬料知遠客寄書難平沙影落
 朔風裏不耐蘆花淺水寒

園中山茶近頃開敷其花白而香最奇也
 吾雖非北人豈不愛賞之哉乃口占一絕
 山茶一樹半庭中粉白繞圍勝爛紅花與雪
 難辨色和風吹上玉屏風

寄鍊師

粒粒金丹齡筭長十洲三島是家鄉羽衣輕動
 天壇上月下吹笙逐鳳凰
 贈牧童

手牽黃犢過村家日暮歸程細雨斜不入長安
 名利踏一鞭一笠一生涯

宮怨

一入深宮春幾回君恩葉薄不堪哀含情瞻望
 昭陽殿樹色朦朧遮眼來

夜浴

聞說湯盤日自新吾今夜浴憶其人肥羅別袂
 振衣坐乍覺心頭無寸塵

偶成

群書侵坐繞斯身樂不換公何厭貪世上廢興
窓外雨草菴依舊一閑人

寄長好并序

今日隔面殆似濶遠古人曰一日不見如三
歲誠哉此言也貯思今夕可來諾然未來想
夫疾風暴雨泥路滑滑難進其步乎如何如
何卒示一絕

燈前黃卷開抱獨倚芸臺風雨敲柴戶唯疑吾

子來

今日高庸持梅花一枝來因以萬木凍將
折孤根暖獨回十字為韻各賦之余探得
根獨二字

朔風一段暗香翻春早江南野水村玉骨清肌
何以比色同臘雪擁籬根

早梅輕拆逸吾屋遺愛呼起林君復一枝冷蕊

凌歲寒 歲寒何啻松柏獨

春常和余偶成詩者二首於是又摘曾論

字以成篇不拘轂律

視聽言動省我身不驕不諂任富貧仲尼日月

無悔蝕照了古人與今人

勸學詩

勿嫌我廬桑牖小書中仁宅義路平勿厭簞食

屢空處書中意味勝鼎羹勿羨肥馬輕裘畫

中有祿不淺輕勿恨門前剥啄稀書中相對古
先生少年難再何空過螢窓雪案眼終明

短檠

韓子歌殘千歲傳短檠挑盡小窓前獨憐牆角

棄捐了不照笙歌照簡編

竹贊 應江子中々求

雪裏訝鳴玉風前似碎金蕭蕭兩三箇認得歲

寒心

仲冬二十一日之夜讀淵明集

淵明不可忘千歲有餘芳妙自胸中吐味於句裏長

又至讀寒夜無被眠之句而謂吾今浴家

君之恩而暖衣不寒然猶覺朔風凜冽徹

肌膚况於無被乎爭可禁焉因有感而作

陶詩芸案前琅璅自悠然寒夜今猶古酷憐無

被眠

仲冬二十六日之夜余有微恙而臥牀春

常長好在坐因賦冬夜偶懷排律八韻

家在九衢中偷閑不負公檐前霜冽冽爐底火

烘烘羽凍林棲鳥聲幽雲路鴻窓寒疑有雪夜

靜似無風冷淡義添味清芳茗入甕裁詩慚鄙

句掌藥養微躬時聽鯨音響可嘆駒影忽長宵

漸將半桃盡一枝缸

奉和家君雪詩高韻

半疑白主半疑沙曉色凜然寒影斜想像謫仙
檐下景筆花萬丈映飛花

和春常雪詩韻

朝來閉戶雪生涯凜冽隨風滿面吹脩竹折時
撓勁節飛花落處着枯枝高堆恰似瓊樓勢清
潔還勝白粉肌塩絮陳言跡猶又能吟新句有
阿誰

長好見余庭松帶雪作一絕以示之乃和

其韻

清陰松映櫺片影雪盈庭縱有歲寒意一株失
却青

千山鳥飛絕

季冬五日會諸生於向陽軒
下揭雪句題十六品各賦之

雪擁重巖乍白體羽群相失更喧豨不知鳥道
幾千里一片同雲鎖不開

和安成韻祝其學之進

待期吟裏筆花開繙見窓前芸葉堆董遇三餘

今可記多年陪侍讀書臺

臘月十一日會狗高庸池亭揭笛題十二品

各賦之余得二題

武溪深

一笛吹來一曲新伏波製作跡遙陳愁淚須與

武溪比腸斷南征萬里身

梅花落

五月江城記謫仙落梅雅曲古來傳一聲高響

一枝葢半落籬邊半耳邊

同自同席賦浴鳧探東門之池可以漚麻

八字得東字

鳧鷖相戲沒其翁新振毛衣臘裏風傍毋眠時

對工部沫波將到灤西東

郎席和高庸韻

勝遊半自自幽閑散步園庭池水間爐茗焙芳

尤適口寒梅含蕊未開顏

臘月十五日赴金節宅賦康侯雪松

百尺清陰堪禦冬康侯千歲閣遺蹤空教秦槍
久當國惆悵無人知雪松

同自同席賦水硯探十二列字為韻余得

營字

靜倚鳥皮對石泓水澌堅厚最寒清呵毫乍向

紫潭上莫使蚍蜉列伍營

阿父阿叔詠雪及韻酬和多多既而阿叔

用及字韻被示之者三章於是乘興任口
裁五絕以奉酬之若又有瓊瑤之報則惟
幸

雪如玉宇眼前立寒江漸重漁翁笠早梅縱是
有精神一日青松奈老及

武江千里銀城立路上行人沒破笠漫天無賴

頃刻花臘底却疑陽春及

擎衣猶訝凍鶴立閑吟步步戴鐵笠曉色照讀

書幌前學問唯思如不及
 堆堆塩虎蹲猶立晚來倚門歌
 箬笠雪後園林
 一枝梅番信待見攀第及
 這邊坐對雪神立任他白堆埋
 鞦韆笠一點乍消
 紅爐中子淵工夫阿誰及

賦雪立笠及之贈各連篇累牘甚多阿父
 又裁二章被寄阿叔其一則五言律其一
 則七言絕句而易一二句韻字阿叔乃和

之歷日而金鄴畏友見之次其韻被呈阿
 父阿叔及余於是同其韻以寄梧右

其一

密雪隕自天恰疑飛花急山教素屏圍城以銀
 瓦葺過橋蹇驢疲恐寒群蟲蟄瓊樓爭無塵巧
 匠猶難及

其二

吟詩相對雪山岌酬和多多既逾九目前皎潔

無比倫春花秋月也何及

又以及及二字為末韻投之而待芳和

雪鋪瓊瑤光曄曄滿地飄零誰能拾豐年上瑞

表太平最喜天下不岌岌

舟重難回漁翁楫足重既埋小兒敲醫家煉作

紫碧紅尋常藥劑豈可及

寒夜郎事

含雪窓前月白讀書齋下風清遶寒梅樹邊了

欲得新詩未成

正數呈一詩乃和之以自述

平日容安三畝宅清風聽好五株松書當快意

消長夜一朶燈花到曉鐘

梅追和何遜詩

千林既搖落春意着寒梅月自黃昏出葉凌白

雪開竹松如故友桃李是興臺論色須伴玉嗅

香欲當杯一株供愛觀唯恐笛聲來

讀耕先生寄賜早梅一枝添以絕句其雅
趣可以觀焉乃奉和其韻付來奚奉呈案
下伏乞郢斤

臘梅帶雪有精神喜見一枝投寄人縱以清癯
論子夏素衣何可似懸鶉

臘月十八日之夜雨雪片片讀耕先生又
以鶉為韻賦雪被示之乃和奉之

疎密整斜飛玉塵柴門一夜狗狺狺朔風草際

聚還散到底唯疑放白鶉

又易一二句韻字被示之乃奉和之

天外王龍揮素鱗高堆重厚幾千鈞若燭鵠鷺
為羹去佳味豈應伴鶉鶉

阿父又以及字為未押賦古詩一章被寄
金郎畏友歷日而金郎和之兼示余以求
和章於是步其芳趾呈書窓下

架頭千萬卷生平宜博習唯成藝苑遊何向邪

路人端坐机容膝荷擔書滿笈抱獨常優遊對
客時拜揖君是同志友淡交最靜翁屢會風雅
筵相對裁編什和剛詩筒遞並坐儒衣襲筆花
點點明言葉字字拾清話滴玉露煎茗寒江汲
吾既逾志學君亦過二十歲歲心莫逆携手且
相挹笑他貴公子高談酒盃執車馬空喧貴鷄
繡發華擘恰似朝權榮位階進幾級嗚呼人間
世飛鳥過山隰縱在紅塵中勿遭名縲熱不羨

萬戶封庇陰足家給勉哉芸牕前硯海微波濕
雪月在胸襟風雲可吐吸同入芝蘭室隣接芳
契及

金郎又以及字為末押賦雪被寄之乃和

凍雨成雪響雪雪白鳳翔降翼不戢夜窓疎密
浮玉光石泓吹呵灑墨汁閑地俄使楷灰堆片
衣誰採麻縷緝民黎不耐外邊寒願有君王溫

澤及

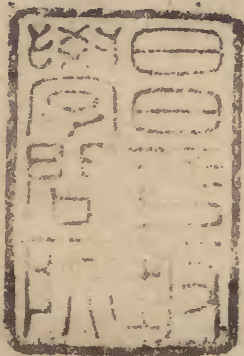
臘月二十十日梅雲叟壽礪叟來訊見乃
相遺集而談往事感懷有餘乃卒呈小絕
偶遇此良朋欣然對剪燈追懷數行淚清話一
條冰

除夜

日月流行下坂輪
迎新送舊感情頻
春詞未唱
待三始歲酒先斟
獻一親黃鳥啾啾將出谷
朱

雞祝祝似催晨燈前守夜為何事閑對遺編拂
案塵

已上六十二首



梅洞林先生詩續集卷之八終

松浦集卷之八終



Faint vertical text columns, likely bleed-through from the reverse side of the page. The characters are difficult to decipher due to fading.

日六十二首

Additional faint vertical text columns, possibly bleed-through or very light ink, located on the left side of the page.

文政二年

