

倭漢三才圖會

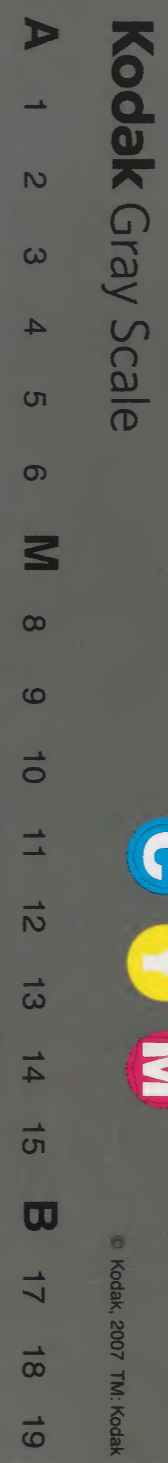
博覽會
掛

城
本

省務商農
書圖和
號七八五...第
冊四...共

北六七十三上
地六
二十八

内閣文庫	
番號	和 8307
冊數	44 (27)
函號	210 11



綴じ部(喉部分)の文字など開きが不鮮明な箇所あり

和漢三才圖會卷第七十二之本

山城神社

應神天皇

武内宿禰

早良親王

菅丞相

惟喬親王

融大臣

清原頼業

攝陽 城警法橋寺島良安尚順編

所屬人倫舉小傳大標雖出下
小目錄唯此本末卷更又目錄

神功皇后

舍人親王

橘逸勢

菅原文時

小野篁

六孫王經基

清和天皇

玉依姬

吉備大臣

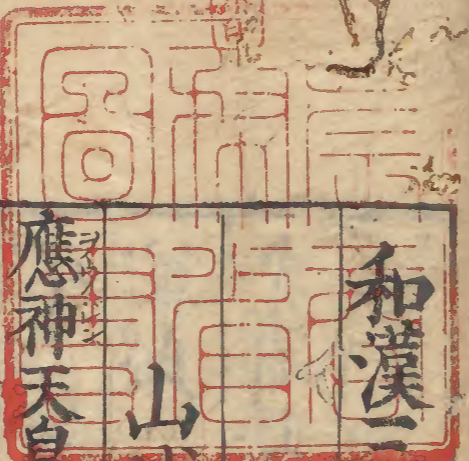
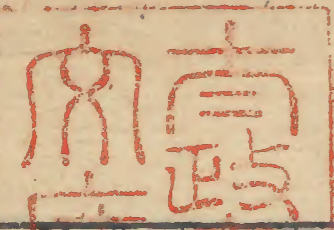
伊豫親王

法性房尊意

藤原百川

藤原忠文

安倍晴明



俊成郡

卅九丁

定家郷

卅六丁

橘諸兄公

四十一丁

大伴家持

四十二丁

公任郷

四十三丁

時平大臣

四十二丁

有智子親王

四十三丁

業平朝臣

四十三丁

紀貫之

四十四丁

東常縁

四十四丁

宗祇法師

四十四丁

細川玄春

四十四丁

清少納言

四十五丁

徹書記

四十五丁

鴨長明

四十五丁

道満法師

四十六丁

大塔宮

四十五丁

源頼光

四十六丁

平清盛公

四十七丁

重盛

四十七丁

渡邊綱

四十七丁

尊氏

四十八丁

源義朝

四十八丁

珠光

四十八丁

虎關禪師

四十九丁

千利休

四十九丁

和氣驢庵

四十九丁

丹波康頼

五十丁

曲直瀬道三

五十丁

宅間法印

五十丁

田原又太郎

五十四丁

弦女曾

五十四丁

當國土産

山原阿波守

山城國八郡之圖



山城

一宮加茂大明神

二十二万六千七十石

上古用山背山代等字相武天皇遷都於葛野詔曰此國山河襟帶自然作城因改山背為山城俗號日平安京

乙訓 葛野 愛宕 紀伊 宇治 久世 綴喜

二条城 三長里至北殿山三里北至鞍馬山三里東至二井寺
 至宇治山八幡四里半至愛宕山三里南至伏見三里末方
 至宇治坂五里半至淀觀三里半東至伏見一里北至申方
 九里

從京師至諸國行程大畧

武州江戸	百二十四里	豆州箱根山	百一里
常州鹿島	百五十三里	駿州富士麓	九十二里
相州鎌倉	百十九里	信州善光寺	百十二里
野州日光山	百五十八里	越前敦賀	二十九里
甲州身延山	九十九里	賀州金澤	六十七里

越中立山	百四十六里	羽州湯殿	二百五十二里
奥州仙臺	二百十二里	尾州熱田	三十七里半
奥索規濱	三百廿五里	江州多賀	十六里
和州奈良	十一里	伊勢山田	四十三里半
和州吉野	二十三里	伊勢鈴鹿	十八里
和州大峯	二十九里	若狹小濱	十八里
紀州熊野	四十七里	丹波龜山	五里
紀州弱山	二十八里	攝州大坂	十三里
江州大津	三里	攝州高畑	六里

凡西國筋先出于大坂行海陸可任意其里程見于攝列之卷

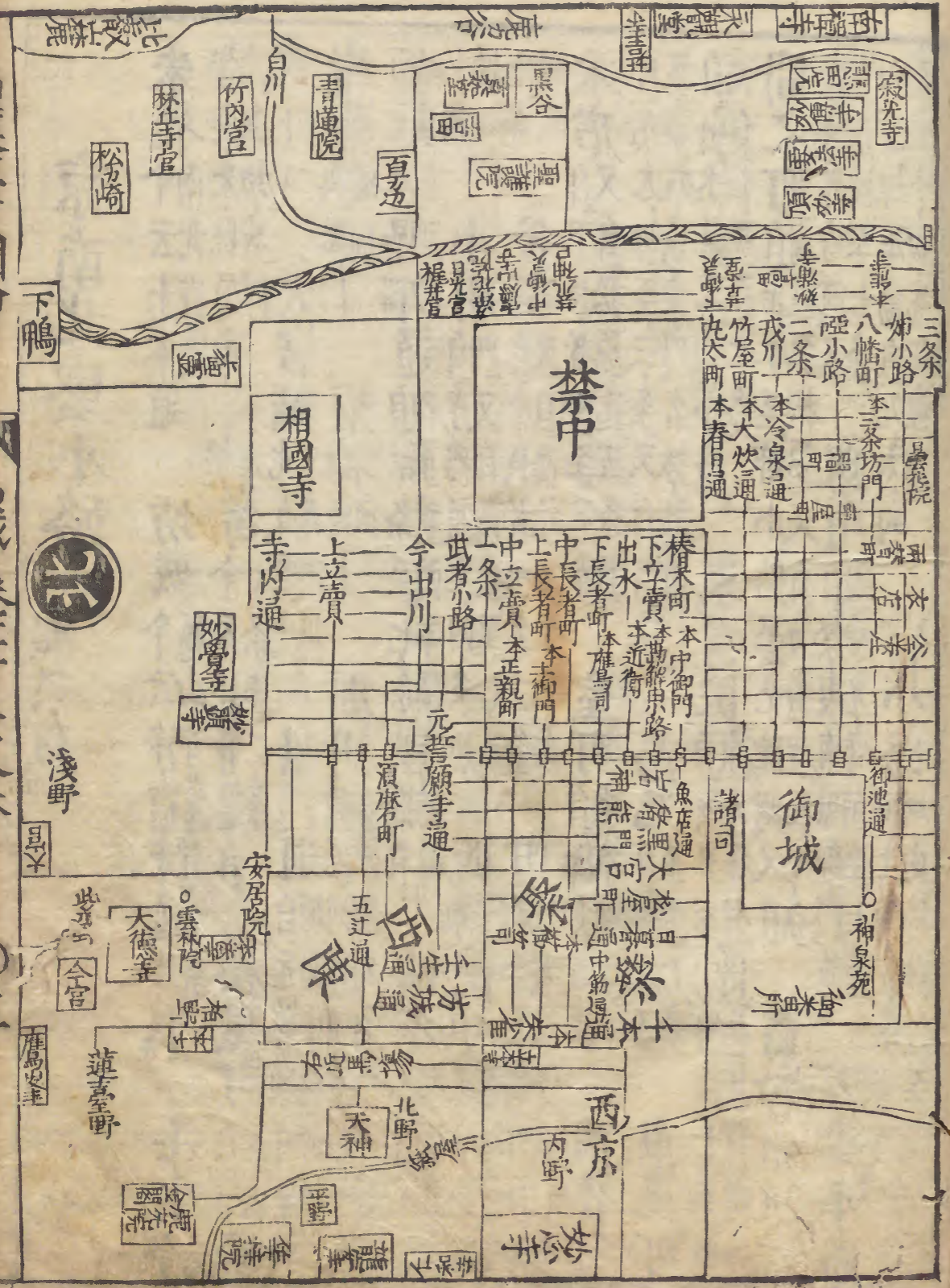
前朱雀

都音

京師洛陽○釋名云國君所居曰都帝王世記云大吳都陳此稱都之始也三代而來夏曰夏邑商周曰京師京者衆也大也天子居必以其衆大稱之

凡擇四神相應之地以爲都神武天皇在日向國宮崎後移都於和州橿原是本朝京洛始也十三代成務天皇遷江州志賀郡從是或長門筑前攝津河內山城等諸國有遷都中大和國彼此最多矣桓武天皇以和州奈良爲遷山城長岡復遷葛野郡宇多村号平安城今之京是也而以來歷代爲不易之王城當初有東西兩京東號洛陽城西號長安城凡東西一千五百八十丈南北一千七百五十二丈一尺從一條南至九條并三十八町從朱雀東至京極十六町

洛中洛外
大畧之圖



北

京南北堅小路

起於西

朱雀今云千本通

坊城今云淨福寺通

櫛笥今云日暮通

松屋町自九一条

壬生今云

智惠坊院通

大宮隔北直

岩神同與上

堀川西堀川通

油小路自願寺

至七

諸熊通與門

醒井通

小川自門寺

堀川西堀川通

油小路自願寺

至七

七通

釜座又自中

室町自東御願寺

烏丸自直柳

西洞院自大武

油小路自願寺

至七

七通

至東六

東洞院自新在

高倉町自見

萬里小路自

至五

又自

東出

東洞院自新在

高倉町自見

萬里小路自

至五

至今

東本願寺

富小路同向

富小路同向

富小路同向

至五

白山今云

東西橫小路

起於北

鞍馬口自寺

寺之內自本

今出川自

至五

西兼元誓願寺

武者小路自

今出川自

至五

土御門今云

長者自

今出川自

至五

由小路今云

近衛自

今出川自

至五

名魚春日

中自

今出川自

至五

坊門今云

錦小路同東

今出川自

至五

西入今云

錦小路同東

今出川自

至五

和莫三才圖會

山城

卷之三

六

本朝三才圖會 山城部 卷之五 本

綾小路自寺町至大 五条坊門 今云佛光寺 高辻 東

同 五條 坂今云松原東自六波羅 樋口 今云万壽寺通

六条坊門 今云五條橋通東 楊梅 今云雪踏屋町

六条 東西 小北 其西至醍醐東 北小路 今云新出東御堂前

名堂寺內其邊 七条坊門 珠屋敷 北小路 今云新出東御堂前

七条 東西 佛殿正西則寺町通末 鹽小路 大宮西洞院至

八条坊門 堀川木津屋橋通自 自此以下梅小路八条針小路九条坊門唐橋九条通

等但有白名而農民家少有 ○島原領城町 松原通大宮西 洛陽西南有一郷

油小路之東為左京 洛陽西為右京 長安

天正十八年豐臣太閤秀吉公四周築土堤樹竹以為洛

之內外限 古記云平安京東有嚴神賀茂木西仰猛靈松尾依二神

之鎮護期万代之平安然則永永不可迁宮云云

山城 神社部

上賀茂皇太神宮 在愛宕郡 社領二千七百石

祭神 別雷神 社家七軒 松下梅辻 森 鳥居大路 岡本

賀茂山 或鴨山 一名神山 又名 賀茂川也出於

本宮東傍有川名瀨見小川 一名羽川 車坂麓瀧總及

洛東河原 伏見淀川 乙川也 乙川也 乙川也

天武天皇六年二月營山城賀茂宮 神傳深秘白地不說相傳曰昔日向國降臨神名健角

身命 高皇產靈尊 孫 娶丹波伊香古耶姬生女名玉依

姬後遷于此玉依姬遊瀨見小川時丹塗矢流下取歸

之置牀中其矢化麗夫玉依姬孕產子稍長祖父神為

知其夫神設神宴謂其子曰持此坏頭與汝父兒乃取

坏居矢前而穿屋費昇天兒名號別雷神云云

一說曰祭神 瓊瓊杵尊 天照皇太神之孫 之神

日書二十圖會 山城 卷之五 本

瓊瓊杵尊初降臨日向襲高千穗嶺而後皇孫萬世不絕又遷居和州葛城峯和州賀茂之社是也白鳳年中四月酉日來現別雷山自此號賀茂

攝社

若宮 本宮 東傍

新宮

若宮

土師尾社 札屋

藤尾社 新宮 之前

鎮守社 本宮 之東

太田社 本宮 五

白髭社 太田 之南

白髭社 太田 之南

川尾社 新宮 與片岡

福徳社 神宮 寺

諏訪社 片岡 之南

岩本社 澤田 之南

奈良社 澤田 之南

梶田社 奈良 之南

流木社 梶田 之南

橋本社 石橋 之西

杉尾社 本宮 四

柳尾社 方 小

山森三間社 本宮 西

山森三間社 本宮 西

氏神社 方 小

氏神社 方 小

以上二十一社

神祇拾遺云岩本橋本二神者住吉和歌之兩神也

業平實方常拜件二社祈和歌之秀矣遂得名譽云云
△按徒然草云岩本橋本者業平實方也人每謂誤云蓋拾遺所言可乎實方者定時之男也

葵祭

四月中酉日

獻葵草於神前 此山中村四月

元明帝 和 始行之凡唯禊祭者是也此日社司進獻

葵於禁裏及大樹用掛之簾也然近世久中絕焉於是

元祿七年有嚴命興廢令復行之

齋院

伊勢則用齋宮二字

天皇 與平城帝 有勅願事以皇女有智內親王始

齋院以來歷代以內親王未嫁者立之如無內親王

則擇諸王皇女卜定之 伊勢賀茂至土御門帝元久元

年以繕子為齋院 是迄以上後絕無之

忌詞

佛稱中子

經稱漆紙

塔稱阿良良支

寺稱瓦葺

僧稱髮長

尼稱髮長

齋稱片膳

同 外七言

死謂本保留 病謂夜須美 哭謂臨 血謂阿世
打謂撫 允謂園 墓謂壤 此外 堂稱香然 優婆塞稱竿

競馬 五月朔日足揃 同五日行之

社人乘馬二着半臂而狩 裝束赤色 左右各十番相雙
馳行其東西構埒栽櫻雞冠木二木 以為勝負樹定遲
速武衛警固最嚴重也

臨時祭 十月月下酉日
宇多天皇寬平元年十一月二十二日始行之

下鴨御祖皇大神宮 在同郡紀 社領五百四十石
祭神二座 東玉依姬 西大山咋神 神司 廣庭氏 祝部 鴨脚氏

川合社 此地賀茂川高野川 比良木社 本地主神也在
三井社 有二三座川 久我社 本官之北 未乃社 本官之北

小鳥社 川合社之東 靈璽社

祭禮 同上賀茂 御手洗水會 或一名夏越越 六月十八日至同晦日
本社傍涌出清水極清冷謂之糺之水

△愚竊按上下賀茂稱皇大神齋院及忌詞等與伊勢不
異崇敬不尋常也蓋上社者神武天皇一人皇第下社者
菅不合尊即神武第五代神 玉依姬神武之母 二座也所謂
丹塗矢者譬諭之一物矣別雷者地名後改名賀茂也
別瓊瓊杵尊來臨于上賀茂大已貴尊加祭于下賀茂
其社恐在攝社中矣自古所以秘旨而未知其實姑記
管見耳者是也蓋瓊瓊杵神武共謂地主神而可而已

松尾社 在葛野郡 社領九百三十石余
祭神二座 大山咋命 市杵島姬命 本願 万石寺

和漢三才圖會

上

卷之三

七

祭禮

中冬上酉日 祭禮 四月 祭禮 中冬上酉日 祭禮 四月 祭禮

加茂畧同有勅使神當社以爲主鎮拈國造

大山咋命大已貴命之子

文武天皇大寶元年素盞爲尊之女 素盞爲尊之女

市杵島姬素盞爲尊之女

此與嚴島神同貞觀八年松尾神階加正一位

又曰王依姬於加茂川所得丹塗矢化爲神乃賀茂神

祖大山咋神是也和銅二年四月十一日自賀茂奉傳

云未決是非今又爲松尾七座

松尾社

- 月讀社坐本町社
- 三之宮坐本社
- 衣手社坐本側社
- 櫻谷社坐大井
- 宗像社坐傍
- 四大神坐本社

文德帝仁壽三年痘疹流行人民患之月讀尊告曰我在大樞川傍頗泛濫患多故欲遷松尾山南如能悉我

則災善自消除焉帝敕聞遷社於此果安穩

松尾御旅所

在七条南橋隈西 社領百四十五石

元亨釋書谷堂之延朗傳曰建久七年七月雷拆松尾祠後大

杉什殿側於是乎杉中忽迸出一漆塔其內又有銅塔

盛舍利便於祠之南建三層塔安之今此處有小堂因

晦行針柳會十五

多振松尾山新長久寺中此物也

石清水八幡宮

在久世郡男山 社領七千四十石

祭神三座

應神天皇

東玉依姬 西神功皇后

天台妻帶 社務善法寺新善法寺 真言清僧坊舍四十

清和天皇貞觀元年八月和州大安寺僧行教行教武

之後詣豐前宇佐社蒙示現以葵聞勸請於當山鳩峯

香水涌出於窟故名石清水

○應神天皇者仲哀第四子也其腕肉高上如韮當時曰田故諱號譽田今訓古此天皇時百濟王仁來儒學始起也壽百十一歲崩於和州豐明宮葬於河州譽田欽明天皇三十一年祭靈於豐前宇佐而後稱德天皇時和氣清麻呂詣宇佐神託曰我是譽田八幡丸也自是有八幡之號桓武天皇延曆二年五月四日有神託曰我名大自在菩薩當時佛法盛行故後遷于當山神功皇后仲哀天皇號氣長足姬天皇欲討新羅不果崩焉皇后雖懷胎征伐新羅歸陣於藥紫產皇子應神在位六十九年壽百歲崩于若櫻宮葬于盾列陵玉依姬海神之女豐玉姬鸕鷀草葺不合尊之妃神武天皇之神母也

攝社
若宮皇太子即仁德天皇 姬若宮宇禮姬姊吳姬
水若宮皇太子之傍 上高良武內宿禰也

○武內宿禰孝元天皇武雄心命子景行成務仲哀事六朝任大臣執國政本朝大臣之號始于茲又平東夷從皇后伐新羅遂平三韓皇后歸到藥紫產應神天皇于時忍熊王叛于中原有自立之志武內抱應神而與皇后異路以東遂以謀誘忍熊攻克之以定天位其功高于日城其名傳于中華故八幡宮畔配祭焉續日本紀云建內宿禰者王孫而致入臣之節創為八氏之祖社務善法寺亦公卿補任曰宿禰者孝元帝五世之孫也景行天皇九年己卯生仁德帝七十八年庚寅薨歷事六帝壽三百十二歲不知所終或曰入美濃國不破山而弗見又曰征東夷時軍中薨葬於和州葛下郡其墓名室墓

下高良
梅尾社
下院厄神社
藤大連保也相傳此神乃
地主神大國玉命也
山城攝津之堺所祭神
每正月十八九日羣集

放生會

每八月一日至十五日買生魚數方放之川
斷絶焉延寶五年有
台命復令執行之也
圓融院天祿二
臨時祭 三月中午日 年三月始行之

大原野社

在乙訓郡王城之社領十二石

桓武天皇初遷都於長岡准三笠山春日神勸請為鎮
護神祠摠官又後移都於平安城准此祭二月上卯日
攝社 海童神瀨加井水神 社家中澤主稅

大原野の事を思ひあはせり

吉田社

在愛宕郡神樂岡 社領五百九十石

其殿名宗源殿神祇首領唯一 政所神道受業明堂天
下祭場也

吉田藏人頭卜部 神祇領七百

齋場所

軒垂八方

號太元殿

社家 大隅氏 鈿鹿氏 以上八人

內宮

天照皇宗

小社 日本國中大小神祇三千百三

外宮

大豐受皇源

二神 皇產靈尊

三 龜留產靈尊

一第 高皇產靈尊

五 足產靈尊

六 大宮賣神

七 御食津神

八 事代主神

以上號元本八神殿

日本國天神地祇三千百三十二座

大神四百九十二座 小神二千六百四十座

延喜五年十二月二十六日宣下同二十八日奉渡神

體於六十餘州矣 各神號於齋場所

山城二百二十	大和二百八	河內一百十三	和泉六十
攝津五十七	伊賀二十五	伊勢一百五	志摩三
尾張一百二十	三河二十六	遠江六十二	駿河二十二
伊豆九十二	甲斐二十	相摸十三	武藏四十四

安房 六神	上總 五神	下總 十一神	常陸 二十八神
近江 百五十五神	美濃 三十九神	飛驒 八神	信濃 三十八神
上野 十二神	下野 十一神	陸奥 百神	出羽 九神
若狹 四十二神	越前 百二十神	加賀 四十二神	能登 四十三神
越中 三十四神	越後 五十六神	佐渡 九神	丹波 七十一神
丹後 六十五神	但馬 百二十神	目瞞 五十神	伯耆 六神
出雲 百八十八神	石見 三十四神	隱岐 十六神	播磨 五十神
美作 七十一神	備前 二十六神	備中 十八神	備後 十七神
安藝 三神	周防 十神	長門 五神	紀伊 三十一神
淡路 十三神	阿波 五十神	讚岐 廿四神	伊豫 二十四神
土佐 二十一神	筑前 十九神	筑後 四神	豐前 六神
豐後 六神	肥前 四神	肥後 四神	日向 四神
大隅 五神	薩摩 二神	壹岐 二十四神	對馬 二十九神

吉田山春日社 在吉田後森中 社領十二石

祭神四座 和州三笠山神同
 清和天皇負觀羊中鎮座 卿奉勅祭之 其先帝都在奈
 良則三笠山在長岡則大原野今在平安城則此吉田
 皆在帝闕傍為寶祚守護凡神道古有六家 吾道物部
 出雲今以卜部中臣二家為祖共是天津兒屋根命苗
 裔也雷大臣命 兒屋根 命仲哀天皇朝賜卜部氏常盤
 大連之孫世改卜部為中臣姓大職冠世之孫改中臣
 賜藤原姓時以神道傳授右大臣清光 職冠之從兄弟
 為之大中臣其四世孫平丸改為卜部今吉田家其後
 裔為神道長

攝社
 神樂岡社 又吉由地主神名火雷神 一宮主社 今宮
 率川社 水屋社 水室社 榎木社

祇園社 威神院 在愛宕郡八坂 社領百四十石

和漢三才圖會 山城卷七十一之本 十三

祭神三座

牛頭天王
少將井
八王子

素盞鳥尊或云
武塔天神
稻田姬或云
三女五男或云
八將神

攝社

後見殿

御在本殿後丑寅
美御前 市或云田心姬 以上三女

蘇民將來

除厄神 北倚
護土地社 或為下河

宦者殿

在御旅所之向素盞鳥尊荒魂也每十月廿日
群集請免誓文罰也辨慶卒正尊於此書誓紙

祇園社初播州明石浦垂跡而遷廣峯負觀十一年遷

山城北白川本光寺同十八年遷于感神院

圓融院天祿元年六月十四日始行祭禮于今每六月

七日同十四日祭名祇園會生土人作假山挽渡之先

集六角堂取鬮以定前後序次此日四條通高倉向東

北構將軍家棧敷雜職等伺公于前誓固中古為恒例

攝州西成郡今宮村土民來昇神輿亦有所以乎

祭神四座 和州三笠山神同

清和天皇負觀羊中鎮座 卿奉勅言山陰其先帝都奈

良則三笠山在長岡則大原野今在平安城則此吉田

皆在帝闕傍為寶祚守護凡神道古有六家 忌部十部

出輪今以上部中臣二家為祖共是天津兒屋根命苗

裔也雷大臣命 兒屋根 命仲哀天皇朝賜上部氏常盤

大連之孫世改上部為中臣姓大職冠世之孫改中臣

賜藤原姓時以神道傳授右大臣清九 職冠之從兄大

為之大中臣其四世孫平九改為上部今吉田家共後

裔為神道長

攝社

神樂岡社

吉由地主神名火雷神一記社 今宮

率川社

水屋社 水室社 榎木社

名多子古向の里杖石の石は...

祇園社 感神院

在愛宕郡八坂 社領百四十石

和莫三才圖會

山城 卷七十二之本

十三

祭神三座

牛頭天王
少將井
八王子

素盞鳥尊或云
武塔天神
稻田姫或云
三女五男或云
八將神

攝社
後見殿在本殿後後丑寅
美御前或云田心姫以湍津姫
原以上三女
菅民將來在西門北傍
護主地社或為牛王
子在下河

官者殿在御旅所之向素盞鳥尊荒魂也每十月廿日
群集請免誓文罰也辨慶平正尊於此書誓紙

祇園社初播州明石浦垂跡而迹廣峯負觀十一年遷
山城北白川本光寺同十八年遷于感神院
圓融院天祿元年六月十四日始行祭禮于今每六月

七日同十四日祭名祇園會生土人作假山挽渡之先
集六角堂取鬮以定前後序次此日四條通高倉向東
北構將軍家棧敷雜職等伺公于前警固中古為恒例
攝州西成郡今官村土民來昇神輿亦有所以乎

執行神福院長吏四坊目代三人
本願成就院官司二人社人七人社二人

祇園御旅所 在四條通京極

△按當社神輿等居瓜之紋俗以為胡瓜故信敬祇園
者不可食胡瓜者甚謬也蓋瓜紋者木瓜花形而信長
公家紋也信長再興故顯其紋耳

稻荷社

在紀伊郡王城之里一社領百六石

祭神三座

中倉稻倉寬社土祖神共饒是守百護穀

或以為五座則中社為伊井尊尊倉稻寬

元明天皇和銅四年二月十一日或云九月垂跡於三
處嵯峨天皇弘仁延喜八年藤原時平公營三處神殿
攝社

田中社

猿田彦神

四大神

四柱之鬼神

白狐社

在本社後左

御倉上社

三座在本社後

鴨社

在本社之乾

明日荷田社

地主神在上之神傍

御田社

在大馬居內南

稻荷地名或為飯成山蓋地主神號荷田明神田字作

稻用稻荷二字也一說空海東寺門前逢荷稻翁有靈

異因空海始祀之為稻荷者非也和銅四年初垂跡而

初午今時觀音亦用初午矣是乃取馬頭之義

御旅所

在油小路西九條坊門北

新撰之帳さしりきやん初午此平といなり此枚のら枚は先後

祭禮四月中卯日天曆年中始行

後三條院延久元年正月二十六日天子行幸

御火燒十一月八日

今世鍛治以此日稱鞆祭古者有三條小鍛治宗近者

作刀鋸而未如意於是取當山填土以覺堪鎔乃得名

譽以為當社加護今至治工鉦工總尊信稻荷兵

藤社

在紀伊郡深草里

社領二百石

祭神

舍人親王贈號崇道盡敬皇帝

又早良親王贈號崇道天皇

舍人親王

天武天皇子廢帝之御彊識清雅達於神道

涉於冊書元明天皇四年奉勅撰日本紀三十卷天平

七年十一月十四日薨年六葬于山背深草山麓藤尾

字三寶賜諡號祭藤社為崇道盡敬皇帝以今上廢帝

之御父然也又得弓兵神妙術每羊端午日祭禮被甲

曹帶兵杖騎射等有之

早良親王桓武之弟皇子傳詳上御靈社

△按以早良親王之崇甚慰其靈賜崇道天皇贈號急

加祭於當社乎崇道之二字

相傳天應元年蒙古國賊兵將來早良親王奉征伐之

勅先詣當社祈加護五月五日擯旌旗甲冑調軍勢於是猛風破賊船未及一戰敵軍敗北平安焉自此當社爲弓兵政所每五月五日發禮著兵器且民家旗幟立於戸前亦其遺風也云云此說不然也天應元年相去國龍聚之沙汰且舍人親王祭神年至天應元年相去僅二十年早良王子若有祈神祇則有伊勢加茂住吉等何爲用昨今同輩靈神乎別有所以者乎

上御靈社

在洛之良

爲禁中生土神

社領十九石

祭神八座

桓武天皇朝傳教大師奉勅祭之

小栗栖雅樂頭春原姓規

一第吉備大臣

稱德帝大臣

第橘逸勢

二崇道天皇

光仁帝子名

六藤原廣嗣太宰小貳

三伊豫親王

桓武帝第四

七文屋宮田丸時逸勢同

四藤原太夫人

伊豫之母

八火雷神

○吉備真備前大臣正續日本紀云右衛士少尉下道朝臣國勝之子也靈龜二年時歲二從遣唐使留學受業研覽經史該涉衆藝我朝臣學生播名唐國者唯此吉備大臣阿倍朝衡二人而已天平五年歸朝授正六位下拜大學助高野天皇師之受禮記及漢書恩寵甚渥賜姓吉備朝臣勝寶四年爲入唐副使回日授正四位下拜太宰大貳創作筑前國怡土城寶字七年遷造東大寺長官同八年藤原仲滿押勝謀友大臣計其必走分兵渡之指麾部分甚有籌略賊遂陷謀中旬日悉平以功授從三位勳二等爲參議中衛大將神護二年任中納言俄轉太拜右大臣授從二位先是太學釋奠其儀未備大臣依舊禮典器物始修禮容可觀又與大和宿祢長岡刪定律令二十四條辨輕重之外錯矯首尾之差違年詔始行用之寶龜元年上啓致仕優詔不許唯罷中衛大將同六年十月二日薨時年八十三

和漢三才圖會 卷之三十一 文德實錄 日本後紀等云云

△按吉備公出於下界二品君寵重終天年而有何恨為靈神之第一

○早良太子桓武之弟也日本後紀云桓武天皇以早良為太子於是早良與種繼黃門侍有卻延曆四年八月帝如平城發齋宮公種繼為留守在新都太子黨人射種繼于燭下斃事覺十月太子廢將受戮於淡路太子遣使諸寺預修白業諸寺恐而拒之獨善珠僧正納焉謂使者曰太子夙殃不盡今受嚴譴此度回債焉又幸也乞勿結怨焉委曲示論詞旨激切使者復命太子喜曰我聞師言披忍辱之衣以故不怕逆鱗之怒耳太子幽死于斷路其靈惱逼皇太子醫巫不効同十七年三月遣勅使參議五百枝于淡路國奉迎早良親王骨收葬于大和國八島陵近年依親王崇世人多病惱或天死先是二度遣勅使然而神崇不止風波衛湯官也五百枝者羣臣僉曰宜遣五百枝以慰神意則可親王之壺也

○橘逸勢神鏡抄曰逸勢文德實錄日本後紀等云云

辨從四仲下入居之子也為性放誕不狃細節尤妙書宮門榜題手跡見在延曆之季隨聘唐使入唐唐中文人呼為橘秀才歸來之日歷事數官以年老羸病靜居不仕承和九年連泚伴健春官謀友事掠拷不服以淳和天皇子桓貞親王桓貞親王減死配伊豆國桓貞親王流隱岐欲立世舊臣等潛謀反王減死配伊豆國桓貞親王流隱岐逸勢赴配所也有一女悲泣步從官兵監送者叱之令去女晝止夜行遂得相從逸勢行到遠江國板筑驛終于逆旅女攀嚙盡哀便葬驛下廬于喪前守屍不去乃落髮為尼自號妙中為父誓念曉夜苦室行塚過者為之流涕及詔取葬女尼負屍還京時人異之稱為孝女唐書逸字作免

○伊豫親王桓武天皇弟平城帝大同二年依藤原宗成之勸有謀反志發覺捕親王及其母藤原夫人吉子押籠川原寺斷飯食平城帝以同腹弟神野親主依為太子兩人吞藥自死宗成流罪又大納言藤原雄友伊豫親王外舅

和漢三才圖會 卷之三十一 文德實錄 日本後紀等云云

流伊豫國

○藤原廣繼 見于肥前國板櫃川神社

○文室宮田丸 淡海公之三男仁明天皇承和十年謀友

事發覺捕之流伊豆國其子族皆流罪

○火雷天神 井上皇女於配所出生皇子傳觀和列

△按桓武天皇朝始祭御靈社三代實錄曰清和天皇

貞觀五年於神泉苑修御靈會所謂御靈者崇道天皇

伊豫親主藤原夫人橘逸勢文室宮田丸等是也坐事

被誅冤竟成厲近代以來疫病死凶甚衆天下以為此

災御靈所生也今茲咳逆疫百姓多斃至是修此會以

賽宿禱也云俗為之菅神者非也御靈社菅神以前有之

御靈社神位貞觀以後九箇度至從二位至德元年九月二十一日

任正一位藏人頭左中辨藤原賴房卿

中御靈 在一条寺町通 御旅所祭八月十八日

下御靈社 在寺町通竹屋町

祭神 與上御靈同

慶長年中勸請之

出雲路攝津守春原姓

天滿宮 在北野 王城之西 社領五百八十石

祭神三座 東中將殿 菅神嫡子 社僧 松梅院
大自在天神 菅丞相之靈 妙藏院

朝日寺 即本地觀音堂 在社西 社家八十人

攝社

宰相殿 菅神四世孫在躬男也正三位輔正圓融帝侍讀有文章名譽寬弘六年十二月卒年八十五其後祭神於聖廟後壽

和泉殿 菅神六世孫淳

三位殿 菅原在良和泉殿之次子也鳥羽帝為侍讀

白大夫 渡會神職為菅公在世之友有

紅梅殿 在東門之內或曰為聖廟荒庵社

口漢三十四圖會 卷之三十三

老松

在本社之北從東第二小社内

華表之外曰神輿岡

○菅丞相姓菅原道實字三之是善卿第四承和十二年生來俗自天降也其先天穗日命十四世孫曰野見宿禰居出雲國垂仁天皇到大和國與當麻蹶速角力而勝焉又當時殉死者多矣帝甚哀之野見宿禰採植造像以代殉帝大喜之賜土師姓光仁天皇其末孫土師宿禰古人同道長依其所居地名改土師賜菅原姓皇延曆元年土師宿禰安人改土師賜秋篠姓同九年勅菅原真仲土師菅磨改其姓為大江朝臣古入子曰清公博學清公子曰是善能繼家業侍讀清和帝以講孝經論語經史及群書治要等與大江氏齋名世林菅家春秋釋奠菅氏江氏以教授諸生也是善之子乃道實也幼而穎悟才過父祖及壯文來日進屬文章作詩賦貞觀四年補文章生九年為得業生十二年對策及第十八進為侍從元慶渤海國使者來諸儒往

鴻臚館見之使者一日見菅公所作詩藁稱曰風情似白樂夫年中和任讚岐守同四讚岐早菅丞相自稱兩於當國城山神寬平進為參議同六修五十賀執經中納言外大納言兼大將昌泰累進至右大臣右大將如故是時與藤原時平左大將共受上皇勅輔佐天子攝行萬機帝行幸朱雀院時上皇謂帝曰右大臣年高才賢舉國之所望也專宜任用乃召右大臣宣其旨右大臣固辭而止已而左大臣聞而大恨於是與光卿朝臣菅根朝臣等相謀遂譖之帝疑之左大臣妹為皇后內外謹言行

同三年七月彗星見於是文章博士三善清行連等上出呈書於菅公曰明年辛酉當天改命之運矣外無其例急有辭退官位則可矣

昌泰四年正月二十日左遷九州太宰府延喜三年二月二十五日薨于配所九歲葬安樂寺

菅家御集和歌 菅家文章詩文 菅家後集在宰府所著詩

文德實錄與諸儒奉詔撰類聚國史二百卷自日本紀至三

帝哀情元誕天輟捨左遷宣旨復本官贈正二位

朱雀帝年七月三管靈託右京七条婢文子者曰欲棲右

近馬場因村上帝元曆於北野右近馬場移立靈祠

相傳曰同九年三月營靈託良種良種江州比曰於北

野一夜生松千株其處建社宜崇天滿天神於是良種

往北野朝日寺僧最鎮法儀鎮西等許語託宣旨相議

與文子同共經營靈祠天皇天德三年右府藤原師輔

公篤敬神德造寶殿境內最賑至自菅公逝去然同年九

月二十三日禁裏回祿堅圓融院朝燒失數度而新殿

天井板一夜有蠹蛀為文字即倭歌

仍之もを後せん者多やしのち板乃れあらん限り

因茲北野宮改爲天子造營不日社官而後神崇徐止

一条院正曆五年二月遣勅使於宰府安樂寺贈祿木

政大臣正一位有神託自今以後宜護皇基云云

神職數輩內有仁太夫者文子之未

本朝文粹大江匡衡曰天滿自在天神或鹽梅於天下

輔導一人或日月於天上照臨万民就中文道之太祖

風月之本主也

北御方名吉祥女何氏考或云西園寺家女也住居都西

南吉祥院里故名焉東時四塚

鳥羽院天仁二年二月廿五日始行北野御忌日

六月十四日御浴水 九月四日祭

北野天神 在回廊西傍地主神而舊有之俗以神號

同與菅神相混續日本紀云仁明天皇和二年二

是其社而今為地主神

△按菅公傳人皆所識也非不聽清行之諫暫待時機猶

豫乎而未過五箇月陷于譖也乃天命也凡出於儒家

外三台者前則吉備公後則在衡公耳皆後傑所致也

其他有蓋天才德輩今人不知其名亦有之獨菅公不
北野而行處休處建祠或更勸請之稱聖廟无慮學書
筆學童等每月忌日必詣也所祈靈驗特揭焉也公若
無事終身則何能有賜太自在天神無比尊號耶是不
可測天命也子孫相續得名譽世為天子侍讀至今亦
百十有余年連綿繼箕裘文章博士家風盛也韓退之
謫潮州為神與此似而不同

當社用牛也未知其概如熊野鴉八幡鳩往吉鷺等
理不可曉之

○菅原文時而菅神高視之孫博學弘才而侍讀村上帝也
以文章叙從三位大江朝綱直幹菅原文時大曆帝
召朝綱文時論白氏文集汝等歸家擇彼集中尤者一
首以奉進之翌日各捧一紙則共是送蕭處士遊黔南
之詩也帝歎曰二人胸中如合符節又清慎公使文時
書辭左大臣之表表中有隴山雲暗李將軍之在家類

水浪開祭征虜之未往之句遍傳都下見者無不感歎
也嘗有盜賊數輩過文時門窺之問閤人曰主人為誰
答曰作隴山雲暗之文詞之人也盜聞之曰此是當時
之奇才也可畏可畏走而去人皆重文時之秀才天元
四年卒壽八十三謂之菅三品

天神社

菅神少年時入比叡山法性房室學文其往來休息
之處後人建社

○法性坊尊意姓丹生氏平安城人應神天皇之後胤也甫六七歲
好讀書不啻肉葷不害羽舞隣僧授太悲神咒尊意持
誦於度賀尾寺日夜誦之不歸家者二年元慶上台山
歲七落髮禮座主圓珍究台教又京兩部密法于
增全凡三部諸尊秘軌密語無多少每誦一萬友延年
早奉詔祈雨則降四月皇太后產難勅修不動法明且皇

子平誕七年多夜又奉詔除之八時戶部尚書藤原尚書右中辨世希二人於清涼殿逢雷震死帝惶怖玉體不豫乃移常寧殿召尊意宿禁中持念初尊意在磨山一月菅丞相來語曰我已得梵釋許與欲償夙懺願師道力勿拒我也意曰然然卒土者皆王民也我若承皇詔何所辟乎菅氏怍色適薦柘榴菅吐哺而起化作烟坊戶煙騰意結瀉水印擬之其火即滅燒痕尚在焉已而雷雨決旬鴨河大張人馬不通於是召意意車到河濱激浪止流水不濕輪意入宮持誦帝夢不動明王來厲聲加持聖躬帝夢覺餘音在耳慶三年二月廿四日無疾死年是乃所戴元亨釋書與俗所傳畧同七十五

天神社 在北山正傳寺村上野 此乃別莊之跡
同御旅所 在勘解由小路北紙屋川西
菅神居住白館 在五條坊門通西洞院東有飛梅樹墓

主飛于配所云

在天神社

處處多有之

在東寺之坤吉祥院村
在東山下乘寺村
在衣笠山鹿苑寺邊
在西七條猪隈俗呼號文子天神

平野社

在葛野郡北野後

社領九十石

祭神四座

八姓祖神桓武天皇延曆年中始造宮

- 一弟今木神景行帝 日本武尊 源氏神
- 二久度神日本武 仲哀天皇 平氏神
- 三古關神應神帝 仁德天皇 高階氏神
- 四比賣太神角 天照太神 大江氏神
- 五縣社 天穗日命 中原清原菅原秋篠四姓 祖神

素盞烏尊齋右瓊置之右掌而生兒
名天穗日命也十一師連等亦出於此
社家中西右京鈴鹿主殿 伊藤右近

攝社

熱田社

白狐社

任部社

於 振振子乃依校多のそりやちもそりかし

熱田

梅宮

在葛野郡梅津里

社領五十石

酒解社

大山祇

伊非辨尊 振板 劍斬 軒遇 突智 為二段 其一段是大山祇也

四座

大若子社

瓊瓊杵尊

神主

橋本伊織橘氏

小若子社

火火出見尊

大山祇之女

木花開耶姬

孝謙天皇天平寶字年中始祭之 以為皇基守護於是
嵯峨天皇 后名嘉智子 橋清發 容顏美麗寵遇異于他

然患無王子祈當社則懷胎采社地砂布于褥下果王

子誕生仁明天皇是也仁明即位後倍感而以清友

解社以檀林子并酒解以瓊瓊杵尊火火出見尊配若子

以當社為橘氏祖廟至後世皆人祈嗣續孕婦帶納社

地清砂

祭禮 四月上酉日

十一月上卯日 養和年中始

末社二所

在二条西大宮
在井寺之内

依多の卯月の株おそく梅まのよきとそりかし

今宮社

在愛宕郡紫野

社領五十石

祭神一座

疫神

今准祇園

神主 佐々木内匠

源氏

一条院正曆五年長保二年疫癘流行人民多死因更

建社於船岡山北被行御靈會號今宮以為除疫神元

祿二年再興

御旅所

在大宮通北涯

依多の卯月の株おそく梅まのよきとそりかし

貴布祿社

在愛宕郡鞍馬山乾

社領十一石九斗

祭神二座

高靈段是也水尊神而雲智為二段其

奧御前為王朝地主神也

藤原伊勢入建之其後後奈良院朝京師為咳疫小兒多死ト者占之以為貴布祢神崇因弘治二年九月九日祭當社秋除時疫至今京洛兒童每重陽日作神輿形戲昇之其遺風也弘治九年以當社為大社

攝社三座 奧深社 吸葛社 私市社

未社 梶取明神 在二瀬村北端

龍王龍 在兩社間三町許西谷社司等修祈

新嘉坡大馬路のちのせせがれにておもむき行せ川上の秋

七之社

在洛陽安居院千本通東

祭神

若宮春日大明神

文德天皇仁壽元年深殿后所願勸請之

伊勢 八幡 賀茂

松尾

平野

稻荷

令泉院朝以上大社加所勸請因稱七之社傳曰宇多天皇后以龍表祈之有靈夢曰用白砂摸三笠山形可禱于神前因如告祈之果君愛如故今亦有願人禱砂於社地

△按或云有七野故稱七野社其七野者內野北野柏野紫野平野淺野蓮臺野是也所謂柏野乃七之社西在北野與紫野之交古名標野處是乎

紫野

乙訓社

在乙訓郡

祭神 火雷神 或云加茂健角身命也

續日本紀云在乙訓郡火雷神每旱祈雨有徵驗宜入大幣及月次幣例

△按以當社為加茂健角身命者未詳因火雷神名云爾矣唯此以霹靂神祭之者也合續日本紀之說

乙訓郡

東桂川下流限 南淀川限 西出羽村川限 北丹波龜山領限 坤水無瀬川限

向日大明神

在乙訓郡西岡

祭神 正一位向日神

社領二十七石

神主 元部伯耆 社僧 神宮寺

向日神者素盞烏尊之孫大歲神之子母曰須治比女
西岩倉山金藏寺緣起
有當社明神降臨之事

山崎離宮 在乙訓郡山崎里 社領八百石余

清和天皇貞觀元年八月廿三日行教和尚豐前守佐
八幡宮勸請于此而後任神託遷男山鳩峯

山崎明神 在離宮左殿

祭神 大山祇神
神名帳曰自玉手祭來酒解神社是也

小倉明神 在圓明寺村 大山崎之北

祭神 正一位小倉大明神
神傳未考 祭四月二日
天王八王子社在天王山 山崎之北山上

祭神 素盞烏尊 祭四月八日號童使

神並神社 在山崎

祭神二座 加茂 春日
神足神社 在乙訓郡神足村

祭神 未考 文德實錄齋衡元年以當社列官社

愛宕神社 山屬丹波桑田郡在屬當國葛野郡
自京至嵯峨二里嵯峨登山五十町

祭神 真伊弉册尊
生火神軻遇突智伊弉册尊為火
所生火神軻遇突智伊弉册尊為火
於此以緣矣為神軻遇突智伊弉册尊為火

往昔在京洛北鷹峯東光仁天皇天應元年釋慶俊遷
當山修勝軍地藏法安置地藏菩薩以為本地佛號朝
日峯白雲寺稱權現

坊舍 教學院 福壽院 長床坊
法藏院 威德院 太善院

屬大覺寺 願言天台兩宗而
為本宗

緣起云太寶年中役小角欲上當山時嗟峨與有僧名泰澄傳詔于越白山同行到清瀧瀧上雲起大雷雨不可進二人秘咒祈念則忽晴焉地藏龍樹富樓那毘沙門放光或加愛深出現有大杉彌天於時天竺日良唐土善界日本太即坊榮術各將眷屬現于大杉上有數萬天狗神頭鬼面被毛戴角告二人曰我等前二千年靈山會場受佛付屬成大魔王以領此山利益羣生言訖不見二人因號杉樹為清瀧四所明神而瀧上安千手大士世傳樹本紀僧正成太即坊者誤也紀僧正自此百余年後人也當山泰澄小角二人開基而慶俊為中興和氣清麻呂建寺

○慶俊姓藤井氏河內人也事道慈學空宗居天安寺法華寺等嘗開愛宕山天應元年為僧都

火打權現 在愛宕山清瀧四丁上

△清瀧川源出於小野卿經中河村而有橋名渡猿橋 愛宕山源出於小野卿經中河村而有橋名渡猿橋 大權現雖為伊弉册尊實此浮屠靈場如讚 列金毘羅豐列彦山之類故有坊舍無神職

泰澄大師 不動明主 役行者

本堂五座 將軍地藏 奧院三座 大即坊榮術

毘沙門天 龍樹大士 完戶司箭

司箭長門國之武臣每祈兵術於當山得獨步武功故為大檀那以有所祭之傍乎凡祈當山者能避風火災故貴賤信仰每二十四日為緣日以檜枝葉為土產二月十五日夜燃柱松明二本高二丈余如登車止而帷子過屠兒穢多技刀迴其周圍四月酉日神輿二社幸嵯峨御旅所在釋迦是亦屠兒奉昇之

若宮八幡 在洛五条橋東 社領八十石

後冷泉院天喜元年勅勸請於六条佐女牛後遷五余舊地今為西本願寺境內 神主佐佐大膳大夫佐伯六条佐女牛源義家之宅地也去永承六年與州安倍賴時同息負任宗任等及逆使源賴義同息義家征之而未利故勅願所建社於義家宅地乎天喜五年官軍大敗北義家力戰一族道危至康平五年九月悉退治始終十二年合戰義家大功拔群蓋此由神力加護焉僉感其勇智稱八幡大郎或云義家元服於八幡山祝之因呼曰八幡太郎

五条天神

在松原通西洞院

天神神字音不濁

祭神 少彥名命

寺本壹岐

高皇產靈尊于也下野天神當社弘法大師草創祭九月十日天下蒼生皆無不蒙恩惠者如天子不豫則樹 軟於社云每歲除夜人多詣當社獲白木及養餅飯去

神傳詳于紀州粟島下

由岐明神

在愛宕郡鞍馬山大門社

祭神 大已貴尊 少彥名命

以為醫神祭之如天子不豫則用家督長所負胡蓴藪見於社頭因號欽明神祭九月九日

石神社

在石神通六角角下町

祭神二座 豐磐間戸命 奇磐間戸命 並此太玉命之子也

後冷泉院永承五年六月十六日社建立同六年十一月授從三位蓋此二神 天照太神既出於天磐戶復將不入守磐門之神也 此磐戶之磐戶也

出雲路道祖神

在寺町北頭 相國寺之後邊

祭神一座 猿田彥命 世稱道祖神又曰幸神又五条新町西有同神

往昔在京極一条大路朱雀院天慶二年遷出雲路京
極今人首途祈息災初傳教大師建寺號出雲寺後真濟法師法華講談之地

精大明神 在中御門通西洞院舊成道卿宅地也

祭神小社三座 蹴鞠神

一曰計察林二曰春陽花三曰樹尊其形似猿而額以
金字顯其名也紀氏人始祭之歲始申日初蹴鞠

御所八幡宮 在三條坊門高倉東

康永三年尊氏公令卜部兼豐祭之 別當 吉祥院

五所八幡宮 在京極鞍馬口北

筑前大分宮 肥前千栗宮 肥後藤崎宮

薩摩新田宮 大隅正八幡

右五所在遠國不復祭詣仍後柏原帝本永七年移山
城小山庄云

園韓神 在洛醒井通高辻觀音寺壽福院

祭神二座 園神 韓神 祭禮二月十一月五日

桓武天皇大內裏未燒前有宮內省

柳宮 在上京柳原

往古伊勢祭主宅地而遙拜所也在兩太神宮其傍有
柳樹每月朔日十一日二十一日以上三箇日祭主供
神酒以遙拜焉今又祭主藤波之宅常禁參詣散錢

新住吉 在醒井通高辻下町

祭神 攝列住吉太明神 社家 千載院

俊成卿勸請之

新玉津島社 在松原通烏丸西入町

俊成卿勸請之本是俊成宅地也

繁昌社 在高辻室町西入町本名婆利才女社辨

祭神 辨才天

岩神社

在大宮通西上立賣北非神社列

方六尺許磐石褐色當初為禁裏庭石有靈驗故移出於此構塼以如祭神乳母祈之能通乳汁社僧蓮乘院

縣宮

在禁裏西方北御門邊

諸國外官縣召行除身時除位輩先祈此社云云

日吉社

在祇園社乾方隅

古者有叡山衆徒噉餅事時以日吉神輿昇出京洛時寓居于此和解後還幸坂本其跡立社俗名棄山王

棄山王社

在上京柳原

故事右同山王神輿寓居之跡也

日吉社

在八瀨里

每年四月中申日坂本日吉祭日八瀨土民強健者拜當社宴遊而後越山昇坂本第三神輿為恒例

諏訪大明神

在五糸橋通室町與烏丸之間

勸請年記未詳

東漸院

又東洞院通六角下町人家裏在諏訪社因名諏訪町

小野御靈社

在小野庄東河內村

祭神 惟喬親王之靈

○惟喬文德帝第一子

母紀名虎女惟仁第四子母

仁公良房女明子號然惟仁為太子即位清和天皇是也於是

惟喬閑居于洛外山崎水無瀨宮吟詩詠歌性賞櫻花

一日遊河州交野之奈木佐院以翫櫻花在原業平從

行賦和歌既而出家彌厭俗塵隱于小野時人號小野

宮貞觀十五年二月薨年二十六

俗傳親王有位諱以相撲勝負定之自惟喬方外戚紀

名虎出云謀說也惟仁生而九箇月以后正腹為太

子也特名虎自此四年以前謙和十病死焉

少卿云 志於八景...

瀧社

在小野庄杉坂村

祭神

小野道風

弘法道風逸勢佐理以爲天下能書也

○從四位上木工頭道風朝臣寬平五年生村上天皇康保三年十一月卒年七十一得能書名社前有池旱澇不涸好書人汲取爲硯水

小野篁社

在右同處

下野國足利學校者篁之家塾也其遺跡今猶存焉

○參議左大辨小野朝臣篁者正四位下守長子也身長六尺二寸家素清貧事母至孝嵯峨天皇弘仁十三年奉文章生試及第天長九年夏喪父哀毀過禮博學秀才爲東宮學士拜彈正少弼承和元年爲聘唐副使同五年春聘唐使等四船次第泛海大使藤原常嗣所駕第一船水沃穿缺有詔以副使第二船改爲大使船篁怨憤稱病而留作西道謠以刺遣唐之役也嵯峨天皇覽之大怒流于隱岐國元當時文章天下無雙草書之工古二三之倫也後生皆爲師摸同七年夏有詔赦免官位逐年昇進叙從三位爲左大辨文德天皇仁壽二年十二月二十三日薨時年五十一岡部人見等其後儼也

江文大明神

在大原井出村

大原七鄉氏神也

祭神

天三降靈命化神

內裏三十一番神之

未社

源太夫社

在大原卿入戶

戶寺村森中有當社一鳥居

赤山大明神

在叡山西坂本

祭神一座

大唐神

慈覺大師在唐中有相約歸朝

同降臨大師遺言曰我在唐時立誓創禪院未嘗是我患也云云諸徒建禪院并神祠於脣山西麓是也或云素盞鳥尊之垂跡也

鼠禿

在比叡山麓

白川院承曆年中以三井寺僧賴豪之靈祭之

後白川院社 在東野三宮村白川寺塔前

落葉明神 在下小野

祭神 藤原旅子靈百川之女 淳和天皇皇后

○續日本紀云百川藤原宇合第八之子也幼有器度寶龜九年至從三位中衛大將兼式部卿所歷之職為勅格光仁天皇甚信任之委以腹心內外機務莫不關知今上居東宮時不豫已經累日百川憂之醫藥祈禱備盡心力焉寶龜十年七月九日薨壽八十四詔贈從二位延仁追思前勞贈右大臣其女旅子為桓武帝之妃產王子淳和天皇是也以百川為贈崇國母祭之乎

熊野權現 在聖護院寺內東山麓

嵯峨天皇弘仁年中日圓和尚役行者勸請之

堀河院寬治年中增譽僧正三井園號聖護院住當寺

以來為通稱三井大僧正行尊始為熊野惣檢校土山伏事

若王子熊野權現 在黑谷之東

崇德天皇嘗崇敬熊野以那智山若王子宮勸請之五

今熊野權現 在智積院之南

白川法皇勅願勸請熊野本宮以聖護院若王寺今熊

野為洛之三山十一面觀音

崇德天皇社 在聖護院之乾

七十五代天子鳥羽第一子 御廟野 在日岡麓

三十九代天智天皇舒明帝太子受齊明天皇禪即位遷都江列志賀百濟為新羅被破其臣福信請援兵於日本百濟王子豐璋先此為質在日本賜兵二万于豐璋而天皇自幸西國朝倉伐神木作假宮號木丸殿是也而齊明帝崩朝倉宮天智居齊明之喪甚謹著素服臨朝政二年重遣軍兵百濟伐新羅高麗在位十年十二月三日崩近江宮或曰幸山科登天其處留履是日

御南野 御年四十六歲

城南神

在乙訓郡鳥羽里

祭神一座

鳥羽法皇

社家 與村氏 鳥羽氏

鳥羽院人皇七十四代帝諱號宗仁堀川院第二十一

歲讓位於第一皇子顯仁崇德院三十九歲崇德院落飾於鳥

羽殿號鳥羽法皇讓位後崇德院三十九歲崇德院落飾於鳥

聽政三十四年也院保元元年七月二日崩時歲

五十四

此處有鳥羽法皇御廟也

羽束師社

在乙訓郡久我畷

祭神

高皇產靈尊

此處有鳥羽法皇御廟也

清荒神

在京極通革常

寺領六石

此邊稱荒神河原本願大空上人

院主常施寺

鹽電明神

在五条下寺町

淳和天皇猶子融大臣勸請與州鹽電社於此處造鹽

燒每日運送難波浦潮水三十斛云融公嵯峨帝之

子也改賜源姓列人臣後至老大臣兄弟多有之弘也

常也明也皆為源氏宇多天皇寬平七年八月二十五

日薨時年七十三性好飼鳥魚蟲類樹草木愛花也難

宗像社

在五条下寺町

御影堂南市屋道場金

祭神三座

田心姬神

湍津姬神 市并鳥姬神

延曆十四年五月藤原冬嗣公祭宗像神于東西市為

右同社

在東一條

此處有鳥羽法皇御廟也

惠美酒宮

在洛東建仁寺門前

即姪兒命也建仁寺開山千光國師榮西和尚自唐歸

朝時海舶逢漂風波中見怪兒像一軀榮西取之祭於
船中則風止浪靜至洛陽後建社是也

同惠美酒宮 在四糸通室町

茶人武野紹鷗住于當社隣而號大黑菴以與我紹鷗相與也
初名武田因幡守仲村武田信光之苗裔也善茶道剃髮號一閑齋武野紹鷗住泉州堺後來住于此弘治元年十月病死

福大明神 在堀川西猪熊東一条大路南

祭神 白狐尾 初在高倉九条殿地 寬永年中移于此

俗以當社為紀貫之者謬也著聞集云知足院殿有志願未愜令大權坊祈之當二十七之日知足院殿晝寢時有美女立枕頭其髮長過千裙三尺宛然如天女乃捉髮引之去髮脫切夢覺視之狐尾也行者曰明日午願可成果有喜信

櫻葉宮 在出水通千本東入町

祭神 天照皇太神

初在右近馬場五月荒手番時太陽光花降馬場頭以為奇異世人稱日降神明

伊勢向神社 在淀小橋之東河中

祭神 天逆向津姬命 天照大神也

日本紀曰神功皇后元年三月選吉日親入齋宮為神主則命武內宿禰令撫琴喚中臣烏賊津使主為審神者因以千縉高縉置琴頭尾而請曰先日教天皇者誰神也願欲知其名速七日七夜乃答曰神風伊勢國百傳度遇縣之折鈴五十鈴宮所居神名撞賢木嚴之御魂天疎向津媛命焉

神明宮 在粟田口之上 神主 野呂采女

三代實錄所謂清和天皇詔菅原船津令勸請之其後累元亨建武兵火回祿也寬永年中伊勢野呂采女

源宗光蟄居于此邊蒙神託再興之神明宮

源三位賴政奉詔射怪鳥時祈于當社有功云世稱賴政神明

神明宮 所富小路五条上町 白山通五条上町
市原村 西入町 久世郡宇治橋之西
齋院村 山科追分西 梅津村

福王子宮 在西山鳴瀧村

祭神 班子皇后 為仁和寺鎮守
光孝天皇之后 桓武帝之孫女 仲野親王之女 宇多天皇母后

四靈明神 在洛陽之西
祭神 乙若丸之靈 源為義之末子

六宮權現 在西八条大通寺内
祭神一座 六孫主經基 源氏之祖

○經基 清和天皇之孫 貞純親王之子 多田蒲中之父也達弓馬長武皇

平將門謀友經基在東國速告之京師朝廷賞之及追討節度使之東征也經基為副將又純發謀友時經基與小野好古同有軍功世所稱六孫王是也鎮守府將軍正四位下武藏守 天德二年十一月 此地經基白館矣稍至破壞元祿二年 常憲院殿再興

四宮神 在宇治郡山科里 山科十八間内 有

祭神二座 天兒屋根命 鼠兩羽大明神

此兩神為天孫棟梁臣如左右羽翼故有兩羽號

光孝天皇之弟宮名入康親主道世改名曰禪師宮隱住山科四宮云 蟬丸訪來詠和歌

其本云云

田原社 在宇治郡田原里

祭神一座 田原天皇

天智天皇第二皇子號施基皇子光仁天皇御父也光仁即位後寶龜元年謚田原天皇

木幡神 在宇治郡木幡里

祭神一座 正哉五勝勝速日天忍穗耳尊素戔嗚尊之子

天照太神米為御子地袖第二代尊
山崎の本備の里又云河原の里に於て此の神を祀る

宇治離宮 在宇治里

祭神 藤原忠文之靈

忠文胤宇治民部卿又朱雀院天慶三年平將門謀友任參儀右衛門督朱雀院天慶三年平將門謀友忠文為征夷大將軍同弟忠舒經基為追討使將門喪後秀卿負盛等有恩賞而唯忠文無賞恨之斷食而死其靈為祟因立祠祭之後冷泉院治曆三年十月七日授正三位

△此說未審忠文未到先常陸掾平貞盛將門從弟而為親之敵

下野押領使依藤太秀卿合心戰之貞盛射將門秀卿

刎頸天慶三年二月秀卿任下野武藏兩國守授從四位

下貞盛叙從五位上任右馬助同九年其後以兩人為

鎮守府將軍忠文等自駿州清見關歸京故無賞爵天

曆元年六月但八年以後參議忠文卒年七贈中納言

然何為有恨乎近年疫癘流行百姓未死衆故附會以

為忠文之祟矣稱離宮也後冷泉院有宇治行幸時登

亦此時離宮於當社境內以來稱之矣加神階

橋姬社 在宇治川橋本

祭神 未詳

俗傳日任吉大明神夜通于當社於今不時激浪有驚

耳云云 云云

御香宮 在紀伊郡伏見里 社領三百石

祭神 神功皇后 鎮座年紀不詳 神主 三木圖書

秀吉公築城時遷社於東岡而不愜神慮有祟故復于舊地今所在是也今却呼東岡稱古御香宮

金札宮 在御香宮境内

祭神 天津太玉神

水垂社 在淀小橋近處 呼此邊名大荒木森

祭神 淀姬大明神

神功皇后之妹應神天皇之叔母號豐姬是也

金龍寺開山千觀阿闍梨深信八幡宮嘗謂神功之廣

田應神之鳩峯者雖知至御妹御叔母祠在海外識者

希也於是經奏應和年中自肥前國佐賀郡河上社奉

勸請于此村皇殊勅賜正一位淀姬大明神爵

淡路之大三島其處下多為人所傳云云

天浦宮 在水垂社傍

菅丞相左遷時自鳥羽乘舟著水垂岸其處名天神口

春日社 在柞社 奈良街道柞野之西木津村之南

神武天皇伐長髓彥於是長髓遺屎於禪邊去之地也

名其地曰禪屎今誤為柞社 按小兒遺屎呼曰禪屎亦此緣半蓋波古者波加未

乃畧言每正月申日至亥日有祭祀相傳曰此間惡鬼

遊行惱人鬼因兒女牛馬等避于他邑唯丈夫留守閉

戶不出入也亥日遷神輿於御旅所社司被白面巾持

柞枝又用百穀種盛器令從者携之土民提鋤鍬等農

具供奉之到御旅所僉大喚曰夜以吾美與夜以吾美

與於時社司撮器中雜種與農夫閱所得種中多者各

蒔之則其穀必成熟如蒔其少者則其穀不實焉神輿

還幸翌子日用大插為組兩村人爭曳以勝負占其村

野宮 在嵯峨二尊院南林木中

伊勢齋宮之野宮也黑木鳥居小柴垣等形畧有

齋宮 在下嵯峨九太町東

車裂神

在嵯峨

祭神 清原賴業

○類業初名天武帝之裔舍人親主父曰音博士祐隆賴業為高倉帝侍讀神教倉院別當時每讀禮記嘆曰大學中庸之兩篇後世必有厚實達悟之人抽繹之別之為二經為抵代至寶矣其言果然文治五年四月卒時年六十八其子孫世為天子侍讀 伏原殿其裔也

大辟神社

在太秦桂宮院中

祭神 秦始皇帝

太秦廣隆寺緣起云大酒明神者秦始皇之祖神也仲哀天皇御宇功滿王來朝而奉渡之一說云此神元是所祭石也

或說云欽明天皇朝有奉川勝者乃秦始皇帝後身云

云故川勝建太秦寺因祭我祖神矣川勝傳見太秦廣隆寺下

續日本後紀云嘉祥二年神階授從五位下緣屢有靈

驗所祈必應也

木枯明神

在太秦廣隆寺南

廣隆寺緣起云清和帝依勅自訓郡奉迎藥師佛之處向日明神有影向當寺之前槐木然其木俄頃枯故則奉勸請之乃名木枯明神而後枯木再榮希代瑞也

木島神社

在葛野郡太秦廣隆寺鎮守

祭神一座 天照坐御魂神

嵯峨天皇書卷中得遊仙屈召紀傳儒者欲傳授也諸家皆無傳學士伊時媛愁歎于時木島社邊草菴有老翁閉兩眼常誦遊仙屈者伊時聞及到彼處請誦習之翁語讀之伊時付假名讀一帙畢還歸之後送珍寶菴跡異香郁郁無其跡蓋木島大明神為化現耳花園院年文章生英房以此事詳載遊仙屈之跋

和漢三才圖會 卷之二十一 神祇

△按遊仙窟者戲言之書神何賞翫之手難信焉雖然伊時辱勅命祈訓讀於神神憐懇志示現教之爾神妙不可誣

裏柳明神 在嵯峨中院

祭神 橘喜智子清友之女 仁明天皇母后

嘗信佛法臨薨遺言勿葬可棄郊原因棄嵯峨野犬食骸分散任所在立社祭長明神御髮門前日裳明神骨骸山麓小倉舉社御手舉有野宮

水尾社

在木尾村愛宕山清和天皇御廟

天皇諱惟仁 文德帝第四子母攝政良實公生僅九箇月為太子第一宮惟壽雖父帝崩貞觀元年九歲而即位本朝幼君天性仁愛厚詔諸卿令獻諫書或恤貧窮孝子節婦賜位階自聽政雖然天下凶變累見故自辭讓位於太子御年二號清和天皇元慶四年十二月崩壽三葬粟田山稱水尾帝

安陪清明社

在堀川西一条大路北地居宅

○清明者仲麻呂之後也父日大膳大夫益材幼聰明一日清明載笠過勢多橋茲先者遇之謂日人皆有勤行公何勒不達一事清明辱其言乃就賀茂保憲學天文窮其蘊與至曆算推步之術無不兼習花山院寬和二年六月廿二日夜帝與式部丞藤原道兼沙門嚴久潛出宮路過清明宅清明適避暑於庭仰見驚曰天象呈異天子避位何其怪哉帝聞而笑走入華山寺薙髮暗明急入宮奏事帝不在焉
著聞集云普相傳云御堂關白殿物忌中解脫寺僧正觀修陰陽師清明醫師忠明武士義家朝臣侍傍五月一日有獻南都早瓜者物忌中輒非可收用而令清明占之占曰其一瓜有毒物焉僧正念誦加持則六瓜動搖今忠明取其瓜相診見之針於二處而後瓜不動義家用腰刀割瓜見之中有小蛇蟠死焉針乃立于兩眼

蛇頭乃切離焉四人共鳴名於天下者有奇也如此乎
△按晴明者天文陰陽之大祖也一條帝時寬弘二年
卒年八十五其苗裔千今為陰陽頭蓋所謂毒氏有異
說元亨釋書合僧觀修卜者晴明醫師重雅三人也醫
人之名與此不同而義家不預之也見于三井寺觀修
傳合

大將軍社

在四個處

東 岡崎在西 紙屋川北紫野大德南今失所在
桓武天皇平安城四方築將軍塚以為玉城鎮護各其
所祭神有異說

楊速神社

在猪熊三条南 楊音商逐強鬼也

上古刑部省在此邊今謂牢舍獄屋也為刑死者建社
祭其鬼每年八月有神事名之死杖祭又曰活速祭也
中古浮屠於千本引接寺及壬生地藏堂行念佛會是
為刑死人矣無定期候千本櫻花盛始為念佛會但折
採花枝獻所司廳承命令勅之恒例也

二十二社

伊勢 松尾 春日 石上 龍田 梅宮 祇園 貴布祢

石清水 平野 大原野 大倭 住吉 吉田 北野

加茂 稻荷 大神 廣瀨 日吉 廣田 丹生

謂十六社則右二十二社內自上古之十四社

丹生貴布祢日吉以下至北野除之故別不贅也

宣命紙

伊勢用青色

石清水以下用黃紙

加茂用紅梅

宗廟

伊勢石清水等

社稷

加茂松尾平野春日吉田等凡勅願靈神惣名

△按拾芥抄所言如此加茂平野二社可有分別乎

舊跡大畧

俊成卿古跡 五条松原通室町東一町也因稱五条三位嘗以玉津島神勸項于此今有人家之裏

○俊成中納言俊忠之子也最嗜和歌從在金吾藤原基俊探其與義仕崇德後鳥羽之二朝為長秋監嘗撰千載集文治三年

詔旨奉其集中和歌不嫌貴賤尊卑且其人之善惡或謂之曰何入不善人之詠歌耶答曰余聞君子不以人廢言撰和歌豈取入之行乎唯取吟秀耳元久元年壽九十一卒

定家卿宅 在二条北京極西

○京極中納言定家卿至子為家卿之後為二流以為氏卿號二条家以為相卿稱冷泉家

同山庄 在嵯峨二尊院之東名中院為家卿亦住于此於是定家撰百人一首世謂小倉色紙小倉山者在二尊院之上

卷之三

元久二年依後鳥羽院宣通其有家定家陰雅經等撰新古今集卷中其歌風多花過實少以不愜定家意暫藝於山庄撰花實兼備歌百首百首後堀川帝論言定家撰新勅撰集卷中仁治二年八月廿日卒名明靜壽八

為家

俊成之子依後嵯峨院宣撰續後撰集卷中

文永二年又院宣前內府基為家行家光俊等撰續古今集卷中建治元年五月朔日卒法名融覺

為氏

為家之子依龜山院宣撰續拾遺卷中弘安九年

三月十四日卒法名覺阿

為世

為氏之弟依後宇多院宣撰新後撰集卷中續千

載集卷中建武五年八月五日卒

為藤為明

為相

同右喜曆三年七月十七日卒於鎌倉為秀

為定

為世之子後醍醐帝奉編旨為藤撰續後拾遺集卷中而不終篇元中七年卒去子息為定撰之

遺集卷中

山城

卷之三

四十

後光嚴帝勅為定撰新千載集其卷延文五年二月卒
為明之為定後光嚴帝奉綸旨撰新拾遺集負治二

年十月二十七日卒子孫相續於今歌人名鳴天下

橘諸兄公宅 在相良郡井手里之伏觀

勸請入幡宮誌其曰麻蓋別業之地有假山水石跡世
稱井手左大臣好榿棠花多植之其南有御園浦池蛙
鳴聲尚稱之

○諸兄公敏達帝六世美奴王之子也稱葛城王為左僕

射和銅元年十一月二十五日御宴天皇譽忠誠之至
賜浮杯之橘勅曰橘者果子之長人所好柯凌霜雪而
繁茂葉經寒暑而不彫與珠玉共競光交金銀以逾美
是以汝姓賜橘氏於有和歌集詠續日本紀也天平寶字
元年正月薨

○萬葉集四千三百首橘諸兄公撰之一說大伴家持撰也

其歌自天平二年正月諸兄公薨去之後歌多有之為家
持之所撰者是矣因出家持傳於左

○大伴家持 亞相旅人男也至從三位中納言征夷

大將軍延曆四年八月卒於與州續日本紀云寶龜十
一年拜參議左右大辨尋加從三位坐永上川繼及事
免移京外有詔省罪復參議東宮大夫以本官為陸奧
按察使又拜中納言延曆四年八月大伴繼人竹良等殺種繼
與早良事發覺而家持死後二十余日其屍未葬由是
除名流刑也
△按家持傳無撰集事蓋以為及人親屬省佳名相忌唯
謂万葉集乃諸兄公之撰乎惜哉不幸哉

閑院古跡 二条通西洞院西入町

閑院在大臣藤原冬嗣公宅地也近衛院朝從東三條
林頭怪鳥來鳴聲似鶴此閑院殿築山大石上休居云

參議是善卿宅

鳥丸通下立賣下堀内

是善卿後號歡喜光寺菅神父公也北野祭日採此地

枇杷子以備于神前清和帝時與大正音人等撰貞觀格貞觀式等文章傳去之大儒也

菅相公古跡

高辻通西洞院東一町

又五条坊門西洞院東一町御息紅梅殿住居地

關白兼家公宅

一条通北新町東一町

其比號町屍殿故新町通祿町屍通

小野篁古跡

黑門通二条上所方一町當今城內之地

傳見于前

俊惠法師白跡

山城久世村福田寺住僧也東田間有

板井清水

右の板井清水は久世村の住僧の住居也

公任卿古跡

西洞院四条通下町

○公任號四条大納言後一条院時人有和漢才元達詩

歌管絃之三藝自圓融院以降事于數朝官至大納言

然悶權貴之子不登三台也故欲上表致仕使亂齋名

大江以言作表然皆不憚其心又招匡衡曰卿能成我

志者也匡衡歸家未得其趣時其妻赤滌衛門大隅守赤滌時

婦之教匡衡曰公任驕慢之人也宜述彼父祖權貴而

其身不登台位匡衡領之作表呈之公任善之則院三

壽元祥奉獻之天皇許其請也三公賴忠之一廉義管撰和

漢朗詠集贈于塔君二条關白教通公

向山庄 在愛宕郡八鹽岡近處

公任幽居之古跡俗呼曰朗詠谷

一說云觀修寺家有為隆卿者是亦號四条大納言乃

永昌記作者也此人住西洞院四条之宅而非公任之

宅矣

壬生忠岑宅地

壬生地藏之北有之今為耕田

右衛門府生忠岑延禧古今集撰者四人之中其子忠

見亦歌人也

時平公之古跡

中御門町本

北堀川東一町院本

○本院左大臣時平公關白大臣藤原宇多帝寬平九年任大納言兼左大將納言國經其妹德子為醍醐帝后朱雀帝昌泰二年任左大臣左大將如故此時管丞相延喜元年八月撰三代實錄五十卷實大藏善行撰延喜九年四月四日薨善行乃時平之師葬三贈正一位大政大臣

有智子內親王山莊

在嵯峨西莊

○嵯峨天皇女官本朝女中無雙秀才也頗涉史漢兼善屬文弘仁五年為加茂齋院同二十四帝幸齋院花宴伴文入賦春日山莊詩各探勸龍公主探得塘光行蒼印瀝筆賦詩于時年

寂寂幽林水樹裏

仙輿一降一池塘

栖林孤鳥識春澤

隱澗寒花見日光

泉聲近報初雷響

山色高時暮雨行

從此更知恩顧渥

半涯何以答穹蒼

天皇書懷賜公主承以文章著邦家莫將榮樂負中煙霞天長十年叙二品取今承抱幽貞意無事終須送年華性負潔春秋四十一

伎行者白跡

室町三条上町西側

今成民家

住居之地呼其町曰伎行者町每六月十四日祇園會作假山飾以伎行者像今住其地者如懷妊則出于他產惡穢也蓋小角者舒明及天智天武之朝優婆塞和州人入葛城及諸山修法術傳出于和州葛城山

小野小町宅地

北山小野今則樹篠繁叢

相傳云人如折取其樹枝葉乃為祟小町仁明天皇和之比小野良實女死於相坂并手時六十九歲

業平朝臣家

三条坊門南高倉西

○業平平城帝之孫阿保親主五男母伊登內親主桓武帝天皇長三年父親主上表曰高岳親王之男女先傳王號賜朝臣姓臣之子息未預改姓於是詔仲平行平守平等賜姓於在原朝臣從四位上藏人頭右近中將陽成天皇元慶四年五月廿八日卒五十五深秘抄云業平幼名曼陀羅丸十四歲時從真雅僧正弘法之弟子學密法故所詠和歌多叶真言與真業平之子名棟梁左兵衛佐筑前守從五位上業平體貌閑麗稱為天下之美男耽女色感情性放縱然以好倭歌為世被重娶紀有常之女為妻年久而情弛復通河州高安里之女然紀氏之女不顯嫉妬人以為賢女

小鹽山十輪寺塔婆有

紀貫之古跡

榎木町柳馬場通之北

號櫻町其後中納言成範卿信西入住居多植榎木故稱櫻町中納言又後太閤秀吉公北政所住于此也
 ○貫之姓紀氏先祖不見木工頭五位至老為大內記延喜五年奉詔御書所紀貫之撰古今集卷紀友則記大內凡河內躬恒前卿壬生忠岑右衛門府生四人撰之其序假名貫之真名紀泚望依貫之命書古今集先雖有萬葉集以古今為歌道本源其中有口授之秘肯為傳授矣

貫之 基俊 俊成 定家 為世 順阿 經賢
 孝尋 堯惠 堯孝 常緣 宗祇 實隆 道遵 院
 公條 赫名 院 實澄 三光 院 玄肯 謂之二条家傳

○東常緣姓平氏濃州人也其先胤賴以射騎之暇寄志於風雅其子重胤依督家之好請二条家之秘要世世不怠其道至常緣而益盛也宗祇法師遊常緣之門傳古今集之奧肯爾後無貴無賤遊歌林者的的受授謂

之古今傳授至今不絕然預其傳者鮮矣古今集之傳授自常綠始矣世所謂東野州是也

○宗祇法師一名龜山紀州人伎樂師飯尾氏之子也少入一寺院而薙流遊歷于勝區名山性嗜和歌就東常綠而傳授乎古今集微旨且追慕新治筑波之古而興起連歌之風致稱之花下蓋為連歌之棟梁者乎又會于雪嶺月舟之名繼而著述和漢聯句平生微賤之家而與貴族公子結交遊之好特為博陸侯之範模實道之所存也喜常焚香薰鬢曰吾非愛鬢也欲香氣之常在焉文龜二年七月晦日卒於箱根湯本 年八

○細川玄旨又名幽齋字藤孝累代為室町家之臣故以長岡為氏仕于信長秀吉領丹後特以和歌之道而名于一時夫和歌者本朝之風義不可不知之然世入戰國此道類敗矣玄旨繼絕興廢而歌道又明于世加之遊藝得其妙者不一也慶長庚子之亂石田三成之黨

圍攻田邊城藤孝固守而不破焉賊徒和解去

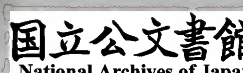
兼好法師古跡 遁世後住吉田山北神龍院又迂仁和寺之南双岡終于伊賀傳見於伊賀國

慈鎮和尚古跡 東山大谷今之智恩院是也

慈鎮天台座主法性寺忠道子又能詠和歌

清少納言古跡 五里小路通中御門與春日通之交今為民家

○清少納言一條院皇后宮女房也舍人親王之曾孫通雄始賜清原姓通雄五世之孫元輔之女故以清字長德長保年中著述號枕草紙與紫氏之源氏物語相並行于世皇后薨後移四國尋於洛誓願寺出家往生即彼寺有古墳或曰老後死于阿波撫養郡番村有墓



徹書記 靈山稱名寺住持其寺後于二条烏丸號秋道
場近世又遷寺町大炊道場聞名寺內蓋正徹和歌秀
才人也其後住居於山科及東福寺

○徹書記 諱正徹字清岩 姓紀氏東福佛照派下之僧也
然不聞詩賦文藻之才名只有詠歌之聲聞善和邦之
書得其筆跡者珍襲而秘藏矣世傳云定家之再生也
曾以一首諷詠而左遷洛外山科之地又因一首之愁
吟而逢歸洛之喜始構一軒於栗栗菴裏號松月後名
山科之所居曰招月蓋追慕福之松月也遺藁名草根
集

鴨長明

源合官氏人後隱大原山

○初名菊太夫善和歌管絃被補和歌所寄人嘗請為鴨
社司而不許長明恨世遂剃髮改名蓮胤隱大原山作
一室縱橫九十笏高不盈七尺隨意所適移之嘗著方
丈記嘗謂以手為奴以脚為馬不欲發他也建曆元年
因藤原雅經之誘引往鎌倉謁將軍實朝能遇之既而
歸于洛

道滿之宅

大官通二条下

○道滿法師播州人善古與阿部晴明欲比術到京師而
不及嘗由堀川左大臣命兜咀御堂關白道長公雖知
其所為道滿隱不知住居晴明以白紙畫鴛鴦任風放之
飛落彼屋上乃令捕之

安部晴明印跡

一条通堀川西入町 見前神社下

自然居士舊跡 東山高臺寺是也

當寺舊雲居寺白跡也居士即雲居寺住僧 傳見于
或云東福寺龍吟庵之東溪有
之居士南禪寺大明國師弟子

佐藤忠信屋鋪 七条坊門不動堂東南

忠信遁吉野出京師住于此今耕作避其分地有一男

子名坊門三郎今有武家坊門之名者皆其裔孫也

大塔宮屋鋪

吉田神樂岡東麓自此出白川道

○大塔宮名護良親王

後醍醐早為天台座主稟性剛毅

有扶皇綱覆武家之大志專嗜武事勸天皇以東征天

皇移玉座于隱岐之後護良出南都入紀州經歷諸邑

保于吉野城時既着冠東兵來攻城陷護良逃出深賢

畿內之間義貞圓心等之群士密受令旨各起義兵而

後勅主之師蜂起北條氏滅亡皇運乍開以護良為征

夷將軍其勲勞可謂多矣天皇之昏昧故信凶賊之譖

言幽囚護良于東州隕命于賊手嗚哉惜哉建武二年直義殺之

源賴光之館

一条堀川

後為右大將道綱卿家

○攝津守賴光源蒲仲之長子最有勇名任鎮守府將軍

誅酒顛童子於大江山非奇謀之勇乎且斬鬼同丸于

市原野非手劍之捷乎射效狐于春宮非志毅之精

字院後一条治安元年七月廿四日卒其弟賴信其家臣

細公時貞道季武皆有武藝世稱之四夫王

源義經之館

櫻梅通油小路西

謂六条堀川館

土佐坊正俊夜討之騷此處今為荒田傳詳于相州藤澤

清盛公之館

八条大宮西方三町

平相國清盛入道淨海西八条御所是也於是薨去

○清盛平經盛忠盛之子也保元平治之役與源氏以謀

畧殺為義義朝義平檀領諸國振威於海內官至相國

女入中官生皇子幼而即位一族官位昇進挾幼主遷

於福原入道名淨海武臣之權勢此為權輿安徳帝養

和元年閏二月四日薨壽六十四

重盛

清盛之長子

保元平治之乱助父有戰功累官到內

大臣兼羽林上將典禁兵性仁孝常憂父之憐吝諷諫

數回矣治承元年上皇臨臣成親憤平氏逆威謀誅事
覺捕成親及黨類數十人或誅或流清盛起兵欲犯上
皇重盛涕泣若諫其言出於至誠清盛雖少解怒遂暴
戾自若重盛詣熊野禱神以父自艾遷善曰神若不許
此願請奪我命既而歸京寢疾不瘳父告曰自宋朝良
醫來住本邦延之求治重盛曰若因求醫藥得瘳則本
朝有無醫之耻治脈脈三時終薨年四十三法名國民省
哭及其推館東北兵起平氏敗亡世傳重盛慮終絕其
祀使金三千兩贈宋帝及育玉山僧到于今彼地修冥
福矣此謬說也若然則似告父惡於他方不用求醫况
為修冥福於異國乎親屬之系見末卷香恩寺之下

渡邊綱屋鋪

變名麓水尾村圓宗寺境內石楠于今有之

○網源氏渡邊黨之始祖也自祖父源次起武藏任住
武州箕田者三世因名曰箕田源次武勇剛毅世少等

倫與公時負道季武齋名仕于源賴光而世稱四天王
於市原知孩童之密謀過羅生門斷獲鬼之一臂其餘
軍功不遑枚舉也

尊氏將軍之館 在万里小路二条南

後為寺院今則寺絕為民家號等持寺町

足利家數代宅在室町通今州川北故世稱室町殿今為民家

○尊氏清和帝十五代足利讚岐守源負氏二男其祖嘗
居下野足利因稱足利氏世與北條修督為士林之翹
楚元弘之亂歸心於官家倒戈一舉陷六波羅天皇重
祚四海一統自是女謁頻行賞罰不正相模次郎平時
行作亂尊氏奉詔東征滅之威權大振遂為武臣被推
戴自稱征夷大將軍遂復賴朝之舊制其際東州五畿
西海艱難備尊氏大小數十戰如義貞之善戰正成之
智謀皆相繼死其餘猛士群雄被擊殺者猶多遂開府

於浴中以威天下者二十五年開柳營十餘世之基天
乎人乎果時運乎

源義朝屋鋪

紫竹村大穗持大源庵方丈之南庭是

也妾常馨女產牛若丸於此產湯井有于今

○義朝六條判官後白河院時新院崇德帝推退世有重

祚志於是公家武家親族為二而關白忠通公以下

野守義朝安藝守於內裏左大臣賴長以下源為義

同子為朝等參於新院既而新院軍敗走新院流瀨州

詔義朝猛父為義為朝之子義朝軍功任右馬

頭清盛守平治元年與清盛戰負於尾州野間家人長

田忠宗所殺平治二年嫡子惡源太義平清盛却二

男朝長美濃三男賴朝於不破關被捕流十四

武藏坊辨慶宅 二条河原東南

土佐坊清掘川館時辨慶自此馳向焉此處為荒地

稱辨慶雲州有辨慶傳

羅生門礎跡

往昔大內裏南門也

九条通南西東寺千本通四塚柱礎埋於地下有之

伊勢大輔家

二条南東洞院

庭有結松能因法師與讚岐前司兼房向車過于此能

因見松知伊勢之宅地下乘云

唯稱伊勢與伊勢大輔各別也共善和歌而伊勢大輔

拾芥抄云祭主輔親王女上東門院女房中宮之時初

虎關屋鋪

千本通五辻

關白兼經公建楞伽寺於此處置虎關自記有東福寺

〇虎關諱師鍊藤原兼經公三男母源氏幼穎悟時號文殊童子經書一覽輒誦甫入歲依寶覺和尚出家十歲祝髮登天台受戒寶覺入寂後遊四方正慶年中應鑰倉鈞命遷東福寺無何退位曆應年中奉勅住南禪寺晚年退林海藏院貞和二年七月二十四日化壽六益本覺國師其著述有佛語心論元亨釋書十勝論正脩論濟北集三軍散弁語錄等若干卷行于世

茶人珠光宅 六条堀川佐目牛通西

地有井號醒井其水至清冷也 珠光南都稱名寺僧還俗住于此嘗慈照院義政公喜茶道識渠儂善于茶湯數回來臨珠光用醒井水獻茶其井墻石織田有樂齋築之建仁寺古瀨長老著記文彫刻於其石今亦存嘗只貯一鐺或和糝而獨自喫會于賓友以和歌一首為戲矣時人爭求之茶也

利休井 北野尼寺東南竹林中

秀吉公於北野社南林間設大茶湯會時利休用之 〇利休名宗易泉州堺人田中氏初名與其先仕于室町家而勒同朋役以名曰千阿彌子孫以千為稱以數寄道知名於一時天正帝行幸于關白秀吉第此時秀吉擇長數寄者數人奏昇細位然易獨辭而不受命還請稱居士秀吉命大德寺古溪老授利休居士號又自名拖筌易修營大德寺山門而營作己之像安於閣上秀吉惡其不遜而大怒以加殺戮秀吉怒猶未解磔其像於一條尻橋其子少菴道安

桶次井 西陣五辻通南櫻井辻

此所金賣桶次末春之宅地源牛若丸始趣與州首途祝於此因又名首途水

口邊三十四卷 〇四十九

半井

在烏丸中立賣之北

古施藥院醫工和氣氏家內有大井以板隔井內半為製藥用半為禱用水自此和氣氏稱半井氏

凡和氣丹波二家者本朝為中興之醫宗

○和氣氏氣或作家出於垂仁帝皇子鐸石別命而清麻呂之後也其後有和氣時雨者醫譽鳴于世任典藥頭自此

子孫良醫多正親町有半井瑞策號春一名驢菴受累

世業且入大明國學獲妙術而大揭家聲矣勅賜通仙

院之號又聽不歷僧綱以著素絹與曲直瀨道三并馳

妙譽天下之學醫者多出其門最子孫相續于今官醫

長

○丹波氏出於後漢靈帝子孫來住丹波國故至其後康

賴和觀中賜丹波氏康賴以醫鳴於世白河院承高麗

國王病求醫於日本丹波雅忠醫術聞于異國請欲行

朝廷不許其苗裔典藥頭在京獻屠蘇白散是也

○曲直瀨道三字一溪洛陽柳原人甫入江州天光寺習

經典十三歲入相國寺藏集軒學詩文弱冠赴關東就

足利丈伯者學群書又善醫二十五歲始謁醫善道一名

支山喜林人受讀素問而愈得妙術所著書若干部卷文祿

四年卒八十九歲其子玄朔延壽院孫玄鑑改賜今本

純字相續于今官醫長典藥頭官至僧都

宅間法印塚

在鳴瀨

○宅間澄賀法印能畫圖到神妙九條相公使澄賀寫源

空上人之像今在嵯峨二尊院稱足引之影者是也又

栴尾高山寺有春日住吉二神像相傳二神來受法於

明惠上人澄賀請見之明惠曰凡眼不可得拜如拜之

則恐有害也然強請不已故姑許之竊見便摸寫歸京

果如言落馬卒于塗其塚在鳴瀨

和漢三才圖會

山城 卷十一 水部 五十一

美止呂池

俗云美

古集

在鞍馬大路傍幡枝村近處

廣澤池

在鳴龍山下月之名所

御池

呼其地稱池浦池中有深淵淵中有大鯉俗謂之池生

宅號鴨居殿其御所庭池水極清冷盛夏投甜瓜冷之

血洗池

獻于禁裏今則池纔殘于民家後園
在粟田山下源牛若與關原與市相戰
洗血刃之池傍有蹴揚水

明星水

吉田本社前橋東方井水也卜部兼俱
以此水垢離時明星降臨于水上

智井水

有北山岩倉十二所明神傍江州三井
寺稱與院今亦汲此水為三井寺開伽水

手洗水

在烏丸四糸坊門下町東側每歲祇園
神事氏人用此水浴身

吉水

在丸山安養寺內旱時於此雲祈則有
應驗以有此水此邊總名吉水法然上人居住吉水院

者今云智恩院山上勢至堂之地也舊青蓮院第三世
慈鎮和尚居住故以慈鎮世稱吉水和尚于今汲此水

龍清水

水為青蓮院灌頂開伽水汲其水人帶甲胃來為格式
在龍里

洞峠

在男山南有楠樹八幡宮遙拜之地城
河内也十二月八幡山下安居頭屋門前剝起此地芝

連理芝

草築壇勸請八幡宮安居十五日中朝夕其頭人拜之
在市原之南野中村隔東西有故名連

理芝賀茂社司參于貴布衿社歸路採此芝虎杜草互
爭大小多寡為戲

羽束師森

在橫大路西

とてし神宮多人数をぬきしりし後成

八瀬里

在愛宕郡比叡山之西麓

天武天皇為大友皇子所逐御背流矢中之處稱矢背里尚隱入山中繫鞍馬之處稱鞍馬山今矢背婦人販黑薪為業

並岡

在仁和寺之巽自京一里但一岡二岡

三岡自北相双有之故名

庚橋

在一条堀川

以淨藏貴所之法術父三善清行蘇生于此傳見于

橋本

在八幡山之麓山崎之向

神龜二年行基行到山崎河見有一大柱此往昔既有之於是行基再作橋見干作後絕焉天正二十年秀吉公改作其長百八十間廣五間柱百三十八本又廢損

紙屋川

在北野與平野中間南流和川末名

天女川

在仁和寺乾般若寺麓

鳴瀧川

在仁和寺乾般若寺麓

有栖川

在嵯峨川端村東入口葛野郡自又在

洛北大宮西

東麓而落谷于堀川

大堰川

出於丹波路未流入淀川戶難瀬瀧亦

流入自大堰川櫛谷至丹波堺龜頸九町之間有大瀨龍門瀧清瀧川之落合日猿飛經龜尾山出嵐山麓南流名梅津川過五町許名桂川

宇治川

出於琵琶湖其涯有自然大磐石名鹿跳奔

湍如龍船不克渡也有橋名宇治橋治承四年五月賴政寓平等院平軍攻之切落橋中間防之於是田原又

太即忠綱乘馬渡川

元曆元年正月二十日佐佐木高綱梶原景時等乘馬渡之詳佐佐木傳

田原又太即忠綱足利由原藤太八代末孫俊綱男下野國人也其身有三絕所謂力當百人聲聞十里齒長一寸也始屬平家越宇治川而破敵後黨于義廣不遂志終向西海驅行父俊綱為從者相生所害

宇治川中有石塔後宇多院秘鞍橋南涯立石塔十三重高五丈許

相傳昔於此有以漁獵為業者叡尊有來見之子孫教誨停殺生代教晒布今之木津川晒布人其子孫也叡尊建石塔一基於川中以為供養如雖洪水塔不隱故人以為浮塔

白川今出川通東出於知息寺前東北行半里許自山多切出白石

關戸嶺在山崎昔當國南界而有關其白跡也山崎離宮與關明神中間有山城攝津之境以溝為限關戸町今氷室山在一条東北一里近干松崎

雲林院訓大德寺門前村名在丹岡與北野之間古者常康親王及僧正遍昭等住于此櫻花之名所小枝橋在上鳥羽下鳥羽之間渡東西

松之丸殿白跡西洞院中立賣北名松丸町太閤秀吉公妾號松之丸殿秀吉薨去後為尼住于此誓願寺再興大檀越為牟忌作善干今千部誦經

弦女曾香作在建仁寺前讀對客謂女世也後語也相傳曰傳教大師入唐歸朝後教入作杏又造弓弦為管最賤業也子孫相續在建仁寺町每六月祇園會彼

關戸嶺

昔當國南界而有關其白跡也山崎離宮與關明神中間有山城攝津之境以溝為限關戸町今

氷室山在一条東北一里近干松崎

雲林院訓大德寺門前村名在丹岡與北野之間古者常康親王及僧正遍昭等住于此櫻花之名所小枝橋在上鳥羽下鳥羽之間渡東西

松之丸殿白跡西洞院中立賣北名松丸町太閤秀吉公妾號松之丸殿秀吉薨去後為尼住于此誓願寺再興大檀越為牟忌作善干今千部誦經

弦女曾香作在建仁寺前讀對客謂女世也後語也相傳曰傳教大師入唐歸朝後教入作杏又造弓弦為管最賤業也子孫相續在建仁寺町每六月祇園會彼

等昇神輿以爲恒例世稱之犬神人
 親戀爲聖人在京時有杏作竺磨者皈依之聖人北國在
 留中每年下向問安否鸞寫感深志既皈依洛遷化葬送時
 其徒六人出供奉而以來爲白例矣

山城國土產

天鵝絨	縮緬	光緞	兜巾	白粉	當歸	牛蒡	山椒皮	子人形細物
緞子	羅	柳條類	鈴掛	茶筌	川芎	八幡	鞍馬	
金欄	紗	漆物	袈裟	佛工	甜瓜	生薑	宇治	其外出於洛陽者難計
繡	綾子	京八丈	扇子	釜	東寺	砥石	鯉	
八絲緞	七絲緞	京郡内	紅梅緞	漆器	水菜同	鳴瀧	淀	
		烏帽	扇斗目	針	松茸	砥石同	籐	
		香	烏帽子	瓷	山西	石	蘇	
		弓絃	羅綿	御室	清水	清	籐	
				深草	同	開寺	籐	
							籐	
							張	

庫文官政太			
冊	架	函	號
七	九	八	七
八	三	〇	七
			和書門
類			

庫文閣内			
冊	架	函	號
七	四	七	七
八	三	〇	七
			和書
類			