



律古詞曲賦叶韻統

一七例三

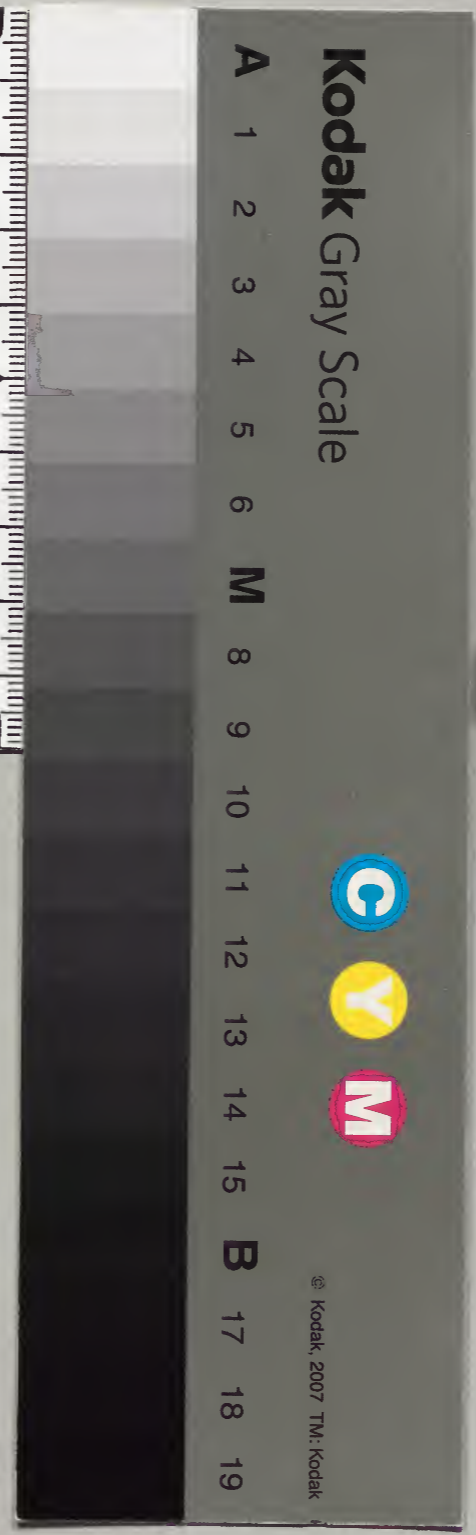
漢書門
八七二四
六六
五六六
册架函號類

八七二四
五六六
册架函號類

小学八一

内閣文庫
番號漢 8724
册數 5 ( 1 )
函號 278 223

278-223





律古詞曲賦叶韻統

凡例

備萬物之體用者莫如字包衆字之形聲者莫如  
 韻三才之道性命道德之與禮樂刑政之原皆係  
 於此蓋聲韻樂之總也學者重談理而輕審聲音  
 律之道遂廢音韻之備莫踰于四詩發諸性情諧  
 于律呂皆可歌可誦可舞可絃後之絃歌與舞皆  
 廢直誦其文而已尋文解義未深入于性情見解  
 入微未盡得其本性况正言若反寓言十九美言  
 若懟怨言若慕誨言若愬諷言若譽朱文公曰詩



律古曲音  
須虛心熟讀尋繹之不要彼舊說粘定人看得不  
活惟知其音韻歌咏怡樂涵泳從谷忽不自知而  
解頤故子夏歌先王之風樂而忘死夫所謂興于  
詩興之爲言起也如寢者之忽覺什者之忽起超  
然有得于言語文字之外此非歌咏其孰能之嘗  
反覆尋繹其音韻證之古賦近律以至詩餘樂府  
無不皆合蓋未有卦圖先有音韻倉頡製字用音  
韻以諧聲將諧聲諸字邊傍證之古音韻居然可  
見其用四聲韻者居多沈韻不過將古韻分析之  
以同韻中有合口開口齊齒之不同分之爲律詩

使尤諧叶耳兼沈韻而用之如善將兵者分之爲  
數十隊合之爲一隊可分可合操縱在我用以歌  
古賦用以作今詩辭無不宜也僭於全經每章首  
各標一韻不惟證韻之所自來且便于歌頌云

一沈休文雖因律詩分四聲作詩韻又嘗撰平上去  
入四聲譜梁武帝問之對曰天子聖哲宋呂大有  
幼時其父侍御公令作四聲對曰微雨變雪蓋平  
屬東爲春上屬南爲夏去屬西爲秋入屬北爲冬  
如造化之轉運春氣一倡而四聲俱備又平聲如  
祖知其祖則一孫自一氣相通以類相從隨聲而

得平上去入各分熟于音律者平聲猶能記憶至上去入聲多廢格不用甚至平仄失調表啓多至失粘今先標沈韻所分次第以其所分而合之不失原韻故步而平仄了然目前且詩經古賦多四聲通用今樂府必用四聲蓋四聲宮商角徵羽五音俱備聲律和諧易動人之聽聞也

一沈韻不聲不分唯分上平下平上平者以其聲氣多從呬出下平聲其氣從舌上出今雖如十二月聲氣之自然分類而沈韻之上下依然標幟于前不失其法則也

一屋沃爲東冬之入聲而魚虞尤三韻借用之覺藥爲江陽之入聲而蕭肴豪歌借用之質職物緝錫爲真文元侵之入聲而支微齊借之陌月爲庚青蒸之入聲而灰佳麻借用之屑曷葉爲先寒鹽之入聲黠合洽爲覃咸之入聲而麻借用之中原音韻將入聲作平上去聲讀第其中略帶入聲字意如煨藥者之存其性今依準字母詳注于每字下庶入聲清正其中作去聲者居多故古詩賦去入通用者尤多第詩經正聲及借用聲皆通用近樂府惟借用者通用正入聲不用今入聲皆入借用

律古曲韻  
類雖以使作樂府家其實入聲作平上去聲于借用聲尤諧也

一崔巖嘗以雙聲嘲魏收曰愚魏衰收收荅曰顏巖腥瘦是誰所生羊頤狗頰頭團鼻平盖愚魏同疑母衰心母收審母同商音顏巖疑母腥瘦心母是誰禪母所生心母羊頤喻母狗頰見母頭團定母鼻平並母也李元謙經郭文遠宅前見其門閤華美乃曰是誰第宅過佳其婢春風出荅曰郭冠軍家此四字同出見母純是雙聲元謙曰凡婢雙聲春風又荅曰儂奴慢罵儂奴同出泥母慢罵同出

明母元謙服婢之能于是京邑翕然稱之某字出某聲某音上古有此教三代婦人女子詩皆知同聲叶用于郭文遠之婢益信王融曾作匣母雙聲詩云圍衡眩紅蘼湖荇燁黃華迴鶴橫淮翰遠越合雲霞今每韻皆標三十六母于上不惟辨音清正人知不同韻而同音皆叶用之庶遡倉頡諧聲之義於詩經古賦得其韻更得其意也

一寓拊掌反切出字音法于其中凡反切下是本韻中字上是字母字合母音韻聲翻出此字今韻分作十二卷其字在某卷則先拊幾下字在本卷第

幾韻又拊幾下如字在侵韻則拊四下既知在此韻每韻有三十二音在幾音則拊幾下如淫字在三十二喻母則拊三十二下呼喻侵淫便知是淫字如東韻則呼見東公溪東空羣東窮端東東透東通定東同來東隆精東駿清東恩心東嵩照東中穿東克從東叢日東戎滂東靛敷東風並東蓬明東蒙奉東馮影東翁曉東烘匣東紅又匣東雄喻東融韻韻念三四遍口中自熟聽拊聲知某字熟于字母自熟于反切而音韻自能默識矣其切上去入聲字皆本平聲來由平調出去上入聲上

聲加二拊掌去聲加三拊掌入聲加四拊掌如夏字則由平聲調霞開夏霞字在下平六麻曉母下開在馬韻曉母夏在禡韻曉母以平聲母字調上去入同母字其聲音最易得或擊鼓或以扇爲節軍情機密軍中有知反切人以鑼聲擊次第兩便暗知不必明言二人反切既熟片段文章皆可成誦凡詩辭文章皆可養心第以口誦出不必心思而可信口其心易馳故曰口耳之學古以樂爲教凡聲音皆以琴瑟簫管發出豈不知口出之易而故如此煩難哉心馳則扣不成謂假此以爲攝心

之法也習此法卽心不放亦是養心之資蓋心之神靈起凡入聖徹天徹地原自如此不加毫末古人雖欲人以文字養心兼以禮樂藝術持之使心不放自入神妙不徒從事口頰間也深哉

一易于辨音之清濁角則見溪母字爲清音羣疑爲濁音疑爲濁中清而羣爲正濁徵則端透爲清音泥來爲濁中清定澄爲正濁商則精清心照穿審爲清音從日爲濁中清床邪禪爲正濁羽則滂邦敷爲清音明微爲濁中清並奉爲正濁宮則影曉爲清音喻爲濁中清匣爲正濁作樂府者以平聲

用陰陽各當者爲務頭論調聲其正濁音如羣定澄並床五母從平聲調起而下三聲略轉奉邪禪匣四母從平聲調起而下三聲不轉上聲皆當讀如去聲如禪母辰腎慎實腎時忍切當讀爲慎分字母而知此義庶讀上聲不訛且知古詩賦韻中上去聲多通用者以其音相似而多同也

一書之義理全備于音聲音聲不乖其義自見蓋詩書皆大聖人精神所寓欲感天地動鬼神豈能過于詩書乎梵刹家以經感通于佛故考其字最真西僧有叱雨雨至呪龍龍至者其心精誠其字清

正故感通之速如此今儒家雖詩言鬼神然何處  
 而非鬼神何處非可感通誦詩讀書如佛家之誦  
 經徼福則不可如佛家之時時對於神明心口相  
 得養心鍊性莫過于此彼誦讀時其心之精誠未  
 可知乃字多不考迷其本宗但讀邊傍失其音則  
 失其義不得聖人本意至于海篇諸書以偏傍紀  
 之逐字尋檢反覺煩勞其急用者多收入韻中不  
 惟可以廣韻之未備以韻檢字且可資于韻學也  
 一令甲頒洪武正韻凡章奏之有違者謫之大比十  
 命題之有違者革勿入今人在孩提便皆學字師

不知字故所學多非一傳未終既已迷某姓字某  
 文屢過儿不辨其偏傍擿槐則木木不辨忝慌則  
 巾小不分搏搏惕惕衣示日日筆畫差曾文理混  
 淆今字皆考其正文其無傷于正義者傳譌已久  
 仍襲其舊惟大乖意旨如傳傳白杏與白陷網  
 字四數目或大或犬或天或戌戌卒或戌古鉞字

一先王之世書既同文而又巡行方岳考律同度典  
 律之官依律和聲欲使聲音皆清正誦讀歌謠明  
 白無訛不惟自歌者心口相契聆聽者耳足聽聞



律古曲韻 凡例  
且可感格鬼神非細事也方音不同南北各異惟分三十六母條分悉具字母來自西域譯之不能通者以字母分之尚可悉通中國之字况中國方俗雖殊一歸于字母尚何有不正者乎有字本如此讀而以彼字音讀之方正如爲字中州正韻當讀惟字之類一本洪武正韻參考先賢所正標各字母下同母同音見一字而知其餘不必音而無非音不必反切而無非反切其同母而音少異者加一圈以別之  
一字有轉注假借二種大抵同一字也音異而義隨

異者爲轉注大意音同而義異者爲假借或一字二音三音以至六七者或一音二義三義至六七以上者收入各韻中勿訝其字之重見音之各宜也

一有通用者有通轉用者通者其音韻皆同沈韻爲律詩而分今通而爲一也通轉用者其音韻雖非同類而相近可展轉相通如同音韻者通用之也

凡例終

律古曲韻

凡例

律古詞曲賦叶韻統目錄

一卷

仲呂四月音

巳 上平一東律古上一董古去一送古

詩經六韻通

巳 上平二冬分通上二腫通去二宋通

曲全作東鍾韻

古又與十一卷江講絳通轉用

二卷

徒賓五月

戊 上平四支上分曲上紙上分曲去寘上分曲

入四質三十職古

戊 上平四支下律通上四紙古通去寘下古通

戊 五微律古 上五尾古 去五未古 入五物聲

戊 八齊平平 上八齊盡 去八霽盡 入四緝二十錫 通

古又與三卷佳灰通轉用曲以上支紙寘作支思  
韻餘併平上去入通作微齊韻易經又與魚虞通

三卷 太簇正月

戊 上平九佳律 上九蟹古 去九泰 十卦占 入一陌古

甲 上平十灰古 上十賄通 去十一隊 通入六月通

古又與二卷支微齊通詩經九韻通作四聲用今

樂府全作皆來韻

四卷 姑洗三月

巳 上六魚律 上六語古 去六御古 入聲一屋

巳 上七虞古 上七麌通 去七遇通 入聲二沃古 通

詩經八韻通作四聲用今樂府全作魚模韻

五卷 林鍾六月

丙 上平十一真律上十一軫四去十二震四

丙 上平十二文分上十二吻韻去十三問韻

丙 上平十三元古上十三阮古去十四順古

庚 下平十二侵通上二十六寢通去二十七沁通

古又與六卷庚青蒸平上去入轉用詩經真文元  
侵十二韻與庚八韻通作四聲用中原音韻真文  
元九韻通用作真文韻侵寢沁另作侵尋韻

六卷 夷則七月

乙 下平八庚律上二十三梗古去二十四敬古

戊 下平九青分古上二十四迴三韻去二十五徑通韻

戊 下平九蒸通上二十五拯通

古又與真文元侵平上去通用又與江陽平上去  
轉用詩經八韻通作四聲用今樂府全作庚青韻

七卷 南呂八月

丙 下平一先律分上十六銑古去十七霰古

丙 下平十四鹽通古上二十九琰通韻去二十九豔通韻

古又與寒刪覃咸平上去入轉用詩經先鹽六韻  
與寒刪覃咸十六韻通用中原音韻分先鹽作先

天織廉韻

八卷 應鍾十月

丙 上平十四寒律 上十四旱古 去十五翰古

庚 上平十五刪分 上十五潛四 去十六諫四

庚 下平十三覃古 上二十八感韻 去二十八勘韻

庚 上平十五咸通 上三十賺通 去三十陷通

古又與先鹽平上去入轉用詩經寒刪覃咸十二韻皆通用今中原音韻寒分上下上作桓歡韻下

開口與刪潛諫通用作寒山韻覃咸二韻作監咸韻

九卷 無射九月

丁 下平二蕭律 上十七篠古 去十八嘯古 入十藥古

丁 下平三肴古分 上十八巧韻三 去十九効韻二 入三覺韻通

丁 下平四豪通 上十九皓通 去二十號通

詩經十一韻通作四聲用今樂府同作蕭豪韻

十卷 大呂十二月

甲 下平五歌 上二十哿 去二十一箇

入七曷 三覺在八卷 十藥在八卷

甲 下平六麻 上二十馬 去二十二禡

入八黠 入十五合 入十七洽 曲入上麻馬 禡作家麻韻

入七曷 入九屑 入十六葉 入六月

曲以上四韻入下麻 馬禡作車遮韻

二韻律分古通 入聲屑葉曷古又與三卷陌月

通轉又與黠合洽盡通轉用

十一卷 黃鍾十一月

乙 上平三江律分 上聲三講古 去聲三絳古

乙 下平三陽古通 上二十三養通 去二十三漾通

十二卷 夾鍾十二月

丁 下平十一尤 上二十五有 去二十五宥

樂府借四卷入聲屋沃作四聲用魚虞與尤同借  
屋沃爲入聲音似相叶詩經虞尤通轉用今律古  
尤皆獨用

古詩詞賦分平上去入通用例

入聲月曷屑葉通用

頌長發第二章證

玄王桓撥受小國是達受大國是達率履不越遂視  
既發相土烈烈海外有截

又第六章

武王載旆有虔秉鉞如火烈烈則莫我敢曷苞有三  
孽莫遂莫達九有有截韋顧既伐昆吾夏桀  
質職錫緝物陌月通用 崧高八章證

申伯之德柔惠且直揉此萬邦聞于四國吉甫作頌

其詩孔碩其風肆好以贈申伯 餘倣此

古詩詞賦分平上去入通用例

平支微齊佳灰通轉用

雲漢第四章證

早既大甚則不可推兢兢業業如霆如雷周餘黎民  
靡有孑遺昊天上帝則不我遺胡不相畏先祖于

摧

去聲寘未霽泰隊通轉用

民勞第四章證

律古由部 目錄  
民亦勞止汙可小愒惠此中國俾民憂泄無縱詭隨  
以謹醜厲式遏寇虐無俾正敗戎雖小子而式弘  
大

平真文元侵庚青蒸通轉用 小戎三章證

伐駟孔羣公矛鎡蒙伐有苑虎韞鏤膺交韞二弓  
竹閉緄滕言念君子載寢載興厭厭良人秩秩德  
音

平先鹽元寒刪咸覃通轉用 氓二章證

乘彼坵垣以望復關不見復關泣涕漣漣既見復關  
載笑載言爾卜爾筮體無咎言以爾車來以我賄  
遷

平庚青蒸江陽通轉用 閟宮第四章證

秋而載嘗夏而福衡白牡駢剛犧尊將將毛魚載羹  
籩豆大房萬舞洋洋孝孫有慶俾爾熾而昌俾爾  
壽而臧保彼東方魯邦是常不虧不崩不震不騰  
三壽作朋如岡如陵 餘傲此



律古由音一 目錄  
凡通轉用者可并四聲通轉用例證

先鹽寒刪咸覃四聲通轉

民勞五章證

民亦勞止汙可小安惠此中國國無有殘無縱詭隨  
以謹繾綣式過寇虐無俾正反王欲玉女是用大

諫

又野有蔓草首章

野有蔓草零露漙兮有美一人清揚婉兮邂逅相遇

適我願兮

陽庚通轉并四聲通轉

抑第三章證

國步蔑資天不我將靡所止疑云徂何往君子實維

秉心無競誰生厲階至今爲梗

餘倣此

轉用連綿不斷例

陽與庚通轉庚又與真通轉

蒸民四章證

肅肅王命仲山甫將之邦國若否仲山甫明之旣明

且哲以保其身夙夜匪解以事一人

平上去入四聲通用例

蕭肴豪四聲通用

泮水第二章證

思樂泮水薄采其藻魯侯戾止其馬蹻蹻其馬蹻蹻

其音昭昭載色載笑匪怒伊教

魚虞四聲通用

雲漢第三章證

早既大甚則不可沮赫赫炎炎云我無所大命近止

靡瞻靡顧羣公先正則不我助父母先祖胡寧忍

予

凡借入聲通作四聲用例

尤有宥借屋沃作四聲

中谷有推證

中谷有推曷其修矣有女叱離條其歡矣條其歡矣

遇人之不淑矣

蕭肴豪借藥作四聲

南有嘉魚烝然罩罩君子有酒嘉賓式燕以樂

四聲通用上去聲尤相近詩多通用例

有宥上去通用

駟驥首章證

駟驥孔阜六轡在手公之媚子從公于狩

紙未上去通用

將仲子首章證

將仲子兮無踰我里無折我樹杞豈敢愛之畏我父

母叶米仲可懷也父母之言亦可畏也

去入聲相近尤多通用

律古詞曲賦叶韻統卷之一

海陽程元初全之編輯

古歛程明善若水註考

上平一東 上一董 去一送 入一屋曲入魚虞

上平二冬 上二腫 去二宋 入二沃韻用

律東冬分用古詞賦分平上去入二韻通上去古

通又與江講絳通轉元曲平上去六韻同庚七韻

通中原音韻單以六韻作東鐘韻詩經屋沃入聲同作入韻通用

平一東

見公 工 功 刊 銜謂之 玨 玉名 釭 車轂頭 紅 女大小 蚣

蜈 刖 斷取 扛 心車軸 魚 形似鱈 攻 頓 衣巾

見撮 弓 躬 躬 正字 躬 畏貌 宮 蛩 守蟲 臄 腐 涪 縣在

溪合 空 筓 筓 崆 山 控 也 控 通 濛 濛 控 衣袂 控 器物

硿 石聲 整 鼓聲 蛩 蟬蛩 控 稗 羣窮 窮 窮 窮 窮

溪撮 穹 蒼天 芎 香草 營 營 鞠 鞠 羣窮 窮 窮 窮 窮

端 東 无勾 竦 虹 凍 暴雨又 鬣 白髮 策 菜 諫 鼓聲 魏 魏

透 通 道 藥草 筒 竹管 洞 洞 洞 洞 洞 洞 洞 洞 洞 洞

定 同 銅 峒 筒 竹管 洞 洞 洞 洞 洞 洞 洞 洞

術 捫 推復引也 詞 共也 銅 魚 洞 洞 洞 洞 洞 洞 洞 洞

声 童 僮 瞳 目 瞳 瞳 暈 暈 瞳 瞳 潼 潼 潼 潼

後 瞳 月 撞 撞 撞 撞 撞 撞 撞 撞 撞 撞 撞 撞

來合 籠 罩 籠 籠 隼 隼 隼 隼 隼 隼 隼 隼 隼 隼

充實 籠 籠 隼 隼 隼 隼 隼 隼 隼 隼 隼 隼 隼 隼

來撮 瓏 瓏 瓏 瓏 瓏 瓏 瓏 瓏 瓏 瓏 瓏 瓏 瓏 瓏 瓏 瓏

瓏 瓏 瓏 瓏 瓏 瓏 瓏 瓏 瓏 瓏 瓏 瓏 瓏 瓏 瓏 瓏

瓏 瓏 瓏 瓏 瓏 瓏 瓏 瓏 瓏 瓏 瓏 瓏 瓏 瓏 瓏 瓏

瓏 瓏 瓏 瓏 瓏 瓏 瓏 瓏 瓏 瓏 瓏 瓏 瓏 瓏 瓏 瓏

窪穹 | 霍雷 | 瘡病 | 瘡聲 | 鞞馬 | 熿火

精鳥 | 爨足 | 驥馬 | 櫻櫛 | 纒絲 | 稷禾 | 墾不耕 | 鬣髮 | 膠全

屬釜 | 獲犬 | 轆車 | 艘舟 | 鏤馬 | 夔枝 | 嶮山 | 髮亂 | 膠全

夔枝 | 總衣 | 從豕 | 從山

青合 | 凶竈 | 從容 | 蔥菜 | 蔥全 | 齒全 | 驄青 | 慮屋 | 聰中 | 窓

輶車 | 璵石 | 忽邊 | 慄慧 | 從藥

心撮 | 嵩山 | 崧大 | 菘菜 | 娥高 | 鶯屬 | 鶯屬 | 衆姓 | 衆生

中 | 衷 | 忠 | 終 | 終 | 螽 | 衆

穿充 | 充克 | 玃充 | 忱心 | 荒子 | 冲冰 | 冲深 | 冲憂

种雅 | 种直 | 冲融 | 冲擊 | 流山 | 冲深 | 冲憂

從合 | 叢聚 | 叢全 | 叢草 | 叢取 | 叢水 | 叢灌 | 叢水

從 | 崇水 | 崇饒 | 崇貪 | 崇水 | 崇雨 | 崇名 | 崇水

床蟲 | 蟲毛 | 熾旱 | 盅器 | 愠憂

日 | 戎 | 絨熟 | 駢馬 | 狻毛 | 莪厚 | 拔助 | 禮衣 | 缸滂 | 缸虛

敷 | 風 | 楓 | 猙獸 | 豐 | 豐 | 豐 | 豐 | 豐

卷之二



疑 顛 魚 喙 魚口貌 水中 禺 猴屬 番 豨 獸似豕 中 正

端 冬 雨 鷓 鷓鳥似鳧而小好入水食

定 彤 丹 澠 汪 澠水深 姓 恫 懼也 葵 鼓 熾 旱 熱 熾 憂 疼 痛

尾合 農 濃 露 貌 震 全 膿 儂 吳人謂我也

尾撮 濃 穠 華多 醲 禮 衣厚 嘜 多言 不中

澄 重 蠲 原 種 禾 纁 疊也

來撮 龍 龍 籠 籊 竹名又 驚 驚 禱 旱 瓏 全 驚 野 控 山 深

精撮 縱 直 蹤 跡 縱 木名又 縱 光 儻 聚 堦 土 茵

精合 宗 尊也 衆 侗 神 上古 棕 密 枏

青撮 縱 屬 聰 全 從 容 菴 菴 從 撞

心合 鬆 鬢 亂 松 蝻 蝻 松 液 雨 俗 淞 江 蝻 慙 寬

照 鍾 酒 器 鐘 樂 器 撞 木 一 躡 老 狀 忪 心 動 公 征 遠 鐘 籠 一

穿 衝 道 通 置 網 鳥 撞 意 不 輻 戰 車 撞 矇 矛 短 撞 撞 馮 馬 不

審 春 擣 春 恚 愚 椿 街 踏 踢 驂 布 駟 駟 駟 駟

從 從 从 全 賓 南 蠻 悰 樂 也 又 琮 禮 地 淙 水 槽 慮 也

訟 侗 安 髻 高

律古中音 卷之一

禪 慵 嬾 鱗 連 窟 罅 病 鏞 饒 不

日 茸 草 生 猗 牙 耗 鬣 髮 媼 美 貌 蕤 草 細

敷 丰 草 木 頽 出 峯 逆 峰 鋒 鏗 全 棹 木 蜂 蚤 全 烽 燧

全 封 葑 根 葑 山 名 犂 牛 名 鞞 飾

奉 逢 逢 綫 捷 全 鞞 聲 鼓

影 撮 邕 聚 也 離 鳥 和 壅 障 澗 水 靡 辟 癰 疽 雍 離 全 養 熟 食 壘

曉 撮 凶 譌 兇 暴 匈 胸 汹 洶 水 勢 訥 衆 語 是 足 音 恟 懼

匣 颯 大 風 碛 隕 聲 動 歌 也 又 多 言

喻 容 頌 儀 容 蓉 笑 鎔 鑄 溶 水 兒 榕 木 裕 襜 褕 別 俗 漢 官

瑤 琤 聲 輅 車 行 貌 軫 今 庸 鏞 大 鐘 傭 賃 墉 垣 牆 犛 牛 驪 渠

鳥 鄘 國 名 戲 兵 器 軫 車 行 貌 榮

上一董

溪 合 孔 空 竅 也 通 控 不 得 志 恹 事 貌 多 屋 穴

端 董 正 也 董 草 名 懂 惜 謹 鼓 聲 漣 乳 汁 竦 虹 也 噉 多 言 瀆 物 墮 水 聲

透 統 桶 進 前 也 侗 大 兒 又 僮 直 長 也

濁 定 動 桐 也 引 同 顧 視 同 釀 酌 瞳 欲 明 貌



尼癩痛也 皃多貌

衆合籠竹器 瞳目也 櫛持也 寵孔也 龍山貌

精總 總多貌 惣然麻也 惣不得志 稷禾束也

仝慮屋階中會 惣日馬鬣 輶車輪 駸執名 稷鳥飛 稷上下

邦 琫佩刀 韜全 琫大 琫實多貌 琫瓜 琫盛貌 琫石次 樹泉

艸又萃 從山貌 縱控 心駭搖馬 琫玉 樹泉

册 蒙起貌 蒙未明 蒙盛貌 蒙茂 蒙鴻 蒙茂 蒙揚貌 蒙飛 蒙心

蒙細蟲 蒙日 蒙盛貌 蒙茂 蒙鴻 蒙揚貌 蒙飛 蒙心

蒙仝 蒙物上 蒙白醜 蒙鳥

影合 翁鬱艸 滃濃雲 翁醜 翁起貌 翁多 翁窳 翁室中

曉合 哄歌囉 噴歌囉 鴻水貌 汞水 汞水 汞水 咏鳴聲 録聲

上二腫

見撮 鞏固也 拱全 拱壁也 拱通 拱杖大者 拱兩手 碧水

大蒼蟋蟀 挈抱持 蝨穿土 竇掘

撮 恐 登日喜貌

來撮 隴大坂 壟丘 壟又塗 壟塗

精慤也 慤慤 慤慤 慤慤 慤慤 慤慤 慤慤 慤慤 慤慤 慤慤

心撮 竦動 駮走馬 悚懼 敵擊 聳起 慤驚也 又 從入 相 嶮

峰貌 嶮 雙全 從疾貌 走 從禪衣 慤 史慤 攬也

照腫 踵足跟 又 種 種全 冢大 煙宿 冢封 燿腫 全

穿寵 塙安也 塔不 恟恐也 噲氣急 鞋飛也

日 冗忙 耳 齶 齶通 毳毛 鴻飛 絨拒 軒又推車 蕝厚

數合 捧兩手 奉 啖大笑 芟覆也 泛全 緝泉也 鞞軍皮

影撮 擁 壅 甬 甬木華曰 甬又鐘鼻 勇 甬 湧全 甬箭室 甬

解也 甬道通 踊跳 蛹蟲 甬心喜 慤慤 慤慤 慤慤 慤慤 慤慤 慤慤 慤慤 慤慤

洵俗 洵習貌 便 啗欲吐

曉撮 洵 洵衆言又 恟全 恟懼也

去一送

頁合 貢 贛也 贛豫章水名 湏全 賢小 墳地 鷓讓食 工沛郡工飛至

溪合 控引 控困 慤 靽馬 控誠 空 腔穿 咄問罪

溪撮 諤多言又 諤詢問 躄日曲躬使 佻小貌一 恐疑慮也 洵水急

端 凍凝 凍暴雨又 凍水名 凍 凍 凍 凍 凍 凍 凍 凍 凍 凍

定

峒 山 恫 得志 不 通 洞 通 筒 通 衙 通 勤 動

洞 急言 恫 推引 洞 酒醉 眈 顧視 眈 所繫

尼

鬢 鼻疾 鬢 亂髮 鬢 多貌 鬢 盛貌

來

弄 鳥吟 哢 木名 磨 也 擗 搖也 悻 悻 躡 兒行貌

精合

糗 糗 糗 糗 糗 糗 糗 糗 糗 糗 糗 糗 糗 糗 糗 糗 糗 糗 糗 糗

束 認 遠 貌 恫 得志 癡 癡病 容 送

照

仲 折也 衷 取 眾 全 众 全 蟲 之謂 重 種 種 全

種 儻 不 遇貌 中 的 腫 婦有

穿

蠢 也 蠢 也 踵 邪行 銃 火 隴 斜 敷 請 遯 也

敷

鳳 鳳 諷 贈 贈 之物 豐 熬 鳳 从凡 上 有一 畫

並

槿 草木 盛 貌

明

夢 全 寢 也 憊 也 惛 也 瞢 也 霄 天氣 下 地 霧 全 冢 衣

影合

甕 全 甕 全 瓮 正 雙 全 鼻 塞 雍 州名 賁 氣

曉合

闕 闕 烘 呵 哄 喝 泮 水 闕 俗音 莢 也 鉢 聲 動 大

去二宋

見撮

其 从廿 从 大 俗 作 共 譌 供 疑 岬 也

精撮 縱 從 綜機 豨豨

心 宋 榮草名

從撮 頌 誦 訟 穰草木叢生 儗聚也 穰麻束又積也

照撮 種 謹言相觸 漣乳汁 氤心 僮龍一不遇貌

E 靴毳飾 鳩鸛飛貌 宄餘也散也

敷 俸 奉 焗火乾物 葑田 澍深泥田 縫衣會 幌巾也又款書

影撮 用 雍九州名又國名 誰全 灘水名 灘全 壅糞田 韃鞞鞞 韃鞞鞞

曉撮 匈謹議聲 匈全 硃石聲 一卷終

律古詞曲賦叶韻統卷之一

海陽程元初全之編輯

古歛程明善若水註考

上平四支 上四紙 土公四寘 入四質十三職

上平五微 上四尾 土公五未 入五物

上平八齊 上八霽 土公八霽 入十四緝二十錫

律三平聲分用古詞賦分平上去入通用又與佳

灰分平上去入轉用上去通用元詞用此十四韻

與皆灰八韻通用又有通虞魚八韻者中原音韻  
分支紙寘秋分屬西音作文思韻餘通作微齊韻  
今支紙寘分上下曲則上為支思韻下入微齊韻  
詩詞賦則不分上下通用

平四支上

律詩與下支通  
曲上支上紙上寘獨用作支思用

積資

咨

貲

訾

背

髭

姿

積

粢

祭飯

澆

滌一

娵

婦人貌又

齎

盛黍稷器

齋

衣下縫

齋

通作齊

鄒

地

茲

黑也

茲

艸木蒼

孳

生息又

滋

滋

滋

滋

滋

滋

滋

滋

滋

滋

滋

滋

攷

汲

豉

壅禾

羸

小鼎

羸

不進

菑

如殺艸

淄

齊水

緇

黑也

緇

緇

輜

載衣

輜

木立

錙

六銖

鷗

東方

田

東楚

啞

嗟

媯

女一

媯

媯

雌

廣漢

鄒

縣名

趙

不進

私

私

思

思

思

思

思

思

思

思

思

思

思

思

思

思

升

颶

風

絲

鷺

鷺

司

伺

候

睨

竊

斯

廝

析薪

漸

冰

而

澌

水流

鶻

鶻

虎

虎有角

禡

福

澆

水出趙

礪

氏

霽

小

霽

落

薪

艸

醜

以筐

籠

下物

筵

全通

襪

襪

蕤

衣貌

蕤

數五倍

蕤

師

獅

篩

竹名

熓

火焦

鯽

魚

撕

擣

菘

菜

菘

菘

菘

菘

律古由音

卷之二

二



律音 卷之二

規 拆一方 覘 見貌 小 雉 子通 瀉 水出 媯 姓 危 幾欲

龜 倅 儂 瑰 珠 瓌 木 驪 黑 鬻 釜

欺 傲 媯 醜 貌 又 魑 方 相 敵 旁 不正也 左 畸 山無

觴 角一俯 踣 跛 瀾 淞 蹠 怪 異 橙 木 虧 虧 驛 柔 革 闕

窺 小 蔚 歸 山 剖 刺 琦 玉 名 又 一 碻 曲 其 其 莖 期 琪

奇 騎 錡 屬 琦 又 玩 也 碻 曲 其 其 莖 期 琪

綦 帛 蒼 艾 色 縞 弁 斬 斬 通 祇 神 軹 出 忭 愛 也 疰 病 伎

屬 玉 洪 水 祺 古 麒 仁 獸 騏 馬 青 驪 色 騏 小 鴈 旗 基 基 彭 小 蟹

舒 散 貌 趾 足 多 歧 全 歧 蟲 行 貌 又 岐 山 兩 芪 黃 一 藥 祈 求

祁 邑 名 又 一 祈 通 頎 長 貌 旂 懸 旌 者 六 十 日 一 鰭 魚 脊 骨 惜 敬 鬢

○ 葵 樸 樵 也 鄧 地 河 東 騃 強 貌 弒 兵 達 九 達 道 植

全 巽 神 龍 一 足 夔 大 牛 頰 額 輓 上 環 儀 駿 屨 屨 巖 貌 涯 水 疑

疑 宜 儀 樣 向 岸 輿 又 整 駕 儀 屨 屨 巖 貌 涯 水 疑

疑 山 九 一 鬻 利 貌 角 邾 徐 地 名 危 峗 三 山

端 氏 宿 名 又 戎 種 胝 厚 皮 熟 紙 經 滓 與 紙 異

死 尼 呢 燕 喃 聲 妮 女 少 悞 一 扭 踞 龍 動 貌 泥 稻 自 生 旄 旄 一 柔 弱 貌

死 尼 呢 燕 喃 聲 妮 女 少 悞 一 扭 踞 龍 動 貌 泥 稻 自 生 旄 旄 一 柔 弱 貌

死 尼 呢 燕 喃 聲 妮 女 少 悞 一 扭 踞 龍 動 貌 泥 稻 自 生 旄 旄 一 柔 弱 貌





律古由音 卷之二 五

穿吹 吹 炊 推 蕪 草 籩 習

穿正 癡 痴 癡 不 慧 達 貌 癩 不 邠 邑名 又姓 擿 以手舒 之也 螭 似龍無 角而黃麗

企 魑 鬼屬 瞖 視 絳 細 紈 瓶 笞 齒 牛食已 復出 嚙 縞 介復 擿

張 縞 所 以 脛 鳥 臧 鴟 鳥 臧 鴟

審 墮 嚳 言 毀 奮 鳥 張 觴 角 懣 心 有 二 媯 愚 眈 目 佳 比

邪 隨 隋 號 核 堅 國 遺 詩 莫 肯 瓏 珠 瓏 玉 名 隨 言 從

禪 誰 睢 尻 垂 陞 遠 倕 工 名 藎 草 器 箒 盛 穀 圓 筓 垂 貌 蕤 全 五

日 綏 縷 系 痿 疾 掉 稷 長 沙 謂 把 援 白 一 颺 風 蕤 艸 木 華 蕤 全 五

滂 披 敝 肉 剖 旋 旗 又 旌 靡 張 羽 貌 耕 紕 也 繒 疏 也 誑 錯 不 大

伾 力 貌 有 秬 二 米 鈺 兵 長 刃 恇 懼 駟 馬 黃 色 狂 子 狂 在 貌 羣

大 鱒 旗 名 姑 邳 地 下 一 岬 山 再 成 鉞 大 鉞 又 兵 坡 器 破 而 未 離 魍

也 大 貌 狝 貌 批 手 擊 又 鈇 箭 鏃 硯 霜 削 也 駟 黃 馬 白 毛

邦 卑 庠 通 卑 筭 取 魚 器 鞞 牛 蜀 縣 棹 木 碑 坡 詖 論 一

熊 獸 似 熊 多 力 龍 飾 筭 虞 籠 竹 悲

並 皮 疲 罷 全 比 並 次 琵 毗 輔 紕 邊 飾 眈 作 誇 眈 眈 楚 南

山 鮒 魚 鉞 犁 鉏 名 毗 大 蟻 臙 牛 百 葉 一 脛 攏 木 連 檐 貌 獸 猛 眈 蒿

律古由音 卷之二 五

脾胃 啤女 啤增 啤備 啤山 郛蜀 郛地 郛鉞 郛又 郛通 郛麥 郛輔

熊屬 麤麥 麤人 麤帶 蕪蒿 枇菓 枇把 枇作 枇醜 枇女 枇醜 枇醜

彌采 彌同 彌齊 彌母 彌呼 彌稱 彌水 彌大 架深 架也 架糜 架糝 架也 糜糝 糜糝 糜糝

刑徒 刑之 刑人 糜爛 糜也 糜通 糜乘 糜與 糜金 糜分 糜除 糜酒 糜名 糜藜 糜藜 糜藜

麋鹿 麋子 麋又 麋獸 眉峨 眉水 眉交 眉處 眉門 眉上 眉地 迷地 迷地 迷地 迷地 迷地 迷地

影漪 影水 影波 影美 影也 影美 影也 影美 影也 影美 影也 影美 影也 影美 影也 影美

久雨 久物 久青 久黑 久又 久變 久黑 久變 久黑 久變 久黑 久變 久黑 久變 久黑 久變

笑語 笑貌 笑語 笑貌 笑語 笑貌 笑語 笑貌 笑語 笑貌 笑語 笑貌 笑語 笑貌 笑語 笑貌

強語 強貌 強語 強貌 強語 強貌 強語 強貌 強語 強貌 強語 強貌 強語 強貌 強語 強貌

鹿脊 鹿透 鹿去 鹿貌 鹿透 鹿去 鹿貌 鹿透 鹿去 鹿貌 鹿透 鹿去 鹿貌 鹿透 鹿去 鹿貌

艸木 艸木 艸木 艸木 艸木 艸木 艸木 艸木 艸木 艸木 艸木 艸木 艸木 艸木 艸木 艸木

義義 義義 義義 義義 義義 義義 義義 義義 義義 義義 義義 義義 義義 義義 義義 義義

福吉 福吉 福吉 福吉 福吉 福吉 福吉 福吉 福吉 福吉 福吉 福吉 福吉 福吉 福吉 福吉

通通 通通 通通 通通 通通 通通 通通 通通 通通 通通 通通 通通 通通 通通 通通 通通

大大 大大 大大 大大 大大 大大 大大 大大 大大 大大 大大 大大 大大 大大 大大 大大

解解 解解 解解 解解 解解 解解 解解 解解 解解 解解 解解 解解 解解 解解 解解 解解

移移 移移 移移 移移 移移 移移 移移 移移 移移 移移 移移 移移 移移 移移 移移 移移

角角 角角 角角 角角 角角 角角 角角 角角 角角 角角 角角 角角 角角 角角 角角 角角

移移 移移 移移 移移 移移 移移 移移 移移 移移 移移 移移 移移 移移 移移 移移 移移

移移 移移 移移 移移 移移 移移 移移 移移 移移 移移 移移 移移 移移 移移 移移 移移

宋地 **施** 撮前几 又衣架 **旒** 行貌 **匱** 盥器又 **匱** 封也 衣袖 **飶** 飲

**訑** 蛇 委迤全 **夷** 遺 **莢** 藥 燕 **悵** 悅也通 **瘡** 瘡也

**躋** 躋踞通 作夷 **唄** 唄 通喪浴尸 **噴** 呼大 **陟** 險也 **姨** 姊

**洩** 鼻液 **腓** 肉脊 **寅** 敬 **彝** 彝 譌 **飴** 煎米藥 **怡** **怡** **貽** 舉日貌

**詒** 全 **虺** 牛蝎 **詒** 欺 **台** 我 **臣** 口 **頤** 頤 **宦** 室東 **圯** 橋也與 **异**

也奉也退 **攜** 提也 ○ **為** 為 **帷** 惟 **惟** 思也獨 **維** 繫也又 **唯**

專詞又 **淮** 徐州 **壇** 祭壇 **蠟** 靈龜 **鄆** 地名 **構** 實可食 **平五微**

**幾** 幾 譌 **機** **璣** 珠不 **錢** 鉤逆 **機** 又崇 **幾** 小食又 **饑** 飢 全 **鞮**

全羈 **磯** 大石 **譏** **機** 耕 **刈** 刈 ○ **歸** 歸 譌 **驪** 馬黑 **歸** 山 **蕪** 當

**旂** **旂** 盛心舌 **圻** 王 **畿** 全 **畿** 塗血 **幾** 近也又 **陘** 岸

**碕** 全 **埼** 全 **祈** 求 **旂** 敬 **旂** 旗有 **頎** 長 **幾** 吳人 **陘** 岸

**沂** **澄** 雪 貌 霜 **皚** 全 ○ **崑** 崔 **魏** 魏 全 **犂** 犂 牛 **飛** 飛 馬

**非** **蜚** 飛 **養** 食 **非** 衣 貌 **非** 非 **非** 非 緋 色 **扉** 戶 **飛** 飛 馬

**菲** **駢** 駢 馬 又 **駢** 香 氣 **妃** 匹

**奉** **肥** **肥** 水 **腓** 足 肚 又 隨 **痲** 足 病 腫 痲 全 **扉** 隱 **斐** 來 貌 往



暉 迎神 暉 王名 暉 良馬 暉 難進 暉 子規 暉 獸足

通 號 全 幌 赤紙 啼 號 全 號 全 錦 火齊 蜻 蟬屬 節 饒

竟豫 綈 厚 鶉 水鳥 罽 網 梯 木 稗 稗 屬 萸 初生 艸 通 震 雲 鯨

大 楨 桑 鶉 山 締 結不 折 舒貌 安 醜 醜 繫

泥 塗 塗也 糞 肉醬 折 舒貌 安 醜 醜 繫

來 曬 日明 纒 綈 嬈 戎通 麗 全 穉 苗也 又 雁 遭 蠡 瓠

通 剝 梨 果 黎 黑色 薰 全 藜 藜 屬 犁 瓊 坡 通 鬻 國

黎 通作 邃 徐也 麓 附而生 剝 今 勢 全 釐 理 釐 十毫通

精正 躋 寡 躋 名 鬘 髮 髮 裡 土 輦 狸 狐 莉 苾 麗

精正 妻 盛 雲 霽 凄 寒 淒 雨起 貌 悽 悲 縷 帛 邲 縣

心正 西 異 栖 犀 水獸也 與 漸 冰 漸 散聲 與 嘶 馬鳴 又

從正 齊 齊 脍 臍 臍 蟲 麤 麤 而角 齋 齋 病

批 擊手 批 全 錐 箭 削 砒 霜 砒 全 挂 衛之具 謹 誤

邦 篋 器 啤 豆 蠅 又 輦 帷 鏡 掠 器 陸 獄 挂 全 挂 衛之具 謹 誤

邦 篋 器 啤 豆 蠅 又 輦 帷 鏡 掠 器 陸 獄 挂 全 挂 衛之具 謹 誤

邦 篋 器 啤 豆 蠅 又 輦 帷 鏡 掠 器 陸 獄 挂 全 挂 衛之具 謹 誤

邦 篋 器 啤 豆 蠅 又 輦 帷 鏡 掠 器 陸 獄 挂 全 挂 衛之具 謹 誤

邦 篋 器 啤 豆 蠅 又 輦 帷 鏡 掠 器 陸 獄 挂 全 挂 衛之具 謹 誤

邦 篋 器 啤 豆 蠅 又 輦 帷 鏡 掠 器 陸 獄 挂 全 挂 衛之具 謹 誤

並 **鞞** 騎上 **鞞** 全 **棊** 圓榼又齊人謂 **輓** 輓 **岬** 岬 **筇** 取蝦

明 **迷** 鹿子 **謎** 言惑 **迷** 惑心 **迷** 葉似榆 **醴** 醉 **覘** 病視 **覘** 貌 **嬰** 呼齊人

影 **鷺** 鳥屬 **繫** 赤黑 **繫** 又語助 **鑿** 石黑色 **墜** 塵埃 **鷺** 黑色 **娃** 行竈 **翳** 蔽也又惟也

曉 **醞** **榼** 木名 **欬** 痛聲 **艷** 黃色 **盆** 小盆 **怵** 慢語 **欺**

匣 **兮** **奚** **媛** 女 **倝** 名 **蹊** 徑 **暎** 全 **驥** 野馬 **奚** 州 **溪**

勃 **反** **譏** 正貌 **鼪** 鼠 **嵒** 山名 **哇** **攜** 提也 **觸** 角

錐以 **鑄** 鼎屬 **蟻** 大龜 **鄴** 地名 **轆** 車輪轉 **上四紙上** 古詩紙尾薺通用

精 **抵** **子** **籽** 壅木也 **仔** 克也 **籽** 治木器 **梓** 楸也 **滓** 濁 **肺** 帶

骨 **第** 牀 **姊** 女 **秭** 數名 **紫** **訾** 毀 **訛** 全 **訾** 短弱 **訾** 苛

行 **趾** 貌 **趾** 一 **趾** 疥 **吁** 鳥聲 **束** 止

清 **抵** **此** **趾** 玉色 **趾** 小貌 **趾** 也 **揣** 量也 **端** 蟲動 **揣** 種也

心 **抵** **死** **史** **駛** 疾也 **使**

照 **紙** 異 **抵** 止 **抵** 側手 **抵** 全 **砥** 石可 **底** 全 **只** 語已 **軹**

車 **軹** 未 **枳** 似 **咫** 也 **痕** 毆傷 **旨** **指** **止** **芷** 草 **汙** 小

之 **址** 基 **趾** **時** 祭天地 **徵** 音 **蒺** 箴 **趾** 交 **雉** 北方 **峙** 山

也 **址** 也 **時** 也 **徵** 也 **蒺** 也 **趾** 也 **雉** 也 **峙** 也

齒 紕 績 芋 一 蔬 香 艸

士 仕 俟 大也 又 俟 待也 通 涖 水 馱 獸 也 卮 也 砌

匙 以舌取物 柿 菓 ○ 兕 似野牛 而青 似 象 肖 姒 婦 謂 長 耜 也

耜 也 耒 祀 商 祭 名 汜 水 別 復 入 汜 異 已 陽 氣 生 于 子 終 于 巳 巳 者 終 巳 也 象 陽 氣

復之形

審 始 弛 弓 解 也 弛 壞 豕 矢 屎 糞 也 通 齒 全

禪 是 謔 正 也 媿 妍 氏 姓 阨 岍 堆 如 坻 積 帀 恃 也 侍 作

以舌取食 阨 欲 落 視

耳 珥 耳 璫 馱 馬 名 駮 緝 轡 貌 餌 餅 爾 汝 余 全 邇 通 作 爾 余

薊 草 盛 柅 木 名 又 椅 一 木 綱 絡 絲 柅 柅 全 柅 父 廟

紙 下 古 詩 上 紙 尾 霽 通 用

見 己 紀 几 凭 坐 机 似 全 又 木 汎 水 涯 鹿 倚 偏 引 踦 脛 也 又

削 刀 也 爇 蹇 也 度 閣 藏 物 ○ 軌 車 軸 也 匱 也 汎 泉 也 漸 也

全 宄 姦 晷 日 景 辱 水 醮 也 簋 詭 坼 垣 侏 辰 也 又 欂 斄 也

全 旒 毀 廟 之 主 曰 旒 斄 雨 屬 廢 閣 藏 食 物 傀 怪 具 癸 非 天 溪 深 辟 水

溪 起 杞 枸 木 曰 岷 山 無 艸 木 曰 岷 玕 珮 玉 芭 稻 梁 栗 又 菜 名 碕 石 貌 豈 譌 豈 豈

菜似藤 生水中 綺細 〇 跬 半步 頰 舉頭 頰 大朴貌

羣 跪 揆 〇 技 巧也 妓 女樂也 崎 長足 踈 長跪 企

疑 螳 蟻 蟲 軾 待發 轆 整舟 儀 全 礮 石貌 崎 齒也

錡 屬 擬 誕 全 儼 也 蕤 茂也 香 盛貌 〇 姘 貌 峴 峻貌 頰

泥 旋 婉貌 柔 狃 狃旋亦 祝 好貌 靨 氣也 香 跡 破足

澄 雉 薙 也 埃 通 雉 豸 又獸脊貌 薦 解 通 僂 差貌

虎 作柴 灑 水名 泝 全 跂 踈 峙 山貌 又 峙 不進貌

來 里 理 鯉 俚 悝 裏 李 娵 邈 行貌 履

〇 壘 軍 藟 蔓 藟 全 藟 木 譟 禱也 通 礪 山貌 嶠 全 獮 飛

鼠似 蝙蝠 累 增 索 全 標 山行所乘 未 誅 蛙 屬 猴

精 紫 星 嶽 山 洧 震聲 雷 雇 垂 紫 瓶 翠 玉色 菟 鬼

清 越 走 也 踈 也 雅 計 擗 摸 髻 貌 毛髮

心 髓 臍 全 髓 滑 霍 一 靡 弱 貌 藿 敷 艸 木 華 〇 徙

壘 印 王者 泉 麻有 子者 蕙 畏 德 全 認 之意 也 認 安 貌 不 灑 也

〇 壘 印 王者 泉 麻有 子者 蕙 畏 德 全 認 之意 也 認 安 貌 不 灑 也

〇 壘 印 王者 泉 麻有 子者 蕙 畏 德 全 認 之意 也 認 安 貌 不 灑 也

〇 壘 印 王者 泉 麻有 子者 蕙 畏 德 全 認 之意 也 認 安 貌 不 灑 也

〇 壘 印 王者 泉 麻有 子者 蕙 畏 德 全 認 之意 也 認 安 貌 不 灑 也

〇 壘 印 王者 泉 麻有 子者 蕙 畏 德 全 認 之意 也 認 安 貌 不 灑 也

〇 壘 印 王者 泉 麻有 子者 蕙 畏 德 全 認 之意 也 認 安 貌 不 灑 也



洗全酒全曬視也躡履舞屣全醜下酒纒以緇帛緹全鞞

復革蕘物數筵竹器漈流貌從竹器錘鍛器莖木媵不審水

策杖也具又槿全捶以杖擊諛全哆張口又侈特

策馬具具又槿全捶以杖擊諛全哆張口又侈特

膠肥肉物媵美女侈火盛侈衣大張貌衰全廢勢分侈全褻奪

搯拆也觥角傾地落也恥非心祉福也誤墮墮壁上憑崩落

也垂藥華內華荆蕙生初木旭短貌蕊草木披靡震

滂也痞塞也齶大齶全秬黍黑圯毀也跛方言離器披靡震

邦

破拆也通作披庀治也疝酸頭瘍又仳離諱毀也絳水被

並

比並七匙也又首也杳全匙也妣母祀祀司命命秣不成糝譌

並

俾使髀股也鞞室彼邪曷也鄙都又通否惡也穢也

並

婢使埠田百畝踣形下庫低小被曲也骹曲也屈也

明

弭弓無緣彌止也通作弭泚飲也滿也滿全救安也

無

也無羊楚姓又又靡披靡乘馬耳○美媿全羨京

影

矣貌倚坐倚木弱貌騎車旁猗猗猗猗旖旖

貌

猗香也也也諶詞醜酒以也因也已全呂全莒莒

蕙醴和醴配 袖衣緣也 肥割腸也 世盥手沃水器 迤衮行又 施

崴山 施自得 佻癡貌

曉喜喜 喜喜 嬉夏妹 嬉小蜘蛛 俟待

○毀誼 誼通作毀 燬焚也 穀糙米 礪敗也 烜司

喻委曲 唯應 雖走貌 翫曲也 屈也 洧水在潁川 鮪魚名 疝杖 薦草

騰華榮也 闕闕門 遠草 蔭蔭 萑生曰 隗大山 硯險貌

上五尾

見幾多 蟻子 穢禾也 ○鬼鬼 恠詭

豈似 豈似 豈似 豈似

疑螳蟻 顛謹貌 異舉也

敷匪筐 筐方 榘輔 蜚蟲名 蟹全 斐大 斐菜屬 菲又薄

也 誹明 胄月生 隤陋也 非言貌 養餽

微尾媿 媿順也 媿日美也 隄水流 壘勉 颶風 奉贖臃多

影辰隱翳 辰今屏 儼哭餘聲

曉係僂 係彷彿 係楚呼 啞哀痛 齟雲貌 ○虺蝮蛇

虫鱗介 卉艸 焜吳楚間



心洗酒灑姚古國名

並陞股也犴獄名鏊理田草器桂行馬

明米物入眯繡紋如赫今沫水名在茶陵蔎子鮓魚子

匣待也譔取也奚女官暎目動笑所以安重船也

精恣縱也馘肉大榴木立割也犖積也積指所積

遺次也飲便利紵續所織髮髮也鴛鳥似鼓毛刺

束棘也諫數諫也康舍也庇未蔌草木針蚝蠔髮以漆塗器

心抵賜錫全湯泄水門四異泗水栖飯合用駟以肆

似侶全姒婦呼婦耜耒端相全巳祀禩年汜水

也復入兕器思意筍竹伺音司馬或飲食也食

全飼上通漸水索僂無悃誠杜机使履不躡

疾馬行士仕俟

照抵至志誌記也通識全痣織幟旗也摯握

贄所執以躋踏鷲擊殺鷲全噴柱下第牀裁大榴

木立也蓄植物輜車輻本刺插刀裝衣縠縠麋解通

从者也蓄也輜通作蓄刺也

律古由貞

卷之二

牙前詳禮衣憶

穿振 翊鳥羽 翬全 翼全 帝但也通 廁間雜也 厠居高臨邊一

杜祖 多大有 痊惡 魃厲 訶陰

輿 施與也 鏹方言謂 試 弒 謚死後贈與謚

醜以篋 灑視也 灑灑也 灑灑也

從 漬音與字全 皆目眦 骹鳥獸 自 寺 嗣 字 孳

鳥獸 犛交接 犛肉 芋泉 芋麻 皆 滓

禪 豉 氏姓 嗜 者全 識 屣履不 視示 眠示 恃

事 筮 侍 寺官也 噬 蔣更別 是 市 失

二 貳 槭酸 餌粉 珥瑱 鉅鉤 餌殺牲血 呶口 刳耳

誨誘也 眊也 聃也 聃也 聃也 聃也

去四寘下古未霽通用

見 寄 倚石 冀北地名 驥 慎強直貌 概稠 暨及也

慨仰塗 塹全 藐希 幾全 媿馬 醜淺

勅弊也 疲祭山

溪 器器 亟數 棄也 企舉踵 跂全 蚊蟲行 喟 觖望

也 積 紐也又 噴 賊未歎

澤 泊 灌釜中 其 詞語已 忌 憎疾也 通 鷓 鷓今 認 誠也 告也 菱 菱

菱 伎 並通 記 埠 堅土 騎 崎 長足 基 間也 教也 毒也 綦 飾

蒼 志 季 悸 也 心動 踟 跪長 匱 乏也 又 饋 匣也 亦 櫃 全

饋 餉也 蕢 草器 簣 土籠 戣 戟屬 鏃 全 俛 左右 四視

義 誼 全 議 凜 白 八 儼 怡 固 劓 又 偽

端 地 壘 全 墜 全 墜 全 坐 全

泥 膩 垢肥 貳 視也 酹 酒重釀 懞 慢也 脰 不帶 困極

滌 值 遇也 直 全 植 立之也 稚 穉 全 諱 語諱 也 遲 待也 又

此又嫌 彘 解也 墜 車橫 對 也 惴 懼 謹 言

貌 彼緩也 鍾 鍛器又 矜 鎮也 又 搯 腫 東萊 縣名 甄 小口 罍 物以繩懸

槌 架蠶 腿 足腫 豕 礪 石重貌

來 類 類 禱 類 禱 祭天 類 疵也 又 率 計數 累 淚 全 莅 臨

吏 利 俐 伶 詈 罵 離 痢 病 使 憂 哩 唳 鶴鳴 泣 水聲

精 醉 樛 興 古名 最 罪

清 邃 深遠 粹 潤澤 諄 讓言 崇 神自出 以 翠 膠 鳥尾

律古曲音 卷之二



諛 陰險不 平之言 波 傾也 披 引棺者 彼 邪也 又 跛 移予 波 循水 行也

被 骹 曲意 髮 鬚也 鞍 上馬又 龍 箭篋 祕 密 縹 泌

狹 秘 柄 全 鞞 繼 闕 幽深也 誌 慎 必 直 費 魯邑通 費

並 備 犮 牛具齒 彌 貼弓筋 糲 乾飯 奘 壯大貌 鬣 方貌 被

鞞 車 鞞 困 病 意 蓮 的 易 傷 侮 馭 全 懿 饘 飯 傷 餉 全 擅

明 寐 媚 妒 袂 媚 郿 縣名在 右扶風 箬 竹 魅 老鬼 嚙 詐小兒

影 意 俯手 縊 經 施 及 施 裳下 堅 塵埃 擅 賤人 鷓 玄鳥

戲 戲 隸 臥息 咽 全 噦 聲 鬣 大貌 豷 豕 豷 野 啞 大 喜 也

曉 嬉 美姿 顏 愜 息 餽 餽客之 氣 餽 既 全 堅 塗 塹 全 慙 息也

暨 概 取也 一 黠 生貌 欬 泣餘 唏 全 熾 燒之 佃 靜 也

喻 馳 延 移 也 羨 習也 又 勤 勞也 隸 本也 又 異 異 舉也 食 名 人

去五末 麋 也 恭 衣 黑 深 轎 車 旁 犛 路 位 萎 恚 恨也 為 助 諉

見 既 漑 灌 也 機 福祥 又 璣 剗 也 剗 也 貴 賚 全 曠 極視 又 目無精

漢 氣 乞 汜 水 飽 食 怒

漢 氣 乞 汜 水 飽 食 怒



羣 暨 飢 饋食也 草多貌

疑 毅 果毅 菜類 聰明

霰 沸 柿 削木札 慙 髮髯亦作放

佛 似人獸 痲 瘡熱也 誹 謗也 費 屏 艸屨通 扉 隱也 痲 風病 腓 又

也 菲 薄也 蜚 負鬚臭蟲 弱 赤羽雀 荆 別蘆 穰 紫莖稻 臙 泉實 諱 急

雲 布 肺 袂 惡祭 芟 草 廢 施也 瘵 疾 蟹 神蛇 吠

未 味 菜 五子 沫 水 菴 草垂貌

衣 服之也 黝 深黑也 蟻 小黑蟲 喜自經 歐 嘆也

歛 泣餘聲也 愀 太息也 餽 饋客之芻米也 又 爇 芟草燒之曰 黷 變

雲 貌 慙 息也 啞 大笑也 既 物生貌 壑 仰塗也 概 取也 諱 卉

喻 胃 脾也 謂 涓 涓州水 蛸 狷 全 惛 忪慨又怫 媢 楚謂心不安 媚 女弟

日 絹 繒也 熠 火光 緯 織橫也 圍 繞也 彙 類也 贖 船運 尉 慰 蔚 牡

又艸木 盛貌 霽 雲起貌 尉 捕魚 畏 畏 偽 魏 犂 獸如牛 而大 豫

去八霽

見 偈 武貌 碣 方為碑 計 罽 魚網又通 罽 羌毳布 罽 井一無

水 獠 狂犬 繼 繼 繫 結綴也 擊 舟車相迫擊也 髻 束髮也 紒 全 薊 地名 又姓

建 古 音 卷 之二

鄴全 ○桂 笙竹名 鴝子規 剡傷也 鰕魚獨有 蹶遠也

動也 蹶全 貌 檉夏俎名 歲全 擗揭衣也 刷削刀

溪 氣 渴息也 憩全 揭褰裳涉水 藹香艸 輒康瓠也 契也 鍬刻也

挈絕也 瘵小兒病 卷短喙貌 睨衰視也 垠上女 擗水相磨也 皐

疑 甗破裂也 詣 指木名 睨也 垠也 擗也 皐

也 羿箭羽乘風而疾 瘵中言也 藝種植也 擗全 櫟木枝相摩

勸複襦謂之笥 襪也 嚙寐語 劓五刑去鼻 帝審也 締結不解也

蹠 弟 悌愷也 娣女弟也 遞更一傳 帝審也 締結不解也

蒂瓜當 蟠虹也 抵木根 泚常山名 氏宿 寔帶全 噫噴 第次

也 但 睇目小視也 瑋玉珮 遼遠也 帝大祭 杙樹特生貌 軼車轄也 鈇鎖

加 跽躡也 提擲也 髣髮也 鵠子規 逮相貌 棣

足 替廢也 涕鼻液 髮鬚髮也 剃全 帶極困 掃摘髮器 禡

定 襍也 褻全 薙除艸也 屨屨中薦 髡髮也 掃日整髮 釵一 禡

泥 滯也 泥 迟近也 渠濃槽 訛言不通 恣心柔 嫵女字

來 麗 儷偶也 薨艸木生著上也 攏棟名 攏折也 癩瘦黑

戾拂也 戾也 戾也 戾也 戾也 戾也 戾也 戾也 戾也 戾也

戾也 戾也 戾也 戾也 戾也 戾也 戾也 戾也 戾也 戾也

戾也 戾也 戾也 戾也 戾也 戾也 戾也 戾也 戾也 戾也

戾也 戾也 戾也 戾也 戾也 戾也 戾也 戾也 戾也 戾也

戾也 戾也 戾也 戾也 戾也 戾也 戾也 戾也 戾也 戾也

又琵琶候懔懔一多惡風聲一疾黑一能瑒刀也屬急風

隸也附著隸全隸滂也劉割也解盪並通疹利也例

樹小名栢也迺遮也一日裂緣飾者厲屬癘惡風石履石

禍能為糲精者糲禾穰勵力瀾水屬癘惡風石履石

霽通作濟擠排也劑分一齊全噤也噤怒穉禾

之餘齎醬齊今所稱瘠也瘠疾也祭譌際稌粟名

鬣露皆際際升躋全裝衣啖語深涯際也德言蕝

毛獸細脆斷絕者臚全櫛行乘寗也砌階城全切大

也妻以女人際察也一際聽甄也臧舟危

心蘭細婿栖鳥所宿歲歲總疏布之些可也此

綴綴祭酏又問啜井田鍛羊車騶贅以物質○

制製製魚可漸江名即哲明貌晰全滯蹕全

瘳久痢獠惡犬調正祈折也

穿掬掣滯隔不幫俯一仰憑不音懣懣亦祭佗

貌失意袞袞好衣長瘞跼跼躄躄也渡

審稅稅蛇蟬所說說澆清也祝贈終者餽餽小悅佩

三





得古音 卷之二

澄 秩 也再生稻也 紘 也縫也 帙 也書衣也 狹 也舒遲貌 秩 也

來 粟 貌寒 慄 懼戰 鶡 黃鸚鵡 颯 疾也 標 以手理物 策 地管

玉 治玉 律 律 高峻貌 率 約數藉也 綽 維舟索 臍 祭血

肉腸 壘 鬱平貌 悴 憂悶 溲 縣水 乎 禾穗

卒 也終盡 啐 聲也 萃 高貌 諄 誨也 踣 踣 倉猝 持

櫛 梳篦 澌 水流貌 燼 煨 櫛 穉禾 煖 火燒亦滅也 剝 割傷

七 漆 譌 綽 翠 煖 火燒亦滅也 剝 割傷

心 悉 蟋 蟀 膝 節 藤 通作膝 戍 戍 城 之 戾 口鳴 恤 憂

收也 賂 賂 誅 誅 宰 穴中 脣 勃一行

抵心 璫 碧色 璫 風貌 蠶 蠶 瑟 刺也 噤 聲

照 怵 憂心 窟 穉子在穴貌 朮 白藥

穿 出 縫也 黜 出之也 怵 恐也 怵 懷愴也

穿 出 縫也 黜 出之也 怵 恐也 怵 懷愴也

穿 出 縫也 黜 出之也 怵 恐也 怵 懷愴也

穿 出 縫也 黜 出之也 怵 恐也 怵 懷愴也

穿 出 縫也 黜 出之也 怵 恐也 怵 懷愴也

穿 出 縫也 黜 出之也 怵 恐也 怵 懷愴也

穿 出 縫也 黜 出之也 怵 恐也 怵 懷愴也

穿 出 縫也 黜 出之也 怵 恐也 怵 懷愴也

穿 出 縫也 黜 出之也 怵 恐也 怵 懷愴也

穿 出 縫也 黜 出之也 怵 恐也 怵 懷愴也

日 相 日常服日驛

邦 必

必 秘 上佩刀飾

理 全 秘 矛種謂

畢

畢

田網本

澤

風一栗

一曰

鞞 鞞也通

緝 約束也

彈 射也一

彈 射也一

餌 餅屬

蹕 止行

蹕 止行

華 落

澤 沸泉

鬻 栗人

邲 鄭地

邲 鄭地

邲 鄭地

邲 鄭地

邲 鄭地

威儀

駮 肥馬飽

泌 泉水貌

泌 泉水貌

泌 泉水貌

泌 泉水貌

泌 泉水貌

泌 泉水貌

筆 弼 輔也

佛 全詩

津 去聲

簞 樂器

焯 火聲

焯 火聲

焯 火聲

焯 火聲

並 匹 四丈又馬

疋 誘

鷓 鷓鴣

覲 視

呬 噴唾

呬 噴唾

呬 噴唾

呬 噴唾

明 蜜 安也又

密 嚴靜

密 嚴靜

密 嚴靜

密 嚴靜

謐 靜語也

謐 靜語也

謐 靜語也

影 洌 塵濁又

汨 水流

颶 大風

澔 澔貌

澔 澔貌

密 藟莖

瑋 玉管

瑋 玉管

影 滴 水流貌

驕 白跨

鷓 鷓鴣

鷓 鷓鴣

鷓 鷓鴣

鷓 鷓鴣

鷓 鷓鴣

鷓 鷓鴣

聿 發語

尉 網

吹 全

商 出也

霽 五色

適 回辟也

適 回辟也

適 回辟也

乙 駮 玄鳥也

駮 玄鳥也

駮 玄鳥也

駮 玄鳥也

駮 玄鳥也

駮 玄鳥也

駮 玄鳥也

駮 玄鳥也

曉 聿 響

聿 響

聿 響

聿 響

聿 響

聿 響

聿 響

聿 響

匣 麩 堅

麩 堅

麩 堅

麩 堅

麩 堅

麩 堅

麩 堅

麩 堅

喻 逸 奔也

佚 不勞

佚 不勞

佚 不勞

佚 不勞

佚 不勞

佚 不勞

佚 不勞

入十三職

詩賦辭與質全

詩賦辭與質全

詩賦辭與質全

詩賦辭與質全

詩賦辭與質全

見國改作亟疾極詩也恆護也革勢急也棘小棗多刺棘衣領

給被衣領克勝任也剌殺也剌約也剌薄喀吐聲

羣極尤甚劇受屈屐賦微紕賦微

疑疑茂也疑岐鬣小兒鬣角貌

端德德得特特獨也植全蟻蟲食苗淖水

透忒更也慝隱惡也悌快也貳從人

泥榻捉匿亡也香懼慙憂溺沉水

澄敕誠也教鷺鷺水鳥鷺上全飭整備也

來勒山劣山肋脇仿數什一防全地功功城石泐

精啣衆小聖疾也即燭燭燭力山劣連泐水

精煎山煎子側旁仄傾昊日西仄泐流稜稜

精稜稜稜稜稜稜稜稜稜稜稜稜稜稜稜稜

清測度惻痛晏治塹過塹過

心嗇愛穡斂歆怖色不澹滑瘰瘰憊憊

心抵塞壅也寒實瘕惡息喘熄滅○

心抵塞壅也寒實瘕惡息喘熄滅○





律古由音 卷之三

翼 鳥一衛也 敬貌 全 翼 全 翼 水出大 虞 行屋也 又恭也 翊 飛貌 又 翊

明也又 明也又 明也又 明也又

域 漫一疾 流波 勢 械 小 絨 裘縫著 射人 閔 門限 罨 綴 位

入五物 詩詞賦與質職全 曲敷微二母字入虞模韻餘入微齊皆灰

見 屈 音與菊同 一產之乘 〇乞 訖 終也 吃 言蹇 難也 計 作

溪 屈 通作 紂 全 訕 辭塞也 又屈通 閔 寂靜也 蛭 蛭 巨名

羣 掘 刷 刷 刀 偏 一強梗 鞞 偏強亦 崛 山短而 堀 突也 跪 作

襦 褖 短者 涸 上全 厥 北夷 引 勇 勇

疑 疔 癡 貌 疑 正立 屹 山貌 仡 勇壯也 號 虎貌 圪 高貌 義 作

敷 弗 不 全 沸 出泉 緋 又系印組 莠 艸多貌 又治 飈 風小

疾 一曰 第 車後以 蔽 全 拂 斷也 蹠 跳也 髯 鬚 佛 亦作

一 佛 釋典 上通 佛 達也 不 佛 農具連 拂 起貌 拂 亦作

山 貌 艷 怒 綽 大索 黻 黑與青 帔 樂舞 瑟 全 紱 組也 印

被 方名 禕 除惡 鞞 鞞 全 又 蒂 全 蔽 寒貌 菱 紱也

髻 又婦人首飾 額前飾 高也 沕 微貌 叕 明也 荔 非也 又 務 作

微 勿 物 吻 高也 沕 微貌 叕 明也 荔 非也 又 務 作

明沒





官一儻豪 **倣** 倣也 **倣** 倣也 **倣** 倣也 **倣** 倣也 **倣** 倣也 **倣** 倣也 **倣** 倣也 **倣** 倣也 **倣** 倣也 **倣** 倣也

定 **倣** 倣也 **倣** 倣也 **倣** 倣也 **倣** 倣也 **倣** 倣也 **倣** 倣也 **倣** 倣也 **倣** 倣也 **倣** 倣也 **倣** 倣也

通作 **籜** 籜也 **籜** 籜也 **籜** 籜也 **籜** 籜也 **籜** 籜也 **籜** 籜也 **籜** 籜也 **籜** 籜也 **籜** 籜也 **籜** 籜也

秋 **籜** 籜也 **籜** 籜也 **籜** 籜也 **籜** 籜也 **籜** 籜也 **籜** 籜也 **籜** 籜也 **籜** 籜也 **籜** 籜也 **籜** 籜也

泥 **溺** 溺也 **溺** 溺也 **溺** 溺也 **溺** 溺也 **溺** 溺也 **溺** 溺也 **溺** 溺也 **溺** 溺也 **溺** 溺也 **溺** 溺也

來 **歷** 歷也 **歷** 歷也 **歷** 歷也 **歷** 歷也 **歷** 歷也 **歷** 歷也 **歷** 歷也 **歷** 歷也 **歷** 歷也 **歷** 歷也

樂 **皦** 皦也 **皦** 皦也 **皦** 皦也 **皦** 皦也 **皦** 皦也 **皦** 皦也 **皦** 皦也 **皦** 皦也 **皦** 皦也 **皦** 皦也

貌 **皦** 皦也 **皦** 皦也 **皦** 皦也 **皦** 皦也 **皦** 皦也 **皦** 皦也 **皦** 皦也 **皦** 皦也 **皦** 皦也 **皦** 皦也

精 **寂** 寂也 **績** 績也 **勛** 勛也 **績** 績也 **勛** 勛也 **績** 績也 **勛** 勛也 **績** 績也 **勛** 勛也 **績** 績也

青 **城** 城也 **戚** 戚也 **鍼** 鍼也 **鍼** 鍼也 **鍼** 鍼也 **鍼** 鍼也 **鍼** 鍼也 **鍼** 鍼也 **鍼** 鍼也 **鍼** 鍼也

心 **蜥** 蜥也 **皙** 皙也 **浙** 浙也 **析** 析也 **析** 析也 **析** 析也 **析** 析也 **析** 析也 **析** 析也 **析** 析也

也 **賜** 賜也 **楊** 楊也 **緡** 緡也 **緡** 緡也 **緡** 緡也 **緡** 緡也 **緡** 緡也 **緡** 緡也 **緡** 緡也 **緡** 緡也

也 **劈** 劈也 **辟** 辟也 **辟** 辟也 **辟** 辟也 **辟** 辟也 **辟** 辟也 **辟** 辟也 **辟** 辟也 **辟** 辟也 **辟** 辟也

邦 **壁** 壁也 **壁** 壁也 **壁** 壁也 **壁** 壁也 **壁** 壁也 **壁** 壁也 **壁** 壁也 **壁** 壁也 **壁** 壁也 **壁** 壁也

明 **覓** 覓也 **覓** 覓也 **覓** 覓也 **覓** 覓也 **覓** 覓也 **覓** 覓也 **覓** 覓也 **覓** 覓也 **覓** 覓也 **覓** 覓也

也 **窆** 窆也 **窆** 窆也 **窆** 窆也 **窆** 窆也 **窆** 窆也 **窆** 窆也 **窆** 窆也 **窆** 窆也 **窆** 窆也 **窆** 窆也

也 **窆** 窆也 **窆** 窆也 **窆** 窆也 **窆** 窆也 **窆** 窆也 **窆** 窆也 **窆** 窆也 **窆** 窆也 **窆** 窆也 **窆** 窆也

也 **窆** 窆也 **窆** 窆也 **窆** 窆也 **窆** 窆也 **窆** 窆也 **窆** 窆也 **窆** 窆也 **窆** 窆也 **窆** 窆也 **窆** 窆也

也 **窆** 窆也 **窆** 窆也 **窆** 窆也 **窆** 窆也 **窆** 窆也 **窆** 窆也 **窆** 窆也 **窆** 窆也 **窆** 窆也 **窆** 窆也

莫薪一糸蠶口

燒焱火殞鳥卵裂也睨驚視貌

若皮骨相離聲

覲男巫

檄徵兵書獫狁狼子

藪實也楛種田具

闕闕也

矜也

款笑聲

號恐懼

實也 實也 蓮 種 田 具 闕 也 矜 也 款 笑 聲 號 恐 懼

實也 實也 蓮 種 田 具 闕 也 矜 也 款 笑 聲 號 恐 懼

實也 實也 蓮 種 田 具 闕 也 矜 也 款 笑 聲 號 恐 懼

實也 實也 蓮 種 田 具 闕 也 矜 也 款 笑 聲 號 恐 懼

實也 實也 蓮 種 田 具 闕 也 矜 也 款 笑 聲 號 恐 懼

律古詞曲賦叶韻統卷之三

海陽程元初全之編輯

古欵程明善若水註考

上平九佳 上九蟹 去九泰 十卦 入十一陌

上平十灰 上十賄 去十一隊 入六月

律平聲分用古平上去入各通用又與支微齊平

上去入通轉陌月又與屑曷葉通轉用元詞與支微

齊魚虞通中原音韻用佳灰九韻獨用



匣合 懷 懷 褻 袖也 又 懷 木 槐 通作 淮

十灰

見開 該 備也 又 咳 兼備 咳 全 咳 入極地 咳 全 咳 階 閣 全 絃

纏也 肱 足大 孩 奇 咳 山無艸 荜 劊 鎌 又 頰 頤 下 臧 夏

古樂 章名 ○ 傀 偉也

溪 魁 恢 大 諛 戲 盃 孟 懼 病 開 蔽 箭

疑 梳 舟 隗 隗 高也 磴 積貌 崇 數 有所 鬼 獸

端 堆 確 全 埴 全 鎚 也 追 玉也 敦 全 又 獨處 頤 母 吳

槌 提 槌 全 礎 以石投 下 垂也 一 佳 鍛 日于金 惟

推 排也 擠 推 荒 蔚 卽 焯 盛貌 胎 台 三 能 全 駘 臺

地 姓 鮒 魚 郤 國 榮 全

定 臺 臺 莎 艸 又 菜 臺 笠也 通 儻 賤官 通 擡 鮒 駘 馬

銜 貽 蹋 苔 莓 ○ 箔 竹 良 烟 隕 頰 上 積 全 又 禿 貌 又 暴

風 燧 馬 病 價 順 魁 似 熊 神 獸

尼 接 手 接 能 三 足 鬻

來 雷 雷 全 鬻 酒 器 鬻 全 櫛 石 轉 鞀 全 又 不 絕 璫 器 來





曉 灰 譌 焮 馬病 焮 喧 哈 啞 笑

匣 回 泝 逆 徊 個 昏 迴 苜 藥 瑰 槐 癩

腫 病 一 曰 韋 柔皮與 匣開 孩 咳 上通小 兒笑聲 頰 頤 噎

上九蟹

見捲 解 判 見合掛 以一象三 拐 杖 柱

溪捲 楷 式也 又 錯 方言 缺 錯 短也

疑捲 駮 癡 尾 孺 端 反 好之

精 趾 踏也 又 足踐也 釵 金也

心 灑 汎也 洒 全 纒 髮 綯 破也 衣

穿 趾 也 也 莖 白芷 一 曰 藜 蕪

邦 擺 遣去 擗 兩手 擊絕 短也 錯

並 罷 止也 又 聞人 呼父為郎 擗 別 啡 唾 聲

明 買 荳 荳 噴 牛 鳴

影捲 矮 喚 飽 聲 揆 擊肩也

喉捲 懈 物自 散也 懈 作 解 懈 山澗 又 海 駭 疾雷 又 擊鼓

束也 紱 豕 四蹄 駭 曉谷 駭 楚謂多

上十賄

改 胘頰下又足大指 咳階次

愷康也怒也 凱全 鎧甲也 塏地高燥 闔開也 剗切近也

疑 頥開習容止 隗隗也 崑山貌又 顛大貌又 頤頭不正 碑石也

透 腿股也 債長貌也 峻高貌 待及 逮危 怠慢

定 詒江南呼 鍵盛貌 待及 殆危 怠慢 代作

尼 餒譌 餒正 餒魚敗也 痿弱也 壘鼎之 乃大者

來 磊具 欄劍飾 備偶戲 蕾蓓也 壘大者 礪大石

精 宰 聒秦晉謂聽不聰 綽事也 載年也

青 摧玉光 漼深也 皤白也 洒高峻貌 粹衣聲 趨動也

穿 蒞香艸

從 采 採取也 采通作 采官同地 彩文色又精光 綵繪 採木 髮髻謂

罪 臯全 嶽山貌 在

滂 朏月未盛 佻並 非珠五枚 痲病風 倍反 蓓蕾 培重 菩草

明 每 脍背肉 痲病也 脰全 浼汗也又

影 萎衰也 悻美之也 猥犬聲又 鯨角曲 穰門 藹氣盛 爨

隸行日員

下

雲盛 靄 氣 毒 士無 娛 戲也 又卑 欵 應聲 又 乃掉船聲

曉 賄 則也 又 悔 烜 取火於日 曉開海 醢 肉 僵 物

直 痼 木 癩 也 匯 水回也 虺 毒 蛇

匣 亥 起接盛陰 佞 倚一非

去九泰

見開 蓋 蓋 字本 勺 也 丐 全 創 斷 會 總合 又 會 市人 會 衣領文

檜 松葉 澮 小溝 會 膾 細切 繪 全 獮 狡 膾 摘髮骨 檜 全

髮也 髻 全 檜 日 齧也 鄆 國名通 膚 芻藁 之藏

溪開 嘅 也 歎 磕 一 石 愒 慢 也

疑開 艾 忒 懲創也 疑 外 譌 疑 捲 睚 怒視也 又目際 厓 睚眦亦 作一背

端 祓 也 投 木 兌 譌 兌 帶 帶 疴 病 帶 根 蹀 也 大

軼 縣名 又 鈇 鍤鉗械 汰 水激也 遞 遠也

透 泰 泰 通作 快 奢也 通 汰 沙一簡 婉 一 舒 脫 全 稅

過期 聞 駢 馬行 蛻 蟬蛇 貸 解皮

定 兌 說 靴 補 剗 也 銳 矛屬

泥 柰 耗 多毛





匣畫畫譌基局線罰間方目話瀟水名絳結媯愚戇又

去十一隊

竟漑灌漑也概拭也槩平斗憤心亂愜恨悵婦人劓刑也

賁可為樹根塊塵也堞日堆土歸獨舛怨簣土籠壙全檜穢也

○慨忱欸逆氣咳全愠怒也

疑磴礪也音○又治艾全刈芟艸也恣懲創也礙通作艾礙礙

全闕全又礙俗礙礙礙礙礙礙礙礙

對對對對對對對對對對

對對對對對對對對對對

透退透貸借也態態

定待逮追始駘疲鈍給絲縈也詒欺也

鬼怠貌涖竹捷雲戴而穢服代泰岱山

黛畫眉騰全睫明不不棣習埭壅水瑋瑋玳玳

內內諉誣○奈果奈猶那彤去須耐全

也能忍耐耐能能簪日鼎鼎

乘乘酌祭酒耒耒礪推石搗鼓累極頹絲節賚賚

精

再

載

綽

載

裁

裁

裁

在

菜

案

采

采

采

采

采

采

采

○淬

淬

淬

淬

淬

淬

淬

淬

淬

淬

心

賽

塞

塞

塞

塞

塞

塞

塞

塞

碎

崇

崇

從

縶

鏹

鏹

鏹

鏹

鏹

鏹

鏹

鏹

滂

沛

沛

沛

沛

沛

沛

沛

沛

沛

邦

背

輩

佩

珮

借

借

借

借

借

邑

倍

焙

亭

第

悖

悖

悖

悖

悖

拔

拔

拔

拔

拔

拔

拔

拔

拔

拔

敷

廢

被

菱

肺

柿

吠

花

花

花

明

昧

沫

昧

妹

妹

妹

妹

妹

妹

影

痲

痲

痲

痲

痲

痲

痲

痲

痲

影

愛

愛

愛

愛

愛

愛

愛

愛

愛

影

愛

愛

愛

愛

愛

愛

愛

愛

愛



○穢也燕汪一深 穢廣貌 穢飯傷 穢一狷東

曉 誨 晦 悔 每 卦外卦又 饋 饋酒全 潰 潰散績 績采繡又

繪全 讀中止 贖聾也 贖疾目 闐市門 匯水回 荳菜名 喙鳥口 殽一

困極 顛顛也 顛一 翮飛聲 禳女除 殞瘡肉 諱

陌月韻作佳灰平聲 陌月韻作蟹賄上聲

內有作支微齊平 內有作紙尾齊中上声字者 者入支微韻用 入支微齊韻用

並 白床 宅匣 畫 見 烟格 溪 客 策 精 責 心 惜 清曉 赫

陌月韻作泰卦隊去聲

疑 額 尼 榻 明 麥 內有作寘未霽者入支微齊用

入十一陌

見 格 駱 駱骨 駱擊也 駱骨角之名 駱人名 駱捕也通 假至

草 獸皮財 悻 悻詭變異 鬲 鬲國邑 隔 隔通作 膈 膈胸 搨 搨把也

鬪 鬪也 鬪也 鬪也 鬪也 鬪也 鬪也 鬪也 鬪也 鬪也 鬪也

見 合 國 蝮 蝮蛙屬 蝮婦人 摑 摑批 號 號虎攫畫 鹹 鹹耳 颯 颯怪氣 改

溪 客 喀 吐聲 稽 隙 隙地又姓 邈 邈全 綌 綌粗 氣 位

羣 履 履喬 劇 劇艱甚又 踈 踈手據地 戟 戟雙枝 擻 擻榻持 隆 隆



律古音卷之三

從藉 狼一又 藉簿書一 藉耕一 天子躬 厝清河 郡縣 席一 草一 几 藉甚盛也 籍一 語聲 藉一 田 厝 郡縣 席 一資藉 藉

廣也 夕 汝 海潮在 安 墓穴長 踏 踐 齊 也 諸也 夕 汝 海潮在 安 墓穴長 踏 踐 齊

床澤 坡一 潤 擇 樽木可 擇 擇 袴也 澤 鷄 名護澤 燁 火 甚

貌宅 駝 磔 裂其肢 霍 陽一 獬 白一 獬 黏 舩 小

禪石 山一 又 禪 廟中藏 龜 龜鼠一 碩 大也 又 示 作

南闢 辟 除偏 僻 偏邪也 癖 腹積病 霹 霹 孽 開 作

魄 霸 月體黑 拍 拊也 珀 琥 脈 破物 櫃 中聲 射 作

郭百 伯 栢 全 瓿 井甃 迫 近 宿 藍別 薛 當歸 又 藥 黃

俗作 櫟 全 擘 分一 一 擗 禮 燔黍 白 百 苜 百 濟有 帛 作

黃柏 櫟 全 擘 分一 一 擗 禮 燔黍 白 百 苜 百 濟有 帛 作

並碧 石青 棹 君親尸 辟 法也 璧 瑞 囊 衣折疊 躅 人不能

全通 擗 拊心也 僻 便一 習 闢 治 擗 也 治 擗 也 治 擗 也 治

明陌 田間道 佰 百錢為一 貊 北狄 貉 全 駟 駟 牛 母 帔 頭

行杖人 麥 謗 莫 靜而敬 獾 猛獸善 脉 全 岷 全 廩 一

小 眠 財視貌 驀 越也 鎗 刀 繹 抽絲 尋 釋 祭名 重 譯 邁 作

影益 也 啗 鹿頰貯 畢 同視 繹 抽絲 尋 釋 祭名 重 譯 邁 作

律古音卷之三

尋釋四驛 驛 悅也 嶧 山在鄒 醪 酒醇也 射 全

貌斷續掖 掖 以掖持物也 液 津液也 腋 兩脇間 亦 小幕也 奕 大也 美

也 累 圍棋也 弈 深廣也 易 蜴 守宮也 場 畔也 邊 被 腋 下

弋 繳射也 默 黑也 歲 在 曳 〇 厄 阻也 阨 礙塞也 啞 笑聲

軛 轅前駕 軛 全又握也 搯 握持也 餽 嗜氣 艾 作

赫 火赤貌 赫 怒也 通 幘 小紙也 輅 車橫木 覈 嚴察

上全 核 果 上通 翮 鳥勁羽也 紇 絲下 齧 齧麥 蟹 作

畫 劃 錐刀又 嘑 呼也 嬾 貌 獲 獵所得也 鞞 縛也 一 獲

捧也手 取也 濩 在河東 獲 皮骨相 澆 相激聲 割 破聲 誅 然 澗 水名 嚙 自是 驕 於若 情 心 役 疫 垆 喪家 椹 燒麥於 斂 小矛 喻

月韻樂府曲有與皆灰通者又有與遮車通者分爲 上下上與佳灰通下與遮車通古詩詞賦與陌通又 與質職物緝錫盡通轉用又與陌同葉屑通用盖入 聲十六韻與平上去三十二韻兩叶故韻多通用也

入六月上 古詩上下合與陌質職緝通屑葉轉 曲佳灰入韻通又與支微齊盡通

見 骨 骨 心亂 汨 全又 水聲 湓 汨全又 楛 斷木 鶻 屬鷹 斡 搥

滑 諧也 楷諷 怪作

溪 窟 窟 全 崑 全 崑 山短 而高 搯 力貌 用 顛 塊然貌 又大頭 頌 禿也 頌 頌

起 貌 斲 勞貌

羣 掘 也穿 斲 門 柵 又 兀 不伸 抗 搖 杙 樹無 旄 安也 岿 禿 硯 石崖 挽 作

疑 兀 不伸 抗 搖 杙 樹無 旄 安也 岿 禿 硯 石崖 挽 作

端 咄 啐 柚 壻 頓 奴下號

定 突 揆 觸也 倏 全 脂 肥 快 別貌 凸 之貌 鏃 鎗 埃 塘

泥 跽 行不 澗 濁也 訥 訥 全 彌 來 峴 岿 山 碑 岿 山崖貌

精 卒 隸 粹 秀長貌 卒 倉 遠時也 獨 短象

心 率 行貌 卹 摩也 萃 危峻貌 蹕 駭也 歎 息 蠍 毒 獨 短象

從 粹 人髮持 萃 危峻貌 蹕 駭也 歎 息 蠍 毒 獨 短象

影 頰 內頭 搯 手撩 榘 似 棹 果 歎 咽中息 馥 大香

曉 忽 愠 芴 手平 芴 全 芴 爽猶 芴 疾

匣 麩 堅麥 齧 也 紇 絲 鶻 屬鷹 核 果中 械 作 害 作

喻 鉞 大斧 戊 全 越 逾也 又百越 越 樹陰 越 蟹而小 絨 采

又車 馬飾 曰 粵 審起詞 越 日中暴 越 小 越 獸名 又

入六月下 古詩上下與陌 越 骨月通 黠 合 洽 轉

見 厥 厥 艸可 厥 失足也 厥 刀也 刷 全 歷 獸前足短

鷹 睢也 痲 氣逆 痲 杖也 一 痲 全 歷 也 〇 訐 告 羯 羊

溪 關 門觀又 緇 后夫人

羣 竭 也 盡 書 藥 以 碣 特立石 揭 舉高 堰

疑 月 別 足 軌 持衡者 玕 名

敷 發 髮 拔 冰 寒 伐 耕起 塹 全 閱 功次一日

筏 編竹木 骸 盾 罰 米 帥 春

並 孛 乖氣 孛 逆也 孛 然興 醇 香也 變 骨麥 焯 煙起

勃 盛氣有 勃 海 名 棹 農連 枷 埠 塵也 艷 勃全盛 諄 言亂

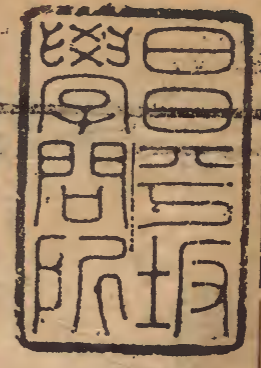
勃 水菓 不 拙 月三日明 生之名

明 沒 沈也 盡也 歿 通作 坳 埋

微 鞮 足衣 鞮 全 屨 使人 僕 羯

影 謁 傷暑 謁 止也 噓 逆氣 黧 梅雨衣 廌 屋

馬 伶 麻 伶



世一... 内代...

...	...	...	...	...	...	...	...
...	...	...	...	...	...	...	...
...	...	...	...	...	...	...	...
...	...	...	...	...	...	...	...
...	...	...	...	...	...	...	...
...	...	...	...	...	...	...	...
...	...	...	...	...	...	...	...
...	...	...	...	...	...	...	...
...	...	...	...	...	...	...	...

(Blank page)

