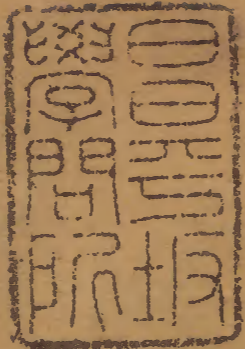


古文世編

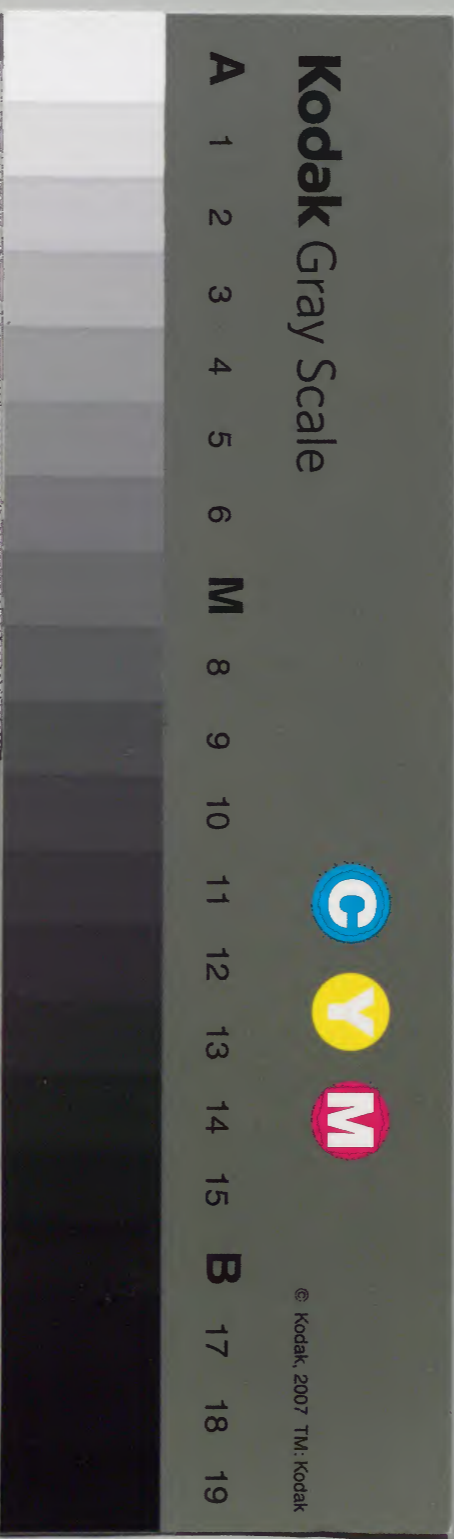
四十一之二



漢書門		
三	七	三
九	七	二
五	七	號
冊	架	函

內閣文庫		
三	七	漢
五	三	書
九	二	類
冊	架	函

內閣文庫		
番號	漢	3732
冊數	50 (21)	
函號	359	54



憲齋

西晉

日知錄

古文世編卷之四十一

淺草文庫

西晉

詔刺史二千石長吏

司馬炎

春秋左氏傳序

杜預

讓開府表

羊祜

誡子書

女史箴

張華

鷓鴣賦

章懷皇帝誅

古文世編 卷之四十一

儀鳳賦

傅咸

燭賦

感別賦

刑獄奏

上中正疏

與嵇叔夜書

琴賦

卜疑集

養生論

與山巨源書

魏散騎常侍東平太守碑

懷香賦

奏記詣蔣公

為鄭冲勸晉王箋

清思賦

達莊論

答伏羲書

酒德頌

劉伶

思舊賦

向秀

笳賦

孫楚

茱萸賦

反金人銘

為石仲容與孫皓書

書賦

索靖

古文世編卷之四十一

龍城玄之陳原道

西吳去聞潘士達編 長水獻之劉廷元校

南海後學區慶雲

詔刺史二千石長吏

司馬炎

古之王者以歲時巡狩方嶽其次則二伯述職  
不然則行人巡省擇人誦志故雖幽遐則微心  
無擁隔人情上通上指遠喻至于鰥寡罔不得  
所用垂風遺烈休聲猶存朕在位累載如臨深

泉夙興夕惕明發不寐坐而待旦思四方水旱  
災青爲之怛然勤躬約已欲令事事當宜常恐  
衆吏用情誠心未著萬機兼猥慮有不周政刑  
失謬而弗獲備覽百姓有過有予一人惟歲之  
不易未遑卜征巡省之事人之未乂其何以恤  
之今使使持節侍中副給事黃門侍郎銜命四  
出周行天下親見刺史二千石長吏申喻朕心  
懇誠至意訪求得失損益諸宜觀省政治間人  
間患苦周典有之曰其萬人利害爲一書其禮

俗政事教治刑禁之逆順爲一書其悖逆暴亂  
作慝犯令爲一書其札喪凶荒厄貧爲一書其  
康樂和親安平爲一書每國辨異之以反命于  
王以周知天下之故斯舊章前訓今率由之還  
具條奏俾朕昭然鑒于幽遠若親行焉大夫君  
子其各悉乃心各敬乃事嘉謀令圖苦言至戒  
與使者盡之無所隱諱方將虛心以俟其勉哉  
勗之

史之於世也猶天之於地也地無天則地不生天無地則天不立史之於世也猶天之於地也地無史則史不生史無世則史不立史之於世也猶天之於地也地無史則史不生史無世則史不立

春秋左氏傳序

杜預

春秋者魯史記之名也記事者以事繫日以日繫月以月繫時以時繫年所以紀遠近別同異也故史之所記必表年以首事年有四時故錯舉以爲所記之名也周禮有史官掌邦國四方之事達四方之志諸侯亦各有國史大事書之於策小事簡牘而已孟子曰楚謂之檮杌晉謂之乘而魯謂之春秋其實一也韓宣子適魯見易象與魯春秋曰周禮盡在魯矣吾乃今知周

公之德與周之所以王韓子所見蓋周之舊典  
禮經也周德旣衰官失其守上之人不能使春  
秋昭明赴告策書諸所記注多違舊章仲尼因  
魯史策書成文考其真僞而志其典禮上以遵  
周公之遺制下以明將來之法其教之所存文  
之所害則刊而正之以示勸戒其餘則皆卽用  
舊史史有文質辭有詳畧不必改也故傳曰其  
善志又曰非聖人孰能修之蓋周公之志仲尼  
從而明之左丘明受經於仲尼以爲經者不刊

之書也故傳或先經以始事或後經以終義或  
依經以辯理或錯經以合義隨義而發其例之  
所重舊史遺文略不盡舉非聖人所修之要故  
也身爲國史躬覽載籍必廣記而備言之其文  
緩其旨遠將令學者原始要終尋其枝葉優而  
柔之使自求之饜而飫之使自趨之若江河之  
浸膏澤之潤渙然冰釋怡然理順然後爲得也  
其發凡以言例皆經國之常制周公之垂法史  
書之舊章仲尼從而修之以成一經之統體其

微顯闡幽裁成義類者皆據舊例而發義指行事以正褒貶諸稱書不書先書故書不言不稱書曰之類皆所以啓新舊發大義謂之變例然亦有史所不書卽以爲義者此蓋春秋新義故傳不言凡曲而暢之也其經無義例因行事而言則傳直言其歸趣而已非例也故發傳之體有三而爲例之情有五一曰微而顯文見於此而義起於彼稱族尊君命舍族尊夫人梁亡城緣陵之類是也二曰志而晦約言示制推以知

例參會不地與謀曰及之類是也三曰婉而成章曲從義訓以示大順諸所諱辟壁假許田之類是也四曰盡而不汙直書其事具文見意冊盪刻桷天王求車齊侯獻捷之類是也五曰懲惡而勸善求名而亡欲蓋而章書齊豹盜三叛人名之類是也推此五體以尋經傳觸類而長之附于二百四十二年行事王道之正人倫之紀備矣或曰春秋以錯文見義若如所論則經當有事同文異而無其義也先儒所傳皆不其



然答曰春秋雖以一字爲褒貶然皆須數句以成言非如八卦之爻可錯綜爲六十四也固當依傳以爲斷古今言左氏春秋者多矣今其遺文可見者十數家大體轉相祖述進不成爲錯綜經文以盡其變退不守丘明之傳於丘明之傳有所不通皆沒而不說而更膚引公羊穀梁適足自亂預今所以爲異專修丘明之傳以釋經經之條貫必出於傳傳之義例總歸諸凡推變例以正褒貶簡二傳而去異端蓋丘明之志

也其有疑錯則備論而闕之以俟後賢然劉子駿創通大義賈景伯父子許惠卿皆先儒之美者也未有穎子嚴者雖淺近亦復名家故特舉劉賈許穎之違以見同異分經之年與傳之年相附比其義類各隨而解之名曰經傳集解又別集諸例及地名譜第歷數相與爲部凡四十四部十五卷皆顯其異同從而釋之名曰釋例將令學者觀其所聚異同之說釋例詳之也或曰春秋之作左傳及穀梁無明文說者以爲仲尼

自衛反魯修春秋立素王丘明爲素臣言公羊者亦云黜周而王魯危行言孫以避當時之害故微其文隱其義公羊經止獲麟而左氏經終孔丘卒敢問所安答曰異乎余所聞仲尼曰文王旣沒文不在茲乎此制作之本意也歎曰鳳鳥不至河不出圖吾已矣夫蓋傷時王之政也麟鳳五靈王者之嘉瑞也今麟出非其時虛其應而失其歸此聖人所以爲感也絕筆於獲麟之一句者所感而起固所以爲終也曰然則春

秋何始於魯隱公答曰周平王東周之始王也隱公讓國之賢君也考乎其時則相接言乎其位則列國本乎其始則周公之祚胤也若平王能祈天永命紹開中興隱公能弘宣祖業光啓王室則西周之美可尋文武之迹不墜是故因其歷數附其行事采周之舊以會成王義垂法將來所書之王卽平王也所用之歷卽周正也所稱之公卽魯隱也安在其黜周而王魯乎子曰如有用我者吾其爲東周乎此其義也若夫

制作之文所以章往考來情見乎辭言高則旨  
遠辭約則義微此理之常非隱之也聖人包周  
身之防既作之後方復隱諱以避患非所關也  
子路欲使門人爲臣孔子以爲欺天而云仲尼  
素王丘明素臣又非通論也先儒以爲制作三  
年文成致麟既已妖妄又引經以至仲尼卒亦  
又近誣據公羊經止獲麟而左氏小邾射不在  
三叛之數故余以爲感麟而作作起獲麟則文  
止於所起爲得其實至於反袂拭面稱吾道窮

亦無取焉

不無原諫

讓開府表

羊祜

臣祜言臣昨出伏聞恩詔拔臣使同台司臣自  
 出身以來適十數年受任外內每極顯重之地  
 常以智力不可彊進恩寵不可久謬夙夜戰慄  
 以榮為憂臣聞古人之言德未為眾所服而受  
 高爵則使才臣不進功未為眾所歸而荷厚祿  
 則使勞臣不勸今臣身託外戚事遭運會誠在  
 過寵不患見遺而猥超然降發中之詔加非次  
 之榮臣有何功可以堪之何心可以安之以身

誤陛下辱高位傾覆亦尋而至願復守先人弊  
廬豈可得哉違命誠忤天威曲從卽復若此蓋  
聞古人申於見知大臣之節不可則止臣雖小  
人敢緣所蒙念存斯義今天下自服化以來方  
漸八年雖側席求賢不遺幽賤然臣等不能推  
有德進有功使聖聽知勝臣者多而未達者不  
少假令有遺德於版築之下有隱才於屠釣之  
間而令朝議用臣不以爲非臣處之不以爲愧  
所失豈不大哉且臣忝竊雖久未若今日兼文

武之極寵等宰輔之高位也臣所見雖狹據今  
光祿大夫李喜秉節高亮正身在朝光祿大夫  
魯芝絜身寡欲和而不同光祿大夫李胤蒞政  
弘簡在公正色皆服事華髮以禮始終雖歷內  
外之寵不異寒賤之家而猶未蒙此選臣更越  
之何以塞天下之望少益日月是以誓心守節  
無苟進之志今道路未通方隅多事乞留前恩  
使臣得速還屯不爾留連必於外虞有闕臣不  
勝憂懼謹觸冒拜表惟陛下察匹夫之志不可

以奪

*[Faint bleed-through text from the reverse side of the page]*

誠子書

羊祐

吾少受先君之教能言之年便召以典文年九  
歲便誨以詩書然尚猶無鄉人之稱無清異之  
名今之職位謬恩之加耳非吾力所能致也吾  
不如先君遠矣汝等復不如吾諮度弘偉恐汝  
兄弟未能也奇異獨達察汝等將無分也恭為  
德首慎為行基願汝等言則忠信行則篤敬無  
口許人以財無傳不經之語無聽毀譽之語聞  
人之過耳可得受口不得宣思而後動若言行

無信身受大誥自入刑論豈無惜汝恥及祖考  
思乃父言慕乃父教各諷誦之

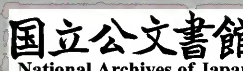
*[Faint bleed-through text from the reverse side of the page]*

婦子書

女史箴

張華

茫茫造化二儀旣分散氣流形旣陶旣甄在帝  
庖義肇經天人爰始夫婦以及君臣家道以正  
王猷有倫婦德尚柔含章貞吉婉嫕淑慎正位  
君室施衿結褵虔恭中饋肅慎爾儀式瞻清懿  
樊姬感莊不食鮮禽衛女矯桓耳忘和音志厲  
義高而二主易心玄熊攀檻馮媛趨進夫豈無  
畏知死不愜班妾有辭割驪同輦夫豈不懷防  
微慮遠道罔隆而不殺物無盛而不衰日中則



曷月滿則微崇猶塵積替若駭機人咸知飾其  
容而莫知飾其性性之不飾或愆禮正斧之藻  
之克念作聖出其言善千里應之苟違斯義則  
同衾以疑夫出言如微而榮辱由茲勿謂幽昧  
靈監無象勿謂玄漠神聽無響無矜爾榮天道  
惡盈無恃爾貴隆隆者墜墜于小星戒彼攸途  
比心螽斯則繁爾類驩不可以黷寵不可以專  
專實生慢愛極則遷致盈必損理有固然美者  
自美翩以取尤冶容求好君子所讎結恩而絕

職此之由故曰翼翼矜矜福所以興靖恭自思  
榮顯所期女史司箴敢告庶姬



鷦鷯小鳥也生於蒿萊之間長於藩籬之下翔  
 集尋常之內而生生之理足矣色淺體陋不為  
 人用形微處卑物莫之害繁滋族類乘居匹遊  
 翩翩然有以自樂也彼鷲鴟鷓鴣孔雀翡翠或  
 陵赤霄之際或託絕垠之外翰舉足以冲天觜  
 距足以自衛然皆負矰嬰繳羽毛入貢何者有  
 用於人也夫言有淺而可以託深類有微而可  
 以喻大故賦之云爾

鷦鷯賦 弁序

張華

鷦鷯小鳥也生於蒿萊之間長於藩籬之下翔  
 集尋常之內而生生之理足矣色淺體陋不為  
 人用形微處卑物莫之害繁滋族類乘居匹遊  
 翩翩然有以自樂也彼鷲鴟鷓鴣孔雀翡翠或  
 陵赤霄之際或託絕垠之外翰舉足以冲天觜  
 距足以自衛然皆負矰嬰繳羽毛入貢何者有  
 用於人也夫言有淺而可以託深類有微而可  
 以喻大故賦之云爾

何造化之多端兮播羣形於萬類惟鷦鷯之微  
禽兮亦攝生而受氣育翩翩之陋體兮無玄黃  
以自貴毛弗施於器用兮肉不登乎俎味鷹鷂  
過猶俄翼兮尚何懼於罾罟翳蒼蒙籠是焉遊  
集飛不飄颺翔不翕習其居易容其求易給巢  
林不過一枝每食不過數粒栖無所滯遊無所  
盤匪陋荆棘匪榮蒞蘭動翼而逸投足而安委  
命順理與物無患伊茲禽之無知兮何處身之  
是智不懷寶以賈害兮不飾表以招累靜守約

而不矜動因循以簡易任自然以爲資無誘慕  
於世僞鷓鴣介其觜距鵲鷺軼於雲際鷓鴣竄  
於幽險孔翠生於遐裔彼晨鳧與歸鴈又矯翼  
而增逝咸美羽而豐肌故無罪而皆斃徒銜蘆  
以避繳終爲戮於此世蒼鷹鷲而受縲鸚鵡惠  
而入籠屈猛志以服養塊幽繫於九重變音聲  
以順旨思摧翮而爲庸戀鍾岱之林野慕壠坻  
之高松雖蒙幸於今日未若疇昔之從容海鳥  
鷓鴣避風而至條枝巨雀踰嶺自致提挈萬里

飄飄逼畏夫唯體大妨物而形瓌足瑋也陰陽  
 陶蒸萬品一區巨細舛錯衆繁類殊鷦螟巢於  
 蚊睫大鵬彌乎天隅將以上方不足下比有餘  
 普天壤而遐觀吾又安知其大小之所如

章懷皇后誄

張華

自天陶靈必有徵祥誕在初載亦曜神光顯應  
 天祿聿嬪聖皇受氣自然寔聽清和內含茂質  
 外發英華身處宸極敬恭惟夙窈窕淑媚柔順  
 婉穆宣慈內政流化太微六宮變雅清我壺闈  
 經綸庶屬積思萬機旣臻緝熙玄澤流行將翼  
 我后登封降禪氛禳告妖沈結彌留奄忽升遐  
 棄世高遊聖上哀懷感切悼心率土縞素遏密  
 八音眇眇遊靈將焉所之容光幽邁豈有返期

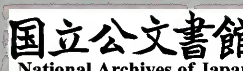
杳杳新宮下絕三泉芒芒陵域合體中原委棄  
徽章卽安太清

大將軍... 自天... 草... 皇... 瓜... 柿...

燭賦

傅咸

余治獄至長安在遠多懷與同行夜飲以忘愁  
顧帷燭之自焚以致用亦猶殺身以成仁矣  
蓋泰清垂象匪日不光向晦入暝匪火不彰故  
六龍銜燭於北極九日登曜於扶桑日中則昃  
月盈於望時邁靡停書不于常背三接之昭昭  
卽厥開之有傷何遠寓之多懷患冬夜之悠長  
獨耿耿而不寐待鷄鳴之未央徒伏枕以展轉  
起然燭於閑房揚丹輝之煒燁熾朱焰之煌煌



俾幽夜而作晝繼列景乎朝陽慨顧景以增歎  
孰斯愁之可忘嘉湛露之悒悒遂命樽而設觴  
爾乃延僚屬酌醇清講三墳論五經高談既倦  
引滿行盈樂飲今夕寔慰我情

感別賦

傅咸

嘉天地之交泰美萬物之會通悅朋友之攸攝  
慕管鮑之遐蹤退以文而會友欽公子之清塵  
信同聲之相應意未寫而情親誓稚好之齟齬  
分綢繆而日新蘭蕙含芬有時而馨龍驥踠足  
有時而征乾道變化時惟大明峩峩睦友載揚  
厥聲降聖宰之旌招曜羽儀之上京贊唐虞之  
嘉運超飛躍乎太清佩銀璜於帝側拖紫艾於  
天庭瞻宸極之眇眇嘉吾子之寵榮無荆玉之

夜觀猥齊景於夜光敢有覬於斯舉欣與子而  
竝翔天啓其願自忝蘋蘩幼則同遊長則同班  
同心厥職其臭如蘭庶績未凝聖朝疇咨顯佐  
納言光綜萬機出順景而為偶入閭然而無依  
步虛宇以低迴想宴笑之餘暉意躔繇而彌結  
淚兩面而霑衣

刑獄奏

劉頌

君臣之分各有所司法欲必奉故令王者守文  
理有窮塞故使大臣釋滯事有時人主權斷主  
者守文若釋之執犯暉之卒也大臣釋滯公孫  
弘斷郭解之獄也人主權斷若漢祖戮丁公之  
為也天下萬事自非斯格不得以出意妄議其  
餘皆以律令從事然後法信於下民聽不惑吏  
不容姦可以言理人主執斯格以責大臣小吏  
各守其局則法一矣上古議事以制不為刑辟

夏殷及周書法象魏三代之君咸棄曲當之妙  
鑒而任微文之直準非聖有殊所遇異也今論  
時勢弊不及中古而執平者欲適情之所安自  
託於議事以制臣切以為聽言則美論理則遠  
至如非常之斷出法賞罰若漢祖戮楚臣之私  
已封趙氏之無功唯人主專之非奉職之臣所  
得擬議然後情求徇請之迹絕似是而非之奏  
塞此蓋齊法之大准也

上中正疏

劉毅

臣聞立政者以官才為本官才者有三難而興  
替之所由也人物難知一也愛憎難防二也情  
偽難明三也今立中正定九品高下任意榮辱  
在手操人主之威福奪天朝之權勢愛憎決於  
心情偽由於已公無考校之責私無告訐之忌  
用心百態求者萬端廉讓之風滅苟且之俗成  
天下訥訥但爭品位不聞推讓竊為聖朝耻之  
夫名狀以當才為清品輩以得實為平安危之

要不可不明清平者政化之美也枉濫者亂敗之惡也不可不察然人才異能備體者寡器有大小達有早晚前鄙後脩宜受日新之報抱正違時宜有質直之稱度遠闕小宜得殊俗之狀任直不飾宜得清實之譽行寡才優宜獲器任之用是以三仁殊塗而同歸四子異行而均義陳平韓信笑侮於邑里而收功於帝王屈原伍胥不容於人主而顯名於竹帛是篤論之所明也今之中正不精才實務依黨利不均稱尺務

隨愛憎所欲與者獲虛以成譽所欲下者吹毛以求疵高下逐強弱是非由愛憎隨世興衰不顧才實衰則削下興則扶上一人之身旬日異狀或以貨賂自通或以計協登進附託者必達守道者困悴無報於身必見割奪有私於已必得其欲是以上品無寒門下品無勢族暨時有之皆屬有故慢主罔時實爲亂源損政之道一也置州都者取州里清議咸所歸服將以鎮異同一言議不謂一人之身了一州之才一人不



審便坐之若然自仲尼以上至於庖犧莫不有失則皆不堪何獨責於中人者哉若殊不脩自可更選今重其任而輕其所立品格還訪才攸攸非州里之所歸非職分之所置今訪之歸正於所不服決事於所不職以長讒構之源以生乖爭之兆是非立都之本旨理俗之深防也主者既善刁攸攸之所下而復選以二千石已有數人劉良上攸攸之所下石公罪攸攸之所行駁違之論橫於州里嫌讎之隙結於大臣夫桑妾

之訟禍及吳楚鬪鷄之變難興魯邦况乃人倫交爭而部黨興刑獄滋生而禍根結損政之道二也本立格之體將謂人倫有序若貫魚成次也為九品者取下者為格謂才德有優劣倫輩有首尾今之中正務自遠者則抑割一國使無上人穢劣下比則拔舉非次并容其身公以為格坐成其私君子無小人之怨官政無繩姦之防使得上欺明主下亂人倫乃使優劣易地首尾倒錯推貴異之器使在凡品之下負戴不肖

越在成人之首損政之道三也陛下踐阼開天  
地之德弘不諱之詔納忠直之言以覽天下之  
情太平之基不世之法也然賞罰自王公以至  
於庶人無不加法置中正委以一國之重無賞  
罰之防人心多故清平者寡故怨訟者衆聽之  
則告訐無已禁絕則侵枉無極與其理訟之煩  
猶愈侵枉之害今禁訟訴則杜一國之口培一  
人之勢使得縱橫無所顧憚諸受枉者抱怨積  
恨獨不蒙天地無私之德而長壅蔽於邪人之

銓使上明不下照下情不上聞損政之道四也  
昔在前聖之世欲敦風俗鎮靜百姓隆鄉黨之  
義崇六親之行禮教庠序以相率賢不肖於是  
見矣然鄉老書其善以獻天子司馬論其能以  
官於職有司考績以明黜陟故天下之人退而  
脩本州黨有德義朝廷有公正浮華邪佞無所  
容厝今一國之士多者千數或流徙異邦或取  
給殊方面猶不識况盡其才力而中正知與不  
知其當品狀采譽於臺府納毀於流言任已則

有不識之蔽聽受則有彼此之偏所知者以愛  
憎奪其平所不知者以人事亂其度既無鄉老  
紀行之譽又非朝廷考績之課遂使進官之人  
棄近求遠背本逐末位以求成不由行立品不  
校功黨譽虛妄損政五也凡所以立品設狀者  
求人才以理物也非虛飾名譽相為好醜雖孝  
悌之行不施朝廷故門外之事以義斷恩既以  
在官職有大小事有劇易各有功報此人才之  
實効功分之所得也今則反之於限當報雖職

之高還附卑品無績於官而獲高敘是為抑功  
實而隆虛名也上奪天朝考績之分下長浮華  
朋黨之士損政六也凡官不同事人不同能得  
其能則成失其能則敗今品不狀才能之所宜  
而以九等為例以品取人或非才能之所長以  
狀取人則為本品之所限若狀得其實猶品狀  
相妨繫繫選舉使不得精於才宜况今九品所  
疎則削其長所親則飾其短徒結白論以為虛  
譽則品不料能百揆何以得理萬機何以得脩

損政七也前九品詔書善惡必書以爲褒貶當時天下少有所忌今之九品所下不彰其罪所上不列其善廢褒貶之義任愛憎之斷清濁同流以植其私故反違前品大其形勢以驅動衆人使必歸已進者無功以表勸退者無惡以成懲懲勸不明則風俗汙濁天下人焉得不解德行而銳人事損政八也由此論之選中正而非其人授權勢而無賞罰或缺中正而無禁檢故邪黨得肆枉濫縱橫雖職名中正實爲姦府事

名九品而有八損或恨結於親親猜生於骨肉當身困於敵讎子孫離其殃咎斯乃歷世之患非徒當今之害也是以時主觀時立法防姦消亂靡有常制故周因於殷有所損益至於中正九品上聖古賢皆所不爲豈蔽於此事而有不周哉將以政化之宜無取於此也自魏立以來未見其得人之功而生讎薄之累毀風敗俗無益於化古今之失莫大於此愚臣以爲宜罷中正除九品棄魏氏之弊法立一代之美制

安晉昔李叟入秦及關而嘆梁生適越登岳長  
 謠夫以嘉遁之舉猶懷戀恨况乎不得已者哉  
 惟別之後離羣獨遊背榮宴辭倫好經迥路涉  
 沙漠鳴雞戒旦則飄爾晨征日薄西山則馬首  
 靡所託尋歷曲阻則沈思紆結乘高遠眺則山川  
 悠隔或乃迴飈狂厲白日寢光崎嶇交錯陵隰  
 相望徘徊九臯之內慷慨重阜之巔進無所依  
 退無所據涉澤求蹊披蓁覓路嘯詠溝渠良不

與嵇叔夜書

呂安

安晉昔李叟入秦及關而嘆梁生適越登岳長  
 謠夫以嘉遁之舉猶懷戀恨况乎不得已者哉  
 惟別之後離羣獨遊背榮宴辭倫好經迥路涉  
 沙漠鳴雞戒旦則飄爾晨征日薄西山則馬首  
 靡所託尋歷曲阻則沈思紆結乘高遠眺則山川  
 悠隔或乃迴飈狂厲白日寢光崎嶇交錯陵隰  
 相望徘徊九臯之內慷慨重阜之巔進無所依  
 退無所據涉澤求蹊披蓁覓路嘯詠溝渠良不

可度斯亦行路之艱難然非吾心之所懼也至若蘭茝傾頤桂林移植根萌未樹牙淺絃急常恐風波潛駭危機密發斯所以怵惕於長衢按轡而歎息者也又北土之性難以託根投人夜光鮮不按劍今將植橘柚於玄朔蒂華藕於脩陵表龍章於裸壤奏韶武於聾俗固難以取貴矣夫物不我貴則莫之與莫之與則傷之者至矣飄飄遠游之士託身無人之鄉總轡遐路則有前言之艱懸鞍陋宇則有後慮之戒朝霞啓

曙則身疲於遠征太陽戟曜則情劬於夕惕肆目平隰則逾廓而無覩極聽脩原則淹寂而無聞吁其悲矣心傷悴矣然後乃知步驟之士不足為貴也若乃顧影中原憤氣雲踊哀物悼世激情風烈龍睇大野虎嘯六合猛氣紛紜雄心口據思躡雲梯橫奮八極披艱掃穢蕩海夷岳蹴崑崙使西倒蹋太山令東覆平滌九區恢廓宇宙斯亦吾之鄙願也時不我與垂翼遠逝鋒鏑靡加翅翮摧屈自非知命誰能不憤悒者哉

吾子植根芳苑擢秀清流布葉華崖飛藻雲肆  
俯據潛龍之淵仰蔭棲鳳之林榮曜眩其前豔  
色餌其後良儔交其左聲名馳其右翱翔倫黨  
之間弄姿帷房之裏從容顧盼綽有餘裕俯仰  
吟嘯自以為得志矣豈能與吾同大丈夫之憂  
樂者哉去矣嵇生永離隔矣煒煒飄寄臨沙漠  
矣悠悠三千路難涉矣攜手之期邈無日矣思  
心彌結誰云釋矣無金玉爾音而有遐心身雖  
胡越意存斷金各敬爾儀敦履璞沈斲繁華流蕩  
君子弗欽臨書恨然知復何云

琴賦序

琴賦

序

嵇康

余少好音聲長而翫之以為物有盛衰而此無  
 變滋味有厭而此不勑可以導養神氣宣和情  
 志處窮獨而不悶者莫近於音聲也是故復之  
 而不足則吟詠以肆志吟詠之不足則寄言以  
 廣意然八音之器歌舞之象歷世才士並為之  
 賦頌其體制風流莫不相襲稱其材幹則以危  
 苦為上賦其聲音則以悲哀為主美其感化則  
 以垂涕為貴麗則麗矣然未盡其理也推其所



由似元不解聲音覽其旨趣亦未達禮樂之情也衆器之中琴德最優故綴叙所懷以爲之賦其辭曰

惟椅梧之所生今託峻嶽之崇岡披重壤以誕載兮參辰極而高驥舍天地之醇和兮吸日月之休光鬱紛紜以獨茂兮飛英蕤於昊蒼夕納景于虞淵兮日晞幹於九陽經千載以待價兮寂神時而永康且其山川形勢則盤紆隱深崔嵬岑岫玄嶺巉巖咋峪峴嶮丹崖嶮巖青壁萬

尋若乃重巘增起偃蹇雲覆邈隆崇以極壯崛巍巍而特秀蒸靈液以播雲據神淵而吐溜爾乃顛波奔突狂赴爭流觸巖舐隈鬱怒彪休洶涌騰薄奮沫揚濤節汨澎湃蜚螭相糾放肆大川濟乎中州安迴徐邁寂爾長浮澹乎洋洋縈抱山丘詳觀其區土之所產毓奧宇之所寶殖珍怪琅玕瑤瑾翕葩叢集累積渙衍於其側若乃春蘭被其東沙棠植其西涓子宅其陽玉醴涌其前玄雲蔭其上翔鸞集其巔清露潤其膚

惠風流其間竦肅肅以靜謐密微微其清閑夫所以經營其左右者固以自然神麗而足思願愛樂矣於是遯世之士榮期綺季之疇乃相與登飛梁越幽壑援瓊枝陟峻嶒以遊乎其下周旋永望邈若凌飛邪睨崑崙俯闕海湄指蒼梧之迢遞臨逾江之威夷寤時俗之多累仰箕山之餘輝羨斯嶽之弘敞心慷慨以忘歸情舒放而遠覽接軒轅之遺音慕老童於騁隅欽泰容之高吟顧茲桐而興慮思假物以託心乃斲孫

枝准量所任至人攄思制爲雅琴乃使離子督墨匠石奮斤變襄薦法班倕騁神鏤會裒朗密調均華繪彫琢布藻垂文錯以犀象藉以翠綠絃以園客之絲徽以鍾山之玉爰有龍鳳之象古人之形伯牙揮手鍾期聽聲華容灼爍發采揚明何其麗也伶倫比律田連操張進御君子新聲慘亮何其偉也及其初調則角羽俱起宮徵相證參發並趣上下累應蹠踔磔硤美聲將興固以和昶而足耽矣爾乃理正聲奏妙曲

揚白雪發清角紛淋浪以流離與淫衍而優渥  
粲奕奕而高逝馳岌岌以相屬沛騰選而競趣  
翕曄曄而繁縟狀若崇山又象流波浩今湯湯  
鬱今峨峨怫悒煩寃紆餘婆娑陵縱播逸霍漢  
紛葩檢容授節應變合度競名擅業安軌徐步  
洋洋習習聲烈遐布含顯媚以送終飄餘響乎  
泰素若乃高軒飛觀廣廈閉房冬夜肅清朗月  
垂光新衣翠粲纓徽流芳於是噐冷絃調心閑  
手敏觸攄如志惟意所擬初涉淥水中奏清徵

不和唐堯絃詠微子寬明弘潤優游踳跼拊絃  
安歌新聲代起歌曰凌扶搖兮憩瀛洲要列子  
今爲好仇餐沆瀣兮帶朝霞眇翩翩兮薄天游  
齊萬物兮超自得委性命兮任去留激清響以  
赴會何絃歌之綢繆於是曲引向闌衆音將歇  
改韻易調竒弄乃發揚和顏攘皓腕飛纖指以  
馳驚紛徂壽以流漫或徘徊顧慕擁鬱抑按盤  
桓毓養從容秘翫闈爾奮逸風駭雲亂牢落凌  
厲布濩半散豐融披離斐韡奐爛或間聲錯糅

狀若詭赴雙美並進駢馳翼驅初若將垂後卒  
同趣或曲而不屈或直而不倨或相凌而不亂  
或相離而不殊時劫倚以慷慨或怨媼而躊躇  
忽飄颻以輕邁乍留聯而扶疎或參譚繁促複  
疊攢仄從橫駱驛奔遁相逼拊嗟累讚間不容  
息瓌豔奇偉殫不可識若乃閑舒都雅洪纖有  
宜清和條袒案衍陸離穆溫柔以怡懌婉順叙  
而委蛇或乘險投會邀隙趨危嚶若離鷗鳴清  
池翼若游鴻翔曾崖紛文斐尾慊繆離纏微風

餘音靡靡猗猗或樓挽櫟捋縹緲澈冽輕行浮  
彈明嫿睳惠疾而不連留而不滯翩緜飄邈微  
音迅逝遠而聽之若鸞鳳和鳴戲雲中旣豐贍  
以多姿又善始而令終嗟姣妙以弘麗何變態  
之無窮若夫三春之初麗服以時乃攜友生以  
遨以嬉涉蘭圃登重基背長林翳華芝臨清流  
賦新詩嘉魚龍之逸豫樂百卉之榮滋理重華  
之遺操慨遠慕而長思若乃華堂曲宴密友近  
賓蘭肴兼御旨酒清醇進南荆發西秦紹陵陽

度巴人變用雜而企起竦衆聽而駭神料殊功  
而比操豈笙籥之能倫若次其曲引所宜則廣  
陵止息東武太山飛龍鹿鳴鷓雞游絃更唱迭  
奏聲若自然流楚窈窕懲躁雪煩下逮謠俗蔡  
氏五曲王昭楚妃千里別鶴猶有一切承間筵  
乏亦有可觀者焉然非夫曠遠者不能與之嬉  
遊非夫淵靜者不能與之間止非放達者不能  
與之無忝非至精者不能與之析理也若論其  
體勢詳其風聲氣和故響逸張急故聲清間遼

故音痺絃長故微鳴性潔靜以端理含至德之  
和平誠可以感盪心志而發洩幽情矣是故懷  
戚者聞之莫不憮懍慘淒愀愴傷心含哀懊呶  
不能自禁其康樂者聞之則歆愉歡釋抃舞蹈  
溢留連瀾漫嗚喙終日若和平者聽之則怡養  
悅愈淑穆玄真恬虛樂古棄事遺身是以伯夷  
以之廉顏回以之仁比干以之忠尾生以之信  
惠施以之辯給萬石以之訥慎其餘觸類而長  
所致非一同歸殊塗或文或質總中和以統物

咸日用以不失其感人動物蓋亦弘矣于時也  
金石寢聲匏竹屏氣王豹輟謳狄牙喪味天吳  
踊躍於重淵王喬披雲而下墜舞鸞驚於庭階  
游女飄焉而來萃感天地以致和况蚊行之衆  
類嘉斯器之懿茂詠茲文以自慰永服御而不  
厭信古今之所貴亂曰惜惜琴德不可惻兮體  
清心遠邈難極兮良質美手遇今世兮紛綸翕  
響冠衆藝兮識音者希誰能珍兮能盡雅琴唯  
至人兮

卜疑集

嵇康

有宏達先生者恢廓其度寂寥疏濶方而不制  
廉而不割超世獨步懷玉被褐交不苟合仕不  
期達常以爲忠信篤敬直道而行之可以居九  
夷遊八蠻浮滄海踐河源甲兵不足忌猛獸不  
爲患是以機心不存泊然絕素從容縱肆遺忘  
好惡以天道爲一指不識品物之細故也然而  
大道旣隱智巧滋繁世俗膠加人情萬端利之  
所在若鳥之追鸞富爲積蠹貴爲聚怨動者多

累靜者鮮患爾乃思丘中之隱士樂川上之執竿也於是遠念長想超然自失郢人既沒誰爲吾質聖人吾不得見冀聞之於數術乃適太史貞父之廬而訪之曰吾有所疑願子卜之貞父乃危坐操著拂几陳龜曰君何以命之先生曰吾寧發憤陳誠謹言帝庭不屈王公乎將卑懦委隨承旨倚靡爲面從乎寧愷悌弘覆施而不德乎將進趨世利苟容偷合乎寧隱居行義推至誠乎將崇飾矯誣養虛名乎寧斥逐凶佞守

正不傾明否臧乎將傲倪滑稽挾智任術爲智囊乎寧與王喬赤松爲侶乎將進伊摯而友尚父乎寧隱鱗藏彩若淵中之龍乎寧舒翼揚聲若雲間之鴻乎寧外化其形內隱其情屈身隨時陸沉無名雖在人間實處冥冥乎將激昂爲清銳思爲精行與世異心與俗并所在必聞恒營營乎寧寥落閒放無所矜尚彼我爲一不爭不讓遊心皓素忽然坐忘追羲農而不及行中路而惆悵乎將慷慨以爲壯感慨以爲亮上干

萬乘下凌將相尊嚴其容高有矯抗常如失職  
懷恨怏怏乎寧聚貨千億擊鐘鼎食枕藉芬芳  
婉變美色乎將苦身竭力剪除荆棘山居谷飲  
倚巖而息乎寧如伯奮仲堪二八爲偶排擯共  
鯨令失所乎將如箕山之夫潁水之父輕賤唐  
虞而笑大禹乎寧如泰伯之隱德潛讓而不揚  
乎將如季札之顯節義慕爲子臧乎寧如老聃  
之清淨微妙守玄抱一乎將如莊周之齊物變  
化洞達而放逸乎寧如夷吾之不爲束縛而終

在霸功乎將如魯連之輕世肆志高談從容乎  
寧如市南子之神勇內固山淵其志乎將如毛  
公蘊生之龍驤虎步慕爲壯士乎此誰得誰失  
何凶何吉時移俗易好貴慕名藏文不讓位於  
柳季公孫不歸美於董生賈誼一當於明主絳  
灌作色而揚聲况今千龍並馳萬驥徂征紛紜  
交競逝若流星敢不惟思謀於老成哉太史貞  
父曰吾聞至人不相達人不下若先生者文明  
在中見素表璞內不愧心外不負俗交不爲利



仕不謀祿鑒乎古今滌情蕩欲夫如是呂梁可  
以遊湯谷可以浴方將觀大鵬於南溟又何憂  
於人間之委曲

養生論

嵇康

世或有謂神仙可以學得不死可以力致者或  
云上壽百二十古今所同過此以往莫非妖妄  
者此皆兩失其情請試粗論之夫神仙雖不日  
見然記籍所載前史所傳較而論之其有必矣  
似特受異氣稟之自然非積學所能致也至於  
導養得理以盡性命上獲千餘歲下可數百年  
可有之耳而世皆不精故莫能得之何以言之  
夫服藥求汗或有弗獲而愧情一集渙然流離

終朝未餐則囁然思食而曾子銜哀七日不饑  
夜分而坐則低迷思寢內懷殷憂則達旦不瞑  
勁刷理鬢醇醴發顏僅乃得之壯士之怒赫然  
殊觀植髮衝冠由此言之精神之於形骸猶國  
之有君也神躁於中而形喪於外猶君昏於上  
國亂於下也夫爲稼於湯之世偏有一溉之功  
者雖終歸於焦爛必一溉者後枯然則一溉之  
益固不可誣也而世常謂一怒不足以侵性一  
哀不足以傷身輕而肆之是猶不識一溉之益

而望嘉穀於旱苗者也是以君子知形恃神以  
立神須形以存悟生理之易失知一過之害生  
故脩性以保神安心以存身愛憎不棲於情憂  
喜不留於意泊然無感而體氣和平又呼吸吐  
納服食養身使形神相親表裏相濟也夫田種  
者一畝十斛謂之良田此天下之通稱也不知  
區種可百餘斛也田種一也至於樹養不同則  
功收相懸謂商無十倍之價農無百斛之望此  
守常而不變者也且豆令人重榆令人冥合歡

蠲忿萱草忘憂愚智所共知也薰辛害目豚魚不養常世所識也蝨處頭而黑麝食栢而香頸處險而瘦齒居晉而黃推此而言凡所食之氣蒸性染身莫不相應豈惟蒸之使重而無使輕害之使闇而無使明薰之使黃而無使堅芬之使香而無使延哉故神農曰上藥養命中藥養性者誠知性命之理因輔養以通也而世人不察惟五穀是見聲色是耽目惑玄黃耳務滯哇滋味煎其府藏醴醪鬻其腸胃香芳腐其骨髓

喜怒悖其正氣思慮銷其精神哀樂殃其平粹夫以叢爾之軀攻之者非一塗易竭之身而內外受敵身非木石其能久乎其自用甚者飲食不節以生百病好色不勸以致乏絕風寒所災百毒所傷中道夭於衆難世皆知笑悼謂之不善持生也至於措身失理亡之於微積微成損積損成衰從衰得白從白得老從老得終悶若無端中智以下謂之自然縱少寬悟咸歎恨於所遇之初而不知慎衆險於未兆是猶桓侯抱

將死之疾而怒扁鵲之先見以覺痛之日爲病  
之始也害成於微而救之於著故有無功之治  
馳騁常人之域故有一切之壽仰觀俯察莫不  
皆然以多自證以同自慰謂天地之理盡此而  
已矣從聞養生之事則斷以所見謂之不然其  
次狐疑雖少庶幾莫知所由其次自力服藥半  
年一年勞而未驗志以厭衰中路復廢或益之  
以畎澮而泄之以尾閭欲坐望顯報者或抑情  
忍欲割棄榮願而嗜好常在耳目之前所希在

十年之後又恐兩失內懷猶豫心戰於內物  
誘於外交賒相傾如此復敗者夫至物微妙可  
以理知難以目識譬猶豫章生七年然後可覺  
耳今以躁競之心涉希靜之塗意速而事遲望  
近而應遠故莫能相終夫悠悠者旣以未效不  
求而求者以不專喪業偏恃者以不兼無功追  
術者以小道自溺凡若此類故欲之者萬無一  
能成也善養生者則不然矣清虛靜泰少私寡  
欲知名位之傷德故忽而不營非欲而彊禁也

古交世緒 卷之四十一 四十一 百八八  
識厚味之害性故棄而弗顧非貪而後抑也外  
物以累心不存神氣以醇白獨著曠然無憂患  
寂然無思慮又守之以一養之以和和理日濟  
同乎大順然後蒸以靈芝潤以醴泉晞以朝陽  
綏以五絃無爲自得體妙心玄忘歡而後樂足  
遺生而後身存若此以往庶可與羨門比壽王  
喬爭年何爲其無有哉

與山巨源絕交書

嵇康

康白足下昔稱吾於潁川吾常謂之知言然經  
怪此意尚未熟悉於足下何從便得之也前年  
從河東還顯宗阿都說足下議以吾自代事雖  
不行知足下故不知之足下傍通多可而少怪  
吾直性狹中多所不堪偶與足下相知耳間聞  
足下遷惕然不喜恐足下羞庖人之獨割引尸  
祝以自助手薦鸞刀漫之臙腥故具爲足下陳  
其可否吾昔讀書得弁介之人或謂無之今乃

信其真有耳性有所不堪真不可強今空語同  
知有達人無所不堪外不殊俗而內不失正與  
一世同其波流而悔吝不生耳老子莊周吾之  
師也親居賤職柳下惠東方朔達人也安乎卑  
位吾豈敢短之哉又仲尼兼愛不羞執鞭子文  
無欲卿相而三登令尹是乃君子思濟物之意  
也所謂達能兼善而不渝窮則自得而無悶以  
此觀之故堯舜之君世許由之巖棲子房之佐  
漢接輿之行歌其揆一也仰瞻數君可謂能遂

其志者也故君子百行殊塗而同致循性而動  
各附所安故有處朝廷而不出入山林而不反  
之論且延陵高子臧之風長卿慕相如之節志  
氣所託不可奪也吾每讀尚子平臺孝威傳慨  
然慕之想其為人少加孤露母兄見驕不涉經  
學性復疎懶筋駑肉緩頭面常一月十五日不  
洗不大悶癢不能沐也每常小便而忍不起令  
胞中略轉乃起耳又縱逸來久情意傲散簡與  
禮相背懶與慢相成而為儕類見寬不攻其過

又讀莊老重增其放故使榮進之心日積任實  
之情轉篤此由禽鹿少見馴育則服從教制長  
而見羈則狂顧頓纓赴蹈湯火雖飾以金鑣饗  
以嘉肴逾思長林而志在豐草也阮嗣宗口不  
論人過吾每師之而未能及至性過人與物無  
傷唯飲酒過差耳至爲禮法之士所繩疾之如  
讎幸賴大將軍保持之耳以不如嗣宗之賢而  
有慢弛之闕又不識人情闇於機宜無萬石之  
慎而有好盡之累久與事接疵釁日興雖欲無

患其可得乎又人倫有禮朝廷有法自惟至熟  
有必不堪者七甚不可者二臥喜晚起而當關  
呼之不置一不堪也抱琴行吟弋釣草野而吏  
卒守之不得妄動二不堪也危坐一時痺不得  
搖性復多蝨把搔無已而當裹以章服揖拜上  
官三不堪也素不便書不喜作書而人間多事  
堆案盈几不相酬答則犯教傷義欲自勉強則  
不能久四不堪也不喜弔喪而人道以此爲重  
已爲未見恕者所怨至欲見中傷者雖嬰然自

古文世統 卷之四十一 四十三 三百卅三  
責然性不可化欲降心順俗則詭故不情亦終  
不能獲無咎無譽如此五不堪也不喜俗人而  
當與之共事或賓客盈坐鳴聲聒耳鬻塵臭處  
千變百伎在人目前六不堪也心不耐煩而官  
事鞅掌機務纏其心世故繁其慮七不堪也又  
每非湯武而薄周孔在人間不止此事會顯世  
教所不容此甚不可一也剛腸疾惡輕肆直言  
遇事便發此甚不可二也以促中小心之性統  
此九患不有外難當有內病寧可久處人間邪

又聞道士遺言餌木黃精令人久壽意甚信之  
游山澤觀魚鳥心甚樂之一行作吏此事便廢  
安能舍其所樂而從其所懼哉夫人之相知貴  
識其天性因而濟之禹不偪伯成子高全其節  
也仲尼不假蓋於子夏護其短也近諸葛孔明  
不偪元直以入蜀華子魚不强幼安以卿相此  
可謂能相終始真相知者也足下見直木不可  
以爲輪曲者不可以爲桷蓋不欲以枉其天才  
令得其所也故四民有業各以得志爲樂唯達



者為能通之此足下度內耳不可自見好章甫  
強越人以文冕也已嗜臭腐養鴛雛以死鼠也  
吾頃學養生之術方外榮華去滋味游心於寂  
漠以無為為貴縱無九患尚不顧足下所好者  
又有心悶疾頃轉增篤私意自試必不能堪其  
所不樂自卜已審若道盡塗窮則已耳足下無  
事寬之令轉於溝壑也吾新失母兄之歡意常  
悽切女年十三男年八歲未及成人况復多病  
顧此悵悵如何可言今願守陋巷教養子孫時

與親舊叙闊陳說平生濁酒一杯彈琴一曲志  
願畢矣足下若翺之不置不過欲為官得人以  
益時用耳足下舊知吾潦倒麤疎不切事情自  
惟亦皆不如今日之賢能也若以俗人皆喜榮  
華獨能離之以此為快此最近之可得言耳然  
使長才廣度無所不淹而能不管乃可貴耳若  
吾多病困欲離事自全以保餘年此真所乏耳  
豈可見黃門而稱貞哉若趣欲共登王塗期於  
相致時為歡益一旦追之必發其狂疾自非重

怨不至於此也野人有快炙背而美芹子者欲  
獻之至尊雖有區區之意亦已疏矣願足下勿  
似之其意如此既以解足下并以為別嵇康白

魏步兵校尉阮先生碑

嵇康

先生諱籍字嗣宗陳留尉氏人也厥遠祖陶化  
於上世而先生弘謨於後代詩所載阮國則是  
族之本也先生承命世之美希達節之度得意  
忘言尋妙於萬物之始窮理盡性研幾於幽明  
之極和光同略羣生莫能屬也確乎不可拔當  
塗莫能貴也或出或處與時升降或默或語與  
世推移望其形者猶登岳涉海蕩然無以究其  
高測其深覽其神者猶旁璞親珪肅然無不欽

其實而偉其奇也不屑夷齊之潔故其清不可尚也不履惠連之汗故其道不可屈也蘧瑗昇降於卷舒甯武去就於愚智顧盼二子不亦泰如危宗廟之犧安不靈之龜故無孤犢之逼而有塗中之廣觀屈穀鳴鴈是以處不才之間察巨瓠緯帶是以遊有用之際夸大辯而御之以訥資大白而洿之以辱爲無爲而名不能累也事無事而世不能役也訪垂天之翼於寂寞之域投芒刃之穎於有解之會固恢恢必有餘地

豈若接輿被張以養生於陵灌園以求實齷齪近步脩軌轍而已哉尼父議老成於遊龍衛賜譬重仞於日月揆之先生其殆庶幾乎方將攀逸駕於洪涯懇遐軌於巢州跨宇宙以高挹凌雲霄以優游享年若干邁病而卒於是遠鑒之士有識之徒見先生之沒夫豈不慨然臨豪傑而存惠子之間運斧斲而思郢人之力乃探賸索隱以叙雅操使將來君子知莊生之跡略舉其志碑之曰峩峩先生天挺無欲玄虛恬淡混

齊榮辱盪滌穢累婆娑山足胎胞造化韜蘊光  
 燭鼓棹滄浪彈冠嵩岳顧神太素簡邁世局澄  
 之不清溷之不濁翱翔區外遺物庶俗隱處巨  
 室反真歸漠汪汪淵源邁跡圖錄

懷香賦序

嵇康

余以太簇之月登于歷山之陽仰眺崇岡俯察  
 幽坂及覩懷香生於蒙楚之間曾見斯草植於  
 廣廈之庭或被帝王之囿怪其遐棄遂遷而樹  
 于中堂華麗則殊采婀娜芳實則可以藏之書  
 又感其棄本高崖委身階庭似傳說顯殷四叟  
 歸漢故因事義賦之

出对又歸剽香生於蒙焚之間曾見世草辭公  
余以大難之日登于壘山之巔仰觀崇岡視察  
剽香知京

辭京

奏記詣蔣公

阮籍

籍死罪死罪伏惟明公以舍一之德據上台之  
位羣英翹首俊賢抗足開府之日人人自以為  
椽屬辟書始下下走為首子夏處西河之上而  
文侯擁篲鄒子居黍谷之陰而昭王陪乘夫布  
衣韋帶之士王公大人所以屈體而下之者為  
道存也籍無鄒卜之德而有其陋猥煩大禮何  
以當之方將耕於東臯之陽輸黍稷之稅以避  
當塗者之路負薪疲病足力不彊補吏之日非

古文世編 卷之四十一 五十一  
所克堪乞廻謬恩以光清舉

為鄭沖勸晉王牋

阮籍

沖等死罪伏見嘉命顯至竊聞明公固讓沖等  
眷眷實有愚心以為聖王作制百代同風褒德  
賞功有自來矣昔伊尹有莘氏之媵臣耳一佐  
成湯遂荷阿衡之號周公籍已成之勢據既安  
之業光宅曲阜奄有龜蒙出尚礮礮之漁者一  
朝指麾乃封營丘自是以來功薄而賞厚者不  
可勝數然賢哲之士猶以為美談况自先相國  
以來世有明德翼輔魏室以綏天下朝無闕政

人無謗言前者明公西征靈州北臨沙漠榆中  
以西望風震服羌戎東馳迴首內向東誅叛逆  
全軍獨尅禽闔閭之將斬輕銳之卒以萬萬計  
威加南海名懾三越宇內康寧苛慝不作是以  
殊俗畏威東夷獻舞故聖上覽乃昔以來禮典  
舊章開國光宅顯茲太原明公宜承聖旨受茲  
介福允當天人元功盛勳光光如彼國土嘉祚  
巍巍如此內外協同靡讐靡違由斯征伐則可  
朝服濟江掃除吳會西塞江源望祀岷山迴戈  
弭節以麾天下遠無不服邇無不肅大魏之德  
光于唐虞明公盛勳超于桓文然後臨滄洲而  
謝支伯登箕山以揖許由豈不盛乎至公至平  
誰與爲隣何必勤勤小讓也哉冲等不通大體  
敢以陳聞

清思賦

阮籍

余以為形之可見非色之美音之可聞非聲之  
 善昔黃帝登仙於荆山之上振咸池於南□之  
 岡鬼神其幽而夔牙不聞其童女娃耀榮於東  
 海之濱而翩翩於洪西之旁林石之隕從而瑤  
 臺不照其光是以微妙無形寂寞無聽然後乃  
 可以覩窈窕而淑清故白日麗光則季后不步  
 其容鐘鼓闐鈐則延子不揚其聲夫清虛寥廓  
 則神物來集飄飄恍惚則洞幽貫冥冰心玉質



則激潔思存恬淡無慾則泰志適情伊衷慮之  
適好兮又焉處而靡逞寒風邁於黍穀兮誨子  
而遊鵲申孺悲而毋歸兮吳鴻哀而象生茲感  
激以達神豈浩漭而弗營志不覬而神正心不  
蕩而自誠固秉一而內脩堪粵止之匪傾惟清  
廟而夕晏兮指濛汜以永寧是時羲和旣頽玄  
夜始扃望舒整轡素風來征輕帷連颺華茵肅  
清彭蚌微吟螻蛄徐鳴望南山之崔巍兮顧北  
林之葱菁大陰潛乎後房兮明月耀乎前庭迺

申展而缺寐兮忽一悟而自驚焉長靈以遂寂  
兮將有歎乎所之意流盪而改慮兮心震動而  
有思若有來而可接兮若有去而不辭嗟博賤  
而失庚情散越而靡治豈覺察而明真兮誠雲  
夢其如茲驚竒聲之異□兮鑑殊色之在斯開  
丹桂之琴瑟兮聆崇陵之參差始徐唱而微響  
兮情悄慧以蜷蛭遂招雲以致氣兮乃震動而  
大駭聲颼颼以洋洋若登崑崙而臨西海超遙  
茫渺不能究其所在心瀼瀼而無所終薄兮思

悠悠而未半鄧林殪於大澤兮欽邛悲於瑤岸  
徘徊夷由兮猗靡廣衍遊平圃以長望兮乘脩  
水之華旂長思肅以永至今滌平衢之大夷循  
路曠以徑通兮辟閨闈而洞闡羨要眇之飄遊  
兮倚東風以揚暉沐消淵以淑密兮體清潔而  
靡譏厭白玉以為面兮披丹霞以為衣襲九英  
之曜精兮珮瑤光以發微服儵煜以續紛兮絳  
衆采以相綬色熠熠以流爛兮紛雜錯以葳蕤  
象朝雲之一合兮似變化之相依麾常儀使先

好兮命河女以胥歸步容與而特進兮眇兩楹  
而升墀振瑤谿而鳴玉兮播陵陽之斐斐蹈消  
溟之危跡兮躡離散之輕微釋安朝之朱履兮  
踐席假而集帷敷斯來之在室兮乃飄忽之所  
晞馨香發而外揚兮媚顏灼以顯姿清言竊其  
如蘭兮辭婉婉而靡違託精靈之運會兮浮日  
月之餘暉假淳氣之精微兮幸備嫵以自私願  
申愛於今夕兮尚有訪乎是非被芬芳之夕暢  
兮將暫往而永歸觀悅懌而未靜兮言未究而

心悲嗟雲霓之可憑兮翻揮翼而俱飛棄中堂  
之局促兮遺戶牖之不處帷幕張而靡御兮几  
筵設而莫輔載雲輿之奄靄兮乘夏后之兩龍  
折丹木以蔽陽兮竦芝蓋之三重翮翼翼以左  
右兮紛悠悠以容容瞻朝霞之相承兮似美人  
之懷憂采色雜以成文兮忽離散而不留若將  
言之未發兮又氣變而飄浮若垂髦而失鬣兮  
飾未集而形消目流盼而自別兮心欲來而貌  
遼紛綺靡而未盡兮先列宿之規矩時黨莽而

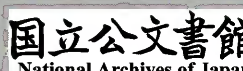
陰曠兮忽不識乎舊宇邁黃妖之崇臺兮雷師  
奮而下雨內英哲與長年兮咎離倫與膺賈摧  
颺颺而折鬼神兮直徑登乎斯期歷四方而縱  
懷兮誰云顧乎或疑超高躍而驚□兮至北極  
而放之援間維以相示兮臨□門而長辭旣不  
以萬物累心兮豈一女子之足思

以萬物累山令其文十七之數然  
 而於之針聞於以跡示令謂曰西  
 對今謂云願乎五城鼓高氣而謂曰今  
 願而許其脈令直於登平機機氣而  
 會而于雨內其管與夫平令皆謂命  
 創部今感不端于善中善黃也之

達莊論

阮籍

天道貴順地道貴貞聖人修之以建其名吉凶  
 有分是非有經務利高勢惡死重生故天下安  
 而大功成也今莊子周乃齊禍福而一死生以  
 天地為一物以萬類為一指無乃徼惑以失真  
 而自以為誠者也於是先生乃撫琴容與慨然  
 而歎俛而微笑仰而流眄噓噏精神言其所見  
 天地名焉天地者有內故萬物生焉當其無外  
 誰謂異乎當其有內誰謂殊乎地沉其燥天抗



其濕月東出日西入故曰自其異者視之則肝  
膽楚越矣自其同者視之則萬物一體也以生  
言之則物無不壽推之以死則物無不夭自小  
視之則萬物莫不小由大觀之則萬物莫不大  
殤子爲壽彭祖爲夭秋毫爲大泰山爲小故以  
生死爲一貫是非爲一條也夫至人者恬於生  
而靜於死恬生則不惑死靜則神不離故能與  
陰陽化而不易從天地變而不移生究其壽死  
終其宜心氣平治消息不虧故求得者喪爭明  
者失無欲者自足空虛者受實是以作智造巧  
者害於物明是考非者危其身脩飾以顯潔者  
惑於生畏死而崇生者失其貞

夫九蒼之高迅羽不能  
 測其底矧無毛  
 分所能論哉且玄雲無定體應龍不常儀或朝  
 濟夕卷翕忽代興或泥潛天飛晨降宵升舒體  
 則八維不足以暢迹促節則無閒足以從容是  
 又瞽夫所不能瞻瓊蟲所不能解也然則弘脩  
 淵邈者非近力所能究矣靈變神化者非局器  
 所能察矣何吾子之區區而吾真之務求乎人

答伏羲書

阮籍

籍白承音覽旨有心翰跡夫九蒼之高迅羽不  
 能尋其巔四溟之深幽鱗不能測其底矧無毛  
 分所能論哉且玄雲無定體應龍不常儀或朝  
 濟夕卷翕忽代興或泥潛天飛晨降宵升舒體  
 則八維不足以暢迹促節則無閒足以從容是  
 又瞽夫所不能瞻瓊蟲所不能解也然則弘脩  
 淵邈者非近力所能究矣靈變神化者非局器  
 所能察矣何吾子之區區而吾真之務求乎人

力勢不能齊好尚舛異鸞鳳凌雲漢以舞翼鳩  
鵲悅蓬林以翱翔螭浮八濱以濯鱗鼈娛行潦  
而群逝斯用情各從其好以取樂焉據此非彼  
胡可齊乎夫人之立節也將舒網以籠世豈樽  
樽以入網方開模以範俗何暇毀質以通檢若  
良運未協神機無准則騰精抗志邈世高超蕩  
精舉於玄區之表攄妙節於九垓之外而翱翔  
之乘景躍蹕踔陵忽慌從容與道化同適逍遙  
與日月並流交名虛以齊變及英祇以等化上

乎無上下乎無下居乎無室出乎無門齊萬物  
之去留隨六氣之虛盈總玄網於太極撫天一  
於寥廓飄埃不能揚其波飛塵不能垢其潔徒  
寄形軀於斯域何精神之可察雖業無不聞畧  
無不稱而明有所逮未可怪也觀君子之趨欲  
銜傾城之金求百錢之售制造天之禮儼膚寸  
之檢勞王躬以役物守臊穢以自畢沈牛跡之  
浥薄愜河漢之無根其陋可愧其事可悲亮規  
略之懸踰信大道之弘幽且局步於常衢無爲

思遠以自愁比連疹憤方喻不多阮籍白

*[Faint bleed-through text from the reverse side of the page]*

酒德頌

劉伶

有大人先生以天地為一朝萬期為須臾日月  
為肩膊八荒為庭衢行無轍跡居無室廬幕天  
席地縱意所如止則操卮執觚動則挈榼提壺  
唯酒是務焉知其餘有貴介公子縉紳處士聞  
吾風聲議其所以乃奮袂攘襟怒目切齒陳說  
禮法是非烽起先生於是方捧甕承槽銜杯漱  
醪奮髯踣踞枕麴藉糟無思無慮其樂陶陶兀  
然而醉豁爾而醒靜聽不聞雷霆之聲熟視不



觀泰山之形不覺寒暑之切肌利欲之感情俯  
觀萬物擾擾焉如江漢之載浮萍二豪侍側焉  
知螺贏之與螟蛉

昔風飄飄兮吹我衣兮  
吾風飄飄兮吹我衣兮  
吾風飄飄兮吹我衣兮  
吾風飄飄兮吹我衣兮  
吾風飄飄兮吹我衣兮  
吾風飄飄兮吹我衣兮  
吾風飄飄兮吹我衣兮  
吾風飄飄兮吹我衣兮  
吾風飄飄兮吹我衣兮  
吾風飄飄兮吹我衣兮

思舊賦 并序

向秀

余少與嵇康呂安居止接近其人並有不羈之  
才然嵇志遠而疎呂心曠而放其後各以事見  
法嵇博綜技藝於絲竹特妙臨當就命顧視日  
影索琴而彈之余逝將西邁經其舊廬于時日  
薄虞淵寒冰淒然鄰人有吹笛者發聲寥亮追  
思曩昔遊宴之好感音而歎故作賦云  
將命適於遠京兮遂旋反而北徂濟黃河以汎  
舟兮經山陽之舊居瞻曠野之蕭條兮息余駕



乎城隅踐二子之遺跡兮歷窮巷之空廬歎黍  
離之繁周兮悲麥秀於殷墟惟古昔以懷人兮  
心徘徊以躊躇棟宇存而弗毀兮形神逝其焉  
如昔李斯之受戮兮歎黃犬而長吟悼嵇生之  
永辭兮顧日影而彈琴託運遇於領會兮寄餘  
命於寸陰聽鳴笛之慷慨兮妙聲絕而復尋停  
駕言其將邁兮遂援翰而寫心

笳賦

孫楚

銜長葭以泛吹噉啾啾之哀聲奏胡馬之悲思  
詠北狄之遐征順谷風以撫節飄逸響乎天庭  
徐疾從宜音引代起叩角動商鳴羽發徵若夫  
廣陵散吟三節白紵太山長曲哀及梁父似鴻  
鴈之將雛乃羣翔於河渚

有菜萁之嘉木植茅茨之前庭歷漢女而始育  
 關百載而長生森蔓延以盛興布綠葉於紫莖  
 鶉火西徂白藏授節零露既凝鷹隼飄厲攀紫  
 房於織柯綴朱實之酷烈應神農之本草療生  
 民之疹疾

菜萁賦

孫楚

有菜萁之嘉木植茅茨之前庭歷漢女而始育  
 關百載而長生森蔓延以盛興布綠葉於紫莖  
 鶉火西徂白藏授節零露既凝鷹隼飄厲攀紫  
 房於織柯綴朱實之酷烈應神農之本草療生  
 民之疹疾



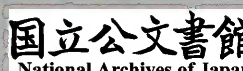
悅廣額下皆細眉逆龍之鱗必陷斯機括囊無咎乃免誅夷顛覆厥德可為傷悲則可用戒無妄之時假說周廟於言為蚩是以君子追而正之

之  
口  
何  
少  
管  
又

為石仲容與孫皓書

孫楚

苞白蓋聞見幾而作周易所貴小不事大春秋所誅此乃吉凶之萌兆榮辱之所由興也是故許鄭以銜璧全國曹譚以無禮取滅載籍既紀其成敗古今又著其愚智矣不復廣引譬類崇飾浮辭苟以夸大為名更喪忠告之實今麤論事勢以相覺悟昔炎精幽昧曆數將終桓靈失德災釁並興豺狼抗爪牙之毒生人陷塗炭之艱於是九州絕貫皇綱解紐四海蕭條非復漢



有太祖承運神武應期征討暴亂克寧區夏協  
建靈符天命旣集遂廓洪基奄有魏域土則神  
州中岳器則九鼎猶存世載淑美重光相襲故  
知四隩之攸同天下之壯觀也公孫淵承籍父  
兄世居東裔擁帶燕胡憑陵險遠講武盤桓不  
供職貢內傲帝命外通南國乘桴滄海交酬貨  
賄葛越布於朔土貂馬銜乎吳會自以爲控弦  
十萬奔走足用信能右折燕齊左振扶桑陵轢  
沙漠南面稱王宣王薄伐猛銳長驅師次遼陽

而城池不守桴鼓一震而元凶折首然後遠跡  
疆場列郡大荒收離聚散咸安其居民庶悅服  
殊俗款附自茲遂隆九野清泰東夷獻其樂器  
肅慎貢其楛矢曠世不羈應化而至巍巍蕩蕩  
想所具聞吳之先王起自荊州遭時擾攘播潛  
江表劉備震懼亦逃巴岷遂依丘陵積石之固  
三江五湖浩汗無涯假氣遊寬迄于四紀二邦  
合從東西唱和互相扇動距捍中國自謂三分  
鼎足之勢可與泰山共相終始相國晉王輔相

帝室文武桓桓志厲秋霜廟勝之算應變無窮  
獨見之鑒與衆絕慮主上欽明委以萬機長轡  
遠御妙略潛授偏師同心上下用力稜威奮伐  
深入其阻弁敵一向奪其膽氣小戰江介則成  
都自潰曜兵劔閣而姜維面縛開地五千列郡  
三十師不踰時梁益肅清使竊號之雄稽顙絳  
闕球琳重錦充於府庫夫號滅虞亡韓弁魏徒  
此皆前鑒之驗後事之師也又南中呂興深覩  
天命蟬蛻內向願爲臣妾外失輔車唇齒之援

內有毛羽零落之漸而徘徊危國冀延日月此  
猶魏武侯却指河山以自強大殊不知物有興  
亡則所美非其地也方今百僚濟濟俊乂盈朝  
虎臣武將折衝萬里國富兵強六軍精練思復  
翰飛飲馬南海自頃國家整治器械脩造舟楫  
簡習水戰伐樹北山則太行木盡濬決河洛則  
百川通流樓船萬艘千里相望自剡木以來舟  
車之用未有如今日之盛者也驍勇百萬畜力  
待時役不再舉今日之謂然主上眷眷未便電

邁者以爲愛民治國道家所尚崇城遂甲文王  
退舍故先開示大信喻以存亡殷勤之旨往使  
所究若能審識安危自求多福蹙然改容祗承  
往告追慕南越嬰齊入侍北面稱臣伏聽告策  
則世祚江表永爲藩輔豐報顯賞隆於今日矣  
若侮慢不式王命然後謀力雲合指麾風從雍  
益二州順流而東青徐戰士列江而西荆揚兗  
豫爭驅八衝征東甲六虎步秣陵爾乃皇輿整  
駕六師徐征羽校燭日旌旗流星游龍曜路歌

吹盈耳士卒奔邁其會如林煙塵俱起震天駭  
地渴賞之士鋒鏑爭先忽然一旦身首橫分宗  
祀屠覆取誠萬世引領南望良以寒心夫治膏  
盲者必進苦口之藥決狐疑者必告逆耳之言  
如其迷謬未知所投恐俞附見其已困扁鵲知  
其無功也勉思良圖惟所去就石苞白



情憑虛而測有思浴想而圖空心經於則目像  
 其容手以心麾毫以手從風搖挺氣妍嬾深功  
 爾其隸明敏婉蠖絢蒨趨將摘文筐緝託韻笙  
 簧儀春等暖麗景依光沉若雲鬱輕若蟬揚稠  
 必昂萃約實箕張垂端整曲裁邪製方或具美  
 於片巧或雙兢於兩傷形懸靡而多態氣凌厲  
 其如芒故其委貌也必妍獻體也貴壯跡乘規  
 而騁勢志循檢而懷放

書賦

索靖

情憑虛而測有思浴想而圖空心經於則目像  
 其容手以心麾毫以手從風搖挺氣妍嬾深功  
 爾其隸明敏婉蠖絢蒨趨將摘文筐緝託韻笙  
 簧儀春等暖麗景依光沉若雲鬱輕若蟬揚稠  
 必昂萃約實箕張垂端整曲裁邪製方或具美  
 於片巧或雙兢於兩傷形懸靡而多態氣凌厲  
 其如芒故其委貌也必妍獻體也貴壯跡乘規  
 而騁勢志循檢而懷放

Faint bleed-through text from the reverse side of the page, including characters like '其容平以公學', '其容平以公學', and '其容平以公學'.

古文世編卷之四十二

豪士賦

陸機

漢高帝功臣頌

歎逝賦

五等諸侯論

謝平原內史表

辨亡論

演連珠

弔魏武帝文

文賦

吳貞獻處士陸君誄

浮雲賦

漏刻賦

羽扇賦

七徵

大暮賦

與趙王倫

感時賦

行思賦

答車茂安書

陸雲

逸民賦

喜霽賦

寒蟬賦

薦張瞻書

朝會賦

傅玄

鄉飲酒賦

陽春賦

走狗賦

走狗賦  
昔者  
走狗  
之類  
其性  
貪食  
不顧  
其害  
其行  
無常  
其心  
無定  
其力  
無窮  
其志  
無遠  
其聲  
無聞  
其跡  
無尋  
其跡  
無尋  
其跡  
無尋

古文世編卷之四十二

龍城玄之陳原道

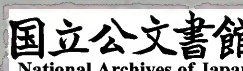
西吳去聞潘士達編 長水獻之劉廷元校

南海後學區慶雲

豪士賦序

陸機

夫立德之基有常而建功之路不一何則循心  
以為量者存乎我因物以成務者禁乎彼存夫  
我者隆殺止乎其域繫乎物者豐約唯所遭遇  
落葉俟微風以隕而風之力蓋寡孟嘗遭雍門



而泣而琴之感以末何者欲隕之葉無所假烈風將墜之泣不足繁哀響也是故苟時啓於天理盡於民庸夫可以濟聖賢之功斗筲可以定烈士之業言遇時也故曰才不半古而功已倍之蓋得之於時勢也歷觀古今徼一時之功而居伊周之位者有矣夫我之自我智士猶嬰其累物之相物昆蟲皆有此情夫以自我之量而挾非常之動神器暉其顧盼萬物隨其俯仰心玩居常之安耳飽從諛之說豈識乎功在身外

任出才表哉且好惡榮辱有生之所大期忌盈害上鬼神猶且不免人主操其常柄天下服其大節故曰天可讎乎而時有袷服荷戟立乎廟門之下授旗誓衆奮於阡陌之上况乎代主制命自下裁物者哉廣樹恩不足以獻怨勤興利不足以補害故曰代大匠斲者必傷其手且夫政由甯氏忠臣所爲慷慨祭則寡人人主所不久堪是以君真鞅鞅不悅公且之舉高平師師側目博陸之勢而成王不遣嫌吝於懷宣帝若

負芒刺於背非其然者與嗟乎光于四表德莫  
富焉王曰叔父親莫昵焉登帝天位功莫厚焉  
守節沒齒忠莫至焉而傾側顛沛僅而自全則  
伊生抱明允以嬰戮文子懷忠敬而齒劒固其  
所也因斯以言夫以篤聖穆親如彼之懿大德  
至忠如此之盛尚不能取信於人主之懷止謗  
於衆多之口過此以往惡覩其可安危之理斷  
可識矣又况乎饗大名以冒道家之忌運短才  
而易聖哲所難者哉身危由於勢過而不知去

勢以求安禍積起於寵盛而不知辭寵以招福  
見百姓之謀已則申宮警守以崇不畜之威懼  
萬民之不服則嚴刑峻制以賈傷心之怨然後  
威窮乎震主而怨行乎上下衆心日侈危機將  
發而方偃仰瞪眄謂足以夸世笑古人之未工  
忘已事之已拙知曩勳之可矜暗成敗之有會  
是以事窮運盡必於顛仆風起塵合而禍至常  
酷也聖人忌功名之過已惡寵祿之踰量蓋爲  
此也夫惡欲之大端賢愚所共有而游子徇高

位於生前志士思垂名於身後受生之分唯此而已夫蓋世之業名莫大焉震主之勢位莫盛焉率意無違欲莫順焉借使伊人頗覽天道知盡不可益盈難久持超然自引高揖而退則巍巍之盛仰邈前賢洋洋之風俯冠來籍而大欲不乏於身至樂無愆乎舊節彌效而德彌廣身愈逸而名愈劭此之不爲彼之必昧然後河海之跡堙爲窮流一貫之釁積成山岳名編凶頑之條身厭荼毒之痛豈不謬哉故聊賦焉庶使

百世少有寤云

世有豪士今遭國顛沛攝窮運之歸期當衆通之所會苟時至而理盡譬摧枯而振敗因天地以運動恒才瑣而功大於是禮極上典服盡暉崇儀北辰以葺宇寶蘭室而桂宮撫玉衡而樞極運萬物乎掌中伊天道之剛健猶時至而必保日罔中而弗昃月何盈而不闕襲覆車之危軌笑前乘之未完若知險而退止趨歸蕃而自戢推璇璣以長謝顧萬物而高揖訖浮雲以邁

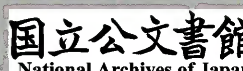
志豈咎吝之能集擠為山以自隕歎禍至於何  
及

漢高帝功臣頌  
陸機

漢高帝功臣頌

陸機

茫茫宇宙上埯下躡波振四海塵飛五岳九服  
徘徊三靈改卜赫矣高祖肇載天祿沈跡中鄉  
飛名帝錄慶雲應輝皇階授木龍興泗濱虎嘯  
豐谷彤雲晝聚表靈夜哭金精仍頽朱光以渥  
萬邦宅心駿民效足堂堂蕭公王跡是因綢繆  
獻后無競惟人外濟六師內撫王秦拔奇夷難  
邁德振民體國垂制上穆下親名蓋羣后是謂  
宗臣平陽樂道在變則通爰淵爰嘿有此武功





長驅河朔電擊壤東協策淮陰亞跡蕭公文成  
作師通幽洞冥永言配命因心則靈窮神觀化  
望影揣情鬼無隱謀物無遁形武關是關鴻門  
是寧隨難滎陽卽謀下邑銷印其廢推齊勸立  
運籌固陵定策東襲三王從風五侯允集霸楚  
寔喪皇漢凱入怡顏高覽弭翼鳳戢託跡黃老  
辭世却粒曲途宏達好謀能深游精杳漠神跡  
是尋重玄匪奧九地匪沈伐謀先兆擠響于音  
奇謀六奮嘉慮四迴規主以足離項于懷格人

乃謝楚翼寔摧韓王窘執胡馬洞開迎文以謀  
哭高以哀灼灼淮陰靈武冠世策出無方思入  
神契奮臂雲興騰跡虎噬陵險必夷摧剛則脆  
肇謀漢濱還定渭表京索旣扼引詩北討濟河  
夷魏登山滅趙威亮火烈勢踰風掃拾代如遺  
偃齊猶草二州肅清四邦咸舉乃眷北燕遂表  
東海克滅龍且爰取其旅劉項懸命人謀是與  
念功推德辭通絕楚彭越觀時弢迹匿光人具  
爾瞻翼爾鷹揚咸凌楚域質委漢王靖難河濟

卽宮舊梁烈烈黥布耽耽其眇名冠彊楚鋒猶  
駭電觀幾蟬蛻悟主革面肇彼梟風翻爲我扇  
天命方輯王作東夏矯矯三雄至下垓下元凶  
旣夷寵祿來假保大全祚非德孰可謀之不臧  
舍福取禍張耳之賢有聲梁魏士也罔極自詒  
伊媿俯思舊恩仰察五緯脫跡達難披榛來洎  
改策西秦報辱北冀悴葉更輝枯條以肄王信  
韓孽宅土開疆我圖爾才越遷晉陽盧縮自微  
婉戀我皇踰功踰德祚爾輝章人之貪禍寧爲

亂亡吳芮之王祚由梅銷功微勢弱世載忠賢  
肅肅荆王董我王軍我圖四方殷薦其勳庸親  
作勞舊楚是分往踐厥宇大啓淮濱安國違親  
悠悠我思依依哲母旣明且慈引身伏劔永言  
固之淑人君子寔邦之基義形于色憤發于辭  
主亡與亡末命是期絳侯質木多略寡言曾是  
忠勇惟帝攸歎雲鶩靈丘景逸上蘭平代禽稀  
奄有燕韓寧亂以武斃呂以權滌穢紫宮徵帝  
太原實惟太尉劉宗以安挾功震主自古所難

勳耀上代身終下藩舞陽道迎延帝幽藪宣力  
 王室匪惟厥武總于鴻門披闥帝宇聳顏誚項  
 掩淚寤主曲周之進于其哲兄俾率爾徒從王  
 于征振威龍脫攄武墉城六師寔因克荼禽黥  
 猗歟汝陰綽綽有裕戎軒肇跡荷策來附馬煩  
 轡殆不釋撫樹皇儲時又平城有計頽陰銳敏  
 屢為軍鋒奮戈東城禽項定功乘風藉響高步  
 長江收吳引淮光啓于東陽陵之勳元帥是承  
 信武薄伐揚節江陵夷王殄國俾亂作懲恢恢

廣野誕節令圖進竭嘉謀退守名都東規白馬  
 北距飛狐卽倉敖庾據險三塗輜軒東踐漢風  
 載徂身死于齊非說之辜我皇寔念言祚爾孤  
 建信委輅被褐獻寶指明周漢銓時論道移帝  
 伊洛定都鄴鎬柔遠鎮邇寔敬攸考抑抑陸生  
 知言之貫往制勁越來訪皇漢附會平勃夷凶  
 翦亂所謂伊人邦家之彥百王之極舊章靡存  
 漢德雖朗朝儀則昏稷嗣制禮下肅上尊穆穆  
 帝典煥其盈門風晞三代憲流後昆無知叡敏

獨昭奇跡察侔蕭相貺同師錫隨何辯達因資  
於敵紓漢披楚唯生之績皤皤董叟謀我平陰  
三軍縞素天下歸心袁生秀朗沈心善照漢旆  
南振楚威自撓大略淵回元功響效邈哉惟人  
何識之妙紀信誑項軺軒是乘攝齋赴節用死  
孰懲身與煙消名與風興周苛慷慨心若懷冰  
形可以暴志不可凌貞軌偕沒亮跡雙升帝疇  
爾庸後嗣是膺天命雖順王心有違懷親望楚  
永言長悲侯公伏軾皇媪來歸是謂平國寵命  
有輝震風過物清濁效響大人于興利在攸往  
弘海者川崇山惟壤韶護錯音袞龍比象明明  
衆哲同濟天綱劔宣其利鑿獻其朗文武四充  
漢祚克廣悠悠退風千載是仰

昔每聞長老追計平生同時親故或凋落已盡  
或僅有存者余年方四十而懿親戚屬亡多存  
寡昵交密友亦不半在或所曾共遊一途同宴  
一室十年之內索然已盡以是思哀哀可知矣  
乃賦曰

歎逝賦 并序

陸機

伊天地之運流分升降而相襲日望空以駿驅  
節循虛而警立嗟人生之短期孰長年之能執  
時飄忽其不再老晚晚其將及懟瓊藥之無徵

恨朝霞之難挹望陽谷以企予惜此景之屢戢  
悲夫川閱水以成川水滔滔而日度世閱人而  
爲世人冉冉而行暮人何世而弗新世何人之  
能故野每春其必華草無朝而遺露經終古而  
常然率品物其如素譬日及之在條恒雖盡而  
不悟雖不悟其可悲心惆焉而自傷亮造化之  
若茲吾安取夫久長痛靈根之夙殞怨具爾之  
多喪悼堂構之隕瘁愍城闕之丘荒親彌懿其  
已逝交何戚而不亡咨余今之方殆何視天之

茫茫傷懷悽其多念感貌瘁而歎歡幽情發而  
成緒滯思叩而興端慘此世之無樂詠在昔而  
爲言居充堂而衍宇行連駕而比軒彌年時其  
詎幾夫何往而不殘或冥邈而旣盡或寥廓而  
僅半信松茂而栢悅嗟芝焚而蕙歎苟性命之  
弗殊豈同波而異瀾瞻前軌之旣覆知此路之  
良難啓四體而深悼懼茲形之將然毒娛情之  
寡方怨感目之多顏諒多顏之感目神何適而  
獲怡尋平生於響像覽前物而懷之步寒林以

悽惻翫春翹而有思觸萬類以生悲歎同節而  
異時年彌往而念廣塗薄暮而意迮親落落而  
日稀友靡靡而愈索顧舊要於遺存得十一於  
千百樂隕心其如亡哀緣情而來宅託末契於  
後生余將老而為客然後弭節安懷妙思天造  
精浮神淪忽在世表寤大暮之同寐何矜晚以  
怨早指彼日之方除豈茲情之足攬感秋華於  
衰木瘁零露於豐草在殷憂而弗違夫何云乎  
識道將頤天地之大德遺聖人之洪寶解心累  
於末迹聊優游以娛老

五等諸侯論

陸機

夫體國營治先生所慎創制垂基思隆後葉然而經略不同長世異術五等之制始於黃唐郡縣之治創自秦漢得失成敗備在典謨是以前詳可得而言夫先王知帝業至重天下至曠曠不可以偏制重不可以獨任任重必於借力制曠終乎因人故設官分職所以輕其任也竝建五長所以弘其制也於是乎立其封疆之典財其親戚之宜使萬國相維以成磐石之固宗庶



古文世經 卷之四十一 十三 三十三  
雜居而定維城之業又有以見綏世之長御識  
人情之大方知其爲人不如厚已利物不如圖  
身安上在乎悅下爲已在乎利人故易曰說以  
使民民忘其勞孫卿曰不利而利之不如利而  
後利之利也是以分天下以厚樂而已得與之  
同憂饗天下以豐利而我得與之共害利博則  
恩篤樂遠則憂深故諸侯饗食土之實萬國受  
世及之祚矣夫然則南面之君各務其治九服  
之民知有定主上之子愛於是乎生下之體信

於是乎結世治足以敦風道衰足以御暴故彊  
毅之國不能擅一時之勢雄俊之士無所寄霸  
王之志然後國安由萬邦之思治主尊賴羣后  
之圖身譬猶衆目營方則天網自昶四體辭難  
而心替獲又三代所以直道四王所以垂業也  
夫盛衰隆弊理所固有教之廢興繫乎其人愿  
法期於必涼明道有時而闇故世及之制弊於  
彊禦厚下之典漏於末折侵弱之釁遘自三季  
陵夷之禍終于七雄昔者成湯親照夏侯之鑒

公旦目涉商人之戒文質相濟損益有物故五等之禮不革于時封畛之制有隆焉爾者豈玩二王之禍而闇經世之筭乎固知百世非可懸御善制不能無弊而侵弱之辱愈於殄祀土崩之困痛於陵夷也是以經始權其多福慮終取其少禍非謂侯伯無可亂之符郡縣非致治之具也故國憂賴其釋位主弱憑其翼戴及承微積弊王室遂卑猶保名位祚垂後嗣皇統幽而不輟神器否而必存者豈非置勢使之然歟降

及亡秦棄道任術懲周之失自矜其得尋斧始於所庇制國昧於弱下國慶獨饗其利主憂莫與共害雖速亡趣亂不必一道顛沛之釁實由孤立是蓋思五等之小怨忘經國之大德知陵夷之可患闇土崩之爲痛也周之不競有自來矣國之令主十有餘世然片言勤王諸侯必應一朝振矜遠國先叛故彊晉收其請隧之圖暴楚頌其觀鼎之志豈劉項之能闕關勝廣之能號澤哉借使秦人因循周制雖則無道有與共

古文世紀 卷之四十一 三十一  
三百三十一  
弊覆滅之禍豈在曩日漢矯秦枉大啓侯王境  
土踰溢不遵舊典故賈生憂其危鼂錯痛其亂  
是以諸侯阻其國家之富憑其士民之力勢足  
者反疾土狹者逾遲六臣犯其弱綱七子衝其  
漏網皇祖夷於黥徒西京病於東帝是蓋過正  
之災而非建侯之累也然呂氏之難朝士外顧  
宋昌策漢必稱諸侯逮至中葉忌其失節割削  
宗子有名無實天下曠然復襲亡秦之軌矣是  
以五侯作威不忌萬邦新都襲漢易於拾遺也

光武中興纂隆皇統而猶遵覆車之遺轍養喪  
家之宿疾僅及數世姦宄充斥卒有彊臣專朝  
則天下風靡一夫從橫則城池自夷豈不危哉  
在周之衰難興王室放命者七臣干位者三子  
嗣王委其九鼎凶族據其天邑鉦鼙震於閭宇  
鋒鏑流乎絳闕然禍止畿甸害不覃及天下晏  
然以治待亂是以宣王興於共和襄惠振於晉  
鄭豈若二漢階闈蹙擾而四海已沸孽臣朝入  
而九服夕亂哉遠惟王莽篡途之事近覽董卓

擅權之際億兆悼心愚智同痛然周以之存漢以之亡夫何故哉豈世乏曩時之臣士無匡合之志歟蓋遠績屈於時異雄心挫於卑勢耳故烈士扼腕終委寇讎之手中人變節以助虐國之桀雖復時有鳩合同志以謀王室然上非奧主下皆市人師旅無先定之班君臣無相保之志是以義兵雲合無救刼弑之禍民望未改而已見大漢之滅矣或以諸侯世位不必常全昏主暴君有時比迹故五等所以多亂今之牧守

皆以官方庸能雖或失之其得固多故郡縣易以爲治夫德之休明黜陟日用長率連屬咸述其職而淫昏之君無所容過何則其不治哉故先代有以之興矣苟或衰陵百度自悖鬻官之吏以貨准才則貪殘之萌皆如羣后也安在其不亂哉故後王有以之廢矣且要而言之五等之君爲已思治郡縣之長爲利圖物何以徵之蓋企及進取仕子之常志修已安民良士之所希夫進取之情銳而安民之譽遲是故侵百姓

以利已者在位所不憚損實事以養名者官長所夙夜也君無卒歲之圖臣挾一時之志五等則不然知國爲已土衆皆我民民安已受其利國傷家嬰其病故前人欲以垂後後嗣思其堂構爲上無苟且之心羣下知膠固之義使其竝賢居治則功有厚薄兩愚處亂則過有深淺然則八代之制幾可以一理貫秦漢之典殆可以一言蔽矣

謝平原內史表

陸機

陪臣陸機言今月九日魏郡太守遣兼丞張含齎板詔書印綬假臣爲平原內史拜受祗竦不知所裁臣機頓首頓首死罪死罪臣本出自敵國世無先臣宣力之效才非丘園耿介之秀皇澤廣被惠濟無遠擢自羣萃累蒙榮進入朝九載歷官有六身登三閣宦成兩宮服冕乘軒仰齒貴游振景拔迹顧邈同列施重山岳義足灰沒遭國顛沛無節可紀雖蒙曠蕩臣獨何顏俛

首頓膝憂愧若厲而橫爲故齊王問所見枉陷  
誣臣與衆人共作禪文幽執囹圄當爲誅始臣  
之微誠不負天地倉卒之際慮有逼迫乃與弟  
雲及散騎侍郎袁瑜中書侍郎馮熊尚書右丞  
崔基廷尉正顧榮汝陰太守曹武思所以獲免  
陰蒙避迴崎嶇自列片言隻字不關其間事蹤  
筆跡皆可推校而一朝翻然更以爲罪萇爾之  
生尚不足去區區本懷實有可悲畏逼天威卽  
罪惟謹鉗口結舌不敢上訴所天莫大之釁日

經聖聽肝血之誠終不一聞所以臨難慷慨而  
不能不恨恨者唯此而已重蒙陛下愷悌之宥  
迴霜收電使不隕越復得扶老攜幼生出獄戶  
懷金拖紫退就散輩感恩惟咎五情震悼跼天  
踏地若無所容不悟日月之明遂垂曲照雲雨  
之澤播及朽瘁忘臣弱才身無足采哀臣零落  
罪有可察苟削丹書得夷平民則塵洗天波謫  
絕衆口臣之始望尚未至是猥辱大命顯授符  
虎使春枯之條更與秋蘭垂芳陸沉之羽復與

翔鴻撫翼雖安國免徒起紆青組張敞亡命坐  
致朱軒方臣所荷未足爲泰豈臣蒙垢含吝所  
宜忝竊非臣毀宗夷族所能上報喜懼參并悲  
慙哽結拘守常憲當便道之官不得束身奔走  
稽顙城闕瞻係天衢馳心輦轂臣不勝屏營延  
仰謹拜表以聞

辨亡論上

陸機

昔漢氏失御姦臣竊命禍基京畿毒徧宇內皇  
綱弛紊王室遂卑於是羣雄蜂駭義兵四合吳  
武烈皇帝慷慨下國電發荆南權略紛紜忠勇  
伯世威稜則夷羿震盪兵交則醜虜授馘遂掃  
清宗祊蒸禋皇祖于時雲興之將帶州飈起之  
師跨邑哮囁之羣風驅熊羆之衆霧集雖兵以  
義合同盟戮力然皆苞藏禍心阻兵怙亂或師  
無謀律喪威稔寇忠規武節未有如此其著者

古文世緒 卷之四十一 三十一  
也武烈既沒長沙桓王逸才命世弱冠秀發招攬遺老與之述業神兵東驅奮寡犯衆攻無堅城之將戰無交鋒之虜誅叛柔服而江外底定飾法修師則威德翕赫賓禮名賢而張昭爲之雄交御豪俊而周瑜爲之傑彼二君子皆弘敏而多奇雅達而聰哲故同方者以類附等契者以氣集而江東蓋多士矣將北伐諸華誅鉏干紀旋皇輿於夷庚反帝座于紫闥挾天子以令諸侯清天步而歸舊物戎車旣次羣凶側目大

業未就中世而殞用集我大皇帝以奇蹤襲於逸軌睿心因乎令圖從政咨於故實播憲稽乎遺風而加之以篤固申之以節儉疇咨俊茂好謀善斷束帛旅於丘園旌命交於塗巷故豪彥尋聲而響臻志士希光而景驚異人輻湊猛士如林於是張昭爲師傅周瑜陸公魯肅呂蒙之疇入爲腹心出作股肱甘寧凌統程普賀齊朱植朱然之徒奮其威韓當潘璋黃蓋蔣欽周泰之屬宣其力風雅則諸葛瑾張承步騭以名聲



光國政事則顧雍潘濬呂範呂岱以器任幹職  
奇偉則虞翻陸績張溫張惇以諷議舉正奉使  
則趙咨沈珩以敏達延譽術數則吳範趙達以  
機祥協德董襲陳武殺身以衛主路統劉基彊  
諫以補過謀無遺諍舉不失策故遂割據山川  
跨制荆吳而與天下爭衡矣魏氏常籍戰勝之  
威率百萬之師浮鄧塞之舟下漢陰之衆羽楫  
萬計龍躍順流銳騎千旅虎步原隰謀臣盈室  
武將連衡喟然有吞江滸之志一宇宙之氣而

周瑜驅我偏師黜之赤壁喪旗亂轍僅而獲免  
收跡遠遁漢王亦憑帝王之號帥巴漢之民乘  
危騁變結壘千里志報關羽之敗圖收湘西之  
地而陸公亦挫之西陵覆師敗績困而後濟絕  
命永安續以濡須之寇臨川摧銳逢龍之戰矛  
輪不反由是二邦之將喪氣挫鋒勢衄財匱而  
吳莞然坐乘其敝故魏人請好漢氏乞盟遂躋  
天號鼎峙而立西屠庸益之郊北裂淮漢之涘  
東包百越之地南括羣蠻之表於是講八代之

禮蒐三王之樂告類上帝拱揖羣后虎臣毅卒  
循江而守長棘勁鍛望飈而奮庶尹盡規於上  
四民展業于下化協殊裔風衍遐圻乃俾一介  
行人撫巡外域巨象逸駿擾於外閑明珠瑋寶  
耀於內府珍瑰重跡而至奇玩應響而赴輶軒  
騁於南荒衝軻息於朔野齊民免干戈之患戎  
馬無晨服之虞而帝業固矣大皇旣沒幼主蒞  
朝姦回肆虐景皇聿興虔脩遺憲政無大闕守  
文之良主也降及歸命之初典刑未滅故老猶

存大司馬陸公以文武熙朝左丞相陸凱以蹇  
諤盡規而施績范慎以威重顯丁奉黎斐以武  
毅稱孟宗丁固之徒爲公卿樓玄賀邵之屬掌  
機事元首雖病股肱猶存爰及末葉羣公旣喪  
然後黔首有瓦解之患皇家有土崩之釁曆命  
應化而微王師躡運而發卒散於陣民奔于邑  
城池無藩籬之固山川無溝阜之勢非有工輪  
雲梯之械智伯灌激之害楚子築室之圍燕人  
濟西之隊軍未浹辰而社稷夷矣雖忠臣孤憤

烈士死節將奚救哉夫曹劉之將非一世所選  
 何時之師無曩日之衆戰守之道抑有前符險  
 阻之利俄然未改而成敗貿理古今詭趣何哉  
 彼此之化殊授任之才異也

辨亡論下

陸機

昔三方之三也魏人據中夏漢氏有岷益吳制  
 荆揚而奄交廣曹氏雖功濟諸夏虐亦深矣其  
 民怨劉公因險飾智功已薄矣其俗陋夫吳桓  
 王基之以武太祖成之以德聰明睿達懿度弘  
 遠矣其求賢如不及恤民如稚子接士盡盛德  
 之容親仁罄丹府之愛拔呂蒙於戎行識潘濬  
 於係虜推誠信士不恤人之我欺量能授器不  
 患權之我偏執鞭鞫躬以重陸公之威悉委武

衛以濟周瑜之師卑宮菲食豐功臣之賞披懷  
虛已納謨士之筭故魯肅一面而自託士燮蒙  
險而效命高張公之德而省游田之娛賢諸葛  
之言而割情欲之歡感陸公之規而除刑法之  
煩奇劉基之議而作三爵之誓屏氣跼蹐以伺  
子明之疾分滋損甘以育凌統之孤登壇慷慨  
歸魯子之功削投惡言信子瑜之節是以忠臣  
競盡其謨志士咸得肆力洪規遠畧固不厭夫  
區區者也百官苟合庶務未遑初都建業羣臣

請備禮秩天子辭而不許曰天下其謂朕何宮  
室輿服蓋慊如也爰及中業天人之分既定百  
度之缺粗脩雖醲化懿網未齒乎上代抑其體  
國經民之具亦足以爲政矣地方幾萬里帶甲  
將百萬其野沃其民練其器利其財豐東負滄  
海西阻險塞長江制其區宇峻山帶其封域國  
家之利未巨有弘於茲者矣借使中才守之以  
道善人御之有術敦率遺典勤民謹政循定策  
守常險則可以長世永年未有危亡之患也或

曰吳蜀唇齒之國蜀滅則吳亡理則然矣夫蜀蓋藩援之與國而非吳人之存亡也何則其郊境之接重山積險陸無長轂之徑川阨流迅水有驚波之艱雖有銳師百萬啓行不過千夫舳艫千里前驅不過百艦故劉氏之伐陸公喻之長蛇其勢然也昔蜀之初亡朝臣異謀或欲積石以險其流或欲機械以御其變天子總羣議而咨之大司馬陸公公以四瀆天地之所以節宣其氣固無可遏之理而機械則彼我之所共

彼若棄長技以就所屈卽荆揚而爭舟楫之用是天贊我也將謹守峽口以待禽耳逮步闡之亂憑寶城以延彊寇重資幣以誘羣蠻于時大邦之衆雲翔電發懸旌江介築壘遵渚襟帶要害以止吳人之西而巴漢舟師沿江東下陸公以偏師三萬北據東坑深溝高壘按甲養威反虜蹤跡待戮而不敢北窺生路彊寇敗績宵遁喪師太半分命銳師五千西禦水軍東西同捷獻俘萬計信哉賢人之謀豈欺我哉自是烽燧

古今文世續 卷之四十二 三十三  
罕警封域寡虞陸公沒而潛謀兆吳釁深而六  
師駭夫太康之役衆未盛乎曩日之師廣州之  
亂禍有愈乎向時之難而邦家顛覆宗廟爲墟  
嗚呼人之云亡邦國殄瘁不其然與易曰湯武  
革命順乎天玄曰亂不極則治不形言帝王之  
因天時也古人有言曰天時不如地利易曰王  
侯設險以守其國言爲國之恃險也又曰地利  
不如人和在德不在險言守險之由人也吳之  
興也參而由焉孫卿所謂合其參者也及其亡

也恃險而已又孫卿所謂舍其參者也夫四州  
之氓非無衆也大江之南非乏俊也山川之險  
易守也勁利之器易用也先政之策易循也功  
不興而禍遘者何哉所以用之者失也是故先  
王達經國之長規審存亡之至數謙已以安百  
姓敦惠以致人和寬冲以誘俊乂之謀慈和以  
結士民之愛是以其安也則黎元與之同慶及  
其危也則兆庶與之共患安與衆同慶則其危  
不可得也危與下共患則其難不足恤也夫然

故能保其社稷而固其土宇麥秀無悲殷之思  
黍離無愍周之感矣

演連珠

五十首

陸機

臣聞日薄星迴穹天所以紀物山盈川冲后土  
所以播氣五行錯而致用四時違而成歲是以  
百官恪居以赴八音之離明君執契以要克諧  
之會

臣聞任重於力才盡則困用廣其器應博則凶  
是以物勝權而衡殆形過鏡則照窮故明主程  
才以效業貞臣底力而辭豐

臣聞髦俊之才世所希乏丘園之秀因時則揚

是以大人基命不擢才于后土明主聿興不降  
佐于昊蒼

臣聞世之所遺未爲非寶主之所珍不必適治  
是以俊乂之藪希蒙翹車之招金碧之巖必辱  
鳳舉之使

臣聞祿放於寵非隆家之舉官私於親非興邦  
之選是以三卿世及東國多衰弊之政五侯並  
軌西京有險夷之運

臣聞靈輝朝覲稱物納照時風夕灑程形賦音  
是以至道之行萬類取足於世大化旣洽百姓  
無匱於心

臣聞頓網探淵不能招龍振綱羅雲不必招鳳  
是以巢箕之叟不眇丘園之幣洗渭之民不發  
傳巖之夢

臣聞鑒之積也無厚而照有重淵之深目之察  
也有畔而眡周天壤之際何則應事以精不以  
形造物以神不以器是以萬邦凱樂非悅鐘鼓  
之娛天下歸仁非感玉帛之惠



臣聞積實雖微必動於物崇虛雖廣不能移心  
是以都人冶容不悅西施之影乘馬班如不輟  
泰山之陰

臣聞應物有方居難則易藏器在身所乏者時  
是以充堂之芳非幽蘭所難繞梁之音實縈絃  
所思

臣聞智周通塞不為時窮才經夷險不為世屈  
是以陵飈之羽不求反風曜夜之目不思倒日  
臣聞忠臣率志不謀其報貞士發憤期在明賢  
是以柳莊黜殯非食瓜衍之賞禽息碎首豈要  
先茅之田

臣聞利眼臨雲不能垂照朗璞蒙垢不能吐輝  
是以明哲之君時有蔽壅之累俊乂之臣屢抱  
後時之悲

臣聞郁烈之芳出於委灰繁會之音生於絕絃  
是以貞女要名於沒世烈士赴節于當年

臣聞良宰謀朝不必借威貞臣衛主脩身則足  
是以三晉之彊屈於齊堂之俎千乘之勢弱於

陽門之哭

臣聞赴曲之音洪細入韻蹈節之容俯仰依詠  
是以言苟適事精麤可施士苟適道脩短可命  
臣聞因雲灑潤則芬澤易流乘風載響則音徽  
自遠是以德教俟物而濟榮名緣時而顯

臣聞覽影偶質不能解獨指跡慕遠無救於遲  
是以循虛器者非應物之具翫空言者非致治  
之機

臣聞鑽燧吐火以續暘谷之晷揮翮生風而繼

飛廉之功是以物有微而毗著事有瑣而助洪

臣聞春風朝煦蕭艾蒙其溫秋霜宵墜芝蕙被

其涼是故威以齊物爲肅德以普濟爲弘

臣聞巧盡於器習數則貫道繫於神人亡則滅

是以輪匠肆目不乏奚仲之妙瞽史清耳而無

伶倫之察

臣聞性之所期貴賤同量理之所極卑高一歸

是以准月稟水不能加涼晞日引火不必增輝

臣聞絕節高唱非凡耳所悲肆義芳訊非庸聽

所善是以南荆有寡和之歌東野有不釋之辯  
臣聞尋煙染芬薰息循芳徵音錄響操終則絕  
何則垂于世者可繼止乎身者難結是以玄晏  
之風恒存動神之化已滅

臣聞托闇藏形不為巧密倚智隱情不足自匿  
是以重光發藻尋虛捕景大人貞觀探心昭忒  
臣聞披雲看霄則天文清澄風觀水則川流平  
是以四族放而唐劬二臣誅而楚寧

臣聞音以比耳為美色以悅目為歡是以衆聽  
所傾非假北里之操萬夫婉戀非俟西子之顏  
故聖人隨世以擢佐明主因時而命官

臣聞出乎身者非假物所隆牽乎時者非克已  
所勗是以利盡萬物不能叡童昏之心德表生  
民不能救棲遑之辱

臣聞動循定檢天有可察應無常節身或難照  
是以望景揆日盈數可期撫臆論心有時而謬  
臣聞傾耳求音眡優聽苦澄心徇物形逸神勞  
是以天殊其數雖同方不能分其感理塞其通

則並質不能共其休

臣聞遁世之士非受匏瓜之性幽居之女非無懷春之情是以名勝欲故偶影之操矜窮愈達故凌霄之節厲

臣聞聽極於音不慕鈞天之樂身足於蔭無假垂天之雲是以蒲密之黎遺時雍之世豐沛之士忘桓撥之君

臣聞飛轡西頓則離朱與矇眊收察懸景東秀則夜光與玳瑁匿耀是以才換世則俱困功偶時而並劭

臣聞示應於近遠有可察託驗於顯微或可包是以寸管下僚天地不能以氣欺尺表逆立日月不能以形逃

臣聞絃有常音故曲終則改鏡無畜影故觸形則照是以虛已應物必究千變之容挾情適事不觀萬殊之妙

臣聞祝啟希聲以諧金石之和鼙鼓踈擊以節繁絃之契是以經治必宣其通圖物恒審其會

臣聞目無嘗音之察耳無照景之神故在乎我者不誅之於已存乎物者不求備於人

臣聞放身而居體逸則安肆口而食屬厭則充是以玉鮪登俎不假吞波之魚蘭膏停室不思銜燭之龍

臣聞衝波安流則龍舟不能以漂震風洞發則夏屋有時而傾何則牽乎動則靜凝係乎靜則動貞是以淫風大行貞女蒙冶容之誨淳化殷流盜跖挾曾史之情

臣聞達之所服貴有或遺窮之所接賤而必尋是以江漢之君悲其墜屨少原之婦哭其亡簪臣聞觸非其類雖疾弗應感以其方雖微則順是以商飈漂山不興盈尺之雲谷氣乘條必降彌天之潤故闇於治者唱繁而和寡審乎物者力約而功峻

臣聞煙出于火非火之和情生於性非性之適故火壯則煙微性充則情約是以殷墟有感物之悲周京無佇立之跡

臣聞適物之技俯仰異用應事之器通塞異任  
是以鳥栖雲而繳飛魚藏淵而網沈賁鼓密而  
含響朗笛疎而吐音

臣聞理之所守勢所常奪道之所閉權所必開  
是以生重于利故據圖無揮劔之痛義貴于身  
故臨川有投跡之哀

臣聞通于變者用約而利博明其要者器淺而  
應玄是以天地之曠該于六位萬殊之曲窮于  
五絃

臣聞圖形于影未盡纖麗之容察火于灰不覩  
洪赫之烈是以問道存乎其人觀物必造其質  
臣聞情見于物雖遠猶疎神藏于形雖近則密  
是以儀天步晷而修短可量臨淵揆水則淺深  
難察

臣聞虐暑熏天不減堅冰之寒涸陰凝地無累  
陵火之熱是以吞縱之彊不能反蹈海之志漂  
檣之威不能降西山之節

臣聞理之所開力所常達數之所塞威有必窮

是以烈火流金不能焚景沈寒凝海不能結風  
臣聞足于性者天損不能入貞于期者時累不  
能淫是以迅風陵雨不謬晨禽之察勁陰殺節  
不凋寒木之心

大弔魏武帝文

陸機

元康八年機始以臺郎出補著作游乎秘閣而  
見魏武帝遺令愾然歎息傷懷者久之客曰夫  
始終者萬物之大歸死生者性命之區域是以  
臨喪殯而後悲覩陳根而絕哭今乃傷心百年  
之際興哀無情之地意者無乃知哀之可有而  
未識情之可無乎機答之曰夫日蝕由乎交分  
山崩起于朽壤亦云數而已矣然百姓恠焉者  
豈不以資高明之質而不免卑濁之累居常安

世英世編 卷之四十三 三十一  
之勢而終嬰傾離之患故乎夫以迴天倒日之  
力而不能振形骸之內濟世夷難之智而受困  
魏闕之下已而格乎上下者藏於區區之木光  
于四表者翳乎叢爾之土雄心摧於弱情壯圖  
終於哀志長筭屈于短日遠跡頓于促路嗚呼  
豈特瞽史之異闕景黔黎之恠頽岸乎觀其所  
以顧命冢嗣貽謀四子經國之略既遠隆家之  
訓亦弘又云吾在軍中特法是也至於小忿怒  
大過失不當效也善乎達人之讜言矣持姬女

而指季豹以示四子曰以累汝因泣下傷哉曩  
以天下自任今以愛子託人同乎盡者無餘而  
得乎亡者無存然而婉孌房閨之內綢繆家人  
之務則幾乎密與又曰吾媿好妓人皆著銅雀  
臺於臺堂上施八尺牀張總帳朝晡上脯糒之  
屬月朝十五輒向帳作伎汝等時時登銅雀臺  
望吾西陵墓田又云餘香可分與諸夫人諸舍  
中無所爲學作履組賣也吾歷官所得綬皆著  
藏中吾餘衣裘可別爲一藏不能者兄弟可共



分之既而竟分焉亡者可以勿求存者可以勿  
違求與違不其兩傷乎悲夫愛有大而必失惡  
有甚而必得智惠不能去其惡威力不能全其  
愛故前識所不用心而聖人罕言焉若乃繫情  
累于外物留曲念于閨房亦賢後之所宜廢乎  
於是遂憤懣而獻弔云爾

接皇漢之末緒值王塗之多違佇重淵以育鱗  
撫慶雲而遐飛運神道以載德乘靈風而扇威  
摧羣雄而電擊舉勅敵其如遺指八極以遠畧  
必翦焉而後綏釐三才之闕典啓天地之禁闡  
舉脩網之絕紀紐大音之解徽掃雲物以貞觀  
要萬塗而來歸丕大德以宏覆援日月而齊暉  
濟元功於九有固舉世之所推彼人事之大造  
夫何往而不臻將覆簣於浚谷擠爲山乎九天  
苟理窮而性盡豈長筭之所研悟臨川之有悲  
固梁木其必顛當建安之三八實大命之所艱  
雖光昭於曩載將稅駕於此年惟降神之繇邈  
眇千載而遠期信斯武之未喪膺靈符而在茲

雖龍飛於文昌非王心之所怡憤西夏之鞠旅  
泝秦川而舉旗踰鎬京而不豫臨渭濱而有疑  
翼翼日之云瘳彌四旬而成災詠歸塗以反旆  
登嶠澗而謁來次洛汭而大漸指六軍曰念哉  
伊君王之赫奕寔終古之所難厄奚險而弗濟  
敵何彊而不殘每因禍以禔福亦踐危而必安  
迄在茲而蒙昧慮噤閉而無端委軀命以待難  
痛沒世而永言撫四子以深念循膚體而積歎  
迨營魄之未離假餘息乎音翰執姬女以嘔瘁

捐季豹而濯焉氣衝襟以嗚咽涕垂睫而沈瀟  
違率土以靖寐戢彌天乎一棺咨宏度之峻邈  
壯大業之允昌思居終而恤始命臨沒而聲揚  
援貞吝以基悔雖在我而不臧惜內顧之纏繇  
恨末命之微詳紆廣念于履組塵清慮於餘香  
結遺情之婉孌何命促而意長陳法服於帷座  
陪窈窕於玉房宣備物於虛器發哀音於舊倡  
矯感容以赴節掩零淚而薦觴物無微而不存  
體無惠而不亡庶聖靈之響像想幽神之復光

苟形聲之翳沒雖音景其必藏微清絃而獨奏  
 進脯糝而誰嘗悼總帳之冥漠怨西陵之茫茫  
 登雀臺而羣悲貯美目其何望既睎古以遺累  
 信簡禮而薄葬彼裘紱於何有貽塵謫於後王  
 嗟大戀之所存故雖哲而不忘覽遺籍以慷慨  
 獻茲文而悽傷

文賦

陸機

余每觀才士之作竊有以得其用心夫其放言  
 遺辭良多變矣妍蚩好惡可得而言每自屬文  
 尤見其情恒患意不稱物文不逮意蓋非知之  
 難能之難也故作文賦以述先士之盛藻因論  
 作文之利害所由他日殆可謂曲盡其妙至於  
 操斧伐柯雖取則不遠若夫隨手之變良難以  
 辭逮蓋所能言者具於此云爾

佇中區以玄覽願情志於典墳遵四時以歎逝

瞻萬物而思紛悲落葉於勁秋喜柔條於芳春  
心慄慄以懷霜志眇眇而臨雲詠世德之駿烈  
誦先人之清芬游文章之林府嘉麗藻之彬彬  
慨投篇而援筆聊宣之乎斯文其始也皆收視  
反聽耽思傷訊精驚八極心游萬仞其致也情  
矐矐而彌鮮物昭晰而互進傾羣言之瀝液漱  
六藝之芳潤浮天淵以安流濯下泉而潛浸於  
是沈辭怫悅若游魚銜鉤而出重淵之深浮藻  
聯翩若翰鳥纓繳而墜曾雲之峻收百世之闕

文採千載之遺韻謝朝華於已披啓夕秀於未  
振觀古今之須臾撫四海於一瞬然後選義按  
部考辭就班抱景者咸叩懷響者畢彈或因枝  
以振葉或泂波而討源或本隱以之顯或求易  
而得難或虎變而獸擾或龍見而鳥瀾或妥帖  
而易施或岨嶇而不安罄澄心以凝思眇衆慮  
而爲言籠天地於形內控萬物於筆端始躑躅  
於燥吻終流離於濡翰理扶質以立幹文垂條  
而結繁信情貌之不差故每變而在顏思涉樂

其必笑方言哀而已歎或操觚以率爾或含毫而邈然伊茲事之可樂固聖賢之所欽課虛無以責有叩寂寞而求音函繇邈於尺素吐滂沛乎寸心言恢之而彌廣思按之而愈深播芳莠之馥馥發青條之森森繁風飛而焱豎鬱雲起乎翰林體有萬殊物無一量紛紜揮霍形難爲狀辭程才以效伎意司契而爲匠在有無而儷俛當淺深而不讓雖離方而遊員期窮形而盡相故夫誇目者尚奢愜心者貴當言窮者無隘

論達者唯曠詩緣情而綺靡賦體物而瀏亮碑披文以相質誄纏綿而悽愴銘博約而溫潤箴頓挫而清壯頌優游以彬蔚論精微而朗暢奏平徹以閑雅說煒燁而譎誑雖區分之在茲亦禁邪而制放要辭達而理舉故無取乎冗長其爲物也多姿其爲體也屢遷其會意也尚巧其遺言也貴妍暨意聲之迭代若五色之相宣雖逝止之無常因崎錡而難便苟達變而識次猶開流以納泉如失機而後會恒操末以續顛謬

玄黃之秩序故澆忍而不鮮或仰逼於先條或俯侵於後章或辭害而理比或言順而義妨離之則雙美合之則兩傷考殿最於錙銖定去留於毫芒苟銓衡之所裁固應繩其必當或文繁理富而意不指適極無兩致盡不可益立片言而居要乃一篇之警策雖衆辭之有條必待茲而效績亮功多而累寡故取足而不易或藻思綺合清麗芊眠炳若縹緲悽若繁絃必所擬之不殊乃闡合乎曩篇雖杼軸於予懷怵他人之

我先苟傷廉而愆義亦雖愛而必捐或茗發頰豎離衆絕致形不可逐響難爲係塊孤立而特峙非常音之所緯心牢落而無偶意徘徊而不能掃石韞玉而山暉水懷珠而川媚彼榛楛之勿翦亦蒙榮於集翠綴下里於白雪吾亦濟夫所偉或託言於短韻對窮迹而孤興俯寂寞而無友仰寥廓而莫承譬偏絃之獨張含清唱而靡應或寄辭於瘁音言徒靡而弗華混妍蚩而成體累良質而爲瑕象下管之偏疾故雖應而

不和或遺理以存異徒尋虛而逐微言寡情而鮮愛辭浮漂而不歸猶絃么而微急故雖和而不悲或奔放以諧合務嘈噴而妖冶徒悅目而偶俗固聲高而曲下寤防露與桑間又雖悲而不雅或清虛以婉約每除煩而去濫闕大羹之遺味同朱絃之清汜雖一唱而三歎固旣雅而不豔若夫豐約之裁俯仰之形因宜適變曲有微情或言拙而喻巧或理朴而辭輕或襲故而彌新或汨濁而更清或覽之而必察或研之而

後精譬猶舞者赴節以投袂歌者應絃而遣聲是蓋輪扁所不得言故非華說之所能精普辭條與文律良予膺之所服練世情之常尤識前脩之所淑雖濬發於巧心或受嗤於拙目彼瓊敷與玉藻若中原之有菽同橐籥之罔窮與天地乎並育雖紛藹於此世嗟不盈於予掬患挈瓶之屢空病昌言之難屬故蹉跎於短韻放庸音以足曲恒遺恨以終篇豈懷盈而自足懼蒙塵於叩缶顧取笑乎鳴玉若夫應感之會通塞

之紀來不可遏去不可止藏若景滅行猶響起  
方天機之駿利夫何紛而不理思風發於曾臆  
言泉流於脣齒紛葳蕤以馭選唯毫素之所擬  
文徽徽以溢目音泠泠而盈耳及其六情底滯  
志往神留兀若枯木豁若涸流覽營覓以探蹟  
頓精爽而自求理翳翳而逾伏思軋軋其若抽  
是以或竭情而多悔或率意而寡尤雖茲物之  
在我非余力之所戮故時撫空懷而自惋吾未  
識夫開塞之所由伊茲文之爲用固衆理之所

因恢萬里使無闕通億載而爲津俯貽則於來  
葉仰觀象乎古人濟文武於將墜宣風聲於不  
泯塗無遠而不彌理無微而不綸配霑潤於雲  
雨象變化乎鬼神被金石而德廣流管絃而日  
新



餘

雨粟變外乎其輪斯金玉而發靈氣皆時節  
外空無意而不離野煥燦而不缺對靈機公  
樂吟勝泉平古入極文方於器道百思致公  
因刻道里安難開真動運而為其情懷

吳貞獻處士陸公誄

陸機

我聞有命天祿有秩如斯古人而有斯疾兄弟  
之恩離形合氣矧我與君年相亞逮綢繆之遊  
自矇及朗孩不貳音抱或同襁撫髻並育攜手  
相長行焉比跡誦必共響庶君偕老靈根克固  
附翼雲霄雙飛天路人皆年長君獨短祚穀則  
同朝遊矣先暮

古文世編 卷之四十一 四十六 百五

同傳 吳夫去暮

有輕虛之艷像無實體之真形厚厥本初浮沉  
混并六律籥應八風時適玄陰觸石甘澤霽霽  
勢不崇朝露彼無外若層臺高觀重樓疊閣或  
如鐘首之鬱律乍似寒門之寥廓金柯分玉葉  
散綠翹明崑英煥鸞翔鳳翥鴻驚鶴奮鯨鯢泝  
波鮫鱔衝遁朱絲亂紀羅袿失領飛僊凌虛隨  
風遊聘有若芙蓉羣披薜華總會車渠統理瑪  
瑙縛文

浮雲賦

陸機

有輕虛之艷像無實體之真形厚厥本初浮沉  
混并六律籥應八風時適玄陰觸石甘澤霽霽  
勢不崇朝露彼無外若層臺高觀重樓疊閣或  
如鐘首之鬱律乍似寒門之寥廓金柯分玉葉  
散綠翹明崑英煥鸞翔鳳翥鴻驚鶴奮鯨鯢泝  
波鮫鱔衝遁朱絲亂紀羅袿失領飛僊凌虛隨  
風遊聘有若芙蓉羣披薜華總會車渠統理瑪  
瑙縛文

古文世編 卷之四十一 四十七



古文世編 卷之四十二 四十八 百九二  
水無滯咽形微獨蠶之緒逝若垂天之電偕四  
時以合最指昏明乎無殿籠八極於千分度晝  
夜乎一箭抱百刻以駿浮仰胡人而利見夫其  
立體也簡而効績也誠其假物也粗而致用也  
精積水不過一鐘導流不過一筵而用天者因  
其敏分地者賴其平徵聽者假其察貞觀者借  
其明考計歷之潛慮測日月之幽情信探蹟之  
妙術雖無神其若靈

羽扇賦

陸機

昔楚襄王會於章臺之上山西與河右諸侯在  
焉大夫宋玉唐勒侍皆操白鶴之羽以爲扇諸  
侯掩塵尾而笑襄王不悅宋玉趨而進曰敢問  
諸侯何笑昔者武王玄覽造扇於前而五明安  
衆世繫於後各有託於方圓蓋受則於籩甫舍  
茲器而不用顧奚取於鳥羽宋玉曰夫創始者  
恒樸而飭終者必妍是故烹飪起於熱石玉輅  
基於推輪安衆方而氣散五明圓而風煩未若

文七編 卷之四十一 四十一  
三百十  
茲羽之爲麗固體俊而用鮮彼凌霄之偉鳥播  
鮮輝之舊舊隱九臯以鳳鳴游芳田而龍見醜  
靈龜而遠期超長年而久晒累懷璧於美羽挫  
千載乎一箭委曲體以受制奏雙翅而爲扇則  
其布翮也差洪細秩長短稠不逼稀不簡於是  
鏤巨獸之齒裁奇木之榦移圓根於正體因天  
秩乎舊貫鳥不能別其是非人莫敢分其真贗  
翩翩以微振風颺颺以垂婉妙自然以爲言  
故不積而能散其執手也安其應物也誠其招

風也利其播氣也平混貴賤而一節風無往而  
不清憲靈樸於造化審真則而妙觀諸侯曰善  
宋玉遂言曰伊茲羽之駿敏似南箕之啓扉垂  
皓曜之奕奕含鮮風之微微襄王仰而拊節諸  
侯伏而引非皆委扇於楚庭執鳥羽而言歸屬  
唐勒而爲之辭曰

伊鮮禽之令羽夫何翩翩與眇眇反寒暑於一  
掌之末迴八風乎六翮之杪

玄虛子耽性冲素雍容玄泊棄時俗而弗徇甘  
 漁釣於一壑乃有通微大夫怨皇后之失寶傷  
 鴻誓之後聞策玄黃於榛險憑穴崑而放言通  
 微大夫曰奇膳玉食窮滋致豐簡犧羽族考牲  
 毛宗俯出沉鮪仰落歸鴻割柔胎於孕豹宰潛  
 肝乎豢龍拾朝陽之遺卵納丹穴之飛鳳神宰  
 奇稔嘉禾之穗含滋發馨素穎玉銳灼若皓雪  
 之頽玄雲皎若明珠之積緇匱素蟣踊而澆澗

七徵

陸機

玄虛子耽性冲素雍容玄泊棄時俗而弗徇甘  
 漁釣於一壑乃有通微大夫怨皇后之失寶傷  
 鴻誓之後聞策玄黃於榛險憑穴崑而放言通  
 微大夫曰奇膳玉食窮滋致豐簡犧羽族考牲  
 毛宗俯出沉鮪仰落歸鴻割柔胎於孕豹宰潛  
 肝乎豢龍拾朝陽之遺卵納丹穴之飛鳳神宰  
 奇稔嘉禾之穗含滋發馨素穎玉銳灼若皓雪  
 之頽玄雲皎若明珠之積緇匱素蟣踊而澆澗

滋芬溢而相徵味雖濃而弗爽氣旣惠而復奇  
介景福於眉壽裕温克乎齋聖子能饗之乎通  
微大夫曰豐居華殿奇構磊落萬宇雲覆千楹  
林錯仰綏瑰木俯積璵石敷延袤之廣庶矯凌  
霄之高閣秀清暉乎雲表騰藻蔭之奕奕珍觀  
清榭岳立連行雲階飛陞仰陟穹蒼聳浮柱而  
軋立施飛檐以龍翔回房旋室綴珠襲玉圖畫  
神仙延祐承福懸闥高達長廓迴屬於是登漸  
臺理俊音鏡玄泚望長林逐狡獸弋輕禽覽壯

藝以悅觀聆和樂而怡心子能居之乎通微大  
夫曰金石諧而齊響埴篔協而和鳴於是才人  
進羽籥玄弁被藻襲俯縈領以鴻歸仰矯首而  
鶴立激長歌而丹唇發鏗鏘乎柔木合清商以  
絕節揮流徵而赴曲奏商荆之高歎詠易水之  
清角爾乃覩蛾眉之羣麗容旣都而又閑矯纖  
腰以逐節頰皓足於鼓盤舒妍暉以妖韶若陵  
危之未安通微大夫曰蓋聞涿北有采唐之思  
淇上有送予之歎關雎以寤寐爲戚溱洧以謹

浪爲歡若夫妖嬪豔女蒐羣擢俊穆藻儀於令  
表茂當年之柔嫚罄妍規之約綽體每變而增  
閑秀紅粧其愉愉若餘頰之可食若夫靈晷潛  
祖顏退羽觴升清琴厲因清明以宣誠流徽睇  
而授愛纖手揮而鳴佩鏗華衿被則芳塵萃子  
其納之乎通微大夫曰塗有殊而一致業有殊  
而名約各因姿以效績期寄響於天人也孰與  
顯奇蹤於萬邦撫六轡而高遊瞰八字以攄眇  
齊清風乎諸侯言成否泰氣作溫涼弭侵略於

強暴綜墜紀乎危邦子豈不願斯之從容乎通  
微大夫曰明主應期撫民以德配仁風於黃唐  
齊威靈乎宸極彝倫幸序庶績咸乂盪流風於  
雍俗給天民而齊泰是以玄靈感而表應嘉神  
繁而畢觀舞唐庭之來儀鳴岐陽之鸞鷲應天  
監之休命荷神聽之介福然聖主達持盈之寶  
術寤經國之在賢各畢榮於分局期贊化於大  
鈞吾子豈不欲縻好爵於天宇顯列業乎帝臣  
歟玄虛子作而言曰甚哉鄙人之惑也猶窮繩



自逸於井幹憑河盜本於黃川欽至論敷敝社  
謹聞命於王孫

大暮賦

陸機

夫死生是得失之大者故樂莫甚焉哀莫深焉  
死而有知乎安知其不如生如遂無知耶又何  
生之足戀故極言其哀而終之以達庶以開夫  
近俗云夫何天地之遼闊而人生之不可久長  
日引月而並隕時惟歲而俱喪徒假願於須臾  
指夕景而為誓忽呼吸而不振奄神徂而形弊  
於是六親雲起姻族如林爭塗掩淚望門舉音  
敷幄席以悠想陳備物而虞靈仰寥廓而無見

俯寂寞而無聲殺饑饉其不毀酒湛湛而每盈  
 屯送客於山足伏挺道而哭之扃幽戶以大畢  
 沂玄闕而長辭歸無塗兮往不反年彌去兮逝  
 彌遠彌遠今日隔無塗兮曷因庭樹兮暮  
 草兮根陳

夫我主長壽夫之大德功業  
 大慕烟

與趙王倫

陸機

伏見處士戴淵砥節立行有井渫之潔安窮樂  
 志無風塵之慕誠東南之遺寶朝廷之貴璞也  
 若得寄跡康衢必能結軌驥驟耀質廊廟必能  
 垂光瑜璠夫枯岍之民果於輸珠潤山之客烈  
 於貢玉蓋明暗呈形則庸識所甄也



古文世緒 卷之四十一 三十一  
酸歷四時之迭感悲此歲之已寒撫傷懷以嗚咽望永路而洸瀾

行思賦

陸機

背洛浦之遙遙浮黃川之裔裔遵河曲以悠遠  
觀通流之所會啓石門而東縈公汴渠其如帶  
託飄風之習習冒沉雲之藹藹商秋肅其發節  
玄雲霈而垂陰涼風淒其薄體零雨鬱而下淫  
覩川禽之遵渚看山鳥之歸林揮清波以濯羽  
藏綠葉而弄音行彌久而情勞途愈近而思深  
羨品物以獨感悲綢繆而在心嗟逝官之未久  
年荏苒而歷茲越河山而託景眇四載而遠期

古文世緒 卷之四十一 三十一

孰歸寧之弗樂獨抱感而弗悟

*[Faint bleed-through text from the reverse side of the page]*

答車茂安書

陸雲

雲白前書未報重得來况知賢甥石季甫當屈  
鄮令尊堂憂灼賢姊涕泣上下愁勞舉家慘感  
何可爾耶輒焉足下具說鄮縣土地之快非徒  
浮言華艷而已皆有實徵也縣去郡治不出二  
日直東而出水陸並通西有大湖廣縱千頃北  
有名山南有林澤東臨巨海往往無涯汎船長  
驅一舉千里北接青徐東洞交廣海物惟錯不  
可稱名過長川以為陂燔茂草以為田火耕水

種不煩人力。決泄任意。高下在心。舉鉞成雲。下  
鉞成雨。旣浸旣潤。隨時代序也。官無逋滯之穀。  
民無饑乏之慮。衣食常充。倉庫恒實。榮辱旣明。  
禮節甚備。爲君甚簡。爲民亦易。季冬之月。牧旣  
畢。嚴霜隕而蒹葭萎。林鳥祭而爵羅設。因民所  
欲。順時遊獵。結且繞堙。密罔彌山。放鷹走犬。弓  
弩亂發。鳥不得飛。狩不得逸。真光赫之觀。盤戲  
之至樂也。若乃斷遏海浦。隔截曲隈。隨湖進退。  
采鱉捕魚。鱸鮪赤尾。鰓齒比目。不可紀名。鱠鮓

鰻炙蟹鮓。丞石首。臠鮫鯨。真東海之俊味。肴膳  
之至妙也。及其蚌蛤之屬。目所希見。耳所不聞。  
品類數百。難可盡言也。昔秦始皇至尊至貴。前  
臨終南。退燕阿房。離宮別館。隨意所居。沉淪溼  
滑。飲馬昆明。四方奇麗。天下珍玩。無所不有。猶  
以不如吳會也。鄉東觀滄海。遂御六軍。南巡狩  
登稽嶽。刻文石。身在鄧縣三十餘日。夫以帝王  
之尊。不憚爾行。季甫年少。受命牧民。武城之歌。  
足以興化。桑弧蓬矢。丈夫之志。經營四方。古人

古文世緒 卷之四十二 三十一  
所嘆何足憂乎。且彼吏民恭謹篤慎敬愛官長。鞭朴不施聲教風靡。漢吳以來臨此縣者無不遷變尊大夫賢婦上下當為喜慶歌舞相送勿為慮也。足下急啓喻寬慰真說此意。吾不虛言也。停及不一。陸雲白。

逸民賦

陸雲

富與貴人之所欲也。而古之逸民或輕天下細萬物而欲專一丘之歡。擅一壑之美。豈不以身勝於宇宙而恬貴於紛華者哉。故天地不易其樂。萬物不干其心。然後可以妙有生之極。享無疆之休也。乃為賦云。

世有逸民兮。栖遲乎於一丘。委天刑之外心兮。淡浩然其何求。陋此世之險隘兮。又安足以盤遊杖短策而遂往兮。乃枕石而漱流。載營抱魄。

懷元執一傲物思寧妙世自逸靜芬響於永言  
滅絕景於無質相荒土而卜居度山河而考室  
曾丘翳莽穹谷重深叢木振頰葛藟垂陰潛魚  
泳沚嚶鳥來吟仍蔬圃於芝薄兮卽蘭臺於芳  
林靡炎飈以赴節兮揮天籟而興音假樂器於  
神造兮詠幽人於鳴琴挹迴源於別沼兮食秋  
菊於高岑蒙玉泉以濯髮兮臨濬谷而投簪寂  
然尸居儼焉山立遵渚龍見在林鳳戢遁綿野  
以宅心望空巖而凱入明發悟歌有懷在昔賓

濮水之清淵兮儀礪溪之一壑毒萬物之誼譁  
兮聊漁釣於此澤爾乃薄言容與式宴盤桓朝  
挹芳露夕玩幽蘭眇區外而放志兮眷天路而  
怡顏望靈嶽之清景兮想佳人於雲端悲滄浪  
之濁波兮詠芳池之清瀾鄙終南之辱節兮躪  
伯陽之考槃眊清霄以寄傲兮沂凌風而頽歎  
玄微載晏何思何欲漂若行雲之浮泊若窮林  
之木吝有得之必喪兮蓋居寵之召辱彼貪夫  
之死權兮固遺生以要祿竦戰兢而履冰兮祗



蕭懷以臨谷亮據鼎之無慄兮在顛沛其必渥  
是故夫形瑰者徵咎體壯者為犧雖明文而龍  
藻兮終俛首而受羈立修名於禍始兮登全生  
於戾階資朝華之促節兮抱千載之長懷擠考  
終於遠期兮韻靈根而自摧殉有喪之假樂方  
無身其孰哀美達人之玄覽兮邈藏器於無為  
物有自遺道無不可萬殊有同齊物無寡並家  
於國等朝于野榮在此而貴身兮神居形而忘  
我欽妙古之達言兮信懷莊而悅賈憎既明於

天爵兮何尤於人禍陋國風之皇恤同明哲於  
大雅亂曰乘白駒兮皎皎遊窮谷兮藹藹尋峻  
路兮崢嶸臨芳水兮悠齋槃丘園兮暇豫翳翠  
葉兮重蓋瞻洪崖兮清輝紛容與兮雲際欲凌  
霄兮從之恨穹天兮未泰詠歡友兮清唱和爾  
音兮此世

音令少曲  
 曹令外之則喜天令未泰精德文令亦部味雨  
 余令更遠謝崇至令亦戰餘泰典令會  
 劉令利利國水令愁資流宜國  
 大兼指曰乘白幽令知知  
 天狗令向水然人幽幽國風之皇國國即言公

喜霽賦

陸雲

余旣作愁霖賦雨亦霽昔魏之文士又作喜霽  
 賦聊厠作者之末而作是賦焉

毒霖雨之掩時兮情懷憤而無懌肅有禱於人  
 謀兮反極陰于天律靖屏翳之洪隧兮戢大山  
 之觸石凌風絕而謐寧兮歸雲反而揮官改望  
 舒之離畢兮曜六龍於紫閣揚天步之剡剡兮  
 播靈輝之赫奕於是朱明自皓凱風來南復火  
 正之舊司兮黜后土於重陰夷中原之多潦兮

反高岍於嵩岑萎禾竦而振頰兮偃木豎而成  
林嘉大田之未墜兮幸神祇之有歆爾乃俯順  
習坎仰熾重離兼明暢而天地擘兮羣生悅而  
萬物齊魚凌淵以增躍兮鳥投林而朝濟戢流  
波於汪水兮起芳塵於沉泥朱光播於甕牖兮  
素景衍乎中閨天監作照幽明畢覲普厥有權  
覃及四國翕萬情而咸喜兮雖無獲而自得災  
未及周和斯有祥翼翼黍稷油油稻糧望有年  
於自古兮晞隆周之萬箱原思悅於蓬戶兮孤

竹欣於首陽陰陽交泰萬物方適炎神送暑素  
靈迎秋四時遊而代謝兮大火忽其西流年冉  
冉其易頽兮時靡靡而難留嗟沉哀之愁思兮  
瞻日月而增憂感年華之行暮兮思乘煙而遠  
遊命海若以量津兮吾欲往乎瀛洲臨儀天之  
大川兮凌懷山之洪波瞻增城之峻極兮仰蓬  
萊之峩峩望王母於弱水兮詠白雲之清歌雖  
嘉命之未錫兮將輕舉於流沙振仙車之鳴鸞  
兮吐玉衡之八和託芝蓋之後乘兮食瓊林之

朝華修無窮以容與兮豈萬載之足多

*[Faint bleed-through text from the reverse side of the page]*

寒蟬賦

陸雲

昔人稱雞有五德而作者賦焉至於寒蟬才齊其美獨未之思而莫斯述夫頭上有綏則其文也含氣飲露則其清也黍稷不食則其廉也處不巢居則其儉也應候守節即其信也加冠冕取其容君子則其操可以事君可以立身豈非至德之虫哉且攀木寒鳴貧才所不空歎余昔僑處切有感焉興賦云爾

伊寒蟬之感運近嘉時以遊征含二儀之和氣

稟乾元之清靈體貞精之淑質吐呿噬之哀聲  
希慶雲以優游遁太陰以自寧於是靈岳幽峻  
長林參差爰蟬集止輕羽涉池清澈微激德音  
孔嘉承南風以軒景附高松之二華黍稷惟馨  
而匪享竦身希陽乎靈和唳乎其音翩乎其翔  
容麗蜩蟬聲美宮商颺如飛焱之遺驚風眇如  
輕雲之麗太陽華靈鳳之羽儀渚皇都乎上京  
跨天路於萬里豈蒼蠅之尋常爾振修綬以表  
首舒輕翅以迅翔飲朝華之墜露含煙燼以夕

飡望北林以鸞飛集樛木以龍蟠彰淵信於巖  
時稟清誠乎自然翩眇微妙絲蠻其形翔林附  
木一枝不盈豈黃鳥之敢希唯鴻毛其猶輕憑  
綠葉之餘光哀秋華之方零思鳳居以翹竦仰  
竚立而哀鳴若夫歲聿云暮上天其涼感運悲  
聲貧士含傷或歌我行永久或詠之子無裳原  
息嘆於蓬室孤竹吟於首陽不銜子以穢身不  
勤身以營巢志高於鳴鳩節妙乎鷓鴣附枯枝  
以永處何瓊林之迥修惟雨雪之霏霏哀北風

之飄飈旣乃彫以金采圖我嘉容珍景曜爛曄  
曄華豐奇侔黼黻艷比袞龍清和明潔羣動希  
蹤爾乃綴以空冕增成首飾纓綦翩紛九流容  
翼映華虫於朱袞表馨香乎明德於是公侯常  
伯乃紆紫黻執龍淵俯鳴珮玉仰撫貂蟬袷黃  
廬之多士光帝皇之待人旣騰儀像於雲闈望  
景曜乎通天邁休聲之五德豈鳴鷄之獨珍聊  
振思於翰藻闡令問以長存於是貧居之士喟  
爾相與而俱嘆曰寒蟬哀鳴其聲也悲四時云

暮臨河徘徊感北門之憂殷嘆卒歲之無衣望  
泰清之巍巍我思希光而無階簡嘉蹤於皇心冠  
神景乎紫微詠清風以慷慨發哀歌以慰懷

昭煥而道場

建昌

伯乃紆  
 廬之多士光帝  
 慨景平紫嫩藉青風以刺刺發哀烟以爆製  
 赤肅之巖焚思帝光而無暫簡嘉蠟於皇心尿  
 暮翻何非回烈北門之憂與與卒效之無不望

薦張瞻書

陸雲

蓋聞在昔聖王承天御世殷薦明德恩和人神  
 莫不崇典謨以教思興禮學以陶遠是以帝堯  
 昭煥而道協人天西伯質文而周隆二代大晉  
 建皇崇配天地區夏既混禮樂將庸君侯應歷  
 運之會贊天人之期博延俊茂熙隆載典伏見  
 衛將軍舍人同郡張瞻茂德清粹器思深通初  
 慕聖門棲心重仍啓塗及階遂升樞奧抽靈匱  
 於祕宮披金滕於玄夏思樂百氏博採其珍辭

邁翰林言敷其藻探微集逸思心洞神論道屬  
 書篇章光覲含奇宰府婆娑公門棲靜隱寶淪  
 虛藏器聚裳襲錦褐衣被玉曾泉改路懸車將  
 邁考槃下位歲律屢遷縉紳之士具懷儷恨方  
 今太清闢宇四門啓籥玄綱括地天網廣羅慶  
 雲興以招龍和風起而儀鳳誠巖穴耀穎之秋  
 河津託乘之日也而瞻沉淪下位羣望悼心若  
 得端委太學錯綜先典垂纓玉階論道紫宮誠  
 帝室之瑰寶清朝之偉器廣樂九奏必登昊天  
 之庭韶夏六變必饗上帝之祀矣

二皇之文象詠帝德乎  
 殷周之典制采秦漢之舊儀定  
 是先期戒事祭官元勅萬國  
 皇京是巍巍紫極闕闕天門  
 殿嚴嶢峨以崔巍嘉廣庭之敞  
 階相若從容俟次而入



古文世編 卷之四十二  
虛藏器聚裳襲錦褐衣被玉會象  
邁考樂下位歲律履遷宿紳之士  
今太清闕宇四門啓籥玄綱括地  
雲興以招龍和風起而儀鳳誠嚴  
河津託乘之日也而瞻沉淪下位  
得端委太學錯綜先典垂綴玉階  
之或隨夏六變必饗上帝之祿矣

朝會賦

傅玄

仰二皇之文象詠帝德乎上系考夏后之遺訓  
綜殷周之典制采秦漢之舊儀定禋正之嘉會  
於是先期戒事衆官允勅萬國咸亨各以其職  
翼翼京邑巍巍紫極閭闔闢天門闢坐太極之  
正殿嚴嵯峨以崔巍嘉廣庭之敞麗美升雲之  
玉階相者從容俟次而入濟濟洋洋肅肅習習  
就位重列面席而立臚人齊列賓禮九重羣后  
德讓海外來同東帛戔戔羔鴈嚙嚙獻贄奉璋

人肅其容是時天子盛服晨興坐武帳憑玉几  
正南面而聽朝平權衡乎砥矢羣司百辟進阼  
納觴皇恩下降休氣上翔禮畢饗讌進止有章  
六樂遞奏磬管鏗鏘淵淵鼓鐘嘒嘒笙簧搏拊  
琴瑟以詠先皇雅歌內協頌聲外揚

鄉飲酒賦

傅玄

時皇帝親在萬乘之尊號以幸乎辟雍鹵簿齊  
列宮正其容乃延卿士乃命王公定小位之常  
儀饗殊俗而見遠邦揖讓而升有主有賓禮雖  
舊制其教惟新若其俎豆有數威儀翼翼賓主  
百拜貴賤修敕酒清而不飲肴乾而不食及至  
嘒嘒笙磬喤喤鐘鼓琴瑟安歌德音有敘樂而  
不淫好樸尚古四坐先迷而後悟然後知禮教  
之弘普也

附著賦

春邁衡德於青陽混百卉而萌生逮朱夏而脩  
 茂暨商秋而堅貞雖離霜而未彫與潛龜乎通  
 靈於是原極以道握形以度以類萬物之情以  
 通天下之故豈唯終始於事業乃參天而倚數  
 棄原野之蕭條升雲階而內御運茲莖於掌握  
 爰象形而星布信鉤深而致遠實開物而成務

陽春賦

傅玄

虛心定乎昏中龍星正乎春辰嘉勾芒之統時  
 宣太皞之威神素冰解而泰液洽玄瀨祭而鴈  
 北征乾坤網緼冲氣穆清幽蟄蠢動萬物樂生  
 依依楊柳翩翩浮萍桃之夭夭灼灼其榮繁華  
 燁而耀野煒芬葩而揚英鵲營巢於高樹燕銜  
 泥於廣庭觀戴勝之止桑兮聆布穀之晨鳴樂  
 仁化之普宴兮異鷹隼之變形習習谷風洋洋  
 綠泉丹霞橫景文虹竟天

附大寒賦

五行倏而竟驚兮四節奔而電逝諒暑往寒來  
十二月而成歲日月會于析木兮重陰淒而增  
肅彩虹藏於虛廓兮鱗介潛而長伏若乃天地  
凜烈庶極氣不嚴霜夜結悲風晝起飛雪山積  
蕭條萬里百川明而不流兮冰凍合於四海扶  
木憔悴於湯谷茗華零落於濛汜

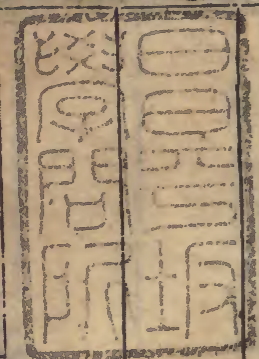
走狗賦

傅玄

蓋輕迅者莫如鷹猛捷者莫如虎惟良犬之稟  
性兼二儁之勁武應天人之景暉順儀象而近  
苑憑水木之和氣鍊金精以自輔統黔喙於秋  
方居太素之內寓諒韓盧其不抗豈晉葵之能  
禦既乃濟盧泉涉流沙踰三光跨大河希代來  
貢作珍皇家骨相多奇儀表可嘉足懸鉤瓜口  
含素牙首類驤螭尾如騰蛇修頸闊腋廣前指  
後豐顱促耳長義緩口舒節急筋豹耳龍形蹄

如結鈴五魚體成勢若凌青雲目若泉中星轉  
視流光朱曜赤精震茹黃而習宋鵲兮越妙古  
而揚名於是尋漏跡躡遺蹤形疾騰波勢如駭  
龍邈朝鳥之輕機兮絕猛獸之逸軌漂星流而  
景屬兮逾窈冥而騰起凌岡越壑橫山超谷原  
無遁兔林無隱鹿顧正隰以嬉遊兮步蘭皋而  
騁足然後娛志苑囿逍遙中路屬精菜以待蹤  
逐東郭之狡兔既洋洋以衍衍逞妙觀於永路  
既迅捷其無前又閒暇而有度樂極情遺逸足

未殫抑武烈而就羅兮順計麾而言旋歸功美  
於執綬兮其槃瓠之不虞感恩養而懷德兮願  
致用於後田聆輶車之鸞鑣兮逸謁僑而盤桓



古文世續 卷之四十三 三十三

