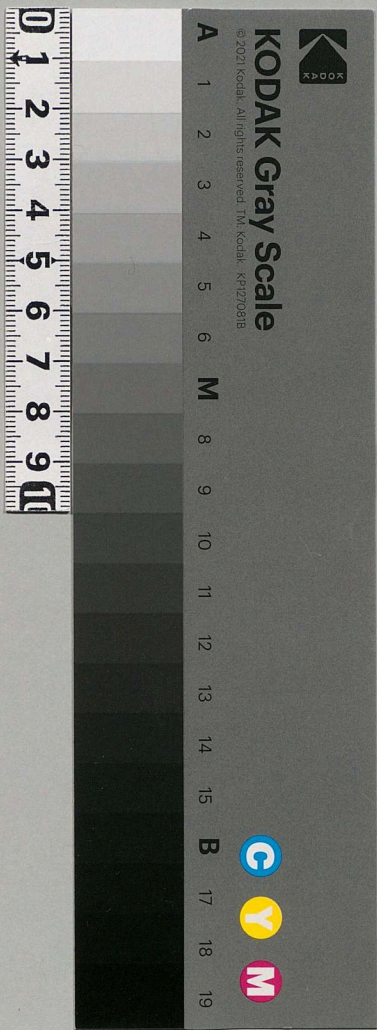


雲南通志

祠祀
古蹟

內閣文庫	
番號	漢 14228
冊數	40 (17)
函號	圖 137 3

十七



雲南通志卷之第十八

祠祀

祠祀之設報功德耳

國家釐定典禮自社稷山川而外凡死勤事勞定

國者或宗報焉非是則不在祀典矣滇俗尚鬼

神稱雞馬已屬荒唐像設牛蛇尤為怪誕此亦

何與祀事耶今欲考定禋宗惟是載在典禮者

罔敢或廢其有俗尚相沿而不悖義者稍刊正

聖而附錄之庶其與淫祀遠矣乎若夫學林類首



聖廟釋菜禮明有師非羣祀所得比者學校既首志之矣茲不具載作祠祀志

雲南府

祀典

社稷壇

在府城西明洪武元年令天下郡縣置社稷壇祭以少牢春秋二仲上戊日祭各郡

縣同
本朝因之

風雲雷雨山川壇

在府城東明洪武元年令天下郡縣置山川壇六年定風雲雷

雨及境內山川城隍三主共為一壇
春秋二仲上巳日祭各郡縣同
本朝因之

郡厲壇

在府城北明洪武二年令郡縣立厲壇每歲清明日孟秋望日孟冬朔日祭無祀鬼

神各郡縣皆同在府州曰郡厲在縣曰邑厲
本朝因之

城隍廟

在府治西南明洪武二年令有司祭城隍仍前代禮府封威靈公州封靈佑侯縣封

顯佑伯三年改今稱廟三楹中祀雲南省都城隍之神左祀雲南府城隍之神右祀昆明縣城隍之神

旗纛廟

舊在府治南康熙三十年總督范承勳巡撫王繼文新建於總督箭道後每歲春用

驚蟄

日秋用霜降日以督標中營副將王祭撫標及城守各營將官陪祭

關帝廟

在府城南每春秋丁祭後擇吉以雲南府知府主祭同知通判陪祭其外府州縣者

郎以本地
方官致祭

文昌宮

在府城西門外
有司以時致祭

武侯祠

在府城五華山
有司以時致祭

報功祠

原建咸陽王廟祀元賽典赤黔寧王廟
祀明沐英二廟俱在府治南春秋致祭

本朝康熙三十年總督范承勳巡撫王繼文布政
使于三賢按察使許弘勳糧儲道張仲信承昌

道畢忠吉驛鹽道謝緒光督學道孫起綸捐貲
改遷於府東重關內合二王之廟為一易今各

二忠祠

舊在地藏寺前石虎岡路側祀明翰林學
士王禕刑部尚書吳雲春秋致祭後燬因

傅公祠

在府治南祀明初征南大將
軍穎國公傅友德春秋二祭

崇德祠

在書院後明建祀布政使張絳巡撫御史
樊瑩巡撫都御史王恕顯應祥今俱廢

三賢祠

在府城東金馬寺左巡撫陳用賓建祀漢
諫議大夫王褒明僉事劉寅修撰楊慎

太史祠

在府治西高曉村祀明楊莊介公慎萬曆
中布政劉之龍建按察使莊祖諾黃似華

重修以廢康熙二十八年總
督范承勳重建春秋致祭

董公祠

在府治東祀
知府董復

郭公廟

在府治東廣備倉祀
知府郭鎮俗呼倉神

孝子祠

在府治
南今廢

節婦祠

在城隍
廟右

羣祀

東嶽廟

在府
城東

南嶽廟

在府城東南

中嶽廟

在雲津橋南

西嶽廟

在府城西

北嶽廟

在小澤口

晏公廟

在府南二十里臨於滇池上

五靈廟

在府城南門內祀唐葛周三真君及崇寧至道真君清源妙道真君合稱五靈按崇

寧真君即關壯繆清源真君即隋嘉州太守趙昱其唐葛周三真君相傳為周厲王時三諫官

棄官遊吳仙去者又有蜀漢鎮東將軍趙雲亦附祀於廟別稱為碧山土主

五顯廟

在府城東門外

三聖廟

在府城南

大靈廟

在城隍廟東即土主廟神為摩訶迦羅蒙氏城隍時建廟其像乃蜀匠羅都道大所

造有天竺僧菩提巴坡以秘咒丹書納像中復以手中菩提念珠一枚種之庭前成樹焉其神

屢著靈異滇人奉為土神村邑處處奉之獨在官渡者靈異與府廟同

金馬山神廟

在府城東

碧雞山神廟

在府城西碧雞山麓

火神廟

有二一在南教場一在北教場

白馬廟

在擺渡村相傳祀蜀漢靖侯龐統

祠山廟

在雲津橋北岸漢張公勛曾鑿江以通水利郡人德之為立祠

白龍廟

在府治南
萊海子

龍王廟

在城西南
羅漢山下

忠烈廟

在晉寧州古土城內
祀晉寧州刺史李毅之女秀唐開元中賜廟額

姚岳廟

在晉寧州
西十五里

清濁福邦鹽泉神祠

在安寧州
善政坊

曲靖府

祀典

社稷壇

在府
治西

風雲雷雨山川壇

在府
治東

郡厲壇

在府治
西北

城隍廟

在府城中
州縣皆設

旗纛廟

在府
城中

武侯祠

在府
治北

武安王廟

在府
城北

文昌祠

在府城
東門內

五雷廟

在勝峯山
驚蟄日祭

龍王廟

在府城西南五
里霽益州亦有

李元禮碑祠

在府城南三里
詳古蹟萬曆間知縣李藻禱雨有應今於二仲戊日特羊

致祭祠
廢碑存

白蜡山神祠 在羅平州後有龍塘
歲三月上辰日祭

烈婦祠 在城西祀郡人陳蕃妻
任氏祠廢碑存詳烈女

羣祀

玄壇廟 在府
城北

英烈侯廟 在馬龍州西七十里關索嶺祀漢壽亭
侯子康熙二十三年總督蔡毓榮巡撫

王繼文
侍修

土主廟 在舊府
府治城中

臨安府

祀典

社稷壇 在府
城北

風雲雷雨山川壇 在府
城南

郡厲壇 在府北
城外

城隍廟 在府治東
州縣皆同

旗纛廟 在舊臨安
衛公廨後

八蜡廟 在府
城北

武侯祠 在儒學
城北

關王廟 在府
治西

文昌宮

在府治西

表忠祠

祀交趾前後死事尚書劉儁陳洽參政劉昱都司呂毅參政馮貴侯保都督黃中知

府劉子輔易先知州何忠掌交趾布按

二司尚書黃福歲春秋二仲上辛日祭

忠臣祠

在府治東祀鄱陽死節太原侯王勝合肥子王德歲春秋二仲辛日祭

徐公祠

在府治前祀元江死事布政使徐懋歲秋仲十七日祭

景賢祠

在啓聖祠後祀翰林學士王奎副都御史韓宜可春秋上丁祭

忠孝祠

在通海縣東北祀元莊愍公董文彥及子茂春

三節祠

在縣治北明初東旭河南光山人任御史諫戍通海挈家來滇道病卒子欽代父戍

從征禾泥死其妻盧氏寡居無子有欲強奪其志者氏不從痛哭自沉於海邑人哀之爲立廟

白龍潭龍王廟

在府西北十二里歲春仲致祭

東嶽羣祀

東嶽廟

在府治東祀嶽神

三官廟

在府治西

五顯廟

在府北城外相傳其顯受地多虎立廟鎮之

聖母祠

在府城北祀神會祀蕭氏樓王顯羅氏光

晏公廟

在府城東祀晏公立廟春秋祭之

蕭公祠

在府曲陽縣百石李液潘驍大監

土主廟

在府東南十里

雷公祠

在阿迷州南五十里

三厲祠

在州東十五里祀東征擗僕陣亡千戶魏朝鳳百戶李邦郁譚大經

二忠祠

在石屏州楊李二都督戍石屏戰歿於陣歷有靈異土人立祠春秋祭之

十公祠

在石屏東城外祀名宦之有功德於屏者知州陳仲晦會所能蕭廷對江壩羅廷光

署州尹東周周之相顧慶恩朱統
繼鄭相十人今題額賢侯遺愛

吳敬德祠

在石屏州治南

碧玉神祠

五穀神祠 俱在寧州路居村

東玉神祠

在州治東南

龍王廟

一在呂公山中
在新平縣南

忠勇祠

在何苴關祀蠻莫巫事寧州目把者義

大魁閣

在州治北

秀山神祠

在通海縣秀山下

白馬廟

在縣治東

真武廟

在縣治南

英佑侯祠

在河西縣治北

龜山神祠

在縣治東

螺峰山神祠

在縣螺髻村

白龍祠

在縣治南

石母廟

在縣礫碑村

香栢土主祠

在崑峨縣治西南

桂峰土主祠

在縣治南桂峯山麓

吳隱程公祠

在新化州西祀程本立明初謫他郎甸長官司吏目

忠義祠

在新平縣參將鄧子龍請建祀陣亡將士

激江府

祀典

社稷壇

在府城西

風雲雷雨山川壇

在府城北

郡厲壇

在府城西

城隍廟

在府治東北州縣皆同

文昌宮

在玉筍巷大盪邊

武安王廟

在府治晉源東南西北一里

龍泉神廟

一在盤龍岡麓為西浦龍泉

武侯祠

在新興州治南

景賢祠

在州文廟後

羣祀

在府城西北隅

土主廟

在府城西北隅

關索廟 在府西二十里關索嶺上傳記未詳或云索漢壽亭侯子從武侯征南凡鑿山通道

多賴其力其在尋甸者稱英烈侯在江川者稱龍驤將軍按黔中安莊衛亦有關索嶺而碑記

有忠順之封考其時係出於嘉靖朝中人之請三者將以何為是耶蜀志稱關公與子平同被

難于臨沮子與嗣無所謂索也而說者曰索即興也蓋彝人呼父為索關索者猶關父也或又

曰關索者關鎖也以其音之訛而傳會之二者皆無所據姑並存之以備參稽云

五靈廟 在府治西北一里新興江川皆祀

龍驤將軍廟 在江川縣北三十里明成化年有虎為患太監錢能禱神獲虎因新其廟

東嶽廟 江川新與俱有

靈官廟 在縣驛前

五顯廟 在縣治北二里

蟠坤神廟 在蟠坤山

鄒公生祠 在路南州治南

武定府

古公祀典

社稷壇 在府治西一里

風雲雷雨山川壇 在府南一里

郡厲壇 在府治北一里

城隍廟 在府治南門外州縣同

關聖祠 在府治後

文昌祠 在文廟左
元謀亦有

忠烈祠 在府東門外祀死難僉事張澤同知袁俸
知州秦健吏目劉瑀照磨張成知事高心

巡檢俞伯官生員楊忠誨
春秋二仲祀事詳別傳

呂公祠 在府西祀巡撫
呂光海春秋祭

羣祀

土主廟 俱在元謀
縣治內

東嶽廟 在府城
東北

廣西府 在府城
西

祀典山川壇 在府東

社稷壇 在府治西

風雲雷雨山川壇 在府城南一里

郡厲壇 在府治北

城隍廟 在府治西里
各州同

八蜡廟 在府城南

文昌祠 在儒學內

關王廟 在府城東

陳戴宮三公祠 在西關外有築壩
修城之功故祀之

羣祀

土主廟 在府治內

火神廟 在府西隅治

土神廟 在府城內

白羊山神廟 在州城北一里

元江府

祀典

社稷壇 在府治西

風雲雷雨山川壇 在府治東

郡厲壇 在府治北

城隍廟 在府治北

武安王廟 在禮社江上

文昌宮 在府治北

羣祀

土主廟 在府治北

東嶽廟 在府治東

三元廟 在府治

廣南府

風雲祀典

社稷壇 在府治西

風雲雷雨山川壇 在府治南

城隍廟 在府治西

郡厲壇 在府治北

關王廟 在府治東

羣祀

土主廟 在府治

東嶽廟 在府治

白馬廟 在府治南明萬曆初年廣南火惟廟獨存

楊廣廟 在府治西祀宋楊文廣為狄青部將追儼智高至此

開化府

風雲祀典

社稷壇 在府治城南

風雲雷雨山川壇 在府城北

郡厲壇 在府城北

城隍廟 在府治東

關帝廟 在府城南

羣祀

土主廟 在府儀門左以上
俱知府劉訢建

大理府

祀典

社稷壇 在府城北三里

風雲雷雨山川壇 在府城南四里

邵厲壇 在府城北一里

城隍廟 在府城內西

旗纛廟 在府城西

八蜡廟 在府城西北崇聖寺
塔前歲冬至後祭

風伯祠 在府城西北五里明嘉靖中僉事負不能
彭謹因暴風建冬至後戊日祭

蒼山神祠 在府城西三里
里中峯之麓

洱水神祠 在府城東五里洱河
西岸歲春秋二仲祭

武侯祠 在府城西南
其南清異志武侯祠是城不復祀

關王廟 在府治西南

文昌祠 在文廟西春秋
丁祭

海口龍王廟 在府南三十里太和
縣春祭趙州秋祭

三崇神祠 在雲龍州三崇
山麓春秋祭

羣祀

雷廟

在府治西南三十里太味

東嶽廟

在府城西

南嶽廟

在府城南

海神祠

在洱河北南詔異牟尋復歸

馬神廟

在府關

杜公祠

在府城南五里

救生廟

在府治西南

清平廟

在府治北

福邦廟

在府城北

福民廟

在府城北三十里相傳昔鄉人有貧不能

三靈廟

在府城北四十

安龍廟

在府城西南隅初建城時繁至此輒地

五壇神廟

在府治

七壇神廟

在府城南

太歲廟

在府城

南天神廟

在府城南

雲南通志

卷之十八

祠祀

七

神寶泉廟

在府城南五里其地有三泉湧水灌溉廟神有祀明嘉靖間廟災泉因之閉郡

太民自其事于官新之明年泉復出

李將軍廟

在府城南三十里祀唐李宓

伏波廟

在府城南龍尾關相傳武侯駐兵凖水一軍皆瘡因禱伏波即此廟也

儒風祠

在趙州治北唐鮮于仲通征南詔攜儒生張姓者没于此後人立廟祀之

建峯廟

在趙州東南

林公祠

舊在趙州儒學右後改建于州治前公諱俊字見素閩莆人時為分巡副使

真武廟

在雲南南平州縣城南

土主廟

在鄧州州治後

三正祠

在鄧州北祀憲副林公俊侍御郭公紳兵憲姜公龍

三堂廟

世傳蜀人三翁兄至此教民耕讀定民田廬鄉人德之立祠以報在鄧州

貞節祠

在州東六里打油村山坳即駁詔妻慈善之祠事見古蹟

興慈廟

在浪穹縣治南

羅溪廟

在浪穹縣治北

稼礮廟

在賓川州

黑水龍神廟

在雲龍州瀾滄江涯先是渡者多溺立廟遂無患歲以春秋致祭

永昌府

永昌府

永昌府

卷之十八

祠祀

三

社稷壇 在府城北三里

風雲雷雨山川壇 在府城東十里

郡厲壇 在府城東一里

城隍廟 在府城內郡縣皆同

旗纛廟 在演武場西北隅

文昌祠 在府城西太保山麓

八蜡祠 在永平縣境

武侯祠 在府城西

關王廟 在城隍廟東

忠毅祠 在府城西太保山麓祀明左都督副總兵方政配祀都指揮同知顧勇陳翊侯義都

指揮僉事江洪皆死事者春秋二祭

節孝宋氏祠 宋卽郵亭題壁者祠原在府城西今改建於易羅池

何公祠 在縣學南祀明巡撫何孟春

象山祠 在太保山麓

三賢祠 在騰衝衛東祀明知府嚴時泰董蒙正秦禾

忠義祠 在衛城外南街明巡撫陳用賓檄建祀戰亡把總李朝等

鄧將軍祠 在鎮姚所祀參將鄧子龍

羣祀

真武廟

在府城昇陽門內永平縣亦有

東嶽廟

在府城諸葛營之南

西嶽廟

在府城仁壽門外一里

天王廟

在仁壽門外五里

三義廟

在窯灣祀漢昭烈關張二侯

龍王廟

在府城龍泉門外

五顯廟

在府城東門外

四神廟

在下

羅岷山神祠

在府城北

白馬廟

在府城南七里

大官廟

在哀牢山下

小官廟

在東林中明太祖賜段氏二子名歸仁歸義土人立廟祀之大官歸仁小官歸義

威靈神廟

在沙木和巡檢司

巖神祠

在永平縣西五里

來鳳山神祠

在騰越州城南三里

南嶽廟

在州城東南

迦羅廟

在州城西南一里

天姥祠

在州球璋山俗呼娘娘廟

華光祠 在州東門後所巷

楚雄府 在州東門後所巷

祀典 在州東門後所巷

社稷壇 在府治西鳳山麓

風雲雷雨山川壇 在府城南

郡厲壇 在府城南

城隍廟 在府治後 州縣同 中興太麻 觀其及二千餘 觀

旗纛廟 在府治東

八鱗祠 在府治南 安州城

武侯祠 在府治馬塔峯麓

武安王廟 在府城南

紫溪龍王廟 在府西二十五里 歲季春祭

文昌祠 在府治東

羣祀

東嶽廟 在府城西門外

真武廟 在府城西門外
玄壇廟 在府城西門外
三官廟 在府城西門外
土主廟 在府治州縣間有

關張廟 在府鳳翁山岸

雲南通志 卷之六 祠祀

肇井神堂 在黑井提舉司後

五皇廟 在東嶽廟側

蕭公廟 在城西

楊文烈祠 祀明副使楊畏知

祿摩神祠 在鳳凰山

西嶽廟 在表羅場

三賢祠 在烏龍寺塑州守李翹溫可真殷輅像祀之

三皇廟 在雁山下

姚安府 祀姚安

聖母祀典

社稷壇 在府城西

風雲雷雨山川壇 在府城南一里

郡厲壇 在府城北三里

城隍廟 在府治西州縣同

八蜡祠 在府城東

武侯祠 在府治東十五里

梓潼廟 在府治東南

武安王廟 在府南

雲南通志 卷之六 祠祀

羣祀

東嶽廟

在府治南大姚縣亦有

龍王廟

有三一在大石湖一在白石的一在大康郎

三官廟

在府城西門外

三皇廟

在府城北八里

玄壇廟

在府城西姚縣北三里

晏公廟

在府城西

五顯廟

在府治南大姚縣亦有

聖母廟

在府城內東嶽廟左

土主廟

在府治東大姚縣亦有

白馬廟

在府城東五里

李公祠

在府城外青蓮潭以十月廿一日祭寺祀李載費其不又有蕭實黑蕭白

聖母廟

即蒙詔時牧羊女在四月八日祭之白鹽井提舉司北首柳會贊祠

鶴慶府

在府城西南六十里

祀典

在府城

社稷壇

在府城北二里

風雲雷雨山川壇

在府治南一里

郡厲壇

在府城北二里

城隍廟 在府治城
西劍川同

武侯祠 在劍川
州治北 南一里

文昌祠 在府
治南

武安王廟 在府城北劍
川州亦有

穎川侯廟 在府城南六十里明洪武十六年侯征
佛光寨駐兵於此民立廟春秋祀之

水洞祠 在府南象眠山下昔神僧贊陀崛峻
有利導之功至今以四月八日祭之

西龍潭祠 在府城西其下又有龍寶黑龍白
龍吸鐘諸潭祠以七月九日祭

羣祀 在府東
十里

東山廟 在府東
十里

西山廟 在府治
西十里

東嶽廟 在府南一百二
十里五山場

西嶽廟 在白岩
廟北

關索廟 在府西
南半里

白馬廟 在府西
南二里

馬神廟 在府城
東南

晏公廟 在府南一
百三十里

城隍古廟 在劍川州南一里元世祖出石門關至
劍川屯兵廟左顯有靈異封為城隍之

滄浪神廟 在州北二里

靈帝廟 在州南四里金山唐冢氏建

崔君廟 在劍川州南三里祀唐長子令崔府君字子玉元時顯應於此歲四月八日祭之

白土神廟 在州南十七里

土地祠 在順州小峯山

白龍王廟 在劍川州西一里明正統中建

順寧府

祀典

社稷壇 在府城北一里

風雲雷雨山川壇 在府城南一里

郡厲壇 在府城北雲州同

城隍廟 在府城南五里

八蜡祠 在府城北落仙山尾

文昌祠 在府城東北三里雲州亦有

武安王廟 在舊府治東北雲州亦有

武侯祠 在府城南一里

羣祀

東嶽廟 在府南十里雲州亦有

土主祠 在府城南三里雲州亦有

趙公祠 在城隍廟右

蕭公祠 在府治南雲州亦有

俞李二太守生祠 在府治南祀太守俞懋學李忠臣雲州亦祀之

蔣千戶祠 在右甸觀音庵左

蒙化府

祀典

社稷壇 在府城北

風雲雷雨山川壇 在府里城東

郡厲壇 在府城東北

城隍廟 在府城西門內

旗纛廟 在府城外

八蜡祠 在明志書院內

武侯祠 在明志書院內

武安王廟 在府城西

龍王廟 在東山麓錦溪上流

羣祀

真武廟 在府城西

玄壇廟 在府城西南

三官廟 在府城西

東嶽廟 在府城東門外

土主廟 在府城東三里

永寧府

八龍祀典 在府城內

社稷壇 在府城西

風雲雷雨山川壇 在府城東

城隍廟 在府城東

郡厲壇 在府城北

羣祀 山川壇

龍王廟 在府城北

景東府

土主祀典

社稷壇 在府城西

風雲雷雨山川壇 在府城南

郡厲壇 在府城北

城隍廟 在府城中東

旗纛廟 在景東後衛

關王廟 在府城外

羣祀

東嶽廟 在府城南一里

土主廟 在府南一里

龍王廟 在府北一里

諸葛廟 在衛城山頂

麗江府

社稷壇 在府治西

風雲雷雨山川壇 在府治南

郡厲壇 在府治北

城隍廟 在府治西

文昌祠 在府治後

北嶽廟 在府治北

吳烈祠 在府治東山下

鎮沅府

雲南通志

卷之十一

祠祀

三

祀典

社稷壇 在府治西

風雲雷雨山川壇 在府治南

城隍廟 在府治北

郡厲壇 在府治北

羣祀

土主廟 在府治

耆樂甸長官司

血祭祀典

城隍廟 在司治東

羣祀

土主廟 在司治內

獨邇西竺之教鹿苑雞園宜較之玉局為尤盛耳作右蹟志

雲南府

昆明縣

苴蘭城

一名穀昌在城北十餘里楚莊躋築元梁王築玉女城於

旁

梁王宮

在城中元把匝刺瓦爾密建明初為岷王府今廢

在城東南二十里有右碑相傳蒙氏摩訶差與三十七部會盟立

諸葛碑

在城東二里舊漢營唐廣德初鳳伽異築拓東城得之

其文曰碑即什蠻為漢奴蠻懼常以石搭之

藏

真帖石刻

在文廟尊經閣中本朝康熙三十年改建新學總督范承勳出家藏真蹟摹勒上石

置之壁間

優曇花樹

在城中土主廟高數丈枝葉扶疎每歲四月花

開如蓮有十二瓣歲閏則多一瓣相傳南詔盛羅皮時有僧菩提巴波自天竺來以所攜念珠分其文種

金馬關城遺址

在城東七里元梁王築

梵字塔

在城東地藏寺周遭皆刻梵書上覆以閣昔梁人有拆其頂者黑氣直射而出因封之如故

玉塔

在城外老雀橋歸化寺諸處昔有人發之得古匣一

白塔

在城東三里穿衢而建元萬慶寺塔

也寺廢塔存

穿心塔

在官渡俗傳昔有螺精為患建此鎮之其處有

山周一里許皆螺殼積成居人於平地

掘井深二丈餘亦皆螺殼並無雜土

停舟煙

舍在官渡明楊慎遊憇之所每夏秋間登此以

望高峽野水寒烟空濛澹蕩時見梵宇林壘

在縹緲之際

仙人弈棋石

在玉案山有石碁枰

今遺址尚存

牛井

在羅巖下明嘉靖初有趙道人脩煉於此居苦無水道人以一牛駕桶於背下山汲水海邊居民注

之使搜土以供炊爨垂二十餘年一日牛忽死其處即出水一池味甚甘冽雖盛旱不竭

金 蟬關碑 在羅漢山明嘉靖間楊慎書 廢三泊縣 王褒移玉馬碧雞文於上

城 在城西南九十里明成化間築今縣裁城存 宜良縣 諸葛營 在

南又名 羅次縣 羅部城 在縣 晉寧州 天女 諸葛峒

城 在州西晉李秀築 古土城 在州西北隋刺史梁毘 廢

晉寧縣址 唐武德中建蒙氏廢為陽城堡 廢大甫縣址 在州南

元至正 龍馬跡 在州東三里海溪山晉泰元中 間建

馬一白一黑出入水 牛戀鄉 在州西四十里水 中居民董聰見之

各 鄉神大石 相傳阿奇王不至德追龍馬至落盤 山二犬隨之皆化為石今跡尚存

琪花樹 在天玉廟前入冬始華三色相間謝 時葩不着地土人以爲神不敢毀折

貢縣 加宗城 在縣西段氏時 廢歸化縣 在呈 土官加宗築

南明隆慶初建 安寧州 江東城址 在州 今縣裁城存 東南 禹碑

在法華寺明楊慎 清禪塔 卽聖水塔在 得墨本銀之巖石 曹溪寺之右 安寧所

城址 在州南明洪武中築今州 蒙氏城 在州 城之南門卽所城之北門 西北 青

曲籠城址 在州 祿豐縣 驥琮籠城址 在縣 北 東北 巔哀

城址 在縣 昆陽州 廢河西縣址 在州 南 元至正間置

河東州城址 在慈蒙臥山之東唐 嵩明州 蠻 時建土人為華納城

盟臺 在州南武侯南征 金城 在州西南 至此與蠻盟築 漢時築 集興籠

城 在州南相連有梅堂阿葛籠蒙琮籠白
廢楊 籠諸城周迴數十里俱南詔楊祐所築

林縣 在州城南三十里東門有石如
廢邵甸縣 羊形故名楊林唐有楊林部落

在州西四十里
俱元至正置

曲靖府

南寧縣 **李元禮碑** 在城南一里上刻篆書漢
光和五年閏四月十五日

漢李元禮等字餘莫辨傳為李
八塔 在城東五
膺遭黨錮流妻子門人於此
臺山下武

侯建鎮
雙井 在城北關一井
石城碑 在城北二
地脉 兩竅武侯鑿 里許昔役

氏與三十七部落會盟所立 本朝康
熙十八年營兵於土中挖出碑字猶存
臨漪樓

在北城上因城為樓下
爨府君碑 在城南十餘
瞰菱荷垂柳樓廢臺存 里為興在太

守爨
舊南寧縣址 在府西十五里三岔
溪立 平川中古址尚存
洗研池

在城南負金山
石羊 在城西北二十五里其形
下水黑如墨 如羊相傳有人暮夜見羊

食禾追斷其首
靖州城址 在城南十五
次日視之石也 里俗名南城
霑益州

廢城遺址 凡四西平州在州東二里石梁縣
在州東北五十里羅山縣在州東

南一百二十里交水縣舊名陬籠城其先為磨
彌部蠻在州南二百三十里久經裁廢僅有荒

址
陸涼州 **廢城遺址** 凡六鹵昌城在州西南
舊州城在州北河納縣

城在州西芳華縣城在州西木柵義城騎思
籠城俱在州中涎澤上今皆廢址半屬民居
馬

龍州 **耶城址** 俱在州
尙濬城址 東南
廢通泉縣

城址 在州西四十里本槃瓠裔納垢之孫易
分居其地元初為易籠百戶復改置縣後

裁城廢 **馬隆所城** 在州北明永樂年裁今裁城存 **義象塚** 在州北明

天啓四年安效良叛至馬龍景東土兵統象馬逆戰大破之一象奮勇衝陣被流矢死巡撫王

伉立碑建坊表 **亦佐縣城** 在府東二百里明天

日忠勇義象 熙四年知縣邢律請遷於 **方圓塔** 在州西南羅

會充築土垣今裁城存 **寧甸州** **會盟**

圓俱元 **仙台洞** 在平彝衛樵者 **米花洗馬山**

梁王建 在易隆驛關索嶺上有石標漢 諸葛武侯南征時會盟於此

處 在州西亦郎里俗傳土人曾據此山漢兵攻之 謂其無水主人以米花洗馬攻者疑不敢逼

臨安府 **建水州** **曲江城址** 在曲江有 **段氏古**

城址 有二一在城西蓮花池一在南山寺 **楊知州莊** 在城東南五

和居此俗 **讀書臺** 在城內地勢高起如臺明洪

呼楊時莊 可謫成時講業於此訓 **無壘臺** 在城西明巡按

導趙子禧構亭其上 **將臺遺址** 有二一在城西北明左方

壘因築臺 馬址存 伯駐兵處一在白鶴舖定

遠伯沐昂 駐兵處 **廢新化州城** 在城西明嘉靖初

州 **砌礫石** 在州西五畝寨石高七尺左 **石驛**

蹄石 在州西北百餘里高四丈圍六尺 **廢末東**

有馬蹄跡傍有四小石禱雨輒應 **寧海府故**

城 在異龍湖 **古城** 在州三里 **西沙縣故址** 在州西二里

址 在州西三十里大 **仁善坊內**

三異石

在州西十里一類人足一類硯池一類棋盤

阿迷州

楊廣

城遺址

有三一在通安橋前一在坪鋪一在石頭寨田間宋狄青將楊文廣逐儂智高

於合江石

在州東三江口儂智高由此竄入大理

傳聲洞

在州西南二十

五里集甸境洞口有石如蓆人噓其孔如吹角聲可聞數里

通海縣

漢响

町縣故址

在縣北卽守禦所城蒙氏置都督府段氏置節度使改秀山郡又爲通海

郡元立宣慰司總管府於此地

廢臨安路

在縣北五里

舊土城

在縣東五

里寨長王智築此以禦諸蠻廢址尚存

石筭

在縣東北二里世傳有異僧以杖穿石洩

把麓湖

在縣城南月圓月缺俱映半輪

仙人跡

在縣東南每日

有沙印人跡數百或去之明日復見

河西縣

古城址

有三一在縣東北一

里一在縣西北三里一在縣東三十里俱元時築

元帥府

在縣北三十里葬名曲陀

關又曰萬松營元至正二十年建碑址猶存

龍馬槽寨

在縣北十五里

陷峨

縣古城

有二一在縣西帕念鄉一在平甸鄉

廢平甸縣

在縣西七十里

平甸鄉

廢筇川縣

在縣西北九十里筇川鄉

蒙自縣

石柁白

在縣東三十里土人戲春之不可動

廢新安所城

在縣瓦寨甸明正德年建今所

裁城風洞

在納樓張官司東二十里四時風自洞出人不能近

魚洞

在司東南

六十里每春有蝦長五寸餘色丹而肥

鈴羊洞

在司北飛石峻嶺人不可到傳爲仙

窟上有鈴羊

澂江府

雲南通志

卷之九 古蹟

六

河陽縣

諸葛營

在城東十里雲龍山下
卽孔明與會長訂盟處
菜花

坪

在府西北二十里羅藏山元梁王把匝刺
兀爾密遊樂之處曾有樵者於此得銀器
金

雞巖

在華藏寺石壁每有鳴聲米價
騰踊鄉人惡而擊之去其首
元帝師碑

洗馬池

在羅藏山巔池滿而
闊俗傳梁王洗馬處
盟石

舊陽

在城東
七里與南詔細奴邏拔劔石事同查細
奴邏在蒙化此或以石形分裂而傳會之
舊陽

宗縣城

在城西北五十里明正德間
知縣李珩築今縣裁城存
黑檀城址

梁王屯

在舊陽宗縣東南昔梁
王部會屯兵於此明師
圍討滅之廢
新興州

白塔

在州東山
元時建
晉舍城

休納城黑村城馬橋城畔籠城白城

皆漢時
築址存
舊

研和縣城

在州西南
路南州 貼金石 在州東三十
里相傳昔廣

西蠻長欲有所圖過此石忽有聲蠻長祝曰
事成當飾以金果如所祝回以金箔貼之
沙

彌城

俱在舊邑市
撒呂城 在州
東北
江川

縣

古樹 在縣外二十里雙龍鄉北春初萌芽時
視其先萌之方以卜歲兆北雨南兆

曠西風雨時禾稼登東豐歉半
四圍皆萌旱潦饑饉歷試無爽
蟠坤洞 在縣南
西平侯沐春征交趾至此迷路有緋衣白馬人
麾騎而前從之得路比還復見旌旗霧衛列炬
千餘張樂入洞跡之得
仙人跡 在縣南五里仙
石如人形肖像祀之
人洞有巨人跡

并石牛石馬
古塔 在縣二里東山之
石磨石臼
巔唐天寶二年建
石龍 在縣
外有

石如龍因各
錄雲異城

雲南通志

卷之六 古蹟

二

武定府

和曲州

躍龍亭

在文廟洋池前明建文帝信宿於此螻蛄哄鳴帝意惡之

至今禮斗臺

在獅山巔建文帝禮斗於此有蒲團跡尚存

三石塔洞

在武陵西山頂有石如塔洞內石盆漬一異石狀如鐘色若玉

祿勸州

石人

在掌鳩甸土人傳為仙蹟

廢易籠縣址

在州北八十里昔羅婆蠻所居

石泉

在州東一百二十里灑交營坡坡有大石泉出其上終日汲之不涸終歲不取亦不溢相傳武侯南征入馬皆

渴用劍撥出者

元謀縣

元馬塚

常璩曰會無塚有元馬河

元馬日行千里死於此遂埋焉有塚有祠土人謂馬為謀故名元謀

廣西府

開阿盧洞亭

在府西五里有雕關寶塔鐘鼓御象之異

師宗州

元總

大管府址

在州東南橫榔洞村

梁王營

元梁王建大河口矣竜村俱有之

李

黃璜石

在江外阿寧鄉魯石白村昔李璜奏請改土設流瓏氏不得與州事因避居江外橋

師宗大小石置道傍祝曰如璜為私此石消滅如璜為公此石昂藏今其石果巉巖特立

榔驛故址

今為橫榔村

六德驛故址

今為阿牙村

英武驛

故址

在六德驛東百里明洪武初設後驛丞為虎所傷遂廢

彌勒州

維

摩州城

在州東明洪武間建土城於大維摩交趾叛徙於丘北城今州裁城存其督

捕城

在龜山明萬曆初築為本府通判分防之所今廢

石龍馬

在州西南二十

五里紅石巖傳云昔有龍馬至此化為石土人視其色之黑白以卜陰晴

煉丹竈

在州

白瀆洞古仙合丹於此遺有石釜人或徒之旋復舊處

石壁烈婦像 在州西十里昔有彛婦夫亡遺一子姑逼之嫁不從攜子

逆歸母家姑迫及撞石而死風雨大作今壁間有母抱子形

婦化石 在州中咄地昔有白彛婦其夫從征久而不歸每至山前盼望

元江府

石煙 在他郎卜左村石坳中通一竅最淡有煙晨晨四時不絕居民以煙所指卜吉凶

廣南府

廣南衛舊址 在府城中

開化府

浴龍池 在逢春里日潮三次

大理府

太和縣 畫卦臺 在蒼山龍泉峯下昔武侯屯兵於此草萊中得石刻伏羲

像因作八卦臺祀之天威逕 龍關以西皆是孟獲對武侯曰公天威也逕以此名

尋塔 在崇聖寺上有鐵鑄字識云貞觀間尉遲敬德監造正統九年地震塔裂旬日復合

五華樓址 在城中唐大中時南詔豐祐建元世祖征大理駐師其下至正德間重修

存蒙國大詔碑 在城北鄭回撰文杜輓角莊 在南二十里昔南詔神武王有女欲自擇配劍坐

牛背任其所之牛至一委巷老嫗家角左右側入遂嫁其子王怒絕女後其婿於樵採處得金

磚負歸作金橋銀路以燕玉王嘆曰真天婚也好

如舊因名其地曰轆角莊 **大石案** 在城北三十里唐永徽間楊波遠為迦葉設供就石

為案寬 **勝槩樓** 在三塔寺樓製高廣覽盡平丈許 **刻石** 湖山上有洪鐘聲極清遠

巖 在海河東岸鳳伽異 **石乳巖** 在茫湧溪上有刻碑國門取村於此 **逆水浮板** 在城中大

初生時會棄其下石滴乳 **逆水浮板** 悲寺唐未入口數日不死始收養之

有木板逆流三里許人異之取視見觀音像因奉於寺明成化間雪深七尺烟火俱盡像前香

篆在 **平雲南碑** 在城西元世 **平章碑** 在城西北減 祖駐蹕之地 蒼山應樂

峯 **南詔碑** 在城西南唐天寶間閣羅鳳歸吐蕃揚碑國門明不得已而叙西瀘令鄭

文 回撰 **金剛城** 在佛頂峯麓南 **南詔城遺址** 凡七在河尾里一在關邑里一在太和村一在北國一

在蟠溪里一在塔橋一在摩用皆為備吐蕃而

設 **玉手碑** 在崇聖寺僧念菴書證道歌刻於石以其右手自腕至掌瑩明如玉故名

玉磬碑 在蘭峯無為 **桂樓** 在蟠溪楊黼讀書處寺汝南王記 其下有退筆塚今圯

白虎墩 在感應寺昔傳有僧在厨炊黍見白虎入急以甌糜擲之繞其頸而道明日視

西廊塑虎頸有甌 **婦負石** 在城南和陽舖昔漢糜焉寺廢墩存 兵至境見婦人負大

石衆咸驚異戒勿露刃但畧其地 **天橋** 在城西為葉榆縣後人祀觀音像於上焉 南三十

五里俗謂觀音鑿石以洩洱水下斷上連石梁跨之兩巖激水濺珠宛如梅綻人呼為石謝梅

洱海月 在下關五更時月落已盡水 **石馬泉** 在中猶現一輪惟十一月見之 在城

西明楊慎刻 **翠華堂** 在無為寺元世祖駢馬碑於石上 蹕之處萬松鬱然 **寫韻**

樓 楊慎著六 **混沌亭** 在龍尾關西谷中有李將軍祠為唐死事之臣南詔

祀占文閣 在府城西南每星回節似有火炬出焉土人以占科目之多寡

石 在三塔寺南上有風孔 在三陽峯茂原之上

日課巖 在洱河東北山有懸石可三尺許昔僧慈濟日於石上課拜後化去

佛蹟 在中峯之半異香 趙州 孔明故壘 在州

建寧縣城 即今迷渡武強 白巖城 在

東南六十里明嘉靖間 仙橋 在自巖川西山南

通判張民築今存廢址 即巖構寺上有獨木橋其木異常每月十五夜

橋木自換又有奇樹名菩提樹一名思維樹

孔明印 在定西嶺巖間刻印 唐城 在州南十五

彩雲城 在白巖西山中即王統志所謂文 御

在州北十五里元世祖驍躍此地時 鳳棲木 在

大旱兵渴世祖禱神鑿池泉忽湧出 林昔傳鳳栖其上

唐置遺 舊勃弄匡川縣 在縣東南

址尚存 鳥篆赤如丹 龍馬跡 在清龍海之西石上

砂人莫能辨 諸葛寨 在州東三十里猿猪洞南山頂有

下有龍潭石壁刻星雲人馬 之形孟獲所據銀坑洞即此

之南詔旣并鄧賧其妻慈善不屈 浪穹縣 鳳

死南詔旌其城曰德源事詳列女 羽縣址 在縣南今

有高僧鑿底為孔欲函記 天鼓石 在縣西山半高四尺

骨及茶毘日有天鼓鳴 三營 在蓮花山下元

雲南通志 卷之六 古蹟 七

此地為吐蕃襟喉留 **古栢亭** 在縣東五里元咸熙初建今亭廢栢

存輪囷 **觀音巖像** 在縣西維 **占農石** 在鳳羽鄉如蓋 **馬井** 江邊石竅中有

物如蛇見首則年豐見尾則年歉見腹豐歉半之 **賓川州** **遂久縣址**

在金沙江東 **迎葉門** 俗呼華首門在雞足山頂北古稱白門 **迎葉波** 入定之所唐南詔

永貞間僧小澄從此扣石門入有二僧追之不 **及** 大悔恨焚身門外焚處生二栢樹至今存焉

八功德水 在雞足山巔迎葉於石 **馴虎澗** 在雞 **傳為迎葉** 山卓錫成泉清流不竭 **馴虎** 在雞

馴虎之所 **雲龍州** **石中杖屨** 在州左俗傳正 **顯見有老人** 令剖山石言畢不見文顯剖石

得鐵杖鐵屨各一因建寺設老人像祀之 **雞巖** 在順邊山巖窟中有白石形如雞巖 **北勝** 下有石龍露其羊麟甲爪尾皆具

州 **祭鋒臺** 在州南二十里武侯南征時祭劍於此 **嶮峨城址** 在

南五十里 **程海磁枕** 昔有漁者網得之色青 **蒙氏所築** 碧視其潤燥可占晴雨

永昌府

保山縣 **諸葛營** 在城南十里武侯屯兵之所 **至吟呼為** **旗臺** 在諸葛營前小海子內武侯暨

舊漢人 **諸葛井** 在哀牢山上可飲 **糧堆所** 在 **高下雖巨** 寮不能浸 **諸葛** 千人夜有火光 **糧堆所** 在

東南山中墩阜甚多武 **保山斷脉** 即太保山接 **候覆糧於上** 以示彝人 **保山斷脉** 處昔武侯

過此掘地以 **將臺** **立釘石** 俱在金雞村溫泉 **鐵物間之** 之北高丈餘廣倍

之釘石高五尺周一 **右軍書臺** 在諸葛營東舊 **丈許俱蜀漢呂凱建** 傳有王羲之所

書碑刻今 萬箭樹 在府天井山北段氏時作蠻碑廢址存 為盜出沒於此行者射其樹

厭之樹高五丈 哀牢縣址 在太和坊東元為永餘箭集如蠟 昌府明洪武中為中

千戶所 不韋縣址 在府鳳栖山下漢武帝置縣軍營 徒呂嘉子孫居之以嘉為不

韋後 騰越州 鎮彝石堆 在州矣羅山後高子因名 丈餘孔明屯兵處

午石 在迎羅 濟旱石 在州北二里土山上石形如丸周丈許舊傳高僧摩

迦陀所遺天旱禱雨以 龍馬槽 在州北百五十石浸龍池雷雨輒至 里江中有石如

槽傳南詔時 滾鐘溪 在州南十里寶峯山傳有龍馬飲此 鐘重千斤一夕風雨鐘陷

溪中今紐尚 尚書營 在州北三十里靖遠伯玉驥驃兵處 西源城 見草皆下生 俱在州

密羅城越甸縣城順江州城古湧縣城 有遺址

永平縣 打牛坪 在縣北七十里武侯南征關 值立春日鞭土牛於此

索寨 在縣東五里下有洞首尾相通 大銅釜 在樵牧者嘗聞洞中有戈戟聲 鎮

姚所南八十里有二每 偃草坡 在全勝關南參釜可注水三十餘石 將鄧子龍敗緬

兵處至今草皆 黑水 在灣甸州南每歲五六月下生不能上指 水自地出人馬近之則病

飲之則死土人用氈浸水中 鎮姚所城 在老姚久之取出絲毫可以殺人 鳳山之

阿明萬曆中 鎮安所城 在猛淋寨舊潞江安撫建所裁城存 司明萬曆年建所裁城

存 博南縣址 在縣江 惠村

楚雄府

楚雄縣 臥龍岡 在城西五里以 金蟾石 在城孔明過此得名 西八

里鳴鳳山有盤石高五尺餘闊倍之裂隙處僅可容指內稍闊深不可度有物如蟾絢金色隱見不常過者每以銀及貝仙人蹟在府西十里觀音山巔大石上有響石在雲泉寺擊之蹶然有聲阜民城明正德間中使錢能取去

址在今阜民村德江城在府城西北二里宋時高昇泰封其姪量成築礮嘉

縣城明萬曆中建今縣裁城存高量成碑在紫溪山之御孫

不可大驃小驃相傳蒙氏時有野馬二風雨中讀關於原野久之化為龍大者入

東南村塢小者入西南山谷燹人因以名村鎮南州和子城址在

東一里閣羅鳳伐東巽仙人母出州東南山中石鼓城在州東二十里

而粉之可以瘳疾俗傳仙人張明亨遺蛻壑此石鼓城在州東二十里

置縣今廢龍神石在力戈村相傳元初有龍出巨石

而抱歸行二里風雨忽作遂成一石土人南安

立廟奉為神至今巨石孩形尚存昔黑巽蠻祖瓦晟具立柵其上

州瓦晟具柵在州東南山巔稠疊林麓四周

神石在鳳凰山巔高數丈形狀怪異土人每歲以金貼其頂有禱即應紅石巖

碑明萬曆中都司張守仁剿野賊斬四渠長埋其首立石碑於上勒鎮壓土彝四字碑存

黑石元泰定間大星殞於礮嘉之黑初山化為黑石狀如東瓜上有點如星擊之鏘然有

聲人不言舉之則動言則弗動土人以爲怪積薪焚之雷雨交作衆懼而止明嘉靖間知縣楊

江永移置土地祠定邊縣諸葛營有三一在磨盤山一在羊牟山一在

法光廢南寧縣高氏傳大理國政命步莫會徙民三百戶於黃蓬窰元初以黃

蓬窳立百戶後改爲南寧縣尋省入定遠縣 仙人跡 在木刺荅山石上有巨人履跡

長二尺廣七八寸 自久寨 在縣東紫甸鄉 廣通縣 馬蹄痕石

在縣西清和鄉崇巖上有六七馬蹄痕或鑿之經宿仍在 仙罕 在縣西鳳山四五月間宿

雨初霽遠望山上有羣羊趨觀之則無或謂政影所成 湯團箐 在翠屏山中傳云武

侯班師軍駐此山乃臘月廿四日也軍士多楚人炊湯團祀竈食餘饋之箐中至今有小石形

類湯 蛟沙石 在縣西五十里土江河吊索洞每團 春暮雷雨有老龍據河石吐涎土

人先炊熱飯餽急取蒸之皆成硃砂少緩則化爲土矣 千戶所舊址 在縣東臥

象山元泰定初 武侯臺遺址 在定邊縣東五里劉昇村後 石

佛 在縣南六十里石洞峭洞在木寨 在縣北五里明初西

平侯沐英征刀斯郎立寨於此今人呼爲總兵坡

姚安府

姚州 始皇先生隱處 在府西古姚州 仙人安

公治 在金沙江上即古西梁州瀘水見雲笈七箋天地宮府圖 孔明遺壘 有

一在府東十五里 稽肅碑 在府西十七里 舊城 有

一在府北十二里 古城 在府東山十五里 高陀 在

在府北唐景雲元年御史李知若築 山塔 在府北十五里段智興天寶甲戌年建 興

寶寺碑 在府西十八里段智興元亨二年立實宋淳熙十三年 菩提樹 在

州白塔元兵破大理高素祥死之其族星散有一女流亡民間不知其弟兄所在因手植菩提

樹以卜存亡既而九植皆苗久之物色其兄弟
咸得焉今存者九族其二族在姚安一族在嵩
明一族在楚雄一族在北勝二族在蜀二族在
黔洪武中皆受土官九菩提皆無恙僧家採其
實為念珠雲南郡主碑 在州東山慈應寺上篆元
康三年并雲南郡主等字

康土城 在大姚縣直御江馬鞍山麓有
鐵椿昔武侯開路時屯駐之處 武侯陣

圖 在左跋江石壁上 白饅石 在羊蹄江上有白
石如饅首有泉盛

早不涸武侯南征軍人遇除夕思鄉 方山仙局
武侯指泉為酒化石為饅以給軍士

在縣北百五十里形勢方平上有巨人跡有石
棋石盤人有懷棋去者不覺失之次日仍歸其
處

石羊 即白鹽井昔蒙氏女牧羊
於此有紙舐土因得滿泉

鶴慶府

人知鶴慶其地
水英治只海濱立寨

諸葛寨 在府南百四十里羅 一盃水 在大城坡
陋村武侯駐兵處 頂昔蒙氏

軍過此渴甚援 贊陀石洞 在石寶山頂之陰相
劍插地得泉 傳贊陀崛峻自西竺

來栖 水洞 在府東十五里象眠山下相傳贊
此 陀崛峻以錫杖疏濠共江水處 象

跪石 在府北八里元世祖自麗 松貴營 在府南
江至此象跪不行因名 六十里

明穎國公傅友德 舊順州城 在府東南明萬曆
征佛光寨駐此 間築州城存

劍川州 木佛 在州南二里昔蒙氏征麼些
渡金沙江有木逆流刻為佛 德

望城址 在州南三里段氏 羅武城遺址 在州南
時築即今水寨村 十五里

唐時築即 元世祖城 在州南百三十里 巨人掌
今瓦窰村 元世祖駐兵處

在州南二里金雞栖巖上有巨人
掌跡大如箕傍有碑今剝落莫辨

順寧府

諸葛碑

在猛緬邦鳳山碑交剝蝕字不可辨

中阿山銘石

明正德初土人

於中阿山得石方逾一尺上有銘曰襟滄江帶錫河為崑崙山冢子厥名曰中阿餘字俱不能辨不知

江浮佛像

昔有彝人漁於蘭滄見木逆出何代流視之乃觀音像遂奉於萬

觀音接路

在阿陋史泥山兩山道絕中有路百武平直如砥人力所不能及也

觀音井

在府北九十里俗傳其地原無井泉彷彿見有老人以杖

孟獲寨遺址

在府南八里元天曆元年建今廢

右甸土守禦所城

在矣堵十三寨中明知府余懋學築今廢址尚存

一盞水

昔崇貞

蒙化府

鐵柱

在郡東箐口北一里許高七尺五寸徑二尺八寸諸葛亮南征時鑄上有建極十三年壬辰四月庚午朔十有四日癸丑鑄十九字

石箭

在蘭滄江巡檢司北二里許有石長七尺徑二尺上銳如鏃下圓如幹相

盟石

在府北二十里張樂進求讓國細奴邏邏祝曰我當得國劍砍入石

蒙舍城址

在府北即古城村也張氏讓國後細

隴吁圖城

在府北雲隱寺塔邊尚有遺石柱細奴邏後徙居

貝忙山後城

有十六門亦如太和城隴吁圖之制不能及也

永寧府

勒汲番墩 不知築自何年蓋永寧吐蕃相界處

景東府

無量山洞 深不可測常有人執火入遇蝙蝠如斗怖而返

麗江府

麥宗墨跡 在府北沙西蘭巖上皆番字不能辨 鐵板城遺址 在鐵橋南

大匱寨遺址 在寶山州唐廖斐蠻兄弟七人居之曰大匱曰羅邦曰羅寺曰礮場

曰卡頭場曰當波羅場曰當郎將元世祖南征至大理悉內附

塚墓

雲南府

隋

麴王墓 在城東十五里傳有碑題曰昆明隋西麴王之碑成都閻丘均撰文洛陽賈餘

絢書丹云

唐

河東刺史王仁求墓 在廢三泊縣南二十里 有碑銘歲久剝蝕

元

梁王墓 有二一在府西進耳山王名李羅一在安寧州平頂山 咸陽王賽

典赤墓 在府北

明

雲南通志

卷之十九 塚墓

七

王忠文公禕墓 在府東二里地藏寺右後 都督沐璘墓 在府西北

十餘里 都御史李純墓 在府西玉案山 兵部侍郎孫清

愍公繼魯墓 在府西北 光祿少卿施昱墓 在府西十五里朝宗

山 贈刑部尚書嚴嵩墓 贈刑部尚書嚴鋈墓

俱在府東六里歸化寺前 吏部尚書嚴恭肅公清墓 在府東北羊腸

村 都御史朱運昌墓 在府東十里麥冲山 贈吏部尚書楊

情墓 贈吏部尚書楊福山墓 俱在安寧州太保山 都御

史張素墓 在安寧州西二十里龍崧山 叅將沐詳墓 在呈貢縣東南

十里洛龍河 兵部尚書傅忠壯公宗龍墓 在府西十里棋盤山

下 巡撫四川副都御史馬乾墓 在晉吉村 萬人塚 在城

東五里金馬山麓 本朝大帥圍滇殲 吳逆將卒數千人克城後歛骸瘞之

曲靖府

元

梁玉墳 有八在羅漢山諸處

明 光祿少卿胡潔墓 在越州城北 巡撫陝西都御史唐

時英墓 在城北五里白石江上萬曆間勅賜葬祭 任烈婦墓 在府城西五里

有 布政使朱家民墓 在府城西十里王家屯 吏部郎李希

揆墓

在府南十五里

臨安府

元

董莊愍公文彥墓

在城西一里天曆間文彥為威楚路知事死於敗狐之難

事聞謚莊愍

羣節墓

在白鶴舖元末盜起回回刺魯

魯之不從俱被害身首異處經宿復合衆異之叢葬於此

明

江孝子墓

在城北一里孝子不知何里人任本府通判有孝行天順庚申奉葬此上

題臨安別駕孝子江惠墓

南京操江僉都御史蕭崇業墓

鶴山欽賜祭葬

贈吏部侍郎包萬化墓

吏部侍郎包

見捷墓

俱在白鶴山

都指揮僉事萬城墓

在府東五里欽賜祭

葬

副都御史王恩民墓

在府西十五里欽賜祭葬

郭夫人虛

墓

在河西縣曾應山先年縣合廣西全州蔣公良之妻疾終厝於此扶喪歸粵西縣人墓公

德政為營虛墓有參政宋應登撰蔣公郭夫人虛墓碑

澂江府

宋墓

和山

短翁張軍閩里山墓

五里

丁連然君墓

在江川縣三十里北山上覆巨石有畝者坐於上石忽動畝者驚異

啓視之上勒丁連然君神道按宋史太宗時有交王丁連然來朝疑卽其人

雲南通志

卷之九

塚墓

九

元

右丞相埜刺墓

在府北三里缺摩山

臨安路總管段文瑞

墓

在重珠山

武德將軍閔里伯墓

在紫玉山

明

御史王昭墓

在官南山洪武間流寓

武定府

元

安慈塚

在龍三藏去府三十里

烈婦墓

在舊和曲州名氏不可考

廣西府

明

光祿大夫太子少傅兵部尚書楊繩武墓

在彌勒州

南玉枕山明崇禎間賜祭葬

廣西府

李公墓

在府北山之麓不知何許人以叅政委勘事卒葬於此又建有廟

大理府

漢

白王墳

在府北十五里無為寺後

唐

雲南通志

卷之十九 塚墓

三

天寶戰士塚

一在龍尾關東一在趙州北唐天寶中鮮于仲通李宓伐南詔戰亡

士卒閣羅

鳳收瘞之

段赤城塚 在府南二十里赤城誅蟒除害人德之為之立墓

五代

悼康墓

在浪穹縣南山根村南詔趙善政偽諡悼康歿葬於此

元

安撫墓

在府龍佑里安撫名馬速忽威陽王第五子治鶴慶大理二路

明

大軍封丘

在一塔寺後潁川侯取大理時斂亡卒而封之

兩忠墓

在浪穹縣

潛龍菴旁建文從亡臣葉希賢楊應能葬處

汝南王妃墓

在府西北雪山永樂

間封王於大理妃為民間女姓丁氏

都御史趙汝濂墓

在府西點蒼山麓

翰林庶子李元陽墓

在府西點蒼山麓

楊志墓

在鄧州南六

里正統中以給事中從戎卒葬於此

趙昇墓

趙州人洪武間以賢才薦賜進士官御史

葬於耕棚營今州有趙御史井宅遺址

永昌府

漢

呂凱墓

在金雞村

孟優墓

在鎮姚所南八十里地名猛波羅

哀牢夫

人墓

在哀牢山正德間鄉人掘地得碑誌剝落段中庸撰文

唐

杜光庭子墓

光庭蜀青城人仕唐為御史將子入南詔子卒葬龍鳳山其名無考

王狀元墓

在大寺山各氏無考

元

騰衝府知府高泰墓

在龍鳳山墓廢碑存

騰衝府知府孟

光墓

在城北千巖寺左光四川成都人

明

給事中陳以仁墓

在龍泉門外圓通閣後公字景元廣西宜山人洪武中復

戶科給事罪戾成金齒卒葬此

都督僉事胡誌墓

在城西九隆山成化間賜

葬戶部侍郎張志淳墓

在城南黃竹山嘉靖間賜葬

三忠墓

在府東關坡孫可望入滇通判劉廷標推官王運開并弟運闕死之葬此

戰士塚

一在姚城東南隅一在松坡營東

本朝

贈太子太保戶部尚書王國治墓

在府城北太保山後康熙

元年賜葬

楚雄府

元

金牌司墓

在廣通縣羅苴甸西山傳為元時授亞中大夫威楚開南等路總管高禾

成葬處

明

楊文烈公墓

在府城北三里

姚安府

周

小卜墓

在府西州按小卜楚莊躡將戰死於姚葬此蒙人立祠於墓

鶴慶府

王太守...

明

副都御史彭富墓

在府西坪

光祿寺少卿楊掄墓

戶部右侍郎楊方盛墓

俱在府南

贈光祿寺卿

段恭節公高選墓

在劍州西門外

光祿寺卿楊朝棟

墓

在石龍山西南三里

蒙化府

明

兩淮御史雷應龍墓

在城南雞鳴山

山人范寅墓

在城北天

策堡係孝子舉人范運吉親負土石葬父所壘

光祿卿左重墓

在城南梯子坡

死王事

勅贈大僕卿周二南墓

在城東屏風山征關逆死難勅贈

本朝

徐烈女墓

在城北教場上本府同知陳文成并闔郡士民公葬

雲南通志

卷之九 塚墓

七

雲南府

寺觀

昆明縣

五華寺

在五華山舊名憫忠元至元時建明定邊伯沐昂都督沐

璘增脩樓曰聚遠堂曰泰然亭曰真意正殿有建文帝獅子座今止存正殿

大德寺

在祖遍山與

圓通寺

在螺峯山建自蒙氏元延祐間重脩梵宇幽深石磴

旋折危欄飛閣盡依翠壁丹巖回視龍江環抱北郭其前則萬家烟火掩映於蒼波浩渺中時

一登臨疑其非人間世也

昭靈觀

奉黔寧王像以上俱城內

覺照寺

在土橋內

俗名大東寺

常樂寺

在覺照寺前俗名小東寺有浮屠高一十三丈

慧光寺

在覺照寺右俗名西寺有塔與常樂寺塔等皆南詔弄棟節度使王蹇巖建本朝康熙六年

巡撫袁懋

香海菴

在土橋外本朝康熙十二年僧本元建二十三年巡撫

王繼文

白衣菴

在菱角塘左

玉皇宮

舊禹王廟在螺螄灣本朝康熙

熙二十二年巡撫王繼文重脩

華嚴寺

邑人張舉建

毘盧寺

崇善

安國寺

在春登里唐宣光五年建

妙湛寺

在官渡里元時建規

模弘敞甲東鄉諸刹邑人李傑建毘盧閣於後左有玉皇閣右有文明閣登此則遠近湖山盡

西林寺

在石虎岡前以上俱城南

商山寺

在陞山之麓

文殊寺

在馬村五代時僧贊陀建

永豐寺

在陞山下原名寶華郡人陳忍德改建易今名

湧泉寺

在陞山腹有瀑布明巡按劉維創亭甃石引為曲水

龍泉觀

在龍泉山

明洪武時建相傳為七真之地下有龍湫頗稱靈異本朝康熙二十九年總督范承勳巡撫

王繼文按察使 虛凝菴 在陞山上有朝陽菴下 許弘勳重修 有清虛菴後有幻居菴

金井菴 在會吉村以 萬壽宮 在太平橋左 真 名豫章會館

慶觀 在萬壽 三元宮 在真慶 地藏寺 在元宮 宮下 觀下 西宋末蜀

僧永照雲悟建明 福城寺 在重關內 本朝康 宣德初僧道真脩 熙二十四年驛鹽道

郭廷 迎恩寺 在重關外 歸化寺 在金馬山腹明 彌建 郭廷彌脩 成化初黔國公

沐琮奉 古庭菴 在歸化寺下古 靈應寺 在金馬 勅建 庭禪師坐化處 山下明

初建後燬 本朝康熙二十一年固山貝子屯 兵其地夜夢金馬騰驤次日城克乃重建寺布

政使田啓光 曇華菴 在靈應 太和宮 在鳴鳳山 為文記之 寺右 明巡撫陳

用賓建鑄銅為殿環以磚城規制極其弘麗崇 禎十年巡按張鳳翽移之雞足山 本朝康熙

九年 環翠宮 在太和宮右相傳陳用賓曾遇 重鑄 呂仙於此榜存與呂仙倡和詩 九

龍菴 在九龍山以 彌陀寺 在瓦 報恩寺 在松華 上皆城東 窑村 壘三寺

皆城 彌勒寺 在擺渡村內有銅 勝因寺 在城外 東北 像彌勒高丈六 一名老

君 妙應寺 在銀 妙高寺 在三華山蒙氏建林壑 殿 鏡山 幽奇棟宇璀璨不假拂

拭自無塵埃漢中疊遭兵燹 佛嚴寺 在太華山 此寺林木獨存信為福地 腹元僧銘

鑑建紺宇琳宮左右焜耀內有碧蓮室縹緲樓 思召堂一碧萬頃閣後俱焚燬 本朝康熙二

十六年總督 太平寺 在佛嚴下明 華亭寺 在佛 范承勳重建 僧碧潭脩建 嚴寺

右元僧 妙定寺 在羅漢山殿閣重重綴於峭壁 鉉峯建 殿南為龍王廟上數十武有壽

佛殿祖師殿飛雲閣傍有趙道人墓北有靈官 殿三清閣玉皇閣太清宮自山半斜迤而下有

朱家菴懸巖架木若棲鶻危巢登此以望昆池烟霞變幻陰晴皆作奇觀

晉賢寺 在碧雞山下 本朝康熙二十七年總督范承勳巡撫王繼文重脩

進耳寺 在進耳山內有謠神廟前寶曇寺 在玉案山腹相連有寶曇居

寺 在玉案山左元至正間建明嘉靖中邑人趙文廣脩

筇竹寺 在玉案山初有人於此地見靈犀一隻又雲中數僧甚異即之無有但見筇竹數枝如卓錫入地人莫能取已而生筇幾本因以建寺後毀本朝康熙二十三年總督蔡毓榮巡撫王繼文重脩

圓照寺 在玉雨庵 在筇竹寺後五里 本朝康熙二十八年總督范承勳建

海潮寺 在晉海源寺 在班莊村

寶華寺 在石鼻村 應護寺 在化建 正覺菴 在海源寺右以

富民縣 應護寺

靈芝寺 在縣西南五里元延祐初建闢地得靈芝五本故名一邑之勝

西華寺 在縣西四里九峯山 宜良縣

法明寺 在縣東唐僧摩伽陀建 巖泉寺 在縣西

寶洪寺 在縣北二十里 雲臺寺 在縣東北三十里 羅次縣 聖化寺 在

玉龍寺 在縣東南十里 晉寧州 法輪寺 在州西

盤龍寺 在州東五里山秀泉幽萬松慈鬱元至正間神僧蓮峯建

金砂寺 在金山 呈貢縣 遍照寺 在縣

龍翔寺 在縣南二里 鳳翥宮 在三台

對華寺 在大安寧州 虎

丘寺 在州北三里元時建明初布政張紘更曰妙果 **漕溪寺** 在慈山南宋時建

煖露寺 在溫泉上 **雲濤寺** 在溫泉右十六年總督范承勳巡撫

石琳王繼文按 **法華寺** 在洛陽山 **龍寶寺** 在州東三里明洪武

中 **祿豐縣** **東華寺** 在縣東二十里 **圓通寺** 在縣

東二十里元時建 **龍頂寺** 在縣北十五里 **萬融**

寺 在縣西明 **淨蓮寺** 在縣西十里 **廻瀾寺** 在縣

十五里層巖秀麗帶水 **昆陽州** **曾照寺** 在州

際洞明萬曆六年建 **萬壽寺** 在州西三里元時建 **華**

嚴寺 一名大雲寺在舊三泊縣南四十里元僧大雲建後廢明正統中僧古庭寓其內

大士告曰木樨樹下有碑試掘之果得大雲舊記遂募脩焉 **朝陽寺** 在舊三

十里明嘉 **易門縣** **高真寺** 明洪武 **天然寺** 在

靖間建 **宗鏡寺** 在縣北黃龍山宋 **嵩明州** **鳳**

曆中建 **谿寺** 在州西 **圓通寺** 在州東十五里大慈山 **鈔**

峯寺 在州東二 **曾賢寺** 在州西 **法界寺** 在州西

十五里 **光華寺** 在州南明 **海潮寺** 在州東大頂

山宋天 **建羣山環翠一湖** **淪漪大有奇觀**

曲靖府

南寧縣 **天王寺** 在城西北 **報恩寺** 在城東青

吟嘯樓明萬曆二年郡人唐時英建 **圓通寺** 在城西勝

關 **玉皇閣** 在城東南五里 **斗閣** 在城東 **安國寺** 在

在貞 **護國寺** 在城西二十里 **晉照寺** 在朗日山登

之 **正法寺** 舊名崇正寺在城南一十里 **觀音寺** 在

城西三分堡 本朝康熙二十二年 **玉泉寺** 在城

年總督蔡毓榮巡撫王繼文同建 **北山寺** 在府治 **霽益州**

龍頂山寺傍有溫泉如 **北山寺** 在府治 **東山寺** 在州南

玉故名元至正年重脩 **安國寺** 在州北一里明永樂

建御史蔣宗魯記 **雲巖寺** 在州東五十里格來村 **覺照菴**

在州西六十里頗有奇勝 **竹林寺** 在舊木密 **白雲寺** 在舊所

山 **萬壽宮** 在舊所東 **陸涼州** **大覺寺** 在州龍

鳳寺 一名正覺寺在州東七里 **石墻寺** 在州治

里 **尋甸州** **報恩寺** 在州治北元至正 **聖嚴寺**

在州治東明洪 **歸龍寺** 在州南四里 **三清觀** 在

武二十一年建 **玉真觀** 在舊平彝衛東五里康熙 **羅平州**

治西 **興龍寺** 在城 **白臘寺** 在白臘山

臨安府

建水州 **指林寺** 在城西相傳宋季人見一鹿

率衆跡之俄有人出曰鹿處

此山久矣無庸逐言畢不
見衆異之因建祠以祀
萬明寺 在城 觀音寺 在城

有二一在城北明永樂中建
正統中脩一在府治西南
燃燈寺 在城東 一里 東

林寺 在城東一里原名諸天元時建嘉
靖三十二年知府章士元易今名
華嚴閣

在城北知府
賴英重脩
地藏寺 在城 香林寺 在城東北二
十里元時建

郡中
各勝
接待寺 在城東元百戶趙益辭職爲
僧以其居爲庵并施田贍僧
迎恩

禪院 在城東關外人省通衢明萬
曆三十一年郡人包見捷建
玉皇閣 在城 東明

嘉靖三十
四年建
西天寺 在城西三里明萬曆
間吳國倡李倍建
天王寺

在城東南元時建明成
化間郡人萬城重脩
寶藏寺 在城 無塔寺 在
城

南五
里
大乘庵 在城西二十
里僧知微建
千佛寺 在城 雲龍山

寺 在城東三十五里明萬曆年間
僧圓相建其庵不記載藝文
西竺寺 在曲 江驛

二十里僧
慧心脩建
寶嚴寺 在曲江 法華寺 在曲 江驛
石屏州

諸天寺 在州東南元時建
明萬曆三年重脩
乾陽寺 在州乾陽 山元時建

明弘治
年重脩
海潮寺 在州異龍湖中
郡人楊廷相建
萬德寺 在州治 西南明

萬曆二十
九年建
安方寺 明弘治
七年建
秀山寺 明景泰
三年建
斗母

閣 明萬曆十
五年建
準提閣 明崇禎
六年建
阿迷州 善覺寺

在州東創自明正統間
壯麗巍峩爲州偉觀
活佛寺 在州西明崇 禎八年建
寧州

白衣庵 在州 萬壽寺 在州南盤龍山
下習儀之所
寧壽寺

在州治北
華蓋山麓
龍洞寺 在州北 大雄寺 在州 西
伏虎寺

在州東北九十里昔有猛虎為害神僧蓮峯伏之患遂息上人因以各寺**慈光寺**在州

治東九里萬松山**通海縣****廣佛寺**在縣西洪前有浮屠高三丈

儀之**湧金寺**在秀山巔螺峯下倚山面水林木鬱葱元僧東巖建有玉景常重僧

記**龍泉寺**在縣東二十里**香巖寺**在縣東山之半**慈濟寺**在縣

新村知縣**清涼宮**在縣秀山元**灝穹宮**在縣秀新日濟建僧鐵牛建

陳其力建內有**盤龍閣**在縣城內**真慶觀**在通海禦千葉茶花一株

河西縣**大興福寺**在縣治北明洪武間建嘉靖間重脩**興國寺**

在縣治北元**圓明寺**在縣治西一里元至正間建**慈蔭寺**在

治北五里**翠微寺**在縣北五里翠微麓明洪武中建**北極觀**在

北**昭峨縣****登雲寺**在縣北隅明崇禎中重脩**如是庵**在縣

明洪武間建**蒙自縣****鹿苑寺**在縣治南創自元時明嘉靖年增脩**瑞**

竹寺明萬曆中建**東林寺**在縣治東北**北極宮**在縣治東

年**三元宮**明萬曆年創建**九天觀**明萬曆年

澂江府

河陽縣**鳳翔寺**在城東二里明隆慶五年知府徐可久建習儀之所**華**

藏寺在城東鐵摩山**萬壽寺**在城東五里**極樂寺**在城西門

子侃**觀音寺**在城內西南隅**祝國寺**在城東門**曾福寺**在城

東照寺在舊城北門外**文明寺****龍岡寺**俱在城西北**東華**

寺 在城東門 玉虛宮 在城西北 紫微宮 在城西北 藥師菴 在舊城北

蓬萊菴 在城東北 玉皇閣 在城北 真武觀 在城北 江川縣

雲集寺 在縣西三里 龍鳳山 雲巖寺 在縣西五里 華陽寺 在縣

舊驛 東山寺 在縣東二里 新興州 廣法寺 在州治後 寶光

之靈照寺 在州治東十里 會門寺 在州北三十里 古德化寺 在州治南 雲龍寺 在州

寺 在州北十五里 瑞雲寺 在州治西 德化寺 在州治南 雲龍寺 在州

治西 太平寺 在州治北 路南州 正覺寺 在州城北 習儀之所

金山寺 在紫玉山 明獅山寺 在州北五里 興福寺 在州

西五里 彌勒寺 寶洪寺 俱在民和鄉 元和觀 在州西五

里獅山 子山

武定府

和曲州 正續寺 在城五里 元時建 藏經閣 名

建文閣在正續寺後崇禎年僧性徧募脩易今名設建文遺像於閣下傍列從臣史尚彬等

十一人木主知府顧代 撰忠臣十一先生碑記 大法明寺 在府城東三里 關聖

宮 在府治西南 崇禎間知府盧懋鼎 燃燈寺 重脩前有拱日樓今為習儀之所

在府治 太和寺 在舊和曲州西南 福田寺 明萬曆二

府劉懋 圓通寺 在城北 觀音閣 在獅山 玄真閣 在獅

山 三教菴 在獅山 獅子閣 在獅山 元謀縣 報

恩寺 在縣東習儀之所 **活佛寺** 法林寺 二寺在縣城東北五十里

雷應 **洪福寺** **彌勒寺** **祖師閣** 以上寺閣三俱在縣治西山

北長山中即 **祿勸州** **文殊寺** 在州北門外舊治遺址治遷而吾必奎寨

荒者七十年明萬曆甲戌郡人合謀於僧興瓊而成之 **西林寺** 在州南二里翠峯

五龍寺 在州東北五十里撒馬邑林木深密石隙玲瓏周圍出清泉數處故云五

龍迤寺一帶田 **香海庵** 在州東南八里 **曾照庵** 在州東

的多村居民董星 **仙臺觀** 在州南十里 **玉皇閣** 在城

治後建不知年父老傳云創自明之盛時有禱輒應 本朝康熙三年霪雨不止知州彭益率

州民祈禱而霽歲以有秋

廣西府

東寺 在城東 **瀘源寺** 在府治西五里傍有洞溪

勝 **萬壽寺** 在城西九里 **廣福寺** 在城東十里 **地藏寺**

在城 **致和觀** 在城 **師宗州** **萬壽寺** 在城東隅

禹門寺 在州東六里巖懸千仞河 **彌勒州** **報**

國寺 在州西習儀之所 **咸和觀** 在州治西五里

元江府

萬壽寺 在府 **興佛寺** 在府 **甘露寺** 在玉臺山

年 **妙蓮寺** 在府治西南一百三十里元時建

廣南府

祝壽寺

在府治內

真武觀

在府治西明洪武年間建

觀音閣

在府城南

門外有池方廣數畝築臺池中建閣臨於上

開化府

西華寺

在府城西

乾天觀

在城西

吉祥庵

在城西

白衣寺

在城西俱新建

太平寺

在城西

大理府

太和縣

曾寧寺

一名無量寺在府治南明初汝南王建習儀之所

大

我寺

在府治南

銀相寺

在府治北五十里

感通寺

在城南十二里漢時

摩騰竺法蘭由天竺入中國時建明太祖有御製詩十八章賜僧無極今存

崇聖寺

在城西北寺凡三塔其一高十餘丈十六級其二差小各錯金為頂頂有金鵬世傳龍性敬塔而畏鵬大理舊為龍澤故以此鎮之寺有觀音像高二丈四尺唐蒙氏時董善明鑄有兩銅供治之異傍為瑞鶴觀嘉靖間脩弘聖寺在城西南有塔高十丈王建嘉靖間郡人李元陽重脩脩撰楊慎記

玉局寺

在府治西南四里

無為寺

在城西北點蒼蘭峯之半

明永樂八年建

帝釋寺

在城

西北應樂峯其地靈異夜半或聞天樂聲

大臺寺

在城南龍泉峯麓一名祭天臺

救

疫寺

在蘭峯無為寺上內有井世傳其水能救疫

大悲寺

在城東南隅

聖寺

在城西內有三像相傳自天竺得來

觀音閣

在城北土羊溪巖石相傳觀

音既閉羅刹以此石鎮之後人遂建閣其上曾濟寺在城北三陽石

雲寺在城北白雲峯麓昔人見巖下覺岸寺在

北洱河濱磻村有光攝地得石佛乃建寺祀之靈會寺在城北院榜村昔蒙氏

村有分河石征麼斐渡金沙江見佛像迎置在城北三十五里唐時南詔建大慈寺內有卓錫泉相傳僧慧會以錫

於寺卓地而尊勝寺在城東南月溪圓照寺在城西

泉湧出村明弘治間建崇恩寺在城南九里昔有神僧乘三角青牛

井至此坐化又段思平迹難匿此以門封蛛網追者疑其法真寺在城南佛鶴頂寺在

逸去而返遂免難南佛頭峯之半盤龍禪師所建明嘉靖間靈鷲在城南斜

重脩今殿中拜石有禪師足跡淡六分千僧道場其南為陽南寺靈塔寺在城南斜

段赤城誅蟒為蟒所食人思其功於蟒腹中取其骨葬之建塔其上海會在龍尾關將軍洞南

寺有會濟寺覺真寺羅筌寺在洱河東玉案

龍覆舟神僧道安結庵此地夜見童子百餘人語曰師至吾屬不安盍遷去師厲聲曰是法住

法住安從遷明日水浮死蟒百餘海患乃息因創寺西有天鏡閣棲霞觀在城

明宣德七年建古靈觀在城北海印庵在城西二里明

元真觀在點蒼山半明嘉靖趙州在遍知寺在

城西習儀之所龍華寺在龍華飛來寺在州北五里昔

道勝寺在州南百里唐時張建成入朝賜以清

泰寺在州治晴雲寺在州東五里臺殿恢弘林

華藏寺

在華藏山

羅和寺

在州東南二里又一里為興隆寺

高娘寺

在州南六十里昔有張姓者其家女婢名高娘常以一白豬自隨忽豬化為象乘而上昇因立

妙音寺

在州治東二里許

遍照寺

在白巖孔邑山明隆慶元年建

王寺

在白巖其地有蟲山歲出蟲傷禾建寺鎮之李元陽有記

雲南縣

九

頂寺

在縣西北二十里九峯突兀如削上有岑樓飛閣一方勝地

水日寺

在

目山段氏時楊晉濟經始明洪武二十四年僧志圓成之舊有虎窟風洞黃龍木犬之異至今遺址尚存

般若庵

在縣北八里有寶燈飛入雙塔中夏夜常見光明

翠松庵

在縣

里明永樂初建

鄧川州

萬福寺

在州臥牛山元至元間建習儀之所

山寺

在州治西二里段氏時建

頂聖寺

在州治東十五里

真濟寺

在

治左

浪穹縣

護明寺

在縣西明洪武間建習儀之所

標榜寺

在縣治西北七里世傳七聖僧所創

鶴林寺

在縣南鳳羽

賓川州

三元宮

在州治東明嘉靖間建習儀之所

高興寺

在金龍湫側寺後巨

石上有牛足并龍蟠跡

寂照寺

在州西二十里宗保禪師建有巖龕乃師證道之所

傳衣寺

在雞足山相傳昔釋迦佛以僧伽梨衣付弟子迦葉波以待彌勒迦葉持衣於

雞足山入定寺以此名今稱華首門即此處也北有淨雲菴東北為八角菴後為彌勒菴圓通菴自淨雲而北為般若菴菩提場折而西為五華菴圓淨菴大乘菴龍華寺前為了空菴南為雲海菴海會菴白石菴菴東有彌勒寺東北為鉢孟寺大士庵東南為白水庵西南為淨覺庵

其頂有舍利塔漕溪庵護法堂慧靈菴北麓寺奉眞院曾光寺皆雞足山之名刹也**放光**

寺 雞足山 石門下 **袈裟寺** 在雞足山一 石鐘寺 據雞足

其懸巖如 銅丸殿 在華首 悉檀寺 在雞足山大 之如鐘 門東 龍潭之上

玉皇閣 在雞足 瑞泉寺 在州西十里山頂有仙 洞昔李常在曾於此遇

仙 **雲龍州** **玉皇閣** 在州東 北勝州 開化寺

在州東一里 **觀音寺** 在州東四里壁鐫釋迦 習儀之所 觀音二像唐吳道子筆 **雙**

龍寺 在清 水驛

永昌府

保山縣 **法明寺** 在城內太保山蒙氏時創 明天順間重修習儀之所 **龍**

泉寺 在南門外前有泉從 地湧上建一鑑樓 **臥獅寺** 以山各其麓 為金鳳寺

法寶寺 在法寶山蒙氏 異年奉所建 **報恩寺** 在棲賢山蒙氏 時建元泰定間

重脩 **石碑寺** 在沙木河 西三里 **三清觀** 在法明 寺右 **天興寺** 在

東二百里寶臺山初樵牧聞其山有雞犬聲跡 之不見明泰昌元年僧金臺鑿石誅茅窮其勝 得異境 **騰越州** **西盟寺** 在州西明景泰三 年建習儀之所 **來**

因建寺 **鳳寺** 在來鳳山古 華巖寺 在州南 五里 **金輪寺** 在州

里 **玉皇閣** 在州西十里昔為高 僧摩伽陀脩定之所 **天應寺** 在州羅 生山輝

前之地雨則曠晴 **清平寺** 在舊鎮姚所南清平 反潤屢驗不爽 洞左明萬曆十九年

鄧子 **三清殿** 在寶 峯山 **佑聖觀** 在州西 北隅 **永平縣** **曾**

龍建

濟寺 在縣西一里 習儀之所 玉泉寺 在縣東八里 蘭若寺 在縣南三里

寶峯寺 在縣東五里 白石菴 在漾濞大堡

楚雄府

廣嚴寺 在城西巖漿山麓元時建 雲泉寺 在城西一里鳴

鳳山巔中隱怪石擊之有聲俗名響石寺 智明寺 在城三十里凡遇災疫旱澇禱之輒

應七寶寺 在城西四里紫溪村 盤山寺 在城西四里 觀音寺 在城西四里

在城西臥龍岡所奉觀音像傳有漂木逆流之異與大理蹟同 金蟾寺 在鳴

明萬曆二十三年兵巡道在可受知府 楊秉鉞建康熙六年知府史光鑑重脩 玉皇閣 在鳳山麓明嘉靖

間建前有三元宮 福城寺 在府治東明崇禎時建丙戌被燬康熙十

年重 祝國寺 在城內慈鳥山 環龍寺 在臥龍岡北知府李廷謙有記 寂

光寺 明萬曆三十三年建 法藏寺 明萬曆三十五年建 青蓮寺 紫

雲寺 俱明嘉靖二年建 紫頂寺 明萬曆中 溪源寺 明天啓

六寺俱在 凌雲寺 明嘉靖元年建 護國寺 在毛溪沖明嘉靖十五年

建 大方廣寺 在九臺山 元真觀 在城內明洪武間都督袁義建正德元年

指揮施教 龍江寺 在東門外郡人江文藪建 金粟菴 在雁塔山中

廣通縣 蟠龍寺 在縣北一里 興廣寺 在縣東一里 龍蟠

寺 在羅苴甸東明嘉靖間鑿水為河菴石為橋以便往來知縣沈嘉言有碑記 萬壽

寺 在縣治右明萬曆八年知縣馬脩建習儀之所 彌陀菴 在仙傘山明太史楊慎知

府李載贊 **清虛菴** 在縣二里明 **鎮南州** **廣福**
俱有題聯 萬曆初建

寺 在州東明永樂 間建習儀之所 **西山寺** 在州西三里山 頂有泉清碧 **棲仙**

寺 在州東二十五里元時建 明萬曆四十一年重脩 **極樂寺** 在州東南 三十里明

嘉靖三十 五年建 **定遠縣** **順生寺** 在縣 北 **燃燈寺** 在城

里 **竹林寺** 在城東 南八里 **東山寺** 在城東 二里 **法華寺** 在城

里 **仁山寺** 在縣北 二十里 **黑井** **龍門寺** 在司北習儀之所 **真**

覺寺 在萬春山元延祐間僧君 山建元學士李道源記 **絕峯寺** 在司治 北自麓

至嶺約十里危峯疊翠迥出雲表 明嘉靖間李文忠脩今名接天寺 **琅井** **奇峯**

寺 在奇 峯山 **三元宮** 在司 治南 **南安州** **紫山寺** 在州治 東一里

明萬曆年 間創建 **烏龍寺** 在烏龍山明萬曆甲申 午州守李翹建有記 **碧雲**

寺 在茶山明萬 曆初年建 **福興寺** 在蒼山明嘉 靖年間建 **南華寺** 在 州

治西南三里明 萬曆年間建 **定邊縣** **曾福寺** 在縣東宋時 建明洪武初

西平侯沐英重脩 今為習儀之所 **白雲寺** 在縣西六十里山環 水遶常有白雲凝結

竹掃寺 在太極山頂去縣六十里有虎跳澗拜 佛臺木蓮花諸勝每竹葉落時風自掃

去 **天花寺** 在縣北內有攀枝花花 艷則年豐淡則年歉

姚安府

姚州 **德豐寺** 舊在州城中明永樂二年移南 門內嘉靖三十八年知府楊日

贊重脩總兵沐璘扁其堂 曰真如境界習儀之所 **玉皇閣** 在州城 南門內 **維摩**

庵 在州城南門內 青蓮寺 在州南城外 光明宮 郡人張問善建 郡人陶珽建

在州城東關外姚敷被火災明萬 真武觀 在州 曆間知府李載贊建以祀火神者 城北

極樂庵 在州治西五里 古山寺 在州城西山巔俯瞰川 原有勝槩久毀明末分

守參議張 古泉寺 在州城西山五里有甘 興寶 五瑞重脩 泉清冽郡人陶珽記

寺 在州治西十五里 三教庵 在州城西南五 派大村元宣光中建 里道人楊濟再

建 東山寺 在州城東十五里 烟 白雲寺 在州治 蘿山祠祀漢武侯 東南十

五里萬松山上 太朝康熙 唐宗寺 在州治東 六年分守參政蘭一元建 十里牟的

邑 白鶴寺 在州治 白龍寺 在州治東 德雲寺 在 治東北四十里 妙峯山上旁有龍湫明萬曆中

禪僧周理將建寺周行山頂見白衣老僧出入

叢箐中遂結茅其地或風雨驟至水暴漲將沒 庵周理跌坐不動以午水退有龍神受戒遂以

其地建寺歲時祭龍不用 妙光寺 在州治北四 血食今山頂不動庵猶存 十里滿海場

元中慶禪師建 忠孝寺 在州治北四十里 滿海 歐陽元有記 場明崇禎間知縣謝于

教 師和寺 在州治北 龍華寺 一名活佛寺在州 建 三十里 治北二十五里 白

塔村唐天 栖霞寺 在州治北 至德寺 在州治北 祐中建 二十里 二十里 僧

悟真 勝峯寺 在州治西 華嚴寺 在州治北十五 建 南七十里 里明崇禎間有

行僧古林 飛來寺 在州治西南六十里 明萬曆 禪定於此 中黔國公沐昌祚鑄金像玉

皇送雞足山供奉途次苴里鋪夜忽不見逾月 有樵者見像於大苴村元和山之巒報聞因建

寺以 興益寺 在州治西四十 壽山寺 在州治西 奉焉 里彌興大村 二十里

本朝康熙
三年建
慈應寺 在州治東十里山畔舊首羅

寺 在州治西
北六里
覺照寺 在州治北三十里明天順中建報恩寺在

治東北
四十里
大姚縣 佑聖觀 在縣城內曾照寺 在縣治西一里

有
塔
觀音寺 在縣治南二里淨慈寺 在縣南五里善化寺

在縣治西
十五里
石林寺 在縣治西三十里龍千華舍

在縣治西三十
里僧會明建
五華庵 在縣治西三十里明崇禎中建天池庵

在縣治東二十
里
白井提舉司 老君庵 在

治東
一里
龍吟寺 在司治東本朝康熙觀音寺 在

治
西
妙華寺 在司治西舊名白蓮寺

鶴慶府

元化寺 在府治南百蒙氏因梵僧贊陀卓錫通水遂建此寺龍華寺 在府治東

南十八里元至
間土官高興重建
觀音寺 在府城北蘭若寺 在觀音山驛西

南三里
有石洞深五丈濶三丈
巖嶂岑蔚飛泉瀑布清氣襲人
朝霞寺 在府治西南十

八里明成
化十年建
天壽寺 在觀音山驛龍江寺 在府治北二十

里
石寶寺 在峯頂山水洞寺 在府治南二十五里松坡

寺 在府西
白衣寺 在府治南
太元宮 在府治東明隆

贊麗江土官木高建規制宏敞藻繪
奇麗為府境宮觀之最習儀之所
劍川州

崇仁寺 即崇真寺在州治西傍有水雲庵
廣明寺 在州治南十五里金

華寺

在金華山 靈福寺 在州南二里

石龍寺

在州南五里 石壁有生成

觀音像

佛嶺寺

在石寶山頂

萬松觀

在州西二里

積慶觀

在州

西南三里明 洪武年建

萬松庵

在石寶山

滿賢林

在州西四里

順寧府

萬慶寺

在城東二里 習儀之所

曾光寺

在府治南五里

慈恩寺

在

生村寺 遠而右

玉皇閣

即鳳儀寺 在城北門

東山寺

在城東二里

龍泉

寺 在城南一里

彌勒寺

在城南一里

曹溪寺

在城東北四里 山水清

奇可稱 勝地

蒙化府

等覺寺

在府東南隅 蒙氏所建 明永樂間重修 內有毘盧 輪藏殿 觀音殿 燃燈殿 習儀之所

儀之

圓覺寺

在府城東山七里 明成化間重修

拱城寺

在城南三里

伏虎寺

在府治東 蒙氏時建 世傳西僧俱盧 驅二虎 搜木 緝

慧明

寺

在郡北三十里 傍有玉皇閣

雲隱寺

在巖岬圖山

勝光寺

在郡西五

印山 竹掃寺

在府城東南七十里 居萬峯中 竹韻松濤 清幽絕俗

延真觀

在郡

東三里 知縣李奇 英建 康熙十年脩

懸珠觀

在府城東五里 創自蒙 詔明成化間拓建

為近城 諸刹之冠 殿前有觀音井 病者飲之即愈

元真觀

在府城東北隅

清微觀

在郡南 巍寶山

冷泉庵

在等覺寺外

永壽庵

在文昌宮左

慈雲庵

在府內 東南隅

雲磬庵

在雲隱寺右二里許

萬松庵

在甸頭 巡檢司上 郡紳陳

于宸建

永寧府

永寧寺 又名刺羅佛殿在府北三里必溪村

景東府

開化寺 在府治南習儀之所 龍泉寺 在府治西南三里 祝壽寺 在府

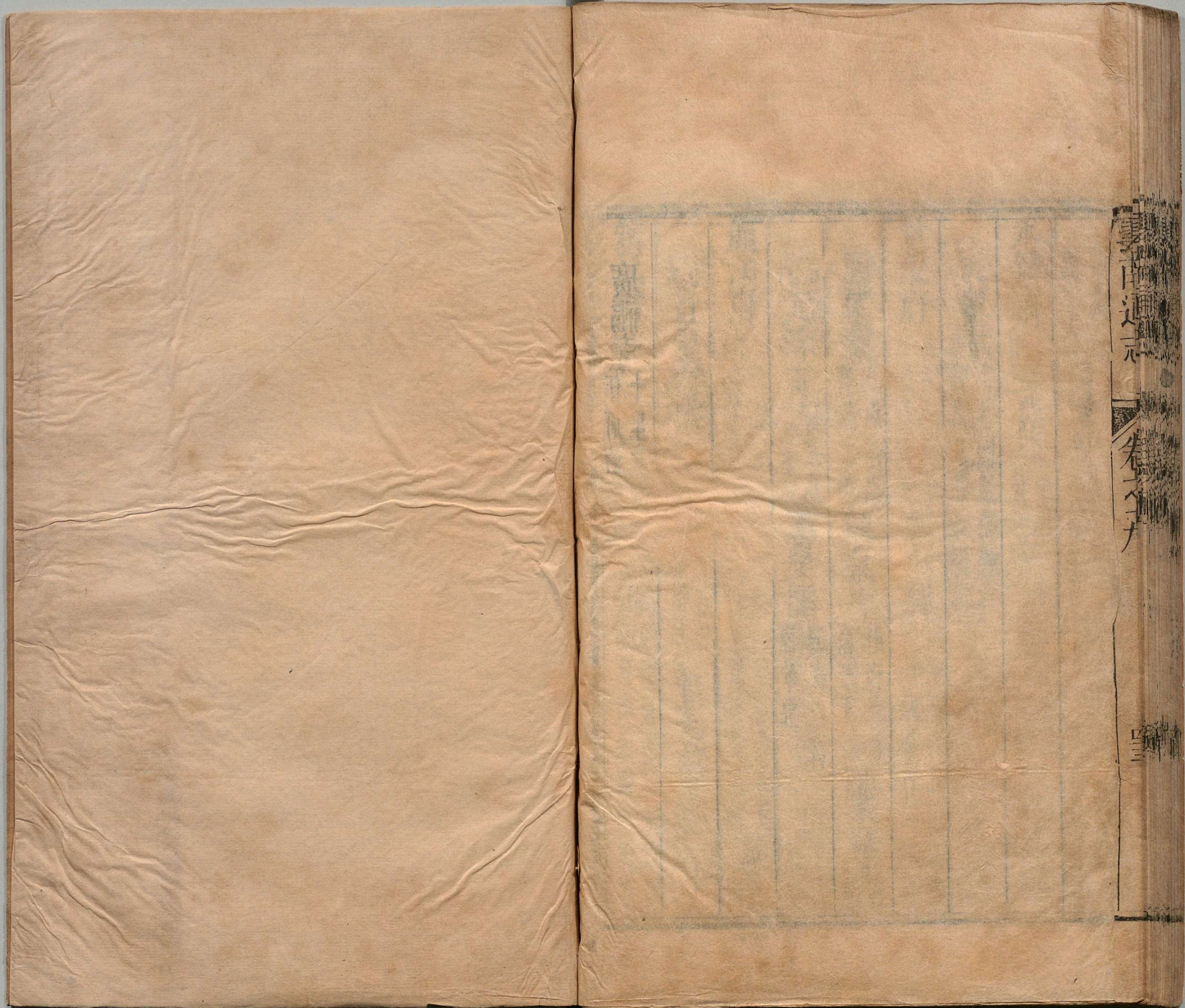
內 元珠寺 在府北二里 玉皇閣 在府治萬曆年建

麗江府

觀音堂 在白沙村

鎮沅府

廣福寺 在府治九十里矣却



皇
清
通
志
卷
之
九
三

