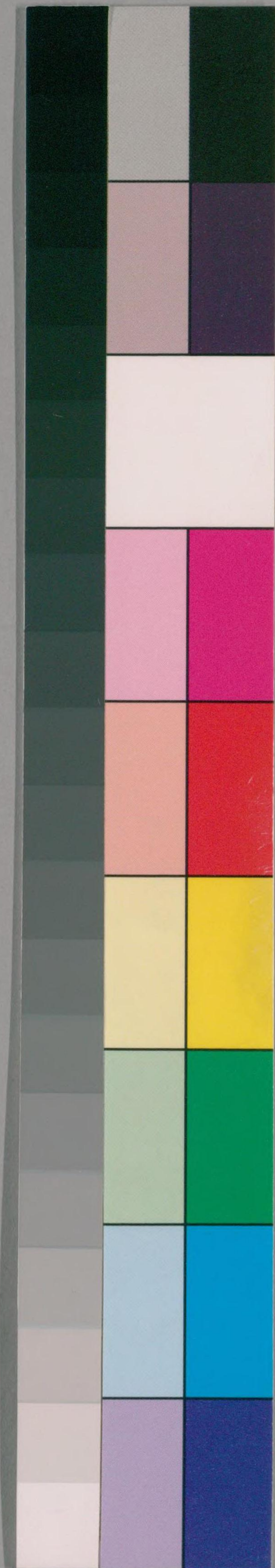


838  
297  
116

水



国立国会図書館

タイトル『本朝武家諸姓分脈系図』 請求記号 838-116

ガラス使用



朽木 字多原 本近江

字多原氏

朽木

才國近江

敏四目結 五三桐

九曜

根岸信輔氏寄贈



字多原氏

佐々木源一秀義嫡男

品定綱

佐々木太郎

從五位上

左衛門右尉 号桐谷殿

母左衛門尉馬義女

仕源頼朝元父二年乙丑四十五卒年六十四号大泉寺秀山

佐々木四郎 左近将監 左衛門佐近江守

母新田大炊助義重女

信綱

仁治二年庚寅十六卒年六十二号天源光寺本傳





本朝武家諸姓分脈系図



字多源氏

打木

才國近江

敏四目結 五上桐

九曜

字多又皇代

仿々木源 一秀義嫡男

品定綱

佐々木太郎

從五位上

左衛門右尉 号桐谷殿

母左衛門尉馬義女

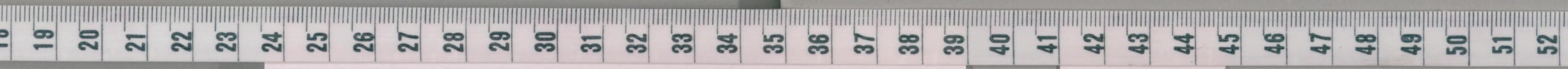
仕源頼朝元父二年乙丑四十五卒年六十四号大泉寺秀山

信綱

母新田大炊助義重女

仁治七年庚寅十六卒年六十二号天源光寺本佛

根岸信輔氏寄贈





高信 高島二郎 左衛門 隠岐守  
母高島氏

泰信

高島越中守

河内高島郡比志谷城主

泰信

高島越中守

行綱

高島五郎左衛門

女子

頼綱

横山五郎左衛門

出雲守

出羽守

城陸奥守追討之賞任出羽守

胤信

永田七郎

長綱

永田左衛門

女子三人

眞綱

永田四郎

頼信

横山三郎

河内守

左衛門尉

氏綱

田中四郎

隠岐守

義綱

打木五郎

左衛門 出羽守

五郎左衛門

后江州高島郡打木田為白馬

領常陸國本庄御奥州松崎卿山城州久多庄越中国巴成名守  
後別髪号入道種義

時經

生於江州

打木出羽守

右兵衛尉

元弘二年八月補江州打木庄地頭藏  
元祿院賜命旨九月可願越中国巴成名也



有信 德壽丸 左衛門尉

朽木出羽四郎

義氏 領江乃朽木在

朽木尊若丸出羽五郎

始時綱 義信

朽木万壽丸 出羽四郎 出羽守 出羽守

始時氏 經氏 生於江州

始為池大納言頼盛七代河内次郎頼盛猶子

元徳二年九月頼盛領知内附與丹後丹倉橋御内倉藤原

友相州鎌倉郡甘繩守町葛頭之地此州在郡石江即房在由

葛原印等其後受父之義氏諱頼朽木在左尾尊氏卿

觀應二年六月浦備前丹野田庄北頭藏

氏秀 朽木出羽六郎 出羽守 延喜下

生於江州

應安元年丙申八月與京極依渡直道譽謀河内高島郡後

為一條地頭藏永和二年乙辰正從五位下出羽守

始時氏 氏綱 朽木万壽丸 出羽五郎 左衛門尉

生於江州

貞治二年壬卯六月經文家督可頼近江國朽木在右義詮卿

賜書後為丹波國餘保三郎北頭藏

氏如



能綱

打木出羽五郎 出羽守  
生於江州

應永十四年丁亥六月被讓與江州打木在針畑後一系安立  
名相町等後又知行丹波丹波守

時綱

打木出羽五郎 左衛門尉  
生於江州

永享三年辛酉二月能綱讓打木在針畑後一系安立  
丹波丹波守

貞高

打木滿高丸 左衛門尉 信濃守 從五位下 少輔  
生於江州

長祿二年戊寅三月可為知行近江國打木在針畑義教御賜書

并兼領近江國河上庄針畑庄若我國遠敷御賜書  
後判髮号觀喜

貞綱

打木隆五郎 刑部左衛門 從五位下  
生於江州

文明十三年甲午七月義高卿大將拜賀時為帶刀列十二番  
後知行江州打木在針畑庄河上庄及寺庄内業立後一係安

貞治

打木隆七郎  
打木隆八郎

貞子

永田判部左衛門 守

貞清

打木隆五郎 信濃守  
生於江州

貞秀



延徳二年庚戌五月可領近江國打本左義祖卿賜抄教書  
後知行河州河上左針畑庄

女子  
女子

<sup>指廣</sup>祖綱

打本竹松丸 陣五郎 信濃守出羽守民部大輔從位下  
生於江州

賜義祖字子壽禰元衰子義晴父賜桐紋加相伴衆

同十一年可為知行針畑庄旨賜抄教書曰二年七月初葬  
庄後在願田國高島郡三石河上本庄音羽城州旁若人多可  
之地

晴綱

打本陣五郎 宮内大輔 從五位下  
生於江州

賜義晴一字領江州打本庄左針畑守在宮廣瀨音羽河上音頭  
山城父多等天文十九年之役於河州高島郡傳山而與高島  
越中守戰而死七矣

藤綱

打本刑部大輔 從五位下

仕義輝之御部屋衆

成綱

打本左兵衛尉

仕義輝之加下詰衆

直綱

打本左兵衛尉

仕義輝申邊役

輝孝

打本陣十郎

仕義輝之賜一字馬御部屋衆

女子

總江相摸守為良事





元綱 打木竹松丸 陸五郎 信濃守 河内守 弓牧齋

天文十八年巳酉生於江州

永祿十一年辰歲田信長起大軍立足利義昭入洛義昭蒙  
將軍直下乃命近國諸友欲營柳營在築上橋城望信長  
還於江州守至同十二年巳正月三日山城守島三田下野守高  
帥大軍攻入洛未成二條城修築義昭以六條本國寺為柳營以  
三好旗襲本國寺若元綱帥從守堅一方三好在京友義勉為  
後詰而海義昭義昭賞元綱之功手自賜吉先服指  
元豐元年庚午裁前國金崎城攻依淺井備前守長政非命信長  
飯京令木下藤吉郎秀吉為後援江比裁前城自金崎出  
兵遮前路自後  
大神君故秀吉元綱帥師從為迎秀吉為卿導伐賊數十軍

同年四七九

大神君懸於江州高島郡打木谷有通河同郡荒川仁賀川原市  
山中近鄉群兇遮路內藤四郎在衛門正成射了渡邊半藏守綱敗  
敵著於同郡舟木浦多羅尾四郎兵衛先敏之荷船渡湖水  
巽着坂田郡淺妻浦至平野洲郡守山驛  
天正十年壬午信長薨去後屬於秀吉江州本地安堵  
同十八年庚寅十二月叙諸大夫改河內守文信濃守  
慶長五年庚子石田三成癸丑元綱應三成之催從出共雖然據  
藤堂依渡守高亮通志於關東與筑前中納言秀秋敗於谷  
刑部少輔吉隆之陣屢戰而出於待陣營 拜觀右 鈞首而  
屬於中納言秀秋江州佐和山城攻終而後賜本領江州打木庄  
針相庄三石庄在廣瀨庄音羽庄戎州愛宕郡久之庄等內元  
賜九十五百九十一石余  
同六年壬午奉 命造管江州勢多橋同七年壬寅切成



大神君御上京時 台覽賞其功矣其後下向于駿府上出江戸  
同十九年甲寅冬大坂役父子其屬永井左近守連同年十二  
伴是男貞綱出天王寺茶磨山御陣  
同二十年乙卯大坂再亂布從行高島久良伽刺之押  
元和九年若地江州高島郡山中之間如元規可為守衛首  
奉命矣同二十二年丙辰  
大神君胤 御後剃髮号牧齋出江戸近侍  
台德公數蒙恩遇加稱咄後致仕本願高島郡内三子百子石  
奈賜隱居料寬永九年壬申八十九奔於朽木谷三十八  
号牧齋宗德

室

寬永十一年甲辰六十一卒葬高鏡  
万松山泉岳寺  
号福昌院殿月潭慶笑大佈

宣綱

母

朽木弥五郎 兵部少輔 從五位下 号立齋

生於江州

仕於秀吉慶長二年丁酉六 叙諸大史改兵部少輔

同十年乙巳於城州伏見而拜

台德公同七年乙卯大坂役至茶磨山御陣後嗣父家督以三千二百石

賜父隱居領寬永九年壬申又授隱居領内百拾石右賜立齋百七十石

外方延二十石奈方知所與五郎友綱少百拾石同官兵部少輔植綱

同年七十四勸修寺御門跡御馳進後同年九御門跡日光寺御齋尊

同十八年壬辰罹火災正保二年乙酉五十二在所御暇



友綱

朽木與五郎

母同

生於江州別賜知行千石  
寬永九年三月方知二千拾石同年八月六日御從頭同十二名方知御禮  
正保四年十月九日六為御書院番組頭於御書院以阿初御光中  
列坐傳旨同北台於御書院御目見  
寬文二年三月廿八日年 葬方松山泉岳寺  
号杜林院殿月鑑紹心大居士

妻

寬永十三年四月廿八日葬泉岳寺  
号實相院殿月正貞妻大姉

朽木弥五郎衛

母

妻石川、節衣内義掌承應二年甲子元緣組

寬永九年壬申生於江戸  
万治二年己亥七十一部屋任為御書院牧野場也頭組  
寬文元年辛丑二十二賜二百俵同二年三月廿九日御目見  
延寶二年甲寅葬烏山書院 同九年卒  
元禄二年葬泉岳寺

女子

加氏守右衛門

妻正保四年丁亥九月廿八日緣組

長綱

朽木吉二郎

修理

母石川、節衣内義掌女

妻九鬼大陽守隆常女

元禄二年庚子七月九日緣組  
延享元年甲子九月廿九日葬泉岳寺  
号變成院殿妙龍日達大姉

生於江戸



延宝九年辛酉七十二跡目之千指五石為十普請  
同年八月二日御禮狀御太刀馬代金二枚 方和十普請  
元禄十一年丙寅十九為御書院番村我伊子普請  
同十三年庚辰九十五駿府在番同十四年辛巳十五駿府  
宝永四年丁亥  
寺住十二年丁未廿八為同組頭同十九年癸十二明十普請  
寛延二年己巳二十八元年 寺泉岳寺  
寺指春院殿領量主儀方居士

明綱

朽木織部

母九鬼大隅守隆常女

妻秋山十右衛門正輔女

享保六年辛丑二十九縁組

生於江戸 享保五年庚子二十五始 御見狀御太刀馬代  
寛延二年庚午 跡目三十一名 為守令  
宝曆十一年辛酉八八没年 寺泉岳寺  
寺歸出院殿實翁常真大居士

始  
徳綱

朽木左京 修理

實稻葉伊豫守恒通二男  
實母

宝曆十一年辛酉十四跡目三十一名 於菊岡御老中列選初元  
但馬守傳之為守令 同年十二元 祥謝之 獻御太刀金馬代  
明和五年庚子九五元年 寺泉岳寺  
号玄了院殿真玄羽良入才居士



直綱 打木直之丞

母

生於

明和五年戊子十一日跡目二十日於菊向御免中列世松平家  
大史傳之為高合同年十二月五日御禮献御方刀金馬衣  
同方年五十九日死年 葬白砂山寺  
号玄了院殿 莫云羽直又大居士

榮綱

打木

修理

寛同姓大炊頭綱貞三男

妻如家女

妻

天明五年己丑七月九日秀良山寺  
号觀了院殿 承宣寺高良女

明和六年己丑十二月二十日拾五石 少御高不世々  
外年申在之合高良高 紅州高嶋屋印  
為高合同七年庚寅四月五日御禮献御太刀金馬衣  
天明二年壬寅六月十日大坂御形手  
寛政九年丁巳十月十日為御禮炮百人組頭同十年己丑五月  
百人組頭為御持筒頭享和二年庚子十一月十日為御禮奉行  
文化元年 信痛辨為高合

賢綱

母

打木早太郎

左門

駿河守

妻如家女 水野飛騨守忠房女

生於



文化六年己未七月二日  
為寧后

Faint handwritten text, likely bleed-through from the reverse side of the pages. The text is mostly illegible due to fading and ghosting.





稍綱  
母同

朽木彌五郎

民部少輔

室安藤右京進重長女

元和四年戊午九始奉仕於

大猷公為御中性同七年辛酉賜相州廣光御小脇指御馬一匹矣

同九年癸亥叙諸大夫改氏部少輔同年壬午賜米地千石

寬永二年乙亥二 加秩子石同年壬午 加子石元賜子石合三千石

同八年辛未五十一為御中性但與親同九年辛未七十四於堀寺

台德公御堂供奉御參詣時誥於後縁 還御供奉

同年十二六賜父元綱隱居領内千石百石元四子百石也 山州

同十年癸酉五為了致地役同年八十六為御書院番頭 高島

同十二年乙亥二預與力同心同十一七為御中性但番頭是堀田

加賀守元繼也刻三浦忠房守大田備中守阿部對馬守酒井備



後守土井遠江守並可勤之者也同十二年丙子八加給合二万石  
同十五年戊寅十一七諸御書此軍御用與三浦志摩守可成之者也  
同年十二月 御免同十六年巳卯九加二万石后賜二万石  
正保二年乙酉九十二於二九獻御茶同廿八日去頃

大納言君御拜領之御鷹白雁割烹頂戴之同二年十二二十三依

邊松尾御髮置御賀 献一種了何 同四年十亥七十一御生見玉御賀

賜御酒御膳矣同年野村鹿沼邸内加五万石后二万五千石

慶安元年戊子四二今茲日光御參詣供奉由是呼家臣於殿中而

御墨印御下知軍役積於柳間而拜饗之同九月日知行所飯所

御生見 同十日就日光供奉自

大納言君賜御酒御吸物同年七廿八自

大納言君御進献之御生見玉御賀御膳於竹門原數馬

同二年巳丑二 賜常川土浦坂同川新治邸御河内邸身屋邸

野村芳賀邸江村高島邸左邸内凡賜三五名湯雁門

同年丑九九在所常川土浦御職御拜時献御物者矣

同二年庚寅五上鳥肥後川御任置被遣之同廿九日御暇有賜矣

兼松尾廿九衛門將田數馬能勢小十郎亦同忽矣

同年八十五邸府 同四年辛卯廿六亥刻

大猷公尊室發身泰山御出指於野村且是山侍身馬

朕應二年乙酉十二十九泊藤太儀 思君御免賜時服之矣

同二年辛子十二 鳥得鷹方又配

切曆四年乙酉年改萬治元年万治三年庚子二十廿三鳥抄表者番

万治三年庚子二十三年去年 華院泉岳寺

乃蒙徳院殿雄山良英方居士

女子 堀 采女正直改壽

某 杉木太兵衛

女子 稻田喜左衛門正時壽

菅原信實 横山太兵衛元知子



女子 三浦志摩守安次室

母女藤右京進重長女

始季綱 打木弥五郎 鎌殿助 伊豫守

祖昌 母同

室同部内膳正行澄女

生於江戸

明曆二年丁酉十二 叙諸大史改伊豫守

寛文元年壬寅三 嗣遺領常州新治郡志浦城秋二万七千石外名知

二千石於常陸人別綱同七年丁未五与伊豫守者

同九年己酉六 移於丹波國天田郡福知山城秋二万三千石

元禄十五年辛酉 官病辞 宝永五年己未子六石致任

正徳四年甲午二十二年壬午 葬於丹波山崎

与隆徳院殿藤原自喜左大臣

始則綱 植武

打木真人

和泉守 周防守

母同

事 隆徳 志水申斐守宗繩女

生於江戸寛文元年壬寅二 右知子右為守合

寛文七年丁未二 新規為中奥御小姓同十一年壬午十一為

御小姓

延宝六年戊午六初為御小姓繼番頭同九年辛酉九共九為

若君御前御儀堀田對馬守跡加藤守子右

天和元年辛酉十一 拜謝之献御太刀馬代在投同年十一月

若君御髮置御前賜時服四献御太刀銀馬代在投二種矣

同二年壬戌十九 朝拜信使登 城御禮時大廣間御儀類

可也同亡年壬戌九十二 奉火將殿 神代替御禮考白登



極時賜新御衣同二年奉度九一回御免時為寄合  
 正徳四年甲午年八月八日為大御普願同五年為五為河内寄合  
 享徳二年丁酉九月廿九日改周防寺同二年改改二升  
 淨園后御用於芙蓉間而神光中別墅水野和原寄合  
 同年二十五御暇於御座間而御見賜時服之功織金十枚  
 同五年五十五御勤御迎御用賞之賜抄刀金十枚  
 同五年庚子甲午七月七日病辭如願神光於芙蓉間而并上河内舊  
 之名代之浦為寄合  
 同十一年甲午年廿二年奉 奉於武州為御時在押峯山寺  
 弓靈鑑院殿前防也恩譽澤翁魏英大居士

内藤右近史政親室

木下右衛門大史修長室

女子  
 母同  
 女子  
 母同

女子  
 母志水申斐身志母  
 女子  
 母同  
 某  
 打本喜一郎  
 女子  
 母同  
 女子  
 母同  
 白銅  
 母同

秋田 末女子品母  
 仙石 因幡母  
 川勝 刑部母  
 打本 信濃母  
 和泉母

身元年子七十九天壽山寺  
 于晴雲院殿一尊院月大童子  
 元祿七年甲戌五月十二天壽山寺  
 于露夏草白童子

專松右伊豫守重三郎  
 享保三年甲寅十二月二日



元禄七年壬戌生於江戸  
宝永五年戊子十一月始御見献於太刀銀馬代  
享保六年辛丑十二月家督六子於菊門而御老中列坐其前  
傳之為高台同七年壬寅六十一拜謝家督献於太刀銀馬代  
同八年壬辰 為定火消役同年十二月八日  
同九年丁未二月去月廿日官邸罹火災故於四谷御門内手寄居之  
地可引賜也方賜表六番町山田太尉向 銘香中島百助等  
御賜官舎同十四日四月廿九日八高御書院番頭同十年丁未  
諸大吏改任濃守移改和泉守同十九年丁未十月廿九日為方御番頭  
享保二年乙丑六月廿五日卒年五十二葬靈山寺  
子靈鶴雲院殿前泉川光譽義峰出也太信士

女子  
母板倉伊勢守重彰子

正徳二年壬辰八月葬靈山寺  
子覺性院念譽子意重子

紀綱  
母岡  
打木弥一郎 主膳 和泉守 岡防守 大陽守

享保七年壬寅生於江戸  
延享二年乙丑八月御目六子於菊門而御老中列坐酒其雜樂頭傳之  
為高台同十年閏十二月應日御禮献於太刀銀馬代  
同四年丁未十二月廿九日卒於美濃而御老中  
列坐其前多御老傳之實延四年庚申七月十八日為御書院番頭  
宝曆元年壬子十二月廿八日御書院改和泉守於御白書院殿而御老中  
列坐其前大進昭遠傳之同廿八日拜謝之献於太刀銀馬代  
同十二年壬酉七月廿五日為御書院番頭改岡防守同六年甲子十一月  
廿九日御老同十年庚辰移 稱老同十二年壬子改大陽守  
明和三年乙丑六月何彦辭為菊門縁娘詰 若代松平君夜守  
同五年壬辰八月廿九日賜五百俵同九年乙未九月廿一日





華山寺并靈鷲院殿前隅州仙居常務得書古卷

某

母回

某

打本  
母回

某

某

字保其年八十八年卒華山寺

字心眠院殿海關寺子

寬保三妻年七十九年卒華山寺

字堅正院殿覽卷寺子

元文四年七月廿八日卒同寺

字持香院殿宗相寺子

字智四年卒九十九年卒同寺

字靈老院殿覽卷寺子

女子

母奏子

方少書談

本堂大和寺設房書

女子

母回

下所勤書記

松平下野守忠孝書

長嗣

母奏子

打本除一郎 五膳 信濃守 和泉守 信濃守

事大必保巨勢伊豆守至忠女 離縁

寬延二年生於江戸

明和二年八月二十五日即位為中興御小姓

同四年十月二十六日諸友改信濃守於御白書院縁類和御老中

列坐松平周防守傳之同北日祥謝之献御太刀鉞馬代

同五年戊子八十八家督六子名於菊湖而御老中列坐松平周防

傳之同年十二月五日家督御禮献御太刀鉞馬代

安永五年甲申六十五為家督御小姓繼番頭改和泉守

同七年丙戌六十八為御書院番頭天明四年甲辰七十為

大御番頭寬政元年己酉四十八改信濃守同年六十七何病辭

為寄合同五十年卒五八九致仕



女子

大久保對馬守教純妻 産免

女子

阿部越前守正朝妻

女子

松平 盛物唐孝妻

女子

松野孫右衛門 妻

女子

竹中彦八郎元道妻

童形

明和四年丁亥十二月廿六日葬靈山寺  
弓持丹院殿池邊瀧頂童子

正

金田右門

為金田幸之助

母

養子

細弘

打木隔市郎

主膳

母

生旅江戸

寛政五年癸丑八九家督六子右為喜合

文化二年乙丑十二廿二始 御目見 猷持太刀鉦是衣

六子右

内七十八名九子一拜八名小物或高入  
外二十名一拜七名方山智地也高 改出廿三年新田 右左平

併六子五十三名五斗三拜六夕二方

江州蒲生郡六郎 二千三百三十五名五斗五夕 同野洲郡五郎 千七百五斗

同宗大郎八郎 千九百九十九名五斗四斗 外陸地江州蒲生郡八幡丁

三名八斗 同高洲郡 同野洲郡小田郎 同此郎 章并君



女子  
母同  
高  
打木忠五郎  
高  
打木正五郎  
女子  
母同  
高  
松平一學  
妻

女子  
母同  
高  
打木悦五郎  
女子  
母同  
高  
馬場野八郎兵衛  
養子  
高  
馬場才玄治  
養子



祖元

母 朽木左近 帶刀 民部少輔

室秋元但馬守高知

延宝九年辛酉八月三日  
真子二年五月廿二日

生於江戸

延宝六年壬午十一月 叙諸侯改民部少輔

宝永五年戊子六月五日家督丹波州大田郡福知山城格方二年左介

内分知三年名取士仍守相治

同元五年壬午十一月 大法官御執行上野中津右勤番同年二月為

常盤橋御門松平越中兼代御城廻大災時帥人救可詔旨於宛

其德三年癸巳十一月 御元服覽箱取次御用

享保元年甲申七月八日 御朱印改御用待老中列坐阿部量後守

傳之同二年丁酉九月十二日 御朱印御用賜御刀

長先代  
全十三段



享保六年辛丑十一月四日去寺  
于鏡心院殿清源池水大居士

植治

母同

朽木五吉 弟女 土佐守

才家相續

生族

元禄七年甲辰三九新規為中興御小性同九年甲子十二  
改土佐守族御白書院縁頼而御光中列坐土屋相續守備之  
宝永五年乙子六廿五内房知二千石  
同七年庚子正月大為御小性進書頭享保二年丁酉十二九何病辞  
為寄合同十一年甲午五十一甥同伊藤守祖綱嗣

女子

母同

杉平兵庫頭素紀妻

貞正 十一年由貞七九縁組

女子

母同

太田原出雲守友清室 友清守友清屋京

杉平平水 美光妻

女子

近藤淡路守 政徳妻

女子

松平久米守 政徳妻

秀直

母同

土屋左京 兵部少輔 為土屋山崎守朝直

養子

女子

母同

水谷平水 勝時妻

女子

母同

藤堂肥後守 貞端妻

祖采

母同

朽木主税



昌元

朽木主計

為兄土佐寺種治  
養子

祖綱

朽木宗子

為兄土佐寺種治  
養子

某

朽木万五郎

種綱

朽木吉三郎 大膳 伊豫寺  
女養子

宝永七年庚寅生於沼  
享保五年庚子四月八日始 御目見狀時股三御太刀銀馬代  
同六年辛丑十二月廿五嗣遺領丹波國天田郡福知郡後三方名  
同七年壬寅正月廿八日拜謝御目狀御太刀抄馬倉十枚時股五於御白  
書院御神禮亦又遺物刀備前系子  
代金十五枚

同九年甲辰十二月廿八日叙請左史改伊豫寺於御白書院櫻類御老中  
別建杉平方延得遺傳之同廿八日拜謝之御太刀抄馬倉十枚  
同十一年甲午五月廿五日卒於万松山泉岳寺  
与玄興院殿健藏良性大居士

種治

朽木万吉 宗女 土佐寺

寶永同姓種昌三男  
寶永同姓種昌三男

生於沼

文祿七年丁亥三九新規為中興御神惟同九年甲子十二月廿八日叙請左史  
改土佐寺於御白書院櫻類而御老中別建杉平方延得遺傳之  
宝永五年戊子六月廿五日內證方知二十名  
同七年庚寅正月廿六為御神惟組番頭享保三年十月廿三九賜柳原  
水野出羽守上地内同十年十二月廿九以病辭為寄合



同十一年酉年丑十一才家伊藤守福銅遺領承領母波判又白部  
福知山城秩三方才於其若間佛老中列坐松平左近將傳之  
自領之平原賜之同年父相續竹禮獻御太刀卷物丑屋三夜  
同十三年戌年十一才之致任  
寛保元年才百七廿八年去年 拜島山寺  
常智院殿孤峰無任大居士

昌元

朽木主計

實同姓種昌元男  
才女房

正徳二年壬子十一才始 御見  
享保二年丁酉九 元

迪綱

朽木宗子 伊織

實同姓種日向宗  
才女房

綱角 朽木方五郎

享保二年丁酉十二才為卷子同亡年戌年丑二始 御見見銀馬代  
同六年壬子正十三元壽泉岳寺才 看以院殿梅峯道香居士

玄綱

朽木岩之助倉人 出羽守 土佐守

實以平兵庫頭兼紀三男

實母朽木伊藤守相昌子

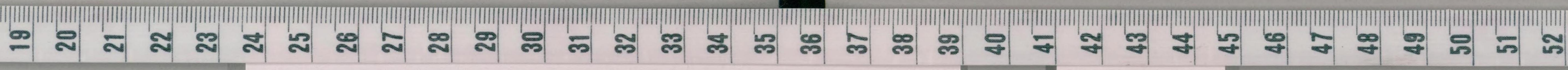
玄内藤丹後守清致女

宣永七年度廣出於江戸

享保十二年丁未同正二卷子同十五始 御見見銀馬代  
同年十二才叙諸才吏改出羽守於御白書院縁類而御老中列坐

松平伊賀守傳之同才百拜謝之獻御太刀銀馬代  
同十三年戌年十一才三家智世州天四郎福知山城秩三方才力

於若君若門而神老中列坐水野和泉守傳之同才百改才房守  
拜謝家智獻御太刀銀馬代銀馬代卷金三枚矣





同十九年甲寅九廿八為御養者番室曆八年改更加寺社奉行  
同九年乙卯閏七十六辭寺社奉行以養者番免  
明和七年庚寅五十四俗病辭同十八年卒去年六十二葬泉原寺  
与德温院殿俊山良哲大居士

細貞

朽木万五郎 内記 出羽守 大炊頭

實田姓伊織迪綱男  
實母菊子

正徳三年色生於戶

寛保三年庚子十一廿一叙諸吏改出羽守於妙皇院權類而御免  
別坐松平伊豆守傳之同十八日拜謝之献物夫刀能馬代  
明和七年庚寅十九日嗣貴領丹波内大臣即福知也改法三方之名  
安永七年改方七改古炊頭同九年歳子八六致仕  
天明八年改申五廿夜去年七十六奔泉原寺

与叔了茂殿文以号景光大居士

朽木豊治郎

某

敷綱 朽木秀之即合人  
為綱貞之嗣

某純

朽平彦之郎

為松平仲業俊  
養子

某

朽木政五郎

成音

牧野 熊之助

為牧野傳為成如  
養子

女子

内藤丹波守波首室 離縁  
再 間部主膳臣詮史室

某

朽木幸三郎

女子

本多兵衛頭定由室 離縁  
再 柴田左京 勝満妻



女子

母系女

松平下野守忠孝母

某係

母系女  
母同

能登守

為松平能登守忠温  
養子

女子

朽木権佐道綱母

某

朽木権三郎

某

朽木卯之助

女子

母系女

再  
内藤方和守長好室  
成瀬信濃守正實妻  
未嫁誰嫁

鋪綱

朽木千之助 伊勢守  
實玄綱男

享保十五年庚辰生於此

明和八年辛卯十二月八日叙諸大史改伊豫守  
安永九年庚子八月家督母州大田郡福知山城往三方守右  
天明七年丁未九月卒去年五十八卒泉岳寺  
子徳壽院殿本覺桃源居士

昌綱

朽木斧以郎  
母系女

為敷綱  
養子

榮綱

朽木幾三郎 修理  
女同

為同姓直之丞道綱  
養子

昌綱

朽木斧以郎 左門 隱岐守近江守  
實同姓綱貞二男



宣延二年生 室本多伊弉乎助有女  
安永九年庚子十二月八日叙諸大寺改隱岐寺  
天明七年丁未十二月二日遣領丹波州之白眉福知山城秩三子名  
回丹名輝謝之献御方刀馬代金三枚卷物平天  
寛政六年甲寅六十五改近江寺

倫綱 朽木千之助 舍人 為昌綱  
母為女 養子

女子 柴田世波寺晴房妻 未嫁元

女子 大名保右京教長妻

童形 朽木唯之助  
母為女  
天明元年辛丑五月廿五日葬泉岳寺  
号瞎眼院殿覺心幻了童子

倫綱 朽木千之助 舍人 土佐寺

實鋪綱男

室松平日向寺道侶女

天明七年丁未十二月八日叙諸大寺改土佐寺



綱方

為倫綱  
養子

女子

母

時田連之郎進功壽  
養子

昌壽

母

為才倉母後身昌俊  
養子

女子

母

松平正次郎

養子

綱方

杉本胆兒右郎 土佐守

實昌綱二男  
實女養子

生於

享和二年壬午冬間正十二嗣遺領母波田天回郡福知山城三万石  
文化元年甲子二十六叙諸大夫改任守回七年庚子大坂加番  
同八年辛丑九十五大坂加番叙板正障十懸  
同十四年丁丑二二當秋大坂加番於波田而後老中列進再大坂頭  
傳之同年七月卯暇賜時服五羽織文政元年庚寅九十五  
文政三年庚辰六方致仕

女子

板倉中守勝實室

女子

木下大和守俊教室

綱條

為綱方  
養子

女子



綱條

朽木隆五郎

隱岐守

實倫綱男

守母家子

室松平右京左史輝延女

室松平叔中守定信女

生於戶

文化十四年五月始

御目見献卷物三銀馬代同年十二月六叙

諸大夫改隱岐守同廿一日拜謝之献御木刀銀馬代

文政三年庚辰六月家督丹波州天田郡福智城三万石左平右衛門

丹波州天田郡内五十七石<sup>延和八年</sup>江州志高郡四石<sup>延和八年</sup>

三万石<sup>御帳前出書</sup>

文政六年辛未當秋大坂加番同年秋御暇賜時服銀織

同七年甲申閏八月初府献板泥障十懸銀馬代同年十二月三為堀田

相摸米代<sup>紀伊山</sup>御吉 御儀方同八年乙酉正月十七日

紀伊山

西公御方詣時御鏡餅役代於美濃岡列坐松平右京左史傳之

同年四月日光廿日 御表代於美濃岡而御光才列坐青山下野守  
傳之同十七年戊子九月初為御奏者番同十五日拜謝之献銀馬代

綱紀

朽木肥兒太郎

為綱條着子

紀綱

朽木慶太郎 近江守

實綱方子

生於戶

文政三年庚辰四月為着子同七年甲申十一月初御目見献卷物三

御木刀銀馬代同年十二月六叙諸大夫改近江守於御白書院



縁類而待老中列坐青山下野守傷之曰此二日拜謝之故待太刀銀馬衣

綱張

朽木彦次郎 河内守

實本多下總守康禎三男

實本多下總守康禎三男

室養父綱方養子

生於江戸

天保四年己巳八九為智養子於美谷岡而柳老中列坐松平康禎傳  
同七年甲申七 世壇類丹波州方面福知山賊徒三万三千

女子

貞妹

養子 綱張室

女子  
母家子

牧野遠江守康哉室



朽木権之助

遺物

母

慶安元年戊子四月十二御暇承應二年四月五参府明曆四年戊戌七月三行殿  
万治二年己亥十二月家督江州高島郡朽木四千七百七十九石余外分知  
千石施所跡五石向七百石施同市之五為交代等右  
同三年庚子二月一家督御禮献侍太刀馬代倉三枚又遺物服指兼光

高道

京極主膳正  
母同

為京極丹後守高知  
卷下



朽木内記 五右衛門

母同

慶長十七年壬子生  
寛文十二年壬寅為神中住持堀田加賀守領同十四年壬午賜三百俵  
万治二年己亥十二分知江州内千石同三年庚子二月一拜謝  
御方力金馬代自領上納之疏燭音提敵之也  
延宝六年壬午 元年六月十七

良綱 朽木内記 五右衛門

生於江戸  
寛文十一年壬寅九北川始 御見  
延宝六年壬午七十三跡目千石於菊岡而御老中別置也万俵  
傳之

貞吉子丑年戌辰 元

定盛

母家子

專紫田川向守康能

朽木内記 五右衛門 丹後守 大和守

生於江戸

元禄元年己辰十二跡目千石為中書

同二年己巳同正人拜謝之献神太刀金馬代同 年 為  
御方力金馬代伊豫守組

宝永四年壬寅正十一為御得頭同五年戊子七十五為御目付

正徳四年壬午正九八為御普請奉行同年十二 叙諸大丈改

丹後守

享保二年丁酉十二廿二橋外御普請中用成賜酒三

文禄二年壬午十七縁組

元文三年己午若元元等受任大徳寺

寺清徳院殿大卷主岳大徳



享保十二年丁未七十二為御鏡奉行改丹後寺号大和寺  
同十八年丁未年四月日光 御參詣可保奉旨松平左近將遺徳  
同十二年丙申日光山供養  
延享四年丁未三十六致仕賜三百俵  
宝曆十七年辛未六十八元享十年 并受保光明山入徳寺  
号若忠院殿後位下前和判寛譽祐盛居士  
寺綱 山城寺 同姓年次之綱  
卷子

打木赤馬 弥五九衛門

尹綱

實田姓  
童女

事大島因幡寺義全女

生於江戸  
享保元年甲申二十九為養子同二年丁酉二十廿一始 御見敬  
抄左刀銀馬代同十二年丁未五十一部全任為御小性組大久保  
豊前寺組賜三百俵  
寛政元年百門六元并赤馬寺  
号慶運院殿龍林盛仙大姉

延享四年丁卯三十六家督于石於菊岡而得老中列坐酒井權筆頭  
傳之同十九日奉旨御禮献御左刀銀馬代  
宝曆六年甲子七十九年 事泉岳寺  
号運功院殿大安涼機大居士

女子

宝永五年甲子八十六元享四年  
号櫻運院殿慶譽性樹大姉

女子  
母同

河野豊前寺通高妻  
正徳三年癸巳二十九組

勝綱 打木金三郎  
母大島因幡義全女  
生於江戸  
延享元年甲子五十二元享天徳寺  
号觀樹院殿映譽真光居士



女子

母同

元文元年丙辰九月五日葬大徳寺  
于秋光院知法院堂

貞綱

母同

打木勤貞

事備前善池田隼人 女

明和五年戊子四月九日葬大徳寺  
于晴雲院殿編書心月大姉

生於

宝曆六年丙戌九月六日跡目千石旅角剛而伊老中列坐酒井左内尉傳之  
為小普請川口能登守文記

同七年丁丑二十一日為御小姓組村山守房産

安永四年乙未正月十一日為御使番 同年十二月 布衣

天明八年丙申六月十四日持為守右 同年七月廿八日无年五月十二日葬大徳寺

于映林院殿玄譽幽達居士

某

寛延三年庚午二月八日葬大徳寺  
于宝容院春覺塔幻童子

門綱

打木半次郎

母池田隼人女

安永八年己亥十二月九日葬大徳寺

于幻燈院殿霜潔院院主

明和七年庚寅閏六月十八日葬大徳寺

于芙蓉院玉吹塔月童子

女子

母同

打木左京

始政之助 勤貞

護綱

母同

母

清和元年乙未三月廿二日葬大徳寺

于清心院殿寛月澤田大姉

再事水野筑前守勝美女



寛政十一年五月十九日  
号知宣院殿法卷令音大辨

生於江戸

天明八年六月十五日跡目千石於苗圃而得老中列坐

為小普請

同寛政 年

為中普請

同四年三月二十一日為辨使番同手十二大布衣

同十二年唐年十二有 忍召辨役 御免為音右

文化元年三月二十七日致仕

朽木萬太郎

母之上奥九郎季子良女

生於江戸

文化元年甲子三月七日致仕

千石 世高小物波亭 江戸高島屋二郎



相木市左衛門 半九衛門

光綱

母同

寛永十年甲戌生於江戸  
万治二年己亥十一并 方知百名同 二年庚子二世 合地御禮銀馬代  
寛文六年丙午十二并 二為御書院番 仙名田 播磨  
同十年庚子十三 駿府在番 似殿 同十二年子 飯府  
元禄六年壬酉 死年六十

女子  
母同

川口久由次郎





元正衛  
尚綱

朽木半右衛門 十右衛 五郎左衛門 山城守 致仕尚山  
實同姓跡五右衛門良綱二男  
實母藤女

寛文七年丁未生於江戸 幼名陈八郎 天和二年長十八 即見  
元禄六年辛酉十二上跡目七百名於菊間而御老中列坐 阿部  
豊後守傳之為少普請  
同七年丁未五十四繼目御禮 御方乃銀馬代同也。為桐門傳  
同年閏五六為御近習者同也九日為御小納戸 同年六四為  
御書院番方四隠岐守組同十二年己卯閏九十賜御收金七十萬  
同十三年庚辰九十五驗有在番御暇 同十四年壬子御曆  
享保二年丁酉十六為屋敷改同四年壬寅二十五為御徒頭  
同八年辛卯十一十八為御目付 後九年附同十四年己卯十五為  
新御番頭同十八年壬午九十一為少普請組又配  
元文五年庚申六 為山崎藩奉行方有自同年十二廿一諸文

改山城守 延享二年丙寅七九告病辭為寄合 同年十二大致任  
賜三百俵 予尚山 宝曆五年乙亥二十七卒 年八十九 葬泉岳寺  
予天性院殿徒在任下前出判艾就寫白尚山大居士

朽木半之助 五郎左門

事跡山性組 安部跡左衛門信行女

生於江戸  
元禄九年丙子十五始 御目見  
宝永六年己丑四六部屋位為御小性組 戶田肥前守組賜三百俵  
享保二年丁酉十九五一昨北言於濱御庭而兼馬 上覽故賜  
時服二於跡目間而井上河内守傳之  
延享二年丙寅十二六家督七百石於菊間而御老中列坐 堀田  
相摸守傳之同四年丁卯二十九拜謝之故御方乃銀馬代  
明和四年戊子十五元年 華泉岳寺



予自覺院殿心玄相悟居士

朽木内膳 市左内

實京極左門高淑二男

生於江戶

寬延二年庚午十二月十九日生任為光德書院番方回任守組賜

三百俵

明知丑年戊子十二月師目七百名

當承二重卷十一月九年 拜泉山寺

号拳勝院殿常運秀芳居士

女子 養子市左内 毒

朽木 丑郎左内

徳綱

冊

毒

宝曆八年戊寅生於江戶

安永二年庚午十二月廿七日師目七百名於前向而折老才到望田沼全殿頭

傳之為十重俵

同七年甲午四月廿四日為冲小性組守中直

寛政 年

為回組頭

得免手頭

後德病時為高合又化十四年丁丑是七十九位任賜三百俵

文政十一年己丑八月七年七月十一拜泉山寺

予自覺院殿觀雲高山居士

利綱

冊

朽木幸之助

毒 飯田

寛政七年乙卯十一月九年拜泉山寺

予自覺院殿山堂直信居士



後壽

文化七年丙午九月九日葬泉岳寺  
子良鑑院殿江月知孝子孫

生於月明和八十年  
文化年 部屋住為中住性伊  
同十四年丁丑七十九歲智七百九

某

女子

女子

生於丙午丁酉九月九日葬泉岳寺  
子蓮池院殿廣月祖印祥童子  
子明元年丁丑七十九歲智四百  
子梅月院殿心妙香祥童子  
子明丑年己未六十九歲智四百  
子香宮院華屋沈願祥童子

尚

母

打本

母

打本三郎

善水野

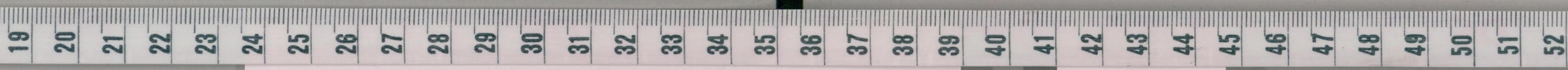
文政十年丁亥八十九歲泉岳寺  
子寂光院機翁玄堂居士

天保六年 七十九歲泉岳寺  
子微如院殿天願慈為居士

某

母

寬政七年乙卯七月五日葬泉岳寺  
子漢月院殿秋光英輪孫子





打木監物

母

生於江戸

寛文元年辛丑、北六帖、柳見、畝、杉、方、刀、鋸、島、人

周綱

打木主水

專南、部、遠、江、守、直、政、女



生於江戸

宝永五年丙子四月三日高島郡村本宿四百七十七石

同日以後者他日御禮献後大刀馬代金三枚

同右年乙未正月十七日野 御本切御指御世間 御御所火番

享保四年乙未正月十九日高島郡村本宿加番於彼門御老中別当水野

初景守備之同年月十九日助御行暇賜時膳四服成同五年丙子十二

月八日御献而勤之復之懸銀馬代

同八年壬卯六月十五日 寄泉岳寺

与請了院殿無的在者大居士

朝綱 杉本敦馬 監物

朝綱

實 實母

妻大久保竹汎後守教端女

生於江戸

享保七年壬寅六月十一日 御目見献後大刀銀馬代

同日壬寅卯九月二日江州高島郡村本宿四百七十七石於旬間而

御老中別当水野初景守備之為柳間之旨

同年十一月十一日御禮献後大刀金馬代同九年壬辰三月五日御暇

宝曆十四年丙申六月七日 寄泉岳寺

与清蓮院殿義山良忠大居士

女子 叔

母

宝永九年乙未三月三日 寄泉岳寺  
与北方仙院殿花心本社御子

女子 叔

母

享保四年甲午八月七日 寄泉岳寺  
与妙智院 觀負 蓮江御子



道綱

一 切 杉本権佐

妻杉本土佐守玄綱子

天保三年壬辰七十七年分三喜同寺  
与慈孝院殿壽岳良播左禪尼

生於江戸

女子

壹世

母杉本土佐守玄綱子

安永五年甲申二十又新泉寺  
与妙塔院殿壽屋笑顔童子

杉本身摩助

綱春

廿回

妻本堂大和寺説房女

生於江戸

寛政 年

家智以州高島郡杉本秋四子七百七十九  
四二七百七拾名三計三計三計四名 普高以州高島郡杉本三子六和  
四二七百七拾名 州愛宕郡七郎 出百三十九  
寺并合

某

杉本作五郎

母本堂伊豆寺親房女

生於江戸

寛政六年壬辰四十九年分新泉寺  
与慶眼院殿明影中尾童子



大綱

母同

相持大八

繪船助

喜州羽長門寺勝道

空閑女

文化十一年丁亥九月九日無葬泉岳寺

号清寛隠殿梅顔淨香十郎

百喜相馬豊前寺樹胤女

文政十一年丁亥九月九日無葬泉岳寺

号惠光隠殿子然義世十郎

与所片



838  
297  
116

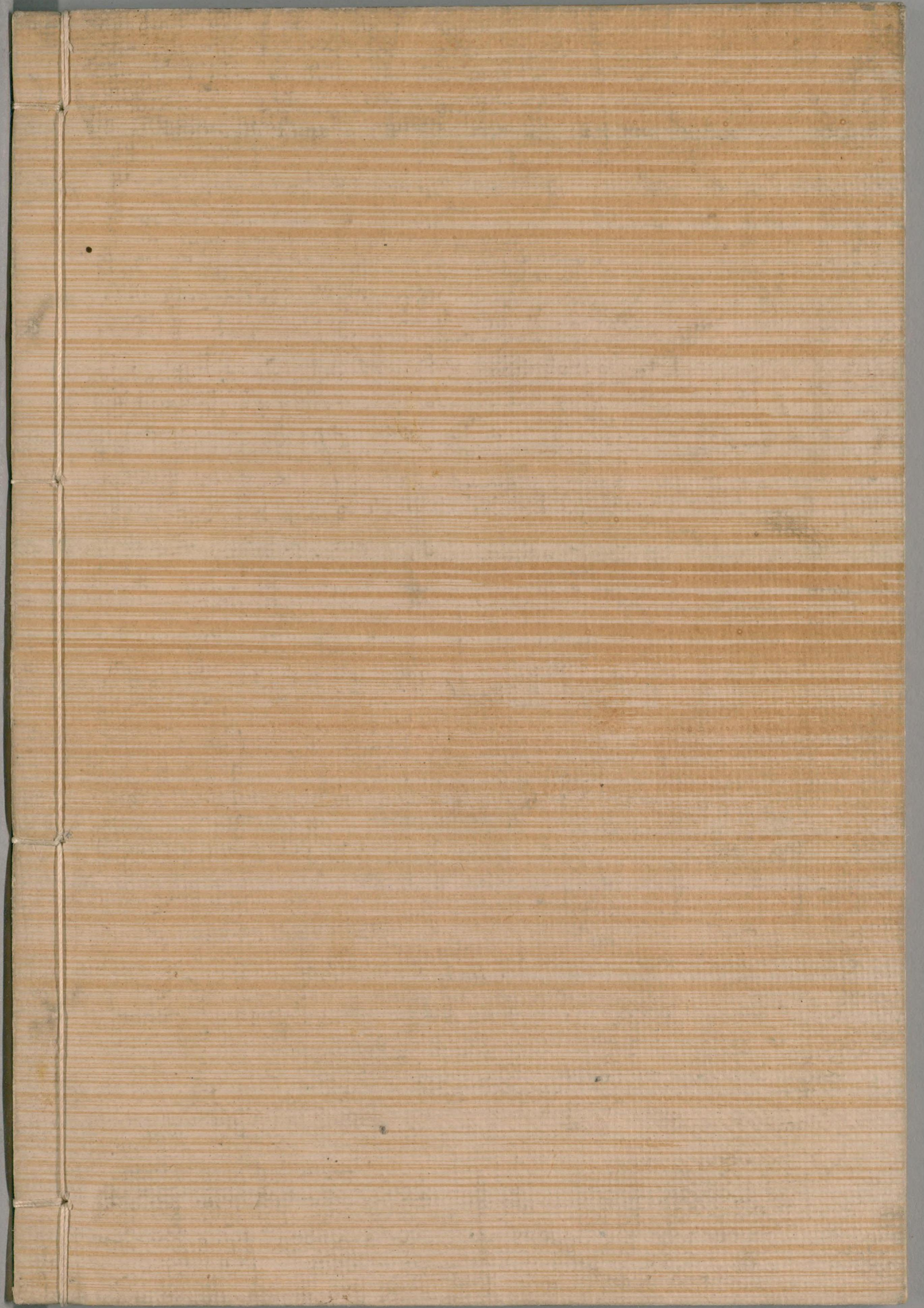
中世武家諸姓分脈系図



国立国会図書館 タイトル『本朝武家諸姓分脈系図』 請求記号 838-116

ガラス使用





国立国会図書館

タイトル『本朝武家諸姓分脈系図』 請求記号 838-116

ガラス使用