

鹿兒島師範  
校編纂  
鹿兒島縣地誌略  
薩摩  
卷一

特31  
386

026172-001-5

特31-386

鹿兒島縣地誌略

鹿兒島師範學校／編

和1冊

M16

ADC-3855



鹿兒島師範學校編輯

# 鹿兒島縣地誌略

明治十六歲十月出版

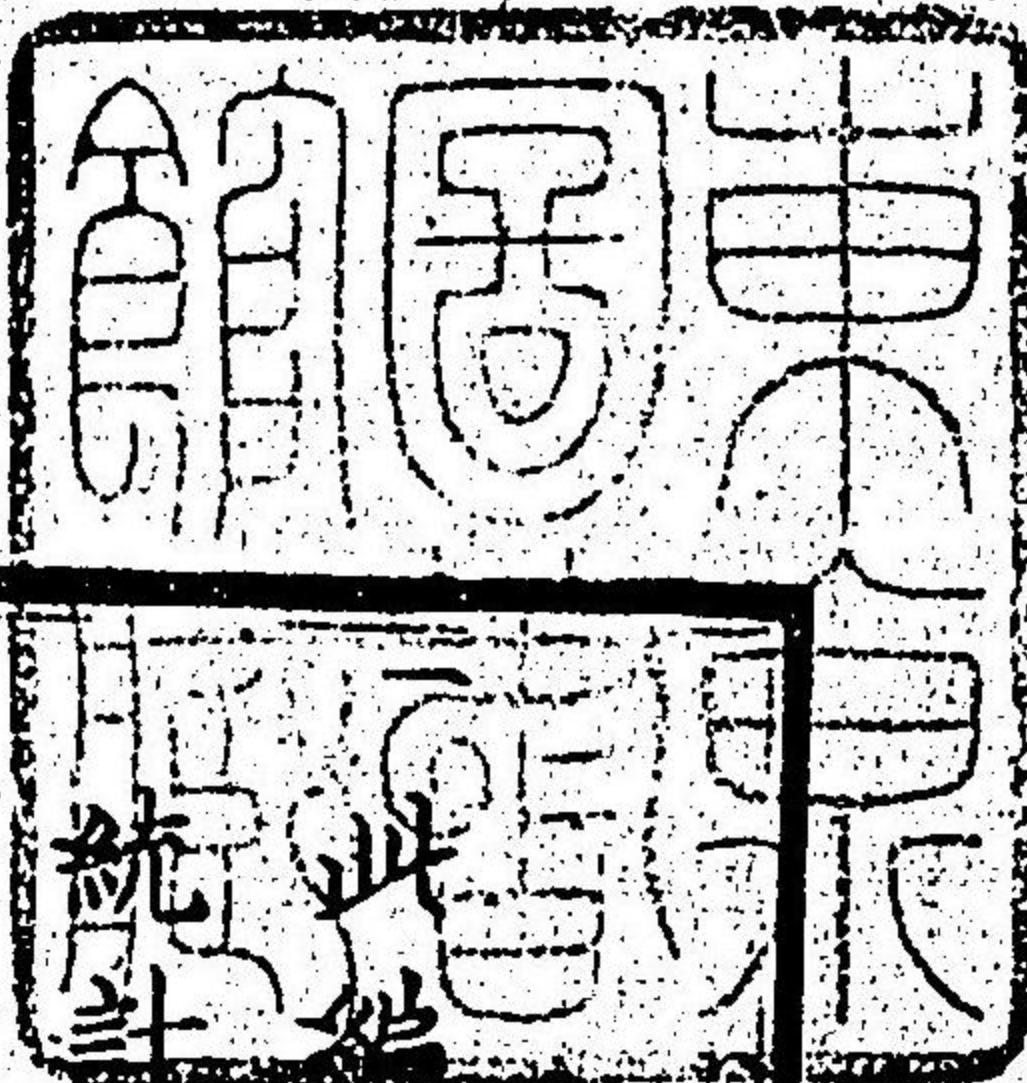
## 緒言

此編ハ日本地誌提要及本縣編纂ノ地理纂考  
統計表ニ據リ、旁ヲ本縣所屬ノ地誌地圖數種  
ヲ參考シ、各郡役所ノ訂正ヲ歷テ成ルモノト  
ス。

本縣内名所舊蹟甚多ク、枚舉スルニ暇マアラ  
ス。今多ク之ヲ錄セス。冊子ノ浩瀚ニ涉ルヲ恐  
ルレバナリ

一書中數條ノ題目ヲ掲ケ、位置疆域廣袤形勢等  
ニ分ツハ童蒙ニ便セン爲メナリ。但市邑ノ目

鹿兒島縣地誌略



緒言

此編ハ日本地誌提要及本縣編纂ノ地理纂考  
統計表ニ據リ、旁ラ本縣所藏ノ地誌地圖數種  
ヲ参考シ、各郡役所ノ訂正ヲ歷テ成ルモノト  
ス。

一 本縣内名所舊蹟甚多ク、枚舉スルニ暇マアラ  
ス。今多ク之ヲ録セス。冊子ノ浩瀚ニ涉ルヲ恐  
ルレバナリ

一 書中數條ノ題目ヲ掲ケ、位置疆域廣袤形勢等  
ニ分ツハ童蒙ニ便セン爲メナリ。但市邑ノ目

ヲ設ケテ港灣ヲ附記シ。形勢ノ中ニ湖沼等ヲ  
記スルノ類ハ。僅々ノ小冊子各自ニ目ヲ設ク  
ル可ラザルヲ以テナリ。

一地名ノ類ハ傍ニ雙線。人名ハ單線ヲ施シ。且文  
中句長クシテ誦讀ニ便ナラザル所ハ。往々、  
點ヲ施シテ以テ兒童ニ便ニス。

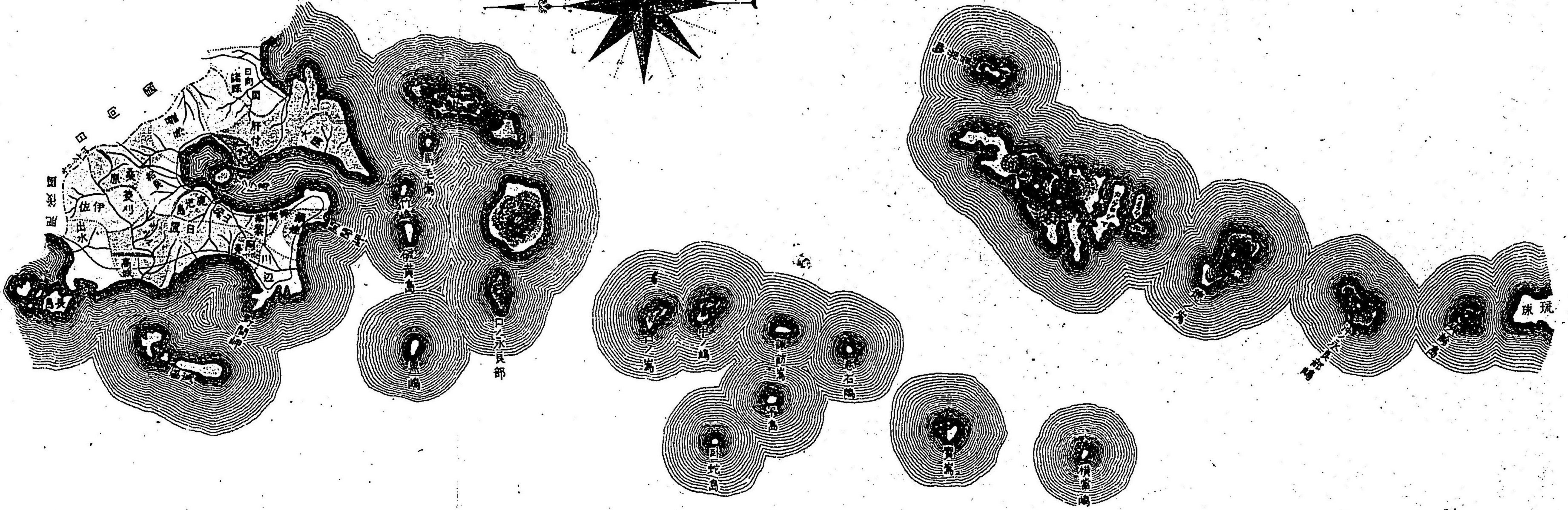
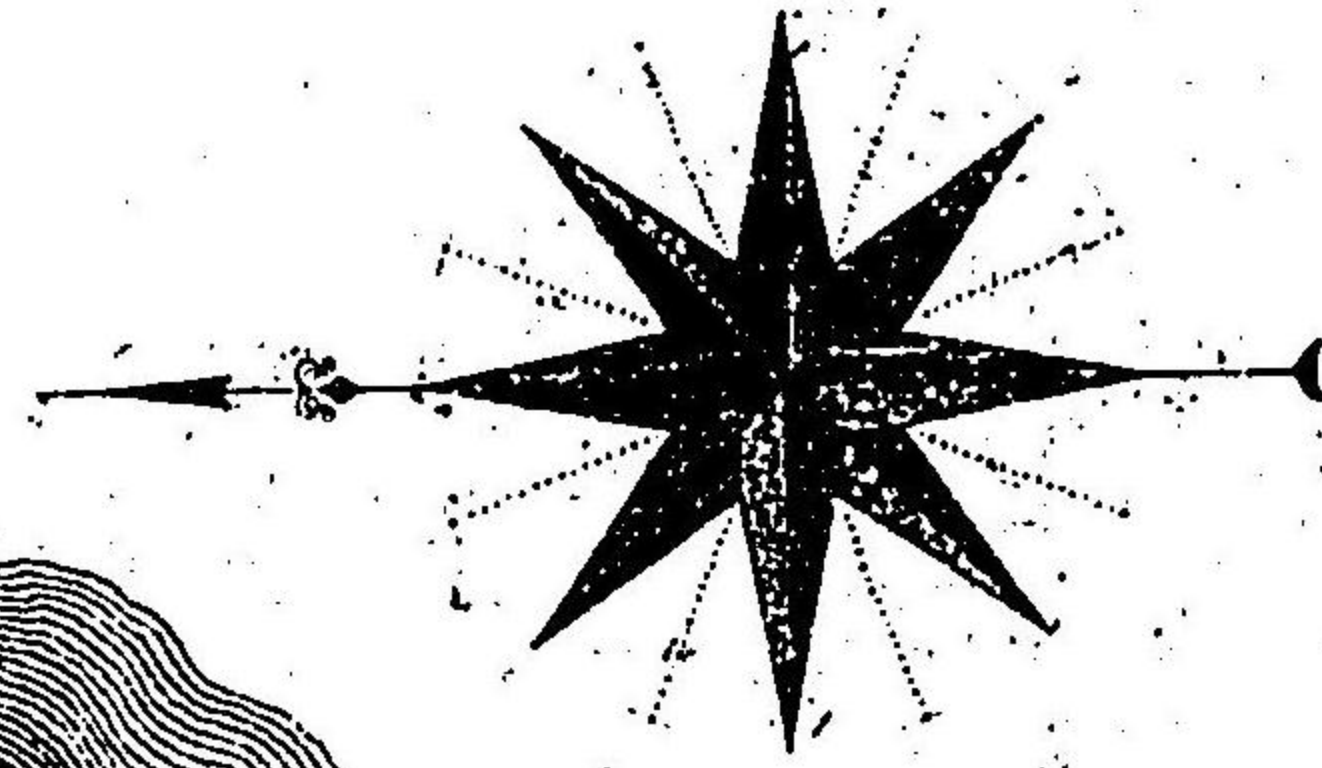
一本誌載スル所或ハ其實ヲ失ヒ或ハ大ヲ遺シ  
小ヲ擧クル等ノコアラシ。讀者其誤謬ヲ承シ。  
本校ニ報ゼンコトヲ望ム。

一本誌既ニ成リ。上梓ノ際。宮崎縣設置ノ令アリ。

聞ク日向一國諛縣ニ屬シ。唯諸縣郡ノ南部旧  
松山郷志布志郷大崎郷ト稱セシ貳拾五村ノ  
ミ本縣ニ屬スト。因テ全ク日向ノ誌ヲ刪リ。右  
貳拾五村ノ誌ヲ大隅國ノ後ニ附ス。

廣身身册北言身不身

鹿兒島縣全圖



鹿兒島縣地誌略卷一

總論

第一位置及疆域 我鹿兒島縣ノ管轄ハ薩摩大隅及日向諸縣郡ノ南部ニシテ。共ニ西海道ニ屬シ。筑紫島ノ南端ニアリ。東ハ宮崎縣ニ界シ。北ハ熊木縣ニ接シ。南ヨリ西ハ海ニ面シ。正南洋中ノ大島群島ハ其與論島直チニ沖繩縣ニ接近シ。西海ノ長島ハ熊木縣ノ天草島ト相對ス。東西凡

第二形勢 高山峻嶺、処々ニ散布シ。丘陵相属シ、平地少シト雖モ、其間亦平沃ノ壤膏腴ノ地耕ス、  
ゞキモノ、頗ル多シ。

山脈ハ、筑紫島ノ中央ニ亘レル者、北ヨリ來リ。薩摩大隅ノ際ニ於テ、分テ二脈トナリ。一ハ右ニ轉シテ薩摩ノ野間開聞ノ兩岬ニ達シ。一ハ左ニ折レテ、日向大隅ノ際ニ於テ、霧島山下トナリ。正南ニ走リテ、依多岬ニ至リ。餘勢尚相連リテ、南洋中ノ群島ヲ起セリ。

川流ハ、此山脈ニ從テ、或ハ東シ、或ハ西シ、或ハ内海

外海ニ入ル。其流皆拾里ニ及ハス。獨薩摩ノ川内川最モ大ニシテ、西流シ、外海ニ注ク。四拾六里ノ長流タリ。

火山ハ、其脈肥後ノ阿蘇山ヨリ來リ。霧島山トナリ。内海中ノ櫻島岳ニ亘リ。更ニ薩摩ニ亘リテ、硫黄島ヨリ寶七島ニ連ル。

氣候ハ、海濱ト山間トニ隨ヒ、差異アルト雖モ、大抵極暑九十八度ニ過カス。大寒三十度ニ下ラス。甚温和ナリ。

物産ハ、礦物植物動物皆産シ。沿海ノ地ハ、五穀ニ



宜久漁業ニ便ニシテ。山際ハ各種ノ物産ニ饒カ  
ナリ。

風俗ハ人民大率質樸正直ニシテ。其薩摩ノ民ハ  
殊ニ勇悍ナリトス。

第三區劃及人口 薩摩拾三郡大隅九郡日向壹  
郡ニシテ六郡役所ヲ置ク。人口九拾壹萬九千九  
百五拾三アリ。

第四縣治及府縣距離 縣廳ヲ薩摩國鹿兒島郡  
鹿兒島山下町ニ置ク。東京ヲ距ル三百八拾九里  
四町餘。京都貳百五拾八里四町餘。大阪貳百四拾

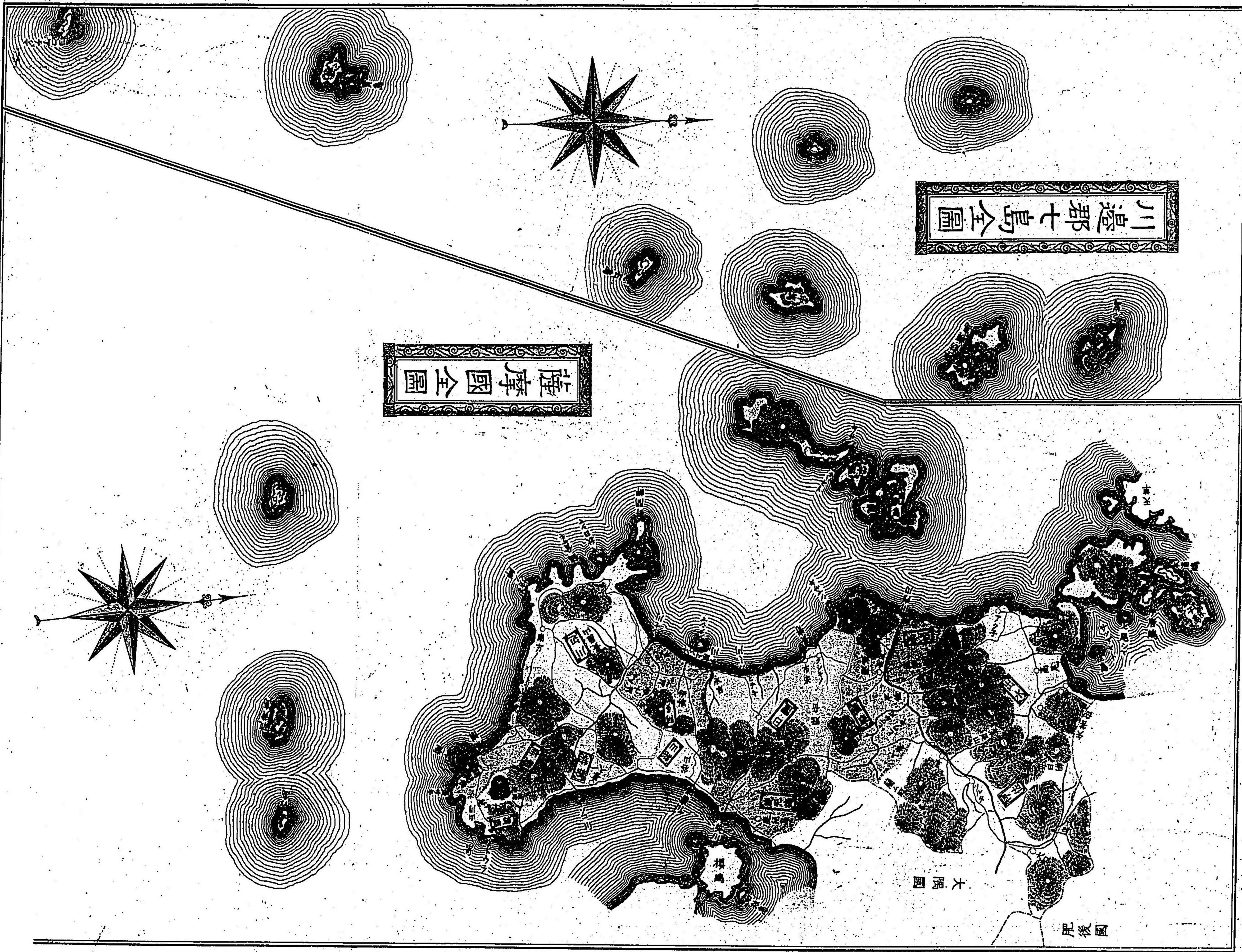
五里貳町餘ニシテ。宮崎ヲ距ル三拾里拾五町餘。  
熊本五拾三里拾八町餘。長崎百拾貳里三拾貳町  
餘。沖繩ハ海路六百三拾六里アリ。

第五軍鎮及學校 軍鎮ハ第六軍管熊本鎮臺ニ  
屬シ。學校ハ公立小學ノ現數六百三拾八アリ。

東京  
大正  
...

川邊郡七島全圖

薩摩國全圖



薩摩國

第一位置及疆域 縣ノ西南端ニアリテ東ハ大隅日向ニ接シテ海ニ臨ミ。北ハ肥後ニ界シ。西及南ハ海ニ至ル。東西凡拾里半ニシテ。南北凡三拾三里アリ。

第二形勢 東北ハ亂峯參差、山嶽相連リ。漸ク南スルニ從テ東西共ニ海ニ臨ミ、一大半島ヲナシ。其中央ハ稍狹久南端ハ稍廣シ。山脉ノ東止ヨリ來ルモノ。処々ニ起伏シ、分レテ二泓トナリ。西南端ニ野間嶽峙キ。東南端ニ開聞嶽聳ユ。其海上ハ

大小ノ島嶼相錯峙ス。川内川ノ外河運ノ利ナシ  
ト雖モ。沿海ハ港灣相望ミ。運輸亦便ナリ。

第三區劃及人口 全州ヲ分テ鹿兒島谿山給黎  
揖宿頴娃川邊阿多日置薩摩高城出水伊佐甕島  
ノ拾三郡トシ。又之ヲ分テ六拾壹町三百零貳村  
拾島トス。人口五拾貳萬三千百八拾九アリ。

第四市邑 鹿兒島ヲ以テ第一ノ都會トシ。谷山  
川内等ノ名邑アリ。

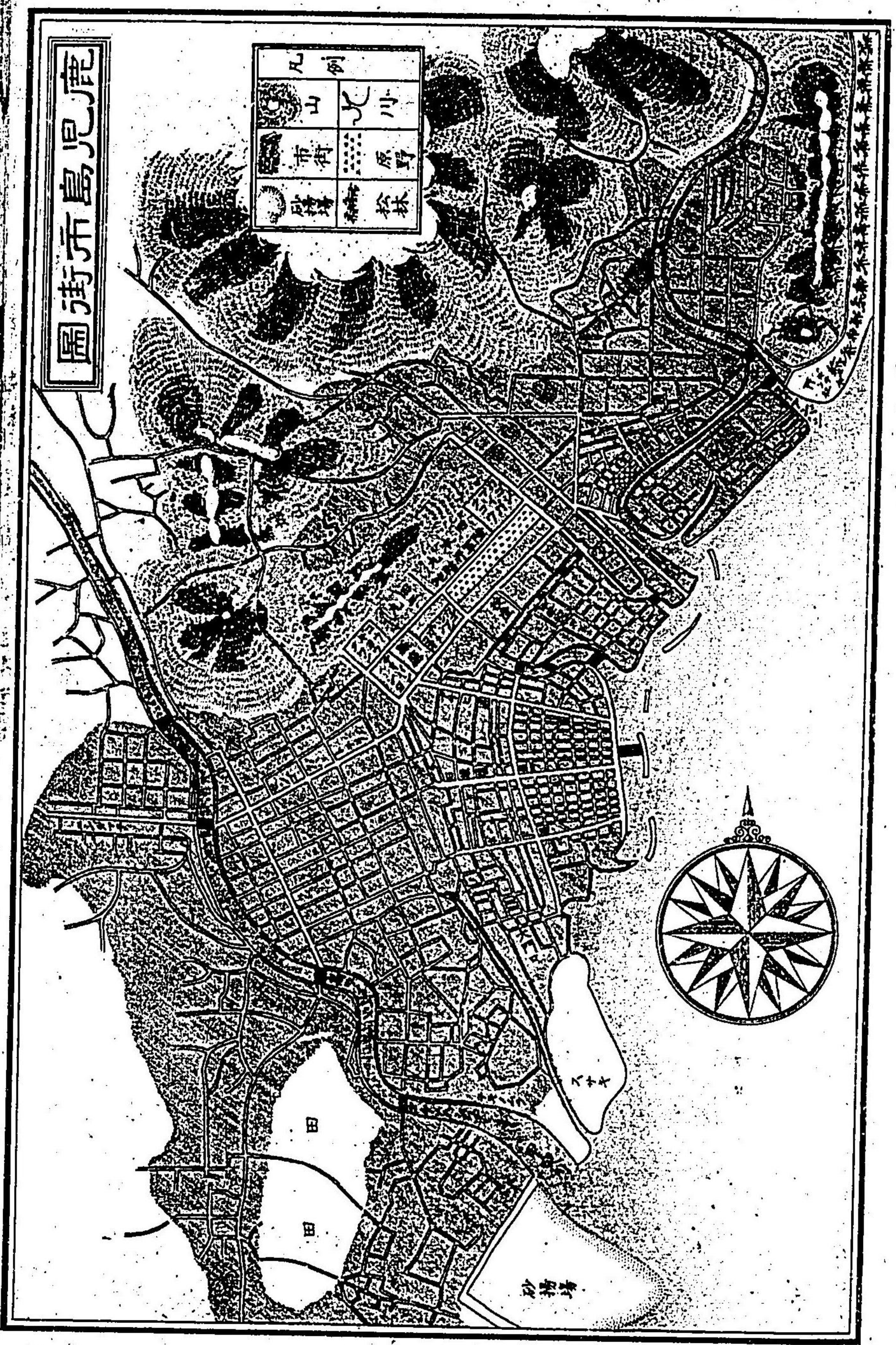
第五物産 全國山多久平野ノ少キヲ以テ。米穀  
ヲ産スル。甚ダ多カラズト雖モ。各郡亦各種ノ物

産ニ富ミ。日置川邊兩郡ノ金銀。揖宿出水兩郡ノ  
煙艸。鹿兒島日置兩郡ノ陶器。南海諸島ノ鯨節等  
ハ。最良ノ物産ナリ。

第六沿革 本州ノ建國ハ。蓋シ大寶二年ニアリ。  
養老六年始テ國司等ノ官ヲ置キ。國府ヲ高城郡  
ニ建ツ。即チ今ノ同郡屋形原ナリ。文治二年源賴  
朝島津忠久ヲ以テ守護トナシ。大隅日向ヲ兼治  
セシム。忠久出水郡木幸禮ニ居ル。子孫職ヲ襲グ。  
建武中興。其五世ノ孫貞久官軍ニ應ジ。仍テ守護  
ヲ領シ。始テ徙テ鹿兒島郡東福寺城ニ治ス。後足

利氏ニ降ル。第三子師久守護ヲ襲ギ。薩摩郡碓山  
ニ居ル。子伊久ノ時叔父氏久ト俱ニ官軍ニ属シ。  
後復足利氏ニ降ル。應永十四年伊久卒シ。氏久ノ  
子之久代テ守護ヲ領シ。鹿兒島郡清水城ニ徙ル。  
後四世忠昌ニ至リ。内訌屢興リ、國勢大ニ蹙マル。  
其三子忠治忠隆勝久兄弟相繼キ、委靡振ハズ。大  
永中勝久ノ再從弟忠良ノ子貴久代リ立ツ。貴久  
頗ル英武。漸ク故封ヲ恢復シ、勢ヒ日ニ盛ナリ。天  
正ノ初。其子義久伊東氏ヲ逐ヒ、日向ヲ畧シ。大友  
氏ヲ耳川ニ敗リ。又肥後ニ入り、龍造寺隆信ヲ擊

テ之ヲ殺シ。筑前筑後ヲ侵奪シ。十四年大友氏ヲ  
逐テ豊後ヲ併ス。明年豊臣氏大兵ヲ舉テ來討シ。  
義久降ル。秀吉因テ其弟義弘ヲ以テ嗣トナシ。薩  
摩大隅及日向ノ諸縣郡ヲ興フ。關ヶ原ノ役、義弘  
西軍ニ應ズ。義久之ヲ幽シテ以テ謝ス。因テ義弘  
ノ子家久舊封ヲ領スルヲ故ノ如シ。慶長七年徙  
テ鹿兒島ノ鶴丸城ニ治ス。十四年家久琉球ヲ伐  
キテ之ヲ降シ。其大島等ノ五嶋ヲ取ル。明治維新  
鹿兒島藩アリ。廢藩置縣ノ時鹿兒島縣ヲ置キ、全  
州及大隅ノ熊毛馭謨ノ二郡ヲ管シ。六年大隅ヲ



屬之。九年日向ヲ屬シ本年復官崎縣ヲ置キ日向  
 全國ヲ管セシメ唯諸縣郡南部ノ二十五村ヲ以  
 テ本縣ニ屬ス  
 鹿兒島郡  
 第一位置及疆域 州ノ東北隅ニシテ大隅ニ接  
 シ東ハ内海ニ臨ミ南ハ谿山郡ニ接シ西ハ日置  
 郡ニ界ス。東西凡貳里拾町餘ニシテ南北凡四里  
 貳拾貳町アリ。  
 第二形勢 東南ハ稍平坦ナリト雖モ漸ク西北  
 ニモレバ丘陵相連リ日置郡ノ境ニハ三重嶽聳

立セリ。

甲突川ハ源ヲ日置郡ノ花尾山ニ發シ。東南ニ流  
レ本郡ニ入り。小山田瀑ノ下流ヲ合セ。鹿兒島市  
街ノ南ヲ過ギテ洲崎ヨリ海ニ入ル。長サ凡六里。  
水流多ラザレバ、舟運ノ利ナシ。

第三區劃及人口 全郡ヲ分テ四拾七町貳拾七  
村トス。人口九萬四千零四拾壹アリ。

第四市邑及驛路 鹿兒島ハ郡ノ東方ニアリテ。  
前ニ内海ヲ控シ、後ニ丘陵ヲ負フ。東西凡壹里。南  
北凡貳里。從來、上町下町及西田町ノ三ニ分ツ。合



ゼテ市坊四拾七、人口四萬八千八百九拾九アリ。  
運輸便利ニシテ、百貨輻湊シ。管内第一ノ大都會  
ナリ。

上町ハ東北ニアリ。下町ハ西南ニアリ。其間海岸  
ノ地ヲ新地ト呼ブ。西田町ハ下町ノ西、甲突川ノ  
西岸ニアリ。下町最モ繁華ニシテ、旭通石燈籠通  
菩薩堂通等ノ大路アリ。

鶴丸城ハ市街ノ西北ニアル丘陵ニシテ、島津氏  
ノ世々居館ヲ構ヘシ所ナリ。俗ニ城山ト呼ブ。今  
陸軍省ノ所轄ニ歸セリ。

縣廳ハ城山ノ東面、山下町ニアリ。裁判所ト相並  
フ。丁丑乱後ノ新築ニシテ、規模宏壯結構頗ル美  
麗ナリ。電信分局其東ニアリ。警察署又其東ニア  
リ。

師範學校ハ縣廳ノ郭内ニアリ。醫學校ハ其西北  
城山ノ麓ニアリ。中學校ハ名山堀ノ傍、易居町ニ  
アリ。

郡役所ハ山之口馬場町ニアリ。本郡ヲ管シ兼テ  
谿山日置ノ二郡及大隅ノ熊毛、馭護二郡ノ事ヲ  
掌ル。

鹿兒島港ハ其口東南ニ向ヒ、櫻島ニ對ス。内海ノ良港ニシテ、大艦巨舶モ亦泊スベシ。私築ノ燈臺アリ。

甲突川ニ五大橋ヲ架ス。皆石造ナリ。其最モ上流ニアル者ヲ玉江橋トシ。其次ヲ新上橋トス。日置郡ノ郡山ヲ經テ大隅ニ通スル道路ナリ。其次ヲ西田橋トス。肥後ニ通スル街道ナリ。又其次ヲ高麗橋トシ。最下ヲ武之橋トス。谷山ニ至ル道路ナリ。

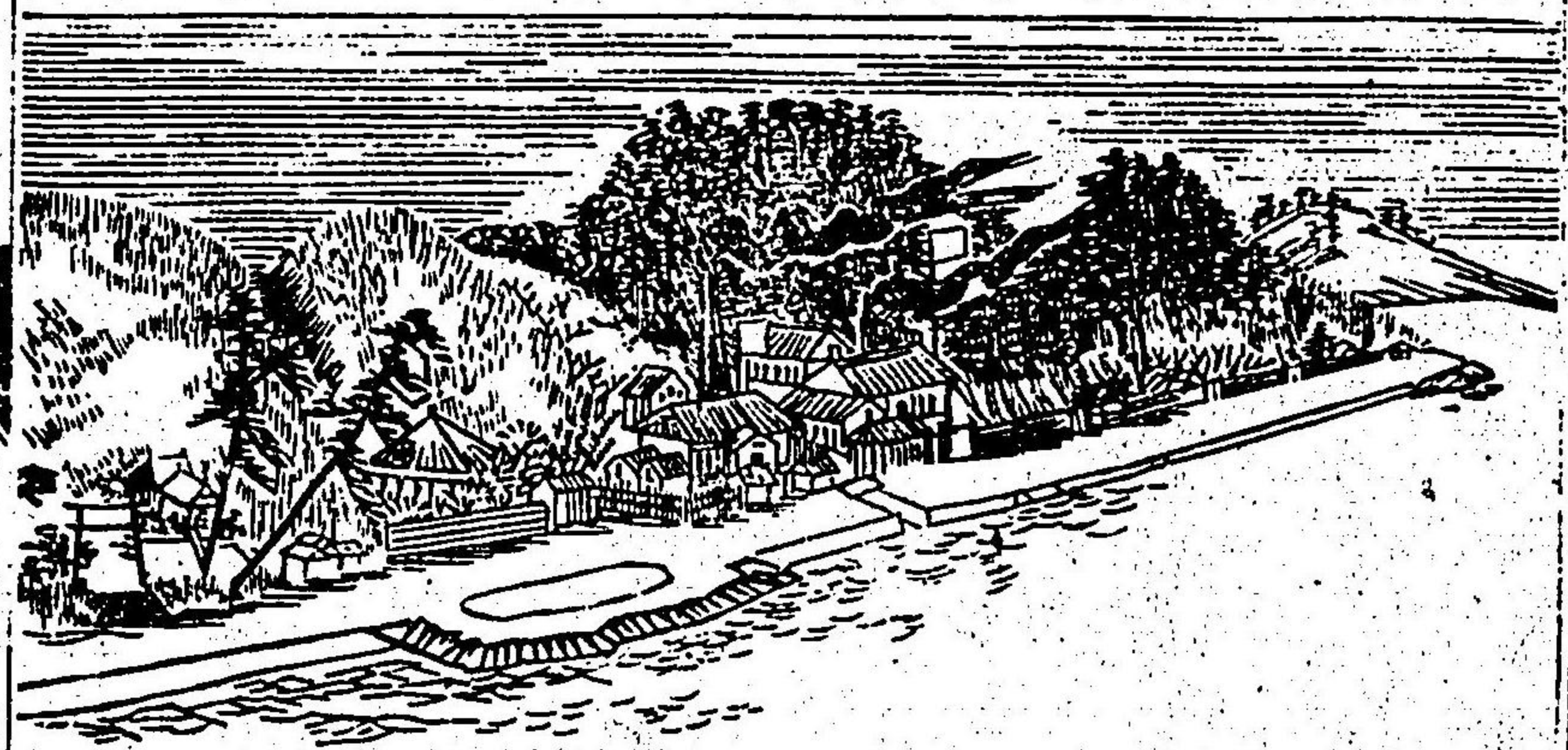
照國神社ハ城山ノ東麓ニアリ。贈從一位島津齊



彬ヲ祀ル。文久三年ノ創立ニシテ縣社ナリシガ、客歲別格官幣社ニ列セリ。鶴嶺神社其傍ニアリ。島津氏祖先以來ヲ合祀ス。鹿兒島神社ハ俗ニ宇治瀬神社ト稱ス。其西麓ニアリ。伊通色神社ハ下伊敷村ニアリ。皆縣社ナリ。福昌寺ハ城山ノ東面ニアリ。往時島津氏ノ菩提所ナリシ

寺ニシテ其數世ノ墳墓アリ。  
 真宗別院ハ東泓西泓ノ二院アリ。共ニ數年前始  
 テ此地ニ設ケシモノト雖モ。歸依スル者甚多ク。  
 方今ハ頗ル壯嚴ヲ極ム。  
 此市街ハ慶長七年以來凡貳百七拾年間島津氏  
 ノ城下ニシテ頗ル繁盛ナリシガ。徳川氏季年英  
 吉利ノ兵艦闖入シ。撃テ之ヲ却ケシモ市街大ニ  
 兵燹ニ罹リ。丁丑ノ乱。棲悉ク焼亡シ。暫ク衰態ヲ  
 現ハセシモ。家屋日ヲ逐テ造営シ。現今ハ殆ント  
 其舊姿ニ復シ。道路清潔花木ヲ列植シ。駁々乎ト

磯紡績所ノ圖



シテ繁盛ニ趨クノ勢アリ。  
 田之浦ハ市街ノ北、海岸ニア  
 リ。陶器製造ヲ以テ其名大ニ  
 著ル。  
 磯ハ、又其北ニアリ。前ハ内海  
 ニ臨テ、櫻島ニ對シ。後ハ丘陵  
 ヲ負ヒ。風景明媚ニシテ、櫻樹  
 數百株アレバ。開花ノ候、遊人  
 殊ニ多シ。又糸操機織ノ工場  
 アリ。其器械ノ運轉ハ皆蒸氣

尾見内系也

ヲ用ユ。所謂紡績所是ナリ。

第五物産 鹿兒島市中ノ紅染、木綿、竹器、田之浦ノ陶器ヲ良品トシ。孟宗竹、蜜柑、香橙、文具、甘薯、鯛、豚、鹿、馬、櫓木、柞灰等アリ。

谿山郡

第一位置及疆域 鹿兒島郡ノ南ニアリテ。西ハ日置阿多ノ二郡ニ接シ。南ハ川邊給黎ノ二郡ニ界シ。東ハ内海ニ臨ム。東西凡壹里三拾三町ニシテ。南北凡四里貳町餘アリ。

第二形勢 西方峯巒相列リ。給黎郡ノ境ニ烏帽

子嶽峙チ。凡貳里餘ニシテ山頂ニ達スベシ。

永田川ハ西北諸山ノ溪流相集ルモノニシテ。永

田村ニテ懸テ大小ノ二瀑トナル。下流ヲ柏原川

ト呼ブ。

第三區劃及人口 全郡ヲ分テ一町八村トス。人口貳万三千三百八拾貳ヲ多

第四市邑及驛路 谷山ハ海濱ニアリ。名邑ノ一

ニシテ、亦驛路タリ。鹿兒島ヲ距ル貳里貳拾町餘。

西五里拾町餘ニシテ伊作ニ至リ。南五里三町餘

ニシテ喜入ニ至ルベシ。

第五物産 福元村ノ錫ヲ第一トシ。甘藷、鯛、鮪、馬  
櫓木、柞灰等アリ。

給黎郡

第一位置及疆域 谿山郡ノ南ニアリテ。西並ハ  
川邊郡ニ接シ。東南ハ揖宿額娃ノ二郡ニ界シ。東  
ハ内海ニ瀕シ。南ハ南海ニ面ス。東西凡三里貳拾  
五町ニシテ。南北凡四里貳拾八町餘アリ。  
第二形勢 内海ニ沿フ所ハ頗ル廣シト雖モ。南  
スルニ從テ漸ク狹ク。其南海ニ面スル所ハ僅ニ  
壹里ニ過キズ。中央ハ群山重複シテ。母嶽中嶽白

髮嶽ノ諸山、東西ニ列峙シ。其脉南ニ走リテ、揖宿  
額娃二郡ニ連リ。兩沿海ノ地、稍平坦ナルノミ。  
麓川ハ源ヲ中嶽ニ發シ。西ニ流レテ、川邊郡ニ入  
リ。万瀬川ノ一源トナリ。八幡川、田貫川、米倉川、貝  
底川等ノ數川ハ、皆源ヲ中央ノ諸山ニ發シ。東流  
シテ、内海ニ注キ。加治佐川、獨南海ニ入ル。其海口  
ヲ門之浦トナス。西ニ松ヶ浦、長沢津アリテ、川邊  
郡ニ連レリ。漁業ヲ以テ、生ヲ營ムモノ多シ。  
第三區劃及人口 全郡ヲ分テ、拾一村トス。人口  
貳万三千七百零三アリ。

第四市邑及驛路 知覽ハ郡ノ中央ニアリ。其郡村ニ郡役所ヲ置キ、本郡及揖宿、頴娃、川邊、阿多ノ五郡ヲ管ス。北鹿兒島ヲ距ル八里餘。

喜入ハ内海ニ瀕スル一驛ナリ。鹿兒島ヲ距ル七里貳拾三町餘。南三里貳拾六町餘ニシテ、揖宿ニ至ルベシ。

第五物産 菜種、鰯等ヲ主トシ。甘藷、鯛、意太臘貝、馬、櫓水、柞灰等アリ。

揖宿郡

第一位置及疆域 給黎郡ノ南ニアリテ、西南ハ

頴娃郡ニ接シ。東ハ海ニ臨ム。即チ洲ノ東南隅ナリ。東西凡貳里七町ニシテ、南北凡貳里貳拾八町餘アリ。

第二形勢 沿海ノ地ヨリ、中央ニ至ルマデハ、稍平坦ナリト雖モ、其餘ハ山嶽相連リ、今嶽九嶽大峰、矢筈岳ノ諸山並峙セリ。

宇都鬼門ノ両山ハ、給黎郡ヨリ来ル山脉ヲ受ケ、相並ヒテ、郡ノ西北ニ立チ。東矢筈岳、鷲尾岳等ニ連レリ。

魚嶽ハ、東方村ノ海岸ニアリ。山端ヲ尾掛鼻トナ

ス。其海上拾町許ニ、知林島アリ。周回凡壹里餘。溪川松阪川等ノ數川アリ。共ニ内海ニ注グ。皆小河ナリ。

池田池ハ池田村ニアリ。周回四里貳拾九町餘。深サ百三拾仞ヨリ百五拾仞ニ至ル。土俗御池ト稱セリ。全州第一ノ大池ニシテ村名モ此池ヨリ起レリト云フ。又鯉池ハ成川村鯉岳ノ傍ニアリ。周回壹里許。里入船ヲ浮テ往來ス。

温泉ハ甚多久州内亦其比ナシ。揖宿ニ彌次ケ湯三節湯等ノ拾壹泉アリ。山川ニ鯉之湯等ノ三泉



アリ。第三區劃及人口 全郡ヲ分テ拾壹村トス。人口貳万三千八百六拾貳アリ。第四市邑及驛路 揖宿ハ東海岸ニアリテ亦名邑ナリ。南三里拾町餘ニシテ山川ニ至ルベシ。

山川ハ亦名邑ノ一ニシテ内海ノ門口ニアリ。鹿兒島ヲ距ル拾四里貳拾三町餘。良港アリ其港口東ニ向ス。大船ヲ泊スベシ。州内諸島及四方ニ往來スル船舶ノ出入殊ニ多シ。大山寄港口ノ北ニ出テ大隅ノ小根占濱ニ對シ直徑三里アリ。岬前ニハ笠瀬中瀬等ノ暗礁相竝ブ。慶長十四年島津氏ノ琉球ヲ伐ツヤ。此港ヨリ舟ヲ糞セシト云フ。第五物産 楫宿ノ煙艸ヲ第一トシ。砂鐵甘薯鯧豚馬椿木柞灰等アリ。

頽娃郡

第一位置及疆域 楫宿郡ノ西給黎郡ノ東南ニアリテ。南ハ海ニ向フ。東西凡三里拾六町餘ニシテ。南北凡四里三拾壹町アリ。

第二形勢 開聞嶽ハ其形ヲ以テ或ハ薩摩富士ト稱ス。古ノ噴火山ナリ。郡ノ南端ニアリテ高ク聳ユル三百丈。其北麓ニ枚聞神社アリ。國幣小社ナリ。社後ヨリ凡壹里ニシテ岳頂ニ達スベシ。山脚ハ東北拾町村仙田村ニ跨リ。南海中ニ出ル數拾町ニシテ開聞岬トナル。全郡過半ノ地此山麓ニアレバ。田少クシテ畠多シ。海濱ハ開聞岬ヨリ



以西給黎川邊兩郡二亘リ。平沙相連リ沿岸拾里餘ニシテ坊岬ニ達セリ。

大野岳ハ郡ノ東方ノ中央ニ立テ西矢筈岳ニ連リ。辻岳ハ東南端ニ峙テ其山脚長崎トナリ。大隅ノ佐多岬ト相對ス。

潮鶴瀑ハ集川ノ上流ナリ。三瀑布アリ上流ヲ上瀑トシ中ヲ中瀑トス。潮鶴瀑ハ其最下ナリ。最モ大ニシテ高サ五丈六尺。其風景ノ愛スベキハ却テ中瀑ニアリト云フ。水源ハ郡村ノ山間ヨリ出テ。下流直チニ海ニ入ル。

水鳴川ハ別府村ヨリ發シ亦三層ノ瀑ヲナス。上層中層共ニ高サ七尺許ニシテ。最下ハ一丈二尺許。水勢甚盛ニシテ其聲遠ク聞ユ。河名ノ因テ起ル所ナリ。下流水鳴川浦ニ注グ。

馬水川御瓶子川等ノ數川ハ皆小流ニシテ水運ナシ。其海口或ハ小船ヲ泊スベシ。花礁ハ開聞嶽ノ西北麓脇浦ニアリ。岩礁相繞リテ中ニ一灣ヲナス。潮水潛ヘテ池ノ如シ。蠣蛤ノ屬群集ス。其形圓クシテ頗ル大ナリ。土俗之ヲセイト呼フ。其甲殼水ニ映シテ五彩ヲナス。因テ此

名アリ。川尻浦ニモ、亦一ノ花礁アリト云フ。  
第三區劃及人口 全郡ヲ分テ八村トス。人口壹  
万九千貳百四拾七アリ。

第四市邑及駅路 頴娃町ハ郡村ニ屬シ海濱ニ  
アリ。鹿兒島ヲ距ル拾八里拾七町餘。北五里餘ニ  
シテ知覽ニ至リ。東南四里三拾町餘ニシテ山川  
ニ達スベシ。

第五物産 菜種、黄楊等ヲ名産トシ。硫黄、甘薯、西  
瓜、煙艸、楮、柞灰等アリ。

川邊郡

第一位置及疆域 給黎郡ノ西ニアリテ。北ハ谿  
山阿多ノ西郡ニ接シ。其餘ハ海ニ及ブ。即チ州ノ  
西南隅ナリ。東西凡六里貳町餘ニシテ。南北凡五  
里三拾五町アリ。

第二形勢 西北ハ、万瀬川流ル。其近傍ノ地、頗ル  
平坦ニシテ。西南ハ山嶽相列リ。沿海ハ凸凹相屬  
シテ。貳拾六里ニ亘リ。南海中ニハ大小ノ島嶼錯  
峙セリ。

長屋山ハ、大藺山ト共ニ郡ノ西北ニ立チ。東西三  
里ニ亘リ、南北四里ニ及ビ。西ハ野間嶽ニ連リ。南

ヨリ東ハ磯間岳白山江岳今嶽ヨリ春日岳崇前岳矢岳國見岳ニ連リ。南海ノ濱ニ盡ク。又田上嶽瀬戸山等ハ東北ニ竝峙セリ。

野間嶽ハ西海中ニ突出シテ小半島ヲナシ。直立スルヲ貳百貳拾餘丈。竹島ノ稱アリ。

坊岬ハ西南隅ニアリ。此岬ヨリ海岸北ニ轉シ。二ノ小灣ヲナシ野間岬ニ至ル。

野間岬ハ野間嶽ノ山脚ニシテ海中ニ出ル貳拾町餘。海岸ヲ南西ノ両面ニ分ツモノナリ。此ヨリ海岸又東ニ轉シテ北ニ折レ。吹上ノ濱ニ連レリ。

万瀬川ハ阿多郡ヨリ來リ郡ノ東北ヲ流レ南流シテ川邊ヲ過ギ。小野川麓川ヲ合セ。西北流シテ又阿多郡ニ入ル。

手芥瀑ハ小野村ニアリ。高サ三丈分レテ五條ニ落ツ。其路深阻ニシテ人跡到ルヲ稀ナリ。其下流三町ニ小野瀑アリ。高サ五丈小野川ノ上流ナリ。松轟瀑ハ田部田村ニアリ。万瀬川ノ上流ニシテ高サ五丈分レテ數條ニ落ツ。其幅定マラズ。極テ壯觀ナリ。

南海群島ハ近キ者ヲ硫黃島トシ。遠キ者ヲ寶七

島トス。

硫黄島ハ坊岬ノ東南拾貳里貳拾五町ニアリ。周  
回三里。其東方ニ硫黄嶽アリ。直立貳百貳拾七丈。  
半腹以上ハ處々火ヲ噴ス。此島ハ治承年間僧都  
俊寛ノ配セラレシ所ニシテ今猶所謂足摺石ア  
リト云フ。属島ニアリ。一ヲ竹島ト呼ブ。東貳里ニ  
アリ。周回三里。一ヲ黒島ト呼ブ。西十里ニアリ。周  
回四里半。三島合セテ人口六百餘アリ。  
寶七島ハ黒島ノ南貳拾貳里ヨリ西南ニ且リテ  
貳拾五里ノ間ニ列リタル。七箇ノ島嶼ノ総稱ナ

リ。其最モ北ナルモノヲ口之島トス。

口之島ハ周回三里貳拾五町。鎌倉峯前峯雛峯燃  
峯等ノ諸山アリ。燃峯ハ噴火山ニシテ高サ貳百  
貳拾三丈アリ。

中之島ハ口之島ノ南貳里三拾町ニアリ。周回四  
里半。燃嶽高ク聳ユルヲ三百八拾丈餘。

諏訪瀬嶋ハ中之島ヲ距ル。西南五里貳拾四町ニ  
アリ。周回四里貳拾町。高サ貳百八拾丈餘ノ燃峯  
アリ。

平島ハ諏訪瀬島ノ西七里拾町ニアリ。周回貳里

餘。

卧蛇島ハ平島ノ西北六里ニアリ。周回三里半。

惡石島ハ諏訪瀨島ノ西南四里拾町ニアリ。周回四里。

寶島ハ惡石島ノ西南八里ニアリ。周回四里餘。小寶島其東北ニ立テ。横當島其西南凡拾三里ニアリ。

此七島ハ古ノ吐火羅國ナリ。吐火羅ハ寶ト國音相近キヲ以テ。後寶島ニ作り、一島ノ名トナレ。凡固ト七島ノ總稱ナレバ、今猶此群島ヲ稱スルニ

其名ヲ冠ラセテ寶七島ト稱スト云フ。

此群島ハ諏訪瀨島ヲ除クノ外ハ皆居民アレ。凡合セテ人口九百ニ充タズ。皆漁業ヲ以テ生ヲ營ム。其海上ハ七島灘ト稱シ。潮流常ニ西ヨリ來リ。冬春ノ際ハ風波暴惡ニシテ、航客ノ最モ戒ムル所ト云フ。

第三區劃及人口 全郡ヲ分テ、三拾八村十島トス。人口八万零三百六拾三アリ。

第四市邑及驛路 南方ハ名邑ノ一二シテ、其枕崎ハ南海ニ瀕ス。鹿兒島ヲ距ル拾六里貳拾七町

餘。西貳里ニシテ坊津ニ至ルベシ。

坊津ハ有名ノ港ニシテ坊岬其南ニ出テ灣ヲナス。上世三津ノ一二シテ唐土ノ渡航モ此港ヨリシ遣唐使發船ノ所ナリシト云フ。故ニ又唐濠ノ稱アリ。灣内怪岩奇石相列リ。双劍石鷓鴣瀨等ノ名勝アリテ頗ル絶景ナリ。其北灣ニ泊港アリ。又其北ニ久志港アリ。

秋日港ハ久志ノ北灣ニアリ。沖秋日島其前ニ横ル。周回壹里。島中蒲葵多シ。

片浦港ハ野間嶽ノ北麓ニアリ。其港口ニ立場島

高島等アリ。其東五里ヲ小湊トス。

加世田ハ郡ノ西北ニアリ。名邑ノ一二シテ其武田村ニ警察署ヲ設ク。鹿兒島ヲ距ル拾壹里拾町餘。南五里拾七町餘ニシテ枕崎ニ達スベシ。邑中火々出見神社アリ。縣社ナリ。

川邊ハ加世田ノ東。万瀬川ノ北岸ニアリ。鹿兒島ヲ距ル八里。又西南八里ニシテ坊津ニ至リ。東南九里餘ニシテ山川ニ達スベシ。

第五物産 鹿籠ノ金ヲ第一トシ。黒鉛、大理石、甘薯、鯛、鰯、櫓木、柞灰等ニシテ。硫黃島、及寶七島ハ

仙人脂甲蘭、蒲葵、蕩竹等ヲ産シ。硫黃、經節、煎腊、七島表ヲ主眼トス。

阿多郡

第一位置及疆域 谿山郡ノ西、川邊郡ノ北ニアリテ。北ハ日置郡ニ接シ。西ハ海ニ瀕ス。東西凡貳里三拾貳町ニシテ。南北凡三里拾壹町アリ。第二形勢 郡ノ中央ニ金峯嶽聳エ。尾下池邊、大野和田ノ四村ニ跨リ。東岳北岳本岳ノ三峯相竝ビテ山字形ヲナシ。南ハ中岳ニ連リ。北ハ伊作山ニ接シテ谿山郡ヲ限ル。西南ハ万瀬川貫流シ。其

沿岸ノ地ヨリ海濱ニ亘リ。頗ル平坦ナリ。河流數條アリ。皆小ナリ。或ハ万瀬川ニ入り。或ハ直チニ海ニ注グ。其大ナルモノハ獨万瀬川アルノミ。

万瀬川ハ源ヲ伊作山中ニ發シ。東南ニ流レ。谿山郡ヲ畧シテ川邊郡ニ入り。麓川小野川ヲ合セテ西北ニ流レ。川邊郡ノ界ヲナシ。又西流シテ吹上濱ヨリ海ニ入ル。長サ凡六里。

吹上濱ハ海濱沙漠ノ地ナリ。北日置郡ヨリ南万瀬川ノ南岸ニ及ブ。其間拾里許。平沙相連リ。烈風

ノ至ル毎ニ其吹キ散セシ白沙海濱ニ堆積シ漸ク内地ニ入り。林藪岡阜ヲ埋没シ老松僅ニ其樹梢ヲ露ハセリ。其砂礫ヲ吹キ揚クルヲ以テ吹上濱ト呼ブ。

第三區劃及人口 全郡ヲ分テ貳拾村トス。人口貳萬九千零々三アリ。

第四市邑及驛路 伊作ハ郡ノ北方ニアリ。古ノ一郡ナリシガ。廢シテ本郡ニ入りシハ、何ノ時ナルヲ詳ニセズ。同名ノ驛アリ。鹿兒島ヲ距ル七里三拾町餘。其間ノ伊作山ハ、登降凡壹里半頗ル險

ナリ。南加世田ニ至ル三里拾六町餘。其東ニ湯之浦ノ湯泉アリ。其西ニ中原ノ池アリ。

田布施ハ、伊作ノ西ニアリ。縣社アリテ多夫施神社ト稱ス。又勝手明神社ト呼ブ。

第五物産 紙ヲ第一トシ。甘薯、鯛、馬、檜木、柞灰等アリ。

日置郡

第一位置及疆域 鹿兒島谿山二郡ノ西阿多郡ノ北ニアリテ。西ハ海ニ臨ミ。北ハ薩摩郡ニ接シ。東北隅ハ僅ニ大隅ニ界ス。東西凡五里拾五町餘



ニシテ南北凡五里八町餘アリ。

第二形勢 本郡亦山嶽相接シ平地少ク東北隅ニ矢岳聳エ花尾三重ノ諸山其南ニ連リテ鹿兒島郡ヲ界シ冠岳其西ニ接シ東中西ノ三峯竝立シテ西薩摩山ニ連リ郡ノ北境ヲ限レリ。薩摩山ノ山際ニハ芥ヶ野ノ鑛山アリ。

川流ハ皆源ヲ東方ノ山谷ニ發シ西流シテ海ニ入ル。獨甲突川花尾山ヨリ出テ東南流シテ鹿兒島郡ニ入ル。

本川ハ永吉ノ海ニ注グ其海上ニ久多島アリ。大

川ハ帆之湊ニ流レ江口川ハ江口浦ニ入リ。五段田川ハ本浦ノ海ニ注グ其海口皆小船ヲ泊スベシ。

神之川ハ郡山伊集院ノ山間ニ發シ谷口川清藤川長谷川等ヲ合セ西南ニ流レ吹上濱ヨリ海ニ入ル。此川ヨリ北市來港ニ至ルマテ沿海數里亦吹上濱アリ。

川上川ハ中岳ヨリ出テ西流シテ湊村ニ至リ。薩摩渡瀬川ト相會シテ湊川トナリ。市來港ニ注グ其西北ノ海上ニ照島ノ小嶼アリ。

第三區劃及人口 全郡ヲ分テ、貳町五拾四村ト  
ス。人口七万貳千七百九拾三アリ。

第四市邑及驛路 郡山ハ、東隅ニアル一驛ナリ。  
鹿兒島ヲ距ル、四里六町餘。北四里貳拾壹町餘ニ  
シテ、薩摩郡ノ入來ニ達スベシ。

伊集院ノ市街ヲ野町トス。出水街道ノ驛路ニシ  
テ鹿兒島ヲ距ル四里拾六町餘。西北市來ニ至ル  
三里三拾壹町餘。東北猪鹿倉村ニ縣社アリ。智賀  
尾神社ト稱ス。

苗代川村ハ、薩摩燒ト稱スル陶器製造ノ地ナリ。

永祿征韓ノ役ニ、島津氏其俘虜スル所ノ朝鮮人  
八拾四人ヲ串木野ニ置キ。後此地ニ移シテ、一部  
落ヲナシ、其本國ノ風俗ヲ守リ。所謂高麗燒ナル  
モノヲ製セシム。戸口漸ク繁殖シ。方今ニ至テハ  
頗ル夥シト云フ。

市來港ハ、湊川ノ海口ニアリ。港口小ニシテ、大船  
ヲ繫グ能ハズ。其市街ヲ湊町ト呼ブ。北串木野ニ  
至ル壹里貳町餘。東南湯田村ニ温泉アリ。常一市  
來湯ト稱セリ。

串木野ハ郡ノ西北ニアリ。亦一駅ナリ。北薩摩郡

ノ向田ニ至ル三里拾町餘。  
第五物産 苗代川ノ陶器、芥ヶ野ノ金銀ヲ主トシ。甘薯、茶、香葦、鯛、鮪、鯽、鰯、魚、金線魚、鰻、卵、榎木、柞灰箸等アリ。

薩摩郡

第一位置及疆域 日置郡ノ北ニアリテ、東ハ大隅ニ接シ。北ハ高城出水伊佐ノ三郡ニ交リ。西ハ西海ニ臨ム。東西凡五里貳拾町餘ニシテ、南北凡六里拾町餘アリ。  
第二形勢 八重山ハ數峯列峙シテ、横尾岳最モ

高ク。郡ノ東南ニ立テ、東ハ鷹岳ヨリ日置郡ノ矢岳ニ連リ。御岳ハ西南ニ峙テ、南ハ彦岳ヨリ日置郡ノ薩摩山冠岳ニ亘リ。北ハ猫岳ヨリ笠山ニ連ル。藤川岳獨北方ニ立テ、伊佐郡ノ紫尾山ニ連リ。  
川流ハ、皆此南北諸山ノ溪谷ヨリ發シ。或ハ南ニ或ハ北ニ。共ニ川内川ニ入ル。  
川内川ハ、伊佐郡ヨリ來リ。久住ニ至リテ、樋脇川ヲ合セ。東郷ヲ過ギテ、南ニ流レ。平佐ヨリ西ニ折レ。高城郡ヲ界シ。久見崎ヨリ海ニ入ル。長サ凡四

拾六里。濶サ壹町四拾間、海口ハ八町餘アリ。漕船拾六里ニ沂リ、大隅ノ太良郷ニ達スベシ。築紫島三大河ノ一ナリ。

羽島岬ハ西南端ノ一岬ニシテ、野間岬ト相對シ、中ニ一灣ヲ抱ク。其岬前ノ小島又沖羽島ト云フ。第三區劃及人口、全郡ヲ分テ三町貳拾五村トス。人口四万零百四拾四アリ。

第四市邑及驛路、向田町白和町ハ川内川ノ南岸ニアリテ、北岸ノ高城郡ノ大小路村等ト相對シ。共ニ川内ト称セリ。河舟上下ニ運輸便利ニシ

テ。本郡第一ノ市街ナリ。郡役所ヲ置キ、本郡及高城出水伊佐甕島ノ五郡ヲ管ス。又警察署アリ。鹿兒島ヲ距ル拾貳里貳拾三町餘。北高城郡ノ高城ニ至ル壹里六町餘。白羽火雷神社及志奈尾神社アリ。共ニ縣社ナリ。

入來ハ東隅ニアリ。其市街ヲ野町ト稱ス。北伊佐郡ノ宮之城ニ至ル貳里壹町餘。湯泉アリ。寺床湯ト稱ス。又其西南市比野ニ上之湯下之湯アリ。即チ樋脇川ノ上流ナリ。

第五物産、茶、鹿馬、陶器、籠火鉢、箒笠、櫛木、柞灰等

アリ。

高城郡

第一位置及疆城 薩摩郡ノ北及西ニアリテ。北  
 ハ出水郡ニ接シ。西ハ海ニ臨ム。東西凡貳里三拾  
 町餘ニシテ。南北凡三里貳拾町アリ。  
 第二形勢 中央ニ鳥嶽聳エ。中岳其東ニ立テ。西  
 岳其西ニ峙テ。山勢正北ニ亘リテ。紫尾山ノ脈ニ  
 連ル。此山間湯田村ニ湯田ノ温泉アリ。  
 高城川ハ源ヲ此諸山ノ間ニ發シ。南流シテ川内  
 川ニ入ル。

第三區劃及人口 全郡ヲ分テ拾壹村トス。人口  
 壹万八千貳百零五アリ。

第四市邑及驛路 大小路村宮内村等ハ川内川  
 ノ北岸ニ並ビ。薩摩郡ノ向田町等ト相對シ。共ニ  
 川内ト呼ヘリ。宮内村ニ可愛山陵アリ。

川内ヨリ下流三里ヲ川内川ノ海口京泊トナス。  
 北岸ノ久見崎ト相對ス。港内水浅フシテ大船ヲ  
 納ル、能ハズ。河中船間島アリ。周回凡壹里餘。

高城ハ出水街道ノ驛路ニシテ。西南西方ニ至ル  
 三里三町餘。又ソレヨリ正北三里貳拾町餘ニシ

テ出水郡ノ阿久根ニ至ルベシ。  
本郡ハ古國府ノアリシ処ニシテ其府趾猶屋形  
ヶ原ニ存シ。國分寺ノ趾モ其東南四五町餘大小  
路村ニ存セリ。

第五物産 藍、茶、鹿、馬、藺、席、櫛、木、柞、灰等アリ。

出水郡

第一位置及疆域 高城薩摩二郡ノ北ニアリテ。  
東ハ伊佐郡ニ界シ。北ハ肥後ニ接シ。西ハ海ニ及  
ブ。東西凡五里貳拾五町餘ニシテ。南北凡五里貳  
拾七町餘アリ。

第二形勢 矢筈岳肥後ノ國境ニ聳エ。其山脉南

ニ走テ伊佐郡ノ界ニ朝日岳峙チ。又西南ニ且リ  
テ薩摩伊佐二郡ノ界ニ至テ。紫尾山ニ連ル。

紫尾山ハ州中ノ大山ニシテ。其最高峯ヲ上宮嶽  
トス。山勢又西ニ且リテ田代山熊之山トナリ

尻無川ハ大河村ノ山中ヨリ出ツ。白沙海口ヲ埋  
テ。水沙中ヲ潛流シ海ニ入ル。因テ此名ヲ得タリ。

高松川ハ田代山ヨリ發スル鶴河内川ト熊之山  
ヨリ發スル山下川ト會流シタルモノニシテ。阿

久根ノ傍ヲ過ギ海ニ入ル。其海上ニ二箇ノ巨岩

アリ。時アリテ光ヲ発ス。之ヲ光礁ト呼ブ。又其西  
ニ三島アリ。母子島ト名ヅク。皆小ナリ。

折口川ハ諸山溪流ノ相會シタルモノニシテ。折  
口村ノ海ニ入ル。

水成川ハ高尾野郷ノ山中ヨリ出テ。野田川ヲ合  
セ。莊之津ニ注グ。中流以下ハ秋ヨリ春ニ至ルマ  
デ。水地中ヲ潛行シ。川底乾涸シ。下水流村ニテ再  
ビ頭ル。因テ又水無川ト呼ブ。

廣瀨川ハ泉川トモ云フ。源ヲ上大川内村ノ山中  
ニ發シ。高川白木川ヲ合セ。武本村ノ北ヲ經テ西

北ニ流レ。米津ニ至リ海ニ入ル。長サ凡五里。其海  
上ハ所謂薩摩ノ迫門ニシテ。西半里許ニ巖島ア  
リ。周回凡三拾町余。多ク篠竹ヲ産ス。又其北ニ桂  
島等アリ。

長島ハ西目浦ノ西四町許ニアリ。周回貳拾壹里  
三拾四町餘。西北肥後ノ天草群島ト相接シ。其瀨  
戸下島ヲ距ル僅ニ貳拾壹町。其間ヲ大迫戸ト云  
フ。藏本港ト稱スル一港アリ。船舶ヲ泊スヘシ。属  
島三アリ。伊唐島本浦島獅子島ト云フ。

伊唐島ハ其東北六町許ニアリ。周回四里貳拾五

獅子島圖



町餘。本浦島ハ北壹町許  
ニアリ。周回五里餘。獅子  
島ハ其東貳拾貳町ニア  
リ。周回八里貳拾貳町餘  
古麋鹿多キヲ以テ名ヲ  
得タリト云フ。  
黒瀬戸ハ、服本村ト長島  
トノ間ニアル海峡ニシ  
テ。薩摩ノ迫門ノ南端ナ  
リ。南北二亘ル三拾町。其

幅貳町半ヨリ六町ニ至ル。潮水進退ノ時ハ。水勢  
頗ル盛ニシテ行舟甚難シ。服本浦ヨリ長島ヘノ  
渡船ハ。唯潮水満干ノ時ヲ候テ往來スト云フ。  
第三區劃及人口 全郡ヲ分テ三拾八村トス。人  
口五万零百五拾四アリ。  
第四市邑及驛路 阿久根ハ亦名邑ノ一ニシテ。  
其港ハ高松川ノ海口ニアリテ西北ニ向フ。鹿兒  
島ヲ距ル貳拾里拾六町餘。東北三里半餘ニシテ  
高尾野ニ至ルベシ。高尾野ノ邑中ニハ紫尾神社  
ノ縣社アリ。又東北壹里拾四町餘ニシテ出水ニ



達スヘシ。

出水亦名邑ノ一二シテ。其取路ハ西北米津ニ至ル壹里拾町餘。其東ニ湯川内及白木川内ノ温泉アリ。

米津ハ廣瀬川ノ海口ニシテ。其港口北ニ向ス小船ヲ泊スベシ。肥後ノ水俣ト相距ル三里貳拾七町餘。加紫久利神社其東ニアリ。縣社ナリ。

第五物産 出水ノ煙艸阿久根ノ茶ヲ最良トシ。大朱欒、桂枝、文旦、香橙、紫胡、金線魚、海鼠、車鯢、山茶油、燒酎、櫓木、柞灰等アリ。

伊佐郡

第一位置及疆域 薩摩郡ノ北、出水郡ノ東ニアリテ。東ハ大隅及日向ニ接シ。北ハ肥後ニ界ス。東西凡五里貳拾七町ニシテ。南北凡九里貳拾壹町餘アリ。

第二形勢 山脉肥後ヨリ來リ。郡ノ北方ニ十曾山、山嶺ニ。出水郡ノ界ニ朝日嶽、嶺ニ。西南ニ且リテ。紫尾山ニ連リ。出水薩摩ノ二郡ニ跨ル。其東麓ニ縣社アリ。紫尾神社ト稱ス。其脉猶西南ニ且リテ。高城郡ノ中岳、島岳トナル。

大口川ハ又山野川ト呼ブ。源ヲ肥後ノ南境ニ発シ。南流シテ日向ノ境ヨリ出ル市山川ヲ合セ。羽月川トナリ。大隅ヨリ來ル真幸川ト下殿村ニテ相會シ。西流シテ大隅ノ北境ヲ下リ。曾木瀑トナリテ本郡ニ入り。更ニ西南ニ轉シ。六里ニシテ夷瀑トナリ。薩摩郡ニ入ル。即チ川内川ノ上流ナリ。川流ノ南北ヨリ之ニ會スル者甚多シ。其稍大ナル者ハ金山川穴川豊川等ナリ。夷瀑ハ官之城ノ北ニアリ。左右絶壁ニシテ高サ三丈。幅拾五六間。奔流六七町。貳拾有餘ノ層ヲナ

シ。水勢迅急ニシテ舟ヲ通スル最モ危シ。往時川内川ノ海口ヨリ舟運此ニ止マリシガ。天保年中。巨岩大石ヲ破碎シ。水勢ヲ緩フセシヨリ。始テ上流六里。曾木瀑ニ達スト云フ。長江瀑ハ大村ト黒木トノ界ニアリ。大岩ヲ夾ミ。二條ニ奔下ス。高サ六丈九尺アリ。兩岸櫻楓紫藤。躑躅多ク。春秋ノ風景殊ニ愛スベシ。下流穴川ニ會シテ。川内川ニ入ル。蘭牟田ノ池ハ山王山下ニアリ。周回貳拾四町餘。多ク蘭ヲ産ス。其南ニ砂石ノ温泉アリ。

第三區劃及人口 全郡ヲ分テ四拾五村トス。人口三万千八百七拾五アリ。

第四市邑及驛路 官之城ハ、亦名邑ノ一二シテ。其市街ハ屋地村ニ属シテ川内川ノ南岸ニアリ。鹿兒島ヲ距ル拾里三拾三町餘。又東北鶴田ニ至ル貳里貳町餘。温泉アリ。湯之坊ト呼ブ。

鶴田ハ亦一駅ナリ。三里三拾五町餘ニシテ、大隅ノ太良ニ達スベシ。邑中紫尾ノ温泉アリ。

大戸ハ亦一駅路ナリ。三里貳拾九町餘ニシテ肥後ノ國界ニ達スベシ。亦温泉アリ。牛尾ノ湯ト呼

グ。

第五物産 官之城ノ茶ヲ第一トシ。香菓、鹿馬煮、扱草、檜木、柞灰等アリ。

甑島郡

第一位置及廣袤 薩摩日置阿多三郡ノ正西ニアリテ。上下ノ二島ヨリナル。

上甑島ハ薩摩郡ノ久見崎ノ西、凡七里ニアリ。周回拾七里四町餘ニシテ。東西凡貳里貳拾八町。南北凡壹里半。属島ヲ中甑島ト云フ。其西南拾六町ニアリ。周回四里拾貳町餘ニシテ。東西凡三拾町

南北凡壹里六町。

下甌島ハ中甌島ノ西南拾三町ニアリ。周回貳拾里貳町餘ニシテ。東西凡壹里三拾壹町南北凡七里。

第二形勢 上甌島ハ年礼嶽大藏嶽アレ。大率山林少ク郊野多シ。

海簾池ハ東岸ニアリ。周回凡壹里半潮水出入シ多ク海簾ヲ産スレハ。此稱アリ。旗間池鉄崎池亦其傍ニアリ。

中甌島ト上甌島トノ間又串瀬戸ト呼。中島其

間ニアリ。

下甌島ハ東西ニ狭ク南北ニ長シ。北端ハ出スル凡壹里。其最端ヲ圓崎ト稱ス。

蘭牟田瀬戸ハ下甌島ト中甌島トノ間ヲ稱ス。兩岸相迫ル所ハ僅ニ拾町ニ過ギス。潮流頗ル急ナリ。

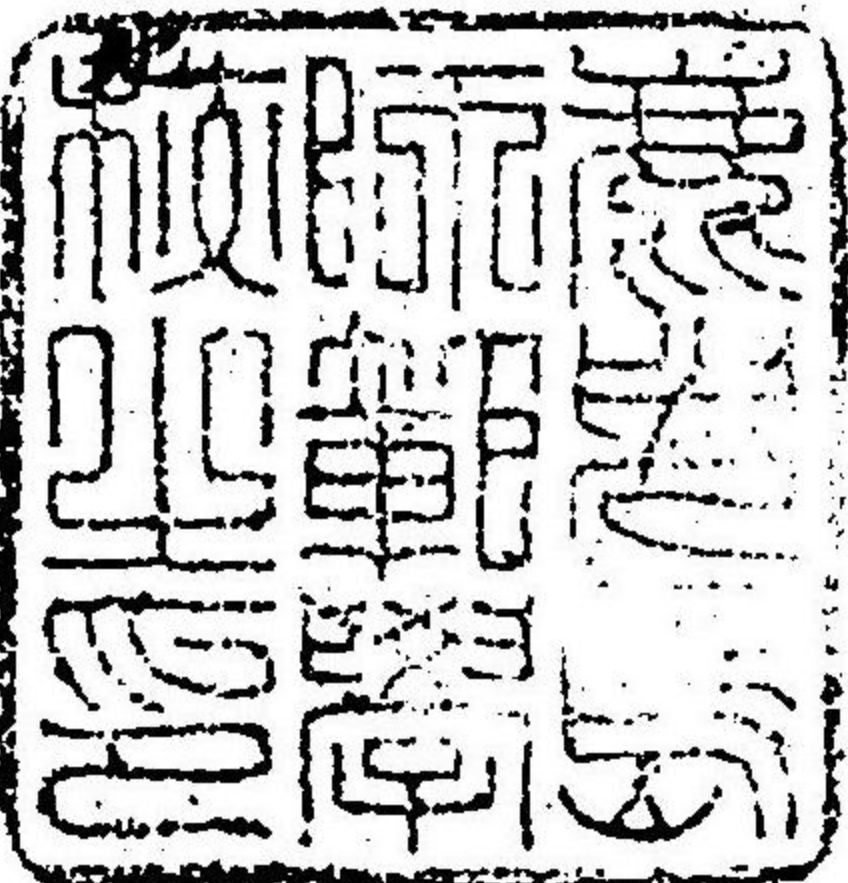
此島ハ山岳多ク。其第一ノ高峯又敷潮嶽又大嶽ト稱ス。高サ凡百六拾丈。青潮嶽口之嶽之ニ亞。瀨尾瀑ハ青瀬村ニアリ。高サ十丈。三層ニ落。下流ハ平石上ヲ奔リテ海ニ入ル。其兩岸大樹叢生

シ海上ヨリ之ヲ望メハ風景頗ル美ナリ。  
 第三區劃及人口 全郡ヲ分テ拾四村トス。人口  
 壹万六千四百拾七アリ。  
 第四市邑 中甑港ハ上甑島ノ南岸ニアリ。里村  
 港ハ其東岸ニアリ。皆繫泊ニ便ナリ。平良港ハ中  
 甑島ニアリ。手打港ハ下甑島ニアリ。  
 第五物産 硯石、鯉、梭魚、鰯、百合、菊花油等アリ。

明治十五年八月廿五日版權免許  
 同十六年十一月一日出版御届

編輯兼出版 鹿兒島師範學校

鹿兒島縣鹿兒島郡加治屋町十八番地



發賣人

執印甚



大阪府下區立賣堀北通六丁目十八番地

賣捌人

八田知親



右町居

和田佐市郎



全

和泉

店

鹿兒島縣鹿兒島郡東千石馬場

全縣全郡兵服町

德重直助

全

吉田孝兵衛

全中町

吉田源次郎

全金生町

青木泰輔

全川内白和町

慶田恒右工門

大坂府下曹薩戸堀南之町十八番地

彫刈師

藤樹萬輔

定償拾九錢

鹿兒島師範學校編撰鹿兒島縣地理誌略

Table with columns listing geographical locations (e.g., 赤野, 黒里, 高橋) and their corresponding administrative details, including county and city names and population figures.





