

臺灣地志序

臺灣舊名荅加沙古。蓋吾人之所命也。其固爲我屬國也。可知矣。且釋書所謂啖人之國。視與琉球同。琉球即沖繩。則亦屬其管轄。亦不可知也。自今我兵侵彼沿海諸地者。守以爲根據。彼亦以爲在職方之外。稱其長常稱日本甲螺。亦認以爲我有也。蘭人一奪之。爲鄭成功被驅逐。鄭氏據之者數十年矣。乞降于滿虜。而後始爲彼屬島焉。當時我幕府大官。率皆不學無術。不知其舊爲我屬國。放措而不問。終致此失計而止。今也。彼邦謝罪。獻此地以歸于我。固其所也。我於今日者。唯顧其統撫何如耳。抑察字內大





勢。西洋黠傑之徒。動垂涎于東方。則吾守此地以爲之鎖  
鑰。以護我寶藏者。素不可以忽諸。海則繫泊大艦。陸則屯  
戍精銳。出入往來。以遮斷東西航路。則虜也。雖黠。安得肆  
其貪噬乎。噫。上古天神。錫以此險。以比吾長城。舊一失之。  
而今復得之者。蓋亦神意也。爲吾臣民者。亦豈可不講攻  
守之術哉。陸中井上生。嘗受業於大學。頃著臺灣地志。乞  
余序文。余嘗列教官。與生有親交。乃書所見以與之云爾。

明治二十八年十一月

特旨授從六位前大學教授內藤耻叟序

目錄

名稱  
位置及人口  
區劃  
地勢  
地質  
山東  
山西  
山岳  
河流



沼 湖 島 嶼 港 灣 都 會 氣 候 沿 海 人 種 風 俗 物 產

表 覽 一 山 高

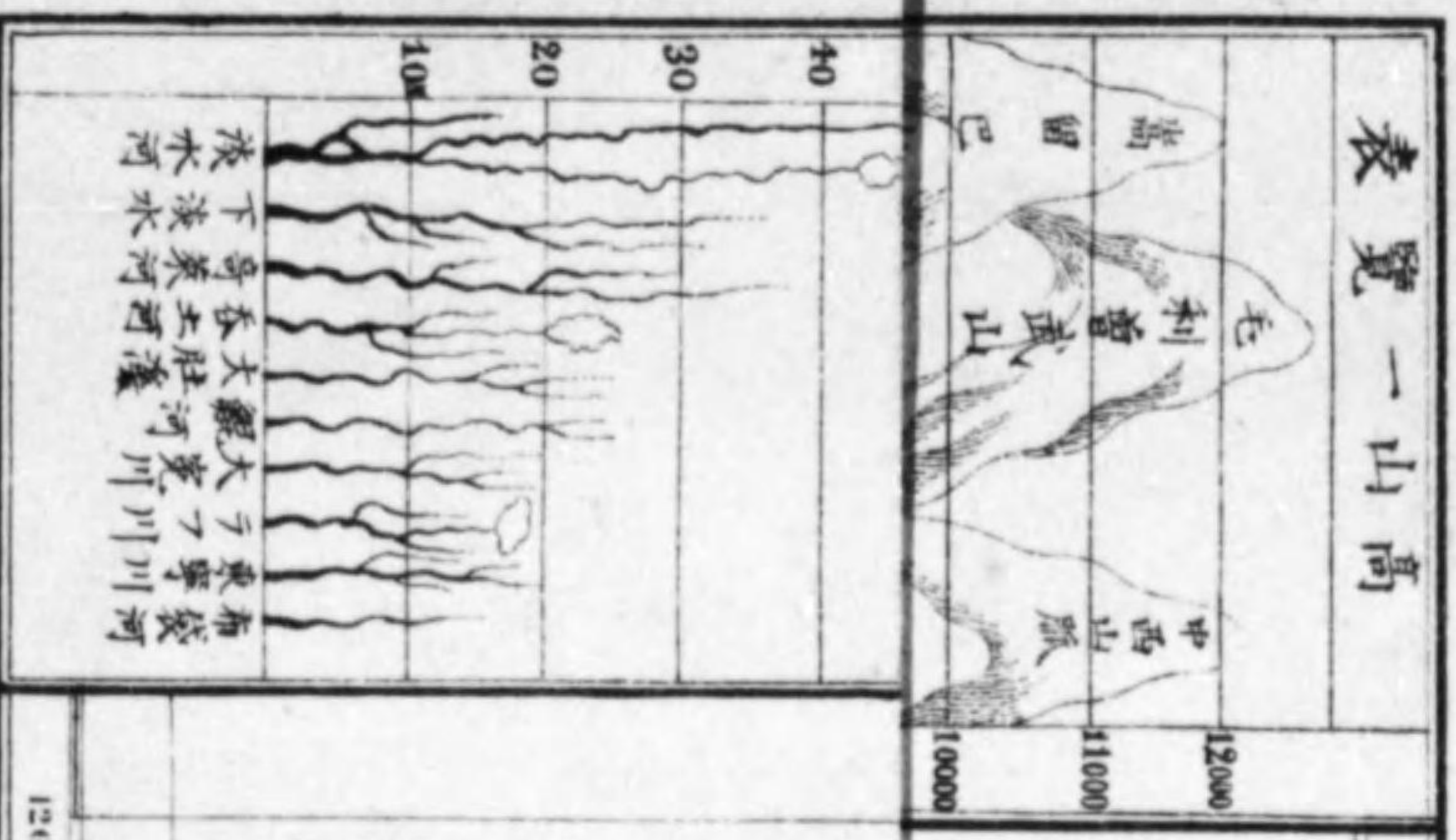


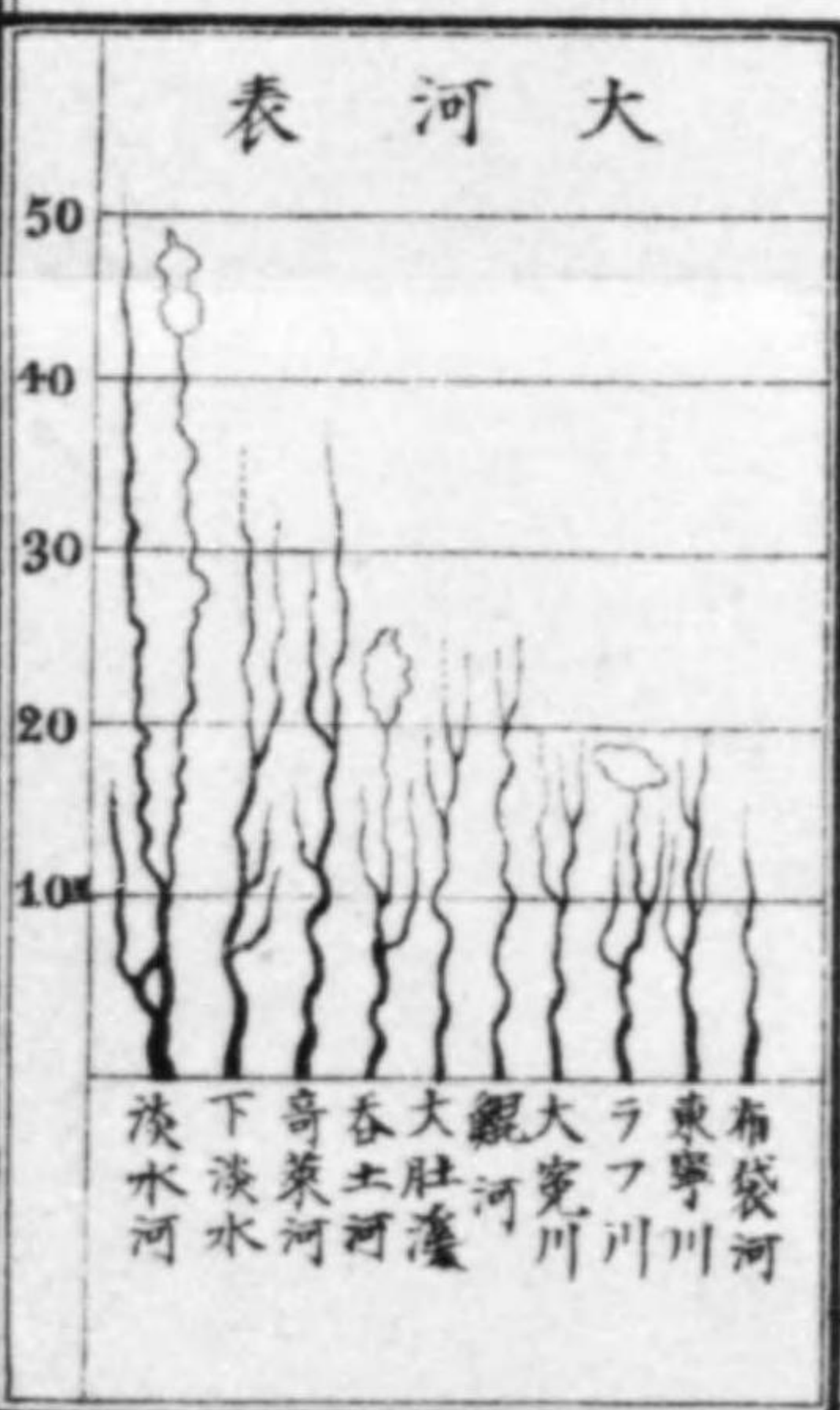
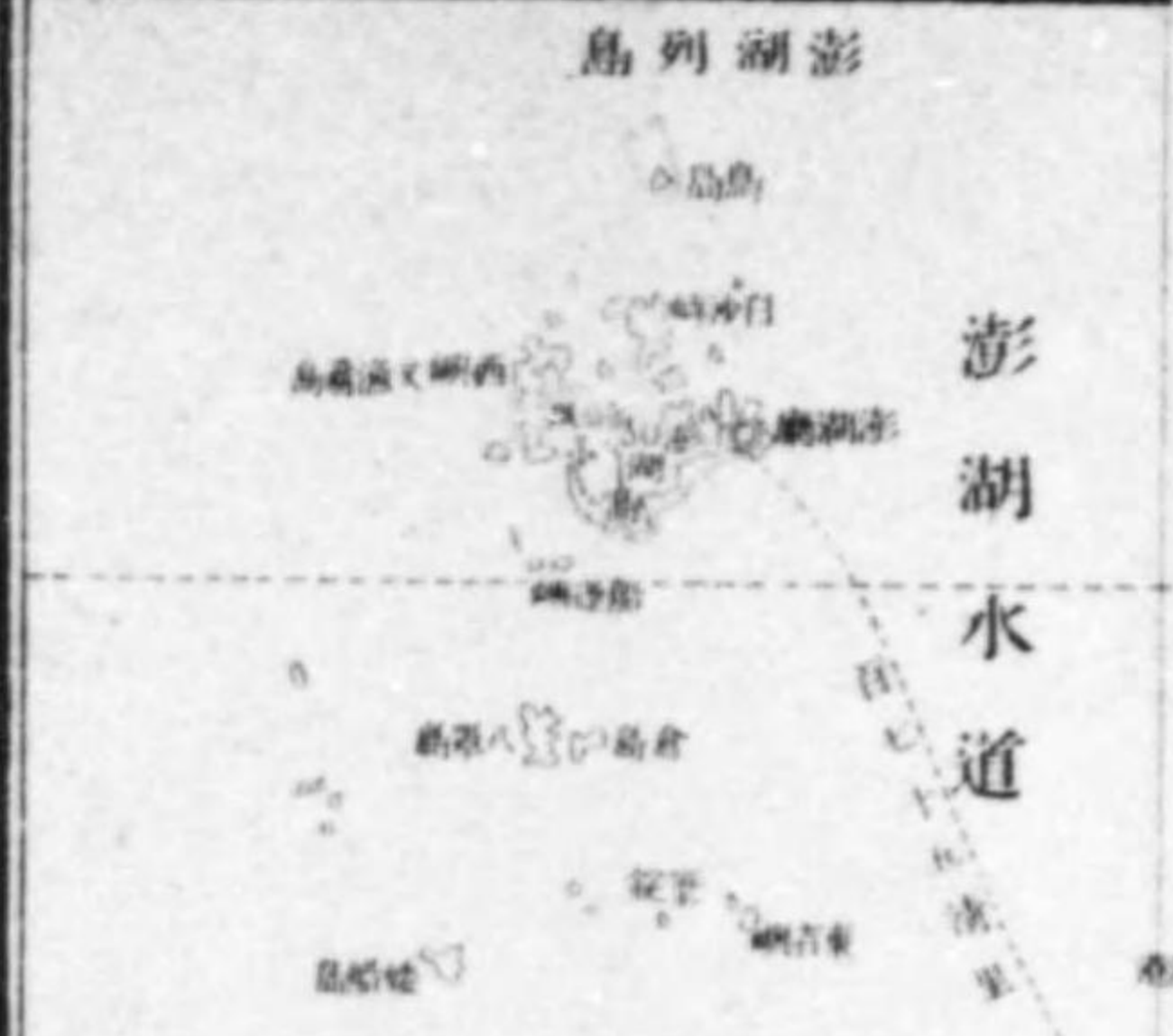
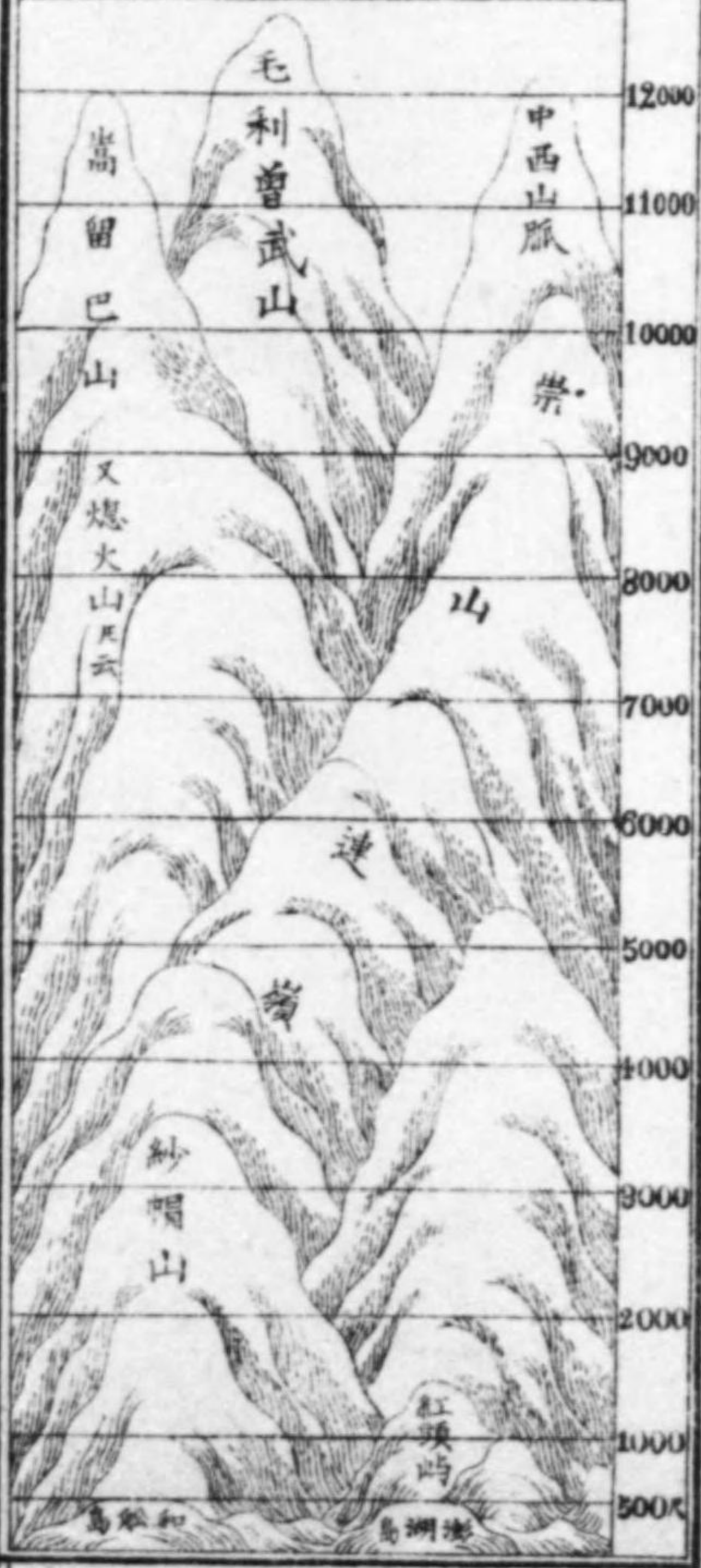
圖 島 諸 灣 台



一 之 分 萬 十 六 百 尺 例 比



高山一覽表



臺灣諸島圖



- 記號及說明
- 府
  - ◎ 縣
  - 都會
  - 兵營
  - 砲台
  - 郵便電信局
  - 驛站村落
  - 登台
  - 蕃薯界
  - 未成鐵道
  - 鐵道

比例尺六萬分之二  
日本





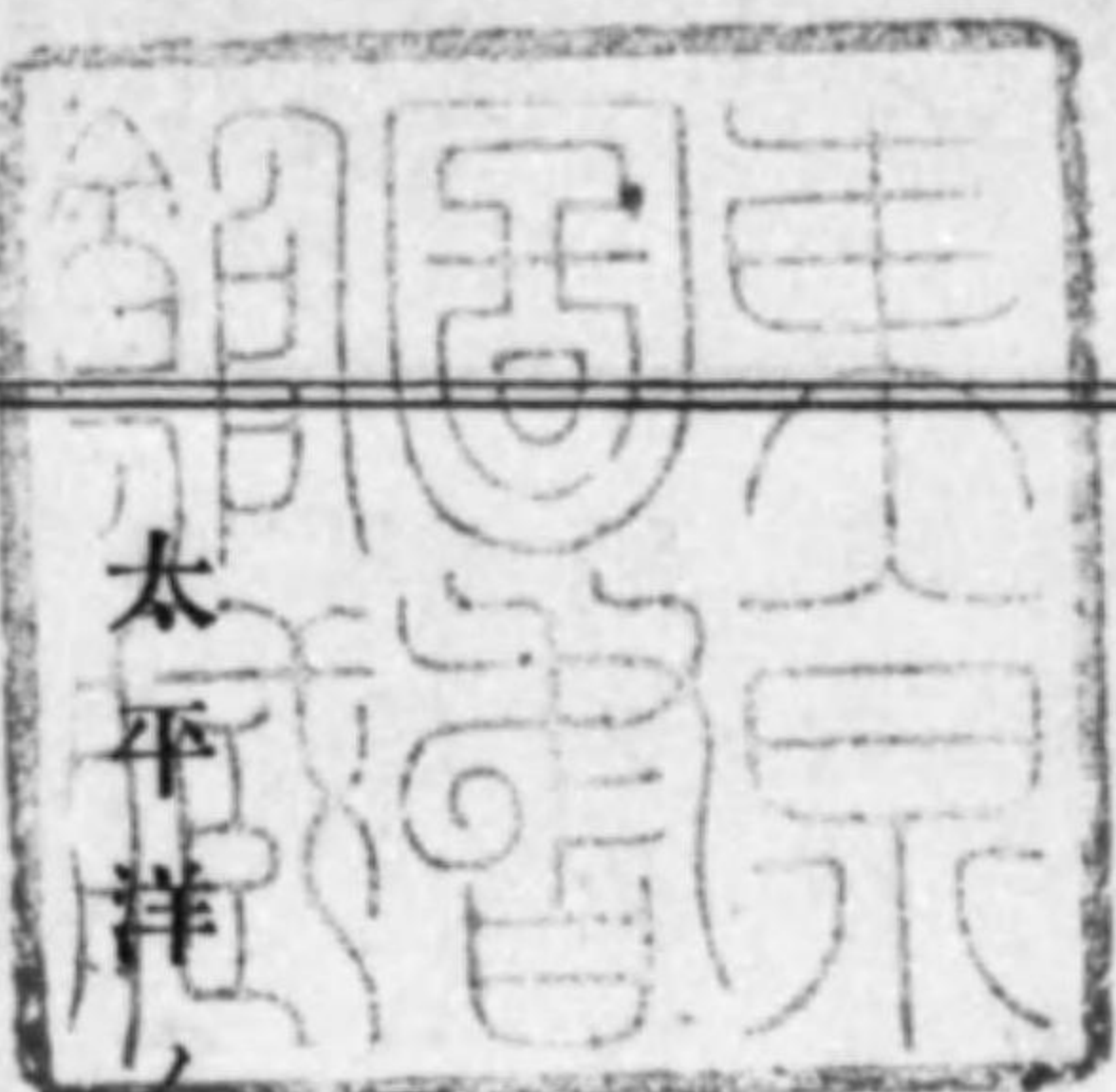
臺灣地理誌

大田才次郎 校補

大町 信

井上可基 共著

名稱



太平洋ノ西端亞細亞洲ノ東海中東印度諸島ニ相對向  
シテ成立セル美島アリ其名ヲ臺灣ト云フ昔シ本邦人  
ハ之ヲ高砂ト呼ビ葡芽人ハフオルモサ島ト稱セリ(美  
麗ノ意)蓋シ草木ノ葉ハ常ニ翠ニ花ハ常ニ鮮カニ殊ニ  
米穀ニ富ミ物産富裕ニシテ最幸福ノ土地タルヲ以テ



此名アルナリ

### 位置及人口

臺灣諸島嶼ノ全部ハ夏至線上ニ地位ヲ占メ琉球ノ西南ニシテ北半球内ニアリ其緯度凡ソ三度半(即北緯二十度五分)以經度二度半(東經百十九度一分以東)ノ間ニ散在セリ而シテ臺灣本島ノ位置ハ北緯二十一度五十三分ヨリ起リ二十五度十六分ニ達シ東經百二十度十五分ヨリ發シ百二十二度四分ニ至ル其地脉遙カニ九州ニ連リ東ハ琉球ノ與那國島ヲ近ク數海里ノ中ニ望ミテ太平洋ヲ控ヘ西ハ臺灣海峽ヲ隔テ、支那ニ對シ南ニハ則チ呂宋島アリ

蓋シ支那福建省廈門港ヨリ東南四十餘里ニシテ我カ長崎ヨリ南西四百九十三里ナリ  
本島ノ形狀ハ橢圓ニシテ其廣袤ハ南北直徑百〇一里餘、東西廣キ所ハ四十里狹キ所ハ四五里ニシテ周圍二百六十里ナリ面積ハ二千五百三十二方里一餘ニシテ之ヲ九州本地ノ面積二千三百十一方里ニ比スレハ其少キヲ僅カニ數十方里ノミ  
人口ハ未タ其詳細ヲ知ルニ由ナシト雖モ大約左ノ如シ

臺灣本島 支那人及熟蕃共凡三百萬人

澎湖島 支那人凡八萬人



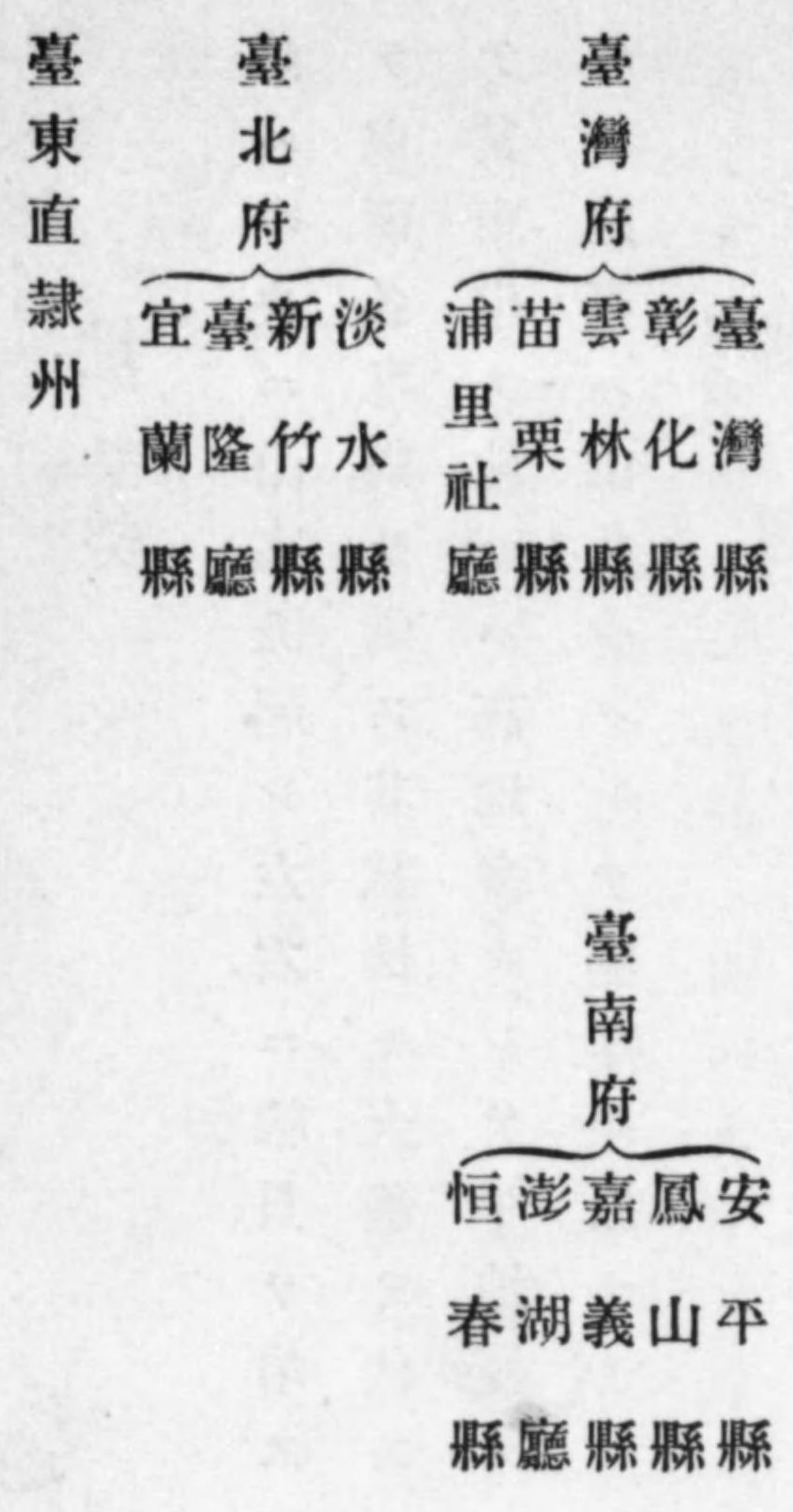
紅頭嶼 蕃族凡一千人  
火燒嶼 蕃族凡五百人

之ヲ合シテ三百八万一千五百人ヲ得猶此他生蕃ト稱スルモノアリ最近ノ調査ニ據レハ蕃社(即チ蕃人ノ部落ナリ)百以上アリト雖モ其人口ヲ知ルニ由ナシ

### 區劃

本島ヲ大別シテ東西二部トシ一チ東臺灣ト云ヒ一チ西臺灣ト云フ是レ天然ノ區域ニシテ一大連嶺ヲ以テ其疆界ト爲ス其東部即チ東臺灣ハ未開ノ地ニシテ蕃族ノ巢窟タリ之ヲ生蕃(テボソノバイワシヤス等ノ種類)ト云フ其西部即

チ西臺灣ハ土民及外人ノ住所ニシテ晚近稍開化ノ域ニ就クモノアリ之ヲ熟蕃(蓋シ外來ノ流民ニシテベホソシ等ノ名アリ)ト云ヘリ支那ノ本島ニ臺灣省ヲ置クヤ(明治十年)區劃ヲ定メテ三府一直十一縣三廳トセリ其名稱ヲ舉クレハ左ノ如シ





地勢

本嶋ハ中央ニ山峯隆起シ左右ニ幅員ヲ増スノ地勢アリテ東西各弓彎ヲ爲ス其狀恰モ大龜ノ伏スカ如シ而シテ其東半ノ地面ハ高地多クシテ平地極メテ少ク其西半ノ地臺ハ山岳少クシテ過半平原ナリ

地質

本島ハ土地一般ニ膏腴ナルカ故ニ植物繁生シ物産最モ豐饒ナリ而シテ此ノ地千山万壑ノ間北部ノ一帯ハ特ニ石炭石腦油樟檀等ヲ多ク産出ス

東半臺灣ハ稍荒瘠磽确ノ地アリト雖モ其一小部分ニ過キス凡テ東方ノ地ハ樹木ニ富ミテ鬱蒼タル森林多シ其西北境ノ山地ニ至リテハ田圃稀ニシテ耕耘未タ普カラスト雖モ土地固ヨリ善良ナリ西半臺灣ノ北方中央及ヒ沿海ノ地ハ大率膏腴ニシテ田圃大ニ開ケ且ツ灌溉ノ便アリ特ニ中央部嘉義附近ノ方面ニハ廣漠タル美田良圃アリ其他台南ノ地方ニモ低原アリテ各米穀茶甘蔗蕃薯菜蔬果實等ノ播殖ニ適當セリ

東臺灣 山東





上流の婦女



地貌ハ山勝ノ高地ニシテ平地甚タ稀ナリ西北境ハ高山峻嶺峨々トシテ雲間ニ聳へ森林蒼鬱トシテ常ニ青緑ヲ競ヘリ  
 東臺灣ノ極南ノ地ハ粘土砂土(又珊瑚石灰質ヲ帶ブト云フ)等ヨリ合成スルモノトス  
 臺東州ノ海岸ハ大約嶮岨ナリ特ニ繡坡蘭港附近ハ高峭ニシテ岩壁ヲナス其海岸ノ南方ニ於テ尤モ峻嶮ナルモノヲ双峯ト云フ

西臺灣 山西

地貌ハ平地アリ岡阜アリ低高相交リテ地形單一ナラ



ス其東方ハ山勢起伏シテ漸次ニ高ク或ハ丘段狀ヲ爲  
スモノアリ西方ニハ廣大タル平原アリテ水利モ亦便  
ナリ故ニ農産物ニ適シテ植物(甘蔗穀類等)大ニ繁茂生  
長セリ

西臺灣ノ海岸ハ大概平坦ナル砂磧ニシテ其海底ハ東  
臺灣ヨリ淺シ

### 山 岳

此地ノ山勢ハ東北ヨリ起伏シテ南方ニ亘レリ此ノ連  
亘セル群山ヲ臺灣山脈ト名ク左右ニ支山脈甚々多シ  
其縦列ノ諸山ハ即チ崇山連嶺ナリ此數多ノ岡巒峯嶺



ハ其集結ヨリ成リテ連絡蟠踞セルモノナルカ故ニ之  
ヲ臺灣山系トモ云フヘシ

○諸山脈中最秀ノ高嶺ハ海面ヲ抜クコト二千尺以上  
一万二千餘尺ニ達スルモノ少ナカラス而シテ山岳ハ  
大約火山質ヲ有シ九州ノ阿蘇山ト相通シテ一大火山  
脈ヲ爲セリ故ニ山中多ク硫黄ヲ産シ礦物ヲ出シ又温  
泉多シ蕃地ノ山ニ至リテハ未タ悉ク知ルヲ得スト雖  
ト嘉義縣ノ東南ニ一火山アリテ火焰常ニ天ヲ焦セリ  
○崇山連嶺ハ本地東西二部ノ間ヲ天然ニ劃レル大峯  
境ノ總名ニシテ其高サ三千五百尺以上アリ其支脈甚  
タ多ク各方ニ延亘シ龍盤虎踞ノ勢ヲ爲シテ夥多ノ峯

嶂峴岳トナル

○嵩留巴山ハ東臺灣ノ北部ニアル秀嶽ニシテ其高サ  
直立一万二千尺アリ又之ヲ熄火山ト云フ其分脈左右  
ニ延亘シ中西山脈南丹合山等アリテ之ヲ圍繞セリ  
○勇武乃山(又祐武乃ニ作ル)ハ熄火山ノ西南ニ跨リ突岬トシテ  
高ク雲表ニ聳フ其東方附近ノ山林ニ樟樹等ノ材木ヲ  
産セリ  
○分水嶺ハ勇武乃山ノ南ニ位セル高峯ナリ  
○毛利曾武山ハ臺灣ノ山岳中最モ高峻ノ大山ニシテ  
東部ノ中央ニアリ其高サハ直立一万二千八百餘尺ア  
リテ山腰ニ蒼鬱タル森林多シ毛利曾武ノ分脈ハ各方



ニ分走シテ三四山(西方)スムルン(東方)山脉又ハマエヤ山双峯(南部)等トナル

○紗帽山ハ臺北ノ北ニアリテ頗ル高峻ナリ直立三千六百三十尺ニシテ山中硫黄ヲ産ス其西北ニアルヲ淡水山脉及ヒ大屯岑トス

○雞籠山ハ基隆ノ南方ニ聳フル秀峯ナリ其東ニアルヲ三貂山脉ト云フ此山間ヨリ石炭ヲ産出シ近山ニハ多ク茶ヲ産セリ

○蘇灣山ハ宜蘭ノ西ニアリテ、カブシユラン山ニ接セリ此山一般ニ鹿ヲ産シ又鑛物、鐵、石炭ヲ産ス

○丹合山脉ハ臺東州ノ北端ニ聳ユル諸嶺ナリ南北兩

山脉アリ其山上ハ樟樹繁生セリ(此丹合ハ大姑新庄川ノ流水ヲ分テリ)

○八峰反龜斗山等ハ本島ノ中間ニ跨レリ

○オカウ山脉ハ本島ノ南部ニアリ其右ヲタカウ山ト云ヒ左ヲラエー山ト云フ

○高峯ハ嘉義ノ東南ニ聳ユル火山質ニシテ其脉南ニ延ブ其西麓ニハ姜黄蕃薯ノ培養盛ナリト云フ

○内優山ハ臺東ノ西北部ニ峙チクリミ山脉其右ニ臥セリ

○魁斗山ハ埔里社ノ南方ニ横ハリフチ山ハ其東ニアリテ此附近ハ多ク杉ヲ産ス



○三四山ハ峻峯ニシテ嘉義ノ東北ニ峙テリ  
 ○スムルン山ハ森染山ノ東部ニシテラミ山脉ハ毛利  
 曾武ノ東北ニアリカオエルハ又其南ニアリ  
 ○双峯ハ臺東ノ東黒石港ノ南ニアリテ海岸ニ突起セ  
 ル嶮山ナリ

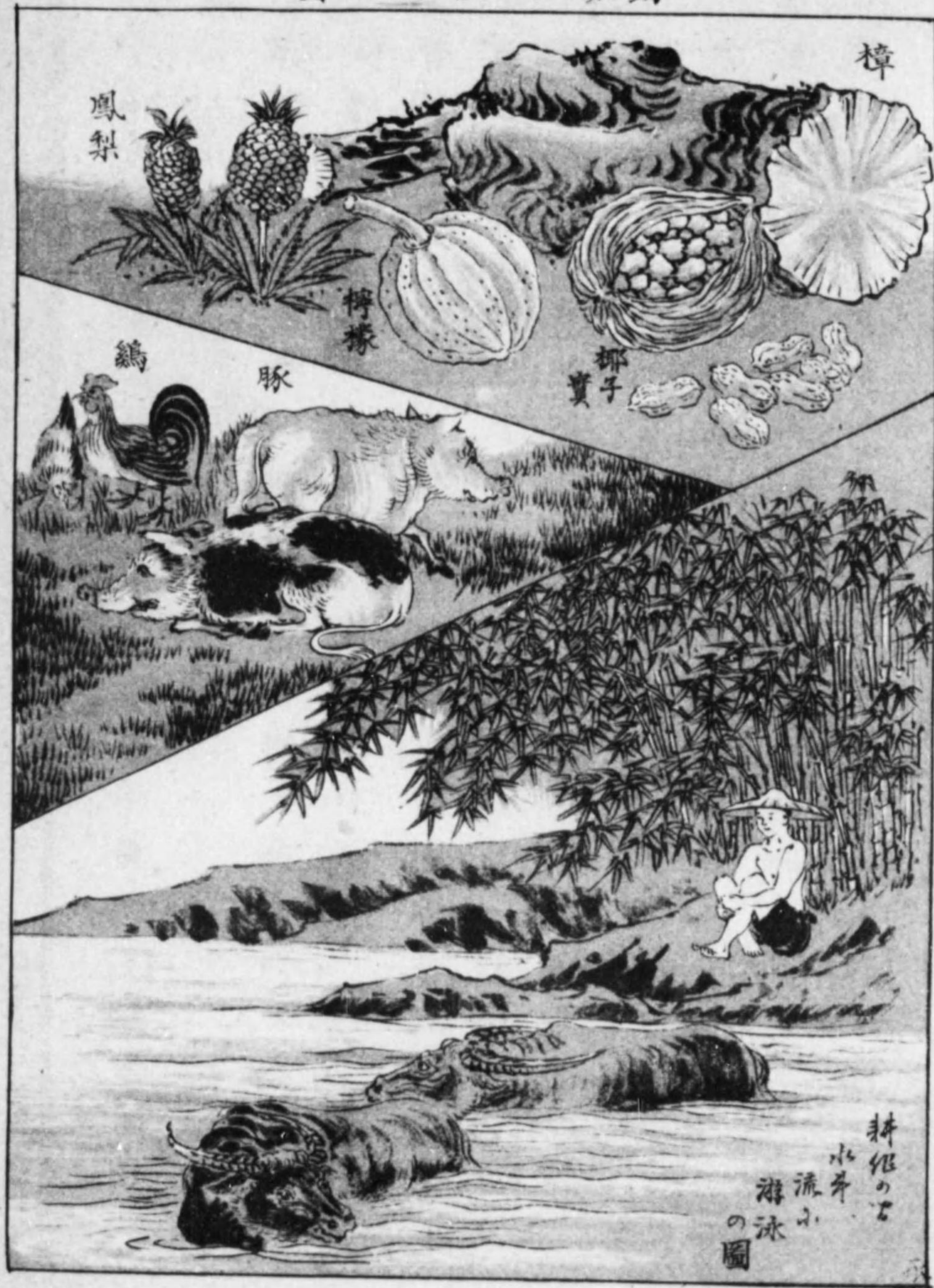
河 流

○淡水河ハ或ハ滬尾河ト稱ス本島第一ノ大河ナリ其  
 流濘々トシテ淡々タリ故ニ此淡水ノ名ヲ負フ上流二  
 アリーナ大姑陷河ト云ヒーナ新庄川ト云ヘリ其一ハ  
 古伊湖水ニ發源シテ北流シ其一ハ丹合山脈ヨリ發シ

テ紆曲北向シ共ニ猛艸ノ西ニ會シ又雞籠ノ小流ヲ集  
 メ滬尾街(即淡水)ヲ通過シテ東海ニ入ル  
 ○土手川ハ淡水河ノ西ニアル小流ニシテ東海ニ注ケ  
 リ  
 ○和蘭川ハ小溪流ナリ  
 ○後壠河ハ苗栗ノ山間ヨリ發シテ西流ス又大甲河ハ  
 其南ニアリテ大安港灣ニ入ル  
 ○大肚溪ハ分水嶺ノ西部ヨリ發シ臺灣ノ北ヲ經テ彰  
 化大肚街ノ中間ヲ貫キ西流ス  
 ○東寧河一名濁水溪ハ雲林ノ西山ヨリ發源シ池沼ノ  
 諸水ヲ集メテ西港灣ニ入ル



動物及植物之圖



- 虎尾河一名鯤河ハ毛利曾武山ノ西峯ヨリ發シテ西流ス
- 布袋河ハ嘉義地方ヨリ來リ崑身ノ海ニ入ル
- 大窰河ハ高峰ヨリ流レテ西向シ鳳港尾ノ南ヲ經テ鹿耳門ノ海ニ注ク
- 下淡水溪ハ本嶋ノ南方ニアリ内優山ノ西南ノ山ヨリ發シ万丹其他ノ河水ト合シ南西ニ奔リテ下淡水ニ至ル滿潮ノ時ハ河口ノ深サ凡ソ一丈ニ至ル
- 以上ハ皆西流シテ臺灣海峡ニ注射スル溪川ナリ
- 吞土河ハ臺東州ニアリ
- 黑石川ハ吞土川ノ北ニアリ



動物及植物之圖



- 虎尾河一名鯤河ハ毛利曾武山ノ西峯ヨリ發シテ西流ス
- 布袋河ハ嘉義地方ヨリ來リ崑身ノ海ニ入ル
- 大窰河ハ高峰ヨリ流レテ西向シ鳳港尾ノ南ヲ經テ鹿耳門ノ海ニ注ク
- 下淡水溪ハ本嶋ノ南方ニアリ内優山ノ西南ノ山ヨリ發シ万丹其他ノ河水ト合シ南西ニ奔リテ下淡水ニ至ル滿潮ノ時ハ河口ノ深サ凡ソ一丈ニ至ル
- 以上ハ皆西流シテ臺灣海峡ニ注射スル溪川ナリ
- 吞土河ハ臺東州ニアリ
- 黑石川ハ吞土川ノ北ニアリ



○奇萊河ノ上流ハ毛利曾武山ノ北方埔里社ノ南山ニシテ東流シテチヨツクエテニ至リ海ニ入ル

○雅君河ハ宜蘭ノ南ニアリ

以上ハ東流シテ太平洋ニ注入スル諸川ナリ

○曾水、急水、八漿、牛稠等ノ諸川ハ嘉義縣ニ在リ夏秋雨多ケレハ忽チ汎濫ス

○寶斗、大甲ノ諸流ハ彰化縣ニ在リ平日ハ水涸レ雨降レハ則チ溢ル

○吞霄、中港、香山等ノ河流ハ新竹縣ニ在リ僅ニ小舟ヲ通スルノミ

○三貂、草嶺脚、烏石、獨水、馬賽、大東等ノ諸流ハ宜蘭縣ニ



ル諸島ヲ總稱シテ澎湖列島ト云フ其大ニシテ有名ナルモノ三十五島アリ其東西經度ノ距離ハ凡二十二分(百十九度二十分ニ起リ百十九度四十二分ニ達ス)其緯度三十五分(即チ北緯二十三度十二分ニ發シ二十三度四十七分ニ盡ク)ノ間ニ駢立セリ  
地形ハ大小ノ島嶼散點ノ山地ニシテ其山概ネ赭禿ナリ山頂ノ高點ハ海ヲ拔クコト凡ソ二百尺以上三百尺ニ至リ其頂ハ多クハ平坦ナル地臺ナリトス海岸線ハ屈曲甚シク斗出灣入頗ル頻繁ナリ凡テ列島ノ近海ハ水深九十尺以上二百六十尺ニ至ルト云フ

○澎湖本島ハ最大ノ島山ニシテ長サ五里アリ幅ハ大

約其二分ノ一ニシテ沿岸ハ斗出凹入殆ト犬牙ノ如シ  
本島良港アリ澎湖ノ媽宮港ト云フ船舶ノ停泊ニ尤モ便ナリ(一説ニ内部ハ三十餘隻ノ船艦ヲ容ルヘキ最良ノ軍港ナリト云フ)又華蓋澳アリ泊舟ニ便ナリ  
本島ノ東部ニ元廳ヲ置キ西海岸ニ砲臺アリ(此島ハ明末鄭成功ノ根據地ナリ)  
全島瘠土砂礫ニシテ草木生セス僅ニ豆、麥、落花生ヲ産ス人口二万一千居民ハ一般ニ漁獵ヲ業トセリ

○漁翁島一名西嶼島ハ南北ノ長サ二里半、東西一里半ナリ砲臺ハ南部ニアリ此地ノ南海ハ水深シ

○白沙島ハ本島ノ北ニ位シテ南ニ大倉島ヲ擁シテ一

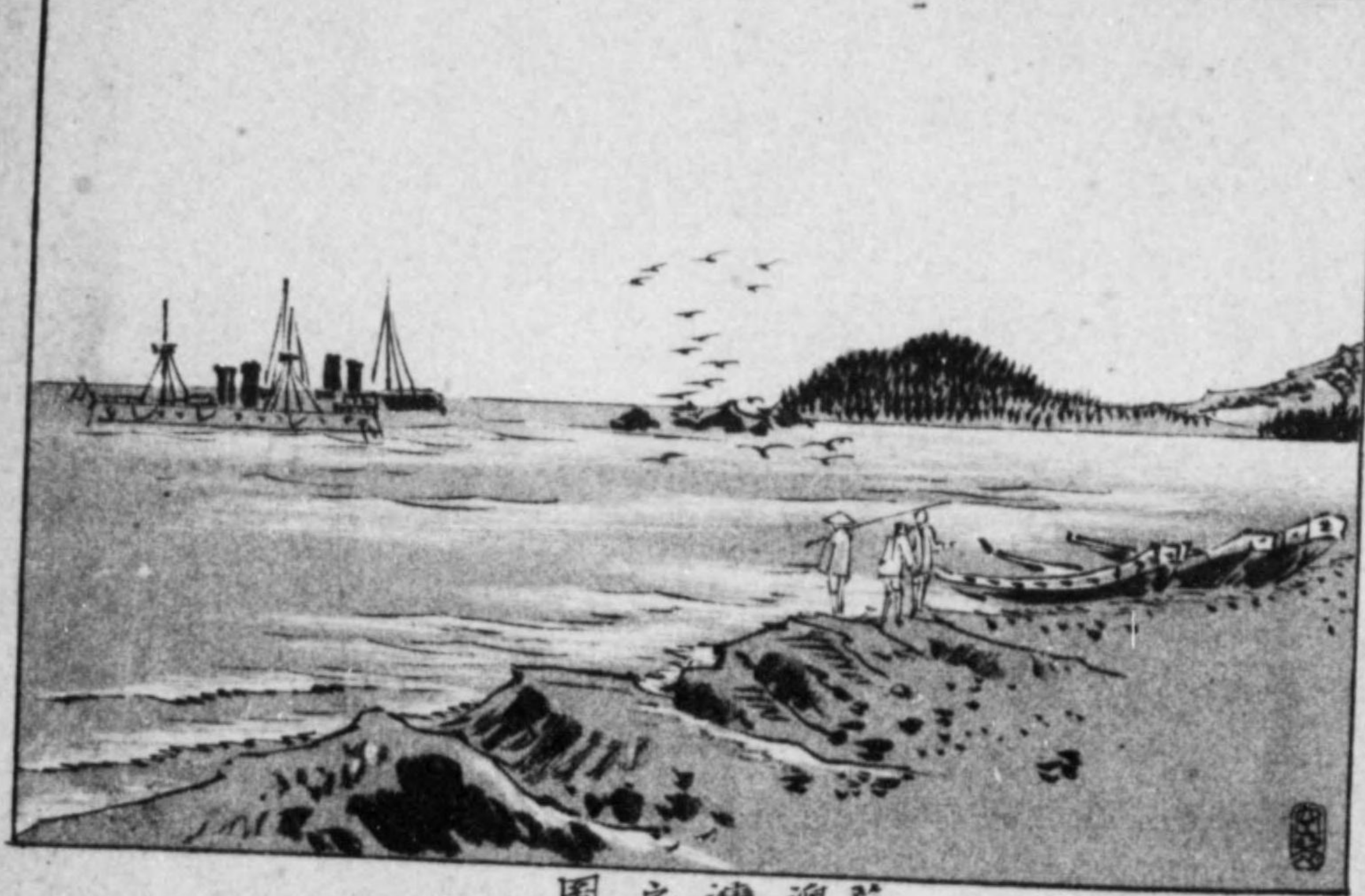
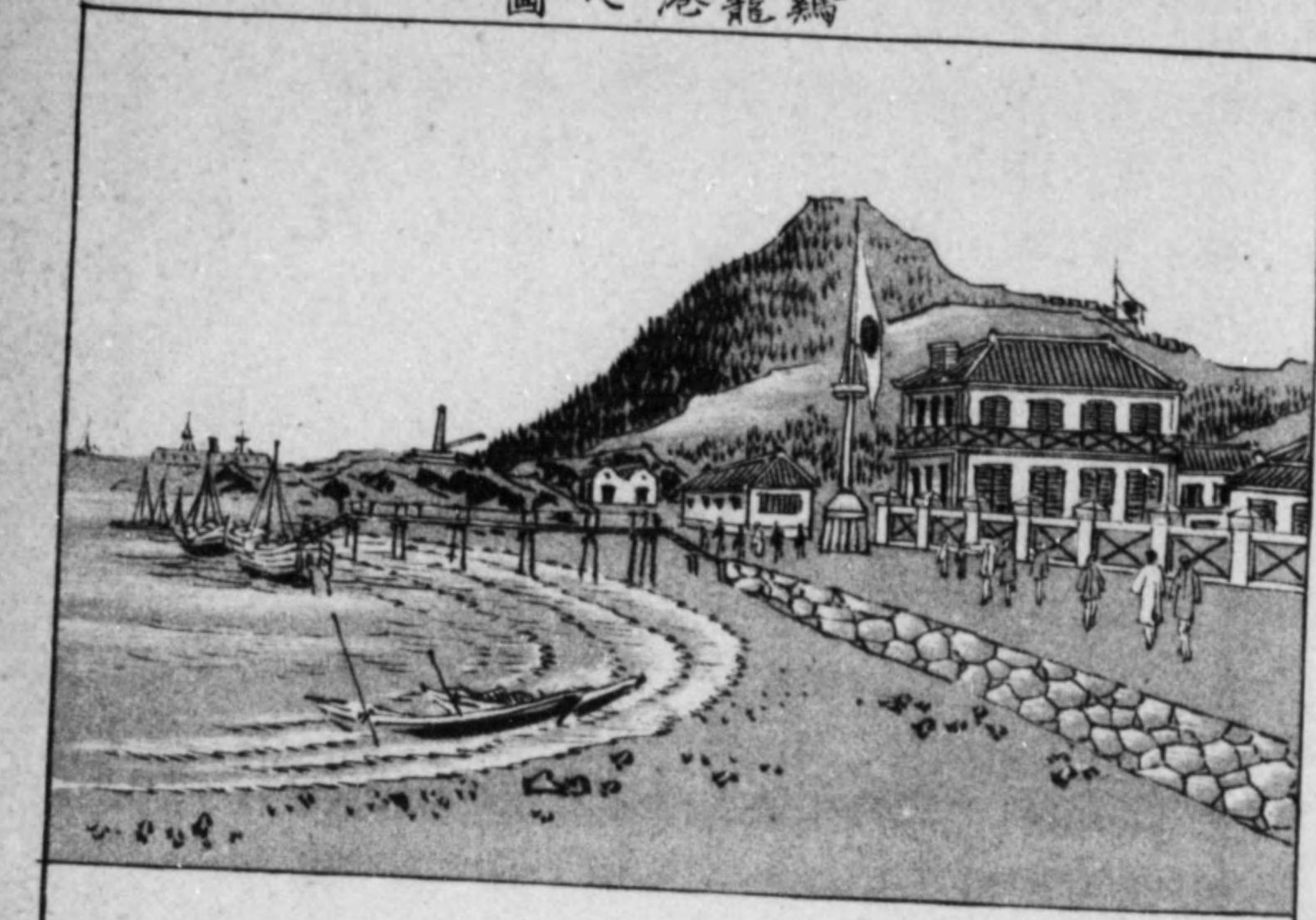


大灣ヲナス(大倉灣是ナリ)人口五千九百六十アリ  
 ○八罩島ハ澎湖ノ南ニアリテ山勝ナリ其東ニ位セル  
 モノヲ倉嶋ト云フ又南方ニ多數ノ小島アリ之ヲ呂圭  
 群島ト云フ  
 ○筆錠島ハ倉島ノ南ニアリ此地ノ東ニアル島ヲ東吉  
 ト云ヒ西ナルヲ西吉ト云フ  
 ○和船島ハ列島ノ南端ニアリテ又戎克島ノ名アリ山  
 地ナリ長サ大凡一里巾二十七丁島中山頂ノ高サハ二  
 百六十尺  
 ○西沿海島ハ安平港近傍列島ノ總稱ナリ最北ニアル  
 ナ北崑身ト云ヒ次ヲ南崑身ト云ヒ馬沙溝ト云フ南方

ニアルヲ七鯤身ト云フ  
 ○小琉球ハ一孤立ノ島山ナリ下淡水ノ南方ニアリ周  
 回凡二里二十八丁、人口二千人アリ  
 ○雞籠島ハ基隆港灣ニアリ小琉球ヨリ小ニシテ古來  
 有名ノ地ナリ  
 ○西樓山島ハ雞籠島ノ東方ニアリ高華嶼ハ三貂岬角  
 ノ北方ニアル島ヲ云フ  
 ○小龜山島ハ三貂岬角ノ南ニ位シ住民アリテ有名ノ  
 地ナリ  
 ○火燒島ハ孤立島ナリ黑石港ノ辰己ニシテ龜山島ノ  
 南方ニアリ人口五百餘



圖之港籠鷄



圖之灣河籠

○紅頭嶼ハ火燒島ノ南ニアリテ大小二島(其他大岩石)アリ島内丘山アリ椰子砂糖雞豕羊ノ產地ナリ人口一千其職業ハ大抵漁業ニシテ或ハ牧畜等ナリ

○龜山島(スラツブ島)ハ居民四五十戸、四面斷崖ニシテ舟ヲ泊スベカラズ

最近ノ調査ニ據レハ其大小ノ島嶼總計六十一アリ其大ナルモノハ周圍十八九里、小ナルモノハ一礁ニ過キス其名稱ハ左ノ如シ(但シ前既ニ出ルモノハ之ヲ省ク)

中墩嶼	大倉嶼	虎井嶼	牛母嶼	生子嶼	掟鉤嶼
鷄膳嶼	陽嶼	陰嶼	香鑪嶼	烏嶼	涼彦
眼睛嶼	貝貝嶼	東北嶼	窟了礁	吉貝嶼	木斗



大	跳	二	跳	三	跳	柴	亭	嶼	郭	嶼	姑	婆	嶼
北	鐵	砧	嶼	雙	穴	金	嶼	烏	光	西	北	礁	空
小	門	汎	白	光	狗	沙	嶼	四	角	仔	桶	盤	擾
小	架	山	花	嶼	草	嶼	大	猫	嶼	小	猫	嶼	南
頭	巾	鐘	仔	嶼	大	嶼	小	嶼	船	路	嶼	金	爪
金	狗	嶼	船	蓬	嶼	西	嶼	坪	東	嶼	坪	鋤	頭
水	波	汎										雲	梯
												嶼	

港 灣

港灣ハ少カラスト雖モ良港ト稱スヘキモノ少シ其東  
部海岸ノ如キハ險崖屏風ノ如クニシテ船ヲ寄スヘキ



ノ地ニ乏シク纒カニ河口ヲ以テ海口ニ充ツルノミ且  
 ツ臺灣東北一帶ノ海岸ハ西南風ト東北風トヲ問ハス  
 浪高クシテ四時安全ナル碇泊所ナシ今本嶋港灣ノ重  
 ナルモノヲ列擧スレハ左ノ如シ  
 基隆港 最北ノ一良港ニシテ水深ク大艦ヲ泊スヘ  
 シ山巒其三面ヲ圍ミ海水深ク灣入スル丁二里廣サ  
 二十餘町アリテ甚タ形勝ノ地タリ  
 打狗港 臺灣西部ノ最良港ナリ只港内水淺クシテ  
 大船ヲ泊スルニ便ナラス  
 淡水港 淡水河ノ河口ヲ云フ是レ亦北部ノ一港ニ  
 シテ廣サ十七八町港内ハ水淺クシテ大船ヲ泊スヘ

カラス港内ニハ常ニ數十ノ支那船碇泊ス  
 鹿港 臺灣ノ中央ニ在ル彰化縣ノ要港ニシテ福建  
 省泉州府ト相對シ支那本部ニ達スヘキ最モ近程ノ  
 港ナルヲ以テ商賈輻輳ノ地タリ然レトモ大船ヲ泊  
 スルニ足ラス皆支那船ノ碇泊所タリ  
 安平港 臺南府ニ通スル海口ナリ未タ港灣ト稱ス  
 ヘキモノニアラスト雖トモ安平港ノ三鯤身ハ一要  
 害ニシテ洋式ノ砲臺アリ蓋シ臺南府ノ要港タルヲ  
 以テナリ  
 社寮港及ヒ風港 臺灣ノ最南ニ恒春縣アリ縣内港  
 灣ト稱スヘキモノ無シト雖トモ社寮港ト風港ハ汽



船ヲ寄港セシムルニ足ル然レトモ風浪起レハ甚タ  
 危険ナリ且ツ近海ニ暗礁多シト云フ  
 蘇澳港 臺灣東部ノ一良港ニシテ其港ハ宜蘭縣ニ  
 屬シ港内水深キト四五丈汽船ノ碇泊ニ便ナリ  
 此他西部海岸ニハ東港、笨港、布袋嘴港、麥寮港、琅璫灣ア  
 リ又極南ニモ海灣アリト雖モ多クハ支那船ノ碇泊ニ  
 便利ナルノミニシテ大船ヲ入ル、能ハス又季節ノ風  
 候ニ因リ全ク用ユヘカラサルモノアリ

都會

○臺北府

北緯二十五度〇九分  
 東經百二十一度三十五分

臺北ハ全嶋第一ノ都府ナリ人家最モ稠ク人口十萬餘  
 アリ市内ノ規模頗ル廣ク建築亦宏壯ニシテ道路四方  
 ニ通ス現今總督府官衙郵便電信局等ノ設ケアリ臺北  
 ノ東西ニハ淡水基隆ノ兩港ヲ抱有セリ此レ自然ニ本  
 地ノ百貨輸出入ノ二關門ヲ爲ス又此地ニ鐵道アリテ  
 左右ニ達シ運轉ノ業開ケ交通亦便ニシテ實ニ本島樞  
 要ノ地ナリ附近ノ山水ハ明媚ニシテ風景甚タ美ナリ

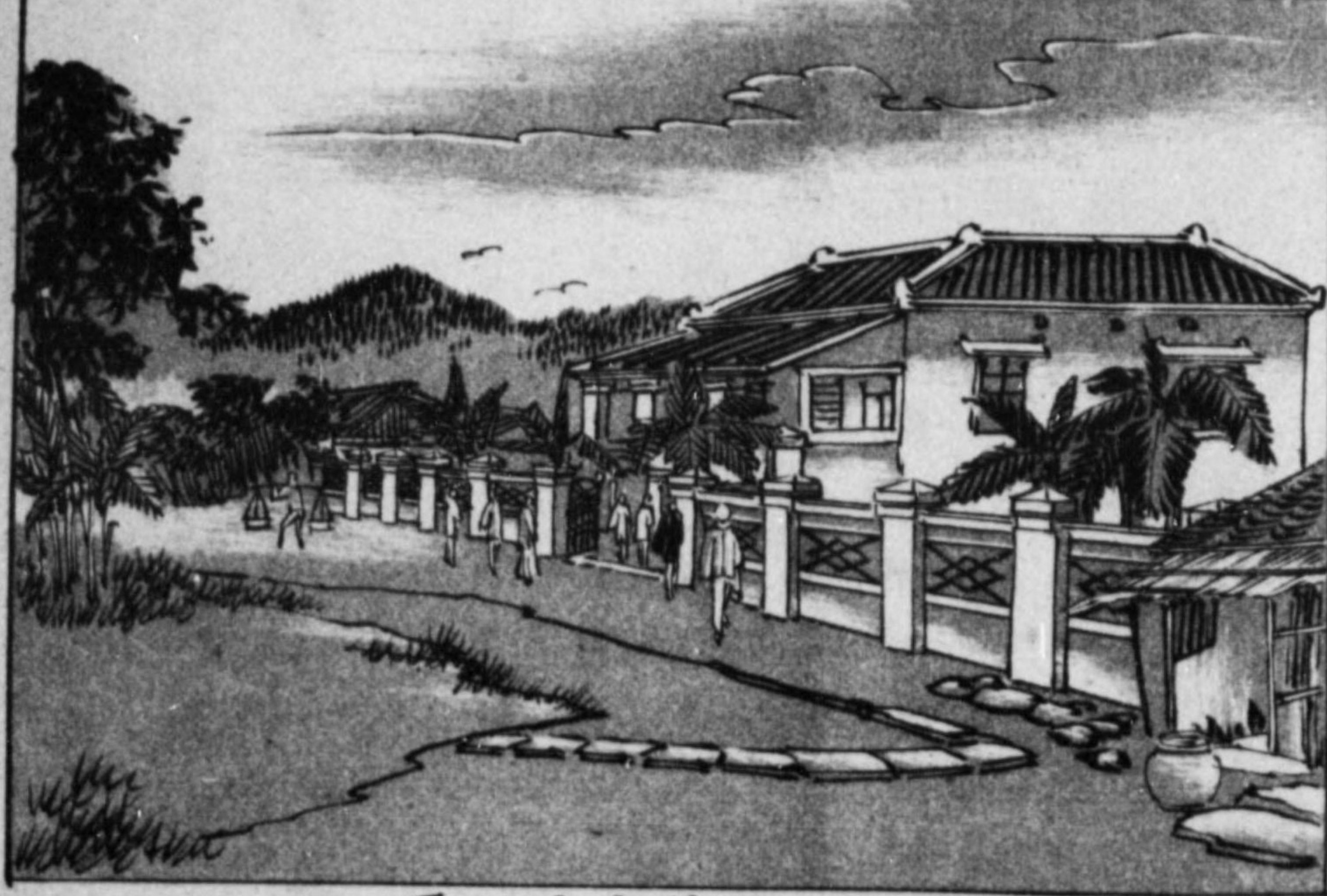
○臺灣

北緯二十四度〇二分ノ二  
 東經百二十度三十八分

臺灣ハ西半臺灣ノ中央ニアル都會ナリ此地ノ近傍ハ  
 數里ノ間廣漠ノ沃野ニシテ富饒ナリ明治十八年ニ當  
 リ全島ノ首府タリシカ(劉銘傳巡撫ノ時)其後之ヲ臺北



臺北府六館街之圖



臺灣總督鷓籠支廳之圖

ニ移シ、以來惟臺灣府ノ名ヲ存スルニ至レリ人民ハ  
 裝飾ノ物品及ヒ織美ノ衣裳ヲ好ム五穀夥多ニ産シ且  
 ヲ生活ニ切要ナル物乏シカラス

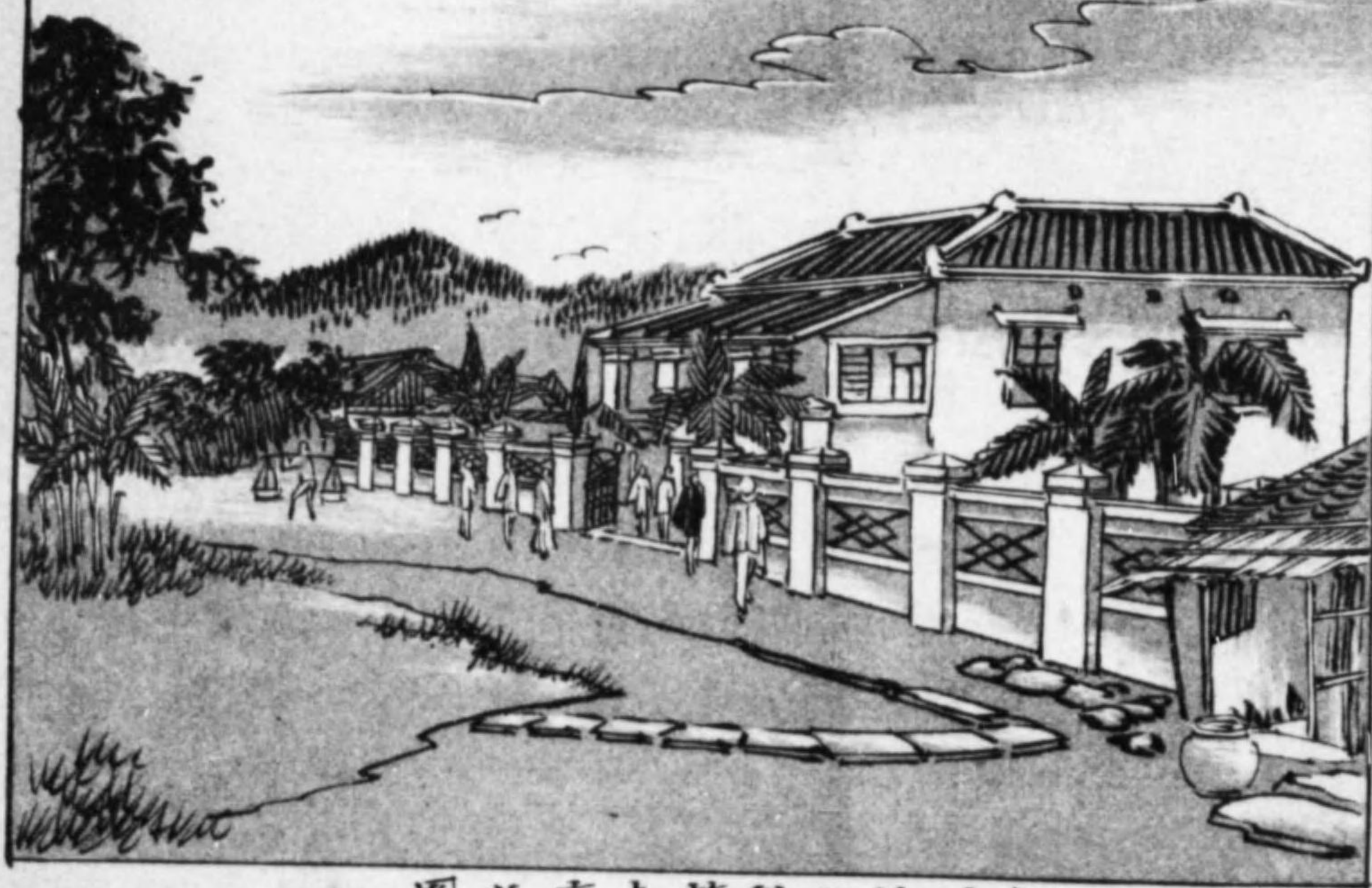
○臺南

東經百二〇度一四八分  
 北緯二十度五十八分  
 元府也即舊臺灣

臺南ハ本島南部ノ一大都會ナリ街衢修整ニ屋宇櫛比  
 シ建築廣壯、其道路砂石ヲ敷キ幅二間三尺ニシテ商業  
 尤モ繁盛ナリ元ノ府城官衙病院貢院又ハ幽邃閑雅ノ  
 遊園地等モアリ電信局ハ市内ニアリ電線左右ニ通ス  
 (一ハ臺北線一ハ安平ヲ經テ澎湖ニ達スル線ナリ)此地  
 海ニ近ク貨物ノ運輸甚タ便利ナリ人口十三万五千(一  
 說ニ二十万ト云フ蓋シ寄留人ヲ合計シタル數ナルハ



臺北府六館街之圖



臺灣總督蔣文慶之廳圖

ニ移シ、以來惟臺灣府ノ名ヲ存スルニ至レリ人民ハ  
裝飾ノ物品及ヒ織美ノ衣裳ヲ好ム五穀夥多ニ産シ且  
ツ生活ニ切要ナル物乏シカラス

○臺南

東經百二〇度一四  
北緯二十度五十八分  
元府也即  
舊臺灣

臺南ハ本島南部ノ一大都會ナリ街衢修整ニ屋宇櫛比  
シ建築廣壯、其道路砂石ヲ敷キ幅二間三尺ニシテ商業  
尤モ繁盛ナリ元ノ府城官衙病院貢院又ハ幽邃閑雅ノ  
遊園地等モアリ電信局ハ市内ニアリ電線左右ニ通ス  
一ハ臺北線一ハ安平ヲ經テ澎湖ニ達スル線ナリ此地  
海ニ近ク貨物ノ運輸甚タ便利ナリ人口十三万五千一  
說ニ二十万ト云フ蓋シ寄留人ヲ合計シタル數ナルヘ



シ

此地ノ豪商ハ多クハ廣東人或ハ廈門人ナリ其他ハ内地ノ人民ニシテ外人ト交易ヲ爲セリ  
臺南ノ城郭ハ方形ニシテ巍然タリ其周圍一里二十  
三丁、石壁ノ高サハ二十呎、樓門八個砲臺四坐ナリ城  
外ノ北ニ練兵場及ヒ演武亭等アリ城東ハ耕地ニシ  
テ本地城南市場ニ連續セリ○此城ハ今ヨリ凡百八  
年前(我光格天皇天明八年彼乾隆五十三年)ニ建立シ  
タルモノナリ

○雞籠

東經百二十一度四十七分  
北緯二十五度〇九分

雞籠ハ本島ノ東北ニアリ一名基隆ト云フ東西南ノ三



方ハ山岳ニシテ市街ノ後ヲ擁シ北ノ一面ハ海ニ臨ミ  
 左右兩翼ノ岬角アリ山水清秀風景尤モ佳ニシテ且ツ  
 天然緊要ノ地ナリ市内ニ官衙電信局税關(洋風建築)及  
 ヒ外國商館其他寺院公會堂等アリ近年外國貿易ノ開  
 クルニ隨ヒ漸次繁昌ニ至ルノ狀況アリ人口凡ソ三千  
 有餘  
 元基隆廳ハ此市街ノ北部ニアリテ規模廣大ナリ  
 基隆港ニハ内外ノ船舶輻輳シ古來久シク外國トノ互  
 市場トナレリ灣内凡ソ三里深サ平均五尋(滿潮時)港口ノ  
 左岸ハ商家ニシテ右岸ハ多クハ漁家ナリ  
 此地土産(交易品)ノ主重ナルモノハ石炭ニシテ近傍煤

坑七十アリ又硫黄モ近傍ノ山谷ヨリ出ツ

○淡水

東經百三十一度三十二分  
北緯二十五度一分

淡水ハ一ニ八里岔又滬尾街ト稱ス本島ノ西北端淡水  
 河口(水ヲ廻ルコト凡半里ノ河岸ニ瀕ス)ニアリ前ハ流  
 水ニ臨ミ後ハ山ヲ負フ其家屋ハ大概木造或ハ煉瓦ナ  
 リ市中商業繁盛ニシテ人口殆ント九万五千アリ巨商  
 大賈最モ多ク藥種店西洋小間物店殆ント全商賈ノ四  
 分三ヲ占ム此地ノ港ハ淡水河ノ北岸ナル開港場ニシ  
 テ水ノ深サ大率十五呎河口ノ廣サ凡千〇二十間ナリ  
 港口ニ淺洲アリ故ニ滿潮ノ時ニ非サレハ大船出入ス  
 ルコト能ハス又此港ト臺北ノ西艋舺トノ間ニ漚船運



輸ノ便アリ

西方ニ外國人居留所アリ各國領事館其他電信局税關  
漁船會社等ノ建物アリ

輸出品中重要ナルモノハ茶並ニ砂糖樟腦米麥蔬布石

灰、靛青等ナリ又輸入品ハ阿片布類及鉛又雜貨(此内本邦産ハ綿布

等ナ)ニシテ清國ノ寧波福州泉州履門ヨリ輸入スルモ

ノ多シ

○安平港

東經百二十度十三分  
北緯二十三度〇八分

一名臺灣港

臺南ノ西北一里八丁ニアリ外國トノ交易場ニシテ人  
口凡千五百アリ諸邦ノ船舶ハ海岸ヲ去ル凡ソ十四五  
丁ノ沖ニ碇泊セリ市内ニ電信局税關洋商會社等ノ建

築物アリ又昔日紅毛人ノ據有シタル赤崁城依然トシ  
テ存ス

砂糖米穀ハ輸出品ノ重ナルモノニシテ綿布鴉片醫藥

其他雜貨(油拷皮扇等)ヲ輸入ス

市街ハ殆ト臺南ニ接續スル故ニ之ヲ臺南貨物出入ノ

關門トモ云ヘリ

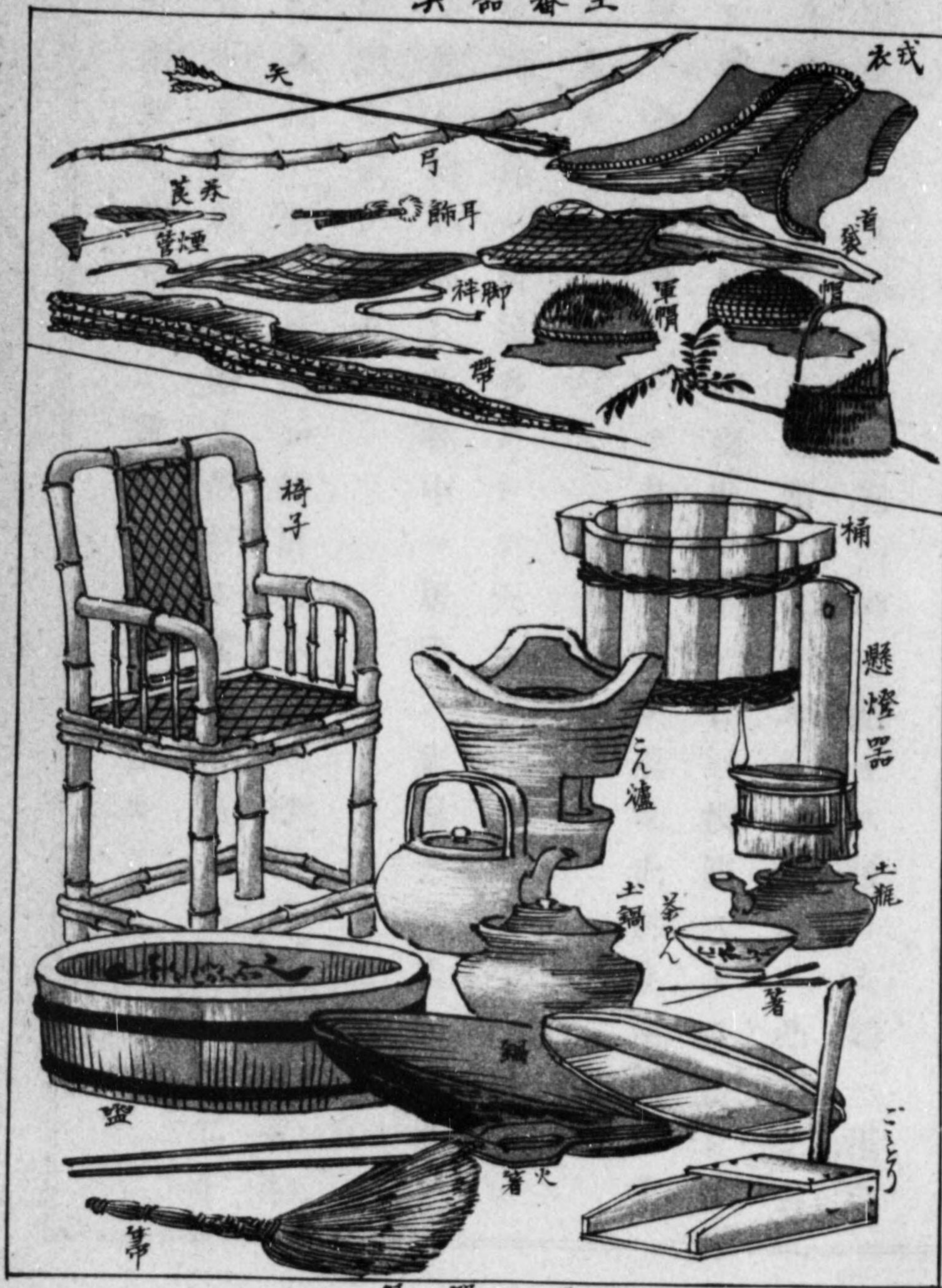
此港ハ近年東洋貿易上ノ要港ナルヲ以テ益ス繁昌ノ

場所トナレリ

此地ハ曾テ荷蘭人ノ臺灣ヲ保固セシ大城壘ノ故址ニ  
シテ海國城紀元一千六百三十年之ヲ建築ストノ碑銘  
アリ壘ノ北方ヨリ内部ニ至ル入口ニ今猶存在セリ



具器蕃生



具器の民土

港中ハ風波ノ險ナケレトモ港門隘塞ニシテ船舶ノ出入危険ナリ昔日ハ港門兩路アリタリ大港ハ大船ノ出入容易ナレトモ鹿耳ハ海底ニ岩石多クシテ高潮ノ時ト雖モ水ノ深サ九尺ニ滿タス而シテ大港亦日ニ海沙ノ塞ク所トナル故ニ西洋船ハ陸ヲ距ルコト一里餘ノ所ニ投錨セサルヘカラス

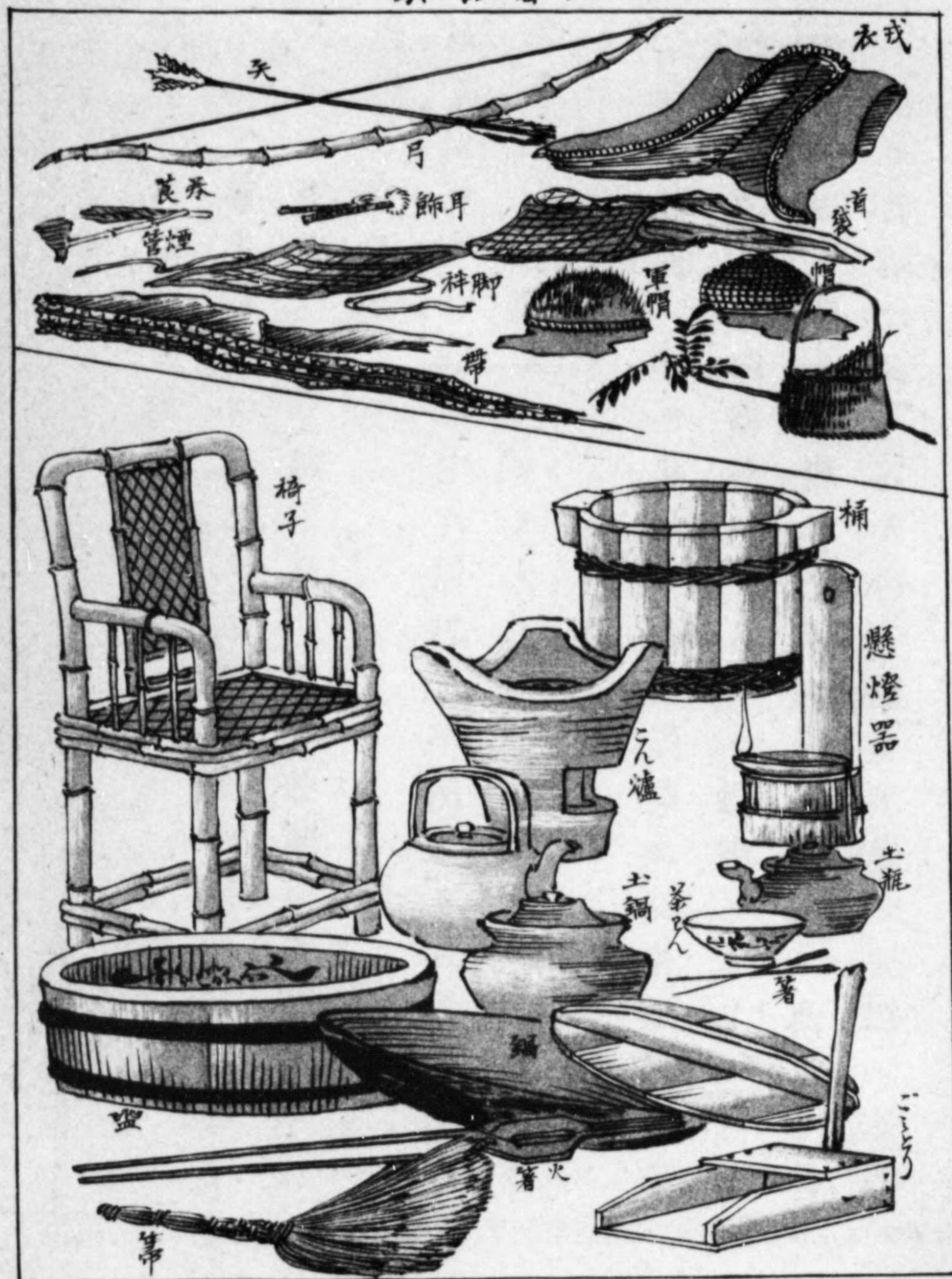
○打狗港

北緯二十二度三十八分〇三  
東經百二十〇度十六分三〇三

打狗ハ一ニ打鼓ト書ス臺南市街ノ南海岸猿山ノ麓ニアル通商互市ノ一港ニシテ古來外國トノ交易盛ニ行ハレシ地ナリ(西曆一千八百六十三年ノ條約港即チ我孝明帝ノ世文久三年ナリ)港口狹ク水深カラス滿潮ノ



生蕃器具



土民の器具

港中ハ風波ノ險ナケレトモ港門隘塞ニシテ船舶ノ出入危険ナリ昔日ハ港門兩路アリタリ大港ハ大船ノ出入容易ナレトモ鹿耳ハ海底ニ岩石多クシテ高潮ノ時ト雖ヒ水ノ深サ九尺ニ滿タス而シテ大港亦日ニ海沙ノ塞ク所トナル故ニ西洋船ハ陸ヲ距ルコト一里餘ノ所ニ投錨セサルヘカラス

○打狗港

北緯二十二度三十八分〇三  
東經百二十〇度十六分三〇三

打狗ハ一ニ打鼓ト書ス臺南市街ノ南海岸猿山ノ麓ニアル通商互市ノ一港ニシテ古來外國トノ交易盛ニ行ハレシ地ナリ(西曆一千八百六十三年ノ條約港即チ我孝明帝ノ世文久三年ナリ)港口狹ク水深カラス滿潮ノ



時ト雖<sub>レ</sub>其深サ凡ソ五六尋ニ過キス故ニ大船ハ港口  
ヲ去ル一里ノ處ニ碇繫ス然<sub>レ</sub>モ沙洲海底ニ凸形ヲ爲  
シ波浪激揚シテ西南颯アルノ日ハ投錨スル<sub>ト</sub>難シ住  
民ハ過半漁業ニシテ其他ハ商業農業(大約泉州廈門等  
ノ人)ナリ  
近鄰ノ地ハ居民多クシテ大ニ耕作ス土地ニ竹叢及ヒ  
斑枝花樹林夥シ此林中ニ居民ノ家屋アリ居民多クハ  
廈門秦宋ノ人ナリ  
輸入品ハ安平ニ同シ輸出品ハ重ニ砂糖茶菓實海產物  
等ニシテ就中砂糖ヲ最トス其輸出高毎年平均百二十  
万兩(彼光緒五年ノ統計ニ據ル)ニ至ル



○彰化 北緯二十三度  
東經百二十度

彰化ハ臺灣ノ西ニアル一小都會ナリ人口一萬五千餘元縣治ノ在ル處ニシテ彼乾隆年間ニ築造セラレタル煉化製ノ城壁アリ附近ノ地ハ物産豐饒ニシテ水利ニ富メリ

○嘉義 北緯二十三度  
東經百二十度 (舊縣) 舊名諸羅

嘉義ハ臺北ノ南四十餘里ニアリテ市中繁昌ナリ電信局及ヒ旅舍五六戸アリ近傍ノ平野ハ沃饒ニシテ米穀砂糖果實ヲ産ス人口凡一萬八千餘此地ニ城アリ其高サ二十呎、城壁ハ總テ石ヲ以テ環ラセリ市街ハ此城ノ内外ニ在リ

○鳳山

鳳山ハ臺南府ヲ距ル南ノ方十四里ノ地ニ在ル都會ニシテ縣廳ハ磚石ヲ疊ミテ城塼トナシ市塵ハ百貨ヲ販賣ス五千ノ人口アリ此地ノ近傍ハ富饒ノ地多ク甘蔗芋薯ヲ耕スコト極メテ夥シ

○恒春

恒春ハ鳳山ノ南ニアル一小都會ナリ東西南ノ三面皆海ニ接ス卑南ノ蕃社ニ近ク未タ都城ヲ爲サス

○新竹

縣城ハ石或ハ煉瓦ヲ以テ築キ高サ三十尺餘、人口凡ソ一萬、基隆淡水地方ニ輸送スル物産ハ多ク此地ヨリス



鐵道亦此地ニ通セリ

○宜蘭

此地元ト土蕃ノ地ナリシカ乾隆年間清國ノ移民此地ヲ開拓シ一縣ヲ成スニ至レリ縣城ハ土壁ヲ繞ラシ更ニ圍ムニ竹籬ヲ以テス人口凡ソ六千而シテ多クハ熟蕃ナリ之ヨリ西南ノ諸山ハ土蕃ノ巢窟ナルヲ以テ二十餘ヶ所ニ寨欄ヲ構ヘテ之レカ來襲ニ備フ

○水返脚

水返脚ハ人家連檐稍々富色アリ其西南凡ソ一千米突ノ高地ニ長堡壘ノ跡アリ頗ル要衝ノ地トス

○頭圍

頭圍ハ北海道ノ一大市街トス地勢平坦ニシテ海ニ沿フ人家連檐稠密スト雖モ繁昌ナラス土人ハ重ニ商工漁業ヲ事トス

○海山口

海山口ハ大姑陷河ノ左岸ニ位シ富色ナル一市街ニシテ傍近ノ村落ヨリ諸物産ヲ出ス賣買熱鬧ナリ

○六斗門

六斗門ハ平坦ノ地ニアリ北ヨリ南ニ流ル、大河ノ南端ニアル市街ニシテ人口稠密ナリ此地赤糖及ヒ落花生油ノ製造多額ナルヲ以テ水利ノ便ニヨリ荊桐卷等ニ輸出セリ



○ 艋舺

艋舺ハ淡水ノ東三里餘ノ河岸ニアリ淡水廳中第一ノ大鎮トス巨商富戶此處ニ輳リ參將兼水師營署アリ

○ 新庄

新庄ハ淡水ノ上流ニ臨メル大市鎮ニシテ藍靛ヲ産スルコト夥シ繁昌艋舺ト拮抗スルニ足ル淡水鷄籠ヘノ便船アリ

此他戶數五百以上ヲ有スル都邑ノ地ヲ舉クレハ大略左ノ如シ

- 水返脚 錫口街 桃仔園 中 港 後 隴 大甲司
- 沙 轆 牛馬頭 他里務 大埔林 大堀頭 大湖街

半路仔 南坑仔

氣候

本島ノ氣候ハ大率暖熱ナリ然レモ各地ノ溫度多少ノ差アリ之ヲ略說スルニ北方山谷ノ地ハ大概溫和ニ屬シ南方ハ炎熱ニシテ其東西沿海ノ地ハ大抵酷暑ナリ臺北ノ氣候ハ溫熱ニシテ一二月ノ間ハ平均五十度ヲ上下シ(四十五度ヨリ七十度ニ至ル)夏ハ晝熱シト雖モ朝夕ハ涼シク盛夏七八月ノ間ハ平均九十五度ニシテ百度ヲ上下スルコトアリ嘉義以南ノ地ハ夏至線直下ノ熱帶圈ニアルカ故ニ暑氣大概嚴熱ニシテ霜雪降ラ



四十四  
ス是ヨリ以北ハ溫帶中ニアリテ稍溫和ノ候トス○臺  
南ノ氣候ハ人生ノ健康ニ適シテ大害ナシ夏期ハ清風  
熱氣ヲ洗ヒ去リ十一月以降六ヶ月間ハ雨量少ク天氣  
順和ナリ○平安港附近ノ地ハ臺南ト大同少異ニシテ  
人生ニ適セリ八九月間ハ大風吹キ(西南恒風ノ時港灣  
ノ波浪荒クシテ貨物ノ上下困難ナリ)テ熱ヲ減ス又每  
年十一月初旬ヨリ七ヶ月間ハ風波平穩ナリ○臺灣中  
央ニ於テ冬季一二月ノ間ハ平均六十度ヲ上下シ夏季  
ノ溫度ハ九十度ヨリ百二十度ニ至ル(特ニ盛夏八九月  
ノ間ハ百二十度ヲ昇降スト云フ)

### 沿革

四十五  
十七世紀ノ始メニ當リ西班牙人ハ菲律賓群島ヲ占領  
シ葡萄牙人ハ廣東省ノ澳門ニ殖民地ヲ開キ東洋ノ貿  
易ヲ占斷セントスルニ當リ和蘭人ハ大ニ此舉ニ刺激  
ヲ受ケ前兩者トノ競争ノ位地ニ立タント欲シ其目的  
ヲ達センカ爲メ遂ニ澎湖島ヲ占領シテ此ニ割據シ是  
ヨリ進ミテ臺灣本島ニ遷リ三十餘年間此ニ貿易ヲ營  
ミ勢威甚タ振ヒシカ千六百六十二年鄭成功兵ヲ提ケ  
テ臺灣ニ航シ海島城ヲ攻ム蘭人防ク能ハス船ニ乗シ  
テ遁レ去レリ是ヨリ鄭成功ノ子孫臺灣ニ王ト稱シ明



ノ正朔ヲ奉スルコト二十年康熙年間清帝ノ滅ス所ト爲  
 リ遂ニ全島清ノ管轄ニ屬セリ明治七年(千八百七十四  
 年)我邦兵ヲ出シテ蕃民ヲ征ス次テ明治十七年(千八百  
 八十四年)清佛ノ葛藤生スルニ際シ一時佛國艦隊ノ封  
 鎖スル所ト爲レリ爾來清國政府本島ノ要衝タルヲ知  
 リ明治十八年(光緒十一年)從來福建省ニ隸屬セシ本島  
 ナ一省ト爲シ劉銘傳ヲ巡撫ニ任シテ本島ニ駐在セシ  
 ムルニ當リ府縣ヲ新設シ鐵道郵便其他社會必用ノ事  
 業ヲ起セシカ明治二十八年ニ及ヒテ本島ハ我カ帝國  
 ノ領土スル所ト爲レリ

人種

臺灣ノ人種ハ大概蒙古人種ノ一種族(凡十分ノ九ハ變性ナリ)ニシテ  
 本島ノ内地ニハ元來臺灣土民及ヒ支那人種馬來人種  
 等アリ其土民ノ体格ハ琉球人ニ類似シテ且ツ強健ナ  
 リ

○支那人種ハ福建及ヒ廣東地方ヨリ移住スル者(毛  
 髮黒ク皮膚黄色)ニシテ馬來人種ハ彼半島或ハ呂宋  
 ノ流民風波ノ爲メ漂泊シタル者(鬚髮收縮肌膚鳶色)  
 ナリ



風俗

蕃人ハ大概頑固卑陋ニシテ猛強ノ質ヲ帶ヒ一般ニ文  
 身ヲ重シ煙艸ヲ好ムノ風アリ女子モ亦活潑ノ氣象ヲ  
 帶ベリ凡テ島内ノ男子ハ壯健ナル体格ヲ有スト雖  
 好ミテ鴉片ヲ喫飲スルノ習慣アルカ故ニ其生命ヲ短  
 クスル者多ク老人少シ又婦人女子ハ一般ニ檳榔子ヲ  
 咀嚼スルカ故ニ其齒ハ黑色ニ變シ唇ハ常ニ赤色ヲ呈  
 セリ

○東方ノ土人ハ過半山間ニ住ミ特ニ無智蒙昧ニシ  
 テ粗暴猛悍ナリ然レモ本島東半ノ北方人ハ順良ニ

シテ稍々人ニ馴ル、ノ風アリ又西部ノ住民ハ今猶  
 半開化ニ屬スト雖モ屈強ノ身體敏捷ノ性質ヲ有ス  
 ルモノアリ

○土人ハ木像ヲ拜セス又神ヲ尊崇スルヲ見ス全  
 ク無信仰ノ人民ナリ然レモ和蘭ノ臺灣西部ヲ領ス  
 ルニ至リテ始メテ耶蘇教ノ信者ヲ見タリ

物産

本島物産ノ主要ナルモノハ砂糖茶樟腦及ヒ石炭硫黃  
 其他鹿皮等ナリ而シテ樟腦並ニ砂糖ハ地球上尤モ有  
 名ナルモノニシテ本島植物性製造中之ヲ主要ノ輸出



婦女製茶之圖



甘蔗收穫之圖

品トス又石炭モ此地礦物中緊要ナル輸出品タリ尙諸  
 產物ヲ細ニ掲述スレハ下條ノ如シ  
 米、甘蔗、蕃薯、落花生 以上全土一般ノ耕作物ナリ就 瓠瓜、藍 各所  
ナリ殊ニ台南ノ產藍ハ品質善 麥、豆、蜀黍、蕎麥ハ重ニ臺南打狗  
良ナリ又之ヲ青子トモ云フ  
 地方產ナリ  
 南瓜、西瓜ノ類、茄子、葱、大根、菜、芋、薯蕷、菠薐、薑 (各地ヨリ產  
ス) 茶ハ臺北附近及ヒ東南ノ地頗ル繁生ナリ (又新竹ノ  
 東部及ヒ臺南地方ノ地ヨリモ產ス) 蔗ハ嘉義近傍ノ山  
 ニ產ス  
 檸檬、鳳梨ハ各地ヨリ產シ、密柑、柘榴、梨、柿、桃、林檎、杏 (臺南  
 近傍及ヒ臺灣地方保字村ノ產) 椰子 紅頭島其地產 龍眼、橙 (橙園



ハ中央ニ多シ重ニ彰化地方ノ産諸種ノ竹及ヒ筍、孟宋竹、紫竹ハ各所ニアリ竹林ハ新竹、臺南ニ多シ樟木、杉等ハ中央部ノ産ナリ(丹合近傍ニハ樟腦山ノ名アリ)松、黑檀、鉄刀木、石柳柴(此等ハ諸山ノ産ニシテ黑檀ノ種類ナリ)架冬柴(臺南及ヒ苗栗地方ノ産ニシテ家具細工ノ用材)蘭心柴(北方ノ産)等ハ木材ナリ又織物アリ(生蕃人麻苧、鳳梨樹等ノ纖維ヨリ製造シタルモノナリ)之ヲ夏衣トス)石腦油ハ苗栗東南部ヨリ産ス石炭ハ雞籠地方三貂山岑等ヨリ産ス砂金ハ蘇澳山邊ノ産硫黄ハ基隆港ノ西方及ヒ沙帽山北淡水山脈ヨリ出ツ油ハ臺南地方ノ産○又本島ニ産スル獸畜ニハ麋、鹿、牛、水牛、熊、熊、猿、豕







- 港 ○ 社寮 ○ 鹿耳門 ○ 恒春 ○ 遠望坑 ○ 錫口街 ○ 上双溪
- 宜蘭 ○ 加禮遠 ○ 蘇灣 ○ 苗栗 ○ 臺東州 ○ 埔里社 ○ 雲
- 林 ○ 木社湖 ○ 紅頭嶼 ○ 火燒嶼 ○ 小琉球島 ○ 澎湖島 ○
- 西嶼(漁翁) ○ 白沙(頂山) ○ 大倉嶼 ○ 大嶼 ○ 烏嶼 ○ 小貓
- 東吉嶼 ○ 西吉嶼 ○ 花島 ○ 西鯨嶼 ○ 西屏嶼 ○ 船篷嶼 ○
- 西山嶼 ○ 金嶼 ○ 八罩 ○ 媽宮城

### 參考引用書

- 博物圖 (文部省藏版)      ○ 本艸綱目      ○ 均氏亞細亞全誌
- 明句麗比較新地理學 (原書理學士ノ著)      ○ 地理學教科書
- 清國地誌      ○ 全廣輿圖      ○ 古今廣輿抄
- 南島逸志      ○ 鄭成功傳      ○ 日清戰爭實記
- 國民新聞      ○ 中央新聞      ○ 日本新聞
- 都新聞      ○ 時事新報      ○ 日本地理書 (淺井馨氏編)
- 中外商業新聞      ○ 地理學 (若林氏編)      ○ 中華紀行
- 輿地誌略      ○ 孟麗地理學      ○ 地文讀本
- 如氏地理書      ○ 各港誌 (參謀本部藏版)      ○ 臺灣風土記
- 臺灣府誌      ○ 臺灣誌 (參謀本部)      ○ 臺灣誌 (足立栗園氏著)
- 臺灣 (國民社編)
- 第一書簡      (在臺灣總督府)
- 第二書簡      (全)      木村 匡氏
- 伊澤 修 二氏



- 第三書簡 (在臺灣基隆)
- 英國領事報告書 (東洋月報 (澳地利版))
- 第一報告 (軍醫)
- 第一通信 (在臺灣)
- 第二通信

- 仙石吉之助氏
- 山田孝次氏
- 山中重太郎氏
- 黒田武司氏

東陽堂出版書目

◎ 風俗畫報

自第一號至明治廿九年一月第百八號發行  
以下每月十日發行

正價一個金拾兩六分、合五十七錢十二分、前金壹圓八錢

本報は、東洋各地の風俗を、写真と繪畫とを以て、系統的に紹介する。衣服、髪飾、住宅、食器、玩具、宗教、習俗、言語、文字、音楽、舞踏、各種の風俗を、詳しく、生動的に、紹介する。其の目的は、東洋の風俗を、知る、理解する、に在り。其の特色は、生動的、系統的、に在り。

風俗畫報編者謹白

繪畫叢誌

毎月一冊、五日發行、百冊、全一冊、金八十錢、十冊、金八錢、五冊、金四錢、一冊、金二錢

右ハ、東洋各地の、繪畫を、系統的に、紹介する。其の目的は、東洋の繪畫を、知る、理解する、に在り。其の特色は、生動的、系統的、に在り。

發行所

繪畫叢誌印刷所

地圖之部

農商務省地質調査所御編製

◎ 訂日本帝國全圖 映入一部

正價七十五圓

東陽堂發行



- 第三書簡 (在臺灣基隆)
- 英國領事報告書 (東洋月報 (奧地利版))
- 第一報告 (軍醫)
- 第一通信 (在臺灣)
- 第二通信 (黑田 武司氏)

仙石吉之助氏

山田 孝次氏

山中重太郎氏

黑田 武司氏

### ◎風俗畫報

自第一號至明治廿九年一月第百八號 以下每月十日發行

正價一部金拾錢六冊前金五十七錢十二冊前金壹圓八錢 郵稅一部一錢

風俗畫報は其繪畫を應用して臺灣郷村落に繪なく衣服器財の現象冠婚葬祭の儀式神社の祭典佛寺の行法古來風俗の今に存するもの舊典古禮の猶行はるもの歴史屋宇建築の規模舟車輪船製作の模形有名男女の肖像歌舞音樂の姿態會集遊宴平居操作の狀況等凡人事百般實賤公私の別なく喜怒哀樂の狀に至る迄眼前に見る所の風俗を細羅集載し歴史工藝其他諸科の考證及研究の用に供せんとす凡繪畫の用は細美快樂の質に充つるに止らず文の悉く能はざるもの圖畫を待て之を後世に傳ふる者にして畫は文の形文は畫の聲なり二者相得て以て今尚昔を見るを得るに至る而して後は今を見るも亦今の昔を見るに異らざる也試みに維新以降今日に至るまでの間を回想すれば歐米新事物の輸入と共に舊徳大率消滅して備に二十餘年の間其跡も止むるもの幾何や唯一の浮世繪に其の無きか爲めなり乃ち畫報一たび出で、其形を印象し其聲を文章にするときは千百年の後世を既往現今の狀態を知り時世變遷の迹を原ゆるを得政事學藝に功發する鮮少にあらずべし同感の君子貴女此舉を贊成し併て紙上に掲載すべし確實の材料を寄附せられよ。

### 風俗畫報編者謹白

### 繪畫叢誌

毎月一回廿五日發行第百七卷既刊一部金十五錢○六冊前金八十錢○十二冊前金壹圓四十錢府外郵稅一部五厘

右ハ專ラ繪畫術上ノ參考ニ供セン爲メ古今内外ノ繪事ヲ網羅蒐集シテ其大成ヲ期ス故ニ幽ヲ顯ハシ微ヲ闡キ流事洩開ヲ探討シ亦人口ニ繪事ニ散見スルモノニ至ルマデ確實ナルハ悉ク登錄シ加之新古國毎卷八圖乃至十圖ヲ挿入シ以テ明窓淨几ノ門ニ隨伴シ關日靜夜之ヲ披讀シテ目ヲ悅ハシメ心ヲ樂マシメ高尚優美ノ志ヲ

養フノ具ナリ請フ君子淑女愛讀ヲ賜ヘ大ニ得ル處アラシ本紙の掲載は左の如し

- 一 論說 東洋繪畫美術に關する百般の事項を論評す
- 一 記事 細大なく繪畫上に關する逸事疑問傳記隨筆等を載す
- 一 詩歌 詩歌文章の繪畫に係る頌詠を載す
- 一 問答 繪畫上に就きての質義を載す答辨は考證確實なり
- 一 挿畫 每號新古畫十幅前後を載す繪畫は悉く石版密畫なり
- 一 以上は大畧を記するのみ本誌第一の特色は繪畫の優美にして石版印刷の精巧他の模倣すべからざる所にあり
- 一 又本會の規則摘要は左の如し
- 一 本會は畫事を開講し専ら東洋の美術を振作するの目的を以て創立し日繪畫叢誌を發行して本會の機關に供す
- 一 本會を員たらんと欲するものは身分職業住所姓名を詳記し特別會員は三圓通常會員は壹圓の入會金を添へて本會へ申込あるべし本會は受領の上會員證票を奉附す
- 一 會員は雜誌料として一ヶ年金壹圓貳拾錢(郵稅は郵稅六錢)を納むべし
- 一 會員に限らず何人とも雖も古今繪畫上有益の事項を寄送する者あるときは之を雜誌に掲載すべし

發行所 繪畫叢誌印刷所

神田區通新石町三番地東陽堂内

地圖之部 農商務省地質調査所御編製

◎訂正 日本帝國全圖 映入一部

正價金七十五錢 郵稅金四錢



全地質調査所御出版

◎大日本地形詳圖 一部

正價和文金廿六錢 同歐文金三十錢

原形廿万分、一全國九十五部、内東京、横濱、上野、水戸、伊豆、靜岡、富士、甲府、前橋、日光、上田、長野、高尾川、千葉、白河、會津、富山、足助、豐橋、名古屋、四日市、大坂、佐渡、石巻、一ノ關、能代、秋田、比叡山、宮津、福岡、三十部既刊其他近刻

◎大日 豫察地形圖 一部

正價和文金廿六錢 同歐文金三十錢

原形四十万分、一全國五部、内三部既刊以下近刻

◎大日本地質詳圖 一部

正價和歐文共 一部金三十五錢

原形二十万分、一全國九十五部、内地形詳圖

◎大日 豫察地質圖 一部

正價和歐文共 一部金三圓廿錢

農商務省地質調査所御出版

◎地產要覽圖 洋本仕立一部

正價金貳圓三十五錢

◎地產論 一部

正價金七十錢 郵稅金十錢

鐵道廳御藏版  
◎大日 鐵道線路全圖 一部

正價金壹圓五十錢 郵稅金四錢

繪畫之部

宮内省博物館御編成

◎新撰 畫鑑 第二編

全四冊正價金六圓五拾錢

◎難福圖卷物 箱 入

全三卷正價金五圓

有栖川煇仁親王題字

◎觀古 帖 畫帖仕立

卷一正價金壹圓八十錢 卷二正價金壹圓二十錢

石川鴻齋先生著

◎夜窓 鬼談 上下全二冊 入

正價金壹圓三拾錢 郵稅金十二錢

故渡邊華山翁遺墨

◎一掃 百態 全一冊

正價金五拾錢 郵稅金四錢

◎白龍 畫譜 帙 入

全三冊正價金壹圓五十錢 郵稅金拾錢

◎新鈔西清古鑑 全二冊

正價金壹圓 郵稅金八錢

◎渡邊 忠孝血淚譚 全一冊

石版密書入美本 正價金五拾五錢 郵稅金四錢

◎以呂 月耕漫 畫 木板摺和本

卷一卷二正價一冊金三十八錢 郵稅金四錢

◎佩文齋耕織圖 全一冊

上下合本 正價金壹圓

◎名蹟撮要 帙入全二冊

正價金壹圓八十錢

學習院長田中光顯題字

◎御所の園 全一冊

石版密書 正價金十錢 郵稅二錢也

◎琉球漆器考 全一冊

正價金五十錢 郵稅金四錢

鮮齋永灌筆  
◎江戸年中行事圖會 全一冊

正價金五十錢 郵稅六錢

◎有益鳥類圖譜 全一冊

正價金壹圓七十五錢 郵稅金十錢

◎日本風俗史

上編太古より源平時 一部正價八拾五錢郵稅十二錢

下編鎌倉時代より江 一部正價壹圓七十錢

◎尚武須護陸 全一枚

木版着色摺八枚つゞき正價金三十錢 郵稅金貳錢

◎東洋繪畫叢誌 自第一集至第十六集

正價金壹圓 郵稅金四錢

◎東海道五十三驛真景 全一冊

古帖仕立 正價金壹圓三十錢 郵稅金拾四錢

◎寬畝 畫手 本全一冊

全十二枚 乙ノ部 正價金三十五錢

◎山陽真蹟西遊詩 全一冊

正價金壹圓 郵稅金四錢

◎橫須賀造船史 全一冊

正價金壹圓 郵稅金十二錢



東陽堂出版書目

- 弘法大師真蹟 **綜藝種智院式** 全一冊 正價金壹圓三十錢 郵稅金拾二錢
- 石川鴻齋先生著 **畫法詳論** 全三冊 全部金六十錢 郵稅金六錢
- 畫人略年表 全一冊 正價金十五錢 郵稅金二錢
- 橫須賀安枝先生著 **本朝畫工便覽** 全一冊 正價金廿五錢 郵稅金四錢
- 明治姓 **名錄** 全一冊 正價金廿五錢 郵稅金二錢
- 現今繪畫名家略譜 全一冊 正價金七錢 郵稅金二錢
- 關場忠武先生 **浮世繪編年史** 全一冊 正價金五拾錢 郵稅金六錢
- 置土産浮世之茶話 全一冊 正價金三拾錢 郵稅金四錢
- はちす花 全二冊 正價金五十錢 郵稅金四錢
- 扶桑書畫款集覽 全四冊 正價金九十五錢 郵稅金六錢
- 明治碑文集 全二冊 正價金六十五錢 郵稅金六錢
- 畫名一讀表 全一冊 正價金十五錢 郵稅金二錢
- 東京名所 **江戸歳事記** 全一冊 石版美本 定價金三十錢 郵稅金六錢
- 東京府師範學校教官大橋雅彦先生編畫 **小本朝習畫帖** 最上等和紙摺 美本 尊常用全八冊 正價金三拾九錢 郵稅六錢 自一至四一冊金四錢 八冊自五至八一冊五錢 郵稅一冊以付二錢 高等科用全八冊 正價五拾錢 郵稅八錢 自一至四一冊六錢 自五至八一冊六錢 郵稅一冊以付五錢
- 雲井龍雄 **全集** 全一冊 正價金三十八錢 郵稅金六錢
- 近世女風俗考 全一冊 正價金五十八錢 郵稅金六錢
- 箏曲譜抄 全一冊 正價金三十八錢 郵稅金四錢
- 男女諸禮簡易式 全一冊 正價金二十錢 郵稅金二錢
- 清國事情探檢錄 全一冊 正價金三十錢 郵稅金四錢
- 日本子供遊全 全一冊 正價金八十錢 郵稅金四錢

明治二十八年十二月二十六日印刷  
 正價金十五錢  
 全 年十二月二十九日發行



著者 大町 信  
 宮城縣仙臺市舟町十三番地

全 井上 可基  
 宮城縣仙臺市材木町八十九番地

東陽堂內 田中市之助  
 發行者 東京市神田區通新石町三番地

印刷者 吾妻 健藏  
 東京市神田區通新石町三番地

發行所 東陽堂  
 東京市神田區通新石町三番地



東陽堂出版書目

- 弘法大師曼陀羅  
◎綜藝種智院式全 一冊 正價金三十錢 郵稅金三錢
- 石川鴻齋先生著  
◎畫法詳論全 三冊 全部金六十錢 郵稅金六錢
- ◎畫人略年表全 一冊 正價金十五錢 郵稅金三錢
- 熱瀨實安校先生著  
◎本朝畫工便覽全 一冊 正價金廿五錢 郵稅金四錢
- 加給姓  
◎繪畫名家略譜全 一冊 正價金廿五錢 郵稅金四錢
- 國瑞忠武先生  
◎浮世繪編年史全 一冊 正價金五拾錢 郵稅金六錢
- ◎置土産浮世之茶話全 一冊 正價金三拾錢 郵稅金四錢
- ◎はちす花全 二冊 正價金五十錢 郵稅金四錢
- 扶桑書畫款集覽全 四冊 正價金九十五錢 郵稅金六錢
- 明治碑文集全 二冊 正價金六十五錢 郵稅金六錢
- 畫名一讀表全 一冊 正價金十五錢 郵稅金三錢
- 東京名所江戸歳事記全 一冊 正價金三十錢 郵稅金六錢
- 東京府師範學校教官大橋雅彦先生編書  
◎小本朝習畫帖 最上等和紙繪 常用日用全八冊 正價金三拾九錢 郵稅金六錢 自一至四一冊五錢 自五至八一冊五錢 郵稅一冊付二錢 高野鶴用全八冊 正價金五拾九錢 郵稅一冊付二錢 自一至四一冊五錢 自五至八一冊五錢 郵稅一冊付二錢
- 雲井龍雄全集全 一冊 正價金三十八錢 郵稅金六錢
- 近世女風俗考全 一冊 正價金五十八錢 郵稅金六錢
- 箏曲譜抄全 一冊 正價金三十八錢 郵稅金四錢
- 男女諸禮簡易式全 一冊 正價金二十錢 郵稅金三錢
- 清國事情探檢錄全 一冊 正價金三十錢 郵稅金四錢
- 日本子供遊全 一冊 正價金八十錢 郵稅金四錢

明治二十八年十二月二十六日印刷  
全 年十二月二十九日發行

正價金十五錢



著者 大町 信  
宮城縣仙臺市舟町十三番地

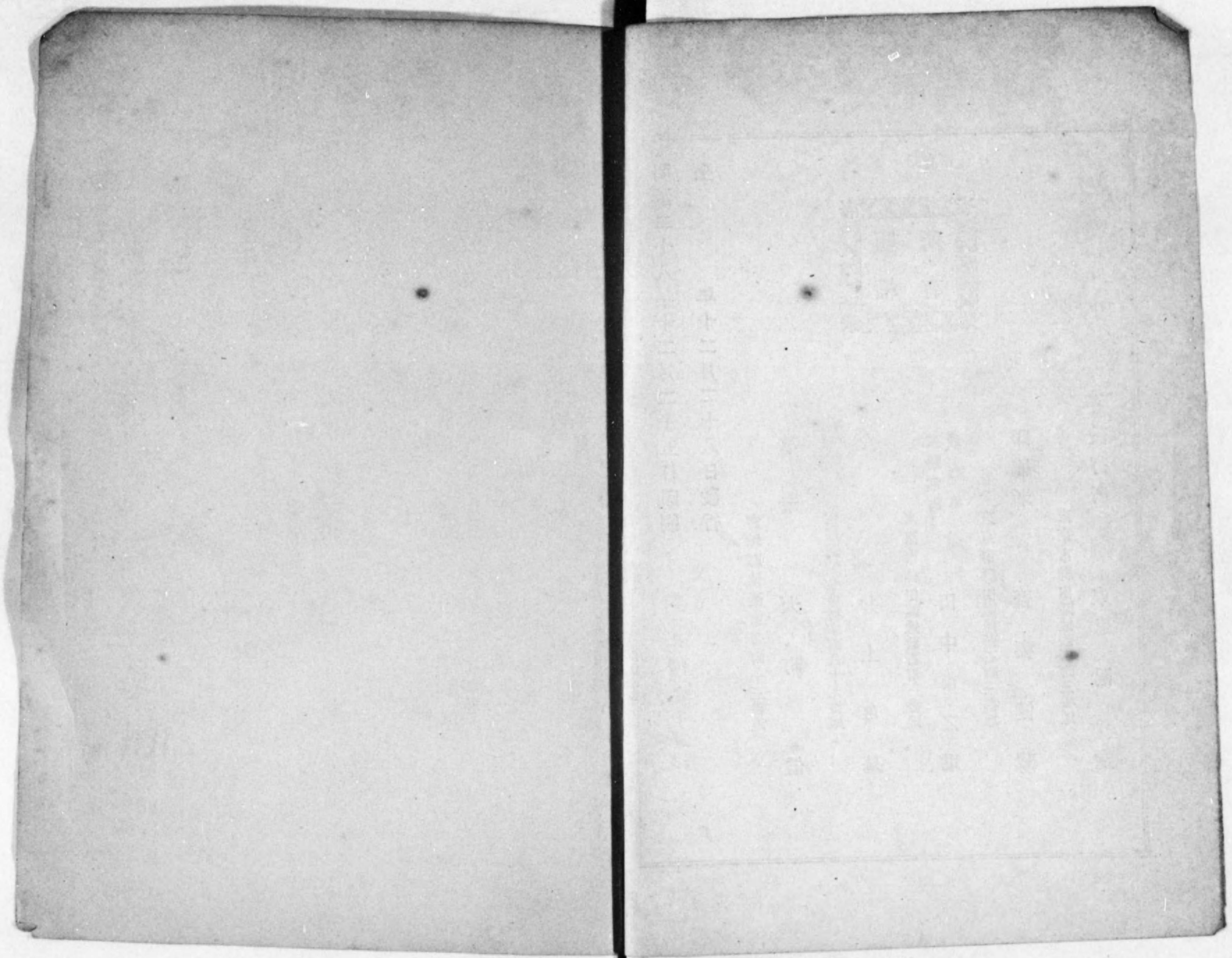
全 井上 可基  
宮城縣仙臺市材木町八十九番地

東陽堂內 田中市之助  
發行所 東京市神田區通新石町三番地

印刷者 吾妻 健藏  
東京市神田區通新石町三番地

發行所 東陽堂  
東京市神田區通新石町三番地











147  
106



臺灣地理誌  
完

026618-000-9

特28-126

台灣地理誌

大町 信/著

M28

ADD-0302



特