

中華郵政掛號認爲第一類新聞紙類
 登記證警字第一〇一號
 郵政特准掛號認爲新聞紙類
 登記證警字第一〇一號

鄉建通訊

第二卷

第廿三期

廿四

期合刊

十二月廿日出版

民國二十九年

目次

一年來浙江農業推廣事業之設施概況
 及 其 動 向
 創設公營經濟農場應取之原則
 戰時增加食糧生產之商討
 衢區棉業改進之新姿
 興辦縣公營事業芻議
 浙江省農業改進所設立經濟農場暫行辦法
 浙江省建設廳特約湖州師範學校實驗
 經濟農場事業計劃
 浙江省建設廳特約育青中學實驗玉湖區
 經濟農場計劃
 經 建 消 息



縫寒衣歸來

分五角四角半

南京國語出版社

一年來浙江農業推廣事業之設施概況及其動向

莫定森

弁 言

浙省得自然環境之優惠，農業向稱發達。惟自二十六年冬敵騎竄入省境，素以農產富庶見稱之浙西平原，大部淪陷，於是浙省農業，情勢一變，而一切有關農業之設施，亦不得不順應時需，另作一番策劃。浙東為多山之區，桐茶之盛，遠非浙西所及，而食糧生產，則不足自給。抗戰軍興以來，浙東軍民人口大增，軍需民食，需要浩繁，但海日封鎖，內陸交通阻滯，食糧之來源奇缺，因是增加糧食生產遂為浙省農界之首要問題。復以外銷特產，如蠶絲、茶葉、繭絲、豬鬃等物產，向為我國平衡外匯之重要輸出品，尤應促其發展，以充實抗戰之力量。故抗戰發生以來，本省之農業推廣事業，始終以增加食糧生產與發展外銷特產為主，本年仍本此方針，從事推進。茲敘其梗概如下：

一、調整農業推廣機構

二十九年為浙省推行新縣制之第一年，亦為實施三年建設計劃之第一年，本省戰時農業政策雖始終為一，但因農業機構之確立，乃為一省實施整體施政計劃之一部份基本工作，且因客環境之推移，事業本身之發展，本省之農業推廣機構，不得不順應時代之需要而有所變更。

浙江省農業改進所於二十七八兩年曾於所內設置推廣股，主管全省農業推廣事業。至二十九年春，因事業範圍之擴大，乃將推廣股擴充改組為農業推廣委員會，以為統籌計劃全省農業推廣事業之樞紐。在地方推廣機構方面，原由該所設有各縣中心農場，亦隨新縣制之實行而於二十九年三月起一律劃歸縣辦，改組為縣農場，惟技術上仍受該所之指導與監督。縣農場以改進全縣農林生產事業為責，以辦理良種良法之推廣及舉辦地方試驗與繁殖優良種苗為主要工作。縣農場之下於各區或重要鄉鎮設置繁殖場，於保或聯合數保設置公共農場，此為農業推廣之基層組織。至於經費比較難以籌劃之縣份，則由該所酌予經費上與人才上之補助，是項經費之補助，暫以三年為限，三年中逐年減少三分之一，使其能逐漸自立。目下受該所補助之農林場，全省計有三十餘縣，每縣補助數額，每月自一百元至四百六十元不等，總計每月撥給補助費八一五〇元。於縣農場與省農業改進所之間，又由該所擇重要地區設立農業推廣區，各區除辦理區內一般農業改進與推廣工作外，更以發展該區域內之特產為中心工作，如嵊縣、遂安二農業推廣區之改良茶葉產製，平陽農業推廣區之改良茶葉產製及推廣瓜哇良種等，黃岩農業推廣區之改良柑桔及其他園藝事業，衢縣、龍游二農業推廣區之推廣雙季稻及擴展新棉區，江山農業推廣區之擴展新棉區，常山農業推廣區之擴展新棉區及繁殖推廣油桐與森林種苗，五夫農業推廣區之改良與推廣稻麥良種，金華農業推廣區之推廣雜糧與防治猪疫等是。現時全省共有十個農業推廣區，四十七個縣農場，此為本省農業推廣之基礎機構。至於蠶桑方面，其地域限制，情形比較特殊，經分別於各縣設立蠶業改進區。本年計有蕭山、紹興、新昌、嵊縣、諸暨、上虞、新登、富陽、桐分(桐廬、分水)、臨餘(臨安、餘杭)、安孝(安吉、孝豐)、於昌(於潛、昌化)等十一個改進區，分別辦理蠶業

之改進與推廣工作。此外就林業適宜之區如麗水、青田、天台、建德四地分設林業改進區，各區並附設油料植物繁殖場，負繁殖與推廣各項種苗之責。

二、確定工作目標及實施辦法

查本省農業推廣工作進行方針，係根據本省三年施政計劃綱領之各項規定，茲將該綱領第二目「政治建設」之「經濟」項下有關於發展農業生產之「原則」及「辦法」摘錄如下：

(一) 原則

1. 增加食糧生產，力求自給自足；
2. 提倡農家副業，以裕收益；
3. 繁殖營養豐富之產品，並研究指導人民食用方法；
4. 樹立農業推廣制度，普遍推行良種良法。

(二) 辦法

1. 本省荒山荒地足資開墾者為數甚多，尤以衢甌處兩屬為最；又如餘姚之牟山湖及周港鎮附近之鹽場區，與臨海桃渚區之沙塗，以及各地折遷後之墓地，均從事墾植，藉增食糧生產之面積。
2. 積極推廣雙季稻栽培面積及純系稻麥，改良其栽培方法，大量推廣大豆、馬鈴薯、玉蜀黍等，以補米麥之不足。
3. 利用冬季農閑與休閑田畝，種植小麥與大麥、蠶豆、豌豆、油菜等多作以增生產。
4. 灌溉排水與農業生產有密切關係，先就各縣農田水利工程已派員查勘及測量計劃者，由該管縣政府召集有關佃業各戶組織水利籌備團，會商施工及籌款辦法，視工程建築之情形分別召工承包或就地派工辦理。
5. 本省水稻之螟蟲、鐵甲蟲、暨麥類黑穗病為害甚烈，先集中力量，就為害最烈之區，分區防治，徐及其他各地。
6. 近來自然肥料，供不應求，首先設廠製造骨粉、魚肥、鹼化油餅等，並指導農民製造堆肥，栽培綠肥作物，以求自給自足。
7. 本省家畜病疫，種類繁多，尤以豬瘟、豬肺疫、牛炭疽病、牛瘟及雞霍亂等為最普遍，防治獸疫之特效藥劑為高皮免疫血清及疫苗，即行大量製造，普遍防治。
8. 普遍推廣已育成之優良種畜，其中如豬之雜交第一代遠優於土種豬，先為大量推廣，一面繁殖外國純種，以供推廣之用。
9. 利用科學方法，提倡農產林產畜產製造，以提高品質，增進價格，使農民收益甘增。
10. 廣為繁殖營養豐富之農產品、畜產品，並指導人民食用方法，以增進健康。
11. 樹立農業推廣制度，由各縣普設農林場，並於區或重要鄉鎮分設繁殖場，於各保或聯合數保利用官產公產，官荒公荒，或租用民田，設立公共農場，即以所在地之保民義務勞力經營之，實施農事教育，推行良種良法，並促成公共生產事業。
12. 設立農業設計委員會，以謀事業之推進，並與工業部門密切配合。



三、重要事業施政概況

本年內本省農林推廣事業之推行，均以本省三年施政計劃之各項規定辦法及第一年之進度為實施之準繩。茲將本省農林改進所本年重要設施概況分述如下：

甲、協助各縣之推廣工作

- (一) 補助各縣農林場經費 每縣每月自一〇〇元至四六〇元不等，受補助者共三十三縣，每月合計補助八一五〇元。
 - (二) 指導各縣農林場 核定四十七縣農林場之事業進行計劃並指導有關技術事宜。
 - (三) 辦理農業推廣區 計有順德、遂安、平陽、黃岩、五夫、金華、龍游、江山、衢縣、常山等十區。
 - (四) 舉辦作物地方試驗 計辦水稻地方試驗者二十四縣，棉花地方試驗者十九縣，小麥地方試驗者四十七縣。水稻用純系早中晚稻六十系，分六組進行；棉用中美棉品種六種，小麥用純系小麥九系。
 - (五) 游種冬季作物 指導辦理者六十三縣，派遣担任協助各縣辦理技術指導人員一百二十人，補助各縣縣政府指導經費二二五〇元，縣農會指導經費一八九〇元，預計本年可擴種四百畝。
 - (六) 指導墾荒 荒地面積已調查者，計有衢處兩屬各縣約共四十五萬畝，指導墾殖者十萬畝，補助各縣指導墾殖經費六千餘元。
- 乙、各項種子種苗畜之推廣
- (一) 純系稻種 以貨種方式推廣純系稻種二十八品系，凡七萬二千五百五十三斤，種植農戶二千六百九十一戶，推廣面積一萬三千七百七十二畝，分佈於麗水、金華等十二縣。
 - (二) 雙季稻種 以貨種方式推廣雙季稻早稻種二九八九五斤，晚稻種二九四三五斤，戶二四五九戶，推廣面積一〇三二四畝。
 - (三) 純系小麥種 以貨種方式推廣純系小麥二千擔，推廣面積約二萬畝，其中九號小麥最多，以金華為推廣中心區域；次為十七號小麥，則多推廣於處屬各縣。
 - (四) 棉種在衢縣、江山、常山、龍游及金屬各縣無代價發給農戶種植計脫字美棉、百萬華棉、餘姚土棉三種，共發種十六萬九千五百七十四斤，推廣面積二萬三千六百五十二畝。
 - (五) 桐種在二十一縣區無代價發給農戶種植，共發種十二萬一千七百二十八斤，推廣農戶一七九九戶，推廣面積五三九六七畝。
 - (六) 馬鈴薯種 購種一千元，於處屬十縣無代價發給農戶種植。
 - (七) 爪哇樹蔗種 以貨種方式在平陽、瑞安、永嘉等縣推廣爪哇種2725及2728兩品系，共十六萬一千五百廿八斤。
 - (八) 苗木 無代價發給各團體學校及農民栽種，共一百五十五萬三千三百三十六株。
 - (九) 桑苗 無代價發給農戶種植，共二十六萬株。
 - (十) 雞鴨 廉價推廣蕭山雞及龍游雞二萬五千只。
 - (十一) 豬種 以大約克及盤克縣公豬免費供農家與土種豬交配。

(十二) 蠶種 配發各製種場春蠶原種三八九三張，以補助方式配發農民春蠶普通種二二二七一、九張，秋蠶普通種七五〇〇〇張。

丙關於災害之防治

(一) 作物病蟲害之防治 派員帶同藥品器械分赴衢縣、龍泉、龍游等縣，防治稻螟蟲、鑽甲蟲、稻熱病，及柑橘吹綿介壳虫、紅臘介壳蟲等，共計面積三十四萬九千四百三十畝。並購煙葦二萬五千斤，發農民為防治螟虫之用。

(二) 獸疫之防治 派員帶同藥品器械分赴各縣，免費療治病豬二千一百六十七頭，病牛一千五百八十九頭，並指導隔離消毒。前後製出血清苗苗十六萬七千五百廿一西西。

丁、農田水利之興辦

在餘姚、青田等十五縣區興辦農田水利工程凡三十四處，受益田畝五十二萬八千二百二十畝，約需工料費八十二萬九千一百三十三元，均自銀行貸借，利息由改進所補貼半數。

綜觀上述各項農業推廣事業，無非以增加糧產與發展特產為中心。在純系稻種中，早秈 50% 號，於本年在金華開始推廣，既能適合稻豆麥三熟田之耕作制度，而產量又較土種增加 20% 以上，中秈 1 號，則適合於稻麥兩作之耕作制度，而在浙東、浙南各縣三年來之推廣結果，其產量較土種增加 50% 至 80%。又如九號純系小麥之早熟豐產而質優，十七號純系小麥之豐產質優，故此種純系稻麥改良種子在全省內各縣已能得農民之普遍信仰，推廣面積，逐年均在進展中。又如脫字美棉與爪哇糖蔗及美國勝橙等外來良種之推廣，亦已有相當信譽，而頗得農民之歡迎。惟各種種苗數量以限於環境，未能大量繁殖，至有供不應求之勢。而對於擴種冬作與辦理農田水利及防治疫病蟲害等，過去均有顯著成效，直接間接增加農產為數極巨。又如油桐、茶葉之繁殖，與加工調製方法之改良，亦有進步。以上所述，僅為一年來辦理本省農業推廣事業之榮華大端。此外在農事指導方面，如作物栽培、農產製造、雜糧共育等，均經及時實施；在宣傳方面，如各種展覽會、競賽會之舉行，各種農業淺說及其他利物之編行；訓練方面，如冬作技術指導人員、茶業技術指導人員、蠶業技術指導人員種種訓練班之開辦，以限於篇幅，茲不贅述。

四、今後工作之方針

檢討以往工作之成果，為適應環境之需要，明年本省辦理農業推廣工作之方針，除根據本省三年施政計劃之各項原則外，特別注意下列各項工作之推行：

甲、健全農業推廣機構：自二十九年春季浙江省農業改進所成立農業推廣委員會，並各重要地區設立農業推廣區十處，一面並協助各縣成立縣農林場計四十七縣，推廣機構之初基，雖已奠定，然以一年來之經驗，尚覺此種組織，仍有改善之必要，故擬於三十年度開始時，將原有之縣農林場、黃岩、衢縣、金華、平陽五農業推廣區及浙江省農改所浙西辦事處之人力物力加以充實，並於寧屬處、麗等處設有農業推廣區之各行政督察區酌予增設，使每一行政區均有農業推廣區一所（第一、第二、第三、第四、第五、第六、第七、第八、第九、第十、第十一、第十二、第十三、第十四、第十五、第十六、第十七、第十八、第十九、第二十、第二十一、第二十二、第二十三、第二十四、第二十五、第二十六、第二十七、第二十八、第二十九、第三十、第三十一、第三十二、第三十三、第三十四、第三十五、第三十六、第三十七、第三十八、第三十九、第四十、第四十一、第四十二、第四十三、第四十四、第四十五、第四十六、第四十七、第四十八、第四十九、第五十、第五十一、第五十二、第五十三、第五十四、第五十五、第五十六、第五十七、第五十八、第五十九、第六十、第六十一、第六十二、第六十三、第六十四、第六十五、第六十六、第六十七、第六十八、第六十九、第七十、第七十一、第七十二、第七十三、第七十四、第七十五、第七十六、第七十七、第七十八、第七十九、第八十、第八十一、第八十二、第八十三、第八十四、第八十五、第八十六、第八十七、第八十八、第八十九、第九十、第九十一、第九十二、第九十三、第九十四、第九十五、第九十六、第九十七、第九十八、第九十九、第一百）負責督導區內各縣農業改進事業之職責，此為建立省農業推廣機構及督導網之設施。至於縣農林場，區或重要鄉鎮設立繁殖場，保或數保聯合設立公共農場為一貫之組織系統。省農業推廣區所在縣之農林場場長由區主任兼任之，如是省縣負責職劃分清楚，可使事權

統一而收分工合作之效。

乙、注意農林經濟經營之示範：三十年度擬指導各縣農林場於舉辦必要的各種地方試驗以外，應採用多角式之經營，具體實施其優點與利益，使形成為一合理化的單位農家之典型，如是可使各項良種良法得有理論上與實用上之融會貫通，並藉此以引起農家之效法與推行，一面更擬由省方統籌內設各縣辦理經濟農場二所，以爲各縣農林場之示範。

丙、加緊糧食增產運動：本省糧食向來不足自給，年來省外米糧之輸入減少，加以本年之水旱蟲害形成災歉，故解決糧食，已爲目前本省之唯一要政，而治本之道，厥爲用種種方法增加糧食之生產，此即爲三十年度本省以推廣農業之中心工作。一面並擬訂以行政力量限制作物種植之種類並即約糧食之消費，凡此種種，均須賴於有計劃的推行與全民之動員，方克奏效也。

丁、注意國民營養之改善：吾國人民身體，素稱孱弱，就一般情形計，均因營養不足，際茲抗戰時期，「國民健康」頗成一重要問題。故注意農產品加工調理及食用方法之改善，與營養豐富之農產食品之力謀增產，亦爲明年本省農業推廣事業之中心工作。

他如病蟲災害之防治，農田水利之興修，墾植畜養事業之推行，特產品之增殖，經濟林之營造，良種良法之推行，自當依照原定計劃，按步進行。

五、辦理農業推廣事業之困難事項

以我國幅員之遼闊，耕作制度之繁複，科學技術之落後，農民知識之淺陋，在平時辦理農業推廣事業已屬艱重，加以本省地處前線，人力物力均感缺乏，對於工作之推進自覺吃力。茲將年來辦理本省農業推廣事業所最困難各點摘要列述如下：

甲、行政力量補遺不夠：以農業環境之複雜，農村範圍之廣袤，辦理農業推廣決非少數人之能力可以奏效。蓋欲使農業推廣事業深入於廣大之農村，而得良好之成績，必須有賴於行政力量之加強補助。然今日之各縣縣政府與區鄉保甲組織及農會等團體或因本身事務繁多，或因人力財力之不逮，大多不能十分致力於農業推廣工作之推行，其不瞭解者，且往往視辦理農業推廣工作者爲累贅，故行政補助力量之不夠，實爲目前辦理農業推廣事業之一大難事。

乙、推廣經費困難與推廣材料供應不足：推廣經費之爲數過少，爲事業不能推行之主要原因。各種作物及稻、麥、棉、麻、禽、畜等優良推廣材料，亦因經費困難，致不能大量繁殖，雖有少數之出品，遠不足以供大量需要，此實無可諱言者。解決方法，一面希望省縣增撥經費，充實人才與設備，一面希望中央有機關補助款額，專供設置專場，繁殖優良種苗禽畜及製造藥品機械之需，如能一一辦到，則推廣材料不虞匱乏。

丙、幹部人才缺乏：事業之成敗，取決於幹部，而優良幹部人才之缺乏，實爲辦理本省農業推廣事業之最大困難。此方面解決之途徑，一爲希望省方增設農業專科學校與高級農業職業學校，以培植幹部，一爲希望中央主辦農業推廣事業之機關，予以中上級幹部人員之派遣補助，如是行之，其裨益於事業者當非淺鮮。

結 論

年來本省辦理農業推廣事業之艱難，已如上述。考本省抗戰以後之農業生產政策，與戰前須有不同之處，即戰前之農業生產，係根據自然環境向多方面而努力，換言之即爲整個浙省爲對象，通盤籌劃，因地制宜以爲施政之方針。而在戰時，需要則異，爲適應環境與抗戰需要計，乃以增加食糧生產爲最要目標，發展物產爲次要目標。對於山場之開墾，在戰時爲增加糧食與特產雖作可能範圍內之倡導，但有開水災及必須造林之區，仍當分別從事護林及營林，以維護千百年後之農林生產事業。其他各種平時生產所應爲之重要業務，如蔬果園藝及育苗栽桑等，亦仍依照常規，逐步推進。故概括言之，本省農業推廣事業之主要動向，即在適應戰時環境與社會需要，以謀農業生產之增加，俾期農民生活計得趨安定，農村經濟得於短期內更趨繁榮。惟以一省之人力與物力，均感困難，事業之開展，難以預期，尙望中央與地方均能視其重要而盡力扶助之，則幸甚焉。

論創設公營經濟農場應取之原則

何慶雲

我國以農立國，農業之興衰，關係國民經濟之裕否，故本省建設施政三年計劃中，對於發展農業生產，績密規劃，列為首要。又本省建設當局高瞻遠矚，為矯正已往農業機關不能經濟化之缺點，特囑省農業改進所於碧湖設立經濟農場一處，以示範民間，確立新農業計劃未來之方針。主辦者經驗豐富，自有成竹，固無庸作者饒舌；第就個人參加農工生產工作之所得，並為宣揚建設當局創立經濟農場之意旨，聊陳管見，備供一般設立經濟農場者之採擇焉。

甲、經濟農場必須經濟化

過去省縣所辦農場，以其業務目標側重試驗與推廣，對於品種改良及技術指導，固已有若干之貢獻，但對於農業之經濟經營，則未顧及，不無缺憾。經濟農場之設立，正所以對此方面以圖補救。故經濟農場應採取之第一原則，即係經營必須經濟化。所謂經濟化者，即須合於「以最小勞費獲得最大效果」之經濟定律。無論在人事上、勞力上、耕作制度上、物料管理上、以及資金之周轉，特產品之推銷，與夫時間空間之利用等諸種方面，均不可不注意減少浪費，增進效率。能如是，庶可免除過去農業機關化之流弊，而對於農家之示範與指導，開闢一新興之途徑。

乙、經濟農場須多角經營

據我國一般農學家之調查：普通農家主要農產之收入，並不能維持其一家之溫飽，必須從事副業，如養豬、養雞及其他手工業，以補其不足。農家經營農業如此，經濟農場之經營方式，亦非如此則不能自給自足。此種經營方法，即所謂多角式之農業經營也。經濟農場，何以須要多角經營？其理由有四：

(1) 農業本有季節性，因作物生長長期而呈忙閑，利用農隙，利用剩餘之勞力，以生產所出之農產品加工製成工業品，如甘蔗製糖，大豆製油及豆腐，小麥製粉，甘蔗製絲等，則不但可以縮小農產品之體積，以便運售，且可均高農產品之價格，以裕收益。

(2) 農產製造品之副產物，可作飼料及肥料，若以此項副產物養家畜，如飼養牛、羊、豬、雞等，則可以最小之成本，獲得更大之利益。

(3) 農業必需肥料，若農場利用牲畜所排洩之糞尿，及農產製造品之殘渣廢液，製造堆肥，以作肥田之用，則可補充地力，而不必再以高價購買肥料。

(4) 農場灌溉之池、溝、渠，若僅利用為灌溉農田之用，則尚不足以盡其利，倘能利用池塘溝渠之中養殖魚、菱、藕等動植物，以增加生產，供給市場需要，則更為經濟合算也。

其他如蔬菜果樹之種植，特用作物之栽培，亦均為經濟農場所宜注意經營之專業，幸勿以其瑣細而忽之。

丙、經濟農場須有中心示範作用

經濟農場在農村中，應成為一新式的、合理的、規模較大之示範農家，應在農業技術機關與普通農家之間作一優良之橋樑，藉其本身經營組織之合理，生產成效之顯著，誘起農民之仿效，可進而推廣良種良法，介紹科學的農業之技術於民間，以完成其中心示範之領導作用。故經濟農場在專業方面，雖須合於經濟原則，但亦不可專以營利為目的。

上述三點，僅就管見所及，約略而言，拋磚引玉，尚希各方進而討論之。

戰時增加食糧生產之商討

沈光熙

浙江省對於缺糧省份，更以今夏旱魃為災，收成短少，近來糧荒遍地，價格飛漲，人民生活計，頓成嚴重問題，欲謀根本補救之道，當以增進食糧為前提。而糧食以稻麥為主，欲謀稻麥產量豐富，自以改良品種為上乘，總理遺教昭示增加生產方法，首當「換種」，意即「選種」。但稻麥品種之改良，應有長期研究試驗之過程，非短期間所能奏效。例如省農業改進所之稻麥育種試驗，非一年半載所能確定，確定後而推廣，要非轉瞬間可能實現。近年來省農改所推廣之純系種，均經各縣小規模推廣試驗之結果；照其報告，每畝產量能增加百分之十五，約六十餘畝；純系小麥，增加產量百分之十以上，約十二斤。倘能大量繁殖，以供農村普遍推廣種植，則稻麥生產增加，為數必更足驚人。

惟稻麥純系品種之推廣價值，尚非一蹴可幾；而其他增加食糧之方法，亦應同時並進。茲為研討便利起見，特將增加食糧生產之方法分述於下：

一、積極舉辦墾荒

開墾荒山荒地，以增加耕地面積，固為增進糧食生產之有效方法，但浙省荒山荒地究有面積若干，歷經省縣調查，以辦理清丈完竣縣份不多，迄無比較精確之統計。間有面積較廣之官荒，有因水利不修無法耕種者。亦有糾紛重疊，從前政府採用消極政策而禁墾者。此項荒地如政府公營，則所需資金浩大，籌措不易，不得不擱置緩辦；如人民承領，以手續繁瑣，開河築堤，需費不貲，一般地主大農固所不屑，而小農僱農則能力尚有未逮。至各縣私有公有荒地，又多零星，產權複雜，經營墾植，必先籌相當資金，大都共抱放棄態度。在往昔承平時，農產不感匱乏，尚可漠不注意，在此

抗建時代，糧荒遍地，自應由政府督導人民盡量實施開墾，俾得地盡其利。

浙省於二十七年間，訂頒戰時開墾荒地暫行辦法，其內容注重於救濟難民之生計，法良意善，祇以農民安土重遷，難民中之素習耕種者，為數寥寥，而所需農具耕牛種子肥料，以及住宿膳食種種，尤非有相當的款，難以舉辦，雖有賑濟款一部份可以撥充，但亦屬杯水車薪，故三年來事實上收效不宏。現聞政府已將原頒辦法予以修正，凡具有耕種能力之農民均得承領墾種，手續亦力求簡捷，一俟核定頒布後，定能積極推進，不過仍須專設墾務機關，主持其事，以專責成。

本省荒地面積之繁榮大者，如餘姚之牟山湖、樂安、衢縣之十里荒山、南田之南田塗、保珠塘，開化之池淮畝，臨海之桃渚區、寧海之三門灣等，均以水利不修，尚未興墾，一再計劃，屢興屢廢，茲將其面積畝數列后：

牟山湖	面積一〇、五〇〇畝	(七平方公里)
(樂安湖)		
十里荒山	一〇、二五〇畝	
南田塗	八〇、〇〇〇畝	
保珠塘	六〇〇畝	
池淮區	三、八〇〇畝	
桃渚區	一九五、〇〇〇畝	(一三〇平方公里)
三門灣	四五、〇〇〇畝	(此係三門灣六鄉之建康花嶼與熟地水田估計畝數其餘荒地尚未計)

以上各處荒地，共計三四五、一五〇畝，惟三門灣範圍較大，非政府下最大決心，一時不能興辦，其餘各處倘能由政府築堤開河

，劃區分段，招收農民墾殖，則不難頓成爲大好良田。例如餘姚奉山湖面積一〇、五〇〇畝，即使新墾地產量稍遜，每畝穀三百斤計，可得米二百斤，即可增加生產二一、〇〇〇担，以資補充鄞紹糧食之缺額，綽有餘裕。

近聞本省農貸合約，業經省府與中央各銀行簽訂，總額一千萬元，指定用途爲農田水利、墾植、農業推廣、普通農貸四種，如妥爲利用，款不虛糜，則本省墾荒問題，當不難迎刃而解。

作者意見，大面積之官荒，一部分可由駐在地之國省縣軍隊，分區分段，於冬季着手築堤、開河、劃區等工程，採取古代屯墾制度，寓兵於農；一部分利用當地民衆勞働服役，所需農具種子肥料費用，在農貸款內撥發，將來收穫產物，酌量提撥應償貸款本息後，分期攤還。各團隊施工墾植者，作爲各該團隊精餉，人民勞働服役施工者，作爲當地公共遺產事業之資金。至人民承領墾殖，或私有荒地自行墾植者，如果集資困難，亦得在農貸款內予以發放。如此，則本省開墾荒地要政，不難於短期內實現。

至官有公有荒地範圍內，零星小農向來佔私墾種者，當申請政府補發領墾證，准予繼續耕種，予以永佃權，但須設法整理，加以聯合組織，並由政府爲其解決水利、衛生諸問題，以利進行。

二、澈底辦理擴種冬作

本省各縣以耕地面積之多寡，人口之疏密，以及民性之勤怠等種種關係，而耕作制度各有不同，有向種冬作者，有向不種冬作者。大概豐年栽種早稻或雙季稻區域，種植冬作者極少。且從來種植冬作之收穫物價值，僅適敷種子肥料人工之開支，與農家經濟影響極微，故不爲農家所重視。現值抗建時期，食供不應求，米荒日趨嚴重，洋米輸入已告斷絕，祇求生產之增加，自不問農民向來之習慣，是以可耕之田畝，決不能任其休閑荒蕪。如能由農業改進機關，研究使小麥速成栽培，縮短其生長時期，得與早稻之種植時期

相銜接，則更有利於推廣。本省當局鑒於擴種冬作之重要，自二十六年冬季提倡擴種，廿七、廿八兩年並由政府舉辦貸款，由省貼息，作爲農戶購買種子肥料費用以利推進，逐年辦理結果，擴種面積年有增加，不無相當成效；本年並規定全省所有休閑田畝，以及農地隙地，一律普遍種植，但決非空談所能濟事，要以各縣負責人員，腳踏實地，切實工作，始能奏效。

論者或謂在向無冬作習慣之縣份，未免多此一舉，且冬作正值秋收之後，際此穀價高漲，農村經濟飽和狀態之下，所需種子肥料費用，決不困難，政府無再予貸款之必要。不知政府免利普遍貸款，一面爲救濟貧苦農戶，一面表示獎勵全體農民種植之意，故不分畛域，一致舉辦，其在負責督導人員，努力推動，切實體諒政府意旨，一致奮起實行。

按諸實際，貸款不如貸種，因向來種植冬作縣份，其所產小麥大概均係補充口糧之不足，近來運道艱危，所餘不多，而向來種植冬作縣份，採購種子不易，故廿八、廿九兩年政府於春化收穫之時，通令各縣督飭各鄉鎮加倍預留冬作種子，情事等語。政府者多不能切實推行。最好每年由政府向金融機關貸款，分區購備優良小麥種子，發給農民領種，收穫後以種還種，再作冬作貸款之用，雖不免有運費運輸等各種損耗，但對於推廣播種冬作，自更徹底而切實。

三、充實廣種雜種工作

浙省本年夏初，紹興一帶，旱情爲災，禾苗無法下種，適值災荒嚴重之際，縣長次上加油，省縣政府雖督導農民播種雜糧，如蕎麥、黃豆、豌豆、甘薯等以資補助，各縣紛紛電請政府救濟，但雜糧產區，以供農民備種，但本省雜糧產區不廣，金甯淳遠一帶，向爲雜糧產區，但在平時多供飼食之用，近年來僅供補助正糧之不足，無餘額以供協助鄰縣之種籽，且在同一區域，旱潦之威

應相同，未必有救災恤鄰之能力。至向不種雜糧縣份，欲求雜糧種子而不可得，蓋糧運道，有無既不可必，穀量亦難一定，更以交通困難，運輸需時，緩不濟急，大有臨渴掘井手足無措之慨。實有未雨綢繆，預儲多量雜糧種子之必要。

回憶浙省於廿三年夏秋，大旱為災，農田歉收，已種禾稻萎枯，省當局曾飭各縣籌款購辦抽水機以開灌漑，並籌備麥種子以供補種，籌款、計劃、採購、運輸、驗收、分配，手續繁重，抽水機運到而甘霖下降，稻麥採自外省，到縣播種既已逾期，農麥正在花朵盛放之際，嚴霜已降，花而不實，為救旱而消耗之人力物力財力不知幾許，而收效實等於零。非作者追溯過去辦理人員之瑕疵，特舉以促使嗣後各級行政機關對於辦理救濟旱潦災款工作者知所改善。

在此氣象預測未臻完密之時，旱潦災款，自難預料，政府亟有督飭雜糧產區各鄉鎮農民，應大量儲藏雜糧種子，以供自用，或備鄰縣採購之需；非雜糧產區之農民，亦應購備種子，以供旱潦災款補種之準備。如果翌年風調雨順，無需作種，亦可以存青黃不接時糧食之用。倘能於空地隙地募道庭園，從事廣種雜糧，尤為適當，要亦謀增加食糧生產之道也。

四、提倡製造有機肥料

增加食糧生產問題，與肥料之供求亦有密切關係。浙省自民國四五年化學肥料輸入侵銷以來，不獨交通便利之區，即一般山鄉農民亦高山燒山開作梯田者，以其墾運便利，亦一致採用。前時當局以農民施用大量單純硫酸銨，影響土壤與農產收穫甚大，乃勸告農民多用天然肥料以資流弊。並規定淡磷鉀三要素之搭配，實施管理或公費制度以謀補救。究竟搭配之比例，是否適合於本省土壤性質，是否確能防制單純硫酸銨之為害，尚有待研究之必要。自抗戰軍興，廿七、廿八年尚有少數化學肥料運入，磷鉀多屬仇貨，搭配無法實施，今年以外貨漲價，且海口封閉，輸入困難，農村大有肥荒

之感。作者以為趁此良機，正可以禁絕化學肥料之輸入，提倡有機肥料之製造。

有機肥料以人糞尿、豆粕、油粕、堆肥、厩肥為最佳。人糞尿以挑運不便，種植山鄉梯田之農戶，已多懶於使用，且山鄉人口稀少，量亦不多，故在人口稠密、交通便利如鄞紹等縣，仍以人糞尿為主要之肥料，而化學肥料之採用極少。作者意見應將城市或人口稠密區之人糞尿，多築肥池，儲之使其腐熟，加以堆肥草藥，用類似製油之壓榨器排去其水分，製成乾餅，運輸既便，以供缺肥區域或高山梯田之施用，其功效當什倍於化學肥料也。一面由各縣指導農民製造堆肥，利用豆粕、油粕、厩肥等各種有機肥料，亦為目前重要之圖。

五、限制農地移於別地

在此抗建時代糧食之重要，不亞於軍事，官荒私荒固應盡量墾殖，原有農田已為一寸農地一寸金之至寶，決不能再作為其他與生產無關之使用，近年來以城市空襲頻仍，國、省機關為便於疏散計，多有圈用鄉村民地，以從事於廣大之建築，更以庭園球場廣大之設備，規模非不宏大，然而對於減少耕地，影響生產，誠非淺鮮，亟應由政府予以嚴厲取締，限制使用。

時人為謀擴充耕地面積起見，有建議掘去墳墓復田者，此在理想上確有獨到之見，惟吾國數千年相傳以崇敬祖先為固有益德，先民遺骸暴露，為極大之恥辱，掘墓復田，要非一時所能見諸實施，不如將已有之墳地，建為公墓，一面限制新墳之建立，一面先將無主荒塚，先行剷平復田。至農地限制或禁止不必要之農作物，如糧米、菸草、蔗、等之種植，亦確能收增加糧食生產之相當效能。

結 論

以上所述，關於增加食糧生產辦法要項五點，貴乎政府與人民一致堅決實行，屏除空談，務求實際。作者淺陋，語多膚泛，聊貢管見，幸社會人士予以察閱而垂教焉！

衡區棉業改進之新姿態 (特產情報)

衡州舊府屬各縣，位於本省的西部，這裏雖是多山，可是有衡江流過，水利很便，是有名的產米區域之一。在抗戰期間它不但在軍事上佔着重要的地位，同時還是民食仰給之地。其地位的重要，已可想而見了。

起見，本年曾訂定管理推廣植棉區域民用軋花車暫行辦法，獨行管理，脫字棉以外之棉花種籽一律售出榨油，以免混作種用，這樣將來的棉種可以逐漸純一。

本省建設當局，因為省內原有棉花出產的寧紹一帶，接近戰區，容易受戰時的影響。在這抗戰期中，重要的資源，應該移到後來，以期安全，經農業改進所的調查，認為衡屬很可闢作新的植棉區域。因為衡江沿岸，沙地很多，過去在民國三年已經倡導種植過棉花，發給美棉種籽。可是因為沒有合法的指導，農民不知道這種法，產量很低，以為無利可圖，紛紛棄之不種，到現在棉種也退化得不堪，種植的面積也很少，如果介紹好的種籽和合理的方法，收成一定可以提高的。覺得前途很有希望，所以就決定由江山、常山、衡縣、龍游四縣作為今年推廣棉花的地域，暫定面積為二萬畝，由本省農業改進所主辦。在這四縣各設立了一個農業推廣區，負責辦理各該縣的棉業推廣事宜。大批的推廣人員下鄉，生活在農民的隊裏，告訴他們種植棉花的利益，指導他們植棉的良法，他們有困難，無論在經濟方面或技術方面，都代他們設法解決，無形中做了他們的保母，做了他們的導師，兩萬畝地的棉田很順利的辦到了，並且還超過了預期的數目，這真是出乎當局者意料之外。在推廣的過程中，農民對於推廣人員的說話，起初有許多懷疑，可是他們的說話後來都逐漸的由事實來證明了，那懷疑的空氣漸漸的消失了。今年推廣的棉花，就各地生長的種類來說，一脫字棉最好，牠的棉鈴大而多，每畝產量平均比十個普通棉鈴多一倍，所以農民們很歡迎。經過一年的試種，脫字美棉適宜於衡屬一帶的生長是不成問題了，今後推廣亦應以脫字美棉為主。至於棉業改進所為統一棉花品種

現在棉花已經收穫完畢了。這四縣棉花的產額，據各縣農業推

廣區的調查，江山縣美棉四萬六千八百畝，中棉一萬五千九百畝，共計六萬二千畝，估計產皮棉一萬四千六百担；常山縣美棉三萬六千九百畝，中棉四萬二千畝，共計七萬八千九百畝，估計產皮棉為二萬三千一百担；衡縣美棉二萬六千九百畝，中棉二萬二千畝，共計四萬八千九百畝，估計產皮棉一萬一千一百担；龍游縣美棉五萬一千八百畝，中棉三萬四千八百畝，共計八萬六千六百畝，估計產皮棉一萬三千四百担。總計四縣共有棉田面積二二萬六千九百六十六畝，在這些裏，皮棉產額突然的增加了這末許多，供給當地用當然足可以夠了，可是供給整個本省的後方，那就如杯水車薪，相差很遠。所以棉花的價格，自每斤一元半漲到兩元，現在更漲到兩元半了，可見供與求的兩方面是多末的不平衡。我們為要達到這供求平衡的目的，明年更應擴大推廣種植的面積。本省三年計劃的第二年，規定在衡區各縣推廣棉田面積至八萬畝，就早已過見了此點了。

過去衡區對於農業改進的倡導，較之浙西及甯紹為落後。農業改進所今年的工作，才給衡區播下了改進的種籽，而此項種籽因得當地黨政當局及先覺人士的熱心的培育與灌溉，已漸漸的萌芽而欣欣向榮了。農友們，亦漸漸的覺悟了。農業改進所為引起一羣農民的植棉興趣起見，特製訂了植棉競賽辦法，令助新植棉的四個農業推廣區舉辦競賽會，使甲與戶比，甲與甲比，保與保比，鄉與鄉比，以鼓勵農友們對於植棉改進工作更加努力。同時各區並聯合所在地的黨政機關舉行農戶展覽會，陳列各種優良種子

、優良製品、新式器具及農產加工用具，使農友們得有利於原傷及競相努力的機會。定於十月十日自江山開始以後，依次在衢縣常山、龍游各地舉行，各地人民都感到這樣的展覽會，在衢屬還是第一次哩。

衢屬棉花自今年增產後，第一發生問題的是棉花設備。據調查，衢江常龍縣原有的軋花車，僅三十餘架，實不足應需。農業改進所見及此，特向餘龍裝來三十二英寸軋花車十四架，擬用水力拖動，並另贈脚踏軋花車十二架，都已起運，不久即可運到，軋花的問題當可解決了。其次是收花的問題，那裏因為過去不是棉區，並沒有花商，所以農友生產的棉花沒有大收購，這也是不行的。省方為要創成一理想的棉區，又在這裏提倡棉農自己組織合作社，一時不能全部組織完成，暫由合作批發部辦理收購事宜。

棉花的生產不過是衣服的原料，有了來源，必須製成了布以後，才可以為吾人直接利用。該縣的人士因為紡織布的需要迫切，除江山已有難民紡織廠和大溪灘合作社的設立外，其他各縣已紛紛籌設，常山的民生紡織廠即可開工，衢縣、龍游兩縣亦正在籌辦中，大約明春當可開工了。江山的難民紡織廠，開辦已一年多，出的布疋花式將近百樣，價值比上海來者為廉，而質料則不相上下，前次魯專員巡視該廠，大加贊許，對於該廠所創製的交線機，尤予以好評，而建設廳復在××設立一新型紡織廠，正在籌備中。總之衢屬棉業，自棉田的擴展，良種的推廣，以至於收花紡織等部在蓬蓬勃勃的發展中，如果今後省區縣政當局都能一致地努力，而產製運銷又都能合理的配合，那衢屬棉業前途的發展，自無量量的。理想的新棉區，不久即可告成，惟在黨政當局與人民今後協同繼續努力耳。

浙江省農業改進所設立經濟農場

暫行辦法

建設廳建一字第一〇二號指令修正備案——

- 一、浙江省農業改進所為改良農家經營方法，以增加農業生產起見，特設立經濟農場（以下簡稱本場）。
- 二、本場經營上所需材料，以採用農業改進所研究及試驗所得之良種良法為原則。
- 三、本場經費，除開辦時所需資金及第一年籌備期內職員薪給由農業改進所撥發外，嗣後每年經費，須能自給自足，並須有盈餘，俾作擴充事業之用。
- 四、本場設場長一人，管理員二人至五人，均由農業改進所委派之。
- 五、本場經營管理方式，在使所有資金勞力土地充分互相配合應用，以發揮其經濟經營之最大效率。
- 六、本場為養成農業經濟經營幹部人材以便推廣起見，得招收初級農業職業學校畢業生訓練之，並選僱優秀農夫，訓練為技工。
- 七、本場實行農家簿記，將所經營事業之資本勞力種子肥料飼料等，分別詳細記載，計算其成本，至年度終了時，編製報告及決算，以示實證。
- 八、本場為增進員工工作效率起見，每年以純收益百分之二十作為獎勵金。獎勵辦法另定之。
- 九、本辦法自呈奉 建設廳核准備案後施行。

（二十九年十一月）

興辦縣公營事業芻議

金作鎮

近來縣政問題中最使人感到興趣者，即爲如何推進縣公營事業，上月本省召集縣長專員會議，縣公營事業列爲中心問題討論之一，可見當局對於本問題，亦頗注意，爰就管見所及，草成本文，以就正於各界。

一、縣公營事業之目的

考縣公營事業之目的，不外下列四端：

一、增加生產 抗戰以還，糧食及日用品之供求，頓失常態，一方面沿海沿江之產米區域及工業區域先後淪陷，一方面大批義民移居後方，生產減少，需要增加，供求之間，已失平衡，兼以原資挹注之洋米外貨，因敵人口鎖不能進口，原賴運輸之公鐵路，亦因敵人之佔領據點及汽油之來源缺乏，不能充分發揮調劑作用，故內地供不應求之情形，更形嚴重。以本省而論，日用品之不足，固已大成問題，而糧食之缺乏，更爲目前關係生死存亡之嚴重問題，補救之道，厥維運用公私全力，增加生產，私人方面，限於資力、人力、技術，以及其他種種困難，生產力量，難期驟然增加，最有效之政策，只有運用政治力量，直接從事生產。縣政府爲最基層之政治機構，對於地方生產條件亦最明瞭，故應負責生產，而縣公營事業之最大目的，即在於此。

二、平衡物價 戰後物價指數扶搖直上，最近一年以來，更有一日千里之勢。此中原因，一方面固係供需不能適應，通貨膨脹之自然結果，而最大原因，尚在商人操縱壟斷，囤積居奇，影響所及，增加一般民衆之生產負擔，尙在其次，而使抗戰意志不堅定者，忱於物價之暴漲而已，因而懷疑法幣之信用，動搖抗戰必勝之信念

，則流毒所至，殊堪痛心！故平價工作自二十七年冬以後，即列爲各縣中心工作之一，然按諸二年來之成績，會議式之平價工作，收效至微，究其原因，評價會本身組織之未臻健全，主持人員之未能破除情面，澈底進行，固屬無庸諱言，而其他原因亦復不少，如：

1. 縣政府對於生產成本每欠明瞭，經濟情報亦感缺乏，評定價格時，易爲商人朦蔽。

2. 縣政府本身無生產產品，如商人對評定價格不願接受，只需將貨物窖藏，市場即起恐慌，黑市場亦隨之發生，結果實際物價反而陡漲。

由此可知欲求評價工作之有效，必需：

1. 縣政府本身亦成爲生產者，庶不致對於生產實際情形隔膜，爲人朦蔽。

2. 縣政府至少亦能控制一部份生產產品，可以調整市場，庶收自然平定物價之效。

使縣政府亦成爲生產者，或能控制一部份生產產品，即爲縣公營事業之另一目的。

三、獲取盈餘增加縣款收入 近年來地方政府經營事業，日趨繁劇，而各項經費未能比例增加，甚且若干方面反形緊縮，因之巧婦難爲無米之炊，一般縣政難如理想中之開展，以配合抗建需要，補救之道，最善莫如興辦縣公營事業，既可立致鉅款，以濟縣款支絀之苦，又不必增稅，轉增地方行政之困難，誠屬一舉兩得。

四、取締股份利得，糾正社會風氣 現今各級政府，雖苦於經費籌措之困難，而一般奸商反利用抗戰機會，大專囤積操縱，發國

難財者，比比皆是！若輩以剝削大眾為手段，奮力抗建前途有百害而無一利，亟應嚴予取締，尤有甚者，若輩以貧之極易，類多窮奢極侈，任意揮霍，今日本省各縣朱門酒肉，富室凍死骨之痛心景象，實係發國維新者所一手造成！設不立予取締，社會不平等空氣，將無法肅清，而戰時後方應有之嚴肅紀律亦將破壞無餘。補救之道，除消極的依法取締投機操縱，並加緊征稅外，份利得稅外，積極方面應責成各縣從事公營事業，合理分配重要貨物，使奸商無投機操縱之機會，庶幾釜底抽薪，得收澈底肅清之效。

二、縣公營事業之內容

縣公營事業之目的，既如上述，則其經營之內容，應有下列諸特色：

- 一、必須合於經濟原則 公營之事業不論屬於農業、工業或商業範圍，必求其合於當地之自然條件，及人民之需要，始能以最小成本獲取最多生產品，或能予人民最大便利。
- 二、必須能在不違背調濟供求及不增加人民負擔兩前提下獲取盈餘 公營事業固以獲取盈餘為目的，但同時必須完成調濟供求之任務，故不能勿法奸商之經營方式，再則公營事業之最後目的仍在利民，故亦不能以剝削手段以增加平民之負擔。
- 三、必須絕對公營 公營事業係運用各種行政力量，以達到營利之目的，故應絕對公營，絕對不許私人參加，以避免私人利用政府權力，圖營私利之弊病。
- 四、必要時應有獨佔性 公營事業如日趨發達，對於工商階級之利害衝突亦必日趨尖銳，故一俟公營事業對於某種生產或分配任務，有獨力負擔之能力時，應禁止私人競爭，以鞏固基礎，而確保利潤。

公營事業之內容，必須具備上述四種特色，茲更具體列舉而討論之：

一、農業方面 關於農業生產不外對於土地之利用，我國以農立國，大多數民衆均以土地為生，照一般情形言，對於土地之利用已盡最大能事，政府似已不易搖尾。然亦有若干特種情形，政府尙有努力之餘地。如：

1. 荒山荒地之開墾 本省各縣均不乏荒山荒地，考其所以荒蕪之原因，不外：一、土地權發生糾紛，無法解決，當事人各不相讓，只可任其荒蕪。二、關係水利，不願開墾，或因官廳禁止開墾。三、規模較大之荒山，私人缺乏資本，無力進行，此三種情形，除與水利有關，應由地方政府詳細考察實際情形，權衡利害重輕，暫緩開墾（其實所謂水利關係，按諸實情，類多僅係藉口，與水利並無大害）。其餘均可由縣政府無償徵用，詳加規劃，或由縣政府直接僱農開墾，或分別招農承租開墾，所產作物或林木，均有政府紅利分配。
2. 使用價值之增進 普通田地種植禾稻小麥雜糧等，其收穫作物之價值，較之改種蔬菜藥材等相差甚遠，一般民衆因技術問題未及把握，不敢嘗試，縣政府可聘用專門人材，研究進費，徵用民地，並估加當地民衆需要，種植經濟價值較高之蔬菜，如甘藍、蕃茄、黃芽菜、榨菜、洋蔥等，或藥材如除蟲菊，白菊花、薄荷等，照現在市價估計：每畝每年除必要開支外，至少可收入一百元以上，近聞金華第四區行政督察專員公署之民生農場及蘭谿縣立農場均已着手進行，並開成績甚佳，各縣均可效法。

二、工業方面 本省各縣除極少例外，工業類多不甚發達，而工業品之需要，則甚為殷切，各縣政府應積極設法提倡。工業之種類甚多，不及一一列舉，然就原則上言，縣辦工廠應注意下列諸點：

1. 天然動力之利用 浙東各縣多係丘陵地，溪澗急湍到處皆是，民間用以舂米，率皆因陋就簡，殊多浪費，如稍加整頓，則三十匹馬力左右之動力當不難求得，報載蘭谿澗源已有利用水力，製造

油墨，即其一例，目前各地燃料缺乏，價值奇昂，人力亦感不敷，水力之利用，大可注意。

2. 婦孺勞力之運用 抗戰以來，壯丁入伍，日有增加，鄉間勞力有普遍缺乏之勢，故在不違背人道主義，及不違反勞工法令之前提下，可儘量利用原來不事生產之婦孺，再則，平素推行縣政，每感婦女兒童智識落伍，無組織，不能發揮力量，如將婦孺集中於工廠，工餘之暇，施以識字教育，加以組織訓練，民間智識水準可無形提高，而民間抗戰力量，亦可藉以發揚矣！

3. 工業原料之選擇 工業之基礎在於原料，各縣應儘先利用就地原料，製造日用品，如備屬各縣應造紙，膏屬各縣應紡紗皆是。

4. 民間設備之徵用 民間原有工業設備，如因經營不善或資本缺乏無法維持者，可由縣政府徵用，關於公用事業如電力廠、電燈廠，更宜儘先徵用。

5. 日用品銷路之估計 戰後一般日用品，固屬供不應求，然此僅一時現象，就百年大計打算，對於出產品之銷路，事先應統盤估計，原則上應以各縣自給自足為準則，或以一區為一經濟集團，各縣儘量發展其最有利之工業，而以一區自給自足為準則。

三、商業方面 以目前情形而論，縣公營事業應以商業方面之業務為中心，因一、需要固定資本較少，而流動資本籌措較易。二、稅收之獲取，比較容易，收效亦速。三、制裁奸商之力量，較為顯著。其內容可分為兩方面：

1. 有獨佔性日用品之統制分配 如糧食、食鹽、洋火、紙烟、均可由縣政府利用合作社或保甲之機構，負責分配，絕對不許商人參加營業，在民衆方面，可以免除中間商人之剝削，在政府方面，以此類日用品銷數，可以獲取鉅額利潤。如以收取百分之五之手續費計算，整年收入已極可觀，據聞永嘉負責分配火柴之某機關，每隻火柴（一千二百包價值九十六元）提取手續費六元，每月配銷八百隻，每月收入即達四千八百元之巨，舉此一例，可

概其餘。

2. 已被統制特產之統一收購 本省各種被統制之特產，類多由收購機關設立收貨站收購，茲擬一概委託縣政府收購，其理由：

(一) 縣政府既已專設機構，負責造產，以增加縣款收入，則縣政府本身之性質及任務已擴大，所有縣境內有獨佔性之貿易，在理均應責成縣政府公營，不宜且不必另設收購機關。

(二) 現今各種特產，均設立個別收購機關，殊欠經濟，如一概由縣政府收購，人力物力均可節省。

(三) 目前各特產收購機關散在各地，省方監視欠週，頗開有勾結地方奸商，通同舞弊，剝削生產者之情事，治本之道，莫如取消收購機關，一概歸縣公營，則省方可以集中監視，庶能消清積弊。

(四) 統制政策之推行，對於特產生產者顯然不利，收購時不得不重行政力量，事實上各收購機關時需得縣政府之協助，公文往返，極感不便，不如直接由縣政府負責，轉較便捷。

(五) 合作事業日形發達，對於特產合作社之提倡，尤為省縣中心工作之一，勢之所趨，全部特產生產者，均將加入合作社。而縣政府為合作之主管機關，如由縣政府收購，一方面能兼顧合作社之利益，一方面更能由此監督合作社之事務，有利於合作事業之推行，誠屬一舉兩得。

誠能將特產收購之責，由縣公營機關負擔，則縣政府之收入可增加許多，試舉一例，如某縣年產桐油二萬担，每担手續費五元，則該縣每年即可增加十萬元之收入，此數即相當於普通年份一年之全部教育經費，而本省任何一縣之全年建設經費，均不及此數之一半，即五萬元。關係之巨，於此比較中可以看到。

三、縣公營事業之經營

縣公營事業為縣政府之新任務，草創期間，千頭萬緒，未能一一列舉，惟大體上經營之原則應如左：

一、核定計劃 各縣應辦公營事業，事先應統籌籌劃，擬具計劃，確定預算，呈奉省政府核定後實施。

二、設立機關 可就業務內容之不同，分別設立機關，或責成縣附屬機關兼辦，如開辦工廠，收購特產，應另立機關，創辦蔬菜藥材農場，可責成農場兼辦。

三、兼收人才 縣公營事業應商業化，除主管及會計人員外，應儘量吸收農工商界之人才，並勵行分紅制度，以資鼓勵。

四、籌集資本 縣公營事業既有獲取利潤之目的，故非有充分把握，不宜冒昧從事，同時一經着手，則虧折之可能應極少，故資本方面應由縣指定專款，如出征軍人家屬救濟費，免役證書等撥充之，如過轉資金，可在普通稅基金內動用。再有不敷，可向合作金庫借貸，非至萬不得已，不宜吸收民間資金以免私人借公營利。

五、健全會計 縣公營事業之會計必須獨立，直接受縣會計室之指導監督，必要時應採用成本會計，並勵行預算決算制度。

六、取得聯系 縣公營事業機關之買賣貨品，或收購特產縣公營事業已臻健全，所有縣內已成立之交易公店及常平商店等，均可歸併，以一系統，而便監督。

又省縣公營事業機關應取得聯系，兩者之間，應確定關係如左：

1. 省縣公營事業經營之範圍 應劃分清楚，儘量避免競爭，在縣範圍內之業務，應以縣為原則。
2. 省縣公營事業機關之間，只有商業上之聯系關係，不必有政治上之從屬關係，在技術方面則縣方應接受省方之指導。
3. 省縣公營事業之盈虧，各自負責，不必統籌。
4. 縣方所需會計及技術人員，可由省方訓練，介紹各縣任用。
- 七、分配盈餘 縣公營事業所得盈餘，除酌提職員酬勞金外，

應全部解縣金庫，作為縣款收入。

四、結語

據聞倭國縣政府人員有多至八百人以上者，每年經費有多至一千萬者，此種發展情形，雖使吾人自嘆勿如，然吾人認為欲縣政之發達，並非難事，只需經費有辦法，即可逐漸開展，就本省縣財政而言，最有効之開源辦法，無如推行縣公營事業。同時鑒於今日社會上供求之不敷平衡，物價之無限制提高，囤積漁利者之窮奢極侈，薪水階級之無以聊生，種種畸形現象，如不亟予糾正，我國數千年來，素居社會領導地位之人士階級，將告崩潰，而現存社會秩序，亦將無法維持，欲加有効之糾正，亦無如推行縣公營事業，運用政府力量，與工商爭利，或直接將若干種重要日用品之分配權，由官階級手中收回，歸縣政府支配，能辦到此層，始克有濟，繼之抗爭之需要，已迫使縣政轉變方向，由治人而食於人之地位，一變而為治人兼食人之地位，此種蛻變之重要性，非常明白，特值社會人士之共同注意。

平心而論，目前各縣之工作，已至為繁重，而縣公營事業之內容，又極複雜，在開創時期與各方之接觸，又在所難免！欲縣政府再負此層任務，能否勝任愉快，確成問題，然吾人應念抗戰已進入第四個年頭，勝利即在目前，而長夜將曙，天未破曉之際，實為最黑暗之時間，吾人能古確保勝利，即視吾人有否力量，然過最黑暗之最後五分鐘！際存亡絕續之秋，任何社會上之份子，只能咬緊牙根，努力本位工作，吾人明知縣政向來之工作，已極為繁重，然吾人不能不望百尺竿頭，再進一步，以加倍之努力，開辦縣公營事業，庶幾協助抗戰，確保勝利，完成吾人之歷史的任務！

(完)

浙江省建設廳特約湘湖師範學校實驗經濟農場事業計劃

一 總則

本校以推廣優良農法以改良農業經營，增加農業生產起見，特請浙江省建設廳撥補經費，設立湘湖農場一所，按照下列實施原則經營之。

- (一) 採用經濟經營方式，實行農家簿記，計算生產成本及營業收入，年度終結，編製決算以示實證。
- (二) 經營採用多角性之經營，并使產製運銷取得密切聯絡，資本與勞力充分相互配合應用，以發揮經濟經營之最大數額。
- (三) 專攻經濟，採用本省農工機關研究試驗所得之良種良法，務使經營不純具體表現。
- (四) 專業經營，漸使自力永續維持，而謀逐年擴充發展。
- (五) 專業主辦人員，須在場服務二年以上，以利事業進行。

二 人員與經費

甲、人員：

- (一) 設場長一人，管理員二人至六人，依照業務範圍分工合作經營之，是項人員均由本校聘任之。
- (二) 招收當地男女農民，担任技工，藉在實際作業中，培養農村技術人員，以資推廣。

乙、經費：

- (一) 開辦設備費請建設廳補助。
- (二) 籌備期內六個月，技術人員薪給擬請建設廳津貼，嗣後應自力維持。
- (三) 經營必需資本得向金融機關申請借貸。

三 專業實施要項

本場為適應農業發展起見，分為種植、應產、製畜及畜牧三部門，茲分別詳述如下：

甲、種植專業：

- (一) 栽培特種經濟作物十五畝，以供作農產製畜原料。
- (二) 栽培蔬菜園藝十畝，供應社會需要而得經濟收益。
- (三) 種植優良稻種及雜糧廿畝，以供場內工作人員之食糧或出售。

乙、應產製畜專業：

- (一) 飼養五種家畜，招收農家婦女，加工製成雪茄煙，供應社會需要，以增場內收入。
- (二) 飼養豬、雞、鴨、供應各機關及人民之食用，并將其副產品飼養禽畜。
- (三) 製造酒精，以作雪茄煙製造之原料，并銷售於各機關及工廠。
- (四) 利用自產除蟲菊，製造蚊煙香，第一年無收穫，第二年開始製造。

丙、畜牧專業：

- (一) 飼養耕牛五頭至十頭，注重繁殖與以低廉代價，租給地方農民耕種。
- (二) 利用場內副產品飼養豬十隻，注重育肥出售。
- (三) 飼養母雞并加繁殖。

四 土地與房舍

- (一) 本場面積，暫定為四十五畝，由本校向當地租借或利用優

良半荒地開闢之。

(二)本場場址以擇離鎮較近交通便利之處為原則。

(三)本場所需房舍除一部份利用公屋外，概行建築。

五 收益處置

甲、本場於年度終了時，應將其資產負債表、損益計算書及財產目錄等送請建設廳備查，如結算有盈餘，其處置辦法規定如左：

(一)提取純收益百分之二十作員工獎勵金，以增工作效率，獎

勵金支用辦法另訂之。

(二)提取純收益百分之十，作為推廣及農事教育費。

(三)提取純收益百分之七十，作為發展本場事業之用。

附 則

本計劃由本校擬訂送請 浙江省建設廳核准後施行。

浙江省建設廳特約湘湖師範學校實驗經濟農場開辦經費預算書

廿九年十一月

科	目	預 算 數	說
第一款 經濟農場開辦經費	第一項 建築費	六〇〇〇、〇元	建築五間，辦公室、廚房、農具室、儲藏室、各一間，牛豬馬等畜舍九間，工場五間；平均每間一四〇元，合計如上數。 測繪、開溝及整理田坵、水堤等費，約計如上數。
	第一目 農場房舍建築費	三三二〇、〇元	
	第二目 溝渠田坵整理費	三〇〇、〇元	
第二項 設備費	第一目 器械設備費	一一〇〇、〇元	農產製造工場各項設備約計如上數。 設備桌檯、床鋪、爐灶及其他應用設備約計如上數。
	第二目 辦公用具設備	七〇〇、〇元	
第三項 種子農具購買費	第一目 種子購買費	四〇〇、〇元	購買各種種子約計如上數。 設備翻土器、中耕器、竹籬及各種應用農具，約計如上數。
	第二目 農具購買費	一五〇、〇元	
第四項 畜種購買費	第一目 耕牛購買	二五〇、〇元	購買耕牛五頭，每頭以一百四十元計，合計如上數。 購買小豬十頭，每頭以十五元計，合計如上數。
	第二目 豬種購買	九五〇、〇元	
第五項 預備費	第一目 耕牛購買	七〇〇、〇元	購買番鴨及鷄等，約計如上數。
	第二目 雞鴨類購買	一五〇、〇元	
	第三目 預備費	一〇〇、〇元	
	第四目 預備費	一二〇、〇元	
	第五目 預備費	一二〇、〇元	

浙江省建設廳特約湘湖師範學校實驗經濟農場收支估計書 廿九年十一月

一、歲入之部

目 歲入估計金額 說

第一款 經濟農場全年收入 五八〇〇、〇元

第一項 植物部份 一九〇〇、〇元

第一目 蔬菜類 一〇〇〇、〇元

第二目 五穀類 五〇〇、〇元

第三目 藥用作物類 四〇〇、〇元

第四目 雜糧 三三五〇、〇元

第二項 農產製造部份 二四〇〇、〇元

第一目 雪茄烟製造 二〇〇、〇元

第二目 酒精 四〇〇、〇元

第四目 醬油 二〇〇、〇元

第五目 其他 一五〇、〇元

第三項 畜產部份 五五〇、〇元

第一目 耕牛 一五〇、〇元

第二目 豬 三〇〇、〇元

第三目 其他 一〇〇、〇元

科 目

第一款 經濟農場經常支

第一項 職工薪給

第一目 場長薪

第二目 管理員薪

每月預算數 全年預算數 說

四一五、〇元 四九八〇、〇元

二九〇、〇元 三四八〇、〇元

七〇、〇元 八四〇、〇元

一二〇、〇元 一四四〇、〇元

明

栽培蔬菜十畝，預計一年二熟，春夏栽培瓜果類，秋冬栽培葉菜類，每畝預計收入百元，合計如上數。

栽培稻麥十畝，每畝預計收入五〇元，合計如上數。

栽培除蟲菊及蓖麻子十五畝，第一年無收穫。

栽培馬鈴薯、山薯等十畝(半荒地)，每畝以四〇元計，合計如上數。

招收女工三十名至五十名製造雪茄烟，除工資原料外，預計月入二〇〇元，全年如上數。

每月製造十聽，每聽預計收益二元，全年十個月合計如上數。

全年製造八個月，月計收益五〇元，約計如上數。

小規模製造，月計收益廿元，全年計如上數。

每年平均生殖小牛一頭及出租收費，合計如上數。

飼豬十頭，長成出售，每頭收益三〇元，合計如上數。

飼養鴉鴨類，收益預計如上數。

明

第三目 工人薪	一〇〇、〇元	一二〇〇、〇元
第二項 辦公費	四五、〇元	五四〇、〇元
第一目 文具燈油等費	三五、〇元	四二〇、〇元
第二目 修繕費	一〇、〇元	一二〇、〇元
第三項 事業費	七〇、〇元	八四〇、〇元
第一目 田租費	二〇、〇元	二四〇、〇元
第二目 飼料費	二〇、〇元	二四〇、〇元
第三目 肥料費	三〇、〇元	三六〇、〇元
第四項 利息	一〇、〇元	一二〇、〇元
第一目 利息	一〇、〇元	一二〇、〇元

雇農夫五名，月各支二〇元，合計如上數。

租熟田十畝，每畝出租以二三元左右計，約計如上數。
家畜飼料除用本場副產品外，不足向外購買，約計如上數。
除場內自有肥料應用外，向外購用，約計如上數。

各種生產原料借款常年以一〇〇〇元計，月息一分，合計如上數。

經 建 消 息 (一)

記 者

中國工程師學會於本月中旬在成都召開第九屆年會。大會學術講演，請由翁文灝、陳凱山分講「生產建設」及「四川經濟建設」，並通過議決案多件，茲擇要分誌如左：

- (一) 設立工程師教育會，廣事培植切合實際之技術人員，以應戰後經濟建設之需要。
- (二) 組織資源考察隊，深入內地，考察資源。
- (三) 組織總理實業計劃研究會，推定會員五十人，從事研究，期於三年內完成工作。
- (四) 設立專利法草案研究委員會。
- (五) 定每年六月八日大禹誕辰為工程師節。

後方經濟建設，西北方面最近漸趨積極，茲綜合報告如下：(一) 資源委員會派員復勘甘省煤鐵，計劃設廠，供應西北大動脈之迫切需要。(二) 中國銀行天水分行成立，聘有大批專門技術人才指導各種新式工業，首以隴南為中心。(三) 工業合作協會西北區為發展西北新工業之樞矢，近正積極籌設工合銀行，以資活動建設資金。

經濟、農林兩部及縣政計劃委員會擬具縣農業推廣所組織大綱及縣農林場組織章程草案，均於本月七日行政院第四九五次會議通過。

本廳為改良農家經營方法以增加農業生產起見，除特約松陽湘湖師範、天台育菁中學二校實驗經濟農場外，復飭農業改進所籌設經濟農場一二所，聘請該所設立經濟農場暫行辦法(見本報)，經予修正備案。現正積極籌備，派員勘擇場址中。

本廳為使各地合作社有所觀摩效法，並以提高其品質起見，近特通令各縣自行選擇成績較優之合作社一所，悉力予以協助指導，期成示範合作社，以為其他合作社之楷模。

常山農事展覽會，經常山農產推廣區會同地方有關機關籌備就緒，已於十月三十日上午八時在該縣民衆教育館開幕。開幕會搜羅之展覽品，由省農業改進所供給者二百四十七件，金華、衢縣兩推廣區供給一百四十件，常山農產推廣區自行採製者三百六十五件，常山縣農林場出品者二十九件，共計七百八十一件。會場備置分食用作物、特用作物、園藝、森林、病蟲害、農產製造、畜產及農具等八類，分別陳列兩室。會期共歷三日，參觀民衆約在五六萬人左右。

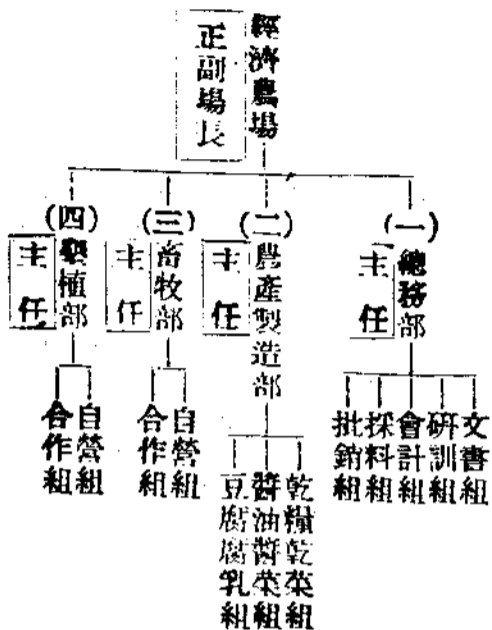
浙江省建設廳特約育青中學實驗天台玉湖區經濟農場計劃書

一、引言

育青中學自遷移至天台後，為時雖近三載，四方來學者已達一千餘人，最近對於改進農村增加生產之重要及新縣制實行後，地方建設人才之急需，緣自二十九年度起將二三年級學生分為升學及就業兩組，就業組學生免修英文，添習農業、合作、教育，應用文及地方自治等科目，以養成農村建設三位一體之幹部人才。又為生產示範及推廣起見，特與本省建設廳合作設置經濟農場，充分利用人力、土地、資本，從事生產，以達到生產量之最高點，同時利用當地農產品加工製造，促成農產品商業化與軍用化，以便運銷，而增加其經濟價值。關於開辦費及流動資金，承 伍廳長熱心提倡，由廳撥補六千七百元，不敷之數，經校董會議決由各校董負責籌足。茲將該場組織與事業，及第一年生產經營之估計概略，分敘於後：

二、組織系統

本場組織系統如左表：



三、經營事業

甲、經營原則

1. 農產製造部，以利用當地農產品加工製造，促成農產品商業化為原則。
2. 畜牧自營組，與畜牧研究機關聯絡，注重優良品種之繁殖，以增加經濟價值。
3. 畜牧合作組，以與當地農民聯絡，供給種畜，指導飼養，共分利潤為原則。
4. 墾植自營組，利用已有土地，及承領之荒山荒地，與農業研究機關聯絡，以育苗與示範及增加生產為原則。
5. 墾植合作組，以合作方式利用人民住宅隙地及荒山（約一萬二千畝）荒地（約七百畝），選植優良品種，增加食糧為原則。
6. 各部事業以逐漸推行為原則，免致局部失敗而影響全部。

乙、事業部門

1. 乾糧乾菜組：甘藷片、甘藷芋粉、乾菜等。
2. 醬油醬菜組：普通醬油，調味醬油、荳醬、醬瓜、醬菜、醬蘿菔等。
3. 豆腐腐乳組：水豆腐、老豆腐、豆腐干、豆腐皮、水干張、豆腐渣、荳腐乳等。
4. 畜牧自營組：注重各種種畜及牧畜示範。
5. 畜牧合作組：耕牛、菜牛、鴨、雞、蜂、魚、肉用兔等。
6. 墾植自營組：麥、玉蜀黍、荳、甘藷、竹苗、油桐、蘿菔、苜蓿、除蟲菊、貝母、蓖麻、薄荷等。
7. 墾植合作組：蓖麻及薄荷（種於住宅空隙之處）、玉蜀黍、

油桐、茶樹、甘藷等。
8. 研訓組：聯絡農業機關及農民團體，辦理研究、宣傳、訓練等事宜。

四、第一年生產業經營之估計

第一年生產業經營，照概算估計，農產製造部全年盈餘四萬二千八百五十二元；畜牧部虧五百五十二元；墾植部盈餘五千八百八十元；全年盈虧相抵，可得盈餘四萬八千一百八十元。惟根據經營事

業之經營原則第六條，各部事業以逐漸推行為原則論，第一年上半年似不能照概算進行，上列盈餘須減少四分之一，約一萬二千元，故第一年年盈餘約計三萬六千元。此項盈餘，若將開辦費一萬四千餘元及流動資金一萬八千元之利息四千元除去，則得純利三萬二千元。此項純利，擬以百分之十作為辦事人員酬勞金及獎勵金，百分之四十作為社會公益專業費，百分之五十作為事業推廣費，又上列利息擬作為科學獎金。

浙江省建設廳特約育青中學實驗玉湖區經濟農場開辦費及流動資金預算書

開辦費之部

科	目	概算數	說
第一款	開辦費	一四四〇五	
第一項	農產製造部	四九一二	
第一節	乾糧乾菜組設備費	二四〇〇	
第一節	房屋基地		
第二節	房屋建築	一五〇〇	
第三節	工具	九〇〇	
第二項	醬油醬菜組設備費	一五九〇	
第一節	房屋基地		
第二節	房屋建築	五六〇	
第三節	工具	一〇三〇	
第三項	豆腐腐乳組設備費	九二二	
第一節	房屋基地		
第二節	房屋建築	三〇〇	

基地六畝已由育青中學購置，故不計。

原料棧三間，切春室一間，鍋灶室一間，烘室一間，出品棧二間，職工宿舍二間，共計十間；每間一百五十元，合計如上數。

磨研二副，每副五十元，計一百元，切具一百五十元，春杵四副，每副二十五元，計一百元，鍋爐二百元，烘晒具二百五十元，鑄鋸一百元，合計如上數。

基地二畝，已由育青中學購置，不計。

原料棧、切春室、鍋灶室及職工宿舍等均與乾糧乾菜組合用，另添浸洗室、種地室、發酵室、榨油室、製餅室各一間，每間平均一百元，共計五百元，又拌麵台一座約六十元，合計如上數。

木瓶一個三十元，平釜一個四十元，鹽水桶三個六十元，種地室及製餅室之特別裝置，如通氣筒、雙層玻璃筒等約一百五十元，炒盤五元，溫度計濕度計浮表等約五十元，發酵槽三百元，貯醬槽五十元，木製壓榨機二具一百五十元，消毒器五十元，包裝具一百元。

約一畝餘，與前二組基地相連，已由育青中學購置，不計。

原料棧、出品棧及浸洗室、鍋灶室、發酵室等與前二組合用，另添雜用及作場兩間，每間一百五十元，合計如上數。

第三節 工具		一六二二
第二項 畜牧部		七七〇五
第一節 設備費		三〇三〇
第一節 建築費	二六三〇	
第二節 池塘修理費	四〇〇	
第二項 種畜購置費	三六七五	
第一節 土種	二二九五	
第二節 改良種	一三八〇	
第三節 運售費	五〇〇	
第三項 農植部		一七八八
第一節 設備費	一五二〇	
第二節 房屋建築費	七二〇	
第二節 工具	八〇〇	
第二項 種苗購置費	二六〇	
流動資金之部		一八〇〇〇
第二款 流動資金		一八〇〇〇
第一項 農產製造部		一二〇〇〇

沉澱槽四只，瀝水桶二只，豆腐木架三十只，竹履五十只，每只平均二元，共計一百二十元，平均每只一元五角，約八十元，布袋廿只約三十元，榨床二座約四十元，壓板機二百只，平均每只一元五角，約三百元。

畜牧場已向縣政府承領荒山一萬六千餘畝，荒地七百餘畝，其費用不計外，餘如建築牛舍二間，羊舍二間，豬舍二間，工人宿舍一間，共計七間，每間需費二百五十元，共需一千七百五十元，兔籠五十只約五十元，雞棚四所約四百元，鴨棚四所約四百元，蜂箱四只約三十元，合計如上數。

養魚用之池塘修理約需四百元。

牛四只，每只三百元，共一千二百元，羊十只，每只十五元，共一百五十元，豬八只，每只三十元，共二百四十元，肉用兔三十只（雄五雌二十五），每只三元，共九十元，山雞廿五只，（雄四雌廿一），每只八元，共二百元，狼山雞十只（雄二雌八），每只十五元，共一百五十元，九斤黃五只，（雄二雌三），每只二十五元，共一百二十五元，北京鴨十只（雄三雌七），每只十五元，共一百五十元，青魚及鯉魚等一千尾約二十元。

豬約克松陽第一及東陽第一代各五只，德克松陽第一代五只，每只約四十元，共六百元，美國盧島紅雞二十只（雄四雌十七），每只約二十元，共四百元，秋歌拉毛用兔十只（雄三雌七），每只三十元，共三百元，意大利蜂四箱，每箱二十元，共八十元。

運輸費及途中飼料費。

工人宿舍三間，倉庫一間，每間一百五十元，共六百元，板倉三具，每具四十元，共一百二十元。

湯壘……等用具約四百件，各件所需木料已由育青中學置備，惟鐵及工資每件約二元，合計如上數。

麥五斗約二十五元，玉蜀黍二斗約五元，豆一斗約五元，甘藷五十斤約五元，青菜子三斗約二十四元，苜蓿子四斗約三元，蘿廬子一斗約一元，桐茶、杉、松、桃……等約二百元。

流動資金一萬八千元，由育青中學校董會籌足。

第一日 原料	
第一節 乾糧組原料	一五〇〇
第二節 醬油組原料	六五〇〇
第三節 豆腐腐乳組	二六〇〇
第二日 工資	四〇〇
第三日 準備金	一〇〇〇
第二項 畜牧部	
第一日 飼料	一五〇〇
第二日 工資	三〇〇
第三日 準備金	一〇〇〇
第三項 種植部	
第一日 種苗	一〇〇〇
第二日 工資	一〇〇〇
第三日 準備金	一〇〇〇

購置製造原料如甘藷約六百元，芋……等二百元，青菜……等約六百元，鹽香料……等約一百元。
 購買黃豆三千元，小麥二千元，鹽一千，元青菜瓜……等五百元，合計如上數。
 購買黃豆二千元，鹽五百元，香料一百元。
 各組技術員及人工工資共約需四百元。
 各組其他費用共約需一千元。
 豆腐渣糠……等約需一千五百元。

浙江省建設廳特約育青中學實驗玉湖區經濟農場第一年生產經營收支概算書

收入之部

科	目	月計	歲計	說明
第一款 生產經營收入數		一三六二五	一五九七二〇	
第一項 農產製造部		一二〇三六	一四四四三二	
第一日 乾糧組		一九九五	二三九四〇	
第一節 甘藷片		七二〇	八六四〇	每日出六十斤，月計一八〇〇斤，每斤四角，共計如上數。
第二節 甘藷芋粉		六七五	八一〇〇	每日出五十斤，月計一五〇〇斤，每斤四角五分，共計如上數。
第三節 乾菜等		六〇〇	七二〇〇	每日出四十斤，月計一二〇〇斤，每斤五角，共計如上數。
第二日 醬油組		八七〇〇	一〇四四〇	

第一節	頭等醬油	三六〇〇	四三二〇〇
第二節	二等醬油	二七〇〇	三二四〇〇
第三節	醬菜等	二四〇〇	二八八〇〇
第三日	豆腐腐乳組	一三四一	一六〇九二
第一節	水豆腐	二四〇	二八〇〇
第二節	老豆腐	二四〇	二八〇〇
第三節	豆腐干	二四〇	二八〇〇
第四節	水干張	三〇〇	三六〇〇
第五節	豆腐乳	一五〇	一八〇〇
第六節	豆腐皮	九〇	一〇八〇
第七節	豆腐渣	八一	九七二
第二項	畜牧部	四五九	五五〇八
第一節	小牛	三	三六
第二節	牛奶	三〇	三六〇
第三節	小羊	一〇	一二〇
第四節	小豬	一〇〇	一二〇〇
第五節	毛用兔	一六	一九二
第六節	肉用兔	九六	一一五二
第七節	雞蛋	三〇	三六〇
第八節	鴨蛋	四	四八

每日出三〇〇斤，月出九〇〇〇斤，每斤四角，共計如上數。
 每日出三〇〇斤，月出九〇〇〇斤，每斤三角，共計如上數。
 每日出二〇〇斤，月出六〇〇〇斤，每斤平均以四角計，應如上數。

每日豆一斗可日出四十斤，月出一二〇〇斤，每斤二角，共計如上數。
 每日豆一斗可日出三二斤，月出九六〇斤，每斤二角五分，共計如上數。
 每日豆一斗可日出五〇〇塊，月出一二〇〇塊，每塊二分，共計如上數。
 每日豆一斗可日出四〇〇張，月出一五〇〇張，每張二分，共計如上數。
 豆一斗可製腐乳一〇〇塊，月製十斗，計二〇〇〇塊，每塊一角五分，共計如上數。
 豆一斗可出腐皮十二張，每日五斗可出六十張，月出一八〇〇張，每張五分，共計九十元。
 豆一斗出渣二七斤，每日五斗可出一五三斤，月出一六二〇斤，每斤五分，共計如上數。

母牛一只平均每二年生小牛一只，現有母牛四只，平均每年生兩只，每只一八元，計如上數。
 每牛每擠日半斤，現有母牛四只，每日可得二斤，計洋一元，月得三十元。
 母羊一只平均每年生小羊兩頭，現有母羊十只，平均每年生小羊二十頭，每頭六元，月得十元。
 母豬一只平均每年生小豬十只，現有母豬十二只，平均每年生一二〇只，每只十元，月可得一〇〇元。
 母兔一只平均每年生小兔十六只，現有雌兔六只，平均每年生九六只，每只二元，年得一九二元。
 母兔一只平均每年生小兔十六只，現有母兔二四只，平均每月生小兔三二只，每只三元，月得如上數。
 中國鴿一只每年生蛋一二〇個，現有鴿卅只，平均每月三百個，每個一角，月得如上數。
 北京鴨平均每年每只生蛋八十個，現有鴨六只，月得四十個每個，一角，月得四元。

科	目	月	計	歲	計	
第一項 農產製造部	第一日 乾糧乾菜組	第九節 蜂	二〇〇	二四〇〇		
		第十節 魚	五〇〇	六〇〇〇		
		第十一節 蠶	一〇〇〇	一二〇〇〇		
		第三項 梨植部			一一五〇	一三六五〇
		第一節 麥	一五〇	一八〇〇		
		第二節 玉蜀黍	一〇〇	一二〇〇		
		第三節 豆	五〇	六〇〇		
		第四節 甘藷	五〇	六〇〇		
		第五節 青菜	五〇〇	六〇〇〇		
		第六節 苜蓿	六〇	七二〇		
		第七節 蘿藤	一二〇	一四四〇		
第八節 瓜類	一〇〇	一二〇〇				
第九節 杉木竹類						
支出之部						
第一款 行政支出	第一日 乾糧乾菜組	第一節 薪俸	一七〇	二〇四〇		
		第二節 工資	八〇	九六〇		
		第三節 雜支	四〇	四八〇		
		第四節 購置	三〇	三六〇		
		第五節 購費	二〇	二四〇		
		第二日 醬油醬菜組				
		第一節 薪俸				
		第一日 行政支出	一二四〇	一四八八〇		
		第一項 農產製造部	五三〇	六三六〇		
		第一日 乾糧乾菜組	一七〇	二〇四〇		

第一年年每箱可取蜜六十元，現有蜂四箱，可得二百四十元。
魚類每年每尾兩斤，現有魚六百尾，即一千二百斤，每斤五角合計如上數。
每月以一百元計算。

以地二〇畝試種，每畝每年收二担，共四十担，每担四十五元，年計一千八百元。
以地二〇畝試種，每畝每年收三担，共六十担，每担三十元，年計一千八百元。
以地二〇畝試種，每畝收六斗，共十二擔每擔，五〇元，合計如上數。
以地二〇畝試種，每畝每年收三百斤，共收六千斤，每斤一角，可得六百元。
每畝收一千斤，每斤一角，每畝可得一百元，以六十畝試種，可得六千元。
每畝收五〇〇斤，以地八畝試種，可收四千斤，每斤六分，可得二百四十元。
每畝收一六〇〇斤，每斤九分，可得一四四元，以地十畝試種，可得一千四百四十元。
每畝收二〇〇斤，每斤一角，以地六十畝試種，可得一千二百元。
三年後方有收入，暫不列入。

說

明

第一年年場長及各部主任由育青中學支津貼，不向本場支薪，俟年終結算時分發紅利，其分配辦法另訂之。
技工一人月支五〇元，工人一人月支三〇元。

臨時購置或另件配備。
不支薪職員在場辦事時供給膳食，平均每月二十元。

不支薪，其說明與第一日第一節同。

第二節	工資	八〇〇	九六〇
第三節	雜支	三〇〇	三六〇
第四節	購置	四〇〇	四八〇
第五節	膳食	二〇〇	二四〇
第三日	豆腐糎	一九〇	二二八〇
第一節	薪俸	一一〇	一三二〇
第二節	工資	二〇〇	二四〇
第三節	雜支	四〇〇	四八〇
第四節	購置	二〇〇	二四〇
第五節	膳食	一九〇	二二八〇
第二項	畜牧部	一五〇	一八〇〇
第一目	薪俸	二〇〇	二四〇
第二目	工資	二〇〇	二四〇
第三目	雜支	五二〇	六二四〇
第四目	購置	二〇〇	二四〇
第五目	膳食	二二〇	二七六〇
第二項	農業支用	八四〇五	一〇〇八六〇
第一項	農產製造部	七九三五	九五二二〇
第一日	草糎糎	一六二〇	一九四四〇
第一節	原料	一三八〇	一六五六〇

技工一人，月支五〇元，正一人，月支三〇元。

不支薪，其說明與第一日第一節同。
技工一人五〇元，男工二人月支各三〇元，合計如上數。

同上
技工一人六〇元，男工一人三〇元，女工四人各支十五元。

第一年不計。
男工六人，每人月支三〇元，女工二人，月各支二十五元。

育青中學學生從事勞作者，每人每月貼膳費十元，約二十人，共需二百元。

廿諸每日二擔，每月六十担，每担十元，月計六百元，芋每日半担，每月十五担，每担十元，月計一百五十元；青菜每日二擔，每月六十担，每担十元，月計六百元；膳每日五斤，計洋一元，月計三十元。

第二節 燃料	二〇〇	二四〇〇	每月約計二百元。
第三節 包裝	四〇	四八〇	購買布及紙等費。
第二目 醬油組	五三九〇	六四六八〇	
第一節 原料	四七四〇	五六八八〇	黃豆及小麥每日各一担，月計六十担，每担平均五〇元，月計三千元；鹽每日九十斤，每斤五斤，日計十八元，月計五百四十元；菜瓜等日需二百五十斤，每斤一角六分，日計四十九元，月計一千二百元。
第二節 燃料	一五〇	一八〇〇	每月約一百五十元。
第三節 裝費	五〇〇	六〇〇〇	購買竹筒、瓦罐等每月約需五百元。
第三目 豆腐組	九二五	一一一〇〇	
第一節 原料	八二五	九九〇〇	黃豆每日五升，月計十五担，每担五十五元，月計八百廿五元；鹽每日五斤，計洋一元，月計三十元；香料等每月約二十元。
第二節 燃料	五〇	六〇〇	每月約需五十元。
第三節 裝置	五〇	六〇〇	
第二項 畜牧部	三五〇	四二〇〇	豆渣、糠、稻草、甘藷等每月約三百元。
第一目 飼料	三〇〇	三六〇〇	
第二目 雜支	一五〇	六〇〇	
第三項 墾植部	一二〇	一四四〇	
第一目 墾種	二〇	二四〇	
第二目 肥料	一〇〇	五二〇〇	每年約二百四十元。
			每年約一百元。

經建消息(二)

記者

又龍游農事展覽會亦已於十一月十二日在該縣中山公園開幕，計分農藝、森林、園藝、畜牧獸醫、病蟲防治、農田水利、特產、植棉、蠶桑、農民教育、農民衛生、農產製造、農具、農村副業、農業經濟等十四部，展覽品除由農業改進所供給外，餘由龍游農業推廣區就地蒐集，共凡三千餘件。會期共三日，並表演遊藝助興。

X

X

X

本省今年在龍游各縣推廣植棉結果，以脫字棉之生長及產量最佳。來年為推廣之需要，已定增加植棉面積三萬畝。所計植棉約二千担，一律採用脫字棉。慈谿、龍海一帶，為過去推廣植棉之區，棉種尚屬純淨，已由龍游農業推廣區負責派員前往該兩縣採辦，以供明年種用。

省農業改進所為改進各縣水稻品種，並期收效迅速，以增加糧食起見，特舉行水稻品種檢定，經指定金華、龍游、衢縣、江山、常山及龍游等十五縣為檢定範圍。自七月間開始工作以來，成績尚屬美滿。茲將該所近復派員前往各縣採辦之水稻品種開列於後：

X

X

X