

國立北平師範學院

再村社會教育實驗區

工作報告

殷  
總  
辦  
長  
呈

7034  
7

中華民國三十六年九月一日

官  
528.7034  
40797  
2

# 國立北平師範學院農村社會教育實驗區工作報告

## 目錄

前言	李家駿
照片	
地圖	高士林、孫士存
社教區的自然環境	高士林、孫士存
社教區的概況	高士林、孫士存

### 第一部分 語文教育報告

1. 導生傳習實驗計劃及導生傳習班實施工作報告	秦景隆
2. 成人班實施計劃及工作報告	敖海瑞
3. 婦女班實施計劃及工作報告	常文祿
4. 注音識字表証工作報告	王承佑、馮長青
5. 識字運動實施報告	秦景隆
6. 圖書閱覽報告	張雲溪
7. 民眾代筆向事處工作報告	王承佑

### 第二部分 生計教育報告

1. 養鷄報告	劉植國、邢存義
2. 農場工作報告	劉植國、邢存義
3. 農業調查統計研究綜合報告	劉植國、邢存義
4. 農業展覽會計劃報告	劉植國、邢存義

466561



3 1770 1321 0

5. 農產品比賽會計副報告.....劉植國、邢存義

第三部分 健康教育報告

1. 醫葯衛生室工作報告.....本區

2. 記滅蝇運動.....教海瑞

3. 体育和衛生實施計劃及工作報告.....邱德聲、鄭恆

第四部分 家庭教育報告

模範家庭工作報告及未來計劃.....陳淑才

附 錄

1. 社教區行政系統圖

2. 社教區<sup>事業範圍</sup>組織規程

3. 社教區~~區~~人員分配

# 前 言

宇家驥

我們這羣青年人，抱着服務社會的精神，跑到這荒僻的鄉村來，目的在用教育的力量改進農村社會，使得中國的生產基本隊伍的農民們，能過着人類应当有的最低限度的生活，吃得飽，穿得暖，有一付強硬的體格，並能利用本國的語言文字，吸收知識發表意見，聰明的參加社會生活。自然，這些目標在現階段的中國講來，還是過於奮望的企圖。一件偉大事業的成功，都是由於最初的嘗試，因此我們要運用自己的智慧，學識，經驗，來從事這最艱鉅，摸不著邊際的農村社會教育工作。社會教育廣義的講是生活教育，從入項之初生，直到進棺木為止，這幾十年的寒暑，直接間接，有形，無形的受到社會的影響都可包括在內。所以從事此種工

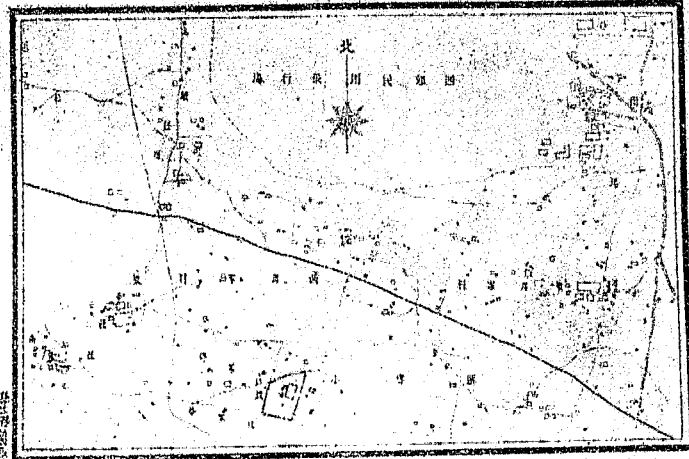
要有高度的智慧，豐富的常識，專業的吃苦耐勞，勇於嘗試的精神，方可期望自然在短期內是不容易見到顯著的效果



中國社會教育的實施，自然应当偏重農村社會，中國是世界上農戶最多的國家，可是全國食糧的消費，還要靠國外輸入的補給，這真是千古的奇恥大辱，食糧不能自給的原因，自然很多，如生產技術落後，社會不安定，老百姓缺乏接受新知識新技術的習慣，這許多缺點，非用教育的力量排除不為功。農村建設若沒有教育力量作中心，終歸是要落空的。再說中國的稅收是以田賦為大宗，取諸農村，用諸農村，這是天經地義最公道的辦法。因此，我們才決心下鄉，挽救鄉村的頹勢。

這本小冊子，是我們到鄉村來二個月工作成績的報告，因為人力，物力的條件都不夠充裕，有些原來計劃的工作却不能如期開展，就是已作的工作，也還與理想有着相當的距離；我們自信，祇要有決心，困難終是可以勝過的。

# 興社教區平面圖



興社教區

1:50,000



全體同仁合影



冉村的一角



冉村菜園的一斑



農家玉蜀黍收穫了



正在測量本區地圖



婦女班上體育課(一)



婦女班上體育課(二)



導生在傳習



導生在指導兒童閱讀



捕滅的蒼蠅真多





槐蔭下的導生傳習班



成人班正在上課



圖書室藏書的一部



婦女班開學時師生合影



李主任對婦女班訓話

## 冉村社教區的自然環境

高士林、孫士存

冉村社教區在北平城的面郊，若以社教區所在地——西冉村為起點計算，東到西直門約十五里，北到萬壽山，玉泉山約十里，西北到香山約十二里，西到八大處約十里，西南到八寶山約六里，南到西郊新市區約五里，所以牠距附近的名山勝地都相當的近，因此遊玩也特別方便。——其實你若是對欣賞自然遠景有興趣的話，那就用不着“御駕親征”了。比如在盛夏的早晨，當旭日東昇時，光輝之，氣滯之。你向東一睜，故宮的琉璃瓦上金光四射；北海白塔上銀光沖天，輝煌燦爛，雄壯至極。在初秋的黃昏，當夕陽西沉時，若向北一望，玉泉山的玉峰塔，萬壽山的排雲殿，在彩霞裡，在清風中，顯得勁拔秀麗。你假若覺得農村太幽靜，太深邃，太冷清，樹梢的蟬鳴還不够伴着你心弦跳動的話，那麼你可以站在青蔥的茁壯的玉米地旁的柳蔭下，聽那飛機的宏亮叫聲，看飛機在曠場上起落，在秋空盤旋。其實在冉村欣賞這景最美麗的還是在秋夜的月光下，看石景山的電燈。那遙遠、深沉，幽靜，明亮整個撥弄你的心灵；夜的美會把你領到另一個世界裡。所以冉村社教區的自然風景是天上人間，是世外桃源，簡直美麗極了！

社教區包括西冉村，東冉村，小煤廠，佟家坡，南平莊，東平莊，

(2)。

苞房等七個村莊。東西長七里，南北長六里、面積約三十多平方公里（飛機場佔去一部分）區內各村莊的距離都不算遠，若以社教區所設的小學為起點計算，東至冉村一里多，至小煤廠一里半多，至佟家一里，至南平莊二里，至東平莊一里半，至離苞房一里多；社教區正好就在這些村落的當中。因此實驗區向四週推行工作，四鄉的農民來社教區診病，商事，學生來上學，都很方便。

社教區的四周星羅棋布着許多小村莊：從東頭說起有南塢，橫街，黃莊，正佛寺，南有高莊，西南有田村，村家坨與宛平縣為界。西有正平莊，黑塔，柳子井，西北有小屯兒，閔莊，正北是飛機場。若果你站在香山的兔兒愁，或八大廠的寶珠洞，向下眺望，平原沃野，空曠宏闊，平矮的民房，東一戶，西一戶，零々落々，“在羊腸小道之間，在百年墓基之側，在菜園田壟之間，很少有村街的形式，很少有墻牆接壁的聚落。這和美國農村的情形相似，和華北普通村莊則大不相同，和華南比較則更完全兩樣了。”

區內的交通相當方便，西直門到飛機場的馬路長蛇似的躺在實驗區的東頭，為區內居民進城的唯一道路。緊接着柏油路還有汽車路，可到阜成門，豐台，芦海橋，門頭溝，及萬壽山。此外尚有大車道可到藍靛廠，海澱，西山，香山，新市區。村莊間，阡陌小道，縱橫穿插。交通工具如汽車，大車，自行車，人力車往來如織。要說農村交通

，似乎再沒有比這方便的了。不過最可惜的是飛機場雖在本區內，居民們終日見飛機起落，終日見這官貴人們由飛機場出入，而自己却不會利用，根本也無法利用這種現代化的交通工具。只有郵電則太不方便，郵差三天由海淀送信來一次（有時延期），電話根本沒有裝置。（社教區正在籌措中）因此若有急事可真要急壞人！

玉泉山下的流水，向東南流，經社教區東北，成為長河。沿河居民利用河中流水種植稻米，這就是所謂“平西稻田”。假設在這裡承目一望，靜心的再一回憶，彷彿置身南國，又在逼着童年的甜蜜。社教區的西邊有旱河山，高二丈餘，是人工堆砌而成的攔水大堤。自香山向東南游龍似的蜿蜒而行，直至阜成門外的羅道莊。當秋雨連綿，山洪暴漲時，它可以使洪水流向永定河，使西郊免去水災。社教區內卻沒有一條天的河流，供農民利用。因此4840畝耕地中，就有2334畝完全靠雨水耕種。（其餘2466畝用井灌溉）。

社教區因在季風區（Monsoon Region）內，可以雨量相當集中。由下表知以七，八月雨量最多。不過這時候秋季作物將要成熟，

三十五年度北平各月氣溫，降水量，濕度紀錄表：

項目 \ 月份	1	2	3	4	5	6	7	8	9	10	11	12	年平均	年總值
平均氣溫(°C)	-3.4	0.1	2.8	14.6	17.1	26.7	26.8	25.4	20.3	14.0	5.8	-4.5	12.3	

(4)

降水量(mm.)	2.8	7	38.3	40.6	13.7	24.2	34.3	117.4	51.1	32.4	18.6	0.6		719
相對溫度(%)	47.1	47.6	63.0	52.4	58.0	57	78	81	74	69	66	50		

材料来源：根據華北气象台氣象紀錄。

若雨量太多，反則淫雨成災與民有害。年雨量 719 m.m. 相当的少，然因西北崗山重叠，東南来的湿汽，受山阻挡上升，成为地形性降雨，所以这部分，比較其他区域倒是得天独厚。可是当天旱太利害時，雨量過少，旱地中只能種植耐旱作物。園地因為井水距地面太深，且地表蒸發量大，因此人力，牲畜力消耗都大，收入也大減。

本區最高气温在六月，七月，這時候正是夏季收穫，秋季下種的時候，若這時雨量再豐沛，作物生長相当的快；再加以農民们巧妙的耕種技術，因此園地中除秧畦外還可耕種三季。本區因在西山脚下，山上岩石被雨水淋洗，冲刷而下，沉澱這裡，所以土壤很肥沃。天時，地利，人和三項优越條件，使得實驗區居民得過着富裕的日子。

社教區的环境相当的美麗，相当的方便。牠在交通上，位置上，氣候上都佔着优越的位置。

~ 完 ~

## 社教區的概況

高士林、孫士奇

北平是新文化的襁母，但同時也是舊文化的倉庫。各種新思想，新生活方式在這裡表現的很充足，但我國固有的衛執思想依然佔着优越的地位，人們的生活方式還是受着他的支配。按人類學及社會學的原理，當兩種不同程度的文化相遇，二者總是互相影響而變動。若當中一強一弱，弱者總是受強的影響。冉村距北平近在咫尺，因而在新舊文化衝突中變動着。因此農村中的情形最複雜，農民的生活方式也最紛亂。在這種動亂的情景中，要來了解這裡農村的情況是件不容易的事。尤其要在短促的一月中，將農村文化的精髓，將農民生活的靈魂滲透在自己認識的最深處，更是茫然。所以我們只僅將與社教區直接有關的各方面，加以粗略的調查，以便對社教區有個大概的認識，好作工作的參攷及根據。

### 一. 人口

本區共有454戶，2204人，平均每戶4.85人，男共1125人；佔全人口的51.04%，女共1079人，佔總人口48.96%。這454戶中有426戶為世居，佔93.83%，28戶為外來，佔6.17%。

依照生物學者的研究，一切生物的雌雄比例，大致趨於相等。在人類中各種族的性比例，雖稍有差異，然大體上說也極相近。據統計世

沒各國人口的性比例大多數在 100 到 106 之間。但在戰爭，飢荒，及移民之後，性比例常生變動。如第一次世界大戰，英，法，德國人口的性比例竟降至 94 以下。我國大體說男多於女，性比例較其他國家為高。再村社教區（以後簡稱本區）人口性比例表 I。

由這表可知道 20 歲以下，女孩較男孩為多。20 到 70 歲之間，男比女多。70 歲以上，則女又比男多。依醫學家的推測，懷孕時男多女少，比率是一百二三十男孩對一百女孩，但男胎的死亡率大，所以出生時性比例常小，約在 104 與 110 之間。本區人口的性比例也合乎這個推測。但女孩在 1 歲到 10 歲之間顯得特別的多，所以使得性比例成為 88 的數字。到中年後性比例高，原因是 ① 女子在生產期間死亡率特高，入數因之大減。② 大多數居民貧窮，雖到結婚年齡，而經濟條件不許可，但本區女子多斗嫁，因此男子數顯得多。由此二點原因知鄉村健康教育與統計教育的迫切需要。通常男子生活不及女子安定，且因謀生關係，在戶外冒險奮鬥機會較多，因此死亡率也特高，這種現象本區表現的最充足，所以 70 以上顯得男子少。性比例對社會的發展關係很大，凡一地方性比例分配均勻，即在 100 左右，則家庭人口必多，生活必安定。本區的平均性比例為 97:44，近似 100，所以狎妓，酗酒，爭鬪，淫亂之事較少，社會組織也緊嚴，風俗也淳厚。

表 I. 再村社教區各年齡組入口分佈百分數及性比例。

年齡分組	男女共計	男	女	佔全人口 的百分數	性比例
1—10	473	222	251	21.46	88
11—20	443	219	224	20.09	97
21—30	334	169	165	15.20	102
31—40	292	159	133	13.02	119
41—50	256	142	114	11.60	124
51—60	201	103	98	9.20	105
61—70	158	79	79	7.10	100
71—80	47	19	28	2.03	67
81—90	7	3	4	0.30	75
總計	2204	1125	1079	100.00	平均97.44

關於年齡分配，我國尚無精確研究，大致說鄉村兒童過多，由表 I 知本區也是這樣，由 1 歲到 20 歲者佔總人數的 41.55%，這是由於生產率過高及早婚的關係，50 歲以上的人佔總人數的 18.63%，百分數所以這樣小的原因共有三個：第一個是鄉下人不知鍛鍊身體，不知講求衛生，身體軟弱，抵抗疾病的力量小，所以死亡率大。第二個是嬰兒生產過多，家庭負擔重，養教不夠死亡率也隨之增大。第三個是本區農民耕地少，因此活得向外奔波，因此男子的死亡率大。

本區居民的主要職業有三種，一是農耕，一方面耕自己的地，一方面利用騰餘的精力替他人作日工。由表 II 知從事這種職業的人最多，



百分数可到 42。第二是自己无地，将全副精力用在耕种他人的土地上，而仅取工资以谋生活，从事这种职业者佔總入数 13%。第三是纯粹以小商贩的姿态在这方面佔 5%。因为本區菜蔬種植甚多，春種的佔總耕地面積 25/8%，夏季作物佔耕地總面積的 56/3%。小商贩们主要在將這裡生產的菜蔬向城內及西山山麓的山村去販賣。还有兩種職業也佔着相当多的人數，就是冬天地裡无工作，而有車馬者，

表 II. 冉村社教區居民職業分配表

職業	戶數	百分數
農	331	42.00
農工	2	0.40
勞動者	63	13.00
小商販	24	5.00
軍	4	0.80
政	2	0.40
教育	2	0.40
無業者	2	0.40
總	454	100.00

從門頭溝向城中送煤販賣，待春暖花開地裏有工作時便停止。還有本區距城近，子弟多的家庭往往將稍微識字者送到城中當學徒。由表 II

知本區 454 戶中僅 2 戶二人無職業，但所謂無職業也只是不耕作，實際他們還是成天在忙，替保甲抄戶口清冊，過書記的生活。

## 二、教育

本區學齡兒童(6—15)有 467 人，佔總入數 21.19%，其中男性者 239 人，女性 228 人，就學兒童為 31.05%，失學兒童為 68.95%，成人有 1457 人，佔總入數 66.11%，文盲佔全入數 52.69%。

表 III 丹村社教區學齡兒童，就學兒童，失學兒童比較表

學齡兒童		就學兒童		失學兒童			
		人數	百分數	人數	百分數		
男	239	男	114	48.03	男	125	51.87
女	228	女	31	13.60	女	197	86.40
總	467	總	145	31.05	總	322	68.95

上私塾者佔 11.5%。

表 IV 丹村社教區成人教育統計表

教育階段		人數	對總人口的百分數
小學	肄業	23	1.07
	畢業	12	0.54
初中	肄業	1	0.05
	畢業	2	0.09
高中	肄業	0	0.00
	畢業	2	0.09

(42)

大 学	1	0.05
私 塾	255	11.65
文 盲	1661	52.69

由表 III、IV 知 ① 学龄儿童的百分比大，就学儿童少，失学儿童多。② 文盲人数，佔总人口一半还多。③ 上私塾者百分比也不少。④ 小学，中学，大学程度者并不多。造成这种教育现象的原因有二：一是经济：本区每人平均耕地只 2.15 亩，入稠地狭，物资不敷，生活日之困难，古人说：“衣食足然后知礼义。”“行有餘力则以学商”是的，这是入的报本，生活问题为入生的根本问题，在生活问题未能解决前，其他什么问题也谈不到。本区较贫穷的家庭，孩子们在生活上佔着重要的地位，若果他上学去，不但不事生产，反要消耗，家庭生活马上就要生问题，所以他们使孩子们牧牲畜，拔草，助母亲理家，或者到城中商店做学徒，当然没有时间上学，这是上学入少的主要原因。二是思想，前面说过本区在新旧文化冲突中变动着。有些人家思想相当新，相当进步；相反的有些人家非常守旧，非常固执，在再村小学的西边就不一家，很富足，入也多，但对新学校非常反对，因此不愿叫子弟到最近的再村小学来上学，而愿到五里外的小屯跑去上私塾。这种三十年前的记录在实验区不惟他一家，这是上私塾多，上小学，中学，大学入数少的主要原因。还有在抗战期间，北平沦陷最早

，人們進出者少，在敵偽統制下，人們也會心情叫子弟繼續學習，只是得過且過，所以文盲便多了。

本區各村莊教育程度的比較由表 V 知，情況不同，如西冉村上學的兒童多，東平莊失學的多，小煤廠的文盲多。所以造成這種現象，有兩個主要原因：一個是距學校遠者來往不便，孩子們上學困難多，因

表 V. 冉村社教區所轄各村莊教育程度比較表。

村名	兒童				成人													
	就學兒童		失學兒童		總人數	小學	初中		高中		大學		私塾		文盲			
	人數	百分數	人數	百分數			人數	百分數	人數	百分數	人數	百分數	人數	百分數	人數	百分數		
西冉村	117	52	11.13	67	14.38	531	100	0.58	1	0.05	2	0.10	—	—	57	2.67	244	12.43
東冉村	80	22	4.17	58	10.28	390	5	0.31	—	—	—	—	—	50	3.17	179	8.12	
小煤廠	130	26	5.56	104	22.38	551	6	0.23	1	0.05	—	—	—	43	1.96	306	13.88	
蔡家	40	11	2.35	29	6.25	159	2	0.09	—	—	—	1	0.05	17	0.73	84	3.82	
南平莊	31	5	1.07	26	5.58	202	—	—	—	—	—	—	—	16	0.72	129	5.88	
東平莊	27	19	4.07	8	1.77	143	2	0.09	—	—	—	—	—	27	1.22	66	2.97	
蔡家	40	10	2.14	30	6.45	228	3	0.22	1	0.05	—	—	—	23	1.04	123	5.50	
總計	467	145	31.04	322	68.69	2204	33	1.60	3	0.15	2	0.10	1	0.05	255	11.91	1161	52.70

此失學者多，小煤廠即是。二是貧困的村莊上學者少，富足的村莊上學者多，如佟家坡則屬於後者，小煤廠則屬於前者。

### 三、經濟

此方主要為耐旱性的作物，如小麥，玉米，穀子，甘藷，高粱，

(12)

子等。芹菜也还不例外。由表 VI，知春種小麥佔作物總面積的 17.14%，玉米佔 32.44%。秋(或夏)種，玉米佔總作物面積的 39.30%，由此可知農民也以玉米小麥為主要的食糧。較貧的家庭成年吃玉米粥，吃餅子，窩之頭，除非請人傭工，或來客人不吃白麵，小康之家或較富足者，則玉米麵白麵同食。但並不一定如此，有時一家中也有不同，如年長者多吃白麵，作勞働工作者多吃白麵。

其實菜蔬在本區種植最多，春種者佔作物總耕地面積 56.13%，數

表 VI. 冉村社教區農作物耕種面積統計表

春 種			秋(或夏) 種		
作物	面積	百分數 (對種植總面積)	作物	面積	百分數 (對種植總面積)
玉米	222.5	17.14	玉米	1326.5	39.30
穀子	468.5	10.14	菜蔬	1902.0	56.13
小麥	1473.5	32.68	甘薯	70.0	2.00
菜蔬	1158.5	25.25	小麥	89.0	2.53
甘薯	211.5	4.50	烟草	2.0	0.05
花生	227.0	4.91	旱稻	3.0	0.07
芝麻	9.0	0.10			
綠豆	20.0	0.41			
葡萄	40.0	1.51			
黍子	2.0	0.04			
高粱	53.0	1.14			
總	4596.5	100.00		3380.5	100.00

字相当的大。有些農家春秋二季均種菜蔬，將菜蔬换来的鈔，再購食糧。原因是本區距消耗區特近，交通運售也特別方便，既然需要多，銷售當然快，物價因之容易控制，地中收入自然要增加，這樣一來，種植者當然就多了。還有要菜蔬產量大，肥料很要緊，本區跟城近，購置大糞特別方便，也特別宜，這也是使得種菜多的主要原因。

表 VIII. 冉村社教區西冉七村莊農戶與農民之平均耕地面積統計表

村名	耕地面積(畝)				總人數	總產數	每人平均耕地(畝)	每戶平均耕地(畝)
	園地	旱地	總計	百分數				
西冉村	1007.5	407	1414.5	29.47	531	109	2.66	12.97
東冉村	364.0	290	654.0	13.62	390	85	1.68	7.69
小煤廠	333.0	312.5	645.5	13.45	551	121	—	—
佟家坊	112.0	353	525.0	10.94	195	28	3.30	18.75
南平莊	82.5	543.5	632.0	13.17	202	34	3.13	18.59
東平莊	206.0	191	392.0	8.17	143	31	2.74	12.65
籬芭房	300.0	237	537.0	11.18	228	46	2.36	12.67
總	2466.0	2334	4800	100.00	2204	454		

本區每戶平均只 10.66 畝，每人平均 2.19 畝，較全國的平均數都少（根據第二次全國統計總報告：平均每戶耕地 22.95 畝，平均每入耕地 4.37 畝。）由表 VIII 知東冉村耕地少，每戶平均耕地只 7.69 畝，每入平均只 1.68 畝，佟家坊耕地多，每戶平均 18.75 畝，每入平均 3.30 畝。

(14)

畝，不過均較全國平均數少。假設不是本區距城近，交易方便，購肥料方便，又土壤肥沃，灌溉較易，再兼營其他職業，人民生活將更苦。

表四、再村社教區養家畜農戶對總農戶的比例數統計表：

種類	戶數	比例數(總戶數=454)
豬	238	52.42
鷄	216	47.57
驢	84	18.51
騾	65	14.31
羊	9	1.98
馬	5	1.10
牛	1	0.22

本區內養豬戶數佔總戶的 52.02%，養雞戶數佔總戶數 47.57%，養驢戶數佔總戶數的 14.01%，養騾戶數佔總戶數 11.31%，羊、馬、牛等則較少。豬對農村的益處一是豬可吃家中賸餘的食物，免得物資浪費，二是豬糞可作肥料，三是豬肉可食，若賣給屠宰場，是家中的主要的收入，因此養豬者特多。鷄飼養方便，蛋肉出賣極易，且容易，所以養者也多。驢騾是農民們工作的動力，在落後的中國，牠們在農家佔着重要的地位，農民們要是有一匹驢子，或一匹馬，作他耕作的動力，或者交通的動力，那麼他家中往往比多一個能工作

的人还要好，所以在地較多的農家均養驢馱。

表 區。村社教區佃農，半自耕農，自耕農對戶數的百分比

統計表

種類	戶數	百分數(總戶數=454)
佃農	73	16.15
半自耕農	43	9.50
自耕農	215	47.41
其他	121	26.66

由表區知，本區自耕農佔47.41%，半自耕農佔9.50%。因此農民大部分有地，16.15%是佃農，地多是官地——學校寺院之地。農民的生活不因耕地的多少而定，自耕農不一定富，佃農不一定貧。相反的在捐稅，服勞極重的今天，佃農反倒收入多，生活較自耕農富裕綽綽。

本區所轄七村莊佃農，半自耕農，自耕農的分配各不相同，西冉村半自耕農多，東冉村自耕農多，佟家坡，南平莊，蘆苞房也是自耕農多。半自耕農都少，本區無大地主，土地分配大致平均。

歷史告訴我們埃及，巴比倫，印度，中國時期的文化都在豐衣足食的情況下創造的。人們都是“行有餘力則以學問。”絕沒有枵腹而研究學問的。雖然說“君子謀道不謀食。”但當餓的腰都直不起來的時候，



46

表 区. 冉村社教區所轄七村庄有耕農佃農, 半自耕農分配統計表

村 名	種 類	产 数	百分数 (總户数=335)
西 冉 村	佃 農	13	3.88
	半自耕農	17	5.08
	自 耕 農	53	15.83
	* 其 他	26	7.76
東 冉 村	佃 農	14	4.18
	半自耕農	7	2.09
	自 耕 農	43	12.85
	其 他	211	62.7
小 煤 廠	佃 農	—	—
	半自耕農	—	—
	自 耕 農	—	—
	其 他	—	—
佟 家 坎	佃 農	5	1.49
	半自耕農	2	0.59
	自 耕 農	17	5.08
	其 他	4	1.19
南 平 莊	佃 農	8	2.38
	半自耕農	4	1.19
	自 耕 農	20	5.98
	其 他	2	0.59
東 平 莊	佃 農	3	0.90
	半自耕農	5	1.49
	自 耕 農	17	5.08
	其 他	8	2.38
離 芭 房	佃 農	9	2.68
	半自耕農	2	0.59
	自 耕 農	27	8.07
	其 他	8	2.38
總		335	100.00

[註] \* 其他項包括雇工, 勞働者, 小商販, 電政教, 無業者等七項.

⊕ 該村缺35戶(趙全声甲26戶, 袁樹吉6戶, 李全智3戶)

(17)

那裡有精力去致學問。所以我們覺得 ① 要想人們成為良善的國民，要想每個國民都能為國盡忠，為民盡孝，當然得用教育的方法來訓練。要想人們都受完整的教育，第一先決人民的生活問題。所以生計教育在農村太重要了。② 農民是最實際，最忠厚的國民。沒有好高騖遠的理想，沒有狡猾欺詐的劣根性。他們對國家出力最多，他們是國家的柱石。可是他們的生活太苦了，他們的物質享受太低了，今後不應當再妨害他們，應當讓他們安靜，讓他們過點人的生活。

～完～

36年 孔子誕辰日於舟村



## 第一分 詭文教育報告

### 1. 導生傳習實驗計劃

秦景隆

#### 一、原則。

1. 以“傳、習、用、為教育方法、以求改進農民生活。
2. 用最經濟最迅速有計劃、有組織、能持續能自動推進之導生傳習辦法、謀本區各農村男女老幼之教育普及、以扶植農民之生活向上。
3. 利用導生傳習組織、深入民間、打通一條推進社會教育之新路線。
4. 導生傳習分兩大類：
  - a. 基本教育之普通傳習：完成農村建設之條件
  - b. 專業教育分工傳習：實現農村建設
5. 培養共同繼續進取之思想、不斷的共學“傳、習、用、之新生活、以完成「民族再造」之使命。

#### 二、辦法

1. 劃定實驗區域——以本區所轄之七個村莊為各個單位。
2. 敷設傳習網——(一) 設三個中心傳習站。a. 西冉村中心傳習站由導生孫信毅程文志負責、以下設傳習站二個、三三甲由尹文海負責、三四甲由崔萬華負責。b. 東冉村中心傳習站由導生杏祥瑞范金山負責、下設傳習站

二處。

(20)

c. 東平莊中心傳習站由學生張常發負責。下設傳習站

(二) 設傳習站四個。

a. 於家故 由學生李富生負責。

b. 南平莊 由學生楊占全負責。

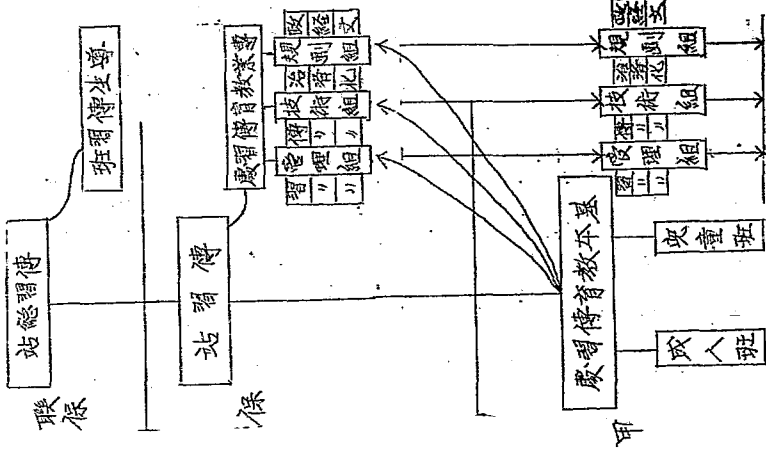
c. 籬笆房 由學生張福玉負責。

d. 小煤廠 由學生李激瑞負責。

以上西冉村學生傳習班為傳習總站，其餘各村設傳習站及傳習廠，構成一個傳習網。

- ⑤ 傳習機構——學生傳習以傳習總站為發動機，以傳習站為接力機，以傳習廠為作業機，以傳習總站統制學生訓練，並計劃基本教育及專業教育之傳習與各種社會建設活動，以基本教育傳習普及國民之與之基本教育，以專業教育傳習實施分工訓練。

三、傳習系統



#### 四、組織

- ① 傳習站設總站長副站長一人，站員二人，下設總務股及視導股，總務股由副站長及站員一人負責、視導股由站員一人及導生二人負責。
- ② 導生傳習班：由總副站長負責，並聘任導師三人襄助之。
- ③ 傳習站之組織：每一村設立傳習廠，三廠以上者即可設立一站，傳習站長由導生選任之。
- ④ 基本教育傳習廠之組織：每甲設立傳習廠一廠，每廠分男女兒童男女青年四組，每組有五人即可開班，每組由導生一人負責管理。
- ⑤ 專業教育傳習廠之組織：此廠設立以傳習站為單位，其內容分為政治經濟文化三類、訓練實施分規劃技術管理三組，招收基

(22)

本教育講習結業之學生傳習之。

### 五、傳習工作之分配

- ① 總站長：担任計劃支配改核及其他一切傳習工作。
- ② 副總站長：担任學生訓練，及其他一切技術指導工作。
- ③ 總站站員：

(一)總務股：掌經費之出納，傳習用品之收發，教材之繕印，命令之懸佈，傳習站傳習處報告之接收<sup>及</sup>文件保管。

(二)視導股：學生之缺席及學習進展之攷查，傳習之情形，調查及統計，成績之保存等。

#### ④ 傳習站站長之工作：

- (一)遵行總站長命令
- (二)傳遞總站之命令
- (三)督促學生推進站內工作
- (四)站內農民生活狀況之調查及報告。
- (五)其他。

#### ⑤ 傳習處之導生

- (一)遵行傳習站命令
- (二)普及本甲居民教育
- (三)本甲戶口之調查。
- (四)填寫表格。

(四)其他:

- ⑥ 專業教育傳習處導生:担任專業教育傳習處學生之專業練習, 并領導學生作各種社會活動。

### 六 傳習方式

#### ① 固定傳習

(一)總站集合:各傳習站傳習處學生及導生於一定時間到總站集合, 舉行總檢閱一次, 并在每星期日各站處導生開檢討會一次。

(二)站集合:各傳習站所屬各傳習處導生於星期日由正副站長綜合訓練一小時。

(三)傳習處集合:傳習處學生在所屬傳習處集合, 由導生傳習, 傳習時間每日一小時。

#### ② 巡迴傳習:

(一)巡迴演講。

(二)巡迴指導:巡迴文庫、學生閱覽之指導。

(三)巡迴表演, 歌唱團, 劇團等表演。

### 七、傳習內容、

① 基本教育傳習  $\begin{cases} \text{基本工具} \\ \text{基本知識} \end{cases}$  基本訓練

② 專業教育之傳習  $\begin{cases} \text{內容分類} \\ \text{訓練分組} \end{cases}$   $\begin{cases} \text{政治} \\ \text{經濟} \\ \text{文化} \\ \text{藝術} \\ \text{技術} \\ \text{管理} \end{cases}$



### 八、訓練時限及課程

- ① 成人基本傳習：全年暫訂廿四個星期，以六個星期為一階段，以四個階段完其基本教育之傳習。

#### 成人組課程

訓練	本基	識知	本基	具工	本基	訓	科目						
							自衛	常識	生活	生活	歌	應用	可讀
及工藝展覽、修路、各種紀念日活動	植樹種痘、防疫、撲滅病虫害、破除迷信、旅行行政查、選茶、農業	軍事訓練(男) 救護訓練(女)	生活指導	生活指導條目	生活指導條目	心算運用	民文讀物商讀	品詞種類	語氣的瞭解	連詞作複句	注音符號的讀寫	第一階段	
			生活指導條目	新生活運動之實踐	全上	全上	實用筆算	全上	語氣的瞭解	應用文	注音符號六課	國語拼音	第二階段
			全上	自然現象之瞭解 史地常識	村頭新曲	實用筆算	全上	珠算	演說訓練	連詞作複句	全上	國語小報	第三階段
			青年守則之瞭解 及履行	時代新曲演唱	珠算	演說訓練	連詞作複句	國語小報	第四階段				

(說明) (1) 各科基本訓練活動之時間需要分配之

(2) 基本知識各種常識教材，選用民衆讀物，每週傳習一個單元。

② 兒童基本教育之傳習：預計四十八個星期、每年可能傳習四十個星期、需時一年，以二十個星期為一階段，共分為四個階段。

兒童班餘課程，列下：

訓練	本基	識 知 本 基				具 工 本 基				項目 自階				
		常識	指導	生活	唱歌	應用	算術	廣告	新語		用識	符號	注音	
訓練 遊戲及各種活動	組識 除參加成人青年基本訓練之各種活動外並不舉行	自衛 軍事訓練 (女)	常識	指導	生活	唱歌	應用	算術	廣告	新語	用識	符號	注音	第一階段
			自然常識	生活指導	全上	全上	實用筆算	兒童讀物圖覽	詞的種類	日記	國語拼音	第二階段		
			史地常識	全上	簡易歌曲	全上	全上	各種詞類用法	全上	注音符號	十八條	第三階段		
			衛生常識	新生活運動	全上	口算運用	練習演說	造句	日記後筆記	國語小報	第四階段			

(4)

- ③ 專業傳習基于社会之需要，故傳習時間長短不能固定

## 九 結業：

- ① 凡在基本教育傳習處結業之學生始能加入專業教育傳習處。
- ② 專業教育傳習處在學術研究方面，為繼續性的研究組織，故學生無結業之期限。
- ③ 導生傳習班之學生訓練暫訂為兩八月。在訓練期間，每禮拜每個學生傳習四小時，並將傳習成績每週交來兩次，由班主任核閱。導生之成績以傳習之成績為依據。成績及格者准予畢業。
- ④ 成績優良者選為傳習總站站員，民眾學校服務，或荐送升學深造等。

## 導生傳習班實工作報告

一、宗旨：訓練導生推行傳習工作以謀本區教育之普及及農民生活之向上，而完成鄉村建設。

二、目標：①充實導生學識以增加生活能力。

②訓練導生為標準

③協助本區推行社教工作。

### 三、工作分配：

①設班主任一人，負責企劃及指導訓練導生傳習事宜，并設副主任一人襄助之。

②聘請導師三人，掌授訓練導生事宜。

③聘請助理二人，由學生選任之，負責襄助推行本班工作。

④總務股：附設于正班主任之下，由副主任及導師一人充任之，職務同于傳習總站之總務股。

⑤視導股：由導師二人充任之，職務亦全于傳習總站之視導股。

四、入班資格：本區所聘之七個村莊三年級以上之中心小學學生。

五、名額：四十七名（學生名單附後）。

六、班級：分甲乙兩組，甲組為五六年級學生，乙組為三四年級學生。

七、訓練期限：兩個月(七月十七日—九月十五日)

八、訓練地點：西冉村師院社教區學生補習站、(即西冉村中心小學)

九、待遇：不收任何費用、并發給書籍文具、

十、課程：共八個星期、分為四個階段教授之、一階段為二週、

訓練	基本		知識		基本		工具		基本		訓練科目	學習階段
	訓練	自衛	常識	體育	音樂	算術	演說	兒童讀物	國語	國音		
破除迷信運動、 滅蚊地運動、 滅字運動、 衛生防疫運動、 修路運動、	救護訓練 (女)	單字 (男)	自然現象之瞭解	農村遊戲基本方法 普通禮節、禮儀運動	簡易歌曲	心算之運動	說話練習	民眾讀物	詞彙之認識	國音之標準	第一階段	
			象之關係	農作與自然現象	村歌新曲	筆算實習	導生試教指	小朋友幸福叢書	俗詞之研究	注音符號十 八課	第二階段	
			新生活運動	社會常識	團體活動	新時代進行曲	全上	演說指導	小朋友自然科學讀物	通用雜字	國語小報	第三階段
			衛生常識	經濟政治常識	成績總核	農村保衛進行曲	珠算之運動	珠算之運動	文字讀物	應用文練習	全上	第四階段

## 日課表

日課表						
土	金	木	水	火	月	星期日 休息
國語	國語	算術	國語	國音練習	國語	八三〇—九二〇
兒童讀物	常識	國音練習	算術	常識	國語	九三〇—一〇二〇
演說練習	體育	音樂	體育	兒童讀物	音樂	一〇三〇—一一三〇
修路運動	識字運動	衛生防疫運動	識字運動	識字運動	滅蚊蠅運動	三〇〇—六〇〇

(說明)：本課程為學生推行基本教育之實施所設，上午在傳習場總

授課三小時，下午為各種組織訓練之活動，亦為三小時。

十一、成績考查。學生每週至少傳習四人，並將傳習該生之成績每週交兩次，由班主任核閱評定成績，此傳習之成績為學生成績之依據，成績及格者准予畢業，而畢業成績優良者得選拔為傳習站之員，并薦送民眾學校服務或升學深造等。

## 十二、傳習情況：

學生傳習班自七月十六日開始報名以來，即刻開班，經一週之普通訓練及關於學生傳習各種事宜之瞭解，學生皆知作學生之任務繁重，協助本社教區識字運動之艱鉅，所以大家必抱定服務教育之熱誠努力以赴，咸信傳習之成功。有了此種認識即展開對外之宣傳及識字運動，於是製定了許多標語（擇錄一部如下）像：

- ① 傳習用是最好的教育方法
- ② 即傳，即習，即用，是我們共同的信念。
- ③ 我們用甚麼就學習什麼！
- ④ 我們學會了什麼就用什麼！
- ⑤ 學生是普及教育之生力軍。
- ⑥ 學生總動員，普及教育向前進。
- ⑦ 讓人識字組織民眾是學生的責任。
- ⑧ 我們打破知識私有觀念。
- ⑨ 傳習不是無代價的工作。

⑩ 我們要協助推行社會教育建設農村。

此種標語規定後，還有圖直接刺激或獎勵學生傳習者粘貼於學生傳習班內、關於激發農民勇於接受教育者散貼於各村落，以便農民瞭解學生之工作並自動的來受教育、此標語粘貼後馬上實行宣傳街頭演說、深入村籬茅舍，由各位導師率領各學生把教育送上门去、展開積極的識字運動，一週之火熾宣傳後始為學生自動傳習。

但傳習結果，效能不見着着，其原因由於舊社會不信任新辦法，學生缺乏自信心，學生不了解傳習是偉大的工作，只認為是犧牲自己，並且自己老不能打破知識私有觀念，再者找學生不易，年長者頑固不化、不信任年輕人，同時學生之家庭亦有不同意此種工作者，所以工作起來最初不見順利，尤其由於學生對於人事之付上，教學技術上缺乏訓練，傳習起來，不易收到激期要達之目的，所以不易收到年長之學生，只好先由自己家庭裡依老或鄰舍之兒童及在學之一二年級兒童來作傳習對象。

起先每週訂每個學生限傳習二人，依次遞增，最後每週必傳習四人不始為合格，自傳習班成立以來，各中心傳習站，傳習站，傳習處亦頭努力之結果，共計傳習四二三人，其詳細人數比例情形如下表。

項 別	男		女		備 考
年 齡	6-15	16-50	6-15	16-50	



(32)

入 數	192	98	129	13	共計 432人
百 分 數	44.4%	22.8%	29.8%	3%	
教 育 程 度	不 識 字	12%	8.6%	10.5%	4%
	識 字	30%	15%	15%	5%

由上表可見所傳習之學生以學齡兒童為最多、並且亦多識字者、不識字之成人比較不易接受年輕人之傳習、並且成見太深、亦不願繼續學習、

綜上看來、只在短短兩個月期間而收效尚為滿意、因上午學生在總站學習、所學之東西始作傳習之用、因此學生大都利用飯後時間或農人休憩時間施教、而在下午尚實施各種組織訓練、如此緊張生活在此短期內可謂收效不少哩！

春景誌米面郊初秋八、廿二、



## 導生補習班學生名冊(1)

姓 名	性別	年 齡	年 級	住 址
張國棟	男	11	3	西冉村
劉瑞雲	女	12	3	西冉村
畢玉萍	女	12	3	西冉村
王桂蘭	女	13	3	西冉村
高德雲	男	12	3	西冉村
張志成	男	15	3	西冉村
張崔萬	男	13	3	西冉村
孫子貴	男	12	3	東平莊
畢子健	男	13	3	西冉村
張珍忠	男	14	3	西冉村
關志旺	男	12	3	佟家坨
張長啟	男	12	3	東平莊
路長祥	男	13	3	小煤廠
李李祥	男	12	3	東平莊
李李生	男	12	3	東平莊
張惠生	男	14	3	東平莊
李玉河	男	12	3	西冉村

## 導生傳習班學生名冊(2)

姓名	性別	年齡	年級	住址
張桂華	男	13	3	西冉村
劉萬明	男	12	3	南平莊
王紀明	男	13	4	西冉村
程文志	男	12	4	西冉村
苑金山	男	12	4	西冉村
崔萬華	男	13	4	西冉村
尹文海	男	15	4	西冉村
苑義成	男	13	4	東平莊
朱文成	男	14	4	柴家坊
傅文清	男	14	4	佟家坊
程榮華	男	15	4	西佟家坊
商振華	男	14	4	佟家坊
高墉	男	15	4	佟家坊
侯恆祿	男	12	4	西平莊
李恆玉	男	14	4	東平莊
梁永亮	男	15	4	東塔村
程亮	男	14	4	南平莊

(36)

導生傳習班學生名冊(3)					
姓名	性別	年齡	年級	注	址
張德全	男	13	4	西	莊
張春林	男	14	4	西	村
張廣和	男	13	4	佟	家
孫秩錚	男	12	4	佟	家
劉萬漁	男	14	4	南	莊
李富生	男	14	5	佟	家
張佩貞	女	14	5	西	村
毛鼎華	女	15	5	小	廠
范霏	男	14	5	東	莊
路長庚	男	17	5	小	廠
孫德銘	男	14	6	西	村
李澄瑞	男	14	6	小	廠
楊占全	男	15	6	南	莊

共47名

# 成人班實施計劃及工作報告

教海瑞

## (一) 實施計劃

一、宗旨：訓練農村民眾減除文盲和愚民以謀本區教育之普及及農民生活之向上而完成鄉村建設。

## 二、目標：

- ① 使農村民眾與城市民眾有均等利益、供給均等教育機會而實現民本主義的教育。
- ② 使農村民眾教育早日普及減除文盲和愚民養成有知識有能力的民眾為社會樹立安寧和平的基礎。
- ③ 鑒察有天才的民眾有盡量發展其個性和能力，為社會謀福利，為人羣謀進步。
- ④ 拯救農村文化的墮落，進而使全社會民眾均有參加文化事業的能力、繼承舊有的文化，促進新起的文化，而造成健全的理想的社会。

## 三、實施原則：

- ① 應使民眾了解成人學習之可能、使有求學之自信心，尤於初學時當使其感覺學習成功之愉快。
- ② 教材應以實用為主、尤應與民眾日常生活及職業之需要以助民眾解決平日之困難、教師應設法充實實用之知識、切勿以書本

知識為滿足。

- ③ 成人班之學級編制以採用單式為宜、因入學期限甚短、若取散式編制學生受到直接教學時間過少、學習興趣自不易引起。
- ④ 教師應與民眾懇切接近或交際、俾可切實化學校與社會為一體。
- ⑤ 教師於教學前、當先研究了詳成人學習心理(如環境、情緒等與兒童之差異)而得熱心因材施教輔導以收教導之實效。
- ⑥ 教師應針對民眾個別之環境與需要作一普通之個別指導俾求对症下药之益。
- ⑦ 務使民眾不僅在知識之獲得、並須有推己及人之態度、如社會工作之參加、推廣教育之展開、公民訓練之實施、衛生知識之普及、以及生計水準之提高等、均負有責任、以期達成新憲法之現代國家。

#### 四、實施方法

- ① 招生——可分勸學與強迫兩種方式、惟以先用勸導方式為宜。如勸導不生效時、即用強迫方式。

##### (一) 勸導方式

##### (甲) 換戶勸學

- (I) 利用在校學生勸導、(II) 請地方紳士及保甲長勸導、(III) 教師換戶親自勸導。

##### (乙) 宣傳

(I) 組織宣傳隊講演不識字的害處勸導報名入學。

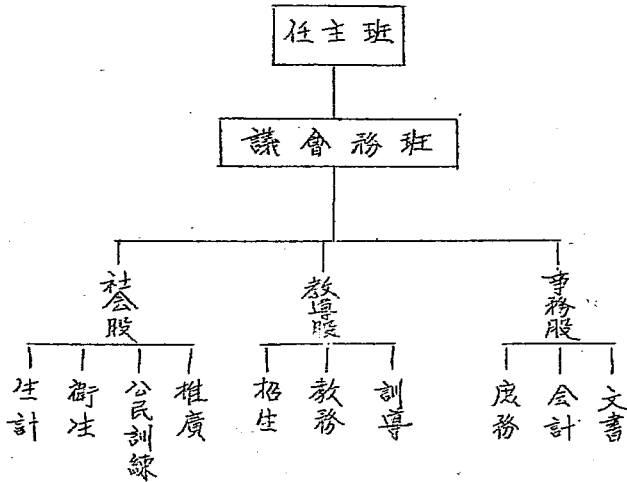
(II) 利用畵畫，歌謠，幻燈，電影，話劇等項宣傳俾人注意。

(III) 張貼招生廣告於全村各個角落。

(二) 強迫方式——如勸導方式不生效時，不得已，只有根據華僑國民教育實施綱要第七章強迫入學辦法如果進行入學之失學民眾延不入學，得由地方政府，區鄉鎮公所保甲長參同警察通知失學民眾，必須於限期內入學。

成人班之招生應由該班主任負責辦理，失學民眾應盡量招收，勿經考試一切手續，俾符普及民眾教育之真義。

② 組織





## ③ 編級

成人班	}	高級班——六個月
		初級班——六個月

上表之成人班兩分之高初級乃按程度而分者，若按照學生之職業可劃分為農業班工業班商業班等，又按照學習時間之不同，則可分為早班，夜班，冬季班，暑期班，巡迴教學班（於人口稀少之地）等，均係因時因地因人而施不同之教導也。

## ④ 課程

(甲) 高級班為國語，國音，公民，常識，算術，體育，音樂，珠算，職業等科目。

(乙) 初級班為國語，國音，公民，常識，算術，體育，音樂等科。

⑤ 教導——成人班之教導係一重要問題，蓋教導之優劣，足以影響民眾對於成人班之信仰以及學習之興趣。

(甲) 教導要則：

(I) 為適應個別差異起見，對學習能力較弱者，可以酌增其教學時間，畢業以學界規定之教材為止，如是，當能鼓勵學生以收實益。

(II) 經常舉行參觀調查，並舉行職業或實習討論，庶可由民眾起導改，良社會風氣。

(III) 教師言語宜力求通俗、方法宜多變化方能合乎民眾心理

(IV) 盡量利用民眾舊經驗，務使學生自動以收教學做合一之效果。

(V) 教師態度，宜特別和藹親切，切忌如對兒童方式、不得當面申斥，可常舉行課外個別談話、又學生間之糾紛，亦慎重合理公平處理。

(VI) 應由學生共同訂立公約，以期全體遵守、並應由學生中選擇優秀者為助手，以養成自治精神。

(乙) 成績考查

(I) 每週或每半月應舉行成績測驗，以便因材施教。

(II) 由於成績考查結果可實施下列之事。

(子) 分組教學以適應個別差異。

(丑) 成績特別優秀者可使最早畢業並得充下一班之助手或導生。

(寅) 對成績低劣者應予以個別指導或確定其留班期限延長

④ 畢業——失學民眾經初級或高級修業期滿成績及格，由學校分別給予畢業證書。

⑤ 一般社會工作之推進——按一般社會工作中、除生計教育，經

(42)

濟合作推廣、以及醫葯治療事業，應由專門人才負責外，其餘如一般公民訓練活動，衛生預防，生計改良，宣傳活動，均可由成人班協助保甲長或直接舉辦。其重要者如家庭訪問，鄉民集會，衛生教育展覽會、鄰村建設活動，民眾代筆廢，巡迴會書，設立診療室、指導家庭衛生，捕滅蚊蠅運動，以及兒童健美比賽等項，均可會同專家或單獨舉辦，在國家法令上所有關於此項原則之明文規定，依據國民學校及中心國民學校規則第十八條國民學校教職員各協助鄉鎮公所及保甲長訓練民眾推行地方自治，舉辦社會服務事務，由是可知成人班亦之負起此項任務以促成政教合一、運教合一之偉大理想。

## (二) 工作報告

一、宗旨——訓練農村民眾滅除文盲和愚民，以謀本區教育之普及及農民生活之向上而完成鄉村建設。

二、行政分配：

① 設班主任一人企副管理班內一切事宜，並兼事務股長，

② 設<sup>教</sup>導股長一人負責管理班內訓導教務等事宜。

③ 設社會股長一人負責推動一切社會服務工作等事宜。

三、入班資格：凡本區所轄之各村年滿十四歲以上之失學男子皆可入學。

四、名額：不限。

- 五、班級：暫分初高兩級、初級為完全不識字者，高級為中途失學者
- 六、訓練期限：六個月（自三十六年七月十六日起至三十七年一月十五日止）
- 七、訓練地點：暫定於師院西母村社教實驗區內。
- 八、待遇：不收任何費用、且供給書籍文具等。
- 九、課程：自適之地方情形暫將初高級科目劃一、惟內容則深淺不同。

土	全	木	水	火	月	科目	
						目	時
國	國	國	國	國	國	4:00	
音	語	音	語	音	語	4:30	
國	國	國	國	國	國	4:35	
音	語	音	語	音	語	5:05	
體	珠	算	體	常	常	5:10	
育	算	術	育	識	識	5:40	
常	珠	算	常	常	常	5:45	
識	算	術	識	識	識	6:15	

音樂科目因目下尚無應用工具如鋼琴風琴等之類故暫緩，僅在課後作課外活動務維一些歌唱。

(44)

- ① 國語——採用教育部教科用書編輯委員會所編初級成人班課本
- ② 國音——注音符號十八課，及國語小報。
- ③ 算術——採用民衆學校適用高，初級算術課本，外有珠算一小冊。
- ④ 常識——分普通公民必須常識與職業常識兩種。
- ⑤ 體育——分基本動作團體活動與體育衛生常識。

## 後 記

本區成立伊始正值鄉間農忙期間，雖經吾等及保甲長之挨戶勸導費盡九牛二虎之力，無奈鄉間廿歲以上之成年人為生活所迫，白天的時間整頓的需要到地裡去工作簡直的抽不暇前暇的時間來接受教育。晚間又因為鄉間夜禁時間太早又去電燈設備入夜後頓成黑暗世界大有行不得也的狀況，故欲利用夜晚時間學習亦為不可能。吾等面臨此種困難不覺感慨到在整頓的國家政治不上軌道，老百姓的生活沒有確切保障以前推行社會教育工作簡直是一件十分棘手的事。如此說來，勸導方式招生既不生效，那麼為什麼不用強迫方式呢？這一點我們的確見到鄉間農民不是沒有志氣，不是不想讀書，的確是因為受生活的脅迫，在這米珠薪桂的今天，雇長工是雇不起的，廿歲以上的成年人，正是年富力強的時候，那個不要親自到田地中去工作呢？不耕作就沒有飯吃，不但不耕作沒有飯吃，恐怕不好，耕作就要吃不飽啊！在這種實際情形下，我們又那裡能夠在他們正在農忙的時候，正在解決自己的飯碗問題的時候，非強迫他們丟下鋤頭放下工作來讀書不可呢？因此我們現在不得已只好招收本區所轄範圍內滿十四歲以上的人來組織過渡時期的成人班期待着收後我們所理想的成人班能夠發芽滋長起來。

敖海瑞痛述於中華民國廿六年

八月二十日

(46)

米文成	14	小学四年	柴家坟	14	號
傅寺清	14	" "	佟家坟	8	號
商振華	14	" "	" "	7	號
程亮	14	" "	南平莊	16	號
張春林	14	" "	西冉村	24	號
李富生	14	小学五年	佟家坟	14	號
劉長榮	32	" " 四年	西冉村	29	號
孫信躬	14	" " 六年	" "	43	號
李玉湘	14	" " 四年	東平莊	27	號
劉萬漢	14	" "	南平莊	5	號
范霏	14	" " 五年	東平莊	20	號
李呈瑞	14	" "	小煤廠	31	號
張桂章	14	" " 四年	西冉村	59	號
張惠生	14	" "	東平莊	17	號
以上共計 22 名					

成人班教職員一覽表

姓名	性別	年齡	職別	擔任科目	每週擔任時數
教海瑞	男	22	班主任	算術, 珠算, 常識	5小時
王承佑	男	24	教導股長	國語	3 " "
馮長青	男	23	社會股長	國音	3 " "
鄧德聲	男	27	教員	體育	1 " "

成人班學生名冊

姓名	年齡	教育程度	住址
路長庚	17	小學五年	小煤廠 41 號
張志成	15	" "	西冉村 20 號
尹文海	15	" " 四年	" " 29 號
程榮	15	" "	" " 6 "
高增	15	" "	佟家坎 4 "
楊占全	15	小學六年	南平莊 16 "
梁永	15	" " 四年	黑塔村 58 "
張珍	14	" " 五年	西冉村 14 "



(48)

## 婦女班實施計劃及工報告

楊文滋

### 一、實施計劃大綱

一、宗旨：以救濟年長失學的婦女為宗旨。藉以普及教育和改良中國鄉村的家庭生活，使一般鄉民均成一德智體均衡的公民。

### 二、目標：

- ① 使鄉村婦女和城市婦女均有受教育的機會，藉以實現平民主義的教育。
- ② 使鄉村民眾教育早日普及，使中國的文盲和愚民日趨減少，使其均成一健康良好的公民。
- ③ 富有天才的婦女藉此可發展其個性知能力為社會謀福利。

### 三、實施原則：

- ① 使民眾了解學習的可能，使有求學的自信心，尤於初學時，當使其感覺學習成功的愉快。
- ② 教材應以實用為主，尤應以日帶生活及職業之需要有關。如家事討論等，教師應設法充實實用之知能，切勿以舊本知識為滿足。
- ③ 學級編制以採用單式為宜，因入學期限甚短，若取複式編制，學生受到直接教學時間過少，學習興趣自不易引起。
- ④ 教師與民眾宜密切接近或交際，俾可切實使學校與社會打成一片。

- (19) 43
- ⑤ 教師於教學前，當先研究了解成人學習心理而得熱心圖材輔導以收教導之成效。
  - ⑥ 教師應針對民眾個別之環境與需要求一普遍之個<sup>別</sup>輔導俾求對症下藥之益。
  - ⑦ 務使民眾不僅在知識之獲得，並須有推己及人之態度，如社會工作之參加，推廣教育之展開，公民教育之訓練及實施，衛生知識之普及以及計劃水準之提高等，均負有責任，以期造成新憲法之現代國家。

#### 四、實施方法：

- ① 招生：可分勸導與強迫兩種方式：惟先以勸導方式為主，如勸導方式不生效時即用強迫方式。

##### (一) 勸導方式：

##### (甲) 挨戶勸導：

- (I) 利用在校學生勸導。
- (II) 請地方紳士及保甲長勸導。
- (III) 教師挨親友勸導。

##### (乙) 宣傳：

- (I) 組織宣傳隊講演不識字的害處，勸導報名入學。
- (II) 利用繪畫，歌詠，幻燈，電影，話劇等項宣傳使人注意

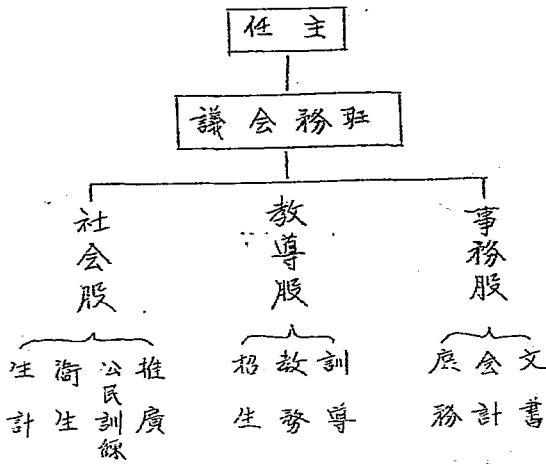
(52)

(Ⅲ) 張貼廣告於全村各角落。

(二) 強迫方式：如勸導方式不生效時，不得已只有根據部頒國民教育實施綱要第七章強迫入學辦法：如果老入學之失學民衆延遲不入學者，得由地方政府，區，鄉，鎮公所保甲長共同警察通知失學民衆必須限期內入學。

招生應由該班主任負責辦理，失學民衆應盡量招收，勿經考試一切手續，應符普及民衆教育之真義。

② 組織



③ 編級

婦女班 { 高級班：六個月畢業  
初級班 ”

上表所分之高初級乃按程度而分者，若按照學生的職業可分為農藝班，商業班及家政班等又按照學習時間的不同則可分為早班，夜班，冬季班，暑期班，巡迴教學班（於人口稀少之地等均係因時，因地，因人而施不同之教學。）

#### ④ 課程：

(甲) 高級班：國語，國音，公民，常識，算術，體育，職業常識等科目。

(乙) 初級班：國語，國音，公民，常識，算術，體育，音樂等科目。

⑤ 教導：成人之教導係一重要問題，蓋教導之優劣，足以影響民眾對於婦女班之信仰以及學習之興趣。

#### (甲) 教導原則

(I) 為適應不差異起見，對學習能力較弱者，可以酌增其教學時間或延期畢業，以學畢規定之教材為主，如吳若能鼓勵學生以收實益。

(II) 經常舉行參觀調查，並舉行職業或實習討論，庶可由民眾領導改良社會。

(III) 教員言語力求通俗，方法宜多變化，方能合乎民眾心理

(IV) 盡量利用民眾舊經驗，務使學生自動，以收教學做合一

(52)  
之效果。

(V) 教師態度宜特別和藹，親切，切忌如對兒童方式，不得當面申斥，可常舉行課外個別談話，又學生間之糾紛，亦當慎重合理公平處理。

(VI) 由學生共同訂立公約，以期全體遵守，並由學生中選擇優秀者為助手，以養成自治精神。

### (乙) 成績考查

(I) 每週或每半月應舉行成績測驗，以便因材施教。

(II) 由於成績考查結果可實施下列三項：

(壹) 分組教學以適宜個別差異。

(貳) 成績特別優良者可使最早畢業，並得充下一班之助手或導生。

(參) 對成績低落者應予以個別指導或確定其留班期限延長。

◎ 畢業：失學民眾班初級或高級修業期滿成績及格由學校分別給予畢業證書。

⑦ 一般社會工作之推進：按一般社會工作中，除生計教育經濟合作推廣，以及醫藥治療專業，應由專人入村負責外，其餘如一般公民訓練活動，衛生預防，生計改良，宣傳活動，均可由婦女班協助保甲長或直接舉辦，其重要者如：家庭訪問，鄉民集

會，衛生教育展覽會，鄉村建設活動，民眾代筆處，巡迴舞臺，設立治療室，指導家衛生，捕滅蚊蠅運動，以及兒童健康比賽等項均可合同專家或單獨舉辦，在國家法令上，亦有關於此項原則之明文規定，即國民學校教職員應協助鄉鎮公所及保公處訓練民眾，推進地方自治，舉辦社會服務事業，由此可知婦女班之負起此項任務，以促成政教合一，達教合一之偉大思想。

## 二、實施報告

一、宗旨：以教育年長失學的婦女為宗旨，並授以家庭日常生活的知識，藉以改良中國鄉村的家庭生活，使一般鄉民均成一健康良好的公民。

二、資格：凡稍識字或不識字的婦女均可。

三、年齡：有十二歲以上至四十五歲以下之婦女均可。

四、教學時數：每日授課兩小時。

五、待遇：供給書籍及一切之文具。

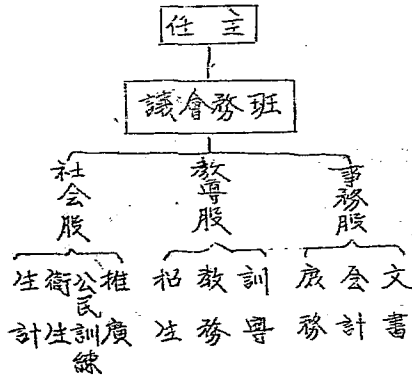
六、行政組織：

① 設班主任一人兼掌事務及課程等。

② 教導股長一人可訓導教務招生職責。

③ 社會股長一人可推廣公民訓練，衛生生計之職責。

(54)



七、名額：不限。

八、班級：暫分高、初兩級。

九、訓練地點：暫借當地保甲長家中（此由當地保甲長所商定）。

1、西丹村三十二號 2、籬芭房3號。

十、訓練期限：六個月（自民國三十六年七月二十三日起至民國三十七年正月二十三日止。）

十一、科目：國音，國語，算術，常識，體育。

十二、各科教材：

① 國音：注音符號十八課，高級加國語小報。

② 國語：初級婦女班課本，高級加書信一類等。

③ 算術：高級用高級算術課本，初級用初級算術課本（均係民眾課本）

④ 常識：初級以普通衛生常識為主。（如蚊、蠅之捕滅，傳染病之

(55)

種類，症狀及預防之方法等) 另外加些家庭日常生活之常識。

高級以有閑衣，食及衛生保健常識為主如衣服之去污法，入類  
意如何選擇食物始合乎營養條件以及婦嬰保健衛生等常識為主

⑤ 體育：

(甲) 第一單元：

(I) 基本步法與普通禮節之練習。

(II) 擲土遊戲。

(III) 韻律活動。

(乙) 第二單元：

(I) 簡易舞蹈。

(II) 競技、跳繩、踢毽、國術等。

(III) 衛生與體育常識。

(丙) 第三單元：

(I) 團體活動。

(II) 成績攷核。

(III) 舉行運動會。

三、課程表



土	金	木	水	火	月	課 目 時 間
國語	國音	國語	算術	國語	國音	下午 3:00   3:30
國語	國音	國語	算術	國語	國音	3:35   4:05
常識	體育	常識	國音	體育	算術	4:10   4:40
常識	常識	常識	國音	常識	算術	4:45   5:15

附 所規定之時間乃由學生自己選定。

#### 十四、教職員一覽表：

##### ① 西舟村婦女班教職員一覽表

姓名	性別	年齡	職別	担任科目	每週時數	備攷
楊文祿	女	23	主任	常識算術	5小時	
馮長青	男	23	社會股長	國音	3 " "	
王承祐	"	24	教導股長	國語	3 " "	
鄭煥	女	25	教員	體育	1 " "	
共計	人數 畧 三人			時數 12小時		

② 龍芭房教職員一覽表

姓名	性別	年齡	職別	担任科目	每週時數	備改
陳淑才	女	23	班主任	國語美術常識	2小時	
貴瑞軒	男	40	教導股之長	國音	3〃〃	
鄧德聲	男	27	社會股之長	體育	1〃〃	
共計	男二人女一人			12小時		

十五、學生名冊

① 西冉村學生名冊：

姓名	年齡	籍貫	住址	教育程度
程淑蘭	16歲	北平市	西冉村 19號	不識字
程淑琴	15〃	〃〃	〃〃〃	〃〃〃
孫雅琴	〃〃	〃〃	東平莊 2〃	〃〃〃
畢清霜	〃〃	〃〃	西冉村 38號	小學五年級
畢玉芳	17〃	〃〃	〃〃 37〃	〃〃三〃〃
畢玉蘭	19〃	〃〃	〃〃〃	六個月婦女班畢業
曲秀容	18〃	〃〃	〃〃 19〃	小學二年級
郭淑英	16〃	〃〃	〃〃 16〃	〃〃 3〃〃
李淑英	24〃	〃〃	〃〃 56〃	〃〃 2〃〃
田秀清	15〃	〃〃	東平莊 3〃	不識字

352

劉露琴	24歲	北平市	西冉村20號	小學六年級
呂桂珍	30 "	河北路成	" " 19 "	不識字
邵秀英	17 "	北平市	" " 47 "	小學二年級
張福蘭	15 "	" "	籬芭房20 "	" " " " "

② 籬芭房學生名冊：

姓名	年齡	籍貫	住址	教育程度
耿淑玉	21歲	北平市	籬芭房17號	小學二年級
耿淑蘭	15 "	" "	" " " "	" " 4 " "
劉淑英	17 "	" "	" " 67 "	不識字
曹淑敏	18 "	" "	" " 3 "	小學二年級
許桂蘭	24 "	" "	小屯2 "	不識字
白惠英	15 "	" "	" " " "	" " " "
曹雅清	27 "	" "	籬芭房3號	" " " "
王靜蘭	18 "	" "	小屯55 "	" " " "
郭淑清	16 "	" "	" " 46 "	" " " "

附讀學生姓名

張淑清	12歲	北平市	籬芭房2號	不識字
董秀平	9 "	" "	" " 15 "	" " " "
白惠中	10 "	" "	小屯2 "	" " " "

## 注音識字表證工作報告書

王承佑、馮長青。

本區包括七個村莊，面積約四十多方里，不識字人數有1161人之多，而來此工作者僅有二人。且鄉村農忙，每天兩個鐘頭，却又不願來，所以要想在三個月或三個月之內，想把文盲掃除，實在很難達到。我們為了早些開始工作，所以來這裡以後，就到各村莊去勸說，但所得的結果，都是同聲一氣的“沒有工夫，不來”。以後又和保長商量，還是覓些辦法。在不得已的當中，我們才到現在這個地步，就是配合在已經識字的學生補習班成人班及婦女班中，先把這種工作傳給他們，使這種工作生出一些力量，然後再把本區所有的文盲慢慢的完全掃除。我們的

**宗旨** 是在使一般失學民衆，認識注音符號，能以拼讀“注音國字”，而得以閱讀國語小報，進而達到掃除文盲之功效。現在既然是以已識字的人為對象，所以除上述宗旨而外，還給灌輸少許推行注音國字的意義，再加以論正過去所學之錯誤。至於教學的

**方法** 還是以折中法為主，先誦讀注音符號十八課，再讓學生練習拼讀書寫，閱讀國語小報，使於規時間內，將注音符號十八課，完全認識，記住，自己能自由的讀國語小報。各班的教學

**分組** 由於程度的不同，所以學生補習班分了甲乙兩組，甲組較快，乙組則稍慢。成人班只用單式教學，婦女班兩班，一在西莊村，一

(60)

在籬芭房，各分初級與高級兩組，採用複式教學。各班

**教學時數及週數** 也不相同，學生補習班是六週兩小時，共八週，成人班每週三小時，共六週，婦女班每週三小時，共六週，各

班的

**担任教員** 因為還兼有其他的工，二人實在顧不過來，所以還請了曾在表証區受過訓練的第十七區第二保中心國民學校校長劉紀清先生及教員黃瑞軒先生幫忙，工作分配是學生補習班馮長青，成人班王承祐，西甯村婦女班劉紀清先生，籬芭房婦女班黃瑞軒先生，我們四人共同擬定了進度標準，依此預計標準分次進行工作。談到

**學生的待遇** 問題，因為是本實驗區兼辦，本區辦公費有限，所以不能免費供給注音符号十八課本，及每人一張國語小報，此外再送給報紙練習本一個，鉛筆一支就完了。為了避免和別的功課衝突，所

以

**日課表** 是這樣排的

科目 時數 曜日	8.30—9.30	9.40—10.40	3.00—4.00	4.10—5.10
月			婦女班	
火	學生補習班		成人班	
水				婦女班
木		學生補習班	成人班	
金			婦女班	
土			成人班	

**各班的上課地點** 因為學校地方不大，房子不多，無法全數在室內上課，所以學生傳習班在本實驗區門外樹蔭下露天教學，成人班也在本實驗區門外樹蔭下露天教學，西冉村婦女班在刘文憲保長家中上課，籬笆房婦女班在曹立榮甲長家裡上課，勉之強之的這樣維持着。

教這些已經識幾個字的人去學注音符號，與完全不識字的人多少有些不同，其長處當然是他們已有聽講的習慣，注意力容易集中，且已認識字，當然講解時較為省力。但由於他們已經學得一點，所以

**困難** 之處，也就產生出來了。因為他們學的注音符號，該音多有錯誤，而且已成習慣頗不易矯正，如己讀為卍，卍讀為己，世讀為卍，尤讀為尤，儿讀為儿等。對於注音符號的寫法，也不甚注意，往往馮騰，似乎認為當然，不易革除，如女寫作𠂇，出寫作𠂇，日寫作日，卍寫作卍，去寫作云，尸寫作尸，厶寫作厶，𠂇寫作𠂇等。由於已經識得幾個字，所以他們心目中總還有方塊漢字的影子，對注音符號之興趣不濃，學習之進展倒反而遲緩，至於今後工作到底能達到如何程度，這1161文盲何日方能掃除，現在簡直不能想像，只有看來日的努力如何吧！

## 識字運動實施工作報告

秦景隆

## 一 前言

為了掃除文盲，為了配合國家教育宗旨，識字運動是不可拖延的工作，因為文字是吸收知識的工具，使人之識字才能奠定我國民族文化，況且三民主義之教育是基於教育機會均等的、人之都受了教育才能達教育宗旨中的「民族獨立，民權發展，民生普遍」的標準；再者中國農民佔全人口80%，而文盲又佔多數，所以要想推行鄉村教育和社会教育必先由識字運動作起不可。有了這個基本的識字運動才能使農民明瞭他的權利和義務，明瞭了自己的權利和義務才能使國家有合理的發展、民主政治才有基礎。

但識字運動並不能視為「識字第一主義」。固然識字是吸收知識的先決條件，然而對思想的灌輸和時事的瞭解、習慣的養成都是不遜於識字運動工作的。所以我們推行識字運動應該也有廣濶的識字意義，絕不僅限於「字」的認識為宗旨的。

## 二、識字運動的宣傳

- 一、演講：街頭演講，首先向本區工作人員到各村街衙要衙地方作識字運動之演講，及有門之宣傳。
- 二、家庭訪問：在作農村調查時，隨時作識字運動之宣傳。
- 三、遊行：由學生傳習班師生共同到各村作宣傳遊行，由各生招派

字板及談標語、週環各村之向以作激發農衆於識字之理解。

四、戲劇：由學生傳習班作有關識字益處之戲劇表演。

五、佈置識字環境：各村街衢要衝亦設字板由本區工作員輪流值班查解，田間大路亦裝置識字牌。

### 三、識字運動之工具

本區設有小黑板多塊於識字運動時即揭示於農民群中，除此工具外亦粘貼壁報、巡迴書車，巡迴書站亦同時協力推進之。關於識字運動之教材問題可作下列之討論：

一、成人班婦女班課本，除本區設固定之成人班婦女班使用此種課本外，同時亦對年長失學而參取上二班者用此種教材教授之。

二、基本字 240 個，參照定縣平民教育促進會鑑定之基本 240 個自擬有關農村之普通應用基本文字 240 個作為教材。

三、平民千字課及教部頒發之三民主義千字課，但眼下不易尋到，容油印後再循序教授之。

四、幻燈、電影、因無電源供給只好容本區電燈裝妥後有專線才可舉辦。

五、時事講演：為擴大識字運動之範圍，時事演講尤為本區所重視者，於街頭演講或學生依傳習識字時亦同時注意兼行之。

### 四、實施工作概況

本區河開設以來，一面設立學生傳習班，訓練依識字運動之小先生



(64)

，一面由本區工作人員輪流作識字運動之街頭演講或家庭訪問及婦女識字運動之宣傳，但由於本區村落散亂，人口不易集中，農民因生活壓迫多暇受教，即在夜間有暇因治安戒嚴關係不能舉行，所以受教者以每日勞動於田畝之農民較少，因之只好把不識字或較年長之兒童及工作有餘暇之婦女為對象，有了這班對象，本區工作人員輪流率領學生利用晨歌晌時間，或在午前午後招集有空閒之婦女展開工作，而學生補習班之學生，只好利用午飯後及夜間實施補習，并規定所有學生分七組，每組六人，共分七個村莊來輪流作識字工作，每組更換一次為期兩週，并將每週補習識字之成績作一綜合報告，實施結果，頗有進步，惟時間較以夜間為宜，但實際說來夜間招集更多之成人實屬不易，第一因戒嚴關係，第二，因農事太忙，整天勞累農民不肯有一點功夫想來學習，所以要想使成人識字必定等秋忙完了，治安平定夜間可有充分時間來辦之，而此際時令不佳難以推行。

經過多次之宣傳及實際工作之結果，綜觀中國農民太愚昧，他們對此種舉毫不發生興趣，既為生活所迫，又無向上之意念，針對此弊，識字運動更為刻不容緩的工作，在此廣大農民群中及文盲群中，惟有讓他們識字，他們才有出路，鄉村才得復興，國家才有辦法。

秦景隆誌于五郊初秋  
八，廿六，

# 圖書閱覽報告

張雲漢報告

## 前言

圖書館的本身，就是社會教育的一種重要的設施，而他的重要性却超過一切社會教育機關之上，理由是

一、不受時間與空間的限制，一個組織完整與受理得法的圖書館他的閱讀者不必限於一定的空間便可以借出來閱讀，更可以不受時間的限制進去借閱，一本書的知識可以在無聲中傳遞給許多人，一本書可以供給無數萬人的應用、自然，圖書館的經濟與效用的宏大，便不言而喻了。

二、有適宜社會環境的功能、圖書館的對象，不受年齡與性別的限制，不受程度經濟的拘束，他包括深淺不同的書，歡迎任何民眾進去閱覽、這點，也是圖書館超越一切社會教育機關的地方。

三、利用圖書館可以組織讀書會或辦民眾學校，使它成為一種以圖書館為中心的社會教育。

基於以上三點，我們便決然毅然地成立了再村社教區圖書館。因為我們到這裡來的使命，是為了推行社會教育，而圖書館又是社教工作中必不可少的重要設施，成立圖書館是必然了，於是，七月十八號那天，我們的再村社教區圖書館落成了。

因為地址，經費，人事等之關係，使圖書館不長成我們理想的那

般健全与完整，這是我們表示最大遺憾的。

地址 青村社教實驗區原是初办，在我們一種龐大工作的展前是困難的，而我們一行 系到這里，除了同學行的宿舍，學生課室，辦公室，及衛生醫藥室之外，簡直就再找不到一個空閑的房間了，這是使我們非常頭疼的，多方接洽的結果，終於將辦公室旁边的一小間房子讓給我們，作為臨時民眾閱覽室，報章雜誌的閱覽与備書的出納都集中在一個房間裡。

經濟 在教育部尚未批准我們的社教實驗經費以前，教師應暫 措兩千元為教區前办費、而我們的備書購買費也只有從這區內的兩千元中支出了，而我們所預計購買的書籍，除了適於一般民眾所必需閱覽者以外，還預備購買一些兒童讀物，以便適於一些失學兒童之用；但以經濟的拮据，我們預先的計劃，便不得不降格以求了。

人事 到實驗區系工作的同學僅十二位，分別主持婦女班，學生班，成人班，兒童班，農場，菜亭鸡場，地理測量，繪圖，農村調查，醫藥管理等各种事務，備書室則由張雲溪同學負責。

人事分配：

備書室人事分配表				
職責	名稱与職銜	姓名	職務	
主任		張雲溪	綜合管理備書室各項事宜	
出納組之長		蔡景隆	負責審核借閱之合格与否	由任聘任之
組員		王永祐	負責出納各類圖書	" "
備書管理員		教海瑞	整理書號及整理書目	" "

表一

本室現藏書籍：

甲 中文類、

一、本館同人所用參攷書：

1. 農村研究類：二十五冊、
2. 農作物研究類：三十五冊、
3. 園藝類：十七冊、
4. 家畜研究類：十二冊、
5. 鄉村教育類：二十八冊、
6. 家庭研究類：四冊、

二、民衆讀物：

1. 傳記類：六冊、
2. 史地類：九冊、
3. 小說類：十八冊、
4. 自然類：十五冊、
5. 社會類：十五冊、
6. 公民修養類：十二冊、
7. 語文類：七冊、
8. 實業類：十二冊、
9. 法律類：七冊、
10. 公民常識類：二冊、

11. 科學常識類：七冊、

12. 戲劇故事類：二十七冊、

13. 字典類：三冊、

### 三、兒童讀物：

1. 兒童故事類：五十九冊、

2. 歷史名人故事類：三十五冊、

3. 世界發明家故事類：十九冊、

4. 中國民間趣事集類：四冊、

5. 小朋友叢書類：十一冊、

6. 小朋友文藝類：十八冊、

7. 小學中級常識叢書：五十冊、

8. 低級兒童百科叢書類：三十八冊、

9. 兒童自然與時令叢書類：五十二冊、

10. 兒童幸福叢書：二十一冊、

11. 小朋友歌曲類：八冊、

12. 連續繪畫故事類：四十冊、

13. 教育叢書：三十冊、

14. 衛生類：五冊、

15. 其他：十冊、

### 乙、西文類：

皆為本區同人參攷書籍

- 1、教育類：十五冊、
- 2、社會科學類：二十五冊、
- 3、鄉村研究類：二十八冊、
- 4、其他：三冊、

附圖表

圖二 本室各類圖書比較總圖

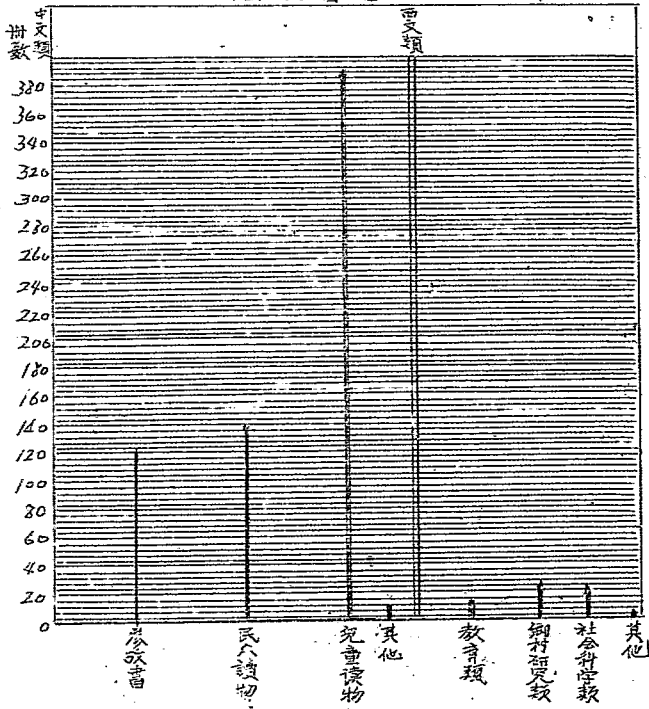
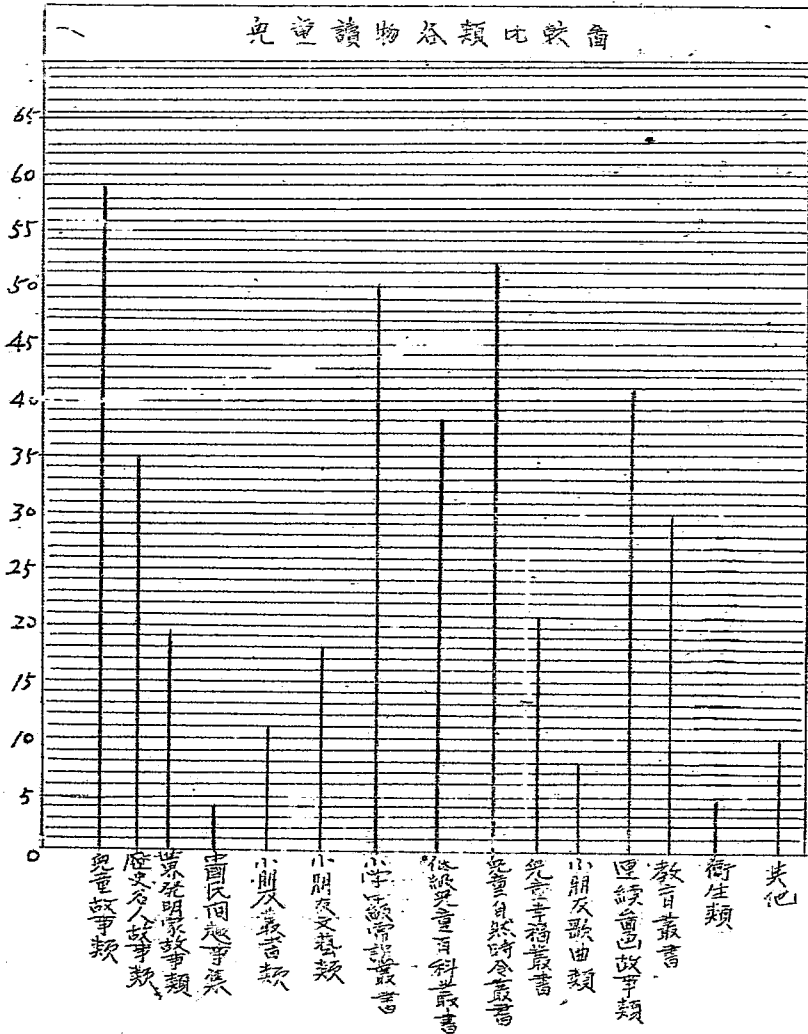


圖 五

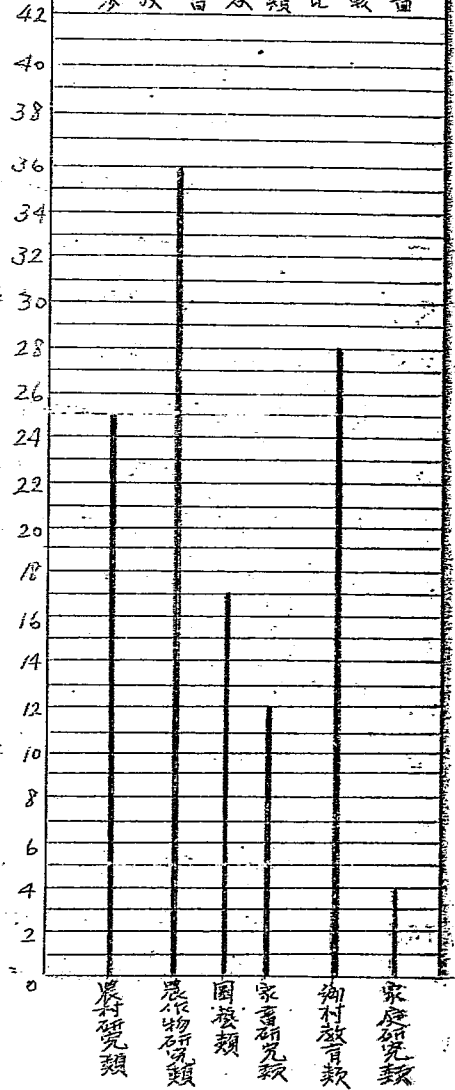
兒童讀物各類比較圖



(73)

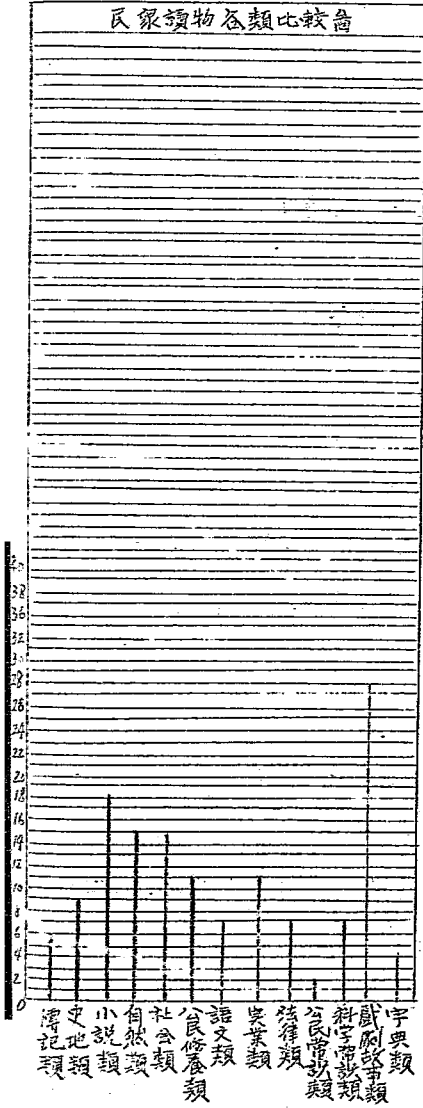
圖三

參攷書各類比較圖



圖四

民衆讀物各類比較圖





## 圖書借閱辦法

一、出納種類：暫分室內閱覽及室外閱覽。

二、借閱資格：

甲、借閱者必須為本區所轄各村民眾與學生。

乙、借閱者必須有固定住址。

丙、借閱者必須有維護公共利益之信念。

三、借閱者應注意之事項：

甲、室外借閱每次以一冊為限，一週內歸還。

乙、應保持圖書清潔，不可胡亂塗抹。

丙、借閱期限截止時應即交還，否則停止其借閱一星期。

丁、圖書遺失，則按書原價加一成五之款數賠償之。

四、閱覽辦法：

甲、室內閱覽：

1、借閱時間：上午八時半始至十二時止、

下午三時始至六時止、

2、出納手續：借閱者應填好索書單，經同借閱証、交出納手續  
。經核准後，文誼員取書。

借書證及索書單之款式、

## 借書証

國立北平師範學院 農村社會教育實驗區  借書証  16. — 中華民國 年 月 日
--

書號		作者	
書名			
借閱者姓名			
班別			
日期	年	月	日
住址			
備註			

## 乙、室外閱覽

1、出館時間：上午九時至十二時、

下午三時至五時

2、交還日期：限一星期內交還、

3、圖書遺失則按該書原值加一成五之款數賠償之、

丙、其他：

為民眾閱覽方便起見，另闢有分室，巡回車等、

1、分室：為本區民眾讀書方便起見，特闢圖書分室，暫借劉文憲侯長家、

(2%)

2、巡迴車：此車可容百餘冊圖書及教幅掛窗，週期巡迴於四個巡迴站處——暫設東平莊，離芭房，洽家故，東冉村四村為巡迴站。巡迴車可於每站停留一日或二日（視當地民眾閱讀興味而定）民眾及學生可於該站隨時借閱之。

3、激書運動：本室限於經濟之拮据，藏書過少，無力購置，故已於八月一日起，開始發動全面激書運動，激求當地民眾本區學生及社會文化機關之慷慨捐助。

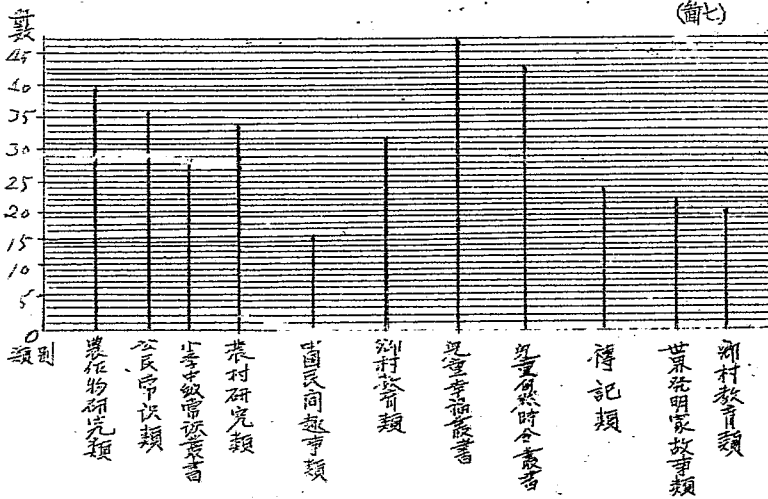
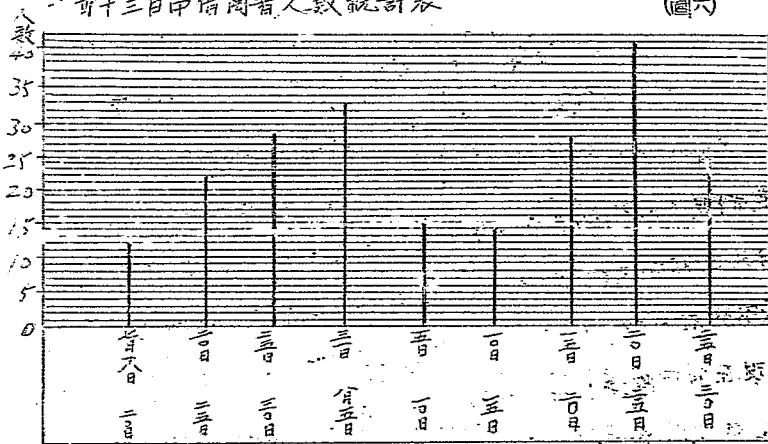
民眾借閱圖書情況一覽表

日期	借閱者人數	借閱冊數(巡迴)	以何類圖書最多
7月18日—20日	12人	12冊	中國民間故事集
20日—25日	22人	45 "	世界發明家故事類
25日—30日	28 "	30 "	鄉村教育類
31日—28日	30 "	32 "	農作物研究類
5日—10日	15 "	18 "	傳記類
15日—15日	14 "	25 "	小學中級常識叢書
15日—20日	28 "	32 "	公民常識類
20日—25日	42 "	47 "	兒童幸福叢書
25日—30日	23 "	40 "	兒童自然時令叢書
備註	八月10日—15日 學生班學生借 書最多	八月3日最多為 家民眾借閱	

圖十三 求民公及學生借閱圖書概況設計圖

一百十三日中借閱者人數統計表

(圖六)



## 民衆代筆問事處

王稼

我們到這裡以後，就寫了小啓事貼了出去，啓事是這樣寫的，

各位父老們：大家有不明白的事，可以來向我們  
，有不會寫的信或契約，我們也可以代替你們  
寫，無論什麼時候來，我們都很歡迎！

我們的目的，是想藉此聯絡本區老百姓的感情，減少他們的困難，我們是盡我們的力量給他幫忙。我們白天的工作大都繁忙，而且他們白天也都要去地裡工作，所以只有利用傍晚暇時和他們談天的工夫，大家坐在一起，隨便談着，有機會我們就給他們解答各種問題，譬如說現在的國際局勢啦，我國的內戰啦，我們都盡我們所知道的告訴他們。他們最希望知道的是和平日子的到來問題，這不，到難着了我們，到了多詳細的說明時，我們只有告訴他們說：“現在是誰也不能定啊！我們總希望早些和平！”就這樣的給他們一個空頭希望而已。

在鄉間，現在正是農忙時節，農人們整天都在地裡工作，他們很難遇到太難的問題，而且，他們似乎還沒有養成坦白的大胆的去向人求問的習慣，去向人總感到自己比別人低微些，也許他們實在沒有甚麼問題，所以直到我們這裡問的人很少，除過我們找他們問談，順便解答問題而外，只有少數幾個常來談話，有一兩位曾經來問過幾個不識的字，至於書信契約之類，一方面是我村裡能寫的幫忙寫了，同时也可以說在村中沒有什麼交易買賣，根本沒有這種需要。

這種工作雖然不甚難，但是難的地方也不少，他們問的字多是些古怪字，使你當時很不容易記不起來，還有好多有音無字的字，問的你一時無法回答，只有摸着借用字，詳細的加以說明，或者說這個字不是這個音，而現在大都念成了這個音，我們要寫時，還應當寫某之字，總之，一切都要想方法給他們一個滿意的答復！

最困難的是要“百通”，因為他們認為讀書人是甚麼全知道，若有一點和他們的想像不同，他們就會不信任你，認為你只會讀幾句書而已，所以我們這一群都在練習成為一個“通人”，談政治經濟，我們能給你說出一點，談地裡的糧食，我們也能給你說幾句，談到農家收入，我們更能給你一個好印像，而且要能淺入淺出，越通俗越好，給要使大家很滿意的笑着走回去，才算作到了這門工作。

我們總感到經驗不足，有些時候實在不敢和他們多談甚麼，只有細他們談日常閒話，使他們和我們親近，認為我們和他們不是兩樣的人，可以給他們幫忙，這樣，對我们的工作才算順利一點，不過，在這一個多月中，和他接觸的機會實在太少，對於這部工作並沒有作出較好的成績來，現在只有希望以後來這裡工作的人，繼續着多服點勞吧！

## 第二部份 生計教育報告

### 養鷄報告

劉植國、邢存義

一宗旨：利用農家空地及殘餘食糧養雞而換取卵殼。

二目的：養鷄之目的，在往古之世，荒蕪叢雜，姑置弗論，而現時則以採卵取肉為最終目的。但其屎尿羽毛等亦為良好之副產物。

三利益：雞肉可供食用，且為工業上重要之原料，雞肉質美味佳營養分，非羊豕之肉所能及，茲就其營養成分之析如下：

營養分 種類	水分	蛋白質	脂肪	碳水化合物	其他
成雞	76.22	19.92	1.42	1.27	1.37
嫩雞	70.03	23.33	3.15	2.49	1.01

鷄卵之營養尤富於雞肉，據衛生家言食鷄卵一個其滋養力可抵牛肉半磅，或牛乳十合。

營養分 種類	水分	蛋白質	脂肪	碳水化合物	其他
卵白	85.55	12.67	0.25	—	0.59
卵黃	50.82	16.24	32.75	0.12	1.09
全蛋	63.63	12.55	12.11	0.55	1.12

以上專就鷄類之生產品之貴重而論。

以下再就養鷄本身來講：

1 資本輕薄，除設公司鷄舍場地以外，去需巨大資本。

2. 飼養便易，鷄為雜食之禽，其飼料不問動物質或植物質者均為其所嗜，如農家倉廩之碎粒，調製之糠屑，園圃雜草害虫，或庖厨殘滓，皆得利用，總之養鷄可以無價值之飼料，換取貴重之生產品。
3. 管理簡單，鷄體小而性溫和，朝出覓食，夕各歸巢，無須特別之技術管理經營。
4. 繁殖力強大，鷄性強健，少疾病，成熟速，繁殖力強，孵卵後六、七個月即能產卵，年產量可達二百餘個。
5. 生產品繁多，其主要者當為卵肉，且肉大色鮮味甚廣，至其副產品如鷄屎原係肥料，甚為有價值，其成分如下：  
 氮素 16.3      磷酸 15.4      加里 8.5  
 其次則為羽毛可製塵拂，綢緞具完瑣物，裝飾品……等，至其骨骼肉臟等，亦可利用。總之，鷄之一物，全體皆一廢材，皆人生所必需者也。

四、來亨鷄之形性：此種為意大利原產，首先傳入美國。

形態：體大適中，胸部優美，略有彎曲，頸中長直立，羽白色，雄鷄具長頸羽，肢中長，裸腳，其嘴其爪黃色，單冠大髯，呈鮮紅色，雄者冠直立頭上，雌者則傾垂一方，顏面平滑呈鮮紅色，耳作長圓形呈白色，羽毛收縮極緊，羽長大，軀幹前粗後細，尾廣大，頸羽豐滿，腔裸出呈黃色，具四趾



雌鸡彫並生有骨狀之距。

特能：此種鸡举动活潑，喜於採食。其雛生育頗早，羽毛疏生亦速，孵化後六、七月即可產卵，雄鸡善交尾，雌鸡之就巢性，不啻孵卵，且肉味惡劣，不合食用，雄鸡重七十至九十兩，雌重五十至八十兩，卵作白色，重達一兩六、七而至二兩。

五、飼養及數：本處養鸡為實驗性質，故不便多養，僅養萊亨種成鸡四隻（雄一雌三）雜鸡十隻、勤鸡二隻。（專事孵卵育雛為雜種）

六、鸡舍及運動場之設備：（因本區限於經濟之關係，舍備多甚簡陋）地點設於舟村小學校內西北跨院，運動場方圓二丈許，地勢平坦，西北隅設有砂池，以備鸡砂浴之用，周圍稍以籬笆，以防他出感染疾病，內有鸡舍係用磚砌成，為平頂之房，高三尺許，寬五尺，濶四尺，北面有窗交換空氣，外蒙紗以防敵，入門設扉面以防冬季西北賊風吹入有害於鸡。舍內距地七寸高處有松樹之枝作架，以備鸡之棲息，可防鸡受潮濕，本欲於山牆上作花瓦氣眼作為換氣裝置。唯因防敵裝備不夠，故未能建設。

七、每日飼鸡規則

早朝首先打掃運動場，而後將鸡放場上，再取高梁粉麩糠小魚等食以水製成食分配喂之。後注水於飲器令其啜飲既畢，乃掃除舍內鸡屎，收集兩產之卵，迨至中午，與早朝同法調製練餌

亦為晝食。有時下午喂青菜一遍，然後取供久食之穀粒——高粱、小米、土糧等——浸於水中五、六點鐘時喂之、同時將飲水更換一次。總之，飲水日必更換三次、同時要洗刷飲器。至八時許將雞通入舍內，雜雞及一撥雞另放。

檢討：在七月二十八日我們把雞買入，跟隨即雇工建築及籠籠帳等，因限於經濟多不能如意。如雞舍過於狹小、打掃取卵都不便利、又因換氣裝備不敷，舍內空氣不甚良好，同時陽光亦不太充足、所好者窗設於北面，冬季陽光少、還能直接射入，門設在東方、能蔽西北風，舍內地面較外部為高，雨水不能流入，且地面佈以石灰，能殺菌、可防濕氣。運動場西北有大樹遮蔽，午間可有樹蔭，使雞乘涼。籠籠較低，常有飛出之慮。

雖雞自從購入生活多不習慣故起產卵情形不佳，常有時懷胎而不生、飛出帳外到處覓食，此時最使人勞神，須隨時監視以免將卵遺失。至今（七月下旬）又因天氣過於熾熱產卵情形仍不良好。最困難者此地青菜不易購買、野草又為其所不嗜，雞不能盡量吃青、菜亦尚影響產卵主要原因。

雄雞生活情形良好，每日啼叫聲音宏亮精神飽滿且善文尾。雌雞原購十隻、後由一黃色撥雞率領，後因走失一隻，因病消化不良嘔吐水腫藥未愈死亡二隻現剩七隻其中又有一隻因兒童玩球不慎，將球踢入桶內，打傷該雞右腿者即塗以碘酒，不日可愈。

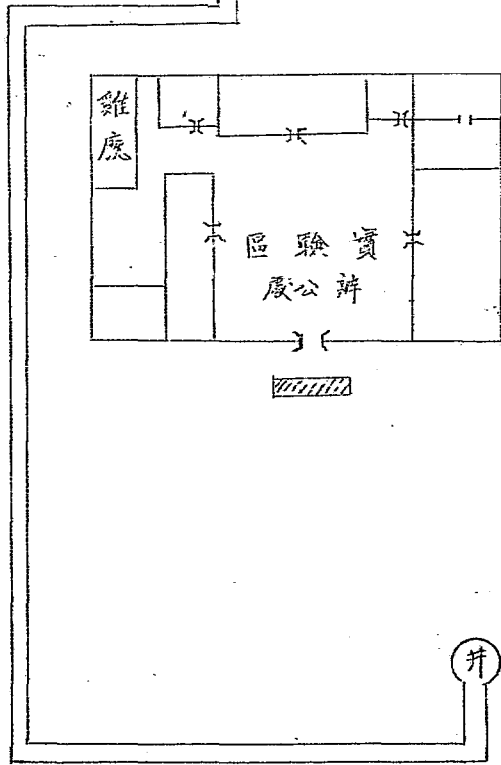
(84)

## 農場工作報告

劉植國、邢存義、

本區於成立時，適值七月下旬、春秋兩季播種各種作物皆已長成，故本區對於該等作物，勸導農民對追肥及成分加以注意、本區并無代種贈與農民溴藤殺虫粉多張，借與噴霧器，對蔬菜加以噴射，以殺滅蚜虫之效，并对農民於施肥及廐肥技術上，作物的土壤種植選擇上，病虫害防除法，蔬菜清潔法等加以廣泛的討論及指導、本區於區側正準備擇地二畝，於次年行小麥玉蜀黍育種及肥料實驗工作、并與保甲長聯誼商定幾間不同地區的特約農家，以備推行華北農業實驗場，已培育種成功的華農玉蜀黍及小麥種子，向天津永利公司聯絡洽購(龍酸鈣)，向農民推銷試用、於此過渡期間內，於本區房後，擇荒地1/8畝，拔草開墾，試種紅萝卜，白萝卜，大白菜(本地種)，記錄其生長情形，尋求質與量的改良法，然因本區初办伊始，經濟困難，不敷分配、農具未能全數購置齊全，又乏畜力及水車，所以工作展開較為遲緩，但是以後納入正軌，當努力致力於各農場、以求農民經濟的繁榮。

翻心白菜	雪裡紅
小白菜	大白菜
葫蘿蔔	苜 菜
紅 蘿 蔔	
象 牙 蘿 蔔	



本區農場平面圖

再村農業調查統計研究綜合報告

前言

七月十六日我們來再村從事農業各種工作 其灌溉之範圍 是以再村附近之土地 上所有的農事為對象 南 西南以旱河沿為止 北至玉泉山上 東至藍鐵廠 西迄 西方群山之脚 約為一不等邊三角形之形狀 面積約為三十六平方華里 就作物 分配來說 玉泉山附近是插作區 因有適量之泉水 水成河東南流行於本區為界 其間之土壤多為砂性粘土 (Sandy clay) 及壤土 (loam) 旱河北 西北東南何 橫貫本區西南及南部其部多為砂性壤土 (Sandy) 及砂性粘 土 (Sandy clay) 而此兩邊所夾成之土壤則為細砂壤土 (fine sandy loam) 及粘性壤土 (clay loam) 為雜 區在本區地 區內所調查統計研究者並不包括農村人口農村經濟及土地分配等問題 (此 問題在農業改進施政上有所討論) 所論及者只限於作物園藝家畜家禽之生產 所屬之基本問題的研討故以下各篇皆先以所調查統計為根據 而後經過學士 之考慮 作科學的研討與分類 最後做比較 對其有正確之認識 再行改良及辦法 推廣求得普遍的農產量向上 為最高目的

再村附近農作物概況調查表

品	名	株	玉蜀黍	玉蜀黍	玉蜀黍	玉蜀黍	玉蜀黍
	種	類	五月先	燈半生	白 燕	海 黃	白 龍
種	來	派	本地土種	全	全	全	全
	特	徵	身矮早熟	身矮大根粗莖 不砂頭色黃	身矮大根粗莖 不砂頭色黃	身高根大根粗莖 圓黃色不飽	身高根大根粗莖 色白而飽
耕	勤	力	勤(平均)	全	全	全	全
	深	度	4寸	全	全	全	全
	工	作 效 率	10%	全	全	全	全
地	因	難					

施	名	旅	糞肥 廩肥	全	全	全	全
	來源		自製 購自家	全	全	全	全
	數	量	40畝 <sup>(20)</sup> 60畝 <sup>(20)</sup>	全	全	全	全
	次	數	1次 <sup>(20)</sup> 與播種	全	全	全	全
肥	因	難					
	方	法	用人工 <sup>(20)</sup> 及大 <sup>(20)</sup> 整齊着	用人工 <sup>(20)</sup> 及整齊着	全	全	全
播	方	法	人工條播	全	全	全	全
	疏	畝	縱尺 橫6寸	1尺	全	3尺	全
	數	量	12畝 <sup>(20)</sup>	全	全	全	全
成	因	難					
	播	種季節	清明	全	全	全	全
	收	獲季節	五月下旬	六月中旬	全	六月下旬	全
長	生	長日數	60日	110日	全	125日	全
	時	量	生=葉總實	生+三葉結實	全	全	全
情	注	量	130斤/畝	300斤		400斤	全
	因	難					
除	方	法	人工	全	全	全	全
	器	具	小鋤	全	全	全	全
單	因	難					
	方	法	人工	全	全	全	全
	器	具	大鋤	全	全	全	全
中	次	數	2	3	3	3	3
	因	難					
耕							

灌	水	源	井				
	器	具	水車				
	方	法	壘方(鞣)				
	工	作	效	率	3畝/日		
澆	次	數	間或=日一次	0或1	0 or 1	0 or 1	0 or 1
	因	難					
品	名	稱	小麥	小麥	小麥	小麥	小麥
	種	類				美大白芒	卷頭白
	未	源	土種	土種	土種	燕京大單種	土種
種	特	徵	穗大莖密較黑	△	△	穗大莖密芒白	穗大莖密芒白
	動	力	畜力(2單物)	△	△	△	△
	深	度	4寸	△	△	△	△
	工	作	効	率	10畝/日	△	△
地	因	難					
	名	稱	肥田粉	△	△	△	△
	來	源	救濟總署配發	△	△	△	△
	數	量	3斤/畝	△	△	△	△
	次	數	1次(插種同時)	△	△	△	△
肥	因	難					
	方	法	用人運糞說明 種粒要齊者	△	△	△	△
選	因	難					
	方	法	條播	△	△	△	△
	疏	量	縱尺獲5分	△	△	△	△
種	數	量	9斤/畝(6斤)	△	△	△	△
	因	難					

成長	播種季節	白露	秋分	寒露	白露	白露
	收穫季節	夏至	全	全	全	全
	生長日數	300日	285日	270日	300日	300日
情形	特徵	生9穗/根	生4穗/8根	生2穗/4根	生9穗/18根	全
	產量	200斤畝	150斤	100斤	200斤	200斤
除草	方法	人工	全	全	全	全
	器具	小鋤	全	全	全	全
中耕	方法	人工	畜力	全	全	全
	器具	大鋤	耘鋤	全	全	全
	次數	2	2	2	2	2
耕灌	水源	井	全	全	全	全
	器具	水車	全	全	全	全
	方法	畜力	全	全	全	全
	工作效率	3畝/日	全	全	全	全
	次數	3	3	3	3	3
產品	名稱	春麥	大麥	大麥	大麥	蕎麥
	種類		芒大麥	米大麥	赤頭米大麥	
	來源	土種	土種	土種	土種	土種
種特	特徵	身矮大成長期	身矮大子芒永不熟	身矮大子芒永不熟	身矮大子芒永不熟	生熟期短



(90)

耕	動	力	畜力(2單位)	全	全	全	全	
	深	度	4寸	全	全	全	全	
	工	作效	率	10%	全	全	全	
地	因	難						
施	名	稱	糞肥 廐肥	全	全	全	全	
	來	源	購買 自采	全	全	全	全	
	數	量	60 筐/畝	全	全	全	全	
	次	數	1次	全	全	全	全	
肥	因	難						
選	方	法	用人 <sup>選種</sup> <del>選種</del>	全	全	全	全	
	因	難						
播	方	法	條播	全	全	全	全	
	疏	密	縱/橫 5分	全	全	全	全	
	數	量	9斤/畝	全	全	全	8斤/畝	
種	因	難						
成 長 情 形	播	種	季節	莖 莖	全	全	全	二伏
	收	獲	季節	夏 至	全	全	全	白露
	生	長	日數	130日	全	全	全	90日
	特	徵						莖 莖
	產	量	200斤	200斤	200斤	200斤	190斤	
因	難	易生黑霉病					和鼠	
除 草	方	法	人工	全	全	全	全	
	器	具	小鋤	全	全	全	全	
	因	難						

中	方	法	人工	全	全	全	
	器	具	大鋤	全	全	全	
種	次	數	2	2	2	2	0
	因	難					
灌	水	源	井	全	全	全	
	器	具	水車	全	全	全	
	方	法	畜力翻	全	全	全	
	工	作	效率	3畝/日	全	全	
既	次	數	4	3	3	3	0
	因	難					
品	名	類	高粱	高粱	高粱	高粱	高粱
	種	類	牛腰子	黑嘴白	白嘴黑	黃高粱	紅高粱
種	來	源	土種	籍汶許穀粉包	籍汶許穀粉包	土種	土種
	特	徵	2畝穀粉包	土種	土種	籍汶許穀粉包	籍汶許穀粉包
	勤	力	畜力(單回)	全	全	全	全
	深	度	4寸	全	全	全	全
地	工	作	效率	10畝/日	全	全	全
	因	難					
施	名	類	糞肥	全	全	全	全
	來	源	購買				
	數	量	50畝/畝	全	全	全	全
	次	數	1次	全	全		
肥	因	難					
	方	法	人工	全	全	全	全
透	因	難					

(92)

種	方	法	條播	全	全	全	全
	距	張	1尺	1尺	1尺	1尺	1尺
	數	量	3斤	3斤	3斤	3斤	3斤
成 長 清 形	困	難					
	播種	季節	清明	全	清明	清明	全
	收穫	季節	處暑	全	立秋	處暑	全
	生長	日數	150日	全	180日	150日	全
	特產	數量	八月結實	生十三葉結實	全	生十葉結實	生十三葉結實
	困	難	300斤	300斤	全	300斤	300斤
除 草 中	方	法	人工	全	全	全	全
	器	具	小鋤	全	全	全	全
	困	難					
耕 灌	方	法	畜力	全	全	全	全
	器	具	耩耩	全	全	全	全
	次	數					
	困	難	又	又	又	又	又
溉	水	源					
	器	具					
	方	法					
	工	作效率					
既	次	數					
	困	難					

品	名	款	高粱	高粱	穀子	穀子	穀子
	種	類	散穗	粘高粱	龍爪穀	毛毛白	毛毛黃
種	來源	土種	土種	土種	土種	土種	
	特徵	<small>散穗不稔 穗長</small>	<small>高丈前青味粘 龍爪</small>	<small>高丈前青味粘 龍爪</small>	<small>高丈前青味粘 龍爪</small>	<small>高丈前青味粘 龍爪</small>	全
新	動力	畜力(牛)	全	畜力(牛)	全	全	
	深	長	4寸	全	5寸	全	全
地	工	犁	10畝/日	全	8畝/日	全	全
	西	盤					
施	石	尿	糞肥	全	豆餅	全	全
	水	源	購買	全	購買	全	全
	要	量	40筐	全	10斤/畝	全	全
	次	數	1	全	1	1	1
花	西	雜					
	送	法	人二	全	全	全	全
播	西	種					
	方	法	條播	全	全	全	全
埋	血	量	1天	全	破1天機5分	全	全
	數	量	3寸	全	1寸(行)	全	全
長	西	盤					
	播	種	至第	清明	穀雨	全	全
	收	獲	至第	霜之秋	秋分	全	全
	生	長	日數		160天	全	全
	特	徵	產	產	產	產	產
產	產	量	300斤	全	2斤	全	全
	西	種					

(94)

除	方	法	人工	全	全	全	全
	器	具	小鋤	全	全	全	
草	因	難					
	方	法	人工	全	全	全	全
中	器	具	大鋤	全	全	全	全
	次	數	2	全	4~8	全	全
耕	因	難					
	水	源			井	全	全
灌	器	具			轆轤	全	全
	方	法			人工(3)	全	全
地	工作	效率			2畝/天	全	全
	次	數			2	2	2
現	因	難					
	名	稱	穀子	穀子	穀子	豆	豆
品	種	類	老頭白	紫根白	快穀	黑豆	黃豆
	末	源	土種	土種	土種	土種	土種
種	特	徵	高次齊麥根毛	高次齊根毛	生熟快	高次許不變	高次齊根毛
	動	力	畜力(2頭)	全	全	全	全
耕	深	度	5寸	全	全	全	全
	工作	效率	8畝/日	全	全	全	全
地	因	難					
	名	稱	黑豆	全	全	土壤肥	全
施	末	源	購買或自製	全	全	自家	全
	數	量	15斤/畝	全	全	無送	全
肥	次	數	1	全	全	1	全
	因	難					

播種	方	法	人工	△	△	△	△
	困難	難					
播種	方	法	人工條播	△	△	人工條播	△
	疏	密	1.5尺 2.05尺	△	△	1.8尺 2.6尺	△
	數	量	1.5斤	△	△	2斤(3斤)	△
播種	方	法					
	困難	難					
成長 清少	播種	季節	穀雨	穀雨	五月中旬	清明	△
	收穫	季節	秋分	秋分	八月中旬(初)	白露	△
	生長	日數	160日	160日	160日	苗期(播種)	
	特	徵			1尺	1尺	1.3尺
	產	量	2百	△	△	△	
除	方	法	人工	△	△	△	△
	播	具	小鋤	△	△	△	△
草中	方	法	人工	△	△	△	△
	播	具	大鋤	△	△	△	△
	次	數	4~8	△	△	△	△
耕	方	法					
	困難	難					
灌	水	源					
	器	具					
派	方	法					
	工	作	効率				
	次	數					
派	方	法					
	困難	難					

豆	名稱	豆	豆	豆	豆	豆
種耕	種類	綠豆	小豆	紅之豆	法藍豆	黃云豆
	來源	本地土種	全	全	全	全
	特徵	伏地蔓生天長 寸生公粒	高次許全株 園形大長細寸 生8粒不生蔓	高次許生蔓 粒很大豆紅 喜木需種在河 旁	蔓生需木快花 上向下開	全
	動力	畜力	全	全	全	全
	深度	4寸	全	全	全	全
地施	工作効率	10畝	全	全	全	全
	困難					
	名稱	糞土廐肥	全	全	全	全
	來源	自家	全	全	全	全
	數量	數量	全	全	全	全
肥選種	次數	1	全	全	全	全
	困難					
	方法	人工	全	全	全	全
	困難					
	播種	方法	條播	全	全	全
畧		1.8尺2尺	全	全	全	全
數量		三寸	全	全	全	全
困難						
成長情形		播種季節	清明	全	清明	全
	收穫季節	白露	全	小暑	全	全
	生長日數					
	特徵	生期特遲熟		花自下向上開		
	產量	1.1石	1.3石	1.5石	1.5石	1.5石
困難						

除	方	法	人工	全	全	全	全
	器	具	小鋤	全	全	全	全
草	田	難					
	方	法	人工	全	全	全	全
中	器	具	大鋤	全	全	全	全
	次	數	又	又	又	又	又
耕	田	難					
	水	源			井		全
灌	器	具			水車		全
	方	法			畜力		全
工	作	効	率		3畝		全
	次	數	0		不翻一次 播一次		全
畷	田	難					
	名	稱	豆	豆	豆	豆	豆
區	稱	類	江豆	爬拉豆	青豆	大青皮	蚕豆
	末	源	土種	土種	土種	土種	土種
種	特	徵	莢長1尺豆 紅或相間	似豆莢長5寸 許豆粒紅色	莢長許不生稈 莢圓粒	似青豆莢長許大	莢長許莢大 大將種皮厚
	飼	力	畜力(公算)	全	全	全	全
耕	深	度	4寸	全	全	全	全
	工	作	効	率	10畝	全	全
地	圃	難					
	名	稱	糞土	全	全	全	全
施	末	源	自家	全	全	全	全
	數	量	無定	全	全	全	全
肥	次	數	/	/	/	/	/
	田	難					



(98)

遠程	方	法	人工	全	全	全	全
	困難	難					
播種	方	法	條播	全	全	全	全
	畝	密	1尺	全	全	全	全
	數	量	2寸	全	全	全	全
鐘	困難	難					
改良青紗	播種	季節	清明	夏至	清明	清明	清明
	收穫	季節	大暑	白露	立秋	立秋	立秋
	生長	日數					
	特產	數量	生長期需尖 熟玉時向作	1.5石	1.6石	1.5石	1.5石
除草	方	法	人工	全	全	全	人工
	器具	難	小鋤	全	全	全	小鋤
中耕	方	法	人工	全	全	全	全
	器具	難	大鋤	全	全	全	全
	次數	數	2	2	全	全	全
灌溉	困難	難					
	水源	源	井			井	
	器具	具	水車			水車	
	方法	法	畜力			畜力	
澆	工作	效率	3畝			3畝	
	次數	數	先澆2次以後 每隔一次澆一次	0		先澆一次以後 每隔一次澆一次	
澆	困難	難					

品種	名稱	豆	豆	豆	豆	茶
	種類	豌豆	大青扁	大白扁	豌豆	
特	來源	土種	土種	土種	土種	土種
	特徵	葉生大長對新豆似法顆而大	葉全大實而短通綠長	似大青扁但實較純	葉全大實而短通綠長	形似豌豆但實較純
耕	鋤	畜力	△	△	△	△
	深度	4寸	△	△	△	△
	工作效率	10畝/日	△	△	△	△
地	困難					
施肥	名稱	土壤 廐肥	△	△	△	糞肥
	來源	自家	△	△	△	
	數量					60筐
	次數	插種時1次	△	△	△	△
肥	困難					
選種	方法	人工選種	△	△	△	△
	困難					
播種	方法	人工條播	△	△	△	△
	疏密	1尺5寸 6寸	△	△	△	△
	數量	2升	△	△	△	1.5升
	困難					
成長時期	播種季節	清明	穀雨	△	驚蟄	立夏
	收穫季節	立秋	立秋	△	夏至	處暑
	生長日數					
	特產	嫩豆	茶生	△	1.7元	1.3元
	困難					

100)

流	方	法	人工	△	△	△	△
	器	具	小鋤	△	△	△	△
草	田	難					
	方	法				大工	△
	器	具				大鋤	△
中	次	數				又	又
	田	難					
耕	水	源	#	△	△	△	
	器	具	水車	△	△	△	
灌	方	法	畜力	△	△	△	
	工作	效率	3畝/日	△	△	△	
既	次	數	又	每畝一次灌水	△	4次	
	田	難					
苗	名	類	姜子	姜子	葱	葱	蒜
	種	類	大姜	小姜	高脚白	鸡腿葱	紅皮
種	末	源	土種	土種	土種	土種	土種
	特	徵			葱白較粗	葱白較細而短	蒜味類
耕	勤	力			畜力(2頭)	△	
	深	度			5寸	△	
	工作	效率			10畝/日	△	
地	田	難					
	名	類			糞土或廐肥	△	畜土
流	末	源			自家	△	自家
	數	量			無定	△	無定
肥	次	數			/	△	/
	田	難					

選擇	方法						逐畦
	困難						
	方法			條播	△		栽培
	疏量			袋	△		2寸
種	數	1.5升	1.5升	4升	△		30株(每株100粒)
	困難						
成長情形	播種季節	立夏	夏至	白露	△		雙
	收穫季節	處暑	處暑	翌年穀雨	△		夏
	生長日數		60日				
	特徵			必須後熟	△		種植季節不能分
	產量	2石	1.2石	1600斤	△		180株
	困難						
除草	方法			人工	△		人工
	器具			小鋤	△		小鋤
	困難						
中耕	方法						人工
	器具						大鋤
	次數	2	2	0	0		2
灌溉	方法						井
	器具						水車
	工作效率						畜力
	次數			2	2		3畝
困難						8	

(102)

品	名	稱	黑芝蔴	白芝蔴	黃芝蔴	花生	花生								
	種	類	黑芝蔴	白芝蔴	黃芝蔴	大八叉	一窩猴								
種	末	源	土種	△	△	土種	土種								
	特	徵	莖力較大，葉之 薄，葉小，葉厚	莖形較大，葉甚 薄，葉小，葉厚	莖力稍小，葉厚， 葉小，葉厚	枝條四立，錐地 上方圓，二天	枝條深秀，地下 果實結成團								
耕	動	力	畜力(合油40% 畜力25%)	合油50-55%	合油50%估	畜力	△								
	深	度	6寸	△	△	6寸	△								
	工	作	效率	8畝/日	△	△	8畝/日	△							
地	種	名	稱	糞土	△	△	糞土廐肥	△							
	末	源	自	家	△	△	自家	△							
	數	量	無	定	△	△	無	定	△						
	次	數	隨	耘	一	次	隨	種	一	次	估				
選	種	方	法	人	工	△	△	人工選種	△						
	因	難	不	會	用	人	工	選	種						
播	方	法	人	工	播	△	△	人工點播							
	疏	密	1/5寸	6寸	△	△	人工點播	2尺 2尺							
	數	量	半	斤	△	△	2尺 2尺	30斤							
種	因	難		△	△	30斤									
	播	種	季	節	清	明	△	△	清明	清明					
成	收	獲	季	節	白	露	△	△	寒	露					
	生	長	日	數											
	特	產	量	喜	沙	性	壤	△	△	清明	有	根	皮	很	厚
	因	難	150斤	△	△	△	寒	360斤	露	360斤					

方	法	人工	△	△	人工	△
	器	小鋤	△	△	小鋤	△
方	法				人工	△
	器				大鋤	△
方	法				二火	△
	器					
方	法				水車	△
	器				鋤刀	△
方	法				3畝/日	△
	器				又	△
方	法					
	器					
方	法	白薯	白薯	白薯		
	器	木渣薯	春薯			
方	法	土種	土種	日本種		
	器	採集細長纖維	果長插圓薯澱粉少纖維	精製白略酸		
方	法	畜力(2頭)	△	△		
	器	6寸	△	△		
方	法	8畝	△	△		
	器					
方	法	糞肥	△	△		
	器	曝曬	△	△		
方	法	60筐	△	△		
	器	數	△	△		
方	法	1	△	△		
	器					

1952

播種	方	法	手播	全	全
	方	法	撒播	全	全
	方	法	条播	全	全
	方	法	穴播	全	全
收穫	方	法	手收	全	全
	方	法	镰刀	全	全
	方	法	镰刀	全	全
	方	法	镰刀	全	全
生長	方	法	人工	全	全
	方	法	人工	全	全
	方	法	人工	全	全
	方	法	人工	全	全
中耕	方	法	人工	全	全
	方	法	人工	全	全
	方	法	人工	全	全
	方	法	人工	全	全
灌溉	方	法	井	全	全
	方	法	水車	全	全
	方	法	畜力	全	全
	方	法	畜力	全	全





(106)

石粉、鉀素肥料有草木灰及煙草廢物。刺激肥料用石灰石。所用肥料最多者為土糞及糞乾或分為人糞尿及泥炭之混合物。多買來即施於田內。缺乏廐肥手續故本區作物之病虫甚重。如經過廐肥則細菌可殺盡(但此期間農民經濟是容易困難是一重要問題。系園皆用廐肥。本區農民廐肥之管理並不合法。如糞積之應用太多。草木灰及石灰並不如以適當之混合多設於朝陽之地不設深坑。故廐肥地之地面並不太硬。以至糞液多滲透流去。廐肥堆上覆以泥皮尚稱普遍。但隔日翻混者甚少。施用量每畝一十二百斤至一十伍佰斤(按本地大約為八百斤左右)廐肥每噸含氮 10 磅 + 2 磅 K 8 磅 泥灰糞乾含有機物 44% 氮 0.32% 磷 0.37% 石灰 57% 人糞尿之反應為堿基性。故適於本區北部應混以酸性肥料或中性肥料。本區本區東部及西部至于其施用量及增產量如圖表中所示。

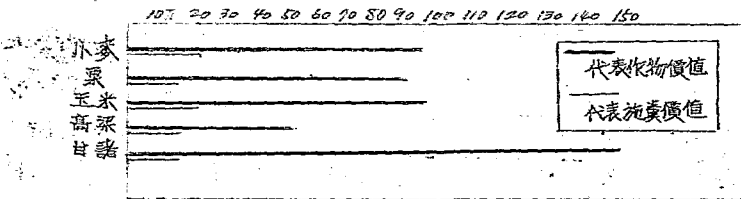
堆肥在本區應有注意之價值因可利用農閑期間

表一

作物肥料施用量及產量(單位每畝)(土量)

作物	肥料	最高產量	產量	普通產量	產量
小	禾	1500斤	水田 2.5 畝 旱地 1.5 畝	700~500斤	水田 2 畝 旱地 1 畝
粟		1000斤	2.5 畝	700斤	1-1.5 畝
玉蜀黍		1500斤	1.5~3 畝	800斤	春種 2 畝 秋種 1 畝
高粱		1000斤	2 畝	700斤	1.5 畝
甘蔗		700斤	2000斤/畝	不施	1500斤

由施用肥料所產作物之價值與所施肥料之價值比較圖



## 農具

(107)

本區東部因園圃多土地又多行灌溉，所以水井每家皆有灌水方式，今為柳罐打水法、舊式木製水車提水法、新式鐵管提水車提水法、動力器用牲畜、因土質較粘排水不易，故水道可伸長極遠，其他農具其鋒皆圓鈍且平滑，以防被土黏着為本區，此部農具之特點，形樣與河北省其他地方農具相仿，本區西部農具與各地式樣相仿，水車多用新式鐵管提水機（四井第）本區北部稍區農具式樣有用舊式者，有因華北農業展覽場配給之農具者（民國三三年）

### 本區農具之改良

1. 因本區離石景山極近，故可盡量利用動力改用撥蓋抽水，以行灌溉

2. 新式農具盡量試用。



子消毒劑(福尔馬林硫酸鈉昇汞水)

附近主要農作物之病害及防除

小麦病害:

- 1. 裸黑穗病 (*Ustilago tritici*) 2. 腥黑穗病 (*Tilletia tritici*)
- 3. 穎黑穗病 (*Ustilago stii*) 4. 黃銹病 (*Puccinia triticina*)
- 5. 赤銹病 6. 黑銹病 7. 白銹病 (*Erysiphe graminis*)
- 8. 立枯病 (*Ustilago foeniculis*) 9. 赤霉病 (*Gibberella fujikuroi*)
- 10. 花柳病 (*Typhlocyba*) 11. 萎縮病 (*Ustilago*)

。綜合防除法

- A 選木壯健種子
- B 浸水一週 浸  $CuSO_4$  粉末施用
- C 市販藥劑噴土場消毒
- D 磷鉀加里肥料多施則發病
- E 適當露土可淨
- F 表土白腐土翻
- G 輪作
- H 中間寄生種的除去
- I 注意風媒傳播害株

玉蜀黍之病害

- 1. 斑點病 (*Diplodia blaus heterotheca*) 2. 黑穗病 (*Ustilago Zeae*)
  - 3. 螟紋病 (*Helminthosporium tritici-caeum*)
- 防除法: 1) 輪作 2) 被害株拔却 3) 行間肥及廢肥  
4) 廢(棄)肥少施 5) 耐病品種栽培

甘藷之病害

- 黑痲病 (*Menischaetes africana*)
  - 黑斑病 (*Ceratocystis fimbriata*)
  - 萎縮病 (*Fusicladium Batatasii*)
- 防除法: 1 諸苗無病者選取 2. 千倍甘汞水八一十分向浸漬。  
3. 苗床用堆肥看机層多的土壤避免結 5 避連作拔害株。

粟之病害

- 1. 白髮病 (*Sclerotinia graminicola*)
- 2. 黑穗病 (*Ustilago krameri*)

(110)

## 2. 粟穗病 (*Ustilago Crameri*)

防除法 = 1. 採無病種. 2. [種子非木為林 = 0.0 倍液浸漬 1 小時]

3. 連作避免 害作物燒却 4. 耐病品種栽培 5. 多施磷酸加厩肥料.

### 高粱之病害

1. 裸粟穗病 (*Sphaelotheca cernita*)

2. 粟穗病 (*Saccharium Reerkianum*)

3. 粒粟穗病 (*Sphaelotheca gorgi*)

4. 葉輪病 (*Cercospora sorghi*)

5. 炭疽病 (*Colletotrichum lineola*)

防除法: 1. 連作避免 2. 非木為林 = 0.0 倍液浸漬 1 小時

3. 溫湯浸 56 度水 5 分鐘 4. 被害株除去.

5. 表土充分翻動.

### 落花生之病害

1. 黑燒病 (*Ascochyta blight*) 2. 葉燒病 (*Bacterium phaeocoli*)

3. 霜菌病 (*Peronospora manshurica*)

防除法: 表土翻轉避免連作 燒却病株, 深耕, 通風地方種植.

棉本地種植不多, 選種應用工業用硫酸 10 分鐘浸脫毛 冷水 1 小時浸漬 52 度溫湯 10 分鐘浸漬, 注意排水土壤

附近虫害有粟夜盜虫, 粟野地野蛾, 麥蚤, 葉虫, 稻泥負虫, 泥管虫, 浮塵子, 苞虫, 棉蚜虫, 赤壁蟲, 豆蚜虫, 黃條蟲, 葉虫, 紋白蝶, 蓀竹蠅, 茄子實虫, 葉蚜虫.

防除法 應用如下法: 1. 發生最甚地用休耕之. 2. 撒佈醋酸石灰或為殺虫菊末. 3. 甘露水乃吹洞水 硫酸尼古丁液, 地力斯石鹼液.

山之麓的果園應用石灰硫磺合劑噴, 但詳情未克調查清楚.

(註) 本地蔬菜利用白藤粉及煙桿水殺滅蚜虫)



(112)

1. 飼料清潔 (洗刷家禽) 杜絕病菌外皮及粘膜的細菌侵入
  2. 飲水清潔營養合宜
  3. 厩舍乾燥、日光充分
  4. 運動場較大
  5. 溫度適宜空氣流通
- 口家禽勿使過分勞累

本區應將特種藥田以行治療 並者送入華北林火場治療。如治馬騾 飼羊炭疽 (*Anthrax*) (喉喉疽) 之 (*Creolin*) 治綿羊 犒狗 山羊 的 數腫疽 (*Pseudotuberculosis*) 病的 *Creolin* *Creolin* *Lyso* 注射劑。 治猪丹毒 (打印) (*Erysipelae suis*) 之 甘肅 治霍亂 (吐瀉) (*Cholera*) *gallinarum* 之 硫磺及通散。 治雞鵝 疥癬 (*Strangles*) 的 芥子泥、人工加爾斯泉鹽。 治牛羊 的 流行性 蹄疫 (*Aphthae epizootica*) 的 明礬 硼砂 己 炭酸 硫酸 銅 治破傷風 (*Tetanus*) (羊牛) 的 臭化鉀 鹽酸 咖啡 其他如 *Calloid* 藥 *Ginnadin* 梅羅 碘 碘化鉀等。 非傳染性 疾病者 之 治療 藥 如 次亞 硫酸 鈉 之 藥 山 荷 己 蘆 蘆 (*aloe*) 龍胆 根 木 阿 膠 木 薄荷 葉 等。

## 林 牧

西方各國之農畜植林及園圃之經濟。樹木多柳楊椴柏松榆槐等本區農家因各處牧畜各業皆植樹如槐榆椿等陵墓附近多植松柏楊等樹木東方小區。又可宜放羊場皮乳牛場牧之。因近于藪而發展更有畜運。山區果樹亦有但並不普遍。多為栗樹柿樹梨樹胡桃樹杏樹佳者慶行栽培亦一重要。此外副業養蜂場亦可設之。至于葡萄本區多栽種于平地產量甚豐。可予推廣。

### 農產品製造

本區農戶于農閒期間，皆從事農產之製造，有小麥粉的磨製、玉米粉磨製、豆粉磨製、豆腐製板、粉條製飯、芋麻繩絞製、鹹菜反醃蛋等之製造。惟皆用土法製成，產量極低，無足道者，且其產額皆為自己所消耗，蔬菜不加工即運去城售賣。但本區農產之製造業之發展，甚有希望，第一因有近便的電力及熱源煤礦，第二近於城市便于銷售，第三本地材料可供製造，第四農閒時可有人力供給。

本區農產之業可能發展者如次：

一、 鑿便電力機械磨粉廠，數村可設一個磨房及食用的小麥玉米大豆等以減輕人力及畜力時間的消費。

二、 鑿便小型電力榨油廠（芝麻花生大豆）以得食用油及農用肥料（數村設一處）

三、 蔬菜的醃製而後輸入城中增加利潤。

四、 鳩卵製成皮蛋輸入城中。

五、 用山橡樹甚多採取橡實浸提鞣酸，輸火工業原料。

六、 用山穀製粉廠則應製乳製豆腐等。

七、 麥芽糖廠數座（同時製醋）

八、 苧麻繩製造廠設立

九、 豆腐坊設立（同時製板豆腐皮豆腐干）

以上各種事業皆無須巨大資本，只求數村農戶合作共同成立，購買及供給原料，辦法等條例，求得共同之繁榮，免受商人的剝削，使農民經濟力向上，生活水準普遍提高。

### 【附】溫床（本地土名暖畦）訪商特寫

此地經營溫床已有二十餘年歷史，其方法仍沿習舊有，無大改良，茲將其方法詳細調查于后。



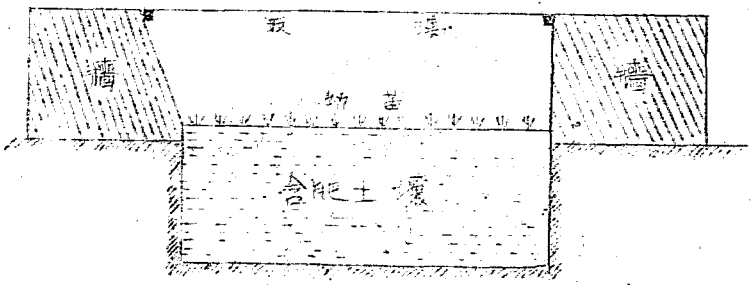
(114)

欲取溫床須在頭年立冬(十月上旬)將畦作好起至小寒(臘月初)即能播種。可種多條黃瓜、茄子、蕃茄、辣椒之類。

溫床種類有二：一曰苗床用以播種培植小苗。

一曰定植畦(又名定畦)專用以培植幼苗。

溫床砌法：畦北長二丈四尺寬六尺四圍疊起土牆，北高一尺一寸南高一尺四寸，東面此三面厚約一尺四寸直立，南厚一尺六寸，稍有傾斜，所用之土係白地土。取出此時畦中地面已較地平面低下四五寸許，而後以鋤深耕八寸，將土翻三次至小寒施肥，一畝糞300~400斤大糞500~600斤草木灰等，一畝再翻三次而後擇一晴天播種，黃瓜入苗床深達三寸許為止，待水滲透開畦下種，種子需先用溫水浸過，使之發芽，一於三日，播種之法黃瓜用平開，播種間隔一寸，茄子辣椒用撒播法(本地土法用帶糞撒)而後蓋以細土約二三分厚再於床上蓋以玻璃草蓆等草蓆於晴天時翻開，使受陽光，待芽露出後再覆以細土二三分如是者再三四次，至翌年春分(二月下旬)苗已生二三葉再將苗移入定植畦(黃瓜需在夏至)定植畦耕翻施肥管理等等苗床無大差別，僅糞土需多翻一次而矣，而後澆水二次至穀雨再將苗移種於定畦內生長，溫床工作至此終。



## 結 語

(195)

在再村工作四十餘天中，因缺乏儀器及參考書籍，時間又倉促未能向  
崗撤崗法請教，又未能精細調查清楚許多土壤及病蟲害等，只靠目力觀察  
所行地方又少，錯誤在所難免，又因學識不足遺漏更多，有關農業經濟方面  
皆未行調查，實覺遺憾，有關農業氣象方面雖與華北氣象台取得連絡，  
因時間關係未能詳其與本地農作物的關係，尋出切實寫出，不無遺憾。

(116)

## 農業展覽會計劃報告

劉植國、邢存義、

(一) 動機：關於農事指導，決不是一件簡單之事，只靠空談就能見效的，一定要把事實與實物拿給農民看才會得到他的信仰，還有許多農事改良方法，不是祇用口講就能清晰明瞭的，必須把它很有系統的談論好了，再展覽出來於是就非常容易的使他明瞭。不過展覽雖能用不同方法之優劣而能得到相差很大之結果。故欲使農民改良，非同此會不可。

(二) 要領：

1. 根據實際需要而決定具體的目的、
  2. 根據具體目的而決定展覽之中心材料、
- 然後再計劃材料之應用及展覽之方法、

(三) 籌備

1. 擬定辦法：—

A 名稱 國立北平師範學院農村社會教育實驗區農作物展覽會

B 宗旨 激發農民改進農業的動機與興趣介紹農民改良作物的方法與分類

C 日期

D 地點

E 展覽品種類 不拘。(凡係農家出產之作物，均有參加之權)

制、如高粱，大豆，玉米，以及各種手工業等)

#### F 展覽品之來源

a 本區自製。

b 向農業機關及農民徵集。

G 展覽方法 有連續者須依其次序聯絡而陳列之，有比較性者亦須毗連列者，以資比較。

#### 2. 準備展覽品 重質不重量，應據左列二原則

A. 有關於改良方法者，應將改良方法施行之程序及効力一之說明，同時要設計製造或聯絡原有材料成為一套；而後再搜集本地之普通方法亦照樣完成一套，以便農民比較。

B. 有關於改良材料者，應將改良材料引用後，將所得之効果有系統的整理出來，同時可搜集本地原有材料陳列，以資比較。

3. 徵收辦法：應先向農民機關聯絡。再向農民說明，使農民將本會之目的宗旨澈底明瞭，以後徵收自然容易矣。徵收時應先就出品單，以備在徵時填寫，并製給收據，作為發還時之根據  
附出品單及收據式樣於後

(118)

出品單	出品	名稱	
		種類	
		數量	
	出品人	姓名	
		經營類別	(自種, 佃農, 地主……)
	住址		
編號			
備考			

字 第 \_\_\_\_\_ 號

據 收	
內 部 用 國 立 北 平 師 範 大 學 教 育 實 驗 區 此 據 濟 南 濟 南 大 學 內 部 用 年 月 日	今 收 到 先生 出品 一件
號	第

4. 製造說明 展覽材料做齊後即須撰件加以說明，其格式如下：

備 考	出 品 者	特 點	用 途	產 地	產 程	品 名	說 明 卡 第 _____ 號

四) 陳列

1. 展覽材料的分類，不能依據論理，應以農民之心理為根據，亦不能依照農業學術部門的方法來分類。在整個材料中應分成許多單元，而這些單元的主体，要是農民心目中的各個問題。故此可將全体分為：作物類（包括大麥、小麥、馬鈴薯、玉蜀黍、高粱、大

(4)

豆棉花……等)園藝類(包括果樹蔬菜……等)肥料類(包括加肥,磷肥,氮肥,廐肥……等)害虫類(包括蝗虫蠅虫白虫捲葉虫地老虎……等)副業類(包括一切家庭手工業,養鷄兔等)

2. 在陳列櫃本之傍應輔以圖畫或標語或輔以佈景,使參觀者稍能一見警悟以引起其注意。
3. 展覽品能用手摸者可置於低處使參觀者儘量用手仔細觀看若不能動手者可置於高處,使人看的到而摸不到。
4. 展覽時所用圖畫標語佈景等均应力求淺顯警悟生動為要。

(五) 進行方法:

1. 招請觀眾的方法

- A. 張貼廣告:須生動簡明,并以本地農民急切需要為標語。
- B. 口頭宣傳——親自往農家談話,比較張貼廣告効力為大。
- C. 召集本地士紳以及保甲長報告舉行展覽會之計劃與情形再請他們轉告各農民,此法既經濟而又易收効。

2. 展覽會之開幕——實際上恐怕不易舉行儀式,同時亦無需舉行或與農家無關係。

3. 展覽期中各部門應特聘專家指導說明并隨時引証使參觀者易於明瞭,以奏其効之效。

4 徵求參觀者之意見及感想。

(六) 開幕 開幕時沒什麼儀式 當然開幕就也沒事了 只是按照收據將展覽品還回原主可也。

(七) 會齊觀眾之意見及感想綜合起來,以為日後改進之參攷。

(12)

## 農產品比賽會計劃報告

劉植園、邢存義、

一、動機：為了鼓勵農民改進農事起見、所以不得不用消極的辦法來提起他們對於改進農事的興趣與努力的動機。  
使農民在比賽中得悉品種與栽培法，足以造成產量及品質之極懸殊之高下、而發生改進之決心。

成立比賽會注意之點：

1 比賽的主體必須是與本地的農業改進有密切關係者

2 比賽之後、立刻積極施行對獲獎者的具體指導

三、要項：本項比賽要在下列任一情形之下

A 已有一小部分農家引用改良方法及材料而確有效者、

B 雖用土種土法而有顯著之優勢且優勢尚未為多數農民信任者、

如不在以上任一情形中、只能顯出工役之勤惰肥料之多少及土質肥瘠之差異而已、如此刻不能引起農民對於改良方法及材料之信仰、於是即失掉開比賽會的目的了。

2. 根据地方之需要及改良之可能而决比赛之具体目的。
3. 根据此具体目的而决定比赛之主体。

### (三) 筹备

#### 1. 拟定办法

- A. 名称：国立北平师范学院村社教实验区农作物  
比赛会。
  - B. 宗旨：激怒农民改良农作物的兴趣，  
指示农作物改进的方向。
  - C. 日期
  - D. 地点
  - E. 竞赛奖品 各农家须在收获时由自己田中拔取盛  
株或专取果实送往本区参加比赛。
  - F. 竞赛手续 农家将竞赛品运至本区，询问后，给  
给竞赛证书此可取回农产品及领取奖品。
  - G. 比赛方法：竞赛农产品比赛时依其种类分成数组  
。录取名额：全部竞赛品之百分之十获得奖品。
2. 评判 聘请农学家及老农数人担任之。
  3. 奖品 临时规定。



(32)

獎品來源除自備以外尚須向有商之機關，私人及某他場所徵求。

進行方法：

1 徵集獎品：

A 獎品之徵求時間應在未割之前通知

B 徵集方法 除廣告口頭宣傳外並應聯絡当地士紳及保甲長使他們幫助說之

C 獎品農品送齊後均須按號登載簿籍、發給比賽証并

在獎品上立即繫以卡片，以資識別及說明、

a. 獎品農品登簿

號數	出 品			出 品 人			備 註
	品名	種類	產量(畝)	姓名	經營類別	住址	
一							
二							
三							

b. 比賽証

國立北平師範學院		再村社會教育實驗區農作物比賽會第		號
比 賽 証				
品 名				
種 類				
出 品 人				

C 獎賽農品卡

(125)

農品卡第 號	品名	
	種類	
	產量	(畝計)
	出品人	
	評分	
	備致	

2. 展覽與給獎日期

3. 評判

A 獎賽品繳集限期截止後、即根據本地農品化驗幢及引用改良方法與材料之農田所表現之結果酌定標準以便評分。

B 依照標準酌量判分同時分別記入記錄表及農品卡內可查攷，最後依所得分數決定錄取等次。

4. 展覽

A 評判結束後乃將所有與賽農品展覽一度、特別莊者、置於顯明之處、以得觀衆之注意。

B 展覽場中之輔以繪圖、佈景及標語等以引入注意

C 在展覽期中之設有評判簿任請來賓評論以供參攷

(14)

(五) 登獎：

1 登獎典禮須要隆重，藉此可以得一般農民之重視，  
及顯示得獎農民之榮譽。

2 登獎時應由評判者報告評判之標準，方法及理由。

3 如取縣特等之農民確為引用改良方法與材料而致獲  
勝者應請他報告出品優良之理由與情形，以便他人  
效仿。

部分健康教育報告

## 醫藥衛生室工作報告

因地大人多，但醫生甚少，農村中尤甚。根據本區調查結果，農民病，多以經濟限制，不能立即就醫，祇求巫婆、或尋民間療法（方），以致病況非但不愈，反而日趨嚴重，甚致死亡，此雖涉及經濟問題，但民眾缺乏衛生常識，亦為主要原因。本區有鑒於此，特先成立醫藥室，以應急需，但前办伊始，限於經費，未能如發展，茲將現況介紹於後：

一、人員：因限於經費，未能聘用正式醫生，僅由本區實習同學張才女士担任此項工作，陳女士係本院家政系三年級同學，曾修護理學科，並在本院衛生組做過實習工作，暫時施以簡易治療，如遇疑難大症，則介紹其入城醫治，以免延誤。

二、設備：前办伊始，僅由前办費項下，撥支四百餘萬元購置日用藥品，以本室免費施診，不收藥費，故每日來區就醫者不下三十人，藥品消耗不少，現已向行政院善後救濟總署，請發配給藥品器材，以便繼續維持。

三、門診：

①時間：為配合當地需要解除民眾痛苦，使之不致對本區之信託，尚未規定門診時間，故每日晨，午前或飯時，常有扶老携幼前來求診者。

②患者人數、性別及疾病種類，列表示之於次。

126)

③ 用藥種類：因工作人員非醫生，故對特別及烈性之藥品，不敢輕易使用，只不過用最通常之藥品對症下藥而已，好在患病者皆非疑難大症。

④ 病人、病入多為農民，學生，軍人，以西冉村居民就醫者最多，其次如東冉村，徐家坎，小煤廠，東平莊，籬笆房，南平莊，龐家坎。亦有本區限外之四村患者前來就診，本地駐軍二十八師士兵們如有小病患，立時來本室診治。

四、出診：因醫師尚未聘請，此項工作暫緩。

五、巡迴治療：現因工作人員少，藥品亦缺乏，故此項工作尚未展開，正在計劃中。

科別	性別	日期	
		月	日
法定傳染病	男		
	女		
其他傳染病	男		
	女		
內科	男		
	女		
結核病	男		
	女		
外科	男		
	女		
耳鼻喉病	男		
	女		
眼病	男		
	女		
牙病	男		
	女		
皮膚病	男		
	女		
其他	男		
	女		
醫會計			

科别	人数 性别	日期						
		7月 18	19	21	22	23	24	25
法定傳染病	男			1		1		
	女							1
其他傳染病	男		2		3			
	女							
内科	男		3	2		1		4
	女	1				2	2	1
結核病	男					1		
	女							
外科	男	2	1	1	2		2	2
	女			2			1	3
耳鼻喉病	男							
	女			1				
眼病	男				1		4	2
	女		2	2		3	1	2
牙病	男							
	女						1	
皮膚病	男	3	1	3	2	1	2	4
	女	1			1	3	2	5
其他	男							
	女			1		1		
逐日合計		7	9	13	9	13	15	24

(127)

科別	性別	日期															合計										
		7月 18	19	21	22	23	24	25	26	28	29	30	31	8月 1	2	4		5	6	7	8	9	11	12	13	14	15
法定傳染病	男			1		1						1	1					1		1							6
	女							1						2										1			4
其他傳染病	男		2		3					1					3							1				1	11
	女											2								1							3
內科	男		3	2		1		4	5	3	4	5	3	2	1	5	2	4	4	2	1	2	3	4	2	3	65
	女	1				2	2	1	2	1	5	2	1	6	3	3	5	1	1		2	1	2	3	2	1	47
結核病	男					1																					1
	女																1					1				1	3
外科	男	2	1	1	2		2	2	5	3	2	1	2	5	2	1	3	3	4	5	3	2	3	5	4	3	66
	女			2			1	3		2	3	4	5	3		2	2	1	3	1	2	3	4	2	2	2	47
耳鼻喉病	男							2		1		2	2	1	3		2				1	1	1	1	2	3	21
	女			1						1	3	1	1		2	1		1	2	1		1		1	1	4	20
眼病	男				1		4	2		2		2	1	3	2	1		1	2		1	3	3	4	3	2	37
	女		2	2		3	1	2	3	1		4	2	1		2	1	3	3	1	1	2	2	2	1		39
牙病	男									1		1				1					2	2	1	1			9
	女						1					2					1	1				1					6
皮膚病	男	3	1	3	2	1	2	4	1	3	1	3	2	4	3	5	2	3	2	4	2	6	2	5	5	3	72
	女	1			1	3	2	5	2	4	2	1	3	1	4	3	1	1	3	1	2	4	1	2	4	2	53
其他	男									1											1	3					5
	女			1		1			2												3						7
逐日合計		7	9	13	9	13	15	24	22	23	21	27	24	28	18	30	19	21	24	18	21	32	23	27	27	25	522





## 記滅蠅運動

敖海瑞

本社教實踐區工作大體可分語言文字教育、生計教育及衛生健康教育三大部門，滅蠅運動乃衛生健康教育部門中之主要工作，事實上，鄉間人民對衛生多不甚注意，且多飼養家畜，糞土污水到處皆有，以致於入夏以後，蒼蠅特多，影響居民健康甚鉅，吾等在此後首先即欲展開滅蠅運動改良環境衛生，必如此精神始能愉快，工作效能方可期望增高，進而對於全區居民才有直接裨益。余於七月十八日奉本區李家驥主任之命負責推動滅蠅運動，即於該日起積極展開我們的實施方法是：

1. 宣傳工作——分標語、街頭講演，漫畫教項：

- (一) 二派人員分組由學生領赴各村張貼大量有關滅蠅之標語，如「蒼蠅會要我們的命」、「夏季講衛生首須滅蠅」、「減少一頭蒼蠅就少生一場病」、「蒼蠅是傳染病的媒介」、「蒼蠅是我們最大的敵人」、「蒼蠅不死大病不止」等。
- (二) 在各村巷住戶較多的地方由工作人員利用農民休閑時間由歌唱方法聚集群眾演滅蠅之講演詞意懇切、態度和藹、勸導農民一齊起來努力捕滅蒼蠅。
- (三) 在各村巷張貼大量有關滅蠅之漫畫，用以刺激農民即日自動展開滅蠅運動。

2. 收買工作——我們為了要鼓勵農民大量捕滅蒼蠅，特規定每頭

(129)

蒼蠅以一元代價收買。這也可以說是對於努力者的一點獎勵。

同時我們為了適合兒童的興趣特備小皮球若干，每個村童如果能夠捕滅三千頭蒼蠅，即以小皮球一個作為獎品。我們打算在兩個星期之內完成收買十萬蒼蠅之計劃。

宣傳工作展開後，次日即陸續有兒童及村民送來大批蒼蠅，我們對他們的热心滅蠅工作，倍致嘉勉。兩星期後居然收到七萬三千六百餘頭，真是喜出望外，此項工作，目下仍在進展中。

廿六年八月二十日於再村。

## 体育和卫生实施計劃及工作报告

甄德聲、鄭恆、

### 甲 目標：

- 一、促進農民健康。
- 二、提倡正当娛樂。
- 三、培養团体生活及運動道德。
- 四、啟發民主自治及愛鄉土之思想和精神。
- 五、培養農村領袖。
- 六、搜集并研究有關我國農村体育之資料及問題。
- 七、研究如何普及并改善我國之農村体育。

### 乙 原則：

- 一、以全區居民為工作對象。
- 二、發動村民自動組織與管理。指導員及工作人員居輔導地位。
- 三、活動項目以根据村民習性、能力、興趣、需要為原則。
- 四、充分利用休閒時間及農村固有的体育活動。
- 五、指導及工作人員宜有誠懇、友誼与研究之態度及興趣。

### 丙 組織：

#### 一、成立村民体育會：

1. 委員會——學校之長、教職員、保甲長、指導員及愛好体育

(31)

之較有聲譽與地位之村民等為本會委員，負責設計及督導全村體育實施諸事宜。

2. 幹事部：—由委員會推定并委任愛好運動，品德兼優而有領袖才能者數人為幹事，專事推行全村之體育活動與工作。（委員會中之委員得兼任幹事，指導員得實地指導幹事部工作）。

3. 保健部：—由委員會聘請適當之工作人員分掌下列各事：

① 身體健康檢查及矯治（每月檢查一次，現已檢查一次）

② 講解衛生常識。

③ 改良環境衛生。

二、成立各項活動俱樂部或球隊：—

1. 組織各種球隊及俱樂部。

2. 村中已有的活動及組織加以改善及指導

丁、場地：—

一、運動場：—

1. 利用第七區二保中心國民學校之操場。

2. 利用私人場院為臨時運動場。

3. 利用飛機場之空地為臨時運動場。

二、辦公室：—暫用七區二保中心國民學校之辦公室。

三、儲藏室：—暫用七區二保中心國民學校之儲藏室。 (132)

四、遊藝室：—積極籌備中。

戊、器材：—排球，小足球，壘球，小皮球，乒乓球，板羽球，~~毬球~~  
網，乒乓球網，乒乓球拍，板羽球拍，乒乓球柱，壘球棒，  
毬子，彈弓，拔河繩、石鎖、駢環等。

己、教材：—下列者為半年中之教材綱要，但因受時、地之限制，實  
施時順序上稍有改變。

一、婦女班：—

1. 第一單元：—

- ① 基本步法與普禮節之練習。
- ② 鄉土遊戲。
- ③ 韻律体操。

2. 第二單元：—

- ① 簡易土風舞。
- ② 競技。
- ③ 衛生與體育常識。

3. 第三單元：—

- ① 團體活動。
- ② 成績考核。

(33)

③ 举行运动会。

## 二、成人班：—

### 1. 第一单元：—

① 基本步法与普通礼节之程序。

② 乡土游戏。

③ 球类。

④ 普通体育及卫生常识。

### 2. 第二单元：—

① 技巧。

② 競技。

③ 田径。

### 3. 第三单元：—

① 团体活动。

② 成绩总考核。

③ 举办运动会。

## 三、儿童班：—

### 1. 第一单元：—

① 姿势训练及礼练习。

② 唱歌游戏。

③ 故事遊戲。

2. 第二單元：—

① 鄉土遊戲。

② 追跳遊戲。

③ 普通衛生常識。

3. 第三單元：—

① 團體活動。

② 成績總數核。

③ 舉行運動會。

四 學生傳習班：—

1. 第一單元：—

① 基本步法與普通氣韻之練習。

② 農村遊戲。

③ 模仿運動。

2. 第二單元：—

① 普通體育和衛生常識。

② 球類。

③ 田徑。

3. 第三單元：—

(25)

1. 团体活动。
2. 成績總攷核。
3. 举办運動会。

度、課外活動；—由各委員，指導員，幹事等隨時隨地指導之。

- 一、個人自由活動。
- 二、体育及乡土遊戲表演。
- 三、团体旅行及爬山。
- 四、衛生掛圖及衛生模型之展覽会。
- 五、举办清潔運動比賽。

辛、檢討：—茲為改進農村体育和衛生便利計、僅將工作以來事實上之困難叙述如下：

一、設備方面：—

1. 体育設備——運動場的面積过小、且多障碍物（如附近之田地、樹木等）。飛機場之空地虽大、但離校太远、且又因經費不足無法設備。他如遊藝室、儲藏室、辦公室亦因經費的困難未能即時建築。

2. 衛生設備：—在目前我國之民教工作中最易受人民之歡迎和取得人民之信仰者即為良好的医药設備、然經困難、医生未能請到、且應購之藥品及器材亦幾等於無、加之人民之衛生



常識和衛生習慣一點沒有，故衛生工作之推行，困難重重。

## 二、教材方面：—

1. 成人班：—因為教育未能普及，故村對於體育一科，根本沒有認識，且彼等現在猶抱「勤有功，戲無益」之觀念，再加上生活問題之逼迫，使得他們無暇亦無力參加體育活動。因之任何教材，全等於虛設。

2. 婦女班：—禮教之思想仍在，羞却之態度難改，且多輕視體育，故無論教以新奧之體育或固有之娛樂，均難引起其興趣。

3. 兒童班：—為一、二年級複式班，有六十餘人，年齡相差甚大，體力亦頗懸殊，且程度亦不相同，故教材之分配不能合於理想。

主、工作展望：—總之，在農村組織未改良，農人生活未增進，教育未普及和農村經濟未解時，我們即來推行體育和衛生工作，其效果之微，不言可喻，然我國救災民族、建設國家的基礎是百分之八十以上的農民，故農村問題不能解決，則一切計劃，將徒託空談，所以我們仍是在可能範圍內不畏艱難的去努力研究實驗工作，以工作過程中所獲得的得失經驗來推行這種事業。務期化阻力為助力，使農村對於體育和衛生有相當的認識，以放寬其固有

(137)

之能力，改進生活、改善環境，而完成體育建國的任務。我們決不能坐待困難解除後再來推行這種事業，因為經濟、民生和體育是互為影響的。

癸、對農村體育之建議：一體育之由來雖久，但其普及則自工業革命以後，其所以致此者，乃因工業國家人民富裕、暇時充足，精力有餘之故。我國現在仍係一農業國家，人民百分之八十為農民，他們為生活所逼迫，不得不奔波終日，以求果腹暖身，因之大肌肉之活動已足，精力之消耗有止之而欲不及，設我們仍不顧農村社會之環境，農村經濟之情形，人民生活之狀況，以及農時之忙閑，死搬硬套的以現在新學之體育作為全盤教材，現行之體育方式推行於民間，後果如何，實不敢想像。所以在我國未走入國家工業化以及農村問題未解決之前，於推行農村體育時，應注意以下九點：

1. 少用體力之勞動，而多注重精神上之調劑。
2. 避免刻板式的教材及教法，應根據村民的習性、能力、興趣需要而定教材的取捨。
3. 取得全體同人，保甲長，士紳以及愛好體育活動而有聲望者之合作，同時應盡量利用當地原有之團體組織及其領袖、教員、指導員等僅居於輔導地位。

(138)

4. 多放映體育影片、並請有關農村體育活動之團體到鄉村表演，以廣村民之見聞、從而打破「重文輕武」之觀念。
5. 負責推行農村體育之工作人員，應熟知當地之民性、風俗、習慣、生活狀況；同時自己之人格、品德、學識、技能等亦要健全、以便取得人民之信仰及擁護。
6. 講解休閒教育的意義與工作效率之關係。
7. 充分利用農村固有之體育活動及娛樂、並加以研究改良以適合農村之急需。

1947. 8. 20. 於西典村第十七區二溪中

國民學校。

「模範家庭」工作報告及承辦計劃 陳敬才

區包括有七個村莊。東西長約七里，南北寬約六里。居民有四百五十餘戶。家庭組織多為小家庭制；然其形之中尚隱有大家庭之名。如張家莊之張家門、西冉村畢家門、雖現居住一處、實則早已分離。又有兵役之法令，故大家庭更屬罕見。雖尚有殘餘者，然五世同堂亦不得見，婚姻多由父母之命，媒妁之言，此區外聯姻者居多，至於童養媳之風氣、今尚存殘存，此區男女結婚之年齡較華北一帶甚男女結婚之年齡高，夫妻之年齡相差亦少，想此皆為受都市影響之結果。雖然小家庭經濟維持的困難，似乎亦是當中之主因。

模範家庭非模範農家，按模範農家之範圍窄小，但此為御種工作之基本事項，先認識本區家庭之現況，然後聯絡區民之感情，始能啓發區民自治意識，利用模範家庭、指導其家庭經濟之管理與理化，以之示範社會村，不啻括有閭閻之事項在其中。

本區農民頭腦多固執，墨守成習，故首要者為工作人員與被訪者的關係。如有良好的關係之樹立，一切都可以順利推進。此種良好關係的樹立，必由往返接觸而來，接觸愈多愈能有成效，愈能互相瞭解，使農民對工作員信仰，然後能使被訪者有暢吐胸中煩悶的機會。述說其苦衷，亦能使工作員推進順利，工作員須具有克服種種障礙之能力，如區民之偏見、懷疑與固執等。

應採用固定方式、填寫表格等，以免使訪者有懷疑的誤解，應

採用多聽少向之方式，使求助者在談話中逐漸居於主動地位，使其得有暢所欲言，宣洩情緒，更要設法由彼此有興趣的事說起，並且逐漸以被訪者所表示的興趣為準，再由工作員慢之引入正題，如一經談到痛處，可不使對於此點再事深談，是暫時轉移方向，徐徐的另由他方面回到原題，但亦不能阻斷其話頭，妨礙其暢談，所以此項工作談話完善，非一朝一夕之事也。

本區之四百五十戶，散點式的分佈全區各處，訪問時困難層出，工作員僅一人，用半個月餘的時間，欲調查清楚，訪問確切，順利推行各項工作，殊非易事，因此暫先以西丹村為目標而工作之，然後逐漸擴展到本區其他之六個村莊內。

下面是工作計劃，內容，及一月來之工作情况簡述。

當開始工作之時，正逢農忙時期，家庭之中無一人，甚至老年及兒童都到地裡做工，或看守家院，此又涉及經濟問題，確工太昂貴，女工每日亦可賺一萬元至一萬五千元之譜，且日供三餐，致使一般農婦們無暇料理家務，此為推進工作上之一大障礙，看管子女，自然談不到教養。

## 1. 衣食住之佈置：

內容、

- ① 衣服和衛生，衣服之適宜和美化，衣服之保管。
- ② 食物之分類及功用，食物與年齡之關係、飲用水之衛生。

(141)

⑤ 住所之佈置分配、住所之保存（清潔，條理，防火等）。

衣食住是人生所必需的，缺一不可不能生活，保護健康延長壽命，增進生活樂趣為目的。但不區居民每日穿著者，不過為補綴之粗布衣，除去極少部分年青少女和年節特殊情外，舒服，美觀以及衛生是找不到的，甚者有些兒童夏天根本就不穿著衣服，以致於患感冒瘡疥癬者甚多，除在各戶拜訪時分別勸導外，在醫藥室治療時隨時勸導指示之。

關於食物方面，本區居民大都依耕地之收穫，隨時更換每日兩餐，有僱工之農家每日三餐，質料不過小米，玉蜀黍，麥，白米則不常用。菜蔬亦是隨着季節，根據收穫之不同多少食用些，主要最通常的蔬菜，僅為鹹菜而已，不為營養，又以下飯為目的，根據近日學齡兒童膳食調查之統計，大多數兒童每日之膳食的營養價值，及生熱量，皆不夠，他們一天活動之消耗。至於嬰兒斷乳期之營養，亦不良，大都是給予成人之飲食，不管嬰兒之消化力，及營養值，雖然鄉村有好空氣和太陽光，但因食物之不足，而每人都顯面黃肌瘦，四肢殘弱，對這個嚴重問題，每每在拜訪各家庭時申述利害，時常告訴他們，丟棄在田地裡的小白菜，小萝卜櫻，都是含有營養的食物，家裡雞生的蛋可以給嬰兒做各種不同的吃法，當然不能勸他們吃牛奶，喝橘子汁，魚肝油等食品，超出他們的環境範圍。在本區之內沒有養着一頭乳牛，怎能談到喝牛乳，甚至連豆腐房都沒有，所以豆乳也無地

可買、僅有小販系區內售賣豆腐，故本區內設立豆腐房之建議、迄極力提倡。

本區區醫藥衛生室診病之嬰兒，除乳嬰稍有健康者外，其餘兒童無一不表現着不同的身體衰弱現象，可以時常勸告他們的母親，多注意到兒童的飲食。

本區農民之飲料皆來自井水，夏季多飲生水，井台稍高出地面，井口沒有井蓋保護，每逢颶風，下雨、沙土、樹枝、腐敗糞便等全都落入井去，蛤蟆、虫、魚、麻雀的巢穴，也在井內或井壁上，改良不潔的水井每天由牲口拉轉，牲口的糞便隨時有落入井去的可能，故腸胃病之流行此亦為主因之一，虽一再勸導喝開水，但居民因習慣及時經經濟濟問題，短期內不易完全改善。

再談及住屋，多由磚、半磚半土，及土三種搭蓋而成，除有少數房屋設有防設備外，其他房屋，每逢雨季，窗紙多被雨淋破，蚊蠅多飛入屋內，使得染病及皮膚病不斷的流行着，因限於經濟，秋雨後不能重糊新紙，院內除廁所豬圈一塌糊塗外，還有車輻乾草枯板炭草等，尤其在收穫時，所收穫的寶貝都堆在屋內及院子裡，這又成為蚊蠅之大平壤，虽然一再的對他們解釋蚊蠅之害處，傳染病的可怕，但其守成習，非一短時期能改善到理想。

## 2. 家庭管理

### 1. 家庭任務

(143)

我國鄉村中女子之一切教育，均在家裡舉行，最終之目的亦在家裡，母親是他唯一的導師，所以女孩子的教育是家庭的，被動的，忍受的，日夜所見總是那麼一套，孩子的哭聲，雞豬的叫聲，鍋竈盆碗一代々絕不改善的往下傳，忽略了兒女的養育及監護。子女之道德養成（如人格，禮貌，謙讓，和平，公平，正直等），衛生習慣之養成，更忽略了兒童之家庭教育。本實驗區之婦女班設立，主要在灌入家庭教育及家庭管理，但終農忙，入婦女班上課者大都為少女，將來家庭主婦之模範，現在本工作之推進方法，隨訪問而進行，或由婦女班學生輾轉指導之。

## ② 家庭經濟

在本區內，每個家庭之經濟來源，大部皆為田之出產，出款亦非常簡單，食糧菜蔬都是自己地裡之出產，只有日用品之購買，況且入款及出款多不經主婦之手，故家庭經濟之改善工作暫緩。

## ③ 家庭衛生

在本實驗區內之家庭環境，後不清潔情況前已略述，此亦為致病之主因，八口以十歲以下為最多（佔總人口之146%），死亡率亦最大，蚊蠅等一類小虫可以充分發揮其能力，作疾病之媒介，每在家庭拜訪時，對清潔之重要諄々相告，想長時間之後，不難有改良之一日。

此地居民對疾病之治療如痘瘡敷黑芝麻油，皮膚破傷用黃土掩蓋，



極易成惡瘡或不治之症，再有用狗蛇前腿治眼症，以黑牲口肉治瘡疾，要不然求王奶之用的仙氣，杜奶之用的帽筒塵土來醫病，這些舊方治及神治早已根深蒂固，故之極力提倡改良家庭衛生、及合理預防與治療，盡力破除迷信之醫病方法，減低兒童之死亡率，以盡保護第二代國民之責，利用家庭訪問機公告以環境衛生之講求，有病早找醫，藉圖表展覽使區民容易明瞭疾病之可畏，且可給予鄉民具體之印象。自本實驗區醫藥室開診以來，求診者日多，若長此以往，傳統之謬誤觀念，或可轉變。

### (3) 兒童教養

我國古代對於兒童教養問題，即異常重視。在兒童未出生之前，雖有所謂母教胎教者，蓋母親之思想，性情，動作及習慣，處之能影響兒童先天之身心健全，兒童是國家未來的主人翁，亦是世界和人類之繼承者，國家民族之前途，固然要兒來撐持，就是世界文明，人類之功業，也看賴兒童繼續而光大，故不得不注意到今日兒童的教養，此責任是要作父母的，作教師的，和全體社會人士來共同擔負，因父母與兒童接觸機會多，故父母對兒童教養之責任最重大。

兒童教育是全面的發展，不只是寫字讀書，而是使兒童有社會常識，有處事的能力，更當注意到兒童各方面的狀況，例如讀書成績之優劣，是否因生理之缺陷，或智能之超常與低能，以及社會環境及家庭環境之影響，故今之兒童教育是整個的，全盤都應注意到而教育之。

(145)

家庭、學校、社會三方面配合，當兒童年齡愈小生活習慣方式可塑性大，記憶力強，學習快，在此階段人格之變動甚大，最易受外力之影響，故欲造就人材，即之從兒童時間始做起。

至於兒童之飲食、衣服、居住及睡眠、洗浴及清潔、再有兒童健康之保護、兒童衛生疾病處理等，非短時期可能達到理想，此兒童教養工作，可於親職教育中推進之。

#### 4. 親職教育。

親職教育亦稱父母教育，或家庭教育，其目的在教導為父母者了解教養兒童之法。

##### 內容

① 兒童生理的進展：使父母了解兒童每個時期進展的順序。衛生、健康、保護的知識，使兒童得到正常的進展。

② 兒童心理進展：與生理進展有關，如何適之其心理需要，注意其之自然進展，父母應了解正常心理進展的狀況如何培育之。

③ 訓練方法：教養配合，父母對兒童有良好的教養，兒童才能有良好的習慣及行為，為父母者應注意如何訓練兒童生活習慣，怎樣要良好的家庭環境，如何與教師合作。

##### 推行親職教育之辦法

① 利用本實驗區衛生室，對家庭衛生方面的一切問題，（育兒指導、兒童健康）解答及病兒診療。

② 母親會之組織：隨時在任何地方，皆可成立母親會，討論兒童之食物，服裝，育兒，兒童之談話等問題，使母親得到保護兒童的知識，及家庭各種問題之解決。

此工作因時間短促，又逢農忙期間，尚未正式組織起來，但工作人員在衛生室及拜訪時，對兒童之衛生，教養，衣服，食物，不時加以勸導，使之改善，想本工作如有稍長時間，渡過農忙之期，不難順利展開。

## 5 個案工作

### 目 標

- ① 輔助求助者，發展整個社會化的入格，以適應其環境。
  - ② 幫助求助者明瞭自己的問題、和自己的力量。
  - ③ 領導求助者，如何善用自己的力量、並介紹社會中可能運用的各種福利機關團體，與服務設備，以使其獲得新認識，發展新觀念，養成新能力，創造新生命。
- 最後目的在於使求助者能離開工作人員、独立的在社會上做美滿的適宜生活。

本工作如有對象：即可進行解決各問題。

## 6 模範家庭之介紹

計劃在西冉村選擇三個模範家庭、根據上述之計劃內容，經一月之訪問、調查結果、暫定完畢清激及劉文憲兩家。

(147)

畢清激、三世同居在一起、共有十一口人之多、並同他的妻子帶着兩個兒子三個女兒、一個兒媳、及兩個孫女、一個孫子、居於西冉村西頭、為村中知名者、除无太太外、其餘都多少受過些教育、對模範家庭之推進、頗能順利完竣。

劉文憲、六口人之家庭、夫婦二人帶領四個孩子、為本保之保長、家境甚佳、但仍刻苦度日、對社會工作甚為熱心、本實驗區之婦女班即設於此。

〃完〃

## 3. 社教區人員分配

- (1) 本區設主任幹事一人，秉承院長根據本院社會教育推行委員會實驗計劃主持本區各項事業之進行。
- (2) 本區工作共分三組，每組設組長一人，秉承區主任辦理各該組事業。
- (3) 總務組設幹事一人，助理幹事一人，秉承組長，分別辦理庶務，文書，出納，保管及繕寫等事項。
- (4) 固定事業組設幹事二人，助理幹事一人，秉承組長分別辦理該組事務。
- (5) 活動事業組設幹事二人，助理幹事一人，秉承組長分別辦理該組事務。
- (6) 會計室辦理全區會計事宜，職員由本院會計室調充。
- (7) 本區僱用工及二人可用雜務。

(149)

## 2. 社教區事業範圍：

社教區的工作，偏重鄉村社會教育活動，舉凡改革農村社會之各種事業，均擬舉辦。在社教區的施教範圍內，擬辦下列各事項：

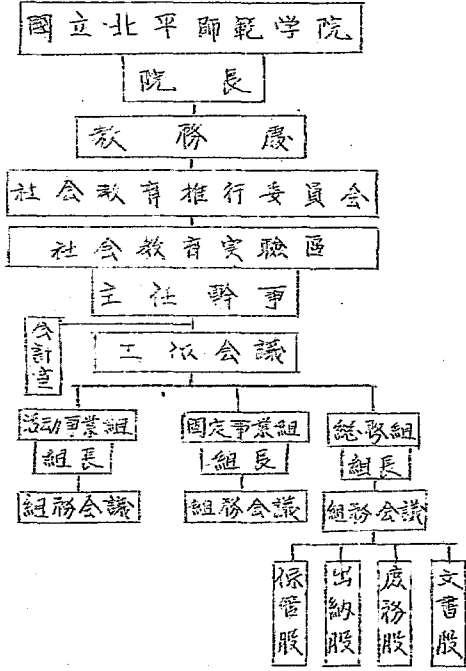
### (1) 固定事業：

- a. 成人補習班。
- b. 圖書室
- c. 農民俱樂部。
- d. 花生醬工廠。
- e. 表証農場：① 牛羊奶廠 ② 示
- 農場 ③ 家畜飼養場。
- f. 各種合作社：① 生產
- 合作社 ② 消費合作社 ③ 信用合作社 ④ 運銷合
- 社。
- g. 衛生室
- h. 農村工藝傳班
- i. 民
- 讀物編輯社。

### (2) 活動事業：

- a. 巡迴圖書車。
- b. 識字運動。
- c. 常識演講。
- d. 表
- 績展覽及比賽會。① 農作物展覽會及比賽會。② 衛生
- 展覽及健康比賽。
- e. 農村父老座談會。
- f. 介紹優良
- 種子，改良生產工具，驅蟲施肥方法之改進。
- g. 修運
- 內道路。
- h. 環境衛生指導：① 指導農民注意家
- 衛生。② 指導農民清潔道路 ③ 指導農民注意水
- 與廁所之距離。④ 指導農民曬糞及糞坑加蓋。
- i. 農
- 業檢查。
- j. 巡迴治療。
- k. 利用電影，幻燈或播音機
- 送衛生常識之灌輸。

社教區行政系統圖



2545