

浙江圖書館

415.3
7234
2



浙江圖書館

大中

祖
宗

浙江圖書館

藏
書

蘇燕堂藏

大中丞國鑒定

助字辨畧

浙江圖書館

福源堂藏板

叙

助字辨畧者確山劉老人所著也老人世

為濟寧人博聞強記生平喜著書性恬澹

不妄與人交然亦以此見重於世當時士

大夫無不知有劉老人者其在京師與

先伯祖尚書公友善老人既沒其幼子無

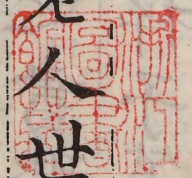
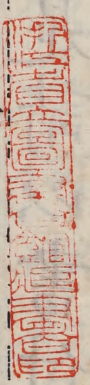
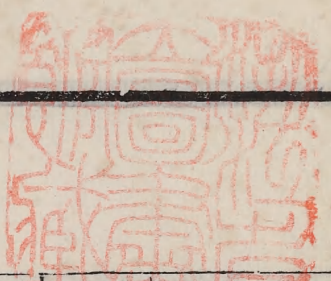
所依怙雍正年間蒙

恩旨賞入旗籍為漢軍尚書公以其為故人子

嘗拊而育之雖別隸漢軍而居處飲食衣

服一切俾得與諸子齒今其在者老人之

余氏寒柯
哲嗣翼等



力字梓各

卷

一

學聖

2028262

恩旨賞

孫也予幼時親見其往來予家如家人禮
竊疑其非同姓而親近若是既而知其由
先世及老人之故予因竒其事而誌之至
於今不忘今年夏歷城書院山長盛君百
二偶攜辨略一編謁予未及展視盛君
具言作者姓氏里居及其後人歸旗之故
且言當時有大人者拊以為子而惜其旗
分氏族未詳也予聞之愕然曰此予之
伯祖尚書公也子之書其劉老人之書耶
盛君亦為之愕然于是請以書付梓予笑

而頌之又固請予為叙予可以叙是書哉

而領之又固請予為叙予何以叙是書哉
先賢云仕而優則學吾仕未優敢言學乎
然細觀此書所辨者助字有益於行文無
論為仕為學皆當講明而切究非如常人
詩文浮靡之作可以置之不錄也又况其
為老人之書予縱未暇訪求即有之亦安
忍失墜然則雖刊而行之亦情理之不容
諉者予既應盛君之請爰舉老人生平大
畧及所以得是書之由叙之簡首聊以誌
予與老人文字因緣其來有自而今之重

為是刺者匪漫為好事焉云爾

乾隆己亥小春月長白國泰撰

楚昔不羽歟益天

亦夫劉然限與快書

為笑人之書不繼

詩文終藝之於可

論為世高學皆當

燕臨購此書而

夫賀云世而

而贈之及因

首阻以結

書

書

圖

江

浙

浙

浙

浙

粵自方冊既東凱沽斯尚聖作爾雅爰列諸經术者

粵自方冊既陳訓詁斯尚聖作爾雅爰列諸經述者
代興其流益廣如廣雅釋名小爾雅之屬竝乃步驟
矩墨梳櫛名物牖蒙迪昧厥用宏焉顧文以足言乃
後行遠要其窮類盡變仍歸肖言一文一質若有殊
科挹彼注此初無二致夫其四坐酬對人人異情而
疾徐短長輕軒輕重之間工拙攸判拙者辭疊而義
塞工者神寄而情宣良以辭所逮者或窮而神所示
者莫滯也是故出話則視諸口吻點筆則資於助言
談何容易焉可誣邪維是代易古今方睽秦越在昔
能者因地從時藻以丹青傳其音貌細碎俚野彌益

增妍宋元以降滯不能爾一步屢顧猶恐失之非夫
黼黻莫敢濡翰遂使言語文章此疆彼界助辭虛字
大抵混茫施諸縑墨亦云斐然叩以討論率抵於口
夫爾雅諸訓匪不昭融至於助言蓋乃不備是以今
古之情鬱而未暢苟然依放則舛謬沓来自有書契
以還未有發其緘滕而導夫先路者此吾友確山劉
氏武仲助字辨之作所為汲汲也武仲學有根柢識
造崐岷凡所撰述卓犖冠古而此一編者不惟辨析
秋毫亦且晦義誤讀舉正不少實爾雅之功臣藻林
之金鑑也爰付開雕公之區內其它如周易通說禹

之金鑑也爰付開離公之區內其它如周易通說禹

貢說之屬若干卷竝宜急梓衣被來學而力有未逮
埃諸它日云

康熙五十年九月海城盧承瑛撰

浙江圖書

力字辛各

序

卷一

二

構文之道不過實字虛字兩端實字其體骨而虛字

浙江圖書館



構文之道不過實字虛字兩端實字其體骨而虛字其性情也蓋文以代言取肖神理抗墜之際軒輊異情虛字一乖判於燕越柳柳州所由發哂于杜温夫者邪且夫一字之失一句為之蹉跎一句之誤通篇為之梗塞討論可闕如乎蒙愧顛愚義存識小間嘗博求衆書捃拾助字都為一集題曰助字辨略其類凡三十曰重言曰省文曰助語曰斷辭曰疑辭曰詠歎辭曰急辭曰緩辭曰發語辭曰語已辭曰設辭曰別異之辭曰繼事之辭曰或然之辭曰原起之辭曰終竟之辭曰頓挫之辭曰承上曰轉下曰語聲曰通

用曰專辭曰僅辭曰歎辭曰幾辭曰極辭曰總括之
辭曰方言曰倒文曰實字虛用其訓釋之例凡六曰
正訓曰反訓曰通訓曰借訓曰互訓曰轉訓重言如
庸何滋益是也省文如雖悔可追不曰堅乎是也助
語如無寧菑患之寧尹公之佗庾公之斯二之字是
也斷辭如信必也矣是也疑辭詠歎辭如乎哉邪與
是也急辭如則即是也緩辭如斯乃是也發語辭如
夫蓋繫維是也語已辭如而思是也設辭如雖縱假
藉是也別異之辭如其于若乃是也繼事之辭如爰
乃于是是也或然之辭如容或儻使是也原起之辭

如先前初始是也終竟之辭如畢已終卒是也頓坐

乃于是是也或然之辭如容或儻使是也原起之辭

如先前初始是也終竟之辭如畢已終卒是也頓挫
之辭如孝弟也者其為仁矣是也承上如是故然則
是也轉下如然而抑又是也語聲如夥頤馨那是也
通用如無已猶由是也專辭如獨唯是也僅辭如稍
略是也歎辭如嗚呼噫嘻是也幾辭如將殆是也極
辭如殊絕盡悉是也總括之辭如都凡無慮是也方
言如不成格是是也倒文如與其及也及可數乎是
也實字虛用如吾今召君之今時見理出之時皆即
辭是也正訓如仁者人也義者宜也是也反訓如故
訓今方訓向是也通訓如本猶根也命猶令也是也

借訓如學之為言效也齋之為言齊也是也互訓如
安訓何何亦訓安是也轉詭如容有許義故訓可猶
有尚義故訓庶幾是也凡是刺舊詁者十七參臆解
者十三班諸四聲因以為卷既取虛用故之訓往而
若訓汝之屬雖虛猶實者無載焉至于元曲助字純
用方言無宜闡入他日別為一編以附卷尾大都古
辭韻語往體今言義各有歸淆用斯舛能自得之庶
幾善變耳他如辨體製研風尚溯流窮源枝分節解
則有摯虞文章流別劉勰文心雕龍之屬述之備矣
所不贅焉確山劉淇撰

所不贅焉確山劉淇撰

助字辨略卷一目錄

上平聲

通

終

容

從

其記已附

祇 祇 祇 祇 多 致 通

茲

唯 維 惟 通

館中

書空

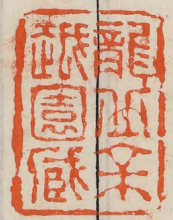
圖庸

江而

浙斯

雖

咨 訾 嗞 附



力字各

目錄

卷一

一

噫懿附

禧熙附

誼

館丕

思

時

為

書靡

伊

圖宜

綦

江彌

滋

兒

浙奇

垂

危

祈

誰

隨

梨通

隨

犁梨通

頤

幾

非

館希

歸

微

違

居

初

餘

與

胥

於

虛

諸

如

且

無无同通作也

毋

須

天同 魚 卅 心

除

館

殊

逾

于同

夫

俱

書

乎 虜 同

呼

圖

鳴

胡

號 附

江

俞

吁

于 通

汪

姑

徒

浙

烏

惡 通

粗

麤 鹿 同 又 通 作 犷

都

齊

奚

樂 通

分

繫 伊 繫 通

兮

繫伊繫通

皆

借

纔裁才財通

館
喚

來

書
哉

真

圖
因

頻

淘

純

江
鈞均同

云員通

浙
元

原

爰

翻

言

渾

單

安素通

館端

判拌通俗作拚

還

難

書

圖

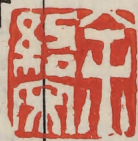
江

浙

類

助字辨略卷一

確山劉淇武仲



通 史記貨殖傳是以富商大賈周流天下交易之物莫不通得其所欲水經注今濟北東阿四十里有故清亭即春秋所謂清者也是濟水通得清之目焉通猶皆也又東漢書來歷傳屬通諫何言而今復背之注云屬近也通猶共也又史記平準書故吏皆通令伐棘上林皆通重言也又韓退之論變鹽法事宜狀臣今通計所在百姓貧多富少中庸其次致曲朱注云其次通大賢以下而言愚按

此通字總舉之辭也

中 廣韻云堪也史記外戚世家武帝擇宮人不中
用者斥出歸之又王仲初鏡聽辭可中三日得相
見可中正適之辭猶俗云恰好也

終 廣韻云竟也書君奭我亦不敢曰其終出於不
祥漢書卜式傳上於是以式終長者終猶究竟也
又漢書南越傳終今以來通使如故終今以來猶
云自今以往

空 漢書汲黯傳何空取高皇帝約束紛更之為空
徒也

容 魏志太祖紀注公軍八月至潼關閏月北渡河

容 魏志太祖紀注公軍八月至潼關閏月北渡河
則其年閏八月也至此容可大寒邪水經注雖千
古茫昧理世多遠遺文逸句容或可尋容或也容
或重言也又左傳昭公元年先王之樂所以節百
事也故有五節遲速本末以相及中聲以降五降
之後不容彈矣東漢書李固傳固狂夫下愚不達
大體竊感古人一飯之報况受顧遇而容不盡乎
顏氏家訓父在無容稱廟父歿何容輒呼此容字
可辭也容之為可者容有許意轉訓為可也又東
漢書楊秉傳蓋鄭詹來而國亂四佞放而衆服以

此觀之容可近乎魏志辛毗傳荀時未可容得已乎此容字與庸通豈辭也又管子齊衛之間不容數日之行董子雨雹對然則建巳之月為純陽不容都無復陰也不容猶云不應

庸 豈也寧也安也何也左傳莊公十四年子儀在位十四年矣而謀召君者庸非貳乎昭公十年晏平仲端委立於虎門之外四族召之無所往其徒曰助陳鮑乎曰何善焉助欒高乎曰庸愈乎漢書南越王傳雖王之國庸獨利乎諸庸字並寧豈之辭荀子宥坐篇女庸安知吾不得之桑落之下庸

辭荀子宥坐篇女庸安知吾不得之桑落之下庸

安重言也左傳襄公二十五年將庸何歸東山邵氏曰即覆說上文君死安歸之義愚按庸何重言也杜注訊庸為用恐非又莊子齊物論庸詎知吾所謂知之非不知邪庸詎知吾所謂不知之非知邪陸德明音義云李氏云庸用也詎何也服虔云詎猶未也愚按庸寧辭詎豈辭庸詎重言也非李氏用何之義服氏訊詎為未亦通未是不定之辭也如左傳隱公元年無庸將自及此庸字乃用辭也又書益稷帝庸作歌孔注云庸用也愚按此庸字用是之辭猶云爰也

從 爾雅云自也郭注云自猶從也邢疏云自亦從也轉互相訓也史記高帝紀公等皆去吾亦從此逝矣從此自此也又由也因也如漢書高帝紀陳餘亦然獨不王已從田榮藉助兵此言自田榮所借兵也易小過九三弗過防之從或戕之此從字因辭也後漢書祭祀志注尋虞書所稱肆類於上帝是實祭天天不言天而曰上帝帝是天神之極舉帝則天神斯盡日月星辰從可知也從可知猶言因是可知漢書宣許后傳霍光夫人顯欲貴其小女道無從師古云從因也由也後漢書文苑傳

承服風問從來未有從來由來也又左傳隱公六

承服風問從來未有從來由來也又左傳隱公六年長惡不悛從自及也杜注云從隨也愚按隨猶尋也言相尋而及也又杜子美詩五株桃樹亦從遮又云客至從嗔不出迎此從字亦有隨意言聽其所如何而不與之校也

之 廣韻云語助辭詩國風葛之覃兮又云公侯之事小雅之屏之翰論語子路有聞未之能行漢書律歷志法一月之日二十九日八十一分日之四十三張曲江歲初處分勅天下黔黎皆朕赤子以誠告示其或之歸韓退之進士策問是二說者其

信有是非乎抑所指各殊而學者不之能察也以
上之字並語助辭又禮記射義又使公罔之裘序
點揚解而語鄭注云之發聲也釋云之語助愚按
此如左傳介之推燭之武孟子庾公之斯尹公之
他之類亦助辭也又詩國風焉得諼草言樹之背
荀子性惡篇夫薄願厚惡願美狹願廣貧願富賤
願貴苟無之中者必求於外故富而不願財貴而
不願勢苟有之中者必不及於外此之字並諸辭
也又大學之其所親愛而辟焉朱注云之猶於也
愚按之得為於者詩國風予以采芣箋謂予以猶

言往以然則之有往義故轉訛為於也又指事之

愚按之得為於者詩國風于以采芣苢謂于以猶

言往以然則之有往義故轉訛為於也又指事之
辭如論語學而時習之之謂其所學老者安之之
謂老者也又中庸夫微之顯左傳宣公十二年廣
有一卒卒偏之兩韓退之送文暢序弱之肉強之
食此之字並而辭也又爾雅之子是子也郭注云
斥所詠邢疏云詩言之子者多矣故此釋之李巡
云之子者五方之言是子也然則為之語助人
言之子者猶云是此子也桃夭傳云之子彼說嫁
事為嫁者之子廣漢之子則貞潔者之子東山之
子言其妻白華之子斥幽王各隨其事而名之故

郭云斥所詠又詩國風乃如之人兮箋云之人是人也謂莊公莊子逍遙遊之二蟲又何知注云之是也愚按此之字是也此也戰國策今公以韓先合於秦天下隨之是韓以天下事秦秦之德韓也厚矣韓與天下朝秦而獨厚取德焉公行之計是其于主也至忠矣注云之計猶此計也又論語父母唯其疾之憂左傳昭公十六年僑聞君子非無賄之難立而無令名之患僑聞為國非不能事大字小之難無禮以定其位之患此之字亦當訊是乃語助也又論語果哉末之難矣此之字所辭也

末無也末之難猶云無所難也又禮記檀弓末之

末無也末之難猶云無所難也又禮記檀弓末之
卜也鄭注云末之猶微哉荀子解蔽篇醉者越百
步之溝以為顛步之澮也俯而出城門以為小之
閨也小之閨猶云小哉閨也又戰國策山東相合
之主者不惡卑名之國者可長存之卒者出士以
戍韓梁之西邊此燕之上計也注云之猶其也愚
按此言其主苟不惡卑名而相合則其國可長存
其粹有事則戍韓梁之西以援之也又班固論秦
始皇帝云周歷已移仁不代毋秦直其位呂政殘
虐然以諸侯十三并兼天下極情縱欲養育宗親

三十七年兵無所不加制作政令施於後王蓋得
聖人之威河神授圖據狼狐蹈參伐佐攻驅除距
之稱始皇正義云距音巨之至也愚按距通詎轉
作遽遂辭也距之稱始皇者言遂至於并天下而
稱始皇也又左傳莊公二十二年周史有以周易
見陳侯者陳侯使筮之遇觀之否杜注云觀六四
爻變而為否也又公羊春秋僖公二十八年晉人
執衛侯歸之於京師傳云歸之於者何歸於者何
歸之於者罪已定矣歸於者罪未定也

其易繫辭其肯遠其辭文禮記月令其日甲乙其

帝太皞其神句芒其指物辭也又戰國策中山君

帝太皞其神勾芒其指物辭也又戰國策中山君
喟然而仰歎曰與不期衆少其於當厄怨不期深
淺其於傷心注云其指物辭猶在也愚按此其字
與上義別又詩國風誰其尸之蔡中郎祖德頌非
特王道然也賢人君子修仁履德者亦其有焉杜
元凱左傳序先儒所傳旨不其然蜀志秦宓傳君
子懿文德采藻其何傷此其字並語助也又論語
孔子於鄉黨恂恂如也似不能言者其在宗廟朝
廷便便言唯謹爾孟子周公思兼二王以施四事
其有不合者仰而思之夜以繼日此其字是更端

之辭欲別異言之故云其也又廣韻云豈也莊子
齊物論人之生也固若是芒乎其我獨芒而入亦
有不芒者乎戰國策今也寡人一城圍今不甘味
卧不便席今應侯亡地而言不憂此其情也史記
叔孫通傳呂后與陛下攻苦食啖其可背哉此其
字並是豈辭其豈音相近故通也論語才難不其
然乎不其然猶云豈不然也又史記高帝紀其以
沛為朕湯沐邑注引風俗通義云漢書注沛人語
初發聲皆言其其者楚言也愚按周語其叔父實
應且憎以非余一人漢書刑法志筭長五尺其本

大一寸其竹也又云有君如是其賢也此諸其字

大一寸其竹也又云有君如是其賢也此諸其字
並發語辭其本大一寸之其其指物辭也又左傳
襄公二十五年晏子立於崔氏之門外其人曰死
乎其人猶言或人某人也又漢書燕王傳其者寡
人之不及與其者猶云意者疑辭也又張平子南
都賦爾其川瀆則滢澧滌澹發源巖穴爾其賦更
端語也又史記文帝紀其歲新垣平事覺後漢書
禮儀志其日乘輿先到辟雍禮殿其日猶云是日
其歲猶云是歲也又易否卦九五其亡其亡李鼎
祚集解云其與幾同幾近也又詩小雅夜如何其

書微子若之何其左傳成公十六年彼其子重也
諸此其字並音基語聲也又詩國風彼其之子朱
傳云其音記毛詩古音考云其或作忌詩國風叔
善射忌通作記按禮記表記引詩作彼記之子左
傳襄公二十七年引詩作彼已之子杜注云已音
記又左傳文公十四年終不曰公曰夫已氏杜注
云猶言某甲顧氏補正云夫已氏猶言彼已之子
而承上轉下語助之辭論語本立而道生是也又
如論語敬事而信此而字但為助語無所承轉去
而字則不可以句也戰國策管燕得罪齊王謂其

左右曰子孰而與我赴諸侯乎注云而語辭又論

而字則不可以句也戰國策管燕得罪齊王謂其
左右曰子孰而與我赴諸侯乎注云而語辭又論
語而謀動干戈於邦內此而字是轉語猶云而乃
謀動干戈於邦內也禮記檀弓泰山婦人哭於墓
而哀夫子使子路問之曰子之哭壹似重有憂者
而曰然鄭注云而猶乃也又詩國風俟我於著乎
而論語偏其反而又云已而已而漢書韋賢傳我
雖鄙者心其好而我徒侃爾樂亦在而師古云而
者句絕之辭愚按語已辭如考只之類又荀子強
國篇故自四五萬而往者強楊注云而往猶已上
也又論語而今而後而今猶曰如今而後猶云以

後也顧氏日知錄云孟子望道而未之見集注云

而讀為如古字通用朱子答明人引詩垂帶而厲

春秋星隕如雨為證

詩垂帶而厲箋云而亦如也春秋莊公七年星隕如雨注

云如也今考之又得二十餘事易君子以蒞衆用晦

而明虞翻云而如也書顧命其能而亂四方傳釋

為如孟子九一而助趙岐云而如也夫然後之中

國踐天子位焉而居堯之宮逼堯之子是篡也劉

剡曰而當讀作如左傳隱公七年歆如忘服虔曰

如而也僖公二十六年室如懸磬注云如而也昭

公四年牛謂叔孫見仲而何注云而何如何也史

記賈生傳化變而嬗韋昭曰而如也如嬗之蛻化

公四年牛謂叔孫見仲而何注云而何如何也史
記賈生傳化變而嬗韋昭曰而如也如蟬之蛻化
也戰國策威王不應而此者三韓非子嗣公知之
故而駕鹿呂氏春秋靜郭君泣而曰不可又曰而
固賢者也用之未晚也荀子黯然而雷擊之如牆
厭之說苑越諸發曰意而安之願假冠以見意如
不安願毋變國俗又曰而有用我者吾其為東周
乎新序引鄒陽書白頭而新傾蓋而故後漢督郵
班君碑柔遠而邇皆當作如戰國策昭奚恤曰請
而不得有說色非故如何也絳疵曰是非反如何
也大戴禮使有司日省如時考之又曰然如曰禮

云禮云又曰安如易樂而湛又曰不賞不罰如民
咸盡力春秋繁露施其時而成之法其命如循之
淮南子嘗一哈水如甘苦知矣漢樂府艾如張後
漢濟陰太守孟郁修堯廟碑無為如治高如不危
滿如不溢太尉劉寬碑云鞭拊如獲其情弗用刑
如弭其姦郭輔碑其少也孝友而悅學其長也寬
舒而好施易王弼注革而大亨以正非當如何皆
當作而愚按孟子而主癰疽與寺人瘠環此而字
亦當作如設辭也又莊子列禦寇篇如而夫者一
命而呂鉅郭注云而夫凡夫也愚按而夫猶云若

人又漢書賈誼傳死而死耳賤人安宜得如此而

命而呂鉅郭注云而夫凡夫也愚按而夫猶云若
人又漢書賈誼傳死而死耳賤人安宜得如此而
頓辱之哉死而死耳猶云死則死耳又公羊春秋
宣公八年冬十月己丑葬我小君頃熊雨不克葬
庚寅日中而克葬傳云而者何難也曷為或言而
或言乃乃難乎而也又左傳襄公十年乃焚書於
倉門之外衆而後定而後猶云然後也又晉語文
公學讀書於臼季三日曰吾不能行也咫聞則多
矣對曰然而多聞以待能者不猶愈乎漢書鄒陽
傳夫全趙之時武力鼎士衽服叢臺之下一旦成
市而不能止幽王之湛患淮南連山東之俠死士

盈朝不能還厲王之西也然而計議不得雖諸賁不能安其位亦明矣此然而猶云然則承上之辭非轉語也又周禮旅師掌聚野之鋤粟屋粟閒粟而用之以質劑致民注云而讀為若聲之誤也陸德明音義云而音若愚按如若義通故而得為若乃設辭也

祇 廣韻云適也孫奕云祇有兩音音岐者神祇之祇音支者廣韻訊適是也漢書竇嬰傳今將軍傅太子太子廢爭不能拔又不能死自引謝病擁趙女屏閒處而不朝祇加懟自明揚主之過師古云

祇適也音支其字從衣史記韓長孺傳臣以三萬

女屏間處而不朝祇加懟自明揚主之過師古云
祇適也音支其字從衣史記韓長孺傳臣以三萬
人衆不敵禊取辱耳注云禊亦作祇漢書鄒陽傳
祇結怨而不見德師古云祇適也音支晁氏云古
文祇用多字致多並音支左傳襄公二十九年祇
見疏也服虔本作多論語多見其不知量也正義
云古人多祇同音顧氏曰知錄云後漢書郎顛傳
思過念咎務消祇悔注訓祇為大非也按易復卦
初九无祇悔九家本作多古人多祇二字通用正
字通云易无祇悔王肅陸績本作禊按祇作禊因
氏是聲近而譌非古通也廣雅云多祇也多亦訓

祇非多即古文祇字九家晁服合多效祇為一非
鄒陽傳之祇作祇從禾竇嬰傳之祇作祇從衣皆
俗本傳寫因示衣禾形相似而誤非祇祇祇古通
也愚按多見其不知量也朱注云多與祇同云同
者是即以多為祇也古字頗少多相通借九家晁
服必有依据然訓釋之文當云某字與某字通若
竟云某字即某字所未安耳又張平子東京賦今
捨純懿而論爽德以春秋所諱而為美談宜無嫌
於往初故蔽善而揚惡祇吾子之不知言也李善
云祇是也

斯。顧氏日知錄云爾雅云茲斯此也。今考尚書多言茲論語多言斯。大學以後之書多言此。又云論語之言斯者七十而不言此。檀弓之言斯者五十有三而言此者一而已。大學成於曾子之門人而一卷之中言此者十有九。語音輕重之間而世代之別從可知矣。又論語所謂立之斯立道之斯行綏之斯來動之斯和此斯字則辭辭之急也。又論語杖者出斯出矣。左傳昭公十年戊子逢公以登星斯於是乎。出楚辭卜居將送往勞來斯無窮乎。史記韓長孺傳壺遂官至詹事天子方倚以為漢

相會遂卒不然壺遂之內廉行修斯鞠躬君子也
此斯字乃辭辭之緩也又詩國風思斯勤斯鬻子
之閔斯禮記玉藻二爵而言言斯鄭注云斯猶耳
也疏云耳是助句之辭愚按語已辭也又詩小雅
有兔斯首大雅於萬斯年王融曲水詩序粵上斯
已惟暮之春此斯字語助辭也又左傳成公十三
年斯是用痛心疾首暱就寡人斯是用猶云茲所
以

茲 爾雅云茲斯咨咨已此也邢疏云此者對彼之
稱言近在是也又左傳襄公十四年今余命女環

茲率舅氏之典纂乃祖考無忝乃舅此茲字語辭

稱言近在是也又左傳襄公十四年今余命女環

茲率舅氏之典纂乃祖考無忝乃舅此茲字語辭
猶云是率舅氏之典也又楊子雲羽獵賦於茲乎
鴻生鉅儒俄軒冕雜衣裳修唐典匡雅頌揖讓於
前後漢書文苑傳於茲迄今情偽萬方於茲猶於
是爰辭也又史記司馬相如傳且夫邛笮西犍之
與中國並也歷年茲多不可記已漢書項籍傳今
將軍為秦將三歲矣所亡失已十萬數而諸侯竝
起茲益多此茲字與滋通益也茲益重言也又詩
大雅昭茲來許朱傳云茲哉聲相近古蓋通用也
又管子公曰嗟茲乎聖人之言長乎哉此茲字與

目字辨田 卷一
咨通歎辭也

雖 論語雖曰未學吾必謂之學矣又云雖違衆吾
從下詩國風雖則如燬父母孔邇雖者兩設之辭
也又儀禮聘禮擯者曰寡君從子雖將拜起也此
雖字猶辭也擯者為君致辭於賓言雖貴賤不敵
亦將答禮故云雖也又禮記少儀問日之蚤暮雖
請退可也疏云雖假令也愚按假令者猶云即使
如何也如孟子雖閉戶可也史記屈原傳推此志
也雖與日月爭光可也其義並同又論語仁者雖
告之曰井有仁焉其從之也雖告之曰猶云若告

告之曰井有仁焉其從之也雖告之曰猶云若告之曰亦假今之辭也

唯爾雅云伊維侯也邢疏云皆發語辭鄭樵云維引辭也不絕之義也正字通云書助辭皆用維詩助辭多用維魯論左傳助辭多用唯愚按書益稷啓呱呱而泣予弗子惟荒度土功論語唯我與爾有是夫此專辭也猶云獨也書伊訓唯元祀詩大雅維此文王論語唯何甚史記太史公自序維三代尚矣漢書張良傳今乃立六國後唯無復立者五行志唯金沴木此發語辭也書仲虺之誥萬邦惟懷詩大雅价人維藩此語助辭也又左傳隱公

十一年寡人唯是一二父兄不能共億僖公四年
君處北海寡人處南海唯是風馬牛不相及也二
十三年吾子淹久於敝邑唯是脯資餼牽竭矣成
公二年吾子惠徼齊國之福不泯其社稷使繼舊
好唯是先君之敝器土地不敢愛諸唯是並發語
辭也又孟子民唯恐王之不好勇也左傳隱公十
一年不惟許國之為亦聊以固吾圉也此唯字但
辭也昭公元年不寧唯是又使圍蒙其先君將不
得為寡君老寧語助不唯是言不但此也又孟子
此唯救死而恐不贍此唯猶云是乃又廣雅云惟

豈也左傳僖公五年桓莊之族何罪而以為戮不

豈也左傳僖公五年桓莊之族何罪而以為戮不
惟逼乎魏志王昶傳夫人有善者鮮不自伐有能
者寡不自矜伐則掩人矜則凌人掩人者人亦掩
之凌人者人亦凌之故三郤為戮於晉王叔負罪
於周不惟矜善自伐好爭之咎乎不惟猶云豈非
也又史記燕世家齊城之不下者獨唯聊莒即墨
越世家吳國精兵從王唯獨老弱與太子留守獨
唯唯獨並重言也又荀子性惡篇然則唯禹不知
仁義法正不能仁義法正也楊注云唯讀為雖
咨爾雅云此也疏云與茲同魏修孔子廟碑咨可

謂命世大聖千載之師表者已漢隸字源云咨義
作茲愚按管子通茲為咨則知古咨茲通用又書
堯典帝曰咨女羲暨和咨歎辭也漢書禮樂志訾
黃其何不徠下師古云訾嗟歎之辭也戰國策平
原今見諸公必為之言曰嗟咨乎司空馬注云咨
亦嗟也愚按訾咨並通咨又書堯典帝曰疇咨若
時登庸蔡注以咨為訪問非也疇誰也咨詠歎聲
疇咨猶云誰與也

浙

噫
歎恨聲也後漢書梁鴻傳作五噫之歌又漢書
溝洫志瓠子歌云薪不屬兮衛人罪燒蕭條兮噫

乎何以御水師古云噫乎歎辭又詩周頌噫嘻成

乎何以御水師古云噫乎歎辭又詩周頌噫嘻成
王毛傳云噫歎也嘻勅也鄭箋云噫嘻有所多大
之聲也疏云毛以為噫嘻然嗟歎而有所戒勅者
成是王事之王謂周公成王也正義云孔子見顏
淵死曰噫天喪予成湯見四面羅者曰噫盡之矣
則噫嘻皆是歎聲為歎以勅之傳因其文重分而
屬之非訓噫嘻為歎勅也此噫嘻猶上篇云嗟嗟
耳毛亦以上篇重農嗟嗟而勅保介此文類之明
亦噫嘻而勅之又云以噫嘻之下方美其成王明
至而率時農夫乃在下句則噫嘻之言未是勅戒

故以為有所多大之聲謂作者有所褒多美大而為聲以歎之也又史記魯仲連傳新垣衍快然不樂曰噫嘻注云噫者不平之聲嘻驚恨之歎又詩大雅懿厥哲婦為臯為鳴鄭箋云懿有所痛傷之聲也正義云懿與噫字雖異音義同金滕云噫公命我勿敢言與此同也噫嘻心有不平而為聲故云有所痛傷之聲

噫 廣韻云痛聲徐氏云痛而呼之言也史記趙世家簡子召之曰噫又莊子養生主文惠君曰噫善哉技蓋至此乎此噫字歎美辭也又漢書翟義傳

熙我念孺子若涉淵水師古云熙歎辭愚按噫懿

哉技蓋至此乎此謔字歎美辭也又漢書翟義傳
熙我念孺子若涉淵水師古云熙歎辭愚按噫懿
熙謔並通

誤 漢書韋孟傳在予小子勤誤厥生注云誤歎聲
許其切楊升庵云方言楚謂然曰誤說文云應也
離騷欵秋冬之緒風說文云欵應也二字音義並
同實一字耳皆楚辭也愚按漢書之誤離騷之欵
並是歎聲方言之誤乃答辭也義各不同說文訓
應者從乎方言而為辭非訓漢書離騷也又按欵
一音於開切與唉同

丕 爾雅云大也書大禹謨嘉乃丕績

思 詩大雅思齊大任朱傳云思語辭魯頌思樂泮水朱傳云思發語辭又國風不可求思毛傳云思辭也愚按凡思字在句端者發語辭也如伊維之類在句尾者語已辭也如兮而之類

時 爾雅云是也詩國風奉時辰牡書舜典惟時懋哉又詩大雅於時言言於時語語於時猶於是也又後漢書竇武傳臣惟膺等建忠抗節志經王室此誠陛下稷禹伊呂之佐而虛為奸臣賊子之所誣枉天下寒心海內失望惟陛下留神澄省時見理出以厭人鬼喁喁之心注云時謂即時也愚按

如魏志太祖紀妾肥不得時出文帝紀注太祖不

理出以厭人鬼喁喁之心注云時謂即時也愚按

如魏志太祖紀妾肥不得時出文帝紀注太祖不
時立太子明帝紀及宣王至遼東霖雨不得時攻
諸時字並即辭也又漢書高帝紀時飲醉臥王訢
傳不如時有所寬以明恩貸趙充國傳先零豪言
願時渡湟水北此時字猶云間也非常如此故云
時也又漢書高帝紀高祖為亭長乃以竹皮為冠
令求盜之薛治時時冠之時時猶常常也
為論語知之為知之不知為不知又云子為誰為
仲由孟子不為不多矣為猶是也又論語奚其為
為政上為字無義乃語聲也如公羊春秋哀公十

四年傳制春秋之義以俟後聖以君子之為亦有
樂乎此也楚辭漁父何故懷瑾握瑜而自令見放
為史記越世家莊生曰獨以德為可以除之漢書
趙后傳帝曰今故告之反怒為世說向客疊疊為
來逼人諸為字並語辭也又史記越世家王素信
莊生曰今為柰何陸賈傳陳平曰然為之柰何今
為柰何為之柰何猶云將柰何亦語辭也又荀子
王霸篇既能當一人則身有所榮而為楊注云而
為皆語助也愚按語餘聲也又魯語其為後世昭
前之令聞也晉語為後世之見之也注並云為使

也宋庠補音作平聲又漢書高帝紀趙王武臣為

前之令聞也晉語為後世之見之也注並云為使也宋庠補音作平聲又漢書高帝紀趙王武臣為其將所殺此為字猶云被也又漢書蕭望之傳今將軍規撫云若管晏而休遂行日昃至周召乃留乎師古云問望之立意當趣如管晏而止為欲恢廓其道日昃不食追周召之迹然後已乎愚按遂行日昃之上當有抑字作轉故師古云為欲則為字亦抑辭也晉書謝道韞傳嘗譏謝彖學植不進曰為塵務經心為天分有限邪二為字並是抑辭又韓退之進平淮西碑文表聞命震駭心識顛倒非其所任為愧為恐此為字亦語辭猶云以愧以

恐載愧載恐也又禮記檀弓曾子曰喪有疾食肉
飲酒必有草木之滋焉以為薑桂之謂也以為疑
辭猶云意謂也又禮記文王世子武王對曰夢帝
與我九齡文王曰女以為何也此以為謂辭也女
以為何猶云女謂何如也史記淮南王世家乃復
問被曰公以為吳興兵是邪非邪被曰以為非也
公以為者謂辭被曰以為者意謂之辭也又檀弓
高子皋之執親喪也泣血三年未嘗見齒君子以
為難以為難猶云謂之難也又漢書刑法志引孫
卿云世俗之為說者以為治古者無肉刑有象刑

墨黥之屬菲履頽衣而不純是不然矣以為治古

卿云世俗之為說者以為治古者無肉刑有象刑

墨黥之屬菲履頽衣而不純是不然矣以為治古則人莫觸罪邪豈獨無肉刑哉亦不待象刑矣以為人或觸罪矣而直輕其刑是殺人者不死而傷人者不刑也前以為謂辭也後兩以為將謂之辭也又左傳隱公三年衛莊公娶於齊東宮得臣之妹曰莊姜美而無子衛人所為賦碩人也公羊春秋隱公三年傳先君之所為不與臣國而納國於君者以君可以為社稷宗廟主也以為猶云所以又論語學而時習之朱注云學之為言效也吳氏云為言言辭也謂孔子之辭即彼字之義也又左

傳昭公元年趙孟曰秦君何如對曰無道趙孟曰
亡乎對曰何為一世無道國未艾也何為猶云豈
然又論語何為則民服此何為猶云何以荀子子
道篇今夙興夜寐耕耘樹藝手足胼胝以養其親
無此三者則何以為而無孝名也何以為即何以
復云為者語辭也又漢書楊雄傳譬若江湖之雀
勃解之鳥乘鴈集不為之多雙鳧飛不為之少不
為之猶云不以為也

浙

靡 爾雅云靡罔無也疏云無不有也詩國風三歲
為婦靡室勞矣夙興夜寐靡有朝矣靡室勞言無

處不勞也靡有朝言不可以朝夕計也

為婦靡室勞矣夙興夜寐靡有朝矣靡室勞言無
處不勞也靡有朝言不可以朝夕計也

伊 爾雅云維也注云發語辭漢書董仲舒傳伊欲
風流而令行師古云伊維也又儀禮士冠禮嘉薦
伊脯鄭注云伊維也疏云伊維也者助句辭非為
義也愚按在句端者發語辭在句中者助辭也又
詩國風不可畏也伊可懷也鄭箋云伊當作繫猶
是也漢書禮樂志嘉承天和伊樂厥福揚雄傳伊
年暮春將瘞后土禮靈祇師古並云伊是也愚按
是維義通又陶淵明詩豈伊君子實豈伊猶云豈
惟又張平子西京賦豈伊不虔思於天衢豈伊不

日字新田
卷一
懷歸於粉榆豈伊不即豈不伊為語助也

宜 廣韻云所安也孟子宜莫如舜漢書高帝紀楚
兵且破未有分地其不至固宜文帝紀寡人不佞
不足以稱願請楚王計宜者景帝紀高皇帝廟宜
為帝者太祖之廟孝文皇帝廟宜為帝者太宗之
廟諸宜字應合之辭也又宋文帝與江夏王義恭
書宜應慨然立志念自我抑宜應重言也又後漢
書五行志天戒若曰卓不當專制奪矯如白衣無
宜闌入宮也無宜猶云不應又漢書張騫傳從蜀
宜徑師古云宜猶當也愚按此宜字意計而未定

之辭如左傳成公二年異哉夫子有三軍之懼而

之辭如左傳成公二年異哉夫子有三軍之懼而
又有桑中之喜宜將竊妻以逃者也孟子宜若可
為也漢書律歷志今陰陽不調宜更歷之過也諸
宜字其義並同又漢書刑法志豈宜唯思所以清
原正本之論刪定律令丙吉傳遺詔所養武帝曾
孫名病已在掖庭外家者通經術有美材行安而
節和願將軍詳大議參以著龜豈宜褒顯先使入
侍今天下昭然知之然後決定大策豈宜猶云無
亦豈有疑義蓋欲其如此而未敢遽定之辭又漢
書賈誼傳賤人安宜得如此而頓辱之哉安宜猶

云豈可

綦 極也荀子仲尼篇彼非本政教也非致隆高也
非綦文理也楊注云非極有文章條理也

彌

爾雅云終也郭注云終竟也愚按如世說詣黃

叔度乃彌日信宿此彌字竟也如史記五帝紀舜

居瀉汭行彌謹此彌字益也愈也又吳志大帝傳

性多嫌忌果於殺戮暨臻末年彌以滋甚聖教序

彌益厚顏顏師古漢書叙例傳寫既多彌更淺俗

彌滋彌益彌更並重言也又後漢書楊震傳方今

災害發起彌彌滋甚注云彌彌猶稍稍也愚按稍

稍稍也

稍漸也

滋 孟子則弟子之惑滋甚史記竇嬰傳是以竇太
后滋不悅魏其等家語三命滋益恭滋益也滋益
重言也

猗 書秦誓斷斷猗詩國風河水清且漣猗猗猶兮
語已辭也又詩周頌猗與漆沮朱傳云猗與歎辭
兒 方言語助辭宋太祖夜幸後池召當直學士盧
多遜賦新月詩請韻曰些子兒

竒 最也水經注沁水又東南陽阿水左入焉水壯
出陽阿川南流逕建興郡而其水又東南流逕午

壁亭東而南入山沿波漱石溯澗八丈環濤轂轉
西南流入於沁水又南五十餘里沿上下步逕裁
通小竹細筍被於山渚蒙龍拔密竒為翳蒼也又
云沁水東逕野川縣故城北水北有華嶽廟廟前
有攢柏數百根對郭臨川負岡蔭渚青青彌望竒
可玩也宋本竒為翳蒼作冢為翳蒼

垂 幾也將及之辭蜀志先主傳今大事垂可立如
何釋此去乎水經注昔燕齊遼曠分置營州今城
屆海水海水北侵城垂淪半王右軍帖吾年垂耳
順

危 漢書宣元六王傳我危得之孟康曰危殆也師

危 漢書宣元六王傳我危得之孟康曰危殆也師
古云危者猶今之言險不得之矣趙后傳今兒安
在危殺之矣師古云危險也猶今人言險不殺耳
愚按險幾將之辭也危殺之危猶云殆也

祈 禮記緇衣資冬祈寒鄭注云資當為至齊魯之
語聲之誤也祈之言是也齊西偏之語也

誰 爾雅云疇孰誰也郭注云易疇離祉邢疏云皆
謂語辭不為義也又詩陳風誰昔然矣爾雅云誰
昔昔也郭注云誰發語辭朱傳云誰昔猶言疇昔
也又廣韻云何也杜子美詩只道梅花發誰知柳

亦新

隨 襄陽耆舊傳韓係伯隣居種桑樹於界上以為誌係伯以桑枝蔭妨他地遷數尺隣畔隨復侵之隨尋也又世說下官家故有兩娑千萬隨公所取此隨字任從之辭也

圖

犁 史記晉世家犁二十五年吾冢上柏大矣索隱云犁猶比也愚按比及之辭也又吕后紀犁明孝惠還徐廣云犁猶比也犁明者將明之辭又酷吏傳其頗不得失之旁郡國梨來會春温舒頓足歎索隱云梨音犁比也愚按此言不得即報殺之囚

或失之於旁郡及求得已直春不可行殊哉故頁

或失之於旁郡及求得已直春不可行誅戮故頓足歎也梨犁通故並訓比

頤 史記陳涉世家客曰夥頤涉之為王沈沈者索隱云楚人謂多為夥頤者助聲之辭也漢書注應劭云夥音禍正字通云楚音讀夥如槐上聲愚按漢書陳涉傳省頤字蓋夥頤者驚歎之聲並有聲無字夥之餘聲便是頤故漢書省去也有頤字其聲舒無頤字其聲促又應劭以沈沈為宮室深邃之貌非也陳蔡光黃間人言如此則云正樣其呼正字如沈去聲蓋客驚歎涉之富貴至於如此也

幾 爾雅云近也易小畜上九月幾望論語不幾乎
一言而興邦乎漢書高帝紀豎儒幾敗乃公事幾
者將欲及之也左傳襄公二十八年楚不幾十年
未能恤諸侯也杜注云幾近也愚按不幾猶云不
及又孟子王庶幾改之庶幾冀幸之辭也又韓非
說難說之者能無嬰人主之逆鱗則幾矣索隱云
謂庶幾於善諫說愚按則幾矣者言近於善諫也
索隱云庶幾與庶幾改之義別

非 廣韻云不是也書大禹謨衆非元后何戴后非
衆罔與守邦又大禹謨可愛非君可畏非民此非

字猶云豈非省文也又漢書陳餘傳陳王非必立

字猶云豈非省文也又漢書陳餘傳陳王非必立
六國後師古云非不也又漢書高帝紀燕吏民非
有罪也非有猶云無有又周亞夫傳上視而笑曰
此非不足君所乎師古云帝言賜君食而不設箸
此由我意於君有不足乎愚按此非字猶云豈也
不足不副其意也君謂亞夫不足君所倒文也言
此地豈君不足之所乎蓋陽笑而實怒之又終車
傳偃矯制而鼓鑄者欲及春耕種贍民器也今魯
國之鼓當先具其備至秋乃能舉火此言與實反
者非師古云重問之愚按軍以為徐偃矯制名不

應實故云此言與實反邪抑非也此非字疑辭猶云否也故師古云重問之又孟子此莫非王事我獨賢勞也莫非猶云無非又孟子城非不高也池非不深也非不猶云未嘗不反設之辭也又庾子山哀江南賦將非江表王氣終於三百年乎將非猶云將無又史記文帝紀今法有肉刑三而姦不止其咎安在非乃朕德薄而教不明與非乃猶云無乃

浙

希爾雅云罕也論語三世希不失矣正義云希少也愚按希不大猶云鮮有不失

也愚按希不大猶云鮮有不失

歸 終竟之辭後漢書袁術傳雖假符僭稱歸將安
所取容哉

微 論語微管仲馬注云微無也晉書列女傳一朝
辭漢曾微戀舊之情曾微猶云乃無又詩國風微
君之故胡為乎中露此微字非辭也又漢書趙充
國傳微將軍誰不樂此者顧氏日知錄云言豈獨
將軍苟安貪便人人皆欲為之師古以微字屬上
句讀非愚按微將軍猶言非獨將軍省文也又莊
子盜跖篇柳下季曰今者闕然數日不見車馬有
行色得微往見跖邪得微猶云得非得無又魏文

帝與吳質書孔璋章表殊健微為繁富此微字頗
 辭也又顏氏家訓雖讀禮傳微愛屬文此微字不
 辭也又禮記檀弓曾子問之曰微與其嗟也可去
 其謝也可食鄭注云微猶無也無與止其狂狷之
 辭正義云微無也與語助言餓者無得如是與愚
 按此微字是毋辭與有無之無義別故鄭氏云猶
 無也

違 中庸忠恕違道不遠朱注云違去也如春秋傳

齊師違穀七里之違愚按相距之辭

居 易繫辭亦要存亡吉凶則居可知矣正義云或

此卦存之與亡吉之與凶但觀其中爻則居然可

居 易繫辭亦要存亡吉凶則居可知矣正義云或

此卦存之與亡吉之與凶但觀其中爻則居然可知矣愚按詩大雅居然生子鄭箋云徒以禋祀而無人道居然生子正義云空祀神明而無人道交接故居位默然而得生子朱傳云居然猶徒然也鄭說固非而徒然之義亦無所明又按生民詩上帝居歆箋云上帝則安而歆饗之訓居為安於義為協然則易云居可知者謂觀其中爻則吉凶存亡之故安然而知之也詩云居然生子者謂安然生子而無有災害也又史記魯世家但嘗輔翼武王用事居多居多猶云為多又詩國風日居

月諸胡迭而微正義云居諸者語助也故日月傳

曰日乎月乎不言居諸也日月居諸照臨下土毛傳云日乎月乎照臨之

也又禮記檀弓何居我未之前聞也鄭注云居讀

為姬姓之姬齊魯之間語助也陳氏集說云何居

怪之之辭猶言何故也莊子齊物論居何乎形固

可使如槁木而心固可使如死灰乎司馬彪云居

猶故也左傳襄公二十三年誰居其盂椒乎杜注

云居猶與也音基愚按與辭也

初 廣韻云始也左傳隱公五年於是初獻六羽史

記外戚世家天下初定未久初定猶云方定又史

記陳涉世家初陳王至陳伍子胥傳伍子胥初所

記陳涉世家初陳王至陳伍子胥傳伍子胥初所
與俱亡故楚太子建之子勝者在於吳初者追原
之辭也又魏志太祖紀注初不中風但失愛于叔
父故見罔耳此初字猶云本也陶淵明詩真想初
在衿言真想本在襟抱也又世說謝夫人問太傅
那得初不見君教兒又云謝遏諸人共道竹林優
劣謝公云先輩初不臧貶七賢此初字猶云自來
從來也又後漢書獨行傳受教三日初不奉行廢
命不忠豈非過邪初不奉行猶云全不奉行言自
初及終不奉行也

餘 廣韻云賸也漢書外戚恩澤侯表其餘后父據
春秋褒紀之義帝舅緣大雅申伯之意寤廣博矣
宇文道庾子山集序自餘文人莫有逮者其餘自
餘猶言其他也又漢書諸侯王表封國八百同姓
五十有餘禮樂志河間獻王采禮樂古事稍稍增
輯至五百餘事此餘字竒零之辭又危稹漁家傲
詞老去諸餘情味懶諸餘猶云一切

與 通歟廣韻云語末之辭增韻云疑辭也愚按疑
詞如論語然則師愈與唯求則非邦也與公羊傳
桓公九年春秋有譏父老子代從政者則未知其

為在齊與在魯與是也語末辭如論語其為仁之

桓公九年春秋有譏父老子代從政者則未知其
為在齊與在魯與是也語末辭如論語其為仁之
本與中庸舜其大孝也與是也凡語末辭詠歎之
意居多如論語君子人與君子人也一是詠歎一
是決辭朱注以其為仁之本與及君子人與並作
疑辭恐非又漢書武帝紀猗與偉與師古云與辭
也愚按此亦詠歎之辭猶典引云唐哉皇哉也又
左傳僖公二十三年其人能靖者與有幾顧氏補
正云邵氏云此倒語也若曰其有幾人能靖者與
陸氏釋文云與字句絕又昭公十七年梓慎曰往
年吾見之是其徵也火出而見今茲火出而章必

火入而伏其居火也久矣其與不然乎邵氏曰其與語辭猶云其諸也又周語若壅其口其與能幾何晉語苗棼皇曰邵子角而不知禮矜其伐而恥國君其與幾何周語之其與指監謗一事而言也晉語之其與指郤至而言也幾何猶云能幾何言不能久也又晉語今我戰又勝荆與鄭吾君將伐知而多力怠教而重斂大其私暱而益婦人田不奪諸大夫田則焉取以益此諸臣之委室而徒退者將與幾人韋注云與辭也幾人言必多也愚按將與幾人猶云當復幾人句中有頓挫語氣故云

與以足之也

胥 爾雅云僉咸胥皆也郭注云東齊曰胥見方言
邢疏云方言云僉胥皆也自山而東五國之郊曰
僉東齊曰胥是也又廣韻云相也書太甲民非后
罔克胥匡以生詩小雅無淪胥以敗又詩小雅君
子樂胥侯氏燕胥朱注云胥語辭愚按語已辭也
又史記倉公傳若非其人也胥與公往見之徐廣
曰胥猶言須也

於 同于爾雅云爰于也曰也粵曰也于也愚按於
得為爰粵曰者發語辭也易繫辭於稽其類其衰

世之意邪孟子於答是也何有史記吳太伯世家
師古云吳言勾者夷之發聲猶言於越也淮南子
原道訓於越生葛絺高注云於發聲又韓退之賀
冊尊號表陳情懇至于再于三此于字亦發語辭
也又詩國風于以采芣鄭箋云于以猶言往以漢
書禮樂志脩其舊文放鄭近雅述而不作信而好
古於以風示海內揚名後世誠非小功小美也於
以猶云爰以亦發語辭也又中庸聲色之於以化
民末也此於以猶言用以又廣韻云語辭也書舜
典肆類於上帝禋於六宗詩國風王于興師論語

子禽問於子貢曰夫子至於是耶也孟子于王如如

子禽問於子貢曰夫子至於是邦也孟子王如知
此則無望民之多於鄰國也此於字並助語辭不
為義也又左傳宣公十二年其君無日不討國人
而訓之于民生之不易杜注云于曰也愚按訓之
于民生之不易猶言訓之以民生之不易亦助語
辭也又儀禮士冠禮髦士攸宜宜之于假鄭注云
于為也假大也宜之是為大矣司馬長卿長門賦
叙因于解悲愁之辭李益云鄭氏儀禮注云于為
也愚按為語助辭非作為之為又廣韻云居也愚
按居猶云在也詩國風于沼于沚于澗之中論語

於予與改是又云始吾於人也又云君子之於天下也又云於我殯左傳襄公九年於我未病楚不能矣孟子於傳有之史記五帝紀高辛於顓頊為族子張平子南都賦於其陂澤則有鉗盧玉池潁陽東陂於之得為在者左傳襄公八年寡君在君君之臭味也在合訓于則於亦得為在也又史記周紀為王計者周於秦因善之不於秦亦言善之於秦猶云從秦從與在義相近也又書堯典黎民於變時雍漢書成帝紀作於蕃時雍應邵云言衆民於是變化用是大和也愚按訓於為于是者以

於為省文也又史記春申君傳有觀津人朱英謂

於為省文也又史記春申君傳有觀津人朱英謂
春申君曰人皆以楚為強而君用之弱其於英不
然其於猶云至於又書金縢于後公乃為詩以貽
王名之曰鷓鴣庾子山哀江南賦於時朝野歡娛
池臺鐘鼓于後猶云其後于時猶云其時又音烏
歎美辭也書堯典僉曰於鯨哉疏云於即鳴字歎
之辭也

虛空也徒也漢書匡衡傳臣竊恨國家釋樂成之
業而虛為此紛紛也

諸廣雅云於也廣韻云之也旃也顧氏日知錄云

之於為諸之乎為諸愚按論語其如示諸斯乎之於辭也雖有粟吾得而食諸之乎辭也又詩國風日居月諸照臨下土毛傳云日乎月乎照臨之也柏舟正義云居諸語助也故日月傳云日乎月乎不言居諸也檀弓云何居我未之前聞也注云居語助也左傳云臯陶庭堅不祀忽諸服虔云諸辭也是居諸皆不為義也又論語其諸異乎人之求之與正義云諸與皆語辭愚按日居月諸之諸語已辭也其諸異乎之諸語餘聲也又公羊傳哀公六年陳乞使人迎陽生於諸其家此諸字亦語助

辭也又禮記祭義勿勿諸其欲其饗之也陳氏集

六年陳乞使人迎陽生於諸其家此諸字亦語助
辭也又禮記祭義勿勿諸其欲其饗之也陳氏集
說云諸語辭猶然也又廣韻云非一也史記封禪
書諸明年凡山他名祠行過則祠行去則已注云
諸字是統括字舉明年凡山以統其餘也愚按如
漢書宣帝紀自今諸有大父母父母喪者勿繇事
魏志路粹傳注凡說融諸如此輩辭語甚多此諸
字並統括之辭也

如 廣韻云若也論語弗如也吾與女弗如也漢書
張釋之傳吏不當如此邪昌邑王傳陛下左側讒
人衆多如是青蠅惡矣又易離卦九四突如其來

如突如猶云突然來如之如則語已辭也漢書叙
傳榮如辱如有機有樞二如字並語已辭又論語
如不可求如有用我者此如字脫或之辭也史記
越世家此朱公之金有如病不宿誠後復歸魏世
家有如彊秦亦將襲趙之欲則君且柰何有如亦
脫或辭也又漢書張釋之傳有如萬分一假令愚
民取長陵一抔土有如假令並若或之辭重言也
又史記馬服君傳即有如不稱妾得無隨坐乎即
若辭即有如亦重言也又廣韻云似也論語申申
如也天天如也正義云如者如此義也謂體貌和

舒如似申申天天也故玉藻云受一爵而色西如

如也天天如也正義云如者如此義也謂體貌和
舒如似申申天天也故玉藻云受一爵而色洒如
也及鄉黨每云如也者皆謂容色如此又袁盎傳
丞相如有驕主色師古云如似也世說林公謂王
右軍云長史作數百語無非德音如恨不苦注云
苦謂窮人以辭愚按林意以為長史言固佳似乎
所短者不能窮人以辭也晉書石勒載記張賓進
曰如聞冰船盡在瀆中木上枋內如聞猶云似聞
以上三如字並未定之辭又左傳僖公二十二年
若愛重傷則如勿傷愛其二毛則如服焉公羊春
秋隱公元年鄭伯克段于鄆傳云毋欲立之已殺

之如勿與而已矣注云如即不如齊人語也愚按
如之訛不如猶可之訛不可省文也又論語如其
仁如其仁孔氏云誰如管仲之仁愚按此亦省文
言何如其仁也又論語安見方六七十如五六十
而非邦也者儀禮鄉飲酒禮公如大夫入鄭注云
如讀為若愚按若及也言公及大夫入也又孟子
寡人如就見者也此如字將辭如似也故可通為
將又廣韻云而也春秋莊公七年四月辛卯夜恒
星不見夜中星隕如雨左傳曰星隕如雨與雨偕
也劉歆云如而也星隕而且雨故曰與雨偕也又

戰國策夫刑名之家皆曰白馬非馬也已如白馬

也劉歆云如而也星隕而且雨故曰與雨偕也又

戰國策夫刑名之家皆曰白馬非馬也已如白馬
實馬乃使有白馬之為也已如猶云既而言刑名
家皆謂白馬非馬既而知白馬實是馬乃使之為
白馬非馬之云也又史記高帝紀誠如老父言不
敢忘德又云羽使人還報懷王曰如約文帝紀代
王乃笑謂宋昌曰果如公言水經注不如孟氏所
說此如字謂言相應也又史記孟荀列傳自如淳
于髡以下皆命曰列大夫又云自如孟子至于吁
子世多有其書故不論其傳云此如字語助辭不
為義也又史記越世家至如少弟者生而見我富

至如猶至于也又漢書高帝紀不如決滎東鄉不
如者商較之辭也又左傳昭公六年陽虎不能居
魯而息肩于晉所不以為中軍司馬者有如先君
顧氏補正云邵氏云凡誓辭有如日有如河有如
先君云者若謂苟不如此將如日何如河何如先
君何若謂其神臨之必降之禍也又論語人而不
仁如禮何疏云如柰也不曰如之何如之何者鄭
氏讀如作柰書高宗彤日天既孚命正厥德乃曰
其如台西伯戡黎今王其如台蔡傳云如台柰我
何也又後漢書班固傳今其如台而獨闕也注以

為封禪之事今其如何至我而獨闕句雖本於書

何也又後漢書班固傳今其如台而獨闕也注以
為封禪之事今其如何至我而獨闕句雖本於書
而義與書別

且廣韻云子魚切語辭詩國風匪我思且又邶風
其虛其徐既亟只且朱傳云只且語助辭又鄘風
揚且之哲也朱傳云且語助辭愚按在句中者語
助之辭在句末者語已之辭只且重聲猶云乎而
也

無有之反也論語大車無軌小車無軌又與无亡
通易皆作无廣韻云无虛无之道也漢書司馬相
如傳亡是公者亡是人也師古云亡讀曰無又虞

書剛而無虐簡而無傲論語無友不如己者此無
字與毋通禁止辭也又論語貧而無諂富而無驕
無諂無驕猶云不諂不驕張平子東京賦宜無嫌
于往初李善云宜之言我也無猶不也漢書貢禹
傳方今天下饑饉可亡大自損減以救之稱天意
乎可亡猶云可不也又論語亡之命矣夫此言無
之而非命省文也舊注訓亡為死亡師雖尊恐不
可對其人而直歎為將死且亡之二字不可以句
也又史記范雎傳意者臣愚而不概于王心邪亡
其言臣者賤而不可用乎此亡字是抑辭猶云不

然也漢書貨殖傳寧爵無刀史記無孟康云刀開

然也漢書貨殖傳寧爵無刀

史記無作亡

孟康云刀閒

能畜豪奴或有連車騎交守相奴自謂曰寧欲免去作民有爵邪無將止為刀氏作奴乎無發助聲也愚按此無字亦是抑辭蓋語之轉而不定故孟康云發助聲也如孟子無以則王乎無以則有一焉並是轉語義詳三卷以字條下又左傳成公十二年如天之福兩君相允無忒唯是一矢以相加遺焉用樂杜注云言兩尹戰乃相見無用此樂愚按郤至以為唯兩君相見乃用備樂子反以為兩君相見止須用矢又何備樂之有蓋承郤至如天

之福而反言之以相戲耳無亦疑辭也襄公二十
四年夫令名德之輿也德國家之基也有基無壞
無亦是務乎凡言無亦者皆辭之不定猶孟康云
無將也又左傳襄公九年穆姜始往東宮筮遇艮
之隨史曰隨其出也君必速出姜曰亡杜注云亡
猶無也愚按姜曰亡者猶云非也言非速出之義
又戰國策客趨而進曰海大魚因反走君曰客有
于此客曰鄙臣不敢以死為戲君曰亡更言之亡
字句絕言莫如此也又詩周頌無競維烈無競言
莫有與之競也又左傳襄公三十年且司馬令尹

莫有與之競也又左傳襄公三十年且司馬令尹

之偏而王之四體也絕民之主去身之偏艾王之體以禍其國無不祥大焉無不祥大焉者猶云不祥莫大也又論語無乃太簡乎左傳宣公十二年子有軍事獸人無乃不給於鮮無乃疑辭也又莊子德充符子產薨然改容更貌曰子無乃稱此云無乃猶云無為如此也又世說將無以德掩其言孟嘉別傳哀歷觀久之曰嘉曰將無是乎將無猶云無乃又韓詩外傳客方見周公者應之於門曰何以道旦客曰在外即言外在內即言內入乎將無公曰請入入乎將無者言將入乎抑猶未可乎

疑辭也又論語能無說乎能無猶云豈能不省文也又論語言之得無訥乎得無能無也又史記叔孫通傳高帝曰得無難乎漢書趙充國傳我告漢軍先零所在兵不往擊久留得亡效五年時不分別人而並擊我此得無猶云無乃又戰國策今臣使於秦而三日不見無有為臣為鐵鉅者乎注云無有言得無有也又漢書成帝紀有青蠅無萬數集未央宮殿中朝者坐師古云言其極多雖欲以萬數計之而不可得故曰萬數愚按此云無猶云不啻也又孟子無非事者無非猶云皆是又漢書

頁月專楚戰士無不一當十無不皆辭也又漢書

不帝也又孟子無非事君無非猶云此自是又漢書曰

項羽傳楚戰士無不一當十無不皆辭也又漢書
高帝紀父子俱屠無為也無為猶云莫如此又論
語無以為也仲尼不可毀也無以為即高紀無為
之義言不得如此也漢書賈捐之傳臣愚以為非
冠帶之國禹貢所及春秋所治皆可且無以為此
無以為謂且不必以此為事也又漢書司馬相如
傳朕以覽聽餘閒無事示日師古云言聽政餘暇
不能棄日也愚按無事棄日猶言不肯棄日魏志
臧洪傳洪於大義不得不死念諸君無事空與此
禍此無事猶云不必言諸君可以無死也又荀子

勸學篇諷諛者親諫諍者疏修正為笑至忠為賊
雖欲無滅亡得乎哉楊注云亡通作惡又後漢書
馮衍傳饑者毛食注云毛與無同方氏通雅云江
楚廣東呼無為毛黃幡_音賜緋毛魚袋則古有此
語矣

毋 廣韻云止之辭又論語子絕四毋意毋必毋固
毋我程子云此毋字非禁止之辭聖人絕此四者
何用禁止朱注云毋絕無之盡史記作無是也又
詩大雅毋念爾祖聿修厥德小爾雅廣訊篇云無
念念也愚按無無亦也言無亦重念爾祖而聿修

厥德也

須應也宜也應璩與滿公琰書適有事務須自經
營宋書謝靈運傳若前有浮聲則後須切響

除宋史岳飛傳楊么云欲犯我者除是飛來除是
猶云唯有今云除非是也晏叔原長相思詞問相
思甚了期除非相見時

殊詩國風殊異乎公路洪書韓信傳軍皆殊死戰
師古曰殊絕也謂決意必死也愚按殊云絕者極
辭也今云絕如此絕不如此猶云了如此了不如
此也非特為決意之辭而已如漢書昌邑王傳前

賀西至長安殊無臬魏文帝與吳質書孔璋章表
殊健襄陽耆舊傳諸葛孔明拜龐德公於牀下公
殊不令止江淹擬古詩日暮碧雲合佳人殊未來
並是了辭絕辭豈可云也無臬章表決健乎

逾 彌也愈也莊子人有長影惡跡而去之走者舉
足逾數而跡逾多柳州詩石泉遠逾響

夫 孝經諫諍章注疏云夫發言之端劉瓛云夫猶
凡也爾雅郭叙夫爾雅者邢疏云夫者發語辭亦
指示語左傳隱公四年夫州吁阻兵而安忍阻兵
無衆安忍無親衆叛親離難以濟矣夫兵猶火也

無眾安忍無親衆叛親離難以濟矣夫兵猶火也

弗戢將自焚也夫州吁弒其君而虐用其民於是乎不務令德而欲以亂成必不免矣連用三夫字蓋易繫辭是故之例又論語唯我與爾有是夫史記孔子世家吾歌可夫此夫字語已辭猶云有是哉可哉也又左傳昭公七年日君以夫公孫段為能任其事而賜之州田之記日者傳此夫老子所謂上德不德是以有德也夫字語助辭也又管子夫天不墜地不沉夫或維而載之也夫又况於人人有治之辟之若夫雷鼓之動也四夫字並兼上義又論語夫人不言夫人猶云是人禮記祭義君

子有終身之喪忌日之謂也忌日不用非不祥也
言夫日志有所至不敢盡其私也注云夫日猶此
日又左傳襄公八年夫人愁痛不知所庇杜注云
夫人猶人人也楚辭少司命夫人自有兮美子五
臣注云夫凡也鬼谷子與蘇秦張儀書夫女愛不
極席男歡不畢輪痛哉夫君夫君猶云之子李義
山詩所謂之子夫君鄭與裴者也又左傳襄公二
十七年宋之會叔向謂趙文子曰且吾因宋以守
病則夫能致死與宋致死雖倍楚可也正義云夫
謂宋也愚按此夫字亦是人人之辭省文也又管

謂宋也愚按此夫字亦是人人之辭省文也又管

子桓公視管仲云樂夫仲父漢書司馬相如傳微夫斯之為符也樂夫微夫猶云樂哉微哉也又戰國策是以侯王稱孤寡不穀是其賤之本與非夫注云非夫猶言非邪

俱 史記秦紀蜚廉善走父子俱以材力事殷紂彭越傳妾謹與俱來俱皆也同也又左傳僖公九年送往事居耦俱無猜貞也杜注云耦兩也送死事生兩無猜恨所謂正也

乎 說文云語之餘也愚按語已之辭也然有兩義一是詠歎之辭如論語必也正名乎其如示諸斯

乎以與爾鄰里鄉黨乎之類是也一是不定之辭
如論語信乎夫子不言不笑不取乎孟子亦將有
以利吾國乎之類是也柳柳州所謂疑辭者也又
漢書食貨志法錢不立一入急而壹之序則大為煩
苛而力不能勝絀而弗可序則市肆異用錢文大
亂序同乎此兩乎字兩設之辭也又中庸所求乎
臣所求乎子此乎字猶云於也又論語君子去仁
惡乎成名正義云惡乎猶於何也愚按惡乎猶云
何所又漢書地理志痛乎道民之道可不慎哉痛
乎猶云痛哉亦歎辭也又論語女得人焉耳乎疏

乎猶云痛哉亦歎辭也又論語女得人焉耳乎疏

云耳乎語助辭又公羊傳莊公二十四年見用幣
非禮也然則曷用棗栗云乎服脩云乎耳乎云乎
並語已辭然求之本文之義則耳乎是不定之辭
云乎是詠歎之辭也又荀子正論篇期臭味曼而
饋代宰而食雍而徹乎樂論篇曷以知舞之意曰
目不自見耳不自聞也然而詔俯仰訕信進退遲
速莫不廉制盡筋骨之力以要鐘鼓俯會之節而
靡有悖逆者衆積譁譁也戰國策支期先入謂王
曰偽病者乎而見之臣已恐之矣兩乎字猶云焉
也

呼檀弓曾子聞之瞿然曰呼注云呼歎聲也

嗚呼歎辭一作於戲嗚呼嗚呼嗚呼於戲嗚呼也
於乎小爾雅廣訓篇云嗚呼嗚呼也嗚呼也
有所歎美有所傷痛隨事有義也愚按如大學於
戲前王不忘此歎美之辭也如書五子之歌嗚呼
曷歸此傷痛之辭也又如伊訓泰誓諸云嗚呼只
是歎辭非有所贊美傷痛也

胡廣韻云何也詩國風胡能有定又漢書郊祀志
引周頌曰不吳不傲胡考之休師古云何壽之美
者歎之之言也又詩國風胡然而天也胡然而帝

也胡然猶云何以如此又詩國風對人君子正是

者歎之之言也又詩國風胡然而天也胡然而帝也胡然猶云何以如此又詩國風泂人君子正是國人胡不萬年胡不猶云豈不言君子能長人何有不萬年也又東漢書鄭玄傳自非拜國君之命問族親之憂展敬墳墓覲省野物胡嘗扶杖出門乎胡嘗何嘗也又莊子列御寇篇闔胡嘗視其良既為秋柏之實矣闔盍通何不也闔胡重言也又通作號荀子哀公篇魯公問於孔子曰紳委章甫有益於仁乎孔子蹙然曰君號然也楊注云號讀為胡聲相近也按家語作君胡然也

俞廣韻云然也答也書堯典帝曰俞予聞如何漢

書司馬相如傳於是入子沛然改容曰俞乎朕其
試哉師古云俞者然也愚按內則男唯女俞然則
俞為應之緩也

吁 廣韻云歎也徐氏云口之舒也書堯典吁囂訟
可乎孔傳云吁疑怪之辭蔡注云歎其不然之辭
又詩國風于嗟麟兮于嗟猶吁嗟

姑 六書統云且須之意書酒誥姑惟教之詩國風
我姑酌彼金罍說文引詩姑作乃

徒 論語夫名我者而豈徒哉正義云徒空也言夫
人名我者豈空然哉愚按如孟子徒善不足以為

改徒法不能以自行禮記檀弓孔子曰異哉造徒使

人名我者豈空然哉愚按如孟子徒善不足以爲

政徒法不能以自行禮記檀弓孔子曰異哉徒使
我不誠於伯高竝空辭也又漢書汲黯傳上曰君
薄淮陽邪吾今召君矣顧淮陽吏民不相得吾徒
得君重臥而治之師古云徒但也又史記春申君
傳非徒然也蕭相國世家徒持文墨議論此徒字
空但二義並通又史記刺客傳前日所以不許仲
子者徒以親在荀子子之篇子路出謂子貢曰吾
以夫子為無所不知夫子徒有所不知子貢出謂
子路曰女謂夫子為有所不知乎夫子徒無所不
知此徒字並特辭也又莊子天地篇吾聞之夫子

事求可功求成用力少見功多者聖人之道今徒不然此徒字猶云獨也

烏 廣韻云安也語辭也廣雅云豈也愚按安豈義

同戰國策烏能與齊懸伏班固東都賦烏覩大漢

之云為乎又漢書司馬相如傳烏有先生者烏有

此事也師古云烏於何也愚按於烏亦安豈之義

猶云安在也又通惡孟子惡在其為民父母也又

云居惡在仁是也路惡在義是也又云惡乎宜乎

抱關擊柝又孟子惡是何言也趙注云惡者不安

事之歎詞也

與 與麤鹿備並通廣韻云畧也漢書叙傳備舉察

粗 與麤鹿狃竝通廣韻云畧也漢書叙傳狃舉僚
職竝列其人師古云狃大畧也世說謝粗道其義
又云沖乃粗下意又云阿鄴故麤有才具按師古
以狃為才戶反廣韻以麤鹿狃為倉胡切又以粗
狃為徂苦切平上去三音竝收

都 廣韻云猶總也魏文帝與吳質書頃撰其遺文
都為一集水經注西極上楊川望黃沙猶若入委
干楠於地都不生草木世說於時天月明淨都無
纖翳又司馬相如封禪文揆厥所元終都攸卒張
揖云都於也又書堯典帝曰疇咨若予采驩堯曰

都蔡傳云都歎美之辭也又元微之詩莫畫長眷
畫短眷斜紅傷豎莫傷垂人人總解爭時勢都大
須看各自宜都大猶俗云多大言如何樣大小也
齊 漢書食貨志陛下損_心省用出禁錢以振元元
寬貸而民不齊出南_畝齊皆也又王仲初詩老人
上壽齊頭拜齊頭方言皆也

奚 廣韻云何也論語子奚不為政史記平原君傳
卿以為奚如莊子逍遙游奚以知其然也又孟子
奚而不知也奚而不知言奚為而不知省文也

兮 廣韻云語助愚按歌之餘聲

廣韻云語助愚按歌之餘聲

繫 廣韻云是也辭也詩國風所謂伊人毛傳云伊

維也鄭箋云伊當作繫猶是也愚按繫伊通用竝

維辭也左傳隱公元年繫我獨無此繫字是發語

辭周語豈繫多寵此繫字是助辭也又通翳唐書

劉幽求傳翳幽求是賴

皆 廣韻云俱辭也孟子旨是也

偕 廣雅云俱也左傳僖二十四年能如是乎與

子偕隱漢書文帝紀今單于反古之道計社稷之

安便萬民之利新與朕俱棄組過偕之大道師古

云偕亦俱也

纜 與裁財才竝通廣韻云僅也漢書鼂錯傳遠縣

纜至史記張儀傳雖大男子裁如嬰兒漢書文帝紀太僕見馬遺財足師古云財與纜同少也愚按少僅義同水經注林鄆以險路才容軌又後漢書馮異傳旦日赤着使萬人攻異前部異裁出兵以救之張酺傳宜裁加貸宥以崇厚德此裁字畧也少也又蜀志魏延傳延大怒纜儀未發率所領徑先南歸此纜字猶云方也

唉 史記項羽傳亞父受玉斗置之地拔劍撞而碎之曰唉豎子不足與謀徐廣云唉烏來反索隱云

之日矣監子不足與謀徐廣云矣烏來反索隱云

歎恨發聲之辭

來 語助辭莊子人間世雖然若必有以也嘗以語
我來晉書石勒載記每耕作於野嘗聞鼓角之聲
勒以告諸奴諸奴亦聞之因曰吾勿來在家恒聞
如是李義山詩一樹濃姿獨看來又云小來兼可
隱針鋒

哉 說文云言之間也詩八雅陳錫哉周朱傳云哉
語辭正字通云哉之在句中者為助語辭為間隔
之辭在句末者為語已辭愚按語已辭有兩義孟
子不識此語誠然乎哉此疑辭也論語大哉堯之

為君也洋洋乎盈耳哉此歎辭也又論語玉帛云乎哉鐘鼓云乎哉乎哉反設之辭無疑歎二義又論語有是哉子之迂也有是哉不足之辭後漢書列女傳霸起而笑曰有是哉此深然之辭與上義

別

圖

真 誠也信也世說孟昶見王恭乘高輿披鶴氅裘歎曰此真神仙中人韓退之詩老翁真箇似童兒聶夷中詩地底真成有劫灰真成真箇方言真如此也

因 廣韻云仍也緣也漢書高帝紀單父人呂公善

市令辟仇從之客因家焉又云呂公者好相人見

因 廣韻云仍也緣也漢書高帝紀單父人呂公善

沛令辟仇從之客因家焉又云呂公者好相人見
高祖狀貌因重敬之又云行數里醉因臥又云人
乃以嫗為不誠欲苦之嫗因忽不見此因字竝是
緣辭因家焉者緣沛令故因重敬之者緣狀貌故
因臥者緣醉因忽不見者緣衆欲苦之也漢書賈
誼傳至於俗流失世禍改因恬而不知怪此因字
仍辭也因恬而不知怪十一仍其流失禍敗而不知
怪也又漢書王商傳何因當有大水一日暴至何
因何緣也又史邦卿齊天樂詞孤筇幾柱問因甚
參差暫成離阻因甚緣何也又戰國策趙王曰卿

不遠趙而惠教以國事願於因計鮑注云因非正為之猶秦王謂陳軫以其餘為寡人計也

頻 廣韻云數也比也易復卦六三頻復巽卦九三

頻巽王昭素訓頻為數小子訓頻為屢愚按三爻承初爻二爻為辭雖有屢數之意然其本義似相因仍而為復巽則頻乃仍辭也漢書文帝紀間者數年比不登注云比猶頻也武帝紀今大將軍仍復克獲師古云仍頻也頻得為比仍得為頻其義皆一然則數比皆仍辭也

洵 爾雅云信也詩國風洵美且仁

洵爾雅云信也詩國風洵美且仁

純專也全也漢書宣帝紀漢家自有制度本以霸

王道雜之柰何純任德教用周政乎後漢書黃瓊

傳是故俗論皆言處士純盜虛聲

鈞與均同晉語然款也不敢愛死唯與讒人均是

惡也韋注云均同也左傳昭公二十八年祁盈之

臣曰鈞將皆死杜注云均同也

云廣雅云辭也詩小雅誰云憎論語玉帛云乎

哉左傳僖公十五年歲云秋矣成公十二年日云

暮矣漢書鄒陽傳又非有奇怪云以待難也諸云

字竝語助猶曰也廣雅云辭者謂助辭也又漢書

蕭望之傳今將軍規撫云若管晏而休遂行日昃
至周召乃留乎云若猶言將若亦語辭也又荀子
榮辱篇臣塗則讓小塗則殆雖欲不謹若云不使
楊注云雖欲為不敬謹必有制物而不使之者蓋
訊云為有陸士龍詩公之云感貽此音翰李善云
云有也又班孟堅東都賦烏覩大漢之云為乎云
為猶云所為又漢元帝封甘延壽詔所以優游而
不征者重勤師衆勞將率故隱忍而未有所云也
未有所云猶云未有所如何省文也又漢書汲黯
傳上曰吾欲云云師古云云猶言如此如此也

史畧其辭耳又漢書王莽傳課功絳霍造之與因也
也比于青戎地之與天也而公又有宰治之効乃
當上與伯禹周公等盛齊隆兼其褒賞豈特與若
云者同日而論哉師古云若云謂若向者所云絳
霍青戎也愚按若云者該括之辭又通員詩國風
聊樂我員孔疏云員音云本亦作云言且留可以
樂我云也正字通云石以文君子員獵員游是也
愚按員獵員游猶云載獵載游也

元 詩正義云比賦興吳札觀詩已不歌明其先無
別體不可歌也孔子錄詩已合風雅頌中明其先

無別體不可分也元來合而不分今日難復摘別也顧氏曰知錄云元者本也本官曰元官本籍曰元籍本來曰元來唐宋人多此語後人以原字代之不知何解原者再也原筮禮記月令原蠶文王世子末有原漢原廟之原皆作再字解與本來之義全不相同愚按原有推原之義亦可作本字解易原筮之原乃推原之原訓再者先儒之誤也

原

爾雅云再也

浙

爰

爾雅云粵于爰曰也又云爰粵于也郭注云轉

相訛邢疏云皆謂語辭發端轉互相訛也書洪範

土爰稼穡漢書師古注云爰亦曰也詩國風爰有
寒泉鄭箋云爰曰也愚按土曰稼穡則爰字為語
助曰有寒泉則爰字為發語辭也漢書禮樂志雷
電柰獲白麟爰五止顯黃德師古云爰發語辭又
漢書食貨志下田三歲更耕之自爰其處孟康云
爰於也元許后傳推誠永究爰何不減師古云爰
于也于何不善言何事而不善也後漢書班固傳
伊考自邃古乃降戾爰茲此言自邃古以來至於
今也又書盤庚我王來既爰宅于茲孔傳云爰於
也正義云我先王初居此者從舊都來於是宅于

此地也說命爰立作相孔傳云於是禮命立以為相也愚按此二條與單訓為於義別又史記司馬相如傳文王改制爰周邠隆索隱云爰於及也愚按爰於及也者言爰是於辭及辭也此爰字當訓作及

翻 反也李義山詩本以亭亭遠翻嫌脈脈疎又云

千騎君翻在上頭

言 易師卦六五田有禽利執言朱子本義云言語

辭也詩國風言告師氏言告言歸朱傳云言辭也

愚按言猶云也毛傳訓為我蓋引爾雅之文恐非

愚按言猶云也毛傳訓為我蓋引爾雅之文恐非

如詩焉得諼草言樹之背言念君子溫其如玉駕
言出游以寫我憂諸言字並是語助不為義也又
易繫辭德言盛禮言恭本義云言德欲其盛禮欲
其恭也愚按此兩語中似有兩欲字之義然此言
字亦是助語非可竟訓作欲字也又孟子詩云刑
于寡妻至于兄弟以御于家邦言舉斯心加諸彼
而已又云詩云既醉以酒既飽以德言飽乎仁義
也此言字訓釋之辭也

渾全也杜子美詩白頭梳更短渾欲不勝簪

單詩小雅邪幅在下孔疏云左傳桓公二年曰帶

裳幅鳥內則亦單云偏則此服名偏而已愚按單猶祗也又虞書蔡注云在位通計百單一年百單一年即百有一年奇零之辭也

安 禮記檀弓吾將安仰 洪文帝詔其咎安在正字

通云與焉同安之與焉猶何之于曷愚按安亦訓為何安得為焉者聲相近也安得為何者安有寧義寧何義相通也又荀子勸學篇上不能好其人下不能隆禮安特將學雜識志順詩書而已耳楊注云安語助猶言抑也或作安或作案戰國策秦與韓為上交秦禍案移於梁矣秦與梁為上交秦

曷案案襄于道矣注云呂氏春秋吳起謂商文曰今

與韓為上交秦禍案移於梁矣秦與梁為上交秦

禍案攘于趙矣注云呂氏春秋吳起謂商文曰今置質為臣其主安重釋壘辭官其主安輕蓋當時人通以安為語助或方言耳又荀子榮辱篇糧食大侈不顧其後俄則屈安窮矣楊注云屈安窮猶云屈然窮也

端 漢書元許后傳妾薄命端遇竟寧前師古云端正也言不得以他時為比例而正依竟寧前也又鮑明遠詩容華坐消歇端為華髮侵韓退之詩端來問竒字為我講形聲此端字猶云定也今云端如何是定如何也高觀國祝英臺近詞魂夢西

風端的此心苦端的確辭也又李義山詩錦瑟無端五十弦又云今古無端入望中無端猶云無故不知其然之辭

判 與拌同俗作擽楊子云方言楚人揮棄物謂之拌杜子美詩縱飲久判人共棄温庭筠詩夜聞猛雨判花盡今人云判得如此猶言自分如此蓋計度絕望之辭

還 廣韻云復也荀子王霸篇如是則舜禹還至王業還起楊注云還復也又世說時人即以王理難裴理還復申還復重言也然還亦有仍義理還復

裴理還復申還復重言也然還亦有仍義理還復

申若云理仍復申也韓退之論變鹽法事宜狀平
叔云變法之後歲計必有所餘日月還恐不足黃
家賊事宜狀今所用嚴公素者亦非撫馭之才不
能別立規模依前還請攻討此還字兼仍復二義
又魏志陳思王傳注以孔璋之才不閑辭賦而多
自謂與司馬長卿同風謗畫虎不成還為狗者也
此還字反辭也

難 左傳昭公十年忠為令德其子弗能任罪猶及
之難不慎也顧氏補正云言不可不慎也

浙江圖書館





浙江圖書館



浙江圖書館



浙江圖書館

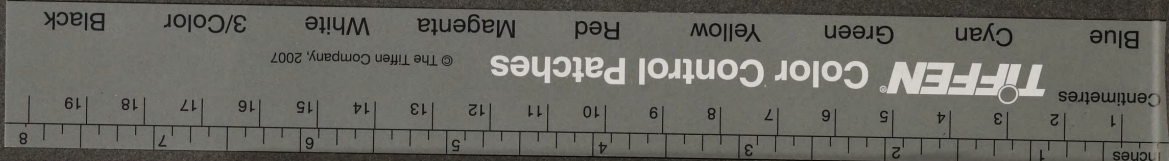
別註圖書逾期、損壞
 415.3
 7234
 2
 (一)借閱此書須愛護，不得在書
 上塗寫或遺失，應賠償同樣書
 價，難以購得者，須加倍賠
 償。
 (二)借閱以二星期為限，過必要
 時得續借一星期。
 (三)逾期不還，停止借書權兩星
 期。
 (四)此書如需用時，本館得通知
 借者須即繳還。

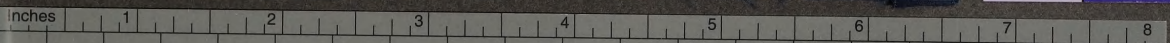
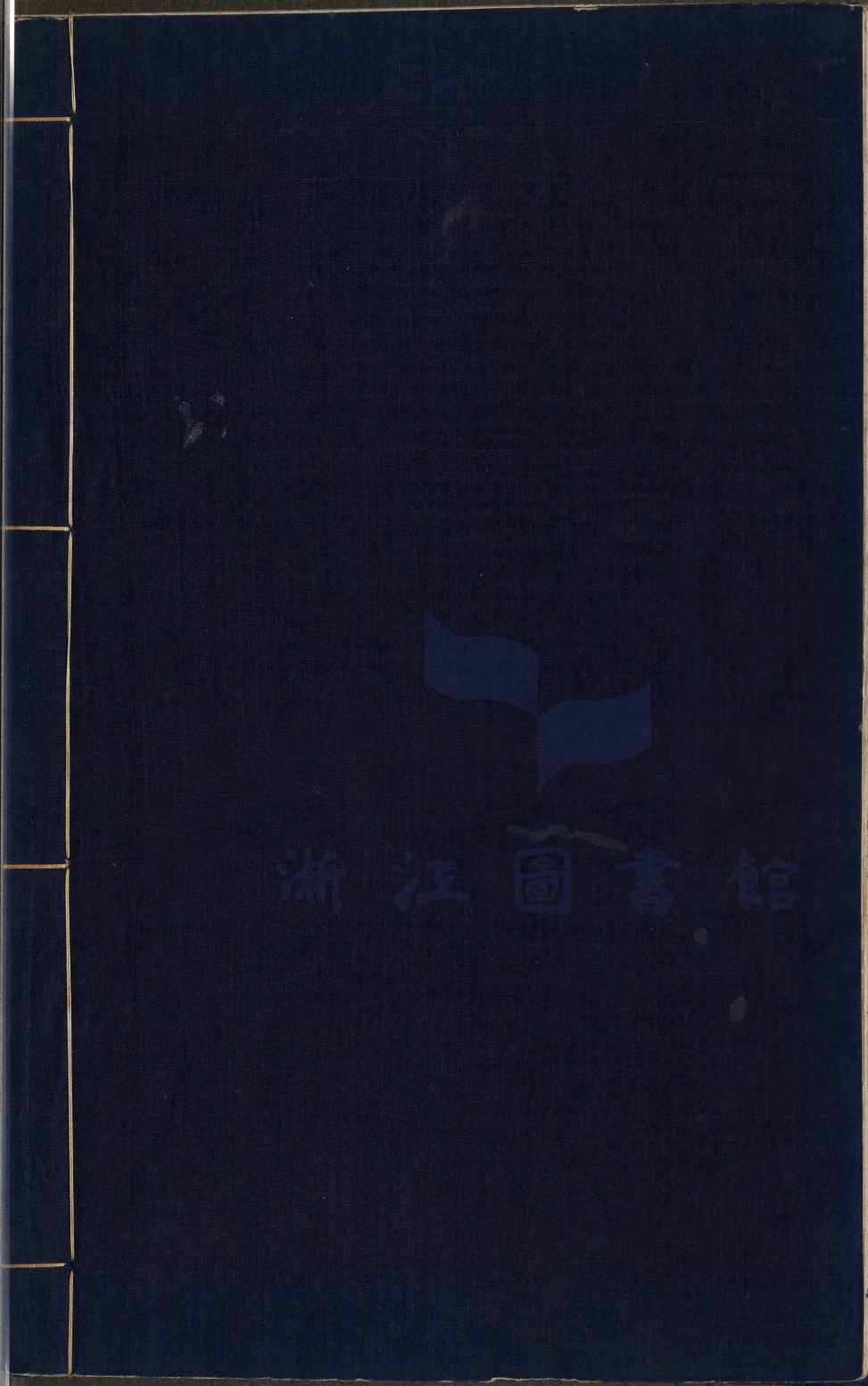
圖書是社会主义財產

2088262-6



浙江圖書館





TIFFEN Color Control Patches © The Tiffen Company, 2007

Blue	Cyan	Green	Yellow	Red	Magenta	White	3/Color	Black
------	------	-------	--------	-----	---------	-------	---------	-------