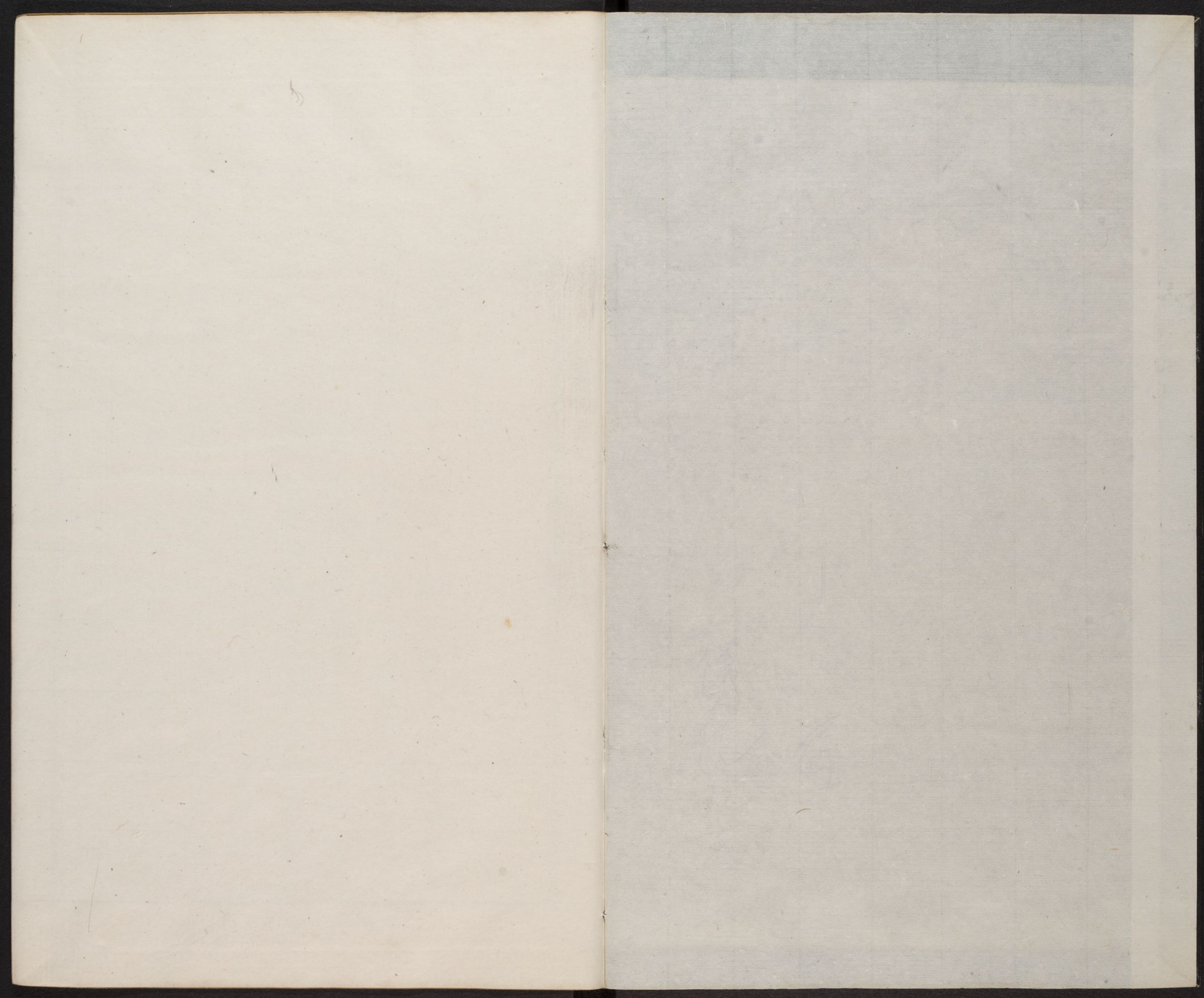


T110/2452B

Harvard College Library Imaging Services <http://imaging.harvard.edu>

CM	0	1	2	3	4	5	6	7	8	9	10	11	12	13	14	15	16	17
Lab D50 2°	95/0/2	81/0/0	66/0/0	51/0/1	35/0/0	20/0/0	29/19/54	55/39/33	42/57/29	82/47/9	51/50/13	50/28/29						
	38/14/16	66/16/18	50/-5/-22	43/-14/21	55/-9/-25	71/-32/0	62/34/60	40/9/43	52/48/17	31/21/-21	72/-23/57	73/19/68						



儀禮卷第九

公食大夫禮第九

公食大夫之禮使大夫成各以其身上介出請大夫

二解賓出拜辱大夫不答拜命賓再拜行大夫

道實不拜進進退之賓朝服即位下大門外

執具盞定向人爵上當門南面西上設

東若編設洗如養小室具其北在東堂下

加席式無耳設酒其數俎于東房凡奉大

未房安如賓服進賓于大門內大夫酌

心再拜實俎再拜禮畢公

賓之

儀禮卷第九

公食大夫禮第九

公食大夫之禮使大夫戒各以其爵上介出請入告
三辭賓出拜辱大夫不荅拜將命賓再拜稽首大夫
還賓不拜送遂從之賓朝服即位于大門外如聘即
位具羹定甸人陳鼎七當門南面西上設扃鼐鼐若
東若編設洗如饗小臣具槃匱在東堂下宰夫設筵
加席凡無尊飲酒漿飲俟于東房凡宰夫之具饌于
東房公如賓服迎賓于大門內大夫納賓賓入門左
公再拜賓辟再拜稽首公揖入賓從及廟門公揖入
賓入三揖至于階三讓公升二等賓升大夫立于東

哈佛大學漢和
圖書館珍藏印

夾南西面北上士立于門東北面西上小臣東堂下
 南面西上宰東夾北西面南上內官之士在宰東北
 西面南上介門西北面西上公當楯北鄉至再拜賓
 降也公再拜賓西階東北面荅拜擯者辭拜也公降
 一等辭曰寡君從子雖將拜興也賓栗階升不拜命
 之成拜階上北面再拜稽首士舉鼎去幕於外次入
 陳鼎于碑南南面西上右人抽扃坐奠于鼎西南順
 出自鼎西左人待載雍人以俎入陳于鼎南旅人南
 面加匕于鼎退大夫長盥洗東南西面北上序進盥
 退者與進者交于前卒盥序進南面匕載者西面魚
 腊鉶載體進奏魚七縮俎寢右腸胃七同俎倫膚七

腸胃膚皆橫諸俎垂之大夫既匕匕奠于鼎逆退復
 位公降盥賓降公辭卒盥公壹揖壹讓公升賓升宰
 夫自東房授醢醬公設之賓辭北面坐遷而東遷所
 公立于序內西鄉賓立于階西疑立宰夫自東房薦
 豆六設于醬東西上韭菹以東醢醢昌本昌本南麋鷓以
 西菁菹鹿鷓士設俎于豆南西上牛羊豕魚在牛南
 腊腸胃亞之膚以為特旅人取匕甸人舉鼎順出奠
 于其所宰夫設黍稷六簋于俎西二以並東北上黍
 當牛俎其西稷錯以終南陳大羹湑不和實于鐙宰
 右執鐙左執蓋由門入升自阼階盡階不升堂授公
 以蓋降出入反位公設之于醬西賓辭坐遷之宰夫

設鉶四于豆西東上牛以西羊羊南豕豕以東牛飲
 酒實于觶加于豐宰夫右執觶左執豐進設于豆東
 宰夫東面坐啓筮會各卻于其西贊者負東房南面
 告具于公公再拜揖食賓降拜公辭賓升再拜稽首
 實升席坐取韭菹以辯擣于醢上豆之間祭贊者東
 面坐取黍實于左手辯又取稷辯反于右手興以授
 賓賓祭之三牲之肺不離贊者辯取之壹以授賓賓
 興受坐祭扱手扱上鉶以柶辯擣之上鉶之間祭祭
 飲酒於上豆之間魚腊醬涪不祭宰夫授公飯梁公
 設之于涪西賓北面辭坐遷之公與賓皆復初位宰
 夫膳稻于梁西士羞庶羞皆有大蓋取豆如宰先者

反之由門入升自西階先者一人升設于稻南筮西
 間容人旁四列西北上脚以東臄臄牛炙炙南醢以
 西牛臠醢牛鮓鮓南羊炙以東羊臠醢豕炙炙南醢以
 以西豕臠芥醬魚膾衆人騰羞者盡階不升堂授以
 蓋降出贊者負東房告備于公贊升賓賓坐席末取
 梁即稻祭于醬涪間贊者北面坐辯取庶羞之大興
 一以授賓賓受兼壹祭之賓降拜公辭賓升再拜稽
 首公荅再拜賓北面自間坐左擁筮梁右執涪以降
 公辭賓西面坐奠于階西東面對西面坐取之栗階
 升北面反奠于其所降辭公公許賓升公揖退于箱
 擯者退負東塾而立賓坐遂卷加席公不辭賓三飯

以涪醬宰夫執觶漿飲與其豐以進賓挽手興受宰夫設其豐于稻西庭實設賓坐祭遂飲奠于豐上公受宰夫束帛以侑西鄉立賓降筵北面擯者進相幣賓降辭幣升聽命降拜公辭賓升再拜稽首受幣當東楹北面退西楹西東面立公壹拜賓降也公再拜介逆出賓北面揖執庭實以出公降立上介受賓幣從者訝受皮賓入門左沒雷北面再拜稽首公辭揖讓如初升賓再拜稽首公荅再拜賓降辭公如初賓升公揖退于箱賓卒食會飯三飲不以醬涪挽手興北面坐取梁與醬以降西面坐奠于階西東面再拜稽首公降再拜介逆出賓出公送于大門內再拜賓

不顧有司卷三牲之俎歸于賓館魚腊不與明日賓朝服拜賜于朝拜食與侑幣皆再拜稽首訝聽之上大夫八豆八簋六劔九俎魚腊皆二俎魚腸胃倫膚若九若十有一下大夫則若七若九庶羞西東毋過四列上大夫庶羞二十加於下大夫以雉兔鶉鴛若

不親食使大夫各以其爵朝服以侑幣致之豆實實于壘陳于楹外二以並北陳簋實實于筐陳于楹內兩楹間二以並南陳庶羞陳于碑內庭實陳于碑外牛羊豕陳于門內西方東上賓朝服以受如受饗禮無擯明日賓朝服以拜賜于朝訝聽命大夫相食親戒速迎賓于門外拜至皆如饗拜降盥受醬涪侑幣

束錦也皆自阼階降堂受授者升一等賓止也賓執
 梁與涪之西序端主人辭賓反之卷加席主人辭賓
 反之辭幣降一等主人從受侑幣再拜稽首主人送
 幣亦然辭於主人降一等主人從卒食徹于西序端
 東面再拜降出其他皆如公食大夫之禮若不親食
 則公作大夫朝服以侑幣致之賓受于堂無擯記不
 宿戒戒不速不授几無阼席亨于門外東方司宮具
 几與蒲筵常緇布純加萑席尋玄帛純皆卷自末宰
 夫筵出自東房賓之乘車在大門外西方北面立鉶
 芘牛藿羊苦豕薇皆有滑贊者盥從俎升簋有蓋冪
 凡炙無醬上大夫蒲筵加萑席其純皆如下大夫純
 羞可也拜食與侑幣皆再拜稽首

儀禮卷第九

後學 成德 校訂

卿擯由下上贊下大夫也上大夫庶羞酒飲漿飲庶

羞可也拜食與侑幣皆再拜稽首

儻之東帛乘馬天子使大夫戒曰某日伯父帥乃初
 事侯氏再拜稽首諸侯前朝皆受舍于朝同姓西面
 北上異姓東面北上侯氏禪冕釋幣于禰乘墨車載
 龍旂弧韜乃朝以瑞玉有纁天子設斧依於戶牖之
 間左右凡天子衮冕負斧依嗇夫承命告于天子天
 子曰非他伯父實來予一人嘉之伯父其入予一人
 將受之侯氏入門右坐奠圭再拜稽首擯者謁侯氏
 坐取圭升致命王受之玉侯氏降階東北面再拜稽
 首擯者延之曰升升成拜乃出四饗皆東帛加璧庭
 實唯國所有奉束帛匹馬卓上九馬隨之中庭西上
 奠幣再拜稽首擯者曰予一人將受之侯氏升致命

王撫玉侯氏降自西階東面授宰幣西階前再拜稽
 首以馬出授人九馬隨之事畢乃右肉袒于廟門之
 東乃入門右北面立告聽事擯者謁諸天子天子辭
 於侯氏曰伯父無事歸寧乃邦侯氏再拜稽首出自
 屏南適門西遂入門左北面立王勞之再拜稽首擯
 者延之曰升升成拜降出天子賜侯氏以車服迎于
 外門外再拜路先設西上路下四亞之重賜無數在
 車南諸公奉篋服加命書于其上升自西階東面大
 史是右侯氏升西面立大史述命侯氏降兩階之間
 北面再拜稽首升成拜大史加書于服上侯氏受使
 者出侯氏送再拜儻使者諸公賜服者束帛四馬儻

太史亦如之同姓大國則曰伯父其異姓則曰伯舅
 同姓小邦則曰叔父其異姓小邦則曰叔舅饗禮乃
 歸諸侯覲于天子為宮方三百步四門壇十有二尋
 深四尺加方明于其上方明者木也方四尺設六色
 東方青南方赤西方白北方黑上玄下黃設六玉上
 圭下璧南方璋西方琥北方璜東方圭上介皆奉其
 君之旂置于宮尚左公侯伯子男皆就其旂而立四
 傳擯天子乘龍載大旂象日月升龍降龍出拜日於
 東門之外反祀方明禮日於南門外禮月與四瀆於
 北門外禮山川丘陵於西門外祭天燔柴祭山丘陵
 升祭川沈祭地瘞記凡侯于東箱偏駕不入王門奠

圭于纁上

儀禮卷第十

後學 成德 校訂

儀禮卷第十一

喪服第十一

子夏傳

喪服斬衰裳苴經杖絞帶冠繩纓菅屨者傳曰斬者
 何不緝也苴經者麻之有蕢者也苴經大搨左本在
 下去五分一以為帶齊衰之經斬衰之帶也去五分
 一以為帶大功之經齊衰之帶也去五分一以為帶
 小功之經大功之帶也去五分一以為帶緦麻之經
 小功之帶也去五分一以為帶苴杖竹也削杖桐也
 杖各齊其心皆下本杖者何爵也無爵而杖者何擔
 主也非主而杖者何輔病也童子何以不杖不能病
 也婦人何以不杖亦不能病也絞帶者繩帶也冠繩

纓條屬右縫冠六升外畢鍛而勿灰衰三升菅屨者
 菅菲也外納居倚廬寢苦枕塊哭晝夜無時歆粥朝
 一溢米夕一溢米寢不說經帶既虞翦屏柱楣寢有
 席食疏食水飲朝一哭夕一哭而已既練舍外寢始
 食菜果飯素食哭無時父傳曰為父何以斬衰也父至
 尊也諸侯為天子傳曰天子至尊也君傳曰君至尊
 也父為長子傳曰何以三年也正體於上又乃將所
 傳重也庶子不得為長子三年不繼祖也為人後者
 傳曰何以三年也受重者必以尊服服之何如而可
 為之後同宗則可為之後何如而可以為人後支子
 可也為所後者之祖父母妻妻之父母昆弟昆弟之

子若子妻為夫傳曰夫至尊也妾為君傳曰君至尊
 也女子子在室為父布總箭筓髮衰三年傳曰總六
 升長六寸箭筓長尺吉筓尺二寸子嫁反在父之室
 為父三年公士大夫之眾臣為其君布帶繩屨傳曰
 公卿大夫室老士貴臣其餘皆眾臣也君謂有地者
 也眾臣杖不以即位近臣君服斯服矣繩屨者繩菲
 也疏衰裳齊牡麻經冠布纓削杖布帶疏屨三年者
 傳曰齊者何緝也牡麻者臬麻也牡麻經右本在上
 冠者沽功也疏屨者麓蒯之菲也父卒則為母繼母
 如母傳曰繼母何以如母繼母之配父與因母同故
 孝子不敢殊也慈母如母傳曰慈母者何也傳曰妾

之無子者妾子之無母者父命妾曰女以為子命子
 曰女以為母若是則生養之終其身如母死則喪之
 三年如母貴父之命也母為長子傳曰何以三年也
 父之所不降母亦不敢降也疏衰裳齊牡麻經冠布
 纓削杖布帶疏屨期者傳曰問者曰何冠也曰齊衰
 大功冠其受也總麻小功冠其衰也帶緣各視其冠
 父在為母傳曰何以期也屈也至尊在不敢伸其私
 尊也父必三年然後娶達子之志也妻傳曰為妻何
 以期也妻至親也出妻之子為母傳曰出妻之子為
 母期則為外祖父母無服傳曰絕族無施服親者屬
 出妻之子為父後者則為出母無服傳曰與尊者為

一體不敢服其私親也父卒繼母嫁從為之服報傳
 曰何以期也貴終也不杖麻屨者祖父母傳曰何以
 期也至尊也世父母叔父母傳曰世父叔父何以期
 也與尊者一體也然則昆弟之子何以亦期也旁尊
 也不足以加尊焉故報之也父子一體也夫妻一體
 也昆弟一體也故父子首足也夫妻牝合也昆弟四
 體也故昆弟之義無分然而有分者則辟子之私也
 子不私其父則不成為子故有東宮有西宮有南宮
 有北宮異居而同財有餘則歸之宗不足則資之宗
 世母叔母何以亦期也以名服也大夫之適子為妻
 傳曰何以期也父之所不降子亦不敢降也何以不

杖也父在則為妻不杖昆弟為眾子昆弟之子傳曰
 何以期也報之也大夫之庶子為適昆弟傳曰何以
 期也父之所不降子亦不敢降也適孫傳曰何以期
 也不敢降其適也有適子者無適孫孫婦亦如之為
 人後者為其父母報傳曰何以期也不貳斬也何以
 不貳斬也持重於大宗者降其小宗也為人後者孰
 後後大宗也曷為後大宗大宗者尊之統也禽獸知
 母而不知父野人曰父母何算焉都邑之士則知尊
 禰矣大夫及學士則知尊祖矣諸侯及其大祖天子
 及其始祖之所自出尊者尊統上卑者尊統下大宗
 者尊之統也大宗者收族者也不可以絕故族人以

支子後大宗也適子不得後大宗女子子適人者為
 其父母昆弟之為父後者傳曰為父何以期也婦人
 不貳斬也婦人不貳斬者何也婦人有三從之義無
 專用之道故未嫁從父既嫁從夫夫死從子故父者
 子之天也夫者妻之天也婦人不貳斬者猶曰不貳
 天也婦人不能貳尊也為昆弟之為父後者何以亦
 期也婦人雖在外必有歸宗曰小宗故服期也繼父
 同居者傳曰何以期也傳曰夫死妻釋子幼子無大
 功之親與之適人而所適者亦無大功之親所適者
 以其貨財為之築宮廟歲時使之祀焉妻不敢與焉
 若是則繼父之道也同居則服齊衰期異居則服齊

衰三月必嘗同居然後為異居未嘗同居則不為異
 居為夫之君傳曰何以期也從服也姑姊妹女子子
 適人無主者姑姊妹報傳曰無主者謂其無祭主者
 也何以期也為其無祭主故也為君之父母妻長子
 祖父母傳曰何以期也從服也父母長子君服斬妻
 則小君也父卒然後為祖後者服斬妾為女君傳曰
 何以期也妾之事女君與婦之事舅姑等婦為舅姑
 傳曰何以期也從服也夫之昆弟之子傳曰何以期
 也報之也公妾大夫之妾為其子傳曰何以期也妾
 不得體君為其子得遂也女子子為其祖父母傳曰何
 以期也不敢降其祖也大夫之子為世父母叔父母

子昆弟昆弟之子姑姊妹女子子無主者為大夫命
 婦者唯子不報傳曰大夫者其男子之為大夫者也
 命婦者其婦人之為大夫妻者也無主者命婦之無
 祭主者也何以言唯子不報也女子子適人者為其
 父母期故言不報也言其餘皆報也何以期也父之
 所不降子亦不敢降也大夫曷為不降命婦也夫尊
 於朝妻貴於室矣大夫為祖父母適孫為士者傳曰
 何以期也大夫不敢降其祖與適也公妾以及士妾
 為其父母傳曰何以期也妾不得體君得為其父母
 遂也疏衰裳齊牡麻經無受者寄公為所寓傳曰寄
 公者何也失地之君也何以為所寓服齊衰三月也

言與民同也大夫婦人為宗子宗子之母妻傳曰何以服齊衰三月也尊祖也尊祖故敬宗敬宗者尊祖之義也宗子之母在則不為宗子之妻服也為舊君君之母妻傳曰為舊君者孰謂也仕焉而已者也何以服齊衰三月也言與民同也君之母妻則小君也庶人為國君大夫在外其妻長子為舊國君傳曰何以服齊衰三月也妻言與民同也長子言未去也繼父不同居者曾祖父母傳曰何以齊衰三月也小功者兄弟之服也不敢以兄弟之服服至尊也大夫為宗子傳曰何以服齊衰三月也大夫不敢降其宗也舊君傳曰大夫為舊君何以服齊衰三月也大夫去

君埽其宗廟故服齊衰三月也言與民同也何大夫之謂乎言其以道去君而猶未絕也曾祖父母為士者如眾人傳曰何以齊衰三月也大夫不敢降其祖也女子子嫁者未嫁者為曾祖父母傳曰嫁者其嫁於大夫者也未嫁者其成人而未嫁者何以服齊衰三月不敢降其祖也大功布衰裳牡麻經無受者子女子子之長殤中殤傳曰何以大功也未成人也何以無受也喪成人者其文縗喪未成人者其文不縗故殤之經不繆垂蓋未成人也年十九至十六為長殤十五至十二為中殤十一至八歲為下殤不滿八歲以下為無服之殤無服之殤以日易月以日

易月之殤殤而無服故子生三月則父名之死則哭之未名則不哭也叔父之長殤中殤姑姊妹之長殤中殤昆弟之長殤中殤夫之昆弟之子女子子之長殤中殤適孫之長殤中殤大夫之庶子為適昆弟之長殤中殤公為適子之長殤中殤大夫為適子之長殤中殤其長殤皆九月纓經其中殤皆七月不纓經大功布衰裳牡麻經纓布帶三月受以小功衰即葛九月者傳曰大功布九升小功布十一升姑姊妹女子子適人者傳曰何以大功也出也從父昆弟為人後者為其昆弟傳曰何以大功也為人後者降其昆弟也庶孫適婦傳曰何以大功也不降其適也女子

子適人者為眾昆弟姪丈夫婦人報傳曰姪者何也謂吾姑者吾謂之姪夫之祖父母世父母叔父母傳曰何以大功也從服也夫之昆弟何以無服也其夫屬乎父道者妻皆母道也其夫屬乎子道者妻皆婦道也謂弟之妻婦者是嫂亦可謂之母乎故名者人治之大者也可無慎乎大夫為世父母叔父母子昆弟昆弟之子為士者傳曰何以大功也尊不同也尊同則得服其親服公之庶昆弟大夫之庶子為母妻昆弟傳曰何以大功也先君餘尊之所厭不得過大功也大夫之庶子則從乎大夫而降也父之所不降子亦不敢降也皆為其從父昆弟之為大夫者為夫

之昆弟之婦人子適人者大夫之妾為君之庶子女
 子子嫁者未嫁者為世父母叔父母姑姊妹傳曰嫁
 者其嫁於大夫者也未嫁者成人而未嫁者也何以
 大功也妾為君之黨服得與女君同下言為世父母
 叔父母姑姊妹者謂妾自服其私親也大夫大夫之
 妻大夫之子公之昆弟為姑姊妹女子子嫁於大夫
 者君為姑姊妹女子子嫁於國君者傳曰何以大功
 也尊同也尊同則得服其親服諸侯之子稱公子公
 子不得稱先君公子之子稱公孫公孫不得稱諸侯
 此自卑別於尊者也若公子之子孫有封為國君者
 則世世祖是人也不祖公子此自尊別於卑者也是

故始封之君不臣諸父昆弟封君之子不臣諸父而
 臣昆弟封君之孫盡臣諸父昆弟故君之所為服子
 亦不敢不服也君之所不服子亦不敢服也總衰裳
 牡麻經既葬除之者傳曰總衰者何以小功之總也
 諸侯之大夫為天子傳曰何以總衰也諸侯之大夫
 以時接見乎天子小功布衰裳澡麻帶經五月者叔
 父之下殤適孫之下殤昆弟之下殤大夫庶子為適
 昆弟之下殤為姑姊妹女子子之下殤為人後者為
 其昆弟從父昆弟之長殤傳曰問者曰中殤何以不
 見也大功之殤中從上小功之殤中從下為夫之叔
 父之長殤昆弟之子女子子夫之昆弟之子女子子

之下殤為姪庶孫丈夫婦人之長殤大夫公之昆弟
 大夫之子為其昆弟庶子姑姊妹女子子之長殤大
 夫之妾為庶子之長殤小功布衰裳牡麻經即葛五
 月者從祖祖父母從祖父母報從祖昆弟從父姊妹
 孫適人者為人後者為其姊妹適人者為外祖父母
 傳曰何以小功也以尊加也從母丈夫婦人報傳曰
 何以小功也以名加也外親之服皆緦也夫之姑姊
 妹娣姒婦報傳曰娣姒婦者弟長也何以小功也以
 為相與居室中則生小功之親焉大夫大夫之子公
 之昆弟為從父昆弟庶孫姑姊妹女子子適士者大
 夫之妾為庶子適人者庶婦君母之父母從母傳曰

何以小功也君母在則不敢不從服君母不在則不
 服君子子為庶母慈己者傳曰君子子者貴人之子
 也為庶母何以小功也以慈加己也緦麻三月者傳
 曰緦者十五升抽其半有事其縷無事其布曰緦族
 曾祖父母族祖父母族父母族昆弟庶孫之婦庶孫
 之中殤從祖姑姊妹適人者報從祖父從祖昆弟之
 長殤外孫從父昆弟姪之下殤夫之叔父之中殤下
 殤從母之長殤報庶子為父後者為其母傳曰何以
 緦也傳曰與尊者為一體不敢服其私親也然則何
 以服緦也有死於宮中者則為之三月不舉祭因是
 以服緦也士為庶母傳曰何以緦也以名服也大夫

以上為庶母無服貴臣貴妾傳曰何以緦也以其貴也乳母傳曰何以緦也以名服也從祖昆弟之子曾孫父之姑從母昆弟傳曰何以緦也以名服也甥傳曰甥者何也謂吾舅者吾謂之甥何以緦也報之也壻傳曰何以緦報之也妻之父母傳曰何以緦從服也姑之子傳曰何以緦報之也舅傳曰何以緦從服也舅之子傳曰何以緦從服也夫之姑姊妹之長殤夫之諸祖父母報君母之昆弟傳曰何以緦從服也從父昆弟之子之長殤昆弟之孫之長殤為夫之從父昆弟之妻傳曰何以緦也以為相與同室則生緦之親焉長殤中殤降一等下殤降二等齊衰之殤中

從上大功之殤中從下記公子為其母練冠麻麻衣縗緣為其妻縗冠葛經帶麻衣縗緣皆既葬除之傳曰何以不在五服之中也君之所不服子亦不敢服也君之所為服子亦不敢不服也大夫公之昆弟大夫之子於兄弟降一等為人後者於兄弟降一等報於所為後之兄弟之子若子兄弟皆在他邦加一等不及知父母與兄弟居加一等傳曰何如則可謂之兄弟傳曰小功以下為兄弟朋友皆在他邦袒免歸則已朋友麻君之所為兄弟服室老降一等夫之所為兄弟服妻降一等庶子為後者為其外祖父母從母舅無服不為後如邦人宗子孤為殤大功衰小功

衰皆三月親則月算如邦人改葬總童子唯當室總
傳曰不當室則無總服也凡妾為私兄弟如邦人大
夫弔於命婦錫衰命婦弔於大夫亦錫衰傳曰錫者
何也麻之有錫者也錫者十五升抽其半無事其縷
有事其布曰錫女子子適人者為其父母婦為舅姑
惡笄有首以髻卒哭子折笄首以笄布總傳曰笄有
首者惡笄之有首也惡笄者櫛笄也折笄首者折吉
笄之首也吉笄者象笄也何以言子折笄首而不言
婦終之也妾為女君君之長子惡笄有首布總凡衰
外削幅裳內削幅幅三枸若齊裳內衰外負廣出於
適寸適博四寸出於衰衰長六寸博四寸衣帶下尺

衽二尺有五寸袂屬幅衣二尺有二寸祛尺二寸衰
三升三升有半其冠六升以其冠為受受冠七升齊
衰四升其冠七升以其冠為受受冠八升總衰四升
有半其冠八升大功八升若九升小功十升若十一
升

儀禮卷第十一

後學 成德 校訂

階東面主人進中庭弔者致命主人哭拜稽顙成踊
 賓出主人拜送于外門外君使人禭徹帷主人如初
 禭者左執領右執要入升致命主人拜如初禭者入
 衣尸出主人拜送如初唯君命出升降自西階遂拜
 賓有大夫則特拜之即位于西階下東面不踊大夫
 雖不辭入也親者禭不將命以即陳庶兄弟禭使人
 以將命于室主人拜于位委衣于尸東牀上朋友禭
 親以進主人拜委衣如初退哭不踊徹衣者執衣如
 隧以適房為銘各以其物亡則以緇長半幅經末長
 終幅廣三寸書銘於末曰某氏某之柩竹杠長三尺
 置于宇西階上甸人掘坎于階間少西為垆于西牆

下東鄉新盆槃瓶廢敦重鬲皆濯造于西階下陳襲
 事于房中西領南上不結明衣裳用布鬢笄用桑長
 四寸纓中布巾環幅不鑿掩練帛廣終幅長五尺析
 其末瑱用白纊幘日用緇方尺二寸經裏著組繫握
 手用玄纁裏長尺二寸廣五寸牢中旁寸著組繫決
 用正王棘若擇棘組繫纊極二冒緇質長與手齊經
 殺掩足爵弁服純衣皮弁服祿衣緇帶鞅竹笏夏
 葛屨冬白屨皆纁緇絢純組綦繫于踵庶禭繼陳不
 用貝三實于笄稻米一豆實於筐沐巾一浴中二皆
 用綌於笄櫛於篋浴衣於篋皆饌于西序下南上管
 人汲不說緇屈之祝泔米于堂南面用盆管人盡階

不升堂受潘煮于墜用重鬲祝盛米于敦奠于貝北
 士有冰用夷槃可也外御受沐入主人皆出戶外北
 面乃沐櫛拒用巾浴用巾拒用浴衣湏濯棄于坎蚤
 揃如他日鬻用組乃筭設明衣裳主人入即位商祝
 襲祭服祿衣次主人出南面左袒扱諸面之右盥于
 盆上洗貝執以入宰洗柶建于米執以從商祝執巾
 從入當牖北面徹枕設巾徹楔受貝奠于尸西主人
 由足西牀上坐東面祝又受米奠于貝北宰從立于
 牀西在右主人左扱米實于右三實一貝左中亦如
 之又實米唯盈主人襲反位商祝掩瑱設幙目乃履
 綦結于跗連約乃襲三稱明衣不在算設鞅帶搯笏

設決麗于擊自飯持之設握乃連擊設冒橐之幘用
 衾巾柶鬻蚤埋于坎重木刊鑿之甸人置重于中庭
 參分庭一在南夏祝鬻餘飯用二鬲于西墻下冪用
 䟽布久之繫用鞅縣於重冪用葦席北面左衽帶用
 鞅賀之結于後祝取銘置于重厥明陳衣于房南領
 西上績絞橫三縮一廣終幅析其末緇衾頰裏無紃
 祭服次散衣次凡十有九稱陳衣繼之不必盡用饌
 于東堂下脯醢醴酒冪奠用功布實于簞在饌東設
 盆盥于饌東有巾苴經大鬲下本在左要經小焉散
 帶垂長三尺牡麻經右本在上亦散帶垂皆饌于東
 方婦人之帶牡麻結本在房牀第夷衾饌于西坵南

西方盥如東方陳一鼎于寢門外當東塾少南西面
 其實特豚四鬻去蹄兩胎脊肺設扃鼐鼐西末素俎
 在鼎西西順覆匕東柄士盥二人以並東面立于西
 階下布席于戶內下莞上簟商祝布絞衾散衣祭服
 祭服不倒美者在中士舉遷尸反位設牀第于兩楹
 之間衽如初有枕卒斂徹帷主人西面馮尸踊無算
 主婦東面馮亦如之主人髻髮袒衆主人免于房婦
 人髻于室士舉男女奉尸俛于堂幪用夷衾男女如
 室位踊無算主人出于足降自西階衆主人東即位
 婦人阼階上西面主人拜賓大夫特拜士旅之即位
 踊襲經于序東復位乃奠舉者盥右執匕卻之左執

俎橫攝之入阼階前西面錯錯俎北面右人左執匕
 抽扃予左手兼執之取鼐委于鼎北加扃不坐乃柝
 載載兩髀于兩端兩肩亞兩胎亞脊肺在於中皆覆
 進抵執而俟夏祝及執事盥執醴先酒脯醢俎從升
 自阼階丈夫踊甸人徹鼎巾待于阼階下奠于尸東
 執醴酒北面西上豆錯俎錯于豆東立于俎北西上
 醴酒錯于豆南祝受巾巾之由足降自西階婦人踊
 奠者由重南東丈夫踊賓出主人拜送于門外乃代
 哭不以官有祿者則將命擯者出請入告主人待于
 位擯者出告須以賓入賓入中庭北面致命主人拜
 稽顙賓升自西階出于足西面委衣如於室禮降出

主人出拜送朋友親祔如初儀西階東北面哭踊三降主人不踊祔者以褶則必有裳執衣如初徹衣者亦如之升降自西階以東宵爲燎于中庭厥明滅燎陳衣于房南領西上績絞紵衾二君祔祭服散衣庶祔凡三十稱紵不在算不必盡用東方之饌兩瓦甒其實醴酒角觶木柶豆兩其實葵菹芋羸醢兩籩無滕布巾其實粟不擇脯四脰奠席在饌北斂席在其東掘埽見衽棺入主人不哭升棺用軸蓋在下熬黍稷各二筐有魚腊饌于西坵南陳三鼎于門外北上豚合升魚鱠鮓九腊左胖髀不升其他皆如初燭俟于饌東祝徹盥于門外入升自阼階丈夫踊祝徹

中授執事者以待徹饌先取醴酒北面其餘取先設者出于足降自西階婦人踊設於序西南當西榮如設于堂醴酒位如初執事豆北南面東上乃適饌帷堂婦人尸西東面主人及親者升自西階出于足西面袒士盥位如初布席如初商祝布絞紵衾衣美者在外君祔不倒有大夫則告士舉遷尸復位主人踊無算卒斂徹帷主人馮如初主婦亦如之主人奉尸斂于棺踊如初乃蓋主人降拜大夫之後至者北面視埽衆主人復位婦人東復位設熬旁一筐乃塗踊無算卒塗祝取銘置于埽主人復位踊襲乃奠燭升自阼階祝執巾席從設于奧東面祝反降及執事執

饌士盥舉鼎入西面北上如初載魚左首進鬻三列
 腊進祗祝執醴如初酒豆籩俎從升自阼階丈夫踊
 甸人徹鼎奠由楹內入于室醴酒北面設豆右菹菹
 南栗栗東脯豚當豆魚次腊特于俎北醴酒在籩南
 巾如初既錯者出立于戶西西上祝後闔戶先由楹
 西降自西階婦人踊奠者由重南東丈夫踊賓出婦
 人踊主人拜送于門外入及兄弟北面哭殯兄弟出
 主人拜送于門外衆主人出門哭止皆西面于東方
 闔門主人揖就次君若有賜焉則視斂既布衣君至
 主人出迎于外門外見馬首不哭還入門右北面及
 衆主人袒巫止于廟門外祝代之小臣二人執戈先

二人後君釋采入門主人辟君升自阼階西鄉祝負
 墉南面主人中庭君哭主人哭拜稽顙成踊出君命
 反行事主人復位君升主人主人西楹東北面升公
 卿大夫繼主人東上乃斂卒公卿大夫逆降復位主
 人降出君反主人主人中庭君坐撫當心主人拜稽
 顙成踊出君反之復初位衆主人辟于東壁南面君
 降西鄉命主人馮尸主人升自西階由足西面馮尸
 不當君所踊主婦東面馮亦如之奉尸斂于棺乃蓋
 主人降出君反之入門左視塗君升即位衆主人復
 位卒塗主人出君命之反奠入門右乃奠升自西階
 君要節而踊主人從踊卒奠主人出哭者止君出門

廟中哭主人不哭辟君式之貳車畢乘主人哭拜送
 襲入即位衆主人襲拜大夫之後至者成踊賓出主
 人拜送三月成服杖拜君命及衆賓不拜棺中之賜
 朝夕哭不辟子邠婦人即位于堂南上哭丈夫即位
 于門外西面北上外兄弟在其南南上賓繼之北上
 門東北面西上門西北面東上西方東面北上主人
 即位辟門婦人拊心不哭主人拜賓旁三右還入門
 哭婦人踊主人堂下直東序西面兄弟皆即位如外
 位卿大夫在主人之南諸公門東少進他國之異爵
 者門西少進敵則先拜他國之賓凡異爵者拜諸其
 位徹者盥于門外燭先入升自阼階丈夫踊祝取醴

北面取酒立于其東取豆籩俎南面西上祝先出酒
 豆籩俎序從降自西階婦人踊設于序西南直西榮
 醴酒北面西上豆西面錯立于豆北南面籩俎既錯
 立于執豆之西東上酒錯復位醴錯于西遂先由主
 人之北適饌乃奠醴酒脯醢升丈夫踊入如初設不
 巾錯者出立于戶西西上滅燭出祝闔戶先降自西
 階婦人踊奠者由重南東丈夫踊賓出婦人踊主人
 拜送衆主人出婦人踊出門哭止皆復位闔門主人
 卒拜送賓揖衆主人乃就次朔月奠用特豚魚腊陳
 三鼎如初東方之饌亦如之無籩有黍稷用瓦敦有
 蓋當籩位主人拜賓如朝夕哭卒徹舉鼎入升皆如

初奠之儀卒柩釋于鼎俎行柩者逆出甸人徹鼎其序醴酒菹醢黍稷俎其設于室豆錯俎錯腊特黍稷當籩位敦啓會郤諸其南醴酒位如初祝與執豆者巾乃出主人要節而踊皆如朝夕哭之儀月半不殷奠有薦新如朔奠徹朔奠先取醴酒其餘取先設者敦啓會面足序出如入其設于外如於室筮宅冢人營之掘四隅外其壤掘中南其壤既朝哭主人皆往北南北面免經命筮者在主人之右筮者東面抽上韞兼執之南面受命命曰哀子某為其父某甫筮宅度茲幽宅兆基無有後艱筮人許諾不述命右還北面指中封而筮卦者在左卒筮執卦以示命筮者

命筮者受視反之東面旅占卒進告于命筮者與主人占之曰從主人經哭不踊若不從筮擇如初儀歸殯前北面哭不踊既井椁主人西面拜工左還椁反位哭不踊婦人哭于堂獻材于殯門外西面北上績主人徧視之如哭椁獻素獻成亦如之十日既朝哭皆復外位卜人先奠龜于西塾上南首有席楚焯置于爇在龜東族長泣卜及宗人吉服立于門西東面南上占者三人在其南北上卜人及執爇席者在塾西闔東扉主婦立于其內席于闔西闔外宗人告事具主人北面免經左擁之泣卜即位于門東西面卜人抱龜爇先奠龜西首爇在北宗人受卜人龜示高

三石平
儀禮卷第十二
涖卜受視反之宗人還少退受命命曰哀子某來日
某卜葬其父某甫考降無有近悔許諾不述命還即
席西面坐命龜興授卜人龜負東扉卜人坐作龜興
宗人受龜示涖卜涖卜受視反之宗人退東面乃旅
占卒不釋龜告于涖卜與主人占曰某日從授卜人
龜告于主婦主婦哭告于異爵者使人告于衆賓卜
人徹龜宗人告事畢主人經入哭如筮宅賓出拜送
若不從卜擇如初儀

儀禮卷第十二

後學 成德 校訂

儀禮卷第十三

既夕禮第十三

既夕哭請啓期告于賓夙興設盥于祖廟門外陳鼎
皆如殯東方之饌亦如之夷牀饌于階間二燭俟于
殯門外丈夫髻散帶垂即位如初婦人不哭主人拜
賓入即位袒商祝免袒執功布入升自西階盡階不
升堂聲三啓三命哭燭入祝降與夏祝交于階下取
銘置于重踊無算商祝拂柩用功布幘用夷衾遷于
祖用軸重先奠從燭從柩從燭從主人從升自西階
奠俟于下東面北上主人從升婦人升東面衆人東
即位正柩于兩楹間用夷牀主人柩東西面置重如

初席升設于柩西奠設如初中之升降自西階主人
 踊無算降拜賓即位踊襲主婦及親者由足西面薦
 車直東柴北輶質明滅燭徹者升自阼階降自西階
 乃奠如初升降自西階主人要節而踊薦馬纓三就
 入門北面交轡圉人夾牽之御者執策立于馬後哭
 成踊右還出賓出主人送于門外有司請祖期曰日
 側主人入袒乃載踊無算卒束襲降奠當前束商祝
 飾柩一池紐前經後緇齊三采無具設披屬引陳明
 器於乘車之西折橫覆之抗木橫三縮二加抗席三
 加茵用䟽布緇翦有幅亦縮二橫三器西南上績茵
 苞二簣三黍稷麥壘三醢醢屑冪用䟽布甌二醴酒

冪用功布皆木斲久之用器弓矢耒耜兩敦兩杆槃
 匱匱實杆槃中南流無祭器有燕樂器可也役器甲
 冪于笮燕器杖笠翬徹奠巾席俟于西方主人要節
 而踊袒商祝御柩乃袒踊襲少南當前束婦人降即
 位于階間袒還車不還器祝取銘置于茵二人還重
 左還布席乃奠如初主人要節而踊薦馬如初賓出
 主人送有司請葬期入復位公贈玄纁束馬兩擯者
 出請入告主人釋杖迎于廟門外不哭先入門右北
 面及衆主人袒馬入設賓奉幣由馬西當前輅北面
 致命主人哭拜稽顙成踊賓奠幣于棧左服出宰由
 主人之北舉幣以東士受馬以出主人送于外門外

拜襲入復位杖賓贈者將命擯者出請入告出告須馬入設賓奉幣擯者先入賓從致命如初主人拜于位不踊賓奠幣如初舉幣受馬如初擯者出請若奠入告出以賓入將命如初士受羊如受馬又請若賻入告主人出門左西面賓東面將命主人拜賓坐委之宰由主人之北東面舉之反位若無器則悟受之又請賓告事畢拜送入贈者將命擯者出請納賓如初賓奠幣如初若就器則坐奠于陳凡將禮必請而后拜送兄弟贈奠可也所知則贈而不奠知死者贈知生者賻書贈於方若九若七若五書遣於策乃代哭如初宵爲燎於門內之右厥明陳鼎五于門外如

初其實羊左胖髀不升腸五胃五離肺豕亦如之豚解無腸胃魚腊鮮獸皆如初東方之饌四豆脾析蟬醢葵菹羸醢四籩棗糗粟脯醴酒陳器滅燎執燭俠輅北面賓入者拜之徹者入丈夫踊設于西北婦人踊徹者東鼎入乃奠豆南上績籩羸醢南北上績俎二以成南上不績特鮮獸醴酒在籩西北上奠者出主人要節而踊甸人抗重出自道道左倚之薦馬馬出自道車各從其馬駕於門外西面而俟南上徹者入踊如初徹巾苞牲取下體不以魚腊行器茵苞器序從車從徹者出踊如初主人之史請讀贈執算從柩東當前東西面不命毋哭哭者相止也唯主人主

婦哭燭在右南面讀書釋算則坐卒命哭滅燭書與算執之以逆出公史自西方東面命母哭主人主婦皆不哭讀遣卒命哭滅燭出商祝執功布以御柩執披主人袒乃行踊無算出宮踊襲至于邦門公使宰夫贈玄纁束主人去杖不哭由左聽命賓由右致命主人哭拜稽顙賓升實幣於蓋降主人拜送復位杖乃行至于壙陳器于道東西北上茵先入屬引主人袒衆主人西面北上婦人東面皆不哭乃寔主人哭踊無算襲贈用制幣玄纁束拜稽顙如初卒袒拜賓主婦亦拜賓即位拾踊三襲賓出則拜送藏器於旁加見藏苞簪於旁加折卻之加抗席覆之加抗木

實土三主人拜鄉人即位踊襲如初乃反哭入升自西階東面衆主人堂下東面北上婦人入丈夫踊升自阼階主婦入于室踊出即位及丈夫拾踊三賓弔者升自西階曰如之何主人拜稽顙賓降出主人送于門外拜稽顙遂適殯宮皆如啓位拾踊三兄弟出主人拜送衆主人出門哭止闔門主人揖衆主人乃就次猶朝夕哭不奠三虞卒哭明日以其班祔記士處適寢寢東首于北墉下有疾疾者齊養者皆齊徹琴瑟疾病外內皆埽徹褻衣加新衣御者四人皆坐持體屬纊以俟絕氣男子不絕於婦人之手婦人不絕於男子之手乃行禱於五祀乃卒主人啼兄弟哭

設牀第當牖衽下莞上簟設枕遷尸復者朝服左執
 領右執要招而左揆貌如軛上兩末綴足用燕几按
 在南御者坐持之即牀而奠當牖用吉器若醴若酒
 無巾相赴曰君之臣某死赴母妻長子則曰君之臣
 某之某死室中唯主人主婦坐兄弟有命夫命婦在
 焉亦坐尸在室有君命衆主人不出襚者委衣于牀
 不坐其襚于室戶西北面致命夏祝浙米差盛之御
 者四人抗衾而浴禮第其母之喪則內御者浴鬢無
 筭設明衣婦人則設中帶卒洗具反于筭實貝柱右
 齧左齧夏祝徹餘飯瑱塞耳掘坎南順廣尺輪二尺
 深三尺南其壤墜用塊明衣裳用幕布袂屬幅長下

膝有前後裳不辟長及蔽繚緝緇緇純設握裏親膚
 繫鈎中指結于擊甸人築圻坎隸人湔廁既襲宵爲
 燎于中庭厥明滅燎陳衣凡絞紵用布倫如朝服設
 楸于東堂下南順齊于坵饌于其上兩甌醴酒酒在
 南篚在東南順實角觶四木柶二素勺二豆在甌北
 二以並籩亦如之凡籩豆實于設皆巾之觶俟時而
 酌柶覆加之面枋及錯建之小斂辟奠不出室無踊
 節既馮尸主人袒髻髮絞帶衆主人布帶大斂于阼
 大夫升自西階階東北面東上既馮尸大夫逆降復
 位巾奠執燭者滅燭出降自阼階由主人之北東既
 殯主人說髦三日絞垂冠六升外緝纓條屬厭衰三

升履外納杖下本竹桐一也居倚廬寢苦枕塊不說
經帶哭晝夜無時非喪事不言歆粥朝一溢米夕一
溢米不食菜果主人乘惡車白狗髻蒲蔽御以蒲菽犬
服木館約綏約轡木鑣馬不齊髦主婦之車亦如之
䟽布祱貳車白狗攝服其他皆如乘車朔月童子執
帚卻之左手捧之從徹者而入比奠舉席埽室聚諸
突布席如初卒奠埽者執帚垂末內鬣從執燭者而
東燕養饋羞湯沐之饌如他日朔月若薦新則不饋
于下室筮宅冢人物土卜曰吉告從于主婦主婦哭
婦人皆哭主婦升堂哭者皆止啓之听外內不哭夷
牀軼軸饌于西階東其二廟則饌于禰廟如小斂奠

乃啓朝于禰廟重止于門外之西東面柩入升自西
階正柩于兩楹間奠止于西階之下東面北上主人
升柩東西面衆主人東即位婦人從升東面奠升設
于柩西升降自西階主人要節而踊燭先入者升堂
東楹之南西面後入者西階東北面在下主人降即
位徹乃奠升降自西階主人踊如初祝及執事舉奠
巾席從而降柩從序從如初適祖薦乘車鹿淺髻干
笮革鞮載壇載皮弁服纓轡貝勒縣于衡道車載朝
服橐車載蓑笠將載祝及執事舉奠戶西南面東上
卒東前而降奠席于柩西巾奠乃牆抗木刊茵著用
茶實綏澤焉葦苞長三尺一編菅筥三其實皆淪祖

還車不易位執披者旁四人凡贈幣無常凡糗不煎
 唯君命止柩于垣其餘則否車至道左北面立東上
 柩至于壙斂服載之卒寔而歸不驅君視斂若不待
 奠加蓋而出不視斂則加蓋而至卒事既正柩賓出
 遂匠納車于階間祝饌祖奠于主人之南當前輅北
 上巾之弓矢之新沽功有弭飾焉亦張可也有秘設
 依撻焉有韞楸夫一乘骨鏃短衛志矢一乘軒輶中
 亦短衛

儀禮卷第十三

後學 成德 校訂

儀禮卷第十四

士虞禮第十四

士虞禮特豕饋食側亨于廟門外之右東面魚腊爨
 亞之北上饔爨在東壁西面設洗于西階西南水在
 洗西篚在東尊于室中北墉下當戶兩甌醴酒酒在
 東無禁冪用絺布加勺南枋素几葦席在西序下苴
 刈茅長五寸束之實于篚饌于西坫上饌兩豆菹醢
 于西楹之東醢在西一鉶亞之從獻豆兩亞之四籩
 亞之北上饌黍稷二敦于階間西上藉用葦席匱水
 錯于槃中南流在西階之南簞巾在其東陳三鼎于
 門外之右北面北上設扃鼎匕俎在西塾之西羞燔

俎在內西塾上南順主人及兄弟如葬服賓執事者如弔服皆即位于門外如朝夕臨位婦人及內兄弟服即位于堂亦如之祝免澡葛經帶布席于室中東面右几降出及宗人即位于門西東面南上宗人告有司具遂請拜賓如臨入門哭婦人哭主人即位于堂衆主人及兄弟賓即位于西方如反哭位祝入門左北面宗人西階前北面祝盥升取苴降洗之升入設于几東席上東縮降洗解升止哭主人倚杖入祝從在左西面贊薦菹醢醢在北佐食及執事盥出舉長在左鼎入設于面階前東面北上匕俎從設左人抽扃鼐匕佐食及右人載卒杙者逆退復位俎入設

于豆東魚亞之腊特贊設二敦于俎南黍其東稷設一鉶于豆南佐食出立于戶西贊者徹鼎祝酌醴命佐食啓會佐食許諾啓會郤于敦南復位祝奠觶于鉶南復位主人再拜稽首祝饗命佐食祭佐食許諾鉶袒取黍稷祭于苴三取膚祭祭如初祝取奠觶祭亦如之不盡益反奠之主人再拜稽首祝祝卒主人拜如初哭出復位祝迎尸一人衰經奉篚哭從尸尸入門丈夫踊婦人踊淳尸盥宗人授巾尸及階祝延尸尸升宗人詔踊如初尸入戶踊如初哭止婦人入于房主人及祝拜妥尸尸拜遂坐從者錯篚于尸左席上立于其北尸取奠左執之取菹擣于醢祭于豆

間祝命佐食墮祭佐食取黍稷肺祭授尸尸祭之祭
 奠祝祝主人拜如初尸嘗醴奠之佐食舉肺脊授尸
 尸受振祭齊之左手執之祝命佐食邇敦佐食舉黍
 錯于席上尸祭鉶嘗鉶黍羹湑自門入設于鉶南哉
 四豆設于左尸飯播餘于筐三飯佐食舉幹尸受振
 祭齊之實于筐又三飯舉脰祭如初佐食舉魚腊實
 于筐又三飯舉肩祭如初舉魚腊俎俎釋三个尸卒
 食佐食受肺脊實于筐反黍如初設主人洗廢爵酌
 酒酌尸尸拜受爵主人北面荅拜尸祭酒嘗之賓長
 以肝從實于俎縮右鹽尸左執爵右取肝濡鹽振祭
 齊之加于俎賓降反俎于西塾復位尸卒爵祝受不

相爵主人拜尸荅拜祝酌授尸尸以醋主人主人拜
 受爵尸荅拜主人坐祭卒爵拜尸荅拜筵祝南面主
 人獻祝祝拜坐受爵主人荅拜薦菹醢設俎祝左執
 爵祭薦奠爵興取肺坐祭齊之興加于俎祭酒嘗之
 肝從祝取肝濡鹽振祭齊之加于俎卒爵拜主人荅
 拜祝坐授主人主人酌獻佐食北面拜坐受爵
 主人荅拜佐食祭酒卒爵拜主人荅拜受爵出實于
 筐升堂復位主婦洗足爵于房中酌亞獻尸如主人
 儀自反兩籩棗栗設于會南棗在西尸祭籩祭酒如
 初賓以燔從如初尸祭燔卒爵如初酌獻祝籩燔從
 獻佐食皆如初以虛爵入于房賓長洗纒爵三獻燔

從如初儀婦人復位祝出尸西面告利成主人哭皆哭祝入尸謾從者奉篚哭如初祝前尸出戶踊如初降堂踊如初出門亦如之祝反入徹設于西北隅如其設也凡在南廡用席祝薦席徹入于房祝自執其俎出贊闔牖戶主人降賓出主人出門哭止皆復位宗人告事畢賓出主人送拜稽顙記虞沐浴不櫛陳牲于廟門外北首西上寢右日中而行事殺于廟門西主人不視豚解羹飪并左肩臂臠肫骼脊脅離肺膚祭三取諸左臚上肺祭一實于上鼎并魚鱠鮒九實于中鼎并腊左胖髀不并實于下鼎皆設扃鼐陳之載猶進祗魚進鬻祝俎髀脰脊脅離肺陳于階間

敦東淳尸盥執盤西面執匱東面執巾在其北東面宗人授巾南面主人在室則宗人并戶外北面佐食無事則出戶負依南面劔芼用苦若薇有滑夏用葵冬用苴有柶豆實葵菹菹以西羸醢籩棗烝栗擇尸入祝從尸尸坐不說屨尸謾祝前鄉尸還出戶又鄉尸還過主人又鄉尸還降階又鄉尸降階還及門如出尸尸出祝反入門左北面復位然後宗人詔降尸服卒者之上服男男尸女女尸必使異姓不使賤者無尸則禮及薦饌皆如初既饗祭于苴祝祝卒不綏祭無泰羹涪裁從獻主人哭出復位祝闔牖戶降復位于門西男女拾踊三如食間祝并止哭聲三啓戶

主人入祝從啓牖鄉如初主人哭出復位卒徹祝佐
 食降復位宗人詔降如初始虞用柔日曰哀子某哀
 顯相夙興夜處不寧敢用潔牲剛鬣香合嘉薦普淖
 明齊溲酒哀薦裕事適爾皇祖某甫饗再虞皆如初
 曰哀薦虞事三虞卒哭他用剛日亦如初曰哀薦成
 事獻畢未徹乃餞尊兩甌于廟門外之右少南水尊
 在酒西勺北枋洗在尊東南水在洗東篚在西饌籩
 豆脯四脰有乾肉折俎二尹縮祭半尹在西塾尸出
 執几從席從尸出門右南面席設于尊西北東面几
 在南賓出復位主人出即位于門東少南婦人出即
 位于主人之北皆西面哭不止尸即席坐唯主人不

哭洗廢爵酌獻尸尸拜受主人拜送哭復位薦脯醢
 設俎于薦東胸在南尸左執爵取脯擣醢祭之佐食
 授嚌尸受振祭嚌反之祭酒平爵奠于南方主人及
 兄弟踊婦人亦如之主婦洗足爵亞獻如主人儀無
 從踊如初賓長洗纒爵三獻如亞獻踊如初佐食取
 俎實于篚尸謾從者奉篚哭從之祝前哭者皆從及
 大門內踊如初尸出門哭者止賓出主人送拜稽顙
 主婦亦拜賓丈夫說經帶于廟門外入徹主人不與
 婦人說首經不說帶無尸則不餞猶出几席設如初
 拾踊三哭止告事畢賓出死三日而殯三月而葬遂
 卒哭將旦而祔則薦卒辭曰哀子某來日某齊祔爾

于爾皇祖某甫尚饗女子曰皇祖妣某氏婦曰孫婦
 于皇祖姑某氏其他辭一也饗辭曰哀子某圭為而
 哀薦之饗明日以其班祔沐浴擗翦用專膚為折
 俎取諸脰膾其他如饋食用嗣尸曰孝子某孝顯相
 夙興夜處小心畏忌不惰其身不寧用尹祭嘉薦普
 淖普薦漉酒適爾皇祖某甫以濟祔爾孫某甫尚饗
 暮而小祥曰薦此常事又暮而大祥曰薦此祥事中
 月而禫是月也吉祭猶未配

儀禮卷第十四

後學 成德 校訂

儀禮卷第十五

特牲饋食禮第十五

特牲饋食之禮不諏日及筮日主人冠端玄即位于
 門外西面子姓兄弟如主人之服立于主人之南西
 面北上有司羣執事如兄弟服東面北上席于門中
 闌西闕外筮人取筮于西塾執之東面受命于主人
 宰自主人之左贊命命曰孝孫某筮來日某輒此某
 事適其皇祖某子尚饗筮者許諾還即席西面坐卦
 者在左卒筮寫卦筮者執以示主人主人受視反之
 筮者還東面長占卒告于主人占曰吉若不吉則筮
 遠日如初儀宗人告事畢前期三日之朝筮尸如求

日之儀命筮曰孝孫某誣此某事適其皇祖某子筮
某之某爲尸尚饗乃宿尸主人立于尸外門外子姓
兄弟立于主人之後北面東上尸如主人服出門左
西面主人辟皆東面北上主人再拜尸荅拜宗人擯
辭如初卒曰筮子爲某尸占曰吉敢宿祝許諾致命
尸許諾主人再拜稽首尸入主人退宿賓賓如主人
服出門左西面再拜主人東面荅再拜宗人擯曰某
薦歲事吾子將涖之敢宿賓曰某敢不敬從主人再
拜賓荅拜主人退賓拜送厥明夕陳鼎于門外北面
北上有鼐楨在其南南順實獸于其上東首牲在其
西北首東足設洗于阼階東南壺禁在東序豆籩鉶

在東房南上几席兩敦在西堂主人及子姓兄弟即
位于門東如初賓及衆賓即位于門西東面北上宗
人祝立于賓西北東面南上主人再拜賓荅再拜三
拜衆賓衆賓荅再拜主人揖入兄弟從賓及衆賓從
即位于堂下如外位宗人升自西階視壺濯及豆籩
反降東北面告濯具賓出主人出皆復外位宗人視
牲告充雍正作豕宗人舉獸尾告備舉鼎鼐告絜請
期曰羹飪告事畢賓出主人拜送夙興主人服如初
立于門外東方南面視側殺主婦視饔饗于西堂下
亨于門外東方西面北上羹飪實鼎陳于門外如初
尊于戶東玄酒在西實豆籩鉶陳于房中如初執事

之俎陳于階間二列北上盛兩敦陳于西堂藉用萑
 几席陳于西堂如初尸盥匱匱水實于槃中篔簹巾在門
 內之右祝筵几于室中東面主婦纚笄宵衣立于房
 中南面主人及賓兄弟羣執事即位于門外如初宗
 人告有司具主人拜賓如初揖入即位如初佐食北
 面立于中庭主人及祝升祝先入主人從西面于戶
 內主婦盥于房中薦兩豆葵菹蝸醢醢在北宗人遣
 佐食及執事盥出主人降及賓盥出主人在右及佐
 食舉牲鼎賓長在右及執事舉魚腊鼎除鼎宗人執
 畢先入當阼階南面鼎西面錯右人抽扃委于鼎北
 贊者錯俎加匕乃杜佐食升所俎鼎之設于阼階西

卒載加匕于鼎主人升入復位俎入設于豆東魚次
 腊特于俎北主婦設兩敦黍稷于俎南西上及兩劔
 芼設于豆南南陳祝洗酌奠奠于劔南遂命佐食啓
 會佐食啓會卻于敦南出立于戶西南面主人再拜
 稽首祝在左卒祝主人再拜稽首祝迎尸于門外主
 人降立于阼階東尸入門左北面盥宗人授巾尸至
 于階祝延尸尸升入祝先主人從尸即席坐主人拜
 妥尸尸荅拜執奠祝饗主人拜如初祝命接祭尸左
 執觶右取菹揆于醢祭于豆間佐食取黍稷肺祭授
 尸尸祭之祭酒啐酒告旨主人拜尸奠觶荅拜祭劔
 嘗之告旨主人拜尸荅拜祝命爾敦佐食爾黍稷于

席上設大羹湑于醢北舉肺脊以授尸尸受振祭齊
 之左執之乃食食舉主人羞所俎于腊北尸三飯告
 飽祝侑主人拜佐食舉幹尸受振祭齊之佐食受加
 于所俎舉獸幹魚一亦如之尸實舉于菹豆佐食羞
 庶羞四豆設于左南上有醢尸又三飯告飽祝侑之
 如初舉骼及獸魚如初尸又三飯告飽祝侑之如初
 舉肩及獸魚如初佐食盛所俎俎釋三个舉肺脊加
 于所俎反黍稷于其所主人洗角升酌醕尸尸拜受
 主人拜送尸祭酒啐酒賓長以肝從尸左執角右取
 肝揆于鹽振祭齊之加于菹豆卒角祝受尸角曰送
 爵皇尸卒爵主人拜尸荅拜祝酌授尸尸以醋主人

主人拜受角尸拜送主人退佐食授接祭主人坐左
 執角受祭祭之祭酒啐酒進聽嘏佐食搏黍授祝祝
 授尸尸受以菹豆執以親嘏主人主人左執角再拜
 稽首受復位詩懷之實于左袂挂于季指卒角拜尸
 荅拜主人出寫嗇于房祝以籩受筵祝南面主人酌
 獻祝祝拜受角主人拜送設菹醢俎祝左執角祭豆
 興取肺坐祭齊之興加于俎坐祭酒啐酒以肝從祝
 左執角右取肝揆于鹽振祭齊之加于俎卒角拜主
 人荅拜受角酌獻佐食佐食北面拜受角主人拜送
 佐食坐祭卒角拜主人荅拜受角降反于篚升入復
 位主婦洗爵于房祝亞獻尸尸拜受主婦北面拜送

宗婦執兩籩戶外坐主婦受設于敦南祝贊籩祭尸受祭之祭酒啐酒兄弟長以燔從尸受振祭噉之反之羞燔者受加于所出尸卒爵祝受爵命送如初酢如主人儀主婦適房南面佐食授祭主婦左執爵右撫祭祭酒啐酒入卒爵如主人儀獻祝籩燔從如初儀及佐食如初卒以爵入于房賓三獻如初燔從如初爵止席于戶內主婦洗爵酌致爵于主人主人拜受爵主婦拜送爵宗婦贊豆如初主婦受設兩豆兩籩俎入設主人左執爵祭薦宗人贊祭奠爵興取肺坐絕祭噉之興加于俎坐挽手祭酒啐酒肝從左執爵取肝揆于鹽坐振祭噉之宗人受加于俎燔亦如

之興席末坐卒爵拜主婦答拜受爵酌醋左執爵拜主人答拜坐祭立飲卒爵拜主人答拜主婦出反于房主人降洗酌致爵于主婦席于房中南面主婦拜受爵主人西面答拜宗婦薦豆俎從獻皆如主人主人更爵酌醋卒爵降實爵于篚入復位三獻作止爵尸卒爵酢酌獻祝及佐食洗爵酌致于主人主婦燔從皆如初更爵酢于主人卒復位主人降阼階西面拜賓如初洗賓辭洗卒洗揖讓升酌西階上獻賓賓北面拜受爵主人在右答拜薦脯醢設折俎賓左執爵祭豆奠爵興取肺坐絕祭噉之興加于豆坐挽手祭酒卒爵拜主人答拜受爵酌酢奠爵拜賓答拜主

人坐祭卒爵拜賓荅拜揖執祭以降西面奠于其位
 位如初薦俎從設衆賓升拜受爵坐祭立飲薦俎設
 于其位辯主人備荅拜焉降實爵于篚奠兩壺于阼
 階東加勺南枋西方亦如之主人洗解酌于西方之
 尊西階前北面酬賓賓在左主人奠解拜賓荅拜主
 人坐祭卒解拜賓荅拜主人洗解賓辭主人對卒洗
 酌西面賓北面拜主人奠解于薦北賓坐取解還東
 面拜主人荅拜賓奠解于薦南揖復位主人洗爵獻
 長兄弟于阼階上如賓儀洗獻衆兄弟如衆賓儀洗
 獻內兄弟于房中如獻衆兄弟之儀主人西面荅拜
 更爵酢卒爵降實爵于篚入復位長兄弟洗觚為加

爵如初儀不及佐食洗致如初無從衆賓長為加爵
 如初爵止嗣舉奠盥入北面再拜稽首尸執奠進受
 復位祭酒啐酒尸舉肝舉奠左執解再拜稽首進受
 肝復位坐食肝卒解拜尸備荅拜焉舉奠洗酌入尸
 拜受舉奠荅拜尸祭酒啐酒奠之舉奠出復位兄弟
 弟子洗酌于東方之尊阼階前北面舉解于長兄弟
 如主人酬賓儀宗人告祭胥乃羞賓坐取解阼階前
 北面酬長兄弟長兄弟在右賓奠解拜長兄弟荅拜
 賓立卒解酌于其尊東面立長兄弟拜受解賓北面
 荅拜揖復位長兄弟西階前北面衆賓長自左受旅
 如初長兄弟卒解酌于其尊西面立受旅者拜受長

四
兄弟北面荅拜揖復位衆賓及衆兄弟交錯以辯皆
如初儀爲加爵者作止爵如長兄弟之儀長兄弟酬
賓如賓酬兄弟之儀以辯卒受者實解于筐賓弟子
及兄弟弟子洗各酌于其尊中庭北面西上舉解於
其長奠解拜長皆荅拜舉解者祭卒解拜長皆荅拜
舉解者洗各酌于其尊復初位長皆拜舉解者皆奠
解于薦右長皆執以興舉解者皆復位荅拜長皆奠
解于其所皆揖其弟子弟子皆復其位爵皆無算利
洗散獻于尸酢及祝如初儀降實散于筐主人出立
于戶外西南祝東面告利成尸謾祝前主人降祝反
及主人入復位命佐食徹尸俎俎出于廟門徹庶羞

設于西序下筵對席佐食分簋鉶宗人遣舉奠及長
兄弟盥立于西階下東面北上祝命嘗食養者舉奠
許諾升入東面長兄弟對之皆坐佐食授舉各一膚
主人西面再拜祝曰養有以也兩養奠舉于俎許諾
皆荅拜若是者三皆取舉祭食祭舉乃食祭鉶食舉
卒食主人降洗爵宰贊一爵主人升酌醕上養上養
拜受爵主人荅拜醕下養亦如之主人拜祝曰醕有
與也如初儀兩養執爵拜祭酒卒爵拜主人荅拜兩
養皆降實爵于筐上養洗爵升酌酢主人主人拜受
爵上養即位坐荅拜主人坐祭卒爵拜上養荅拜受
爵降實于筐主人出立于戶外西面祝命徹俎俎豆

籩設于東序下祝執其俎以出東面于戶西宗婦徹
 祝豆籩入于房徹主婦薦俎佐食徹尸薦俎敦設于
 西北隅几在南扉用筵納一尊佐食闔牖戶降祝告
 利成降出主人降即位宗人告事畢賓出主人送于
 門外再拜佐食徹阼俎堂下俎畢出記特牲饋食其
 服皆朝服玄冠緇帶緇鞞唯尸祝佐食玄端玄裳黃
 裳雜裳可也皆爵鞞設洗南北以堂深東西當東滌
 水在洗東篚在洗西南順實二爵二觚四觶一角一
 散壺枳禁饌于東序南順覆兩壺焉蓋在南明日卒
 奠鼐用綌即位而徹之加勺籩巾以綌也纁裏棗烝
 栗擇釧芼用苦若薇皆有滑夏葵冬苴棘心匕刻牲

爨在廟門外東南魚腊爨在其南皆西面饔爨在西
 壁所俎心舌皆去本末午割之實于牲鼎載心立舌
 縮俎賓與長兄弟之薦自東房其餘在東堂沃尸盥
 者一人奉槃者東面執匱者西面淳沃執巾者在匱
 北宗人東面取巾振之三南面授之卒執巾者受尸
 入主人及賓皆辟位出亦如之嗣舉奠佐食設豆鹽
 佐食當事則戶外南面無事則中庭北面凡祝呼佐
 食許諾宗人獻與旅齒於衆賓佐食於旅齒於兄弟
 尊兩壺于房中西墉下南上內賓立于其北東面南
 上宗婦北堂東面北上主婦及內賓宗婦亦旅西面
 宗婦贊薦者執以坐于戶外授主婦尸卒食而祭饔

爨雍爨賓從尸俎出廟門乃反位尸俎右肩臂臠肫
 胙正脊二骨橫脊長脅二骨短脅膚三離肺一判肺
 三魚十有五腊如牲骨祝俎髀脰脊二骨脅二骨膚
 一離肺一胙俎臂正脊二骨橫脊長脅二骨短脅膚
 一離肺一主婦俎穀折其餘如胙俎佐食俎穀折脊
 脅膚一離肺一賓胙長兄弟及宗人折其餘如佐食
 俎衆賓及衆兄弟內賓宗婦若有公有司私臣皆穀
 胙膚一離肺一公有司門西北面東上獻次衆賓私
 臣門東北面西上獻次兄弟并受降飲

儀禮卷第十五

後學 成德 校訂

儀禮卷第十六

少牢饋食禮第十六

少牢饋食之禮日用丁巳筮甸有一日筮於廟門之
 外主人朝服西面于門東史朝服左執筮右抽上韞
 兼與筮執之東面受命于主人主人曰孝孫某來日
 丁亥用薦歲事于皇祖伯某以某妃配某氏尚饗史
 曰諾西面于門西抽下韞左執筮右兼執韞以擊筮
 遂述命曰假爾大筮有常孝孫某來日丁亥用薦歲
 事于皇祖伯某以某妃配某氏尚饗乃釋韞立筮卦
 者在左坐卦以木卒筮乃書卦于木示主人乃退占
 吉則史韞筮史兼執筮與卦以告于主人占曰從乃

官戒宗人命滌宰命為酒乃退若不吉則及遠日又筮日如初宿前宿一日宿戒尸明日朝筮尸如筮日之禮命曰孝孫某來日丁亥用薦歲事于皇祖伯某以某妃配某氏以某之某為尸尚饗筮卦占如初吉則乃遂宿尸祝擯主人再拜稽首祝告曰孝孫某來日丁亥用薦歲事于皇祖伯某以某妃配某氏敢宿尸拜許諾主人又再拜稽首主人退尸送揖不拜若不吉則遂改筮尸既宿尸反為期于廟門之外主人門東南面宗人朝服北面曰諸祭期主人曰此於子宗人曰旦明行事主人曰諾乃退明日主人朝服即位于廟門之外東方南面宰宗人西面北上牲北首

東上司馬割羊司士擊豕宗人告備乃退雍人概鼎匕俎于雍爨雍爨在門東南北上廩人概甑甗匕與敦于廩爨廩爨在雍爨之北司宮概豆籩勺爵觚解凡洗筐于東堂下勺爵觚解實于筐卒概饌豆籩與筐于房中放于西方設洗于阼階東南當東榮羹定雍人陳鼎五三鼎在羊鑊之西二鼎在豕鑊之西司馬升羊右胖髀不升肩臂臠膊脰正脊一脰脊一橫脊一短脅一正脅一代脅一皆二骨以並腸三胃三舉肺一祭肺三實于一鼎司士升豕右胖髀不升肩臂臠膊脰正脊一脰脊一橫脊一短脅一正脅一代脅一皆二骨以並舉肺一祭肺三實于一鼎雍人倫

膚九實于一鼎司士又升魚腊魚十有五而鼎腊一
 純而鼎腊用麋卒胥皆設扃鼎乃舉陳鼎于廟門之
 外東方北面上司宮尊兩甌于房戶之間同椹皆
 有冪甌有玄酒司宮設罍水于洗東有料設篚于洗
 西南肆改饌豆籩于房中南面如饋之設實豆籩之
 實小祝設槃匝與篔簹巾于西階東主人朝服即位于
 阼階東西面司宮筵于奧祝設几于筵上右之主人
 出迎鼎除鼎士盥舉鼎主人先入司宮取二勺于篚
 洗之兼執以升乃啓二尊之蓋冪奠于椹上加二勺
 于二尊覆之南柄鼎序入雍正執一匕以從雍府執
 四匕以從司士合執二俎以從司士贊者二人皆合

執二俎以相從入陳鼎于東方當序南于洗西皆西
 面北上膚為下匕皆加于鼎東枋俎皆設于鼎西西
 肆所俎在羊俎之北亦西肆宗人遣賓就主人皆盥
 于洗長杜佐食上利升牢心舌載于所俎心皆安下
 切上午割勿沒其載于所俎末在上舌皆切本末亦
 午割勿沒其載于所橫之皆如初為之于爨也佐食
 遷所俎于阼階西西縮乃反佐食一人上利升羊載
 右胖髀不升肩臂臠膊骼正脊一脰脊一橫脊一短
 脅一正脅一代脅一皆二骨以並腸三胃三長皆及
 俎拒舉肺一長終肺祭肺三皆切肩臂臠膊骼在兩
 端脊脅肺肩在上下利升豕其載如羊無腸胃體其

載于俎皆進下司士三人升魚腊膚魚用鮒十有五而俎縮載右首進腴腊一純而俎亦進下肩在上膚九而俎亦橫載革順卒胥祝盥于洗升自西階主人盥升自阼階祝先入南面主人從戶內西面主婦被錫衣移袂薦自東房韭菹醢醢坐奠于筵前主婦贊者一人亦被錫衣移袂執葵菹羸醢以授主婦主婦不興遂受陪設于東韭菹在南葵菹在北主婦興入于房佐食上利執羊俎下利執豕俎司士三人執魚腊膚俎序升自西階相從入設俎羊在豆東豕亞其北魚在羊東腊在豕東特膚當俎北端主婦自東房執一金敦黍有蓋坐設于羊俎之南婦贊者執敦稷

以授主婦主婦興受坐設于魚俎南又興受贊者敦黍坐設于稷南又興受贊者敦稷坐設于黍南敦皆南首主婦興入于房祝酌奠遂命佐食啓會佐食啓會蓋二以重設于敦南主人西面祝在左主人再拜稽首祝祝曰孝孫某敢用柔毛剛鬣嘉薦普淖用薦歲事于皇祖伯某以某妃配某氏尚饗主人又再拜稽首祝出迎尸于廟門之外主人降立于阼階東西面祝先入門右尸入門左宗人奉槃東面于庭南一宗人奉匱水西南于槃東一宗人奉簞中南面于槃北乃沃尸盥于槃上卒盥坐奠簞取巾興振之三以授尸坐取簞興以受尸巾祝延尸尸升自西階入祝

從主人升自阼階祝先入主人從尸升筵祝主人西面立于戶內祝在左祝主人皆拜妥尸尸不言尸荅拜遂坐祝反南面尸取韭菹禘揆于三豆祭于豆間上佐食取黍稷于四敦下佐食取牢一切肺于俎以授上佐食上佐食兼與黍以授尸尸受同祭于豆祭上佐食舉尸牢肺正脊以授尸上佐食爾上敦黍于筵上右之主人羞所俎升自阼階置于膚北上佐食羞兩鉶取一羊鉶于房中坐設于韭菹之南下佐食又取一豕鉶于房中以從上佐食受坐設于羊鉶之南皆芼皆有柶尸扱以柶祭羊鉶遂以祭豕鉶嘗羊鉶食舉三飯上佐食舉尸牢幹尸受振祭噉之佐食

受加于所上佐食羞載兩瓦豆有醢亦用瓦豆設于薦豆之北尸又食載上佐食舉尸一魚尸受振祭噉之佐食受加于所橫之又食上佐食舉尸腊肩尸受振祭噉之上佐食受加于所又食上佐食舉尸牢骼如初又食尸告飽祝西面于主人之南獨侑不拜侑曰皇尸未實侑尸又食上佐食舉尸牢肩尸受振祭噉之佐食受加于所尸不飯告飽祝西面于主人之南主人不言拜侑尸又三飯上佐食受尸牢肺正脊加于所主人降洗爵升北面酌酒乃醑尸尸拜受主人拜送尸祭酒啐酒賓長羞牢肝用俎縮執俎肝亦縮進末鹽在右尸左執爵右兼取肝揆于俎鹽振祭

濟之加于菹豆卒爵主人拜祝受尸爵尸荅拜祝酌
 授尸尸醋主人主人拜受爵尸荅拜主人西面奠爵
 又拜上佐食取四敦黍稷下佐食取牢一切肺以授
 上佐食上佐食以綏祭主人左執爵右受佐食坐祭
 之又祭酒不興遂啐酒祝與二佐食皆出盥于洗入
 二佐食各取黍于一敦上佐食兼受搏之以授尸尸
 執以命祝卒命祝祝受以東北面于尸西以嘏于主
 人曰皇尸命工祝承致多福無疆于女孝孫來女孝
 孫使女受祿于天宜稼于田眉壽萬年勿替引之主
 人坐奠爵興再拜稽首興受黍坐振祭濟之詩懷之
 實于左袂挂于季指執爵以興坐卒爵執爵以興坐

奠爵拜尸荅拜執爵以興出宰夫以籩受嗇黍主人
 嘗之納諸內主人獻祝設席南面祝拜于席上坐受
 主人西面荅拜薦兩豆菹醢佐食設俎牢髀橫脊一
 短脅一腸一胃一膚三魚一橫之腊兩髀屬于尻祝
 取菹揆于醢祭于豆間祝祭俎祭酒啐酒肝牢從祝
 取肝揆于鹽振祭濟之不興加于俎卒爵興主人酌
 獻上佐食上佐食尸內牖東北面拜坐受爵主人西
 面荅拜佐食祭酒卒爵拜坐授爵興俎設于兩階之
 間其俎折一膚主人又獻下佐食亦如之其胥亦設
 于階間西上亦折一膚有司贊者取爵于筐以升授
 主婦贊者于房尸婦贊者受以授主婦主婦洗于房

中出酌入戶西面拜獻尸尸拜受主婦主人之北西
 面拜送爵尸祭酒卒爵主婦拜祝受尸爵尸荅拜易
 爵洗酌授尸主婦拜受爵尸荅拜上佐食綏祭主婦
 西面于主人之北受祭祭之其綏祭如主人之禮不
 嘏卒爵拜尸荅拜主婦以爵出贊者受易爵于篚以
 授主婦于房中主婦洗酌獻祝祝拜坐受爵主婦荅
 拜于主人之北卒爵不興坐授主婦主婦受酌獻上
 佐食于戶內佐食北面拜坐受爵主婦西面荅拜祭
 酒卒爵坐受主婦主婦獻下佐食亦如之主婦受爵
 以入于房賓長洗爵獻于尸尸拜受爵賓戶西北面
 拜送爵尸祭酒卒爵賓拜祝受尸爵尸荅拜祝酌授

尸賓拜受爵尸拜送爵賓坐奠爵遂拜執爵以興坐
 祭遂飲卒爵執爵以興坐奠爵拜尸荅拜賓酌獻祝
 祝拜坐受爵賓北面荅拜祝祭酒啐酒奠爵于其筵
 前主人出立于阼階上西面祝出立于西階上東面
 祝告曰利成祝入尸謾主人降立于阼階東西面祝
 先尸從遂出于廟門祝反復位于室中主人亦入于
 室復位祝命佐食徹所俎降設于堂下阼階南司宮
 設對席乃四人養上佐食盥升下佐食對之賓長二
 人備司士進一敦黍于上佐食又進一敦黍于下佐
 食皆右之于席上資黍于羊俎兩端兩下是餽司士
 乃辯舉養者皆祭黍祭舉主人西面三拜養者養者

奠舉于俎皆荅拜皆反取舉司士進一鉶于上養又進一鉶于次養又進二豆湑于兩下乃皆食食舉卒食主人洗一爵升酌以授上養贊者洗三爵酌主人受于戶內以授次養若是以辯皆不拜受爵主人西面三拜養者奠爵皆荅拜皆祭酒卒爵奠爵皆拜主人荅一拜養者三人興出上養止主人受上養爵酌以醋于戶內西面坐奠爵拜上養荅拜坐祭酒啐酒上養親嘏曰主人受祭之福胡壽保建家室主人興坐奠爵拜執爵以興坐卒爵拜上養荅拜上養興出主人送乃退

儀禮卷第十六

後學 成德 校訂

儀禮卷第十七

有司徹第十七

有司徹埽堂司宮攝酒乃斂尸俎卒斂乃升羊豕魚三鼎無腊與膚乃設扃鼐陳鼎于門外如初乃議侑于賓以異姓宗人戒侑侑出俟于廟門之外司宮筵于戶西南面又筵于西序東面尸與侑北面于廟門之外西上主人出迎尸宗人擯主人拜尸荅拜主人又拜侑侑荅拜主人揖先入門右尸入門左侑從亦左揖乃讓主人先升自阼階尸侑升自西階西楹西北面東上主人東楹東北面拜至尸荅拜主人又拜侑侑荅拜乃舉司馬舉羊鼎司士舉豕鼎舉魚鼎以

入陳鼎如初雍正執一匕以從雍府執二匕以從司
 士合執二俎以從司士贊者亦合執二俎以從匕皆
 加于鼎東枋二俎設于羊鼎西西縮二俎皆設于二
 鼎西亦西縮雍人合執二俎陳于羊俎西並皆西縮
 覆二䟽匕于其上皆縮俎西枋主人降受宰几尸侑
 降主人辭尸對宰授几主人受二手橫執几揖尸主
 人升尸侑升復位主人西面左手執几縮之以右袂
 推拂几三二手橫執几進授尸于筵前尸進二手受
 于手間主人退尸還几縮之右手執外廉北面奠于
 筵上左之南縮不坐主人東楹東北面拜尸復位尸
 與侑皆北面荅拜主人降洗尸侑降尸辭洗主人對

卒洗揖主人升尸侑升尸西楹西北面拜洗主人東
 楹東北面奠爵荅拜降盥尸侑降主人辭尸對卒盥
 主人揖升尸侑升主人坐取爵酌獻尸尸北面拜受
 爵主人東楹東北面拜送爵主婦自東房薦韭菹醢
 坐奠于筵前菹在西方婦贊者執昌菹醢以授主婦
 主婦不興受陪設于南昌在東方興取籩于房麩蕡
 坐設于豆西當外列麩在東方婦贊者執白黑以授
 主婦主婦不興受設于初籩之南白在西方興退乃
 升司馬牝羊亦司馬載載右體肩臂肫骼臠正脊一
 脰脊一橫脊一短脅一正脅一代脅一腸一胃一祭
 肺一載于一俎羊肉涪臠折正脊一正脅一腸一胃

一膾肺一載于南俎司士牝豕亦司士載亦右體肩
 臂肫骼臠正脊一脰脊一橫脊一短脅一正脅一代
 脅一膚五膾肺一載于一俎侑俎羊左肩左肫正脊
 一脅一腸一胃一切肺一載于一俎侑俎豕左肩折
 正脊一脅一膚一切肺一載于一俎阼俎羊肺一祭
 肺一載于一俎羊肉涪臂一脊一脅一腸一胃一膾
 肺一載于一俎豕脊臂一脊一脅一膚三膾肺一載
 于一俎主婦俎羊左臠脊一脅一腸一胃一膚一膾
 羊肺一載于一俎司士牝魚亦司士載尸俎五魚橫
 載之侑主人皆一魚亦橫載之皆加臠祭于其上卒
 升賓長設羊俎于豆南賓降尸升筵自西方坐左執

爵右取韭菹換于三豆祭于豆間尸取麴蕡宰夫贊
 者取白黑以授尸尸受兼祭于豆祭雍人授次賓疏
 匕與俎受于鼎西左手執俎左廉縮之卻右手執匕
 枋縮于俎上以東面受于羊鼎之西司馬在羊鼎之
 東二手執挑匕枋以挹涪注于疏匕若是者三尸與
 左執爵右取肺坐祭之祭酒興左執爵次賓縮執匕
 俎以升若是以授尸尸卻手受匕枋坐祭膾之興覆
 手以授賓賓亦覆手以受縮匕于俎上以降尸席末
 坐啐酒興坐奠爵拜告言執爵以興主人北面于東
 楹東荅拜司馬羞羊肉涪縮執俎尸坐奠爵興取肺
 坐絕羊膾之興反加于俎司馬縮奠俎于羊涪俎南

乃載于羊俎卒載俎縮執俎以降尸坐執爵以興次
 賓羞羊燔縮執俎縮一燔于俎上鹽在右尸左執爵
 受燔揆于鹽坐振祭齊之興加于羊俎賓縮執俎以
 降尸降筵北面于西楹西坐卒爵執爵以興坐奠爵
 拜執爵以興主人北面于東楹東荅拜主人受爵尸
 升筵立于筵末主人酌獻侑侑西楹西北面拜受爵
 主人在其右北面荅拜主婦薦韭菹醢坐奠于筵前
 醢在南方婦贊者執二籩麴蕢以授主婦主婦不興
 受之奠麴于醢南蕢在麴東主婦入于房侑升筵自
 北方司馬橫執羊俎以升設于豆東侑坐左執爵右
 取菹揆于醢祭于豆間又取麴蕢同祭于豆祭興左

執爵右取肺坐祭之祭酒興左執爵次賓羞羊燔如
 尸禮侑降筵自北方北面于西楹西坐卒爵執爵以
 興坐奠爵拜主人荅拜尸受侑爵降洗侑降立于西
 階西東面主人降自阼階辭洗尸坐奠爵于篚興對
 卒洗主人升尸升自西階主人拜洗尸北面于西楹
 西坐奠爵荅拜降盥主人降尸辭主人對卒盥主人
 升尸升坐取爵酌司宮設席于東序西面主人東楹
 東北面拜受爵尸西楹西北面荅拜主婦薦韭菹醢
 坐奠于筵前菹在北方婦贊者執二籩麴蕢主婦不
 興受設麴于菹西北蕢在麴西主人升筵自北方主
 婦入于房長賓設羊俎于豆西主人坐左執爵祭豆

籩如侑之祭興左執爵右取肺坐祭之祭酒興次賓羞匕涪如尸禮席末坐啐酒執爵以興司馬羞羊肉涪縮執俎主人坐奠爵于左興受肺坐絕祭臍之興反加于涪俎司馬縮奠涪俎于羊俎西乃載之卒載縮執虛俎以降主人坐取爵以興次賓羞燔主人受如尸禮主人降筵自北方北面于阼階上坐卒爵執爵以興坐奠爵拜執爵以興尸西楹西荅拜主人坐奠爵于東序南侑升尸侑皆北面于西楹西主人北面于東楹東再拜崇酒尸侑皆荅再拜主人及尸侑皆升就筵司宮取爵于筐以授婦贊者于房東以授主婦主婦洗爵于房中出實爵尊南西面拜獻尸尸

拜于筵上受主婦西面于主人之席北拜送爵入于房取一羊劔坐奠于韭菹西主婦贊者執豕劔以從主婦不興坐設于羊劔之西興入于房取糗與服脩執以出坐設之糗在蕢西脩在白西興立于主人席北西面尸坐左執爵祭糗脩同祭于豆祭以羊劔之相挹羊劔遂以挹豕劔祭于豆祭祭酒次賓羞豕匕涪如羊匕涪之禮尸坐啐酒左執爵嘗上劔執爵以興坐奠爵拜主婦荅拜執爵以興司士羞豕脰尸坐奠爵興受如羊肉涪之禮坐取爵興次賓羞豕燔尸左執爵受燔如羊燔之禮坐卒爵拜主婦荅拜受爵酌獻侑侑拜受爵主婦主人之北西面荅拜主婦羞

四十五
糗脩坐奠糗于醴南脩在蕢南脩坐左執爵取糗脩
兼祭于豆祭司士縮執豕脣以升脩興取肺坐祭之
司士縮奠豕脣于羊俎之東載于羊俎卒乃縮執俎
以降脩興次賓羞豕燔脩受如尸禮坐卒爵拜主婦
荅拜受爵酌以致于主人主人筵上拜受爵主婦北
面于阼階上荅拜主婦設二劔與糗脩如尸禮主人
其祭糗脩祭劔祭酒受豕匕涪拜啐酒皆如尸禮嘗
劔不拜其受豕脣受豕燔亦如尸禮坐卒爵拜主婦
北面荅拜受爵尸降筵受主婦爵以降主人降脩降
主婦入于房主人立于洗東北西面脩東面于西階
西南尸易爵于筐盥洗爵主人揖尸脩主人升尸升

自西階脩從主人北面立于東楹東脩西楹西北面
立尸酌主婦出于房西面拜受爵尸北面于脩東荅
拜主婦入于房司宮設席于房中南面主婦立于席
西婦贊者薦韭菹醢坐奠于筵前菹在西方婦人贊
者執醴蕢以授婦贊者婦贊者不興受設醴于菹西
蕢在醴南主婦升筵司馬設羊俎于豆南主婦坐左
執爵右取菹揆于醢祭于豆間又取醴蕢兼祭于豆
祭主婦奠爵興取肺坐絕祭臍之興加于俎坐挽手
祭酒啐酒次賓羞羊燔主婦興受燔如主人之禮主
婦執爵以出于房西面于主人席北立卒爵執爵拜
尸西楹西北面荅拜主婦入立于房尸主人及脩皆

就筵上賓洗爵以升酌獻尸尸拜受爵賓西楹西北
 面拜送爵尸奠爵于薦左賓降主人降洗爵尸侑降
 主人奠爵于篚辭尸對卒洗揖尸升侑不升主人實
 爵酬尸東楹東北面坐奠爵拜尸西楹西北面荅拜
 坐祭遂飲卒爵拜尸荅拜降洗尸降辭主人奠爵于
 篚對卒洗主人升尸升主人實爵尸拜受爵主人反
 位荅拜尸北面坐奠爵于薦左尸侑主人皆升筵乃
 羞宰夫羞房中之羞于尸侑主人主婦皆右之司士
 羞庶羞于尸侑主人主婦皆左之主人降南面拜衆
 賓于門東三拜衆賓門東北面皆荅壹拜主人洗爵
 長賓辭主人奠爵于篚與對卒洗升酌獻賓于西階

上長賓升拜受爵主人在其右北面荅拜宰夫自東
 房薦脯醢醢在西司士設俎于豆北羊骼一腸一胃
 一切肺一膚一賓坐左執爵右取脯揆于醢祭之執
 爵與取肺坐祭之祭酒遂飲卒爵執以興坐奠爵拜
 執爵以興主人荅拜受爵賓坐取祭以降西面坐委
 于西階西南宰夫執薦以從設于祭東司士執俎以
 從設于薦東衆賓長升拜受爵主人荅拜坐祭立飲
 卒爵不拜既爵宰夫贊主人酌若是以辯辯受爵其
 薦脯醢與胥設于其位其位繼上賓而南皆東面其
 胥體儀也乃升長賓主人酌酢于長賓西階上北面
 賓在左主人坐奠爵拜執爵以興賓荅拜坐祭遂飲

卒爵執爵以興坐奠爵拜賓荅拜賓降宰夫洗解以
升主人受酌降酬長賓于西階北面賓在左主人
坐奠爵拜賓荅拜坐祭遂飲卒爵拜賓荅拜主人洗
賓辭主人坐奠爵于篚對卒洗升酌降復位賓拜受
爵主人拜送爵賓西面坐奠爵于薦左主人洗升酌
獻兄弟于阼階上兄弟之長升拜受爵主人在其右
荅拜坐祭立飲不拜既爵皆若是以辯辯受爵其位
在洗東西面北上升受爵其薦胥設于其位其先生
之胥折脅一膚一其衆儀也主人洗獻內賓于房中
南面拜受爵主人南面于其右荅拜坐祭立飲不拜
既爵若是以辯亦有薦胥主人降洗升獻私人于阼

階上拜于下升受主人荅其長拜乃降坐祭立飲不
拜既爵若是以辯宰夫贊主人酌主人於其羣私人
不荅拜其位繼兄弟之南亦北上亦有薦胥主人就
筵尸作三獻之爵司士羞涪魚縮執俎以升尸取膾
祭祭之祭酒卒爵司士縮奠俎于羊俎南橫載于羊
俎卒乃縮執俎以降尸奠爵拜三獻北面荅拜受爵
酌獻侑侑拜受三獻北面荅拜司馬羞涪魚一如尸
禮卒爵拜三獻荅拜受爵酌致主人主人拜受爵三
獻東楹東北面荅拜司士羞一涪魚如尸禮卒爵拜
三獻荅拜受爵尸降筵受三獻爵酌以酢之三獻西
楹西北面拜受爵尸在其右以授之尸升筵南面荅

拜坐祭遂飲卒爵拜尸荅拜執爵以降實于筐二人
 洗觶升實爵西楹西北面東上坐奠爵拜執爵以興
 尸侑荅拜坐祭遂飲卒爵執爵以興坐奠爵拜尸侑
 荅拜皆降洗升酌反位尸侑皆拜受爵舉觶者皆拜
 送侑奠觶于右尸遂執觶以興北面于阼階上酬主
 人主人在右坐奠爵拜主人荅拜不祭立飲卒爵不
 拜既爵酌就于阼階上酬主人主人拜受爵尸拜送
 尸就筵主人以酬侑于西楹西侑在左坐奠爵拜執
 爵興侑荅拜不祭立飲卒爵不拜既爵酌復位侑拜
 受主人拜送主人復筵乃升長賓侑酬之如主人之
 禮至于眾賓遂及兄弟亦如之皆飲于上遂及私人

拜受者升受下飲卒爵升酌以之其位相酬羣亦飲
 者實爵于筐乃羞庶羞于賓兄弟內賓及私人兄弟
 之後生者舉觶于其長洗升酌降北面立于阼階南
 長在左坐奠爵拜執爵以興長荅拜坐祭遂飲卒爵
 執爵以興坐奠爵拜執爵以興長荅拜洗升酌降長
 拜受于其位舉爵者東面荅拜爵止賓長獻于尸如
 初無涪爵不止賓一人舉爵于尸如初亦遂之於下
 賓及兄弟交錯其酬皆遂及私人爵無算尸出侑從
 主人送于廟門之外拜尸不顧拜侑與長賓亦如之
 眾賓從司士歸尸侑之俎主人退有司徹若不賓尸
 則祝侑亦如之尸食乃盛俎臠膾脊橫脊短脅

代脅背牢魚七腊禘無髀卒盛乃舉牢肩尸受振祭
 濟之佐食受加于所佐食取一俎于堂下以入奠于
 羊俎東乃撫于魚腊俎俎釋三个其餘皆取之實于
 一俎以出祝主人之魚腊取于是尸不飯告飽主人
 拜侑不言尸又三飯佐食受牢舉如儻主人洗酌醕
 尸賓羞肝皆如儻禮卒爵主人拜祝受尸爵尸荅拜
 祝酌授尸尸以醋主人亦如儻其綏祭其嘏亦如儻
 其獻祝與二佐食其位其薦香皆如儻主婦其洗獻
 于尸亦如儻主婦反取籩于房中執棗糗坐設之棗
 在稷南糗在棗南婦贊者執栗脯主婦不興受設之
 栗在糗東脯在棗東主婦興反位尸左執爵取棗糗

祝取栗脯以授尸尸兼祭于豆祭酒啐酒次賓羞
 牢燔用俎鹽在右尸兼取燔揆于鹽振祭濟之祝受
 加于所卒爵主婦拜祝受尸爵尸荅拜祝易爵洗酌
 授尸尸以醋主婦主人之北拜受爵尸荅拜主婦反
 位又拜上佐食綏祭如儻卒爵拜尸荅拜主婦獻祝其
 酌如儻拜坐受爵主婦主人之北荅拜宰夫薦棗糗
 坐設棗于菹西糗在棗南祝左執爵取棗糗祭于豆
 祭祭酒啐酒次賓羞燔如尸禮卒爵主人受爵酌獻
 二佐食亦如儻主婦受爵以入于房賓長洗爵獻于
 尸尸拜受賓尸西北面荅拜爵止主婦洗于房中酌
 致于主人主人拜受主婦尸西北面拜送爵司宮設席主

婦薦韭菹醢坐設于席前菹在北方婦贊者執棗糗以從主婦不興受設棗于菹北糗在棗西佐食設俎臂脊脅肺皆牢膚三魚一腊臂主人左執爵右取菹換于醢祭于豆間遂祭籩奠爵興取牢肺坐絕祭噲之興加于俎坐挽手祭酒執爵以興坐卒爵拜主婦荅拜受爵酌以醋戶內北面拜主人荅拜卒爵拜主人荅拜主婦以爵入于房尸作止爵祭酒卒爵賓拜祝受爵尸荅拜祝酌授尸賓拜受爵尸拜送坐祭遂飲卒爵拜尸荅拜獻祝及二佐食洗致爵于主人主人席上拜受爵賓北面荅拜坐祭遂飲卒爵拜賓荅拜受爵酌致爵于主婦主婦北堂司宮設席東面主

婦席北東面拜受爵賓西面荅拜婦贊者薦韭菹醢菹在南方婦人贊者執棗糗授婦贊者婦贊者不興受設棗于菹南糗在棗東佐食設俎于豆東羊臠豕折羊脊脅祭肺一膚一魚一腊臠主婦升筵坐左執爵右取菹換于醢祭之祭籩奠爵興取肺坐絕祭噲之興加于俎坐挽手祭酒執爵興筵北東面立卒爵拜賓荅拜賓受爵易爵于篚洗酌醋于主人戶西北面拜主人荅拜卒爵拜主人荅拜賓以爵降奠于篚乃羞宰夫羞房中之羞司士羞庶羞于尸祝主人士婦內羞在右庶羞在左主人降拜衆賓洗獻衆賓其薦胥其佾其酬醋皆如饋禮主人洗獻兄弟與內賓

與私人皆如饋禮其位其薦胥皆如饋禮卒乃羞于
 賓兄弟內賓及私人辯賓長獻于尸尸醋獻祝致醋
 賓以爵降實于篚賓兄弟交錯其酬無算爵利洗爵
 獻于尸尸醋獻祝祝受祭酒啐酒奠之主人出立于
 阼階上西面祝出立于西階上東面祝告于主人曰
 利成祝入主人降立于阼階東西面尸謖祝前尸從
 遂出于廟門祝反復位于室中祝命佐食徹尸俎佐
 食乃出尸俎于廟門外有司受歸之徹阼薦俎乃養
 如饋卒養有司官徹饋饌于室中西北隅南面如饋
 之設右几扉用席納一尊于室中司宮埽祭主人出
 立于阼階上西面祝執其俎以出立于西階上東面

司宮闔牖戶祝告利成乃執俎以出于廟門外有司
 受歸之衆賓出主人拜送于廟門外乃反婦人乃徹
 徹室中之饌

儀禮卷第十七

後學 成德 校訂

知縣奉嚴十六

新室中五題

文德之泉寶由主入拜遊于麻門水石及殿入於
同宮圖猷天跡古跡效不輝眩心由干麻門水石

