

十九
2

T 2455/17

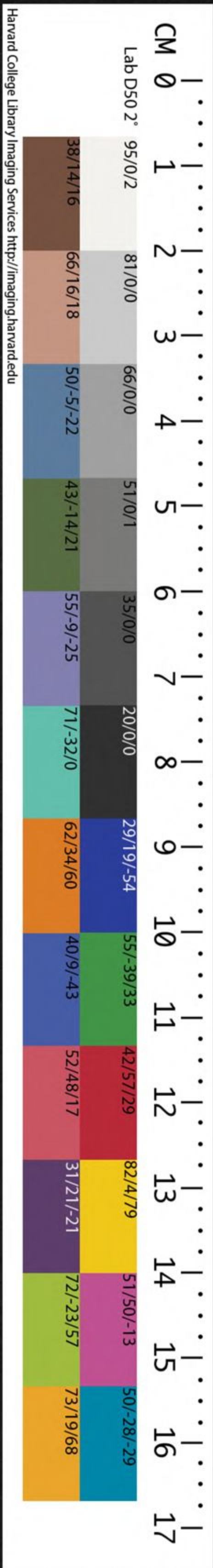
隋書

卷二

190

CHINESE-JAPANESE COLLECTION
HARVARD COLLEGE LIBRARY
FROM HARVARD-YENCHING INSTITUTE
SEP 20 1932

ChL 2455.17



Harvard College Library Imaging Services <http://imaging.harvard.edu>

隋書卷五

帝紀第五

恭帝

特進臣魏徵上

哈佛大學漢和圖書館珍藏印

西州中書印



恭皇帝諱侑元德太子之子也母曰韋妃性聰敏有氣度大業三年立為陳王後數載徙為代王邑萬戶及煬帝親征遼東令於京師總留事十一年從幸晉陽拜太原太守尋鎮京師義兵入長安尊煬帝為太上皇奉帝纂業

義寧元年十一月壬戌上即皇帝位於大興殿詔曰王道喪亂天步不康古往今來代有其事屬之於朕逢此百罹彼蒼者天胡寧斯忍襁褓之歲夙遭憫凶孺子之辰太上播越興言感動實疚于懷太尉唐公膺期作宰時稱舟楫大拯橫流糾合義兵翼戴皇室與國休戚再匡區夏爰奉明詔弼予幼冲顯命光臨天威咫尺對

揚尊號悼心失圖一人在遠三讓不遂僂俛南面厝身無所苟利
社稷莫敢或違俯從羣議奉遵聖旨可大赦天下改大業十三年
爲義寧元年十一月十六日昧爽以前大辟罪已下皆赦除之常
赦所不免者不在赦限甲子以光祿大夫大將軍太尉唐公爲假
黃鉞使持節大都督內外諸軍事尚書令大丞相進封唐王景寅
詔曰朕惟孺子未出深宮太上遠巡追蹤穆滿時逢多難委當尊
極辭不獲免恭已臨朝若涉大川罔知所濟撫躬永歎憂心孔棘
民之情僞曾未之聞王業艱難載云其多賴股肱戮力上宰賢良
匡佐冲人輔其不逮軍國機務事無大小文武設官位無貴賤憲
章賞罰咸歸相府庶績其凝責成斯屬逖聽前史茲爲典故因循
仍舊非曰徒言所存至公無爲讓德已巳以唐王子隴西公建成
爲唐國世子敦煌公爲京兆尹改封秦公元吉爲齊公食邑各萬

戶太原置鎮北府乙亥張掖康老和舉兵反十二月癸未薛舉自
稱天子寇扶風秦公爲元帥擊破之丁亥桂陽人曹武徹舉兵反
建元通聖丁酉義師擒驍衛大將軍屈突通於閩鄉虜其衆數萬
乙巳賊帥張善安陷廬江郡

二年春正月丁未詔唐王劔履上殿入朝不趨贊拜不名加前後
羽葆鼓吹壬戌將軍王世充爲李密所敗河內通守孟善誼武賁
郎將王辯楊威劉長恭梁德董智通皆死之庚戌河陽郡尉獨孤
武都降於李密三月景辰右屯衛將軍宇文化及殺太上皇於江
都宮右禦衛將軍獨孤盛死之齊王暕趙王杲燕王儉光祿大夫
開府儀同三司行右翊衛大將軍宇文協金紫光祿大夫內史侍
郎虞世基銀青光祿大夫御史大夫裴蘊通議大夫行給事郎許
善心皆遇害化及立秦王浩爲帝自稱大丞相朝士文武皆受其

官爵光祿大夫宿公麥才折衝郎將朝請大夫沈光同謀討賊夜襲化及營反爲所害戊戌詔唐王備九錫之禮加璽紱遠遊冠綠綬綬位在諸侯王上唐國置丞相已下一依舊式五月乙巳朔詔唐王冕十有二旒建天子旌旗出警入蹕金根車駕備五時副車置旄頭雲罕車儻八佾設鍾虡宮懸王后王子王女爵命之號一遵舊典戊午詔曰天禍隋國大行太上皇遇盜江都酷甚望夷豐深驪北憫予小子奄逮丕讐哀號承感心情糜潰仰惟恭毒仇復靡申形影相弔罔知攸處相國唐王膺期命世扶危拯溺自北徂南東征西怨總九合於一匡決百勝於千里糾率夷夏大庇氓黎保乂朕躬繫王是賴德侔造化功格蒼旻兆庶歸心曆數斯在屈爲人臣載違天命在昔虞夏揖讓相推苟非重華誰堪命禹當今九服崩離三靈改卜大運去矣請避賢路此謀布德顧已莫能私

僮命駕須歸藩國予本代王及子而代天之所廢豈期如是庶憑稽古之聖以誅四凶幸值惟新之恩預充三恪雪冤恥於皇祖守禋祀爲孝孫朝聞夕殞及泉無恨今遵故事遜於舊邸庶官羣辟改事唐朝宜依前典趣上尊號若釋重負感泰兼懷假手真人俾除醜逆濟濟多士明知朕意仍敕有司凡有表奏皆不得以聞是日上遜位於大唐以爲鄗國公武德二年夏五月崩時年十五史臣曰恭帝年在幼沖遭家多難一人失德四海土崩羣盜蜂起豺狼塞路南巢遂往流氛不歸旣鍾百六之期躬踐數終之運謳歌有屬笙鍾變響雖欲不遵堯舜之迹其庸可得乎

隋書卷五 帝紀第五 終

王... 帝紀第五 終

隋書卷六

禮儀志第一

禮儀志第一

太尉楊州都督監脩史王在國趙國公臣長孫無忌等奉敕撰

禮儀

唐虞之時祭天之屬為天禮祭地之屬為地禮祭宗廟之屬為人禮故書云命伯夷一作尼典朕三禮所以彌綸天地經緯陰陽辨幽蹟而洞幾深通百神而節萬事殷因於夏有所損益旁垂祇訓以勸生靈商辛無道雅章湮滅周公救亂弘制斯文以吉禮敬鬼神以凶禮表邦國以賓禮親賓客以軍禮誅不虔以嘉禮合姻好謂之五禮故曰禮經三百威儀三千未有入室而不由戶者也成康由之而刑厝不用自大戎弑后遷周削弱禮失樂微風凋俗敝宋本作弊仲尼預蜡賓而歎曰丘有志焉禹湯文武成王周公未有不謹於禮者也於是緝禮興樂欲救時弊君棄不顧道鬱不行故敗國喪家亡人

必先廢其禮昭公娶孟子而諱姓楊侯竊女色而傷人故曰婚姻之禮廢則淫僻之罪多矣羣飲而逸不知其郵鄉飲酒之禮廢則爭鬪之獄繁矣魯侯逆五廟之祀漢帝罷三年之制喪祭之禮廢則骨肉之恩薄矣諸侯下堂於天子五伯召君於河陽朝聘之禮廢則侵陵之漸起矣秦氏以戰勝之威并吞九國盡收其儀禮歸之咸陽唯采其尊君抑臣以爲時用至於退讓起於趨步忠孝成於動止華葉靡舉鴻纖並擯甚亂初誅項羽救賞元勳未遑朝制羣臣飲酒爭功或拔劍擊柱高祖患之叔孫通言曰儒者難與進取可與守成於是請起朝儀而許焉猶曰度吾能行者爲之微習禮容皆知順軌若祖述文武憲章洙泗則良由不暇自畏之也武帝興典制而愛方術至於鬼神之祭流宕不歸世祖中興明皇纂

位祀明堂襲冠冕登靈臺望雲物得其時制百姓悅之而朝廷憲章其來已舊或得之於升平之運或失之於凶荒之年而世載遐邇風流訛舛必有人情將移禮至於增輝風俗廣樹隄防非禮威嚴亦何以尚譬山祇之有嵩岱海若之有滄溟飾以涓塵不貲伊敗而高堂生於所傳士禮亦謂之儀弘暢人情粉飾行事洎西京以降用相裁准咸稱當世之美自有周旋之節黃初之詳定朝儀太始之削除乖謬則宋書言之備矣梁武始命羣儒裁成大典吉禮則明山賓凶禮則嚴植之軍禮則陸璣賓禮則賀瑒嘉禮則司馬襲帝文命沈約周捨徐勉何佟之等咸在參詳陳武克平建業多准梁舊仍詔尚書左丞江德藻員外散騎常侍沈洙博士沈文阿中書舍人劉師知等或因行事隨時取捨後齊則左僕射楊休之度支尚書元修伯鴻臚卿王

晞國子博士熊安生在周則蘇綽盧辯宇文弼並習於儀禮者也
平章國典以爲時用高祖命牛弘辛彥之等採梁及北齊儀注以
爲五禮云

禮曰萬物本乎天人本乎祖所以配上帝也秦人蕩六籍以爲煨
燼祭天之禮殘缺儒者各守其所見物而爲之義焉一二祭天之
數終歲有九祭地之數一歲有二圓丘方澤三年一行若圓丘方
澤之年祭天有九祭地有二若天不通圓丘之祭終歲有八地不
通方澤之祭終歲有一此則鄭學之所宗也一云唯有昊天無五
精之帝而一天歲二祭壇位一圓丘之祭卽是南郊南郊之祭卽
是圓丘日南至於其上以祭天春又一祭以祈農事謂之二祭無
別天也五時迎氣皆是祭五行之人帝太皞之屬非祭天也天稱
皇天亦稱上帝亦直稱帝五行人帝亦得稱上帝但不得稱天故

五時迎氣及文武配祭明堂皆祭人帝非祭天也此則王學之所
宗也梁陳以降以迄于隋議者各宗所師故郊丘互有變易梁南
郊爲圓壇在國之南高二丈七尺上徑十一丈下徑十八丈其外
再壇四門常與北郊間歲正月上辛行事用一特牛祀天皇大帝
之神於其上以皇考太祖文帝配禮以蒼璧制幣五方上帝五官
之神太一天一月五星二十八宿太微軒轅文昌北斗三台老
人風伯司空雷電雨師皆從祀其二十八宿及雨師等座有坎五
帝亦如之餘皆平地器以陶匏席用藁一作藁設紫壇於景地皇
帝齋於萬壽殿乘玉輅備大駕以行禮禮畢變服通天冠而還北
郊爲方壇於北郊上方十丈下方十二丈高一丈四面各有陛其
外爲壇再重與南郊間歲正月上辛以一特牛祀后地之神於其
上以德后配禮以黃琮制幣五官之神先農五岳沂山嶽山白石

山霍山無閭山蔣山四海四瀆松江會稽江錢塘江四望皆從祀
太史設埋坎於壬地焉天監三年左丞吳操之啟稱傳云啟蟄而
郊郊應立春之後尚書左丞何佟之議今之郊祭是報昔歲之功
而祈今年之福故取歲首上辛不拘立春之先後周冬至至於圓丘
大報天也夏正又郊以祈農事故有啟蟄之說自晉太始二年并
圓丘方澤同於二郊是知今之郊禮禮兼祈報不得限以一途也
帝曰圓丘自是祭天先農卽是祈穀但就陽之位故在郊也冬至
之夜陽氣起於甲子既祭昊天宜在冬至祈穀時可依古必須啟
蟄在一郊壇分爲二祭自是冬至謂之祀天啟蟄名爲祈穀何佟
之又啟案邕者盛以六筴覆以畫幕備以文飾施之宗廟今南北
二郊儀注有裸既乖尚質謂宜革變博士明山賓議以爲表記天
子觀耕粢盛秬鬯以事上帝蓋明堂之裸耳郊不應裸帝從之又

有司以爲祀竟器席相承還庫請依典燒埋之佟之等議案禮祭
器敝則埋之今一用便埋費而乖典帝曰薦藉輕物陶匏賤器方
還付庫容復穢惡但祿則埋之蓋謂四時祭器耳自是從有司議
燒埋之四年佟之云周禮天曰神地曰祇今天不稱神地不稱祇
天欝題宜曰皇天座地欝宜曰后地座又南郊明堂用沉香取本
天之質陽所宜也北郊用上和香以地於人親宜加雜馥帝並從
之五年明山賓稱伏辜制旨周以建子祀天五月祀地殷以建丑
祀天六月祭地夏以建寅祀天七月祭地自項代以來南北二郊
同用夏正詔更詳議山賓以爲二儀並尊三朝慶始同以此日二
郊爲允并請五帝於郊皆以始祖配饗及郊廟受福唯皇帝再
拜明上靈降祚臣下不敢同也詔並依議六年議者以爲北郊有
岳鎮海瀆之座而又有四望之座疑爲煩重儀曹郎朱异議曰聖

是不卽之名豈容局於星海拘於岳瀆明山賓曰舜典云望于山川春秋傳曰江漢沮漳楚之望也而今北郊設岳鎮海瀆又立四望竊謂煩黷宜省徐勉曰岳瀆是山川之宗至於望祀之義不止於岳瀆也若省四望於義爲非議久不能決至十六年有事北郊帝復下其議於是八座奏省四望松江浙江五湖等座其鍾山白石旣土地所在並留如故七年帝以一獻爲質三獻則文事天之道理不應然詔下詳議博士陸瑋明山賓禮官司馬襲以爲宗祧三獻義兼臣下上天之禮王在帝王約理申義一獻爲允自是天地之祭皆一獻始省太尉亞獻光祿終獻又太常丞王僧崇稱五祀位在北郊圓丘不宜重設帝曰五行之氣天地俱有故宜兩從僧崇又曰風伯雨師卽箕畢星矣而今南郊祀箕畢二星復祭風師雨師恐繁祀典帝曰箕畢自是二十八宿之名風師雨師自是

箕畢星下隸兩祭非嫌十一年太祝牒北郊止有一海及一郊相承周滌俎盛牲素案承玉又制南北一郊下衆神之座悉以白茅詔下詳議八座奏禮云觀天下之物無可以稱其德則知郊祭爲俎理不應滌又藉用白茅禮無所出皇天大帝座旣用俎則知郊有俎義於是改用素俎并北郊置四海座五帝以下悉用蒲席藁薦并以素俎又帝曰禮祭月於坎良由月是陰義今五帝天神而更居坎又禮云祭日於壇祭月於坎並是別祭不關在郊故得各從陰陽而立壇坎兆於南郊就陽之義居於北郊就陰之義旣云就陽義與陰異星月與祭理不爲坎八座奏曰五帝之義不應居坎良由齊代圓丘小而且峻邊無安神之所今丘形旣大易可取安請五帝座悉於壇上外域二十八宿及雨師等座坊本多十字今係宋刻刪去悉無坎位矣十七年帝以威仰魄寶俱是天帝於壇則尊於下則卑

且南郊所祭天皇其五帝別有明堂之祀不煩重設又郊祀二十
八宿而無十二辰於義闕然於是南郊始除五帝祀加十二辰座
與二十八宿各於其方而為壇坊木闕二處今
依宋刻補入

陳制亦以間歲正月上辛用特牛一祀天地於南北二郊永定元
年武帝受禪修南郊圓壇高二丈二尺五寸上廣十丈柴燎告天
明年正月上辛有事南郊以皇考德皇帝配除十二辰座加五帝
位其餘準梁之舊北郊為壇高一丈五尺廣八尺以皇妣昭后配
從祀亦準梁舊及文帝天嘉中南郊改以高祖配北郊以德皇帝
配天太中大夫領大著作攝太常卿許亨奏曰昔梁武帝云天數
五地數五五行之氣天地俱有故南北郊內並祭五祀臣按周禮
以血祭社稷五祀鄭玄云陰祀自血起貴氣臭也五祀五官之神
也五神王五行隸於地故與埋沈隴辜同為陰祀既非煙柴無關

陽祭故何休云周爵五等者法地有五行也五神位在北郊圓丘
不宜重設制曰可亨又奏曰梁武帝議箕畢自是二十八宿之名
風師雨師自是箕畢下隸非即星也故郊雩之所皆兩祭之臣案
周禮大宗伯之職云禋燎祀司中司命風師雨師鄭眾云風師箕
也雨師畢也詩云月離于畢俾滂沱矣如此則風伯雨師即箕畢
星矣而今南郊祀箕畢二星復祭風伯雨師恐乖祀典制曰若郊
設星位任即除之亨又奏曰梁儀注曰一獻為實三獻為文事天
之事故不三獻臣案周禮司樽所言三獻施於宗祧而鄭注一獻
施於羣小祀今用小祀之禮施於天神太常梁武此義不為通矣
且樽俎之物依於質文拜獻之禮主於虔敬今請凡郊丘祀事準
於宗祧三獻為允制曰依議廢帝光大中又以昭后配北郊及宣
帝即位以南北二郊畢下更議增廣久而不決至太建十一年尚

書祠部以王元規議曰案前漢黃圖上帝壇徑五丈高九尺后土
五丈高六尺梁南郊壇上徑十一丈下徑十八丈高二丈七
北郊壇上方十丈下方十二丈高一丈卽日南郊壇廣十丈高
二丈二尺五寸北郊壇廣九丈三尺高一丈五寸今議增南郊壇
上徑十二丈則天大數下徑十八丈取於三分益一高二丈七尺
取三倍九尺之堂北郊壇上方十丈以則地義下至十五丈亦取
二分益一高一丈二尺亦取三倍漢家之數禮記云爲高必因丘
陵爲下必因川澤因名山升中于天因吉土饗帝于郊周官云冬
日至祠天於地上之圓丘夏至祭地於澤中之方丘祭法云燔
柴於泰壇祭天也瘞埋於泰折祭地也記云至敬不壇掃地而祭
於其質也以報覆燾持載之功爾雅亦云丘言非人所造爲古圓
方兩丘並因見有而祭本無高廣之數後世隨事遷都而建立郊

禮或有地吉而未必有丘或有見丘而不必廣絜故有築建之法
而制丈尺之儀愚謂郊祀事重圓方二丘高下廣狹旣無明文但
五帝不相沿三王不相襲今謹述漢梁并卽日三代壇不同及更
增修丈尺如前聽旨尚書僕射臣繕左戶尚書臣元饒左丞臣周
確舍人臣蕭淳儀曹郎臣沈客卿周元規議詔遂依用後主嗣立
無意典禮之事加舊儒碩學漸以凋喪至于朝亡竟無改作後齊
制圓丘方澤並三年一祭謂之禘祀圓丘在國南郊丘下廣輪二
百七十尺上廣輪四十六尺高四十五尺三成成高十五尺上中
二級四面各一陛下級方維八陛周以三壝去丘五十步中壝去
內壝外壝去中壝各二十五步皆通八門又爲大營於外壝之外
輪廣三百七十步其營壘廣一十二尺深一丈四面各通一門又
爲燎壇於中壝之外當丘之景地廣輪三十六尺高三尺四面各

有陞方澤為壇在國北郊廣輪四十尺高四尺面各一陛其外為
三壇相去廣狹同圓丘壇外大營廣輪三百二十步營壑廣一十
二尺深一丈四面各通一門又為瘞坎於壇之壬地中壇之外廣
深一丈二尺圓丘則以蒼璧束帛正月上辛祀昊天上帝於其上
以高祖神武皇帝配五精之帝從祀於其中丘面皆內向日月五
星北斗二十八宿司中司命司人司祿風師雨師靈星於下立為
衆星之位遷於內壇之中合用蒼牲九夕牲之且太尉告廟陳幣
於神武廟訖埋於兩楹間焉皇帝初獻太尉亞獻光祿終獻司徒
獻五帝司空獻日月五星二十八宿太常丞已下薦衆星方澤則
以黃琮束帛夏至之日禘岷嶓皇地祇於其上以武明皇后配其
神州之神社稷岱岳沂鎮會稽鎮云云山亭亭山蒙山羽山嶧山
崧岳霍岳衡鎮荆山內方山大別山敷淺原山桐柏山陪尾山華

岳太岳鎮積石山龍門山江山岐山荆山嶓冢山壺口山雷首山
底柱山析城山王屋山西傾朱圉山鳥鼠同穴山熊耳山敦物山
蔡蒙山梁山嶧山武功山太白山恒岳醫無閭山鎮陰山白登山
碣石山太行山狼山封龍山漳山宣務山闕山方山苟山狹龍山
淮水東海泗水沂水淄水濰水江水南海漢水穀水洛水伊水漾
水沔水河水西海黑水滂水渭水涇水豐水濟水北海松水京水
桑乾水漳水呼池水衛水汧水延水並從祀其神州位在青陞之
北甲寅地社位亦陞之西未地稷位白陞之南庚地自餘並內壇
之內內向各如其方今州牲十二儀同圓丘其後諸儒定禮圓丘
改以冬至云其南北郊則歲一祀皆以正月上辛南郊為壇於國
南廣輪三十六尺高九尺四面各一陛為三壇內壇去壇二十五
步中壇外壇相去如內壇四面各通一門又為大營於外壇之外

廣輪二百七十步營壘廣一丈深八尺四面各一門又為燎壇於中壇之外景地廣輪二十七尺高一尺八寸四面各一陛祀所感帝靈威仰於壇以高祖神武皇帝配禮用四圭有邸幣各如方色其上帝及配帝各用騂牲一儀燎同圓丘其北郊則為壇如南郊壇為瘞坎如方澤坎祀神州神於其上以武明皇后配禮用兩圭有邸各用黃牲一儀瘞如北郊

後周憲章姬周祭祀之式多依儀禮司量掌為壇之制圓丘三成成崇一丈二尺深二丈上徑六丈十有二階每等十有二節在國陽七里之郊圓壇徑三百步內壇半之方一成下崇一丈徑六丈八尺上崇五尺方四丈八方方一階階十級級一尺方丘在國陰六里之郊丘一成八方下崇一丈方六丈八尺上崇五尺方四丈方一階尺一級其壇八面徑百二十步內壇半之南郊為方壇於

國南五里其崇一丈二尺其廣四丈其壇方百二十步內壇半之神州之壇崇一丈方四丈在北郊方丘之右其壇如方丘其祭圓丘及南郊並正月上辛圓丘則以其先炎帝神農氏配昊天上帝於其上五方上帝日月內官中官外官衆星並從祀皇帝乘蒼輅載玄冕備大駕而行預祭者皆蒼服南郊以始祖獻侯莫那配所感帝靈威仰於其上北郊方丘則以神農配后地之祇神州則以獻侯莫那配焉其用牲之制配昊天上帝祭皇地祇及五帝日月五星十二辰四望五官各以其方色毛宗廟以黃社稷以黝散祭祀用純表貉磔禴用麇

高祖受命欲新制度乃命國子祭酒辛彥之議定祀典為圓丘於國之南太陽門外道東二里其丘四成各高八尺一寸下成廣二十丈再成廣十五丈又三成廣十四丈成廣五丈再歲冬至之日

祀昊天上帝於其上以太祖武元皇帝配五方上帝日月五星內官四十二座次官一百三十六座外官一百一十一座衆星三百六十座並皆從祀上帝日月在立之第二等北斗五星十二辰河漢內官在丘第三等二十八宿中官在丘第四等外官在內壝之內衆星在內壝之外其牲上帝配帝用蒼特二五帝日月用方色犢各一五星已下用羊豕各九爲方丘於宮城之北十四里其丘再成成高五尺下成方十丈上成方五丈夏至之日祭皇地祇於其上以太祖配神州迎州冀州戎州拾州柱州營州咸州陽州九州山海川林澤丘陵墳衍原隰並皆從祀地祇及配帝在壇上用黃犢二神州九州神座於第一等八陛之間神州東南方迎州南方冀州戎州語南方招州西方柱州西北方營州北方咸州東方陽州東方各用方色犢一九州山海已下各依方面八陛之間

其冀州山林川澤丘陵墳衍於壇之南少西加羊豕各九南郊爲壇於國之南太陽門外道西一里去宮十里壇高七尺廣四丈孟春上辛祀所感帝赤熛怒於其上以太祖武元皇帝配其禮四圭有邸牲用騂犢二北郊孟冬祭神州之神以太祖武元皇帝配牲用犢二凡大祀齋宮皆於其晨集尚書省受誓戒散齋四日致齋三日祭前一日晝漏上水五刻到祀所沐浴著明衣咸不得聞見衰絰哭泣昊天上帝五方上帝日月皇地祇神州社稷宗廟等爲大祀星辰五祀四望等爲中祀司中司命風師雨師及諸星諸山川等爲小祀大祀養牲在滌九旬中祀三旬小祀一旬其牲方色難備者聽以純色代告祈之牲者不養祭祀犧牲不得捶扑其死則埋之初帝旣受周禪恐黎元未愜多說符瑞以耀之其或造作而進者不可勝計仁壽元年冬至祠南郊置昊天上帝及五方天

帝位並于壇上如封禪禮板曰維仁壽元年歲次作噩嗣天子臣
諱啟昭告于昊天上帝璇璣運行大明南至臣蒙上天恩造羣靈
降福撫臨率土安養兆人顧惟虛薄德化未暢夙夜竄懼不敢荒
怠天地靈祇降錫休瑞鏡發區宇昭彰耳目爰始登極蒙授龜圖
遷都定鼎醴泉出地平陳之歲龍引舟師省俗巡方展禮東岳首
者得視瘖者得言復有覺人忽然能步自開皇已來日近北極行
於上道啓度延長天啟太平獸見一角收元仁壽楊樹生松石魚
彰合符之徵玉龜顯永昌之慶山圖石瑞前後繼出皆載臣姓名
襄紀國祚經典諸緯爰及玉龜文字義理遞相符會宮城之內及
在山谷石變爲玉不可勝數桃區一嶺盡是琉璃黃銀出於神山
碧玉生於瑞巘多楊山響三稱國興連雲山聲萬年臨國野鴟降
天仍住池沼神鹿入苑頻賜引導騶虞見質遊麟在野鹿角生於

楊樹龍湫出於荆谷慶雲發彩壽星垂耀宮殿樓閣咸出靈芝山
澤川原多生寶物威香散馥零露凝甘敦煌烏山黑石變白弘祿
巖嶺石華遠照玄狐玄豹白兔白狼赤雀蒼烏野豨天豆嘉禾合
穗珍木連理神瑞休徵洪恩景福降賜無疆不可具紀此皆昊天
上帝爰降明靈矜愍蒼生寧靜海內故錫茲嘉慶咸使安樂豈臣
微誠所能上感虔心奉謝敬薦玉帛犧齊粢盛庶品燔祀于昊天
上帝皇考太祖武元皇帝配神作主大業元年孟春祀感帝孟冬
祀神州改以高祖文帝配其餘並用舊禮十年冬至祀圓丘帝不
齋于次詰朝備法駕至便行禮是日大風帝獨獻上帝三公分獻
五帝禮畢御馬疾驅而歸明堂在國之陽梁初依宋齊其祀之法
猶依齊制禮有不通者武帝更與學者議之舊齊儀郊祀帝皆以
袞冕至天監七年始造大裘而明堂儀注猶云袞服十年儀曹郎

朱并以為禮大裘而冕祭昊天上帝五帝亦如之良由天神高遠
義須誠質今從汎祭五帝禮禮不容文於是改服大裘異又以爲齊
儀初獻樽筴明堂貴質不應三獻又不應象樽禮云朝踐用太樽
鄭云太樽瓦也記又云有虞氏瓦樽此皆在廟所用猶以質素况
在明堂禮不容象今請改用瓦樽庶合文質之衷又曰宗廟貴文
故庶羞百品天義尊遠則須簡約今儀注所薦與廟不異卽理微
事如爲未允請自今明堂肴膳准二郊但帝之爲名本主生育成
歲之功實爲顯著非如昊天義絕言象雖曰同郊復應微異若水
土之品蔬果之屬猶宜以爲止用梨新棗橘栗四種之果薑蒲葵韭
四種之蔬粳稻黍粱四種之米自此以外郊所無者請並從省除
初博士明山賓制儀注明堂祀五帝行禮先自赤帝始異又以爲
明堂既汎祭五帝不容的有先後東階而升宜先春帝請改從青

帝始又以爲明堂邊豆等器皆以彫飾季郊祀貴質改用陶匏宗
廟貴文誠宜彫俎明堂之禮既方郊爲文則不容陶匏比廟爲質
又不應彫俎斟酌二途須存厥衷請改用純漆異又以舊儀明堂
祀五帝先酌鬱鬯灌地求神及初獻清酒禮終獻禮畢太祝取
俎上黍肉當御前以授請依郊儀止一獻清酒且五帝天神不可
求之於地二郊之祭並無黍肉之禮並請停灌及授俎法又以爲
舊明堂皆用太牢案記云郊用特牲又云天地之牛角繭栗五帝
既曰天神理無三牲之祭而毛詩我將篇云祀文王於明堂有維
羊維牛之說良由周監二代其義貴文明堂方郊未爲極質故特
用三牲止爲一代之制今斟酌百王義存通典蔬果之薦雖符周
禮而牲牢之用宜遵夏殷請自今明堂止用特牛既合質文之中
又見貴誠之義帝並從之先是帝欲改作乃下制旨而與羣臣切

儀其義制曰明堂准大戴禮九室八牖三十六戶以茅蓋屋上圓下方鄭玄據援神契亦云上圓下方又云八窓四達明堂之義本是祭五帝神九室之數未見其理若五堂而言雖當五帝之數向南則背叶光紀向北則背赤燁怒東向西向又亦如此於事殊未可安且明堂之祭五帝則是總義在郊之祭五帝則是別義宗祀所配復應有室若專配一室則是義非配五若皆配五則便成五位以理而言明堂本無有室朱异以爲月令天子居明堂左个右个聽朔之禮既在明堂今若無室則於義成闕制曰若如鄭玄之義聽朔必在明堂於此則八神混淆莊敬之道有廢春秋云介居二大國之間此言明堂左右个者謂所祀五帝堂之南又有小室亦號明堂分爲三處聽朔既三處則有左右之義在營域之內明堂之外則有个名故曰明堂左右个也以此而言聽朔之處可在

五帝堂之外八神有別差無相于其議是非莫定初尚未敢十二年太常丞虞躡復引周禮明堂九尺之筵以爲高下修廣之數十崇一筵故階高九尺漢家制度猶遵此禮故張衡云度堂以筵者也鄭玄以廟寢三制既同俱應以九尺爲度制曰可於是毀宋太極殿以其材構明堂十二間基准太廟以中央六間安六座悉南向東來第一青帝第二赤帝第三黃帝第四白帝第五黑帝配帝總配享五帝在阼階東上西向大殿後爲小殿五間以爲五佐室焉

陳制明堂殿屋十二間中央六間依齊制安六座四方帝各依其方黃帝居坤維而配饗坐依梁法武帝時以德帝配文帝時以武帝配廢帝已後以文帝配牲以太牢粢盛六飯餅羹果蔬備薦焉後齊採周官考工記爲五室周採漢三輔黃圖爲九室各存其制

而竟不立

高祖平陳收羅杞梓郊丘宗社典禮粗備唯明堂未立開皇十三年詔命議之禮部尚書牛弘國子祭酒辛彥之等定議事在弘傳後檢校將作大匠事宇文愷依月令文造明堂木樣重檐複廟五房四達丈尺規矩皆有准憑以獻高祖異之命有司於郭內安業里爲規兆方欲崇建又命詳定諸儒爭論莫之能決弘等又條經史正文重奏時非議既多久而不定又議罷之及大業中愷又造明堂議及樣奏之煬帝下其議但令於霍山採木而建都興役其制遂寢終隋代祀五方上帝止於明堂恒以季秋在雲壇上而祀其用幣各於其方人帝各在天帝之左太祖武元皇帝在太昊南西向五官在庭亦各依其方牲用犢十二皇帝太尉司農行三獻禮于青帝及太祖自餘有司助奠祀五官於堂下行一獻禮有燎

其省牲進熟如南郊儀

隋書卷七

志第二

大尉楊州都督監脩史王柱國趙國公臣長孫無忌等奉敕撰

禮儀二

春秋龍見而雩梁制不爲恒祀四月後旱則祈雨行七事一理冤
獄及失職者二振鰥寡孤獨者三省徭輕賦四舉進賢良五黜退
貪邪六命會男女恤怨曠七撤膳羞弛樂懸而不作天子又降法
服七日乃祈社稷七日乃祈山林川澤常興雲雨者七日乃祈羣
廟之主于太廟七日乃祈古來百辟卿士有益於人者七日乃大
雩祈上帝徧祈所有事者大雩禮立圓壇於南郊之左高及輪廣
四丈周十二丈四陛牲用黃犛十一祈五天帝及五人帝於其上
各依其方以太祖配位於青帝之南五官配食於下七日乃去樂
又徧祈社稷山林川澤就故地處大雩國南除地爲墀舞童六十

西漢書卷七
氏書

四人祈百辟卿士於雩壇之左。地爲壇舞童六十四人皆袷服爲八列各執羽翳每列歌雲漢一章而畢旱而祈澍則報以太牢皆有司行事唯雩則不報若郡國縣旱請雨則五事同時並行一理定獄失職二賑鰥寡孤獨三省徭役四進賢良五退貪邪守令皆絜齋三日乃祈社稷七日不雨更齋祈如初三變仍不雨復齋祈其界內山林川澤常與雩雨者祈而澍亦各有報陳氏亦因梁制祈而澍則報以少牢武帝時以德皇帝配文帝時以武帝配廢帝卽位以文帝配青帝牲用黃牯牛而以清酒四升洗其首具壇壇配饗歌舞皆如梁禮天子不親奉則太宰太常光祿行三獻禮其法皆採齊建武二年事也梁陳制諸祠官皆給除穢氣藥先齋一日服之以取清絜天監九年有事雩壇武帝以爲雨旣類陰而求之正陽其謬已甚東方旣非盛陽而爲生養之始則雩壇應

在東方祈晴亦宜此地於是遂移於東郊十年帝又以雩祭燔柴以火祈水於理爲乖儀曹郎朱異議曰案周宣雲漢之詩毛注有燹埋之文不見有燔柴之說若以五帝必柴今明堂又無其事於是停用柴從坎燹典十二年帝曰四望之祀頃來遂絕宜更議復朱異議鄭衆云四望謂日月星神之名凡厥遙祭皆有斯目豈容鄭之說互有不同竊以望是不關水旱之義爰有四海名山大川能興雲致雨一皆備祭帝從之又楊州主簿顧協又云禮仲夏大雩春秋龍見而雩則雩常公也水旱且又禱之謂宜式備斯典太常博士亦從協議祠部郎明叔卿以爲祈報之祀已備郊禋公輩有時不必同揆帝從其議依舊不改大同五年又築雩壇於藉田兆內有所禁則齊官寄藉田自云

後齊以孟夏龍見而雩祭太微五精帝於夏郊之東爲圓壇廣四十五尺高九尺四面各一陛爲二壇外營相去深淺并燎壇一如南郊於其上祈穀實以顯宗文皇帝配青帝在甲寅之地赤帝在景巳之地黃帝在巳未之地白帝在庚申之地黑帝在壬亥之地面皆內向藉以藁秸配帝在青帝之南小退藉以莞席牲以騂其儀同南郊又祈禱者有九焉一曰雩二曰南郊三曰堯廟四曰孔顏廟五曰社稷六曰五岳七曰四瀆八曰滄口九曰豹祠水旱厲疫皆有事焉無牲皆以酒脯棗栗之饌若建午建未建申之月不雨則使三公祈五帝於雩壇禮用玉幣有燎不設金石之樂選伎工端絮善謳詠者使歌雲漢詩於壇南自餘同正雩南郊則使三公祈五天帝於郊壇有燎座位如雩五人帝各在天帝之左其儀如郊禮堯廟則遣使祈於平陽孔顏廟則遣使祈於國學如堯廟

社稷如正祭五岳遣使祈於岳所四瀆如祈五岳滄口如祈堯廟豹祠如祈滄口

雩雩壇國南十三里啟夏門外道左高一丈周百二十尺孟夏之月龍星見則雩五方上帝配以五人帝於上以太祖武元帝配饗五官從配於下牲用犢十各依方色京師孟夏後旱則祈雨理冤獄失職存鰥寡孤獨振困乏掩骼埋胔省徭役進賢良舉直言退佞諂黜貪殘命有司會男女恤怨曠七日乃祈岳鎮海瀆及諸山川能興雲雨者又七日乃祈社稷及古來百辟卿士有益於人者又七日乃祈宗廟及古帝王有神祠者又七日乃脩雩祈神州又七日仍不雨復從岳瀆已下祈如初與秋分已後不雩但禱而已皆用酒脯初請後二旬不雨者卽徙市禁屠皇帝御素服避正殿減膳徹樂或露坐聽政百官斷傘扇令人家造土龍雨澍則命有

司報州郡尉祈雨則理冤獄存鰥寡孤獨掩骼埋胔潔齋祈于社
七日乃祈界內山川能興雨者徙市斷屠如京師祈而澍亦各有
報霖雨則禁京城諸門三禁不止則祈山川岳鎮海濱社稷又不
止則祈宗廟神州報以太牢州郡縣苦雨亦各禁其城門不止則
祈界內山川及祈報用羊豕

禮天子每以四立之日及季夏乘玉輅建大旂服大裘各於其方
之近郊爲兆迎其帝而祭之所謂燔柴於泰壇掃地而祭者也春
迎靈威仰者三春之始萬物稟之而生莫不仰其靈德服而畏之
也夏迎赤熛怒者火色燦怒其靈炎至明盛也秋迎白招拒者招
集拒大也言秋時集成萬物其功大也冬迎叶光紀者叶拾光華
紀法也言冬時收拾光華之色伏而藏之皆有法也中迎含樞紐
者含容也樞機有開闔之義紐者結也言土德之帝能含容萬物

開闔有時紐結有法也然此五帝之號皆以其德而名焉梁陳後
齊後周及隋制度相循皆以其時之日各於其郊迎而以太皞之
屬五人帝配祭並以五官三辰七宿於其方從祀焉

梁制迎氣以始祖配牲用特牛一其儀同南郊天監七年尚書左
丞司馬筠等議以昆蟲未蟄不以火田鳩化爲鷹鷂羅方設仲春
之月祀不用牲止珪璧皮幣斯又事神之道可以不殺明矣況今
祀天豈容尚此請夏初迎氣祭不用牲帝從之八年明山賓議曰
闕官祀昊天以大裘祀五帝亦如之頃代郊祀之服皆用袞冕是
以前秦迎氣祀五帝亦服袞冕愚謂迎氣祀五帝亦宜用大裘禮
俱一獻帝從之陳迎氣之法皆因梁制

後齊五郊迎氣爲壇各於四郊又爲黃壇於未地所祀天帝及配
帝五官之神同梁其玉帛牲各以其方色其儀與南郊同帝及后

各以多牲日之旦太尉陳幣告請其廟以就配焉其從祀之官位皆南陛之東西向壇上設饌畢太宰丞設饌於其座亞獻畢太常少卿乃於其所獻事畢皆撤又云立春前五日於州大門外之東造青土牛兩頭耕夫犁具立春有司迎春於東郊登青幡於青牛之傍焉

後周五郊壇其崇及去國如其行之數其廣皆四丈其方俱百二步步內墻皆半之祭配皆同後齊星辰七宿岳鎮海瀆山林川澤丘陵墳衍亦各於其方配郊而祀之其星辰爲壇崇五尺方二丈岳鎮爲壇方二丈深二尺山林已下亦爲壇壇崇三尺壇深一尺俱方一丈其儀頗同南郊冢宰亞獻宗伯終獻禮畢

隋五時迎氣青郊爲壇國東春明門外道北去宮八里高八尺赤郊爲壇國南明德門外道西去宮十三里高七尺黃郊爲壇國南安化門外道西去宮十二里高七尺白郊爲壇國西開遠門外道南去宮八里高九尺黑郊爲壇宮北十一里丑地高六尺並廣四丈各以四方立日黃郊以季夏土王日祀其方之帝各配以人帝以太祖武元帝配五官及星三辰七宿亦各依其方從祀其牲依方色各用犢二星辰加羊豕各一其儀同南郊其岳瀆鎮海各依五時迎氣日遣使就其所祭之以太牢

晉江左以後乃至宋齊相承始受命之主皆立六廟虛太祖之位宋武初爲宋王立廟于彭城但祭高祖已下四世中興二年梁武初爲梁公曹文思議天子受命之日便祭七廟諸侯始封卽祭五廟祠部郎謝廣等並駁之遂不施用乃建壇於東城立四親廟并祀邠氏而爲五廟告祠之禮並用太牢其年四月卽皇帝位謝廣又議以爲初祭是四時常祭首月旣不可移易宜依前尅日於東

廟致齋帝從之遂於東城時祭訖遷神至於太廟始自皇祖大中
府君皇祖淮陰府君皇高祖濟陰府君皇曾祖中從事史府君皇
祖特進府君并皇考以爲三昭三穆凡六朝追尊皇考爲文皇帝
皇妣爲德皇后廟號太祖皇祖特進以上皆不追尊擬祖遷於上
而太祖之廟不毀與六親廟爲七皆同一堂共庭而別室春祀夏
祈秋嘗冬蒸并臘一歲凡五謂之時祭三年一禘五年一祫謂之
殷祭禘以夏祫以冬皆以功臣配其義頗同南郊又有小廟太祖
太夫人廟也非嫡故別立廟皇帝每祭太廟訖乃詣小廟亦以一
太半如太廟禮大監三年尚書左丞何佟之議曰禘於首夏物皆
未成故爲小祫於秋冬萬物皆成其禮尤大司勳列功臣有六皆
祭於大蒸知祫尤大乃及之也近代禘祫並不及功臣有乖典制
宜改詔從之自是祫祭乃及功臣是歲都令史王景之列自江左

以來郊廟祭祀帝已入齋百姓尚哭以爲乖禮佟之等奏案禮國
門在臯門外今之籬門是也今古殊制若禁凶服不得入籬門爲
太遠宜以六門爲斷詔曰六門之內士庶甚多四時蒸嘗俱斷其
哭若有死者棺器須來旣許其大而不許其細也到齋日宜去廟
二百步斷哭四年何佟之議案禮未祭一日太宗伯省牲鑊祭日
之晨君親牽牲麗碑後代有冒暗之防而人主猶必親奉故有夕
牲之禮頃代人君不復躬牽相承丹杜尹牽牲於古無取宜依以
未祭一日之暮太常省牲視鑊祭日之晨使太尉牽牲出入也少
牢饋食殺牲於廟門外今儀注詣厨烹牲謂宜依舊帝可其奏佟
之又曰鄭玄云天子諸侯之祭禮先有禋尸之事乃迎牲今儀注
乃至薦熟畢太祝方執珪瓚裸地違謬若斯又近代人君不復躬
行裸禮太尉旣攝位實宜親執其事而越使卑賤太祝甚乖舊典

愚謂祭日之晨宜使太尉先行裸獻乃後迎牲帝曰裸尸本使神有所附今既無尸裸將安設終之曰如馬鄭之意裸雖獻尸而義在求神今雖無尸求神之義恐不可闕帝曰此本因尸以祀神今若無尸則宜立寄求之所裸義乃定終之曰祭統云獻之屬莫重於裸今既存尸卒食之獻則裸壇之求皆不可闕又送神更裸經記無聞宜依禮革奏未報而終之卒後明山賓復申其理帝曰終之既不復存宜從其議也自是始使太尉代太祝行裸而又牽牲太常任昉又以未明九刻呈牲又加大尉裸酒三刻施饌間中五刻行儀不辦近者臨祭從事實以二更至未明三刻方辨明山賓議謂九刻已疑太早況二更非復祭且帝曰夜半子時卽是晨始宜取二更省牲餘依儀注又有司以爲三牲或離牝依制埋瘞猪羊死則不埋請議其制司馬襲等議以爲牲死則埋必在滌矣謂

三牲在滌

埋帝從之五年明山賓議樽彝之制祭圖唯有

三樽一曰

樽也二曰山罍夏樽也三曰著樽殷樽也徒有

彝名竟無

酌象樽之酒以爲圭瓚之實竊尋裸重於獻不

容共樽宜

以備大典案禮器有六彝春祠夏禘裸川雞彝

鳥彝王以

裸后以璋瓚亞裸故春夏兩祭俱用二彝今古

禮殊無復亞裸止循其二春夏雞彝秋冬犂彝庶禮物備也帝曰

雞是金禽亦主巽位但金火相伏用之通夏於義爲疑山賓曰臣

愚管不奉明詔則終年乖舛案鳥彝是南方之物則主火位木生

於火宜以鳥彝春夏兼用帝從之七年舍人周捨以爲禮玉輅以

祀金輅以賓則祭日應乘玉輅詔下其議左丞孔休源議玉輅既

有明文而儀注金輅當由宋齊乘諺宜依捨議帝從之又禮官司

馬鈞議自今大事通告七廟小事止告一室於是議以封禪南北

郊祀明堂巡省四方御臨戎出征皇太子加元服寇賊平蕩築宮
立闕纂戎戒嚴解嚴合十一條則通告七廟講武修宗廟明堂臨
軒封拜公王四夷款化貢方物諸公王以愆削封及詔封王紹襲
合六條則告一室帝從之九年詔簠簋之實以藉田黑黍十二年
詔曰祭祀用洗匱中水盥仍又滌爵爵以禮神宜窮精絜而一器
之內雜用洗手外可詳議於是御及三公應盥及洗爵各用一匱
十六年四月詔曰夫神無常饗食于克誠所以西鄰酌祭實受其
福宗廟祭祀猶有牲牢無益至誠有累冥道自今四時蒸嘗外可
量代八座議以大脯代一元大武八座又奏既停
之事請立省饌儀其衆官陪列並同省牲帝從之
無復牲腥猶有脯修之類卽之幽明義爲未盡可
疏左丞司馬筠等參議大餅代大脯餘悉用蔬菜
之及舍人
足悉薦時
卽曰今雖

朱异議二廟祀相承止有一鉶羹蓋祭祀之禮應有兩羹相承止
於一鉶卽禮爲乖請加熬油尊羹一鉶帝從之於是起至敬殿景
陽臺立七廟座月中再設淨饌自是訖於臺城破諸廟遂不血食
普通七年附皇太子所生丁貴嬪神主於小廟其儀未附前先修
培室改塗其日有司行埽除開培室奉皇考太夫人神主於座奠
制幣訖衆官入自東門位定祝告訖撤幣埋於兩楹間有司遷太
夫人神主於上又奉穆貴嬪神主於下陳祭器如時祭儀禮畢納
神主閉于培室陳制立七廟一歲五祠謂春夏秋冬臘也每祭共
以一太牢始祖以三牲首餘唯骨體而已五歲再殷殷大禘而合
祭也初文帝入祠而皇考始興昭烈王廟在始興國謂之東廟天
嘉四年徙東廟神主附于梁之小廟改曰國廟祭用天子儀
後齊文襄嗣位猶爲魏臣置王高祖秦州使君王曾祖太尉武貞

公王祖太師文穆公王考相國獻武王比四廟文宣帝受禪置六廟曰皇祖司空公廟皇祖吏部尚書廟皇祖秦州使君廟皇祖文穆皇帝廟太祖獻武皇帝廟世宗文襄皇帝廟爲六廟獻武已下不毀已上則遞毀並同廟而別室既而遷神主于太廟文襄文宣並太祖之子文宣初疑其昭穆之次欲別立廟衆議不同至二年秋始祔太廟春祠夏禱秋嘗冬蒸皆以孟月并臘凡五祭禘祫如梁之制每祭室一太牢始以皇后禎祭河清定令四時祭廟禘祭及元日廟庭並設庭燎二所

王及五等開國執事官散官從三品已上皆祀五世五等散品及執事官散官正三品已下從五品已上祭三世三品已上牲用一太牢五品已下少牢執事官正六品已下從七品已上祭二世用特牲正八品已下達於庶人祭於寢牲用特肫或亦祭祖禰諸廟

悉依其宅堂之制其間數各依廟多少爲限其牲皆子孫見官之牲後周之制思復古之道乃右宗廟而左社稷置太祖之廟并高祖已下二昭二穆凡五親盡則遷其有德者謂之桃廟亦不毀閔帝受禪追尊皇祖爲德皇帝文王爲文皇帝廟號太祖擬已上三廟迺遷至太祖不毀其下相承置二昭二穆爲五焉明帝崩廟號世宗武帝崩廟號高祖並爲祧廟而不毀其時祭各於其廟祫禘則於太祖廟亦以皇后預祭其儀與後齊同所異者皇后亞獻訖后又薦加豆之籩其實菱芡芹薺兔醢豕宰終獻訖皇后親撤豆降還板位然後太祝撤焉

高祖既受命遣兼太保宇文善兼太尉李詢奉策詣同州告皇考桓王廟兼用女巫巫同家人之禮上皇考桓王尊號爲武元皇帝皇妣尊號爲元明皇后奉迎神主歸于京師犧牲尚赤祭用日出是

時帝崇建社廟改周制左宗廟而右社稷宗廟未言始祖又無受命之祧自高祖已下置四親廟同殿異室而已一曰皇高祖太原府君廟二曰皇曾祖康王廟三曰皇祖獻王廟四曰皇考太祖武元皇帝廟擬祖遷於上而太祖之廟不毀各以孟月饗以太牢四時薦新于太廟有司行事而不出神王祔祭之禮並准時饗其司命尸以春龜以夏門以秋行以冬各於享廟日中雷則以季夏祀黃郊日各命有司祭於廟西門道南牲以少牢三年一禘以孟冬遷主未遷主合食於太祖之廟五年一禘以孟夏其遷主各食於所遷之廟未遷之主各於其廟禘祫之月則停時饗而陳諸瑞物及伐國所獲珍奇於廟庭及以功臣配饗并以其日使祀先代王公帝堯於平陽以契配帝舜於河東咎繇配夏禹於安邑伯益配殷湯於汾陰伊尹配文王武王於灋渭之郊周公召公配漢高帝

於長陵蕭何配各以一太牢而無樂配者饗于廟庭大業元年煬帝欲遵周法營立七廟詔有司詳定其禮禮部侍郎攝太常少卿許善心與博士褚亮等議曰謹案禮記天子七廟三昭三穆與太祖之廟而七鄭玄注曰此周制也七者太祖及文王武王之祧與親廟四也殷則六廟契及湯與二昭二穆也夏則五廟無太祖禹與二昭二穆而已玄又據王者禘其祖之所自出而立四廟案鄭玄義天子唯立四廟以廟并始祖而為五周以文武為受命之祖特立二祧是為七廟王肅注禮記尊者尊統上卑者尊統下故天子七廟諸侯五廟其有殊功異德非太祖而不毀不在七廟之數案王肅以為天子七廟是通百代之言又據王制之文天子七廟諸侯五廟大夫三廟降二為差是則天子立四親廟又立高祖之父高祖之祖并太祖而為七周有文武姜嫄合為十廟漢諸帝之

廟各立無迭毀之義至元帝時貢禹匡衡之徒始建其禮以高帝
爲太祖而立四親廟是爲五廟唯劉歆以爲天子七廟諸侯五廟
降殺以兩之義七者具正法可常數也宗不在數內有功德則宗
之不可預毀爲數也是以班固稱考論諸儒之議劉歆博而寡矣
光武卽位建高廟于雒陽乃立南頓君以上四廟就祖宗而爲七
至魏初高堂隆爲鄭學議立親廟四太祖武帝猶在四親之內乃
虛置太祖及二祧以待後代至景初間乃依王肅更立五世六世
祖就四親而爲六廟晉武受禪博議宗祀自文帝以上六世祖征
西府君而宣帝亦序於昭穆未升太祖故祭止六也江左申興賀
循知禮至於寢廟之儀皆依魏晉舊事宋武帝初受晉命爲王依
諸侯立親廟四卽位之後增祠五世祖相國掾府君六世祖在北
平府君止於六廟逮身歿王升從昭穆猶太祖之位也降及齊梁

守而弗革加崇迭毀禮無違舊臣等又案姬周自太祖而下皆別
立廟至於禘祫俱合食於太祖是以炎漢之初諸廟各立歲時嘗
享亦隨處而祭所用廟樂皆象功德而歌儺焉至光武乃總立一
堂而羣主異室斯則新承寇亂欲從約省自此以來因循不變伏
惟高祖文皇帝睿哲玄覽神武應期受命開基垂統聖嗣當文明
之運定祖宗之禮且損益不同必襲異趣時王所制可以垂法自
歷代以來雜用王鄭二義若尋其指歸校以優劣康成止論周代
非謂經通于雍總貫皇王事兼長遠今請依據古典崇建七廟受
命之祖宜別立廟祧自代之後爲不毀之法至於鑾駕親奉申孝
享於高廟有司行事竭誠敬於羣主俾夫規模可則嚴祀易遵表
有功而彰明德大復古而貴能變臣又案周人立廟亦無處置之
文據豈人處職而言之先王居中以昭穆爲左右阮忱撰禮圖亦

從此義漢京諸廟既遠又不序禘祫今若依周制理有未安雜用漢儀事難全採謹詳立別圖附之議末其圖太祖高祖各一殿准周文武二祧與始祖而三餘並分室而祭始祖及二祧之外從迭毀之法詔可未及創制既營建洛邑帝無心京師乃於東都岡本里北起天經宮以遊高祖衣冠四時致祭於三年有司奏請准前義于東京建立宗廟帝謂祕書監柳訢曰今始祖及二祧已其今後子孫處朕何所又下詔唯議別立高祖之廟屬有行役遂復停寢

自古帝王之興皆稟五精之氣每易姓而起以致太平必封乎太山所以告成功也封訖而禪乎梁甫梁甫者太山之支山卑下者也能以其道配成高德故禪乎梁甫亦以告太平也封禪者高厚之謂也天以高爲尊地以厚爲德增太山之高以報天也厚梁甫

之基以報地也明天之所命功成事就有益於天地者天地之更高厚云記曰王者因天事天因地事地因名山升中于天而鳳凰降龜龍格齊桓公既霸而欲封禪管仲言之詳矣秦始皇既黜儒生而封太山禪梁甫其封事皆祕之不可得而傳也漢武帝頗採方士之言造爲玉牒而編以金繩封廣九尺高一丈二尺光武中興聿遵其故晉宋齊梁及陳皆未遵其議後齊有巡狩之禮并登封之儀竟不之行也開皇十四年羣臣請封禪高祖不納晉王廣又率百官抗表固請帝命有司草儀注于是牛弘辛彥之許善心姚察虞世基等創定其禮奏之帝遂巡其事曰此事體大朕何德以堪之但當東狩因拜岱山耳十五年春行幸兗州遂次岱岳爲壇如南郊又壇外爲柴壇飾神廟展宮懸於庭爲埋垆二於南門外又陳樂設位於青帝壇如南郊帝服袞冕乘金輅備法駕而行

禮畢遂詣青帝壇而祭焉

開皇十四年閏七月詔東鎮沂山南鎮會稽山北鎮醫無閭山冀州鎮霍山並就山立祠東海於會稽縣界南海於南海鎮南並近海立祠及四瀆吳山並取側近巫一人主知灑掃並命多壽松柏其霍山雩祀日遣使就焉十六年正月又詔北鎮於營州龍山立祠東鎮晉州霍山鎮若修造並准西鎮吳山造神廟太業中煬帝因幸晉陽遂祭恒岳其禮頗採高祖拜岱宗儀增置二壇命道士女官數十人於壇中設醮十年幸東都過祀華岳築場於廟側事乃不經蓋非有司之定禮也

禮天子以春分朝日於東郊秋分夕月於西郊漢法不俟二分於東西郊常以郊泰時且出竹宮東向揖日其夕西向揖月魏文譏其煩褻似家人之事而以正月朝日于東門之外前史又以為非時及明

帝太和元年二月丁亥朝日于東郊八月己丑月于西郊始合于古

後周以春分朝日於國東門外為壇如其郊用特牲青幣青圭有邸皇帝乘青輅及祀官俱青冕執事者青弁司徒亞獻宗伯終獻燔燎如圓丘秋分夕月於國西門外為壇於壇中方四丈深四尺燔燎禮如朝日

開皇初於國東春明門外為壇如其郊每以春分朝日又於國西開遠門外為坎深三尺廣四丈為壇於坎中高一尺廣四尺每以秋分夕月牲幣與周同

凡人非土不生非穀不食土穀不可偏祭故立社稷以主祀古先聖王法施於人則祀之故以勾龍主社周棄主稷而配焉歲凡再祭蓋春求而秋報列於中門之外外門之內尊而親之與先祖同也然而古今既殊禮亦異制故左社稷而右宗廟者得質之道也

右社稷而左宗廟者文之道也梁社稷在太廟西其初蓋晉元帝
建武元年所創有太社帝社太稷凡三壇門墻並隨其方色每以
仲春仲秋并令郡國縣祠社稷先農縣又兼祀靈星風伯雨師之
屬及臘又各祠社稷於壇百姓則二十五家為一社其舊社及人
稀者不限其家春秋祠水旱禱祈祠具隨其豐約其郡國有五岳
者置宰祝三人及有四瀆若海應祠者皆以孟春仲冬祠之舊太
社稷犧史牽牲司農省牲太祝史讚牲天監四年明山賓議以為
案郊廟省牲日則原犧令牽牲太祝令讚牲祭之日則太尉牽牲
郊特牲云社者神地之道國王社稷義實為重今公卿貴臣親執
盛禮而令微吏牽牲頗為輕末且司農省牲又非其義太常禮官
實當斯職禮祭社稷無親事牽之文謂宜以太常省牲廩犧令牽
牲太祝令讚牲帝唯以太祝讚牲為疑又以司農省牲於理似傷

犧史執紉即事成畢議以太常丞牽牲餘依明議於是遂定至大
同初又加官社官稷并前為五壇焉

陳制皆依梁舊而帝社以三牲首餘以骨體馬粢盛為六飯粢以
敦稻以牟黃梁以簠白梁以簋黍以瑚粢以理又令太中署常以
二月八日於署庭中以太牢祠老人星兼祠天皇大帝太一日月
五星鉤陳北極北斗三台二十八宿大人星子孫星都四十六座
凡應預祠享之官亦太醫給除穢氣散藥先齋一日服之以自潔
其儀本之齊制

後齊立太社帝社太稷三壇於國右舊本每仲春仲秋月之元辰及臘各以
一太牢祭焉皇帝親祭則司農卿省牲進熟司空亞獻司農終獻
後周社稷皇帝親祀則冢宰亞獻宗伯終獻
開皇初社稷並列於含光門內之右仲春仲秋吉戊各以一太牢

祭焉牲色用黑孟冬下亥又臘祭之州郡縣二仲月並以少牢祭
百姓亦各爲社又於國城東南七里延興門外爲靈星壇立秋後
辰令有司祠以一少牢

古典有天子東耕儀江左未暇至宋始有其典梁初籍田依宋齊
以正月用事不齊不祭天監十二年武帝以爲啟蟄而耕則在二
月節內書云以殷仲春籍田埋在建卯於是改用二月又國語云
王卽齋宮與百官御事並齋三日乃有沐浴裸饗之事前代當以
耕而不祭故闕此禮國語又云稷臨之太史讚之則知耕籍應有
先農神座兼有讚述耕旨今籍田應散齋七日致齋三日兼於耕
所設先農神座陳薦羞之禮讚辭如社稷法又曰齊代舊事籍田
使御史乘馬載車耒耜於五輅後禮云親載耒耜措于參保介之
御間則置所乘輅上若以今輅與古不同則宜升之次輅以明慎

重而遠在餘處於義爲乖且御史掌視尤爲輕賤自合宜以待中
奉耒耜載於象輅以隨木輅之後普通二年又移籍田於建康北
岸築兆域大小列種梨柏便殿及齋官省如南北郊別有望耕臺
在壇東帝親耕畢登此臺以觀公卿之推伐又有祈年殿云

北齊籍於帝城東南千畝內種赤梁白穀大豆赤黍小豆黑稞麻
子小麥色別一頃自餘一頃地中通阡陌作祠壇於陌南阡西廣
輪三十六尺高九尺四陛三墻四門又爲大營於外又設御耕壇
於阡東陌北每歲正月上辛後吉亥使公卿以一太牢祠先農神
農氏於壇上無配饗祭訖親耕先祠司農進種桂之種六宮王之
行事之官并齋設齋省於壇所列宮懸又置先農坐於壇上衆官
朝服司空一獻不燎祠訖皇帝乃服通天冠青紗袍黑介幘佩蒼
玉黃綬青帶祿烏備法駕乘木輅耕官具朝服從殿中監進御耒

於壇南百官定列帝出便殿并耕壇南陛卽御座應耕者各進於
列帝降自南陛至耕位釋劔執耒三推三反升壇卽坐耕官一品
五推五反二品七推七反三品九推九反籍田令帥其屬以牛耕
終千畝以青箱奉種種種跪呈司農詣耕所灑之耬訖司農省功
奏事畢皇帝降之便殿更衣饗宴禮畢班賚而還
隋制於國南十四里啟夏門外置地千畝爲壇孟春吉亥祭先農
於其上以后稷配牲用一太牢皇帝服袞冕備法駕乘金根車禮
三獻訖因耕司農授耒皇帝三推訖執事者以授應耕者各以班
五推九推而司徒帥其屬終千畝播殖九穀納于神倉以擬粢盛
穰粟以餉犧牲云

周禮王后蠶於北郊而漢法皇后蠶於東郊魏遵周禮蠶于北郊
吳章昭制西蠶頌則孫氏亦有其禮矣晉太康六年武帝楊皇后

蠶于西郊依漢故事江左至宋孝武大明四年始於臺城西白石
里爲西蠶設兆域置大殿七間又立蠶觀自是有其禮

後齊爲蠶坊於京城北之西去皇宮十八里之外方千步蠶宮方
九十步牆高一丈五尺被以棘其中起蠶室二十七口別殿一區
置蠶宮令丞佐史皆宦者爲之路西置皇后蠶壇高四尺方二丈
四出階廣八尺置先蠶壇於桑壇東南大路東橫路之南壇高五
尺方二丈四出階廣五尺外北方四十步面開一門有緣襜褕繡
衣黃履以供蠶母每歲季春穀雨後吉日使公卿以一太牢祀先
蠶黃帝軒轅氏於壇上無配如祀先農禮訖皇后因親桑於桑壇
備法駕服鞠衣乘重翟帥六宮升桑壇東陛卽御座女尚書執筐
女主衣執鈎立壇下皇帝降自東陛執筐者處右執鈎者居左蠶
母在後乃躬桑三條訖升壇卽御座內命婦以次就桑鞠衣五條

展衣七條祿衣九條以授蠶母還蠶室初授世婦灑一溲領預桑者並復本位后乃降壇還便殿改服設勞酒班贊而還後周制皇后乘翠輅率三妃三妣御媛御婉三公夫人三孤內子至蠶所以一太牢親祭進奠先蠶西陵氏神禮畢降壇昭化嬪亞獻淑嬪終獻因以公桑焉

隋制於宮北三里爲壇高四尺季春上巳皇后服鞠衣乘重翟率三夫人九嬪內外命婦以一太牢制幣祭先蠶於壇上用一獻禮祭訖就桑位於壇南東面尚功進金鈎典制奉筐皇后採三條反鉤命婦各依班採五條九條而止世婦亦有蠶母受公桑灑訖還依位皇后乃還宮自後齊後周及隋其典大抵多依晉儀然亦時有損益矣

禮仲春以玄鳥至之日用太牢祀于高禘漢武帝年二十九乃得太子甚喜爲立禘祠於城南祀以特牲因有其祀晉惠帝元康六年禘壇石中破爲二詔問石毀今應復不博士議禮無高禘置石之文未知造設所由旣已毀破可無改造更下西府博議而賊曹屬束皙議以石在壇上蓋王道也祭器敝則埋而置新今宜埋而更造不宜遂廢時此議不用後得高堂隆故事魏青龍中造立此石詔更鑄石令如舊置高禘壇上埋破石入地一丈案梁太廟北門內道西有石文如竹葉小屋覆之宋元嘉中修廟所得陸澄以爲孝武時郊禘之石然則江左亦有此禮矣

後齊高禘爲壇于南郊傍廣輪二十六尺高九尺四陛三遺每歲春分玄鳥至之日皇帝親帥六宮祀青帝於壇以太昊配而祀高禘之神以祈子其儀青帝北方南向配帝東方西向禘神壇下東陛之南西向禮用青珪束帛牲共以一太牢祀日皇帝服袞冕乘

玉輅王后服禕衣乘重翟皇帝初獻降自東陛皇后亞獻降自西陛並詣便坐夫人終獻上嬪獻于禕神訖帝及后並詣攢位乃送神皇帝皇后及羣官皆拜乃撤就燎禮畢而還隋制亦以玄鳥全之日祀高禘於南郊壇牲用太牢一

舊禮祀司中司命風師雨師之法皆隨其類而祭之兆風師於西方者就秋風之勁而不從箕星之位兆司中司命於南郊以天神是陽故兆於南郊也兆雨師於北郊者就水位在北也

隋制於國城西北十里亥地爲司中司命司祿三壇同躋祀以立冬後亥國城東北七里通化門外爲風師壇祀以立春後午國城西南八里金光門外爲雨師壇祀以立夏後申壇皆三尺牲並以一少牢

昔伊耆氏始爲蜡蜡者索也古之君子使人必報之故周法以歲

十二月合聚萬物而索饗之仁之至義之盡也其祭法四方各自祭之若不成之方則闕而不祭後周亦存其典常以十一月樂有祭神農氏伊耆氏后稷氏田峻鱗羽羸毛介水墉坊郵表畷獸獮之神於五郊五方上帝地祇五星列宿蒼龍朱雀白獸玄武五人帝五官之神岳鎮海瀆山林川澤丘陵墳衍原隰各分其方合祭之日月五方皆祭之上帝地祇神農伊耆人帝於壇上南郊則以神農既蜡無其祀三辰七宿則爲小壇於其側岳鎮海瀆山林川澤丘陵墳衍原隰則各爲坎餘則於平地皇帝初獻上帝地祇神農伊耆及人帝冢宰亞獻宗伯終獻上大夫獻三辰五官后稷田峻岳鎮海瀆中大夫獻七宿山林川澤已下自天帝人帝田峻羽毛之類牲幣玉帛皆從燎地祇郵表畷之類皆從埋祭畢皇帝如南郊便殿致齋明日乃蜡祭于南郊如東郊儀祭訖又如黃郊便殿致

齋明日乃祭祭訖又如西郊便殿明日乃祭祭訖又如北郊便殿
明日禘祭訖還宮

隋初因周制定令亦以孟冬丁亥蜡百神臘宗廟祭社稷其方不
熱則闕其方之禘焉又以仲冬祭名源川澤於北郊用一太牢祭
井於社宮用一少牢季冬藏冰仲春開冰並用黑牡秬黍於冰室
祭司寒神開冰加以桃弧棘艾八開皇四年十一月詔曰古稱臘者
接也取新故交接前周歲首今之仲冬建冬之月稱禘可也後周
用夏后之時行姬氏之禘考諸先代於義有違其十月行禘者停
可以十二月為臘於是始革舊制

後齊正月晦日中書舍人秦叔成除年暮上臺東宮奏擇吉日詣殿
堂貴臣與師行事所須皆移尚書省備設云後王末年祭非其鬼
至於躬自鼓舞以事胡天鄴中遂多淫祀茲風至今不絕後周欲

招來西域又有拜胡天制皇帝親焉其儀並從夷俗淫僻不可紀
也

隋書卷八

志第三

太尉楊州都督監脩國史上柱國趙國公臣長孫無忌等奉敕撰

禮儀三

陳永定三年七月武帝崩新除尚書左
 大行儀注未祖一日告南郊太廟奏策
 版奏已稱某謚皇帝遣奠出於陛階下
 代策文猶云大行皇帝請明加詳正國
 禮沈文阿等謂應劭風俗通前帝謚未
 近檢梁儀自梓宮將登輶輅版奏皆稱
 祖祭已奉策謚哀策既在庭遣祭不應
 於玄宮謂依梁儀稱謚以傳無窮詔可
 天嘉元年八月癸亥尚書儀曹請今月
 晦皇太后服安吉君禫除

薛州山陰縣人

儀注沈洙議謂至親碁斷加降故再碁而再周之喪斷二十五月但重服不可頓除故變之以織縞創巨不可便愈故稱之以祥禫禫者淡也所以漸祛其情至加父在為母出適後之子則屈降之以碁碁而除服無復衰麻緣情有本同之義許以心制心制既無杖絰可除不容復收玄纁既是心憂則無所更淡其心也且禫杖碁者十五日已有禫制今申其免懷之感故斷以再周止二十五月而已所以宋元嘉立義心喪以二十五日為限大明中王皇后父喪又申明其制齊建元中太子穆妃喪亦同用此禮唯王儉古今集記云心制終二十七日又為王遂所難何佟之儀注用二十五月而除案古循今宜以再周二十五日為斷今皇太后於安吉君心喪之期宜除於再周無復心禫之禮詔可之

隋制諸岳崩瀆竭天子素服避正寢撤膳三日遣使祭崩竭之山川

川牲用太牢

皇帝本服大功已上親及外祖父母皇后父母諸官正一品喪皇帝不視事三日皇帝本服五服內親及嬪百官正二品已上喪並一舉哀太陽虧國忌日皇帝本服小功總麻親百官三品已上喪皇帝皆不視事一日

皇太后皇后為本服五服內諸親及嬪一舉哀皇太子為本服五服之內親及東宮三師三少宮臣三品已上一舉哀

梁天監元年齊臨川獻王所生妾謝墓被發不至埏門蕭子晉傳重諮禮官何佟之佟之議以為改葬服總冕柩不可無服故也此止侵墳土不及於棹可依新宮火處三日哭假而已帝以為得禮二年何佟之議追服三年無禫尚書議並以佟之言為得又二年始興王嗣子喪博士管咺議使國長從服總麻

四年掌凶禮嚴植之定儀注以亡月遇閏後年中祥疑所附月帝
曰閏益餘分月節則各有所隸若節屬前月則宜以前月爲忌節
屬後月則宜以後月爲忌祥逢閏則宜取遠日

又四年安成國刺稱廟新建欲尅今日遷立所生吳太妃神主國
王既有妃喪欲使臣下代祭明山賓議以爲不可宜待王妃服竟
親奉盛禮

五年貴嬪母車喪議者疑其儀明山賓以爲貴嬪既居母憂皇太
子出貴嬪別第一舉哀以申聖情庶乖禮帝從之

又五年祠部郎司馬裴牒貴嬪母車亡應有服制謂宜准公子爲
母麻衣之制既葬而除帝從之

六年申明葬制凡墓不得造石人獸碑唯聽作石柱記名位而已

七年安成王慈太妃喪周捨牒使安成始興諸王以成服日一日

爲位受弔帝曰喪無二主二王旣在遠嗣子宜祭攝事周捨牒嗣
子著細布衣絹領帶單衣用十五升葛凡有事及歲時節朔望並
於靈所朝夕哭三年不聽樂

十四年舍人朱异議禮年雖未及成人已有爵命者則不爲殤封
陽侯年雖中殤已有拜封不應殤服帝可之於是諸王服封陽侯
依成人之服

大同六年皇太子啟謹案下殤之小功不行婚冠嫁三嘉之禮則
降服之大功理不得有三嘉今行三嘉之禮竊有小疑帝曰禮云
大功之末可以冠子父小功之末可以冠子嫁子娶婦已雖小功
旣卒哭可以冠娶妻下殤之小功則不可晉代蔡謨謝沈丁纂馮
懷等遂云降服大功可以嫁女宋代裴松之何承天又云女有大
功之服亦得出嫁范堅荀伯子等雖復率意致難亦未能折太始

六年虞蘇立議大功之末乃可娶婦于時博詢咸同蘇議齊永明
十一年有大司馬長子之喪武帝子女同服大功左丞顧杲之議
云大功之末非直皇女嬪降無疑皇子媾納亦在非疎凡此諸議
皆是公背正文務爲通耳徐爰王文憲並云朞服降爲大功皆不
可以婚嫁於義乃爲不乖而又不釋其意天監十年信安公主當
出適而有臨川長子大功之慘具論此義粗已詳悉太子今又啟
審大功之末及下殤之小功行婚冠嫁三吉之事案禮所言下殤
小功本是朞服故不得有三吉之禮況本服是朞降爲大功理當
不可人間行者是用鄭玄逆降之義雜記云大功之末可以冠子
嫁子此謂本服大功子則小功踰月以後於情差輕所以許有冠
嫁此則小功之末通得取婦前所云大功之末可以冠子嫁子此
是簡出大功之身不得取婦後言小功之末可以冠子嫁子非直

子得冠嫁亦得取婦故有出沒婚禮國之大典宜有畫一今宗室
及外戚不得復輒有子啟禮官不得輒爲曲議可依此以爲法
後齊定令親王公主太妃妃及從三品已上喪者借白鼓一面喪
畢進輪王郡公主太妃儀同三司已上及令僕皆聽立凶門栢歷
三品已上及五等開國通用方相四品已下達於庶人以魁頭旌
則一品九旒二品三品七旒四品五品五旒六品七品三旒八品
已下達於庶人唯旒而已其建旒三品已上及開國子男其長至
軫四品五品至輪六品至于九品至較軻而達于庶人不過七尺
王元軌子欲改葬祖及祖母列上未知所服邢子才議曰禮改葬
總麻鄭玄注臣爲君子爲父妻爲夫唯三人而已然嫡曾孫承
重者曾祖父母祖父母改葬旣並三年之服皆應服總而止言三
人若非遺漏便是舉其略耳

開皇初高祖思定典禮太常卿牛弘奏曰聖教陵替國章殘缺漢
晉爲法隨俗因時未足經國庇人弘風施化且制禮作樂事歸元
首江南王儉偏隅一臣私撰儀注多違古法就廬非東階之位凶
門豈設重之禮兩蕭累代舉國遵行後魏及齊風牛木隔殊不尋
究遙相師祖故山東之人浸以成俗西魏已降師旅弗違賓嘉之
禮盡未詳定今休明啟運憲章伊始請據前經革茲俗弊詔曰可
弘因奏徵學者撰儀禮百卷悉用東齊儀注以爲准亦徵採王儉
禮修畢上之詔遂班天下咸使遵用焉其喪紀上自王公下逮庶
人著令皆爲定制無相差越正一品薨則鴻臚卿監護喪事司儀
令示禮制二品已上則鴻臚丞監護司儀丞示禮制五品已上薨
卒及三品已上有基親已上喪並掌儀一人示禮制官人在職喪
聽斂以朝服有封者斂以冕服未有官者白恰單衣婦人有官品

者亦以其服斂棺內不得置金銀珠玉諸重一品懸隔六五品已
上四六品已下二輜車三品已上油幟朱絲絡網施襪兩箱畫龍
幟竿諸末垂六旒蘇七品已上油幟施襪兩箱畫雲氣垂四旒蘇
八品已下達於庶人鼈甲車無幟襪旒蘇畫飾執紼一品五十人
三品已上四十人四品三十人並布幘深衣三品已上四引四披
六鐸六嬰五品已上二引二披四鐸四嬰九品已上二鐸二嬰四
品已上用方相七品已上用魁頭在京師塋者去城七里外三品
已上立碑螭首龜趺上高不得過九尺七品已上立碣高四尺
圭首方趺若愚淪道素孝義著聞者雖無爵奏聽立碣
三年及暮喪不數閏大功已下數之以閏月亡者祥及忌日皆以
閏所附之月爲正
凶服不入公門暮喪已下不解官者在外曹緝緣紗帽若重喪被

起者阜絹下裙帽若入宮殿及須朝見者冠服依百官例

齊衰心喪已上雖有奪情並終喪不弔不賀不預宴其喪未練大功未葬不弔不賀並終喪不預宴小功已下假滿依例居五服之喪受冊及之職儀衛依常式唯鼓樂從而不作若以戎事不用此制自秦兼天下朝覲之禮遂廢及周封蕭譽為梁王訖於隋恒稱藩國始有朝見之儀梁王之朝周八畿大冢宰命有司致積其餼五牢米九十筥醢醢各三十五甕酒八十壺米禾各五十車薪芻各百車既至大司空設九僮以致館梁王東帛乘馬設九介以待之禮成而出明日王朝受享於廟既致享大冢宰又命公一人玄冕乘車陳九僮以束帛乘馬致食于賓及賓之從各有差致食訖又命公一人弁服乘車執轡設九僮以勞賓王設九介迎于門外明日朝服乘車還贊于公公皮弁迎于大門授贊受贊並於堂之

中楹又明日王朝服設九介乘車備儀衛以見于公事畢公致享明日三孤一人又執轡勞于梁王明日王還贊又明日王見三孤如見三公明日卿一人又執轡勞王王見卿又如三孤於是三公三孤六卿又各餼賓並屬官之長為使牢米束帛同三公

開皇四年正月梁王蕭巋朝于京師次于郊外詔廣平王楊雄吏部尚書韋世康持節以迎衛尉設次于驛館雄等降就便幕歸服通天冠絳紗袞端珪立于東階下西面文武陪侍如其國雄等立于門右東面歸攝內史令柳顧言出門請事世康曰奉詔勞于梁帝顧言入告歸出迎於館門之外西面再拜持節者導雄與歸俱入至于庭下歸北面再拜受詔訖雄等乃出於館門外道右東向歸送於門外西面再拜及奉見高祖冠通天冠服絳紗袞御大輿殿如朝儀歸服遠遊冠朝服以入君臣並拜禮畢而出

古者天子征伐則宜于社造于祖類于上帝還亦以牲徧告梁天
監初陸璉議定軍禮遵其制帝曰宜者請征討之宜造者稟謀於
廟類者奉天時以明伐並明不敢自專陳幣承命可也璉不能對
嚴植之又爭之於是告用牲幣反亦如之

後齊天子親征纂嚴則服通天冠文物充庭有司奏更衣乃入冠
武弁弁左貂附蟬以出誓訖擇日備法駕乘木輅以造于廟載遷
廟主於齋車以俟行次宜于社有司以毛血暨軍鼓載帝社石王
於車以俟行次擇日陳六軍備大駕類于上帝次擇日祈后土神
州岳鎮海瀆源川等乃為坎盟督將列牲於坎南北首有司坎前
讀盟文割牲耳承血皇帝受牲耳徧授大將乃奠于坎又軟血軟
徧又以賓坎禮畢埋牲及盟書又卜日建牙旗於壇祭以太牢及
所過名山大川使有司致祭將留戰所卜剛日備玄牲列軍容設

柴於辰地為壇而禡祭大司馬奠矢有司奠毛血樂奏人漢之音
禮畢徹牲柴燎戰前一日皇帝禱祖司空禱社戰勝則各報以太
牢又以太牢賞用命戰于祖引功臣入旌門即神庭而授版馬又
罰不用命於社即神庭行戮訖振旅而還格廟詣社訖擇日行飲
至禮文物充庭有司執簡紀年號月朔陳六師凱入格廟之事飲
至策勳之美因述其功不替賞典焉

隋制行幸所過名山大川則有司致祭岳瀆以太牢山川以少牢
親征及巡狩則類上帝宜社造廟還禮亦如之將發朝則軼祭其
禮有司於國門外委土為山象設埋埽有司列羊陳俎豆駕將至
委奠幣薦脯醢加羊於軼西首又奠酒解羊并饌埋於埽駕至太
僕祭兩軼及軼前乃飲授爵遂轅軼上

大業七年征遼東煬帝遣諸將於薊城南桑乾河上築社稷二壇

設方壇行宜社禮帝齋于臨朔宮懷荒殿預告官及侍從各齋于其所十二衛士並齋帝袞冕玉輅備法駕禮畢御金輅服通天冠還宮又於宮南類上帝積柴於燎壇設高祖位於東方帝服大裘以冕乘玉輅祭奠玉帛並如宜社諸軍受胙畢帝就位觀燎乃出又於薊城北設壇祭馬祖於其上亦有燎又於其日使有司并祭先牧及馬步無鐘鼓之樂衆軍將發帝御臨朔宮親授節度每軍大將亞將各一人騎兵四十隊隊百人置一纛十隊爲團團有偏將一人第一團皆青絲連明光甲鐵具裝青纓拂建狻猊旗第二團絳絲連朱犀甲獸文具裝赤纓拂建貔旗第三團白絲連明光甲鐵具裝素纓拂建辟邪旗第四團烏絲連玄犀甲獸文具裝建六駮旗前部鼓吹一部大鼓小鼓及鞀長鳴中鳴等各十八具擗鼓金鈺各二具後部鐃吹一部鐃二面哥箏及箏各四具節鼓

一面吳吹篳篥篳篥各四具大角十八具又步卒八十隊分爲四團團有偏將一人第一團每隊給青隼盪幡一第二團每隊黃隼盪幡一第三團每隊白隼盪幡一第四團每隊蒼隼盪幡一長檠楯弩及甲牝等名稱兵數受降使者一人給二馬輶車一乘白獸幡及節各一騎吏三人車輻白從十二人承詔慰撫不受大將制戰陣則爲監軍軍將發候大角一通步卒第一團出營東門東向陣第二團出營南門南向陣第三團出營西門西向陣第四團出營北門北向陣陣四面團營然後諸團嚴駕立大角三通則鐃鼓俱振騎第一團引行隊間相去各十五步次第二團次前部鼓吹次弓矢一隊合二百騎建蹲獸旗砲檠二張大將在其下次誕馬二十匹次大角次後部鐃次第三團次第四團次受降使者次及輶重戎車散兵等亦有四團第一輶重出收東面陣分爲兩道夾

以行第二輜重出收南面陣夾以行第三輜重出收西面陣夾以行第四輜重出收北面陣夾以行亞將領五百騎建騰豹旗殿軍後至營則第一團騎陣於東面第二團騎陣於南面鼓吹翊大將居中駐馬南向第三團騎陣於西面第四團騎陣於北面合爲方陣四圍外向步卒翊輜重入於陣內以次安營營定四面陣者引騎入營亞將率驍騎遊奕督察其安營之制以車外布間設馬槍次施兵幕內安雜畜事畢大將亞將等各就牙帳其馬步隊與軍中散兵交爲兩番五日而代於是每日遣一軍發相去四十里連營漸進二十四日續發而盡首尾相繼鼓角相聞旌旗亘九百六十里天子六軍次發兩部前後先置又亘八十里通諸道合三十軍亘一千四十里諸軍各以帛爲帶長尺五寸濶二寸題其軍號爲記御營內者合十二衛三臺五省九寺並分隸內外前後左右

攝太尉告於太祖廟禮畢又命有司王公已下至於兵丁廝隸悉古者三年大兵入而振旅至於春秋 給幡數百有事使人交相依宋元嘉二十五年蒐宣武場其法他軍驗軍記帶知非部兵則設王公百官幕先獵一日遣馬騎布黎山爲壇祀黃帝行禡祭詔將軍督左大司馬董正諸軍獵日侍皇帝及諸預祭臣近侍官諸嚴訖引仗爲小駕鹵簿皇帝乘馬戎 神坐西北內壇之外建二鼓吹如常儀獵訖宴會享勞比較彘於壇內置甲冑弓矢於坐側後齊常以季秋皇帝講武於都外有位皆再拜奠禮畢還宮之節又別壇於北場輿駕停觀遂命 澤諸預祭官皆於祭所致齋爲陣少者在前長者在其後其還則長先牧仲秋祭馬社仲冬祭馬矢短者持旌旗勇者持鉦鼓乃楯爲祭馬祖埋而不燎 厥四月巳未次於河上禡祭箭爲後行將帥先教士目使習見旌

則跪教士耳使習金鼓動止之節聲獻之禮

知刑罰之苦賞賜之利教士手使習龜授鼓旗於廟皇帝陳法駕足使習跪及行列燬泥之塗前五日中階引上將操鉞授柯曰從旗為和門都壇之中及四角皆建五從此下至泉將軍制之將軍軍戒鼓一通軍士皆嚴備二通將士可從中制臣既受命有鼓旗相俟大將各處軍中立旗鼓下有司苟利社稷將軍裁之將軍就輅大司馬介冑乘奉引入行殿百司此以外將軍制之

舉為客後舉為主從五行相勝法後齊春蒐禮有司規大防建獲旗以關祥於太祖之廟司憲奉鉞軍將軍一人督左甄護軍將軍一人出受甲兵

制諸軍天子陳小駕服通天冠乘大猊肥一豐鼓皆告社廟受斧戰者皆嚴武備張甄圍旗鼓相望

唐○宋將伐陳內史令李德林

六軍亦各題其軍號不得自言臺香宜于太社

以帛為帶綴于衣領名軍記帶諸軍蒐獮亦以講其事為梁陳時

去來者執以行不執幡而離本軍者置行軍殿於幕府山南岡并

所在斬之是歲也行幸望海鎮於左圍右領軍將軍督右左領軍

太常少卿韋靈博士褚亮奏定其中三奏一奏搥一鼓為嚴三

軍將皆齋一宿有司供帳設位為服服從者悉絳衫幘黃麾警蹕

旗於南門外以熊席設帝軒轅神坐幾一人以黻亂法會蹕還宮

建槩於坐後皇帝出次入門羣官定司先萊野為場為二軍進止

隋制常以仲春用少牢祭馬祖於大將簡士教眾為戰陣之法凡

一日積柴於燎壇禮畢就燎仲夏祭者在前少者在後長者持弓

步並於大澤皆以剛日牲用少牢如前行戰士次之槩者次之弓

開皇二十年太尉晉王本諱北伐突旗指麾之蹤發起之意旗臥

軒轅黃帝以太牢制幣陳甲兵行三鼓則進鳴金則止教士心使
後齊命將出征則太卜詣太廟灼靈時五兵之便戰鬪之備教士
服袞冕至廟拜於太祖徧告訖降就皆請兵嚴於場所依方色建
此上至天將軍制之又操斧授柯曰采牙旗應講武者各集於其
旣受斧鉞對曰國不可從外理三不貫甲三通步軍各爲直陣以
斧鉞之威願無一言之命於臣帝曰陳小駕鹵簿皇帝武弁乘革
車載斧鉞而出皇帝推轂度闔曰從陪列位定二軍迭爲客主先
周大將出征遣太祝以羊一祭所過陣以應之

谷渾寇邊帝常服乘馬遣大司馬賀表獲車蒐前一日命布圍領
進授大將大將拜受以授從者禮畢督右甄大司馬一人居中節
隋制皇太子親戎及大將出師則以略詣行宮將親禽服戎服鉞
鉞訖不得反宿於家開皇八年晉王從而進甄常開一方以令三

驅圍合吏奔騎令曰鳥獸之肉不登於俎者不射及革鹵牙骨角
毛羽不登於器者不射甄合大司馬鳴鼓促圍衆軍鼓譟鳴角至
期處而止大司馬屯北旌門二甄帥屯左右旌門天子乘馬從南
旌門入親射禽謁者以獲車收禽載還陳於獲旗之北王公已下
以次射禽皆送旗下事畢大司馬鳴鼓解圍復屯殿中郎中率其
屬收禽以實獲車天子還行宮命有司每禽擇取三十一曰乾豆
二曰賓客三曰充君之庖其餘卽於圍下量餽將士禮畢改服鉞
者韜刀而還夏苗秋獮冬狩禮皆同河清中定令每歲十二月半
後講武至晦遂除二軍兵馬石人千秋門左入萬歲門並至永一
南下至昭陽殿北二軍交一軍從西上閣一軍從東上閣並從端
門南出闔闔門前橋戲射並訖至城南郭外罷

後齊三月三日皇帝常服乘輿詣射所升堂卽坐皇太子及羣官

坐定登歌進酒行爵皇帝入使殿更衣以出驂騶令進御馬有司

進弓矢帝射訖還御坐射懸侯又畢羣官乃射五埒一品二品三

十發一發射上發射下三發射上三發射下二品二十五發一發調馬五發射下十發射上三發射上三發射帖三發射獸頭四品

二十發一發調馬五發射下八發射上二發射獸頭五品十五發一發調馬四發射下五發射上二發射獸頭侍

官御仗已上十發一發調馬四發射下五發射上季秋大射皇帝備大駕常服御七寶

輦射七埒正三品已上第一埒一品五十發一發調馬十五發射下二十五發射上三發射獸頭二發射帖二發射獸頭

品四十二發一發調馬十五發射下二十五發射上三發射獸頭從三品四品第二埒三

射禮二發射帖一發調馬十五發射下二十五發射上三發射獸頭五品第三埒三十一發一發調馬九發射下十七發射上九發射上九發射上六品第四

埒二十七發一發調馬八發射下十六發射上二發射獸頭七品第五埒二十一發一發調馬六發射下十二發射上

八品第六埒十六發一發調馬四發射下九發射上二發射獸頭九品第七埒十發一發調馬三發射下四發射上二發射獸頭

大射置大將六射公射司馬各一人錄事二人七

其事

後周仲春教振旅大司馬建大麾於萊田之所鄉稍之官以旂物

鼓鐸鈺鏡各帥其人而致誅其後至者建麾於後表之中以集眾

庶質明復麾誅其不及者乃陳徒騎如戰之陣大司馬北面誓之

軍中皆聽鼓角以為進止之節田之日於所萊之北建旗為和門

諸將帥徒騎序入其門有司居門以平其人既入而分其地險野

則徒前而騎後易野則騎前而徒後既陣皆坐乃設驅逆騎有司

表格於陣前以太牢祭黃帝軒轅氏於狩地為墀建二旗列五兵

於坐側行三獻禮遂蒐田致禽以祭社仲夏教芟舍如振旅之陣

遂以苗田如蒐法致禽以享初仲秋教練兵如振旅之陣遂以獮

田如蒐法致禽以祀方仲冬教大閱如振旅之陣遂以狩田如蒐法致禽以享烝

孟秋迎太白候太白夕見於西方先見三日大司馬戒期遂建旗於陽武門外司空除壇兆有司薦毛血登歌奏昭夏在位者拜事畢出其日中後十刻六軍十馬俱介冑集旗下左右武伯督十二帥嚴街侍臣文武俱介冑奉迎樂師撞黃鐘右五鐘皆應皇帝介冑警蹕以出如常儀而無鼓角出國門而轍祭至則舍於次太白未見五刻中外皆嚴皇帝就位六軍鼓譟行二獻之禮每獻鼓譟如初獻事訖燔燎賜胙畢鼓譟而還

隋制大社祭射侯於射所用少牢軍人每年孟秋閱戎具仲冬教戰法及大業三年煬帝在榆林突厥破民及西域東胡君長並來朝貢帝欲誇以甲兵之盛乃命有司陳冬狩之禮詔虞部量拔延

南北周二百里並立表記前狩二日兵部建旗於表所五里一旗分爲四十軍軍萬人騎五千匹前一日諸將各帥其軍集於旗下鳴鼓後至者斬詔四十道使並揚旗建節分申仙令卽留軍所監獵布圍圍闕南面方幘而前帝服紫袴褶黑介幘乘闕豬車其飾如木輅重輞漫輪叫龍繞轂漢東京鹵簿所謂獵車者也駕六黑駟太常陳鼓笳鏡簫角於帝左右各百二十百官戎服騎從鼓行入圍諸將並鼓行赴圍乃設驅逆騎千有二百闕豬停輞有司斂大綏王公已下皆整弓矢陳於駕前有司又斂小綏乃驅獸出過於帝前初驅過有司整御弓矢以前待詔再驅過備身將軍奉進弓矢三驅過帝乃從禽鼓吹皆振左而射之每驅必三獸以上帝發抗大綏次王公發則抗小綏次諸將發射之無鼓驅逆之騎乃止然後三軍四夷百姓皆獵凡射獸自左膘而射之達于右膘

爲上等達右耳本爲次等自左髀達於右髀爲下等羣獸相從不得盡殺已傷之獸不得重射又逆向入者不射其面出表者不逐之佃將止處部建旗於圍內從駕之鼓及諸軍鼓俱振卒徒皆譟諸獲禽者獻于旗所致其左耳大獸公之以供宗廟使歸薦腊于京師小獸私之

齊制季冬晦選樂人子弟十歲以上十二以下爲佞子合二百四十人一百二十人赤幘皁褙衣執鼗一百二十人赤布袴褶執鞀角方相氏黃金四目熊皮蒙首玄衣朱裳執戈揚楯又作窮奇祖明之類凡十二獸皆有毛角鼓吹令率之中黃門行之冗從僕射將之以逐惡鬼于禁中其日戊夜三唱開諸里門讎者各集被服器仗以待事戊夜四唱開諸城門二衛皆嚴上水一刻皇帝常服卽御坐王公執事官第一品已下從六品已上陪列預觀讎者鼓

譟入殿西門徧於禁內分出二上閣作方相與十二獸舞戲喧呼周徧前後鼓譟出殿南門分爲六道出於郭外

隋制季春晦讎磔牲於宮門及城四門以禳陰氣秋分前一日禳陽氣季冬傍磔大讎亦如之其牲每門各用羝羊及雄雞一選佞子如後齊冬八隊二時讎則四隊問事十二人赤幘褙衣執皮鞭工人二十二入其一入方相氏黃金四目蒙熊皮玄衣朱裳其一入爲唱師著皮衣執棒鼓角各十有司預備雄雞羝羊及酒於宮門爲坎未明鼓譟以入方相氏執戈揚楯周呼鼓譟而出合趣顯陽門分詣諸城門將出諸祝師執事預齏牲甸磔之於門酌酒禳祝舉牲并酒埋之

後齊制日蝕則太極殿西廂東向堂東廂西向各設御座羣官公服畫漏上水一刻內外皆嚴三門者閉中門單門者掩之蝕前三

刻皇帝服通天冠卽御座直衛如常不省事有變聞鼓音則避正殿就東堂服白袷單衣侍臣皆赤幘帶劔升殿侍諸司各於其所赤幘持劔出戶向日立有司各率官屬並行宮內諸門掖門屯衛太社鄴令以官屬圍社守四門以朱絲繩繞繫社壇三匝太祝令陳辭責社太史令二人走馬露版上尚書門司疾上之又告清都尹鳴鼓如嚴鼓法日光復乃止奏解嚴

後魏每攻戰尅捷欲天下知聞迺書帛建於竿上名爲露布其後相因施行開皇中迺詔太常卿牛弘太子庶子裴政撰宜露布禮及九年平陳元帥晉王以駟上露布兵部奏請依新禮宣行承詔集百官四方客使等並赴廣陽門外服朝衣各依其列內令稱有有詔在位者皆拜宣訖拜蹈舞者三又拜郡縣亦同

隋書卷八

禮儀志第三終

西川書局藏

隋書卷九

志第四

禮儀四

太尉楊州都督暨格國史上柱國趙國公長孫無忌等奉敕撰

周大定元年靜帝遣兼太傅上柱國杞國公椿天宗伯大將軍金城公斐奉皇帝璽紱策書禪位於隋司錄虞慶則白請設壇於東第博士何妥議以爲受禪登壇以告天也故魏受漢禪設壇於繁昌爲在行旅郊壇乃闕至如漢高在汜光武在鄗盡非京邑所築壇自晉宋揖讓皆在都下莫不並就南郊更無別築之義又後魏卽位登朱雀觀周帝初立受朝於路門雖自我作古皆非禮也今卽府爲壇恐招後誚議者從之二月甲子椿等乘象輅備鹵簿持節率百官至門下奉策入次百官文武朝服立于門南北面高祖冠遠遊冠府寮陪列記室入白禮曹導高祖府寮從出大門東廡

西向椿奉策書跪奉璽敕出次節導而進高祖揖之入門而左椿等入門而右百官隨入庭中椿南向讀冊書畢進授高祖高祖北面再拜辭不奉詔上在國李穆進喻朝旨又與百官勸進高祖不納椿等又奉策書進而敦勸高祖再拜俯受策以授高祖受璽以授虞慶則退就東階位使者與百官皆北面再拜揖多三稱萬歲有司請備法駕高祖不許改服紗帽黃袍入幸臨光殿就閣內服衰冕乘小輿出自西序如元會儀禮部尚書以赤承符命及祥瑞牒進東階下納言跪御前以聞內史令奉宣詔入赦改元曰開皇是日命有司奉冊祀于南郊

後齊將崇皇太后則太尉以玉帛告園丘方澤以幣告廟皇帝乃臨軒命太保持節太尉副之設九僎命使者受璽綬冊及節詣西上閣其日昭陽殿文物具陳臨軒訖使者就位持節及璽綬稱詔

二侍中拜進受節及冊璽綬以付小黃門黃門以詣閣皇太后服褱衣處昭陽殿公主及命婦陪列於殿皆拜小黃門以節綬入女侍中受以進皇太后皇太后興受以授左右復坐反節於使者使者受節出冊皇后如太后之禮

後齊冊皇太子則皇帝臨軒司徒爲使司空副之太子服遠遊冠入至位使者入奉冊讀訖皇太子跪受冊於使以授中庶子又受璽綬於尚書以授庶子稽首以出就冊則使者持節至東宮宮臣內外官定列皇太子階東西面若勿則太師抱之玉衣二人奉空頂幘服從以受冊明日拜章表於東宮殿庭中庶子中舍人乘輅車奉章詣朝堂謝擇日齋於崇正殿服冕乘石山安車謁廟擇日羣臣上禮又擇日會明日三品以上賤賀

冊諸王以臨軒日上水一刻吏部令史乘馬齋召版詣王第王乘

高車鹵簿至東掖門止乘輅車既入至席尚書讀冊訖以授王又授章綬事畢乘輅車入鹵簿乘高車詣闕闔門伏闕表謝報訖拜廟還第就第則鴻臚卿持節吏部尚書授冊侍御史授節使者受而出乘輅車持節詣王第入就西階東面王入立於東階西面使者讀冊博士讀版王俛伏興進受冊章綬茅土俛伏三稽首還本位謝如上儀在州鎮則使者受節冊乘輅車至州如王第諸王三公儀同尚書令五等開國太妃妃公主恭拜冊軸一枚長二尺以白練衣之用竹簡十二枚六枚與軸等六枚長尺二寸文出集書書皆篆字哀冊贈冊亦同

諸王五等開國及鄉男恭拜以其封國所在方取社壇方面土包以白茅內青箱中函方五寸以青塗飾封授之以爲社

隋臨軒冊命三師諸王三公並陳車輅餘則否日司定列內史令

讀冊訖受冊者拜受出又引次受冊者如上儀若冊開國郊社令奉茅土立於仗南西面每受冊訖授茅土焉

後齊皇帝加元服以玉帛告圓丘方澤以幣告廟擇日臨軒中嚴羣官位定皇帝著空頂介幘以出太尉盥訖升脫空頂幘以黑介幘奉加訖太尉進太保之右北面讀祝訖太保加冕侍中繫玄紘脫絳紗袍加袞服事畢太保上壽羣官三稱萬歲皇帝入溫室移御坐會而不上壽後日文武羣官朝服上禮酒十二鍾米十二囊牛十二頭又擇日親拜圓丘方澤謁廟

皇太子冠則太尉以制幣告七廟擇日臨軒有司供帳於崇正殿中嚴皇太子空頂幘公服出立東階之南西面使者入立西階之南東面皇太子受詔訖入室盥櫛出南面使者進揖詣冠席西面坐光祿卿盥訖詣太子前疏櫛使者又盥奉進賢三梁冠至太子

前東面祝脫空頂幘加冠太子興入室更衣出又南面就席光祿卿盥櫛使者又盥祝脫三梁冠加遠遊冠太子又入室更衣設席中楹之西使者揖就席南面光祿卿洗爵酌醴使者詣席前北面祝太子拜受醴卽席坐祭之啐之奠爵降階復本位西面三師三少及在位羣官拜事訖又擇日會官臣又擇日謁廟

隋皇太子將冠前一日皇帝齋於大興殿皇太子與賓贊及預從官齋於正寢其日質明有司告廟各設筵於阼階皇帝袞冕入拜卽御座賓揖皇太子進升筵西向坐贊冠者坐櫛設纒賓盥訖進加緇布冠贊冠進設頰纒賓揖皇太子適東序衣玄衣素裳以出贊冠者又坐櫛賓進加遠遊冠改服訖賓又受冕太子適東序改服以出賓揖皇太子南向立賓進受醴進筵前北面立祝皇太子拜受解賓復位東面答拜贊冠者奉饌於筵前皇太子祭奠禮畢

降筵進當御東面拜訖言承詔詣太子戒訖太子拜贊冠者引太子降自西階賓少進字之贊冠者引皇太子進立於庭東面諸親拜訖贊冠者拜太子皆答拜與賓贊俱復位納言承詔降令有司致禮賓贊又拜皇帝降復阼階拜皇太子已下皆拜皇帝出更衣還宮皇太子從至闕因入見皇后拜而還

後齊皇帝納后之禮納采問名納徵訖告圓丘方澤及廟如加元服是日皇帝臨軒命太尉爲使司徒副之持節詣皇后行宮東向奉鬯綬冊以授中常侍皇后受冊於行殿使者出與公卿已下皆拜有司備迎禮太保太尉受詔而行主人公服迎拜於門使者入升自賓階東面主人升自阼階西面禮物陳於庭設席於兩楹間童子以壘書版升主人跪受送使者拜于大門之外有司先於昭陽殿兩楹間供帳爲同牢之具皇后服大嚴繡衣帶綬珮加幘女

長御引出升畫輪四望車女侍中負鹽陪乘鹵簿如大駕皇帝服
袞冕出升御座皇后入門大鹵簿在門外小鹵簿入到東上閣施
步部降車席道以入昭陽殿前至席位姆去幪皇后先拜後起皇
帝後拜先起帝升自西階詣同牢坐與皇后俱坐各三飯訖又各
酌二爵一盞奏禮畢皇后與南面立皇帝御太極殿王公已下拜
皇帝興入明日后展衣於昭陽殿拜表謝又明日以榛栗棗修見
皇太后於昭陽殿擇日羣官上禮又擇日謁廟皇帝使太尉先以
太牢告而後徧見羣廟

皇太子納妃禮皇帝遣使納采有司備禮物會畢使者受詔而行
主人迎于大門外禮畢會於聽事其次問名納吉並如納采納徵
則使司徒及尚書令爲使備禮物而行請期則以太常宗正卿爲
使如納采親迎則太尉爲使三日妃朝皇帝於昭陽殿又朝皇后

於宣光殿擇日羣官上禮他日妃還又他日皇太子拜問

隋皇太子納妃禮皇帝臨軒使者受詔而行主人俟於廟使者執
雁主人迎拜於大門之東使者入升自西階立於楹間南面納采
訖乃行問名儀事畢主人請致禮於從者禮有幣馬其次擇日納
吉如納采又擇日以玉帛乘馬納徵又擇日告期又擇日命有司
以特牲告廟冊妃皇太子將親迎皇帝臨軒醮而誡曰往迎爾相
承我宗事勗帥以敬對曰謹奉詔既受命羽儀而行主人几筵於
廟妃服褕翟立於東房主人迎於門外西面拜皇太子答拜主人
揖皇太子先入主人升立於阼階西面皇太子升進當房戶前北
面跪奠雁俛伏興拜降出妃父少進西面戒之母於西階上施衿
結帨及門內施鞶申之出門妃升輅乘以几姆加幪皇太子乃御
輪三周御者代之皇太子出大門乘輅羽儀還宮妃三日雞鳴夙

與以朝奠筭於皇帝皇帝撫之又奠筭於皇后皇后撫之席於戶
牖間妃立於席西祭奠而出

後齊娉禮一曰納采二曰問名三曰納吉四曰納徵五曰請期六

曰親迎皆用羔羊一口雁一隻酒黍稷稻米麩各一斛自皇子王

已下至於九品皆同流外及庶人則減其半納徵皇子王用玄三

匹纁二匹束帛十匹大璋一第一品已下至從三品已下至從獸皮二第一品已下至從

品已下至從錦綵六十匹一品錦綵四十匹二品三十匹三品二十匹四品十匹五品五匹六品三匹七品二匹八品一匹九品用鹿皮

四十四匹二品一百二十四匹三品一百四十四匹四品八十四匹五品六十四匹六品七品五十四匹八品九品三十四匹羔羊一口羊四口犢一頭酒黍

稷稻米麩各十斛一品至三品減羊二口酒黍稷稻米麩各減六斛四品五品減一犢諸

王之子已封未封禮皆同第一品新婚從車皇子百乘一品五十

乘第二第三品三十乘第四第五品二十乘第六第七品十乘八

品達於庶人五乘各依其秩之飾

梁大同五年臨城公婚公夫人於皇太子妃為姑姪進見之制議

者互有不同令曰纁雁之儀既稱合於二姓酒食之會亦有姻不

失親若使榛栗服脩贄饋必舉副筭編珈盛飾斯備不應婦見之

禮獨以親闕項者敬進醢醢已傳婦事也則而奉盤沃盥不行侯

服之家是知繁省不同質文異世臨城公夫人於妃既是姑姪宜

停省

後齊將講於天子先定經於孔父廟置執經一人侍講二人執讀

一人擿句二人錄義六人奉經二人講之且皇帝服通天冠玄紗

袞乘象輅至學坐廟堂上講訖還便殿改服絳紗袞乘象輅還宮

講畢以一太牢釋奠孔父配以顏回列軒懸樂六佾舞行三獻禮

畢皇帝服通天冠絳紗袞升作即坐宴畢還宮皇太子每通一經

亦釋奠乘石山安車三師乘車在前三少從後而至學焉

梁天監八年皇太子釋奠周捨議以爲釋奠仍會既惟大禮請依東宮元會太子著絳紗褰樂用軒懸預升殿坐者皆服朱衣帝從之又有司以爲禮云凡爲人子者升降不由階阼案今學堂凡有三階愚謂客若降等則從主人之階今先師在堂義所尊敬太子宜登阼階以明從師之義若釋奠事訖宴會之時無復先師之敬太子升堂則宜從西階以明不由阼義更部郎徐勉議鄭玄云由命士以上父子異宮宮室既異無不由阼階之禮請釋奠及宴會太子升堂並宜由東階若輿駕幸學自然中陛又檢東宮元會儀注太子升崇正殿不欲東西階責東宮典儀列云太子元會升自西階此則相承爲謬請自今東宮大公事太子升崇正殿並由阼階其預會賓客依舊西階

大同七年皇太子表其子寧國臨城公入學時議者以與太子有

齒胃之義疑之侍中尚書令臣敬谷尚書僕射臣縉尚書臣僧旻臣之遴臣筠等以爲參黜並事宜尼回路同諮泗水鄒魯稱盛洙汶無譏師道旣光得一資敬無虧亞貳況於兩公而云不可制曰可

後齊制新立學必釋奠禮先聖先師每歲春秋二仲常行其禮每月且祭酒領博士已下及國子諸學生已上太學四門博士升堂助教已下太學諸生階下拜孔揖顏日出行事而不至者記之爲一負雨露服則止學生每十日給假皆以景日放之郡學則於坊內立孔顏廟博士已下亦每月如云

隋制國子寺每歲以四仲月上丁釋奠於先聖先師年別一行鄉飲酒禮州郡學則以春秋仲月釋奠州郡縣亦每年於學一行鄉飲酒禮學生皆乙日試書景日給假焉

梁元會之禮未明庭燎設文物充庭臺門闢禁衛皆嚴有司各從其事太階東置白獸樽羣臣及諸蕃客並集各從其班而拜侍中奏中嚴王公卿尹各執珪璧入拜侍中乃奏外辨皇帝服袞冕乘輿以出侍中扶左常侍扶右黃門侍郎一人執曲直華蓋從至階降輿納舄升坐有司御前施奉珪藉王公以下至阼階脫舄劔升殿席南奉贄珪璧禮畢下殿納舄佩劔詣本位王客郎徙珪璧於東廂帝興入徙御坐於西壁下東向設皇太子王公已下位又奏中嚴皇帝服通天冠升御坐王公上壽禮畢食畢樂伎奏太官進御酒主書賦黃甘逮二品已上尚書騶騎引計吏郡國各一人皆跪受詔侍中讀五條詔計吏每應諾訖令陳便宜者聽詣白獸樽以次還坐宴樂罷皇帝乘輿以入皇太子朝則遠遊冠服乘金輅鹵簿以行預會則劔履升坐會訖先興天監六年詔曰頃代以來

元日朝畢次會羣臣則移就西壁下東向坐求之古義王者謹萬國唯應南面何更居東面於是御座南向以西方爲上皇太子以下在北壁坐者悉西邊東向尚書令以下在南方坐者悉東邊西向舊元日御座東向酒壺在東壁下御座旣南向乃詔壺於南蘭下又詔元日受五等贄珪璧並量付所司周捨案周禮冢宰大朝覲贊玉幣尚書古之冢宰項王者不親撫玉則不復須冢宰贊助尋尚書王客曹郎旣冢宰隸職今元日五等奠玉旣竟請以王客郎受鄭玄注覲禮云旣受之後出付玉人於外漢時少府職掌珪璧請王客受玉付少府掌帝從之又尚書僕射沈約議正會儀注御出乘輿至太極殿前納舄升階尋路寢之設本是人君居處不容自敬宮室案漢氏則乘小車升殿請自今元正及大公事御宜乘小輿至太極階乘版輿升殿制可

陳制先元會十日百官並習儀注令僕已下悉公服監之設庭燎街闕城上殿前皆嚴兵百官各設部位而朝宮人皆於東堂隔綺疏而觀宮門既無籍外人但絳衣者亦得入觀是日上事入發白獸樽自餘亦多依梁禮云

後齊正日侍中宣詔慰勞州郡國使詔牘長一尺三寸廣一尺雌黃一飾上寫詔書三計會日侍中依儀勞郡國計吏問刺史太守安不及穀價麥苗善惡人聞疾苦又班五條詔書於諸州郡國使人寫以詔牘一枚長二尺五寸廣一尺三寸亦以雌黃塗飾上寫詔書正會日依儀宣示使人歸以告刺史二千石一曰政在正身在愛人去殘賊擇良吏正決獄平徭賦二曰人生在勤勤則不匱其勸率田桑無或煩擾三曰六極之人務加寬養必使生有以自救沒有以自給四曰長吏華浮奉客以求小譽遂末捨本政之所

疾宜謹察之五曰人事意氣干亂奉公外內溷淆綱紀不設所宜糾劾正會日侍中黃門宣詔勞諸郡上計勞訖付紙造陳土宜字有脫誤者呼起席後立書迹濫劣者飲墨水一升文理孟浪無可取者奪容刀及席既而本曹郎中考其文迹才辭可取者錄牒吏部簡同流外三品叙

元正大饗百官一品已下流外九品已上預會一品已下正三品已上開國公侯伯散品公侯及特命之官下代刺史並升殿從三品已下從九品已上及奉正使人比流官者在階下勲品已下端門外隋制正旦及冬至文物充庭皇帝出西房卽御座皇太子鹵簿至顯日門外人賀復詣皇后御殿拜賀訖還宮皇太子朝訖羣官客使入就位再拜上公一人詣西階解劔升賀降階帶劔復位而拜有司奏諸州表羣官在位者又拜而出皇帝入東房有司奏行事

訖乃出西房坐定羣官入就位上壽訖上下俱拜皇帝舉酒上下
舞蹈三稱萬歲皇太子預會則設坐於御東南西向羣臣上壽畢
入解劔以升會訖先興

後齊元日中宮朝會陳樂皇后褱衣乘輿以出於昭陽殿坐定內
外命婦拜皇后興妃主皆跪皇后坐妃主皆起長公主一人前跪
拜賀禮畢皇后入室乃移幄坐於西廂皇后改服褕狄以出坐定
公主一人上壽訖就坐御酒食賜爵並如外朝會

隋儀如後齊制而又有皇后受羣臣賀禮則皇后御坐而內侍受
羣臣拜以入承令而出羣臣拜而罷

後齊皇太子月五朝未明二刻乘小輿出爲三師降至承華門升
石山安車三師輅車在前三少在後自雲龍門入皇帝御殿前設
拜席位至栢閣齊帥引洗馬中廢子從至殿前席南北面再拜

天保元年皇太子監國在西林園冬會羣議皆東面二年於北城
第內冬會又議東面吏部郎陸卬疑非禮魏收改爲西面邢子才
議欲依前曰凡禮有同者不可令異詩說天子至於大夫皆乘西
馬況以方面之少何可皆不同乎若太子定西面者王公卿大夫
士復何面邪南面人君正位今一官之長無不南面太子聽政亦
南面坐議者言皆晉舊事太子在東宮西面爲避尊位非爲向臺
殿也子才以爲東晉博議依漢魏之舊太子普臣四海不以爲嫌
又何疑於東面禮世子絕旁親世子冠於阼冢子生接以太牢漢
元著令太子絕馳道此皆禮同於君又晉王公世子攝命臨國乘
七旒安車駕用三馬禮同三公近宋太子乘象輅皆有同處不以
爲嫌况東面者君臣通禮獨何爲避明爲向臺所以然也近皇太
子在西林園在於殿猶且東面於北城非宮殿之處更不得邪諸

人以東面爲尊宴會須避案燕禮燕義君位在東賓位則在西君位在阼階故有武王踐阼篇不在西也禮乘君之車不敢曠左君在惡空其位左亦在東不在西也君在阼夫人在房鄭注人君尊東也前代及今皇帝宴會接客亦東堂西面若以東面爲貴皇太子以儲后之禮監國之重別第宴臣賓自得申其正位禮者皆東宮臣屬公卿接宴觀禮而已若以西面爲卑實是君之正位太公不肯北面說丹書西面則道之西面乃尊也君位南面有東有西何可皆避且事雖少異有可相比者周公臣也太子子也周公爲冢宰太子爲儲貳明堂尊於別第朝諸侯重於宴臣賓南面貴於東面臣疎於子冢宰輕於儲貳周公攝政得在明堂南面朝諸侯今太子監國不得於別第異官東面宴客情所未安且君行以太子監國君宴不以公卿爲賓明父子無嫌君臣有嫌案儀注親王受

詔冠婚皇子皇女皆東面今不約王公南面而獨約太子向所取邪議者南尊改就西面轉君位更非合禮方面既少難爲節文東西二面君臣通用太子宜然於禮爲允魏收議云去天保初皇太子監國冬會羣官於西園都亭坐從東面義取於向中宮臺殿故也二年於宮冬會坐乃東面收竊以爲疑前者遂有別議議者同之邢尚書以前定東面之議復申本懷此乃國之大禮無容不盡所見收以爲太子東宮位在於震長子之義也案易八卦正位向中皇太子今居北城於宮殿爲東北南面而坐於義爲背也前者立議據東宮爲本又案東宮舊事太子宴會多以西面爲禮此又成證非徒言也不言太子常無東南二面之坐但用之有所至如西園東面所不疑也未知君臣車服有同異之議何爲而發就如所云但知禮有同者不可令異不知禮有異者不可令同苟別君

臣同異之禮恐重紙累札書不盡也子才竟執東面收執西面援引經據大相往復其後竟從西面爲定時議又疑官吏之姓與太子名同子才又謂曰案曲禮大夫士之子不與世子同名鄭注云若先之生亦不改漢法天子登位布名於天下四海之內無不咸避案春秋經衛石惡出奔晉在衛侯衍卒之前衍卒其子惡始立明石惡與長子同名諸侯長子在一國之內與皇太子於天子禮亦不異鄭言先生不改蓋以此義衛石惡宋向戌皆與君同名春秋不譏皇太子雖有儲貳之重未爲海內所避何容便改人姓然事有消息不得皆同於古官吏至微而有所犯朝名從事亦是難安宜聽出宮尚書更補佗職制曰可

後周制正之二日皇太子南面列軒懸宮官朝賀及開皇初皇太子勇准故事張樂受朝宮臣及京官北面稱慶高祖謂之是後定

儀注西面而坐唯宮臣稱慶臺官不復總集煬帝之爲太子奏降章服官官請不稱臣詔許之

後齊立春日皇帝服通天冠青介幘青紗裊佩蒼玉青帶青襜青護鳥而受朝於太極殿尚書令等坐定三公郎中詣席跪讀時令訖典御酌酒卮置郎中前郎中拜還席伏飲禮成而出立夏季夏立秋讀令則施御座於中楹南面立冬如立春於西廂東向各以其時之色服儀並如春禮

後齊每策秀才中書策秀才集書策考貢士考功郎中策廉良皇帝常服乘輿出坐於朝堂中楹秀才各以班草對其有脫誤書濫孟浪者起立席後飲墨水脫容刀
後齊宴宗室禮皇帝常服別殿西箱東向七廟子孫皆公服無官者單衣介幘集神武門宗室尊卑次于殿庭七十者二人扶拜八

十者扶而不拜升殿就位皇帝與宗室伏皇帝坐乃興拜而坐尊者南面卑者北面皆以西爲上八十者一坐再至進絲竹之樂三爵卑宗室避席待詔而後復位乃行無筭爵

正晦汎舟則皇帝乘輿鼓吹至行殿升御坐乘版輿以與王公登舟置酒非預汎者坐於便幕

仲春令辰陳養老禮先一日三老五更齋於國學皇帝進賢冠玄紗裊至壁雍人總章堂列宮懸王公已下及國老庶老各定位司徒以羽儀武貴安車迎三老五更于國學並進賢冠玄服黑烏素帶園子生黑介幘青幘單衣乘馬從以至皇帝釋劔執珽迎于門內三老至門五更去門十步則降車以入皇帝拜三老五更攝齊答拜皇帝揖進三老在前五更在後升自右階就筵三老坐五更立皇帝升堂北面公卿升自左階北面三公授几杖卿正履國老

庶老各就位皇帝拜三老羣臣皆拜不拜五更乃坐皇帝西向肅拜五更進珍羞酒食親袒割執醬以饋執爵以酬以次進五更又設酒醕於國老庶老皇帝升御坐三老乃論五孝六順典訓大綱皇帝虛躬請受禮畢而還又都下及外州人年七十已上賜鳩杖

黃帽

有敕卽給不爲常也

後周保定三年陳養老之禮以太傅燕國公于謹爲三老有司具禮擇日高祖幸太學以食之事見謹傳

隋書卷十

志第五

禮儀五

太尉楊州都督監脩國史上柱國趙國公呂長孫無忌等奉表撰

氏甫南

輿輦之別蓋先王之所以列等威也然隨時而變代有不同梁初尚遵齊制其後武帝既議定禮儀乃漸有變革始永明中步兵校尉伏曼容奏宋大明中尚書左丞荀萬秋議金玉二輅並建碧旂象革木輅並建赤旂非時運所上又非五方之色今五輅五牛及五色幡旗並請准齊所尚青色時議所駁不行及天監三年乃改五輅旗同用赤而旒不異以從行運所尚也七年帝曰據禮玉輅以祀金輅以賓而今大祀並乘金輅詔下詳議周捨以爲金輅以之齋車本不關於祭祀於是改陵廟皆乘玉輅大駕則太僕卿御法駕則奉車郎馭其餘四輅則使人執轡以朱絲爲之執者武冠

朱衣又齊永明制玉輅上施重屋棲寶鳳皇綴金鈴鑷珠璫玉珠佩四角金龍銜五綵旒又畫麒麟頭加於馬首者十二年帝皆省之初齊武帝造大小輦並如輅車但無輪轂下橫輶輓梁初漆畫代之後帝令上可加笨輦形如輶車自茲始也中方八尺左右開四望金爲龍首飾其五末謂輶轂頭及銜端也金鑿棲輓其下施重層以空青雕鏤爲龍鳳象漆木橫前名爲望板其下交施三十六橫小輿形似輅車金裝漆畫但施八橫元正大會乘出上殿西堂舉哀亦乘之行則從後一名輿車羊車一名輦其上如輅小兒衣青布袴褶五瓣髻數人引之時名羊車小史漢氏或以人牽或駕果下馬梁貴賤通得乘之名曰牽子

畫輪車一乘駕牛乘用如齊制舊史言之詳矣

衣書車十二乘駕牛漢皐蓋朱裏過江加綠油幢朱絲絡青交路

黃金塗五末一曰副車梁朝謂之衣書車

皇太子鸞輅駕三馬左右駢朱班輪倚獸較伏鹿軾九旒畫降龍青蓋畫幡文輶黃金塗五末近代亦謂之鸞輅卽象輅也梁東宮初建及太子釋奠元正朝會則乘之以書輪爲副若常乘畫輪以輅衣書車爲副畫輪車上開四望綠油幢朱繩絡兩箱裏飾以錦黃金塗五末

二千石四品已上及列侯皆給輅車駕牛伏兔箱青油幢朱絲絡轂輶皆黑漆天監二年令三公開府尚書令則給鹿幡輅施耳後戶卑輶尚書僕射左右光祿大夫侍中中書監令祕書監則給鳳輅輅後戶卑輶領護國子祭酒太子詹事尚書侍中列卿散騎常侍給聊泥輅無後戶漆輪車騎驃騎及諸士除刺史帶將軍給龍雀輅以金銀飾御史中丞給方蓋輅形如小傘

諸王三公有勲德者皆特加阜輪車駕牛形如犢車但烏漆輪設黃金雕裝上加青油幢朱絲絡通幟或四望上臺三夫人亦乘之以搦幢涅幟爲副王公公加禮者給油幢絡車駕牛朱輪華轂天蓋二年令上臺六宮長公主公主諸王太妃妃皆乘清油輿幢通幟車搦幢涅幟爲副采女皇女諸王嗣子侯夫人皆乘赤油搦幢車以涅幟爲副侍女直乘涅幟之乘

諸王三公並乘通幟平乘車竹箕子壁仰檜榆爲輞如今犢車輿舉幟通覆上

方州刺史並乘通幟平肩輿從橫施八橫亦得金渡裝較

天子至于下賤通乘步輿方四尺上施隱膝以及襜舉之無禁限載輿亦如之但不施脚以其就席便也優禮者八輿以升殿司徒謝朓以脚疾優之

五牛旗左青赤右白黑黃若其中蓋古之五時副車也嘗有五色立車五色安車合十乘名爲五時車建旗十二各如車色立車則正豎其旗安車則斜注馬亦隨五時之色白馬則朱其鬣尾左右駢驂金鍔鏤錫黃屋左纛如金根之制行則從後名五時副車晉過江不恒有事則權馬車代之建旗其上後但以五色木牛象車豎旗於牛背使人之旗常纏不舒唯天子親戎乃舒其旆周遷以爲晉武帝平吳後造五牛之旗非過江始爲也指南車大駕出爲先啟之乘漢初置俞兒騎並爲先驅左太冲曰俞騎踴路指南司方後廢其騎而存其車

記里車駕牛其中有木人執槌車行一里則打一槌

鼓吹車上施層樓四角金龍銜旒蘇羽葆凡鼓吹陸則樓車水則樓船在殿庭則畫筍處爲樓樓上有翔鸞樓烏或爲鵠形

陳承梁末王琳縱火延燒車府至天嘉元年敦守都官尚書寶安
侯到仲舉議造王金象革木等五輅及五色副車皆金薄交龍爲
輿倚較文貌伏軾蚪首銜軛左右吉陽箭鸞雀立衡機文畫轡綠
油葢黃絞裏相思僚金華末斜注旂旗於車之左各依方色加采
戟於車之右韜以黻繡之衣獸頭幡長丈四尺懸於戟杪玉輅正
副同駕六馬餘輅皆駕四馬馬並黃金爲文髦插以翟尾玉爲鏤
錫又以絲畫赤油長三尺廣八寸繫兩軸頭古曰飛軫改以絲畫
蛙蟆幡綴兩軸頭卽古飛軫遺象也五輅兩箱後皆用玳瑁爲跂
翅加以金銀雕飾於俗人謂之金跂車兩箱之裏衣以紅錦金花
帖釘上用紅紫錦爲後檐青絞純帶夏用簞冬用綺繡褥此後漸
修具依梁制

後魏天興初詔

曹郎董謐撰朝饗儀始制軒冕未知古式多違

舊章孝文帝時儀曹令李韶更奏詳定討論經籍議改正之唯備
五輅各依方色其餘車輦猶未能具至熙平九年明帝又詔侍中
崔光與安豐王延明博士崔瓚採其議大造車服定制五輅並駕
五馬皇太子乘金輅朱葢赤質四馬三公及王朱屋青表制同於
輅名曰高車駕三馬庶姓王侯及尚書令僕已下列卿已上並給
輅車駕用一馬或乘四望通幟車駕一牛自斯以後條章粗備北
齊咸取用焉其後因而著令並無增損不用駟馬爲輅而然
王庶姓王儀同三司已上親公主雉尾扇紫傘皇宗及三品已上
官青傘朱裏其青傘碧裏達於士人不禁
正從第一品執事官散官及儀同三司諸公至得乘油色朱絡網
車車牛飾得用金塗及純銀二品三品得乘卷通幟車車牛飾用
金塗四品已下七品已上得乘偏幟車車牛飾用銅

尚書令給哄士十五人左右僕射御史中丞各十二人

周氏設六官置司輅之職以掌公車之政辨其名品與其物色

皇帝之輅十有二等一曰蒼輅以祀昊天上帝二曰青輅以祀東

方上帝三曰朱輅以祀南方上帝及朝日四曰黃輅以祭地祇中

央上帝五曰白輅以祀西方上帝及夕月六曰玄輅以祀北方上

帝及感帝祭神州此六輅通漆之而已不用他物為飾皆疏面旒

就以方色俱十有二頃面刻皮管類七曰玉輅以享先皇加元服納后八曰

碧輅以祭社稷享諸元章人貞於龜食三老五更享食諸侯及耕

籍九曰金輅以祀星辰祭四望視朔大射賓射饗羣臣巡犧牲養

國老十曰象輅以望映畢祀視朝燕諸侯及羣臣燕射養庶老適

諸侯家巡省臨大興幸道法門十一曰犀輅以巡兵即戎十二曰

木輅以田獵行鄉畿此六輅又以六色漆畫之用玉碧金象華

物以飾諸末皆錫面金鈎就以五采俱十有二錫面飾金當湖

皇后之車亦十二等一曰重翟以從皇帝重翟羽為中蓋祀郊禘享先皇朝皇

太后二曰厭翟以祭陰社次其羽也三曰翟輅以採桑翟羽飾之四曰翠輅以從

皇帝見賓客翠羽飾之五曰雕輅以歸寧刻諸木也六曰象輅以臨諸道法門象諸飾也

六輅皆錫面朱總總以朱絲為之置馬勒直兩耳與兩鑣也金鈎七曰蒼輅以適命婦家八曰

青輅九曰朱輅十曰黃輅十一曰白輅十二曰玄輅五時常出入

則供之六輅皆疏面績總以畫繪為之

諸公之輅九方輅各象方之色碧輅金輅皆錫面鞶纓九就金鈎象輅犀

輅貝輅革輅篆輅木輅皆疏面鞶纓九就凡就皆以朱白蒼三采

諸侯自方輅而下八又無碧輅諸伯自方輅而下七又無金輅諸

子自方輅而下六又無象輅諸男自方輅而下五又無犀輅凡就各如其命

諸公夫人之輅車九厭翟輅翠輅皆錫面朱總金鉤雕輅篆輅

皆勒面刻白黑黃績總朱輅黃輅白輅玄輅輅皆雕面刻漆鷲總總青黑

自雕輅而下六諸男夫人自篆輅而下五鰲纓就數各視其君

公孤卿大夫皆以中之色乘祀輅士乘祀車

三公之輅車九祀輅犀輅具輅篆輅木輅夏篆夏纓墨車戰車自

篆已上金塗諸末疏錫鰲纓金鉤木輅已下銅飾諸末疏鰲纓皆

九就三孤自祀輅而下八無犀輅六卿自祀輅而下七又無具輅

上大夫自祀輅而下六又無篆輅中大夫自祀輅而下五又無木

輅下大夫自祀輅而下四又無夏篆士車三祀車墨車戰車凡就

各如其命之數自孤下就以朱綠二采

三妃三公夫人之輅九篆輅朱輅黃輅白輅玄輅皆勒面績總夏

篆夏纓墨車戰車皆雕面鷲總三妃三孤內子自朱輅已下八六

嬪六卿內子自黃輅而下七上媛婦中大夫孺人自玄輅而下五

下媛婦大夫孺人自夏篆而下四御婉士婦人自夏纓而下三其

鰲纓就各以其等皆簞第漆之君以赤卿大夫士以玄君駕四三

朝六轡卿大夫駕三二朝五轡士駕二一朝四轡

輅之制重輪重較而加耳焉皇帝皇后之輅輿廣六尺有六寸輪

高七尺畫輪轂輈衡以雲牙箱軾以虞文虞內畫以雜獸獸伏軾

鹿倚較諸侯及夫人命夫命婦之輅車廣六尺有二寸輪崇六尺

有六寸畫較以雲牙軾以虞文虞內畫以雲華鹿倚較士不畫后

夫人內子已下同去獸與鹿

凡旗太常畫三辰日月星所畫青龍皇帝升龍旗畫小雀畫黃麟旗畫白

獸旒畫玄武皆加雲其旒物在軍亦畫雜本其士雜本號加之以雲氣

徽幟亦如之通帛為旌雜帛為物在軍亦書其人官與姓名之事號徽幟亦書之但畫其所書之例旌節又畫白獸而析羽於其上

司常掌旗物之藏通帛之旗六以供郊丘之祀一曰蒼旗二曰青旗三曰朱旗四曰黃旗五曰白旗六曰玄旗畫績之旗六以充王輅之等一曰三辰之常二曰青龍之旗三曰朱鳥之旗四曰黃麟之旗五曰白獸之旗六曰玄武之旒皆左建旗而右建闕戟又有繼旗四以施軍旅一曰麾以供軍將二曰旟以供師帥三曰旂以供旅帥四曰旛以供倅長諸公方輅碧輅建旗金輅建旗象輅建物木輅建旒諸侯自金輅而下如諸公之旗諸伯自象輅而下如諸侯之旗諸子自犀輅而下如諸伯之旗諸男自象輅而下如諸子之旗三公犀輅具輅篆輅建旌木輅建旒夏篆夏纓及輦車建物孤卿已下各以其等建其旗

旌杠皇帝六刃諸侯五刃大夫四刃士三刃

旒皇帝曳地諸侯及軹大夫及輶士及軫凡注毛於杠首曰綏析

羽曰旌全羽曰旒其慘皇帝諸侯加以弧鞬擗戟方六尺而被之

以鞞唯皇帝諸侯輅建焉擗戟杠綱與旗同車平之蓋圓以象天輿方以象地

輪輻三十以象日月蓋橑二十有八以象列宿設和鑿以節趨行

被旗旒以表貴賤其取象也大其彰德也明是以王者尚之

皇帝皇后在喪之車五一曰木車初喪乘之二曰素車卒哭乘之

三曰藥車既練乘之四曰駟車祥而乘之五曰漆車禫而乘之及

平齊得其輿輅藏於中府盡不施用至大象初遣鄭譯閱視武庫

得魏舊物取尤異者並加雕飾分給六宮有乾象輦羽葆圓蓋畫

日月五星二十八宿天街雲罕山林奇怪及遊麟飛鳳朱雀玄武

騶虞青龍駕二十四馬以給天中皇后助祭則乘又有大樓輦車

龍輅十二加以玉飾四轂六衡方輿圓蓋金雞樹羽寶鐸旒蘇鸞
雀立衡六螭龍銜軛建太常畫升龍日月駕二十牛又有象輦左
右金鳳白鹿仙人羽葆旒蘇金鈴玉佩初駕二象後以六駝代之
并有遊觀小樓等輦駕十五馬車等合十餘乘皆魏天輿中之所
制也宣帝至是咸復御之復令天下車皆以渾成木為輪

開皇元年內史令李德林奏周魏輿輦乖制請皆廢毀高祖從之
唯留魏太和時儀曹令李韶所製五輅齊天保所遵用者又留魏
熙平中太常卿穆紹議皇后之輅其從祭則御金根車親系則御
雲母車並駕四馬歸寧則御紫羅車遊行則御安車弔問則御紺
罽輅車並駕三馬於後著令制五輅

玉輅青質以玉飾諸末重箱盤輿左青龍右白虎金鳳翅畫虞文
鳥獸黃屋左纛金鳳在軾前八鸞在衡二鈴在軾龍輅前設鄣塵

青蓋黃裏繡飾博山鏡子樹羽輪皆朱班重牙左建旗十有二旒
慘旒皆畫升龍其長曳地右載闕戟長四尺廣三尺蔽文旂首金
龍頭銜結綬及綵綬駕蒼龍金鑿方鉉插翟尾五隼鏤錫擊纓十
有二就錫馬當顧鑲金為之擊馬大帶纓馬鞅皆以五采飾之就成也一巾為一就祭祀納后則供之

金輅赤質以金飾諸末左建旗右建闕戟旒畫鳥車餘與玉輅同駕赤駟
朝觀會同饗射飲至則供之

象輅黃質以象飾諸末左建旌右建闕戟旒畫黃駟行道則供
之

革輅白質輓之以革左建旗右建闕戟旒畫白獸駕白輅巡守臨兵事
則供之

木輅漆之左建旒右建闕戟旒畫龜蛇馬黑駟田獵則供之五輅之蓋旌
旗之質及擊纓皆從輅之色蓋之裏俱用黃其鏤錫五輅同

安車飾重輿曲壁紫油纁朱裏通
幟朱絲絡網朱鞞纓朱覆髮具
絡駕赤駟臨幸則供之

四望車制同金飾青油纁朱裏通幟
拜陵臨弔則供之

皇后皇太后重翟青質金飾諸末
朱輪金根朱牙其箱飾以重翟
羽青油纁朱裏通幟繡紫帷朱絲
絡網繡紫絡帶八鑾在衡錫鞞
纓十二就金夔方鉉插翟尾朱總
總以朱爲之如馬纓而小若馬勒在兩耳兩鑿也駕蒼龍受冊
從郊禱享廟則供之

厭翟赤質金飾諸末輪畫朱牙其
箱飾以次翟羽紫油纁朱裏通
幟紅錦帷朱絲絡網紅錦絡帶其
餘如重翟駕赤駟親桑則供之
翟車黃質金飾諸末輪畫朱牙其
車側飾以翟羽黃油纁黃裏通
幟白紅錦帷朱絲絡網白紅錦絡
帶其餘如重翟駕黃駟歸寧則
供之諸鞞纓之色皆從車質

安車赤質金飾紫通幟朱裏駕四馬臨幸及弔則供之

皇太子金輅赤質金飾諸末重較箱畫虞文鳥獸黃屋伏鹿軾龍
輈金鳳一在軾前設鄣塵朱蓋黃裏輪畫朱牙左建旂九旒右載
闔戟旂首金龍頭銜結綬及鈴綬駕赤駟四八鑾在衡二鈴在軾
金夔方鉉插翟尾五雉鏤錫鞞纓九就從祀享正冬大朝納妃則
乘之

輅車金飾諸末紫通幟朱裏駕一馬五日常朝及朝饗宮臣出入
行道乘之

四望車金飾諸末紫油纁通幟末裏朱絲絡網駕一馬弔臨則乘
之

公及一品象輅黃質以象飾諸末建旗畫以鳥隼受冊告廟升壇
上任親迎及筮則乘之

侯伯及二品三品革輅白質以革飾諸末建旃畫熊獸受冊告廟親迎及葬則乘之

子男及四品木輅黑質以漆飾之建旒畫以龜蛇受冊告廟親迎及葬則乘之

象輅已下旒及就數各依爵品雖依禮製名未入創造開皇三年閏十二月並詔停造而盡用舊物至九年平陳又得輿輦舊著令者以付有司所不載者並皆毀棄雖從儉省而於禮多闕十四年詔又以見所乘車輅因循近代事非經典令更議定於是命有司詳考故實改造五輅及副玉輅青質祭祀乘之金輅赤質朝會禮還乘之象輅黃質臨幸乘之革輅白質戎事乘之木輅玄質耕籍乘之五輅皆朱斑輪龍輦重輿建十二旒並畫升龍左建闕戟旒旒與輅同色樊纓十有二就王五等開國第一第二品及刺史輅

朱質朱蓋斑輪左建旒旒畫龍一升一降右建闕戟第三第四品輅朱質朱蓋左建旒通帛爲之旒旒皆赤止旒及樊纓就數各依其品大業元年更製車輦五輅之外設副車詔尚書令楚公楊素吏部尚書奇章公牛弘工部尚書安平公宇文愷內史侍郎虞世基禮部侍郎許善心太府少卿何稠朝請郎閻毗等詳議奏決於是審擇前朝故事定其取舍云

玉輅禋祀所用飾以玉白武通云玉輅大輅也周禮巾車氏所掌鏤錫樊纓十有再就建太常十有二旒虞氏謂之鸞車夏后氏謂之鉤車殷謂之大輅周謂之乘輅大戴禮著其形式上蓋如規象天二十八橈象列星下方輿象地二十輻象一月前視則觀鑿和之聲側觀則覩四時之運昔成湯用而郊祀因有山車之瑞亦謂桑根車蔡邕獨斷論漢制度凡乘輿車皆有六馬羽蓋金瓜黃屋

左纛鏤變方鉉重轂繁纓黃繒爲蓋裏也左纛以旄牛尾建於竿上其大如斗立於左騂也鏤變高闊各五寸上如傘形施於髮上而插翟尾也方鉉當顛蓋馬冠也繁纓膺前索也重轂重施轂也應劭漢官大輅龍旂畫龍於旂上也董巴志謂爲瑞山車秦謂金根卽殷輅矣司馬彪志亦云漢備五輅或謂德車其所駕馬皆如方色唯晉太常卿摯虞獨疑大輅謂非玉輅摯虞之說理實可疑而歷代通儒混爲玉輅詳其施用義亦不殊左建太常案釋名日月爲常畫日月於旗端言常明也又云自夏始也奚仲爲夏車正加以旂常於是旒就有差用明尊卑之別也董巴所述全明漢制天子建太常十二旒曳地日月升龍象天明也今之玉輅參用舊典消息取捨裁其折中以青爲質玉飾爲末垂箱盤輿左龍右獸金鳳翅畫虞文輓左立纛金鳳一在軾前八轡在衡二鈴在軾龍輓

之上前設鄣塵青蓋黃裏繡游帶金博山綬以鏡子下垂八佩樹四十葆羽輓皆朱班重牙復轄左建太常十有二旒皆畫升龍日月其長曳地右載闐戟長四尺濶二尺鞞文旗首金龍頭銜鈴及綉垂以結綬駕蒼龍金變方鉉插翟尾五隼鏤錫擊纓十有二就皆五繒罽以爲文飾天子祭祀納后則乘之馭士二十八人餘輅准此

副車案蔡邕獨斷五輅之外乃復設五色安車立車各一乘皆駕四馬是爲五時副車俗人名曰五帝車者蓋副車也故張良狙擊秦皇帝誤中副車漢家制度亦備副車司馬彪云德車駕六後駕四是爲副車魏志亦云天子命太祖駕金根六馬設五時副車江左乃闕至梁始備開皇中不置副車平陳得之毀而弗用至是復並設之副玉輅色及旗章一同正輅唯降二等駕用四馬馭士二

十四人餘四副准此

金輅案尚書卽綴輅也周官金輅鑲錫繁纓九就建大旗以賓同姓以封夫禮寤則通下得通於上也故天子乘之接賓宴同姓諸侯受而出封是以漢太子諸王皆乘金輅及安車並未斑輪倚獸較伏鹿軾黑虞文畫藩青蓋金華施棹朱畫轅金塗飾非皇子爲王不錫此乘皆左右駢駕三馬旂九旒畫降龍皇孫乘綠車亦駕之魏晉制太子及諸王皆駕四馬依摯虞議天子金輅次在第二又云金輅以朝象輅以賓則是晉用輅與周宋異矣宋起居注泰始四年尚書令建安王休仁議天子之元子士也故齒冒於辟雍欲使知教而後尊不得生而貴矣旣命之後禮同上公故天子賜之金輅但減旂章爲等級象及草木賜異姓諸侯在朝卿士亦准斯例此則皇太子及帝子王者通得乘之自晉過江王公已下車服

卑雜唯有太子禮秩崇異又乘山石安車義不經見事無所出賜金輅者此爲古制降乘輿二等駕用四馬唯天子五輅通駕六馬旗旌旗旒並十二旒左建旗案爾雅錯革鳥曰旗郭璞云此謂全剝鳥皮毛置之竿上也舊說刻爲革鳥孫叔敖云革急也言畫急疾鳥於旒上也周官所謂鳥隼爲旗亦是急義今之金輅赤質黃金飾諸末左建旗畫飛隼右建闕戟鞶輿鳳翅等並同玉輅駕赤駟臨朝會同饗射飲至則用之皇太子輅古者金飾宋齊以來並乘象輅宇文愷闕毗奏案宋大明六年初備五輅有司奏云秦改周輅創制金根漢魏因循其形章改而金玉二輅雕飾略同造次瞻覩殆無差別若錫於東儲在禮嫌重非所以崇峻陛級表示等威今皇太子宜乘象輅碧旂九葉進不斥尊退不逼下酌時沿古於禮爲中觀宋此義乃無副車新置五輅金玉同體至象已下卽

爲差降所以太子不得乘金輅欲示等威故令給象今取周禮之名依漢家之制天子五輅形飾並同旒及繫纓例皆十二黃屋左纛金根重轂無不悉同唯應五方色以爲殊耳若用此輅給於太子革木盡皆不可何況金象者乎既製副車駕用四馬至於金輅自有等差春秋之義降下以兩今天子金輅駕用六馬十二旒太子金輅駕用四馬降龍九旒制頗同於副車又有旌旗之別并嫡皇孫及親王等輅並給金輅而減其雕飾合於古典臣謂非嫌制曰可於是太子金輅赤質制同副車具體而小亦駕四馬馭士二十八皇嫡孫金輅綠質降太子一等去盤輿重轂轅上起箱末以金飾旌長七刃七旒駕用四馬馭士一十八人親王金輅以赤爲質餘同於皇嫡孫唯在其國及納妃親迎以給之常朝則乘象輅象輅案尚書卽先輅也周禮象輅朱繫纓五就建太赤以朝異姓

以封左建旌案爾雅注旌首曰旌許慎所說游車載旌廣雅云天
子旌高九刃諸侯七刃大夫五刃周書王會張羽旌旌禮記云龍
旂九旒天子之旌也今象輅以王爲質象飾諸末左建旌畫綠麟
右建闕戟駕黃駟祀后土則用之

革輅案釋名天子車也周禮革輅龍勒條纓五就建大白用之卽
戎以封四衛古者革輅而漆之更無他飾又有戎輅之萃廣車之
萃闕車之萃輕車之萃此皆兵車所謂五戎然革輅亦名戎輅天
子在軍所乘廣車橫車也闕車補闕車也飾並以革故師供革
車各以其革摯虞議云革輅第四左建旌案釋名熊獸爲旗周官
龍旂九旒以象大火今革輅白質輓之以革左建旗畫騶虞右建
闕戟駕白駱巡守臨兵則用之三品已下並乘革輅朱色爲質馭
士十六人

木輅案尚書卽次輅也周官木輅緇樊鵠纓建麾以旼以封藩國
晉摯虞云旼輅第五唯宋泰始詔乘木輅以耕稼徐爰釋疑略曰
天子五輅晉遷江左闕其三唯有金輅以郊木輅卽戎宋大明時
始備其數

凡五輅之蓋旌旗之質及鞶纓皆從方色蓋裏並黃雕飾如一沈
約曰金象革木禮圖不載其形今旒數羽葆並同玉輅左建旒案
周官龜蛇爲旒釋名云龜知氣兆之吉凶也許慎云旒有四旒以
象營室今木輅黑質漆之左建旒畫玄武右建闕戟駕黑駟旼獵
用之四品方伯乘木輅赤質駕士十四人

安車案禮卿大夫以事則乘之其制如輜駟蔡邕獨斷有五色安
車皆畫輪重輿曲望紫油幢絳裏通幟朱絲絡網赤鞶纓駕四馬
省間臨幸則乘之皇太子安車班輪赤質制略同乘輿亦駕四馬

四望車案晉中朝大駕鹵薄四望車駕牛中道東宮舊儀皇太子
及妃皆有畫輪四望車今四望車制同轎車黃金飾青油幢朱裏
紫通幟紫絲網駕一牛拜陵臨弔則用之皇太子四望車綠油幢
青通幟朱絲絡網

耕根車案沈約云親幸耕籍御之三蓋車一名芝車又名耕根車
置耒耜於軾上卽潘岳所謂紺轅屬於黛耜者也開皇無之駕出
親耕則乘木輅蓋依宋泰始之故事也今耕根車以青爲質三重
施蓋羽葆雕裝並同玉輅駕六馬其軾平以青囊盛耒而加於上
籍千畝行三推禮則親乘焉

羊車案晉司隸校尉劉毅奏護軍羊琇私乘者也開皇無之至是
始置焉其制如輅車金寶飾紫錦幟朱絲網馭童二十人皆兩鬟
髻服青衣取年十四五者爲謂之羊車小史駕以果下馬其大如

羊屬車案古者諸侯貳車九乘秦滅九國兼其車服故爲八十一乘漢遵不改武帝祠太一甘泉則盡用之明帝上原陵又用之法駕三十六乘小駕十二乘開皇中大駕十二乘法駕減半大業初屬車備八十一乘並如犢車紫通幃朱絲絡網黃金飾駕一牛在鹵簿中單行正道至三年二月帝嫌其多問起部郎闞毗毗曰臣共宇文愷參詳故實此起於秦遂爲後式故張衡賦云屬車九九是也次及法駕三分減一此漢制也故文帝紀奉天子法駕邈代邸如淳曰屬車三十六乘是也又據宋孝建時有司奏議晉遷江左唯設五乘尚書令建平王宏曰八十一乘無所准憑江左五乘儉不中禮但帝王旂旒之數皆用十二今宜准此設十二乘開皇平陳因以爲法令憲章往古大駕依秦法駕依漢小駕依宋以爲差等帝曰大駕宜用三十六法駕宜用十二小駕除之可也

輦案釋名人所輦也漢成帝遊後庭則乘之徐爰釋問云天子御輦侍中陪乘今輦制象輅車而不施輪通幃朱絡飾以金玉用人荷之

副輦加笨制如犢車亦通幃朱絡謂之蓬輦自梁武帝始也

輿案說文云衡竹輿也周官曰周人土輿漢室制度以雕雕本有爲之

方徑六尺今輿制如輦而但小耳宮苑宴私則御之

小輿幃方形同幄帳自閣出升正殿則御之

輅車案六韜一名遙車蓋言遙遠四顧之車也漢武帝迎申公弟子二人乘輅傳從此又是馳傳車也晉氏鹵簿御史輅車行中道晉公卿禮秩云尚書令輅黑耳後戶今輅車青通幃駕二馬王侯人學五品朝婚通給之司隸刺史及縣令詔使品第六七則並駕

一馬

犢車案魏武書贈楊彪七香車二乘用牛駕之蓋犢車也長沙耆
舊傳曰劉壽常乘通幟車今犢車通幟自王公已下至五品已上
並給乘之三品已上青幟朱裏五品已上紺幟碧裏皆白銅裝唯
有慘及弔喪者則不張幟而乘鐵裝車六品已下不給任自乘犢
車弗許施幟初五品已上乘偏幟車其後嫌其不美停不用以巨
幟代之三品已上通幟車則青壁一品輅車油幟朱網唯車輅一
等聽敕始得乘之

馬珂三品已上九子四品七子五品五子

皇后重翟車案周禮正后亦有五輅一曰重翟二曰厭翟三曰安
車四曰翟車五曰輦車漢制后法駕乘重翟車今重翟青質金飾
諸末畫輪金根朱牙重轂其箱飾以重翟羽青油幢朱裏通幟紫
繡帷朱絲絡紫繡帶八鑿在衡鏤錫鞶纓十有二就金髮方鉉插

翟尾朱總綴於馬勒及兩金鏤之上駕蒼龍受冊從祀郊禘享廟
則供之

厭翟赤質金飾諸末朱輪畫朱牙其箱飾以次翟羽紫油幢朱裏
通幟紅錦帷朱絲絡網紅錦帶其餘如重翟駕赤駟採桑則供之

翟車黃質金飾諸末輪畫朱牙其箱飾以翟羽黃油幢黃裏通幟
白紅錦帷朱絲絡網白紅錦帶其餘如重翟駕黃駟歸寧則供之
諸鞶纓之色皆從車質

安車金飾紫通幟朱裏駕四馬臨幸及弔則供之

輦車金飾同於蓬輦通幟斑輪駕用四馬宮苑近行則乘之

皇后屬車三十六乘初宇文愷闔毗奏定請減乘輿之半禮部侍
郎許善心奏駁曰謹案周禮后備六服并設五輅采章之數並與
王同屬車之制不應獨異又宋孝建時議定輿輦天子屬車十有

二乘至大明元年九月有司奏皇后副車未有定式詔下禮官議正其數博士王燮之議鄭玄云后象王立六宮亦正寢而燕寢五推其所立每與王同謂十二乘通關爲允宋帝從之遂爲後式今請依乘輿不須差降制曰可

三妃乘翟車以赤爲質駕二馬九嬪已下並乘犢車青幟朱絡網皇太子妃乘翟車以赤爲質駕三馬畫轅金飾犢車爲副紫幟朱絡網長姊已下並乘犢車青幟朱裏

三公夫人公主王妃並犢車紫幟朱網絕五品已上命婦並乘青幟與其夫同

隋書卷十

禮儀志第五

終



