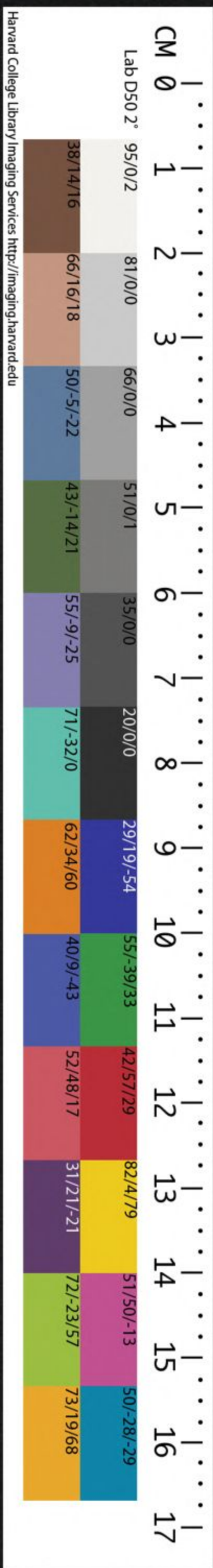
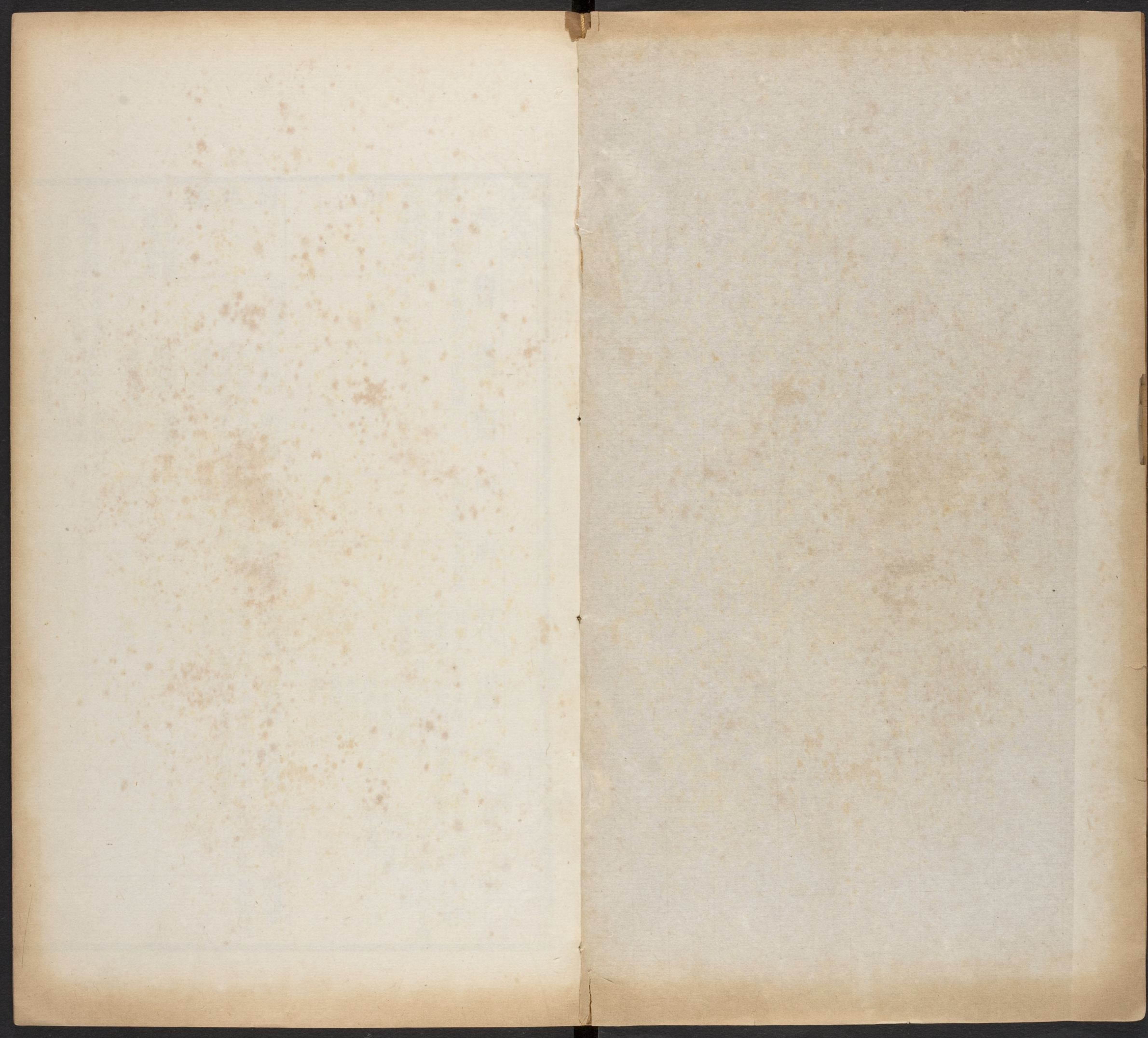


五

HARVARD COLLEGE LIBRARY
FROM THE
HARVARD - YENCHING
INSTITUTE
OCT 1 1928

Ch L 3080.4418
28





保定府表

漢

前漢涿郡范陽郡地及中山國地後漢涿郡地

魏晉

高陽郡地

後魏

齊

隋

河間郡地莫州地

唐

五代

晉初入契丹置泰州郡建隆初郡屬中都

宋遼

保州清苑保州清苑保定路太平興國六年改置州政和三年賜郡名屬河北西路

金

保定路太保定路改府直隸升順天路改府直隸至元十二年京師年改名屬中書省

保定府

保定府

清苑縣

高帝封樂毅後於此

新城縣地

清苑縣

樂鄉縣

清苑縣

清苑縣

清苑縣

保塞縣

清苑縣

清苑縣

清苑縣

屬高陽郡

齊廢

河間郡

莫州

州治

契丹為州太平興國大定十六年改名年復故名

保定路治保定府治

樊輿侯國

晉復置尋省入新城

扶輿縣

齊復曰樊輿省入樂

前漢屬涿郡後漢省

大和中置鄉縣改名屬



廣望侯國

前漢屬涿郡後漢省

高陽郡

滿北平縣

屬中山國

北平縣

北平縣

永樂縣

永樂縣

滿城縣

滿城縣

宋景德中省入清苑

滿城縣

滿城縣

滿城縣

孝昌中屬周改名北平郡

屬上谷郡

屬易州天晉徙泰州寶初改名治此周罷

大定二十六年復置屬保州

屬保定路屬保定府

興和二年置屬樂良郡

齊屬昌黎郡周廢

永安縣

齊徙廢

太和初置

高陽郡

後唐置宥戎鎮周置梁門口砦

安北新城縣

前漢屬中山國後漢屬涿郡

北新城縣

新城縣

齊復曰北新城省入

安肅軍

安肅州徐安肅州

安肅縣

高陽郡

去北字屬永安

太平興國六年置靜戎軍景德元年改名

天會七年改徐州天德三年改名

屬保定路洪武六年廢為縣屬保定府

縣

屬涿郡

安肅縣

安肅縣

省入州

燕武遂邑

黎郡

黎郡

南營州昌南營州昌

開皇初州郡皆徙廢

永熙二年置治英雄城

新昌縣

新昌縣

遂城縣

遂城縣

遂城縣

遂城縣

遂城縣

省入州

遼東郡治齊廢遼東移為州郡年改名屬上谷郡

開皇十八年

屬易州

軍治

州治

宣和七年州治置軍治

廣信軍 遂州龍山遂州

洪武初省入安肅

太平興國六年置威戎軍景德元年改名

天會七年升州貞元二年賜郡名

後復屬保定路

至元二年省入安肅

定范陽縣

屬涿郡

范陽縣

范陽縣

范陽縣

道縣

省入易縣

定興縣

定興縣

定興縣

屬范陽郡

屬范陽郡

開皇初改名屬上谷郡

大定六年復置改名屬涿州

改屬易州改屬保定府

縣 新城 縣 興 定

固安縣地

新城縣

新城縣

新城縣

新城縣

新城縣

新城縣

太和六年分新昌置屬涿州

晉入契丹

宋宣和中改名威城

復故名

嘗升新泰改屬保定元二年改屬雄州

大清一統志卷之十

保定府

在京師西南三百五十里東西距二百七十里南北距四百九十里東至河間府任邱

縣界一百十里西至定州曲陽縣界一百六十里南至冀州新河縣界三百里北至順天府房山縣

界一百九十里東南至冀州治三百四十里西南至正定府晉州治二百二十五里東北至順天府

霸州治二百十里西北至宣化府蔚州治四百里

分野

天文尾箕析木津及昴畢大梁之次

府東北清苑滿城安

肅定興新城容城雄縣皆古燕地當析木之次為尾箕分野府西南唐縣博野慶都完縣蠡縣祁州東鹿安州高陽新安皆古趙地當大梁之次為昴畢分野

建置沿革

禹貢冀州之域周屬幽州春秋戰國屬燕

戰國時南境分屬趙秦屬上谷郡南境屬漢屬涿郡分屬中山國及

鉅鹿郡後漢因之分屬中山河間二國及鉅鹿郡晉為范陽國地兼

高陽中山河間博陵趙國地後魏為高陽郡地兼為范陽中山博陵北平鉅鹿

諸郡地分屬瀛幽定三州隋為河間郡地兼為上谷博陵信都三郡地唐為

莫州地兼為涿易瀛定深六州地屬河北道五代晉天福初割屬契

丹始分置泰州開運二年收復州尋廢仍為莫州

地周分置雄州宋建隆元年始復分莫州地置保塞軍

府之基址始此太平興國六年升為保州政和三年賜名

清苑郡屬河北西路又分置廣信安肅永寧順安北平五軍與祁雄二州及中

山府分屬河北東西路其涿州地則入遼屬南京道

金天會七年升保州為順天軍節度屬中都路又增置遂安肅蠡安完五州與涿雄祁三州及中山

府分屬中都河北東西路元太宗十一年始升順天軍為順天

路置總管府至元十二年改為保定路領易祁雄安遂安肅

完七州府之疆域自此始大屬中書省明洪武元年改保定府

隸北平行中書省七年隸北平布政使司永樂後

直隸京師

本朝順治初置巡撫於此雍正二年為直隸布政使

司治領州二縣十五

清苑縣

附郭東西距六十里南北距八十里東至安州界四十七里西至滿城縣界十三里

南至博野縣界七十里北至安肅縣界十里東南至高陽縣界三十五里西南至滿城縣界二十五

里東北至安肅縣界三十里西北至滿城縣界三十里漢置樊輿廣望二縣俱屬涿郡後漢二縣皆

省入北新城晉復置樊輿縣尋省改置樂鄉縣後魏太和元年分新城置清苑縣改樊輿置扶輿縣

又析置永寧縣與樂鄉縣俱屬高陽郡北齊省樊輿北新城清苑樂鄉四縣入永寧仍改曰樂鄉隋

開皇十八年又改曰清苑屬河間郡唐武德四年改屬滿州貞觀七年還屬瀛州景雲二年改屬莫

州五代晉初入契丹置泰州開運二年克復仍廢為清苑縣宋建隆元年於縣置保塞軍太平興國

六年改軍置保州仍改縣曰保塞為州治金大定十六年復曰清苑元為保定路治明為保定府治

因之本朝滿城縣在府西北四十里東西距五十里南北距九十里東至安肅縣界三十

十里西至完縣界二十里南至慶都縣界六十里北至安肅縣界三十里東南至清苑縣治四十里

西南至完縣治四十五里東北至安肅縣治六十里西北至易州紫荆關一百二十里漢置北平縣

屬中山國後漢晉因之後魏孝昌中屬北平郡興和二年分置永樂縣屬南營州樂良郡北齊屬昌

黎郡後周省永樂縣改北平縣曰永樂隋屬上谷郡唐屬易州天寶元年改曰滿城五代晉天福初

入契丹屬泰州開運初還屬晉徙泰州治此州尋廢縣仍屬易州宋景德中省入保塞縣金大定二

十八年復置滿城縣屬保州元屬保定路明屬保定府本朝因之安肅縣在府北

十里東西距五十五里南北距六十四里東至容城縣界二十里西至滿城縣界三十五里南至清

苑縣界四十里北至定興縣界二十四里東南至安州治四十里西南至滿城縣治六十里東北至

新城縣治九十里西北至易州治九十里戰國時燕武遂邑漢置北新城縣屬中山國後漢屬涿郡

保定府

保定府

保定府

晉屬高陽國後魏曰新城屬高陽郡永熙二年僑置南營州五郡十一縣北齊惟留昌黎郡領新昌縣隋開皇元年州移三年郡廢十八年改新昌曰遂城屬上谷郡唐屬易州五代周分置梁門口寨宋太平興國六年以遂城縣置威鹵軍又以梁門口置靜戎軍并置靜戎縣為治景德元年改威鹵為廣信靜戎為安肅宣和七年廢安肅軍為安肅縣尋復為軍仍治安肅縣金天會七年改廣信軍為遂州安肅軍為徐州俱屬河北東路天德三年改徐州為安肅州徐郡軍貞元二年號遂州為龍山郡俱改屬中都路泰和四年廢遂州為遂城縣屬保州貞祐二年復置遂州元至元二年省遂州入安肅州後復置遂州俱屬保定路明初廢遂州入安肅州洪武六年又降安肅州為縣仍屬保定府

本定興縣 在府北少東一百二十里東西距朝因之四十五里南北距五十八里東至新城縣界二十里西至易州界二十五里南至安肅縣界四十六里北至易州涑水縣界十二里東

南至容城縣界三十五里西南至安肅縣界五十里東北至新城縣界十里西北至涑水縣治三十里秦置范陽縣漢屬涿郡後漢因之晉屬范陽國後魏屬范陽郡隋開皇初改曰道縣屬上谷郡唐初廢入易縣金大定六年始改置定興縣屬涿州元屬易州明洪武六年改屬保定府 本朝因之

新城縣

在府東北一百五十里東西距八十三里南北距七十里東至順天府霸州界八十里西至定興縣界十里南至雄縣界三十里北至順天府涿州界三十里東南至順天府保定縣治

九十里西南至容城縣界三十里東北至順天府固安縣界四十里西北至涑水縣界四十里戰國時燕督亢地漢置新昌縣屬涿郡後漢省唐大歷四年分固安縣地復置新昌縣太和六年又析置新城縣皆屬涿州五代晉入契丹宋時與遼分界於此宣和四年歸宋賜名威城尋入金復曰新城元太宗二年改新泰州七年復為新城縣屬大都路十一年屬順天路至元二年屬雄州明洪武六

年改屬保定府。唐縣在府西少南一百二十里。東本朝因之。西距五十八里。南北距一百

十里。東至慶都縣界八里。西至定州曲陽縣界五

十里。南至定州界三十五里。北至完縣界七十五

里。東南至定州界三十里。西南至曲陽縣界四十

里。東北至完縣界十八里。西北至易州廣昌縣界

一百八十里。春秋燕唐邑。戰國屬中山。漢置唐縣

屬中山國。後漢及晉因之。後魏屬中山郡。北齊省

入安喜縣。隋開皇十六年復置。屬博陵郡。唐屬定

州。五代梁開平三年改曰中山。後唐同光初復故

晉。改曰博陵。漢初復故。宋屬中山府。金因博野縣

之。元屬保定路。明屬保定府。本朝因之。在府南九

十里。東西距四十一里。南北距六十里。東至蠡縣

界六里。西至慶都縣界三十五里。南至

祁州界三十里。北至清苑縣界三十里。東南至正

定府饒陽縣治七十里。西南至祁州治三十里。東

北至高陽縣治八十里。西北至完縣治一百二十

里。漢置蠡吾縣。屬涿郡。後漢為侯國。屬中山國。晉

屬高陽國。後魏屬高陽郡。北齊廢蠡吾縣入博野。唐

宋皆為博野縣地。元至元三年省博野入蠡州。三十

唐縣

在府西少南一百二十里。東本朝因之。西距五十八里。南北距一百

十里。東至慶都縣界八里。西至定州曲陽縣界五

十里。南至定州界三十五里。北至完縣界七十五

里。東南至定州界三十里。西南至曲陽縣界四十

里。東北至完縣界十八里。西北至易州廣昌縣界

一百八十里。春秋燕唐邑。戰國屬中山。漢置唐縣

屬中山國。後漢及晉因之。後魏屬中山郡。北齊省

入安喜縣。隋開皇十六年復置。屬博陵郡。唐屬定

州。五代梁開平三年改曰中山。後唐同光初復故

晉。改曰博陵。漢初復故。宋屬中山府。金因博野縣

之。元屬保定路。明屬保定府。本朝因之。在府南九

十里。東西距四十一里。南北距六十里。東至蠡縣

界六里。西至慶都縣界三十五里。南至祁州界三十

里。北至清苑縣界三十里。東南至正定府饒陽縣治

七十里。西南至祁州治三十里。東北至高陽縣治八

十里。西北至完縣治一百二十里。漢置蠡吾縣。屬

涿郡。後漢為侯國。屬中山國。晉屬高陽國。後魏屬

高陽郡。北齊廢蠡吾縣入博野。唐宋皆為博野縣地。

元至元三年省博野入蠡州。三十一年復置博野縣。屬保定路。明洪武元年遷治故蠡吾縣界。屬祁州。六年改屬保定府。本朝因之。在府西南九十里。東西距七十五里。南北距四十五里。東至博野縣界五十五里。西至唐縣界二十五里。東南至祁州界五十里。西南至定州界三十里。東北至滿城縣界十五里。西北至唐縣界二十里。戰國趙慶都邑。漢置望都縣。屬中山國。後漢及晉因之。後魏初屬中山郡。孝昌中屬北平郡。北齊省入北平縣。隋開皇六年復置望都縣。大業初廢。唐武德四年復置。屬定州。五代因之。宋屬中山府。金改曰慶都。元屬正定路。太宗十一年改屬保定路。明屬保定府。本朝因之。

容城縣

在府東北九十里。東西距四十里。南北距二十七里。東至雄縣界二十里。西至安肅縣界二十

十里。南至新安縣界十里。北至定興縣界十七里。

東南至新安縣界十里。西南至安州治四十里。東北至新城縣治五十里。西北至定興縣治五十里。漢置容城縣。屬涿郡。後漢省入迺縣。晉復置。屬范陽國。後罷。後魏太和中復置。屬范陽郡。北齊天保七年。省入范陽縣。唐武德五年復置。又於縣置北義州。貞觀元年州廢。縣屬易州。聖歷二年。改曰全忠。神龍二年。改曰迺縣。天寶元年。復曰容城。五代晉天福初。入契丹。仍屬易州。周顯德六年。亦置容城縣。割屬雄州。尋廢。宋建隆四年復置。仍屬雄州。金初始合二縣為一。泰和八年。割屬安州。貞祐二年。改屬安肅州。元仍屬雄州。明初省入雄縣。洪武十四年復置。屬保定府。本朝因之。完縣在府西七十里。東西距三十八里。南北距六十里。東至滿城縣界二十里。西至唐縣界十八里。南至慶都縣界二十五里。北至易州界四十五里。東南至慶都縣界二十里。西北至唐縣界十五里。東北至滿城縣界二十五里。西北至易州界一百里。戰國燕曲逆邑。漢置曲逆縣。屬中山國。後漢章和二年。

改曰蒲陰。晉因之。後魏初屬中山郡。孝昌中分置北平郡。北齊郡廢。省蒲陰置北平縣。仍屬中山郡。隋屬博陵郡。唐屬定州。萬歲通天二年。改曰狗忠。神龍元年。復曰北平。五代唐長興三年。改曰燕平。宋初復故。慶歷二年。置北平軍。金改曰永平。屬中山府。貞祐二年。升為完州。元至元二年。廢為永平縣。尋復為完州。屬保定路。明洪武二年。廢州為完縣。屬保定府。本朝因之。蠡縣在府南。少東九十里。東西距三十二里。南北距三十二里。東至河間府肅寧縣界二十里。西至博野縣界十二里。南至深州安平縣界十二里。北至清苑縣界二十里。東南至深州饒陽縣治七十里。西南至博野縣治十八里。東北至高陽縣治六十里。西北至慶都縣治九十里。漢置陸成縣。屬中山國。後漢省入蠡吾。本初元年。改置博陵縣。并置郡。漢末郡廢。以縣屬安平國。晉泰始元年。改縣曰博陸。并置高陽國治焉。後魏景明元年。改縣曰博野。屬高陽郡。隋屬河間郡。唐武德四年。屬滿州。五年。以縣置蠡州。

八年州廢九年復置貞觀元年又廢縣屬瀛州永泰中改屬深州元和十年復隸瀛州後又屬深州五代周顯德二年改屬定州宋雍熙四年以縣置寧邊軍景德元年改永定軍天聖七年又改永寧軍宣和七年軍廢尋復故屬河北西路金天會七年升為寧州博野郡天德三年改曰蠡州屬河北東路元屬正定路至元三年省博野縣入州明洪武二年改屬保定府八年改州為縣本朝因之

雄縣 在府東北一百二十里東西距六十五里南北距四十二里東至順天府保定縣界四十二里西至容城縣界二十五里南至河間府任邱縣界十二里北至新城縣界三十里東南至順天府文安縣界八十里西南至新安縣治四十里東北至順天府霸州治九十里西北至新城縣治七十里戰國時燕易邑漢置易縣屬涿郡後漢屬河間國晉曰易城縣後魏復為易縣改屬高陽郡高齊天保七年省入鄭縣唐武德五年改置歸義縣屬幽州尋置北義州於容城以縣屬焉貞觀元年省

八年復置歸義縣屬幽州大歷四年改屬涿州五代晉初入契丹周顯德六年收復於縣置雄州宋太平興國中改縣曰歸信政和三年賜郡名曰易陽置廣德軍屬河北東路金仍曰雄州天會七年置永定軍節度貞元二年改屬中都路元初軍廢至元二十三年屬保定路明洪武初省縣入州七年改州為縣屬保定府

祁州 在府南少西一百二十里定府本朝因之東西距四十七里南北距七十五里東至博野縣界十七里西至定州界三十里南至定州深澤縣界三十五里北至清苑縣界四十里東南至深州安平縣治六十里西南至深澤縣治六十里東北至博野縣治三十里西北至慶都縣治九十里漢置安國縣屬中山國後漢因之晉屬博陵郡後魏真君七年併入深澤景明二年復置屬博陵郡北齊廢隋開皇六年改置義豐縣屬博陵郡唐屬定州萬歲通天二年改曰立節神龍元年復曰義豐五代因之宋太平興國初改曰蒲陰縣景德元年移祁州來治亦曰蒲陰郡

屬河北西路。金仍為祁州。元屬保定路。明初省蒲陰縣入州。屬保定府。本朝因之。**東鹿縣**

在府南少西二百五十五里。東西距五十八里。南北距九十五里。東至深州界八里。西至正定府晉

州界五十里。南至冀州新河縣界四十五里。北至定州深澤縣界五十里。東南至冀州界四十五里。

西南至寧晉縣界三十里。東北至安平縣界六十里。西北至深澤縣界七十里。漢置安寧縣。晉屬趙國。後魏曰鄒。仍屬鉅鹿郡。北齊改曰安國。

隋開皇六年。改為安定。十八年。改曰鹿城。屬信都軍。唐武德四年。屬廉州。貞觀元年。改屬深州。十七

年。州廢。屬冀州。先天二年。又屬深州。至德二載。改曰東鹿。五代因之。宋初。改屬鎮州。淳化九年。還屬

深州。金因之。元至元三年。改屬祁州。明因之。本朝屬保定府。**安州** 在府東少北

距二十五里。南北距六十里。東至新安縣界十二里。西至清苑縣界十三里。南至高陽縣界三十五

里。北至容城縣界二十五里。東南至河間府任邱縣界三十里。西南至蠡縣界五十里。東北至新城

縣界二十五里。西北至安肅縣界二十里。戰國時燕葛邑。漢為涿郡高陽縣地。隋為河間縣地。唐如

意元年。析河間置武興縣。屬瀛州。長安四年。屬易州。尋復屬瀛州。神龍元年。改名唐興縣。景雲二年。

改屬鄭州。五代晉改曰宜川。尋復故。周顯德六年。省入鄭縣。宋太平興國七年。改置唐興。若淳化三

年。建為順安軍。屬河北西路。至道三年。徙軍治高陽縣。金大定二十八年。升葛城為縣。徙安州來治。

屬中都路。泰和八年。移州治渥城。以葛城為屬縣。元初。州還治葛城。至元二年。省入高陽。後復置安

州。仍治葛城。隸保定路。明洪武七年。省葛城縣入州。仍改州為縣。十四年。復置安州。屬保定府。本

朝因之。**高陽縣** 在府東南六十里。東西距七十里。南

界五十里。西至清苑縣界二十里。南至河間府肅

寧縣界五十里。北至安州界五里。東南至肅寧縣

界五十里。西至清苑縣界二十里。南至河間府肅

治六十里西南至蠡縣界十五里東北至新安縣
治六十里西北至安肅縣治一百里戰國時燕高
陽邑漢初置高陽縣屬涿郡後漢屬河間國晉屬
高陽國後魏為高陽郡治隋開皇初郡廢十六年
於縣置滿州大業初州廢屬河間郡唐武德四年
復置滿州貞觀元年又廢仍屬瀛州五代因之宋
至道三年自唐興砦徙順安軍來治熙寧六年省
為鎮八年復為縣仍為順安軍治金天會七年升
軍為安州大定二十八年州徙葛城以高陽為屬
縣泰和八年改屬莫州尋復故元屬安州明洪武
八年併入蠡縣十二年復置永
樂後屬保定府 本朝因之
新安縣 在府東少
北八十二
里東西距三十五里南北距三十五里東至雄縣
界二十里西至安州界十五里南至河間府任邱
縣界十五里北至容城縣界二十里東南至任邱
縣界二十里西南至高陽縣治六十里東北至雄
縣治五十里西北至容城縣治三十里漢容城縣
地曰渾渥城金泰和四年析置渥城縣八年移安

州來治元至元二年州縣俱省改為新安鎮入歸
信縣四年割入容城九年復置新安縣屬保定路
明洪武七年省入安州尋復
置屬安州 本朝屬保定府

形勢

臨城四野地址坦平

圖經

二水交流夾繞州治

元志

北控三關南通九省地連四部雄冠中州控雁門

之紫塞引雞距之清流

元劉因賦

前有瀾瀦大陸之利

北有重關天險之固

廣志

羣山西峙眾水東滌

舊志

風俗

古號多豪傑勁勇而沈靜

宋蘇軾集

性緩尚儒仗氣

任俠

文獻通考

稍事詩書之業畧無囂競之風不以浮

華為習而以耕織為生

元志

地勢廣濶民物蕃庶

方輿

志 土無奇貨民務農桑

舊志

保定府城

周十二里有奇門四濠廣五丈明建文四年都督孟善築隆慶初甃磚

本朝雍正七年重修 **滿城縣城**

周四里有奇門二濠廣一丈五尺遼時舊址明成化十一年

年甃磚 本朝康熙十八年重修

安肅縣城

舊有南北二土城相傳五代時築後南城

毀明景泰中增修周四里門二甃以磚濠廣二丈 本朝順治中重修

定興縣城

周

里有奇門四濠廣一丈五尺金大定七年土築明隆慶五年甃磚 本朝順治十年重修

新城

縣城

周三里有奇門二濠廣三丈明時因舊址增築 本朝康熙十四年重修

唐縣城

周四里有奇門三 明時因舊址增築

博野縣城

周四里有奇門三濠廣二丈有護城隄明

洪武二年土築 崇禎中甃磚

慶都縣城

周四里有奇門二護城河廣四丈相傳唐武德

四年土築明時重修

本朝順治五年復修

容城縣城

周三里有奇門

三濠廣三丈五尺明景泰後相繼修築 本朝康熙元年甃磚

完縣城

周九里有奇門三隋

時舊址明成化後屢修崇禎中甃磚引堯城河水為濠 本朝康熙十一年重修

蠡縣城

周八里門二濠廣三丈明天順中因舊修築崇禎中甃磚又築護城隄 本朝順治五年重修并引

唐河水 **雄縣城**

周七里有奇門三環以濠明洪武初因舊重築 本朝康熙中增修

祁州城

周六里有奇門三濠廣三丈明成化中因舊修築隆慶初增築外城

東鹿縣

城 周六里有奇門四濠廣二丈餘明天啟四年土築 本朝康熙八年重修

安州城

周

里有奇門四濠廣丈餘 宋楊延朗築明時增修

高陽縣城

周四里門四濠廣四丈明天順

中 **新安縣城**

周七里有奇門五外有濠明洪武間因舊址重築崇禎十一年甃磚



保定府學

在府治東南元中統二年建本朝屢經修葺

治東北明洪武八年建

清苑縣學

在縣治東南元至大二年

安肅縣學

在縣治東南明洪武三年建本朝順治十七年重修

定興縣

在縣治南元至元三年建本朝康熙十一年重修

新城縣學

在縣治西元建本

朝順治康熙唐縣學

在縣治西唐開元中建金泰和中重建本朝順治以來

相繼增修博野縣學

在縣治東明洪武二年建本朝康熙二年重修

慶都縣

在縣治西北明洪武中因元舊址重建本朝康熙間再建

容城縣學

在縣治東

北舊在縣東南明洪武中遷建今所

完縣學

在縣治東元至正中建明洪武初重建本朝

康熙八年重修蠡縣學

在縣治東南元天歷三年建本朝順治十七年重修

雄縣

學在縣治北舊在治東北明洪武八年遷建今所

祁州學

在州治東元大德初建

鹿縣學

在縣治南明天啟中遷建本朝順治六年重修

安州學

在州治西元時

舊址在州治東明洪武八年遷建本朝康熙四年重修

高陽縣學

在縣治東明洪武中

建本朝康熙二年重修

新安縣學

在縣治東南元至元初建

治南本朝雍正十一年

蓮池書院

在府

世宗特命直隸各省督撫於會城中各建書院一所並賜銀千兩以給諸生膏火督臣李衛即故蓮花池址建為

書院 上谷書院

在清苑縣治西北明萬曆中建祀二程及朱子久廢

忠孝書院

在完縣城內

正學書院

在安州治東北舊為葛城縣基明嘉靖中建

修書院

在新安縣西二十里元邑人劉英李蒙輩嘗從劉因學因歿英等於此建祠祀之皇

入曰釜陽口內有釜山村泉甘土肥物產鮮美黃帝合符釜山或以為即此其西又有黑山背陽而陰土壤深黑

圍道山 在安肅縣西四十五里四面高爽中為大谷豁然平曠道路圍繞其

內故**龍山** 在安肅縣西隋書地理志遂城縣有龍山括地志在遂城西南二十五里其上

往往有仙人及龍跡寰宇記唐天寶七載勅改遂城山安肅縣志山在今縣西五十里俗名龍堂坡

盤鬱蜿蜒上有瀑布又藥欄山在縣西六十里有黃伯陽洞

牟山 在安肅縣西阜無石一望坦夷地脈深厚人多耕占為田謂之牟山村

磨巖山 在唐縣西十里水經注唐水經名瀟翠泉

狼山 在唐縣西二十里按今縣志作狼山蓋

根山北隋書地理志唐縣有郎山郎根狼三字通也

風山 在唐縣西三十五里上如鐘

羅喬山 在唐縣西三十五里四山環抱松栢故名交翠世傳羅道成喬仝二仙所居故

名**父子山** 在唐縣西北四十里下臨唐河山腰有明伏洞其相接者曰神活山舊名石河

山居民避兵得免因改今名又有白合山亦臨唐河上有白合寨

柏巖山 在唐縣十里山南

葛洪山 在唐縣西北七十里山與恒嶽有賈島洞

相接峯巒環簇巖壑奇勝相傳葛洪修道於此故名

大茂山 在唐縣西北太平御其西南有老姑峪覽北嶽恒山一名大

茂山與契丹分界舊志在縣西北一百五十里北亘雲蔚南連正定為河東河北之捍蔽其麓有石門村詳見正

堯山 在唐縣北漢書地理志唐縣堯定府曲陽縣

背一名唐巖山。栗山在唐縣北十三里。水經注中山城內。唐巖山有小山在城西側。水鏡上若委栗焉。

疑卽地道記所云望都縣有委栗關也。唐書地理志唐縣北有委栗故關。封山在唐縣北十八里。山下有封莊社。

俗呼爲丹鳳山。育山在唐縣東北十里。靈源山在唐縣東北十五里。半山有靈源寺。山上有井。可以下窺曉月。

望都山在唐縣東北。漢書山在北。堯母慶都山在南。登堯山見都山。故以爲名。後漢書郡國志注堯山望都山相去五十里。水經注唐城東有山孤峙。世以山不連陵名之曰孤山。孤都聲相近。疑卽所謂都山也。元和志孤山卽都山。在縣東北五十四里。

舊志在縣東北十八里。紫薇山在博野縣北。紫赤亦名。伊祁山在完縣西。魏書地形志望都縣有紫薇阜。伊祁山。隋書地理志北平縣有伊祁山。寰宇記堯住此山。後因作姓。舊志在縣西二十里。祁水發源於此。或以此爲堯山。

大鬼山在完縣西二十五里。山勢巍峩。五雲泉發源處。又有油山。在縣西南。屹然峭峙。石壁瑩潤。故名。

壇山在完縣西二十五里。與馬耳山相接。有金龍洞。桃花二洞。與馬耳山洞地穴相通。洞前澗僅丈餘。壁立百仞。上透青霄。其石溫潤如玉。有龍蛇之狀。雲興輒雨。

馬耳山在完縣西。與唐縣接界。雙峯並峙。形如馬耳。上有桃花洞。歲旱禱雨。屢應。山前有石曰泉。舊志東屬完縣。雙峯微小。西屬唐縣。二峯較大。

栢山在完縣西三十里。山勢平坦。縣二峯較大。栢山關五百餘步。土人環居之。舊傳栢樹盈巔。撐雲蔽日。因名山。山出泉水。民資以灌溉。

林尖山在完縣西北八里。其尖如林。蒲陽山在完縣西北。漢書地理志曲逆縣蒲陽山。蒲水所出。元和志在北平縣西四十里。舊志白崖山在完縣西北四十里。峯巒秀拔。四面多白石。故名。蓋卽古蒲陽山。以聲近而訛也。

峩山在完縣北十二里。大雄山在雄縣西南二里。又小雄山在縣東南一里許。

保定府

保定府

保定府

保定府

保定府

保定府

保定府

保定府

舊志大小雄山皆培塿耳宋景德中積土城隅以禦契丹自後構亭其上更加修築遂有雄山之名

漫谷嶺 在滿城縣西二十里又元和志有五迴嶺在縣西北五十里高四十里許今詳見易

州唐梅嶺 在唐縣西北三十里嶺路石砌崎嶇上下長五里許一名塹石道 十八

盤嶺 在唐縣西北六十里為雲中要路高峻插天不能直上盤旋曲折而過因名又有捧手岸

在縣西北七十五里長數里兩山壁立路甚狹險中有礦洞 **五斗嶺** 在唐縣西北一百十里

黃岡嶺 在唐縣北六里育山西南嶺後多黃土溝雨過難行又北四里為城子嶺 **齊**

雲巖 在唐縣北又鶴子巖亦在縣北百二十里唐河東岸 **安頭嶺** 在完縣西三十五里

摩天嶺 在完縣北二十里又有 **金沙嶺** 在高陽縣東二十五里

里自汜頭村跨舊城歷樓堤以入任邱 **郎峯** 在安隱約蜿蜒若見若伏嶺斷處沙如金色 肅縣

西八十里 **興隆岡** 在博野縣西中心高聳洪水不能沒又有沙岡在縣西南蠡村

綿亘數里 **東鹿巖** 在東鹿縣北三十里外隘內廣可容千人俗名三邱古洞今僅存土邱

黃邱 在東鹿縣南魏書地形志鄆縣有黃邱舊志又有青邱牛邱馳邱靈邱與黃邱共為五邱

龍王峪 在滿城縣西北十五里有石洞及泉井 **百花嶼** 在府城南雙溪上高數仞

廣數十丈百花繁富舟楫迴環 **神仙洞** 在安肅縣西洞有石床行百步許益高做儼如臺上

有石龍 **清苑河** 在清苑縣南源出滿城縣一畝鷄距二泉東南流繞府城南又東與

方順河合即古盧水也亦名沈水漢書地理志北平縣有盧水至高陽入河水經注沈水出蒲城西

地理志曰北平縣有沈水即是水也東逕其城又東南左入徐水地理志曰東至高陽入河今不能

也寰宇記沈水在清苑縣北又清苑縣因滿城縣清苑河為名宋史河渠志緣邊塘灤起安肅廣信

軍之南至保州西北蓄沈苑河為塘橫廣三十里
 縱十里曰沈苑泊自保州西合鷄距泉向泉為稻
 田方田橫廣十里曰西塘泊明統志清苑河在府
 西二里自鷄距泉至此分流遶城南北至東合流
 入黃狗窟元張柔作新渠鑿西城以入水水循市
 東行轉北別為東流垂及東城又折而西雙流交
 貫由北水門而出夏秋之交芰荷如繡水禽上下
 游人共樂焉舊志今有奇村河在滿城縣東十五
 里發源村西北四里許泉水湧出其闊一畝名一
 畝泉一名尙泉昔號西塘泊其西南二里許又有
 泉噴出狀如鷄距名鷄距泉二泉合流逕奇村故
 名奇村河東流至府城分流遶城為濠有西開東
 上開東下開啟閉蓄洩天津賈
 方順河 自完縣發
 航直抵南城下又東合石橋河
 東南流逕滿城縣界為方順河又東至清苑縣南
 為石橋河與清苑河合即古濡水也漢書地理志
 曲逆縣注張晏曰濡水於城北曲而西流故曰曲
 逆水經注濡水出蒲陰縣西昌安郭南其水自源

東逕其縣故城南枉注迴瀦率多曲復亦謂之為
 曲逆水也又東與蘇水合又東得蒲水口又東北
 經樂城南又東入博水元和志濡水在北平縣西
 五里舊志源出伊祁山俗名祁水曲折東流逕縣
 南又東至滿城縣境曰方順河土人云本名曲逆
 河以其名不美故改曲為方改逆為順流經縣南
 五十里又東逕清苑縣南二十里曰石橋河至縣
 東南御城西隅與一畝泉河合亦名梁河又折東
 北至安州界會徐河為依城河按輿圖今方順
 河上流有二派一在完縣之北流逕縣東一在完
 縣之西流逕縣南至縣東南會為一在北者蓋即
 古之蒲水在西者有五雲石曰二泉合流而東當
 即古濡水之源石曰泉即古蘇水也詳見下又按
 古濡水有二方順河為南濡其北濡即北易在今
 易州界下流為定興縣之
 界河 源出慶都縣東流
 沙河明統志混而為一誤入清苑縣南又東
 北入安州界即古博水也漢書地理志望都縣博
 水東至高陽入河水經注博水出望都縣東南流

逕其縣故城南潛入地下又東南重源湧發東南
 逕三梁亭南又東南逕穀梁亭南又東逕陽城縣
 散爲澤渚謂之陽城澱又伏流循瀆屈清涼亭西
 北重源又發又東經白隄亭南又東經廣望縣故
 城北又東合峒溝又東北濡水注之自下博水亦
 兼濡水通稱又東北徐水注之又東入沁舊志今
 有灞龍河源出慶都縣南五里曰灞龍泉東北流
 七里與清水龍泉河合又東入清苑縣界曰界河
 流逕縣南七十里至安州界與方順河合疑卽古
 博水也又有清涼河在清涼城北啞吧溝在府西
 南三十餘里黃龍溝在
渝河 在滿城縣西北十五
 里發源易州嶺流逕
 府西南皆流入界河
 縣西北伏流於地幾三
徐河 源出易州五迴嶺東
 十里至一畝泉湧出
 東逕清苑縣北又東入安州界合清苑石橋二河
 漢書地理志北平縣徐水東至高陽入博水經注
 徐水出廣昌嶺東逕郎山又經北平縣又東南流
 歷石門中俗謂之龍門其山上合下開開處高六

丈飛水歷其間南出乘崖傾瀾泄注七丈有餘濟
 盪之音實爲壯猛觸石成井水深不測素波自激
 濤襄四陸東南出山逕其城中其水又東流漢光
 武造銅馬五幡於北平破之順水北順水蓋徐水
 之別名也又東逕蒲城北又東逕清苑城又東南
 與沈水合又東左會曹水又東南逕祭過城又東
 流入博水宋史河渠志太平興國六年入作使郝
 守濬於清苑界開徐河鷄距河五十里入白河自
 是關南之漕悉通濟焉景德元年北面都鈐轄閻
 承翰引保州趙彬堰徐河水入鷄距泉以息挽舟
 之役范成大北使錄徐河在清苑北十里金人謂
 之饋糧河舊志徐河源發易州五迴嶺東南流逕
 滿城一十里名大冊河亦曰要莊河至清苑縣北
 十五里爲徐河又逕安肅縣南四十里折而東入
 安州境與
曹河 在安肅縣南三十里東南至安州
 依城河合入徐水水經注曹水出西北朔寧
 縣曹河澤東南流左合岐山之水又東南逕北新
 城縣故城南又東入於徐水高陽記漕水出釜山

南東流逕羊角淀北新城西有伏龍泉入焉安州志曹河自安肅之高橋村至城西李家莊三十餘里每遇水溢浸滂民田因築長堤二束水使東入依城河電河亦名鮑河自易州流入逕安肅縣北門外又東南逕容城縣南二十里又東南逕安州北二十里又東逕新安縣西南與依城河合為長流河即古南易水也漢書地理志北新城縣桑欽言易水出西北東入滹水經注代之易水出廣昌縣東南郎山東北俗謂之為電河自故安東屈經長城西又東南過武遂縣南新城縣北俗又謂水為武遂津津北對長城門易水東分為梁門陂又東梁門陂水注之陂水北接范陽陂自下易水有范水通且又東逕范陽縣故城南又逕樊輿縣故城北又東逕容城縣故城南又東渥水注之又逕渾渥城南東合滹水白下滹易互受通稱又東逕易京南又東逕易縣故城南又東逕鄭縣故城北又東至文安縣與滹沱合寰宇記南易水又名電水歷遂城縣界又東流過容城縣南入高陽

縣界與滹水合宋史河渠志咸平五年順安軍都監馬濟請自靜戎軍東擁鮑河開渠又自順安軍之西引入威虜軍置水陸營田於渠側以達糧漕隔遼騎帝許之舊志電河自易州西南發源東南流歷安肅容城安州界至新安縣西南五里為長流河一名長溝河至縣南三里又曰梁頭河自此滙諸水入雄縣界穿蓮花淀會高陽河至縣西郭與白溝合抵瓦濟門外為瓦濟河今故道變易自淀東過易陽橋至雄縣東南二十五里合玉帶河又至縣東南三十五里與清河合曰三汊河又東入保定縣界通志電河由新安之黑龍口歸雜淀新安三面皆水唯城北為乾土而地處容城下流雨潦南下則大激淀一帶盡為鄰壑雍正三年怡賢親王於三台村引電河經小王營尙村之北至南河頭入燒車淀南岸築堤建閘以時節宣堤內大激淀數百頃遂成腴田

巨馬河

南又東南逕雄縣西又東入保定縣界漢書地理志廣昌縣涑水東南至容城入河水經注涑水逕迺縣謂之巨馬河東南逕范陽縣故城北易水注之又東酈亭溝水注之又東逕容城縣故城北又東督亢溝水注之又東南逕益昌縣寰宇記巨馬河在雄州北三十里從易州流入下至霸州許元宗奉使行程錄白溝河闊止十數丈深可二丈宋與契丹以此為界過河三十里到新城縣舊志巨馬河在定興縣西一里自涑水縣流入至縣南河陽渡與易水合自下通名白溝河以宋遼分界於此亦名界河俗又名曰北河東南流至白溝店南其地北去新城縣三十里西南去容城縣二十八里東南抵雄縣三十里舊自白溝店北東流明永樂末徙於店南故道遂淤又東南流由永通橋環雄縣城西南而東出瓦濟橋又東入里許為柴禾淀始與九河合流入茅兒灣其一支由容城縣分流至雄縣西三里名黃河灣又逕新安流入四角河按水經注督亢溝亦承涑水東南至涿縣謂

之白溝又南入巨馬河白溝乃巨馬支津下流在今涿州界自宋以來始總號巨馬為白溝又按水經注元和志寰宇記諸書皆作巨馬後人誤加手傍謂之拒馬遂謂劉琨拒石勒於此而名皆傳會也

馬村河

自涑水縣流入逕定興縣新城縣西入巨馬河即古督亢溝也水經注督亢溝

水自迺縣東逕涿縣酈亭樓桑里南又東逕督亢澤澤苞方城縣其水自澤枝分東北注於桃水督亢水又南謂之白溝水南逕廣陽亭西合南枝溝又南入巨馬河舊志馬村河在新城縣西北四十里起涑水縣東稻子河流入定興縣東北界新誥村逶迤東逕新城縣界馬村因名馬村河又南數里入白

斗門河

源出新城縣西北二十里李家營即宋何承矩闢斗門與水利處南

流逕定興縣東為界河下流又為西溝河南入白溝河

紫泉河

在新城縣西源出縣西北

十五里龍堂村有泉數派合而為一舊南流繞縣城入高橋窪今改入琉璃河相傳元泰定中水色

一夕忽紫故名。明胡廣過新城詩。南接琉璃河。在雄州北。涿州紫泉出郭向西流。即此。

城縣東自涿州流入。舊志明初有南里河。在縣東北二十里。琉璃河支流也。由縣東南逕雄霸。舊止

小溝。嘉靖三十二年。其溝自底突湧。裂土成河。與運河相通。今琉璃河經流自涿州茨村西南行。逕

縣東至縣南十里。合紫泉河。又南至白溝店。入白溝河。蓋自嘉靖後。又改流也。故渾河。在

城縣東三十里。舊自順天府固安縣分枝流入。經雄縣東北界。入霸州。自明以來。遷徙無定。本朝

順治十年。水大漲。由固安之故城村南決。泛濫縣之東北。下入雄縣。康熙十一年。復歸固安。三十七

年。永定河功成。始不復入縣境。唐河。即澧水也。源出山西大同府靈邱縣。由倒馬關流入。逕完

縣西北。唐縣西南界。又東南過定州。入慶都縣南界。又逕祁州南。會沙滋二水。又東北逕博野。蠡二

縣南。又東北逕高陽縣東。又北逕安州東。入白洋淀。水經注。澧水自廣昌縣。又東逕倒馬關。南流與

大嶺水合。又屈而東。合兩嶺溪水。又東左合懸水。又東流歷山。左納鴻上水。又東逕左人城南。唐水

注之。又東左會雹水。又東恒水從西來注之。又東右苞馬溺水。又東逕中人亭南。又東逕京邱北。又

東逕白土北。又東逕樂羊城北。又東經唐縣故城南。又有唐水注之。自上歷下。通得唐川之兼稱焉。

又逕盧奴城。盧水注之。又東逕漢哀王陵。又東右會長星溝。胡泉水。逕安喜縣南。鄉城北。又東歷安

國縣東。分爲二水。一水枝分東南流。逕解瀆亭南。又東南逕任邱城南。又東南逕安郭亭南。又東南

流。入於滹沱。澧水又東北逕解瀆亭北。又東北逕蠡吾縣故城南。又逕博陵縣故城南。又東北逕侯

世縣故城南。又東北逕陵陽亭東。又北左會博水。又東北逕依城北。世謂之依城河。又東北逕阿陵

縣故城東。又東北至長城。注於易水。元和志。澧水一名唐水。西去唐縣一百五十步。又在望都縣西

南四十二里。宋史河渠志。景德元年。北面都鈐轄閻承翰。自嘉山東引唐河。至定州。醜而爲渠。直蒲

陰東六十二里。會沙河。逕邊吳泊。入界河。以達方舟之漕。舊志。唐河自倒馬關口流入。逕完縣西北七十里。入唐縣界。舊逕縣西南二十里。折而東。逕縣南十里。其後自下素決而南。趨自符城。以東。潰為沙川。十餘里。歷定州北。又東南。逕祁州南十五里。至州東南三岔口。與沙滋二河合。入博野縣界。名蟾河。自此折而東北。逕縣東南二十里。入蠡縣界。又名楊村河。舊入河間府境。明正德十二年。北決。逕縣東。入高陽縣界。為馬家河。逕縣東三里。又東北。入安州界。為邱家道口河。至州東南三十里。滙於白洋淀。其下流。逕雄縣西南二十里。為高陽河。過蓮花淀。合易水。按舊志。又有豬龍河。在高陽縣舊城東三里。相傳古有豬龍化而成河。舊南納高河。後高河堙塞。獨秋潦頗以為壑。北受白洋之逆流。可二十餘里。明萬歷中。嘗塞車道口。以捍之後。馬家河東決。遂開車道口。以出南水。復為水門。以時啟閉。新志云。豬龍河在新安縣南六十里。即高陽之馬家河。流入雄縣。為高陽河。蓋舊時豬

龍河。在馬家河之東。今自蠡縣楊村河下流。竟由豬龍河趨淀。馬家河故道。又淤矣。又據水經注。滌水自陵陽亭。又北。會博水。至依城。謂之依城河。蓋滌水故道。本由今清苑東南。與濡博諸水合流。注易。後徙而東。不入縣境。明統志有土尾河。在府東南九十里。源自蠡縣。經縣境。至安州合易水。當即唐河支流也。
清水河 在慶都縣南。源出縣西南一里。曰龍泉。東北流入隍。經南門。又東流。
龍泉河 在慶都縣北。源出縣北三里。平地湧出。迂迴南下。直抵隍中。與清水河合。亦名玉帶河。又永豐河。在縣東南。永豐鎮東半里許。延袤十餘里。由王家營達龍泉河。今淤。
小陳河 在蠡縣西北十二里。源出慶都縣界。流經縣北。又東。入高陽界。與楊村河合。
玉帶河 在雄縣東南二十五里。自任邱縣鄭州流入。又清河。在縣東南六十里。即唐河下流。亦自任邱縣流入。
雄河 在雄縣南。易水分流。圍繞達茅兒灣。今皆淤。

瓦濟河又開河在縣南五里沙河在祁州西南自相傳為宋楊延昭運糧河定州流入合於

唐河即古派水也元和志派水在義豐縣西二十五里州志沙河在州西南二十五里北去唐河十

里通志其水來自山西流經新樂定州滋河在祁州西

至祁州東南三岔口與漈滋二水合南三十里北去沙河五里亦自山西發源流徑正

定府界自深澤縣東北流入至三岔口與沙河合又北會唐河亦名資河宋史太平

興國八年祁之資水溢為患即此依城河在安州

苑縣流入又東入新安界即古濡漈諸水下流也舊志按左傳昭公七年齊燕盟於濡上杜預注濡

水出高陽縣東北至鄭縣入易水經注漈水自博陵陵陽亭又北會博水博水自合濡水又合徐水

又東北入漈漈水又東北徑依城北世謂之依城河據杜氏則依城河為濡水據酈氏則依城河為

漈水自宋興塘灤水道變遷漈水自蠡東入河間不復北行而依城河止上承濡水與杜氏之說適

符近者土俗稱州為濡上是也按今徐曹一畝

方順諸水至州西會流為依城河經州北至新安縣西南會蠹水為長流河明統志謂徐曹二河相

合曰溫義河在新安縣南八里南與長河合蓋依城河入新安界又名溫義合蠹水總名長流明統

志專指徐曹二水為溫義又以安州北之依城為易水皆誤又舊志云安州為九河下流九河者自

北而南曰蠹曰徐曰曹曰平曰一畝泉曰方順河曰唐曰沙曰滋張寅曰平水無考疑即古之博水

今考徐曹一畝方順界河五水會於州西至新安界始合蠹水唐沙滋三水會於祁州由博野高陽

入豬龍河而經州東界河即古之博水初無平水之名

也高河在高陽縣東二十五里亦曰泚河漈水在高陽縣東二十五里亦曰泚河漈水

旁入豬龍河又東北入白洋淀明洪武中河決舊城圯遂遷今治而高河淤今縣東南三十里有羅

岔河

在新安縣南六里上接溫義下達四股南通
正中所鑿流分四股
皆溫義河支流也

滹沱河

在東鹿縣南四十里
自晉州流入又東入

深州界滹沱舊由縣北界其後漸徙而南明正德
十四年由晉州涅槃口決入縣境天啟二年再決

因徙縣治以避之
本朝順治十二年自晉州寨

子村決入由縣東南百尺口入冀州界清水河康
熙五年又由寨子口決入分爲五道皆經縣南入

冀深二州界雍正三年又東徙決周頭村直衝東
鹿城瀾漫四野四年怡賢親王親行相度待舊河

一道由禾邱南至焦岡入溢河遂自第四溝開濬
深通導之南流於周頭築壩障其東下自是縣境

無衝潰之虞
按漢書注滹沱水經深澤縣東南

元和志在鹿城縣西北四十二里寰宇記在高陽
縣東北十四里蓋昔時滹沱去今東鹿縣治七十

餘里由深澤入安平饒陽其分流曰鴉兒河自晉
州流入東鹿舊縣又東北至博野合唐河今益徙

而南故道皆淤東鹿
晉冀之間衝嚙尤甚

易水

在定興縣西南自易州
流入與巨馬河合即中

易也漢書地理志固安縣易水東至范陽入濡水
經注易水自固安東經范陽故城南又東與濡水

合縣志易水初不甚宏自合諸澗勢漸澎湃故又
名百澗水自落堡入縣境至河陽渡與涑水合味

甘冽
宜釀

濡水
在定興縣西自易州流入與易水合今
名沙河即北易也漢書地理志濡水至

范陽入涑水經注濡水自固安又東南於容城縣
西北大利亭東南合易水而注巨馬河宋雍熙二

年曹彬等敗趨易州瀕沙河而飯即此縣志沙河
有四源一出易州西北白楊嶺一出州北梁村合

流入縣界至長安城北一出州東北之馬跑泉亦
流合焉一出涑水縣之樂平山即迺欄河南流入

縣界與三水合流而東名曰沙河
又東南與易水合又東入巨馬河

鴻上水

在唐縣
西北徐

廣曰鴻上水源出葛洪山水經注鴻上
水出唐縣西北近溪東南流注於滌水

馬湯水

在唐

縣西水經注馬溺水出上曲陽城東
唐池水 在唐

北東北流經伏亭又東流注於漣
南水經注唐縣城西有一水導源盧奴縣之西北

泉湧而出俗亦謂之為唐水東流至唐城西北隅
竭而為湖俗謂之唐池蓮花被水勝遊

多萃其上其水南入小溝下注漣水
五靈水 在

縣西二十里源出大鬼山一名五雲泉發
源處五竅如龍流至縣西南十里會祁水

在完縣西二十里平地九泉淺而不竭又有店頭
水在縣西三十里曲律峪二水並合五雲泉入祁

水 在完縣西南漢書地理志曲逆有蘇水東
蘇水 入濡水經注蘇水出蒲陰縣西南近山東

北流逕堯始亭南又東逕其縣入濡舊志今有放
水河源出唐縣東北馬耳山石臼泉東流入完縣

界會五雲泉至縣東南會為方順河
疑卽古蘇水蓋亦方順河之南源也

蒲水 在完縣
地理志蒲陽山蒲水所出東入濡後漢書郡國志

蒲陽山蒲水出也水經注蒲水出西北蒲陽山西
南流積水成淵東西一百步南北百餘步深而不

測其水又東南逕安陽亭東俗名斯川為安陽壙
又東南逕安陽關下出關北流又東南逕夏屋故

城又東南流經蒲陰縣故城北右合魚水又東入
濡舊志蒲水發源完縣西北三十里道務村流逕

縣北又東南至故曲逆城東南與曲逆水合今縣
北有蒲上

村蒲上社
魚水 在蒲城縣西南水經注魚水出北

於蒲
古衡漳水 在東鹿縣南舊自冀州流入又東

縣界水經注衡水自昌城縣又逕西梁縣故城東
又東北逕桃縣故城北合斯浚故瀆又北為袁譚

渡蓋譚自鄴往還所由故得厥名又北逕鄆縣故
城東又右逕下博縣故城西元和志衡漳水在鹿

城縣南十里寰宇記在縣南九十里
亦名苦水西南自寧晉縣界流入
古斯浚水 在

敬武縣又東謂之斯汶水東分爲二水枝津右出焉東南流謂之百尺溝東注衡水斯汶水自枝津東逕貫城北又東積而爲陂謂之陽糜淵左納白渠枝水又東逕西梁城南又東北經樂信縣故城南又東南又東廣利渠在唐縣西南金太和六年縣令劉入衡水

廣利渠 在唐縣西南金太和六年縣令劉千畝又導而東以灌鄰邑其後河流南決渠廢明萬歷二十七年知縣陽一桂復濬之其水本東南流挽之使東北注建九閘以時蓄洩稍前至電水村有客水溝橫界其前視渠身下三尺許乃架木爲槽以過水號曰騰橋使溝穿橋下渠行橋上凡濬渠七十里歷村落三十八分析閘渠二十五由是安行抵滿城方順

范陽陂 在定興縣南水經注橋合九河漑田無算

十里方一十五里俗亦謂之鹽臺陂陂水南通梁門淀注易水亦謂之范水舊志縣西南五十里蜀臺之西有狼兒淀地形窪下郎山之水潞焉下流爲曲水河至安肅縣西入電水蓋卽故鹽臺陂閻

臺乃鹽臺之訛也又有鷄爪河亦在閻臺平地湧出三五不一分流形如鷄爪線閻臺經安肅入電

河蓋卽陂水之南通梁門爲范水者

海子淀 在新城縣西南三十五里受紫泉斗門西窪之

水大雨後諸水灌注於此舊有小溝疏淀東注淺狹易淤又有黑洋淀在縣東南五十里渾河所淤

可以耕種

陽城淀 在慶都縣東南水經注博水經陽城縣散爲澤渚渚水潞漲方數里匪直

蒲筍是豐實亦偏饒菱藕世謂之陽城淀陽城縣故城近在西北故陂得名焉元和志陽城淀在望

都縣東南七里

劉家淀 在安州西二十里源出清周迴三十里苑縣石橋一畝泉二河流

入州境匯而爲淀北流入於易水又菱子淀在東南二十里自唐滋沙三河分流入白洋淀

澇淀 在高陽縣東舊馬家河所濬又馬棚淀在縣東北白洋淀南宋監馬棚牧地也周圍二十

里

延福淀 在高陽縣西南十里楊村河所濬也東口決則由圈頭而下西口決則衝橫

白洋淀

在新安縣南二十里周六十餘里南高陽西安州東在邱北新安東北雄縣五州縣

環之而新安十數村居其中古九十九淀之一也相傳明宏治以前其地可耕而食中央為牧馬場

自正德間楊村河決入始成澤國今合相近諸淀之水總名曰西淀通志西北諸山之水皆匯於西

淀北自雄縣來者曰白溝河西自安州來者曰依城河西北自安肅來者曰雹河南自高陽來者曰

豬龍河而趙北口居其中有橋入座諸水由此東流實西淀之咽喉也

大激淀 在新安縣西北即古大渥淀也一名泥淀水經注渥水上承二陂於容城縣東南謂之大渥淀小渥淀水南流

注易水謂之渥同口寰宇記大泥淀小泥淀並在容城縣南三十里通志大激淀在新安縣西北五

里周四十里即大渥淀本朝雍正四年疏渠洩水營田數千頃為膏腴之地又有殷家淀在縣東

北三里長流河水雜淀 在新安縣西五里周三十里所澇即小渥淀也里雹水蘆草灣水所澇又

縣南有杜家淀周圍十餘里縣東有鴨圈淀長流河所澇楊家淀在鴨圈淀南王家淀在縣東皆與

白洋淀相通 燒車淀 在新安縣東北十里連雄縣界南北二十餘里與白洋淀接相近有

留通淀在雄縣西十餘里洛汪淀 在新安縣南十八里明成祖過此命軍士築臺名曰樂駕

蓮花淀 在雄縣西南十里方三十里新安高陽諸水所匯也宋史河渠志沿邊塘灤東南南起

保定軍西北抵雄州合百水淀黑羊淀小蓮花淀為一水衡廣六十里縱二十五里或十里又東起

雄州西至順安軍合大蓮淀洛陽淀牛橫淀康池淀疇淀白洋淀為一水衡廣七十里縱三十里或

四十里柴禾淀 在雄縣東南十餘里長三十里白溝河諸水皆匯於此淀北岸有渾河舊

口東南岸有玉帶河口折而東北為茅兒灣清河之水由此東趨保定

南七十里柴禾淀南方三十里與任邱縣接界玉帶河所匯也 蒼耳淀 在雄縣東十五里又

馬務淀在縣東三十里。邊吳泊。在安州西南亦曰邊吳。淀今堙。宋史河渠志緣

邊塘濼東起順安軍邊吳淀至保州合齊女淀澇。淀為一水。衡廣三十里。縱百五十里。舊志今有南

北二邊吳村及邊柳灣。在安肅縣東北十里。即宋吳塔皆在州西南。遼分界處。今俗呼蘆草灣。

值夏霖雨水。茅兒灣。在雄縣東四十里。上接柴禾湧奔激成渠。淀下通保定縣玉帶河。為諸

水經流要口。又東三里許。蘭溝。在定興縣東南四為張青口。接保定縣界。十里相傳范陽有

五溝。青白藍紅黃白溝。龍潭溝。在唐縣西北葛洪已為河。此即藍溝也。山北一名龍門湖。

兩山壁立萬仞。水出其中。長九里。橫三里。有瀑布泉五。注盤石下。沫如輪聲如雷。古溝。在

城縣北門外。其西有村名曰溝西。白河水溢。經村西直抵城下。由溝北洩。東入新安白洋淀。木

刀溝。在祁州南。自無極縣流入。元和志長林溝。今名木刀溝。在義豐縣南三十二里。按此水

今大陸澤。元和志在鹿城縣南十里。高橋窪。在新城

十里。受紫泉斗門二水。又東南三十五里有柳灘。高橋河。即白溝。支流河源壅塞。故道猶存。

在安州東南三十里。白洋淀。鹽石淵。在祁州界。魏西隄。與浦口趙口陶口相連。書地形志。安

國縣有龍潭。有二。一在高陽縣東南。湧魚泉。在慶

西南三里。北流經通濟橋。東轉。又北至南關。左而兩分。一東。匯瀾龍河。一北。抵隍中。又沈家泉。在縣

西南二里。東北流。匯清泉入隍。西堤泉。有二。皆在

又曲家泉。在縣西。半東流入隍。黃黑泉。在慶都縣北

北二里。合流。東入龍泉河。又靈井。在

北有堅功泉。亦東匯龍泉河。縣境凡九泉。匯為城濠。又東注為龍泉河。靈井。在

醜後以石蓋 **善利井** 在唐縣西一 **傾井** 明統志在東鹿縣西

南四十里漢光武師過其地 渴甚此井忽傾歆泉水湧出

古蹟 樊輿故城

在清苑縣東南漢元朔五年封中山靖王子修為侯國屬涿郡後漢省後

魏太和中復置改曰扶輿屬高陽郡北齊省入永寧水經注電水經樊輿縣故城北地理風俗記曰

北新城縣東二十里有樊輿亭故縣也寰宇記樊輿廢城在今縣東南三十五里一名隅城舊志今

謂之御城 按水經注樊輿城在北新城東容城西應在今清苑東北安肅縣東界與寰宇記不合

又魏書地形志晉復置樊輿屬高陽國後罷今晉志無此縣蓋失載耳後魏既改扶輿而隋志仍曰

樊輿疑後魏時 **廣望故城** 在清苑縣西南漢元朔二年封中山靖王子忠

又嘗復故名也 為侯國屬涿郡後漢省水經注博水東經廣望故城北寰宇記故城在縣西南五十里舊志有王莽

城在縣東南四十里 **樂鄉故城** 在清苑縣東南漢疑即廣望之訛也 書本紀高帝十年

過趙問樂毅後得其孫叔封之樂鄉號曰華成君水經注濡水東經樂城南即此後魏始置樂鄉縣

屬高陽郡北齊省入永寧寰宇記故城在今縣東南三十里 按魏書地形志樂鄉縣注云前漢屬

信都郡後漢罷晉復置漢時信都為今冀州與今縣相距三百餘里其界不能至此又考水經注信

都之樂鄉縣在下博縣東不云樂叔所封其地在今深州界蓋漢時信都之縣與樂叔之邑本為二

地樂叔雖有封邑未嘗置縣也魏志不考 **清苑故** 混二地為一舊唐志寰宇記皆仍其說誤

城 今清苑縣治魏書地形志高陽郡領清苑縣太和元年分新城置隋書地理志河間郡清苑縣

舊曰樂鄉後齊省樊輿北新城清苑樂鄉入永寧改名焉開皇十八年改為清苑寰宇記縣本樂鄉

高齊天保七年自滿城界移永寧縣理此隋改清苑因縣界清苑河為名舊志有清苑故城在今縣

東北七里。按隋志本謂北齊改永寧為樂鄉。寰宇記則似改樂鄉為永寧矣。二說不合。北平

故城。在滿城縣北。元和志滿城縣東北至易州一百四里。本漢北平縣屬中山國。高祖以張蒼

為北平侯。後漢世祖追銅馬五嶠賊於北平破之。即此。後魏於此置永樂縣。天寶元年改為滿城。以

縣北故滿城為名。五代史晉開運二年杜重威引兵攻契丹。秦州破滿城。寰宇記是年以滿城路當

衝要。移秦州理滿城。州尋廢。宋史地理志太平興國六年析易州滿城之南境入保塞縣。金史地理

志滿城縣大定二十八年以清苑縣塔院村置舊志元太祖十四年張柔取滿城開府於此。二十二

年以滿城地隘還治清苑。明初移今治。漢故城在縣西二里。眺山下。明初廢為柴炭厰。又有古滿城

在縣東。永樂故城。在滿城縣西北魚條山下。後魏北十里。永樂故城。興和二年置。屬樂良郡。北齊屬

昌黎郡。後周移治北平故縣。而此城廢。北新城故城。在安肅縣西南二十里。漢置闕

駟曰河間有新城。故此加北。後魏去北字。北齊仍曰北新城。尋省入清苑。遂城故城。在

肅縣西。戰國時燕之武遂也。史記趙悼襄王二年李牧攻燕。拔武遂。方城。魏書地形志南營州永熙

二年置。寄治英雄城。領郡五。昌黎。遼東。建德。營邱。樂良。縣十一。龍城。廣興。定荒。太平。新昌。石城。廣都。

富平。永安。帶方。永樂。隋書地理志。後齊唯留昌黎一郡。領永樂。新昌二縣。餘並廢。開皇元年州移三

年郡廢。十八年改為遂城。元和志縣北至易州七十里。隋開皇三年移後魏新昌縣於此。十六年改

遂城。按縣城即戰國時武遂城也。後魏孝武以韓瓚為營州刺史。行達此城。值盧曹構逆。就置南營

州。以瓚為刺史。所部三千餘人。並雄武。冠時。因號英雄城。寰宇記。遂城縣。今理金山村。舊志。廢縣在

今縣西二十五里。今為遂城社。范陽故城。在定興縣南。秦置。史記

通說。范陽合先下。漢書地理志。范陽縣注。應劭曰。在范水之陽。隋書地理志。上谷郡。迺縣。舊范陽居

此俗號小范陽開皇初改為迺元和志范陽故城在易縣東南六十二里寰宇記范陽故城後魏孝昌二年為杜洛周所破高齊武平七年移治故城北十七里伏圖城謂之小范陽西北去州四十五里隋初自伏圖城移范陽之名於涑水縣又於伏圖城別置迺縣屬昌黎郡大業十年又移迺縣於伏圖城西南即今州東南三十四里故迺城是十三年陷入寇二城俱廢舊志今為故城鎮譌為固城在縣南四十里明洪武八年置固城巡司今廢

新昌故城 在新城縣東三十里漢置屬涿郡宣帝本始四年封燕刺王子慶為侯國後漢廢唐復置屬涿州宋初因之後省寰宇記漢新昌故城在固安縣南三十里

新城故城 今新城縣其地下濕俗亦謂之陷城

理志涿州新城縣太和六年以故督亢地置寰宇記在州南六十里後唐天成四年析范陽縣置宋王曾上契丹事自雄州自溝驛渡河四十里至新城又七十里至涿州舊志故城在縣北近督亢亭

後遷今治 按寰宇記與唐志不同蓋唐末嘗廢後唐復置也

唐縣故城 在今唐縣東北

漢縣本堯所封國春秋時北燕之邑也春秋昭公十二年齊高偃帥師納北燕伯于陽左傳齊納北燕伯于唐杜預注陽即唐燕別邑漢書地理志唐縣註應劭曰故堯國張晏曰堯為唐侯國於此關

駟十三州志唐縣故城在中山國北七十五里水經注唐縣南北二城俱在涑水之陽應劭曰縣西

四十里得中人亭今於此城取中人鄉則四十也俗以為望都城誤隋書地理志唐縣後齊廢開皇

十六年復舊唐書地理志唐縣舊治左人城聖歷二年移於今所元和志縣東南至定州五十里舊

志以舊唐志考之蓋自北齊廢縣後隋改置於左人城唐時復移治而漢時故城遂廢今有長古城

在縣南八里即唐縣也唐後又移今治

蠡吾故城 在博野縣西南漢置屬涿郡後漢永

建五年更封河間王開子翼為侯國北齊廢入博野水經注涑水東北經蠡吾縣故城北地理風俗

保定府

記曰縣故饒陽之下鄉也。後漢書注：蠡吾故城在今博野縣西。舊志：今有蠡吾鄉，分管縣西路村社。其地蠡村有蠡吾故城。後魏時為滹沱水所淹，東南城角猶存。按今之博野乃漢之蠡吾，至今之蠡縣乃漢之博陵。後魏及唐宋以來之博野，自北齊廢蠡吾入博野，歷隋唐時蠡吾故地為博野之西境。宋置永寧軍，金改蠡州，並以博野為倚郭。元至元初省博野三十一，復置博野縣於今蠡縣界。屬保定路。其時蠡州與博野始分。然博野之名猶在故地也。明洪武元年遷於西南十八里，為今治。由是博野蠡縣名稱互易，皆非故地。明統志但據現在之名，不考分合徙置之由，所載沿革皆誤。且彼此混淆。

望都故城 在今慶都縣西北。本戰國今特訂正。時趙慶都邑。史記：秦始皇七年將軍驁攻龍孤慶都，即此。漢置望都縣。張晏曰：堯山在北，堯母慶都山在南。登堯山見都山，故以為名。隋書地理志：後齊併望都入北平。開皇六年又置。大業初又廢。舊唐書地理志：望都縣武德

四年分安喜北平二縣置。初治安險故城。貞觀八年移於今治。元和志：縣西南至定州五十里。舊志：故城在今縣西北三十里。

容城故城 在今容城縣西北。漢置縣，屬涿郡。景帝時中三年封匈奴降王徐盧為侯國。後漢省。晉復置。尋又廢。後魏復置北齊省入范陽。隋為迺縣地。唐初亦置迺縣。天寶初復漢故名。元和志：縣西北至易州八十八里。五代周顯德六年移縣於雄州城中。寰宇記：廢城在雄州西北五十里是也。遼又僞置容城縣於巨馬河北新城縣界，仍屬易州。在州東八十里。自此容城之名南北並置。金初省南容城入北容城。明景泰二年復遷於巨馬河南北去舊縣十餘里。舊志：有古城在今縣北十五里城子村。周迴七里，即故縣也。按容城志謂隋移迺縣於容城，舊志駁之曰：隋迺縣在定興，不在容城。雖新唐書志容城下有本迺二字為可疑。考元和志容城縣高齊省入范陽。開皇元年改屬迺縣。所謂本迺者謂其本屬迺縣耳，非即迺縣之治。且謂唐初未嘗名

容城爲迺唯神龍二年嘗改名迺其言雖似其實皆非舊唐志明言容城隋改爲迺縣武德五年置北義州領迺縣又割固安歸義屬之寰宇記亦云武德四年置北義州仍改爲迺縣以屬焉皆與新唐志同不得謂唐初未嘗名迺縣也今容城北距定興僅五十里舊志旣云隋改范陽置迺縣在定興南四十里容城故城在今縣北十五里而謂隋之迺縣不在容城可乎元和志雖不言武德再置迺縣而以天寶元年改爲容城直接隋改屬迺縣一語可知改屬屬字乃爲字之訛舊志誤解耳

曲逆故城

在完縣東南左傳哀公四年齊國夏伐晉取逆時戰國時曰曲逆齊策魏處曰趙可取唐曲逆是也漢置縣屬中山國高帝七年擊韓王信於代南過曲逆上其城望室屋甚大曰壯哉縣吾行天下獨見雒陽與是耳於是更封陳平爲曲逆侯水經注漢章帝章和二年行巡北岳以曲逆名不善因山水之名改曰蒲陰後魏改屬北平郡北齊廢括地志蒲陰故城在北平縣東南

十五里顏之推家訓曰曲逆如字或讀去過甚無謂也按水經注章和二年當作元和三年北

平故城

在完縣東北漢北平縣在今滿城縣界後魏改置北平郡於此魏書地形志北平郡

孝昌中分中山置治北平城元和志北平縣西南至定州八十三里本秦曲逆縣地後魏孝明帝於今縣東北二十里置北平郡割中山國之蒲陰望都北平三縣屬之高齊省北平郡及蒲陰縣以北平縣屬中山郡開皇三年屬定州萬歲通天二年契丹攻圍七旬不下勅改爲狗忠尋復舊名按魏書地形志北平郡領北平縣卽漢之北平後周改名永樂今滿城縣是也其北平郡所治北平城乃隋唐定州之北平今完縣是也魏時郡縣異治相去本不甚遠故北平城在北平縣界中至北齊時廢郡因移縣就故郡而以魏時舊縣併入永樂至周乃移永樂之名於故北平縣故隋志永樂縣下又云舊曰北平周改名焉二縣之名雖同而漢縣則在永樂此是蒲陰故地明統志於完縣下云

漢置北平縣於滿城縣博陵故城在蠡縣南漢置

下反云漢北平縣地誤陸城縣武帝元

朔二年封中山靖王子貞為侯國後漢廢入蠡吾

本初元年桓帝以蠡吾侯入立追尊父翼為孝崇

皇陵曰博陵因改置博陵縣於此晉改博陸後魏

改博野水經注博陵故城即古陸城漢封劉貞為

侯國者也今謂是城為野城寰宇記寧邊軍治博

野縣以居博水之野為名舊志故城在今縣南十

五里魏隋時移今治按晉改博陸縣本合博陵

陸城為名九域志乃因霍光封博陸侯遂謂博野

縣有霍光墓縣志因之明在雄縣西北

統志又載霍光廟皆誤漢縣本燕故

邑也世本燕桓侯徙臨易史記趙世家惠文王五

年與燕鄭易括地志易縣故城在歸義縣東南十

五里寰宇記歸義縣東南十五里有大易故城是

燕桓侯之別都後魏移理故城西北十五里故易

城即今縣理高齊天保七年省入鄭縣又有小易

城在大易城北二里舊志故易城在今縣西北十

五里太

平社 **歸義故城** 在雄縣西北唐武德五年以故

州入契丹仍曰歸義金始併入歸信寰宇記縣在

涿州南一百二十里舊志故城在雄縣西北三十

五 **歸信故城** 今雄縣治五代晉時歸義縣入契丹

里 周分故縣南界置雄州及歸義縣於

此寰宇記雄州本歸義縣之瓦子濟橋在涿州南

當九河之末舊置瓦橋關晉建軍城周顯德六年

收復三關以其地控扼幽冀建為雄州仍移易州

之容城并歸義二縣於城中舊志宋太平興國初

避諱改縣曰歸信明初縣始廢其城宋至道間知

又築外羅城周十八里

濬濠引水謂之雄河 **安國故城** 在祁州南漢初

陵為侯國後為縣屬中山國三國魏封王肅為安

國侯又明帝追封后父毛嘉為安國侯皆即此晉

因之後魏真君七年併入深澤景明二年復置魏

書地形志安國縣有安國城又蒲陰縣有安國城

保定府

三

章懷太子後漢書注安國故城在義豐縣東南舊志安國城在州東南六里即漢安國縣按元和志安國城本在唐河之南今此城乃在河北道里不合又舊志今州西南三十里有村曰固城故縣

或在蒲陰故城今祁州治寰宇記蒲陰縣在定州其地東六十里本漢安國縣地隋開皇

六年自鄆城移安國縣於鄭德堡屬定州今縣是也其年仍改安國為義豐唐神功元年改為立節

神龍初復改為義豐宋改蒲陰縣宋史地理志祁州景德元年移治於定州蒲陰按清類天文書

金天會初祁州別築西城移州治焉元復移於東城舊治蓋即一城中分為東西非更築新城也

鄆縣故城在東鹿縣東漢置鄆縣後漢曰鄆更始二年光武擊銅馬於鄆即此水經注衡

水又北經鄆縣故城東竹書紀年梁惠成王三十年秦封衛鞅於鄆改名曰商地理風俗記曰縣北

有鄆阜蓋縣氏之北齊移安國縣於此隋改置安定縣而故城廢隋書地理志鹿城縣舊曰鄆後齊

改曰安國開皇六年改為安定十八年改鹿城章懷太子曰鄆縣故城在鹿城縣東按顏師古曰

鄆苦么反與鄆同水經注作鄆地形志作鄆通典舊唐志作鄆寰宇記作鄆皆鄆字之訛也又舊唐

書地理志先天二年分饒陽鹿城界置陸澤縣於古鄆城與隋志後漢書志不同詳見深州安

定故城在東鹿縣西北漢本始元年封燕刺王子賢為侯國後漢初馬武從世祖擊尤來五

幡等進至安定即此尋廢魏書地形志鄆縣有安定城舊唐書地理志東鹿縣漢安定侯國今縣西

七里故城是也舊志今有安國故城貫縣故城在今縣西北三十里蓋安定之訛也

鹿縣西南漢高帝六年封越將傅胡害為侯邑後為縣屬鉅鹿郡後漢更始二年光武馳赴信都擊

堂陽貫縣皆降之即此縣尋廢水經注百尺溝東南經育城西斯浚水東經育城北育城即貫城之

訛也東鹿故城在今東鹿縣北隋開皇六年改安國置安定縣後改鹿城唐又改今名元

和志鹿城縣東至深州二十五里本漢安定縣地隋開皇三年於此置安定縣取漢舊名十八年改為鹿城取縣東故鹿城為名通鑑胡三省注東鹿本鹿城縣安祿山叛元宗改縣為東鹿以厭之九城志縣在深州西四十五里舊志明天啟二年滹沱河決城圯移治縣南圈頭市故城在今縣北三十五里今有舊城集

高陽故城 在今高陽縣東戰國時燕封有舊城集 宋榮益為高陽君漢置縣應劭曰在高河之陽寰宇記縣在瀛州西北七十里舊志明洪武三年河溢縣始遷豐家口即今治東去古城二十五里 按司馬貞索隱縣即古高陽氏所興高陽記故城一名化龍城周迴九里巔顛所築今其地名化

渥城故城 今新安縣治水經注龍村皆傳訛也

城寰宇記渾泥城在容城舊縣南四十里水經注云泥同口有泥城漢景帝改為亞谷城封東胡降王廬它之為亞谷侯即此地也金史地理志泰和四年改渥泥城為渥城縣屬安州八年移州治渥

城舊志元以金移安州治此故曰新安 按寰宇記譌渥為泥金時亦曰混泥城而置縣則名渥城蓋當時嘗

樂信廢縣 在東鹿縣西漢神爵三年封經考正也 廣川繆王子強為侯國屬鉅鹿郡後

晏城廢縣 在東鹿縣西隋開皇十六年分漢省 鹿城置晏城縣大業初廢唐武德五年桑顯和擊劉黑闥於晏城破之即故縣也

葛城廢縣 今安州治史記趙世家孝成王十九年趙與燕易土燕以葛與趙後漢書郡國志高陽有葛城水經滹水經依城北地說無依城之名即古葛城也括地志故葛城又名西阿城在瀛州高陽縣西北五十里寰宇記廢唐興縣在鄭縣西北五十里本漢高陽縣地舊名葛鄉城一名依城唐如意元年析河間縣置武昌縣隸瀛州至神龍初改為唐興縣石晉改為宜川縣周顯德六年併入鄭縣舊志宋太平興國七年高陽關鎮將敗契丹於唐興口因置唐興崇淳化三年於崇建順安軍至道三年移軍治高陽此城遂廢金始

置葛城縣為安州治。明初省縣入州。唐興故城在州東南二十里。**清涼城** 在清苑縣西南

接博野縣界。亦曰將梁。漢元朔二年封中山靖王子朝平為將梁侯。水經注：蠡溝北逕清涼城，即將

梁也。魏書地形志：蠡吾縣有清涼城。舊志在清苑縣西南四十里。又在博野縣西二十里。**栢陵**

城 寰宇記：漢武帝封趙敬肅王子終古為栢陵侯。廢城在清苑縣南。按栢陵，史記作栢陽。漢書

表作栢暢，皆與**廣養城** 在清苑縣東六里。城周五

寰宇記不同。築以養馬處。又養老城，在縣西南去慶都二十里。**壁陽城** 在清苑縣西南

營壘也。晉開元二年，符**白城** 在清苑縣西南三十

彥卿等敗契丹於此。里。宋咸平六年，王繼

忠與契丹戰於康村，傍西山而**長城** 在安肅縣西

北至白城，即此。今有白城集。戰國時燕趙分界處。水經注：易水東流，屈經長城

西，即此。今其地名長城口。東接新安西北之三臺

城，綿延斷續。勢如岡阜。**桑邱城** 在安肅縣西南。戰國時燕之

思王子頃為桑邱侯。括地志：桑邱城，俗名敬城，在遂城縣。

徐城 在安肅縣東九里。又敵城在縣東南三十里。相傳戰國時趙將趙

葱顏聚與秦將王翳相持處。又有空城在縣西南三十里。解王城在縣西北四十里。**長安城**

在定興縣西北二十五里。寰宇記：在易縣東南二十七里。漢宣帝時，幽州刺史李宣尙范陽公主。主

思長安，乃築此城。象長安故名。城中有棗樹，花而不結。枝皆向西南。俗謂之思鄉棗。**百樓城**

在定興縣西南二十五里。相傳唐太宗征遼還於此，築城以息將士。今為百樓村。**古燕城**

在新城縣西北十四里。相傳遼太后所築，有梳妝樓、釣魚臺遺址。**中人城** 在唐縣西北左

傳昭公十三年，晉荀吳以上軍侵鮮虞，敗中人。史記趙世家：敬侯十一年，伐中山，戰於中人。後漢書

郡國志唐有中人亭注博物記曰中人在縣西四十里張曜中山記中山郡初治中人城城中有山故曰中山靖王受封始移治盧奴水經注中山城俗亦謂之廣唐城在盧奴城北如西六十里括地志中山故城一名中人亭在唐縣西北四十里舊志中山城在今縣西北十三里嶺上

左人 在唐縣西北列子趙襄子使新穉穆子攻狄取左人中人後漢書郡國志唐縣有左人鄉注博物記曰在唐縣西北四十里水經注澧水經左人城南應劭曰在中人城西北四十里按唐舊志謂唐聖歷初移縣治左人城而縣距定州僅五十里疑太近據後魏書孝昌二年五原降戶鮮于修禮反於定州西北之左人城似又

鴻城 在唐縣西北當在今唐縣西南去定州不遠也

武靈王攻中山取丹邱華陽鴟之塞註徐廣曰鴟一作鴻正義曰鴻上故關今名鴻城在唐縣東北六十里水經注澧水又東流歷山世謂是處為鴻頭疑即晉書地道記所謂鴻上關者也關尉治北

平而畫塞於望都東北去北平不遠寰宇記唐縣有鴻山關今名鴻城俗呼為鴻郎城即帝堯時丹

朱所居舊志今有鴻城

夏屋城 在唐縣北水經注社在縣西北七十里蒲水經安陽關又東經夏屋故城實中嶮絕竹書紀年曰魏殷

臣趙公孫哀伐燕還取夏屋城曲逆者也

高昌 在唐縣東北魏書地形志望都縣有高昌城水經注唐城南如東一十餘里有一城俗謂之高

昌縣城或望都之故城也舊志高昌社在縣東北十八里有故城在縣東北二十五里亦名堯城周

二 **伏城** 在唐縣西南水經注馬溺水出上曲陽城

符城在縣西南四十里唐河西岸

蓋即故伏城後人誤伏為符耳

賈復城 在唐縣寡婦城魏書地形志唐縣有寡婦城水經注夏屋

城東側因河仍墉築一城世謂之寡婦城賈復從

光武追銅馬五幡於北平所作也世俗音轉故有

是名元和志寡婦故城在唐縣北九里舊志在縣

北五里**王陵城**在唐縣西三十五里唐河東岸相傳高祖困於白登王陵將援兵屯此因

名**灌嬰城**在唐縣西四十里唐河西岸與王陵城相對舊傳灌嬰所築晉太和五年秦苻

堅滅燕追慕容容**雹水城**在唐縣西三十里唐河東岸

縣西北一百里唐**柳宿城**在慶都縣東南寰宇記柳宿城在望都縣東四

十二里漢宣帝母王夫人徵時與父母別處本柳宿侯國漢書王子侯表曰元朔五年封中山靖王

子蓋為柳宿侯是也舊志在縣東南四十五里有柳宿村又有柳宿河在村西二里東北達清苑界

今**陽城**在完縣東南後漢書郡國志滿陰有陽城水經注陽城故城在陽城淀西北蒲陰縣

東南三十里通鑑晉隆安元年燕主寶聞魏王珪攻信都遣趙王麟攻陽城舊志在今縣東南五十

里**堯城**在完縣西南八里水經注望都城東有一城名堯始城又蘇水經堯始亭南舊志今

縣西南八里有堯城社**甘城**在完縣西北三里水經注蒲陰有舜二妃祠舊志今縣西北三里

有甘城村**朝陽城**在完縣西魏書地形志望都有朝陽城舊志縣西南十里

有朝陽村**侯世城**在蠡縣東北水經注滹水又東北經侯世縣故城南

丹城在蠡縣東北四十里九城志宋與契丹相持築此城以約和至今名為和甸

易京在雄縣西北後漢書公孫瓚傳瓚破禽劉虞盡有幽州之地前此有童謠曰燕南垂趙北際中

央不合大如礪惟有此中可避世瓚自以為易地當之遂徙鎮焉乃盛修營壘樓觀數十臨易河通

遼海魏志瓚與袁紹戰走還易京固守為圍斬十重於塹裏築京皆高五六丈為樓其上中塹為京

特高十丈自居焉建安四年為袁紹所破魏書地形志易縣有易京水經注易京城在易城西四五

里趙建武四年石虎自遼西南達易京以京郭至固令二萬人廢壞之今者城壁夷平其樓基尚存

猶高一匹餘。基有井。世名易京樓。卽瓚所保也。通典易京城在歸義縣南十八里。亞谷城

在雄縣東二里。漢景帝時封匈奴降王盧它之爲亞谷侯。又縣西有陽關城。相傳宋將楊延昭守關

南時所築。祭過城。在安州西北。徐水入滹處。水經注。徐水又東南經一故城北。俗謂之祭過

城。安都城。在高陽縣西南三十八里。漢文帝四年。封齊悼惠王子志爲安都侯。卽此。又縣

西有廣信軍新城。宋熙寧中。議移廣信軍於此。因築此城。尋罷。三臺城。在西安縣

在容城南三十五里。城豕記云。燕魏二國分易水爲界。燕築三臺。登降耀武。漢赤眉賊起兵於此。亦

增築三臺。舊志。在今新安縣西二十里。亦名劉盆子砦。下有洞。戾城。在西安縣西

太子所居。北一里。又有涑城。梁門砦。今安肅縣治。戰國時趙汾門也。史記趙世家。孝成王

十九年。與燕易土。以龍兌汾門。臨樂與燕。後漢書郡國志。北新城有汾水門。水經注。武遂津北對長

城門。謂之分門。亦曰分水門。又謂之梁門。寰宇記

靜戎軍。本易州宥戎鎮。周爲梁門口寨。在州東南

九十里。太平興國六年。升爲靜戎軍。割遂城縣三

鄉屬焉。九域志。是年以靜戎縣爲軍治。景德元年。

改軍縣。俱曰安肅。舊志。有南城。在今縣南一里。

舊大寧都司。在府治西。明

建北平都司於大寧。建文三年。燕王遷此。永樂初。

改爲大寧都司。領衛十一。千戶所一。有保定左衛。

保定左右中前四衛。俱在都司治西。雲川故衛。在

又有保定後衛。在都司治東。今皆裁。縣治北。明洪武初置。

督亢亭。在新城縣北一里。紫

永樂中。遷於白楊口。時高二三丈。又見涿州及固安縣。蓋自易州

涑水以東。及涿州固安之界。皆古督亢地也。酈亭

在新城縣西北。水經注。酈亭溝。上承督亢溝。水於

涑縣東。東南流。歷紫淵東。余六世祖自涑之先賢

鄉爰宅其陰。西帶巨川。東翼茲水。枝流津通。纏絡

墟圃。匪直田魚之贍。可懷信爲遊神之勝處也。舊

志今有酈村酈哥莊 三梁亭 在慶都縣東水經注皆在縣西北四十里

南疑即古勺梁也竹書紀年曰燕人伐趙圍濁鹿趙靈王及代人救濁鹿敗燕師於勺梁者也今廣

呂東嶺之東有山俗名曰濁鹿羅地勢相鄰或近是 解瀆亭 在祁州東北後漢陽嘉初封河

間孝王子淑為解瀆亭侯即靈帝之祖也 安郭亭 元和志解瀆故城在義豐縣東北九里

在祁州東南水經注澧水自任邱城又東南經安郭亭南漢武帝元朔五年封中山靖王子傳富為

侯 白團衛村 在清苑縣西南石晉開運二年敗契丹於陽城師還至白團衛村今有白

團村在縣西南四十里又有 廉梁村 在清苑縣西南十里宋史

真宗紀咸平二年鎮定都部署言敗契丹於 廉梁路舊志鷄水經此有石梁謂之廉梁 黃村

今定興縣治金史地理志涿州定興縣大定六年以范陽縣黃村置割涑水易縣近民屬之 藻

西莊 在滿城縣一畝泉傍 駐蹕莊 在新城縣西北元劉因曾卜居於此 三十五里元至

治中英宗遊畋於此嘗賜丞相拜住為別業俗呼高密店 六家莊 在高陽縣西

定四年封移刺衆家奴為河間公以獻蠡安深州河間肅寧武強饒陽六家莊郎山寨隸焉今為六

家莊 光春宮 在安肅縣界金史章宗紀泰和三年勅行宮名曰光春其朝殿曰蘭臯殿

殿曰輝寧地理志遂 建春宮 在新安縣治西南為城縣有光春宮行宮 金章宗行宮明改為

行太 萬卷樓 在府治內元守帥賈輔建以經傳子僕寺 史百家法書名畫別為九等置其上

又邀致郝經築堂樓 橫翠樓 在府治東北元張鳴側以居之經有記 柔建劉因有賦

霜樓 在府治東北明宣 卷石樓 在清苑縣北郭明德間知府周監建 知縣崔泌之築碩

果園建 齊雲樓 在安州城西北隅金大 宣化堂 在樓其中 定間郡守完顏安遠建 清

苑縣元為順天路廳事。至元中。治中周孟戡建。劉因作記。明為大寧都司後堂。讀書堂。在

城縣抱陽山東北巖下。聖教寺中。唐張說讀書於此。又元郝經讀書堂。在縣鐵佛寺。經自有記。君

子亭。在府治南。元張柔鑿蓮花池。建亭其中。又有柳塘。西溪。北潭。皆引鷄水為府中之勝。擬

江亭。在安肅縣南十里。元泰定間。知州高侯建。張莘為記。北海亭。在定興縣東南十五

里。明鹿善繼講學之所。望山亭。在雄縣城內。元皇統二年建。後改名均樂亭。雲錦

亭。在安州城東南隅。金郡守完顏安遠建。下臨清溝。荷蕖藻覆水。故名。高陽關射亭

在高陽縣東舊城。宋初建。梅堯臣有詩。萬木亭。在高陽縣北門外。望馬臺。在

苑縣東北一百里。宋將楊延昭築以相馬。北臺。在唐縣西。明統志。慕容

望馬耳山。天風臺。在唐縣西北葛洪山巔。相傳洪隱居修煉之所。駐駕臺。在雄

七里。相傳周世宗駐蹕於此。又城子臺。在縣東南八十里。平地突起。狀若城垣。瞭馬臺。在縣西北三

十里。高數丈。相傳燕魏分易水為界。築二臺以登陟而耀武。高陽臺。在高陽縣

會布鎮。高陽時所築。抱陽南軒。在滿城縣抱陽山中。亦名繼講業。高氏園。在府城東北隅。元郡人高姓所創。景

於此。古木廠。在唐縣西三十里。石柱。在定興縣西北。寰

東南三十里。臨易水。州郡志云。魏末杜葛亂。殺

人如麻。齊神武拾遺骸葬於此。立石柱以誌之。

保定府

亦即今倒馬關也。八渡關 在唐縣西北。一名馬溺關。水經注。晉地道記曰。望都縣有馬溺

關。中山記曰。八渡。故關在唐縣西北二十里。寰宇記。接元和志。八渡。故關在唐縣西北二十里。寰宇記。

有水屈曲八渡。水上置關。因名。漢戍也。縣志。關在縣西北六十里。即橫河口十八渡也。明移置軍城。

巡司 安陽關 在完縣西北。水經注。蒲水南逕安陽。於此。亭東。晉地道記曰。蒲陰縣有安陽關。

蓋安陽關都尉所治。又東南逕安陽關下。俗名關。阜為唐頭坂。元和志。安陽故關在北平縣西北二

十五里。舊志。今縣西北二十七里。有東西安縣二村。瓦橋關 在雄縣南。易水

盧龍留後朱滔討田承嗣。軍於瓦橋。周顯德六年。伐契丹。宋太祖先至瓦橋關。契丹守將姚內斌舉

城降。因以瓦橋關為雄州。胡三省註。瓦橋。古易京之地。在莫州北三十里。唐置瓦橋關。宋白曰。瓦子

濟橋。在涿州南。易州東。當九河之末。舊置瓦橋關。後周於瓦橋關地置為雄州。沈括曰。瓦橋關。素無

關河為阻。仁宗時。何承矩守關。始因陂澤之地。臨水為塞。慶歷中。內侍楊懷敏復踵為之。熙寧中。又

開徐村柳莊等濼。皆以徐鮑沙唐等河。叫侯鷄距五眼等泉為源。東合淳沱。易白等水。并大河。于是

自保州西北沉遠濼。東盡滄州泥姑海口。凡八百里。悉為渚。自是以為藩籬。草橋關 在

陽縣西二十里。周顯德六年。復三關。以控燕薊。高。雄曰。瓦橋。霸曰。益津。高陽曰。草橋。俱置重兵。

陽關 在高陽縣東。舊縣治。宋初曰關南。以其地在三關之南也。太平興國七年。改置高陽關。慶

歷八年。置高陽關路安撫使。為控扼要地。金廢。南關 在祁州南。接深澤縣。界又北關。在州北。接

博野縣界。二關俱。岳嶺口 在唐縣西北一百二十里。古恒山口也。明初置

巡司于。橫河口 在唐縣西。舊設巡司于倒馬關。後此。今裁。移置此。以守唐縣曲陽之界。今仍

移駐倒馬關。鷹捕嶺口 在完縣西北五十里。東北去水谷口二十里。西南去五虎嶺口。

二十里西去銀山口十里縣志自水
谷口至唐縣周家堡凡十三關口
南四十里有橋曰百尺
口橋舊設巡司今裁
邊吳淀口
在安州西宋會
要邊吳淀西望

長城口尚百餘里皆山阜高仰水不能至契丹每
言宋人安事塘泊吾騎馳突得此路足矣明道末
引塘水開方田
張登店巡司
在清苑縣南五十里
始有險可恃
道出慶都為往來津

要明嘉靖十三年移方順橋巡司於此今
因之其北有保安鎮明萬歷十五年建
河陽巡

司
在定陽縣南十里河陽渡明洪武三十一年置
巡司萬歷中移于縣南四十里固城鎮今仍移

此
拱辰鎮
在滿城縣西南五十里明萬歷十
三年招撫流移創置今居民甚衆
巨河

鎮
在新城縣西南
赤岸鎮
在唐縣南唐武德六年
舊有巡司久廢
葛開道自易州南掠赤

岸鎮九城志
軍城鎮
在唐縣西北九十里南去曲
鎮在定州
陽縣八十里北至倒馬關六

十里宋楊延昭于此築城屯軍金
時置鎮明洪武初置馬驛于此
永安鎮
在博野
縣南唐

水之陽舊置巡司又鐵燈蓋巡
司在縣東南滋水之陽今俱廢
永豐鎮
在慶都縣
東南又有

來安鎮亦
新橋鎮
在蠡縣東北六十里九
在縣境
域志博野縣有新橋鎮
張山砦

在安肅縣西山地絕
陡峻鳥徑扳緣而上
烏鷄砦
在安肅縣西四十五
里明洪武間有姚氏

兄弟七人
水谷砦
在完縣西北金末靖安民嘗戍
結砦於此
守於此今縣西北有水谷等口

張家砦
在雄縣東南六十三里九城志歸信縣有
張家木場三橋雙柳木澗大姑紅城新垣

等八寨皆宋時
王家砦
在新安縣東南十里又
所置今俱為村
馬家砦在縣南八里
陘

陽店堡
在滿城縣南三十五里又縣西南三十里
有北鋪店堡五十里有方順橋堡俱明嘉

靖二十五年築又置墩臺
周家鋪堡
在唐縣西北
一百十里倒

十二亦設小堡以更守望

保定府

馬關東路隘口也明陳家堡在容城縣東北十里五女堡在

州西接定州界龍化堡在高陽縣東二十五里舊城之北又惠伯口堡在縣

東五十里利家口堡在縣東南二十五里進莊堡在縣西二十里俱明嘉靖間築大王店

在安肅縣西南四十里有集宋太平興國四年燕王德昭屯兵大王鎮即此三甲店在

城縣北三十五里北至涿州之中道白溝店在容也又高密店在縣西北三十五里

東三唐涓店在唐縣西北四十里路通倒馬關南十里唐涓店在唐縣西北四十里路通倒馬關南

防守後移劉陀店在博野縣東又縣北有陶鎮關廂劉陀店在博野縣東又縣北有陶

驛在清苑縣東一里許宋金臺頓也明置驛於此今因之又有遞運所在縣西南五里明永樂七

年置白溝驛在安肅縣治東明洪武六年自縣北十里移置於此今因之又舊有遞運

所在雹河宣化驛在定興縣治東南明洪武三年北今裁置今因之又舊有遞運所在縣

東門外歸義驛在雄縣西故歸義城明洪武中置今裁本朝順治十六年裁後復置又

舊有遞運所在縣南瓦橋關西北河泊所涇陽驛在縣東三十里俱明洪武中置天順間廢

在滿城縣南三十五里明置今有驛丞翟城驛在慶都縣治北明永樂中置本朝康熙

三年裁後復置又遞運所在縣東關外今裁

津梁天水橋在清苑縣南門外跨一畝泉水明宏治四年建大冉石橋在清苑縣

南北大冉村跨石橋河本朝順治十七年重修方順橋在滿城縣南五十里隋開皇間建長

十五丈石室雕北石橋在滿城縣東北奇村西又關堅緻雄偉中石橋在縣東南奇村西

南石橋在縣奇村南昔徐河橋在安肅縣南雹河鷄距一畝泉河之要津

橋 在安肅縣北關外。田村橋 在安肅縣北二十里。水出平地三派分流。經柳灣入淀。明

天順中建。時濟橋 在定興縣南四十里。固昇仙橋 在新

南關。相傳金時有人賣藥橋上。後仙去。因名。泗莊橋 在新城縣東。馬村

河橋 在新城縣西三十里。騰橋 在唐縣西三十里。雹水村南

行相去各七尺許。長五丈。大夫橋 在博野縣西。西章村。明都御

白溝橋 在容城縣東三十里。跨白溝河。黑龍口石橋 在容城縣南二十里。五

郎橋 在完縣東北八里。又新興橋。下叔橋 在完縣南六里。

西有唐縣柳河放水二水。北有伊祁五雲諸泉山水總會經此。堯城橋 在完縣西

祁水乃下叔。瓦濟橋 在雄縣城南關。月漾橋 在雄縣南十

府任邱縣界。亦曰易陽橋。新安永通橋 在雄縣西一里。橫渡

高陽諸水皆經此。達茅兒灣。白溝河。明望春橋 在祁州東。湧泉橋 在祁州西。又

景泰中建。雙鳳橋 在東鹿縣東南。無閼橋 在東鹿縣西南。西

安橋 在安州西十里。路通安濟橋 在安州北關。跨

間安濟橋 在高陽縣南三里許。跨馬家河。明景泰

里許。更名通濟。嘉靖中遷此。改今名。東渡橋 在高陽縣東南。南二十里。

聳遠望如雲衢橋 在新安縣東南隅。長流橋 在新安縣西

諸水合流。經此。三臺石橋 在新安縣西。跨雹河。漕河渡 在安

俗呼為大橋。南二十里。河陽渡 在定興縣南十里。涑易沙三

五里。河合流於此。當河北通津。

堤堰 千里長堤

起清苑縣訖河間府獻縣之臧家橋周迴于天順保定河間三府之境長

千餘里緣河繞流為數十州縣生民之保障本朝康熙三十七年

聖祖特發帑金

命河臣王新命修築雍正三年怡賢親王奉

命重修今益

三岔河堤

在清苑縣東自高陽縣馬家莊至縣夾河鋪延接安州

劉家

口 在清苑縣東長三十八里明嘉靖十六年築以防一畝泉河泛漲

拒馬河堤

在

縣西北軍城西

石堤

在唐縣北本朝順治三北明萬歷間建

滋

河堤

在博野縣南又南有沙河堤宋時築

界堤

在慶都縣南三十里以防澆水泛漲

長

堤

在容城縣東北東接雄縣西接定興長四十餘里以防白溝河水

抹尖口堤

在

縣東南濡蒲二水會合之下流水勢湍急本朝康熙十年重修

曲堤

在蠡縣

萬

柳堤

在雄縣南即官道也其地為高陽新安諸水匯流處舊有橋明正德中築堤植柳為固

本朝順治康熙中屢修雍正四年加築

唐河堤

在祁州南唐河北長二十里與蠡縣博野相連

又有清水河東堤長十餘里沙河北堤長十里許皆明嘉靖以來修築通志自祁州以下岸土挾沙

最易頽圯宜於頂溜掃灣築挑水迎水等壩以護岸固堤

南堤

有四俱在東鹿縣南防鴉兒河

者曰趙念紅花防滹沱河者曰張岔口白蓮口

邱家道口隄

在安州東南長三百五十

丈又萬柳堤在邱家道口南長二十里又安亭堤在州東南三十里自邱家道口至高陽東北長十

五里又大滂淀堤在州東南三十五里長十五里

直亭口堤

在安州西古

堤 在安州北易水之濱東延雄縣南接蠡縣以防九河之水

倒叉口堤

在安州北長十

二里又濡陽隄在州北十里長十六里壇臺口隄在州西北與護城堤相接長一萬七百二十丈俱

明嘉靖中築 **徐曹河堤** 在安州西北徐曹二水合流之地南北岸各五里明嘉靖中築

樓堤 在高陽縣城東延袤五十里以防猪龍河 **車道口堤** 在高陽縣東猪龍河之尾

明萬歷末築以補唐堤之缺 **唐堤** 在高陽縣東二十五里樓堤之北南接任邱界宋唐介令

任邱時所築 **龍河堤** 在高陽縣舊治東南約長二十里 **白牛堤** 在高陽縣東南

相近有駱駝灣堤皆以防蠡縣水之溢齊口者 **馬家河堤** 在高陽縣東南自南至北長三十里又橫堤在縣西南六里長六七里又榆堤在縣東南長二十里本朝康熙元年築皆以防馬

家 **蓮子口堤** 在高陽縣南蠡縣界長二十里 **三岔口堤** 在高陽縣西南長十五里防 **關家灣堤** 在新安縣東長十五里直抵安州又楊柳口堤長五十里燒場

口堤長二十五里白家窪堤長二十二里俱在縣東南 **大河南堤** 在新安縣南其南又

有圍 **長城隄** 在新安縣西延袤數十里又傳 **聖母子堤** 瓦口堤孟家溝堤俱在縣西

淀隄 在新安縣西南長七里 **水堰** 在慶都縣東十二里明永樂間築截河水溉田植稻

崇禎中易土以石穴孔以時蓄洩本朝康熙中重修 **雹河堰** 在新安縣西北長十七里

明嘉靖間築 **積水閘** 在清苑縣西吳家灣明嘉靖間築本朝康熙中重修 **湯家**

閘 在清苑縣東湯家莊明嘉靖間建即今上閘又青楊樹閘在縣東青楊樹村即今下閘

陵墓 **顓頊陵** 在高陽縣東舊城東門外又有廟在縣東一里 **堯母陵** 在慶都縣城內

明嘉靖中修建祠寢又丹朱墓在縣東門外東南百步許 **宋三陵** 在清苑縣東南御城西北

僖祖曰欽陵順祖曰慶陵翼祖曰安陵太 **周劇辛** 平與國中以祖宗陵墓所在因置保州

墓 在容城縣東二十五里劇村 **廉頗墓** 在清苑縣西十村 **樊於**

在容城縣東二十五里劇村 **廉頗墓** 在清苑縣西十村 **樊於**

在容城縣東二十五里劇村 **廉頗墓** 在清苑縣西十村 **樊於**

在容城縣東二十五里劇村 **廉頗墓** 在清苑縣西十村 **樊於**

期墓

在蠡縣東北四十里舊有廟碑

漢

中山康王墓

中山頃王

墓 中山憲王墓

皆在唐縣西北水經注澧水又東逕京邱北京南對漢頃王陵

澧水北對君子岸岸上有哀王子憲王陵澧水又東逕白土北南即靖王子康王陵三墳並列

吾侯冢

在蠡縣東二里漢桓帝父蠡吾侯翼所葬後追崇曰博陵

陳平墓

在完縣西

北六十里 陳侯村

張蒼墓

在滿城縣西十里又安肅縣南門外有北平侯廟

王尊

墓

在高陽縣東北舊城北接安州界寰宇記冢元在武垣城東北隅尊為東郡太守而卒其柩一

夜自歸今猶祀之 呼為東郡阿翁歸

蔡仲塚

在高陽縣東寰宇記九州要記云漢南陽太守

高陽侯蔡仲冢在城北仲曉厭勝之術其冢至今無狐狸穴

唐 崔子玉墓

在祁州西

南 張興墓

在東鹿縣北三十里地名紅草坡其草獨紅相傳為忠血所化

張行成

墓 在慶都縣東南張娥村

宋 周王元儼墓

在容城縣東北十里石碣猶存元儼

太宗子真宗弟也

楊業墓

在唐縣西北一百十里相傳業戰歿葬此

程氏祖塋

在博野縣東南二程子五世祖塋也明初碑始廢又有博士程炎墓亦在村中

金 章宗妃

李氏墓

在新城縣南段村北五里

時立愛墓

在新城縣西北里許

胥持國

墓 在涞水縣北十里

元 焦用墓

在雄縣西二里子德裕墓在其左

張柔墓

在滿城縣北十五里岡頭村亦名張家峪

張宏範墓

在定興縣西南十八里

史弼

墓 在博野縣東東陽村

解誠墓

在定興縣南

尙野墓

在滿城縣西北五里子師

簡附 葬

劉因墓

在容城縣東北十五里今名賢塚

王綱墓

在新安縣西三臺村

王壽墓

在新城縣西二十里中王村

穆茂墓

在東鹿縣北六十里

明 邱鵬

墓 在唐縣西北四十里白台山麓 **王思祖墓** 在安州東南一里許 **王驥墓** 在

鹿縣南三十里 **侯瓚墓** 在雄縣東北二里子 **田景暘墓** 在

陽縣西三里 **寇深墓** 在唐縣東南十八里 **王寅墓** 在容城縣北

宗儒墓 在雄縣西七里 **郭鎮墓** 在雄縣西南二里 **楊繼盛墓** 在定

西南八里舊在容城縣東明萬歷三年遷此 本朝順治十三年

世祖章皇帝御製表忠論勒石旌之 **孫承宗墓** 在高陽縣城北二里 **金毓峒墓** 在

苑縣西南 **張羅彥墓** 在清苑縣城西南

祠廟 **帝堯廟** 在慶都縣北郭元至元三年建又有廟 在唐縣治西儒學之東明嘉靖中建

禹王廟 在新安縣治北 **漢高帝廟** 在唐縣東北育鄉民建以鎮水山之陽相傳高

帝解圍白登駐蹕于此後人追思立廟 **光武廟** 在東鹿縣西南二十里傾井村 **燕昭**

王廟 在定興縣西三十里黃金臺上以郭隗樂毅配 **河神廟** 在唐縣西三

歷中 **趙簡子廟** 在滿城縣北眺山下晉永康元年建 立舊傳簡子築平城以拒燕故

祀 **邳彤廟** 在祁州南門外 **崔府君廟** 在祁州南祀崔子玉 唐明皇封為靈聖侯

宋真宗時加封 **張將軍祠** 在東鹿縣舊城南祀唐將張興 **許睢陽**

護國西寧王 **齊公祠** 在高陽縣西關之外 明天啟中建祀唐相

祠 在高陽縣西祀唐 **睢陽太守許遠** **齊三守祠** 在安州治西北祀宋楊延昭金徒單航

映 **三守祠** 元完顏安遠又容城縣西北有楊將軍 廟專祀 **二程祠** 在博野縣東南元時

延昭 **二程祠** 建祀宋程明道伊川 **二忠祠** 在新 南里許祀宋張叔夜 **雙忠廟** 在雄縣北白溝祀宋

文天祥明萬歷間建 **雙忠廟** 張叔夜明陳復初以

二人殉節 **劉靜修祠** 在容城縣治西南元 **二賢祠**
處故祀之 至正間建祀劉因

在府學西元劉因郝經講 **忠孝祠** 在雄縣易陽門
道保定路後人立祠祀之 內祀元孝子王

庸明臣楊 **忠愍祠** 有四俱祀明楊繼盛一在府治
松潘忠 西明隆慶二年建 本朝順治

世祖御製文立碑祠內額曰表忠一在府西關外明萬歷
中奉

二十九年建一在定興縣河陽渡明天啟中建
本朝康熙二年水蓄移建縣南北河店一在容城縣

學 **鹿廷尉祠** 在定興縣城中祀明鹿
善繼崇禎十年勅建 **孫文正祠** 在

陽縣南關祀 **忠烈祠** 在府城西關外 本朝康熙
明孫承宗 六年建祀明末殉難諸臣 雍

正九年 **怡賢親王祠** 在府治東北 本朝
重修 雍正九年建王奉

詔營田濬渠竭忠盡瘁惠浹畿甸
民感其德請立祠祀焉 **賢良祠** 在府城內北街
本朝雍正十

一年 **聖女祠** 在清苑縣東南寰宇記女姓薛字義
建 姜鉅鹿人嫁為樊輿王文妻死于城

隅就而祭之 **郝聖姑祠** 在安州東寰宇記高陽縣
俗名祭隅城 有聖姑祠邢子勵記云聖

姑姓郝字女君魏青龍二年樵于澹徐二水合流
之處有數青衣從水出曰東海公聘女君為婦因

敷茵褥于水中置女君于上順流而去因立為祠
今水岸有郝女君招魂葬處時人呼為元姬冢舊

志在今州 **孝烈廟** 明統志在完縣東或云即木蘭
東六里 女嘗代父戍此唐封孝烈將軍

紫泉龍祠 在新城縣西南三十里旱
禱輒應元蘇天爵有記

寺觀 **永寧寺** 在府治南元中統二
年建貯佛經五百卷 **大覺寺** 在滿城縣

初因舊重建 **龍泉寺** 在滿城縣東相傳建自隋唐
置僧會司 四無墻垣古木森列後有鷄

距泉右有紅花泉上通 **萬壽寺** 在定興縣西江村
一畝泉為遊賞勝地 明鹿善繼講學於

此禪室皆寓生徒僧行亦尚
儒雅書聲達旦者三十年
德中建屋瓦
羅漢皆鐵鑄

法果寺 在唐縣西寺前有塔唐
垂拱中建高數百丈

靈光寺 在博野縣東南二十
五里唐高宗時建有

古塔明洪 **稽古寺** 在完縣西六十里唐開元中三
藏法師元奘葬母於此因建寺

武中重建 **演法寺** 在完縣西前後層巒聳翠殿
宇壯麗為縣西第一叢林

後有三藏 **舍利塔** 在完縣西北五十五里周圍山
列如屏寺畔雙泉噴湧故名

泉寺 在完縣西北五十五里周圍山
列如屏寺畔雙泉噴湧故名

內東北隅明洪武中建 **寶寧寺** 在蠡縣治西南隅
古木森列頗稱幽靜

佛高二丈四尺所坐 **北極層觀** 在安肅縣故遂城
鐵獅長一丈八尺

左有臨 **建福觀** 在定興縣百樓村其地即公孫瓚
瀑亭 避世築城以自固者由唐及宋遺

址猶存金時 **九峻觀** 在唐縣西七十里葛
始為道觀 洪山前宋政和初建

名宦 **漢班彪** 安陵人建武中為 **劉梁** 寧陽人桓帝時
望都長吏民愛之 除北新城長告

縣人曰吾雖小宰猶有社稷苟赴期會理文墨豈
本志乎乃大作講舍延聚生徒數百人朝夕自往

勸誠身執經卷試 **南北朝魏李繪** 平棘人拜高陽
策殿最儒化大行 內史高陽舊多

陂淀繪至後淀水皆涸乃置農正專主勸課墾田
倍增家給人足瀛州三郡人俱詣州請為繪立碑

於郡 **隋張允濟** 北海人隋末為高陽郡丞郡缺太
街 獨統郡事吏民畏悅賊帥王須

振攻郡糧盡吏 **唐李寰** 德宗時守博野王庭奏叛
食槐葉無叛志 寰與樂壽傅良弼固守詔

使寰所領士隸右神策號忻州營以寰為都知兵
馬使廷奏之亂聯軍十五萬無成功而樂壽博野

截然時中者累 **五代晉沈斌** 下邳人開運元年為
歲議者以為難 邢州刺史契丹犯塞

過祁州。斌邀擊之。契丹以精騎薄門。趙延壽招斌降。斌從城上罵曰。斌能為國死。不能効公所為也。

城陷一。宋楊重進。太原人。太平興國中。為高陽關門戡焉。初。契丹騎至瀛鎮。繼宣率步騎萬人入敵。

李繼宣。浚儀人。雍熙中。為高陽關行營都監。端拱境。焚聚落。契丹引還於易州。至高陽。為望櫓七所。舉烽以候警。淳化三年。徙知保州。築關城。浚外濠。

葺營舍千五百區。造船百艘。入鷄距泉。以運糧。人咸便之。張昭允。衛州人。端拱命為雄州監軍。敵騎乘。劉福。下邳人。端拱二年。為秋掠境上。昭允襲擊之。

兵馬部署。雄州地控邊塞。常屯重兵。福至部。按行城壘。調鎮兵。以給繕完。出私錢以資宴犒。領雄州五年。郡。安守忠。晉陽人。淳化二年。知雄州。方與僚境寧謚。佐宴飲。有軍校謀變。擐甲及闔。闔者倉卒入曰。守忠言笑自若。徐顧左右曰。此輩酒狂耳。擒之可也。人服其量。

楊嗣。瀛州化二年。知保州。門無私謁。轉運使言其治狀。遷威虜軍。再知保州。有戰功。嗣與楊延昭久居北邊。俱以善戰聞。時。楊延昭。太原人。為保州緣邊都巡檢。謂之二楊。使咸平二年。契丹擾邊。延昭在遂城。城小無備。契丹圍之數日。衆心危懼。延昭集丁壯。登陴護守。會天寒。汲水灌城上。旦悉為冰。堅滑不可上。契丹遂潰去。景德中。徙高陽關副都部署卒。延昭智勇善戰。所得俸賜悉犒軍。未嘗問家事。號令嚴明。與士卒同甘苦。遇戰必身先行陣。克捷推功于下。故人樂為用。在邊防二十餘年。契丹憚。張凝。無棣人。淳化中。累遷高陽關行營鈐轄。之。六宅使。咸平初。契丹南侵。凝據要害。斷其歸路。縱兵擊之。盡奪所掠。景德初。為保州駐泊。兼北面安撫使。善訓士卒。繕完器仗。前後賞賜多。以犒師家。何承矩。河南人。淳化中。知雄州。邊民有無餘資。告機事者。屏左右與之接款。故契丹動息皆能前知。至道元年。契丹精騎數千夜襲城下。承矩整兵出拒。斬馘甚衆。真宗嗣位。復遣

楊嗣。瀛州人。淳

化二年。知保州。門無私謁。轉運使言其治狀。遷威虜軍。再知保州。有戰功。嗣與楊延昭久居北邊。俱以善戰聞。時。楊延昭。太原人。為保州緣邊都巡檢。謂之二楊。使咸平二年。契丹擾邊。延昭在遂城。城小無備。契丹圍之數日。衆心危懼。延昭集丁壯。登陴護守。會天寒。汲水灌城上。旦悉為冰。堅滑不可上。契丹遂潰去。景德中。徙高陽關副都部署卒。延昭智勇善戰。所得俸賜悉犒軍。未嘗問家事。號令嚴明。與士卒同甘苦。遇戰必身先行陣。克捷推功于下。故人樂為用。在邊防二十餘年。契丹憚。張凝。無棣人。淳化中。累遷高陽關行營鈐轄。之。六宅使。咸平初。契丹南侵。凝據要害。斷其歸路。縱兵擊之。盡奪所掠。景德初。為保州駐泊。兼北面安撫使。善訓士卒。繕完器仗。前後賞賜多。以犒師家。何承矩。河南人。淳化中。知雄州。邊民有無餘資。告機事者。屏左右與之接款。故契丹動息皆能前知。至道元年。契丹精騎數千夜襲城下。承矩整兵出拒。斬馘甚衆。真宗嗣位。復遣

知雄州嘗詔聽邊民越拒馬河塞北市承矩疏其非便即停前詔咸平三年拜引進使州民詣闕乞留詔書嘉獎復遣之景德二年復知雄州契丹遣使奉幣承矩以朝廷待邊人之禮悠久可行者悉疏以聞手 **李允則** 并州孟人真宗時知雄州河北詔嘉納既罷兵允則治城壘不輟契丹

主曰南朝尚修城備得毋違誓約乎有詔詰之允則奏曰初通好不即完治恐他日頽圯因此廢守邊患不可測也帝以為然允則善撫士卒皆得其用盜發輒獲人亦莫知所由身無兼衣食無兼味不畜資財在河北二十餘年事功最多 **王能** 定陶人咸平初知靜戎軍建議決鮑河斷長城

口北注雄州塘水為戎馬限方舟通漕以實塞下又開方田盡靜戎順安之境北邊來寇能擊走之 **耿全斌** 信都人真宗時知安肅軍嘗繪其山川險易為圖以獻契丹來侵自山北抵河漕斌遣子從政焚橋砦分率精兵擊走之 **康保裔** 洛陽人真宗時為高陽關都部署契丹大入諸

將與戰于河間保裔選精銳赴之契丹圍之數重左右勸易甲馳突以出保裔曰臨難無苟免決戰二日殺傷甚眾兵盡矢絕援不至遂沒焉 **李重貴** 河陽人真宗時為高康保裔為敵所覆重貴與鈐轄張凝赴援腹背受敵自申至寅力戰敵乃退時諸將頗失部分獨重貴凝全軍還屯凝議上將士功狀重貴喟然曰

大將陷沒而吾曹計功何面目也上聞而嘉之 **閻承翰** 景德中為北面都鈐轄自嘉山東引唐河三十二里至定州醜而為渠直蒲陰縣東六十

二里會沙河徑邊吳泊遂入于界河以達方舟之漕又引保州趙彬堰徐河水入鷄距泉以息挽舟之役自是朔方之民灌慨饒益大蒙其利 **劉承宗** 邢州人大中祥符中詔書 **王德用** 趙州人天聖初知廣信軍城壞久不嘉獎治德用率禁軍增築之有詔褒諭

高繼勳 蒙城人仁宗時知雄州契丹獵燕薊侯卒報有兵入鈔邊州皆警繼勳曰契丹歲賴

漢金縷何敢損盟好耶居自若已

乃知渤海人叛契丹行剽兩界也

遼人刺兩屬民為兵民不堪其辱利一殺徠之有大姓舉族南徙慕而來者至二萬利一發廩賑恤

且移詰涿州自趙滋開封人仁宗時知保州強力

是不敢復刺約乘小舟漁界河中後又遣大舟自海口運鹽入

界河朝廷患之以滋可任徙知雄州滋戒巡兵舟

至輒捕其人殺之漁者遂絕在雄州六年契丹憚

之契丹嘗大饑舊米出塞不得過三斗滋曰彼亦

吾民也令出米無所禁邊人感其德葛懷敏

契丹使至測知其廣深乃張田澶淵人仁宗時通

壅界河水注之塘復如故楊懷敏建策增開七郡塘水詔通判集議田曰此

非禦敵策也壞良田浸冢墓民被其害因疏奏極

論王果饒陽人為高陽關路兵馬鈐轄中官楊懷

敏領沿邊屯田事大廣塘水邊臣莫敢言

果獨抗辨水浸民田無益邊備懷敏

怒詆果不法左遷青州兵馬都監田敏易州人為北平

砦兵馬鈐轄先是兩地供輸民多為契丹嚮導敏

自魚臺北悉驅南徙凡七百餘戶送定州遷總管

契丹入寇敏敗之于楊村又劉渙保塞人仁宗時

夜襲破契丹主營遂引去

卒叛後兵益驕渙至虎翼軍謀舉城叛民大

恐渙單騎叩營械首惡者歸斬之一軍帖服

李緯楚邱人仁宗時知雄州治兵頗嚴不事屬傳節

公使錢貯米三千斛為常平積奏下其法他州

劉兼濟祥符人仁宗時知雄州先是邊民避罪逃者

契丹輒納之守將畏事不敢詰兼濟悉移檄

責張亢臨濮人仁宗時契丹聚兵幽涿間以亢知

還安肅軍因入對曰其主孱而歲歉懼中國

見伐特張言耳非其實也萬

一背約臣請擐甲為諸軍先

張載長安人為祁

劉几洛陽人神宗時知保

劉舜卿開封人神宗時知

雄州在雄六年恩

州治狀為河北第一

保定府

保定府

保定府

信周 **李格非** 濟南人。紹聖中。通判廣信軍。有士人

左右收之。窮治其 **楊應詢** 徽宗時。知雄州。朝廷多

為言。遣使乞還之。不得。擁兵並塞。中外洞疑。應詢

曰。是特為虛聲嚇我耳。願治兵積粟。以示有備。彼

將聞風自戢。 **遼馬人望** 遼東人。咸雍中。知新城縣。

明年果還兵。 **金范承吉** 皇統中。為順天軍節度使。

人望治不擾。吏民畏愛。先營葺者。工匠過取其直。承吉命官屬董其役。先

後以次不問貧富。民賴以省費。後復鎮順天。奚卒

散居境內。率數千人為盜。 **完顏宗賢** 皇統中。為永

承吉繩以法。懼而不敢犯。天德初。召入雄州。父老相率張青繩懸

明鏡於公署。老幼填門三日。乃得去。 **蒲察鼎壽**

上京曷速河人。大定二年。歷蠡州 **丁曄仁** 宛平人。

刺史。有惠政。百姓刻石以記之。 **溫** 遼橫帳人。世宗時。為定武軍節度使。歲旱且蝗。

溫割指以血瀝酒中。禱而醉之。既而雨露足。有

羣鴉啄蝗且盡。是歲 **劉仲洙** 宛平人。大定二十九

熟。人以為至誠之感。善為教。 **張行簡** 日照人。章宗時。為順天軍節度使。

民化之。奉行法令。不敢違失。獄訟之事。以情察之。鈐制

公吏。禁抑豪猾。以鎮靜為務。庶幾萬分之一。 **顏衷** 中都司屬司人。章宗時。歷蠡州刺

史。平賦役。無擾民。立石頌遺愛。 **劉弁** 泰和

州刺史。會元兵大至。聲言都城失守。可速降。航盡

數千頃。又引而東。以灌鄰邑。世賴其利。 **徒單航** 為

出家財以犒軍民。盡力備禦。度不可支。乃先縊其

妻。祭遂自縊。城破。人 **孛術魯福壽** 為唐邑主簿。元

猶力戰。死者甚眾。 **孛術魯福壽** 兵攻唐邑。福壽

為唐邑主簿。元

兵攻唐邑。福壽

兵攻唐邑。福壽

兵攻唐邑。福壽

兵攻唐邑。福壽

兵攻唐邑。福壽

兵攻唐邑。福壽

兵攻唐邑。福壽

兵攻唐邑。福壽

兵攻唐邑。福壽

兵攻唐邑。福壽

兵攻唐邑。福壽

兵攻唐邑。福壽

兵攻唐邑。福壽

與戰死之。**四**岳璘帖穆爾回鶻人太祖以中原多盜選充大斷事官從幹

真出鎮順天等路布德化寬征徭盜遁姦革州郡清寧耶律伯堅桓州人元九年授

清苑縣尹初安肅州苦徐水之害大司農欲奪水故道導水使東東則清苑被其害伯堅力陳其利

害事遂得已縣西有塘水溉民田甚廣勢家據以為礎伯堅命決水注之田許以溉田之餘月乃得

堰水置礎著為定制縣居南北之衝歲為親王大官治供帳于縣西吏緣侵漁其費不貲伯堅命築

公館以代供帳其弊遂絕凡賦役有重於他縣者必詣府力爭之在清苑四年民親戴如父母比去

立石頌燕人至大元年授保定路總管時皇吳鼎太后欲幸五臺言者請開保定西五

其德迴嶺以取捷徑遣使使視地形計工費鼎言荒山陡入人跡久絕非乘輿所宜往還報太后喜為廢

其役月魯不花蒙古人至正中除保定路達魯花赤

月魯不花請輸京倉以便之俄除吏部尚書父老詣闕乞留遂以尚書知郡事會賊北渡河日修城

浚濠為戰守具廷議發五省八衛軍出戌月魯不花疏請留其兵自統黑軍數千人團結西山八十

二寨軍勢大張賊皆遁去及召還民繪像祀之明陳哲宣德初博野知縣

還職當去部民懇訴於巡按御史言舊官不逮哲遠甚乞還哲以活百姓御史以聞詔許之盛

無錫人景泰中知東鹿縣縣苦徭役不均為立九則法上下稱便母憂去民俟其服除詣闕乞

還願命再任益不用鞭撻訟者喻之輒叩頭聽受鄰邑訟不決亦皆赴訴片言折服惠政並敷秦

紘單縣人天順初知雄縣奉御杜堅以捕天鷲至從人暴橫紘執而杖之坐下詔獄民五千入詣

闕為紘訟寬乃調邊縣吳嶽汶上人嘉靖中為保定知府敦

自無越軼百嚴清雲南後衛人嘉靖中知保定府故事歲籍民充京師庫役清議

姓莫不戴德

罷之賑荒弭盜善政著聞人以比前守吳嶽 **蕭文清** 廬陵人嘉靖中由舉人知邠州會水

災發倉以賑全活甚衆築堤捍水植柳數千株世賴其利大旱禱雨立應民尸祝之 **谷中虛**

海豐人嘉靖中為高陽知縣時年十九發奸摘伏無遁情吏民駭服御史欲試其才倉卒行部中虛

規畫井然詰以疑事立判御史大奇之薦諸朝 **王象乾** 山東新城人萬歷時為保定知府歲

凶借馬價銀萬兩賑諸邑約明歲輸銀粟還官至期獲利數千悉散平民資牛種 **冒守愚**

如臯人萬歷中高陽知縣修築河堤 **楊一桂** 安邑三十里夾河植柳名曰萬柳金堤

歷時唐縣知縣開築七十里導唐水以灌田歷村落三十八建閘二十五以時畜洩所溉田無算民

立祠渠 **段緯** 崇禎中慶都知縣修築隄堰易上祀之 土以石隨時瀦泄民賴其利 **秦三**

輔 三原人崇禎中由舉人授新城知縣李九成等來攻與訓導王協中禦之並死贈三輔光祿少

卿建祠 **崔泌之** 鹿邑人崇禎中知清苑縣多惠政祀之 士民感之輔臣周延儒憾御史王

宗昌異已嗾知府史躬盛諷泌之據其令縣時不法狀泌之毅然曰殺人媚人吾不為也 以是獲譴

去後 **黃承宗** 崇禎時慶都知縣有吏才恤民死難 隱抑豪右十一年城破死之 **李獻**

明 壽光人崇禎中為保定府推官 大清兵臨遵化時獻明以查盤在城或勸之行 獻明曰莫非

王士安敢避難與巡撫王元雅死之贈光祿少卿 **鄭延任** 臨清人崇禎時為安肅知縣

大兵破安肅延任與妻俱死 **熊嘉遇** 灤州人崇禎教諭靈壽耿三麟亦殉節 中官定興教

諭城破 **陳顯元** 崇禎十五年授新安知縣值大亂死之 後撫民以恩惠政甚著以城堞傾

頽不能守率士民入保關門塞流賊至 **何復** 平度死守旬餘城陷大罵不屈為賊支解 州人

崇禎十七年擢保定知府聞流賊已薄城單騎兼程抵任同知邵宗元以印授之復不受曰公部署

已定我與戮力可也遂晝夜守禦及事急復自燕西洋砲火燎幾死未幾賊發火箭焚城樓復死焉

邵宗元

礪山人崇禎末為保定府同知有治行李自成來犯宗元集諸生講見危致命章詞

氣激烈講畢登城分守及都城陷賊以書說降宗元手裂之詰日寇大至絡繹三百里城中守益堅

賊稍稍引却會督師大學士李建泰輦餉求入城不得已納之賊攻益急建泰與中軍郭中杰等為

內應城遂陷宗元不屈死之

劉忠嗣

清苑人崇禎末為保定後

衛指揮同知性忠勇為儕輩所服闖賊來犯忠嗣守東城將陷召女弟適揚千戶者歸令與妻毛氏

媳王氏同處一室以弓弦勒殺之復登陴拒守城破奮刀斫賊賊支解之守備張大同與子之垣力

戰死同死者指揮文運員劉洪恩戴世爵劉元靖呂九章呂一照李一廣中軍楊儒秀鎮撫管民治

千戶楊仁政等二十四人

本朝胡延年

光州人順治七年知保定府郡猾數輩跳身旗下詭民田為己產官吏莫敢詰

有崔具望者尤狡而冤民訴於部檄延年鞠之具望恃勢不肯服延年憤仰天而嘆忽風起空中有

聲似槌擊者具望大呼乞命立殞人皆異之

武國楹

奉天人為保定知府時民間墳墓罔

入旗地不復容子孫葬祭國楹請還之民

郭宸郭

涇陽人順治十二年清苑知縣以廉直稱

布衣蔬食不異寒素遇事挺然上官不能折以憂去行李蕭然一僕一婢一羸馬而已

姚文

變桐城人順治中授雄縣知縣屬大水民多流徙文變招徠之復業者予以荒地耕種捐資築城

垣堤岸請免被水田租修學課士邑志殘缺更為蒐訂士民懷之

閻興邦

宣府人新城知

縣革里胥之弊令民自納丁銀息訟勸耕捐俸修學政績甚著

趙士麟

河陽人康熙初知容

城縣縣有不便民者二十事力請除之范陽盜起士麟密跡其巢牒安肅合兵剿捕盜遂空嘗建書

院與諸生講論學者輯其語爲敬一錄其傳習焉

人物漢

趙廣漢 字子都涿郡蠡吾人少爲郡吏州從事以廉潔通敏下士爲名舉茂才爲

陽翟令以治行尤異累遷京兆尹爲人強力天性精於吏職發奸摘伏如神

王商

字子威涿

郡蠡吾人徙杜陵少以肅敬敦厚稱嗣父武爲樂昌侯推財以分異母諸弟身無所受居喪哀戚大

臣薦商行可厲羣臣義足厚風俗擢爲侍中中郎將元帝時至右將軍爲重臣輔政擁佑太子頗有

力焉成帝初爲丞相爲人有威重單于來朝商坐未央廷中單于拜謁仰視商貌大畏之遷延却退

天子聞而嘆曰此真漢相矣以忤大將軍王鳳免相嘔血薨

王尊

字子贛涿郡高陽人少孤

諸父使牧羊澤中尊竊學問通尚書論語初爲州郡決曹史初元中舉直言遷號令以高弟擢爲安

定太守扶弱抑彊盜賊分散再免官再起遷益州刺史徵外蠻夷歸附遷東平相以剛直免王鳳奏

爲司隸校尉坐劾丞相匡衡御史大夫張譚左遷會南山盜起徵爲諫大夫行京兆尹事旬月間盜

賊清三歲復免湖三老公乘輿等上書訟尊治效復以爲徐州刺史遷東郡太守河水盛溢尊請以

身塞金堤因止宿堤上不去水波爲之却迴詔進秩賜金卒官

劉祐

字伯祖中山安國人少修

操行舉孝廉補尚書侍郎嫻練故事每有奏議應對無滯遷河東太守政爲三河表延熹中爲河南

尹轉司隸校尉時權貴子弟罷州郡還入京師者至界首輒改易輿服威行朝廷轉大司農中常侍

蘇康等占民田業祐移書所在依科品沒入之坐輪輸左校後得赦復歷三卿乞歸

三國魏

孫禮 字德達涿郡容城人太祖平幽州召爲司空軍謀掾初喪亂時禮與母相失同郡馬台求

得禮母禮盡推家財以與台台後坐法當死禮私導令踰獄自首刺奸主簿溫恢嘉之具白太祖各

減死一等累官揚州刺史吳大將全琮率數萬衆來侵禮禦之戰於芍陂自旦及暮手秉枹鼓奮不

顧身琮衆乃退凡臨七郡五州皆有
威信遷司空封大利亭侯卒諡曰景

南北朝梁許

懋字昭哲高陽新城人少孤性至孝篤志好學十
四入太學受毛詩且領師說晚而復講座下聽

者常數十百人撰風雅比興議十五卷盛行於時
尤明故事稱為儀注學武帝集儒學之士草封禪

儀懋建議獨以為不可由是遂停官至太子中庶
子子亨字亨道少傳家業孤介有節行王僧辨之

誅也亨以故吏抗表請葬之任至衛尉卿

許道幼

高陽人官至員外散騎侍郎常以母疾遂

覽醫方因而究極時號名醫誠諸子曰為人子者
嘗藥視膳不知方術豈謂孝乎由是遂世相傳授

魏許彥字道謨新城人少孤貧好讀書從沙門法
獻受易太武徵令卜筮頻驗遂在左右參

與謀議彥質厚慎密與人言不及內
事帝以此益親待之賜爵武昌公

鄭巖

高陽人有義行

范陽盧度世以崔浩事棄官逃匿巖家使者囚巖
長子將加箠楚巖戒之曰君子殺身以成仁汝雖

死勿言子奉命被考掠至以火焚其體因以物故卒無所言度世得免

石文德

中山蒲陰

人有義行真君初縣令黃宣在任喪亡單貧無葺
親文德祖父苗以家財殯葬奉養宣妻二十餘載

自苗逮文德刺史守令卒官者制服送之五世同居詔標榜門閭

祖鴻勳

涿郡范陽人父

慎魏雁門咸陽二郡太守有能名鴻勳為州主簿
僕射臨淮王彧表薦其文學除奉朝請人怪其不

謝鴻勳曰為國舉才臨淮之務鴻勳何事從而謝
之彧喜曰吾得其人矣齊神武徵至并州作晉祠

記好事者翫其文位至高陽太守在官清素妻子不免饑寒時議高之

北齊許惇

字季

良彥五世孫清識敏速達於從政任司徒主簿以
明斷見知時人號入鐵主簿遷陽平太守政為天

下第一累拜齊梁二州刺史並有治聲終尚書右僕射

孟業

字敬業鉅鹿安國人少為州吏

性廉謹同寮侵盜得官緝分三十疋與之拒而不
受天保初清河王召為法曹斷決明允尋遷東郡

守以寬 **隋** 許善心 字務本高陽北新城人幼聰明

惠著 涉十五解屬文徐陵奇之曰此神童也任陳補撰

史學士禎明中聘隋遇高祖代陳留賓館及陳亡

善心號哭盡哀帝顧左右曰我平陳國惟獲此人

既能懷其舊君即是我誠臣也大業初為禮部侍

郎父亨撰著梁史未就善心述成先志修續家書

宇文化及弑逆之日隋官盡詣朝堂調賀善心獨

不至遂害之越王 **許智藏** 道幼孫少以醫術自達

稱制諡曰文節 郎秦王俊有疾智藏診之曰疾已入心即當發

癩不可救也數日果如其言帝奇之賞物百段 **唐**

張行成 字德立定州義豐人體局方正為富平主

簿有能名召補殿中侍御史糾劾嚴正嘗

侍宴帝語山東及關中人意有同異行成曰天子

以四海為家不容以東西為限帝稱善自是凡有

大政事必與議焉高宗時晉州地震行成言誠恐

女謁用事大臣陰謀願深心以杜未萌拜尚書左

僕射卒 **齊** 澣 字洗心義豐人少開敏李嶠稱其有

諡曰定 王佐才中宗在廬陵澣上言請抑諸

武迎太子東宮及太子還后召宴同明殿曰朕母

子如初卿有力焉景雲初姚崇引為御史凡劾奏

常先風教號善職遷中書舍人論駁及詔誥皆援

準古謹朝廷大政必咨之勸崇舉宋璟自代璟遂

相後璟為吏部尚書澣及

蘇晉為侍郎世謂臺選

張興 東鹿人性忠勇為

史思明引眾薄城興擐甲持刀乘城賊將入興一

舉刀輒數人死賊皆氣懾城破思明縛之馬前好

言誘之降興責以大

齊映 瀛州高陽人舉進士中

義思明怒鋸解之 博學宏詞補河南參軍

事德宗幸奉天投御史中丞貞元中累官中書侍

郎封河間縣男與崔造劉滋並輔政吐蕃數入寇

帝欲避之映入諫俯伏

陽城 字亢宗定州北平人

流涕乃感悟卒諡曰忠

好學貧不能得書求

為吏隸集賢院竊院書讀之六年無所不通及進

士第乃去隱中條山遠近慕其行來學者接迹于

保定府

道閭里有爭訟不詣官而詣城宰相李泌薦之德宗召拜右諫議大夫裴延齡誣逐陸贄等城上疏極論延齡罪申直贄等累日不止聞者寒慄帝欲遂相延齡城曰延齡為相吾當取白麻壞之下遷國子司業引諸生告以孝道明日謁城還養者二十輩躬講經籍生徒斤斤皆有法度出為道州刺史太學諸生何蕃等二百人伏闕請留為吏遮抑不得上既至道州治民如治家賦稅不時觀察使數詣責州當上考功策城自署曰撫字心勞追科政拙考下下順宗立召之城已卒贈左散騎常侍弟堦與城共隱中條山有寡妹依城居夫客死遠方城與弟行千里負其柩以歸葬

宋郭進 深州博野人開寶中征河東以為行營馬步軍都監招徠山後諸州民三萬餘口太平與國中車駕征太原先命進分兵控石嶺關以防北邊契丹果犯關進大破之

劉文質 字士彬塞人簡穆皇后從孫也父審琦為虎牢關使從討李重進戰死文質任太宗朝為濁輪砦兵馬鈐轄

破契丹拔黃太尉砦徙知慶州李繼遷入寇文質以私錢二百萬給軍士遂大破賊天禧中官終代州刺史性剛於貴近無所避故不大顯

趙振 字仲威歸信人景德中為隰州兵馬監押累官

左神武大將軍振剛強有武力喜謀畫輕財尚氣眾樂為用子珣瑜珣習書史景祐中試策畧于中書條對數千言初隨父西邊訪得五路徽外形勝利害作聚米圖經五卷詔取其書并召珣至又上五陣圖兵事十餘篇瑜性勁特好

柴恕旻 雄州歸學恂恂類儒者瑜弟璞亦知名

弟異居積年大中祥符中恕旻家榆樹兩

程琳 字本自合恕旻感其異復相聚鄉人稱雍睦

球永寧軍博野人舉服勤詞學科仁宗時權三司使范雍使契丹命琳發遣太倉贍軍歲且饑琳并

以其陳腐者發以貸民民賴全活權御史中丞上疏請罷諸土木營造獨被災郡縣租賦改三司使

出納尤謹禁中有所取輒奏罷之後

董元亨 東鹿人累拜尚書左丞出判大名府卒諡文簡

官國子博士通判貝州王則據城叛元亨坐聽事賊黨排闥入左右皆奔潰賊脅之元亨據案奮擊厲聲張目罵賊遂被害事聞仁宗曰守法之臣也贈太常少卿

劉渙字仲章文質子以父任為

將作主簿天聖中章獻太后臨朝久渙謂天子年加長上書請還政仁宗親政擢為右正言郭后廢

渙與孔道輔范仲淹等伏闕爭之歷知諸州皆著聲績熙寧中以工部尚書致仕弟澁字子濬知書

傳深沉寡言有智**齊恢**字熙業蒲陰人第進士通判陳州提點成都府路刑

獄徙河東餽餉一無所受韓琦薦其賢進太子左諭德以天章閣待制出知相州召知審官西院糾

察在京刑獄恢居鄉里恂恂稱君子臨政府明白簡約所至人愛之**杜防**涿州歸

泰進士累遷起居郎知制誥人以為有宰相器重熙九年夏人侵宋宋遣郭願告遼請與夏和帝命

防使夏解之如約罷兵各歸侵地後**王棠**涿州新拜右丞相卒贈中書令諡曰元肅城人博

古善屬文重熙中鄉貢禮部廷試皆**金時立愛**字

第一累官至南府宰相練達朝政壽新城人累官至中書令元帥宗望取燕山立愛

謀畫居多封陳國公致仕加開府儀同三司改鄭國**王擴**字充之中山永平人明昌進士累官同知

公後權陝西東路轉運使行六部尚書致仕卒諡剛毅擴博學多才梗直不容物以是不振于時云

劉炳葛城人性倜儻有氣節每讀書遇古忠臣烈士輒歎息景慕貞祐二年中進士第即日條

上便官十事宜宗異焉復**元張柔**字德剛定興人慷慨尚氣節善

試之擢補御史臺令史騎射金末盜起柔聚族保西山東流寨後歸元為

河北東西等路都元帥戰勝攻取威震河朔移鎮保州保自兵火之餘荒廢者十五年柔為之畫市

井定居民置官廨引泉入城疏溝渠以瀉卑濕通商惠工遂致殷富世祖時以功封蔡**賈輔**邢州蒲國公延祐中加封汝南王諡忠武陰人初

仕金為祁州刺史。以眾歸太祖時，張柔開府滿城，命輔行元帥府事於祁州。從定山東，遷左輔元帥。柔將兵在外，輔常居守。累功領順天河南等處軍民萬戶。子文備襲父左輔元帥，常領所部屯亳州。攻武磯堡，以戰守有功，累遷湖廣行省參知政事。追封武威郡公，諡莊武。

楊果 字正卿，祁州蒲陰人。性聰敏，工文章，尤長于樂府。金正大中進士。歷偃師、蒲城、陝令。所至以廉能稱。中統中，累官參知政事，出為懷孟路總管卒。

焦德裕 字寬父，雄州人。父用，仕金至州人，開南門降，用猶力戰，遂生獲之。太祖以其忠壯，釋不殺，復舊官。狗地山東，未嘗妄殺一人。德裕通左氏春秋，有才辨，善射。金將武仙敗走，其黨保仙故壘。太宗使德裕招降，并擒殺之。其地悉平。累陞都元帥府參議。至元十一年，從征鎮江。焦山寺僧誘居民叛，丞相阿朮既誅其魁，欲盡坑其黨。德裕諫止之。卒，追封桓國公，諡忠肅。

張宏範 字仲疇，柔第九子，善馬槊，能為歌詩。年二十時

兄順天路總管宏畧，上計壽陽行都，留宏範攝府事。吏民服其明決。蒙古軍所過肆暴，宏範杖遣之。入其境，無敢犯者。至元中，為鎮國上將軍。平宋功最多。卒，贈平章政事，諡武畧。延祐中，加封淮陽王。諡獻武。宏畧，字仲傑，有謀畧，通經史，善騎射。嘗從父柔鎮杞徙亳，屢立戰功。世祖時，特命為河南行省參知政事。卒，贈蔡國公，諡忠毅。

解誠 定興人，善水戰。伐宋，設方攻安豐、壽復、泗、亳諸州。下大理國，有功。世祖嘉獎之。卒，封易國公，諡武定。子汝楫襲爵。從平宋有功。卒，亦追封易國公，諡忠毅。孫帖哥從征廣西，交趾有功。卒，贈平陽郡公，諡武宣。

史弼 字君州，博野人。通蒙古語，膂力絕人。能挽強弓。世祖令給事左右，從攻宋襄樊。至陽羅堡，率眾先登南岸。論功第一。累官福建行中書省平章政事。封鄂國公。

王恂 字敬甫，唐縣人。父及天文律歷，無不精究。恂讀書過目成誦。劉秉忠見而奇之，薦之。世祖命為太子贊善。每侍講，讀必

發明綱常之道及歷代興亡治忽之所以然嘗與許衡郭守敬等定授時歷官至太史令卒贈司徒追封定國公諡文肅

劉因 字夢吉容城人父述邃于性理之疏釋之說輒歎曰聖人精義殆不止此及得周程張邵朱呂之書一見能發其微曰我固謂當有是也性不苟合不妄交接家雖貧非其義一介不取家居教授師道尊嚴弟子造其門者皆有成就嘗愛諸葛孔明靜以修身之語表所居曰靜修至元中徵授右贊善大夫未幾以母疾辭歸後復徵集賢學士以疾固辭卒贈翰林學士封容城郡公諡文靜所著有四書精要三十卷詩五卷文集十餘卷

郝天挺 字繼先世居安肅州英爽剛直有志畧右丞與宰相論事有不合輒面斥之仁宗臨御天挺與議大政革尙書省之弊遂成皇慶之治拜御史中丞首陳紀綱之要風紀大振又疏陳七事曰借名節抑浮費正括田久任使論好事獎農務本

勵學養士詔中書省舉行之拜河南行省平章政事卒追封冀國公諡文定嘗修雲南實錄五卷注唐人鼓吹集

張珪 字公端宏範子少能挽強命中十卷行于世宏範平廣海宋禮部侍郎鄧光薦將赴水宏範救而禮之命珪受學焉武宗時中丞久闕方議擇人仁宗時在東宮曰必欲得真中丞惟張珪可即日召拜中丞丞相拜住常問以相體何先珪曰莫先於格君心莫急於廣言路泰定元年以災異極論當世得失後

尙野 字文蔚滿城人至元中徵拜翰林學士承旨以病還家

爲國史院編修累陞國子博士誨人先經學而後文藝請御史臺出帑藏大建學舍以廣教育仁宗在東宮野爲太子文學多所裨益延祐初歷集賢侍講學士兼國子祭酒移疾歸四方來學者益衆卒追封上黨郡公諡文懿野性開敏志趣正大事繼母以孝聞文辭典雅一本於理

王結 字伯定興人生而聰穎讀書數行俱下從太史董朴受經深于性命道德之蘊歷事武宗至順帝初累

官翰林學士中書左丞率封太原郡公諡文忠結
立言制行皆法古人故相張珪曰王結非聖賢之
書不讀非仁義之言不談識者以為名言晚遂於
易著易說一卷臨川吳澄讀而善之并詩文十五
卷行 **韓若愚** 字希賢滿城人皇慶初擢中書左司
郎中時參政曹鼎新辭職帝曰若效

韓若愚廉勤足矣何用辭為後拜河南省左丞會
文宗平內難若愚畫策中機要累遷淮西江北道

廉訪使率封南 **魏敬益** 字士友容城人性至孝居
母喪哀毀骨立素好施與

有男女失時者出資財為之嫁娶歲凶為糜以食
饑者有田僅十六頃一日語其子曰自吾買四莊

村之田十頃環村之民皆不能自給今將以田歸
其人汝謹守餘田可無餒也乃呼四莊村民以出

歸之皆愕眙不肯受疆與之乃受而言諸
有司丞相賀太平歎曰世乃有斯人哉 **王庸** 字

常雄州歸信人事母李氏以孝聞母有疾庸夜禱
北辰叩頭出血母疾遂愈及母卒哀毀幾絕露處

墓前旦夕呼號一夕雷雨暴至鄰人持席欲蔽之
見庸所坐臥之地獨不沾濕咸歎異而去復有蜜

蜂數十房來止其家 **丁好禮** 字敬可蠡州人精律
歲得蜜以供祭祀

畿漕運使立漕運成法人皆便之尋陞戶部尚書
擢節浮費以足國家之用拜參知政事後以論議

不合去位明兵入京城或勸其謁大將好禮叱之
曰我以小吏致位極品恨無以報國所欠惟一死

耳後數日大將召好禮不肯行 **明** **邱鵬** 唐縣人洪
昇至齊化門抗辭不屈而死

擢御史廉直敢言坐法籍其家止木 **王興** 新城人
匙二木筋五故鄉物也遂復其官

卧冰白溝河上竊天以請如是 **王驥** 字尚德東鹿
者三年母病愈洪武時旌表

授給事中累官兵部尚書正統初出討西寇阿台
朶爾只伯有功兼支大理卿俸麓川思任發叛驥

總督軍務大破之封清遠伯又以擒 **王文** 字千之
苗王苗士富命世襲卒贈侯諡忠毅

永樂進士。累遷左都御史。鎮陝西五年。鎮靜不擾。景泰初。改吏部尚書。兼翰林院學士。入閣典機務。江淮大水。命巡視發廩賑饑民三百六十餘萬。英宗復辟。石亨等誣以他罪。與于謙同死西市。宏治中。贈太保。邊靖。慶都人。永樂中。為諸生。性至孝。父諡毅愍。卒。廬墓旁。朝夕哭奠。手植松楸。乏

水灌溉。水忽湧。孟鑑。博野人。宣德進士。歷官戶部出宣德時旌表。左侍郎。廣東海寇黃肅養作

亂。圍廣州甚急。命鑑參總戎務。鑑至。去城百里。左右請勒兵為衛。鑑惟從五騎入。時城閉已兩月矣。

鑑卽下令開門。聽民出入。賊詭乞降。鑑知其謀。伏甲待之。賊果率眾圍城。鑑出精銳奮擊。遂擒肅養。

傳首京師。景泰中。謝政。年寇深。字文淵。唐縣人。由餘召起南京工部左侍郎。貢生。歷官左都御

史。累立邊功。天順五年。死于賈俊。字廷杰。東鹿人。以鄉舉入國學。

天順中。選授御史。歷按浙江。山西。陝西。河南。南畿。所至有聲。成化中。由山東副使超拜右僉都御史。

巡撫寧夏。在鎮七年。軍民樂業。召為工部右侍郎。賑饑河南。活數十萬人。尋拜尚書。俊廉慎。居工部

八年。望孚朝野。宏治呂雯。字天章。安州人。先世嘗中。加太子少保致仕。導滹沱河以利民。人稱

為呂家河。雯以天順中舉人。授御史。成化間。累遷右僉都御史。巡撫延綏。築榆林邊牆三百餘里。敵

六萬猝至。擊却之。秦饑。民流入境。或慮為變。請拒之。雯不許。全活數十萬人。召為兵部侍郎。卒。傅

珪。字公瑞。清苑人。成化末進士。選庶吉士。武宗時。累擢禮部尚書。振舉綱維。事無巨細。務遵成憲。

帝好佛。自稱大慶法王。番僧因乞田百頃。為法王下院。中旨下部稱法王與聖旨並。珪伴為不知。執

奏孰為法王。敢與至尊並書。大不敬。詔弗問。用亦竟止。教坊司臧賢怙寵。請易牙牌如朝士。又請改

鑄方印。皆格不行。數以災異進諫。又極陳時弊。十事。多斥權倖。權倖深嫉之。矯旨令致仕。未幾卒。嘉

靖初。贈太子鄭陽。字宗乾。安肅人。宏治進士。歷監少保。諡文毅。察御史。巡按河南。劉瑾納賂。奪

保定府

民田歸之宗藩陽執法拒之遂繫獄左

遷旌德主簿瑾伏誅累遷至陝西巡撫

鍾以上六世同李瑟新城人為諸生親喪廬墓枯

居宏治中旌表袁宗儒字醇夫雄縣人正德進士授御史巡視

同以郊祀將回鑾既而復止宗儒率同官力諫已

又自稱威武大將軍將巡遊天下宗儒更力諫遷

大理寺丞嘉靖三年與廷臣伏闕爭大禮廷杖幾

斃歷巡撫貴州討平芒部沙保土酋王阿藤之亂

累擢戶部左侍郎卒王德明字宗周清苑人正德進士除封

中官嘗凌侮長吏德明不為屈累遷懷慶知府居

數年政化大洽嘉靖中歷右僉都御史巡撫山西

討平巨寇常誠心晉府中尉三人酗酒夜擣巡撫

門治之為所構遂落職德明為政嚴行法無所貸

然治小民一意邵錫安州人正德進士居諫垣能

惠愛時稱良吏持風采諫止武宗巡幸嘗勸

事甘肅獻獄平允值歲饑請賑多所

全活累官右副都御史巡撫山東

楊繼盛字仲

城人嘉靖進士授南京吏部主事從韓邦奇受律

呂之學盡得其傳改兵部員外郎劾仇鸞擅開馬

黃鍾慶都人自

新城人為諸生親喪廬墓枯

木生花白蛇繞側正德中旌

表陝西茶馬按浙江河南皆有聲帝在大

字醇夫雄縣人正德進士授御史巡視

同以郊祀將回鑾既而復止宗儒率同官力諫已

又自稱威武大將軍將巡遊天下宗儒更力諫遷

大理寺丞嘉靖三年與廷臣伏闕爭大禮廷杖幾

斃歷巡撫貴州討平芒部沙保土酋王阿藤之亂

累擢戶部左侍郎卒

字宗周清苑人正德進士除封

中官嘗凌侮長吏德明不為屈累遷懷慶知府居

數年政化大洽嘉靖中歷右僉都御史巡撫山西

討平巨寇常誠心晉府中尉三人酗酒夜擣巡撫

門治之為所構遂落職德明為政嚴行法無所貸

然治小民一意

安州人正德進士居諫垣能

惠愛時稱良吏

持風采諫止武宗巡幸嘗勸

事甘肅獻獄平允值歲饑請賑多所

全活累官右副都御史巡撫山東

楊繼盛字仲

城人嘉靖進士授南京吏部主事從韓邦奇受律

呂之學盡得其傳改兵部員外郎劾仇鸞擅開馬

市有十不可五謬鸞構之貶狄道典史鸞敗復擢

武選司員外郎疏論嚴嵩十大罪五姦帝怒下詔

獄將受杖或遺以蚺蛇膽却不受曰椒山自有膽

何以蚺蛇為繫三載竟棄市妻張氏上書願代夫

死嵩屏不奏穆宗時

李涑容城人嘉靖中由世蔭

贈太常少卿諡忠愍

李涑累遷山西總兵官數有

禦賊功已賊自大同入山西巡撫趙時春親擊之

遇伏涑殊死戰時春得脫而涑與長子松及遊擊

李柱等皆戰死贈涑少保左都

督諡忠愍松亦贈指揮同知

鄭洛字禹秀安肅

人嘉靖進士

為重。突犯洮河。命洛經畧七鎮通欵。孟化鯉新安人。萬

如故官。至少保。戎政尙書。卒。諡襄敏。歷進士。歷戶部主事。文選郎。皆清白。自持。不徇權

貴。給事中張棟以建言削籍。奏起之。忤旨。謫歸。化鯉少以聖賢自期。學本王氏。而不涉虛濶。以無欲

為主。以孝弟忠信教人。而歸之慎。獨學者稱之。邢雲路字士登。安肅人。萬歷進士。歷官陝西按察

使。生平究心歷法。著古今歷律考七十二卷。鹿久徵字子徵。定興人。萬歷中進士。知息縣。有

三十餘人。久徵抗疏論救。謫澤州判官。遷滎澤知縣。未任而卒。劉道亨字時濟。新

進士。官給事中。會三王並封。上疏極言。元子無封王之條。東宮無待嫡之例。元輔誤國。罪大難追。繼

又請元子冠婚。疏甚切直。又劾執政趙志臯張位。皆不報。未幾落職。王家賓字國重。定興人。

登進士。為戶部郎。權稅臨清。值畿輔大旱。家賓以課額三萬金佐賑。疏稱以朝廷金錢活朝廷赤子。

且地在輦轂。賑恤宜先。神宗不之罪。官至布政使。孫承宗字稚繩。高陽人。萬歷中。以進士

第二人。授編修。為人沉毅。有智畧。達于政事。天啟初。累官兵部尙書。東閣大學士。時遼陽廣寧俱破。

經畧王在晉議于山海關外。更築重關以守。承宗請身往決之。還奏守關非策。及在晉召還。承宗乃

自請行。以原官督理諸處軍務。便宜行事。既至。定軍制。建營舍。練火器。治軍備。汰逃將。恤難民。遼人

大悅。又繕治寧遠城。守之前後。修復城堡數十。練兵十一萬。立車營水營。造戰具數百萬。開屯五千

頃。遣將戍錦州。松山。大小凌河。拓地復二百里。魏忠賢黨譏之。乞歸。崇禎二年。詔以故官駐通州。撫

定祖。大壽潰兵出師。取灤州。加太傅。不受。尋以常山之敗。奪官。家居七年。大兵攻高陽。承宗率家

人拒守。城破。望闕叩頭。投緘而死。子舉人鈗。尙寶丞鑰。官生鈞。生員鈞。鈞從子鍊。及孫之沅。之澆。之

瀑。之浩。之瀨。從孫之澈。之美。之派。之澤。之渙。之瀚。皆戰死。福王時。贈太師。諡文忠。鹿善繼

字伯順久徵孫父正急人患難傾其家不惜遠近稱鹿太公善繼端方謹懃少讀王守仁書慨然有必為聖賢之志不肯與俗浮沉舉萬歷四十一年進士授戶部主事時遼左餉中絕廷臣數請發帑不報會廣東進金花銀善繼請于尚書借給之帝怒降級調外光宗立復官尋改職方大學士孫承宗理兵部事推心任之及督師表為贊畫布衣羸馬出入亭障間與將卒相勞苦承宗倚之若左右手其拓地四百里收復數十城堡善繼籌畫為多承宗謝事善繼亦移疾歸崇禎初遷太常少卿復告歸與門人講學從遊者日衆九年大清兵攻定興善繼佐長吏守禦城破不屈死贈大理卿諡忠節子化麟舉天啟初鄉試

薛一鶚 字伯當定興人由貢生為第一伏闕訟父忠踰年亦卒

黃州通判荆王姬誣他姬醜世子一鶚白其誣奄人傳太妃命欲竟其獄卒直之遷蘭州知州有惠政後罷官家居 大兵臨 王喬棟 字羽侯雄縣人城佐鹿善繼城守遂同死 天啟進士授朝

邑知縣邑人王之案為魏忠賢誣坐賊勒令嚴追喬棟不忍封印于庫而歸巡撫怒欲以聞于朝士民擁臺號呼巡撫懼亟慰止之忠賢誅陞湖廣糧道督餉興國州流寇大至喬棟堅守城陷被執罵不絕口 唐中穎 雄縣人崇禎丙子軍亂舉家被難死之 父八旬病不能行父命中穎去中穎泣曰生死相依惟 張純儒 字士芳新安人為臨此地也城破遂被殺 城訓導崇禎戊寅率眾守城城陷携兩幼子端坐明倫 張羅俊 字元美堂被執不屈身受數十創而死 清苑人崇禎進士敦義行娶瞽女終身不置妾弟羅彥字仲美由進士累官光祿少卿罷歸次羅善次羅蒞皆諸生次羅輔登武進士流寇逼城兄弟五人倡義佐有司分陣堅守賊為引却已聞京師陷眾皆哭重訂盟誓令人各綴崇禎錢一於頂以示戴主之意賊謂羅彥主謀呼其名大詬且射書說降羅彥不顧賊死傷多攻愈力李建泰親軍為內應城遂陷羅俊猶持刀斫賊刀脫兩手抱賊齧其耳血

淋瀝乃遇害。羅彥見賊入還家投縋死。羅善及羅俊子伸羅彥子晉并赴井死。羅輔多力善射射必殺賊矢盡持短刀殺數人乃死。惟羅詰從水門走免。一門死者凡二十三人。

金毓峒 字

鶴保定衛人。崇禎進士官中書舍人。陳漕務稱旨授御史出按陝西還命監李建泰軍南抵保定而賊騎已逼借邵宗元張羅俊等共守散家資犒士。

聞京師陷賊射書說衆降毓峒厲聲曰果爾正當爲君父復仇敢異議者斬懸銀牌命擊賊者自取衆爭奮殺賊及城陷赴井死。妻王氏亦自經從子

振孫有勇力以武舉佐城守賊衆皆散獨立城上大呼曰前日殺賊者我也賊支解之振孫兄肖孫子婦陳與侍兒桂春亦投井死肖孫匿毓峒二子爲賊榜掠無完膚終不言二孤由是獲免。

高經 字達九清苑人崇禎舉人事母至孝城陷負母逃遇賊求釋母獨就執乘間赴水死屍浮水上

怒目擊拳猶作擊賊狀同時殉難者邠州知州韓東明武進士陳國政赴井死平涼通判張維綱舉

人張爾翬孫從範不屈死貢生郭鳴世寢疾聞城陷持棒擊賊死諸生王之璵先城陷一日置酒會家人飲城破偕妻齊及三子二女入井死諸生韓

楓何一中杜日芳王法等二十九人布衣劉宗向田仰名劉自重等二十人皆不屈死又都給事尹

洗舉人劉會昌貢生王聯芳以城陷之次日爲賊所獲亦不屈死

呂應蛟 保定右衛人歷官密雲副總兵謝事歸流賊李自成來犯應蛟率鄉

人共守晝夜戮力城破短兵鬪殺十餘賊而死

魏克家 高陽人崇禎中舉人知鄆平縣有善政里居城破死之

本朝 **孫奇逢** 字啟泰容城人年十七舉于鄉值明末喪亂與定興鹿正俱以節俠聞左光斗

被逮過白溝奇逢邀與其食緹騎環列兩人慷慨燕談不異平時魏大中就逮其子學泚先馳告急

于奇逢及鹿正奇逢使其弟奇彥走山海關上書督師孫承宗請以巡視薊門時入覲因求貸諸君

大略一統志 卷一 保定府

三

三

子。闖黨尼之不果入。時許顯純承闖意拷掠光斗。大中追賊甚急。奇逢百計捐募。得金數千兩。且令仲弟奇遇與學泮變姓名入都。為橐籥具。其不顧險難。盡力知交。如此。常念聖學久湮。慨然以紹往開來為己任。遠近聞業者接踵。性高介。前後十一徵。皆不就。天下稱為徵君。卒年九十二。所著有四書近旨。理學宗傳。弟奇彥。順治中。以貢生知武城縣。有聲。

張居 字如盤。清苑人。明末官翰林。檢討順治初。王師南下。集士紳之僑居金陵者。立左右二旗。令之日。願官者居左。居獨趨右。主者怪之。趣使左。居曰。不可以堯舜之世。竟乏巢由。乃聽之。退而卜築陋巷。布衣草履。閉門讀書。家貧甚。日鬻殘書以自給。有饋者堅不受。

杜越 字君異。容城人。自為誌墓文。隱居三十年而終。

同郡鹿善繼。與孫奇逢友善。學行醇邃。家貧布衣蔬食。授徒自給。康熙十七年。以博學宏詞徵。至都引疾。乞還。

孫爾禎 字玉屏。容城人。崇禎舉人。明亡。絕意仕進。與弟諸生爾祚。隱居教授。從遊。

者甚眾。又清苑范某。字篤生。保定左衛張翼星。字

三明。並舉人。某以耕讀自給。翼星隱于卜筮。以終身。

劉金柱 定興人。明崇禎丙子。以諸生隨大兵而東。教授旗下。順治二年。授開州知州。擢

吉安知府。金聲。王顯。字衷微。慶都人。明末為貢生。桓叛。不屈死。

年。除金谿知縣。土寇起。單騎入巢。降其巨魁。百姓獲安。金聲桓陷城。遇害。

張吉大 東鹿人。有孝行。順治初。賊劫父邦輔。索財。將殺之。吉大挺身罵賊。格鬪。遇害。

王三錫 完縣人。事繼母。妻邊氏。亦善事其姑。明末負母避亂。為兵所執。問知母子。義而釋之。順治初。土寇竊發。脅令入黨。不從。遇害。子學詩。

王家珍 容城人。順治二年。備身葬父。亦以孝聞。

州。姜瓖叛。家珍以義激勸士民。為固守。計守備張某開門。延賊家珍奮力巷戰。被執。不屈。賊支解之。每割一瓣。問曰。降乎。家珍至死罵不絕聲。全家遇害。贈山西布政司參議。

定左衛人順治丙戌進士授夏縣知縣姜瓖之亂羣盜乘間起賊張五者犯縣境殺掠甚慘民皆逃匿守陴者僅僕役數人尋亦散去或勸之避賊之屏叱曰我讀書三十年一旦受國恩為縣令城亡與亡耳乃埋印土中朝服坐

李霽

字景霽高陽人父國權明

天啟中為東閣大學士弱冠登順治丙戌進士改庶吉士累拜大學士時年甫三十有四風度端凝持重識大體康熙初輔政諸臣事多專決票擬或未當霽每從容開譬徐使改易調劑之力居多吳三桂等變作察哈爾亦叛軍務旁午一應機宜方畧諭旨口授霽起草常至夜分乃出嫻練掌

故凡

朝廷大典禮必以屬之所得

于嗣登

字岱仙安

州人少以孝聞登順治丙午進士授御史累官刑部侍郎獻獄多所平反爰書有不當者必力爭之曰人命至重吾何惜一

李涪

字北海定興人順治五年知涓源縣轉臨

洮同知未任值狃變殉節死贈按察司僉事

陳上年

字祺公清苑人順治己丑進士孝友

有志節歷官廣西布政司參議賊破梧州迫之降不屈幽死

郭棻

字快圃清苑人順治壬辰

進士改庶吉士累遷翰林院侍讀博學工文詞嘗纂畿輔通志著皇畿大一統賦累數萬言

陳

澗 字牛千安州人從孫奇逢遊淹貫羣書尤好王守仁之學明末盜起流離相屬於道澗收養婦

女數十人于州之朝陽觀事定送歸又遍收途間棄兒餉之全活者甚衆嘗遊大名有史某以事繫獄澗拯之出一日携其女為謝澗正色曰吾一生急人之難豈有利人子女以為報者乎驅之去舉

順治庚子鄉試未仕卒子鶴齡字鳴九粹于理學工文章舉康熙甲子鄉試授正定教授倣宋胡瑗

法立條約遠近來學者數百人終順天府武學教授

高鏞

字薦馨清苑人為郡諸生嗜古善書

法好遊山水所至有題咏著述甚富詩有陸舟蘆中依雪浮家四集雜著又有義烈金蘭等編

李

顯名

字裕德新安諸生年八歲遭流賊亂父母捨之而去顯名於戎馬中循轍迹尋親於三百

里得之後父母病籲天求代歿盡哀性好施嘗傾貲濟人危急以至產落不悔也

王廷輔

安州諸生事親甚孝居喪盡禮順治七年土寇劫掠州境廷輔收恤避難婦女為遠近所稱又同里

諸生王之禎劉公舉太學生王又曾容城蕭玉藻皆以孝行旌表

張所蘊

高陽人由武舉

歷官襄陽守備剿賊衝鋒死於陣康熙間贈都司僉事

呂申

字文甫清苑人少穎敏試諸生

輒高等後棄舉子業究心天宮輿地諸書精推算百不失一遠近號曰呂仙

刁包

邢州人

寡母至孝以古文章於京輔生平窮究理學一以朱程為宗旨所著有斯文正統用陸集等書

王

烱 雄縣人事親以孝聞九歲讀尚書即通曉大義長而博覽經史肆力詩文下筆千言立就客遊

金陵守令訪之拒不見後歸里從遊益眾

宋鎧

容城諸生四歲而孤母孫氏撫之成立母卒鎧

廬墓朝夕哀號竟卒於廬子允詮廬墓三年人稱世孝

李明性

蠡縣人為諸生父母年俱

八十餘每侍疾數月衣不解帶居喪屏酒肉不入中門晨興必至墓號泣六年如一日雍正十年

旌 **李埭** 明性子博學工文詞南遊江浙與山陰毛奇齡論樂律既舉於鄉往來京師與大興王源

慈溪姜宸英齊名安溪李相國光地嘗列薦固辭而不謝為通州學正數月告歸著有易說樂解四

書義疏 **常四明** 雄縣人事繼母至孝與兄弟相友行世愛鄉里化之有闕墻者竊日毋令

常公知也冬月置續以衣寒者嘗傾貲助人喪葬邑人德之

流寓元

郝經 陵川人金亡從父思溫徙順天家貧晝則負薪米為養暮則讀書居五年為守

帥張柔買輔所知延為上客二家藏書皆萬卷經博覽無不通

列女三國魏

許允妻阮氏 允高陽人為中領軍阮最賢明允為景王所誅門生

欲藏其子婦曰無預諸兒事景王遣鍾會看之若才藝德能及父當收兒以語母母答汝等雖佳才具不多率胸懷與會語便自無憂不須極哀會止便止可少問朝事兒從之會反命俱以狀對卒免其禍皆母之教也 **隋** 許善心母范氏 北新城人梁太子中舍人孝才之女少寡

養孤博學有高節高祖知之勅尚食分賜時新嘗詔范入內侍皇后講讀封永樂郡君及善心遇禍范年九十二臨喪不哭撫柩曰能死國難我有兒矣因臥不食卒 **唐** 李孝女 名妙

野人安祿山亂被劫徙他州聞父亡奔喪既至父已葬晝夜號踴結廬墓左手植松柏有異鳥至後母病或不食飲女終日未嘗視匕箸及亡廬墓終身 **明** 張沼妻吳氏 清苑人沼為諸

生遇寇變吳義不受辱罵賊遇害 **李瀛妻郭氏** 清苑人瀛為大同斷事既卒無子郭與妾韓氏同時自縊親族解救韓甦而郭已死 **孫學妻季氏** 博野人正德中流賊至欲

犯之季大罵 **張胡妻管氏** 蠡縣人正德中流賊陷城義不受辱賊怒殺之不從遇害

宋鎧妻趙氏 新城人鎧為諸生卒趙年二十二不食三日投縊死 **張應諤妻**

劉氏 慶都人崇禎十一年聞夫殉難遂自焚死 **胡萬倉妻張氏** 唐縣人崇禎十

一年冬避難明伏山時年十九亂兵過唐河張躍入河冰死及屍出顏色如生 **王璟妻李氏** 容城人夜盜至李冒刃先出為所擊幾死賊將殺其夫李伏夫身願代遂見殺 **王世琇妻武氏** 清苑人世琇以進士任歸德推官崇禎時城陷殉節氏聞訃一慟而絕久之復甦托

孤子幼女於妾汪 **張子耕妻南氏** 安肅人夫為諸氏閉戶投縊死 **范箕生妻馬氏** 定興人崇禎中寇變一盜援其手氏怒曰奈何辱吾手罵賊被焚死 **羅氏** 城陷馬及家婦三女同入於井媵婢從者甚衆時人名其井曰五芳漳浦黃道周記其事

一門烈婦

崇禎十七年流賊陷保定羅俊兄弟拒賊死其一門殉難者羅俊伯母李氏罵

賊死羅彥妾宋氏錢氏及子晉妻師氏皆先羅彥投井死羅彥弟羅士早卒其妻高氏守節十七年至是與羅詰妻王氏俱自縊死羅善妻高氏及三女羅輔妻白氏及幼女俱投井死羅俊再從子震妻徐氏異妻劉氏亦投井死

本朝程格妻王氏

保定府人年十九甲申五月奉姑避難遇敗寇欲掠以行王抱樹不

從賊以刃脅之罵愈厲遂遇害事聞旌表同郡宋登龍妻趙氏劉百順妻王氏梁可均母杭氏白鴻妻王氏侯思忠妻張氏王文秀妻佟氏蕭黨女信上選孫女皆順治間遭土寇亂義不受辱而死

張稚升妻王氏

保定府人稚升寄籍河南順治戊子鄉試場後病歿榜發中式王捧

所領冠帶大慟投井死同郡李大庫妻劉氏任發祥妻王氏袁邦壘妻楊氏梁大用妻孫氏陳觀妻

王氏皆夫死殉身

王御乾妻姜氏

保定府人明崇禎戊寅御乾死於兵姜守尸身

受數鎗不去事定殮夫家業蕩然守節撫子備嘗辛苦同郡王庶楸妻潘氏明末夫死於寇潘撫尸慟哭身被數刃躍入井中以鄉人救免負夫屍歸葬孝養舅姑守節終身許世登妻隗

氏

保定府人夫亡遺一子在襁褓家貧常數日不舉火鄰婦勸之改適氏涕泣呼天引刀斷左手

大指自誓卒撫孤成立同郡王鉅妻張氏歸鉅才數日鉅死土寇張鳳臺聞氏美強委禽焉氏碎幣詬罵引刀毀容賊驚歎舍去張德昌妻任氏棲居遭火冒火救姑眉髮盡燎小王村婦時氏夫歿年齒祖姑病思肉食黃中理妻李氏保定府人遭兵不得割股進之難夫家惟存一

幼叔父家惟存一幼子氏撫育兩孤田雯妻陳氏艱苦萬狀後俱成立兩姓得不絕嗣

保定府人年十七夫亡身方有娠哀毀自守及生女告母曰吾之不死者冀生男以存夫嗣耳今已

矣。痛不能報母恩，言訖一號而絕。同郡李采妻柴氏，守節已越十年，有豪家謀於其父，欲娶之。氏即縊死。王袞妻何氏，保定府人，夫早亡，遺孤二，長應選。

顯氏，年至百歲，子孫五世，凡百有餘人，將終，預知時日，至期正襟而逝。范良蘊女，滿

人，早失恃，寄養於姑母，許字易州田倉，未娶而倉病亡，女聞痛悼，請往成服，姑母勿許，乃賦詩自矢。

飲鴆而死，竟與倉合葬。燕地寒，二月無花，田氏庭中海棠一夕俱花，色盡白，一郡異之，歌咏其事。

南中行妻劉氏，完縣人，年十三，適滿城南中行，中行患羸病三十年不起，氏代夫事。

姑甚孝，夫卒，氏守節數十年，終其身猶處子云。安州劉灼妻谷氏，夫死遺孤在抱，繼姑將奪其志，氏

遂毀容自矢。朱士忠妻崔氏，東鹿人，明末，士忠率鄉兵與流賊戰死，崔求屍不獲。

日夕焚香哭禱，夢夫告以屍所，果尋得之，守節至八十一卒。邳埜妻郭氏，滿城人，夫

死，家貧，鬻衣節以殮，勢家欲強娶之，氏抱其女謂姑曰：婦不能復事姑矣。以女孫相累，遂剪髮毀面。

夜仰藥死。同邑李國瑜妻趙氏，事姑至孝，夫亡，慟哭欲殉，姑曰：爾無子，盍俟立嗣後成。爾志乃斷，髮

納夫棺以殮，居六年，嗣未定，家益落，母勸再適，趙佯應之。至夜分，扇戶自經。尹公弼妻

李氏，博野人，夫亡守節年五十餘，事八旬老姑，不

少懈，課子會一口，授經書成進士。康熙五十

九年，李煥元妻孫氏，容城人，歸李未一月，夫病，每

夫死，哭畢入室，從容自縊。又博野鄭景濂妻吳氏，

唐縣劉蕙妻李氏，新安李壤妻辛氏，皆因夫死投

繯以殉。康熙中，龐國棟妻魏氏，蠡縣人，姑董氏，與祖

姑憫其幼，欲令改適，誓不從。祖姑老，日負以出入，及姑死，親串賻贈，皆辭不受。雍正六年，旌表。又安肅商之輅妻戴氏，商洛妻謝氏，容城李用行妻崔氏，李允元妻凌氏，邢州杜三魁妻王氏，東鹿尹

惟廉妻張氏魏見威 **張攀麟妻荆氏** 新安人年二十歸張事姑

以孝稱侍夫病三年不懈及歿更衣自縊又安州馬樹屏妻呂氏亦以夫亡自縊俱雍正中旌表

宋明友妻孫氏 慶都人又新安王六妻趙氏鄭蓮新妻化氏新城范大嘴妻李氏李

東文女大姐閻德明女黑姐梁玉女存姐唐縣喬得儒妻劉氏張眇女大姐高陽王方來妻胡氏安

肅田貴妻郭氏祁州戴進寶女五姐清苑戴國興妻王氏東鹿邊胡蚩妻李氏容城黃桂林妻孫氏

皆遭強暴不辱致死先後旌表 **王瑜妻管氏** 新安人年十三歸瑜夫亡奉姑撫子

後長子死姑病歿撫幼子以延宗祀姊姑勸其改嫁卽涕泣投繯死

仙釋元通辨 雄縣人七歲慕浮屠法禮真空爲師皇慶初萬山和尚奉旨大作齋會請師演

法忽從法座放大光明良久方滅及示寂白光四達得舍利無數 **苑至果** 號悟真子滿城

人元丙申歲修煉葛洪山漆峪中採薇而食年九十。一日沐浴更衣謂衆曰今日酉初刻吾必去矣

至期端坐而卒 **劉道秀** 安肅人少往盤谿山禮和光道士爲師後省家見莊客暴死與之符

立活又劉氏妻暴死治之立愈嘗有羣盜夜劫道秀遽呼大風歛起皆潰去 **保定老姑**

居葛洪山之西南隅嘗謂人曰吾在世二百年矣遂投崖下不墮飛昇而去後人名其崖曰拾身崖

又曰老姑峪

土產鐵 漢書地理志北平縣有鐵官 **絹** 寰宇記保州貢 **絢** 宋史地理志雄州貢絢祁州貢

花繩安肅 **菘蓉** 明統志唐縣出 **蟾酥** 元志祁州宋村有蟾池 **黃芽菜**

安肅縣出

澤出

安撫



澤出

澤出

澤出

澤出

澤出

澤出

澤出

澤出

澤出

澤出

澤出

澤出

澤出

澤出

澤出

澤出

澤出

澤出

澤出

澤出

澤出

澤出

澤出

澤出

澤出

澤出

澤出

澤出

澤出

澤出

澤出

澤出

澤出

澤出

澤出

澤出

澤出

澤出

澤出

澤出

澤出

澤出

澤出

澤出

澤出

澤出

澤出

澤出

澤出

澤出

澤出

澤出

澤出

澤出

澤出

澤出

澤出

澤出

澤出

澤出

澤出

澤出

澤出

澤出

澤出

澤出

澤出

