

~~T 5213 / 0441~~

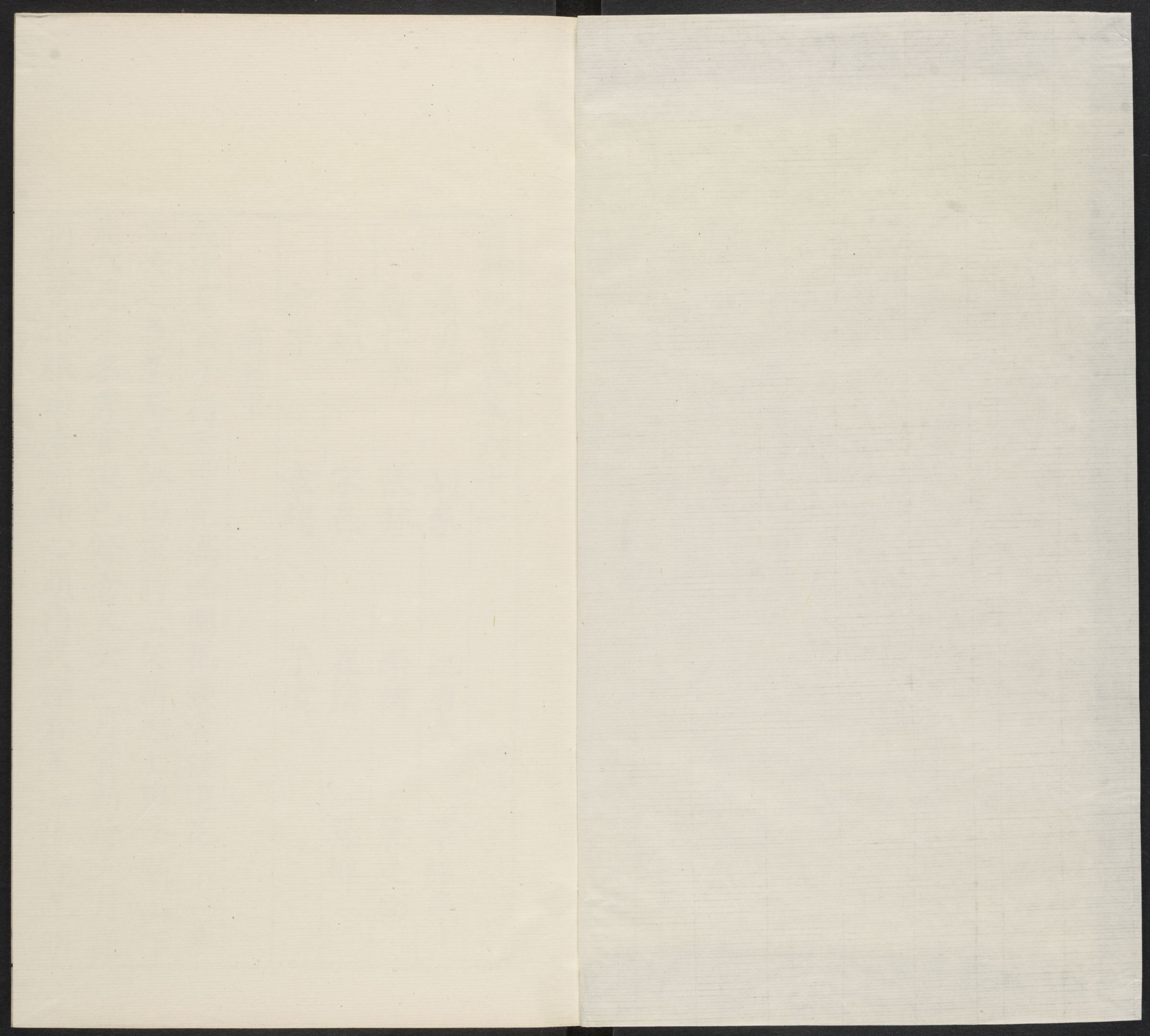
T 5214.4

20

2

2







唐詩紀事卷第六十一

聶夷中

劉象

紀唐夫

羅隱

鄭仁表

張林

李搏

裴廷裕

高蟾

宋邑

崔塗

孫郛

鄭準

章碣

于濆

聶夷中

夷中有公子行云種花滿西園花發青樓道花下一木  
生去之為惡草又詠田家詩云父耕原上田子斲山下  
荒六月未未秀官家已修倉又云二月賣新絲五月羅  
新殺醫得眼前瘡剗却心頭肉我願君王心化作光明



唐詩紀事卷第六十一

聶夷中

劉象

紀唐夫

鄭仁表

張林

李搏

裴廷裕

高蟾

宋邕

崔塗

孫郃

鄭準

章碣

于濬

聶夷中

夷中有公子行云種花滿西園花發青樓道花下一禾  
生去之為惡草又詠田家詩云父耕原上田子斲山下  
荒六月禾未秀官家已修倉又云二月賣新絲五月糶  
新穀醫得眼前瘡剗却心頭肉我願君王心化作光明

哈佛大學  
羅紹威印



唐詩紀事卷之二  
燭不照綺羅筵偏照逃亡屋所謂言近意遠三百篇之  
正也咸通十二年高湜知舉榜內孤寒者夷中公乘億  
許崇夷中尤貧苦精古詩  
夷中字坦之咸通中為華陰尉

劉象

鷺鷥詩云潔白孤高性不同頂絲清軟冷搖風窺魚翹  
立荷香裏慕侶低翻柳影中幾日下巢辭紫閣多時疑  
日向晴空摩霄志在潛修羽會接鸞凰別葦叢

象京兆人天復元年與曹松輩同登第號五老榜

象詠仙掌詩時號劉仙掌詩云萬古亭亭倚碧霄不成

奇刻不成招何當掬取天池水洒向人間救旱苗

紀唐夫

開成中執政惡溫廷筠擾場屋黜隨州縣尉唐夫送以  
詩曰何事明時泣玉頻長安不見杏園春鳳凰詔下雖  
沾命鸚鵡才高却累身且飲綠醪消積恨莫思黃綬拂  
行塵方城若比長沙遠猶隔千山與萬津

唐夫驄馬云連年出塞踏沙蓬豈比當時御史驄逐北  
自諳深積路連嘶誰念靜邊功登山每與青雲合弄影  
應知碧草同今日虜平將換妾不如羅袖舞春風

羅紹威



唐末龔父洪信為魏博節度使喜為詩江東羅隱有詩  
名紹威厚禮之與通屬籍目已所為詩號偷江東集如  
樓前淡淡雲頭日簾外蕭蕭雨脚風無愧隱矣紹威形  
貌魁偉有英傑氣好招延文學士開館聚書萬卷每歌  
酒宴會與賓佐賦詩頗有情致羅隱贈紹威詩云寒門  
雖得在諸宗樓北巢南恨不同馬上固慙銷髀肉幄中  
猶美愈頭風蹉跎歲月心仍切迢遞江山夢未通深荷  
吾人有知己好將筆力當英雄

鄭仁表

贈美人云嚴吹如何下太清玉肌無疹六銖輕自知不

是流霞酌願聽雲和瑟一聲嘗有詩曰文章世上爭開  
路闕閱山東柱破天仁表經過滄浪峽憇於長亭驛吏  
堅進一板仁表走筆云分陝東西路正長行人名利火  
燃湯路傍著榜滄浪峽真是將閑攬撥忙

仁表豪爽有文嘗以門闕文章自高曰天瑞有五色雲  
人瑞有鄭仁表傲縱多所凌藉人畏薄之仕為起居郎  
為劉鄴所惡貶死嶺外鄴少時投文於仁表父洎仁表  
嗤鄙之鄴為相仁表貶死

張林

林擢進士第官至御史為詩小巧多採景於園林亭沼



唐詩集卷六十一  
三  
云菱葉乍翻人採後芰荷初沒舸行時亦佳句也林言  
毀佛寺時御史有蘇監察者檢天下廢寺見銀佛一尺  
以下者多袖而歸時號蘇捏佛温庭筠遽曰好對密陀  
僧

李搏

僖宗在成都廷裕登第搏以詩賀曰銅梁千里曙雲開  
僊錄新從紫府來天上已張新羽翼世間無復舊塵埃  
嘉禎果中君平卜賀喜須斟卓氏杯應咲戎藩刀筆吏  
至今泥滓曝魚腮既而復譖之曰曾隨風水化九鱗安  
上前門一字新聞道蜀江風景好不知何似杏園春裴

有六韻荅曰何勞問我成都事一報君知便納降蜀柳

籠堤煙轟轟海棠當戶燕霍霍富春不並窮師子濯錦

全勝早曲江高捲絳紗揚氏宅時主文寓揚子巷故有此句半垂紅

袖薛濤牕浣花泛鷁詩千首靜衆尋梅酒百缸若說絃

歌與風景主人兼是碧油幢

搏登乾符進士第

裴廷裕

廷裕字膺餘昭宗翰林學士左散騎常侍乾寧中在內  
庭文書敏捷號下水舡後貶湖南卒

廷裕偶題云微雨微風寒食節半開半合木蘭花看花



倚柱終朝立却似淒淒不在家

高蟾

詠春詩曰明月斷魂清靄靄平蕪歸思綠迢迢人生莫  
遣頭如雪縱得春風亦不消

金陵晚望云曾伴浮雲悲晚翠猶陪落日泛秋聲世間  
無限丹青手一片傷心畫不成

鄭谷贈詩云張生故國三千里知者惟應杜紫微君有  
君恩秋後葉可能更羨謝玄暉蓋蟾有宮詞云君恩秋  
後葉日日向人疎

蟾初落第詩天上碧桃和露種日邊紅杏倚雲栽芙蓉

生在秋江上不向東風怨未開胡曾亦有下第詩云翰  
苑何時休嫁女文章早晚罷生兒上林新桂年年發不  
許平人折一枝時謂蟾無躁競心後登第乾符中為中  
丞

宋邕

一作雍

春日云輕花細葉滿林端昨夜春風曉色寒黃鳥不堪  
愁裏聽綠楊宜向雨中看偽蜀韋縠取此詩為才調集  
唐末五雲溪人范攄云宋雍初無令譽及嬰瞽疾而詩  
名始彰或戲其詩云綠楊宜向雨中看所謂無眼作有  
眼之詩



崔塗

春夕旅懷云水流花謝兩無情送盡東風過楚城蝴蝶  
夢中家萬里杜鵑枝上月三更故園書動多年絕華髮  
春惟兩鬢生自是不歸歸便得五湖烟景有誰爭  
蜀城春云天涯憔悴身一望一霑巾在處有芳草滿城  
無故人懷才皆得路失計自傷春清鏡不堪照鬢毛秋  
更新

塗字禮山光啓進士也

感花詩云繡軛香韉夜不歸少年爭認最紅枝東風一  
陣黃昏雨又到繁華夢覺時

孫郈

郈古意云屈子生楚國七雄知其才介潔世不容跡合  
歲蒿萊道廢固命也瓢飲亦賢哉何事莖江南空使後  
人哀

又云魏禮段干木秦王乃止戈小國有其人大國柰之  
何賢哲信為美兵甲豈云多君子戰必勝斯言聞孟軻  
郈字希韓四明人與方干友善軻寧中登進士第好荀  
揚孟子之書學退之為文為校書郎中河南府文學其  
文為錢珣所序詩有仕宦類商賈終日常東西之句

鄭準



江南清明云吳山楚驛四年中一見清明一改容旅恨  
共風連夜起韶光隨酒著人濃延興門外攀花別採石  
江頭帶酒逢無限歸心何計是路邊戈甲正重重  
準以文依荊州成中令訥常欲比有陳阮自作所業為  
三卷號劉表軍書其應舉日詩卷有題水牛云護犢橫  
身立逢人揭尾跳朝士大笑準不欺登乾寧進士第有  
渚宮集一卷

章碣

癸卯歲毗陵登高云流落常嗟勝會稀故人相遇菊花  
時鳳笙龍笛數巡酒紅樹碧山無限詩塵土十分歸舉

子乾坤大半屬偷兒長楊羽獵須留本開濟重為闕下  
期

焚書坑詩云竹帛煙銷帝業虛關河空鎖祖龍居坑灰  
未冷山東亂劉項元來不讀書

上元夜建元寺觀燈呈通智上人建元看列上元燈處  
處回廊鬪火層珠玉亂拋高殿佛綺羅深拜遠山僧臨  
風走筆思呈惠到曉行禪合伴能無限喧闐留不得月  
華西下露華凝

邵安石連州人高湘侍郎南遷歸闕途次連江安石以  
所業投獻遂挈至輦下湘主文安石擢第碣賦東都望



幸刺之曰懶修珠翠上高臺眉月連娟恨不開縱使東  
巡也無益君王自領美人來

碣孝標之子登乾符進士第碣未第時方干贈詩織錦  
雖云用舊機抽梭起樣更新奇何如且破望中葉未可  
更攀低處枝藉地落花春半後打牕斜雪夜深時此時  
才子應吟苦吟苦鬼神知不知

于漬

苦辛吟隴上扶犁兒手種腹長饑窓前擲梭女手織身  
無衣我願燕趙姝化為嫫母姿一咲不直金自然家國  
肥

古宴曲云雉扇合蓬萊朝車迴紫陌重門集嘶馬言宴  
金張宅燕娥奉卮酒低鬟苦無力十戶手胼胝鳳凰釵  
一隻高樓齊下視日照綺羅色笑指負薪人不信生中  
國

思歸別云不耕南畝田誤愛東堂桂身同樹上花一落  
又經歲交親日相薄知己恩潛替日開十二門自是無  
歸計

漬字子漪咸通進士終泗州判官



唐詩紀事卷第六十一

唐詩紀事卷第六十二

鄭嵎

津陽門詩華清宮之外闕南扇禁闌北走京道開成中  
嵎常得群書下帷於石甕僧觀而甚聞宮中陳跡焉今  
年冬自號而來暮及山下因解鞍謀食求客旅邸而主  
公年且艾自言世事明皇夜闌酒餘復為嵎道承平故  
實翌日於馬上輒載列俚叟之話為長句七言詩凡一  
千四百字成一百韻止以門題為之目云耳

津陽門北臨通達雪風獵獵飄酒旗泥寒欵段蹶不進  
疲童退問前何為酒家顧客催解裝案前羅列樽與卮



青錢瑣屑安足數白醪軟美非如飴開爐引滿相獻酬  
 枯腸渴肺忘朝饑愁憂似見出門去漸覺春色入四肢  
 主翁移容挑華燈雙肩隱膝烏帽歌咲云鮎老不為禮  
 飄蕭雪鬢霜垂頤問余何往凌寒曦顧翁枯朽郎豈知  
 翁曾豪盛君不見我自為君陳昔時時平親衛號羽林  
 我統十五為孤兒射熊搏虎衆莫敵彎弧出入隨伙飛  
 開元中未有東西神策此時上御觀風樓水光山影相  
 軍但以六軍為親衛  
 參差觀風樓在宮之外東北隅屬夾城而達于八姨新  
 起合歡堂翔鴻賀燕無由窺萬金酬工不肯去矜能恃  
 巧猶嗟咨號國創一堂價費萬金堂成工人徵價之外更邀賞伎之直復受絳羅五千段工者嗤而

不知顧鏡國訝之問其由工曰某生平之能殫於此矣苟  
 不知信願得螻蟻蝨蟣蜂蠆之類數其目而後於堂中  
 使有閑隙得亡一物即不論工直也於是又以繒絲珍  
 綺與之天下佳人至今語古事者尚以第行呼諸姨焉

西方節制傾附媚窮奢極侈沽恩私堂中特設夜明枕

銀燭不張光鑒惟號國夜明枕置於堂中光燭一室西

瑤光樓南皆紫禁黎園仙宴臨花枝迎娘歌喉玉窸窣

蠻兒舞帶金葳蕤瑤光樓即飛霜殿之北門迎娘三郎

紫笛弄煙月怨如別鶴呼羈雌玉奴琵琶龍香撥倚歌

促酒聲嬌悲上皇善吹笛常寶一紫玉管貴如妙彈琵琶

為撥者上每執酒卮必令迎娘歌水調曲遍是太真軼  
 彈絃倚歌為上送酒內中皆以上為三郎玉奴乃太真  
 也小字飲鹿泉邊春露晞粉梅檀杏飄朱墀金沙洞口長



生殿玉蕊峯頭王母祠山城內多馴鹿流澗號為飲鹿

元閣即御長生殿以沐浴也禁庭術士多幻化上前較勝紛相持羅

公如意奪顏色三藏袈裟成散絲上頗崇羅公遠揚如

幸功德院將謁七聖殿忽然背廢公遠折竹枝化作七

寶如意以進上大喜顧謂金剛曰上人能致此乎三藏

曰此幻誑耳僧為陛下取真物乃於袖中出七室如意

炳輝而光遠所進即時復為竹枝耳後一日揚如為三

人定優劣時禁中將創小殿三藏乃舉一鴻梁於空中

將中公遠之首公遠不為動容上連命止之公遠飛符

於他處竊三藏金欄袈裟於櫃中守者不之見三藏怒

又咒而取須臾而至公遠復嘑水龍符於袈裟上散為

盡絲以其年十月移禁伏山下擲比羅百司朝元閣成老

君見會昌縣改新豐移時有詔改新豐為會昌縣移自

月老君見于朝元閣南而於其處立降聖觀復改新豐

為昭應縣廡宇始成令大將軍高力士率衆樂以樂之

幽州曉進供奉馬玉珂寶勒黃金羈安祿山每進馬必

飾五王扈駕夾城路傳聲校獵渭水涓六軍各出射犀

兕弋徒絡野張宜維雕弓繡鞞不知數翻身滅沒皆蛾

眉赤鷹黃鵠雲中來妖狐狡兔無所依人煩馬殆禽獸

盡百里腥羶未黍稀中王有高舉赤鷹岐王有北山黃

校獵必置於駕前目為快勝兒暖山度獵東風微官娃賜浴長湯池刻

成玉蓮噴香液漱迴煙浪深透迤官內除供奉兩湯池

所而長湯每賜諸嬪御其修廣與諸湯不伴整以文瑤

之石中央有五蓮捧湯泉噴以成池又縫綴錦繡為鳧

鴈於水中上時於其間犀屏象薦雜羅列錦鳧繡鴈相

泛校鏤小舟以嬉游焉追隨破簪碎鈿不足拾金溝殘溜和纓綾上皇寬容易



承事十家三國爭光輝繞床呼盧恣博張燈達晝相

謾欺相君侈擬縱驕橫日從秦號多游嬉朱衫馬前未

滿足更驅武卒羅旌旗揚國忠為宰相帶劍南節度使常與秦號聯轡而出更於馬前

以兩川旌節為導也畫輪寶軸從天來雲中笑語聲融怡鳴鞭後

騎何蹀躞宮粧禁袖皆仙姿青門紫陌多春風風中數

日殘香遺驪駒吐沫一奮迅路人擁篲爭珠璣事盡載在國史

蓬萊池上望秋月無雲萬里懸清暉上皇夜半月中去

三十六宮愁不歸月中秘樂天半聞玳瑁玉石和填筑

宸聰聽覽未終曲却到人間迷是非葉法善常引上入月宮時秋已深上

苦凄冷不為久留歸於天半問尚聞仙樂及上歸且記憶其半遂於笛中寫之會西京都督揚敬述進婆羅門

曲與其聲調相符遂以月中所聞為之散序千秋御節

用敬述所進曲作其腔而名霓裳羽衣法曲千秋御節

在八月會同萬國朝華夷花萼樓南大合樂八音九奏

鸞來儀都盧尋撞誠齶齶公孫劍伎方神奇馬知舞徹

下牀榻人惜曲終更羽衣會必於勤政樓下使華夷縱觀有公孫大娘舞劍當時號為雅妙又設連榻人馬舞其上馬衣紈綺而被鈴鐸驤首奮矚舉趾翹尾變態動

容皆中音律又令宮妓梳九綺仙髻衣孔雀翠衣佩七

寶嬰珞為霓裳羽衣之類曲終珠翠可掃其舞馬祿山

亦將數疋以歸而私習之其後田承嗣代安有存者一

旦於廐上間鼓聲頓挫其舞既人惡之舉簪以擊之其

馬尚為怒未研妙更奮廐宛轉曲盡其態廝恐祿山此

以告承嗣以為妖遂戮之而舞馬自此絕矣

時侍御側金鷄畫障當梁楣繡裯衣祿日負鼎甘言狡

計愈驕癡金鷄陣隔之賜其箕踞太真又以為子時以

計愈驕癡上每坐及宴會必令祿山坐於御坐側而以



樞祿戲而加之亦呼之祿兒每入宮必先拜貴妃然後拜上上笑而問其故對曰臣本蕃中人禮先拜母後拜父是詔令上路建甲第樓通走馬如飛鞏大開內府以然也

恣供給玉缶金筐銀箆箕

時於親仁里南陌為祿山建甲第令中貴人督其事仍謂

之曰卿善為部署祿山眼孔大勿令笑我至於箆筐箕箕在之具咸金銀為之今回元觀即其故第耳

異謀潛熾促歸去臨軒賜帶盈十圍

祿山肥膊過人腹垂而緩帶十五圍

方周忠臣張公識逆狀日日切諫上弗疑

張曲江先識其必反逆狀

數數言於上上曰卿勿以王夷甫識石勒而誤疑祿山尔湯成召浴果不至潼關

已嗾漁陽師御街一夕無禁鼓玉輅順動西南馳

其年賜棹

子使回泣訴祿山反狀云臣幾不至生返上猶疑其言復遣使喻云我為卿造一湯待卿至使回答言反狀上

憂疑即寇軍九門回望塵全多六龍夜馭兵衛疲縣官已至潼關矣

無人具軍頓行宮徹屋屠雲螭

時郊畿草擾無御頓之備上命徹行宮木宰御

馬以饗

馬嵬驛前駕不發宰相射殺寃者誰長眉鬢髮

作疑血空有君王潛涕洟青泥坂上到三蜀金堤城邊

止九旂移文泣祭昔臣墓度曲悲歌秋鴈辭

駕至蜀詔中貴人馳

祭張曲江墓悔不納其諫又過劔閣下望山川忽憶水調辭云山川滿目淚沾衣富貴榮華能幾時不見只今

分水上唯有年年秋鴈飛上泫然流涕顧問左右曰此誰人詩從臣對曰此李嶠詩復掩泣曰李嶠真可謂才

也明年尚父上捷書洗清觀闕收封畿兩君相見望賢

宮頓首鼓舞皆歎歎

望賢宮在咸陽之東數里時卓駕自蜀回肅宗迎駕至上皇自致傳

國璽於上上獻歎拜受左右皆泣云不圖今日復觀兩君相見之禮駕將入開遠門上皇疑馬上先後入門不

決顧問從臣不能對高力士前曰上皇雖尊人臣也皇帝雖子主也上皇偏門而先日行皇帝由玉門而入後



行耆老皆呼萬歲當時識者皆是之宮中皆呼高驃騎潛令改葬揚真妃

花膚雪艷不復見空有香囊和淚滋時肅宗詔令改葬其所座在馬嵬坡驛西北十餘步當時乘輿卒遽無復備周身之具但以紫綉而窆之及改葬之時皆已朽壞

惟有膏前紫綉香囊中尚得水鸞輿却入華清宮滿山

紅實聖相思飛霜殿前目悄悄迎春亭下風颯颯飛霜殿即

寢殿而白傳長恨以長生殿即為寢殿殊誤矣上皇至明年復舊臣以幸華清宮信宿乃回自此遂移處西內

中雪衣內失玉籠在長生鹿瘦銅牌垂象床塵凝菴颯

被畫檐虫網頗梨碑太真養白鸚鵡西國所貢辯惠多美蓉園中獲白鹿惟山人王昊識之曰晉時鹿也上異之令左右周視之乃於角際雪毛中得銅牌子刻之曰宜春苑中白鹿上由是愈愛之移於北山字之曰山客上止華清菴颯公主嘗為上晨召聽按新水調愛主起

晚遷遺玳珠被而出及冠至倉惶隨駕出宮後不知省

塵積矣上左憾馬温泉堂碑其石碧菱花覆雲母陵風

篔簹雨菊位離披真人影帳徧生草果老藥堂空掩扉真

李順興後周時修道北山神堯皇帝授禪真人潛告符契至今山下祠宇宮中有七寶殿自仁農至宗連實后皆立衣袞衣統殿石榴樹皆太真所植俱臃腫矣南有宮院其間垂壇羽帳皆在馬順興影堂果老藥室亦在禁中

也昇湖一日失弓劍橋山煙草俄霏霏空聞玉梳入

金市但見銅臺飄總惟開元到今踰十紀當初事跡皆

殘隳竹花唯養棲梧鳳水藻周游巢葉龜會昌御宇斥

內典去留二教分黃緇慶山汗渚石甕毀紅樓綠閣皆

支離奇松恠栢為樵蘇童山胥谷亡嶮巖烟中壁碎摩

支離奇松恠栢為樵蘇童山胥谷亡嶮巖烟中壁碎摩

支離奇松恠栢為樵蘇童山胥谷亡嶮巖烟中壁碎摩

支離奇松恠栢為樵蘇童山胥谷亡嶮巖烟中壁碎摩

支離奇松恠栢為樵蘇童山胥谷亡嶮巖烟中壁碎摩

支離奇松恠栢為樵蘇童山胥谷亡嶮巖烟中壁碎摩



詰畫雲間字失玄宗詩

持國寺本名慶山寺德宗始改其額寺有綠頰複道而二天后

朝以禁匠取宮中制度結構之石甕寺開元中以創造

華清宮餘材修繕佛殿中玉石像皆幽州進來與朝元

閣道像同日而至精妙無比叩之如磬餘像並揚惠之

手塑腋空像皆元伽兒之制能妙繼麗曠古無傳紅樓

在飛殿之西巖下臨絕壁樓中有玄宗題詩草八分每

一篇一殿之西巖下山水兩壁寺毀之後皆失之矣摩詰

乃王維之石魚巖底百尋井銀床下卷絲綆逢當時清

影蔭紅葉一旦飛塵埋素規石魚岩下有天絲石其形

甕為寺名寺僧於上層飛樓中懸轆轤引修絳長二百

餘尺以汲甕泉出於江樓喬樹之杪寺既毀拆石甕今

已埋韓家燭臺倚林杪千枝燦若山霞搖昔年光彩奪

天月昨日銷鎔當路岐韓國為千枝燈臺高八尺置

光奪月凡百里之內皆可望馬龍宮御榜高可惜火焚牛挽臨崎峴孔

崔松殘赤琥珀駕鴛瓦碎青瑠璃寺額睿宗在藩邸中

上世傳孔雀松下有赤茯苓入土千年則成琥珀今我

前程能幾許徒有餘恩筋力羸逢君話此空灑涕却憶

歡娛無見期主翁莫泣聽我話寧勞感舊休吁噫河清

海晏不難覩我皇北走奔黔黎惶中土地昔堙沒昨夜

收復無瘡痍戎幕蕭蕭西馬奔空壘萬里失月支兩逢

堯年豈易偶願翁頤養豐膚肌平明酒醒便分首今夕

一罇翁莫違



唐詩紀事卷第六十二

唐詩紀事卷第六十三

方干

劉駕

王駕

衛準

詹雄

顧非熊

司空圖

秦韜玉

潘誠

胡駢

高駢

潘緯

武瓘

于鄴

路德延

翁承贊

韓垂

方干

早春云運行元化不參差四極中華共一時正氣纔隨  
灰律變殘寒便被柳條欺冰融大澤朝陽覺草綠陳根  
夜雨知不信風光疾於箭年來年去變霜髭



越州使院竹云莫見凌雲飄粉籜須知礙石作盤根細  
看枝上蟬吟處猶是筭時虫食痕月送綠陰斜上砌露  
凝寒色濕遮門列仙終日逍遙地鳥雀潛來不敢喧  
除夜云玉漏斯須即達晨四時吹轉任風輪寒燈短燼  
方燒臍畫角殘聲已報春明日便爲經歲客昨朝猶是  
少年人新正定數隨年減浮世惟應百遍新

千爲人質野每見人設三拜曰禮數有三識者呼爲方  
三拜爲人唇缺連應十餘舉遂歸鏡湖後十數年遇醫  
補唇年已老矣鏡湖人號曰補唇先生鏡湖西島閑居  
詩曰寒居壓鏡心此處是家林深燕欺春醉嵒猿學夜

吟雲連平地起月向白波沉猶自聞鐘角栖身可在深  
又云世人如不容吾自縱天慵落葉憑風掃秋粳任水  
春花朝連郭霧雪夜隔湖鐘身在能無事頭宜白此峯  
又感懷云至業不得力到今猶苦吟吟成五字句用破  
一生心世路屈聲滿雲溪寬烝深前賢多晚達莫怕鬢  
霜侵干爲詩如鶴盤遠勢枝孤嶼蟬曳殘聲過別枝齊  
梁已來未之有也

孫邵哭玄英方先生云斗牛文星落知是先生死湖上  
聞哭聲門前見彈指官無一寸標名傳千萬里死着紙  
衣裳生誰念朱紫我心痛其語淚落不能已猶喜韋補



闕揚名獻天子

干師徐凝干常刺疑曰把得新詩草裏論反語曰村裏老餘杭守謂干苦吟未能應卒因夜燕以飛字韻命賦之干時立成曰間世星郎夜燕時丁丁寒漏滴聲微琵琶絃促千般調鸚鵡盃深四散飛遍請玉容歌白雪高燒紅燭照朱衣人間有此榮華事爭遣漁翁戀釣磯唐末宰臣張文蔚中書舍人封舜卿奏名儒不遇者十有五人請賜一官以慰冥魂干其一也

干寄李頻云山木又搖落望君還不還軒車何處去雨雪滿前山思苦寒星動鄉遙釣渚閑明年見名字唯我

獨何顏又有題桃花塢周處士別業云細白永出石飛難盡孤燭和雲濕不明何事懶於嵇叔夜更無書札荅公卿又貽天目中峯客有枯井夜聞隣果落發巢寒見別禽來之句張爲取作主客圖

吳融贈干詩曰把筆盡爲詩何人獻天子句滿天下口名聒天下耳不識朝不識市曠逍遙閑徒倚一杯酒無萬事一葉舟無千里衣裳白雲坐卧流水霜落風高忽想憶惠然見訪留一夕一夕聽吟十數篇水榭林蘿爲岑寂拂旦捨我亦不辭携筇徑去隨所適無處覓雲半片鶴一隻



僧可朋贈千詩云盛名傳出自皇州一舉參差便縮頭  
月裏豈無攀桂分湖中剛愛釣魚休童偷詩稿呈鄰叟  
客乞書題謁郡侯獨泛短舟何限景波濤西接洞庭秋  
僧貫休贈詩云盛名與高隱合近謝敷村弟子已得桂  
先生猶灌園校綸侵海分得句覓雲根白日昇天路知  
君別有門弟子謂李頻也

僧虛中悼千云先生在世日祇向鏡湖居明主未巡狩  
白頭閑釣魚煙莎一徑小洲島四隣踈獨有爲儒者時  
來弔舊廬

孫郃元英先生傳曰先生新定人字雄飛章八元即先

生外王父也廣明中和間爲律詩江南之未有及者始  
謁錢塘守姚公合公視其貌陋初甚侮之坐定覽卷駭  
目變容而歎之先生一舉不得志遂遯於會稽漁於鑑  
湖與鄭仁規李頻陶詳爲三益友弟子洪農楊弁釋子  
居遠先生弁編其詩請舍人王贊爲之序贊序云張祐  
升杜甫之堂方干入錢起之室云

劉駕

吳中懷古云勾踐飲膽日吳王酒滿盃笙歌入海雲聲  
自姑蘇來西施舞初罷侍兒整金篋衆女不敢妬自比  
泉下泥越鼓聲騰騰吳王隔黃溪難將甬東地更學會



稽栖

上巳云上巳曲江濱喧於市朝路相尋不見者此地皆  
相遇日光去此遠翠幕張和霧何事歡娛中易覺春城  
暮物情重此節不是愛芳樹明日花更多何人肯回顧  
駕與曹鄴友善工古風鄴大中時擢第不出京候駕登  
科同去

馬上續殘夢馬嘶而復驚心孤多所慮僮僕近我行句  
只恐塞上山低於沙中骨句蒲帆出浦去但見浦邊樹  
不如馬行郎馬跡猶在路大舟不相載買宅令妾住莫  
道留金多本非愛郎富句右張爲取作主客圖

王駕

司空圖喜王駕小儀重陽相訪云白菊初開卧内明聞  
君相訪病身輕樽前且撥傷心事谿上還隨覓句行幽  
鶴傍人疑舊識殘蟬向月噪新晴擬將寂寞同留住且  
勸康時立大名

僖宗幸蜀駕下第還蒲中鄭谷以詩送云孤單取仕休  
言命早晚逢人苦愛詩後有次韻王駕校書結綬見寄  
之什云直應歸諫苑方肯別山村勤苦常同業孤單共  
感恩駕夏雨詩云非惟消旱暑且喜救生民天地如蒸  
濕園林似却春洗風清枕席換夜失埃塵又作豐年望



田夫笑向人

駕字大用河中人登大順進士第仕至禮部員外郎自稱守素先生與圖谷相為詩友

衛準

莫言閑話是閑語往往事從閑話來句何必剃頭為弟子無家便是出家人句右張為取作主客圖  
準大曆五年登進士第

詹雄

塵飛遺恨盡花落古宮平洛陽古紅粉笙歌人代遠月

明陵樹水東流銅雀臺句右張為取作主客圖

顧非熊

寄費冠卿云先生九華隱鳥道隔塵埃石室和雲住山田引燒開久閑仙客降高卧詔書來一入深林去人間更不回

長安清明言懷云明時帝里遇清明還逐遊人出禁城九陌芳菲鶯自轉萬家車馬雨初晴客中下第逢今日愁裡看花厭此生春色來年誰是主不堪悲悴更無成非熊滑稽好凌轢在舉場垂三十年長慶中登第劉得仁賀以詩云愚為童稚時已解念君詩及得高科晚須送聖主知成名歸茅山項斯送以詩曰吟詩三十載成



此一名難自有思門入全無帝里歡湖光愁裡碧崑影  
夢中寒到後杉松月何人共曉看非熊大中時自盱眙  
簿棄官隱茅山

非熊况之子曰段成式云况始喪子年七十况哭之曰  
老人喪愛子且暮哭成血聲遂斷猿悲跡隨飛鳥滅老  
夫已七十不作多時別後再生子七歲其兄戲批之忽  
曰我爾之兄何故批我乃叙前生事歷歷不誤即非熊  
也

姚合送非熊下第歸越詩云失意尋歸路親知不便過  
家山向城遠日月在舡多楚塞數逢鴈浙江長有波秋

風別卿老還聽鹿鳴歌

賈島寄非熊詩云知君歸有處山水亦難齊猶去瀟湘  
遠不聞猿狖啼穴通茅嶺下潮滿石城西獨立生遙思  
秋原日漸低

司空圖

圖與李生論詩云文之難而詩之難尤難古今之喻多  
矣而愚以辨於味而后可以言詩也江嶺之南凡是資  
於適口者若醯非不酸也止於酸而已若醢非不鹹也  
止於鹹而已華之人所以克饑而遽輟者知其鹹酸之  
外醇美者有所乏耳彼江嶺之人習之而不辨者宜哉



詩貫六義則諷諭抑揚滄蓄淵雅皆在其間矣然直致  
所以格自竒前輩諸集亦不專工於此矧其下者耶  
王右丞常蘇州澄澹精緻格在其中豈妨於道舉哉賈  
閔仙誠有警句視其全篇意思殊餒大抵附寒澁方可  
置才亦爲體之不備也矧其下者哉噫近而不浮遠而  
不盡然後可以言韻外之致耳愚幼嘗自負既久而愈  
覺缺然得於春早則有草嫩侵沙長冰輕著雨消又人  
家寒食月花影午時天又雨微吟思足花落夢無聊得  
於山中則有坡暖冬生筍松涼夏健人又川明虹照雨  
樹密鳥衝人得於江南則戍鼓和潮暗舡燈照島幽又

曲塘春盡雨方響夜深舡又夜短猿悲減風和鵲喜靈  
得於塞下則有馬色經寒慘鷓聲帶晚饑得於喪亂則  
有驂騑思故第鸚鵡失佳人又鯨鯢人海涸魑魅棘林  
高得於道宮則有棋聲花院靜幡影石壇幽得於夏景  
則有地涼清鶴夢林靜肅僧儀得於佛寺則有松日明  
金像苔龕響木魚又解吟僧亦俗愛舞鶴終卑得於郊  
園則有遠坡春早慘猶有水禽飛得於樂府則有晚粧  
留拜月春睡更生香得於寂寥則有孤螢出荒池落葉  
穿破屋得於愜適則有客來當意愜花發遇歌成雖庶  
幾不瀆於淺涸亦未廢作者之譏訶也七言云逃難人



唐詩集卷之三  
多分隙地放生鹿大出寒林又得劍乍如添健僕亡書  
文似憶良朋又孤嶼池痕春漲滿小欄花韻午晴初又  
故國春歸未有涯小欄高檻別人家五更惆悵迴孤枕  
猶自殘燈照落花又甲子今重數生涯只自憐殷勤元  
昨日旁午又明年皆不拘一槩也蓋絕句之作本於詣  
極此外千變萬狀不知所以神而自神也豈容易哉今  
足下之詩時革固有難及儻復以全美爲上即知味外  
旨矣

與王駕評詩云末伎之工雖蒙譽於賢哲未足自信必  
俟推於其類而後神躍而色揚今之贊藝者反是若即  
醫而斬其病也唯恐彼之善察藥之我攻耳以爲率人  
以謾莫能自振痛哉且工之尤者莫若伎於文章其能  
不死於詩者比他伎尤寡豈可容易校量哉國初主上  
好文雅風流特盛沈宋始興之後傑出於江寧宏肆於  
李杜極矣右丞蘇州趣味澄曠若清沅之貫達大曆十  
數公抑又其次焉力勅而烝彝乃都市豪估耳劉公夢  
得揚巨源亦各有勝會閩仙無可劉得仁輩時得佳致  
亦足滌煩厥後所聞逾褊淺矣然河汾蟠鬱之烝宜繼  
有人今王生者寓居其間沉漬益久五言所得長於思  
與境偕乃詩家之所尚者則前所謂必推於其類豈止



神躍色揚哉經亂索居得其所錄尚累百篇其勤亦至矣吾適又自編一鳴集且云撐霆裂月劾作者之肝脾亦當吾言之無作也

王禹偁五代史闕文云圖字表聖自言泗州人有俊才咸通中登進士第雅好為文躁于進取頗自矜伐端士鄙之從事使府泊登朝驟歷清顯巢賊之亂車駕播遷圖有先人舊業在中條山極林泉之美圖自禮部員外郎避地焉日以詩酒自娛屬天下版蕩士人多往依之互相推獎由是聲名籍甚昭宗反正以戶部侍郎召至京師圖既負才慢世謂已當為宰輔時人惡之稍抑其

銳圖憤憤謝病復歸中條與人書疏不名官位但稱知非子又稱柰辱居士其所居在禎貽谿之上結茅屋命曰休休亭嘗自為亭記云云虢上梁謹案圖河中虞鄉人少有文采未為鄉里所稱會王凝自尚書郎出為絳州刺史以文謁之大為凝知入知制誥遷中書舍人知貢舉擢圖上第項之凝出為宣州觀察使辟圖為從事既渡江御史府奏圖監察下詔追之圖感凝知己之恩不忍輕離幕府滿百日不赴闕為臺司所劾遂以本官分司久之召拜禮部員外郎俄知制誥故集中有文曰戀恩稽命黜繫洛師于今十年方參綸閣此豈躁于進



取者耶舊史不詳一至于此圖見唐政多僻中官用事  
知天下必亂即棄官歸中條山尋以中書舍人召拜禮  
部戶部侍郎皆不起及昭宗播遷華下圖以密邇乘輿  
即時奔問復歸還山故其詩曰多病形容五十三誰憐  
借笏趨朝叅此豈有意干相位邪河中節度使王重榮  
誑圖撰碑得絹數千疋圖致于虞鄉市中恣鄉人所取  
一日而盡是時盜賊充斥獨不入王官谷河中士人依  
圖避難獲免者甚衆昭宗東遷又以兵部侍郎召至洛  
下爲柳璨所沮一謝而退梁祖授禪以禮部尚書召辭  
以老病卒時年八十餘又案梁室大臣如恭本敬字翔犯廟諱

李振杜曉楊涉等皆唐朝舊族本以忠義立身重侯累  
將三百餘年一旦委質朱梁其甚者贊成弒逆唯圖以  
清直避世終身不仕梁祖故梁史拾圖小瑕以泯大節  
者良有以也裴晉公赴敵淮西題名華岳之闕門大順  
中圖以一絕紀之云岳前大隊赴淮西從此中原息戰  
鞏石闕莫教苔蘚上分明認取晉公題題休休亭之楹  
曰咄諾休休休莫莫莫伎倆雖多性靈惡賴是長教閑  
處著休休休莫莫莫一局碁一爐藥天意時情且料度  
白日偏催人快活黃金難買堪騎鶴若曰爾何能答云  
耐苦莫柳璨爲相臣僚多被放逐圖爲監察御史忝加



唐詩集卷之三  
畏慎昭宗郊禮畢上章懇乞致仕曰察臣本意非爲官  
榮可驗衰羸庶全名節上特賜歸山其詔畧曰既養高  
以傲世類移山以釣名心惟樂於激流任非顯於食祿  
匪夷匪惠特忘反正之朝載省載思當徇遯棲之志宜  
放歸中條山詔辭乃璨之文也時多以四皓二疎譽之  
惟僧虛中云道裝汀鶴識春醉野人扶言其操履檢身  
非傲世者也又云有時看御札特地掛朝衣言其尊戴  
存誠非邀君也

退迺云宦遊蕭索爲無能移任中條最上層得劔乍如  
添健僕亡書久似憶良朋燕昭不是空憐馬支遁何妨  
亦愛鷹自致此身繩檢外肯教世路日兢兢

華夏云日炙旱雲裂迸爲千道血天地沸一鑊竟自烹  
妖孽堯湯遇災數災數還中輟何事姦與邪古來難撲  
滅

僧舍貽友人云笑破人間事吾徒莫自欺解吟僧亦俗  
愛舞鶴終卑竹上題幽夢溪邊約敵碁舊山歸有祖不  
是故遲遲

長安贈王法云正下搜賢詔多君獨避名客來當意愜  
花發遇歌成樂地留高趣權門讓後生東風閑小駟園  
外好同行



下方云昏旦松軒下怡然對一瓢雨微吟足思花落夢  
無聊網事當甚遣衰容喜鏡鏡溪僧有深趣書至又相  
邀  
黃巢陷長安孫樵赴岐隴授職方員外詔書曰行在三  
絕以常侍李騫有曾閱之行圖有巢由之風樵有揚馬  
之文故也

秦韜玉

對花云長與韶光暗有期可憐蜂蝶却先知誰家促席  
臨低樹何處橫釵帶小枝麗日多晴疑曲照和風得路  
合偏吹向人強道渾無語幾勸王孫到醉時

貧女云蓬門未識綺羅香擬托良媒益自傷誰愛風流  
高格調共憐時世儉梳粧敢將十指誇纖巧不把雙眉  
鬪畫長每恨年年壓金線爲他人作嫁衣裳

貴公子行云堦前蒨毬綠不捲銀龜噴香晚不斷亂花  
織錦柳撚線粧點池臺畫屏展主人公業傳國初六親  
聯絡馳朝車鬪雞走狗家世事抱來皆佩黃金魚却笑  
儒生把書卷學得顏回忍饑面

韜玉字仲明京兆人父爲左軍將韜玉出入田令孜之  
門又與劉曄李崑士姜垵蔡鋌之徒交遊中貴各將兩  
軍書尺僥求魏科時謂對軍解頭僖宗幸蜀韜玉以工



唐言詩事卷十三  
部侍郎為令孜神策判官小歸公主文韜玉准勅及第  
仍編入榜中韜玉以書謝新人呼同年曰三條燭下雖  
阻門闌數仞墻邊幸同恩地

潘誠

棧踏猿聲暮江看劍影秋送人遊僧老白雲上聲寒高  
鳥邊句心已同猿狖不聞人是非句三月獨立看花月  
只欠子規啼一聲長安行人渡流水白馬入前山句秋  
深雪滿黃雲塞夜夜鴻聲入漢陽句右張為取作主客  
圖

胡駢

經費拾遺舊隱詩云林下茅齋已半傾九華幽逕少人  
行不將冠劍為榮事只向煙蘿寄此生松竹漸荒池上  
色琴書徒立世間名白楊風起秋山暮時復哀猿啼一  
聲

駢唐末進士也

高駢

駢鎮蜀日以南詔侵暴築羅城四十里朝廷雖加恩賞  
亦疑其固護或一日聞奏樂聲響知有改移乃題風箏  
寄意曰夜靜絃聲響碧空宮商信任往來風依稀似曲  
纔堪聽又被移將別調中旬日報到移鎮渚宮



駢好為詩雅有奇藻其言懷詩曰恨之平戎策慙登拜  
將壇手持金鉞冷身掛鐵衣寒主聖扶持易恩深報効  
難三邊猶未靜何敢便休官

二妃廟云帝舜南巡去不還二妃幽怨水雲間當時珠  
淚垂多少直到如今竹尚斑

雪詩云六出花飄入戶時立看修竹變瓊枝逡巡好上  
高樓看蓋盡人間惡路岐

聽歌詩云公子邀歡月滿樓佳人揭調唱伊州便將席  
上秋風起直到蕭關水盡頭

寄僧筇竹杖詩云堅輕筇竹杖一枝有九節寄與沃州

僧閑步秋山月

光啓三年駢鎮淮海三月看花駢與諸從事言詩其末  
云人間無限傷心事不得樽前折一枝蓋亡滅之讖也  
及被幽辱計口給食自五月至八月外園益急遂及於  
難

駢字千里崇文孫也生於長慶之首卒于光啓之間家  
世禁衛頗修飭折節為文學與諸儒交硜硜談治道兩  
軍中人更稱譽之號落鵬侍御赴安南却寄台司云曾  
驅萬馬靜江山風去雲迴頃刻間今日海門南面事莫  
教還似鳳林關



步虛詞云青溪道士人不識上天下地鶴一隻洞門深  
鎖碧窓寒滴露研朱點周易

題羅浮別業云不將真性染埃塵為有煙霞伴此身帶  
月長江好歸去博羅山下碧桃春

聞河中王鐸加都統云煉汞燒鉛四十年至今猶在藥  
爐前不知子晉緣何事只學吹簫便得仙其驕傲不  
平如此

潘緯

中秋月云古今逢此夜共翼沈寥明豈是月華別祗應  
秋氣清影當中土正輪對八荒平謝客徒留望璿璣自  
有程

琴云客來鳴素琴惆悵對遺音一曲起於古幾人聽到  
今盡含風靄遠自泛月煙深風續水山操坐生方外心  
湘南何消瀟湘賦緯古鏡詩天下傳之或曰潘緯十年  
吟古鏡何消一夜賦瀟湘登咸通進士第

武瓘

九日衛使君筵上作云佳晨登賞喜還鄉謝宇開筵晚  
興長滿眼黃花初泛酒隔煙紅樹欲迎霜千家門戶笙  
歌發十里江山白鳥翔共賀安人豐樂歲幸陪珠履侍  
銀章

瓘登咸通進士第唐末宰益陽



勸酒云勸君金屈卮滿酌不須辭花發多風雨人生足  
別離感事云花開蝶滿枝花謝蝶還稀唯有舊巢燕主  
人貧亦歸壠初投卷於知舉蕭傲見是詩賞其有存故  
之志遂放及第

于鄴

孤雲詩云南北各萬里有時心更閑因風離海上伴月  
到人間洛浦少高樹長安無舊山徘徊不可駐漠漠又  
東還

蟬詩云江頭一聲起芳歲已難留聽此高枝上遙知故  
國秋應催風落葉亦勸客回舟不是新蟬苦年年自有

愁

鄴唐末進士也

路德延

德延儋州巖相之猶子數歲嘗賦芭蕉詩曰一種靈苗  
異天然體性虛葉如斜界紙心似倒抽書詩成翌日傳  
於都下會儋州坐事誅故德延久不能振光化初方就  
舉擢第又為感舊詩曰初騎竹馬詠芭蕉嘗忝名卿誦  
滿朝五字便容趨絳帳一枝尋許折丹霄豈知流落萍  
蓬遠不覺推遷歲月遙國境未安身未立至今顏巷守  
簞瓢天祐中授拾遺會河中節度使未及謙領辟掌書



唐詩集卷之三十一  
記友謙甚禮之然德延浮薄動多忤物友謙解體德延  
乃作小兒詩五十韻以刺友謙聞而大怒乃因醉沉之  
黃河詩曰情態任天然桃紅兩頰鮮乍行人共看初語  
客多憐臂膊肥如瓠肌膚軟勝綿長頭纔覆額分角漸  
垂肩散誕無塵慮逍遙占地仙排衙朱閣上喝道畫堂  
前合調歌楊柳齊聲踏採蓮沿堤行細雨奔巷趁輕煙  
嫩竹乘為馬新蒲折作鞭鸚鵡金簇繫猫子綠絲牽擁  
鸛歸晴鳥驅鶩入暖泉楊花爭等雪榆葉共收錢錫鏡  
當膏挂銀珠對目懸頭依倉鶻裹袖學柘枝檀酒殢丹  
砂暖茶催小玉煎頻邀籌箸掙時乞繡針穿寶篋擘紅

豆粧奩拾翠鈿戲袍披按襖尖帽戴靴氈展畫趨三  
弄開屏笑七賢貯懷青杏小垂額綠荷圓驚滴沾羅淚嬌  
流污錦涎倦書饒叱蛇憎藥巧遷延弄帳燕綃映藏衾  
鳳綺纏指敲迎使鼓筋撥賽神絃簾拂魚鈎動筆推鴈  
柱偏碁圖添路畫笛管欠吹鐫惱客初酣睡驚僧半入  
禪尋蛛窮屋瓦採雀遍樓椽拋果忙開口藏鈎亂出拳  
夜分園榼拙朝聚打秋韃折竹裝泥燕添絲放紙鳶互  
誇輪水碓相教放風旋旗小裁紅絹書幽載碧成遠鋪  
張鵲網低控射蠅弦詁語時時道謠歌處處傳匿窓眉  
乍曲遮路臂相連鬪草當春遯爭毬出晚田柳傍慵獨



坐花底困橫眠等鵲前籬畔聽蛩伏砌邊旁枝粘舞蝶  
隈樹捉鳴蟬平島誇趨上層崖逞捷緣嫩苔車跡小深  
雪履痕全競指雲生岫齊呼月上天蟻窠尋迳斲蜂穴  
遠堦填樵唱迴深嶺牛歌下遠川壘柴爲屋木和土作  
盤筵險砌高臺石危跳峻塔博忽陞隣舍樹偷上後池  
舡項橐稱師日甘羅作相年明時方任德勸爾減狂顛

翁承贊

蕭蕭風雨建陽溪溪伴維舟見亞齊一軸新詩劔潭北  
十年舊識華山西吟菟惜向江村老空性元知世路迷  
應笑乘輶青瑣客此時無暇聽猿啼

右承贊詩承贊字文亮閩人唐末爲諫議大夫使福州  
至劔浦見舊識僧亞齊贈此章

承贊乾寧進士也

唐語云槐花黃舉人忙承贊有詩云雨中粧點望中黃  
勾引蟬聲送夕陽憶得當年隨計吏馬蹄終日爲君忙

韓垂

垂唐之詩人也題金山云靈山一峯秀岌然殊衆山盤  
根大江底掙影浮雲間雷霆常間作風雨時往還象外  
懸清景千載長躋攀其詩偶爲庸僧所毀江南時李鍾  
山留一絕云不嗟白髮曾遊此不嘆征帆無了期盡日



憑欄誰會我只悲不見韓垂詩

鍾山公建勳也

唐詩紀事卷第六十三

唐詩紀事卷第六十四

顏萱

李穀

司馬都

崔璞

鄭璧

魏朴

張貴

陸龜蒙

皮日休

崔璐

任蕃

盧休

劉畋

顏萱

送羊振文歸覲桂陽云高掛吳帆喜動容問安歸去指

湘峯懸魚庭內芝蘭秀馭鶴門前薜荔封

蘇耽舊宅在桂州

紅

旆正憐棠影茂綵衣偏帶桂香濃臨岐獨有霑襟戀南

巷當年共化龍

先輩與拾遺叔父同年



送圓載上人云師來一世恣經行却泛滄波問去程心  
靜已能防渴鹿輦喧時為駭長鯨師云舟人遇鯨則鳴鼓禪林幾  
結金桃重日本金桃實重一斤梵室重修鐵瓦輕以鐵為瓦輕為桃香料得

還鄉無別利只應先見日華生

萱字弘至江南進士也中書舍人堯之弟嘗受知於張  
祐故弔祐詩序曰尚意孩稚之歲與伯氏常承處士撫  
抱之仁自管輅為神童期孔融於偉器萱唐末與皮陸  
二生酬唱有詩載松陵集

李穀

和皮日休悼鶴云才子襟期本上清陸雲家鶴伴閑情

猶憐反顧五六里何意忽歸十二城露滴誰聞高葉墜  
月沉休藉半階明人間華表堪留語剩向秋風寄一聲  
又云道林曾放雪翎飛應悔庭除閉羽衣料得王恭披  
鶴氅倚吟猶待月中歸

浙東寵府西歸酬別張廣文皮先輩陸秀才詩云豈有  
頭風筆下痊浪成蠻語向初筵蘭亭舊趾雖曾見柯笛  
遺音更不傳照曜文星吳分野留連花月晉名賢相逢  
只恨相知晚一曲驪歌又幾年

穀字德師咸通進士也唐末為浙東觀察推官兼殿中  
侍御史日休松陵集序云南陽廣文潤卿隴西侍御德



唐詩紀事卷六十四  
師咸旅泊之際善其所為皆以詞致師詞之不多去之  
速也穀西歸日休詩云建安才子太微仙暫上金臺許  
二年形影欲歸温室樹夢魂猶傍越溪蓮空將海月為  
傖鬼恨吳天 詩脫下段

司馬都

和陸龜蒙白菊詩云白豔輕明帶露痕始知佳色重難  
群終朝凝笑梁王雪盡日慵看蜀帝雲燕雨似翻瑤渚  
浪鴈風疑卷玉綃紋瓊花若會寬裁剪堪作蟾王素練  
裙

鄭壁

壁唐末江南進士也與皮陸二生酬唱又有寒夜文燕  
潤卿有期不至詩云已知羽駕朝金闕不用燒蘭望玉  
京應是登仙明月好玉皇留着舞雙成

崔璞

奉酬霜菊見贈詩云菊花開晚過秋風聞道芳香正滿  
叢爭柰病夫難強飲應須速自召車公

蒙恩除替將還京洛偶叙所懷云兩載求人瘼三春受  
代歸務繁多簿籍才短之恩威共理乖天獎分憂值歲  
饑遽蒙交郡印 到任十二箇月安敢整朝衣作牧慙為  
政思鄉念式微儻容還故里高卧掩柴扉



璞唐末以大司諫刺蘇州其詩見皮陸二生松陵唱和集

魏朴

和皮日休悼鶴云直欲裁詩問杳冥豈教靈化亦浮生  
風林月動疑留魄沙島香愁似蘊情雪骨夜封蒼蘚冷  
練衣寒在碧塘輕人間飛去猶堪恨况是泉臺遠玉京  
又云經秋宋玉已悲傷况報胎禽昨夜亡霜曉起來無  
問處伴僧彈指遶荷塘

朴唐末吳中名士也皮日休松陵詩序云潤卿德師旅  
泊之際以詞致師大司諫清河公有作璞或命之和亦

著焉其餘則吳中名士

謂司馬都鄭壁朴與顏荳

張賁

旅泊吳門云一舸吳江晚堪憂病廣文鱸魚誰與伴鷗  
鳥自成群反照縱橫水斜空斷續雲異鄉無限思盡付  
酒醺醺

酬龔美先輩見寄云尋疑天意喪斯文故選茅峯寄白  
雲酒後只留滄海客香前唯見紫陽君近年已絕詩書  
癖今日兼將筆硯焚爲有此身猶苦患不知何者是玄  
纁

和陸龜蒙白菊詩云雪彩冰姿號女華寄身多是地仙



唐詩紀事卷之十四  
家有時南國和霜立幾處東籬伴月斜謝客瓊枝空貯  
恨袁郎金鈿不成誇自知終古清香在更出梅粧弄晚  
霞

賁字潤卿南陽人登大中進士第唐末爲廣文博士寓  
吳中與皮陸二生游其詩多羈旅感激若異鄉無限思  
盡付酒醺醺

送李穀西歸云孤雲獨步本無依江海重逢故舊稀楊  
柳漸疎蘆葦白可堪斜日送君歸

陸龜蒙

字魯望父虞賓浙東從事居蘇臺龜蒙攻文與顏蕘皮

日休羅隱吳融友善家貧與張搏爲廬江吳興二郡丞  
李蔚盧攜景重之羅隱寄詩云龍樓李丞相昔歲仰高  
文黃閣合無主青山竟不焚夜船乘海月秋寺伴江雲  
只恐塵埃裏浮名點污君唐末以左拾遺授之詔下日  
以疾終于家

皮日休松陵唱和集序云咸通十年日休爲吳郡部從  
事有進士陸龜蒙以其業見造其才之變真天地之炁  
也近代稱溫飛卿李義山爲之最俾生參之未知孰爲  
後先

龜蒙三吳人也博雅多文尤善談笑嘗體江謝賦事名



振吳下藏書萬餘卷詩篇清麗與皮日休爲友唱和若干卷號曰松陵集中和初遇疾而卒陳給事爲文誌其墓矣吳子華奠文千餘言畧曰長風吹海海波滄連涵爲子文無隅無邊長松倚雪枯枝半折挺爲子文直上嶺絕風下霜晴寒鐘自聲發爲子文鏗鏘杏清武陵深閩川長晝白間爲子文渺茫岑寂豕突鯨狂其來莫當雲沉鳥沒去其倏忽賦若凝脂軟於無骨霏漠漠澹涓涓春哆冶秋鮮妍觸即碎潭下月拭不滅玉上煙

江湖散人歌云江湖散人天骨竒短髮搔來蓬半垂手捉孤篁曳寒繭口誦太古滄浪詞詞云太古萬萬古民

性甚整野無風期夜棲正與禽獸雜獨自架結縱橫枝因而稱曰有巢氏民共敬貴如君師當時只効烏鵲輩豈是有意陳尊卑無端後聖穿鑿破一派前導千流隨多方惱亂元氣死日使父子生姦欺聖人事業轉消耗尚有漁者存熙熙風波不獨因一士凡百器具皆能施眾踈危腐鱸鰓脫上失檢馭無讒疵人間所謂好男子我見婦女留鬚眉奴顏婢膝直乞丐反以正直爲狂癡所以頭欲散不散弁我魏所以腰欲散不散珮陸離行散任之適坐散從傾歌語散空谷應笑散春容披衣散單複便食散酸鹹宜書散渾真草酒散甘醇醜屋散勢



斜直樹散行參差客散忘簪裾禽散空籠池外物一以  
散中心散何疑不共諸侯分邑里不與天子專隍隄靜  
則守桑柘亂則逃妻兒金鑣紳帶未嘗識白刃投我窮  
生爲或聞藩將負恩澤號令鐵馬如風馳大君年小丞  
相少當軸自請都旌旗神鋒悉出羽林仗繪畫日月蟠  
龍螭太宗基業甚牢固小醜背叛當殲夷禁軍近自肅  
宗署抑遏輔國爭雄雌必然大段剪克逆瀆召勁勇持  
軍麾四方賊壘猶占地死者暴骨生寒饑歸來輒擬荷  
鋤立詬吏已責租錢遲興師十萬一日費不超千金何  
以支抵今利口且箕歛何暇俛首哀悞嫠均荒補敗豈

無術布在方策撐頽峨冰霜襦袴易反掌白面諸郎殊  
不知江湖散人悲古道悠悠幸寄義皇傲官家未議活  
蒼生拜賜江湖散人號

甫里先生傳云少攻歌詩與造物者爭柄遇事輒變化  
不一其體裁始則凌轢波濤穿穴險固囚鑊恠異破碎  
陣敵卒造平澹而後已

龜蒙居震澤之南巨積菴有闔鴨一欄有驛使過挾彈  
斃其充者龜蒙手一表本云此鴨能人語待附蘇州上  
進使者斃之柰何使人恐酬以橐中金候其稍悅方請  
人語之由曰能呼其名使人憤且笑拂袖上馬復召之



還其金曰吾戲耳龜蒙少高放從張搏遊歷湖蘇二州  
辟以自佐嘗至饒州三日無所詣刺史蔡京率官屬就  
見之龜蒙不樂拂衣去不喜交流俗不乘馬升舟設蓬  
席齋束書茶竈筆牀釣具往來時謂江湖散人或號天  
隨子甫里先生自比涪翁漁父江上丈人

皮日休

日休字襲美襄陽人咸通中爲太常博士遭亂歸吳中  
黃巢寇江浙劫以從軍至京師以爲僞翰林學士令日  
休作讖云欲識聖人姓田八二十一欲知聖人名果頭  
三屈律巢大怒蓋巢頭醜掠鬚不盡疑譏之也遂及禍

日休賦龜詩朝歸氏子曰硬骨殘形知幾秋屍骸終是  
不風流頑皮死後鑽須遍都爲平生不出頭歸氏子以  
姓嘲日休云八片尖斜砌作裘火中燬了水中揉一包  
閑氣如常在惹踢招拳卒未休

北夢瑣言云日休傲誕自號間炘布衣日休之子光業  
辭學宏贍唐末爲越州副使

松陵集序曰詩有六義其一曰比比者定物之情狀也  
則必謂之才才之備者於聖爲六藝在賢爲聲詩噫春  
秋之後頌聲亡寢降及漢氏詩道荐作然二雅之風委  
而不興矣在詩有三言四言五言六言七言之作三言



者曰振振鷺鷺于飛是也五言者曰誰謂雀無角何以  
穿我屋是也六言者我姑酌彼金罍是也七言者交交  
黃鳥止于桑是也九言者曰洞酌彼行潦挹彼注茲是  
也蓋古詩率以四言爲本而漢氏方以五言七言爲之  
也其句亦出於周詩五言者李陵曰携手上河梁是也  
七言者漢武曰日月星辰和四時是也爾後盛於建安  
以降江左君臣得其浮豔然詩之六義微矣逮及吾唐  
開元之世易其體爲律焉始切於儷偶拘於聲勢然詩  
云觀憫既多受侮不少其對也工矣堯典曰聲依永律  
和聲其爲律行也甚矣由漢及唐詩之道盡矣吾又不知

千祀之後詩之道止於斯而已即後有變而作者不得  
以知之夫才之備者猶天地之烝乎烝者止乎一也分  
而爲四時其爲春則煦枯發枿如弃如獲百物融冶酣  
人肌骨其爲夏則赫曦朝升天地如窰草焦木暍若燎  
毛髮其爲秋則涼颼高警若露天骨景爽夕清神不蔽  
形其爲冬則霜陣一淒萬物皆瘁雲沮日慘若憚天責  
夫如是豈拘於一哉亦變之而已人之有才者不變則  
已苟變之豈異於是乎故才之用也廣之爲滄溟細之  
爲溝竇高之爲山嶽碎之爲瓦礫美之爲西子惡之爲  
敦洽壯之爲武賁弱之爲處女大則八荒之外不可窮



小則一毫之末不可見苟其才如是復能善用之則庖  
丁之牛扁之輪郢之斤不足謂其神解也噫古之士窮  
達必形於歌詠苟欲見乎志非文不能宣也於是爲其  
詞詞之作固不能獨善必須人以成之大司諫清河公  
出牧於吳日休爲郡從事居一月有進士陸龜蒙字魯  
望者以其業見造凡數編其才之變真天地之氣也近  
代稱溫飛卿李義山爲之最俾生參之未知其孰爲之  
後先也

雜體詩序云案舜典帝曰夔命汝典樂教胄子詩言志  
歌永言在周禮太師之職掌教六詩諷賦比興風雅互

作雜體遂生然後係之于樂府蓋典樂之職也在漢代  
李延年爲協律造新聲雅道缺樂府乃盛饒歌鼓吹拂  
舞千俞因斯而興詞之體不得不因時而易也古樂書  
論之甚詳今不能備載載其他見者漢武元封三年作  
栢梁臺詔群臣二千石有能爲七言詩者乃得上坐帝  
曰日月星辰和四時梁王曰驂駕駟馬從梁來由是聯  
句興焉孔融詩曰漁父屈節水潛匿方作郡姓名離合  
也由是離合興焉晉傳咸有迴文反復詩二首云反覆  
其文者以示憂心展轉也悠悠遠邁獨煒煒是也由是  
反復興焉梁武帝云後牖有朽柳沈約云偏眠舩舩邊



由是疊韻興焉詩云蟬螻在東又曰鴛鴦在梁由是雙聲興焉詩云惟南有箕不可以簸揚惟北有斗不可以挹酒漿近乎戲也古詩或爲之蓋風俗之言也古有採詩官命之曰風人圍碁燒敗禩看子故依然由是風人之作興焉梁書云昭明善賦短韻吳均善壓強韻今亦効而爲之存于編中陸生與予各有是爲凡八十六首如四聲詩三字離合全篇雙聲疊韻之作悉陸生所爲又足見其多能也案齊竟陵王郡縣詩曰追芳承荔浦一道信雲丘縣名由是興焉案梁元藥名詩曰戌客栢水下當思衣錦歸藥名由是興焉陸與予亦有是作至

如鮑昭之建除沈炯之六甲十二屬梁簡文之卦名陸惠曉之百姓梁元帝之鳥名龜兆蔡黃門之口字古詩兩頭纖纖藁砧五雜組已降非不能也皆鄙而不爲意由古至律由律至雜詩詩之道盡乎此也近代作雜體唯劉賓客集中有迴文離合雙聲疊韻如聯句則莫若孟東野與韓文公之多他集罕見足知爲之之難也日休疊韻山中吟云穿烟泉潺湲觸竹犢敲觥荒篁香墻扈熟鹿伏屈曲雙聲溪上思云踈杉低通灘冷鷺立亂浪草彩欲夷猶雲容空澹蕩



晚秋吟

以題中三字韻合

東臯煙雨歸耕日  
免去黃冠首刈禾

火滿酒壚詩在口  
今日無計柰儂何

藥名離合夏日即事云  
季春人病拋芳杜  
仲夏溪波遶

壞垣衣典濁醪身倚桂  
心中無事到雲昏

懷鹿名縣名離合云  
山瘦更培秋後桂  
溪澄閑數晚來

魚臺前過鴈盈千百  
泉石無情不寄書

寒日古人名云北顧  
懽遊悲沈宋

梁武改為北顧

南徐陵寢嘆

齊梁水邊韶景無窮  
柳寒被江淹一半黃

風人詩云江上秋聲起  
從來浪得名逆風猶掛席  
苦不

會帆情

陸龜蒙詩云十萬合師出  
遙知至憶君  
一心如瑞麥  
唯

作兩岐分

崔璐

璐有覽皮先輩盛製詩贈日休云  
河嶽挺靈異  
星辰精

氣殊在人為英傑  
與國作禎符  
襄陽得竒士  
俊邁真龍

駒勇果魯仲由文賦蜀相如  
渾浩江海廣  
葩華桃李敷

小言入無間  
大言塞空虛  
幾人遊赤水  
夫子得玄珠  
鬼

神爭奧祕天地惜  
洪鑪既比曾  
參行仍兼君子儒  
吾知

上帝意將使居黃樞  
好保千金體  
須為萬姓謨  
日休和

云伊余幼且賤  
所稟自以殊  
弱歲謬知道  
有心陳皇符



豈意海上鷹運跼軒下駒縱性作古文所為皆自如但  
恐才格劣敢誇詞彩敷句句考事實篇篇窮玄虛誰能  
變羊質竟不獲驪珠粵有造化手曾聞天地鑪文章鄰  
下秀氣貌淹中儒展我此志業期君持中樞蒼生眼穿  
望勿作磻溪謨

璐登咸通七年進士第

任蕃

官怨云淚乾紅落臉心盡白垂頭自此方知怨從來豈  
信愁蕃又有無語與春別細看枝上紅之句張為取作  
主客圖

盧休

春寒酒力遲冉冉生微紅寒月自然草木性誰祝元化  
功句盜浦風生破膽愁句血染劒花明帳幕三千車馬  
出漁陽句右張為取作主客圖

劉畋

畋有晚泊漢江渡詩云末秋雲木輕蓮折晚香清雨下  
侵苔色雲涼出浪聲疊帆依岸盡微照夾堤明渡吏已  
頭白遙知客姓名又有雨後句云殘陽來霽岫獨興起  
滄洲張為取作主客圖



唐詩紀事卷第六十四

唐詩紀事卷第六十四



唐詩紀事卷第六十四



