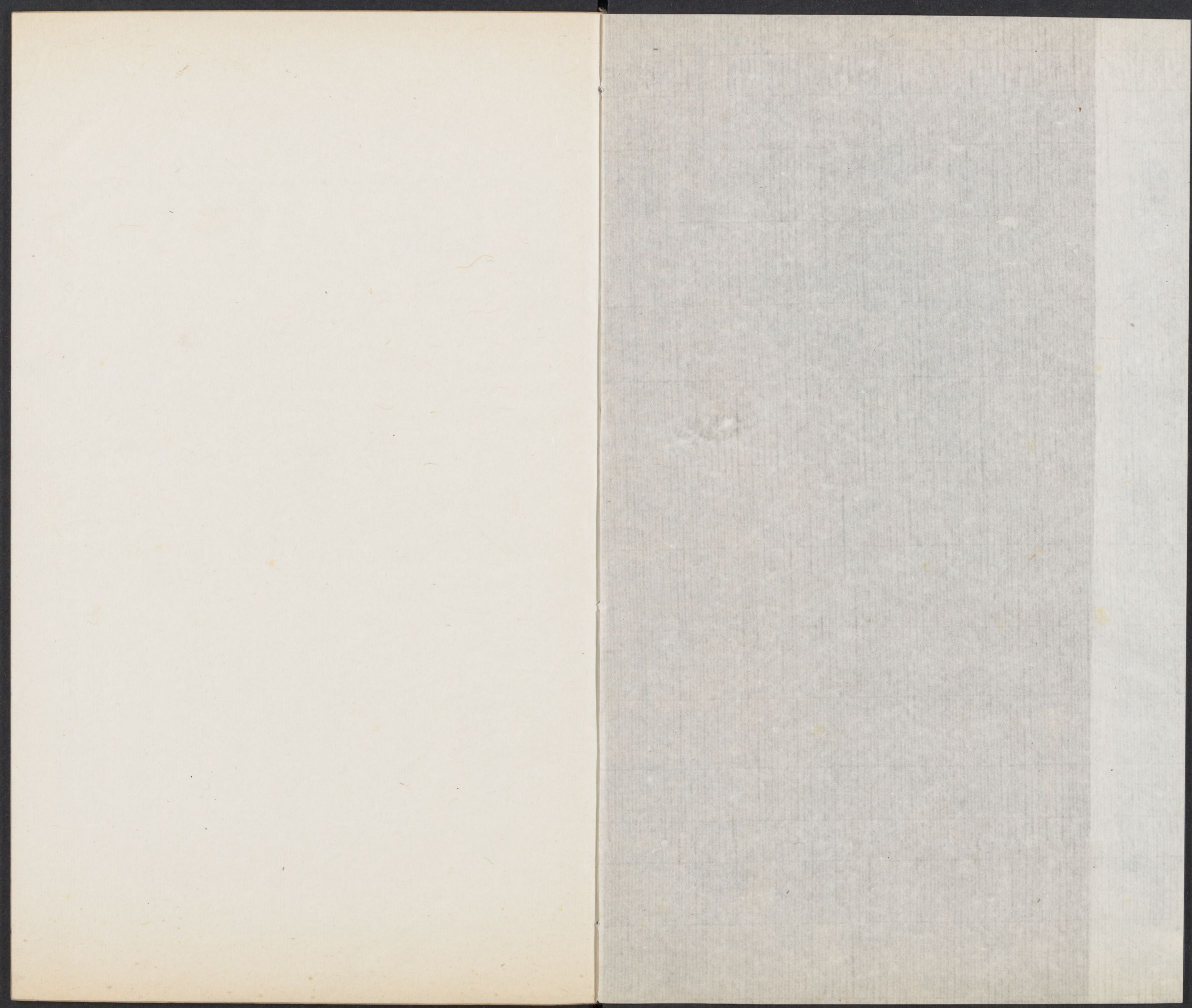
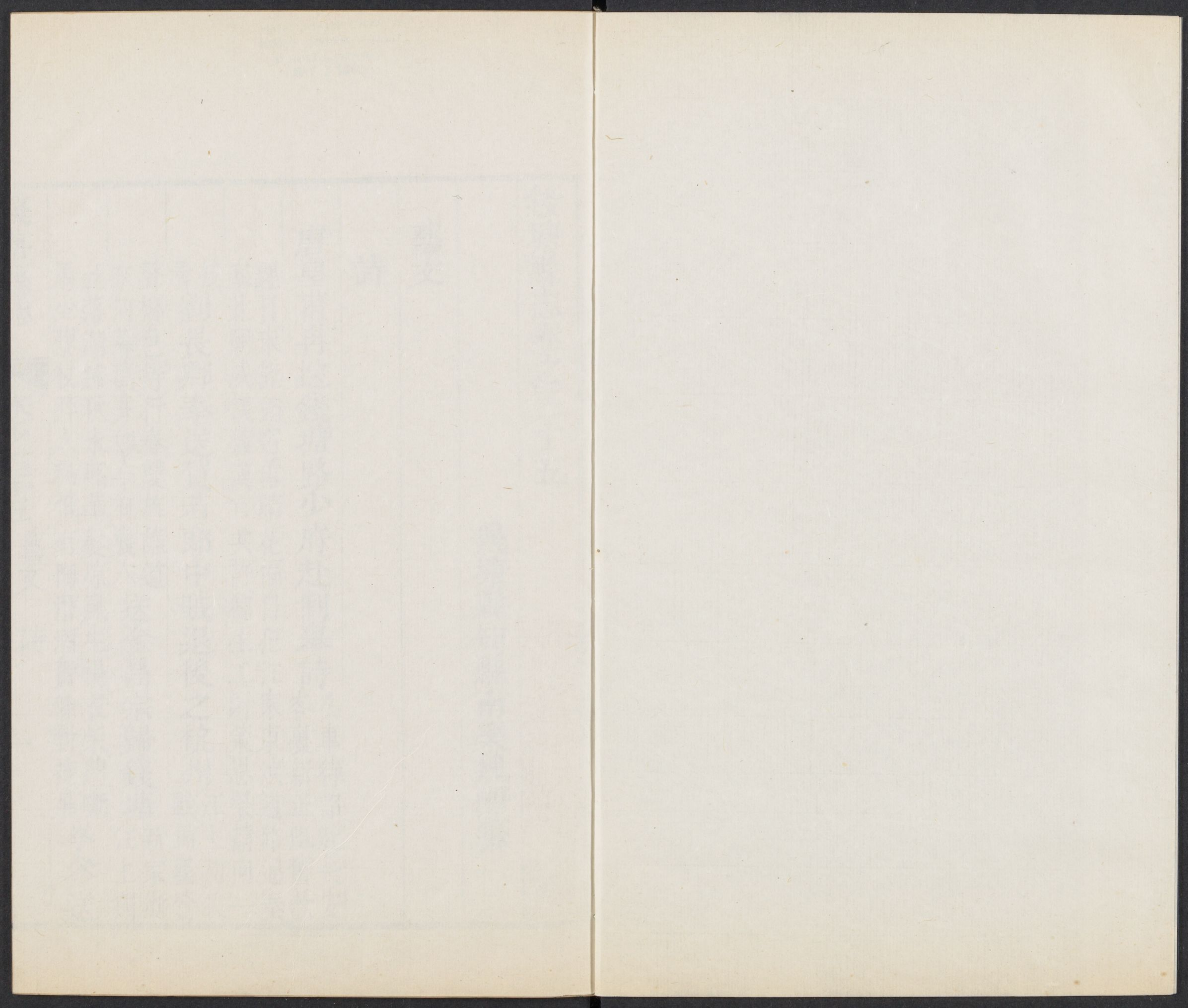


T 3210/8546.81





CHINESE - JAPANESE LIBRARY OF
HARVARD - YENCHING INSTITUTE
AT HARVARD UNIVERSITY
MAY 7 1940

錢塘縣志卷之三十五

錢塘縣知縣南樂魏嶮纂

哈佛大學漢和
圖書館珍藏印



藝文

詩

唐皇甫冉送錢塘路少府赴制舉詩

公車待詔赴長安
客裏新正阻舊歡

遲日未能銷野雪晴花偏自犯江寒東溟道路通秦
塞北關威儀擁漢官共許郗生工射策恩榮請向一

枝看劉長卿奉送賀若郎中賊退後之杭州
江上初收
戰馬塵鶯

聲柳色待行春雙旌誰道
來何暮萬井如今有幾人送金昌宗歸錢塘
新家浙
江上獨

泛落潮歸秋水照華髮涼風生褐衣柴門嘶
馬少藜杖拜人稀惟有陶潛酒蕭條對掩扉岑參送

盧郎中除杭州之任

罷起郎官草初分刺史符海雲
迎過楚江月引歸吳城底濤聲

震樓端蜃氣孤千家
窺驛舫五馬飲春湖柳色

元稹

送王協律遊杭越十韻

去去莫悽悽餘杭接會稽松
門天竺寺花洞若耶溪浣渚

逢新艷蘭亭識舊題

山經秦帝望壘辨越王棲江樹

春當早城頭月易低

鏡呈湖面出雲疊海潮齊章甫

官人戴葦絲姪女提長干迎客開小市隔煙迷紙

白

居易初領郡政

鰥惻心所念簡牘手自操何言符竹
貴未免州縣勞賴是餘杭郡臺榭遶

官曹凌晨親政事向晚恣遊遨山冷微有雪波平未

生濤水心如鏡面千里無纖毫直下江最活近東樓

更高煩襟與滯

官舍

高木換新葉陰陰覆地隅何言
太守宅有似幽人居太守臥其

念一望皆遁逃

下閑慵兩有餘起嘗一甌茗行讀一卷書早梅結青

實殘櫻落紅珠稚女弄庭果嬉戲牽人裾是日晚彌

靜巢禽下相呼嘖嘖護兒鵲啞啞

城上對月

古人惜
晝短勸

母子烏豈非云鳥爾吾亦引吾雛

令秉燭遊况此迢迢夜明月滿西樓復有盈樽酒置

在城上頭期君君不至明月兩悠悠照水煙波白照

人肌髮秋清光正晚歲壯歲忽已去浮榮何足論身

如此不醉即須愁

白雙鬢徒言朱兩輪病難施郡政老未答君恩歲暮

別兄弟年衰無子孫惹愁諳世網治苦賴空門孽帶

知腰瘦看燈覺眼昏不

留題天竺靈隱兩寺

在郡六
百日入

山十二回宿因月桂落醉為海榴開黃紙除書到青

宮詔命催僧徒多悵望賓從亦徘徊寺閣煙埋竹林

香雨落梅別橋憐白石辭洞戀青苔漸出松

間路猶飛馬上杯誰教冷泉水送我下山來

早春西

湖閒遊悵然與懷憶與微之同賞因思在越官重殷

鏡湖之遊或恐未暇偶成十八韻寄微之

上馬復呼
賓湖邊景

氣新管絃三素事騎從十餘人立換登山履行攜漉酒巾逢花看當妓遇草坐為茵西日籠黃柳東風蕩白蘋小橋衰鴈齒輕浪鬢魚鱗畫舫牽徐轉銀船酌慢巡野情遺世累醉態任天真彼此年將老平生分最親高天從所願遠地得為隣雲樹分三驛煙波限一津翻嗟寸步隔却厭尺書頻浙右稱雄鎮山陰委重臣貴垂長紫綬榮駕大朱輪出動刀槍隊歸生道路塵鴈驚弓易散鷗怕鼓難馴百吏瞻相面千夫擁捧身自然閑興

七言八韻走筆奉答兼呈微之 白首少應負鏡湖春 餘杭

白太守落拓拋名來已久一辭渭北故園春再把江南新歲酒杯前笑歌徒勉強鏡裏形容漸衰朽領郡漸當潦倒年鄰州喜得平生友長洲草接松江岸曲水花連鏡湖口老去還能痛飲無春來曾作閒遊否憑鶯傳語報李大倩雁將書與元九

憶杭州梅花因莫嗟 一日日催人且貴一年年入手

敘舊遊寄蕭協律 三年閑悶在餘杭會與梅花醉幾場伍相廟前繁似雪孤山園裏麗

如粧蹋隨遊騎心長惜折贈佳人手亦香賞自初開直至落歡同小飲便成狂薛劉相次埋新隴沈謝雙飛出故鄉歌伴酒徒零

重題別東樓 東樓勝事我偏知氣象多隨昏散後唯餘頭白老蕭郎

且移湖卷衣裳白重疊山張屏障絲參差海仙樓塔晴方出江女笙簫夜始吹春雨星攢尋蠓火秋風霞颭美濤旗宴宜雲髻新梳後曲愛霓裳未

代杭民作 拍時太守三年嘲不盡郡齋空作百篇詩

使君一朝去二首 使君一朝去遺愛在民口惠化境內春才名天下首為問龔黃輩兼能作詩否 使君一朝去斷腸如判蘖無復見 **代杭**

冰壺唯應鏤金石自此一州民生男盡名白

州答樂天 翠幕籠斜日朱衣儼別筵管絃淒欲罷城郭望依然路溢新城市農開舊廢田春坊

幸無事何 **三年為刺史** 三年為刺史無政在人口惟惜借三年 向郡城中題詩十餘首慚非

甘棠咏豈有思人否 三年為刺史飲水復食蘖唯向天竺山取得兩片石此抵有千人無乃傷清白

別州民

耆老遮歸路壺漿滿別筵甘棠無一木那得
淚潛然稅重多貧戶農飢是旱田惟畱一湖

水與汝

救凶年湖亭晚歸盡日湖亭臥心閑事亦稀起因殘
醉醒坐待晚涼歸松雨飄藤帽江

風透葛衣柳堤行

孤山寺遇雨拂波雲色重洒葉雨
聲繁水鷺雙飛起風

不厭沙軟絮霏霏

荷一向翻空濛連北岸蕭颯入
天竺寺送堅上人

歸廬山

錫杖登高寺香爐憶舊峰偶來舟不繫忽去
鳥無蹤豈要畱離偈寧勞動別容與師俱是

夢夢裏

畱題郡齋吟山歌水嘲風月便是三年官滿
暫相逢時春為醉眠多閉閣秋因晴望暫

寨帷更無一事移風

送姚杭州赴任因思舊遊二首
俗唯化州民解詠詩

與君細話杭州事為我畱心莫等閒閭里同宜勤撫
恤樓臺亦要數躋攀笙歌縹緲虛空裏風月依稀夢

想間且喜詩人重管領遙飛一盞賀江山
渺渺錢塘路幾千想君到後事依然靜逢竺寺猿偷橘閑看

蘇家女採蓮故妓數人憑問訊新詩兩首倩
畱傳舍人雖健無多興老校當時八九年

西湖晚

歸回望孤山寺贈諸客

柳湖松島蓮花寺晚動歸橈
出道場盧橘子低山雨重棕

欄葉戰水風涼煙波澹蕩搖空碧樓殿參差
倚夕陽到岸請君回首望蓬萊宮在海中央

江樓晚

眺景物鮮奇吟翫成篇寄水部張員外

淡煙疎雨間
斜陽江色鮮

明海氣涼雨散水收破樓閣虹殘水照斷橋梁風翻
白浪花千片雁點青天字一行好着丹青圖寫取題

詩寄與餘杭形勝

餘杭形勝四方無州傍青山縣枕
湖遶郭荷花三十里拂城松樹一

千株夢兒亭古傳名謝教妓樓新道姓
蘇獨有使君年太老風光不稱白髭鬚

答徵之見寄

可憐風景浙東西先數餘杭次會稽禹廟未勝天竺
寺錢湖不羨若耶溪擺塵野鶴春毛暖拍水沙鷗濕

翅低更對雪樓君愛

西湖畱別

征途行色慘風烟祖
帳離聲咽管絃翠黛

不須畱五馬皇恩只許住三年綠藤陰下鋪歌席紅
藕花中泊妓船處處回頭盡堪戀就中難別是湖邊
城上 城上蓼蓼鼓朝衙復晚衙 答微之西陵驛見亭
為君慵不出落盡遶城花

煙波盡處一點白應是西陵古驛臺 虛白堂 虛白堂
知在臺邊望不見暮潮空送渡船迴 前衙退

後更無一事到中心移床就 候仙亭同諸客醉作 謝
月簷間臥臥詠閑詩側枕琴

山下空攜妓柳憚州邊只賦詩爭 鄭谷登杭州城 漠
及湖亭今日會嘲花詠水贈蛾眉

江天外登臨返照間潮來無別浦木落見他山沙 張
鳥晴飛遠漁人夜唱閑歲窮歸未得心逐片帆還

蟻更促海濤寒屏間珮響藏歌妓幙外刃光 張籍答
走從官沉醉不辭歸棹遠晚帆吹上子陵灘

白杭州郡樓登望圖畫見寄 畫得江城登望處寄來
今日到長安乍驚物像

從詩出更想工人下手難將展書堂偏覺好每來 錢
朝士盡求看見君向北開行意肯恨當初作外官

塘青山題李君西齋 小隱西齋為客開翠蘿深處遍
青苔林間掃石安棋局岩下分

泉通酒杯蘭葉露光秋月上蘆花風起夜 宿杭州虛
潮來湖山遶屋猶嫌淺欲棹漁舟近釣臺

白堂 秋月斜侵虛白堂蛩聲唧唧樹蒼蒼 朱慶夏口
江風徹曉不得睡二十五聲秋點長

送舍人赴杭州 豈知鸚鵡洲邊路得見鳳凰池上人
從此不同諸客禮故鄉南與郡城隣

顧非熊送姚杭州 浙江江上郡楊柳到時春塹起背
城雁帆分向海人嶠雲侵寺壯江

月隔樓新靜裏更 經杭州 郡郭遶江濱人家近白雲
何事還應咏白蘋

浦轉山初盡虹斜雨未分 溫庭筠錢塘 錢塘岸上春
有誰知我意心緒逐鷗群

湖帶晴色滄海游客馬連嘶碧草迷人歸不得風飄
客意如吹烟纖指殷勤傷雁弦一曲堂堂紅燭筵金

鯨瀉酒如飛泉周賀晉辭杭州姚合郎中波濤千里隔抱疾亦相尋會宿逢高

燒辭歸植積霖叢桑山店迥孤燭姚合杭州郡齋南

海舡深尚有重來約知無省閣心姚合杭州郡齋南

亭符印懸腰下東山不得歸獨行南北近漸老往還

君薛逢送劉郎中牧杭州一州橫制浙江灣臺榭參

浪枕邊雲起剡溪山吳江水色連隄潤越俗春杜荀

聲隔岸還聖代牧人無遠近好將能事濟清閑杜荀

鶴錢唐別羅隱故國看看遠前程計在誰五更聽角

可疑西陵向西後一葉渡江時吾道天寧喪人情日

望雙淚為君垂方干錢唐旅舍偶成此地是鄉國堪為終夕吟雲藏

吳相廟樹引楚山禽潮落海人散鐘施肩吾春日錢

遲秋寺深我來無舊識誰見寂寥心施肩吾春日錢

塘雜興二首酒老溪頭桑嫋嫋錢唐郭外柳穆穆路

隣年少問東鄰柳岸花隄幾處新昨儲嗣宗送顧陶

夜雨多春水瀉隔江桃葉喚何人儲嗣宗送顧陶

校書歸錢塘清苦月偏知南歸瘦馬遲橐輕緣換酒

聖朝思直諫韓翊送王少府歸杭州歸舟一路轉青

不是掛冠時韓翊送王少府歸杭州歸舟一路轉青

富春吳地陸機稱地主錢唐蘇小是鄉親葛花滿地歸舟一路轉青

揚帆去空驚江上鷗

五代徐鉉柳枝詞陌上朱門柳映花簾鈎半捲綠陰斜

憑郎暫駐青驄馬此是錢塘小小家陌上朱門柳映花簾鈎半捲綠陰斜

西陵潮信滿島嶼入中流越客依風水相陌上朱門柳映花簾鈎半捲綠陰斜

思南渡頭寒光生極浦暮雨映滄洲何事陌上朱門柳映花簾鈎半捲綠陰斜

月舊池邊峰色雲端寺潮聲海釋靈一酬皇甫冉西

上天明朝富春渚應見謝公船釋靈一酬皇甫冉西

釋皎然送陸判官歸杭州芳草潛川路乘輶憶

再旋餘花故林下殘芳草潛川路乘輶憶

句篋釋皎然送陸判官歸杭州芳草潛川路乘輶憶

陵渡見寄西陵潮信滿島嶼入中流越客依風水相

驚江上鷗思南渡頭寒光生極浦暮雨映滄洲何事

揚帆去空思南渡頭寒光生極浦暮雨映滄洲何事

五代徐鉉柳枝詞陌上朱門柳映花簾鈎半捲綠陰斜

憑郎暫駐青驄馬此是錢塘小小家陌上朱門柳映花簾鈎半捲綠陰斜

西陵潮信滿島嶼入中流越客依風水相陌上朱門柳映花簾鈎半捲綠陰斜

思南渡頭寒光生極浦暮雨映滄洲何事陌上朱門柳映花簾鈎半捲綠陰斜

月舊池邊峰色雲端寺潮聲海釋靈一酬皇甫冉西

上天明朝富春渚應見謝公船釋靈一酬皇甫冉西

夾岸朱顏柳映樓綠波平慢帶花流歌聲不出長
 條密忽地風回見綵舟 水閣春來乍減寒曉粧初
 罷倚闌杆長條亂拂春
 波動不許佳人照影看

宋林逋上湖閒泛艤舟石函因過下湖小墅 平臯望不極雲樹遠

依依及向扁舟泊還尋下瀨歸青山連石
 隸春水人柴扉多謝提壺鳥留人到落暉 湖山小隱

猿鳥分清絕林蘿擁翠微步穿僧徑出肩搭道衣歸
 水墅香醅熟烟崖早笋肥功名無一點何要更忘機

園井夾蕭森紅芳墮翠陰晝巖松鼠靜春塹竹雞
 深歲課非無木家藏獨有琴顏原遺事在千古壯同

心 衡門隣晚鳥環堵皆寒岡片月通蘿徑幽雲在
 石床客遊拋鄩杜漁事擬滄浪管樂非吾尚昂首肯

自 小隱自題 竹樹遶吾廬清深趣有餘鶴間臨水久
 蜂懶得花疎酒病妨開巷春陰入荷鋤

嘗憐古圖畫 孤山後寫望 水墨屏風狀總非作詩除
 多半寫樵漁 是謝玄暉溪橋裊裊穿黃

落樵斧丁丁斫翠微返照未沉僧獨往長煙如
 淡鳥橫飛南峰有客鋤園罷閑倚籬門忘却歸 孤山

寺端上人房寫望 底處憑欄思眇然孤山塔後各西
 偏陰沉畫軸林間寺零落棋枰葑

上田秋景有時飛獨鳥夕陽無事起寒
 烟遲畱更愛吾廬近祗待重來看雪天 山園小梅 衆

搖落獨暄妍占盡風情向小園疎影橫斜水清淺暗
 香浮動月黃昏霜禽欲下先偷眼粉蝶如知合斷魂

幸有微吟可相狎 贈錢塘邑長高秘校 幾萬人家烟
 不須檀板共金尊 水中為官古

雅少人同疎簾衙退卷花軸曲檻客來凭竹風誰道
 簿書多傍俗自憐琴酒未妨公等閒呵止郭門近輕

棹遶湖 池上春日 一池春水綠如苔水上花枝竹間
 尋佛宮 開芳草得時依舊長文禽無事等

閒來年顏近老空多感風雅含情苦不
 才獨有浴沂遺想在使人終日此徘徊 夏日即事 石

涼生箇閣虛已應梅潤入圖書不辭齒髮多衰疾所
 喜林泉有隱居粉竹亞稍垂宿露翠荷差影聚游魚

北窗人在羲皇上 夏日池上 蓮香如綺細濃濃 翡翠時為淵明一起予 窺魚裹水蒨巷箔未生

單簾月凭欄初起 一襟風橫歌片石 安琴薦獨傍 新篁看鶴籠沈李凍醪無寄語可憐 蕭洒與誰同 易

從上人山亭詩 游水汪灣隔數峰 籬門和竹夾西東 閒來此地行無厭 又共吾廬看不同

靈隱路歸秋色裏 招賢菴在鳥行中 屏風若欲相攬見 合把巉岩與畫工 沈邁送施密守

錢塘 塞外風煙河上塵 歸來始覺二毛新 承明自厭 頻趨直滄海還思一濯巾 幕府旌旗初壓境 畫

船歌吹便行春湖山滿目 趙朴清風閣卽事 庭有松 舊遊在何日從公醉紫萼 蘿砌有

苔退公聊此遠塵埃 潮音隱隱海門至 泉勢潺潺石 縫來夜榻衾稠仙夢覺 曉窻燈火佛書開 休官不久

輕舟去喜過 別杭州 政成五月愧前賢 又向東風解 嚴陵舊釣臺 畫舫却羨樂天詩 裏道皇恩曾

許駐 范仲淹寄贈林逋處士 唐虞重逸人 束帛降何 三年 頻風俗 因君厚文章 至

老淳玉田耕小隱 金闕夢高真 罷釣輪生蠹 慵冠鑑 積塵餌蓮坂 鶴頂歌雪扣琴身 墨妙青囊秘 丹靈綠

髮新嶺霞明 四望巖笋入 諸隣幾任簪 裾盛諸生禮 樂循朝廷性 薦鶚鄉黨不傷麟 弔古夫差國 懷賢伍

相津劇談來 劍俠騰嘯駭山神 有客瞻冥翼 無端豫 薦紳未能忘 帝力猶待補天均 早晚功名外 孤雲可

得 寄林逋 片心高與月徘徊 豈為千鍾下釣臺 蘓軾 親 猶笑白雲多事在 等閒為雨出山來

會客有美堂 周邠長官與僧同 泛湖往北山湖中聞

堂上歌笑聲 以詩見寄 靄靄君詩似嶺雲 從來不許 醉紅裙 不知野屐穿山翠 惟

見輕橈破浪紋 頗憶呼盧袁彥道 難邀罵坐 送襄陽 灌將軍 晚風落日元無主 不惜清涼與子分

從事李友諒 歸錢塘 居杭積五歲 自意本杭人 故山 歸無家 欲卜西湖隣 良田不難

買淨土 誰當親髯張 既超然 老潛亦絕倫 李子冰玉 姿文行 兩清淳 歸從三人遊 便足了 此身公隄不改

作姚嶺行開新幽夢
隨子去松花落衣巾
自徑山回得呂察推詩即用其

韻招之宿湖上

多君貴公子愛山如愛色
心隨丹葉去夢遶千山
碧新詩到中路令我喜

折屐古來軒冕徒操捨
兩悲慄數朝辭簪笏
兩脚得暫赤歸來不入府
却是湖上宅寵辱吾久忘
寧畏官

長詰飄然便欲去誰在子思

杭州遊山

山平村塢迷野寺鐘相答

側君能從吾遊出郭及未黑
晚陰生林杪落日猶在塔
行招兩社僧共步青雲月

送客渡石橋迎客出林樾
幽尋本真性往事聽徐說
錢王方壯年此邦事輕俠
鄉人鄙貧賤異類識英傑

立名像典王遺址今岌業
功勳三吳定富貴四海甲
歸來父老藏崇高畏輕壓
詩人工譏病此欲恣挑挾

流傳後世人談笑資口舌
是非今已矣與廢何倉卒

持歸問禪翁法惠寺橫翠閣

朝見吳山橫暮見吳山
笑指浮漚沒從吳山故多
態轉側為

君容幽人起朱閣空洞更無物
惟有千步岡東西作簾額
春來故國歸無期人言悲
秋春更悲已泛平湖

思濯錦更看橫翠憶蛾眉
瑤欄能得幾時好不獨憑
欄人易老百年興廢更堪
哀懸知草莽他池臺遊人

尋我舊遊處但覓吳山橫處來

湖上夜歸

我飲不盡器半酣尤味長
籃輿湖上歸春風吹面涼

行到孤山西夜色已蒼蒼
清吟禱夢寐得句旋已忘
尚記梨花村依依聞暗香
入城定何時賓客半在亡

睡夢忽驚矍繁燈鬧河塘
市人拍手笑狀如失林鸞
始悟山野姿異趣難自強
人生安為樂吾策殊未良

九日湖上尋周李二君不見君亦見
尋于湖上以詩

見寄明日乃次其韻

湖上野芙蓉含思愁脉脉娟然
如靜女不肯傍阡陌詩人香未

來霜艷冷難宅君行逐鷗鷺
出處浩莫測葦間聞拏音雲
表已飛屐使我終日尋逢花
不忍摘人生如朝

露要作百年客喟彼終歲勞
幸滋一日澤願言懷西竟不
遂人事多乖隔悟此知有命
沉憂喪覓魄

湖寄北美叔同年

西湖天下景游者無愚賢
深淺隨所得誰能識其全
嗟我本狂直早

為世所捐獨專山水樂付與寧非天三百六十寺幽
 尋遂窮年所至得其妙心知口難傳至今清夜夢耳
 目餘芳鮮君持使者節風采爍雲烟清流與碧巖安
 肯為君妍胡不屏騎從暫借僧榻眠讀我壁間詩清
 涼洗煩煎策杖無道路直造意所便應逢古書林逋
 漁父葦間自夤緣問道若有得買魚勿論錢
 詩後 吳儂生長湖山曲呼吸湖光飲山淥不論世外
 清骨冷無由俗我不識君曾夢見瞳子瞭然光可燭
 遺篇妙字處處有步繞西湖看不足詩如東野不言
 寒書似西臺差少肉平生高節已難繼將死微言猶
 可錄自言不作封禪書更肯悲吟白頭曲我笑吳人
 不好事好作祠堂傍修竹不然
 配食水仙王一盞寒泉薦秋菊 次劉景文西湖席上
 二老長身屹兩峯常撞大呂應黃鍾將辭鄴下劉公
 幹却見雲間陸士龍白髮憐君畧相似青山許我定
 相從吾今官已六百 去杭十五年復遊西湖用歐陽
 石慙愧當年邴曼容

察判韻

我識南屏金鯽魚重來拊檻散齋餘還從舊
 社得心印似省前生覓手書葑合平湖久蕪

漫人輕豐歲尙凋疎誰憐寂
 寞高常侍老去狂歌憶孟諸 望湖樓醉書二首 黑雲
 未遮山白雨跳珠亂入舡卷地風來忽吹散望湖樓

下水如山 放生魚驚逐人來無主荷花到處開水
 枕能令山俯仰風 飲湖上初晴後雨二首 朝曦迎客
 船解與月徘徊 意自佳君不會一杯當屬水仙王
 雨留人入醉鄉此意自佳君不會一杯當屬水仙王

水光瀲灩晴方好山色空濛雨亦奇欲把西湖比
 西子淡粧濃 書辯才白雲堂壁 不辭清曉叩松扉却
 抹也相宜 值支公久不歸山鳥

不鳴天欲雪卷 初到杭州寄子由 眼看時事力難任
 簾惟見白雲飛 貪戀君恩退未能

遲鈍終須投効去使君何日換顰丞 聖朝寬大許
 全身衰病摧顏自畏人莫上岡頭苦相望吾方祭竈

請比 楊公濟莊賞梅花三絕 春入西湖到處花路迷
 隣 芳草抱山斜盈盈解佩

臨烟浦瓜瓜當爐賣酒家 湖面初驚片片飛尊前
吹折最繁枝何人會得春風意怕見黃梅細雨時
北客南來豈是家醉看風月半橫斜 別南北山諸道
他年欲識吳姬面秉燭三更對此花

人下天竺惠淨師以醜石贈行作三絕句 當年雪鬢
兩青青強

說重臨慰別情衰髮至今無可白故應相對話前生
出處依稀是樂天敢將衰朽較前賢便從洛社休

官去猶有閑居二十年 在郡依前六百日山中
不記幾回來還將天竺一峯去欲抱雲根到處栽 蕓

轍子瞻自徑山回宿湖上 朝從徑山來決莽徑山色
暮從湖上歸滉漾湖光碧

借問泛湖舟何似登山屐高懷厭朝市遠去忘憂慄
日向幽人青顏從濁醪赤塵埃解羅網宇宙為安宅

油然了無營此意誰能詰嗟子別離久 次韻子瞻登
欲往徒反側留滯亦何為空驚突深黑

望海樓 樓觀爭高不計層噫噫過鴈自相磨錢王舊
案依稀在歲久無人話廢興 荷葉初乾稻

穗香驚雷急雨送微涼晚晴稍 宋庠重展西湖 綠鴨
放秋山色洗却濃粧作淡粧

已可憐更因雲竇注西田鑿開魚鳥忘情地展盡江
湖極目天向夕舊灘都浸月過寒新樹便留烟使君

直欲稱漁叟願 司馬光和景仁西湖泛舟 滿舡歌吹
賜閑州不計年

外晴霞水底班誰信飛觴臨綺席獨能回首望青山
東門車馬忽忽別西洛風烟寂寂閑疊石溪頭應更

好却輸野 楊蟠秦王纜舡石 色陰長帶雨疑是白雲
叟坐林間

敢言蔡襄重陽日會有美堂南望 越邑吳封此地分高
言

高下抽青筍江水東西卧白雲菊蕊芬芳初應節松
林照耀欲迎曛州人不見歸時醉未擬風流待使君

上巳日東樓 地上多于枝上花東樓凝望惜年華潮
頭正對伍員廟燕子爭歸百姓家粉籜

漸高山徑筍綠旗初展石巖茶流 和錢端明遊南屏
芳自與人間老樽酒相逢莫重嗟

新秋初變一天清急雨仍添萬木聲山勢不根空外
起湖光無際槩來平錦衣應有徘徊戀金地聊開燕
樂情衰暮典城何所遊烟霞洞呈運使學士新晴特
用願公雲路羽翰生

霞道並南山轉更餘幽磬過鄰溪口寺眾鷄鳴午野
人家洞深隨溜先如雨石古籠藤亂放花潘岳小園
猶作賦輕軒和夜登有美堂忽聞乘月上層臺正值

燈火合雪山千仞海潮來靜游雖有詩情得獨笑
應無俗眼陪縱使羈懷多感慨若逢清致少徘徊寶

月法喜堂少悟浮圖法因傳法喜名于人無厚薄知
已盡豪英藥舍朝爐煖碁窓夜燭明性懷

元自得未離錢塘迎潮小舸滿旗風回首津亭暮靄
中惆悵今宵歸去夢迢迢直至海

門入天竺山留客山光物態弄春暉莫為輕陰便擬
歸縱使晴明無雨過入雲深處亦

露梅堯臣晚遊西湖晚日城頭落輕鞍果下涼野風
吹水沫舟子剝菱黃木老識秋

氣徑幽聞草香幅巾對雪憶往歲錢塘西湖訪林逋
聊去檢不作楚人狂昔乘野艇向湖上泊岸去尋高士初折竹壓籬曾礙

過却穿松下到茅廬旋燒枯栗衣猶濕去愛峯前
有徑開日暮更寒歸欲懶無端撩亂入舡來樵童

野犬迎人後山葛棠梨案酒時不畏尖風吹入牖更
教牀畔王安石送僧惠思歸錢塘淥淨堂前湖水綠

覓鷗夷王安石送僧惠思歸錢塘淥淨堂前湖水綠
歸時正復有荷花

花前示向餘杭姥送張公赴辟杭州萬里相誇漆與
為道山人憶酒家丹笑歌長在綺

羅間綵舡春戲城邊水畫燭秋尋寺外山憶我屢隨
游客入喜君今赴辟書還遙知曼倩威行久赤筆應

從到歐陽修贈梅摯守杭州萬里東南富且繁羨君
日閒江湖外談笑詩成樽俎間日煖梨花催送酒天寒

桂子落空山郵筒不絕如飛翼莫惜新篇屢往還
之道杭州思歸丘壑情無盡田園興有餘何當厭澤

之道杭州思歸丘壑情無盡田園興有餘何當厭澤
國不柰憶吾廬庭戶草應長江山木

已疎何時整歸 黃庭堅錢塘舊遊 薄宦飄然笑漫郎 棹八月洞庭湖 琴洲花草弄幽芳

莫教景物添春色轉覺山川是異鄉南北峯崑空入 夢短長亭舍自相望湖邊山寺清明後想見蘭開禊

水 范純仁和王樂道西湖席上 春湖景物畫圖中朱閣偏宜翠柳籠上客

縱談髯奮白佳人醉舞臉舒紅鋪張錦繡花邊日堆 疊瑠璃水面風民俗歡游魚鳥樂主人合代天工

參寥子以字韵贈東坡 泰山屹天下四海同仰止我公命世英突兀等于是胸中

涵秋漢皎絕微雲萍當年事危言軒冕如脫屣正貴 知我希寧慚不吾以風雲果再符六翮排空起一時

厭承明抗章求迺遷餘杭古雄藩比屋富生齒立談 政即成與不負山水雍容梵末契訪我頑且鄙大旆

輝松門禽獵亦驚喜森森門下士左右集朱履使君 道德姿圭角非所恃軟語如東風薰然着桃李今朝

真勝寺千載足遺美安 次韵文饒同自龍井出資國得筆如椽磨崖為公記

泛舟以歸北山 踞虎奔犀列萬形寺觀真已過南屏縈雲細路杳無盡落石飛泉靜有聲

十里平湖初卷葑一天秋色共揚舲 訪勤上人 斷橋倚溪斜赤葉楓林噪晚鴉可怪

嶺雲埋徑路會尋流水到君家 四照閣奉陪辯才法

師夜坐懷少游學士 猿鳥投林已寂然芭蕉過雨小樓前雲依絕壁中間破月自遙

峯缺處圓照坐不須紅蠟炬可人惟有蕙 石曼卿送

人游杭 激激霜風吹黑貂男兒醉別氣飄飄五湖載酒期吳客六代成詩倍楚橋水荇漸清含晚

意江雲初白向春嬌前秋亦 潘闓自桐廬歸錢塘泊

擬錢塘去共看龍山八月潮 久客見華髮孤棹桐廬歸新月無朗照落日有餘暉漁浦風水急龍山烟火微時驚沙上雁一

一背 贈林處士 雲剪烏紗霧剪衣存神養氣語還稀南飛 人人盡喚孫思邈只恐身輕白鳥飛

李觀憶錢塘江

昔年乘醉舉歸帆，隱隱前山日半銜。好是滿江涵返照，水仙齊著淡紅衫。

韓維和晏相公湖上

霧霽山高牖天寒，水落沙試披。深岸草往往見黃花，風枝挂

危葉飛動夕陽中，莫遣兒童撼留看，著露紅。

蘓舜欽孤山四照閣

勢壓蒼崖險可

驚攀雲牛日到軒楹，旁觀竹樹回環翠。下視湖山表裏清，漸覺愁隨烟靄散。只疑身有羽翰生，他年君挂

朱轡後蠟屐

林景熙重過虎林

漠漠江湖夢蕭蕭，黍秋清笳吹落日白。

髮過西州池，涸神龍逝山空老。鳳愁惟餘關外水，寂寞自東流。

陳堯佐杭州望越亭

亭樹秋風葉葉秋，誰家烟火起滄洲。乘閒不柰無機性，擬動漁翁直釣鈎。

曾鞏錢塘得雨

連章天上乞身閑，笑入湖舡擁節還。一夜風雷驅旱魃，始知霖雨出人間。旌旗東下路塵開，六月風雷

席上回正恐一方人，賜死直將霖雨過將來。

李泰伯題錢唐毛氏西園

昔年

曾泛西湖流，君今更住西湖頭。人生多事未得往，地

上有天何處求。朱樓照影鐘磬曉，畫舡落手芙蓉秋。鯉魚赤鱗應不少，待與水仙相伴遊。

朱熹吳山高

行盡吳山過越山，白雲猶是幾重關。若尋

汗漫相期處，更在孤鴻滅沒間。

范成大獨遊虎跑泉小庵

苔徑彎環入茅齋，取

次成蔓花懸壁起，閑草上階生。宿雨松篁色新晴，燕雀生筒錢烹御米，聊共老僧傾。

陳造早步

湖上

忽忽京塵漬客衣，正須軒曠一伸眉。獨行初日葱蘢處，不待遊人雜選時。魚樂暗搖亭樹影，風

輕閑弄水雲姿，因循又耐

樓鑰上巳遊春湖上

鵝袍林裡

過芳辰，聞道春來不識春。及至識春春已老，于中更老是詩人。籃輿休上馬，休騎溼却青鞋也。不辭揀取

雨絲踈處去，攜筇且謁水仙祠。

寒食雨中同舍人約遊天竺

遊山不合作前

期便被山靈早得知，只得五更傾一雨。三更猶是月明時，城裡哦詩枉斷髭。山中物物是詩題，欲將數

句了天竺天竺前頭更有詩 戶戶遊春不放春只
愁春去不愁貧今朝道是遊人少處處園亭處處人
陸游與兒輩泛舟遊西湖 逢着園林即款扉酌泉鬻
筭欲忘歸楊花正與人爭

路鳩語還催雨點衣古寺題名那復在後生識
面自應稀傷心六十餘年事雙塔依然在翠微郭功

父錢塘行 東南會府惟錢塘高門雙開南斗傍門前
碧瓦十萬戶晚色滿城烟雨香聖祖神宗

造區宇應命最先吳越王不經兵火二十載地饒沃
行民康強蓮花紅白西湖芳南山翠影臨滄浪瓊樓

寶塔照日月塵埃不到炎天涼畫舫羅幕盡高捲白
玉美人遊冶郎年年中秋海潮過萬頃銀山面前墮

少年輕命爭弄潮手掣紅旗逆潮簸聞君此行承辟
書伯樂能求汗馬駒四時風物聞吟嘯十郡兵民歸

捲舒公間蓄德聊自養承平功業還吾儒况君登朝
未四十謹勿出處窮歡娛謹勿出處窮歡娛臨淵履

冰珮 戴復古天竺訪明上座 顧影良堪嘆胡為八尺
瓊瑤 長蒼顏抗塵土餓喙說

興亡竹雨先秋爽松風生夜 袁桷題湖曲小景 流水
涼愛尋湖上寺留宿贊公房 無言

寂寂落花有意麤麤往事 俞本遊妙行寺 中峯蒼翠
空餘華屋倚闌愁絕絕江南 裡微徑入

禪關石座香塵積蓮池苔蘚班鶴盤雲在 丘道源錢
樹龍過雨侵山會得規中意怡然一解顏

塘 南屏高瞰府城西畫舫千艘共醉迷四柱臺邊烟
是幕百花橋畔葑連堤龍檀咽路迎輦雉綺繡登

山汗粉題暮色沉沉郊 謝翺和靖墓 山中處士白麻
郭閉寶燈輝映梵天低 履死後無書獻

天子青童玄鶴畫上天夜下玉棺葬湖水湖隄四合
葑如髮芳樹玲瓏倚春雪百年鳳舞雲霧空玉梳人

間出勾越宮嵐塔雨恍如天飛網繞湖冠 孤山 又冒
聚鷓琳宇焚芝秋寂歷斗下無人祠太乙 晴絲

向水涯寒雲冉冉護巾紗能知綠髻幾回至欲作黃
冠此處家已把掖垣等茅舍不愁封禪對梅花晚風

吹袂過舡去看 汪元量錢塘歌 錢塘江上龍光死錢
鶴上天衝碧霞 王宮闕今如此白髮

宮娃作遠游漠漠平沙千萬里西北高樓白雲齊欲
落未落日已低古人不見今人去江水東流烏夜啼

元虞集送錢塘張天雨入茅山

獨掉扁舟入白蘋隱居
舊宅去棲真囊懸肘後

惟丹訣書到人間稱逸民未覺白雲留住晚也應
蒼木寄來頻手栽松樹騎飛鶴知是華陽第幾人畢

天祐錢塘懷古

鳳凰山色老秋風萬戶笙歌落照中
鐵甲屯江潮不上天星落海地俱空

東南都會衣冠古吳越人家水土同
惆悵錢塘江上月年年荆棘照遺宮 釋天隱曉過西

湖 水光山色四無人清曉誰看第一春
紅日漸高絃管動半湖烟霧是遊塵 釋覺隱江亭

秋晚 獨對清江秋思長晚潮初上水亭涼
海門風起雙巒暗一抹銀花湧夕陽

明劉基宿靈芝寺復上人房

城外春江動客愁江邊細
草綠悠悠還將短髮臨岐

路畏向東風憶舊遊斜日遠天歸雁意薄雲孤
館落花稠青燈不發還家夢一夜腸回一萬周 姚廣

孝送友人之錢塘

我住城西寺君歸湖上山馬蹄知
驛路樹色認鄉關遠戍霜鴻慘荒

江雪鷺閒自憐堤 張以寧錢塘懷古
荷花桂子不勝 悲江介繁華憶

畔柳愁緒不禁扳 昔時天目山來孤鳳歇海門潮去六龍移賈克謾世
終無策度信哀情尚有詞莫向中原誇絕景西湖遺

恨似 送劉子昭歸杭省親 白魚青笋江南好君去湖
西施 山知幾重湖長河舡四五

尺鳥啼門巷兩三松笑予霜點秋來鬢極目雲
飛海上峯已把行藏付漁釣尚煩書信到疎慵 姚公

綬自錢塘門抵浙江驛望西湖諸峯 不見湖山已七
年湖光山色兩

依然青鞋自踏芙蓉露畫漿誰衝翡翠烟目斷蘓堤
新柳外僧歸天竺舊峯前丁寧春勿堂堂去有待重

來醉 高得暘錢塘十景詩西湖夜月 共說西湖天下
管絃 景秋來有月更

奇哉 寒波拍岸金千頃顯氣涵空玉一杯桂子遠從
雲外落藕花多在露中開酒舡清夜乘清興絕勝笙

歌曰浙江秋濤秋滿湖天八月中秋潮頭萬丈駕西風

往來自古江山誇壯麗至今父老說英雄孤山霽雪山頭

諸溪近海徒相應氣勢那能與此同日出冰壺梅花正好衝寒探竹葉何妨踏東

林逋留勝迹總兩峯白雲西湖之上兩奇峯高入太

因佳境在西湖虛雲氣中華蓋漸迷青縹心鶴遶空幾度登臨舒遠眺英英佳氣盪吟胸

朝嗽仙一道長江接海門扶桑影動浴朝嗽銅盤迥立

潮白馬挾雷奔負暄亦有北關夜市北城晚集市如

磯頭老欲効微芹獻至尊北關夜市林上國流傳直

聯游袂湖上歸人散醉襟闌闌喧闐如晝日禁鐘未

將動夜九里雲松喬松萬樹總良材九里青雲一徑開

人行道上依濃樾子落僧前點嫩苔六橋烟柳畫橋

繞湖頭最愛晴烟柳上浮淺水籠烟橫曉靄微風薰

煖弄輕柔金梭隱見聞黃鳥錦纜縈紆出綵舟徧倚

赤闌頻注目為靈石樵歌靈石塢頭樵連羣樵唱

似野調山腔近自然木杪緣崖通窈窕竹根濯冷泉

澗襟潺湲白雲過處清風發吹入長松勝管絃冷泉

猿嘯冷泉亭外松千樹時有老猿啼樹間逐侶出雲

入荷衣客未還清響不潺湲無名氏十詠詩東海朝嗽

巴峽怨時時嫩和潺湲無名氏十詠詩東海朝嗽

素娥春睡醒鏡中西子晚粧濃羽衣入夢來孤鶴鐵

宣秋近來誰有賓王西湖夜月碧玻璃浸玉芙蓉十

和霧形霞爛不收海門東望浪花浮超騰渤海三千

句試與重登鷺嶺樓西湖夜月碧玻璃浸玉芙蓉十

笛驚心起卧龍欲問蟾宮乞靈藥朗吟飛過兩高峯

雲石樵歌 雲山深處有遺民 學不逢時且負薪 扣角
 思曾子妻 却羞貧棄買 臣郊藪 冷泉猿嘯 壯山睡曾
 安能隱 麟鳳皇 家結網 近來頻 法能隨 木客夜吟詩
 見唯雄 共引兒 慣聽山僧 朝說怨 時惆悵 遺音無處
 松坡日 煖人遊 後蕙帳 風寒雀 怨時惆悵 遺音無處
 覓竹溪 啼浙江 秋濤怒 挾西風 勢未休 涵何處 覓
 老野棠 枝鐵箭 有靈來 昨素車 遺恨 北關夜市
 空暹 牛試倚 障亭 立楓葉 蘆花 滿眼 愁
 地遠 那聞 禁鼓 敲依 稀風景 似元霄 綺羅香 泛花間
 市燈 人光 柳外 橋行 客醉 窺沽酒 幔遊童 笑逐賣
 錫簫 大平 象合 猶孤山 霽雪 開霽色 炫水壺 三
 古竹 聽民 間 正 禱 語 孤山 霽雪 開霽色 炫水壺 三
 曉日 消殘 東 脈 春 泉 入 裡 湖 放 鶴 山 童 籠 未 敢 觀
 梅野 客 杖 先 扶 就 中 風 味 誰 能 識 活 火 烹 香 付 茗 爐
 兩峯 白雲 不 入 襄 王 夢 變 化 能 為 傅 說 霖 常 隔 遊 人

千里目 頻聞孝子百年心 幾番九里雲松 曾向林間
 僧寺 黃昏 後更 碍鐘聲 出遠林 峽秀 色何 須攬 九江
 看蒼翠 擁旌幢 雄聲 絕似 聞三 峽 秀 色何 須攬 九江
 自與竹 梅諧 舊約 不隨 荷桂 入新 腔 試觀 樹杪 悠揚
 處疑是 盤六橋 烟柳 藏鳥 隨風 乍有 無曉 鶯啼 罷向
 空白鶴 雙六橋 烟柳 藏鳥 隨風 乍有 無曉 鶯啼 罷向
 遮西子 湖舞 徹細腰 曾擅 楚因 酣嬌 眼欲 于謙 送璇
 傾吳 蕪公 舊日 經行 處夾 道低 迎鵲 尾鑪 于謙 送璇
 上人回 杭 白雲 本無 心聚 散亦 偶然 道人 此去 向翩
 裏常懷 葛嶺 烟相 逢野 老溪 邊語 閱罷 殘紅 卧月 眠
 有時拄 錫向 天竺 有時 洗鉢 臨玉 泉玉 泉池 內有 靈
 物隱現 出沒 不記 年故 鄉景物 有如此 不思 何處 無
 福田 超昇 已解 入正 覺接 引直 須隨 俗緣 行矣 哉莫
 留連 挂冠 何日 歸林 歎買 平章 廢宅 豪華 汨沒 幾星
 下來 借蒲 團學 坐禪 道傍 鼠迹 印塵 盈故 榻燕 窠經 雨落 空梁 紫雲 歌斷
 人千古 金谷 花殘 夢一場 世事 興衰 總如此 啼鴉 不

藝文 詩

必怨春首窮登頓湖上積昏斜陽黃省曾登高山最高處曉扶夙已清盥月暮猶

遠討搜遠鋪覽獨選新驚蹤少披張川島禱約束都聚小天中颺撼闊鳥下雲踐遶眾喧警遺世孤響惟

納鳥伯陽文昔把王喬御絃嬌亮欲圖堅永庶當究灰稿李攀龍與子與游保叔

塔同賦古塔松臺對寂寥高齋斜日傍漁樵金牛忽見湖中影鉄騎初回海上潮更倚連城明月

動並攜雙劍落星搖若非賦九里松圖為馬侍御作有凌雲氣筆底天花可自飄

山林佳氣日蕭蕭夾道長松入望遙黛色總疑天目雨寒聲不辨浙江潮含悽風自枯鱗起倒影雲隨偃

蓋飄非直有心同竹王世貞同年馬通政吳太常顧箭懸蘿爭敢附高標

沈二臬及凌太守邀與蔡憲使飲太虛樓不須槎上尺雲霄法象開挾日千峯凌睥睨浮天萬頃浸樓臺

西冷棹影烟從破下界鐘聲晚自來十載故人塵外

景醉翁亭吳博飛來峯飛來峯頂稱奇絕下視乳竇為酒徘徊孤支撐陰洞出雲故浩蕩寒

泉作雨何淒清杖底蛟龍時欲鬪巖前鸞鶴還相迎先生屐齒擊秋玉坐聽萬仞江濤聲方九叙

鳳凰山懷古前朝宮闕鳳山隈輦路荒涼過客哀禾黍尚遺南國恨旌旗空憶北庭回松歌

舊井琉璃在蘇蝕殘碑翡翠開歌虎跑寺曲徑同尋舞當年明月好只今惟照梵王臺大士家林

嵐幽勝入烟霞清泉遶澗飛成雪紅葉含霜望似花欲托醉鄉憑魯酒漫辭水厄試僧茶幽棲况對求羊

偶且向山徐賁白塔懷古荒山欲逐鳳飛騫誰構浮圖壓寢園土厚尚封南渡

骨月明不照北歸魂海門有路雙龍去沙磧無潮萬馬屯莫向秋風重悵望梵王宮殿易黃昏朱長

春集慶寺瞻宋理宗遺像宋帝初開玉殿尊遺容亦在此山門龍旗彷彿春遊

影金盃荒涼古墓覓半嶺僧鐘餘落日千秋樵許應徑自空村從來賦客江南意悵望西風動野原

亨太虛樓呈孫郡公

飛檻拂虹霓軒窓盡闢西湖平
一水狹樓迥四山低枕海潮通

郭憑虛月滿溪自知
能賦者流惠與黔黎

徐渭登秦望山

素情忻晏遊碩
人事永矢上此

萬仞山復沿北溪水顧瞻江海流神去蒼茫裏後峯
千里來旁嶂兩川起往昔窻中翠今茲巔上視佳哉

是觀遊吾
鄉亦信美

秦望山東南下折有峯紫鐵色錯豎似花

葑土人呼雄鷺突余贈名花葑峯

錯如鉄色紫出土
幾千古寒空葑尚

繁秋水蓮難吐刻削差可擬帶插不添嫵宛如齒齟
齟張吻訟所苦千秋獻組繡名號未得主直少讓中

岑他山視應父借言
花葑峯來春開何處

岳公祠

墓門朱戟碧湖中湖上
桃花相映紅四海龍蛇

寒食後六陵風雨大江東英雄幾夜乾坤博忠孝譚
誰家俎豆同腸斷兩宮終朔雪年年麥飯隔春風

元春近西陵橋邊息舟

湖天一氣合上下映星辰近
艇不知路遠燈如有人堤邊

黃葉步水外素秋神過

陳洪濛天然閣

偶登傑閣信
天然宛在天

盡飛歸雁孤烟直到晨
齋萬丈巔崔顥題詩留鶴駕王喬飛鳥墜雲箋兩湖
浴日滄溟近雙塔凌霄棟宇連不是化工開洞府那

堪空界
寶珠懸

沈仕次錢塘

千里江流十日行
江聲到來挂席紅雲上笑指扶

桑海日生
春城鶯花萬戶

笑指扶桑海日生
望中佳氣擁

吳繼志

靈隱寺

碧殿千年啟青山
助光輝掛錫沾紅藥聞鐘阻翠微菓看猿父

獻花待鴈王歸勝地瞻仙窟諸天護寶衣龍泓通響
答鶯嶺悟空徽苔影侵堦合泉聲繞戶飛早梅經雪

折晚筍抱雷肥雙樹曾聽法三車
顧詵米積山懷古

賴息机塵埃殊困頓心境欲皈依
怪石崔峩聳百尋諸峯羅列翠如屏馬岩兀坐松為

檻鳥道閒行竹作櫺佛座苔生春過雨禪房燈接夜
來星寒鴉冷澗年年
在多恐昭明不忍聽
秋日遊玲瓏山用蘓韵
紆回行
磴勢盤

龍夾岸虬松映碧空雲影度崖光黯淡水聲穿石響
玲瓏楓丘碎落胭脂雨竹迳斜牽薜荔風陶謝不嫌
村釀薄飛觴錢謙益西湖雜感方袍瀟灑角巾偏纔
何惜到更窮上紅樓又畫船修竹

便娟調鶴地春風蘊藉養花天蝶過柳院迎丹粉鶯
坐桃溪候管絃不是承平好時節湖山容易著神仙
留題湖舫湖上堤邊艤棹時菱花鏡裏去遲遲分將

烟草在杜鵑春恨夕陽知憑闌吳太冲江樓坐雨遙
莫漫多回首水色山光自古悲

寄友人落日望中盡悲風江上寒我來攜襪被遙對
海雲看高閣浮陰渚歸舟指別灘浦禽藏曲

折塞馬立巘岈雨氣山川黑霜華九里松下入山十
草木丹美人隔湘水相對不相歡里計山

程九里高松送客行千尺蚪鬚橫古道百圍馬鬣蓋
春城蕭疎欲映蜂腰斷礫砢如當石齒生碧落風雷
相戛箏翠微星斗漫枝撐天陰怒逼蛟龍鬪日靜喧
開鸛鶴鳴禿頂晝掀臺閣動空心秋裂土沙平開花

香細衣裳捲擲子寒隨履舄輕倒瀉銀河收隱現催
鋪璧月示虧盈曾聞雲轡持符去似見鸞輪建節迎

濤引羣真延鼓角露遲逸士奏簫笙屢朝剪伐申巖
禁內使栽培勒舊名深寺薜蘿藏殿宇虛亭蟋蟀開

簷楹閒遊洗滌繁愁斷獨往銷除俗慮清最愛鈿車
逢扇箔偏宜鑪肆漾簾旌貪眠麋鹿金毛變長嘯猿

猱紺眼驚三日歸來雙黃鳥
耳滑塵埃都作海潮聲徐桂靈隱社集得靈字春風

向客聽相攜載酒出郊垆流杯正合臨青泚遶席偏
宜列翠屏詞闕花宮聞諷唄坐深黎火照分青南朝

許謝俱陳跡今傅巖正月十六夜武林遺俗看燈罷
日山川更乞靈陳飴設果當深夜

共言卧榻有神靈阿母阿翁同造化嬌兒幼女競粧
飾焚香羅拜滿床下一年聰慧易長成疾病遠離免

啼咤吾家童稚燦成行齊眉列齒低相亞此時不解
憶京華指點隨人致祈謝何日重看索博基鳳凰彪

子燈前訝雲居寺訪吳若谷不值秋林匿初紫山寺渺雲
際竭來訪幽踪荆扉忽

已閉厨僧衲意寒隣客棋聲
細之子定何從羣峯自迢遞
坐冷泉亭鬱樹蒼崖映水開靈峯不

信竟飛來香臺入路分谿雨嶺竹通泉合澗雷洞繞
細雲晨未散幢生高靄暝初催坐竿枕上懷當日雁

齒紅橋重首秋日遊甘露虎跑真珠諸寺次郭無虞韻行

訪遍綠楊堤寺古山深斷馬蹄帶酒呼觴碁再北和
鐘落梵字皆西搜奇地主能知水畏客山僧不度蹊

賦罷悲秋各歸去陳子龍湖上卽事
對湖斜日動秋色起南屏雲疊

千重白峯圍三面青荷花迷錦石楊
柳帶荒亭山外鐘聲到孤舟不可聽韜光寺禪院碧

開古寺十里翠微深流水鳴松徑行人坐竹林樹
頭江渺渺海上日沉沉便與風塵隔誰明初地心曉

渡錢塘吳山越岫隔中流簫鼓平明青翰舟萬戶晴
江開曉郭千帆春草送芳洲桃花欲落潮先

至鶯語初聞露未收何事西
陵常問渡不堪獨上望京樓傅齡發望海石綠蘚連雲合蒼

松倚石栽閣花明屐底湖雨發城隈送笛雙
舟過驚枝獨鳥迴憑虛愁極目海色黯難開鄭之惠

放舟湖上一天風雨滿湖烟蕩個虛舟短短舷縹緲
不知何處泊青簑黃笠儘堪憐烟波湖

上讀書船隱隱瀟湘寫米顛笑殺
古來英杰漢祇圖采畫上凌烟釋清澄西湖曉行

海角瞳矓日欲生山南山北淡煙橫
東風吹斷沙禽夢人在綠楊堤上行

國朝范承謨詩并序六月朔日訪客僧舍未遇閒步堤上
偶誦幼弟彥公馬上口占六橋桃柳

是新栽之句殊增南北之感漫成十絕句
六橋桃柳

柳是新栽鎮日遊人千萬回隱隱簫聲船裏度輕輕
雲影日邊來橋頭兀坐望層波一片琉璃擁玉娥

更有清風添綽約輕翻綠葉葢殘荷
右白蓮團

團十里盡青山遍插荷花遶水灣莫怪遊人清興遠
扁舟更載月明還右泛月驀憶昔年今日裏預

添鶴算列華筵霏霏雨歇歌聲靜衝破輕烟採碧蓮
右伯兄初度偶對羣賢意轉迷風流事業圮湖

堤欲招處士孤山鶴跨向遼東華表棲 右孤山七賢祠 徘徊堤上自躊躇聞說舟停駱馬湖深恨一官羈此地枝頭羞見下飛鳥 右家慈北上 曾看龍舸泛湖西映日紅花色更齊每憶長安直北望青山重疊白雲低 右瀛臺入直 螺黛平看萬斛圍農人遙唱稻秧肥聲從谷出連山應掠起長空白鷺飛 右插秧 綠柳陰濃傍板扉竹床浸水倚漁磯野翁睡足渾無事靜看天邊暮鳥歸 右眠叟 堤繞荷花花繞湖湖心明月漾驪珠輕舟搖 趙士麟城入烟深處驚起花間兩睡鳥 右歸棹

河工竣詩 城河久壅塞聞將踰百年修濬既不易軍興力又殫我來底定後此事乃可言下車問疾苦慮患防未然此州多火災生剋豈無權念彼負販人往來最艱難萬戶資灌輸何以福市屢諭吏督畚鍤集夫出俸錢計期六月餘厥工幸告竣開井李鄴侯築堤白樂天豈不憚慮始杭民今歡傳我愧非其人內咎惟素餐敢 王揆和隨菴兄寓樓見月之謂有微勞庶幾免罪愆

作

徐聽衙鼓報初更西子湖頭見月明人愛良宵愁亦喜天憐孤客雨還晴分題酒後才徧健高話燈

前與轉生閒凭欄干看桂冕輪君彩筆正縱橫

王之麟吳山禱雨

土龍呼雨自紛紛更

採民風紀舊聞步禱何須張暑蓋山頭大士有慈雲敢恃隨車應恤刑呼雩古廟耀幢旌吳山礪硯饒

靈石會有雲

陸舜秋渡錢塘

越絕山川半似吳錢塘東渡片帆孤滿空雲物

弄秋色兩岸江城入畫圖木落萬峯看樹小風高九日聽潮無追思吳越當年事故壘西邊叫鷓鴣

宗孟西湖十首

天目嶺嶢萬仞青龍飛鳳舞下西冷橋烟柳藏春鳴二竺雲山列畫屏

花滿僧樓人度曲月明漁港夜揚舠白藕自是神仙

喚客遊綵筆幾人稱繡虎鏡湖千載識金井飛樓縹

渺空中立歌扇低徊月下留最是多情魚鳥意會

夕陽簫鼓烟霞寺春雨牛羊瑪瑙坡風雅最宜修禊

酒詩狂愛聽接離歌也知此水吾師友一月須教十日
 日過烟雲四塞半招提錦滿花枝玉滿溪露拂蘭
 阜巢翡翠風生畫角唱天雞大江東抱山城古秘塔
 西蟠霄漢齊杖策葛陂尋大藥莫教石髓變青泥
 天竺遙連衣錦管表忠湖上識英名雙戈雲罨蛟龍
 伏片石苔封蝌蚪橫自昔銅丸隨燭轉直今犀弩看
 潮平倚樓目極歸鴉路千古蒼茫烟水清凡渡江大
 業問西湖飛蓋鳴珂醉錦鳥千樹桃花三凡浪百年
 雲物兩浮屠春深楊柳間車馬月冷冬青叫鷓鴣悵
 望岳墳門外草傷心獨有老林逋看山臺榭繞晴
 嵐鶯轉江城新柳醉春水旗亭遲蠟屐香船渡口訪
 精藍馬嘶芳草人如玉魚戲清波花滿潭雲夢汪洋
 彭澤猛西胡娥媚擅東南犀辟魚龍玉辟塵水天
 一色靜無垠乘槎紫陌看星渚載鶴紅亭趣酒人遍
 地管絃遊化日沿堤桑柘散陽春吾民別有湖山樂
 鷄犬衡門花樹新鳳凰山下草芊芊湖市風光倍
 昔年書畫永留垂釣浦綺羅人擲買花錢丹霞翠壁
 鐘聲遠寶閣翠鳥語妍惟我耽情湖上月客來相

對酌清泉武林山水冠神州秀絕西冷處處幽酒
 醉半湖齒舊日風清十里木樨秋飛來雲鳥疑蓬島

畫就丹青盡虎頭野老心閒梁允植西湖和太守稻
 塵事少含哺日望使君遊

公韵鏡水漣漪螺黛青環山繞翠識西冷笙歌隊裏
 迴紅袖桃李枝頭織錦屏放鶴人歸思載酒採

蓮歌罷看揚舫夕陽一片餘荒草銷盡繁華是此亭
 沙棠艇子木蘭舟油幕重遮日日遊楊柳迷離春

女騎杏花飄颻牧童牛江邊強弩今何在胥口悲濤
 去不留只有湖心亭上月年年清澈俯滄洲四圍

啣照影清波南北高峯擁髻螺暮雨有人懷白傅朝
 雲何處著東坡赤闌干外勤雙漿綠樹陰中聽踏歌

不是放衙公務了那能小艇日來過沿湖七十二
 招提紅滿長廊綠滿蹊畫舫移來調錦瑟玉人歸去

撥鷓鴣西浮鐘磬龍宮繞東壓烟巒雉堞齊葛嶺探
 幽春正晚只看展齒盡沾泥逋仙梅鶴幾經營羸

得孤山處士名鷓鴣曉烟魚網亂桃花流水斷橋橫
 海門搥鼓迴潮急天日當窓暮靄平回首可憐歌舞

地柳枝禿盡不關情 曲曲雕闌面面湖 綠沙江畔
起飛鳧十分春色吹簫管 一寸烟光入畫圖 魚子腥
時浮野草棟花香處惱啼鴉 登臨詩債尋常有載酒
還償舊日逋 酒旗山市俯晴嵐 走馬長堤客半酣
日上金沙灘帶紫 月明魚港水拖藍 飛來峯似仙人
掌卓錫泉如玉 女潭多少勾留惟此處 誰人不唱望
江南 平鋪霧縠麴無塵 小放蜻蜓點水垠 但借農
桑應早課 誰憐絃管未歸人 青簾白舫皆成綺 翡翠
蘭苕欲送春 惆悵陸祠西去路 香車寶馬一時新
武穆墳前細草芊 冬青月落已年年 浮雲自逐楊花
絮 世事輕于榆莢錢 蟋蟀秋風臺已廢 呢喃新燕語
空妍玉津園 柳今何處且酌簞瓢龍井泉 人間天
上說杭州 不獨春來事事幽 杏子黃時梅釀雨 平蕪
綠處麥催秋 紅蓮白藕紛前浦 青雀朱樓綴上頭 更
羨使君閒嘯咏 蘓公原只喜遨遊 顧岱西冷詩 長堤草色綠仍前 蘓
青山堪我伴 閒尋廢寺幾僧眠 梅花香冷新歌扇 錦
字春銷舊酒船 七十芙蓉天際渺 碧流清影共悠然

山界錢塘八面開 臨風處處碧雲隈 樹藏樵徑峯
隨轉 風走湖心月自來 少保喬松今日墓 半間荒草
舊時臺 何人記得興亡事 翹首烟霞醉幾回 醉人
烟景此淹留 獨到祠堂拜列侯 三竺朱樓垂海表 千
年青史在山頭 漁歌晚唱平濤急 獵騎樵田柳色秋
興罷歸來帆影疾 江州還剩舊時愁 飛來峯上雨
絲斜到處 春風掩碧紗 檻外荷錢鋪小葉 苑邊殘柳
艷新花 數聲清磬飛松頂 一帶踈籬近酒家 最是愁
人蘓小墓 可堪雲岫獨歸鴉 樓臺如畫散晴光 雲
氣初開十錦塘 山繞千家臨雉堞 湖圍萬綠激滄浪
輞川直踞孤峯勝 寶粟烟凝花雨香 後舫笙歌能愛
客 醉看新月下西廊 錢塘晴日酒旗青 四壁烟波
列翠屏 不必東坡能載酒 何須少傅獨顏亭 他年蠟
屐應重到此日 歌臺未忍醒消盡 繁華一勺水 六朝
無恙夕 吳偉業登數峯閣 禮浙中死事六君子 四山
陽汀 萬松秋遺廟 西冷枕碧流 故國江山懷舊友 孤忠日
月表層樓 赤虹劍血埋燕市 白馬銀濤走越州 盛事

苦修陪祀典漢 曹溶永興雙古梅歌 南渡錢塘一杯
家園寢在昭丘 誰主鱗鬣龍松拂面迎輦道只數西溪古玉澗烟空
走藜翳輕舟彷彿經豺虎翠華劫火出招提游人慣
聽齋時鼓穿階樹作雙石蹲苔形剝盡踈花吐城中
車馬紛然集豈識老僧心獨苦老僧蹙額向我說貉
裘健兒弓挽鐵生駒雜沓繫花下金鏤模糊錦鞵裂
奪得村醪齊唱歌南枝連葦遭攀折試看隴表百不
存碩果猶有青銅根汲泉奉帚洗遺渤綃衣對峙欺
朝噉禪林靜覆香雪重經聲裊裊常閉門東隣隱者
今狂士一生愛花顛不已曾種滿園三百枝每日梳
頭便來此勸我題字懸壁間長句可壓東風還畫角
橫吹幾開落不 關鍵西溪友人居 數曲清池負草堂
改微萍江外山 野魚急艇求蝦菜花市閒門鬪羽觴終日道書松館
靜一牀丹訣荔陰涼城門散髮知何地空對巢居羨
穎 彭繩韶遊靈隱寺 一徑隔湖涉數里入香林山開
陽 門到壑深樹藏幽禽中為靈隱

寺紺殿逼嶮欽古佛坐空翠流泉瀉冷音方丈過禪
衲清言曼珣琳指超勝啖芋解絕如鎔金發省覓往
迹嗒然遺古今日午步巖下淺雲停晝陰靜境
接不了曠懷謝登臨回舟盪春水遙峯隱岑岑 錢朝

彥過功德寺 百戰瞻烏日中原逐鹿時鯨鯢方建節
土人巖伏臘 嚴沆登湖心寺風雨 浙江春濤欲倒回
猶尚畏旌旗 大魚崛強小魚徙河伯乘鯉黃金臺琉璃千頃波闌
開氣象恍惚凌蓬萊鱸鮓潑潑瘦蛟舞黑風蕩日如
山來我今登樓嘆奇絕昨夜臨流弄明月芙蓉似錦
長堤平照見水輪碾雙闕此時魚龍安窟穴江妃拾
翠哀歌發楊柳披襟風力微安得百靈移溟渤驚颺
颯颯吹飛沙日車欲倒扁舟斜舟子徒矜好身手雲
旗翠羽爭相誇瞬息波平風雨住山月照人 顧豹文
河漢曙我今還記約重遊與爾金樽劈波去

登六和塔同顯亭淇上 高塔鎮江浦浮屠開化城俯
挹江漢流仰視日月生東隅

藝文 詩

錢朝

顧豹文

錢朝

顧豹文

啟戶牖北斗低簷楹頗愧羽翮微顧覺形體輕昔聞
 武肅王此地久削平澤國苦風雨江介愁滄溟強弩
 射潮頭氣已無蓬瀛天吳與海若指揮歸前旌猶恐
 數百年崩濤東南傾大師荅願力七級增光明風鐸
 喜突兀星燈何崢嶸鬼神守法界造化知中誠百國
 奉正朔從此當銷兵熙朝深德澤一戰巨海清咏歌
 尊百度盼嚮懷三靈陳迹一以思再拜方屏營傾湧
 杯相鼓舞春衣墮明星陳詩紀錢塘法歌破青冥湧
 山閣遺址觀落梅 何處梅爭發西溪又夕暉月來初
 有影風定不成飛水鳥閒窺戶山

蜂却坐衣玉樓還泛泛瑤圃尙霏霏繁蕊看初落高
 枝見亦稀吹簫晉杖屐清磬冷巖扉草閣殊僧舍溪
 橋惜釣磯飄零那 河渚贈咸上人 上人高卧隱巖扉
 易負惆悵未能歸 安坐寧知雙老樹行齋正值百花飛石牀暑氣消芒
 履乳竇鮮飈捲葛衣我有愁懷平未得不因傳法欲
 依 張雲翹吳山登眺 美矣吳山傍錦塘湖光江色雨
 溶溶目空宇宙思乘鶴身近雲

霄欲化龍峻閣危樓封紫竹懸巖曲徑鎖
 青松請君到此回頭看人在凌虛最上峯 孤山弔和

靖先生 茂林修竹兩湖間水自茫茫鳥自還
 放鶴無人亭尙在空餘明月照孤山 丁澎尋

聚遠樓故跡感舊 層樓業岌雪鎔鎔下瞰縹緲一孤
 峯巉巖環拱若列戟噴泉倒出雙

飛龍湖山無恙城郭改老樹兀突千丈松憶昔高宗
 常駐蹕南渡朝廷全盛日君王吟坐愛此樓月榭梅
 坡最清逸和寧門外提點呼御舟傳喚戲西湖教坊
 禱進太平曲六么爨烟紛笙竽王篋角觝林賽舞纏
 頭亂擲紅瓊瑜宸遊喜與民同樂寶騎香車日交錯
 北府兵厨雪玉醅瓦子勾欄銀鑿落簫聲忽起熙春
 樓點花排動青絲絡爭看吳憐唱柘枝山鳥不啼風
 雨索四百年來往事非銅駝草深螢火飛朝朝松栢
 西冷路何處梨花無燕歸雲鬢翠飾交龍鈿熹廟繁
 華眼猶見居人尙指玉津園畫船簫鼓喧波面紅裙
 低拜岳王祠銀箏細撚平章院一旦黃塵動地來綺
 羅香散成蒿萊獅子巷中土花落酒市墟荒絡繹哀

樵採時聞歌勅勒粉堞悲笳吹落梅
不見南朝舊鳥鵲至今長繞越王臺
曹爾堪湖舫觀

荷驟雨復登孤山尋和靖放鶴處
暑退風偏急波迴
晚漸涼萬花荷影

落三韭菜根香龍雨疑遊戲鶯簧句短長提壺期再
泛綠蟻滿菰漿野寺停撓待輕波信漿浮方笳游

客具東宛滿山謳鶴去天無影蟬鳴
樹欲秋五湖宜作長且泛釣魚舟
吳百朋蘓堤同

三宜上人偃亭法兄雅集
良夜秋風靜違時暫陸沉
斷橋流水駛古塔護雲深

宿鳥聽清唳寒虫助苦吟菱荷殘暑謝楓葉早霜侵
紅豆徵宮調青山出梵音桂飄高樹馥月接古亭陰

欵乃烟波濶登臨松栢森六塵心未淨十地自當任
惠遠新蘭若嵇康舊竹林愚菴堪學道何必布黃金

徐顥訪友靈隱澗西
樹密不見天苔深不見地寒翠
衣上濕綠粉空中墜幽禽何處

鳴山月無期至顧影
陳廷會謁少保于忠肅祠
九月

秋氣豪我來正當風怒號少保祠前松栢動白日慘
淡天為高憶昔公當景帝初社稷移畧將坵墟挺身

殿陞扶大誼片言出口羣宴如朝廷復整叔孫儀四
海仍奉周車書出師撻伐九門開動地兵戈犯順來

熊羆猛將誰善使驅策先啟聲如雷此時鼠輩復何
有建議南遷惟恐後王侯將聽景陽鐘敵人欲折都

門柳公也奮臂聲大呼抗疏力爭肝胆剖邾鄒九鼎
長不移秦關百二方堅守自從土木喪我軍挾迎大

駕徒紛紛許人伐鄭示不急子魚謝楚真有軍六龍
巡幸真不返七載砥柱成奇勲功高反遭羣小忌奪

門煬竈慘難聞沉吟此事二百載瞻拜公祠心欲癡
旂常竹帛總難刊白意丹心千禩在誰人不思匡濟

功安得如公靖多壘吁嗟胡為昔罹罪浮雲蔽天天
莫悔君不見鴟夷忠荀息功被疑見謗古今同我今

謁公悲填中况復祠邊飛斷鴻歸
陸圻秦亭秋感
誰

棲啞啞聲欲窮寒霜將零凋赤楓
滄浪鼓柁歌斜陽溪樹晚來波籬邊野客此時醉積
裏朔風何處多天目秋雲分海嶠秦亭木葉下關河

砧聲莫擣流黃錦 傅齡文白沙泉 背郭千村古危亭 五里遙似珠還似

宋玉愁思奈爾何 露如乳亦如潮急雨從天靜春星 湧金門三義廟 戈金

到地銷承平歡會好處處有僧寮 鐵甲照江流棟宇崔巍尚冕旒赤羽關河寒劍戟蒼

山水雪滿城樓衣裳小會慚兵馬祠廟春深紀斗牛 憔悴吞吳遺夙恨 久擅東南美芳郊足

三分輕重本荊州 丁文策西湖 勝遊衆山青似曉一 水碧於秋柳岸鶯啼席花堤月 問水亭 水濱西湖常

繫舟從來歌舞地何處覓滄洲 占四時春兩峯桃李遙攀檝三竺烟雲已撩人畫舫

纔登簫鼓動璧車頻見髻環新長年試訊何方泊逢 著鶯花 湖心亭 危樓突兀在湖心石甃苔生浪不侵

展坐茵 鶯啼芳樹憑欄聽鷺起前汀隔岸尋 向晚畫船簫鼓發却教何處覓知音 張綱孫題廣化

寺 漸老登臨眼難忘涕淚時君臣今始重竹帛豈虛 垂古壁啼秋狖空山叫暮鷓樓前衰柳色落日更

其妻 吳農祥已巳重題廣化寺木主 禮樂思前代忠良 仰數臣干戈憐頽

洞几席拜逡巡遺廟孤山側殘碑聖水濱蹉跎摧密 勿慷慨屈經綸皓髮蒼顏在丹心碧血新明時虛甲

子生日祝庚寅故國啼黃鳥荒原薦白蘋巨村淪杞 梓餘力試松筠檠戟隨君父旌旗動鬼神雄圖留至

教大義激彛倫雨露追先帝關河感老親衣冠歸典 謁劍履各明裡黨錮沉真氣誅求起戰塵千秋青史

後繼者 法相寺正月六日 法相禪關古徑幽新春各 更何人 繫紫驂騮市童逐件朝吹

笛官妓分曹醉打毬雷走車聲述碧霧風開簾影漾 青油鮫珠落處難尋覓鳳帕遺來遠不收芳草未齊

探錫杖寒花初謝滿銅溝山家椒酒迎高會水閣蘭 蔬足勝遊鐘磬烟深仍顧盼幡幢雪淨許淹留明朝

佳節逢人日禪 游白沙泉因至無門洞同茂三次寅 祿生兒字阿侯

湖背清泉嶺路遙白沙泉湧異昏朝朝時似乳還成 霧昏候流膏亦帶潮丹液琮瑋聞外靜紫華璀璨望

中消輓轡爭罷天河轉
 筇箸攜遲地軸搖
 榆柳遍山圍古樹
 芝蘭匝徑產靈苗
 飲餘多覺形骸換
 汲盡真憐肺腑焦
 野甃魚鱗翻石壁
 舊祠鷓尾插雲霄
 滴成星渚驚澎汭
 散入溪田愛寂寥
 午過狂吹風片大
 晴空忽作雨絲飄
 衣襟濺處珠林破
 杖履探時玉葉凋
 暗竇久無烏鵲集
 澄潭應有鬼神朝
 便宜卜築岩阿裡
 同品龍湫記斗杓
紫陽山蒼友
 海門島嶼微澤國
 雲霞曙山道人丹藥成
 斜渡石梁去

寺
 削徑蒼苔塔影橫
 老僧憐客過殘更
 徐林鴻問水坐深寒
 是滿江雨聽到秋無一葉聲

亭歸舟
 春潮正急柳絲輕
 多少香車喜出城
 日日紙鳶傳上巳
 家家竹馬說清明
 薔薇磧面攜兒去
 艾蒨梳頭約伴行
 小雨錦衣寒不著
 凌波羅襪細無聲
 蘭閨屈戌終年閉
 蕭寺琅璫幾日晴
 保媪促歸還佇立
 小鬟嬉戲自多情
 玉釵避客鸞頭側
 畫扇疑人鷓尾橫
 未識諸家誰第一
 紅塵十里綵雲生

隱紅葉同人分賦
 過雨亭臯屐齒輕
 看山真作看花行
 從教春殿開黃道
 忽訝寒巖變赤城
 照灼雲霞迷近遠
 參差金碧絢陰晴
 捫蘿直上攄長嘯
 紅雨空林洒落英
 靈山誰染白毫光
 數點寒星昨夜霜
 凝就臙脂銷幾斛
 製成錦繡儼分行
 布金雪嶠尋初地
 剪彩雷塘話艷陽
 疑近蓬萊雲五色
 殷紅慘紫間流黃
 岵峩鸞嶺振衣行
 絕頂回看磻道平
 未墜楓林千葉暗
 似燒火樹萬條明
 簷馴鳥雀疑花縣
 水奏笙簧誤錦城
 歸向溪堂開綺席
 玉缸琥珀賽深更
 禪房花木舊遊人
 細草蒼藤滿澗濱
 已過昭陽桃李月
 翻成蘭若綺羅春
 丹楓肯信朱顏改
 烏相難禁白髮新
 遙倚中天看積翠
 還期歲暮訪松筠

毛際可六一泉
 毆陽先生逝矣六一猶名此泉色
 與參寥比潔味將景純閑鮮閒花靜落池裏荒蘚寒生甃邊我
 來一插茲水頓令心地冷然

厨山
 昨宵夢坐西湖樓
 白雲明月滿滄洲
 今朝曉發茗溪渡
 明月依然掛江樹
 江水湛湛接混茫
 東方曩曠放曙光
 回首明月不知處
 孤帆已到西泠塘
 江湖海霧遙相接
 萬里橫濤不可涉
 獨坐長愁行路

難北遊徒作窮途泣回思中
夜神超忽高眠還弄西湖月
柴紹炳錢塘懷古 當年
霸南州遺貌丹青照碧流
歸去錦衣歌日上 竭來強
弩射潮頭 泉香古寺憑僧供
薛蝕殘碑動客愁 吳越
江山原不改 還
教父老憶錢鏐 陳祚明壬寅三月方貽招同留仙自

西眉泛湖登湖山亭即和留仙作

洩雲翳層峯積霖
漲羣壑理楫漾中

流登茲湖心閣跳魚水濺濺樵薪山濯濯波平滌綠
蕪雨泣滋紅藥澄泓面深廣宵靄映迴薄閱世奠川
丘弔古悽城郭臺榭堙礎楹林泉廢沉鑿鐵馬歛奔
騰金牛莽寂寞百堵蕩為墟孤亭歸可樂天晴集游
冶人散唬鳥雀兵氣生荆棘春光轉蘭若遂有高軒
游復此泛舟酌即事率爾懷有美斐然作述方惋喪
狗還轅邈歸鶴造感情靡窮屬和調已作倘愛
丘中琴勿遺荒塗屨策杖苟同欣願言尋所託 靈隱
寺 境疑西域勝路入北山幽初地通三竺高樓瞰十
洲江湖朝鷺嶺宮殿壓龍湫月桂同花雨巖泉借

竹流石飛渾欲去猿嘯宵難求危徑飛梁接孤亭碧

澗浮名僧將錫住高士掛瓢留客忘區中想詩從象

外搜倘攜雙徑 徐繼恩登鳳凰山 歷亂蒼雲四望中

屐簪合此中投 越臺渺渺隔西東

千家城郭浮江渚一帶峯巒出海空銀浪乍飛秋水

碧青楓半落曉霜紅寒郊何處留征雁天外孤迷閭

闔 錢塘搖曳古神州靈苑山前石鼎浮千

風 錢塘懷古 嶂林開樓白虎一天湖影泛金牛芝雲

半入芙蓉掌寶月橫分蘆荻洲不盡流光三十里鳳

城迢遞倚江樓 青丘西郭水連天慶忌孤墳落照

偏夜夜海潮飛白馬年年江月度烏鳶越王臺榭愁

荒草吳苑笙歌泣斷烟七十二峯零亂後只今依舊

採蓮 雲溪 十里梅花嶺外齊孤舟雲冷隔幽棲迴橈

船 驟拂踈枝影飛薄寒空覆短溪 溪光澹

宥曉烟輕青嶂橫連野樹平村店 毛先舒紫陽洞 遊

就荒蕭寺迥亂啼黃鳥一聲聲 罷

紫陽洞歸來夢亦清中霄聞唳鶴片月迴孤明湖三

海渺然耳乾坤誰幻成薩公題石處活活暗泉鳴

潭采蓴和友

江南三月采蓴絲潭影澄空代月移白舫波搖風色緩綠衣合響棹歌遲可知

羊酪佳無敵絕勝彫胡滑起匙風味休輕下鹽豉瑤盤長對鬱金卮

錢封和毛鶴舫司

李題余湖上自餘齋

上居何必選名山寂寂書堂僅數間竹影有時驚鳥去籬花常

是共人間偶然啜茗成清醉乘興逃禪遜石頑瞬息危樓雲半掩迢迢曲徑水潺潺

毛奇齡題

孤山表忠祠

事君蒙患難在昔死官僚樓觀祠遺烈水霜識後彫山啣天目雨雲接浙江潮

朝暮看歌舞忠寬應未遙湖封章廷闕遠祠廟海天孤絕閣環丹巘滄流漾碧

豈欲棲幽境曾經從鼎

蒲丘山懷古地下馬幾踟躕

陳晉明靈隱紀遊

支筇還絕頂羅列小山平磴道盤諸

嶺江湖界大城輕陰前殿合寒日下方晴北去懷蘆荻蕭蕭白露清為愛楓林好盤迴出大溪上皆殘

綠合到嶺嫩紅齊殿迴寒燒燭僧閒老杖藜日斜渾不反心折數峯西

吳容白公堤春洲

二月東風暖點點碧桃醉人眼宿雨初晴鷓鴣飛輕

波纔漲蜻蜒滿堤上誰家游冶郎芳草長楊十錦堪朱輪正碾鞦韆索畫閣新除蹴鞠場兒家庭院門深

閉門外落英風掃地不放珠簾紫燕歸何時玉勒青驄繫開扉肅客最有情堂上攬瑜似水清啣來石闕

碑無語憶得彈棋局不夜闌促坐飛觴疾還挾邯鄲奏瑤瑟鎖處銅鋪銀蒜垂歸時寶炬金蓮出城鴉

啞啞離別間正是星河落曉山重門不設葳蕤鑰燈火踈林

王修玉湖上

昨日尋春今日回橋邊無數野花開平湖千頃波如鏡半浸歌

臺與舞臺共道風流似昔時野花垂柳盡成詩遺民尚說錢王事遊妓能歌白傅詩第一橋頭酒如

乳女兒十五能歌舞士人來祀岳將軍祠邊日暮聞簫鼓山色湖光遠近迷畫船攜酒過蘓堤桃花干

樹如雲錦上有流鶯朝夕啼扁舟載酒泊湖邊鱸膾蓴羹入饌鮮別有錦筵貴公子玉簫金管在樓船

城隅日出東方曉落花繽紛亂啼鳥堤上游人夜不歸醉向亭邊把花掃酒旗搖曳杏花風碧樹芳

菲綺陌紅車馬爭投歌舞處樓臺多在雨雲中
寶馬驕嘶白日斜揚鞭直到美人家銀箏一曲干鍾酒
城上更殘 錢彥雋賦得二月賣新絲 社燕初來春晝
起曙鴉 永何處梨花飄

砌冷田家少婦盃方歸移步桑間玩清影柔桑葉小
正舒拳西隣尚未罷秋千指點蠶房須護土恐防陰
雨滯三眠更祝蠶姑語宛轉今年繭好如霜霰擬織
春衫奉姑嫜機頭還剩裁裙練豈意縣牒忽到門沿
村處處搜鷄豚督責已聞官長怒追呼更見吏胥尊
農家夫婿生墟落鞭扑未經心胆薄縱然鞭扑稅仍
存明朝誰向田中作不若先時豫賣絲步往豪家欲
語遲已減鄉隣三倍價更權子母半年期得錢輸租
愁米給且助司農春餉急吏去人閑深巷空舉家驚
走喜還泣歛眉日夕對空機浴種攜筐願已違繅成
持向綺羅婦重 吳模學士橋笑隱菴贈笑魯 南屏佳
坐桑陰補苧衣 吳模學士橋笑隱菴贈笑魯 處結烟
蘿柳底鶯聲竹裏波一派風 周禹吉晚入北山 捨棹
流歌舞地欣然擁出笑彌陀

越涼風吹客衣虫鳴暮山靜月黑野螢飛一逕
松篁滿數家燈火微前溪聞犬吠稚子啟柴扉 沈純

中千金池東偃亭大師 每愛支公隱飄然興獨偏烟
寒數畝竹香散一池蓮地僻

無行逕橋低礙進船蘆 陳調元題鍾翠亭 境僻遊人
花灘上月夜夜滿前川

象幽天晴雲變色風急鳥知秋巒氣蒼烟 吳爽湖上
歛江光旭日浮亭邊一覽勝雅興足依留

蓮 七月西湖水吳宮十丈花歲時真不隔風俗互相
誇處處鴛鴦舞時時翡翠斜輕舟採蓮女乘興未

還 柴世堂雲林寺步駱賓王韵 靈峯開疊翠蘭若度
家 虛寥巖瀑朝看雨松

風夜聽潮虎踪荒蘚斷鶴唳野雲飄樹古藏鴉老亭
空夢客遙瀏分陰洞滴石掛蔓藤凋此地聊行憇悠

然忘 花色蘓堤春曉 晨起繞堤行曠隴曙色生疎林
市囂 殘月落隔岸曉鐘鳴樓閣開粧

鏡炊烟出禁城柳眠 柳浪聞鶯 春潮遊紫陌緩步聽
應已醒乍轉一聲鶯 流鶯十里和風颺干

條翠浪生穿林調巧語拂水亂
 歌聲為問金衣客誰能繼爾寶
 魚行暴鬣凌波出揚鱗逐水爭倚欄興自
 躍返棹思偏縈寄語垂綸者難忘渭水情
 第六橋頭去相招看採蓮遠山青入座一水綠連天
 萬柄翻風颭千枝映日妍碧筒時折飲香氣口流涎
 雙峯插雲 雙雙常並峙迥出異羣山佳氣浮峯頂閒
 雲護嶺間陰晴時繚繞高下幾斑斕遙望
 崔嵬勢乘 雷峯夕照 我愛湖南地浮屠出上頭斜陽
 風我欲攀 映四面倒影蘸中流樵父高歌
 唱遊人舉酒酬鐘聲 愛此清秋夜空明引
 不相待催日棹歸舟 三潭映月 我遊神光從水出瑞
 氣自波浮一片欺霜色三潭幻 南屏晚鐘 偶到南山
 月流廣寒疑不遠何必憶蓬丘 僧定緣聞 平湖秋月 畔鐘聲出
 化城錚錚千谷應鏗鏘兩湖鳴 起一輪明 覺客行入聽驚遙看東嶺際催起一輪明 平湖秋月
 落日泛扁舟乘風任楫流波紋明似練水色皎於秋
 願盼疑銀島登臨恍玉樓笙歌隔岸起似入廣寒遊

段橋殘雪 雪後跨驢背瓊瑤炫目花巖松凋玉樹溪
 竹覆銀沙日映猶如練波添可泛槎一壺

思破寂還 詠吳山十二峯筆架峯 玉立崢嶸筆架看
 何人遺擲在仙壇

不教學士供書案 香爐峯 怪石玲瓏瞰鬼工天然琢
 日日山頭伴歲寒 玉博山崇雲烟幻作香烟

繞臯臯山 碁盤峯 石局平鋪傍翠巒 離烟霧最奇
 頭供太空 觀遊人每倚楸枰看漫擲柯山舊

盤象鼻峯 巖石嵯岬象鼻垂年年靜處未曾移 玉筍
 夜來明月仙壇畔儼似金門負鼎時

峯 亭亭迥出翠微生彷彿瓊芽遂得名 龜息峯 昔遊
 原是 天宮移植此任他風日不枯榮

獻濤深 今日潛藏在此峯 盤龍峯 烟霞無數護
 不來龜策 發不妨化石憩墻陰 神龍風雨聲

寒幾樹松未肯飛騰凌 劍泉峯 嚴似延津瑞氣生霜
 漢去吳山屈曲且為峯 天嘯響月微明如何

不助干城將萬 牛眠峯 彷彿巖牛久自眠牧童鞭逐
 古千秋作石名 不知還架犁若出深山去願

佐君王舞鶴峯曾伴丁仙住翠微翩躚常駕白雲飛
事籍田想因學得仙人術化作千年石令威

伏虎峯石勢儼然伏虎形朝朝踞坐在山巒
雖然牙爪全無露尚有餘威應列星鳴鳳峯

阿閣曾聞駐鳳凰何年此地亦翱翔
雖無文彩風流美峯勢騰鸞似羽王謝履忠登吳山

大觀臺晚眺曲磴盤紆上憑高獨倚臺江流馳海去
山勢跨城來澹澹炊烟合依依夕照回

天章真煥發喜對畫圖開同年章綺堂招遊雲林最愛靈隱飛來孤
夢俱不信神遊得真境恍若招我行畫圖崑崙方壺

更何似似此幽奇觀亦止一片松聲雜水聲洗盡塵
囂坐亭子亭外峯排翠插天嶙峋窈窕相鈎連嵌空

復挺樹千百蒙密那容日影穿我來却當五月閏石
爍金流三伏近何必秋生且暮幽即今亭午含清韻

門內鐘魚雲外飄梵音遙應海門潮佛香變隸作烟
霧從風搖曳橫山椒山椒曲折巧鑿竹潛引僧房掛

飛瀑濺玉噴珠故作寒軒窓直使肌生粟徘徊坐久

醉後醒奈何翻欲觸暑行山僧遲我巖下宿豈知王
事難羈程章君章君生此神仙宅晦明風雨供朝夕

當年白傅到此十二西湖夜泛當時白傅此勾留我
回輸君時著遊山屐亦重來徹夜遊水面

船衝天上月山邊鐘落寺前樓幾重烟樹棲歸鳥一
帶蘆洲宿野鷗更有漁人還泛泛踈燈明滅自輕浮

裏外湖通堤上橋乘風一葉漾輕舸水中笛奏空
中響南岸歌聲北岸飄野犬窺籬常獨吠遊魚趁露

忽爭跳西湖不到天邊登湖心亭天然圖畫此西湖
客清夜何人傍月邀載酒來遊興不孤

四壁山光波蕩漾兩峯雲影塔模糊名韞利鎖窺籠
鳥友月朋霞泛水鳧千古風流官似客至今猶自說

髯王裕霽六橋棹歌澄波向曉淡無風拭淨菱花徹
蘓入水晶宮右映波一橋纔過即迴瀾水激盤渦

起碧湍散出浮花隨槳去香風直引鷺鷥灘右鎖
瀾沿湖刺舫第三橋綠漲玻璃水勢嬌回望玉龍

江上起流空騰棹越重霄右望江中流泛泛棹

舟來紅壓枝低覆翠苔細馬穿花還覓路遊人莫把
斷橋猜右壓堤花下停繞一問春六橋將及且
逸巡曉山忽減西施黛也許東施學效顰右東浦
皓腕揚舲徧錦堤西陵深處亂鴉啼湖光艷欲濃
于酒賺得長虹首戴鐸柳浪聞鶯花裏尋春春易老
一低右跨虹傷心肯伴樹枝啼
千條煙翠含山色一派嬌聲壓馬蹄隱隱呼留名利
客年年換盡古今題鶯歌柳舞天然趣莫被西湖歌
舞迷兩峯插雲南北兩峯何代起雲來雲去幾時生峯
高祗許雲尋路雲插方知峯出名橫捲
碧天秋有色暗迷花徑雨無聲相平湖秋月湖光瀲
親相對相忘處獨得茫茫萬古情
流流出平湖一片愁遠浦虛舍漁火影輕舟冷泛鏡
光秋青春已逐青波去白眼何須白晝遊為問昔年
蘇太守清閒蘇隄春曉千古風流望裏遙蘇公隄上
曾見幾當頭最魂銷柳爭翠黛絲絲好花
妬紅裙故故嬌畫艇搖穿湖底月玉人吹老
馬前簫年年歲歲繁華處曉弄春晴在六橋曲院風

荷有荷無院荷空好有院無風荷不香人為醉心尋
曲徑花從撲面轉迴廊畫樓烟雨深深景綠水芙蓉

蕖步步芳自昔愛蓮周雷峯夕照天留奇景在湖東
子去憐伊搖曳向誰忙不似尋常脂粉工

霹靂鑄成滿塔古煙霞翻映半山空四圍春草年年
綠萬里斜陽點點紅我到峯頭三太息興亡人去水

雲斷橋殘雪橋頭雪後往來忙愛殺西施淡淡粧天
外凍雲歸古岫道傍人跡踏餘香梅攀

驢背花侵玉渡冷空亭月帶霜畫南屏晚鐘南屏遠
裏浩然夢裏境一齊收拾入詩囊望綠森

森日落鐘鳴萬境深山向雲中開古寺風從松裏送
清音敲來喚醒人間夢聽去頻添世外心寄語掩關

僧莫睡聲聲花港觀魚花朝花夕泊花船花裏觀魚
俱是頂門針莫採蓮花碍魚踪香欲墜魚

吞花片影偏妍一池秋水藏春色滿目殘紅三潭印
濺碧天莫羨莊生知此樂莊生今日已茫然

月浮生難遇西湖月到三潭月更清影落寒洲孤
雁唳光涵秋水老龍驚長空雪浪渾如鏡夜半淒

涼別有情此景贈人人張颯同洪玉宋黃恕涵登雷
不解嫦娥靜處笑公卿

峯壘壘勢愛峻嶒此獨饒渾朴蒼藤盤繞之宛似虬
龍伏鶴鳥始何年舉族家其腹荷香拂面生漁

艇歌相續且喜躡仙跡乘興爭相逐猿臂登高崖樞
衣入叢竹酌茗隨賦詩松根還憩足返棹夕陽中杯

影秋山綠回首望西湖採蓮曲 妾家原住段橋東生
南屏古寺鐘聲促 生世世長湖中稅得

湖面十餘畝賣蓮買米奉姑翁邇來蓮花開縱好豪
家占滿民家少今年還我湖中田夫仍捕魚妾採蓮

何方浪子舟相接伴醉高呼頻弄楫
笑指蓮花勝妾顏不顧蓮花惟顧妾

論曰司馬遷史記首傳儒林無藝文也班固漢書始

志藝文六經之外諸子百家並列其目及雜家者流

已千餘家書凡千萬餘卷西漢去秦纔二百年而作

者蠶起已如此矧自東漢以迄今茲千七百餘年其

書之見於世者又不可殫述雖石渠天祿之閣有所

不能藏者舊名宿終身不能窮其策則其書之有合

於聖人與否不可知也故宋儒曰亦當焚書一遍非

有激之言也錢塘人文之盛素為東南名區其博學

好古精深閎肆之士徃徃震發於其間而恠奇偉麗

可喜可愕亦時為好奇者之所深賞則其書之傳與

不傳亦不可知也余既存其目於經籍又錄其文之

有繫於錢邑者登之藝文蓋什不及一二焉雖然以

張子韶之理學而爲喻彌陀塔記且言佛教宗旨甚
悉故不可解豈昌黎闢異端不妨與大

交乎

