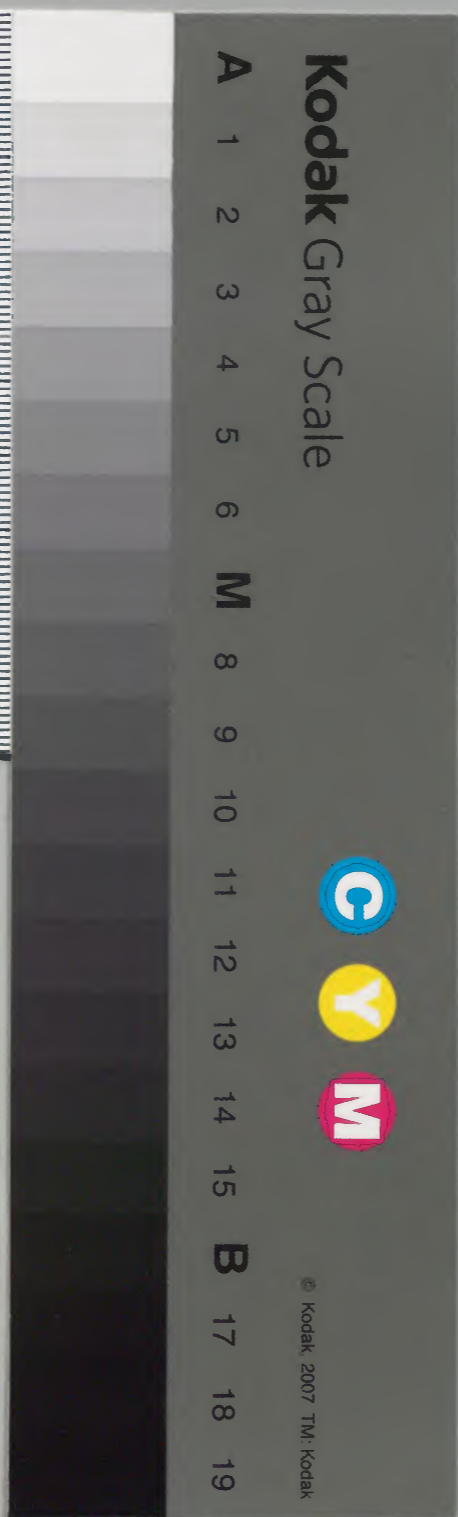


太平御覽

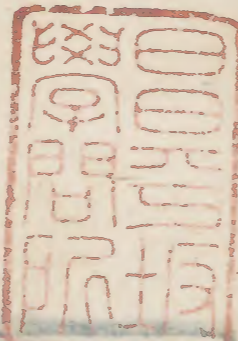
二十四



内閣文庫		
番號	漢	1842
冊數	240 ( 24 )	
函號	別	14 1

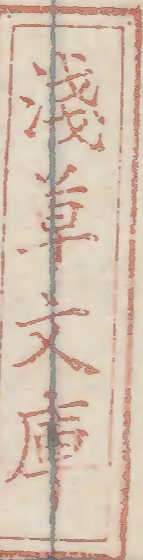






大平御覽卷第三十六

地部一



地上

釋名曰地底也言其底下載萬物也亦言諦也五土所生莫不審諦也亦謂之坤順乾也

說文曰元氣初分重濁為地萬物所陳列也

易曰坤元亨利牝馬之真馬在下而居者也而必牝者順之至也至順而後乃享

又曰至哉坤元萬物資始乃順承天坤厚載物德合無疆含弘

先天品物咸亨牝馬地類行地無疆象曰地勢坤地勢不順其形順也君

子以厚德載物文言曰坤至柔而動也剛至靜而德方後得主而有常含萬物而化光坤道其順乎承天而時行又雲陰雖有美含之以從王事弗敢成也地道也妻道也臣道也地道無城而代有終也

又曰夫玄黃者天地之雜也天玄而地黃

又曰立地之道柔與剛

又曰坤地也故稱乎母

陸續注曰取含養也

又曰本乎地者親下

又曰在地成形

鄭玄注形謂草木鳥獸王漢注形謂山川等

禮記曰人道敏政地道敏樹鄭玄注云樹謂植草木

又曰今夫地一撮土之多及其廣厚載華岳而不重振河海而

不泄萬物載焉

此言地之傳厚本由撮土山之廣大本由拳石水之不測皆由一勺皆合少成多有少致大至

誠者亦如此乎

又曰地載物天垂象取財於天是以尊天而親也

又曰博厚所以載物也高明所以覆物也博厚配地高明配天

又曰成子高謂慶遺曰生益於人死不害於人我死則擇不石

之地而葬我焉

又曰燔柴於秦壇祭天也瘞理於秦所祭地也

又曰天地不合萬物不生

又曰子夏曰三王之德參於天地敢問如何斯可謂參天地矣  
孔子曰奉三無私以勞天下子夏曰取一問如何斯可謂參天  
地矣孔子曰奉三無私以勞天下子夏敢問何謂三無私子曰  
天無私覆地無載日月無私照

又曰凡四海之內斷長補短方三千里為田八十萬億一萬億

九州之畝大計方百里者為田九十億畝山陵林麓川澤溝瀆地郭

宮屋塗巷三分去一其餘六十億畝

周禮曰土訓掌道地圖以詔地事

道說也說地圖九州形勢山川所宜生王以施其事也

又曰天產作陰德以中禮以防之地產作陽德以和樂防之以

禮樂合天地之化百物之產

又曰大司徒掌天下土地之圖周知九州之地城廣輪之數

東西

為廣南北為輪辯五帝之生一日山林其動物宜毛其植勿宜早二日

川澤動物宜鱗植物宜亭三日丘陵動宜羽植物宜竅四曰墳

衍動物宜介植物宜莢五日原隰動物宜羸植物

宜藪

爾雅曰東至秦遠西至邠國南至濮鈐北至祝栗謂之四極觚  
竹戶西王母曰下謂之日四荒凡夷八狄七戒六蠻謂之四海

距齊州以南戴日為丹穴北載斗極為空桐東至日所出為太

平西至日所入為大蒙

郭漢注曰極四方極遠國也龜竹在北比戶在南西王母在西日下在東皆四

方昏荒之地次四極者九夷在東八狄在北七戎在此六蠻在

南次荒者陽去也齊中也擢為舍人注曰晦冥無識不可教誨

故曰四海自才州以南日光所照

故曰丹穴凡以照列之

尚書考靈異曰地有四遊冬至北上北而西三萬里夏至地下

南而東復三萬里春秋分則其中矣地恒動不至人不知譬如

人在大舟中閉牖以而坐舟行不覺也

詩含神霧曰天地相去億五萬里

春秋感精符曰冬至成天文夏至成天理

春秋元命苞曰神農世恠義生白阜

恠義白阜之母名也

圖地形脉道

白阜為神農圖畫地形通水道之脉使不擁塞也

又曰土無位而道在故太一不興化人主任部地出雲起雨以

合從天下勤勞出於地功名歸於主

土以謙自正以卑自斂中不自代生養之

苦乃興雲雨不以為功一歸於天中

又曰地所以古轉者氣濁精少含陰而起遲故轉逆天佐其道

地生於離既而不敢當陽動退居少陰則以宜古行而迎陽者

變其施育而成陽故曰佐其道也

又曰地不足東南古終動而入靈門

地不足東故言立子午以相明之子午者陰陽之衆所見處也故以二辰迴轉所不同以為門也古動動而東陽靈門已也陰藏於以也

又曰地者易也言養物懷任交陽變化含吐應節故其立自土  
力於者為地 地加土以力又加 一者言奉大一也

春秋說亂曰地之為言婉也承天行其義也居下以山為位道  
之經也山陵之大非地不制舍功以牧故其立字土力於一者

為地  
力動也 即天也

春秋內事曰地十三分王侯之所居也

孝經援神契曰地順受澤謙虛開張  
開張九數受流灑潤是其 謙虛正也

又曰計校九州之別土壤山林之大川澤所注萊沛所生鳥獸  
所聚凡九百一十八千二十四頃磽一垆不懇者千五百萬二

千頃

家書曰子夏曰商聞山書曰地東西為緯南北為經山為積德  
川為積刑高者為生下者為死丘陵為牡川谷為牡蚌蛤龜珠  
與月盈虛是故堅土之人剛柔土之人肥虛土之人妙實土之  
人細息土之人美磽土之人配

史記曰顓頊養材以任地載時以象天

漢書曰天道貴信地道貴真不信不真萬物不生又曰秦地於  
天官東井與鬼之分野周地柳七星張之分野韓地角亢氐之  
分野趙地昂畢之分野燕地尾箕之分野齊地虛危之分野魯

地奎婁之分野宋地房心之分野衛地營室東壁之分野楚地五  
翼軫之分野吳地斗牛之分野

晉書曰裴秀禹貢九州地城圖論曰圖書之設由來尚矣自古  
垂象立制而賴其用三代置其官國史掌其職暨漢祖屠咸陽  
丞相蕭何盡收秦之圖籍今秘書既無古之地圖又無肅何所  
得秦之圖籍唯有漢氏輿地及括地諸雜圖各不設分率又不  
考正隹望亦不備載名山大川其所載列雖有麤形皆不精審  
不可依據或稱外荒迂延之言不合事實於義無取今制地圖  
之体有六一曰分率所以辨廣輪之度也二曰隹望所以正彼

此之體也三曰道里所以定所由之數也四曰高下五曰方雅  
六曰迂直此三者各因地而制以杖夷險之數也有圖象而無  
分率則無以審遠近之差有分率而無隹望得雖之於一隅必  
失之於他方有隹望而無道里則施施山海絕隔之地不能以  
相通有道里而無高下方斜迂直之杖則徑路之數必與遠近  
之實相違失隹望之正也故必以此六者參而考之然後遠近  
之實定於高下方邪迂直之筭故雖有峻山巨海之隔絕城殊  
方之過登降詭曲之回皆可得舉而定者隹望之法既正則四  
直遠近無所隱其形也



抱朴子云太極初構清濁始分故天先成而地後定河圖括地  
象曰八極之廣東西二億三百三千里南北二億三萬一千五  
百里夏禹所治四海內地東西二萬八千里南北二萬六千里  
又曰天有五行地有五岳天有七星地有七表天有四維地有  
四瀆天有五行八氣地有八風天有九道地有九州  
又曰崑崙山為挂氣上通天崑崙者地之中也下有八挂挂廣  
十万里三千六百軸玄相牽制名山大川孔穴相通  
又曰地廣東西二萬八千南北二萬六千有君長之州有九阻  
中土之文德及而不治

河圖挺佐輔曰百事之後地高天下不風不雨不寒不暑民復  
食土皆知其母不知其父知此千歲之後而天可倚拊匈匈降  
隆莫知始終

河圖曰元氣無形匈匈蒙蒙偃者為地伏者為天  
黃帝素問曰積陰為地故地者濁陰也

洪範五行傳曰地者成萬物者也

周髀算經曰天不可階而升地不可尺寸而度楚辭曰地方九

則何以墳土送注曰墳分也謂九州之地康迴馮怒地何以東

西傾康迴共工與顓頊爭為帝怒而觸不周山天往折地維絕故傾也見淮南天道篇也

鹽鐵論曰古者制地足以養民民以承其上千乘之國百里之地公侯伯子男各克其欲秦兼萬國以之地有四有之富而意不贍者嗜欲多而下不堪其求也

太玄經曰天以不見為玄地以不行為玄人也以心腹為玄天與鬱化西北積也地與黃泉隱魄榮也人與恩慮含至精也

又曰九地一為沙泥二澤流三征崖四下田五中田六上田七下山八中山九上山

蔡邕月令章句曰揔丘陵原隰阪險曰地范子計然曰夫地有五土之宜各有高下

鄭玄注孝經曰分別五土視其高下若高田宜黍稷下田宜稻麥丘陵坂宜種棗栗

揚泉物理曰論凡居地有大利而無小害者上地也山海經曰帝令豎玄步自東極至于西極五億十選郭璞注曰豎玄健行人選力物也九

千八百步豎玄石手抱筭右手指青龍北

又曰天地之東西二萬八千里南北二萬六千里出水者八千里受水者八千里

物理論曰地者底者底之言著也陰體下著也其神曰祗祗也育生萬物備成也其其封為坤其德曰母形有高下氣剛柔物

有巨細味有甘苦鎮之以五岳積之以丘陵播之以四瀆流之  
以四川蓋氣自然之體也地發黃泉周伏迴轉以生萬物天地  
之根本也形西北高而東西下東西長南北短其尽四海者也  
又曰地者其卦曰坤其德曰母其神曰祗亦曰媪大而名之曰  
黃地之小而名之曰神州亦名后土

后土祗也社地主也所在皆得言之以也

黃地之率八極之内地神  
州主幾万千里内地神也

詩曰度容也上清下濁號曰天地

博物志曰地氏之位起形於崑崙從廣萬里高萬一千里神物  
之所生聖人仙人之所集崑崙崑崙之東北地轉下三千六百里  
有八玄幽都方二十餘萬里下有四柱廣十萬里地有三千六  
百軸玄相牽制也

又曰地以名山為之輔佐石為之骨川為之脉草木為其毛土  
為其肉三尺以上糞三尺為下一為地重陰之性也

又曰中國之城左濱海石通流以方而言之萬五千里面二千  
五百里東至蓬萊山西至隴右後號荆北前極衡岳若計共四  
隅有三億之餘朝鮮岷山東治可西也隴川以南及北海之國  
此是一堯舜土及万里當時七千里此後亦無常隨德優劣也  
論衡曰施方在東南

又曰地之最下者有揚究三州洪水之時比二土最以水害

又曰山川陵谷為之地理

又曰地性生草天性生水

白虎通曰地者元氣生萬物之祖也地之言施也

諦也應施變化審諦不悞敬始重終故謂之地也

老子曰地得一以寧地無以寧將恐發

莊子曰天非不廣且大也人所容足耳

又曰海水三歲一周流波相薄故地動

列子曰共工與顓頊爭為帝怒而觸不周山天柱折地維絕地

不滿東南故百川歸焉

又曰地積塊耳充塞四虛無處無塊

文子曰地承天故定寧地定寧萬物形地廣厚萬物聚定寧無

不載廣厚無不容

又曰地方而無涯故莫能闕其門

管子曰地或維之地莫之維地必亡矣

又曰地者政之本也是地可以正地不均平和調則政不可正

也

桓公問管子曰地數可得聞乎曰東西二萬六千里出水者八

千里受水者八千里出銅山四百六十七出鐵山三千六百九  
處封禪之王七十二家

墨子曰禽子問天與地孰仁墨子曰翟以地為仁民衣焉食死  
焉家焉地終不責德焉故翟以地為仁

淮南子曰禹使大章步自東極至於西極二億三萬三千一百  
五十七里使堅亥步自北極至于南極二億三萬三千一百七  
十里

又曰重濁者淹滯而為地

又曰天有九部八紀地有九州八柱九州之外有八埏東方曰

沙海東南方曰沅澤南方曰浩澤西南方曰丹澤西方曰泉澤  
西北方曰海澤北方曰寒澤東北方曰無通澤

又曰扶桑之上衆帝所自上下日中無景呼而無嚮蓋天地之  
中也弱水在東達木在西未有十日其華照地九州之大純

也方千里九州之外乃有八寅一日不温亦方千里自東北方

日大澤無漸茹日無通東方曰大者少海東南方曰其區曰厄

澤南方曰大蓉曰浩澤南方曰注資曰丹澤西方曰九歐曰泉  
澤西北方曰大夏曰海澤北方曰大冥曰塞澤凡八澤之雲是

雨九州八寅之外乃有八絃絃維衣方千里自東北方曰和丘

曰荒土東方曰棘曰桑一野東南方曰大窮曰衆女民少男多女也南

方曰都廣曰反戶在日之南為北嚮也西南方曰焦僥曰炎土焦僥人長三尺衣冠

帶西方曰金丘曰沃野金丘金所出也西北方曰一目曰少所其人一目比

方曰積水曰委羽積水至寒也委羽山名委羽之比蓋不見日也凡八絃之氣是出寒

暑以合八正必以風雨八絃之外乃有八極自東方比曰方土

之山曰蒼門東方曰東極之山曰閭明之門東南方曰波海之

山曰陽門南方南極之山曰暑門西南方曰南極騙駒之山曰

白門曰西極之山曰閭闔之門西北方曰不周之山曰函都之

門北方曰北極之山曰寒澤之門凡八極之云是雨天下八門

之風是節寒暑八絃八寅澤之云以雨九州而和中土東方之

美者有乙無閭之珣玕琪焉醫無閭東夷之山也珣玕其玉石也東方之美有會

稽之竹箭焉南方之美者有會稽之犀象西南之美有華山之

金石焉西方之美者有霍山之珠玉焉西北方之美者有崑崙

虛之璆琳瑯焉璆琳瑯玕珠名也北方之美者有函都之筋角焉東

比之美者有徒格山之文皮焉文皮虎豹文皮也

太平御覽卷第三十七

地部二

地下

塊

地下

土

塵

淮南子曰東方之極自碣石

碣石山在東北海中

過朝鮮

朝鮮東夷

員通大人

之國

東方有大人之國也

東至日所之次扶木之池青土樹木之野皆日

所出之地大暉勾芒所司者方二千里其令曰挺群禁開闔

通窮至達障塞行優游棄怨惡解赦罪免憂患休禁門罰刑開

閔梁宣出財和外怨撫四夷行柔惠止剛強南方之極自北戶

鳥孫之界

北戶日在其北嚮以為戶

貫顓頊之國

南方有顓頊之國也

南至委火炎風

之野赤帝祝融之所司者方二千里

帝赤著明審謔也祝屬也融工也方萬牛長屬績而

也其令曰爵有功賞有德惠賢良救肌渴率力農振貧窮惠孤

寡養老疾出大祿行大賞起毀宗力無後封建侯立賢輔中興

之極自崑崙東絕恒山

崑崙在西方恒山在北岳

日月之所道

謂二十八宿舍在地

也江漢之所出人民之野五穀之宜龍門河濟相貫以西相

堙鴻水之州

禹以西土堙洪水以為中國九州洲水中可居也

東至於碣石黃帝后土

之所司者方二千里

黃中色帝道謔也道載物故稱后也

其令曰平而不訶明而

不可包裡覆露無不囊懷普大無私正靜以利和行糜粥養衰

吊死問疾以送萬物之歸西方之極自崑崙祝流沙沉羽

沉羽弱水

也其弱至沉毛羽也

西方三危之國石城金石飲氣之民不死不野少皞蓐收之所

司者方二千里

少皞白帝之号少皞陰用事拘浩成也蓐茂也萬物茂可收用之

其令曰審用

法誅必辜備盜賊禁姦邪勅群牧謹貯聚脩城郭輔決竇塞蹊

徑隄溝瀆止流水壅谿谷守門閭陳兵甲百官誅不法北方之

極自九澤

九澤北方之澤也

窮下海之極

夏海大

北至令止之俗

伶土

北海

有凍寒積水雪電霜霰漂潤群水之野顓頊玄冥所司者



万二千里

顓頊黑帝之号頊大言大陰用事振翕而寒也陰閉不見故神為玄冥也

其令曰申群

禁固閉藏修塞障繕閔梁禁外徒斷罰刑殺當罪開閭大搜客

止交游楚夜樂早閉晏開以索姦人姦人以得執之必天固節

已幾幾終也刑殺毋赦雖成尊之親斷以法度毋行毋法藏毋釋

刑罪

又曰任一人之能不足以治三畝之宅也修道理之數因天地

之自然則六合不足均也

均平也

又曰盧敖遊乎北海

盧敖燕人秦始皇皇帝召以為傳士使求神遷士而不返也

徑乎大陰

入乎去閔

大陰北方方玄也

至於蒙穀之上見一士焉為目而玄鬢渡

注而驚肩豐上而殺下軒軒然迎風而舞顧見盧敖而舞顧曼

然不肩遜逃乎碑盧傲就而視之方卷龜殼而舞顧見盧食合

梨海洋合梨

盧敖與之語曰惟教為皆群禽黨窮觀令六合之外者

非教而已乎教而好遊至長不渝解周行四極唯北陰之不闕

今卒賭天子於是子殆可與教為有乎若士音奉然嘆曰噫子

中州民寧肯而遠至此此猶光日月

言天陰之尚見日月

而載列星陰陽

之所行四時之所生此其北夫不名之地猶突奧

言我所游不可自名之地

所行之則則如突奧之中以盧敖也若我南遊乎固罨之野此息乎沉然之鄉西

窮民之黨東開頌蒙之光此其下無地而上無天聽焉無珣此

其外猶有狀沐之泥狀沐四海與天

之祭流聲也泥崖也其餘一牽而千万里千万里狀沐之外也吾猶未能之在也吾尚

未至此地今子游始此乃於語窮規豈不亦遠哉然子處矣哉與汗

漫期於九垓之上汗漫不可之知也九垓天九也吾不可以九居士牽臂

而竦身遂入雲中盧敖仰而視之弗見尸子曰又極之內有君

長者東西二方八千里南北二萬六千里故曰在天左舒而起

率牽牛地又闢而起卑昂

蓋子曰天子地方千里不方千里不足以時諸侯以諸侯之地

方百里不方百里不足以守宗廟

呂氏春秋曰凡西極之內東西五億有九万七千里南北五億有九万七千里

又曰長蘆子曰山海岳河水金石火木此積形成乎地也

又曰冬至德寒寒不信其地不成剛地不成剛則凍閉不開天

地之大特四之化而猶不能以不信成物又况於人閔令內傳

曰地厚得萬里其下得大空大空四角下有自然金柱輒方圓

五千里

土

釋名吐土也吐生物也徐州貢土五色色有黃青白赤黑也土

赤者鼠肝色也土色黑曰盧盧然解散也土黃而細密白埴埴  
職也如脂之職也土色青藜似藜草也土色白曰漂漂輕散也

尚書曰貢曰冀州土白壤孔安國曰無塊白壤兗州土黑墳孔安國曰色黑而墳起

青州土墳徐廣曰黎土也揚州土塗泥馬融曰漸如也荊州土塗泥豫州土白

墳下墳廬孔安國曰廬竦也馬融曰豫州地青二等下者墳廬也雍州土黃襄徐州土赤

職謝況注曰職音志梁州土青麤孔安國曰色青黑又洪範曰五行其五曰土

土爰稼稼穡作甘孔安國曰土可以種可以欽其味生日谷

尚書帝命驗曰土者金之父也

周書作雖曰周公建大社於國中其墳東青土南赤土西白土

北驪土中央以廣土將遺諸侯鑿其方一面土草以白茅以土

封之故曰裂土

詩曰溥天之下莫非王土

又曰孔樂韓土川澤游游

周禮地官土曰大司徒辨十二土名以相民宅知其利害以任

土事

禮記曰范金合土以為臺謝

又曰土弊則草木不長

又曰地一撮土之多及其廣厚載華嶽而不重又曰衆生必死

死生歸土此之謂鬼骨山斃于下陰為野土

陰蔭也

蔡邕月令章句曰色別曰土

言五方土色各異也

崔寔四民月令正月雨水中地氣上騰土長冒擲陳根可扶

春秋元命苞曰土為言子成父道吐也氣精以輔也陽立於三

故戌生其立字十夾一為土氣春秋繁露曰天有十端其土為

之一端

春秋考異郵曰后族專則土踊

宋均注曰陰盛也

論語里仁曰君子懷仁小人懷土

家語曰堯以土德王而尚黃黃土之色也

又曰食土者無心而不息

又曰宰我問於孔子曰聞鬼神之名而不知其所謂敢問孔子

曰人生有魂氣有魄氣也神之盛也衆生必死死必歸土此之

謂鬼魂氣歸天此之謂神

戰國策曰孟嘗君將入秦蘇秦曰臣來過於淄上有土偶人與

桃梗相與語桃梗語人曰子岸上上土也八月降雨淄水至則

汝殘則復為岸矣今

子淄水至則水漂河所之也漢書張釋之傳曰文帝拜釋之為

廷付人有盜高廟座前王環文帝怒下廷尉治奏當棄市上大

怒釋之頓首謝曰假令遇民盜長陵一抔土階下復何以加其  
法乎

後漢書曰朱浮與彭寵書曰亦猶何濱之人捧土以塞孟津

謝承後漢書曰東郡趙咨病自治小素官使人取乾黃土二十  
石細擣篩之遺令忘後置土官底厚一尺內屍於中以土壅土  
又曰范訓毋之以布囊盛土負於成壙

魏志曰魏明帝起芳林園建昭陽殿公卿以下至於孝生莫  
不展力帝自躬自揮土以率之

後謂書曰高昂父次同語人曰吾四子皆五服我死後豈有人  
與我歛土邪及次同語昂大起琢對之曰此老公子平生畏無  
一歛土今日被壓竟知之否以唐書天寶十三載冊楊國忠為  
司空其曰南土江表傳曰孫權討袁術率兵攻皖城術閉門下  
自守糧食乏盡士女或丸土而吞之

晉安帝紀曰劉敬宣在鮮卑夢丸土而服之既而占焉或荅曰  
此服土吞丸地既竟而喜日丸者桓

也吞矣我復本土矣旬日中聞桓玄敗得來歸世本日稟君名  
務相姓巴與樊氏暉氏相氏鄭凡五姓俱出皆爭神以土為舡  
雕文畫之而浮水中其舡浮因為佗舡不能浮獨稟君舡浮曰

立為君蜀王本紀曰蜀王獵於褒谷見秦君王以金一荀遺蜀王報以禮物尺化為王秦王怒臣下拜賀曰土地也今秦當得蜀矣

崔洪十六國秦秋後趙錄曰建武十二年沙門吳進言於帝曰胡運將衰晉當復興當苦役晉人以厭其氣常於是使尚書張郡發近郡男女十六萬車十萬乘運土築華林園及長壚一几墻鄴北廣長五里白虎通曰土在中與決者王土舍萬物聖證論曰孔龜云能吐生一曰穀謂之土

河岳挺且輔日煖吳張華見異氣起斗牛之間燠日此宝剑日邦燠豐城今到縣握屋基入四十餘尺得一石函中有双劍珠錯文采翳而未明君初經南昌遣人取西山北巖下土二升黃白色拭劍光絕照耀莫不驚愕張公得劍喜置坐側曰北土南昌西山北巖土也不如華陰山赤土封一介與君卷書云祥觀体真干將也君更用赤土磨拭揄益精明晉書符堅傳初秦之未乱也關中土死火而烟一氣火起數十里月餘不滅

宋躬孝子傳曰宗承字世林父資喪葬日瑩以負土作墳不役童僕夕間土壤高五尺松生焉

荊州先德傳曰羅猷守巴東吳遣盛曼說猷合從之計詣猷求  
借城門猷城遣叅軍楊宗鏗曰城中土一撮不可得何言城乎  
三輔旧事曰成帝作延陵及起廟實將軍有青竹田在廟南恐  
犯蹈之日言作陵不便乃徙作昌陵取土十餘里土與粟同價  
閔中記曰未吳宮蕭何所造周迴二十三里疏龍首山土為殿  
基殿基山長安上也

豈城記曰江矩吳時為廬江太守以清稱徵还江輕皆載土時  
歲暮逐除者就乞所獲甚少江乃語之逐除人見而去

盛弘之荊州曰武當縣有一谿岸土色鮮黃乃可敬義吳記曰  
陽美縣塘西潛壤中有黃色土如精金法顯記曰阿育王者在  
小兒時當道戲遇迦葉佛乞食小兒欣喜即以一掬土施佛佛  
持还泥經行地因此果報作鉄輪王○晋太康地記城陽姑寡  
縣有五色土

吳郡記曰吳縣餘杭山出白土光潤如玉○墨子曰商王紂不  
德兼夜十日雨土於亳○孫卿子曰子貢問於孔子賜未知為  
人下者其猶土也深掘之而得甘泉樹之而五穀蕃草木植焉  
禽獸育焉生則主為死則入焉多其切而不得為人下者猶土

也  
諱詩外傳  
說並載也

甲子曰四海之內六合之間曰奚貴曰貴土土食之本也淮南

子曰伊尹曰興土功也修脚者使之蹶鋒強春者使之負土

淮南子曰術曰東行馬蹄中土令人臥不起

取東行白馬蹄下土三家井中泥合

土和之置臥脗上即不能起

又曰竈之土不思故鄉

取皂前三寸方半寸取中寸持之遠出令人不思故以也

裴玄新言曰俗問者土公之神云土不可動玄有五歲女孫卒

得病詣市卜云犯土玄即依治治之病即愈然後知

天下有土神矣

物理論曰游濁為土土氣合和而庶類自生

抱朴子曰土飯瓦甃不療於飢

### 壤

尚書康浩曰賓奉珪幣執壤奠

孔安國註曰賓諸侯執壤地而此而奠資

尚書孔安註曰上死塊曰壤

周禮地官司徒職曰太司徒辨十二壤之物而名其種教稼

穡樹藝

史記曰李斯上書曰太山不讓土壤故能成其高河海不擇細

流故能成其深

王隱晉書曰解結問別駕治中河北白壤高良何故少人士每



以三品為中正

山海經曰洪水滔天鯀竊帝息壤以湮洪水不待帝命祝融殺

鯀于羽郊

郭璞注曰息壤為土自長故可以壤也水漢元帝特臨除縣地埆長六里高二丈即息壤類

帝王世紀曰禹葬會稽下不及泉上不通臭既葬收餘壤為壘

蕭廣濟孝子傳曰巴郡文讓母死墳土未足耕一畝地為壤郡

鳥數千街所作壤以着墳上

閩中記曰長安地皆黑壤城今赤如火堅如石也韓子曰蟻冬

居山之陽夏居山之陰蟻壤寸而有水乃掘遂得水

塊

禮記弦弓上寢苦枕山

左傳曰晉文公過衛出五鹿乞食於野野人予之塊公怒舅犯

曰天賜也稽首受而載之

國語曰楚靈王於乾溪彷徨於山林枕疇人之朕一疇人枕人

王璞而去之

賈遠曰璞塊也

徐整長歷曰黃帝時風不鳴條雨不破壤也淮南子曰土勝水

者非一璞寒江也

許慎注曰璞塊也

塵

詩曰無將大車維塵冥冥

禮記曰前有埃塵則載鳴鳶

鄭玄注曰  
鳴則將風

又曰為長者糞之禮必加箒於箕上以袂拘而退其塵不及者長

左傳曰晉楚戰狐毛設二旆而退之欒枝使曳柴而偽遁

曳柴起塵

詐言聚卒

又曰潘黨望其塵使聘而告曰晉師生矣楚人懼遂出陳史記曰鈞戈夫人死雲陽暴風揚塵漢書酷吏傳曰長安中姦猾侵多受財報仇相與探丸得亦丸者斫武吏黑者斫文吏城中薄暮塵起死傷擴道袍鼓不息

謝承後書漢曰范雲為萊蕪長里閭歌之曰甌中生塵范史雲魏志曰歲朝西北大雲風塵埃蔽天十餘日間何晏乃誅晉書王尊傳庾亮以望重地逼出鎮於外南蠻校尉陶稱聞說亮當舉兵勸尊密為之防尊曰吾與元規休戚是同悠悠之談宜絕智者之口元規若來吾便角巾過第復何懼哉時亮執朝廷之權趨向者歸之尊內不能平常遇西風塵起舉扇自蔽徐曰元規塵汚人家語曰顏回拾甌中塵

博物志曰徐州人謂塵土為蓬塊吳人為入言土馬埃埃

崔洪十六國春秋前秦錄曰慕容冲叛符堅遣平原公暉討之

冲乃令婦人各將一囊盛塵皆令騎牛服文采衣執持長朔於陣後冲晨攻暉兵刃接昌言班隊何在於是奔競而進皆毀囊揚塵埃霧連天莫測灵少暉衆大潰

晏子春秋曰余家素貧晝則苦於作勞夜則甘於疲寢二時之際晝皆生塵

山海經曰黑水之南有玄蛇食塵

帝王世紀曰黃帝夢大風吹天下塵垢皆去又夢人執千斤之努駘羊數萬群帝嘆曰風為風詔令垢去土后在也豈有姓風名垢哉者千鈞之努異力能遠駘立數万群牧民為善豈有力

名牧者得風石於海隅得力牧於大澤

神仙侍王方平日圣人言海中復揚塵

老子曰和其光同其塵

莊子曰野馬也塵埃也

淮南子曰地不滿東南故水潦塵垢歸焉

又曰蒙塵而欲无昧涉水而欲而濡不可得也

語林曰刘道真年十五六在門弄塵垂鼻涕至肖

葛洪肘後方曰治暍死方取道中熱塵以積

暍人心不即活

楚詞曰安能以浩浩之白蒙世俗之塵埃乎

宋謝莊月賦曰陳王初喪應則端憂多暇綠苔

一生閣芳塵凝謝

曾子建洛神賦曰羅襪生塵

古詩云君為清路塵妾為濁水泥

又曰京洛多風塵素衣化為緇

世說虞善說斧聲動塵梁

李康遊仙廬曰人生天地之間若流電之過戶牖輕塵之棲弱

草

兵書曰名將望塵知馬步之多少也

晉書曰潘岳詣事賈謚望塵而拜

又曰簡文帝性冲淡所居凝塵滿塵湛如也

太平御覽卷第三十七

太平御覽卷第三十八

地部三

叙山

崑崙山

鐘山

玉山

蓬萊山

方丈山

瀛洲山

終南山

叙山

釋名曰山頂曰冢亦曰巔亦曰椒山脊曰岡山大而高曰嵩嵩高

尔也今中岳嵩山改依此亦作崧小而高岑銳而高曰嶠卑而大曰廡小而衆

巔上大下小曰嶽山有草木曰古音崿古音無草木曰垓古來切石載土

曰岨土載石曰崔嵬此因形名之山東曰朝陽山西曰夕陽隨日照而名之

山足曰麓山穴曰岫山邊曰崖崖之高曰巖山秀曰峯陬隅高

者曰岳山坡曰坂山三襲曰陟山再成曰垓山中絕曰陁來及

上曰翠微一說山氣青色山屬曰峰言駱駝曾國有峰山絕石

相構連屬成山蓋謂此也山狹而高曰巒小曰墮它果反謂山形長狹者荆

州人謂之密詩土山曰阜阜厚也言曲阜曰何大阜曰陵小陵

丘山精曰燹亦曰跋亦曰雲陽祭山後懸角毀山頂日象已下反自並出說文釋名

爾雅

易曰蕪山艮

又曰北中有山謙

又說卦曰山澤通氣

又曰艮為山

詩曰如南山之壽不騫不崩

又曰節彼南山

揚又易封序論云險而止山也險而動泉也動靜皆象險固曰

山

書禹貢曰道沂及跋至于荊州踰于河孔安國注曰此謂梁齒龍門也壺曰雷

首至于大岳三山在冀州南河之地也大恒行山至于碣石入于海此二者連延東

碣石而北接百川經此阜山禹皆治之也不可勝西傾朱圉鳥

入滄海石故以滄海山川言之也

鼠西傾朱圜在集石以東鳥鼠謂所山在隴西丞者雍州之南至于大華相有尾而東也熊耳外方

桐栢至于陪尾四山相東南在豫州洛經熊耳經方外淮南桐栢經陪尾凡此皆先率所施功之山於上而後

條例所淮水于下以相備也尊蟠冢至于荆山漾山蟠冢在梁州經荆山山在在梁州内方至

于大别内方大别二山各在荆州漢所經岷山之陽至于衡山岷山江所出在梁州衡山江所

經在荆州春秋曰山有木工則度之

礼記曰今天山一拳右之多及其所大草木生焉禽獸居之宅

藏與焉

又曰天子祭名山大川五岳視三公視視其性器之數

又曰天不愛其道地不愛其宝人不愛其情山出器車

又曰居山不以魚鱉為礼

尔雅曰土高有石曰山口釋名云山也產言產萬物

說又曰山宣也宣氣散生万物有石而高

春秋元命苞曰山者氣之苞所以含精藏雲故觸石而出春秋

說題辭曰山之為言宣也含澤而氣調五神也

韓詩外傳曰夫山万人之所現仰材用生焉實藏植焉飛禽萃

焉遠獸伏焉育物群而不倦有似夫仁人志士是仁者所以樂

山也

尚書大傳曰孔子曰夫山者鬼鬼然草木生焉鳥獸蕃焉財用

殖焉四方皆无私與焉出雲雨以通乎天地之間陰陽合和雨露之澤万物以成百姓以饗此仁者之樂于山也

國語曰禹封九山者上之聚也

河圖曰蟠冢山上為狼星武開山為地門上為天高星主圜圍荆為地雌上為軒轅星大別為地理以天合地以通三危山在鳥獸之西南上為天苑星岐山在崑崙東南為地乳上為天麋星汶山之地為并絡帝以會昌神以建福上為天井桐柏山為地穴烏鼠同穴山之幹也上為掩畢星熊耳山地門也精上為畢附星耳

莊子曰函車之獸分而離山不兌網罟之患

又曰山積卑而成高

管子曰凡天下名山五千三百七十出鉄之山三千六百有九上有丹砂者下有黄金上有磁石者下有銅金上有緑石者下有鉛錫上有赭下有鉄

淮南子曰牛蹄之涔無徑尺之鯉魅父之山无文林營宇狹小而不能容臣大也

孫卿子曰不登高山不知天之高不臨深谿不知地之後不問先王之道不知學問之為大



呂氏春秋曰何謂九山會稽泰山

會稽今會稽也泰山余泰山郡是為東岳也

王屋

首山泰華岐山太行羊腸孟門

岐山在右挾風美陽縣西北周家所邑也大行在河內野王縣

北羊腸其山盤紆如羊腸狀在大行晉陽北孟門大行是

說苑曰土積成山則豫章生焉

又曰五嶽者何謂也泰山東嶽也霍山南嶽也華山西嶽也恒山北嶽也嵩高山中嶽也伍嶽何以視三公能大布雲雨焉能大歛雲雨焉觸石而出膚寸而合不崇朝而雨天下施得博大故視三公也

白虎通曰東岱仙岱言萬物相代於東方南衡山者上承景宿

銓德均物故曰衡也西華山華者獲也方物熟成乃有獲也北恒山常也言萬物伏藏於北方有常度也中嵩山嵩者高也言峻大矣處中以鎮四方

地鏡曰入名山必齋五十日牽白大抱白雞以白鹽一升山神大喜芝草異菜宝玉為出未到山百步呼曰林兵以山王王者名知之却百邪閉戶令喜內傳曰五百歲天下名山一開開時金玉之精涌出

晏子春秋曰齊大旱景公召群臣問曰天下不雨矣民且有飢色吾卜族在高山所澤寡人欲祠灵山可呼晏子曰夫灵山以

石為身以草木為毛髮天不雨髮將焦身將熱独不欲雨呼祠  
之何益

山海經曰周穆王周歷四荒名山大川靡不登躋東升大夫之  
當西晏王母之庐

列子傳曰共工與顓頊爭天下怒而觸不周山魏志曰明帝起  
景陽山於芳林園

晋書顧凱之好遊會稽人問山川之美對曰千岩競秀方壑爭  
流

宋書曰謝靈運好登山常着木屐上山則去前齒下山則去後

齒

漢書李廆利刺山而泉涌

楚書曰山中兮不可以久留

古詩曰上山採靡芜下山逢故山

崑崙山

尔雅曰西北之美者有崑崙之璆琳瑯玕也

史記曰禹本紀言河出崑崙其上有澧泉華池漢書曰張世安  
房中歌詩云天馬來兮開遠門竦余身兮遊崑崙

博物志曰崑崙從廀萬一千里神物集也出五色雲氣五色流

水其白水東南流入中國名焉地也

河岳括地象曰崑崙之山為地首上為握契蒲為四瀆橫為地  
軸上為天鎮立為八柱河岳始闔岳曰崑崙之墟有五城十二  
樓河水出四維多玉龍魚河岳曰崑崙山天中柱也

記年曰周穆王十七年西征至崑崙立見西王母

穆天子傳曰天子昇於崑崙之丘以觀黃帝之宮增封於崑崙  
之上

又曰天子遂宿於崑崙之阿赤水之陽

山海經曰周穆王且崑崙之丘遊軒轅之宮眺鐘山之嶺勒石

西王母之山紀迹玄圃之上

又曰槐江之山實惟帝之平圃南望崑崙其光熊熊有木焉其  
狀如棠食之令人不溺草之美者  
沙棠之實

又曰崑崙之墟方八百里高万仞上有木禾長五尋大五圍面  
有井以玉為檻 面有門門有開明獸守之百神所在

又曰崑崙之丘有神人面虎身文尾其下有弱水泉

徐整長曆曰北斗當崑崙上

貞人閔尹內傳曰万億万歲有一大水崑崙飛仙迎取天王及  
善民安之山上也

葛仙公傳公崑崙山一名玄圃壺一日積石瑤房一日閭風臺  
一日華一日天在皆仙人所

居

列仙傳赤松子者神農時雨師也服水石以教神農能入火不  
燒至崑崙山上常止西王母石室中隨風雨上下炎帝少女追  
之亦得仙俱去至高辛時復為雨師今之雨師是

又曰王母者神人也人面蓬頭髮虎爪豹尾善嘯空居名西王  
母在崑崙山下

神仙傳曰東郭延者山陽人也服雲飛散夜能書有數十人乘

虎豹來迎此陵尺見之與親友辭別而去云詣崑崙山

神異經曰崑崙有銅柱焉其高入天所謂天柱地圍三千里負  
周如削銅柱下有屋壁方百丈搜神記曰崑崙之山是惟帝之  
下都環以炎火山

十洲記曰昆陵崑崙山也上有金臺玉闕亦元氣之所合天帝  
治處

玄元記曰崑崙西南山周迴三万里巨蛇透之得三周地長九  
万里

尸子曰赤縣州者寔為崑崙之墟王紅之草生焉食其一實而

醉臥三百歲而後寤

呂氏春秋曰萊之美者有崑崙之蘋也

淮南子曰崑崙山上有層城九重上有木禾其條五尋珠樹王  
琬樹不死樹在其西沙棠瑯玕在其東絳樹在其南瑤樹在其  
北

又曰崑崙之王填而塵垢不能汗也

抱朴子曰蔡誕者自云被謫至崑崙初誕還人問去崑崙以何  
答曰天不問其高幾里要於仰視之去天過十數里也

崔洪十六國春秋前趙錄日東平王刘約癸亥卒一指猶暖遂

不殞殮至於申戌乃蘇言刘於不周山經五日遂復從至崑崙  
山三日而復返於不周山見諸王公卿將死悉在焉

又曰酒泉太山馬岌上言酒泉南山即崑崙之體也周穆王見  
西王母樂而忘歸即位此山山有石室王母堂珠璣鏤飾煥若

神宮

穆天子傳日自密山以自鍾山四百六十里其間絕澤多怪獸  
奇魚

又曰天子北昇於春山之上望四野

郭璞注日  
春音鍾也

日是惟天子之

高山

山海經曰黃帝取密山之玉策授鍾山之陰以為玉鍾

又曰鍾山其子曰鼓亦此神名名之為鍾耳其類皆見歸藏啓

其狀人面而龍身帝乃截之鍾山之東也山之子笙也

又曰鍾山之神名曰烛陰烛龍也是見烛九音也視為晝暝為夜吹為冬

呼為夏

魯女生列傳曰鍾山之棗其大如瓶

十洲記曰北海外有鍾山自生千芝及神草此州愛太玄生符

錄仙家數十萬耕田種芝草課計頃畝種稻

玄中記曰北方有鍾山焉山上有石首如人首左月為日石目

為月開左目為暹開右目為夜問口為春夏問口為秋各

淮南子曰鍾山之玉灼之以炉炭三日三夜其色不變

諭衡曰鍾山之上以玉抵鵲彭蠡之濱以魚食犬

玉山

穆天子傳曰天子西征來還乃循黑水至于群玉之玉天子於

玉取板玉器服物載玉萬俟

山海經曰玉山是西王母所居此山多玉石因以為名

帝王世紀曰崑崙之北玉之神人身虎首豹尾蓬頭

外國焉曰西王母國前弱水中有玉山白兔闕駟千洲記曰赤

水西有白玉山山有西王母堂室

蓬萊山

漢書王莽傳曰有奇士大十圍自言巨無霸出於蓬萊山輶車不能載三馬不能勝

又武州記曰太初元年十二月祀后土東臨激海望祀蓬萊十洲記曰蓬萊山外別負海謂之暝海无風而洪波百丈九氣丈人天貞居宮

玄中記曰東南之大者巨鼈焉以負背蓬萊山列子曰激海之東有大海其中有山一日岱輿二日負嶠三日方壺四日瀛州

五日蓬萊其上臺觀皆金玉禽獸皆純縞珠紆之樹皆髮生實皆有滋味食之不老不死皆仙至一日一夕飛翔來往

山海經曰蓬萊海中之神山非有道者不至列仙傳曰安期生瑯琊阜鄉人時人皆言千歲秦始皇與語賜金壁數千萬出阜鄉亭皆置去留以赤玉鳥一量為報曰後千歲來我蓬萊山

下

又曰負局先生語似燕岱間人吳市中摩鏡一錢曰摩之取問之人得死有疾苦輒出紫赤藥與之莫不時愈後上吳山懸藥下與萬姓歆去時語下人曰吾歆還蓬萊山

神仙傳麻姑謂王方平曰自授侍已來三見海水變為桑田蓬萊之清淺

方文山

漢書曰太液池有方丈瀛洲象海中神山焉

仙傳曰服閭者不知何人常止宮往來海邊諸祠中有玉仙人於祠中博賭瓜使服閭擔黃氏十牧令瞑目乃止方丈山在蓬萊山南特徃旨取瓊室賣之

瀛洲山

史記封禪書曰齊宣王燕照王使人求蓬萊方丈瀛洲此三神

山傳在海中去人不遠望之如雲中及至則三山返在水下歛至凡則引舡而去莫能至者仙人不死藥皆在焉黃金白銀為宮闕

終南山

書曰終南博物至於鳥鼠

書曰終南何有有條有枚

漢書曰太一山又為終南山五經要義大一山在扶凡武功縣則終南太一不得為一山明矣蓋終南南山之物名太一山之別號



唐書曰虛莊用初隱終南山後出仕道士司馬子微歸天台山  
群公祖道莊用指終南山昆中甚有佳處何必天台子微曰以  
吾觀之此乃仕官之捷徑爾莊用有慙色

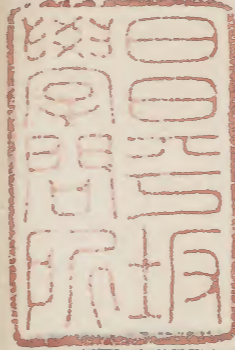
又曰文宗開成二年詔曰每聞京師日說以為終南山與雲祈  
必有雨若晴霽雖密雲至他竟不霑濡况茲山此面閩庭日當  
思故條其望祝寵數宜及今聞都無祠宇終南山未備禮秩命  
有司即時建立

閩中記曰終南山一名中南言在天中居都之南也

又曰終南一左右三十里內名福地

皇甫謐高士傳曰皓共人商洛隱地肺山以待天下定漢高祖  
微之不至乃深自匿終南山辛氏三秦記曰太一在驪山西去  
長安二百里山之秀者也中有石室常有一道士不食五穀自  
言太一之精齋潔乃得見之其狀似仙人山一名地肺可避洪  
水俗云上有神人乘舡行追之不可及  
方輿記曰東方朔謂天之大阻其終南多金銀鐵玉石樟栝異  
類之物此百工取絡萬姓所仰足也

風土記曰王莽以皇后有子通子午道從杜陵直祇終南



太平御覽卷第三十八

