

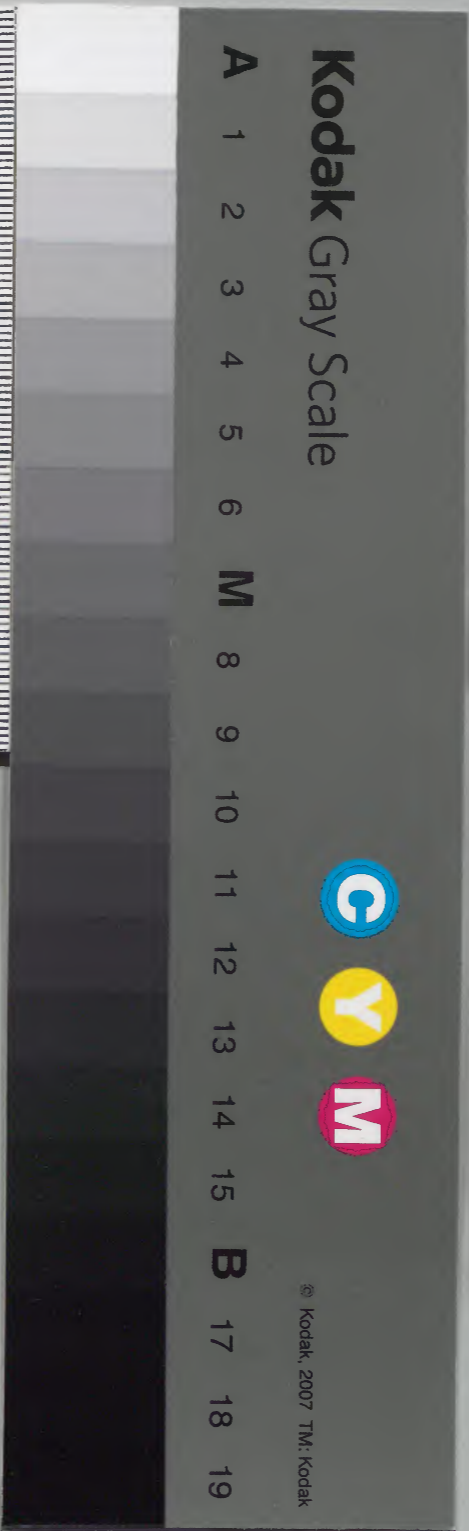
慕

# 日本記纂疏

下三終

太政官文庫			
和書門	特別	三	一
	第	五	番
類	號	一	冊
函	架	八	冊

内閣文庫	
番號	和 32101
冊數	8 ( 8 )
函號	55 21





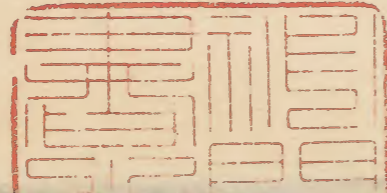
下第三

兄ヲカニ火ホ闌ス降ソリ命ト自タラシク有キ海ウミ幸サチ  
出見イデ尊ミ自タラシク有キ山ヤマ幸サチ  
弟ケイ彦ヒコ火ヒ火ヒ

幸ハ猶シ利リ也ナリ兄ケイ神カミ入イ海ウミ而シテ釣ル莫シ不レ獲テ魚イサ鱉カメ  
弟ケイ神カミ入イ山ヤマ而シテ獵ス莫シ不レ獲テ禽トリ獸ノ生ナリ得ル其ノ利ヲ  
若シ夙ス習ス然リ

始メ兄ケイ弟ケイ二ニ人ヒト相イ謂フ曰ク試シ欲セ易カ幸サチ遂ツ相イ易カ之ヲ  
各ク不レ得ル其ノ利ヲ

人ノ之ノ有ル才モ亦モ天ノ賦ル爾ニ以テ私ノ欲ヲ相イ易カ則シテ兩ハ



失之決矣

兄悔之乃還弟弓箭而乞已鈞鈞弟時既失兄鈞無由訪覓故別作新鈞與兄兄不肯受而責其故鈞弟患之即以其橫刀鍛作新鈞盛一箕而與之

謂兄神責其舊鈞弟尊求之不得故作新鈞盛一箕償之其較多少庶幾謹之已也盛箕言鈞多也猶秦時斂民穀以

箕也

兄忿之曰非我故鈞雖多不取益復急責譬猶小兒不解事而責人

故彥火火出見尊憂苦甚深行吟海畔吟謂呻吟猶楚辭曰吟澤畔也海畔者嘗失鈞之處也

時逢鹽土老翁老翁問曰何故在此愁乎對以事之本末老翁曰勿復憂吾當為汝

計之乃作無目籠内彦火火出見尊於籠  
中沈之于海

鹽土翁則初作鹽之神鹽者煮海為之此  
翁伊弉諾之子見上蓋稟天命而鹽梅  
帝道者也事之本末者事之始終易華  
為始失鈎為終也無目籠者定慧之喻  
也無目者無見無見者無諸見也為定  
籠為智籠之義也為惠海之喻真如定

慧皆歸真如故云内於籠沈于海也謂  
無諸見則唯識論曰謂於一處鬼人天  
等隨業差別所見各異意於一海水鬼  
見為火人見為水天見瑠璃傍生見宅  
如是等見種種不同隨能見者業因差  
別種種轉變若除能見則所見無別轉  
識為智一切自在入火不燒入水不濕  
是謂神通遊戲三昧也

即自然有可チラダラ怜ニ 可カ怜レ此ス且ク小ラ汀ハ 此ス波ハ麻ハ師ニ 於コ  
是ニ棄ス籠テ遊ブ行ス

自然之言不メ求メ而得テ之也ラ可シ怜シ謂フ勝ト妙ト  
之地可キ樂ム者也汀ハ說ハ文ニ平ニ沙ナリ也謂フ水ノ際ニ  
平地海ニ中ニ而得テ地ヲ則チ海ノ龍ノ王ノ經ニ曰ク世ノ尊ニ  
以テ威ヲ神ノ力ヲ化シ太ニ海ニ水ヲ令テ不レ復ク現ル使メ海ノ生ニ  
類ヲ不レ以テ爲ス患ト又チ曰ク佛ノ入リ太ニ海ニ其ノ處ニ水ノ類ニ  
續キ見ル如シ故ノ其ノ陸ノ地ノ人ノ覩ル乎ト太ニ海ニ其ノ冰ノ枯ル

涸ク但シテ見ル衆ノ寶ヲ而シテ莊ニ嚴ナル也ナラ譬ハ如シ第ニ六ニ他ノ化ニ  
自在ニ諸ノ天ノ宮ノ殿ノ所ニ莊ニ嚴ナル也ナラ

忽ニ至リ海ノ神ノ之ノ宮ニ其ノ宮也雉ノ堞ノ整ニ頓ニ臺ニ宇ニ玲ニ  
瓏ニ門ノ前ニ有リ一ノ井ノ井ノ上ニ有リ一ノ湯ノ津ノ杜ノ樹ノ枝ノ葉ノ扶ニ  
疏ニ時ニ彥ノ火ノ出テ見ル尊ノ就テ其ノ樹ノ下ニ徒ニ倚テ徬ニ徨ニ  
城ノ高ク一ノ丈ニ三ノ尺ニ曰ク雉ノ城ノ上ニ女ノ墻ノ曰ク堞ノ整ニ  
頓ニ謂フ齊ニ整ニ有リ次也臺ノ則チ觀テ四ノ方ニ而シテ高ク者ナリ  
宇ノ則チ屋ノ四ノ垂ル者ナリ玲ノ瓏ノ明ノ貌也又チ玉ノ聲ノ井ノ謂フ

玉泉也扶疏枝葉盛也徙倚謂遷移倚  
立彷徨猶徘徊也起世經云大海水下  
有娑伽羅龍王宮多女五百縱廣八萬由旬七寶  
所成園花泉泄衆鳥和鳴佉低羅山此  
持內海有難陀憂波難陀二大龍宮太  
海之北爲諸龍王及金翅鳥生一大樹  
名曰居吒奢摩離此鹿聚其樹根本周七  
由旬入地二十一由旬高百由旬遍覆

五十由旬其樹東面有卵生龍及卵生  
金翅鳥宮南面有胎生龍及胎生金翅  
鳥宮西面有濕生龍及濕生金翅鳥宮  
北面有化生龍及化生金翅鳥宮此等  
諸宮並皆縱廣六百由旬衆寶莊嚴  
良久有一美人排闥而出遂以玉鏡來當  
汲水因舉目視之乃驚而還入白其父母  
曰有一希客者在門前樹下海神於是鋪

設八重席薦以延內之

闡謂宮中小門銳當作椀盃同小盃也此猶瓶之意也希客謂未見之人也禮器曰天子之席五重諸侯之席三重大夫再重此曰八重者尊而尊之義八之數陰道也薦作甸切席也藁曰薦莞曰席按經謂龍王請佛化作大殿以紺瑠璃紫磨黃金而雜交成則建幢幡造金

交露寶珠瓔珞七寶為欄楯而極廣大若干種香而熏之散衆色華紛紛如雪於大殿上化立師子之座高四百八十里皆以衆寶而合成敷無數百千天繒以為統縵如上之說龍王蒙佛威神力所化如是神道所感亦如是者各有所

宗矣

坐定因問其來意時彥火火出見尊對以



情之委曲ワカツミカミ海神乃集大小之魚ツクテアヲチチイサキウヲモラセム遍問之ミナ僉ニテ曰ク不識シラ唯レ赤女アカメ魚イサ也也比有口疾コノヤマイ而不來ス固シテ召レ之ヲ探其口者果得失鈎タツクハ

情之委曲者本末巨細無所遺也大小之魚經曰龍王且觀衆會及大海若干種形顏貌不同是諸形貌皆心所盡又曰今此大海若干種身善惡大小廣狹好醜強羸細微皆自從心而已獲之爲

若干貌委身口意之所作爲其鱗色赤且生陰中故名曰赤女魚吞鈎故曰有口疾

已而彦火火出見尊因娶海神女豐玉姬スアミレテ仍留住海宮已經三年テトニリキルコトワタツミニマニスアミナシヌミトセニ

按經謂海龍王有女號名寶錦離垢錦端正姝好容顏英艷寶錦女答迦葉說不可以女身得成佛道曰迦葉又如所

云不可以女身得成佛道男子之身亦  
不可得所以者何其道心者無男無女  
今謂凡六趣生或有實報或有應化或  
有願力得生者不可以一定寶錦豐玉  
皆恐是應化之聖也諸龍玩如意珠故  
得豐玉之名經三年者究天地人之道  
也此尊本在天降為中國主今亦住地  
下通貫三才也又應三乘之機宜也又

學習海藏之經律論也

彼處雖復安樂猶有憶鄉之情故時復太  
息豐玉姬聞之謂其父曰天孫悽然數歎  
蓋懷土之憂乎海神乃延彥火火出見尊  
從容語曰天孫若欲還鄉者吾當奉送  
經曰龍中或有所受樂報猶如諸夫故  
曰安樂也狐有首丘之念禽有舊巢之  
戀人亦或然故曰憶鄉之情太息謂大

歎息也從容雍容閑雅貌又舉動也

便授所得釣釣因誨之曰以此釣與汝兄  
時則陰呼此釣曰貧釣然後與之復授潮  
滿瓊及潮涸瓊而誨之曰漬潮滿瓊者則  
潮忽滿以此沒溺汝兄若兄悔而祈者還  
漬潮涸瓊則潮自涸以此救之如此逼惱  
則汝兄自伏

陰呼謂咒詛之辭也無財曰貧又無德

曰貧兄尊有得此則甚貧屢何止失幸  
已哉問曰兄友弟恭天尊已爲人之弟  
以一釣之恨或詛或惱天倫之道豈然  
哉象傲舜尚封之有庠况於爲神耶答  
人道是常神道是變也應變無方可以  
人情測度乎但衆生種種果報若善若  
惡唯心所作縱逢不如意之境只自慙  
悔莫責於人猶妍媸在貌不在於鑑智

度論云譬如有兄弟二人各擔十斤金  
行道中更無餘伴兄作是念我何以不  
殺弟取金此曠野中人無知者弟復生  
念欲殺兄取金兄弟各有惡心語言視  
瞻皆異兄弟即復自悟還生悔心我等  
非人與禽獸何異同產兄弟而為少金  
故而生惡心兄弟共至泉水邊兄以金  
投著水中弟言善哉善哉弟復棄金水

中兄言善哉善哉兄弟更互相問何以  
故言善哉各相答言我以此金故生不  
善心欲相危害今得棄之故云善哉今  
按上說天尊亦如是兄責其失鈎故弟  
尊報以惡言事起於不棄一鈎兄悔則  
弟亦悔金尚可棄况小鈎耶滿涸二瓊  
者陽燧方諸也淮南子曰陽燧見日則  
燧而為火方諸見月則津而為水注云

方諸陽燧大蛤也一云水精之類向日  
則出火向月則出水此不言火然涸者  
陽氣之爲故自有火也經曰龍王有摩  
尼珠名曰立海清淨實嚴普明價直三  
千大千世界以奉世尊其珠之光覆蔽  
日月之明一切衆會得未曾有今以二  
瓊奉天尊功德無量衆生一念惡心則  
爲滿玉而自責其身一念悔心則爲涸

玉而得救人無明法性如一珠之有水火  
及將歸去豐玉姬謂天孫曰妾已娠矣當  
產不久妾必以風濤急峻之日出到海濱  
請爲我作產室相待矣

風濤者諸龍之鼓動也雖託海女之胎  
當爲中國之主故曰作產室於海濱也  
彥火火出見尊已還宮一遵海神之教時  
兄火闌降命既被危困乃自伏罪曰從今

以後吾將爲汝俳優之民請施恩活於是  
隨其所乞遂救之其火闌降命即吾田君  
小橋等之本祖也

還宮謂還人宮也俳優之民謂雜戲之  
人但索君王之笑非爲正臣之謂也吾

田小橋等皆氏姓也一云小橋人名也

後豐玉姬果如前期將其女弟玉依姬直  
冒風波來到海邊速臨產時請曰妾產時

幸勿以看之天孫猶不能忍竊往覘之豐  
玉姬方產化爲龍而甚慙之曰如有不辱  
我者則使海陸相通永無隔絕今既辱之  
將何以結親昵之情乎乃以草裹兒棄之  
海邊閉海途而徑去矣

經云佛告龍王其於佛法出家奉律行  
戒不具現戒成就違戒犯行不捨真見  
不墮地獄如斯之類壽終已後皆生龍

中又云有十種業來生龍中又云有諸  
衆生發菩提願行阿耨多羅三菩提時  
多生瞋恚故生龍中謂生龍中業因所  
在如上所引又大集經云是諸龍主其  
身如四寸藥根以瞋恚故身如須彌山  
又沙伽羅龍主還於南方大海岸中復  
其本身大如須彌舉頭到帝釋宮今豐  
玉姬以瓔珞細奕衣隱其形以瞋心故

亦露本形也海陸不通者四見各異故  
以草畏兒者以鷗鷺羽名爲草見下或  
云蓬茅之類也

故因以名兒曰彦波瀲武鷗鷺草茸不合  
尊後久之彦火火出見尊崩葬日向高屋  
山上陵

波瀲則水波此云海汙也以鷗鷺羽茸  
產室未成之間所生故名云爾具下丁

書此省之耳

一書曰兄火酢芹命能得海幸弟彦火火  
出見尊能得山幸時兄弟欲互易其幸故  
兄持弟之幸弓入山竟戰終不見戰之乾  
迹弟持兄之幸鈎入海鈎魚殊無所獲遂  
失其鈎

不見乾迹謂戰之絕無也

是時兄還弟弓矢而責已鈎弟患之乃以

所帶橫刀作鈎盛一箕與兄兄不受曰猶  
欲得吾之幸鈎於是彦火火出見尊不知  
所求但有憂吟乃行至海邊彷徨嗟嘆時  
有一長老忽然而至自稱鹽土老翁乃問  
之曰君是誰者何故患於此處乎彦火火  
出見尊具言其事老翁即取囊中玄擲投  
地則化成五百箇竹林因取其竹作大目  
鹿籠內火火出見尊於籠中投之干海



長老謂齒德俱高也囊中常貯之物  
玄獅謂本梳色黑或云梳玄髮之器故  
曰玄化成五百竹者猶上卷曰化為蒲  
荀等也地上薩埵如幻相融故境界隨  
心自在轉變如轉土石而成金銀之類  
異生定力亦雖有轉變之用唯令化見  
而已鹽翁投擲化竹則如有實用也大  
目塵籠者踈踈作籠使其眼大也此喻

所見廣大也

一云以無目堅間為浮木以細繩繫著火  
火出見尊而沈之所謂堅間是今之竹籠也  
堅間猶堅見五音相通籠之丁名以籠  
為槎使天尊乘之以繩繫著則使不得  
離也

于時海底自有可憐小汀乃尋汀而進忽  
到海神豐玉彥之宮其宮也城闕崇華樓

臺壯麗門外有井井傍有杜樹乃就樹下立之

崇華壯麗謂金銀琉璃七寶等莊飾具

上杜當作桂

良久有一美人容貌絕世侍者群從自內

而出將以玉壺汲水仰見火火出見尊便

以驚還而白其父神曰門前井邊樹下有

一貴客骨法非常者從天降者當有天垢

從地來者當有地垢實是妙美之虚空彦者歟

絕世謂世間無比也侍者群從謂龍王

有七十二億采女八十四億眷屬也玉

壺玉冰謂清淨無染也骨法謂骨肉之

善相也天垢者瑜伽論曰諸天身肉外

悉清潔潔無有臭穢又人身肉多有不

淨所謂塵垢勸骨脾腎心肝彼即皆無

故蓋諸夫雖無皮肉等垢汚猶有妙色  
相故云天垢人身多穢故云地垢虛空  
彦謂天人也

一云豐玉姬之侍者以玉瓶汲水終不能  
滿俯視井中則倒映人笑之顏因以仰觀  
有一麗神倚於杜樹故還入白其王  
倒映者水底之影也

於是豐玉彦遣人問曰客是誰者何以至

此火出見尊對曰吾是天神之孫也乃  
遂言來意時海神迎拜延入殷勤奉慰因  
以女豐玉姬妻之故留住海宮已經三載  
是後火出見尊數有歎息豐玉姬問曰  
天孫豈欲還故鄉歟對曰然豐玉姬即白  
父神曰在此貴客意望欲還上國上國此  
海神於是摠集海魚覓問其鈎有一  
魚對曰赤女或云赤鱗又有口疾疑是之吞乎

故即召赤女見其口者鈎猶在口便得之  
乃以授彥火出出見尊

上國謂在地上之國也此一說赤女赤  
鯛為別魚矣

因教之曰以鈎與汝兄時則可詛言貧窮  
之本飢饉之始困苦之根而後與之又汝  
兄涉海時吾必起迅風洪濤令其沒溺幸  
苦矣

長無謂之貧窮暫無謂之乏絕飢饉字  
同漢元帝紀救民飢饉注師古曰穀不  
熟為飢蔬不熟為饑困謂病甚苦又困  
悴也今按貧窮謂無衣飢饉謂無食困  
苦謂疾患也本則有未始則有終根則  
有枝葉謂其無窮期也迅風洪濤者龍  
王之茶飯也

於是乘火出見尊於大鰐以送致本鄉

鱈魚名食人一生百卵及成形則有為  
蛇為龜為蛟者天尊歸土以鱈為駕

先是且別時豐玉姬從容語曰妾已有身  
矣當以風濤壯日出到海邊請為我造產  
屋以相待之是後豐玉姬果如其言來至  
謂火火出見尊曰妾今夜當產請勿臨之  
火火出見尊不聽猶以櫛燃火視之時豐  
玉姬化為八尋大熊鱈匍匐透蛇

以櫛燃火見上卷八尋謂五十六丈鱈  
加熊字則魚色如玄熊也又鱈生百卵  
子孫衆多之祥詩曰維熊維罴男子之  
祥蓋熊罴陽物在山疆力壯毅故為男  
子之祥豐玉姬臨產期化熊鱈有由哉  
透蛇透音萎蛇音移透或作委又作蝮  
自得委曲貌又順貌此為屈曲之義問  
海女不為龍蛇而化鱈何也答龍之為

畜變化無常已是化爲他畜何足怪耶  
遂以見辱爲恨則徑歸海鄉留其女弟王  
依姬持養兒焉所故兒名稱彦波瀲武鸕  
鷁草菅不合尊者以彼海濱產屋全用鸕  
鷁羽爲草菅之而覺未合時兒即生焉故  
因以名焉

本草鸕鷁一名蜀水花此鳥不卵生口  
生其雛以此鳥落羽菅產室取易產之

義草者取茆草覆屋之意屋未成見已  
誕故爲子之名  
一書曰門前有一好井井上有百枝杜樹  
故彦火出見尊跳身其樹而立之  
百枝謂枝葉翠密也

于時海神之女豐玉姬手持玉鏡來將汲  
水正見人影在於井中乃仰視之驚而墜  
鏡既破碎不顧而還入謂父母曰妾見

一人ヒト在於井邊樹上ノカタラノキノ顏色甚美容貌且閑ニカホクタヨクカダチニヤヒタリ  
殆非常之人者也ホトモトヒトナラス

玉椀碎而不顧述且驚且喜之狀也閑ハ  
閑雅也閑麗也非常之人自異類而來トハ  
也又謂德容絕人也スル

時父神聞而奇之乃設八重席迎入坐定ニカクニミテ  
因問來意對以情之委曲時海神便起憐チシキテヤエタミラヘルイヅリスルキ  
心盡召鱒廣鱒狹而問之皆曰不知但赤チシクコトクニタハタヒコモハタサモノラトスナミクトラシアカ

女有口疾リテノヤヒヒ亦云ホト云女不來即急召至探其スミラクチヌミイタサクハ

口者所失之針鈎立得於是海神制曰爾チシクコトクニタハタサモノラトスナミクトラシアカ

口女從今以往不得吞餌又不得預天孫クチムリニユクサキニツリクウトラアツケジアマミミラ

之饌即以口女魚所以不進御者此其緣也カチツキチテラユハハサルタララホシモノニレシコトモナリ

口女即鱒魚之名具下制者禁誡也餌ハ

謂糕餅芳餌之下必有懸魚也後世以テ

口女魚不進王食濫觴于此ニ

及至彥火火出見尊將歸之時海神白言イタリニ

今者天神之孫辱臨吾處中心欣慶何日  
忘之乃以思則潮溢之瓊思則潮涸之瓊  
副其鈎而奉進之曰皇孫雖隔八重之限  
異時復相憶而勿棄置也

天尊屈神來此海中故曰中心之欣二  
顆潮珠各加思則二字而呼之言一切  
境界皆不離心也八重之限謂八重之  
潮水八重者深遠之意猶言千里幸相

憶也

因教之曰以此鈎與汝兄時則稱貪鈎滅  
鈎落薄鈎言訖以後手投棄與之勿以向  
授若兄起忿怒有賊害之心者則出潮溢  
瓊以漂溺之若已至危苦求愍者則出潮  
涸瓊以救之如此逼惱自當伏

滅之爲言亡也亡者失家失地也落薄  
之薄當作魄漢書曰家貧落魄鄭氏曰



魄音薄師古曰落魄失業無次也此謂  
貧滅落魄自如有序人先貧而後失家  
失地而後落魄失業而已後手謂攘廩  
人也俗所謂天逆手也

時彥火火出見尊受彼瓊鉤歸來本宮一  
依海神之教先以其鈎與兄兄怒不受故  
弟出潮溢瓊則潮大溢而兄自沒溺因請  
之曰吾當事汝為奴僕願垂救活弟出潮

涸瓊則潮自涸而兄還乎復已而兄改前  
言曰吾是汝兄如何為人兄而事弟耶弟  
時出潮溢瓊兄見之走登高山則潮亦沒  
山兄緣高樹則潮亦沒樹兄既窮途無所  
逃去

奴僕謂執賤役也天兄齒長而德少天  
弟德長而齒少但知齒為兄不知德為  
弟故曰吾是汝兄也沒山沒樹者書謂

懷山襄陵是也窮途之言阮籍之哭未

足比焉

乃伏罪曰吾已過矣從今以往吾子孫八

十連屬ハ一十連屬此云ツ子ニニタラシイニシラサヒト恒當為汝俳人ニ云

狗請哀之弟還出涸瓊則潮自息於是兄

知弟有神德遂以伏事其弟是以火酢芹

命苗裔諸隼人等至今不離天官宮墻之

傍代吠狗而奉事者也世人不債失針此

其緣也

八十連屬謂子子孫孫如綫不絕也狗

人學狗吠之聲故為名猶如鷄鳴狗吠之

一云賤稱也一云如畜狗服其恩也弟

有神德蓋齒雖是弟德是為兄所以其

伏事也苗裔者種族也隼人為姓後又

為官狗吠而守官墻之內也世人不債

失針者釣魚之鈎補衣之針其訓通故

以誤踵誤也

一書曰兄火酢芥命能得海幸故號海幸彦  
弟彦火火出見尊能得山幸故號山幸彦  
幸彦謂以其所得之才為名也

兄則每有風雨輒失其利弟則雖逢風雨  
其幸不惑時兄謂弟曰吾試欲與汝換幸  
弟許諾因易之時兄取弟弓矢入山獵獸  
弟取兄釣鉤入海釣魚俱不得利空手來歸

烈風雷雨大至眾懼失常而天弟為之  
不迷蓋有度量絕人者以天地鬼神亦  
或有以相之兄尊則眾人之等也兄以  
失其利故發換幸之言是嗜欲之心此  
心一萌則天理已滅是所以利為利而  
終歸於不利也

兄即還弟弓矢而責已釣鉤時弟已失釣  
於海中無因妨獲故別作新釣數千與之

兄怒不受急責故鈎云云是時弟往海濱  
低徊愁吟時有川鴈嬰繃困厄即起憐心  
解而放去

繃周禮翬氏注置其所食之物於繃中  
鳥來下則繃其脚古作繃字天弟見鴈  
係繃而忽然起慈心救其困厄其報可  
量哉

須臾有鹽土老翁來乃作無目堅間小舩

載火火出見尊推放於海中則自然沈去  
天弟以失鈎故困厄猶如鳥之係繃於  
是忽起慈心一念之善惡得其報應如  
影響故纔解放之須臾逢鹽翁之救我  
猶如鳥之困厄我解之也可見報應之  
速矣如殷湯解網德及禽獸遂有天下  
如宋郊渡群蟻中甲科之類多出諸書  
堅間小舩者籠之形如舩又以籠為舩也

忽有<sup>ニ</sup>可<sup>リ</sup>怜<sup>シ</sup>御<sup>ニ</sup>路<sup>チ</sup>故<sup>シ</sup>尋<sup>ル</sup>路<sup>ニ</sup>而<sup>シ</sup>往<sup>ス</sup>自<sup>ラ</sup>至<sup>ル</sup>海<sup>ニ</sup>神<sup>ノ</sup>之<sup>ヲ</sup>

宮<sup>ニ</sup>

可<sup>レ</sup>怜<sup>ト</sup>者<sup>ハ</sup>華<sup>ニ</sup>麗<sup>シ</sup>可<sup>レ</sup>愛<sup>シ</sup>也<sup>ナリ</sup>御<sup>ニ</sup>路<sup>ハ</sup>則<sup>チ</sup>馳<sup>ス</sup>道<sup>ニ</sup>龍<sup>ノ</sup>王<sup>ノ</sup>  
出<sup>ル</sup>入<sup>ル</sup>所<sup>ニ</sup>經<sup>ル</sup>之<sup>ル</sup>路<sup>ナリ</sup>也

是<sup>レ</sup>時<sup>ニ</sup>海<sup>ニ</sup>神<sup>カ</sup>自<sup>ラ</sup>迎<sup>ヒ</sup>延<sup>テ</sup>入<sup>ル</sup>乃<sup>チ</sup>鋪<sup>キ</sup>設<sup>テ</sup>海<sup>ニ</sup>驢<sup>ニ</sup>海<sup>ニ</sup>驢<sup>ニ</sup>此<sup>レ</sup>知<sup>ト</sup>

皮<sup>カ</sup>八<sup>ヤ</sup>重<sup>ヘ</sup>使<sup>シ</sup>坐<sup>ス</sup>其<sup>ノ</sup>上<sup>ニ</sup>兼<sup>テ</sup>設<sup>テ</sup>饌<sup>ニ</sup>百<sup>ニ</sup>机<sup>ニ</sup>以<sup>テ</sup>盡<sup>ス</sup>主<sup>ノ</sup>人<sup>ノ</sup>

之<sup>ノ</sup>禮<sup>ナリ</sup>

海<sup>ニ</sup>驢<sup>ノ</sup>本<sup>ニ</sup>草<sup>ニ</sup>引<sup>テ</sup>博<sup>ク</sup>物<sup>ノ</sup>志<sup>ニ</sup>云<sup>フ</sup>海<sup>ニ</sup>牛<sup>ノ</sup>海<sup>ニ</sup>馬<sup>ノ</sup>海<sup>ニ</sup>驢<sup>ノ</sup>

等<sup>ノ</sup>皮<sup>ノ</sup>毛<sup>ハ</sup>在<sup>リ</sup>陸<sup>ニ</sup>地<sup>ニ</sup>皆<sup>テ</sup>候<sup>フ</sup>風<sup>ノ</sup>潮<sup>ヲ</sup>猶<sup>ラ</sup>能<sup>ク</sup>毛<sup>ヲ</sup>起<sup>シ</sup>設<sup>ス</sup>

饌<sup>ニ</sup>百<sup>ニ</sup>机<sup>ニ</sup>者<sup>ハ</sup>猶<sup>ラ</sup>如<sup>シ</sup>龍<sup>ノ</sup>王<sup>ノ</sup>請<sup>ヒ</sup>佛<sup>ヲ</sup>設<sup>テ</sup>供<sup>ス</sup>寂<sup>シ</sup>然<sup>ニ</sup>飲<sup>ム</sup>

食<sup>ス</sup>故<sup>ニ</sup>經<sup>ニ</sup>云<sup>フ</sup>饌<sup>ニ</sup>具<sup>ニ</sup>兼<sup>テ</sup>重<sup>ク</sup>若<sup>ク</sup>于<sup>テ</sup>種<sup>ノ</sup>類<sup>ヲ</sup>寂<sup>シ</sup>然<sup>ニ</sup>飲<sup>ム</sup>

食<sup>ス</sup>供<sup>テ</sup>設<sup>テ</sup>以<sup>テ</sup>具<sup>ヲ</sup>又<sup>チ</sup>龍<sup>ノ</sup>王<sup>ノ</sup>以<sup>テ</sup>業<sup>ノ</sup>力<sup>ヲ</sup>故<sup>ニ</sup>未<sup>レ</sup>後<sup>ニ</sup>一<sup>ニ</sup>

口<sup>ニ</sup>遭<sup>テ</sup>蝦<sup>ノ</sup>蟄<sup>ノ</sup>金<sup>ノ</sup>翅<sup>ノ</sup>鳥<sup>ノ</sup>王<sup>ノ</sup>不<sup>レ</sup>敢<sup>テ</sup>食<sup>ム</sup>之<sup>ヲ</sup>盡<sup>ス</sup>主<sup>ノ</sup>人<sup>ノ</sup>

禮<sup>ヲ</sup>者<sup>ハ</sup>六<sup>ノ</sup>趣<sup>ノ</sup>之<sup>ノ</sup>中<sup>ニ</sup>人<sup>ノ</sup>道<sup>ニ</sup>最<sup>モ</sup>貴<sup>シ</sup>故<sup>ニ</sup>佛<sup>ヲ</sup>於<sup>テ</sup>人<sup>ノ</sup>中<sup>ニ</sup>

出<sup>ル</sup>世<sup>ス</sup>海<sup>ニ</sup>神<sup>ノ</sup>自<sup>ラ</sup>居<sup>テ</sup>賓<sup>ニ</sup>位<sup>ニ</sup>而<sup>シ</sup>盡<sup>ス</sup>主<sup>ノ</sup>之<sup>ノ</sup>禮<sup>ヲ</sup>以<sup>テ</sup>是<sup>レ</sup>

故<sup>ナリ</sup>也

因從容問曰天神之孫何以辱臨乎一云  
頃吾兒來語曰天孫憂居海濱未審虛實  
蓋有之乎彥火火出見尊具申事之本末  
吾兒則龍子也經云龍子始生七日即  
能興雲亦能降雨故遊行海濱得見天  
孫之憂居也

因留息焉海神則以其子豐玉姬妻之遂  
纏綿篤愛已經二年

纏綿猶網繆也

及至將歸海神乃召鰭女探其口者即得  
鈎焉於是進此鈎于彥火火出見尊因奉  
教之曰以此與汝兄時乃可稱曰大鈎踉  
蹌鈎 踉蹌鈎此云云 貧鈎癡駢鈎 癡駢鈎此云云  
言訖則可以後手授賜

大鈎謂木中用也踉蹌欲行貌此不能  
進之意猶言進退惟谷也癡駢癡不惠

也。駿無智也。兄尊以鈎得利者，鈎不中其用，則進退失所，則得貧之道。其身貧於外，而心思於內，是為天下之棄物者也。

已而召集鰐魚，問之曰：天神之孫，今當還去，爾等幾日之內將作以奉致時？諸鰐魚各隨其長短，定其日數。中有一尋鰐魚，自言一日之內則當致焉。故即遣一尋鰐魚以

奉送焉

以鰐魚為駕，隨其長短，定日行程。短者身輕而行駛，長者身重而行遲。以尋之數為日之數，故一尋鰐魚以一日下文曰：八尋鰐取八日，相通而可見矣。

復進潮滿瓊潮洞，瓊二種寶物，仍教用瓊之法。又教曰：兄作高田者，汝可作澹田。兄作澹田者，汝可作高田。海神盡誠奉助，如

此矣

高田者高燥之地且雨澇田者卑澇之地宜旱旱潦皆海龍之所為故為天第而謀者義也蓋人之貧富在天亦心之所召也

時彥火火出見尊既歸來一遵神教依而行之第時出潮滿瓊即兄舉手溺困還出潮涸瓊則休而平復其後火酢芹命日以

襁褓而憂之曰吾已貧矣乃歸伏於第

衣被醜弊謂之襁褓或作藍縷

先是豐玉姬謂天孫曰妾已有娠也天孫之蹤豈可產於海中乎故當產時必就君處如為我造屋於海邊以相待者是所望也故彥火火出見尊已還鄉即以鷓鴣之羽昔為產屋屋竟未及合豐玉姬自馭大龜將女弟玉依姬光海來到時孕月已滿



產期方急由此不待昔合徑入居焉

馭龜則續搜神記云黃赭入山迷路忽

見大人騎龜背行十餘里得至谿水淮

南子云盧敖遊大海至蒙谷之上見一

士踞龜殼而食蛤蜊是等之類也光海

則電光也

已而從容謂天孫曰妾方產請勿臨之天

孫心怪其言竊覘之則化為八尋大鱓而

知天孫視其私屏深懷慙恨

視其私屏屏牆也伺牆之隙也

既兒生之後天孫就而問曰兒名何稱者

當可乎對曰且號彥波瀲武鸕鷀草葺不

合尊言訖乃涉海徑去于時彥火火出見

尊乃歌之曰飲企都釗利軻茂豆句志磨

爾和我謂補志伊茂播和素邏珥譽能據

鄧馭鄧母

一首意謂飲企都登利者海鳥也鴨之  
發語軻茂者鴨豆句者來著志磨者鳥  
嶼言鴨鳥所來居之嶋以是比海宮也  
和我謂補志者我之寐也伊茂者妹字  
指妻而言則謂豐玉姬也和素邏珥者  
不可得忘也譽能據登馭登者猶言其  
世之事事蓋記海宮可樂之事也或云  
火出見尊意謂我所共謀治世事事不

可忘王姬内助也

亦云彦火火出見尊取他婦人為乳母湯  
母及飯嚼湯坐人凡諸部備行以奉養焉  
于時權用他婦以乳養皇子焉此世取乳  
母養兒之緣也

取他婦人者内則云擇於諸母與可者  
必求其寬裕慈惠温良恭敬慎而寡言  
者使為子師其次為慈母其次為保母

皆居子室今取乳母等亦可擇有婦德者乳母謂以乳哺兒者湯母謂掌湯藥之人飯嚼謂嚼食哺兒湯坐人謂洗浴兒者也諸部者凡諸女居子室而各有職者或如滌緇線除不淨等也養子之道母自乳者是禮也然後世或亦有用他婦故舉其始也

是後豐玉姬聞其兒端正心甚憐重欲復歸養於義不可故遣女弟玉依姬以來養者也

端正者端麗也玉依姬者所謂慈母之類也

于時豐玉姬命寄玉依姬而奉報歌曰阿軻娜磨廼比訶利播阿利登比鄧播伊珮耐企彌我譽贈比志多輔妬句阿利計利凡此贈答二首號曰舉歌

阿軻娜磨者明珠也。比訶利播阿利登者有光也。比登播伊佩耐者人雖言也。企弭我舉贈比志多輔妬句阿利計利者言君之威儀尊嚴也。君指天弟一首。意謂珠玉雖有光未足比君王玉德。蓋思念之情見于辭也。舉歌者可舉而唱歌也。

一書曰：兄火酢芹命得山幸利弟火折尊

得海幸利云云弟愁吟在海濱時遇鹽筒老翁老翁問曰何故愁若此乎火折尊對曰云云老翁曰勿復憂吾將計之計曰海神所乘駿馬者八尋鱈也是豎其鱗背而在橘之小戸吾當與彼者共策乃將火折尊共往而見之

云云者具上故此略之辭也。駿馬一日行千里也。八尋鱈者大魚也。豎其鱗脊

者形容魚之樂也

是時鱓魚策之曰吾者八日以後方致天  
孫於海宮唯我王駿馬一尋鱓魚是當一  
日之內必奉致焉故今我歸而使彼出來  
宜乘彼入海入海之時海中自有可憐小  
汀隨其汀而進者必至我王之宮宮門井  
上當有湯津杜樹宜就其樹上而居之言  
訖即入海去矣

我王指海龍王也一尋鱓雖小而行駛  
也鬼屋云古有畜生所以能語者謂劫  
初時先有人天未有二惡初有二惡盡  
從人天中來以宿習近故是以能語今  
時畜生久曆二惡故不能語然則鱓之  
能言蓋此類也亦具上矣

故天孫隨鱓所言留居相待已八日矣又  
之方有一尋鱓來因乘而入海每道前鱓

之教時有豐玉姬侍者持玉鏡當汲井水見人影在水底酌取之不得因以仰見天孫即入告其王曰吾謂我王獨能絕麗今有一客彌復遠勝

佛為海龍王說法印經云爾時娑竭羅龍王即從座起前禮佛足自言世尊頗有受持少法得福多不佛告海龍王有四殊勝法若有受持讀誦解了其義用

功雖少獲福甚多即讀誦八萬四千法藏功德無異云何為四所謂念誦諸行無常一切皆苦諸法無我寂然為樂龍王當知是謂四殊勝法菩薩摩訶薩無盡法智早證無生速至圓寂又龍經云爾時有龍主一名翕氣二名太翕氣三名熊龍四名無量色而白世尊曰於此海中無數種龍若干種行因緣之報來

生於是或有大種或小種或有羸劣獨  
見輕侮有四種金翅鳥常食斯龍及龍  
妻子恐怖海中諸龍種類願佛令海諸  
龍常得安樂不懷恐怖於是世尊脫身  
皂衣告海龍王汝當取是如來皂衣今  
與諸龍皆令周徧所以者何其在大海  
有值一縷者金翅鳥主不能犯觸所以  
者何持禁戒者所願必得此曰我王絕

麗者如上所說或受持四殊勝法或值  
佛衣一縷離三熱惱故得其絕麗者乎  
海神聞之曰試以察之乃設三床請入於  
是天孫於邊床則拭其兩足於中床則據  
其兩手於內床則寬坐於真床覆衾之上  
海神見之乃知是天神之孫益加崇敬云云  
設三床者龍王離三熱苦及聞三乘教  
求三身果也又床表定惠天尊於邊床





居濱而嘯之時迅風忽起兄則溺苦無由  
可生便遙請弟曰汝久居海原必有善術  
願以救之若活我者吾生兒八十連屬不  
離汝之垣邊當為俳優之民也於是弟嘯  
已停而風亦還息故兄知弟德欲自伏辜  
而弟有愠色不與共言於是兄著犢鼻以  
赭塗掌塗面告其弟曰吾汗身如此未為  
汝俳優者乃舉足蹈行學其溺苦之狀初

潮漬足時則為足占至膝時則舉足至股  
時則走迴至腰時則捫腰至腋則置手於  
胸至頸時則舉手飄掌飄掌此云陀自爾  
及今曾無廢絕

犢鼻褌穢衣也赭赤土也如豕負泥極  
汚也足占謂不安足於一處以占名之  
者不定故也捫腰謂以手持腰也置手  
於胸者以心曾煩悶也飄掌者以手掌

拍水也

先是豐玉姬出來當產時請皇孫曰云云  
皇孫不從豐玉姬大恨之曰不用吾言令  
我屈辱故自今以往妾奴婢至君處者勿  
復放還君奴婢至妾處者亦勿復還遂以  
真床覆衾及草裹其兒置之波瀲即入海  
去矣此海陸不相通之緣也

奴婢者皆古罪人此為僕隸之名婢女

奴也勿復放還者夫妻絕之辭

一云置兒放波瀲者非也豐玉姬命自抱  
而去久之曰天孫之蹤不宜置此海中乃  
使玉依姬持之送出焉初豐玉姬別去時  
恨言既切故火折尊知其不可復會乃有  
賜歌已見上

右明兄弟易章

彦波瀲武鸕鷀草葺不合尊以其姨玉依

姫爲妃生彦五瀬命次稻飯命次三毛入  
野命次神日本磐余彦尊凡生四男及之  
彦波瀲武鸕鷀草葺不合尊崩於西洲之  
宮因葬日向吾乎山上陵  
其姨母爲迎妃禮然實母不在故可知  
焉

一書曰先生彦五瀬命次稻飯命次三毛  
入野命次狹野尊亦號神日本磐余彦尊

所稱狹野者是年少時之號也後撥乎天  
下奄有八洲故復加號曰神日本磐余彦  
尊

撥乎則草創之業奄有則守文之道二  
事具神武紀

一書曰先生五瀬命次三毛野命次稻飯  
命次磐余彦尊亦號神日本磐余彦火火  
出見尊

一書曰先生彦五瀬命次稻飯命次神日  
本磐余彦火火出見尊次稚三毛野命  
一書曰先生彦五瀬命次磐余彦火火出  
見尊次彦稻飯命次三毛入野命

右明神皇承運

日本書紀卷第二終



集  
通

百  
七  
終

