

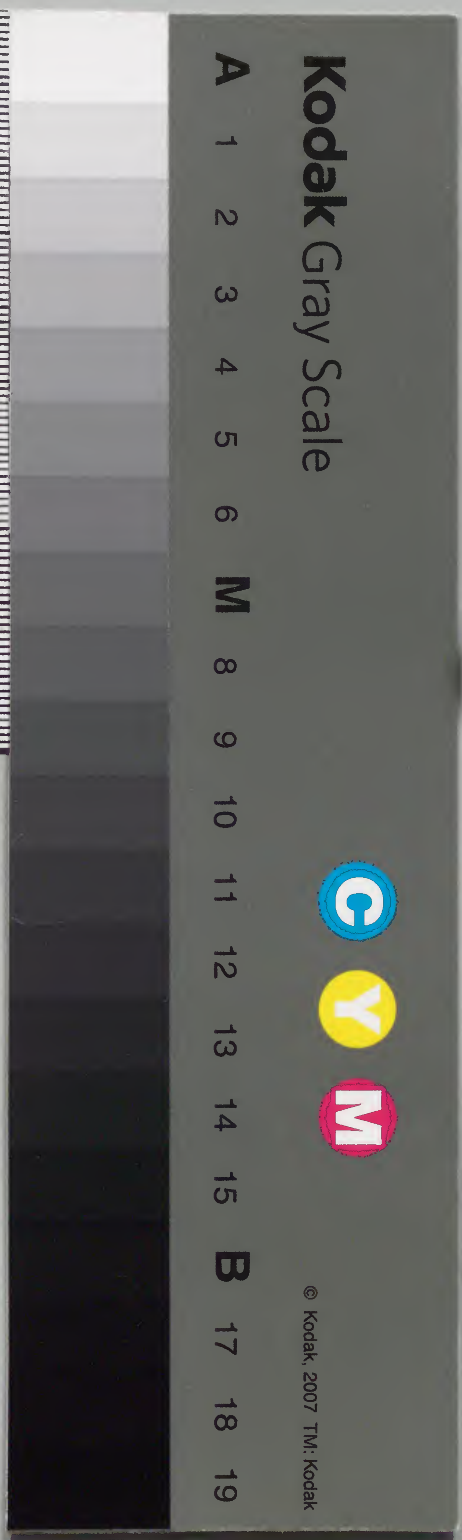
二宮史料

國史畧  
皇朝史畧

和書門			
類	號	函	架
五〇一八三	九八	二	一〇

內閣文庫			
和書	類	號	冊
五〇一八三	九八	二	一〇

內閣文庫	
番號	和 50183
冊數	10 ( 9 )
函號	142 126





國史略

造宮部

垂仁天皇二十五年建

天照太神宮於伊勢五十

鈴川上蓋上古

皇太神始自天降之地也今内

宮即其處

雄略天皇二十二年遣大佐佐命於丹波奉迎豐

受太神神廟在餘都真井元祀之於伊勢

山田號曰外宮

天武天皇十四年始奉神寶于伊勢兩太神宮神寶

神宮者神器用如天照皇太神外宮豐受皇太神也





詔每二十年改造。神宮行遷宮儀著為永式。自今上元九十八十世無違此式。

正親町天皇元龜十年信長奏修伊勢内外二宮初天武天皇詔每二十年改造。兩大宮行遷宮儀著為永式。後世衰乱相尋。王室衰絀。兩宮頽圯。典

故不舉者數百年。於是信長新之。悉復舊制。

神拜部

景行天皇四十年東夷叛。拜皇子小碓征夷大將軍。征之。帝親授斧鉞。令吾備武彥大伴武時副之。皇子先到伊勢。拜皇太神宮。往郎駿河。浮島原。

持統天皇六年帝將行幸伊勢云云。遂幸伊勢。謁兩祖廟。獻俘部。

獻俘部

景行天皇四十年東夷叛云云。遂適伊勢。獻俘於神宮。

齋宮部

天武天皇二年十月。以皇女大采侍伊勢。神宮。于泊瀨齋宮。而右赴之。

後醍醐天皇元弘三年十二月。卜定以祥子内親王為齋宮。



奉幣部

桓武天皇延曆十年八月盜燒

太神宮即奉幣以

謝之

延曆十三年遷山背宇多新京云云前年遣大納言

小黒麻呂云云尋車駕巡覽之奉幣賀茂伊勢

等神廟以告定都

村上天皇應和二年奉幣於

太神宮兼謝建心柱

違法柱也或曰所以寄神也

災異部

桓武天皇延曆十年八月盜燒

太神宮即奉幣以

謝之

高倉天皇嘉應元年正月朔以

太神宮災元會徹

樂

勅使部

朱雀天皇承平三年遣使

伊勢太神宮祈平賊○

遣參議伴保平於伊勢奉

御筆祝文於

太神宮

所謂公卿勅使者

後宇多天皇建治四年忽必烈遣兵十萬餘入寇我

鎮西云云

上皇深憂之上

御筆書于

宗廟勢

神祈以身代國難於是風風大作俄敗其舟蒙古三



將各擇堅艦乘之遁去云云。

敬神部

白河天皇○參議為隆嘗於上前讀諸奏事其日  
題目殊多上始有倦色為隆欲畢聞伴為不悟猶  
讀數事既餘五六上不堪將起為隆猶為不見取  
一疏云伊勢祭主臣玄言申請天裁高瀆一發  
上為宗廟事故復坐遂得盡奏

災異部 誤脫

鳥羽天皇天永元年豐受太神宮心柱倒

皇朝史畧

造宮部

宗神天皇○始祀天祖天照大神於倭笠縫初天祖  
以寶鏡賜皇孫曰汝視之當猶視吾宜同牀共殿以  
奉祀焉故歷世祀之殿內至是畏其瀆神建祠笠縫  
奉安神鏡及靈劍使皇女豐鈿入姬侍祠更造鏡劍  
以為護身之器奉安鏡劍及造鏡劍據古語拾遺  
雄略天皇○祀豐受大神於伊勢度會郡山田原初  
在丹波真井原至是遷祀焉祀已下延曆儀式帳

齋宮部



崇神天皇○始祀天祖天照大神於倭笠縫云々全  
文詳造宮部

垂仁天皇○帝使倭姬代<sub>中</sub>豐鍬入姬祀天照大神倭  
姬奏遷之於伊勢建齋宮於五十鈴川上

文武天皇○慶雲二年十二月重制天下婦女自非  
神部齋宮宮人及老嫗皆髻髮

神拜部

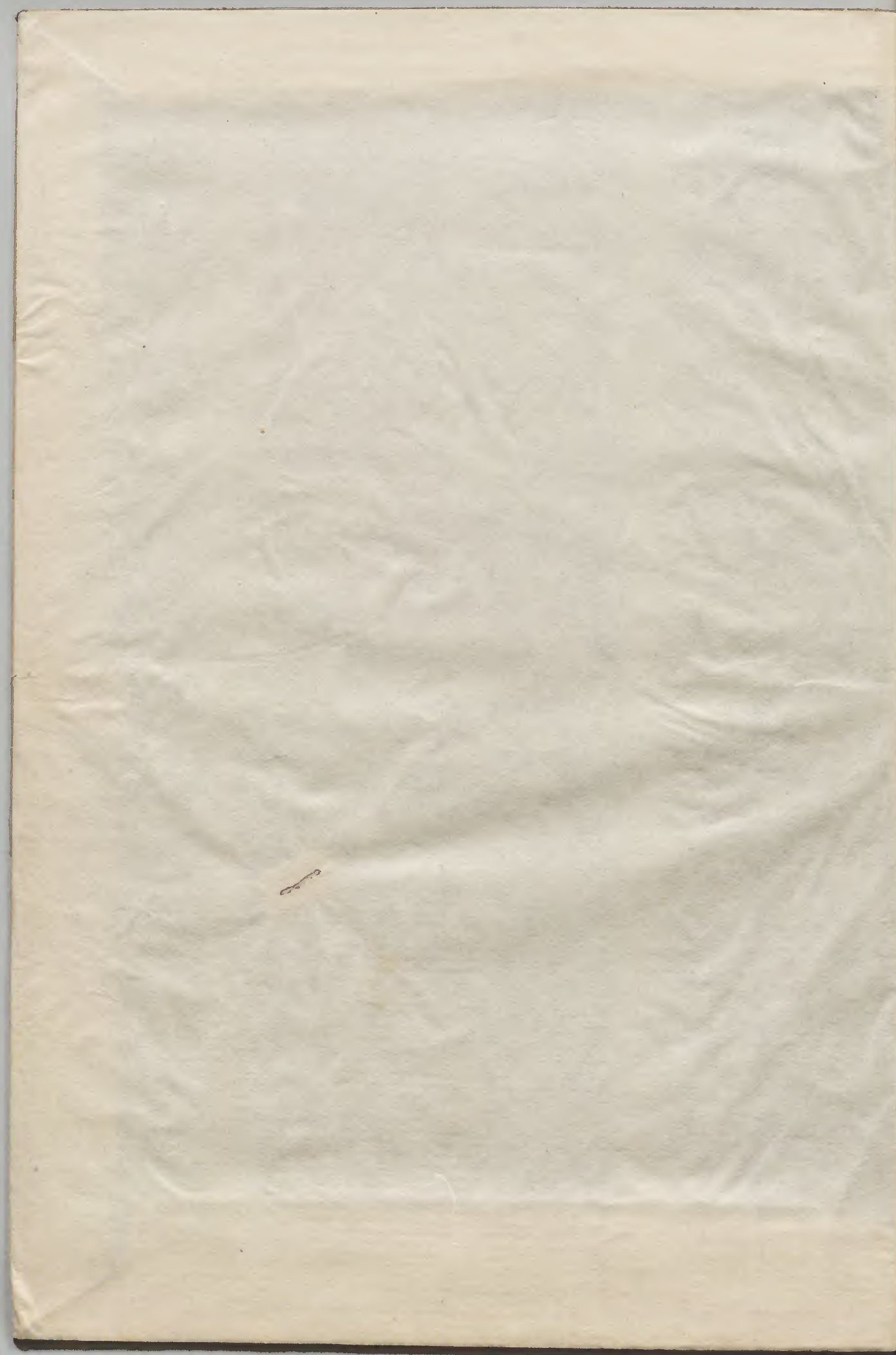
景行天皇○東夷反帝又使日本武尊征之吉備武  
彥大伴武日從焉日本武尊過伊勢拜神宮倭姬以  
神劍授之進至駿河

天武天皇○高市皇子率民大火赤深德足等云云  
至朝明郡迹太川上望拜伊勢大神天津皇子率大  
分惠尺等來會云云

勅使部

一條天皇○寬弘十二月遣參議藤原行成於伊勢  
奉宸筆宣命告神鏡罹災<sub>紀</sub>宸筆宣命始<sub>此</sub>著<sub>集</sub>聞





此書係... 卷之... 目錄... 一、... 二、... 三、... 四、... 五、... 六、... 七、... 八、... 九、... 十、... 十一、... 十二、... 十三、... 十四、... 十五、... 十六、... 十七、... 十八、... 十九、... 二十、... 二十一、... 二十二、... 二十三、... 二十四、... 二十五、... 二十六、... 二十七、... 二十八、... 二十九、... 三十、... 三十一、... 三十二、... 三十三、... 三十四、... 三十五、... 三十六、... 三十七、... 三十八、... 三十九、... 四十、... 四十一、... 四十二、... 四十三、... 四十四、... 四十五、... 四十六、... 四十七、... 四十八、... 四十九、... 五十、... 五十一、... 五十二、... 五十三、... 五十四、... 五十五、... 五十六、... 五十七、... 五十八、... 五十九、... 六十、... 六十一、... 六十二、... 六十三、... 六十四、... 六十五、... 六十六、... 六十七、... 六十八、... 六十九、... 七十、... 七十一、... 七十二、... 七十三、... 七十四、... 七十五、... 七十六、... 七十七、... 七十八、... 七十九、... 八十、... 八十一、... 八十二、... 八十三、... 八十四、... 八十五、... 八十六、... 八十七、... 八十八、... 八十九、... 九十、... 九十一、... 九十二、... 九十三、... 九十四、... 九十五、... 九十六、... 九十七、... 九十八、... 九十九、... 一百、...



