

匣

薩戒記
永享五年
十月

太政官文庫			
		三二二五	和書門
五〇		三二二五	
冊架函號類			

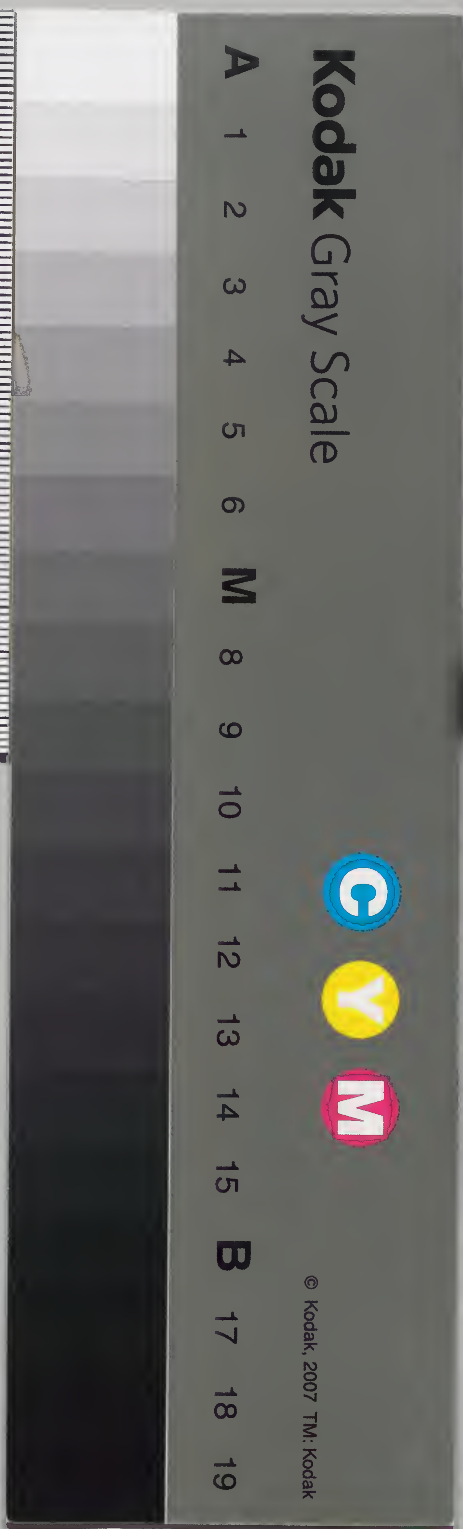
內閣文庫			
		三二二五	和書
三二	五〇冊	三二二五	
函架			
一五			

(七三)

內閣文庫	
番號和	32225
冊數	50 (37)
函號	162 209

共五十

廿七





三条大納言

直衣不卷 櫻生例崩御日皆卷 櫻御葬礼已後為入時 岳櫻也而内院黨不論
御葬礼前後御中院之間卷 櫻之由見深山記今日儀相違也

葉室中納言 宗豊 衣冠

安元建春門院崩御時長方以卷櫻也

右大弁 親光岳櫻 日時兼光以卷櫻也

基世朝臣 束帶 卷櫻 似相扶可尋

雅永朝臣 衣冠 岳櫻

實朝臣 衣冠 卷櫻

卷松吳常儀外廿八卷之本 閑付之彼家習如此之吉事 如常山事時如
今日此朝臣可為之

益長 持經 乾景亦岳櫻

辨 本日の儀

右二載也之所ハ候對前因利嗣藏者係上リ其永享
五上白土崩御間事ト後少松帝崩之玉ハ其事ナルヘ
而テ初閣奉薩戒記此年七月十月十二月ヲ欠テ以テ校
訂ニ由テ暫ク此ニ記テ後考ニ備フ



永享五年 癸丑

十一月六

一日 庚辰

藤原朝臣判 三十一

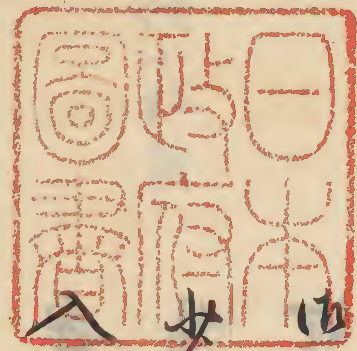


天晴子且藤左相府按察大納言藤原兼中納言中

山門中納言日野中納言藤原相入道新宰相中將左

少弁右邊門控佐資仁右少將資益藤原政承

入即入見奉退之



秉燭之禮万里少路大納言時房 光條被示合彼御中

法間事未未未源世蓬草之人也仍迷惑且又為一

三条大納言 公一

直衣不卷 櫻生例 崩御日皆卷 櫻御葬礼已後 糸入時 岳櫻也 而閑院黨不論
御葬礼前後 御中院之間 卷櫻之由 見深山記 今日儀相違也

葉室中納言 宗豊 衣冠 岳櫻

安元建春門院崩御時 長方以卷櫻也

右大弁 親光岳櫻 日時兼光以卷櫻也

基世朝臣 束帶 卷櫻 似相扶可尋

雅永朝臣 衣冠 岳櫻

實朝臣 衣冠 卷櫻

卷板吳常儀外 廿八卷之本 閑付之彼家 如此之吉事 如常山事時如
今日此朝臣可為之

益長 持經 範景亦岳櫻

右二載也之所 八候 尉前 田利 嗣藏 昏係 上其 永享
五上白 山崩御間事 下 後 少松 帝崩之玉 八其事 上ル
而 初 閣 常 薩 戒 記 此 年 七 月 十 月 十 二 月 欠 夕 以 於 校
訂 由 十二 暫 之 此 記 後 考 備 了



永享五年 癸丑

十一月六

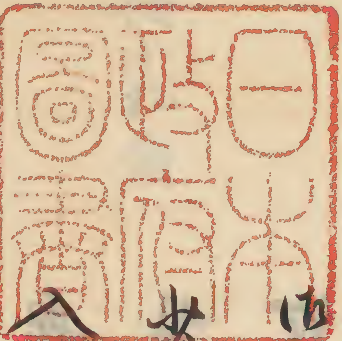
一日 庚辰



天晴 子且 系 左 相 府 抄 系 大 納 言 藤 原 朝 臣 判 中 納 言 中

中 納 言 日 野 中 納 言 藤 原 相 入 道 新 宰 相 中 將 左

女 弁 右 侍 中 納 言 資 仁 右 女 將 資 益 系 人 主 政 亦 系



入 即 入 見 系 退 之

秉 燭 之 禮 万 里 少 路 大 納 言 時 房 光 德 被 示 合 彼 御 中

法 間 事 亦 未 未 係 此 蓬 草 之 人 也 仍 迷 惑 且 又 為 一

事不足指南尤有辱丞相被歸之後忘布衣衣
後小松院 东洞院及 例时已了身明和泉涌寺僧

衆本寢及东西始御中法按察大綱之藤中綱之
日豐中綱云 國盛 中御門中綱云 宗继直衣依内

口过宰相中将 六条之位 有定 少綱云 宗朝后小松院又頃之万里小路大納言參入有不斬之

此間一行二行三行 宗朝后小松院又頃之万里小路大納言參入有不斬之

光明真言成終剎吊退出



以上前田利嗣藏后子以予
校之

光明真言成終剎吊退出
二日辛巳

後小松崩

天陰入夜晴早且治初以資宗朝后為父卿 國盛卿
使東被尔合被初后可总故院御殿间事也亦在
之旨大概計示之了相次以中将隆遠朝后來
德被尔合諫園后事羽林院云七日至自崩御
日相苗十二个日仍禁中御物忌也御后今日春日
之案 以中后今日 自去秋下春右欽御后苗时事
不相叶仍只今朝春入了苑山院大綱言 打忠

倚垣宗名被示合中总故院御殿同事按察
大细云云保入来吊被合諫圖裝束示事之加
也及晚中出大细云後補諫圖事傳奏来保吊稱
人也
出以之由不謁之依有存旨也秉燭之後
总布衣帻後小松院東洞院於門内相逢万
里小松大细言被退之將佇立被言談御法事
间事亦也寢殿南面御簾事并散花事
亦治兼五年正月御託之月泊出也立懷中
昂遣更相了右同和又相逢曰乘宰相中将
出今退之云

此後昇殿氣寢殿东西律宗御法
事之可也按察大细云云保
心退

出中出中细云宗德大学頭長政初長前宮内卿

仍忠初長口位女将持李初長右女将資继亦初作

吊结缘并州细云正出之後及中细云忠秀参入

同结缘真言普言法言初剎吊退之

三日壬午天晴

吊以消息亦送口位大外記師世初長許云

今夕并誦經使定文為早速因之下書儲之

由好信下泊給交名去代山式強續身同

下被相副山也地云

十一月二日

判

口位大外記反

返報云

今夕并誦經使定父為子速内、可被在
儲之系中極故山仍云代每續勢亦進入作
被極出吉即賜一盛并視山師世地々

十一月二日

師世上

料紙北強松原長島常松原也

親誦諸寺使

常住寺

散位源朝長雅盛

右馬權頭源朝長仲重

仁和寺

官内一捕者系朝長敦國

散位源朝長豊治

東寺

前對馬守源朝長仲方

散位之善朝長有統

西寺

前周防守源朝長信直

民初權大補源朝長行繁

淨金剛院

前義濃守之善朝長親衡

前伊予守源朝長長富

天龍寺

散位源朝長友長

散位之善朝長種衡

泉涌寺

散位源朝長康俊

宮内女補高階朝長經之

永享五年十一月三日

今日後小松院二七日御誦經事云家始被^初之

同去月廿六日葬送^且也相^且當^且御表日^且今日被^且之也^且且日有甚^且候仍^且秉燭^且之禮^且也

東帝^也係^也但^也卷^也繼^也相^也具^也弓^也箭^也遺^也詔^也奏^也已^也後^也後^也御^也倚^也序^也以^也

前^也也^也仍^也不^也用^也弓^也箭^也也^也雖^也警^也固^也中^也御^也倚^也序^也之^也也

武^也官^也不^也可^也帶^也弓^也箭^也也^也奉^也門^也于^也時^也無^也人^也仍^也奉^也泉

殿今日蓋左右少將雅朝后一人祗作頌之
以右大弁忠長朝后參入良久后中細之參入
上朝以使被示合決中事
不存之旨大概參之
之由右後細之々々吊下及後係此朝吊帶弓箭凡警
國中參同之幕下帶弓箭也細之吊着陣吊於宣
仁門代不請益是相連着度時如此係也凡請益者生
參云卿他法也隨是參人教案相連着度之時
上首一人請益身余不也^程陣作神誦經使
可定申^之由細之^納移着外度令數載石外記
位大外記師世朝后系上兼仰稱唯
此事不可
氣音奏數言

停止之^之御名不可祇唯
兼見或舊記

即持參例文若並上卿前六位

外記信原宗祿持來硯茗墨吊前細云目吊參進
賜例文并今夜土代
以上代折紙入懷中
取副例文書弓
護符日書之

取例文披見之並折紙披並硯左方書之實若並書儲之入懷
中且上以不卷返之續強身引入左袖中自右袖取出不書儲之
定參進奉
今夜一
折身一入懷中
以只今取書之定文取副

弓此事披一^彼件定文有籤以有籤文入懷中
乘未知先親且事之^被
不甘心於可^被定文先
護社

細言拓職事^{及并}奏同^{右并}時同并有挽文右上一之事上心披

見之幕下給乞信奏神物乞下勘知決及并下定係
細云石外記下之^{外記祇唯}次六位參進撤硯此後細
妙袖

言石舟 幸唐被問并誦經物具否并申具由退入
次上卿令撤軾退之次并退出於陣後解弓箭次
參院結繩院羅履退出按案大細云蓋也以中相隆聖物也
卷繩東第口過宰相中相法亦祖作治初心資宗朝也又祖作
今日相苗二七日仍有并佛德喪并導師範奉法中說
經一吋之云卿者大細云後宗去服衣冠卷繩彼家習安
可檢付物忌之
万里小器大細云時唐去服
衣冠中出中細云宗德去服衣冠
蓋繩
殿上人大学以長政朝也衣冠女細云為信朝也曰女
細云總長日亦入總長勅堂童子稱女細云不可勅
此役之由也
資宗細長心先修責伏之
仍勅之云

今日回院賜素服日也又在任服御裝束之參入
公卿園中細云基秀無功卿親信以上
重服布衣殿上人右牙
將公久之物也肉身以持後朝也已上布裝束
或人云無功卿
梅衣用布也
未着同也 亦之外不參件亦人相院東門并車出外
之門也
恙之云 不參人素服送里芽是之例之也典代定
之門也
祿之云 今日如故飲祿
蘇納言者舊院
作志和回院素服人數共一也一向仍門并誦經事
不實事也左相府被出并點之上者不結是非系
結之由凡稱一也
代之儀凡有埋未練迄不可守株事也但
左相府不可令知子細給傳奏人并奉仍職事

亦之失也

件御誦經案立並右出陣

西口足

外使亦決

昇之進發之、以并指可立門内飲之由稱之

後而左大史周枝宿祢稱應安内德之份可令

立門外也件使悉不參入只取之人參入内德

若右東上南面可立之、中有此例如此

右中將定長物長可急故院御服

素服

同事以

折紙同之勤付件折紙返送之

日月矣未

天陰午一魁女細云益長物長入東讀云只今

取一也君申純色椅子色據亦申被示云純色

一以付付色之椅子云云萱草色同事也據者

夏冬共不可有表又不可交衣者

不可勤均之旨

常下重之申陰起之、昨日掛案大細云純色事如此所

有不見之、之色以不忘金條之柳入花之如何

蓋菓酒少時退由相決右中將云知期長入東同渡

御倚序之日了春裝束并進退亦不可有自大概也

右卷係

午魁着出衣 參門頃之聖護院准后被參

被申奮院御事

依警固也 件比和左相府勤御修法

吊申決

之於談定不可為面付女房申入之僧正被总

純色退之之時吊至他下僧正被命可帰

昇之由昇殿了

入秋春洞院于時密編於律宗并佛事道場念誦

万里山路入細云時房於中細之忠秀亦祖作各誦光

明真言与傍吊同之同書互相拍步有被不合事吊

參内之召被命送書物之由翌日其狀見元

折昭夕改御裝束寢殿霞御簾亦皆黑條條

亦黑色以墨條元緣元於置方如逆殿庇御簾之御條

廣御簾又撤之寢殿庇御簾并之御座式撤式

或攝也今夜就多之不懸是又如水元雖可改之

分傍不懸之未定東

三
吉服之

明後日新々も不悉

引細
乃池やん

もや之福圍裝束

と斗

更難々々日夜元作

貞治例

内裏

被

南義又一七信法七と六

初

定一六

被

謝人貞治例之

悦

日揚素服之

禁

院若去服御出侍

被御大切
還中殿日為奉仕
悦耳候
不之依の後日奉否人外之依明後日之奉否

毎事蒙^中於^中斗^斗斗^斗
 け^やら^らん^ん番^番細可^可承^承作^作素^素服^服着^着用^用日
 不^不参^参や^やい^い行^行ん^ん少^少少^少縦^縦不^不参^参以^以と^とも
 後日^{後日}去^去服^服例^例より^{より}不^不可^可有^有子^子細^細以^以成^成内^内
 尸^尸族^族と^と番^番細^細示^示願^願と^と之^之悦^悦と^と般
 之^之儀^儀且^且作^作指^指南^南と^と必^必事^事と^と可^可参^参
 尸^尸と^と之^之地^地

毎事元

十一月

明有

返報云 翌日送之

疾^疾前^前参^参と^と忌^忌悦^悦と^と所^所并^并札^札也^也今
 我^我見^見と^と貞^貞治^治夜^夜並^並定^定郷^郷着^着素^素服^服日
 并^并除^除服^服日^日共^共以^以着^着衣^衣服^服也^也仕^仕勿^勿
 痛^痛と^と彼^彼建^建久^久託^託写^写と^と之^之と^と明^明日
 与^与不^不参^参以^以去^去除^除服^服日^日并^并参^参与^与不^不可^可
 於^於糸^糸并^并参^参不^不去^去日^日可^可同^同と^と其^其被^被文
 効^効出^出与^与之^之法^法也^也所^所不^不献^献懸^懸結^結为^为
 与^与之^之識^識也^也也^也

十一月

定雅

建久三年三月十八日記云為人左京權大史光德
來之身今日欲乞仕縵可卷欵可意欵亦永
夜依予寵諫民部卿 經房于時 務人既 光德不卷
者答彼時不可被卷之由申之今夜不
可有相違又云明日臨可賜肉裏素服
依表日不可暑之其後臨為御座倚序
之間猶若縵裝束可垂縵答云可然
者依日候不若之仍不可卷縵欵至候
之人臨未若縵圍裝束已若素服了卷縵
可宜欵又云來月二日可還御中殿之後

以去日可若縵圍裝束而更衣之來如
何答云可若若服夏裝束欵但不若若
白縵欵

如此記若若素服之後若若服之
仕無子細若欵

今案

日決無怪之人臨未若縵圍裝束已
若素服了卷縵可宜欵之若素服
之後若若服之仕無子細若欵

午刻入見品此間葉室中細云 宗卷 光德云

昭報於禁裏有被示合事件与事也可

讀合之由被示也

入報春膏院作时座万里少路入細云 时座

按奈入細言 保 園中細云 基秀卓平指不志金漆指

虎經水何為控指衣若於母儀及衣欽不富細云齡六十

云云九二親現存人或切虎或長不切之由攝也無二親人切

說未圖 忠秀未若 内然以持後胡長 氣云

長以人母 并卷服 治幼卿資宗胡長 布裝米虎

今日以右大并忠長胡長尋回云昨日内裏素服也

唱真言燒香退也

當日以素服人教抄折紙下給申有不見之身

如何吊答不知其事由

五日甲申天晴

六日乙酉天晴

以中將隆遠胡長送書状云

可渡御倚序可作御劔 持樣如何

並帳内御枕方 如何

玉倚序常劔弓箭

帶劍事
後日引劫
安元山記
之受有亦
兄右之抑
素服之陣
官人可書
之初反上
人素服者
如細可書
之

欲為素服之時至門外猶帶了箭欵
給素服之時至門外猶帶了箭欵
先例并始書上之由有不足之及被無管之也
素服之由不見之也
不可被付札之書極不詳也
不混合肉之加之也
不見了近代樣不知也
先衣春洞院之時卷綴之事不可否不
當家不卷綴也
海家不知如何

十月六日

今日之上後御倚廬

以東卯酉廊 女房居也 為之所 海裝束 見也

黃昏之程相付按察之細云 布衣 春洞院結緣地

及此後者中細云 忠秀未冠 中細云 布衣 中細云 衣冠也 中細云 衣冠也

宰相 季保若衣冠 中細云 子孫宰相中將 具定布衣 忠秀若衣冠

文章博士長卿初信 氣色布若衣 在春洞院結緣地

卿資宗初信 未冠若衣 未冠入玄終刺而退之

七月丙戌

天晴午後陰入夜而下戌刻若布衣春洞院

細云 忠秀若衣 日野中細云 國盛若衣 布衣 也 細云 忠秀若衣 也 細云 忠秀若衣 也

細云 忠秀若衣 日野中細云 國盛若衣 布衣 也 細云 忠秀若衣 也 細云 忠秀若衣 也

中細云 忠秀若衣 日野中細云 國盛若衣 布衣 也 細云 忠秀若衣 也 細云 忠秀若衣 也

源之位 有定吉服布衣賜素服人 女細之為儀朝信 布衣

右中將定長朝信 馬條布衣袴袴先日以折身夜被為同

布衣可好有之日始不用之
抑彼朝信為帽子事 可也為是也 仍之由養之太不可知也 可為是也 仍又示送之旨

無幼權女猶知豐 布衣亦祖作 日中細之 國盛有

被示合事光範門院御佛事為事也 不能具

兼室中細之又有言禮旨可承之 神文上心之

賜素服間事也 不能具

八日丁亥天行陸

以近宰相中將送消息云賜故院素服之人 若所服

系因之份可注給者即注之

著旧院御服之人 中法百卷内例

保元之 年七月二日 禪定仙院并入滅今

御葬送也 太政大臣 實因大臣 實左大臣 云教

右邊門 云能 修理大臣 忠能 新宰相 光教

兼香作并車後是賜素服人之也

同八月一日未刻春日小时右邊門 云能

衣冠 生袍同指費已上平絹黑漆是故院御服也 被春

頃之 布衣 叙下 已下界之

但可被問當時職者之由示之

又万里山路大細云 時房送書状云

公概記

一唯素服之儀也。門外條期令卷
縵之今日春月盡之時直夜縵縵
之中好山或說日里牙卷縵之而
除服以前每出作夜同可卷之儀
於門外條期卷縵之去除服以前也卷縵
之儀下為其人不可為之此說叶先
係外於不實之曩祖不可為也云先束人
不及動也仰少受義之彼是動也
之儀也縵圍中在服之時南家多以
縵之除服以前也去服之上也縵例也去

同方大切い之被也及之者每半期
余書之之也

十月十八日

時房

五帖云



考札之旨委細拜閱之者素服之後臨末
著諫圍裝束已著素服之上者可也縵之
由嫌久不可好之分先日臨^江至山之日里牙
卷縵事用自崩沛日卷縵之說之也事
少飲小野宮一族^并法大寺日野山外或又用

此說亦之家自崩御日不論御葬前後卷縗
參門并回院御用彼說之弊賜素服之日自
里第卷縗此當家說亡名御坐之禮卷縗
御葬禮之後意縗作仍賜素服之時依約卷
縗隨未若諫園服於至除服日卷之御倚
序之間著諫園裝束若若服之半名私
推著用之分也於素服古以日易月十三
之日若公私著重服之候若若依私服之若
凶之若若素服之由少欽延久如記忘中三之日
之若若件素服風氣不可輕作為切候然而依

難堪推著私服須用至文之此候若若依私服
右凶之若若白備欽若中若若縗之若若私除素服
欽之由中有疑少欽止若不賜素服之人不可
有差別此又隨賜素服之人還御奉殿
之後若若依未若諫園服意縗之不可有理少欽
以建久記竟廻料若若此外更若若才學作
不足御信用之若若依若若命及若若細若若其候
不少是誠之也

十丁百

定雅

抑賜素服之人古辨倚序之間十三日若
素服風衣可袒作也還辨本殿之後除
素服之後也若諒園裝束下春也然而
中古已來素服依為雜若用之物似或
若衣服上或若諒園裝束上也中古已
來實不若件素服或若衣服上或子以
若諒園裝束之上若件素服之中也於
近來若若除之日之外若不及若之式故於
若素服之日八私服之若函不可及汝法飲

愚者不
謂諒園
服者心
喪也

中古已來若實不若用件素服只若除日許
假若私服上即脫之也仍若若或若用若
服或早以若諒園裝束是若略候也然而
件上若素服可袒作之中也

予
不重送物云

先夜中承以之悅之御物忘事以之若愚報
定至正辨人若不可論賜素服之人古辨倚序
之間風衣若素服重服可袒作也還辨本
殿之後除服之後更若諒園裝束將服也
可若作後而中古已來實若件素服事不

叶子物少之者着除五日假忌私服上即
脱之袒作少之同或用右服或早以着
諒圍裝束入山和御倚序之右右右服
祿圍服其以略儀以故依着素服卷縵之上
去不可依用之服之去凶少欵和還御中殿已
後方与不賜素服之人不可有若吳少欵之由
存山少及愚報不審之者進之若少荒涼
至之惜存山少報必下勅兼也敬忌地之

十一月

定雅

只今被示袒作回院兼悦之由

兼燭之禮忌布衣

右服為吉顯文紗
生榮特衣

兼回院百里

小略大細云

時唐右服衣卷縵也此中不被示合吊之
有見右凡彼下衣以卷縵被廢矣然而猶

卷縵忌被隨

与口过之事相中拍

季保

右寢殿南面云

吊奉律宗之佛亭道場拈宗大細云

公保
右布衣

中細云

忠秀賜素服之人也
黑深平絹學袴衣同色絲黃張指黃

中山中細云

宗德右服布衣

出初心

親信賜素服之人也氣色布袴衣袴也
反上人以事不知先服由之或人之若

以白布衣在布袴有先例之

結緣光明真言了

亥刻退出

少細云益長朔長禮云白暇和賜素服之殿上人

九人十人之日 結表每取一人可程作侍序殿上

之由不被借也者之取我番入之被躬后同可卷

緋欵之由卷可卷之由了又為人重仲佳中務丞並

左近右監也同并侍序之可撤老總欵之由卷

可撤緋之由了應安夜菅原言長撤之攝知之

不撤之之言長可為可

今日都護心立后入不并院之侍僧亦入后了

九日戊子

為降辰刻為出衣卷緋依整固也并侍序之間了武官

者於卷不帶弓箭并緋之例也後而右儀 泰門午刻人之泰集葉室才細之宗豐

緋賜素服素服之人也 為人權右女弁長流束帶卷緋賜 治部

女補知定衣冠 為人中務丞侍序並左近將監

是依賜素服并侍序之乃 并侍序自小并而前

屏中門出入二對依為并侍序也今朝左之侍佐

永基躬后泰入為儀 也相詰云侍序也法也小慈許

安之并侍序之由終夜重氣頗痛痛發事也

先刻内之臨時儀有故實事也欵當時如法在

古儀不了然之事也之可示在下然又云并冠

只六位細書尾冠也中子佐波佐頃也何年女

比見及凶服冠繩緋之稱ヨリ力ハセ夕几稱物也

并置并
屏尾小
内之儲
之之
今友之

更不似今夜御冠云

押女官亦自御厨子不参進之時彼御着縁太
不可然事也自山方棚通路可令往及欲有仍
人遠失也

寛福後春田院 右服直衣于时番縁亦禁中右依歌云
因卷縁也右他所行意也

万里少路大纳言 右服布衣
為高禪
公保右服
布白襖袴衣

花山院大纳言 持忠賜素服之人也今日始总故院御服参入
忌味如平絹平袴袴衣同色指黄带用袴衣
切駕帽子如常袴扇
云並物又サカリノ系十二

中出中納言 宗徳布衣
右服為高
口过宰相中将
季保忌保平絹袍
平絹張指黄其色

葉室中納言 宗忠右服衣冠卷縁如常
湯内素服之人也

為布袍云父冠卷縁押件冠上以穀張也乞諫周冠也右素服
冠者先例平絹也如何九近代常冠皆云父羅也甚不了也
冠師失有矣也此人
今日始总御服也

御作於律宗石場念誦亥剋春内依南敷也御
倚庐之右相分敷衣作議定所

十日己丑

天陰入敷小若冠散

入敷春院 布衣今日之七日也 治初卿資宗朝臣

今日始总御服

七日之七日御佛供養徑平剋被仍也導師房圓

傍初万里少路大納言 时房右服衣卷縁
依場内裏素服也

治初卿資宗朝臣

井中細云 雅世以細云 口过亭相中 李保 賜素服人也

堂童子前右傍 基 佐持經 賜素服人也仍若思深布裝

殿上人右 基 傍佐永豐初 衣冠 右中將云久初 衣冠

思布裝束 衣冠 治初御資宗初 衣冠 日 亦也亥刻退出

十一日庚寅

天陰入夜參回院念誦亥刻退出參作人々大

略如昨日

十二日辛卯

天陰依相將資益日没之禮著直衣參内意

燭之禮參回院參作人々又也何次回參内藤

大納言 隆光元日參院日卷 中院前中納言 通淳 日

野中細云 兼卿 參人左少弁内意 卷緣 左少將

雅豐初 代 亦參入

十二日壬辰

天晴依參人右少弁内政純參作内意

入夜參回院參入之入々又也何但日中細云 四盛

參入有被謝示之奉亦出御賜素服之人也然

而末若之

十四日癸巳

天晴依尚未刻系内兼室中纳云先是退也

少纳云益长朔片系人中務丞重仲亦系入

及晚之系大纳云 实室 且系宰相 卷缘 亦系入也

倚庐盖之 卷缘 榻素服人之杖结盖之

黄昏春回院 于时 万里小路大纳云 内房布衣 藤中

纳之 卷秀 思深布衣指黄 衣冠 兼室中纳云 卷缘 中法門

中纳云 布衣 且过宰相中將 季保 大学頭

长政朔片 布衣 亦祖作念誦了改系内

十六日甲午

天陰兼榻之祖春回院万里小路大纳云 时房 右服布衣

按系大纳云 云保 兼中纳云 卷秀 思深布衣 衣冠 兼室

中纳云 宗卷 缘衣冠倚庐 入虎右龙股立 中法門中

纳之 宗卷 衣冠倚庐 可系内盖 且过宰相中將 季保 思深

祖作殿上人女之系系入亥刻吊退出

十六日乙未

天晴七日可有且七日御座供餐可系入之由有信

消息 資宗朔片 且今日御座事下为女院御座供餐

为被院司允可系入之由系了了抑内日相盖

且七日然而依日次被编初之且有信云

午初製总衣冠

須总衣也然而安元建春门院御初日并治承六年高倉院御初日亦皆

大月及令总衣冠给仍

并治承六年高倉院御初日亦皆

吊七月廿日总衣冠今日又曰

时房衣服直衣上结衣缘襖内裏素服之人也

总衣冠押之及人之旧俗

或总衣冠色只墨深不志金也

資宗初后依雜契不泰仍万里山路大細云一向

申汝法之有不精氣在理也主典代定直来中

门廊色示云光範门院御觀誦可记歷字哉又

别苗位署可记给之仍于於用不记位署也

又治歷之由返答之彼御觀誦暑就上首

光範门院 别苗者中細之 友中細之可被加之也後而今日不泰又

賜在院素服之人也吊給泰任可宜之由万垂相被

示之在也此後持来御觀誦吊和便不加暑返也

之此後事始先信总座 此事是代之記也 次之 万大

合 总座泰御導師房内信也事了襖布施先

御守師次之御起座和律宗道場念誦未终

刻正出

十七日丙申 天陰泰回院

十八日丁酉 泰回院

十九日戊戌 泰回院

廿日己亥 泰回院

廿一日庚子 春回院

廿二日辛丑 春回院

廿三日壬寅 春回院

廿四日癸卯

天晴今日故院廿七日庚亥者苗内日依日决彼诸事也

一彼初七僧法云一春入之由唯日未刻蒙僧中領物了

中由中細云 後補 俄申故障之仍午一刻总束

第 帝叙笏乞乞欽 系入先乞人之皆系上不作云

卿座徘徊便不堂在殿見高依講師延春刻限

推移未初刻事始万里少路大細云 时房总云心座

治初權女補知定

有初院司治戶心資宗初片依雜費不出仕
初用代之由西相被命知定非素服人教

系進申事具之由大細云 即被叩鐘可令打之由

女院難御座不被 即步後云卿总堂前座 帝叙笏乞人
有揖如帝不

奏事由也 多人 次從僧門列系入並座具香炉案示决僧系

上相分总座 左方講師已下入西面东石
右方兜形已下入西面右中御乞

夜者使丸中拍高之朝信

并讀經使右中拍云知朝信

云卿子長系人懷者源為信 治
内務人
女房如何

并布施大細云一及中細云二及春議之及

廿一日庚子 春回院

廿二日辛丑 春回院

廿三日壬寅 春回院

廿四日癸卯

天晴今日故院五七日洋莫者当日依日次被诸新也

二彼初七僧法云二春入之他昨日未解蒙僧中領物了

中出中細云 後補 俄申故遠之仍午一刻总束

第 第叙笏乞乞欽 系入先是人之皆系上不作云

卿座徘徊便不堂在殿見高依講師延春刻限

推移未初刻事始万里少路大細云 对房总云心既

治初權女補知定

有初院司治戶心資宗初臣依雜費不出仕
湖用代之由西相被命知定非素服人教

系進申事具之由大細云 即被叩鐘可令打之由

女院難難卿座不被 即步鐘云卿总堂第座 第叙笏之人
有揖必第不

第人 次從僧門列系入並座具者炉第尔次僧系

上相分总座 左方講師已下入西面东右
右方咒教已下入西面右中

夜者使丸中拍為之朝占

并誦經使右中拍云知朝占

云卿子長孫人懷友深為信 信
由孫人
女此件可知

并布施大細云一及中細云二及春議之及

掛桑大細云取御室加布詔

万里小路大細言 時房 帶劔笏

掛桑大細云 帶劔笏

葉室中細云 宗費 撒劔笏

中出心中細云 宗德 帶劔笏

帶 帶劔笏

河東宰相 隆夏諫圖裝束志
初忌之持笏

殿上人

右中拍云 左下 初拍 為御前經使御前云布後
云布施之時撒劔笏

右之儀權儀在繁初拍 不帶劔

右女將雅豐初拍 曰

侍從為季 不帶劔

治初女 權 補知定 已上吉服
束帶

入春春門依南毒也

廿五日甲辰

西降御月忌如例

廿六日乙巳

天晴先妣御月忌如例

今日旧院直典代定直持来结缘经廻文前右府
者大綱言之條大綱言日登中綱云亦各合御然也
經上吊但短久係合然也吊名 中山宰相 上丁近
例或不按出返給云

吊同状云より又并つるよりみ何様多分又素
服人装束條要事申御座候者可悦入上也

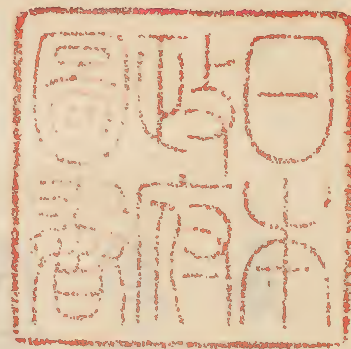
前藤宰相入道

考札時分候如しや
不申入し為念

押しよ矣ハあさきしつる
之ハ子と常充好知
分如けし美又かきり
りやしし意又そし
くとしハすまじし
と抄云々

十丁目

常充



Faint, illegible handwritten text in seal script, likely bleed-through from the reverse side of the page.



