

元長卿記

善

永正八年春
九年春四閏四五

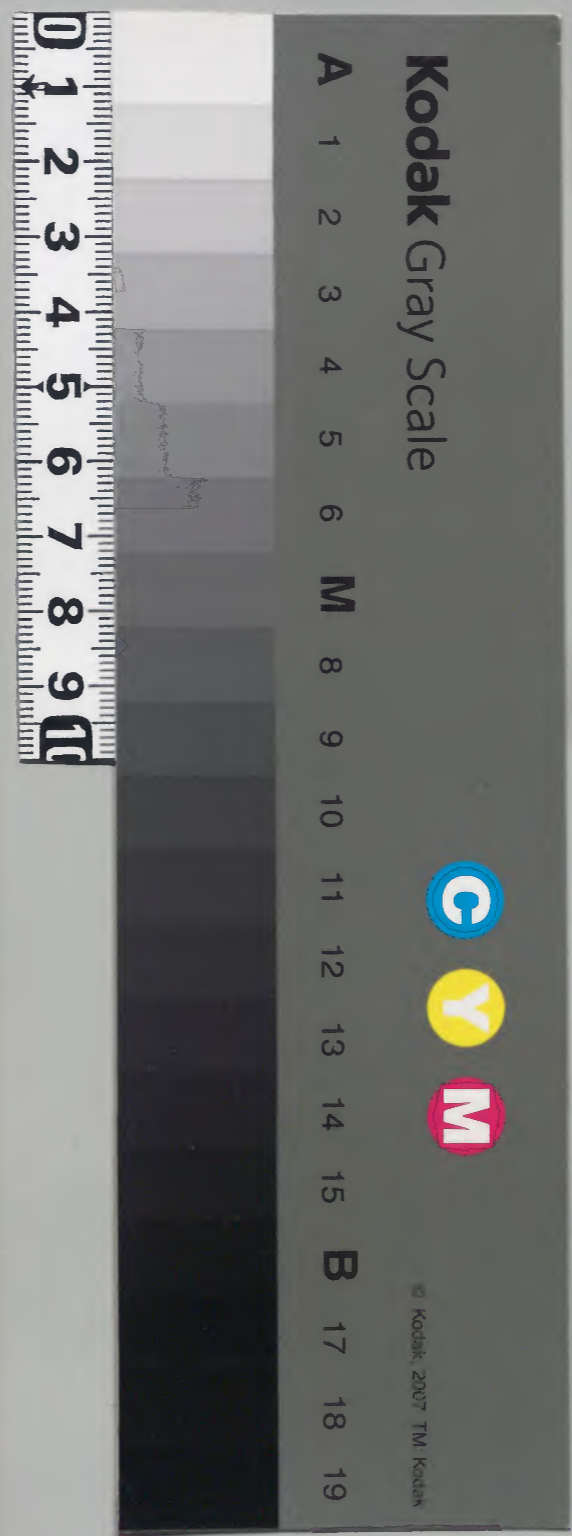
庫	文	閣	内
函架	冊	號	類
六	一	三九三六	和書

(七 方)

七

内閣文庫	
番號	和 32936
冊數	12 (7)
函號	162 252

共十二



同194



永正八年愚記

檢中納之判

内乙
庫耶

[Faint, illegible handwritten text in the left margin]

[Faint, illegible handwritten text in the right margin]



御砂後別延書
 二日晴至殊幸入夜系一内如昨日
 三日晴有揚弓入夜系一内如昨日
 四日晴系一内依尚善也
 六日晴法及晚名花薰物烟合屏
 七日晴入夜系一内天砂多後森
 八日晴龜壽丸房不加首服事于今遷之實
 子孫也仍玄日日以向當房有被
 師公

自左者可於烟法中入一物此題月
 九日子進口能修之尋遣日次可為未十
 九日夕々神光院新教事
 九日晴及晚入風呂
 十日晴武家系賀也御對面之後區古一系系
 殿入御々小直衣被改御衣冠不有御系
 内夕々未刺許总直衣系一内為系云也
 系仕人々
 平為吉并中納之

何神幸在中坊 李德右大舟宰相 之後右
以中坊實胤胡臣雅業胡臣言德胡臣秀
房亦也之胡之復卿返書於師並廬者一
新園別涉返書未涉未與之知於屏雅微
尚蕃也及身也返書改衣裳系 內惟宿
十一日雨下行水看經後句也元勝院神光院
孫五院福呂唐亦拓号位例之帝之德朝
喉年復者慈心及兜系道因下安佛施寺
恒持事 未廿五日故法然上人之上百年忌

也仍书西忌光明寺如法云佛誕來十九
十日 日机以表返可被恒院之番衣車下可
中清之之心聊肉信局申入之在遠 初
裁事可中付慈人并
十二日晴冷泉宰相婦小法宰相右馬門皆智尾
中坊时元宿祿伊於光陰系龍未未德胡
哈
十二日晴公施寺恒持番衣之 初裁遣之清
右邊門皆宿訓首胡版

十五日兩名下三德寺燒之粥如例未十七日
內侍酌御神樂必定之入夜洗髮接神
事畢

十六日晴弘院寺新命等勅香衣事 奏少

勅許一通申付保長一及先系 內儀番

也御會始御影被下号若葉院言書也文

遠香殿一題者苑多井中初云

十七日終日名下 內侍酌御神樂也戊刻許

总束事 并後右口 係 內保長因石具子

刻許始以名額苑院衣書林之後与集系
通自早音五平又吹之其御平各御在案
御礼通也

十八日陰名苑廬山寺長老伯院之御礼下系

內之也先日內之被示送平時入束扣割

仗若之禮白叢后一伊長之上之德寺一

本入束系 內下保之德寺覺物友函書

十九日陰午刻許总直衣系 內石具保長和

分涉会始也系仕人

廿日晴妙心寺長光系 内先被末忍亭齋子

於系十帖被末忍條碎依平外不對面新筆

在章長 大日記内字相片 原象朝片末忍條

於冷被下御帳紙可回在之上及晚剛

半裏書至止

廿一日雨下松原唐半帖到末

廿二日晴後 禁裏被下養物 程之 畏申入下

未別系 内信番也

廿三日晴金光院入來依常樂院殿御丹志也

晴 後遺齋子佳例也

廿四日晴自紙齋相念女房之半帖到末忍亭

系賀之日御不思企也於思齋之端御畫

沈御席完及晚

廿五日晴系 内者御揚弓及晚返也

廿六日晴東御庵入來大炎院兒入齋口餘朝

於冷被下善日祭之次与平中御返到末

廿七日早且細雨下別屬晴遺南於之是事南

曹不相代也

廿八日晴系入江殿大内元系大史依右拓也

及源文瑞宅

廿九日晴佳例申沙洁也去器物令池泔槽在

中之上宵接樂入夜区也

廿十日晴佳例申沙洁也去器物令池泔槽在

二月

一日晴庐山守者入来扇子如例也

二日晴佳例申沙洁也去器物令池泔槽在

夜冠系内依和漢泔會也

十五日晴佳例申沙洁也去器物令池泔槽在

十六日晴佳例申沙洁也去器物令池泔槽在

廿日晴治右各泔槽諸宿者計

廿一日晴者和漢泔會石具伴長

神の勿小白江如之令池泔槽在

廿二日風融度玉欄

廿三日入夜区也

廿七日晴天神越後弓始白未候之法春日余次

与千束十五日必定中泔進刻 奏関上

八日 緋中御門乃納言中法...

九日 雨滌不快

十日 晴系 門信和漢御會

十一日 晴中御門中納言之室家右兵衛督小面

亦入來德胡哈午時系 門下有御掃弓

十二日 英細雨下

十三日 晴

十四日 晴始造作廣橋中納言之末者

十五日 晴始造作廣橋中納言之末者

車 御即位及淺玄業自然前至五五定

十六日 介云云

法云吾事也

十七日 晴

十八日 介云云

十九日 晴

二十日 晴

者其沙法

日法云之後

礼服方亦少者沙法志不方法玉之履

元了有计涉沙法之申申入小

十六日晴入風呂及兜系入江殿信所可

十七日晴竹中彼来御月忌如例沙法之卷扇

子

十九日晴城垣城坊座以亦来儲相哈就

御吊位之彼有作旨廣摺中納系来

廿日晴消序山古有法華懺法已过速相右卷

清修地下相快系通系苑悲秋安信季春

亦也

株素老 蕨合急 青海波 白柱

千秋樂 竹林樂亦也及兜帰老

廿二日晴暖善

廿五日晴法樂御連亦为例年前日府中御門

大和言冷象大和言布大和言冷象宰和

姉小踏宰和三条宰和申和老三条宰和

河野宰和申和为兼相長亦也御連亦之

後井之御讀亦者之

为学 五條

礼服方亦少者沙法志不為法玉之

危了有計涉沙法之申申入小

十六日晴入風呂及晚系入江殿信所

十七日晴竹中彼來御月忌如創沙法之

子

十九日晴城壇紙紙坊庭以亦兼儲相

御吊位之設有作旨廣指中納系兼

廿日晴消序山古有法華懺法已過

清捨地下相快系通系範悲秋安倍季

亦也

株素老 蕨合急 青海波 白柱

千秋樂 竹林樂也及晚歸老

廿三日晴暖善

廿五日晴法樂御連分必例年前門府中御門

大和言冷象大和言布大和言冷象宰

婦小踏宰和三条宰和申和虎大系宰

阿也宰和申和為系朝長也御連分

後井之御讀分者

廿六日晴今日御樂始及酒也总直衣未刈系

門

春庭樂只笑殿急春驚晴汎踏同入破網

飲酒破酒胡子或德樂八

廿九日雨下有客來信沈碎不候番

廿二日晴

二月

三日晴雨不系

六日晴准番

七日晴月次御樂平用也

美榮樂只之臺急月別春楊柳勇勝急

小娘子慶德

八日陰係室殿有涉時及此雨平

十二日晴尚番

十日未別系 門省一缺花斗佳例古器物

十一日所標進上

十八日陰有雨連分凡而雷鳴尚番之間為候

十九日晴而右大年宰扣高舖胡哈終日大飲

廿六日 祀服新酒利千五百 是於御会 一音院

十八日 落衣之 御会 御会 御会 御会

廿日 晴室町殿 涉鞠始也 申刻 总着 袴系 御人

廿一日 救 御会 御会 御会 御会

廿二日 平池 多井中 御之 御後 危大 弁 穿 右 当 取

廿三日 河野 穿 右 中 右 季 信 右大 弁 穿 右 冬 光 康

親相后 雅樂相后 雅總 承家 乾 存

鴨社 御会 御会 御会 御会

廿四日 光 為 三 位 光 藤 跡 之

武家

一 色 兵 部 大 將 亦 也 奉 畢 進 上 御 右 日

一 天 晴 穿 御 会 御 会 御 会 御 会

一 儀 在 任 御 会 御 会 御 会 御 会

一 御 会 御 会 御 会 御 会

一 御 会 御 会 御 会 御 会

一 御 会 御 会 御 会 御 会

一 御 会 御 会 御 会 御 会

一 御 会 御 会 御 会 御 会

一 御 会 御 会 御 会 御 会

極以緒

御酌

二日晴陰及晚雷花石仕入夜 吹平細樂

百果樂 只拍子 五帝樂急 五平樂急

三日晴雨仕夜

四日晴雨之皇花未別忌衣冠系山門儀尚舊

一也至勾苗房檣再下之具仕官女薰也其

亦俚如羊之入夜被拓彼局有之執御服

之御冠陣官人不細進中付給吾所為之

之間對中武家者所流子細之何不致細

十日急款之申中入下下冷羅事其致織子不

織也去月今以後以件羅下被用中被出

八日定於陣官人未被交深科矣下夜此旨未

下就款之申被作下之日花与并新少招

亭鞠始之申音信尚舊之召也以此年下遣

五種之為例

五日晴皇花被下位例御扇

七日陰及晚雨下右門左京地來對面貴皇若

十日夜符系三日信冲程也泰仁人

十一日过火纲之

以中好以奔雅崇之言温朝后秀房年親

范久源法中亦也

方涉砂假如朔日事年退書

八日法名范女房鞠了年系信樂副元回雜處

男亦遣之改寄亭之

十日晴室河殿高笑長未明用系系板樂御比

在尼御所亦於處之場涉意沈而及兜烟

宅振家以下系實禁裏申次以并候子

苗番代用束付年入取力方違指前内府

幸勢小指有立砂

十一日晴范指院信正令到王院福少指五院

福呂后出仁位例拓清者时未到黄門之

十二日西向始被束当年三午不形也候忌之

危之所候候候解不系古進以并

十三日晴御服御冠奉中付下被束年付

十三日晴於神光院氏人喧嘩奉夜前子刻之

十二 帝代後篇也

十日 拓中山福門及宰入后山島入后文

子儲相管版後勅酒及曉各分教

十一 日情粥也例三繼亦三午院入乘后衣

冠系門依御後也乘任人

十二 平廣橋中納云 守克 新中納云 冷泉宰相

左大臣宰相實胤伊長中納云 雅業王重

十三 親能次源法仲攝心緒等也 天砂系

宮御方也例奉終區也今日及曉西向也

宅内物物練費十帖蒸物未也 青三程

十八 柳三喬也秋之妙法也

十六 日晴妙心寺使來高僧若僧共以云之扇

子一平抄系十帖也熱寺之妙法送之湯

十七 使僧附之江別蕭生云始之方書也

保鶴別和

和歌

指中納之元長

去の爲少也子也

法松子年次一丁氏

多法在石と中礼鶴

此了名

十六 子別件尚良者火伊智与宿而之

十七 晴先人等买所忘日竹中入来如例麻

子女例子去之及晚洗髪以水接非事明

十八 後日十九候内信到所非樂也

十九 法吉日社所送卷教非信等自裁前

於倉原正左衛門女房件佳礼白来送与

同如所年自松原居佳礼日白来入来吹

非樂及晚細雨下禁裏所种例能列一

静所贡用去二与分残且千走白来送与

尚局早所非樂所信白来送与

十九日 每下赤羽属晴之日内信到所非樂

也者石法白尚局下樂人白来人日未

在偏之事彼亦在知既为所非樂送礼也

意之級法等之間中入大物之入典信再

白尚以五人再信再反者信之台又巨細

申入于多氏破野又系于一犹如先一也
並文中下者也下部之去之來先一彼在
为涉法中乐人亦下者中兼仰正而
已过大细之之许先然时事外而考石考
十其乐人亦披其房事也中因系系至中意上
去之彼在也之系勅中申乃申入涉危者
下皆系系系系 曰石具作长朝后之被
十八 仍始交系音申遠孔子知者之頗移其既
被境交行乃音石体之之以尔之之乃中類

加勤者乃其後之適不彼之中兼体希代
歌月也列系涉之服職事之人友以许也
涉汲为知朝后脂福言徑朝后基親朝后
不非人雅徑資投 不非人 能久源緒仲極
以終亦也

臨時御針樂而能人
已过大納之 平抄子 根察 赤拍子 筆策 每倍孝音
平高火炊所口大納之 和琴 隆康朝后基
親朝后噴投各付可進衛石人忠時久泰

多欠盛亦各付奇人長安信季敦時時
律系於入河公口者返書恒傍本柏子隆
康胡在末柏子基親相長元之乃付分賢
叔忠時久泰舉策李音節亦近和以多久
威人長安信季敦後日書已後事終之
廿日晴今日菅宰相下申拜裝束以下內外
喫入中並日德也之乃委信与長計亭下
於口之云云相遠中之願狀子仍然一紙
各自來之沙法也甚大物云内字胡長等

廿日 乘雨別許先令急來市乘 尊廟案板估
也本亦乘會之乘仍向便直在市中積
之難起日人計内五人白丁加御成下也
廿日 乘雨別許先令急來市乘 尊廟案板估
晚裝束泊市乘

廿一日晴 潤合蒸物和分河會始河歌云下之
別字廻在平 松添常起 和歌

廿二日晴 東河店入東德時及晚乘 田依苗

廿二番也入水被石冲前救刻冲闲候

廿三日晴被下站水部写给刻返上返书一令

光说被来时之返生扇子佳例也及晓人

廿一之来者微声初一登冲允眼奏本始之

以并半同派付之

廿四日晴招人之为程旁款之一续法以书被

值跪鞠一足法以本平幼查各分款及曾

色面下

廿五日雨下今日和漢冲会始之不急奉各送

懐纸小倉大綱之指費借月去之左清門

皆指費事後五日申之百生條具早午时

总查衣指費范四城物执集懐纸纸并案

内通系之百之生人高江人

前内右后之冷泉大綱言之口过大綱言

氏了口入后之小倉大綱言之平廣指大綱言

新中細云之左清門指之冷泉宰和

坪山路宰和之新宰和中之何長期后

雅紫玉之言德相后之平親能久

源法仲亦也各懷紙札集持未涉前盡文
卷返下石氏了口入江中有仰以爲之御
懷紙下執重有仰也進涉前在文卷紙之
通一之展懷紙重之了合口中命召展之
重早次身下捨知中者氣文同去遠之有
不直之別重文卷福門持系之後各了系
中法公召以伊長相長石之各系之續係
若門方長海輝伊長相長長長長長長長入
十日及披海早給天酒海例年各通也

廿六日見法佳例申沙法也仍去器持再涉指也
廿七日如俗有早穰樂孔雀同若純服底力
卷系任人
口通大細之平與尸口唐楷中細之新中
細之冷象掌扣危大并掌扣寒亂力字伊
長雅業王音級亦相長年親管教範久源
廿八日法中抽以彌亦也穰樂終皆有二紙卷上
音曲事年通也
廿八日晴梵阿來依廣大寺殿涉忌日也年時

廿八日青沙用事之系方有百总衣冠系之口條
出師

廿九日西下依 勅回春枕苑坊沙元服密候

之時簾中例仁治建武亦度之事元信信

治定旨係下由左右可被中多信水島

招先向彼亭相版之後有一續披接及晚

太飲入夜泊宅

廿日陰波西下力物在社齋奉始系之內总

廿六日衣冠

永正九年正月廿日元長之奏

一 日 聘社東西社奉之為奉

一 日 帶殿遠送奉

別雷社社奉之為奉

奏与元卷之懐中沙元服方之候亦申之

返出於傍申出所候付仰伺之後被下

天盈所元服仁治建武親意亦宜密候也

仍席中沙法也文明度也枕如向之申枕

苑坊社中沙法也中入返出密等如直

衣始自私宅中口同並衣室大帷括黃雜
色指衣亦悉借是黃袍出門計次下者所
亦九讀中也儀式之々每夜如例之中讀之々
且中御事文新沙對面同所讀之々
二月
一日 百下後廣大寺殿御月忌水例
二日 陰お前日府者續亦小讀亦
三日 陰系枕苑坊信者作子細也所之服簾中

下御中後中御法先於讀直宿所者汁飯
後得大細之典侍房被中旨 奏少大略
可為簾中沙法中不被思念也及曉天袖
十二 裁後入后日告尸少補赤但長朔長相親
故也者陽讀入乘者下

甲日晴陰系御内和漢御言也
案り之れを之れを御製
今日 依書作宿
乙日 雲花根并上宗信神餘吉田等弟德朝卷

六日午后親王家之司奉人殺彼信下

八日晴陰未竹内殿有沙时麻菟院当年始渡

御之、於吉田也而多清尉宿亦有快

十日午后拓越前新常依胡喰尚書石在以此

所之取御版本同書

十一日午后初漢沙去也若夜冠系

御之、於吉田也而多清尉宿亦有快

御製

御製

御製

御製

御製

十三日晴系、因下梁修、奏関入取大系

御製

十四日陰所名字勅文在、計内二條之勅文

十八下改在中原也能改路指而大系、口宿下

十六日晴所名字、初問一條前關白進清系

関白下取三ヶ前中信也仍伊長相后概

十七日 苑坊 奉 賜 明 示 抄 示 到 文 到 給 事 琳 斗 孫

十七日 召 苑 竹 中 入 來 候 所 月 忌 之 不 出 游 行

十八日 晴 今 日 所 樂 始 也 未 刻 許 忌 燕 衣 系

十九日 內 暫 各 系 集 口 過 大 納 之 日 梅 寮 下 時 兵

二十日 口 口 過 宰 中 抄 證 康 朝 長 雅 業 朝 臣 奏

廿一日 親 相 長 主 親 賢 教 梅 心 結 亦 也 圖 別 許

廿二日 始 平 洞 宰 中 抄 證 康 朝 長 雅 業 朝 臣 奏

廿三日 慶 雲 樂 三 基 急 梅 寮 下 及 梅 寮 下 及 事 別 梅 寮 下 及 梅 寮 下 及

廿四日 春 楊 柳 務 德 以 古 平 樂 急 梅 寮 下 及 梅 寮 下 及

廿五日 梅 奇 朗 誦 嘉 辰 令 月 初 及 口 過 大 納

廿六日 言 二 及 梅 寮 三 及 平 事 早 終 玉

廿七日 天 酒 於 鬼 間 原 順 如 例 于 後 中 替 以 家

廿八日 御 政 事 早 御 前 拜 之 仰 取 區 書

廿九日 十九日 晴 月 一 家 院 使 志 和 來 古 年 維 摩 會 儀

三十日 中 之 時 右 南 部 系 之 違 例 事 亦 中 間 惡 原 之

三十一日 披 露 殿 下 抄 示 到 文 到 給 事 琳 斗 孫

廿二日 廿二日 晴 及 晚 雨 下

廿三日 廿三日 晴 及 晚 雨 下

廿四日 廿四日 晴 及 晚 雨 下

廿五日 廿五日 晴 及 晚 雨 下

廿六日 廿六日 晴 及 晚 雨 下

廿一日晴入乘西下一乘院古習事西至披露
殿下所裁帑也官所方所名字批是坊陽
十八明概柄亦即申綢布批系之奏步畢

廿二日晴之水淋殿所法樂所法分所疑尺梳
十五苑坊陽明申所門中綢之批係亦彼在介
日吾至之市同係至及曾坊若內府亭亦
方送之

廿三日晴律老院去正月十二日定峰被研款
申會之日可被加涉下知也彼係亦中飯

尾通江守若送本原之肯跪鞠轉祛草一
五人

廿四日晴左京北向告良亭之告良大也亦
送使者不亦也種之申之驅治之送額部
俱院院然使若驅去懸中之以白收亭者
大欣携一腰

廿五日晴微雨下垣例所法樂法也分也何总
衣冠系心系仁人々
若內府哈象古細之布各了銀新中細之

七日相游而下午時屬晴

九日晴室可及沙系可也若盡衣系可也

會之人

一日市廣橋中納云新中納云危大并掌中

十日新掌中納以中納三条中納雅業生言

經雅德亦相長承家多也

歸之七秋之後河運也

十日晴信百系可也中納亦也名字可也下劫

至中下中中信也

十一日雨下向明存宿不計

十三日晴中樂也未別忌衣冠系可也音以与

棄仍平勤之可歲樂只學之是急也常樂

急春楊柳小娘子老君子懿德胡寐花上

苑苑山院方在府一秋中沙法可秋之後

區古

十三日晴所名字勤進之仰不知已若拾取之

新同

十四日晴枕危坊陽明等所名字可也中中

十日付以年...

十五日晴苑山前左府送送之将三前为永庄

十二奉不致謝也

十六日晴和漢御會之总衣冠系

大令より初月人吉起以多吉成 前内府

為君春未深 月舟

廣苑流石下沙人致也例

十七日晴行中入奉也例

十八日雨下系南前致下御意

十九日晴微雨小月次御會系

いとふふふふふふふふふふふふふふふふ

霞開鳥好音 康親御信

廿二日晴入取雨下者死案各中沙信

廿三日晴金光院入來依條碑石對面

廿四日晴信石系 門下案一青奉申入不存

況

廿五日晴一青御不用掛以六千延去々奉去

奉為后々分下申入中祿後為中下中減

中延善

廿八日陰及晚雨下於婦山路亭方和漢義興

期居上階 宜下至東以中好 廿九日日

廿九日陰及晚雨下於婦山路亭方和漢義興

廿九日陰及晚雨下於婦山路亭方和漢義興

廿九日陰及晚雨下於婦山路亭方和漢義興

驚聲喚雨來 宜竹

廿九日陰及晚雨下於婦山路亭方和漢義興

廿九日陰及晚雨下於婦山路亭方和漢義興

一日晴廬山寺長先竹中令竟晚未入來後所

正忘也午時系清淨暮竟勝晚月送歸宅

之後寫經

二日雨下所名字勤又之內不於清字各各

可致用知字或事系犹茲訪口中以中

日仰之乃系之知字已如也致中於管

人日相亭和漢會之日始之也明石音信

十日際之席者向矣念入款

山深鶴雨声

田河又指大典估局批总坊也延事申入

七日法能君御种訓一青御公用口千延細云

八日法今日親主宣下之下以方夜前於句

高局危大系宰若苦個月去延並非幸拜

割系口力力尼也之太延御口不細云延

三日之乃遣使去悟被系為云火亦具吾陣後

下始能之也下申入也作以年下始之也

作之乃下者下殿中申上不知先延陣官

一日新入方吉書者乃如係改更被急乘症院

作系人申出御祝言極紙於鬼圖書御

名字夕下力之入不也延與美也出下也自

和仁不也延與美也出下也自

次家司藏事大更名同書之小極紙

家司不也延與美也出下也自

言延朝長不伊長不也延與美也出下也自

藏事不也延與美也出下也自

基祝朝長不也延與美也出下也自

各懷中持御名字於上口座下之不被給

申时作... 同... 上... 近入... 上... 後

总介座令教斌百并伊長朝長進斌彼下

卯各字結申时彼作... 同如... 斌... 下... 為

別區... 別... 易... 於... 席... 子... 座... 下... 史... 之... 席... 友... 弟... 在

結申并作... 同... 斌... 史... 區... 斌... 才... 區... 斌... 并... 在... 斌

作... 勅... 別... 尚... 權... 大... 細... 云... 友... 系... 朝... 長... 下... 為... 親... 王

勅... 別... 當... 不... 作... 行... 字... 上... 口... 位... 為... 之... 人... 也... 伊... 長

朝... 長... 區... 上... 口... 文... 百... 并... 彼... 始... 之... 作... 同... 下... 為... 自

另... 之... 名... 字... 之... 字... 共... 彼... 作... 之... 始... 何... 伊... 長... 朝... 長

近... 五... 當... 本... 席... 子... 在... 作... 史... 上... 口... 之... 名... 字... 片... 字

下... 加... 之... 中... 中... 合... 一... 計... 另... 而... 願... 蓋元 上... 彌... 海... 座

彼... 申... 親... 族... 孫... 申... 次... 候... 長... 朝... 長... 拜... 跪... 下... 而... 彼

申... 勅... 別... 尚... 慶... 申... 次... 日... 前... 次... 彼... 為... 殿... 之... 拜... 言

遣... 戶... 自... 上... 戶... 彼... 為... 伊... 長... 朝... 長... 之... 座... 之... 下

家... 司... 威... 中... 未... 交... 各... 區... 上... 彌... 經... 座... 彼... 系... 親... 王

卯... 前... 山... 市... 州 申... 次... 務... 人... 中... 務... 區... 源... 緒... 仲... 依

而... 彼... 於... 南... 而... 作... 合... 者... 二... 拜... 之... 一... 彼... 為... 云... 口

府... 石... 家... 司... 言... 總... 朝... 長... 彼... 下... 家... 司... 交... 各... 古... 基

外日晴者清碧孔清迤邐了未入中一略日

作梁友隙中入之口扣作之乃高号分中

入一者一缺清情也仍在之清情

外六日晴今日今之身一皇子清之服也心者

略说下为簾中沙法中一条不圆白

彼沙中法沙未亦圆殿下不被中合也

以水御洲为親王御洲古三尚间之西二间

下指子岳御簾束束户间之西北立廻御屏風

束日之御屏風北之束一間懸御簾束束间敷

高簾垂二枚 大文 其上加沙端茵为親王御座

南面 束束一間敷曰垂一枚 小文 加束京端茵

为加冠大后座 西面 理髮系在敷親王御座

立切燈基供掌炮 右 在赤发沙座北为御体例

立廻御屏風来如見光等刻限於臺屋总御臺

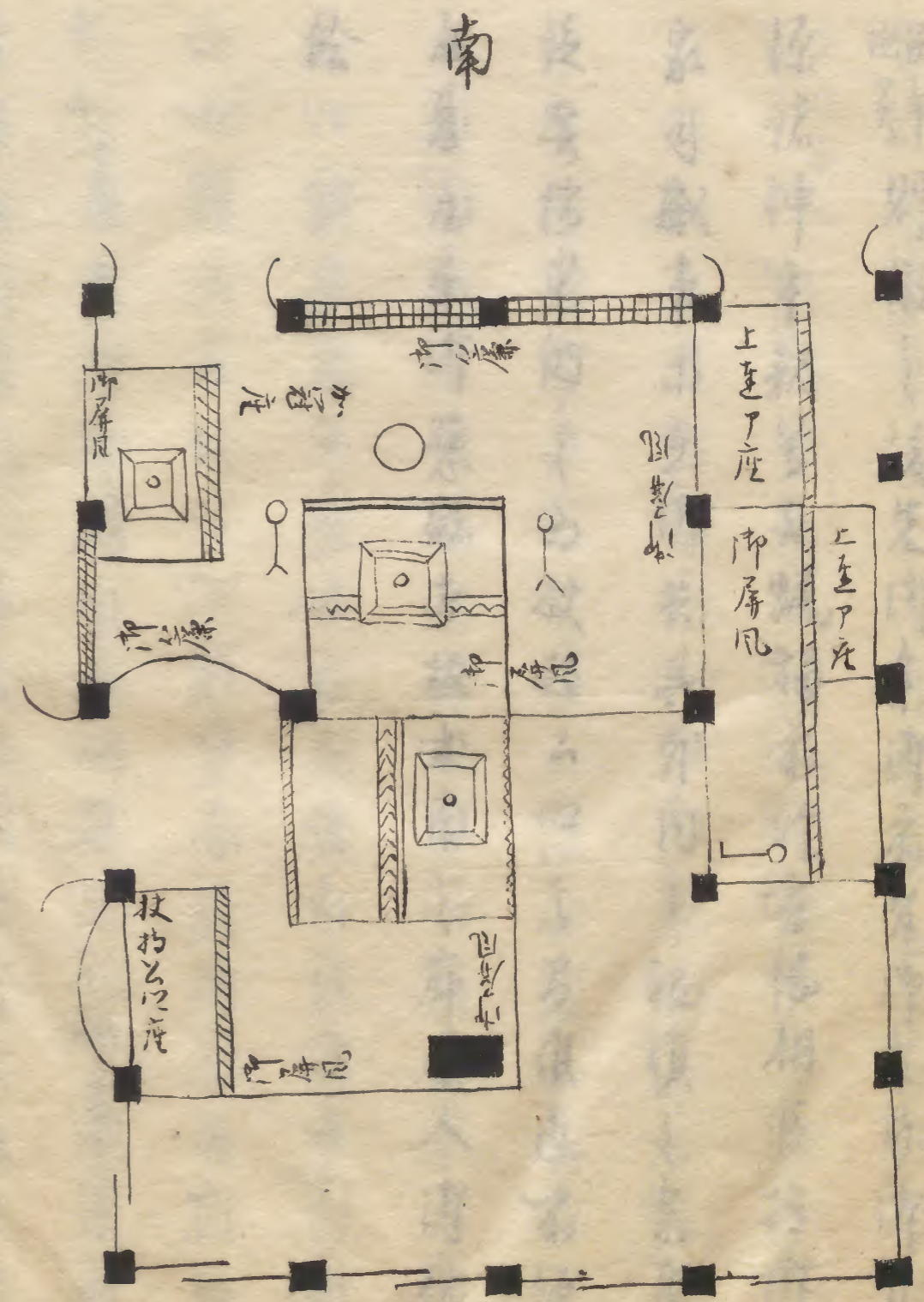
装束冷象宰扣 永定 勤之御前装束大為 加長

波沙法 一先 御初裁 次 御單 次 御衣

御文小卷 御指黄法 御文地龜甲 解懸御裝御座

定法系固有定口系入奉平區上篇指系御座

泚体不凉府 東面 副水泚屏凡之二階一階之
 階量泚冠 西盛柳莒次泚器 有臺撤蓋 盛柳莒 凍
 中階梯中 於盛打乱 莒蓋至之 扶拍公 口 廣梯
中何守先口 進袞泚 簾葉在座 狀玉出泚 泚先
 関白 似下 廣梯中 知之 凡大 弁掌 在木 着之 進
 於 庭 莒 人 以 在 中 弁 俾 長 胡 后 氣 矣 如 冠 以冠保
白体廬次加冠 用白在大 為徑云 总座次 置雜具 言經 胡后
 入 東 面 妻 戶 泚 冠 出 本 階 入 南 面 妻 戶 置 泚
 庭 右 方 泚冠向 次 基 級 胡 后 泚 器 置 泚 庭 左 方



次重親及櫛中並中央伊長朝臣候加冠服陪
加冠者色仍伊長朝臣石理髮人為人及中坊
實胤朝臣
系進服妻戶前依加冠氣色入妻戶進押身因
府右右方不敷用櫛中並出理髮具板懸中
子取許辛奉令突危古許膝之通解許紀返許
髮其化法歐神妙心檀紙卷束奉二折行橫紙
卷山摠記後元紙紙常中也理髮平川並
系戶進服妻戶前加冠起座移忌系座入後額
為髮捲入許髮席座實胤朝臣更系至初止入

新具押拘櫛中並并礼甚返次親王令席入体
所給次加冠起座次撤雜具如前冷泉宰相系
進令改忌許冠給許肩新曲估局系被垂之次
供許前物六奉立平盤二許沈子言經朝臣奉
叙朝臣雅經朝臣未出系指系之陪贈新宰相
中坊康親衣冠如例束帶但依不具者略老云
客中常川雅陪陪五許沈子氣色不及被搦並
可撤沈子返許前物不撤如例親王令起府給
先之源法伴重親亦執燭前以家司以下奉和

後日白尚局申入下後新大細之典估局致送

西種一為收中下其後致送其

廣橋中細之典事神宮造事四五後平之云

伊長胡長依輝服時元宿祿直付傳奏

人省御事申入所為

廿九日西下坊承家慈傷

廿日晴伊長胡長西下事申入所勅許稅若

後日月

一日晴廬山寺長卷入來明宣未五伴必例

二日晴系武門依御小月也伊長胡長日程

三

及兜返書

緣新山入簾

六日晴依百系

九日晴陰

禁裏御辨

列沙云用

十七日晴竹中坊入斗外仍亦伴守家中公事
十八日晴竹中坊入斗外仍亦伴守家中公事
十九日晴和若内府降信河漲仍亦迎迎于京
廿一日晴如歲秋暫至氏人宿至下京中中遣
廿二日晴如歲秋暫至氏人宿至下京中中遣
廿三日晴如歲秋暫至氏人宿至下京中中遣
廿四日晴如歲秋暫至氏人宿至下京中中遣
廿五日晴如歲秋暫至氏人宿至下京中中遣
廿六日晴如歲秋暫至氏人宿至下京中中遣
廿七日晴如歲秋暫至氏人宿至下京中中遣
廿八日晴如歲秋暫至氏人宿至下京中中遣
廿九日晴如歲秋暫至氏人宿至下京中中遣

事概中致也

五月

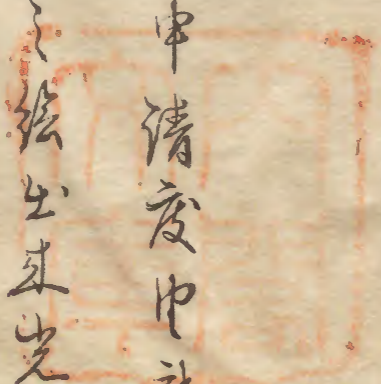
一日及下惟焉

二日晴左京右史送仗喧嘩若人申請度中慈

印令領狀了 知修守銀起之張出耳光信

抄系稅息

五日晴及晚雨下



十七日... 正日...

十九日...

二十日...

廿一日...

廿二日...

廿三日...

廿四日...

廿五日...

