

大明集禮

五十七



庫文閣内			
函	冊	號	類
四	八	〇〇	漢書
三	〇	〇	

庫文閣内			
函	冊	號	類
三	八	〇〇	漢書
九	〇	〇	

内閣文庫			
番號	漢	1900	
冊數	80	(57)	
函號	295	24	



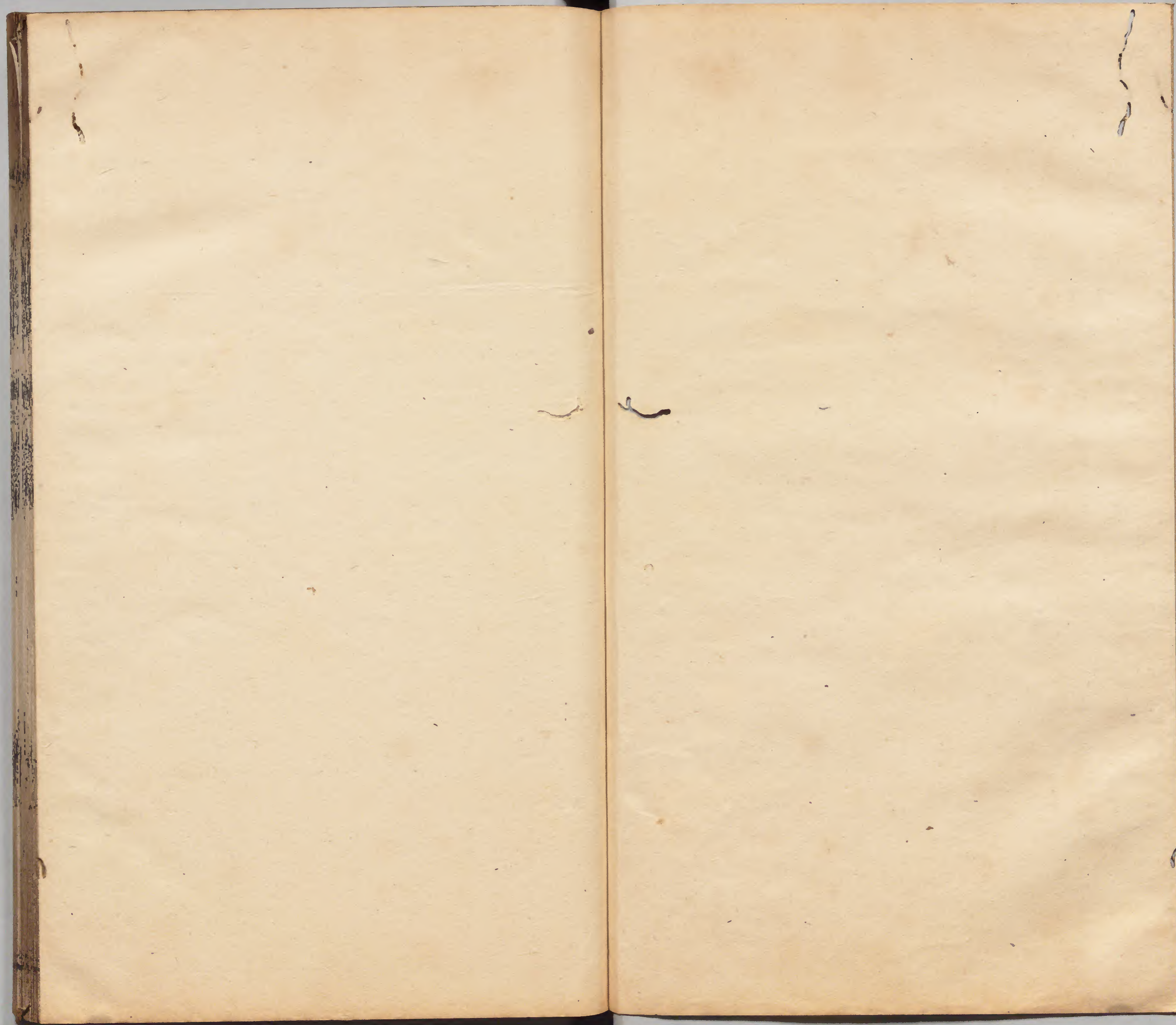
Kodak Gray Scale

A 1 2 3 4 5 6 M 8 9 10 11 12 13 14 15 B 17 18 19



© Kodak, 2007 TM: Kodak





大明集禮

大明集禮卷三十八

凶禮三

斬衰三年圖

正服

子為父

女在室為父已許嫁同

女嫁反在父室為父謂父喪期年內被出者

加服

嫡孫為祖後者為祖為冒高後者亦同

漢軍文庫

父為嫡子

義服

婦為舅

為人後者為所後父

妻為夫

妾為主

齊衰三年圖

正服

子為母

女在室為母曰許嫁同

女嫁反在室為母謂母喪期年內被出者

加服

母為長子

為祖後者祖卒為祖母為曾高後者亦同

義服

婦為姑

為繼母

為慈母謂庶子無母而父命他妾之無子者慈已

繼母為長子

妾為主之長子

為人後者為所後母

齊衰杖期圖

正服

為祖後者。祖在為祖母為曾高後者亦同

降服

為嫁母出母報服亦同

義服

父卒。嫡繼養慈母歸宗為之服。若改

嫁從者為之服。報服亦同

夫為妻

齊衰不杖期圖

正服

為祖父母父所生庶母亦同

為伯叔父

為兄弟

為衆子男女

為兄弟之子女在室同

為姑姊妹女在室及適人而無夫與子者

女在室者為弟兄姪姪女在室同

婦人無夫與子者為其兄弟姪姪女

及姊妹在室同

女為祖父母

妾為其子

加服

為嫡孫若曾玄孫當為後者

女適人者為兄弟之為父後者

降服

為人後者為其父母 報服亦同

女適人者為其父母

妾為其父母

庶子為其母

義服

為伯叔母

為夫兄弟之子 男女同

為繼父同居

妾為嫡妻

妾為主之衆子

舅姑為嫡婦

齊衰五月圖

正服

為曾祖父母

女為曾祖父母 出嫁同

齊衰三月圖

正服

為高祖父母

女為高祖父母

義服

為繼父不同居 謂先同今異

大功九月圖

殤 中殤 七月

正服

為子之長殤中殤男女同

為叔父之長殤中殤

為姑姊妹之長殤中殤

為兄弟之長殤中殤

為嫡孫之長殤中殤嫡曾玄孫同

為兄弟之子長殤中殤

義服

為夫之兄弟之子長殤中殤男女同

成人

正服

為同堂兄弟姊妹在室同

為眾孫女在室同

降服

為女適人者

為姑如妹適人者

女適人為兄弟姪姑姊妹及姪
在室同

出母為女

為人後者為其兄弟報服同

女適人者為伯叔父 率服

為後人者為其姑姊妹在堂者 報服

義服

為夫之祖父母

為夫之伯叔父母

為兄弟子之婦

為夫兄弟子之婦

夫為人後者其妻為本生舅姑

為衆子婦

女適人者為伯叔母

小功五月圖

殤

正服

為男女之下殤

為叔父姑姊妹兄弟之下殤

為嫡孫之下殤

為衆孫之長殤 男女同

為兄弟之子下殤 男女同

為同堂兄弟姊妹之長殤

降服

為人後者為其姑姊妹兄弟之長殤

出嫁姑為姪之長殤男女同

義服

為夫兄弟子之下殤男女同

為夫之叔父之長殤

成人

正服

為伯叔祖父母

為兄弟之孫

為兄弟之孫女在室者

為同堂伯叔父母

為同堂兄弟之子

為同室兄弟之女在室者

為從祖姑姊妹之在室者報服亦同

為從祖祖姑在室者報服同

為再從兄弟

為外祖父母

為母之兄弟姊妹 報服亦同

為同母異父之兄弟姊妹

降服

為同堂姊妹適人者報服同

為人後者為其姑姊妹適人者 報服同

為孫女適人者

義服

為夫同堂兄弟之子

為夫兄弟之孫

妯娌相為服

為夫之姑姊妹在室者 適人同報服如之

為嫡母之父母兄弟姊妹

為庶母慈已者

為嫡孫之婦

母出為繼母之父母兄弟姊妹

為兄弟妻 報服亦同

總麻三月圖

殤

正服

為從父兄弟姊妹之中殤下殤

為衆孫之中殤下殤男女同

為從祖叔父之長殤

為舅姨之長殤

為從祖兄弟之長殤

為從父兄弟之子長殤

為兄弟之孫長殤

為從祖姑姊妹之長殤

降服

為人後者為其兄弟之中殤下殤

出嫁姑為姪之中殤下殤男女同

為人後者為其姑姊妹之中殤下殤

為人後者為從父兄弟之長殤

義服

為夫之叔父之中殤下殤

為夫之姑姊妹之長殤

成人

正服

為族兄弟

為族曾祖父母

為兄弟之曾孫

為族祖父母

為兄弟之曾孫女在室者

為外孫 男女同

為同堂兄弟之孫 同堂兄弟之孫女在室同。出嫁則無服

為再從兄弟之子 再從兄弟之女在室同。出嫁則無服

為曾孫玄孫

為從母兄弟姊妹

為姑之子

為舅之子

為族曾祖姑在室者 報服同

為族祖姑在室者 報服同

為族姑在室者 報服同

降服

為從祖姑姊妹適人者

報服同

女適人者為同堂伯叔父母

報服同

庶子為父後者為其母

為從祖祖姑適人者

為人後者為外祖父母

為兄弟之孫女適人者

報服同

子為父母妻妾為夫改葬既葬除之

義服

為夫兄弟之曾孫

為夫同堂兄弟之孫

為夫再從兄弟之子

男女同

為眾孫之婦

為庶母

謂父妾之有子者

為乳母

為妻之父母

報服同

為夫之曾祖父母

為夫之從祖祖父母

為兄弟孫之婦

為夫兄弟孫之婦

為夫之從祖父母

為同堂兄弟子之婦

為甥之婦

為夫之外祖父母

為外孫婦

為同堂兄弟之妻

報服同

為夫之舅姨

為夫同堂兄弟子之婦

為夫之從父兄弟之妻

為夫之從姊妹在室及適人者

為姊妹之子之婦

本宗五服之圖



集禮卷三十一 十四

三父八母服制之圖

	高祖母 <small>齊衰三月</small>	曾祖母 <small>齊衰五月</small>	祖母 <small>齊衰不期</small>	母 <small>齊衰三年</small>	妻 <small>齊衰在則不杖</small>	婦 <small>衆子期大功</small>	孫婦 <small>婦小功</small>	曾孫婦 <small>無<small>不</small></small>	玄孫婦 <small>無服</small>
	曾祖姑 <small>嫁無</small>	總麻 <small>嫁無</small>	祖姑 <small>嫁無</small>	姑 <small>嫁無</small>	姊妹 <small>嫁無</small>	姪女 <small>嫁無</small>	姪孫女 <small>嫁無</small>	曾姪孫女 <small>嫁無</small>	
	從祖姑 <small>嫁無</small>	總麻 <small>嫁無</small>	從姑 <small>嫁無</small>	小功 <small>嫁無</small>	大功 <small>嫁無</small>	從姪女 <small>嫁無</small>	從姪孫女 <small>嫁無</small>		
	再從姑 <small>嫁無</small>	總麻 <small>嫁無</small>	再從姑 <small>嫁無</small>	小功 <small>嫁無</small>	再從姊妹 <small>嫁無</small>	再從姪女 <small>嫁無</small>			
	三從姊妹 <small>嫁無</small>	總麻 <small>嫁無</small>	三從姊妹 <small>嫁無</small>	總麻 <small>嫁無</small>	三從姊妹 <small>嫁無</small>				

繼

同居繼父父
子皆無大功
坐親乃義
服不杖期
不同居謂先
隨母嫁繼父
同居後異或
雖同居而繼

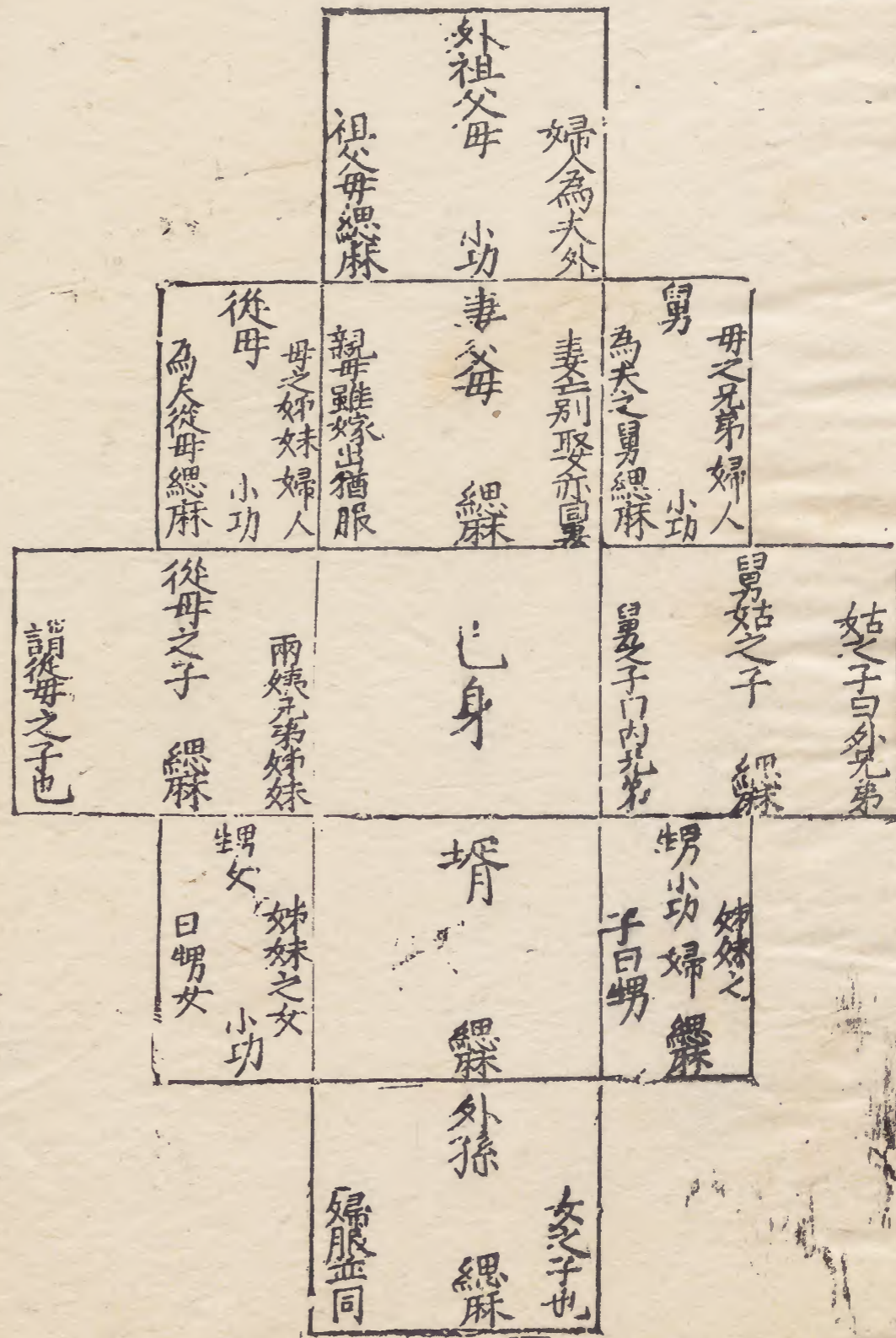
嫡
妾生子謂
父正室曰
嫡母正服
齊衰三年
母與嫡子
亦報服
為衆子則
服不杖期
嫡母之夫
母兄弟姊
妹小功
死不報

庶
謂公妾之有
子者衆子謂
之義服庶
士之庶子為
其母庶妻
年為後則
降庶為次
後者為其
總麻而為
母之庶兄
弟姊妹則
服庶子之夫
父之庶不杖

出
謂學子無母
而父命他
之學若慈
已也同親母
義服庶衰
三年不命則
杖期若為父
為子降服不
杖期若為父
後者則不杖
適為出母乃
降服大功母為
女亦報服

乳
謂乳哺
日乳母義

外族母黨妻黨服圖



龔舍哭位之圖

行尊文夫

下男奠

以衆

功衆

期主

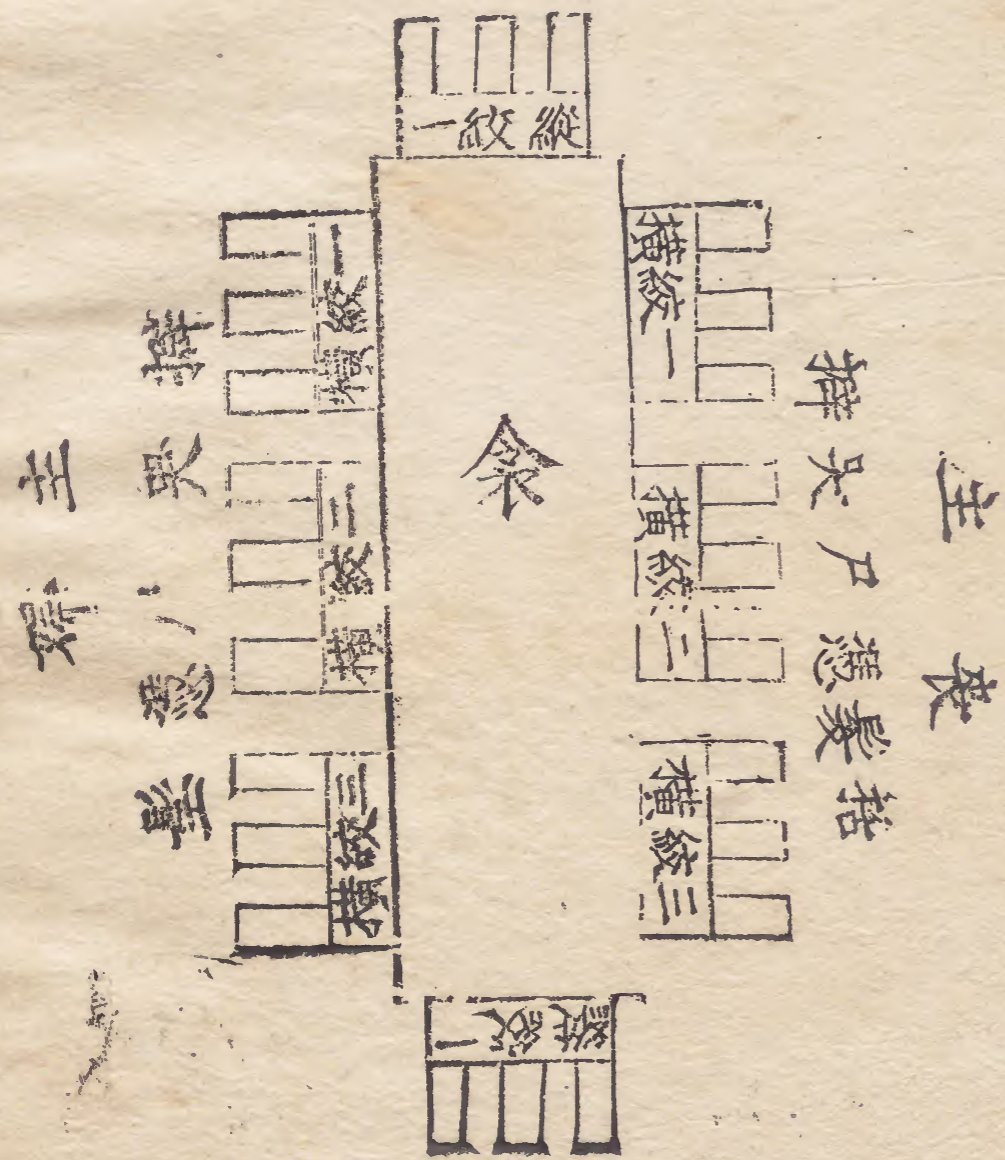
姓

同

夫文姓異

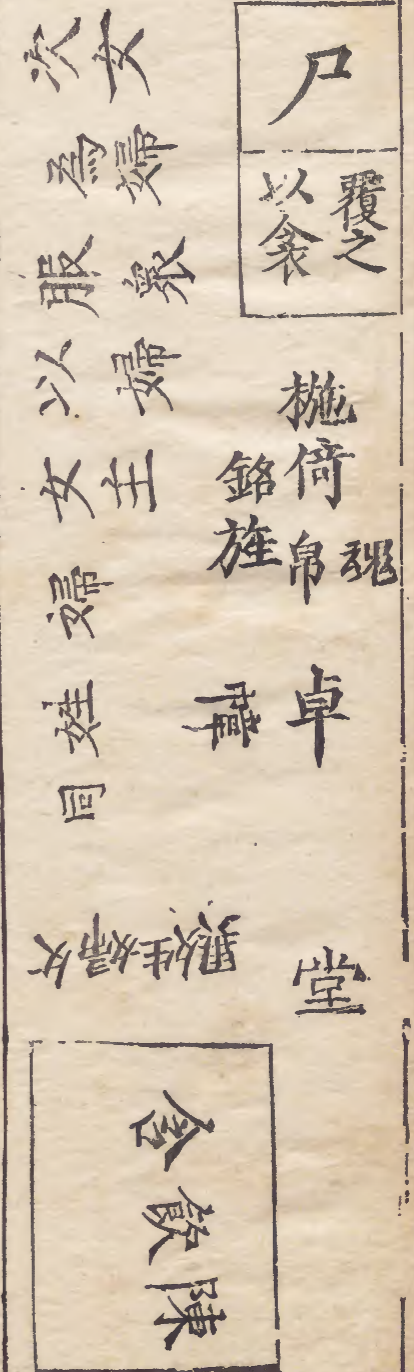
衣龔陳

小斂圖

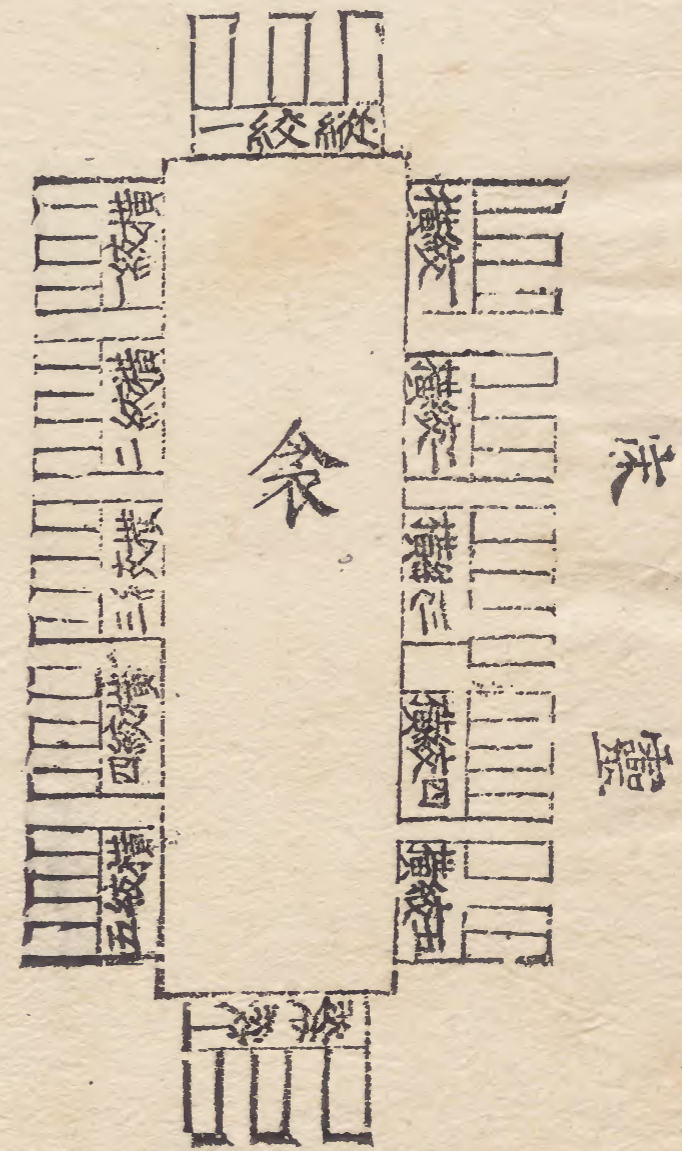


集禮卷三十八十八

行尊婦女



大歛圖



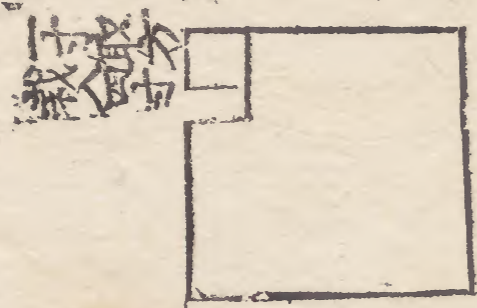
喪服圖

斬衰斬。不緝也。衣裳皆用極麤生布。旁及下際皆不緝也。裳前三幅後四幅。縫內向前後不連。每幅作三幅。幅謂屈其兩邊相著而空其中也。衣長過腰。足以掩裳上際。縫外向。背有負板。用布方尺八寸。綴於領下垂之。前當心有衰。用布長六寸。廣四寸。綴於左衿之前。左右有辟領。各用布方八寸。屈其兩端相著。為廣

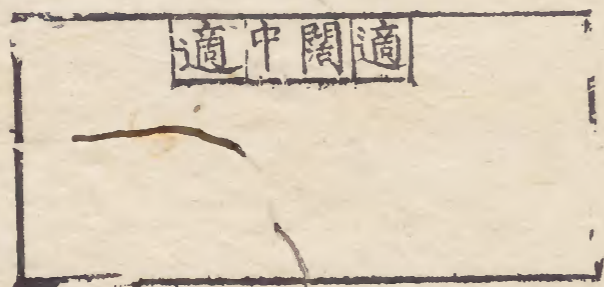
四寸。綴於領下。在負板兩旁。各攙負板一寸。兩腋下。有裱。各用布三尺五寸。上下各留一尺。正方一尺之外。上於左旁。裁入六寸。下於右旁。裁入六寸。便於盡處相望斜裁。却以兩方左右相背。綴於衣兩旁。垂之向下。狀如燕尾。以掩裳旁際。

齊衰之制。並如斬衰。但用次等麤生布緝。其旁及下際。杖期服制同齊衰。又用次等生布。不杖期。又用次等生布。大功用稍麤熟布。無負板辟領。小功用稍熟細布。總麻用極細熟布。婦人斬衰服。用極麤生布。為大袖長裙。蓋頭皆不緝。布頭。瀉。竹釵。麻屨。齊衰服同。但用次等布為異。

裁辟領四寸之圖



裁辟領四寸為左右適圖



裁社圖

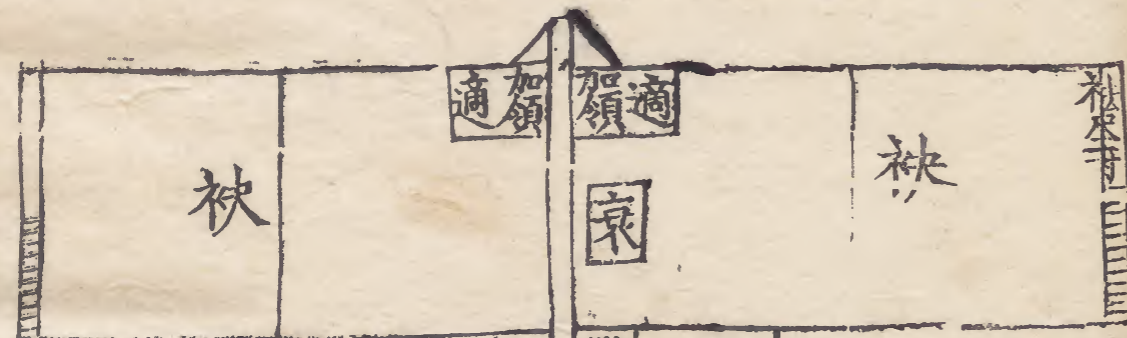


裁社圖
卷三十一

大月集禮

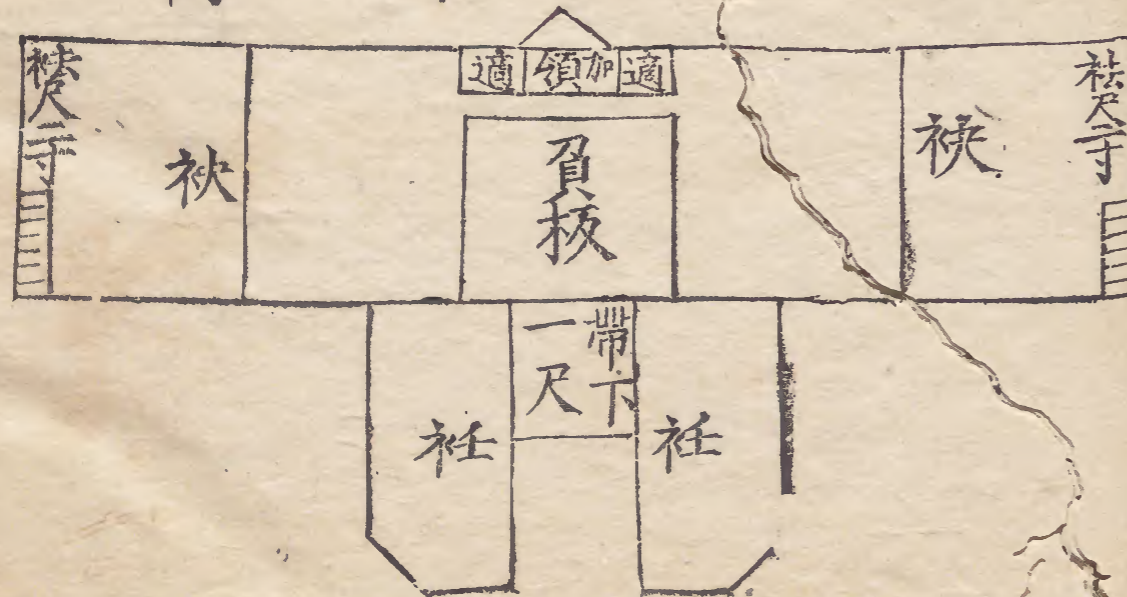
卷之三

哀衣前圖

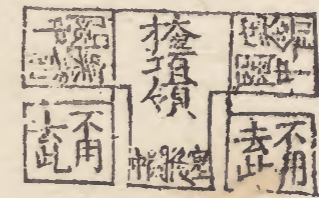


絲其下一尺留上一尺二寸為相

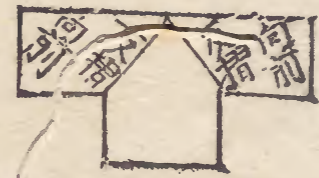
哀衣後圖



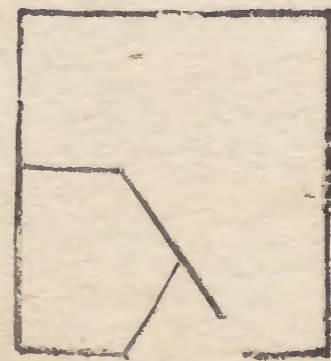
別用布長一尺六寸廣八寸寒間中為領圖



反摺向前圖



兩衽相疊圖



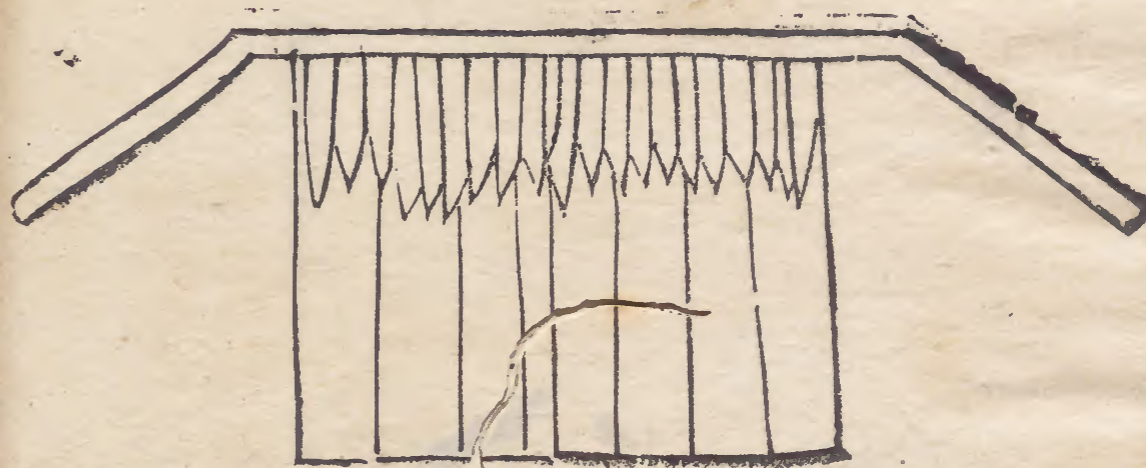
大月集禮

卷之三

三

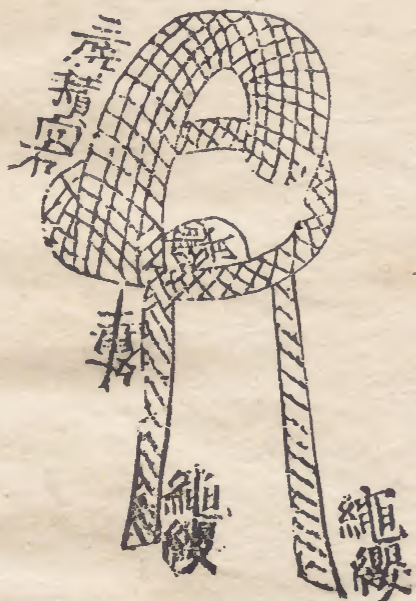
大明集禮卷之三十一

制裳



後四幅前三幅

斬衰冠



冠比衣裳用布稍細。紙糊為材。廣三寸。長足跨頂前。後裹以布。三幅皆向右縫。縫之用麻繩一條。從額上約之。至頂後。交過前。各至耳。結之。以為武。屈冠兩頭入武內。向外反屈之。縫於武。武之餘繩。垂下為纓。結於頤下。齊衰冠並如上制。以布為武及纓。

大明集禮

卷之三十一

下

齊衰冠



大功冠

並同齊衰

小功冠

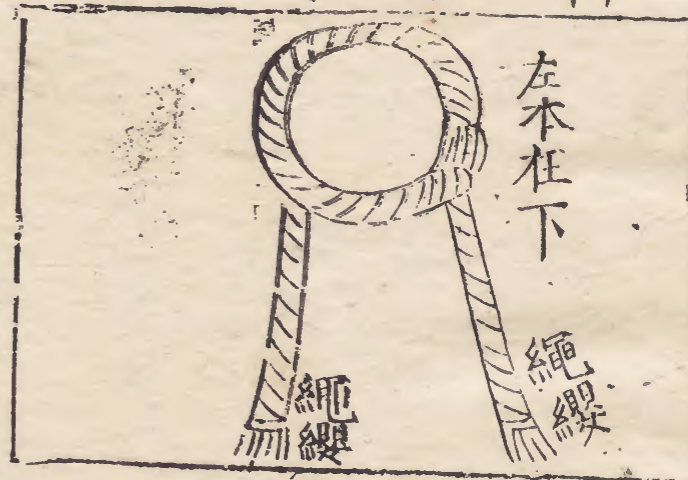
三辟積同
餘與齊衰同

總麻冠

染纓辟積同小
功餘與齊衰同

斬衰首經以有子麻為之其圍九寸麻本在左從額前
向右圍之從頂過後以其未加於本上又以繩
為纓以固之如冠之制腰經大七寸有餘兩股
相交兩頭結之各存麻本散垂三尺其交結處
兩旁各綴細繩繫之。
絞帶用有子麻繩一條大半腰經中屈之為兩
股各一尺餘乃合之其大如經圍腰從本過後至
前乃以其右端穿兩股間而反插於右在經之
下。

斬衰首經



腰經



絞帶



斬衰至大功初皆散
垂至成服乃絞小功以
下結本不散垂

齊衰首經以無子麻為之。大七寸餘。本在右。末繫
在下。布纓。腰經大五寸餘。帶以布為之。而屈其
右端尺餘。
大功首經五寸餘。腰經四寸餘。小功首經四
寸餘。腰經三寸餘。總麻首經三寸。腰經二寸。
用熟麻。

首 經



經 腰

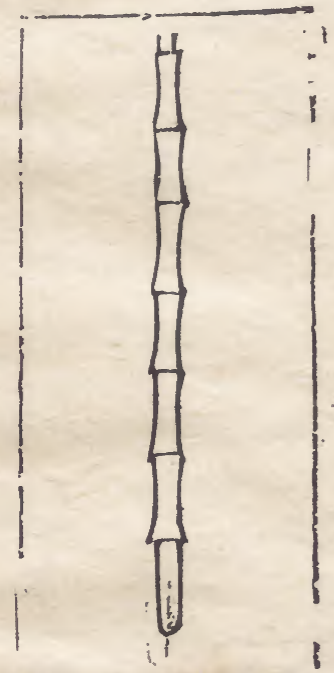


帶 紵

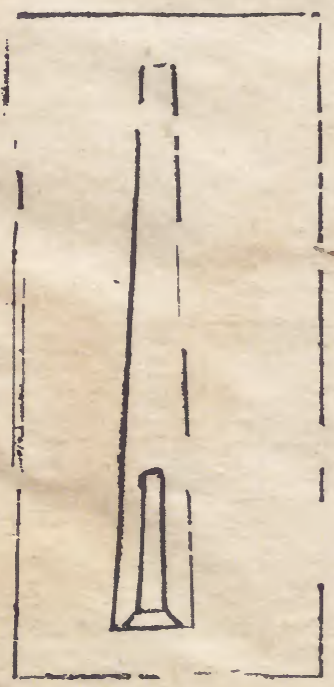


斬衰苴杖竹也為父竹杖者父者子之天竹圓亦象天也竹外內節象子為父有外內之痛竹能貫四時而不改子之哀痛亦經寒温而不改也齊衰削杖桐也桐之言同心同之於父外無節象家無二尊屈於父為之齊衰經時而有變入削之使方象地也杖各齊其心本在下。

苴 杖

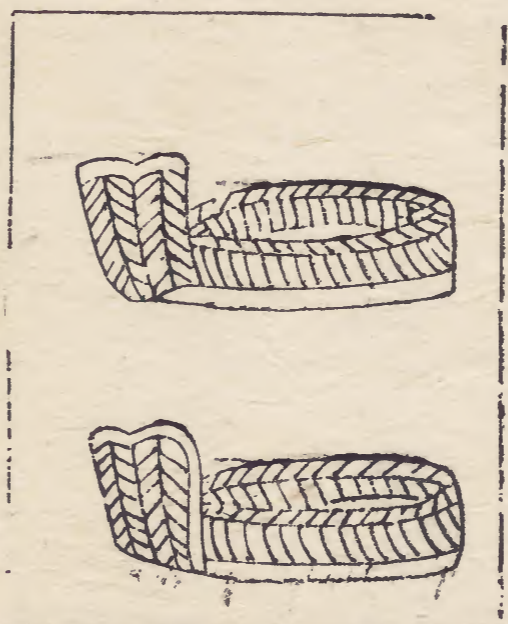


削 杖

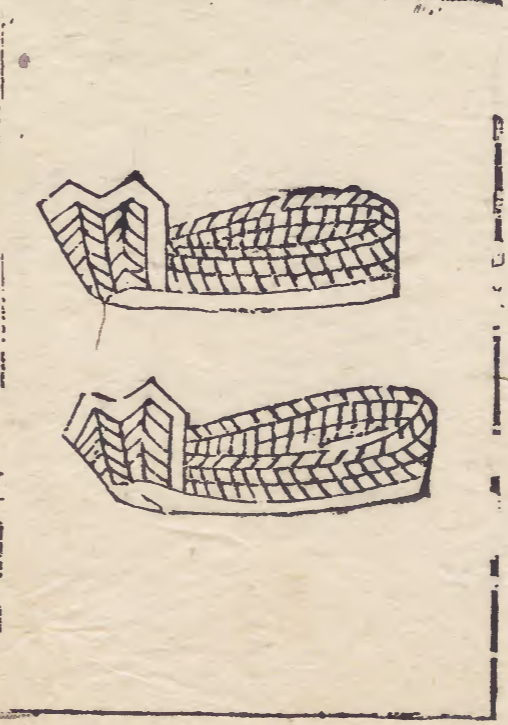


菅履斬衰履。菅草也。疏履齊衰履。疏者麓蒯之菲。麓者草名。蒯亦草之類。

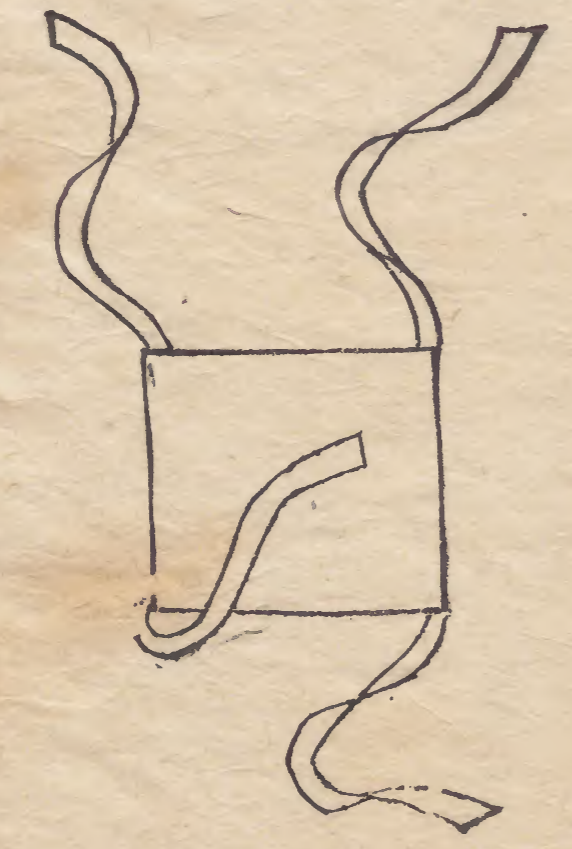
菅履



疏履



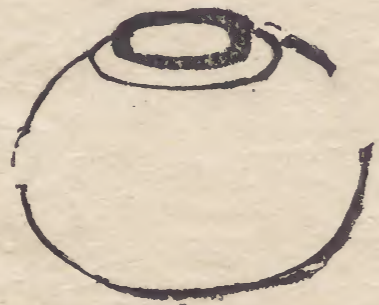
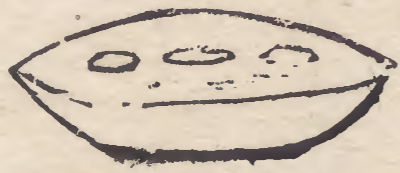
幘目 覆面帛



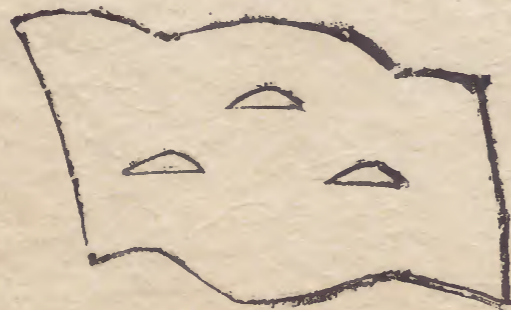
握手



合具



飯珠



大明神

奉

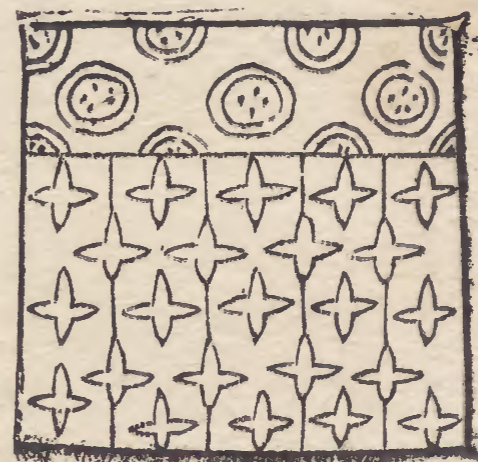
人

大明神

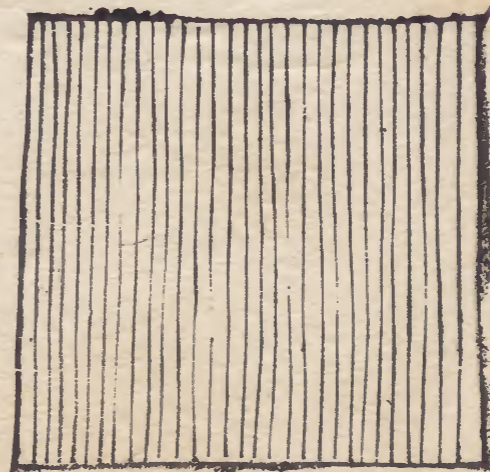
奉

人

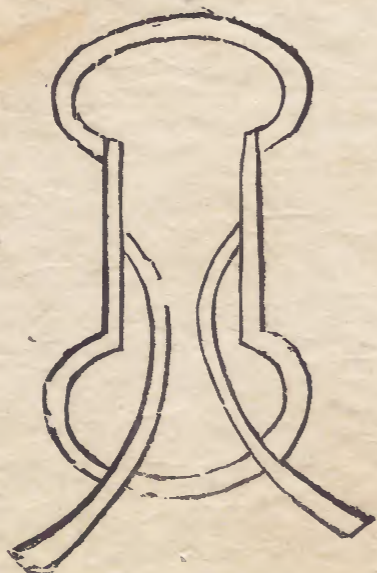
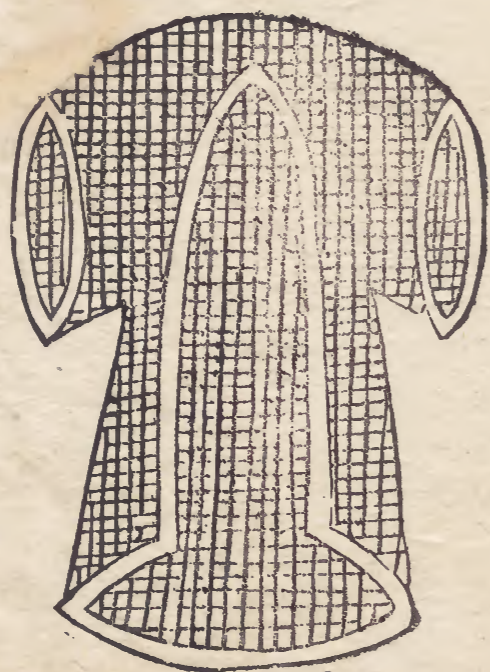
衾



衿



明木裳



大明集禮

卷八

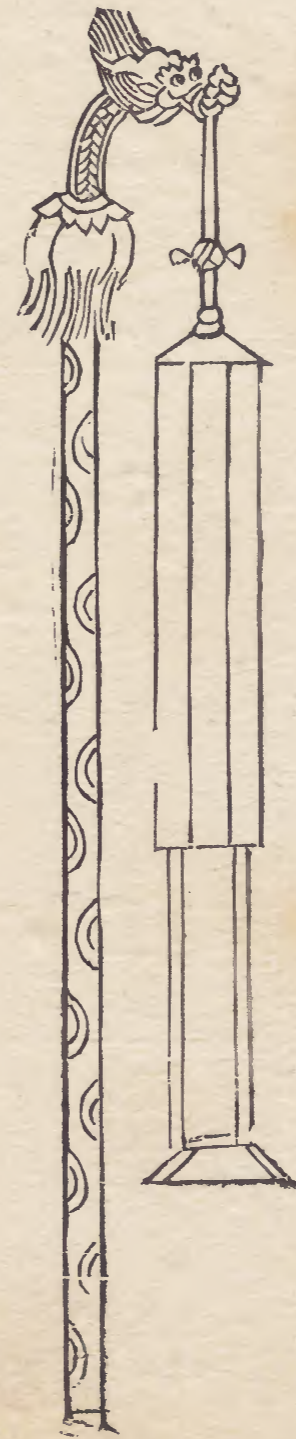
七

大明集禮

卷八

七

銘旌

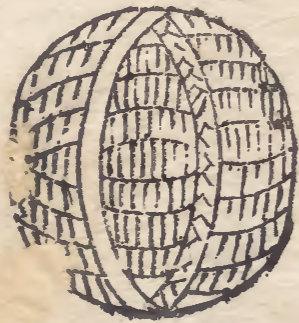


大明集禮

卷三

三十一

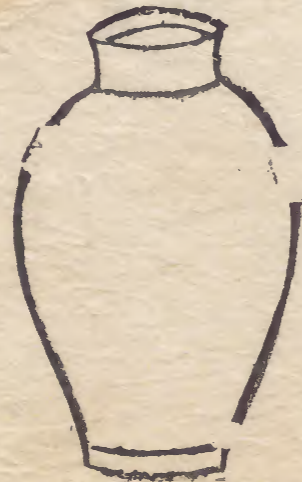
苞



筥



壺



大明集禮

卷三

三十一

方相

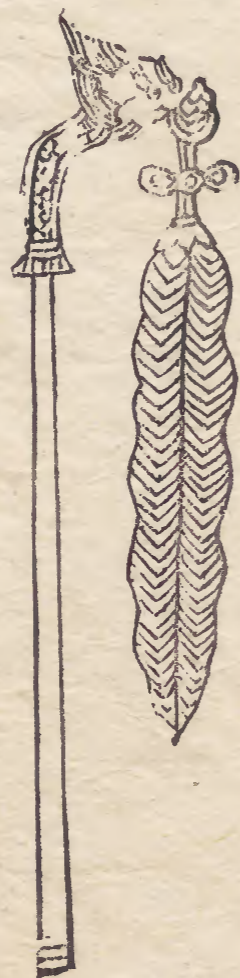
方相集禮

卷之八

三



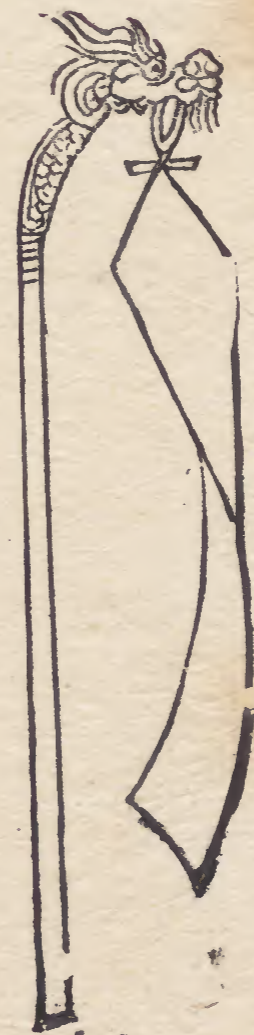
蘇



方相集禮

卷之八

功布



人

卷

三

竹格

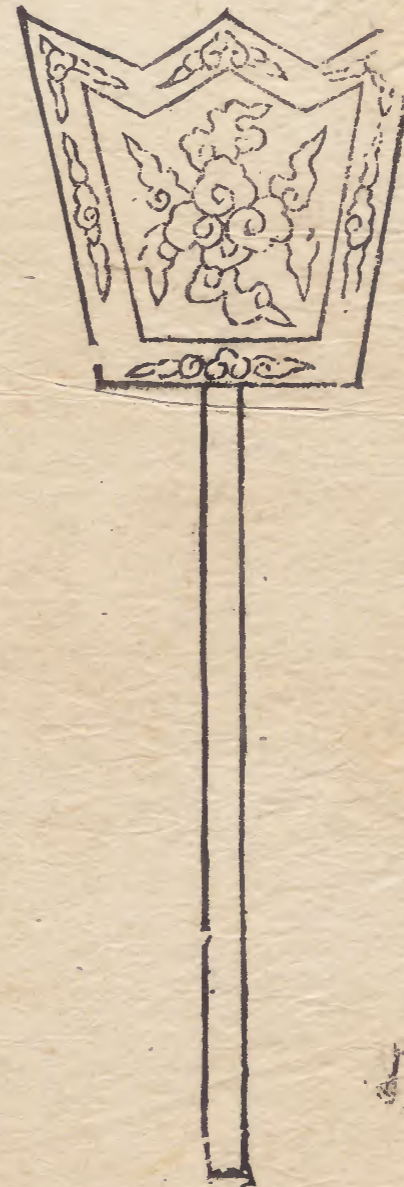


天明集

卷

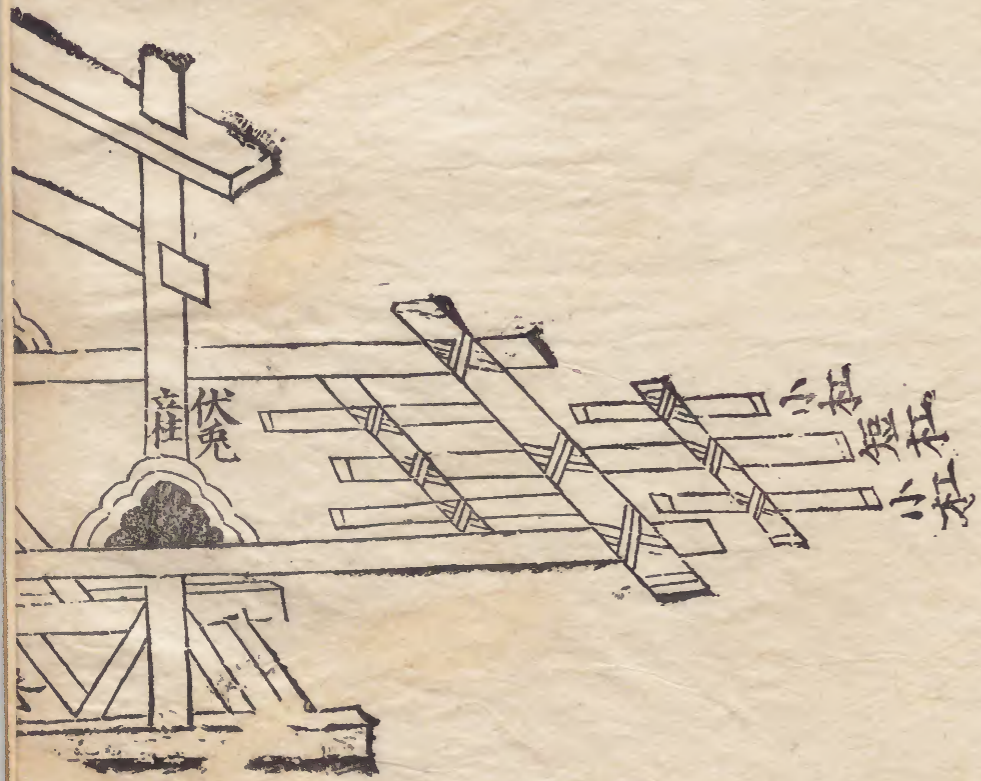
三

翼



水門全形
卷八

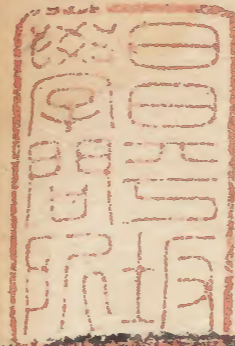
大輦



伏兔

小柱
短柱
小柱

集禮卷下八 下



大明集禮卷二十八

