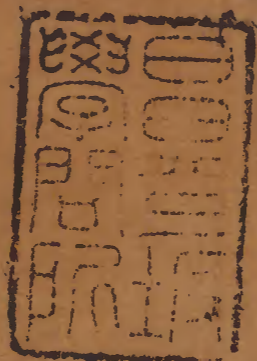


講武全書



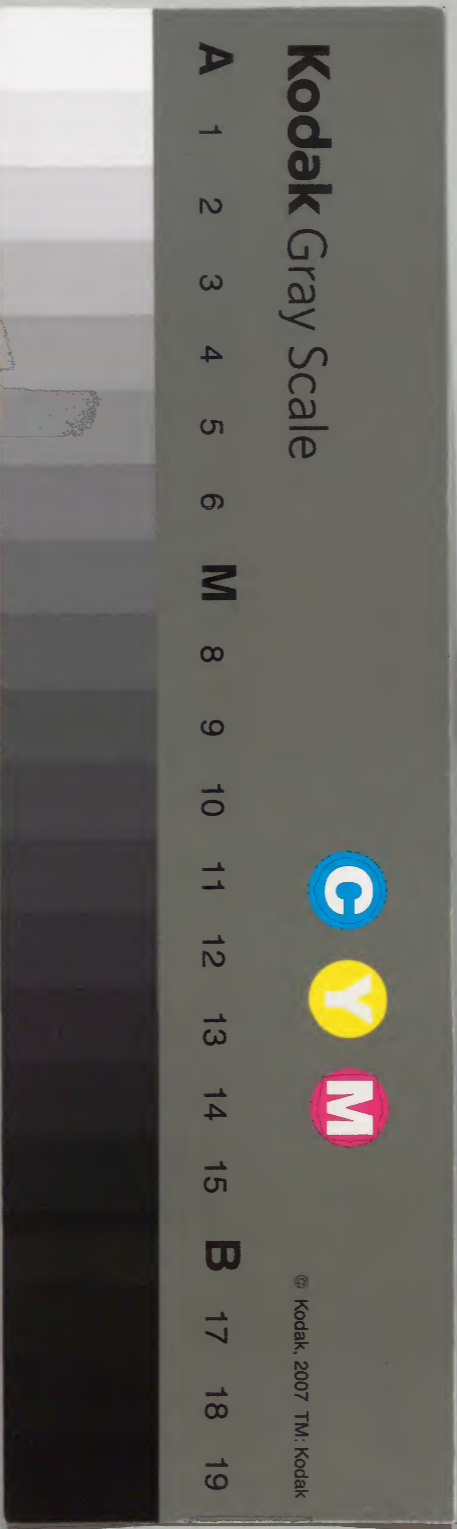
漢書門			
九	五	四	五
七	一	一	
三	一	一	
〇			
冊	架	函	號

內閣文庫			
九	五	四	五
三	一	一	
〇			
冊	架	函	號

兵占 廿二廿三十一

廿八

內閣文庫			
番號	漢	9545	
冊數	30 ( 28 )		
函號	299	250	



兵古太乙廟筭陽局卷之三十一 文庫

第一局七十三局一百五局一百十七局一百十九局

甲子 丙子 戊子 庚子 壬子

太乙一宮青武德主筭單七主大七宮主參一宮

計神昭客目大武客筭十三客大三宮客參九宮

合神德計目大武計筭二十二計大二宮計參六宮

主筭大短單陽夫將被客目囚主參將太乙囚不利有為

客筭多將平利宜淺入賊人之境

此局客筭勝門身將發利為客見陣宜先動出軍利東北戰利西南布直陣卒青旗如鳥從東北方客勝聞賊備西南奇兵宜西南利戌亥時主筭不利聞賊備西南



太乙廟弄陽局

第二局一十四局一百四十六局二百八局二百九十局

乙丑 丁丑 己丑 辛丑 癸丑

太乙一宮青大族五弄甲大主大六宮主泰八宮

計神陽德客目陰主客弄單一客大一宮客泰三宮

合神地主計目陰主計弄單一計大一宮計泰三宮

主算短單陰文昌主大道主參外道為主不利

客算寡單陽客大將囚始擊內辰擊主將太乙

挾客凶

此局主客使不利各宜固守本地

主聞賊備正西客聞賊備西北



太乙廟弄陽局

第三局七十五局一百四十七局二百十九局二百九十一局

丙寅 戊寅 庚寅 壬寅 甲寅

太乙一宮青陰主主弄單一主大一宮主泰三宮

計神地主客目大義客弄四客大四宮客泰三宮

合神大計目陽德計弄四十一計大一宮計泰三宮

主算短單陽主大將被太乙囚文昌內迫始擊外擊為主不祥

客算長客大將四宮發恭將二宮發為客勝

此局客算勝將士卒利宜深入利為客見陣宜先動出軍宜正東戰利正西

布銳陣率赤旗步兵在前車騎在後勿鼓躁喧開雲氣從東來

客大勝聞賊備西北安奇兵戌亥時宜伏兵

主算不利宜固守聞賊備西北



太乙廟筭陽局

第四局七十八局百零八局二百一十局二百九十局

丁卯 巳卯 辛卯 癸卯 乙卯

大乙二宮主月陰德主筭三五主大不出宮主泰九不出宮

計神大義客目陽德客筭十七客大七宮客泰一宮

合神陰主計目太陽計筭十九計大九宮計泰七宮

主算多主大小將客目迫不出中宮為主不利出戰必亡

客算長客大與太乙迫參青關客亦不利

此局主客俱不利各固守本寨則吉主聞賊備西北  
客聞賊備東北



太乙廟筭陽局

第五局七十七局一百四十九局二百二十一局二百九十三局

戊辰 庚辰 壬辰 甲辰 丙辰

太乙二宮主日陰德主算二十五主大不出宮主泰不出宮

計神主客目呂申客筭十四客大四宮客泰二宮

合神大計目大神計算單十計大一宮計泰三宮

主算多杜塞無門主大小將不出中宮為主不利出師必敗

客算和客大將發為客勝

此局利為客出軍宜正東戰利正西見陣利先動布銳陣舉赤旗步卒在前車  
騎次之出門毋鼓噪雲氣從東來客勝聞賊備東北用奇兵宜巳午時伏兵  
主算八門杜宜固守聞賊備西北



太乙庙算陽局

第六局七十八局一百五十一局二百一十二局三百九十四局

巳巳 辛巳 癸巳 乙巳 丁巳

太乙二宮青大義主算二十五主大不出宮主恭不出宮

計神太簇客目大陽客算單十客大一宮客恭三宮

合神武德計目武德計算四十一計大一宮計恭三宮

主算多杜塞無門大小將不出中 主不利有為

客算短孤陽宜淺攻取

此局利客出軍宜西北戰利東南布曲陣舉皂旗士卒前列車騎次之大將居

中出門無噪畧見陣利先動聞賊備東南安奇兵伏兵利巳午未時

主將杜塞無門宜固守聞賊備西北



太乙庙算陽局

第七局七十九局一百五十一局二百一十三局二百九十五局

庚午 壬午 甲午 丙午 戊午

太乙三宮青地主主義單入五大八宮主恭四宮

計神德客目大神客算二十五客大不出宮客恭不出宮

合神道計目大義計算十六計大六宮計恭八宮

主算少單阴主目大小將迫太乙主不利

客算杜塞大小將無門客不利

此局主客俱不利各宜固守營壘則吉 主聞賊備正北

客聞賊備東南



太乙廟算陽局

第八局八十局一百五十二局二百二十四局二百九十六局

辛未 癸未 乙未 丁未 己未

太乙三宮主日陽德主策單一主大一宮主泰三宮  
計神天道客日大武客策二二客大二宮客恭六宮  
合神大威計日和德計算單七計大七宮計恭一宮  
主策短單陽文昌迫太乙主參囚始擊格對主不利  
客算多大小將客利深入

此局利客出軍宜正南戰利正北布員陣舉黃旗步卒前列車騎次之大將居  
中出門毋噪畧見陣利先動雲氣從南來客勝聞賊備西南安奇兵丑寅時宜伏  
兵 主不利宜固守聞賊備東北



太乙廟算陽局

第九局八十一局一百五十三局一百五十五局一百五十七局

壬申 甲申 丙申 戊申 庚申

太乙三宮青和德主策單二主大三宮主泰九宮  
計神大威客日大簇客算十五客六不出宮客恭不出宮  
合神大計日大尺計算四計大四宮計恭二宮  
主算少單陽文昌主大與太乙囚為主不利  
客算杜塞大小將無門為客不利

此局客皆不利各宜固守本營  
客聞賊備正西

主聞賊備東北



太乙廟筭陽局

第十局八十二局百五十四局二百六局二百九局

癸酉 乙酉 丁酉 己酉 辛酉

太乙四宮青品中主筭單主大一宮 泰三宮  
計神大神客司陰德客筭十二客天宮客泰六宮  
合神太陽計目太武計筭二十計六宮計泰四宮  
主筭短單陽主目主參迫太乙主大客四為主凶  
客筭多和將發客參格為客吉



此局利客軍行宜正南戰利正北布圓陣舉黃旗步卒前列車騎  
次之大將居中出門毋噪畧見陣宜先動雲氣從南來客勝間賊  
備西北安奇兵伏兵宜利寅卯辰時  
主筭凶宜固守間賊備東北

太乙廟筭陽局

第十一局八十三局百五十五局二百二十七局二百九十九局

甲戌 丙戌 戊戌 庚戌 壬戌

太乙四宮主目高叢客筭單四主大四宮主泰二宮  
計神陽客目陽德客筭單四客大四宮客泰一宮  
合神高計自陰主計筭主計大六宮計泰八宮  
主筭短單陰文昌主目太乙因為主凶  
客筭短單陰客將與太乙主將文昌關為客凶



此局主客俱不利各宜固守本境 主間賊備正東  
客間賊備東北

太乙廟筭陽局

第十二局八十四局一百五十六局一百七十局三百局

乙亥 丁亥 己亥 辛亥 癸亥

太乙四宮主是陽主筭于七主大七宮主泰一宮

計神叢客目日申客筭單一客六一宮客泰三宮

合神申計日陽德計筭七七計六七宮計泰一宮

主算多三才具足為主利深入敵境

客算短單陽客目客參迫太乙不利有為

此局主算勝宜為主出軍宜西南戰利東北布方陣舉白旗車騎

在前步卒次之大將居中鼓噪而行見陣利後動雲氣從西南來

大勝聞賊備西南安身兵寅卯辰利伏兵

客算不利宜固守聞賊備東北



大乙廟筭陽局

第十三局八十五局一百五十七局一百九十九局三百局

丙子 戊子 庚子 壬子 甲子

太乙六宮主自亥主筭十八主六八宮主泰四宮

計神申 客目太陽客筭十九客六九宮客泰七宮

合神陽 計日太陽計筭于六計六六宮計泰八宮

主算知主大發為主利故取

客算長三才具客六文昌闕客參迫欠吉

此局主算利宜為主出軍宜正北戰利正南布曲陣舉黑旗車騎

在前步卒次之大將居中鼓噪而行見陣利後動雲氣從北來勝

奇兵聞賊備東南伏兵宜申酉時

客算古大小將闕迫宜固守聞賊東南





太乙廟筭陽局

第十四局八十六局一百五十六局一百三十一局三百二局

丁丑 巳丑 辛丑 癸丑 乙丑

太乙六宮主目六神主筭單十主大一宮主參三宮  
計神陽德客目太威客筭單九客六九宮客參七宮  
合神地主計目太威計筭十六計六六宮計參八宮  
主筭短孤陽主六迫太乙主參客參格不利  
客筭少單陽客六參與主大格俱不利

此局主客大小將俱不利各宜固守  
客聞賊備正南



主聞賊備東南

太乙廟筭陽局

第十五局八十七局一百零九局一百三十一局三百二局

戊寅 庚寅 壬寅 甲寅 丙寅

太乙六宮主目太威主筭單九主大九宮主參七宮  
計神地主客目太威客筭單七客大七宮客參一宮  
合神義計目太威計筭單七計大七宮計參一宮  
主筭短單陽大將發主參迫大乙不妨為主宜攻取  
客筭少單陽六小將迫挾太乙主參客目閔因不利有為

此局主筭勝將發宜為主出軍利東南戰利西北布銳陣牽赤旗前  
車騎中大將後步卒宜鼓噪見陣利後動聞賊備正南安奇兵申酉  
戌時宜伏兵雲氣從東南來主勝  
客不利宜固守聞賊備西南



太乙廟筭陽局

第十六局八十八局一百六十局一百七十二局三百四局

巳卯 辛卯 癸卯 乙卯 丁卯

太乙七宮主目天道主筭單一主大一宮主參三宮

計神大義客目大簇客筭二十三客大三宮客參九宮

合神陰主計目地主計筭九計大九宮計參七宮

主筭短單陽不宜進取大將發宜改戰不宜主參

客筭多無地客大主參因太乙助客參將發為客宜進取

此局主大將發為主小利出軍軍西南戰利東北布曲陣舉皂旗前步卒中大將後車騎勿鼓噪見陣利後動聞賊西南安奇兵雲氣從西北來主勝客筭勝利為客出陣宜東北戰利西南步直陣舉青旗前步卒中大將後車騎勿鼓噪見陣先動聞賊備正西安奇兵末申時宜伏兵雲氣從東北來客大勝



太乙廟筭陽局

第十七局八十九局一百六十一局二百三十三局二百五局

庚辰 壬辰 甲辰 丙辰 戊辰

太乙七宮主目大武主筭單七主大七宮主參一宮

計神陰主客目大義客筭二十七客六七宮客參一宮

合神義大計目呂申計筭九計大九宮計參七宮

主筭短單陽主目大將客大太乙關內不利有為

客筭長和主客大小將互相關因為客六凶

此局主客俱不利各宜固守急則宜用客稍勝主間賊備西南客間賊備西北



太乙廟算陽局

第十八局九十局一百六十二局二百二十四局三百六局

辛巳 癸巳 乙巳 丁巳 己巳

太乙七宮主目大武主算<sup>七</sup>主大七宮主參一宮

計神大簇客同地主客算二十六客大六宮客參八宮

合神武德計目大吳計算二十七計大四宮計參二宮

主算短單陽主大主目太乙囚主參被客大將扶為主凶

客算多三才且足客大主太乙迫客參始擊囚客凶凶

此局主客皆不利各宜固守主間賊備西南客間賊備正北事急宜為客稍利



太乙廟算陽局

第十九局九十一局一百六十三局二百三十五局三百七局

壬午 甲午 丙午 戊午 庚午

太乙八宮主目武德主算<sup>八</sup>主大八宮主參四宮

計神武德客目和德客算三十二客六二宮客參六宮

合神<sup>天</sup>計目大武計算二十五計大中宮計參中宮

主算短單陽主大太乙囚為主凶

客算多和六格太乙客參主目迫為客小利

此局主算凶宜固守聞賊備西南

客算勝有格迫亦不利聞賊備東北急則宜為客稍勝



太乙庙算陽局

第二十局九十二局一百六十四局二百二十六局三百八局

癸未 乙未 丁未 己未 辛未

太乙八宮主目大發主算七主大七宮主恭一宮  
計神道客目太陽客算二十六客大六宮客恭八宮  
合神大威計目陰至計算十三計大三宮計恭九宮  
主算短單陽太乙客恭田主恭迫主大發為主不利  
客算多和客大主目田又被主扶客恭亦因為客不利

此局主算短主大發為主不利聞賊備正西  
客算勝將凶為客不利聞賊備西北宜進取不宜攻戰



太乙庙算陽局

第二十一局九十三局一百六十五局二百三十七局三百九局

甲申 丙申 戊申 庚申 壬申

大乙八宮主目陰主主算單二主大二宮主恭六宮  
計神大客目大神客算十七客大七宮客恭一宮  
合神大計目陽德計算四單計大四宮計恭二宮  
主算短單陽主大太乙格客目繫主客被客換不利有為  
客算多三才足客大被主大小將扶客恭迫為客亦凶

此局 主客俱不利各宜固守則吉主聞賊備西北客聞賊備東南



太乙廟算陽局

第二十二局九十四局一百零六局二百二十八局三百十局

乙酉 丁酉 巳酉 辛酉 癸酉

太乙九宮主目陰德主算十六主大六宮主恭八宮

計神大神客目天道客算三十客大三宮客恭九宮

合神大陽計目大陽計算十二計大二宮計恭六宮

主算長和主大發將士卒俱利為主宜進取攻戰大吉

客算多孤陽忌人客大將發客恭太乙因為客不利

此局主算門具將發利為主出軍宜正西前車騎中大將後步卒鼓噪急行  
布方陣舉白旗戰利正東雲鳥從正東來主大勝聞賊備西北安奇兵辰巳  
時利伏兵 客算不和大將發宜為客出軍宜西南利聞賊備西南



太乙廟算陽局

第二十三局九十五局一百零七局一百二十九局三百十一局

丙戌 戊戌 庚戌 壬戌 甲戌

太乙九宮青陰德主算十六主大六宮主恭八宮

計神太客目武德客美示三客大三宮客恭九宮

合神高計目大神計美算三計大二宮計恭九宮

主算長和主大小將發士卒利為主進助攻戰俱利

客算多和客大將發士卒利為客宜攻取吉

此局主客皆利主算門具將發太乙助主利為主出軍宜正西前車騎中大將後步卒  
鼓噪而行布方陣舉白旗戰利正東見陣宜後動雲氣從西來主大勝聞賊備  
西北安奇兵辰巳時利伏兵  
客算勝將發利為利為客出軍宜西南前步卒中大將後軍騎勿噪畧布直陣奉青  
旗戰利東北見陣宜先動雲氣從東北來客勝聞賊備西南安奇兵辰巳時伏兵



太乙廟筭陽局

第三十四局九十六局一百六局二百四局三百十三局

丁亥 己亥 辛亥 癸亥 乙亥

太乙九宮主象主善十六主大六宮主恭八宮

計神叢客目陰主客筭十七客大七宮客恭二宮

合神昭計目武德計筭十四計大四宮計恭二宮

主算長和主大被客小大將挾為主雖利宜防客暗算

客算多三才足和客大發宜征戰吉客恭格太乙小將稍忌

此局主筭虽利大將被挾忌為主宜固守聞賊備西北

客算勝利為客出軍宜正西前車騎中大將後步卒鼓噪急行戰利正東布方

陣牽白旗見陣利先動雲烏從此來客大勝聞賊備西北安奇兵辰巳時宜

伏兵



太乙廟筭陽局

第二十五局九十七局一百九局二百一十一局三百三十一局

戊子 庚子 壬子 甲子 丙子

太乙一宮主目的地主筭三十九主大九宮主恭七宮

計神申客目大義各筭四十客六四宮客恭二宮

合神德計目六義計筭單九計人九宮計恭七宮

主算長三才足主大被客小將挾又太乙格不利攻戰

客算多孤陽客大發宜進取客恭被主挾小將稍凶

此局主算長和主大被挾格不利宜固守聞賊備止北

客算勝不利為客稍利客恭被挾稍凶聞賊備西北



太乙廟筭陽局

第二十六局九十八局一百七十局一百零二局一百一十四局

己丑 辛丑 癸丑 乙丑 丁丑

太乙一宮主日陽德主筭三主大二宮主泰六宮

計神陽客目德和客筭三主客大一宮客泰三宮

合神主地計目德和計筭四十一計大一宮計泰三宮

主筭多和主小將祭門具士卒利為主進取攻戰大和

客筭長無地客大乙囚客泰客目囚為客也

此局主筭勝利為主出軍宜正南步步卒在前大將居中車騎在後

勿噪畧戰利正北布圓陣舉黃旗見陣利後動雲氣從南來主大

勝聞賊備東北安奇兵戌亥時利伏兵

客筭長不利宜固守聞賊備東北



太乙廟筭陽局

第二十七局九十九局一百七十局二百零二局三百一十五局

庚寅 壬寅 甲寅 丙寅 戊寅

太乙一宮主日和德主筭三主太一宮主泰三宮

計神地客目高叢客筭一八客大八宮客泰四宮

合神大計目大只計筭三十三計大三宮計泰九宮

主筭多無地主大乙囚主泰天目囚為主凶

客筭長三才足客大被主小將挾客始擊因為客亦凶

此局主客將俱不利各宜固守則吉主聞賊備東北客聞賊備正

東



太乙廟算陽局

第二十八局一百局一百七十二局一百四十四局三百一十局

辛卯 癸卯 乙卯 丁卯 己卯

太乙二宮主日中主算十四主大四宮主泰二宮  
計神大義客目火客算九客大九宮客泰七宮  
合神陰主計日武計策單七計大七宮計泰一宮  
主策多和主大將發宜進取攻戰主泰日挾稍忌  
客算短單陽客大枝主挾客大小將迫太乙不利有為



此局主策勝將發利為主出軍宜東北戰利西南布銳陣舉赤旗  
前步卒中大將後車騎勿噪畧見陣利後動聞賊備東北安奇兵  
己午未時宜伏兵雲氣從正東來主勝  
客算負將凶宜固守聞賊備東南

太乙廟算陽局

第二十九局一百局一百七十三局二百四十五局三百一十七局

壬辰 甲辰 丙辰 戊辰 庚辰

太乙二宮主日高叢主算十三主大三宮主泰九宮  
計神陰 客目天道客算三十九客大九宮客泰七宮  
合神太 計日陰主計算三十五計大 塞宮計泰 杜宮  
主算少無地主大將發宜攻戰吉主泰囚迫稍凶  
客算多和客六小將挾太乙為客攻戰凶



此局主大發利為主出軍宜東北戰利西南布直陣率青旗前布卒中  
中大將後車騎勿鼓噪見陣利後動聞賊備正東奇兵己午未時宜  
伏兵雲氣從東北來主勝  
客算將凶宜固守聞賊備西南



太乙庙算陽局

第三十局一百二局一百七十四局二百零六局三百六局

癸巳 乙巳 丁巳 己巳 辛巳

太乙二宮主目太陽主算坤主大宮 泰宮

計神太簇客目武德客算三十二客大二宮客泰六宮

合神武德計目陽德計算二十六計大六宮計泰八宮

主算少孤陽主大小將發為主宜攻戰

客算多和客大太乙囚為客凶小泰稍利

此局主算負將發利為主可戰可守

聞賊備東南

客算勝將凶宜固守聞賊備西南



太乙庙算陽局

第三十一局一百三局一百七十五局一百四十七局三百九局

甲午 丙午 戊午 庚午 壬午

太乙三宮主目火主算三十三主六三宮主泰九宮

計神武德客目主客算十客大一宮客泰三宮

合神道計目陽計算一單計大一宮計泰三宮

主美多無地主太乙客泰囚為主攻戰凶

客算少孤陽客大將發宜攻戰惟客泰囚稍凶

此局主算勝將凶忌为生守則吉戰則凶聞賊備東南

客算負將發利为客戰守俱吉聞賊備西北



太乙廟美陽局

第三十三局百四局一百七十六局一百零六局三百二十局

乙未 丁未 己未 辛未 癸未

太乙三宮主目神主筭二十五主大塞杜宮主恭塞杜宮  
計神道客目地主客筭八客大八宮客恭四宮  
合神威計目威計美三十一計大一宮計恭三宮  
主筭多長八門杜主大小將不出中宮不利有為  
客筭短單陰客大小將挾太乙客目掩為客亦凶

此局主客將俱不利各宜固守主聞賊備東南  
客聞賊備正北



太乙廟美陽局

第三十三局一百五局一百七十七局一百四十九局三百三十一局

丙申 戊申 庚申 壬申 甲申

太乙三宮主目大威主筭二十四主大四宮主恭二宮  
計神威客目和德客筭三客大三宮客恭九宮  
合神神計目大簇計美二十三計大二宮計恭六宮  
主筭多無地主大將被客挾又迫太乙不利攻戰  
客筭少單陽客大將太乙閉囚客恭被主挾為客凶

此局主客將皆不利各宜固守本地則吉妄動必凶主聞賊備正  
南客聞賊備東北



太乙廟筭陽局

第三面局一百六局一百七大局二百五局百一十局

丁酉 乙酉 辛酉 癸酉 乙酉

太乙四宮主目天道主筭二十六主六宮主參八宮

計神大神客目高叢客筭單回客大四宮客參八宮

合神太陽計目地主計筭二面計大四宮計參二宮

主筭多三才足主大小將發士卒利為主攻戰進取俱大利

客筭短軍陰客掩太乙客囚客不利有為

此局主筭勝將發利為主出軍宜正西布方陣舉白旗車騎在前

大將居中步卒在後鼓噪而行戰利正東見陣利後動雲氣從西

來客大勝聞賊備西南安奇兵辰巳時宜伏兵

客筭負將凶宜固守聞賊備正



太乙廟莫陽局

第三十五局一百七局一百七九局二百五十一局三百廿三局

戊戌 庚戌 壬戌 甲戌 丙戌

太乙四宮主目大武主筭廿五十二大杜宮主參 杜宮

計神高叢客目大王客筭二十六客大四宮客參四宮

合神高叢計目呂申計筭午四計大四宮計參二宮

主筭長杜塞大小將無門不利有為

客筭多三才足主午利客大將登宜攻戰進取深入敵境

此局主筭入中宮大小將八門杜宜固守聞賊備西南

客筭勝將登利為客出軍宜正北布曲陣舉黑旗前車騎中將

後步卒鼓噪急行戰利正南見陣利先動雲氣東來客大勝聞賊

備西南安奇兵寅卯辰時宜伏兵



太乙廟算陽局

第三十六局一百八局一百八局二百五十二局三百二十四局

巳亥 辛亥 癸亥 乙亥 丁亥

太乙四宮主日大武主算二十五主大杜宮主恭杜宮

計神高客日大威客算二十七客六七宮客恭一宮

合神呂申計日大威計算九計大九宮計恭七宮

主算長杜大小將不出申宮不利有為

客算多和三才足客大小將皆宜進取攻戰皆利

此局主算八門不通宜固守聞賊備西南

客算勝將奔士卒利宜為客出軍宜西南布方陣舉白旗前車騎

中大將後步卒鼓噪急行戰利東北見陣利先動雲氣從西南來

客大勝聞賊備正南安奇兵突卯辰時宜伏兵



太乙廟算陽局

第三十七局一百九局一百八十一局二百五十三局三百五十五局

庚子 壬子 甲子 丙子 戊子

太乙六宮主日武德主算單主大一宮主恭三宮

計神申客日大武客算七客六七宮客恭一宮

合神 計日 計算 計大 宮計恭二宮

主算少單陽主大客恭因又與主客日迫太乙不利有為

客算短單陽客大迫客日擊為客亦不利

此局主客將俱不利各宜固守聞賊俱備西南



太乙庙算陽局

第三十八局一百一十局一百一十二局二百五十四局三百廿六局

辛丑 癸丑 乙丑 丁丑 己丑

太乙六宮主目太簇主算六單主大六宮主恭八宮  
 計神陽客目陰客算二十五客大杜宮客恭杜宮  
 合神地主計目德計算二單計大二宮計恭六宮  
 主算短單阴主大主目太乙四關為主凶  
 客算多杜大小將無門忌為客

此局主客俱不利各宜固守主聞賊備正西客聞賊備西北



太乙庙算陽局

第三十九局一百一十一局一百一十二局二百五十五局三百二十七局

壬寅 甲寅 丙寅 戊寅 庚寅

太乙六宮主目阴主主算三十五主大杜宮主恭杜宮  
 計神地主客目大義客算三十四客大四宮客恭二宮  
 合神大計目阳德計算三十三計大三宮計恭九宮  
 主算多杜大小將無門不利有為  
 客算長和大小將恭客大與太乙格為客稍利

此局主算將凶宜固守聞賊備西北

客算將恭宜為客出軍宜西北戰利東南聞賊備西北雲氣從正  
 東來客勝



太乙廟算陽局

第四十局一百一十二局一百八十四局二百零六局三百一十八局

癸卯 乙卯 丁卯 己卯 辛卯

太乙七宮主目陰德主算二十七主大七宮主恭一宮

計神大客目陽客算十九客大九宮客恭七宮

合神陰主計目太陽計算二十五計大塞宮計恭杜塞宮

主算多和主大將太乙囚客恭閑為主不利

客算長三才足大將癸壬辛利宜攻取皆吉

此局主算和勝將凶守吉戰必等定則可聞賊備東北

客算和將益宜為客出軍宜東南前車騎中大將後步卒鼓噪急

行布銳陣舉赤旗戰利西北見陣利先動雲氣從東南來客大勝

聞賊備西北安奇兵未申時利伏兵

太乙廟算陽局

第四十一局一百一十三局一百一十五局一百一十七局一百一十九局

甲辰 丙辰 戊辰 庚辰 壬辰

太乙七宮主目陰德主算二十七主大七宮主恭一宮

計神主客目呂申客算十六客大六宮客恭八宮

合神太計目大神計算十六計大六宮計恭八宮

主算多和主大將太乙囚主恭被客挾不利有為

客算長和客大將迫被主挾為客不利

此局主客將俱不利宜固守主聞賊備西北客聞賊備東北



太乙宿算陽局

第四十二局一百十四局一百十六局一百十八局一百二十局

乙巳 丁巳 巳巳 辛巳 癸巳

太乙七宮主目象主美二十七主大七宮主泰一宮  
計神簇客目太陽客算十二客大二宮客泰六宮  
合神武德計目德計算七算計大一宮計泰一宮  
主美多和主大將太乙囚被客簇為主不利有為  
客美長和客大迫泰被主扶為客亦不利

此局主客將俱不利各宜固守主聞賊備西北客聞賊備東南



太乙宿算陽局

第四十三局一百十五局一百十七局一百十九局一百二十一局

丙午 戊午 庚午 壬午 甲午

太乙八宮主目象主美八主大八宮主泰四宮  
計神武德客目大神客算十七客大二宮客泰六宮  
合神通計目太象計算十二計大二宮計泰六宮  
主美少卑阴王太將太乙主目囚不利有為  
客美多三才足客大將泰士卒利為客宜進敢攻戰

此局主美負將凶宜固守聞賊備西北

客美勝將登利為客出軍宜西南布方陣卒白旗前車騎中太將  
後步卒宜鼓噪急行戰利東南見陣利先動雲氣從西南來客大  
勝聞賊備東南安奇兵亥子丑時宜伏兵



卷五  
太乙宿算陽局

太乙宿弄陽局

第四十四局一百一十六局一百一十九局一百一十七局

丁未 巳未 辛未 癸未 乙未

太乙 宮首陽德主美三十三主大三宮主泰九宮

計神大道客目訣客弄四客大四宮客泰二宮

合神大威計目德計弄彈計大三宮計泰九宮

主美多無地主目主大迫太乙主泰被客扶不利有為

客美少和客大將扶主挾客泰格太乙客亦不利

此局主客將俱不利各宜固守主聞賊備東北客聞賊備西南



太乙宿弄陽局

第四十五局一百一十七局一百一十九局一百一十七局

戌申 庚申 壬申 甲申 丙申

太乙八宮主日和德主弄三十二主大二宮主泰六宮

計神大威客目大族客弄七客大七宮客泰一宮

合神太計目大族計弄三十二計大二宮計泰六宮

主美多和將士卒利惟泰將被掩扶小忌

客美少單陽客大將被主挾客泰迫為客凶

此局主美勝大將卒利為主出軍利正南戰利正北布圖陣卒黃旗前步卒中大將後車騎勿噪畧見陣利後動雲氣從南來主將勝聞賊備東北安奇兵亥子丑時宜伏兵





太乙庙弄陽局

第四十六局百九局百九十九局百九十九局百九十九局

己酉 辛酉 癸酉 乙酉 丁酉

太乙九宮主目申主弄單五主大杜宮主泰 杜宮

計神大神客目德客弄十六客大六宮客泰八宮

合神太陽計目大武計美四十計大四宮計泰一宮

主美杜大小將無門不利有為

客美多和大小將泰士辛利宜進取攻戰

此局主美八門不通宜固守聞賊備東北

客美勝將斧門具利為出軍宜正西戰利正東布方陣卒白旗前

車騎中大將後步卒宜鼓噪急行見陣利先動雲氣從西來客大

勝聞賊備西北安奇兵辰巳特宜伏兵



太乙庙弄陽局

第四十七局百九局百九十九局百九十九局百九十九局

庚戌 壬戌 甲戌 丙戌 戊戌

太乙九宮主目高叢主弄單四大四宮主泰二宮

計神太客目申客弄單客大八宮客泰四宮

合神高計目用主計弄二十計大八宮計泰四宮

主美少單用大小將迫扶太乙不利有為

客美短單用大小將斧門具為客宜攻取

此局主美負宜固守聞賊備正東

客美勝將斧利為客出軍宜正北戰利正南布曲陣卒黑旗前車

騎中大將後步卒宜鼓噪急行見陣利先動雲氣從北來客勝聞

賊備東北安奇兵辰巳特宜伏兵



太乙庙美陽局

第四十八局一百二十局一百九十二局一百六十四局一百三十二局

辛亥 癸亥 乙亥 丁亥 己亥

太乙九宮主目太陽主美一坤主大一宮主泰三宮

計神高客目呂申客美車五客大杜宮客泰杜宮

合神呂申計目呂申計美十九計大九宮計泰七宮

主美短卑用主目迫主大格大乙不利有為

客美杜大小將無門為客凶忌攻取

此局主客將皆不利各宜固守主聞賊備東南客聞賊備東北



太乙庙美陽局

第四十九局一百一十局一百九十三局一百六十五局一百三十七局

壬子 甲子 丙子 戊子 庚子

太乙一宮主目大吳主美一西主大四宮主泰二宮

計神卑客目太陽客美二十五客大杜宮客泰杜宮

合神德計目太陽計美一西計大四宮計泰二宮

主美長無地大小將城利進取攻戰皆吉

客美多杜塞大小將無門為客不利有為

此局主美將登宜為主出軍利正東戰利正西布銳陣卒亦旗前

步卒中大將後車騎勿教噪見陣利後動雲氣從東來主得勝聞

賊備東南安奇兵戌亥時宜伏兵

客美凶宜固守聞賊備東南



太乙庙美陽局

第五十局百二十三局百九十四局百六十五局百三十九局

癸丑 乙丑 丁丑 己丑 辛丑

太乙一宮主日大神主美十六主大六宮主泰八宮

計神日德客日大威客美十五客大杜宮客泰杜宮

合神地主計日大威計美三主計大四宮計泰二宮

主美多和大小將迫挾太乙不利有為

客美少杜大小將門不利進取

此局主客將俱不利各宜固守主聞賊備東南客聞賊備西北



太乙庙美陽局

第五十一局百二十三局百九十五局百六十七局百三十九局

甲寅 丙寅 戊寅 庚寅 壬寅

太乙一宮主日大通主美十五主大九宮主泰七宮

計神日客日大武客美十三客大一宮客泰三宮

合神計日地主計美三三計大三宮計泰九宮

主美多杜塞大小將與門不利有為

客美少與地客大將城宜攻取泰將格太乙小妨

此局主美凶宜固守聞賊備西南

客美特吉宜為客出軍宜東北戰利西南布直陣卒青旗前步

卒中大將後車騎宜鼓噪急行見陣利先動雲氣從東北來客

勝聞賊備西南安奇兵戌亥時宜伏兵



太乙宿美阳局

第五十三局一百二面局一百九夫局一百交局一百高局

乙卯 丁卯 己卯 辛卯 癸卯

太乙二宮主目天道主美三九主大九宮主泰七宮

計神大客目大客弄三土客大九宮交泰三宮

合神阴主計目地主計弄二三計大三宮計泰九宮

主美多三才足大小特迫挨太乙不利有为

客美長大小將格为客宜攻取皆吉

此局主不利宜固守闻贼備西南

客將旅宜为客出軍宜西北戰利東南布曲陣卒黑旗前車騎中

大將後步卒勿鼓噪見陣利先動雲氣從西北來客勝闻賊備正

西安奇兵已午未時宜伏兵

太乙宿美陽局

第五十三局一百二十五局一百九十七局一百六十九局一百四十四局

丙辰 戊辰 庚辰 壬辰 甲辰

太乙二宮主目大武主美三八大八宮主泰四宮

計神主客目大客弄二十五客大九宮客泰三宮

合神大計目呂申計美三三計大三宮計泰九宮

主美多三才足將士 宜攻戰進取皆吉

客美杜將要門不利有为

此局主美勝利为主出軍宜止北戰利正南布曲陣卒黑旗前步

騎中大將後步卒鼓噪而行見陣利後動雲氣從北來主勝闻賊

備西南安奇兵已午未時宜伏兵

客美凶宜固守闻賊備西北



太乙補弄陽局

第五十四局一百二十六局一百九十九局一百七十九局一百一十三局

丁巳 己巳 辛巳 癸巳 乙巳

太乙二宮主目武德主美三主大八宮主泰四宮  
計神大族客目地主客弄三回客大回宮客泰二宮  
合神武德計目大吳計美十八計大八宮計泰四宮  
主美多三才足主大客目掩主泰客夫因不利有為  
客美長客不主泰因客泰太乙因亦不利

此局主客將俱不利各宜固守主聞賊備西南客聞賊備正北



太乙補弄陽局

第五十五局一百二十七局一百九十九局一百七十九局一百四十三局

戊午 庚午 壬午 甲午 丙午

太乙三宮主目武德主美計主大六宮主泰八宮  
計神武德客目和德客美三客大三宮客泰九宮  
合神通計目武德計美三九計大九宮計泰七宮  
主美多和太將承利攻取主泰雖迫無傷  
客美少卑陽大將客目掩太乙因不利有為

此局主美勝將承士辛利宜為主出軍宜止西戰利正東布方陣  
卒曰旗前車騎中大將後步卒宜鼓噪而行見陣利後動雲氣泛  
西系主大勝聞賊備西南安奇兵寅卯辰時利伏兵  
客不利宜固守聞賊備東北



太乙廟弄陽局

第五十六局言二六局二日局二日七二局言高局

巳未 辛未 癸未 乙未 丁未

太乙三宮主目大族主弄十五主大杜宮主泰杜宮

計神大道客目附客弄三宮客大四宮客泰二宮

合神大威計目阴主計美十七計大七宮計泰一宮

主美杜大小將入中宮不利有為

客美多和將迫太乙亦不利

此局主客將俱不利各宜固守聞賊備正西客聞賊備東南



太乙廟弄陽局

第五十七局言二九局言一局二日七三局言四土局

庚申 壬申 甲申 丙申 戊申

太乙三宮主目阴主主美博主大一宮主泰三宮

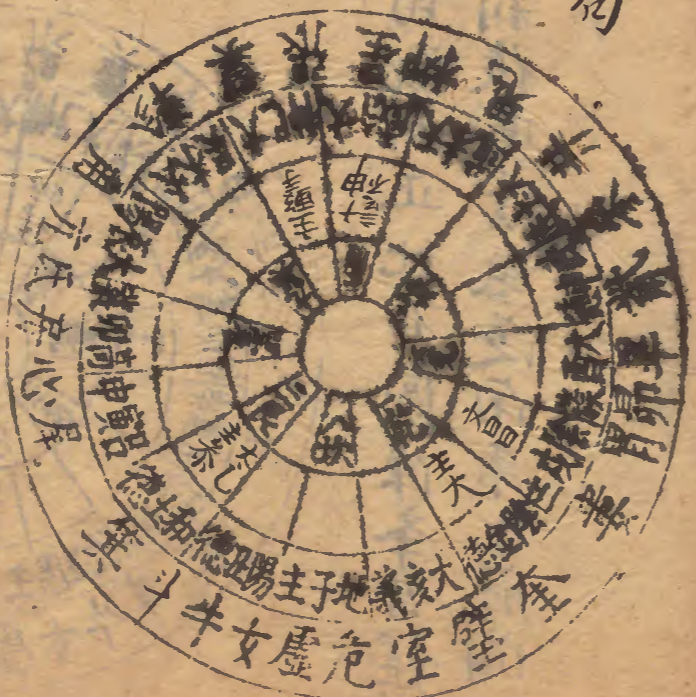
計神大威客目大神客美十五客大杜宮客泰杜宮

合神神計目阳德計美八計大宮計泰四宮

主美孤陽大將發太乙助之宜進取泰將囚小妨

客美杜大小將不出中宮不利有為

此局主將發利為主出軍宜西北戰利東南布曲陣卒黑旗前步  
卒中大將後車騎勿鼓噪見陣利後動雲氣從西北系客勝聞賊  
備西北安奇兵丑寅時宜伏兵  
客美不通宜固守聞賊備東南



太乙庙美陽局

第五十局一百三十局二百二局百七十四局百零六局

辛酉 癸酉 乙酉 丁酉 己酉

太乙四宮主目陰德主美十二主大二宮主泰六宮

計神大神客目天道客美十二客六宮客泰八宮

合神大陽計目賦計美大陽計大一宮計泰二宮

主美和太將格門具宜進取泰將對太乙小妨

客美大將格太乙又主泰閏不利

此局主美吉將發宜為主出軍利正南戰利正北布圓陣卒昔旗  
前步卒中大將後車騎勿鼓噪見陣利後動雲氣泛南來主勝聞  
賊備西北安奇兵寅卯時宜伏兵  
客不利宜固守聞賊備西南

太乙庙美陽局

第五十九局百二十一局二百三局二百七五局三百零七局

壬戌 甲戌 丙戌 戊戌 庚戌

太乙四宮主目陰德主美十二主大二宮主泰六宮

計神大客目武德客美十九客六宮客泰七宮

合神高計目大神計美十二計大一宮計泰二宮

主美和太將被客主泰格太乙不利有為

客美多三才足大將迫太乙客泰被主亦不利

此局主客將俱不利客宜固守主聞賊備西北客聞賊備西南



太乙庙算陽局

第六十局一百二十三局一百四局一百七十六局一百八十八局

癸亥 乙亥 丁亥 己亥 辛亥

太乙四宮主目大義主美十二主大二宮主泰六宮

計神散客目阴主客算十二客大三宮客泰九宮

合神三申計目呂申計美三十二計大二宮計泰六宮

主美和大將時太乙助之利為主泰將格亦不妨

客美多與地大將迫換太乙不利有為

此局主美吉將發利為主出軍宜正南戰利正北布 陣卒黃旗

前步卒中大將後車騎勿鼓噪見陣利後動雲氣從南來主勝聞

賊備西北安奇兵寅卯辰時宜仗兵

客不利宜固守聞賊備西北



太乙庙算陽局

第六十一局一百二十三局一百五局一百七十七局一百八十九局

甲子 丙子 戊子 庚子 壬子

太乙六宮主目地主主算三三主大三宮主泰九宮

計神昭客目和德客算三三客大四宮客泰二宮

合神德計目大義計美三十一計大一宮計泰一宮

主美長與地大將發主泰被客換小忌為主利攻取

客美多與地大將被主換小忌太乙格不利有為

此局主將發利為主客不利宜固守聞賊備正北客聞賊備東北





太乙廟美陽局

第六十局百五商局百六局百七局百八局百九局

乙丑 丁丑 己丑 辛丑 癸丑

太乙六宮主目陽德主美于六主大六宮主泰八宮

計神陽德客目和德客美三五客大杜宮客泰杜宮

合神德計目德和計美三主計大二宮計泰六宮

主美多三才足大將太乙因不利攻取

客美杜大小將無門不利有為

此局主客俱不利各宜固守主客聞賊滿東南



太乙廟美陽局

第六十二局百三十五局百七局百七九局百五十一局

丙寅 戊寅 庚寅 壬寅 甲寅

太乙六宮主目和德主美三五主大杜宮主泰杜宮

計神地客目高客美于二客大三宮客泰六宮

合神大計目大是計美三五計大塞宮計泰塞宮

主美多杜大小將無門不利有為

客美長大將發宜攻取泰將囚小忌

此局主美不利宜固守聞賊備東北

客將發利為客出軍宜正南戰利正北布圓陣卒黃旗前步卒中

大將後車騎勿鼓噪畧見陣利先動雲氣從南來客勝聞賊備正

東安奇兵申酉戌時宜伏兵



太乙宿筭阳局

第六十四局一百三十一局一百八局一百八局一百五十二局

丁卯 己卯 辛卯 癸卯 乙卯

太乙七宫主目吕申主筭十六主大六宫主泰八宫

計神大客目大客筭十一客大一宫客泰三宫

合神主計目計筭十三計大三宫計泰三宫

主美多和太將迫太乙主泰被客扶不利攻戰

客美少無地大將被主扶客與太乙格忌進取

此局主客將俱不利各宜固守主聞賊備東北客聞賊備東南



太乙宿筭陽局

第六十五局一百七局一百九局一百一十一局一百五十五局

戊辰 庚辰 壬辰 甲辰 丙辰

太乙七宫主目高主筭五主大六宮主泰三宮

計神主客目天道客筭一客大一宫客泰三宮

合神主計目主計筭一計大一宮計泰三宮

主美和大小將入中宮不利有為

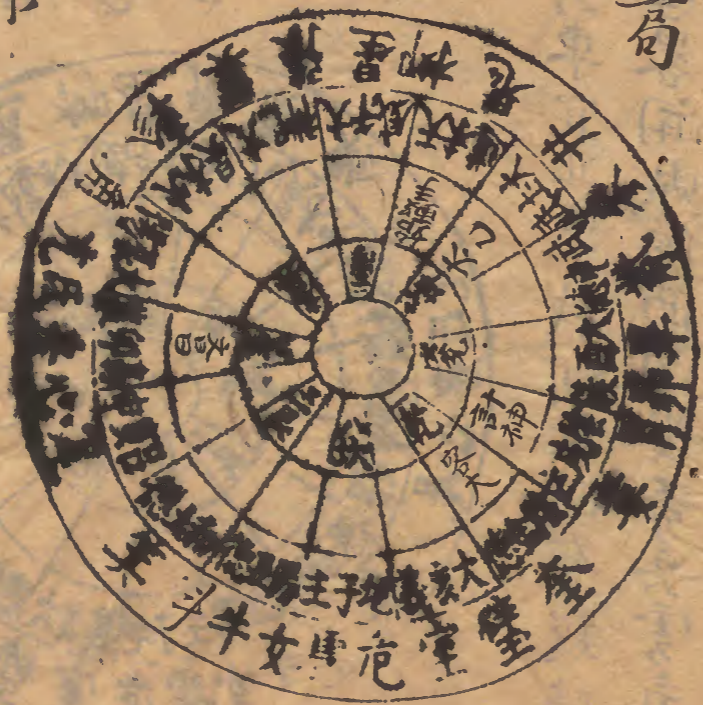
客美少單陽大小將發宜攻取

此局主美不利宜固守聞賊備正東

客將發門具太乙助之宜為客見陣利先動出軍宜西北戰利東

南布曲陣卒黃旗前步卒中大將後車騎勿鼓噪雲氣後西南未

客勝聞賊備西南安奇兵未申時宜伏兵



太乙宿筭陽局

第六十六局二百一十局二百一十局二百一十局二百一十局

己巳 辛巳 癸巳 乙巳 丁巳

太乙七宮主目陽主筭十二主大二宮主泰六宮

計神太客目德武客筭三宮客大四宮客六宮

合神武計目德計筭三主計大二宮計泰六宮

主筭多和大將客泰囚又迫挾太乙不利

客筭多和大將宜發攻取深入敵境

此局主將凶宜固守聞賊備東南

客筭勝將為利客見陣利先動出車宜正東戰利正西布銳陣

舉赤旗前步卒中大將後車騎勿噪畧聞賊備西南安奇兵雲氣

從南方來客大勝未申時利伏兵

太乙宿筭陽局

第六十七局二百一十九局二百一十局二百一十局二百一十局

庚午 壬午 甲午 丙午 戊午

太乙八宮主目大日主筭二十五主大杜宮主泰杜宮

計神德客目阴主客筭淨客大二宮客泰六宮

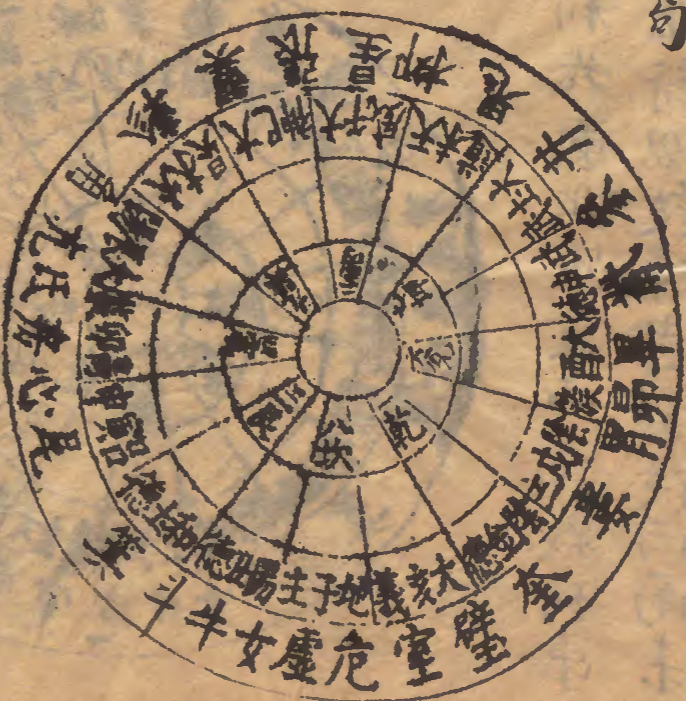
合神通計目太陽計筭三七計大七宮計泰一宮

主筭多杜塞大小將與門不利有為

客筭短單阴大將格太乙泰將發小利

此局主筭凶宜固守聞賊備東南

客筭負亦不利守吉戰稍利副將聞賊備南北



太乙庙筭陽局

第六十局一百四十局一百二十局一百十局一百五局

辛未 癸未 乙未 丁未 己未

太乙宮主目大神主美十七主大七宮主泰一宮  
計神天道客目地主客弄八單客大八宮客亦四宮  
合神大威計目大威計美二十七計大七宮計泰一宮  
主美多三才足將兵士卒利進取攻戰皆吉  
客美短單阴客大客目太乙囚不利有为



此局主美吉將發宜为主出軍利東南戰利西北布方陣卒白旗  
前車騎中大將後步卒且鼓噪而行見陣利後動聞賊備東南安  
奇兵亥子丑時宜伏兵雲氣後西南系主大勝  
客美不利宜固守聞賊備北

太乙庙筭陽局

第六十九局一百四十四局一百三十三局一百一十五局一百五十七局

壬申 甲申 丙申 戊申 庚申

太乙八宮主目大神主美十六主大六宮主泰八宮  
計神大威計目大威計美二十七計大七宮計泰一宮  
合神大威計目大威計美二十七計大七宮計泰一宮  
主美長和大將與太乙囚主泰与客泰囚不利有为  
客美多和客大与主目囚客泰与主泰囚亦不利



此局主客俱不利各宜固守主聞賊備正南客聞賊備東北

太乙宿筭陽局

第七十局一百四十一局一百四十二局一百四十三局一百四十四局一百四十五局

癸酉 乙酉 丁酉 己酉 辛酉

太乙九宮主目天道主筭三十三主大三宮主參九宮  
計神大神客目高客筭單四客大四宮客參二宮  
合神太陽計目地主計筭二十六計六宮計參八宮  
主筭多孤陽大將將利進取攻戰皆吉  
客筭短單陰大將被主扶客參迫不利有為

此局主美勝利為主出軍宜東北戰利西南布直陣卒青旗勿教  
噪前步卒中大將後車騎見陣宜後動聞賊備西南安奇兵辰巳  
時宜伏兵雲氣從東北來主勝  
客筭負宜固守聞賊備正東

太乙宿筭陽局

第七十一局一百四十一局一百四十二局一百四十三局一百四十四局一百四十五局

甲戌 丙戌 戊戌 庚戌 壬戌

太乙九宮主目太武主筭九主大九宮主參七宮  
計神太客目大神客筭三十一客太二宮客參六宮  
合神高計目呂申計筭十六計六宮計參八宮  
主筭長和大將與太乙因春特扶客決不利有為  
客筭多和大將破主扶入迫太乙亦不利

此局主客俱不利各宜固守主聞賊備西南客聞賊備東南



太乙占筭陽局

第七十二局一百四十四局一百七十五局一百八十九局

乙亥 丁亥 己亥 辛亥 癸亥

太乙九宮主目大武主筭三九主大宮主泰宮

計神叢客目威客筭三上客大一宮客泰三宮

合神呂申計目大計筭十一計大一宮計泰三宮

主將長利大將子太乙因不利有為泰特稍吉

客美多與地大將格太乙亦不利泰特吉

此局主客大將俱不利客宜固守主聞賊備西南客聞賊備正南



兵占太乙占筭陽局終

兵占太乙占筭陰局

第一局七十三局一百四十五局一百七十七局一百八十九局

甲子 丙子 戊子 庚子 壬子

太乙九宮主目呂申主筭三九主大宮主泰宮

計神武客目武客筭三九客大九宮客泰七宮

合神德計目和德計筭六計大八宮計泰四宮

主美杜塞大小將不出中宮不利泰事有為凶

客美長和客大將與太乙因亦不利有為

此局主美與門客筭和客大將因主客俱不利主聞賊備東北客聞

賊備西南



太乙庙算陰局

第二局七十四局一百四十六局二百一十局三百九十九局

乙丑 丁丑 己丑 辛丑 癸丑

太乙九宮主目高主算四主大四宮主二宮  
計神天道客目陰主算七客大七宮客一宮  
合神地主計目八計算二計大二宮計六宮  
主算短單四主將迫扶太乙不利有為  
客算長單重陽客大与太乙扶主泰又客格凶

此局主算不和宜固守聞賊備正東

客算稍長和將不利宜小慎是大將奔士辛利宜為客出軍利西  
南戰利東北布方陣奔白旗前車騎以步卒中大將鼓噪急行見  
陣利先動雲氣來西南客勝聞賊備西北安奇兵辰巳時宜伏兵

太乙庙算陰局

第三局七十五局一百四十七局一百五十九局三百九十九局

丙寅 戊寅 庚寅 壬寅 甲寅

太乙九宮主目太陽主算一主大一宮主三宮  
計神大客目大算客算十客大六宮客八宮  
合神大計目天道計算四計大一宮計三宮  
主算短單四主將与太乙格被客不將扶不利有為  
客算長和門具大將奔利辛兵動象惟小將被主扶凶

此局主算凶宜固守聞賊備東南

客算勝小將宜謹慎客大將宜士辛利宜為客出軍宜正西戰利  
正東布方陣奔白旗前車騎後步卒中大將雲氣從西來客勝聞  
賊備西北安奇兵辰巳時宜伏兵



太乙廟算陰局

第四局七十六局一百四十八局二百二十局三百九十二局

丁卯 己卯 辛卯 癸卯 乙卯

太乙八宮主目大吳主算二十五主大杜塞宮主泰杜塞宮

計神神客目陰客等三主客大三宮客泰九宮

合神陰主計目陰主計算十三計大三宮計泰九宮

主美無門大小將不出中宮不利奉事有為凶

客美長無地客大將迫太乙泰將主目四凶

此局主客俱不利各宜固守本地主聞賊備東南客聞賊備東北



太乙廟算陰局

第五局七十七局一百四十九局二百一十局三百九十二局

戊辰 庚辰 壬辰 甲辰 丙辰

太乙八宮主目大吳主算二十五主大杜塞宮主泰杜塞宮

計神神客目呂申客算三十客大三宮客泰九宮

合神太計目大吳計算十二計大三宮計泰六宮

主美杜塞大小將不出中宮不利奉事有為凶

客美長孤陽大將迫太乙客泰主目四亦不利

此局主客皆不利各宜固守本境則吉主聞賊備東南客聞賊備東北





太乙庙筭阴局

第六局七十九局一百五十一局二百一十局三百九十四局

己巳 辛巳 癸巳 乙巳 丁巳

太乙八宫主目大神主美十七主大七宫主泰一宫

計神叢客目阴客美二二客大七宫客泰八宫

合神德計目昭計美早計大一宫計泰三宫

主美具大特并太乙助之利为主惟泰特被扶宜慎之

客美多大特被主扶泰特太乙因有为凶

此局主美和宜为主出軍利西南戰利東北布方陣奉白旗前車騎

次步卒中大特致嘆急行見陣利動雲氣從西南來主勝聞賊備東

南安奇兵亥子丑時宜伏兵

客美皇勝特被扶凶凶宜固守聞賊備東南

太乙庙筭陰局

第七局七十九局一百五十一局二百一十三局三百九十五局

庚午 壬午 甲午 丙午 戊午

太乙七宫主目大威主美二二主大二宫主泰六宫

計神昭客目大神客美二二客大二宫客泰九宫

合神道計目大神計美六計大六宮計泰八宮

主美少單阴大小特迫扶太乙客大格为主凶

客美短單阳大特格太乙不利惟泰特并客小利

此局主美凶宜固守聞賊備西南

客美大特凶泰特利急則宜為客出軍利副特宜東北戰利西南

布直陣奉青旗前步卒以車騎中大特句噪累見陣利充動雲氣

從東北來客勝聞賊備東南安奇兵伏兵申未時



太乙廟筭陰局

第八局全局一百五十二局一百二十高局一百六十六局

辛未 癸未 乙未 丁未 己未

太乙七宮主目大道主美坤主大一宮主泰一宮

計神總各目故客美坤客大七宮客泰一宮

合神威計目武計美丁三計太三宮計泰九宮

主美少單陽大將与客泰開乙被客泰因客自檢主目迫主泰凶

客美短單陽客大被乙因客泰凶主大開有為凶

此局主客俱不利宜固守主客聞賊俱備西南太乙助客急則宜為客稍利



太乙廟筭陰局

第九局全局一百五十三局一百二十五局一百九十七局

壬申 甲申 丙申 戊申 庚申

太乙七宮主目武主美坤主大七宮主泰一宮

計神主客目太獲客美三二客大七宮客泰九宮

合神大計目陰德計美四十計大四宮計泰二宮

主美短單陽太乙主大音因開為主凶惟小特稍利

客美長重陽大將与太乙格不利泰特將為客利

此局主美凶宜固守聞賊備西南

客美勝太乙助之急則宜為客出軍宜東北利西南布直陣奉青

旗前步卒次單騎中大特勿鼓噪見陣宜先動雲氣良方來客勝

聞賊備正西安奇兵未申時利伏兵



太乙廟筭陰局

第十局八十二局一百零四局二百二十六局二百九十六局

癸酉 乙酉 丁酉 己酉 辛酉

太乙六宮主目武德主美一主大一宮主泰三宮

計神主客目德臨客美三西客大四宮客泰二宮

合神陽計目德和計美三二計六二宮計泰六宮

主美短軍陽主目內道主大外迫被客自掩凶泰將稍利

客美長和客大与太乙格泰將發太乙助之為客利

此局主不利宜固守聞賊備西南

客美勝宜為客出軍宜正東戰利正西布銳陣奉赤旗前步卒次

車騎中大將勿鼓噪見陣利先動雲氣送正東來客勝聞賊備西

北安奇兵申酉戌時利伏兵

太乙廟筭陰局

第十一局八十三局一百五十五局一百三十九局

甲戌 丙戌 壬戌 庚戌 戊戌

太乙六宮主目太簇主筭六主大六宮主泰八宮

計神主客目陽德客美二六客六六宮客泰八宮

合神叢計目太陽計美二六計六六宮計泰八宮

主美短軍陽太乙主目主客大聞因主泰與客泰聞因不利有為

客美長軍聞客大客泰俱与主聞因為客亦凶

此局主客皆不利各宜固守本地主聞賊備正西客聞賊備東北



太乙補筭陰局

第十二局午四局一百五十六局一百一十局三百局

乙亥 丁亥 己亥 辛亥 癸亥

太乙六宮主目主陰主美十五主大杜宮主泰杜宮

計神太簇客目日申客筭二十三客大二宮客泰六宮

合神申計目天道計筭十五計大杜宮計泰杜宮

主美杜塞大小特不出中宮為主不利有為

客筭長和門具特筭為客宜文字事動象深入敵境

此局主不利宜固守聞賊備西北

客筭勝和宜為客出軍利東北戰利西南布直陣卒青旗前步卒吹

車騎中大特勿鼓噪見陣利先動雲氣泛東北來者客大勝聞賊

備東北安奇兵申酉戌時宜伏兵

太乙補筭陰局

第十三局八十五局一百五十七局一百一十局三百一局

丙子 戊子 庚子 壬子 甲子

太乙四宮主目德主筭十二主大二宮主泰六宮

計神德客目太陽客筭二十七客大二宮客泰一宮

合神陰計目陰主計筭二十六計大六宮計泰八宮

主筭少和門具特發利有為泰將格扶太乙助之無妨

客筭長重陽大將被主扶泰將主目囚不利有為

此局利為主出軍宜正西戰利正北布圓陣卒黃旗前步卒次車

騎中大將勿鼓噪見陣利後動雲泛正南來主勝聞賊備西北安奇

兵寅卯辰時利伏兵

客不利宜固守聞賊備東南



太乙庙美阴局

第十四局八十六局一百五十九局三百三十一局三百一十局

丁丑 巳丑 辛丑 癸丑 乙丑

太乙四宫主目大蒙主美十二主大二宫主泰六宫

計神天道客目大威客美二十七客大七宫客泰一宫

合神地主計目地主計美二十四計大四宫計泰二宫

主美短门具特将主大被客因掩泰特格被客挟有凶

客筭長主才具客大被主挟有凶惟泰特稍利

此局主客俱不利各宜固守主闻贼備西北客闻贼備正南



太乙庙美阴局

第十五局八十七局一百五十九局三百三十一局三百一十局

戊寅 庚寅 壬寅 甲寅 丙寅

太乙四宫主目地主主美十一主大一宫主泰三宫

計神威客目大武客筭二十五客大七宫客泰一宫

合神美計目高叢計美十五計大七宫計泰三宫

主美短重陽大特并为主利惟泰特迫太乙助之不妨

客筭杜泰大小将不出中宫不利有为

此局利为主出軍宜西北戰利東南布曲陣卒黑旗前步卒次車

騎中大將勿鼓噪見陣利沒動雲氣從西北來主勝闻贼備正北

安奇兵寅卯辰時宜伏兵

客不利宜固守闻贼備西南



太乙補筭陰局

第十六局八局一百六十局一百三十二局三百四局

巳卯 辛卯 癸卯 乙卯 丁卯

太乙三宮主目 德主筭一主大一宮主泰三宮

計神神客目 太客美十五客大九宮客泰七宮

合神阴主計目 欽計筭三主計大一宮計泰三宮

主筭少单阳大将泰特逆因太乙助之为主利

客筭杜塞大小特逆門不利有為

此局利為主出軍宜西北戰利東南布曲陣卒黑旗前步卒次車

騎中大將勿教噪見陣利後動雲氣漫西北來主勝聞賊備東北

安寺兵丑寅時宜伏兵

客不利宜固守聞賊備正西



太乙補筭陰局

第十七局八局一百六十一局一百三十三局三百五局

庚辰 壬辰 甲辰 丙辰 戊辰

太乙三宮主目和德主筭一主大三宮主泰九宮

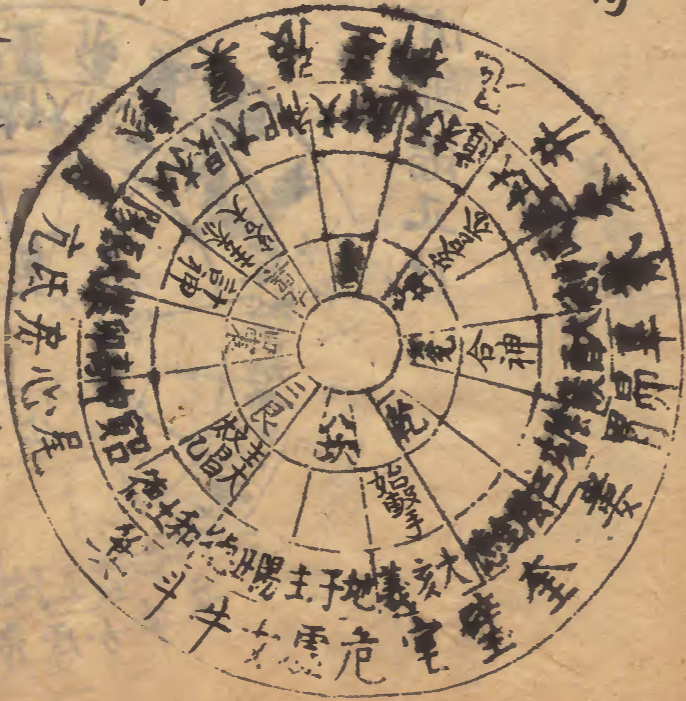
計神阴客目大客美九客大九宮客泰七宮

合神太計目政德計美十五計大一宮計泰九宮

主筭少单阳大将主目太乙因泰特客大闻不利有為

客筭单阳大将主泰闻客泰格亦不利有為

此局主客俱不利宜固守主聞賊備東北客聞賊備西北



太乙廟美阴局

第十八局九十局一百六十二局一百三十四局三百六局

辛巳 癸巳 乙巳 丁巳 己巳

太乙三宮主日和德主弄單主大三宮主泰九宮

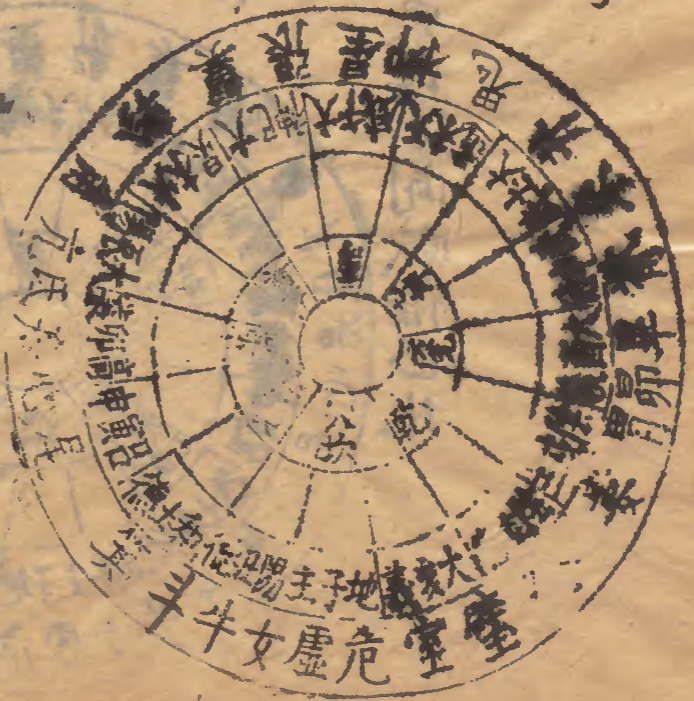
計神叢客目地主客美八單客大八宮客泰四宮

合神德計目阴德計美十六計大六宮計泰八宮

主美少单阳主日大將乙囚被客挟凶惟泰特小利

客美单陰大將迫泰特被主疾又迫太乙有為凶

此局主客俱不利主聞賊備東北客聞賊備正北



太乙廟弄陰局

第十九局九十一局一百六十三局一百三十五局三百十局

壬午 甲午 丙午 戊午 庚午

太乙二宮主日呂申主弄十四主大四宮主泰一宮

計神申卷日和德客弄十六客大六宮客泰八宮

合神逆計日太陽計弄十五計大六宮計泰八宮

主美少和大將泰利有為惟泰特太乙囚宜小慎

客美長和大將泰宜進取惟泰特格太乙助之不妨

此局宜為主出軍利正東戰利正西布欽陣卒赤旗前步卒次車騎中大將勿致

噪見陣利後動雲氣浸東來主勝聞賊備寅方安奇兵巳午未時宜伏兵

客美利出軍利正西戰利正東布方陣卒白旗前車騎次步卒中大將鼓噪急行

見陣利先動雲氣浸西來客大勝聞賊備辰方安奇兵巳未時宜伏兵



卷之六

卷之六

四十六

太乙通筭陰局

第二十局九十三局一百六十五局一百三十七局一百九局

癸未 乙未 丁未 己未 辛未

太乙二宮主目 叢主美十三主大三宮主泰九宮

計神德客目 陽客美十客大一宮客泰一宮

合神大威計目大陽計美九計大九宮計泰七宮

主美多重陽大將客泰閔主美多若勝泰將這亦不妨

客美少孤陽大將客利有為惟泰將被主閔宜小慎

此局宜相勝負為主出軍宜東北戰利西南布直陣泰青旗前步卒攻車騎中大

將見陣宜後動雲氣浸東北來主勝聞賊備正東安奇兵已午未時宜伏兵

為客出軍宜西地戰利東南布曲陣泰黑旗前步卒攻車騎中大將見陣利先動

雲氣浸西北來客勝聞賊備東南安奇兵已午未時宜伏兵

太乙通筭陰局

第二十一局九十三局一百六十五局一百三十七局一百九局

甲申 丙申 戊申 庚申 壬申

太乙二宮主目太陽主美孤十主大一宮主泰一宮

計神和客目大神客筭一客大一宮客泰一宮

合神神計目天通計美八計大八宮計泰一宮

主美孤陽主大與客大閔泰將客泰閔幸事凶

客美少單陽客大將主大小將閔凶

此局主客俱不利各宜固守主聞賊備辰方客聞賊備巳方





太乙庙筭陰局

第二十三局九十四局百六十六局百七十八局三百十局

乙酉 丁酉 巳酉 辛酉 癸酉

太乙一宮主目大吳主美二宮主大四宮主泰二宮

計神大義客目大神客美高客大四宮客泰二宮

合神 計目 計筭 計大 宮計泰 宮

主美多出重阴大將與客大閩泰將与客泰閩不利

客美少和客大小將与主大小將閩客敗主勝

此局主客相閩主美多为勝太乙助主为主人閩客客敗主勝利为主出軍宜正

東戰利正西布銳陣卒亦旗前步卒次車騎中大將勿被噪見陣利後動雲氣泛

東来主勝閩賊備東南安奇兵戌亥時宜伏兵○客美負客被主人閩不利但十

四为上美和客敗無妨不如固守为上閩賊備西南

太乙庙筭陰局

第二十三局九十五局百六十七局百七十九局三百一局

丙戌 戊戌 庚戌 壬戌 甲戌

太乙一宮主目大吳主美二宮主大四宮主泰二宮

計神用客目武德客美七客大七宮客泰一宮

合神高計目大義計筭九計大九宮計泰七宮

主美多小大將與太乙助之为主利有为進取

客美短單陽大將與亦利惟泰將被囚稍凶

此局利为主出軍宜正東戰利正西布銳陣卒亦旗前步卒次車

騎中大將勿被噪見陣利後動雲氣泛東来主勝閩賊備東南安

奇兵戌亥時宜伏兵

客亦利可戰可守閩賊備西南



太乙庙笑陰局

第二十四局九十六局百六十九局百四十四局百三十一局

丁亥 巳亥 辛亥 癸亥 乙亥

太乙一宮主目大神主美十六主六宮主泰八宮

計神<sup>太</sup>客目<sup>阴</sup>客美一客大一宮客泰二宮

合神<sup>申</sup>計目<sup>申</sup>計美<sup>辛</sup>計大<sup>宮</sup>計泰<sup>四</sup>宮

主美長和大將迫泰將被客扶為主不利

客美少單阳大將被主扶凶惟泰將泰小利

此局主客俱不利各宜固守主聞賊備東南客聞賊備西北



太乙庙笑陰局

第二十五局九十七局一百零九局百四十一局百三十三局

戊子 庚子 壬子 甲子 丙子

太乙九宮主目大威主美三主大一宮主泰三宮

計神<sup>武</sup>客目大象客美十六客大一宮客泰八宮

合神<sup>阳</sup>計目大神計美<sup>單</sup>計大三宮計泰九宮

主美多<sup>重</sup>重阳大將被客扶为<sup>主</sup>凶泰將泰小利

客美長和大將<sup>泰</sup>泰將<sup>逆</sup>被扶太乙助又宜为客

此時忌為主宜固守聞賊備正南为客出軍宜止西戰利正東布方

陣奉白旗前車騎次步卒中大將教噪急行見陣宜先動雲氣從西

来客大勝聞賊備西北安奇兵辰巳午時宜伏兵



太乙庙筭陰局

第二十六局九十八局一百七十九局一百八十局一百九十一局

己丑 辛丑 癸丑 乙丑 丁丑

太乙九宮主目天道主美 主大 官主本九宮

計神天道客目和德客美 坤客大七宮客泰一宮

合神地主計目大武計美四十計大四宮計泰二宮

主美長孤陽大特被客目掩泰特太乙因为主凶

客美少單陽大小特俱發太乙助客利有为

此局忌为主宜固守闻賊備西南

為客利出軍西南戰利東北布方陣卒白旗前車騎次步卒中大  
將宜被噪急行見陣利先動雲氣從西南來客大勝闻賊備東北  
安奇兵辰巳午時宜伏兵

太乙庙筭陰局

第二十七局九十九局一百七十一局一百八十三局一百九十五局

庚寅 壬寅 甲寅 丙寅 戊寅

太乙九宮主目大武主美二十九主大九宮主泰七宮

計神大客目高叢客弄 坤客大四宮客泰二宮

合神大計目明德計美二十七計大七宮計泰一宮

主美長和太乙囚被客扶为主凶泰特發小利

客美少單陽大小特迫扶太乙为客亦凶

此局主客俱不利宜固守主闻賊備西南客闻賊備正東



太乙庙筭陰局

第二八局一百局一百七十二局一百四局二百六局

辛卯 癸卯 乙卯 丁卯 己卯

太乙宮主目武德主美單八主大宮主泰四宮

計神大神客目大吳客美三五客大杜宮客泰杜宮

合神阴主計日和德計筭單三計大三宮計泰九宮

主美少單阴大特太乙因为主凶泰特泰小利

客美長杜塞大小特聖門不利有為

此局主客皆不利宜固守主聞賊備西南客聞賊備東南



太乙庙筭阴局

第二九局一百局一百七十三局一百四十五局一百七局

壬辰 甲辰 丙辰 戊辰 庚辰

太乙宮主目大簇主美婢主大七宮主泰一宮

計神阴客目天道客美十五客大杜宮客泰杜宮

合神太計目太阳計美三七計大七宮計泰一宮

主美短單阳大將泰特迫太乙助之利有為

客美多杜塞大小將不出中宮有為凶

此局利为主出軍宜西南戰利東北布方陣卒白旗前車騎次步卒中  
大特宜救噪急行見陣利後動雲氣禽鳥泛西南未主勝聞  
賊備正西安奇兵亥子丑时宜伏兵  
客不利宜固守聞賊備西南



太乙宿筭陰局

第三十局一百二局一百七十四局一百四十六局一百一十八局

癸巳 乙巳 丁巳 己巳 辛巳

太乙一宮主目主美準主大二宮主參六宮

計神高客目德客美準客大八宮客參四宮

合神武德計目道計美二六計大六宮計參八宮

主美少準日大特癸太乙助之利有為

客美短準日大特太乙囚客參雖癸不利有為

此局利為主出軍宜南戰利正北布圓陣卒黃旗前步卒次車

騎中大將勿技噪見陣利先動雲氣禽鳥從南來主勝聞賊備西

北安奇兵戌亥時宜伏兵

客不利宜固守聞賊備西南

太乙宿筭陰局

第三十一局一百三局一百七十五局一百四十七局一百一十九局

甲午 丙午 戊午 庚午 壬午

太乙七宮主目閉德主美于七主六七宮主參一宮

計神卑客目閉主客美二天客大八宮客參四宮

合神道計目閉主計美四上計大一宮計參三宮

主美長和太乙囚客特主目因為主不利有為

客美多三才具亦特保癸太乙助之為客宜進取大吉

此局忌為主宜固守聞賊備乾方

為客利名軍正北戰利正南布曲陣卒黑旗前車騎次步卒中大

將宜鼓噪急行見陣利先動雲氣從北來客大勝聞賊備戌方安

奇兵未申時宜伏兵



太乙遁美阴局

第三十三局一百四局一百七十六局一百四十九局三百二十局

乙未 丁未 己未 辛未 癸未

太乙七宫主目大美主美十七主大七宫主泰一宫

計神<sup>陽</sup>客目地主客美二十六客大六宫客泰八宫

合神大威計目地主計美三九計大九宫計泰七宫

主美多和大將太乙凶泰將被客扶为主凶

客美長重阳大將被主扶泰將客目掩有為凶

此局主客俱不利宜固守主聞賊備亥方客聞賊備西北



太乙遁美陰局

第三十三局一百五局一百七十七局一百四十九局三百三局

丙申 戊申 庚申 壬申 甲申

太乙七宫主目地主主美主美十六主大六宫主泰八宫

計神<sup>地</sup>主客目和德客美十八客大六宫客泰四宫

合神<sup>天</sup>計目高叢計美二十計大六宫計泰四宫

主美長重阴大將迫太乙泰將主目客大六宫有為凶

客美多和大將被主泰主目閑因為客凶泰將祭小利

此局主客俱不利宜固守急則宜用客主聞賊備正北客聞賊備

東北



太乙布美阴局

第三高局一百六局一百七十九局二百五十九局三百二十一局

丁酉 己酉 辛酉 癸酉 乙酉

太乙六宮主目 德主美二其主大六宮主泰八宮

計神大表客目 高客美二主客次二宮客泰六宮

合神太阳計目 大計美十六計大六宮計泰八宮

主美多重阴大特大乙因又客泰相関為主不利有為

客美長重阴大特大特泰特出因太乙助之為客利

此局忌為主宜固守聞賊備東北

為客利出軍正南戰利正北布圓陣卒黃旗前步卒次車騎中大

將勿致噪見陣利先動雲氣禽鳥泛南來客勝聞賊備正東安奇

兵申酉戌時宜伏兵

太乙布美阴局

第三十五局一百七局一百七十九局二百五十九局三百二十一局

戊戌 庚戌 壬戌 甲戌 丙戌

太乙六宮主目和德主美二五主大杜塞宮主泰三宮

計神阴主客目太神客美單十客大六宮客泰三宮

合神 計目 計美 計大 宮計泰 宮

主美長杜塞大小特不出中宮有為凶

客美孤陽大特迫泰將主目囚客亦凶

此局主客皆不利各宜固守主聞賊備東北客聞賊備東南



太乙庙筭陰局

第三十六局一百八局一百十局二百五十二局三百二十四局

巳亥 辛亥 癸亥 乙亥 丁亥

太乙六宮主目和主美二十五主大塞宮主塞杜塞宮

計神大客目威客美單九客大九宮客塞七宮

合神 計目 計筭 計大 宮計 塞 宮

主美長杜塞大小將不出中宮不利有為

客筭少身陽大將發各將迫太乙助之宜為客

此局主美無門宜固守聞賊備東北

為客利出軍東南戰利西北布銳陣卒赤旗前車騎次步卒中大將

宜鼓噪急行見陣利先動雲氣從東南來客勝聞賊備正南安奇兵

申酉戌時宜伏兵



太乙庙筭陽局

第三十七局一百九局一百一十一局二百五十三局三百二十五局

庚子 壬子 甲子 丙子 戊子

太乙四宮主目甲主美單一主大一宮主塞三塞宮

計神德客目大武客美二十五客大塞宮客塞宮

合神陰計目和德計美十六計大六宮計塞八塞宮

主美少身陽大將發各將迫太乙助之利有為

客美長杜塞大小將不出中宮為客凶

此局利為主出宜西北戰利東南布曲陣卒黑旗前步卒次車騎

中大將勿鼓噪見陣利後動雲氣禽鳥從西北來主大勝聞賊備

東北安奇兵寅卯辰時利伏兵

客不利宜固守聞賊備西南





太乙庙美阴局

第三十八局一百十局一百八十一局一百五十四局一百三十一局

辛丑 癸丑 乙丑 丁丑 己丑

太乙四宫主目叢主美<sup>单</sup>四主大四宫主泰二宫

計神天道客目<sup>阴</sup>客美主客大三宫客泰九宫

合神地主計目大阴計美<sup>单</sup>計大一宫計泰三宫

主美少单陰大將太乙主目囚又被客挟客將發小利

客美長重阴大將迫泰將被主挟亦不利

此局主客俱不利各宜固守主闻賊備正東客闻賊備西北



太乙庙美陰局

第三十九局一百一十二局一百八十三局一百五十五局一百三十七局

壬寅 甲寅 丙寅 戊寅 庚寅

太乙四宫主目<sup>阴</sup>主美三十七主大七宫主泰一宫

計神<sup>大</sup>客目大美客美十二客大二宫客泰六宫

合神<sup>大</sup>計目天道計美十五計大<sup>杜</sup>塞<sup>杜</sup>官計泰<sup>杜</sup>塞<sup>杜</sup>官

主美長雅重陽大將被客挟凶泰將發小利

客美短和<sup>大</sup>將發利有为泰將被客挟凶

此局主不利宜固守闻賊備辰方

客美利定計凶無門亦宜守闻賊備西北



太乙庙筭陰局

第四十局一百二十三局一百四局一百五局一百六局一百七局

癸卯 乙卯 丁卯 巳卯 辛卯

太乙三宮主目大艮主美三三主大三宮主參九宮

計神大神客目陰客美一單客大一宮客參三宮

合神大神計目主計美十七計大七宮計參一宮

主美長純陽大將太乙客參因參將主目四有為凶

客筭短單陽大將參利為客惟客參因小將凶

此局主不利宜固守聞賊備東南

為客利大將出軍宜西北戰利東南布曲陣卒皂旗前步卒次

車騎中大將勿拔噪見陣利先動雲氣泛西北來客勝聞賊備

東南安奇兵丑寅時宜伏兵

太乙庙筭陰局

第四十一局一百二十三局一百五局一百七局一百九局

甲辰 丙辰 戊辰 庚辰 壬辰

太乙三宮主目大艮主美三三主大三宮主參九宮

計神附客目呂申客美一客大八宮客參四宮

合神太計目大彖計美十六計大六宮計參八宮

主美長純陽大將太乙囚又被客扶參將主目有凶

客美多和大將迫太乙參將被主扶不利卒事

此局主客皆不利各宜固守主聞賊備東南客聞賊備東北



六占

卷之三十一

五十一

太乙庙筭陰局

第四十二局一百二十四局一百六局一百五十九局一百三十三局

乙巳 丁巳 巳巳 辛巳 癸巳

太乙三宮主目大神主美二五主大塞<sub>杜</sub>宮主泰<sub>杜</sub>塞<sub>杜</sub>宮

計神<sub>高</sub>叢客目附客筭三四客大四宮客泰二宮

合神武德計目<sub>申</sub>計美<sub>單</sub>五計大塞<sub>杜</sub>宮計泰<sub>杜</sub>塞<sub>杜</sub>宮

主美長杜塞大小將無門不利有為

客美多和大將迫太乙為客凶惟客泰發小將利

此局主不利宜固守聞賊備東南

客不利宜固守副將利筭多勝急則宜泛客聞賊備辰方



太乙庙筭陰局

第四十三局一百十五局一百十七局一百五十九局一百三十三局

丙午 戊午 庚午 壬午 甲午

太乙三宮主目大威主美二主大二宮主泰六宮

計神<sub>高</sub>叢客目大神客筭單一客大一宮客泰三宮

合神<sub>天</sub>道計目大神計筭單一計大一宮計泰三宮

主美短單陽大將主目太乙因為主凶泰將發小利

客美少大小將發太乙助之利有為

此局主不利宜固守聞賊備正南

為客利出軍西北戰利東南布曲陣卒黑旗前步卒次車騎中大

將見陣利先動雲氣從西北來客勝聞賊備東南安奇兵巳午未

時宜伏兵



太乙庙美陰局

第四十四局一百六局一百八局一百九局二百一局

丁未 己未 辛未 癸未 乙未

太乙二宮主目天道主善三九主大九宮主恭七宮

計神陽客目武客美三十八客大八宮客恭四宮

合神大威計目武計美七計大七宮計恭一宮

主美多純陽大小將主目迫挾太乙不利有為

客美長和大小將發客大維格太乙助之利進取

此局主不和宜固守聞賊備西南

客美利出陣宜正北戰利正南布曲陣卒黑旗前車騎次步卒中

大將被噪急行見陣利先動雲氣禽鳥泛北方來客勝聞賊備西南

安奇兵巳午未時宜伏兵

太乙庙美陰局

第四十五局一百十七局一百十九局二百空局二百三局

戊申 庚申 壬申 甲申 丙申

太乙二宮主目武主美三十八主大八宮主恭四宮

計神主客目武客美三十八客大一宮客恭三宮

合神神計目陰計美三而計大六四宮計恭二宮

主美多和將格太乙又被主挾有為凶恭將發小利

客美長重陽大將發利攻取惟恭將被挾小凶

此局主不利宜固守聞賊備西南

客美利出軍宜西北戰利東南仍布曲陣卒黑旗前步卒次車騎中

大將勿被噪畧見陣利先動雲氣禽獸從西北來客勝聞賊備正

西安奇兵巳午未時宜伏兵



太乙宿美陰局

第四十六局一百八局一百七十局一百空局一百三十四局

巳酉 辛酉 癸酉 乙酉 丁酉

太乙一宮主目德主弄七主大七宮主泰一宮  
計神大客目德客美一客大一宮客泰三宮  
合神大計目和計美四十計大四宮計泰二宮  
主美短單陽大將登太乙助之利有為泰將因凶  
客美少單陽大將客目大將太乙主泰掩因泰將登小利



此局主利出軍宜西南戰利東北布曲方陣卒白旗前車騎次步  
卒中大將技噪急行見陣利後動雲氣禽鳥泛西南來主大勝聞  
賊備西南安奇兵戌亥時利伏兵  
客不利宜固守聞賊備西北

太乙宿美陰局

第四十七局一百九局一百九十一局一百六十三局一百三十五局

庚戌 壬戌 甲戌 丙戌 戊戌

太乙一宮主目太猴主弄六主大六宮主泰八宮  
計神大客目陽德客美三三客大宮客泰六宮  
合神高計目太陽計弄三面計大四宮計泰一宮  
主美少單陰大將主目囚客泰潤大小將迫挾太乙  
客美長和太將登利有為進取泰將聞主不妨

此局主不利宜固守聞賊備正西

客利出軍宜正南戰利正北布圓陣卒黃旗前步卒次車騎中大  
將勿噪畧見陣利先動雲氣泛南來客大勝聞賊備東北安奇兵  
戌亥時宜伏兵



太乙廟美陰局

第四十八局一百一十局一百九十三局一百零九局一百一十局

辛亥 癸亥 乙亥 丁亥 巳亥

太乙一宮主目陰主美單主大一宮主泰三宮

計神太客目船客美二九客大九宮客泰七宮

合神甲申計目道計美三三計大三宮計泰九宮

主美短單陽大將太乙因閑凶恭特將小特利

客美長和大將雖格無傷小將將利進取

此局主不利宜固守聞賊備西北

客利出軍宜東南戰利西北布銳陣卒赤旗前車騎次步卒中火

將宜鼓噪急行見陣宜先動雲氣從東南來客勝聞賊備東北安

奇兵成交時宜伏兵

太乙廟美陰局

第四十九局一百一十局一百九十三局一百零九局一百一十局

壬子 甲子 丙子 戊子 庚子

太乙九宮主目陰德主美六主大六宮主泰八宮

計神德客目大陽客美一單客大一宮客泰三宮

合神德計目陰主計美二八計大六宮計泰四宮

主美長和大將將利有力進取恭將被挾小凶

客美短單陽大將被主挾不利有力恭將將小利

此局主利出軍宜正西戰利正南布方陣卒白旗前車騎次步卒

中大將鼓噪急行見陣利後動雲氣從西來客大勝聞賊備西北

安奇兵巳午未時宜伏兵

客不利宜固守聞賊備東南



太乙廟美阴局

第五十局一百二十三局一百九十四局一百五十六局一百一十八局

癸丑 乙丑 丁丑 己丑 辛丑

太乙九宮主目大義主美其主大六宮主泰八宮  
計神天道客目大威客美三工客大九宮客泰三宮  
合神地主計目地主計美二十六計大六宮計泰八宮  
主美長和大特芬利有为攻取泰將被挟小凶  
客美多重陽大特格被主挟凶泰特芬小利



此局主利出軍宜正西戰利正東布方陣奉白旗前車騎次步卒  
中大特宜鼓噪急行見陣利後動雲氣從西來主大勝聞賊備西  
安奇兵已午時宜伏兵  
客不利宜固守聞賊備正南

太乙廟美阴局

第五十局一百二十三局一百五十五局一百一十七局一百一十九局

甲寅 丙寅 戊寅 庚寅 壬寅

太乙九宮主目地主主美十五主大九宮主泰七宮  
計神大客目大武客美二十九客大九宮客泰七宮  
合神大計目高叢計美十五主大九宮計泰七宮  
主美短在塞大小將無門有为皆凶  
客美長和大特太乙囚不利有为進取



此局主客皆不利宜固守主聞賊備正北客聞賊備正南

太乙庙笑陰局

第五十二局一百二十四局一見天局一百六局一百四局

乙卯 丁卯 己卯 辛卯 癸卯

太乙六宮主目阳德主美三十二主大三宮主美九宮

計神大神客目太客美單七客大七宮客美一宮

合神阴主計目太獻計美二十七計大七宮計美一宮

主美長純陽大將迫太乙不利有为美將美小利

客美短單陽大將美利为客美將迫小凶

此局主不利宜固守闻賊備東北

客利出軍宜西南戰利東北布方陣卒白旗前車騎次步卒中大

将宜鼓噪急行見陣利先動雲氣浸西南来客勝闻賊備正西安

奇兵亥子丑時宜伏兵

太乙庙笑陰局

第五十三局一百二十五局一百七局一百九局一百零四局

丙辰 戊辰 庚辰 壬辰 甲辰

太乙八宮主目和德主美三十三主大二宮主美六宮

計神高客目地主客美單八客大八宮客美四宮

合神太計目武德計美十九計大九宮計美七宮

主美長和大將格太乙助主美將美利有为進取

客美短單陽大將客目太乙凶掩凶美將主目凶不利

此局主利出軍宜正南戰利正北布圓陣卒黃旗前步卒次車騎

中大將勿鼓噪見陣利後動奇兵安東北雲氣從南来主勝闻賊

備東北亥子丑時宜伏兵





太乙庙笑阴局

第五十四局百二十六局百九十九局二百七十局三百四十四局

丁巳 巳巳 辛巳 癸巳 乙巳

太乙八宫主日和德主美三十二主大二宫主泰六宫

計神叢客目地主客美八客大八宫客泰四宫

合神武德計目德計美十二計大二宫計泰六宫

主美長和大將出格太乙助主泰將發利有为進取

客美短大將客目太乙因掩凶泰將發小利

此局主利出軍宜正南戰利正北布圓陣卒黃旗中大將前步卒

次車騎勿放噪奇兵安東北見陣利後動雲氣從南來主勝聞賊

備東北伏兵利亥子丑時

客不利宜固守聞賊備正北

太乙庙笑陰局

第五十五局百三十七局百九十九局百七十一局三百零二局

戊午 庚午 壬午 甲午 丙午

太乙七宫主日昌主美十六主大六宫主泰八宫

計神昌申客目和德客美八客大八宫客泰四宫

合神天道計日和德計美三十二計大一宫計泰三宫

主美長和大將迫泰特客大関有為凶

客美多和大將関主泰客目格泰將發小利

此局主負客勝急則宜從客緩則各固守為吉主聞賊備寅方客

聞賊備艮方



太乙廟美陰局

第五十六局一百二十九局二百七十三局三百四十四局

己未 辛未 癸未 乙未 丁未

太乙七宮主目高叢主美五主大杜塞宮主泰杜塞宮

計神德客目大陽客美十二客大二宮客泰六宮

合神大威計目大陽計弄二五計大杜塞宮計泰杜塞宮

主美短杜塞大小將不出中宮不利有為

客美少和大小將迫接太乙忌為客

此局主客俱不利各宜固守主聞賊備正東客聞賊備東南



太乙廟美陰局

第五十七局一百二十九局二百七十三局三百四十九局

庚申 壬申 甲申 丙申 戊申

太乙七宮主目太陽主美五主大二宮主泰六宮

計神地客目大神客美三客大三宮客泰九宮

合神大計目天道計美十四計大四宮計泰二宮

主美短和大小將迫接太乙有為凶

客美少單陽大將格太乙助客泰將泰小利

此局主不利急則為宜客主聞賊備辰方客聞賊備巳方



太乙庙美陰局

第五十局一百三十局二百三局二百七局三百四局

辛酉 癸酉 乙酉 丁酉 己酉

太乙六宮主目大主弄十八主大八宮主奉四宮

計神大象客目道客弄八客大八宮客奉四宮

合神陽計目主計美二計大二宮計奉六宮

主美長和大小將与客大小將相関为主勝

客美短單阴大將被主大將相関主美勝和客敗

此局主勝出軍宜正北戰利正南布曲陣奉黑旗前車騎次步卒

中大將宜鼓噪急行見陣利後動奇兵安東南雲氣泛北来主勝

聞賊備東南伏兵宜申酉戌時

客美負阻固守聞賊備西南

太乙庙美陰局

第五十九局一百三十局三百三局三百七局三百七局

壬戌 甲戌 丙戌 戊戌 庚戌

太乙六宮主目大主美十八主大八宮主奉四宮

計神阴客目武德客弄單一客大一宮客奉三宮

合神高計目大主計美甲十一計大一宮計奉三宮

主美長和太將被客挟有力凶奉將務小利

客美單阳大將迫奉將被挟有力皆凶

此局主客俱不利各宜固守生聞賊備西南



太乙南箕陰局

第六十局百三十三局百四局百七十五局百九局

癸亥 乙亥 丁亥 巳亥 辛亥

太乙六宮主目大神主箕一十主天一宮主泰三宮

計神大族客官阴主客星三五客大杜官客泰杜官

合神甲申計目呂申計美三十計大三宮計泰九宮

主美短孤陽大將迫不利有为泰將發小利

客美杜塞大小將無門有为攻進皆凶

此局主客俱不利各宜固守主聞賊備東南客聞賊備西北



太乙南箕陰局

第六十一局百三十三局百五局百七十七局百九局

甲子 丙子 戊子 庚子 壬子

太乙四宮主目主美二十七主大七宮主泰一宮

計神武客目大美客美十二客大二宮客泰六宮

合神主計目大神計美四十一計大一宮計泰三宮

主美長和將被客扶不利泰事泰將發小利

客美短和將被主目關係將被主換皆凶

此局主客皆不利各宜固守主聞賊備正南客聞賊備亥方



太乙補美陰局

第廿二局百三十四局百六局二百七局三皇十局

乙丑 丁丑 己丑 辛丑 癸丑

太乙四宮主目天道主美二十主天六宮主泰八宮

計神天道客目和德客弄單客大二宮客泰九宮

合神地主計目德計美二十八計大八宮計泰四宮

主美長重閉大將格太乙助主泰將泰利為主

客美大單陽大小將迫挾大乙為客凶

此局主利出軍宜正西戰利正東奇兵安西南布方陣舉白旗前

車騎次步卒中大將宜鼓噪急行出陣利後動雲氣從西來主勝

聞賊備西南伏兵利宜卯辰時

客不利宜固守聞賊備東北

太乙補美陰局

第廿三局百三十五局二百七局二百七十九局三百五十一局

丙寅 戊寅 庚寅 壬寅 甲寅

太乙四宮主目太武主美二十五主大杜宮主泰杜宮

計神大客目高客美單客大四宮客泰二宮

合神大計目陰德計美二十五計大杜宮計泰杜宮

主美長杜塞大小將無門不利有為

客美短單陰大將客目太乙因掩凶泰將泰小利

此局主客俱不利各宜固守主聞賊備西南客聞賊備正東



太乙廟美陰局

第六十四局一百三十五局一百九十九局一百一十局一百五十五局

丁卯 巳卯 辛卯 癸卯 乙卯

太乙三宮主目武德主美丁六主大六宮主泰八宮

計神大客目大昊客星三三客六三宮客泰九宮

合神阴主計目德計弄單計大七宮計泰一宮

主美長和大將芬泰特雅迨太乙助主利有為

客美多重陽大將太乙因不利有為泰特小利

此局主利出軍宜正西戰利正東奇兵安西南布方陣卒白旗前

車騎次步卒中大將宜發噪急行見陣利後動雲氣從西來主勝

聞賊備西南伏兵利丑寅時

客不利宜固守聞賊備東南

太乙廟美阴局

第六十五局一百三十七局一百九十九局一百一十局一百五十五局

戊辰 庚辰 壬辰 甲辰 丙辰

太乙三宮主目大主美十五主大杜宮主泰杜宮

計神大客目天道客弄二十三客大三宮客泰九宮

合神太計目太陽計美四十一計大一宮計泰三宮

主美短杜靈泰特不出中宮不利有為進取

客美長和大將大乙因有為凶泰特芬小特利

此局主客皆不利各宜固守主聞賊備正西客聞賊備未方



太乙布弄陰局

第廿六局百三十局百十局百十二局百廿四局

巳巳 辛巳 癸巳 乙巳 丁巳

太乙三宮主目陰主主美十主大一宮主泰三宮  
計神敵客目德客美十六客大六宮客泰八宮  
合神德計目天道計美三十計大三宮計泰九宮  
主美短孤阴大將被客大小將被挾泰將太乙忌有進取  
客美長和將敵利為客進取泰將被主挾次利

此局主不利宜固守聞賊備成方

客利出軍宜正西戰利正東奇兵安申方布方陣卒白旗前車騎  
次步卒中大將宜鼓噪急行見陣利先動雷氣從西來客大勝聞  
賊備申方伏兵利丑寅時

太乙布弄陰局

第廿七局百廿九局百一十局百一十二局百一十五局

庚午 壬午 甲午 丙午 戊午

太乙三宮主目陰德主美十五主大塞宮主泰三宮  
計神申客目陰主客美十六客大六宮客泰八宮  
合神天道計目陰主計美三五計大塞宮計泰三宮  
主美長杜塞大小將與同忌為主  
客美多地陰大將泰泰特密格太乙助之宜進取

此局主不利宜固守聞賊備乾方

客利出軍宜正西戰利正東奇兵安戌方布方陣卒白旗車騎在  
前步卒次之大將居中鼓噪急行見陣利先動雷氣從西來客大  
勝聞賊備戌方伏兵利巳午未時



太乙布筭陰局

第六八局一百四十四局一百三十三局一百四十四局一百五十五局

辛未 癸未 乙未 丁未 己未

太乙二宮主目大義主美三五主大義宮主美杜宮口

計神用德客目地主客美子四宮大四宮客美二宮

今神大威計目地主計美三三計大五宮計美九宮

主美多杜塞

客美長重阴大特務利進取泰特太乙因欠利

此局主與門宜固守聞賊備亥方

客利出軍宜正東戰利正西奇兵安正北布銳陣卒赤旗前步卒次車騎中大將故

前車騎次之大將居中勿放噪見陣利先動雲氣從東來客勝聞

賊備北方伏兵利巳午未時



太乙布筭美陰局

第九九局一百四十四局一百三十三局一百五十五局一百五十七局

壬申 甲申 丙申 戊申 庚申

太乙三宮主目地主主美三四主大四宮主美二宮

計神地主客目和德客美十六客大六宮客美八宮

合神大神計目高叢計美二六計大二宮計美六宮

主美多重阴大特務利進取泰特太乙因欠利

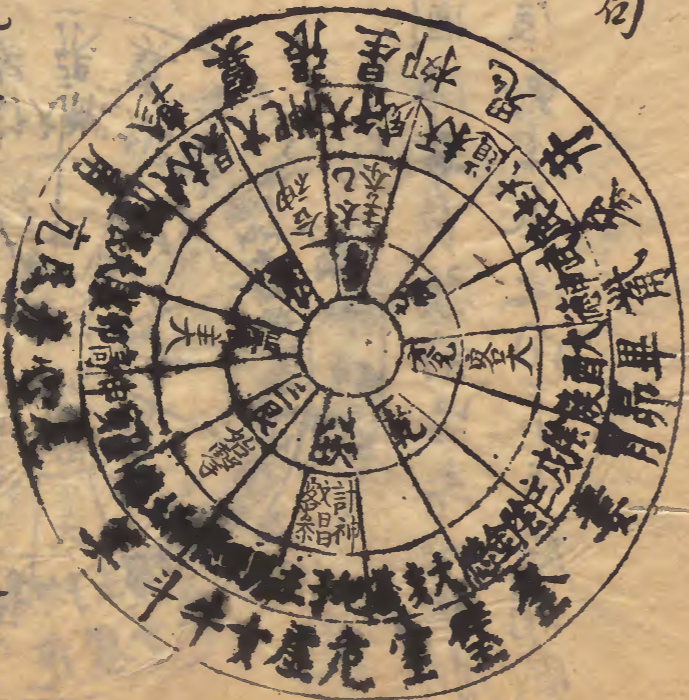
客美長和特務太乙助客利進取泰特主目因欠利

此局主利出軍正東戰利正西奇兵安正北布銳陣卒赤旗前步卒次車騎中大將故

噪見陣利後動雲氣從東來主大勝聞賊備正北伏兵利巳午未時

客利出軍宜正西戰利正東奇兵安良方布方陣卒白旗前車騎次步卒中大將故

噪急行見陣利先動雲氣從西來大勝聞賊備良方伏兵利巳午未時





太乙廟美陰局

第七十局一百四十二局一百四十三局一百四十四局一百四十五局

癸酉 乙酉 丁酉 己酉 辛酉

太乙一宮主目陽德主美三正主大二宮主泰六宮  
計神太象客目高巖客美三正客大六宮客泰八宮  
合神大陽計目大威計美三正計大四宮計泰二宮  
主美多和大特芬利為主進取泰將迫欠利  
客美長重阴大將外迫忌為客泰特芬利

此局主利出軍宜正南戰利正北布圓陣奉黃旗前步卒次車騎  
中大特奇兵安東北句技噪見陣利後動雲氣泛南未主勝聞賊  
備東北伏兵利戌亥明  
客不利宜固守聞賊備正東

太乙廟美陰局

第七十一局一百四十三局一百四十五局一百四十七局一百四十九局

甲戌 丙戌 戊戌 庚戌 壬戌

太乙一宮主目和德主美三正主大一宮主泰三宮  
計神朔客目大神客美十六客大六宮客泰八宮  
合神叢計目武德計美十六計大六宮計泰八宮  
主美多強重阴大將太乙因被客挾忌為主泰特芬利  
客美長和大小特迫太乙有為皆凶

此局主客皆不利各宜固守主聞賊備東北各聞賊備東南



太乙廟筭陰局

第七十局一百四局百十六局百十八局百二十局

乙亥 丁亥 巳亥 辛亥 癸亥

太乙一宮主日和德主弄一主大一宮主弄三宮

計神太族客目大威客弄十五客大杜宮客弄杜宮

合神呂申計目阴德計弄單九計大九宮計弄七宮

主弄長重阳大将太乙囚忌為主弄將弄小利

客弄短杜塞大小將不出中宮不利有為

此局主客皆不利各宜固守主闻賊備東北客闻賊備正南



兵占太乙廟筭陰局陽局卷之二十二終

兵占日時總覽卷之二十三

天赦日 百事吉 遇開日是真天赦 五月甲午十一

月甲子不赦

春戊寅 夏甲午 秋戊申 冬甲子

逐日黃道吉時 凡百急事照日時用吉

青龍黃道太乙天貴星 子午日申時丑未日戌時寅申日  
子時卯酉日寅時辰戌日夜時巳

亥日 午時

明堂黃道貴人明輔星 子午日酉時丑未日亥時寅申日  
丑時卯酉日卯時辰戌日巳時巳

亥日 未時

金匱黃道福德月仙星 子午日子時丑未日寅時寅申日  
辰時卯酉日午時辰戌日申時巳

卷之二十三 兵占月時總覽

亥日  
戌時

天德黃道寶光天德星

子午日 丑時 丑未日 卯時 寅申日 巳時 卯酉日 未時 辰戌日 酉時 巳

亥日  
亥時

玉堂黃道少微天關星

子午日 卯時 丑未日 巳時 寅申日 未時 卯酉日 酉時 辰戌日 亥時 巳

亥日  
丑時

司命黃道鳳輦日仙星

子午日 午時 丑未日 申時 寅申日 戌時 卯酉日 子時 辰戌日 寅時 巳

亥日  
辰時

上官赴任吉日

甲子 丙寅 丁卯 戊辰 己巳 庚午 乙亥

丙子 己卯 壬午 甲申 乙酉 丙戌 戊子

己亥 庚子 壬寅 丙午 戊申 庚戌

壬子 癸丑 庚申 辛酉

上任逐月吉日定局

用看天遷圖吉凶有準大月 初一順行小月初一逆行

正月 癸卯 乙卯 外辛未 癸酉 丁酉 丙午 己酉 辛卯

二月 外乙丑 甲申 巳巳 丁亥

三月 丙寅 外庚寅 甲寅 癸酉 丁酉 巳巳

四月 庚午 丙午 外甲子 丙子 丁酉 庚子 壬

五月 外丙寅 乙亥 壬寅 庚寅 甲

六月 甲子 庚子 甲申 丙申 外丙寅 乙亥 庚寅 壬寅 丙子 甲

七月 甲子 丙子 庚子 外丁酉 戊子 壬子 癸卯 辛

庚子 卯 庚辰 壬辰 丙辰 癸酉

八月乙亥甲申

外丙寅 戊寅 癸未 丁亥

九月甲申丙申

外癸卯 壬申 巳卯 丁亥 己亥 戊申 乙卯 庚申 丙子 庚子 辛卯 乙亥 庚午

十月甲子丙子庚子

外庚午 癸卯 壬子 戊子 壬午

十一月丙寅庚寅甲寅

外甲申 壬申 巳申 壬申 丙寅 庚寅 乙亥 庚午

十二月丙寅庚寅乙亥

甲寅 外癸卯 辛卯 壬寅 甲子 庚子 乙卯 庚午

忌建破平收滿閉日 滅歿休廢上翔往亡伏断兀日不

舉空亡受死回不祥冰消尾陷陰陽錯正回廢九

醜徇鬼敗亡白消公天休廢回離回絕伏罪離窠

上下兀赤口天地空本命对冲凶敗日

上官忌本命對沖日

甲子生忌庚午日

乙丑生忌辛未日

丙寅生忌壬申日

丁卯生忌癸酉日

戊辰生忌甲戌日

己巳生忌乙亥日

庚午生忌丙子日

辛未生忌丁丑日

壬申生忌戊寅日

癸酉生忌己卯日

甲戌生忌庚辰日

乙亥生忌辛巳日

丙子生忌壬午日

丁丑生忌癸未日

戊寅生忌甲申日

己卯生忌乙酉日

庚辰生忌丙戌日

辛巳生忌丁亥日

壬午生忌戊子日

癸未生忌己丑日

甲申生忌庚寅日

乙酉生忌辛卯日

丙戌生忌壬辰日

丁亥生忌癸巳日

戊子生忌甲午日

己丑生忌乙未日

庚寅生忌丙申日

辛卯生忌丁酉日

壬辰生忌戊戌日

癸巳生忌己亥日

皇極持德覽

卷之三十三

三

甲午生忌庚子日 乙未生忌辛丑日 丙申生忌壬寅日  
 丁酉生忌癸卯日 戊戌生忌甲辰日 己亥生忌乙巳日  
 庚子生忌丙午日 辛丑生忌丁未日 壬寅生忌戊申日  
 癸卯生忌己酉日 甲辰生忌庚戌日 乙巳生忌辛亥日  
 丙午生忌壬子日 丁未生忌癸丑日 戊申生忌甲寅日  
 己酉生忌乙卯日 庚戌生忌丙辰日 辛亥生忌丁巳日  
 壬子生忌戊午日 癸丑生忌己未日 甲寅生忌庚申日  
 乙卯生忌辛酉日 丙辰生忌壬戌日 丁巳生忌癸亥日  
 戊午生忌甲子日 己未生忌乙丑日 庚申生忌丙寅日  
 辛酉生忌丁卯日 壬戌生忌戊辰日 癸亥生忌己巳日

白消公日百事凶在忌上官

初二初四莫相逢 廿一七八總相同

萬事到頭無結果 只因犯了白消公

註云上旬初二四逢壬寅日下旬廿一七八逢庚申日  
 則百事凶若非壬寅庚申月位顯曲傳星黃道日者百  
 事別吉又云值黑道建  
 破軍收日亦不宜也

上朔日忌公宴作樂

甲年癸亥日 乙年己巳日 丙年乙亥日 丁年辛巳日  
 戊年丁亥日 己年癸巳日 庚年己亥日 辛年乙巳日  
 壬年辛亥日 癸年丁巳日  
 十惡大敗日百事凶

甲巳年 三月戌戌 七月癸亥 十月丙申 十一月丁

乙庚年 四月壬申 九月乙巳

丙辛年 三月辛巳 九月庚辰 十月甲辰

戊癸年 六月巳丑

丁壬年 無忌

四正廢日百事凶

春庚申辛酉

夏壬子癸丑

秋甲寅乙卯

冬丙午丁巳

天休廢日百事凶

孟月初四初九

仲月十三十八

季月二十三二十七

大紅沙日百事凶

春逢戊子是紅沙

夏月龍蛇莫犯他

秋來午未當迴避

冬間猴犬有參差

春戊子 夏辰巳

秋午未 冬申戌

小紅沙日百事凶

四孟金鷄四仲蛇

四季丑日是紅沙

嫁娶若還逢此殺

並分離夫婦嫁別家

八絕日百事凶

庚辰辛巳

丙戌丁亥

庚戌辛亥

丙辰丁巳

天地轉殺日百事凶

春卯日 夏午日 秋酉日 冬子日

滅没日百事凶 弦朔盈虛曆內看

弦日逢虛晦過妻 朔辰遇角望亢求

虛鬼盈牛為滅没 造作經營百事休

九醜日

壬午 乙酉 戊子 辛卯 壬子 戊午 己卯

辛酉

九土鬼日

乙酉 癸巳 辛丑 庚戌 丁巳 庚甲午 壬寅

戊午

離窠日

辛卯 戊辰 己巳 戊寅 辛巳 戊子 己丑

戊戌 己亥 辛丑 戊午 壬戌 癸亥

四不祥日

上官初四為不祥 初七十六最堪傷 十九更嫌二十八

愚人信必遭殃 准定任內人馬死 防此五日必為昌

四離日又忌出行

春分 秋分 夏至 冬至 前一日是

四絕日又忌出行

立春 立夏 立秋 立冬 前一日是

天 遷 通

按大明官制內天  
 遷通訂正大月  
 初一日順行小月  
 初一日逆行逐月  
 月上起初一教去  
 遇遷則吉過願如  
 中牛吉過罪失卞  
 則凶假如人月以  
 輪圓上看正七月  
 遷吉上起初一初  
 一頗如初三罪卞  
 初四卞失餘做此  
 推之



右上官壇經天遷通係大明官制訂正

遊神歌

遊神癸巳上天堂十六日 己酉下來東北方四十四日

天上凶星不可遊 正七逢閑二八收 三九是危四十執

五十一月向平求 六十二月遇除位 拜官封職萬事休

出兵吉日

正月子丑寅卯日 二月亥子丑寅日 三月戌亥子丑日

四月酉戌亥子日 五月申酉戌亥日 六月未申酉戌日

七月午未申酉日 八月巳午未申日 九月辰巳午未日

十月卯酉巳午日 十一月寅卯辰巳日 十二月丑寅卯辰日



出兵收捕日 謂征戰 勞事

宜天月二德天恩黃道斗建唐符並宜用之忌蚩尤天地爭雄天地凶敗十惡大敗滅沒受死徃亡及離絕荒蕪等日

兵福吉日

正月寅 二月卯 三月辰 四月巳 五月午 六月未

七月申 八月酉 九月戌 十月亥 十一月子 十二月丑

兵寶吉日 宜閱武 訓兵

正月卯 二月辰 三月巳 四月午 五月未 六月申

七月酉 八月戌 九月亥 十月子 十一月丑 十二月寅

兵禁凶日

正七月寅 二八月子 三九月戌

四十月申 五十一月午 六十二月辰

忌出兵征戰

又云角亢金婁牛鬼星出軍定是不還兵

剃頭吉日 忌丁日 火日 初五日 剃胎頭 主見黑三十日 剃胎頭 主見夫

初三懽悅 初四富貴 初六飲食 初七大吉

初八長命 初九吉 初十祿 十一聰明

十三大吉 十四得財 十五大吉 十六利益

十九吉慶 廿二吉 廿三大吉 廿五財福

廿六祥瑞 廿九吉

皇古詩總卷

洗頭日

初二吉事

初三富貴

初四悅色

初八長翁

初九宜婚

初十加官

十一眼明

十三宜男

十四招財

十五大吉

十九大吉

廿二大吉

廿三大吉

廿六大吉

冠笄吉日

甲子

丙寅

丁卯

戊辰

辛未

壬申

丙子

戊寅

壬午

丙戌

辛卯

壬辰

丙申

癸卯

甲辰

乙巳

丙午

丁未

甲寅

乙卯

辛酉

壬戌

伏斷日

宜斷乳每月初七十七二十  
七并卯日上吉忌三五七月

子日虛星

五日斗星

寅日室星

卯日女星

辰日箕星

己日房星

午日角星

未日張星

申日鬼星

酉日觜星

戌日胃星

亥日壁星

伏斷時

角斗奎并辰亥時

亢牛婁鬼申時

氏女胃柳巳時

房虛昴皇子寅酉時

心危畢張午時

尾室觜翼卯丑戌時

箕畢參軫未時

入學吉日

宜安定或開寅申巳亥日

忌閉破日及先賢死葬日并四廢日大凶

甲戌 乙亥 丙子 癸未 甲申 丁亥 庚寅

辛卯 壬辰 乙未 丙申 癸卯 甲辰 乙巳

丙午 丁未 甲寅 乙卯 丙辰 庚申 辛酉 以上俱吉

丙寅 辛丑 乙丑 丁巳 此四日先賢死葬

納徵定親

宜丙寅丁卯戊寅己卯丙戌戊子壬辰癸巳壬寅癸卯丙

午丁未壬子甲寅乙卯丁巳戊午己未黃道三合定成日

忌建破魁罡勾絞月厭受死冰消尾解九空九土鬼陰陽

錯大小空亡赤口 辰戌空 子 亥卯赤口

結婚姻嫁娶納婿

宜丙寅丁卯戊寅己卯丙子丙戌戊子庚寅壬寅癸卯乙

己黃道生炁益後續世陰陽合人民合不將成日

大殺白虎入中宮日 婚娶齊醮忌 中堂動鼓樂

戊辰 丁丑 丙戌 乙未 甲辰 癸丑 壬戌

重喪日 忌嫁娶 起造

正七連庚申 二八乙辛當 五十一丁癸

四十丙壬妨 辰戌丑未月 戊己是重喪

葬墳忌用

開收二日犯八座不可用凡日遇房虛昴星四宿犯真大  
陽不可用曆日下無安處不可用

出行訣法

假如正月用子午日餘月做此已日各月須忌宜甲子乙  
丑丙寅丁卯庚午辛未甲戌乙亥丁丑己卯甲申丙戌庚  
寅辛卯甲午庚子辛丑壬寅癸卯丙午丁未己酉癸丑甲  
寅乙卯庚申滿成開日

出行正子午 二申丑未辰 三月寅申吉 四子卯為長

五月寅申午 七五申辰戌 八未申酉亥 九子戌吉祥

十月子亥酉 十一子寅昌 六未十二亥 每月已宜防

出行通用宜忌之日

天門日	初七	初九	主貴助大吉
天財日	初三	十一	主倍利大吉
天倉日	初五	十三	主求財大吉
天富日	初七	十五	主求財大吉
天賊日	初二	初十	主非凶亦凶
天陽日	初四	十二	主見貴大吉
天集日	初六	十四	主百事大吉
天盜日	初八	十六	主百事大吉

出行十二時吉凶方向

卷之三

子時	東北凶	丑時	東南凶	寅時	四方皆吉	卯時	南吉
辰時	北凶	巳時	東北凶	午時	北吉	未時	西北凶
申時	北凶	酉時	西南吉	戌時	西北凶	亥時	東南凶
餘吉		皆吉		餘凶		吉	

春戌 夏丑 秋辰 冬未

受死日忌出行

正月戌 二月辰 三月亥 四月巳 五月子 六月午  
 七月丑 八月未 九月寅 十月申 十一月卯 十二月酉

忌探病日

壬寅 壬午 連庚午 甲寅 乙卯 巳卯 坊

神仙留下此六日 探人疾病替人亡

建宜行 成宜離 寅宜往 卯宜歸

四逆日

申不行 酉不離 七不往 八不歸

動土吉日 宜成開日 秋分遇之 日後十日 丙不忌

甲午 癸酉 戊寅 巳卯 庚辰 辛巳 甲申 丙戌  
 甲午 丙申 戊戌 巳亥 庚子 甲辰 癸丑 戊午

脩造喜神日時方向

甲巳日 寅卯時 乙庚日 戌亥時 丙辛日 申酉時  
 東北方 西方 西南方

卷之三

丁壬日 午未時 正南方

戊癸日 辰巳時 東南方

門光星吉日 庚寅日門大夫死月忌

大月 初一 初二 初三 初七 初八 十二 十三

十四 十八 十九 二十 二十四 甲申 丙午

三十 卅一 卅二 卅三 卅四 卅五 卅六 卅七 卅八 卅九

卅十 卅十一 卅十二 卅十三 卅十四 卅十五 卅十六 卅十七 卅十八 卅十九

謝土吉日 甲寅 甲申 癸巳 癸亥 甲寅 甲申 癸巳 癸亥

庚午 庚子 丁未 甲寅 甲申 癸巳 癸亥 甲寅 甲申 癸巳 癸亥

庚子 庚午 丁未 甲寅 甲申 癸巳 癸亥 甲寅 甲申 癸巳 癸亥

庚子 庚午 丁未 甲寅 甲申 癸巳 癸亥 甲寅 甲申 癸巳 癸亥

移居吉日

甲子 乙丑 丙寅 丁卯 己巳 庚午 辛未

甲戌 乙亥 丁丑 癸未 甲申 庚寅 壬辰

乙未 庚子 壬寅 癸卯 丙午 丁未 庚戌

癸丑 甲寅 乙卯 己未 庚申 滿成開日

作灶吉日 宜向西南吉東北凶春次吉秋大吉

甲子 乙丑 己巳 庚午 辛未 癸酉

甲戌 乙亥 癸未 甲申 壬辰 乙未

辛亥 癸丑 甲寅 乙卯 己未 庚申

黃道天赦日宜正陽五祥定成開日

正二月戌丑日 三四月子卯日 五六月寅巳日

七八月辰未日 九十月午酉日 十一二月申亥日

安碓礮磨碾油榨

宜庚午 辛未 甲戌 乙亥

庚寅 庚子 庚申 蠶吐日

安床吉日 宜閉危日 忌建破平收申日

甲子 乙丑 丙寅 丁卯 巳辰 庚午 辛未

甲戌 丙子 丁丑 庚辰 辛巳 乙酉 丙戌

丁亥 戊子 癸巳 丁酉 戊戌 巳亥 庚子

壬寅 癸卯 甲辰 乙巳 丙午 甲寅 乙卯

丙辰 丁巳 戊午 己未 辛酉 壬戌

大偷修日此八日凶神朝天修造大吉

壬子 癸丑 丙辰 丁巳 戊午 己未 庚申 辛酉

合帳裁衣吉日 忌天賊星火星長短星俱見後合

角安 危得 房益 斗美 牛進 虛得 璧獲

奎得 壽增 鬼祥 張逢 翼得 軫長

宜甲子 乙丑 戊辰 己巳 癸酉 甲戌 乙亥 丙子 丁丑

巳卯 丙戌 丁亥 戊子 己丑 庚寅 壬辰 癸巳 甲午

乙未 丙申 戊戌 庚子 辛丑 癸卯 甲辰 乙巳 癸丑

甲寅 乙卯 丙辰 庚申 辛酉 壬戌

長短星 忌裁衣納財交易

正月	初七	二月	初四	三月	初五	四月	初九
五月	初五	六月	初十	七月	初八	八月	初五
九月	初七	十月	初四	十一月	初三	十二月	初九
	初四十七		十一		十一		初九

神在吉日宜祭祀祈福

甲子	乙丑	丙寅	庚午	甲戌	乙亥	丙日
丁丑	甲申	己酉	壬辰	甲午	乙未	丙申
丁酉	戊戌	己亥	庚子	辛丑	壬寅	癸卯
戊申	己酉	己未	庚申	辛酉		

豎造凶日

上旬初二八 中旬十三七 下旬廿四九 每月忌六日

此日若營造 先損家主老 若逢癸未日 此地出毒草

都大太歲忌修造動土 真太陽到謂之家至作之不妨

甲己之年辰巽巳 乙庚寅卯艮宮同 丙辛年忌戌乾亥  
 丁壬坤申酉莫逢 戊癸己午重重禍 脩方下向定遭凶

天命煞 忌修造動土

子午年酉方 丑未年卯方 寅申年亥方  
 辰戌年丑方 巳亥年未方 卯酉年巳方

退煞方 忌修造動土

申子辰年莫作東 亥卯未年莫作南



寅午戌年莫作西 巳酉丑年莫作北

煞神方 忌修造動土

子寅辰 午申戌 陽年煞在南北

丑亥酉 未巳卯 陰年煞在東西

開張店肆吉日與開倉入倉出寶藏室日同 用滿成開日

甲子	巳丑	丙寅	己巳	庚午	辛丑	甲戌
乙亥	丙子	乙卯	壬午	癸未	甲申	庚寅
辛卯	乙未	己亥	庚子	癸卯	丙午	壬子
甲寅	乙卯	己未	庚申	辛酉		

造船吉日

合底蓋蓬下水 宜安平  
 行船吉日裝貨物同 定成日  
 船 宜收開 伏斷日

正月	壬子	辛亥	二月	己巳	己未	己未	辛亥
外辛巳			丁未	己巳	己未	己未	辛亥
三月	甲子	丁卯	四月	丁卯	辛卯		
庚子	外壬	己巳	辛酉	辛卯			
戊辰	巳未	丙辰	丁卯	辛未			
巳未	外辛	六月	辛酉				
五月	甲子	庚子	丙寅	己巳	丁丑	丁丑	戊寅
巳未	乙未	八月	丙寅	己巳	甲戌	乙亥	
甲子	壬子	辛卯	丁卯	辛卯			
巳未	乙未	十月	辛酉	丁酉	丁酉	戊寅	庚寅
戊辰	丙午	丙寅	丙寅	丁卯	丁酉	戊寅	
辛酉	丁丑	十二月	辛卯	癸卯	乙卯		
辛亥	乙丑		癸卯	乙卯			

造船行船凶日

河伯日 子年亥日 丑年子日 寅年丑日 卯年寅日 辰年卯日 巳年辰日 午年巳日 未年午日 申年未日 酉年

庚子年十一月 庚子年十二月

年...月...日

咸池日

申日戊午酉日亥子戌日  
及壬申癸酉并咸後日  
正月卯日二月子日三月酉日  
四月午日五月卯日  
六月辰日七月酉日  
八月午日九月卯日  
十月

水龍日

正月未日二月申日三月戌日  
四月未日五月申日  
六月辰日七月酉日  
八月午日九月卯日  
十月

西復舟日

正月申日二月酉日三月戌日  
四月卯日五月辰日  
六月申日七月酉日  
八月卯日九月辰日  
十月

天火日

正月子日二月卯日三月午日  
四月酉日五月子日  
六月卯日七月午日  
八月酉日九月子日  
十月

天賊日

正月辰日二月酉日三月寅日  
四月卯日五月午日  
六月辰日七月酉日  
八月寅日九月卯日  
十月

地賊日

正月子日二月子日三月卯日  
四月亥日五月戌日  
六月午日七月午日  
八月午日九月巳日  
十月

火星日

正月戌日二月酉日三月申日  
四月酉日五月申日  
六月辰日七月酉日  
八月寅日九月卯日  
十月

伏斷日

正月辰日二月辰日三月寅日  
四月寅日五月寅日  
六月辰日七月辰日  
八月寅日九月卯日  
十月

執破日

正月辰日二月辰日三月寅日  
四月寅日五月寅日  
六月辰日七月辰日  
八月寅日九月卯日  
十月

風波日

如子年午日丑年  
未日寅日餘做此

白浪日

如正月寅日二月  
卯日寅日餘做此

水痕日 大月初一初七十一十七二十三  
小月初三初七十一十二二十六

河伯死日 庚辰 壬辰 丁丑 己酉 甲申 甲戌

入風日 辛未 丁未 甲寅

正四廢日 庚申 辛酉 壬子 癸亥  
甲寅 乙卯 丙午 丁巳

江河離日 壬申 癸酉 丙子 癸未 戊戌

張宿日 癸丑 己卯 忌子時 丑日

特建大憲 忌丑時 是也 餘做此

合時吉日 生虫 主不

丙寅 丁卯 乙亥 戊子 丙申 己未

造酒醋吉日 忌戊子 甲辰 及 杜康死 丁酉 日

丁卯 癸亥 庚午 甲午 己未

伏竹木不蛀日

己未 乙巳 乙卯 丙辰 丁亥 丁酉 戊寅

戊子 戊戌 己亥 己巳 己未 庚午 庚寅

辛未 辛卯 辛亥 辛酉 壬申 壬寅 壬子

壬戌 癸卯 癸丑 癸亥

毋倉日 宜栽 種

春亥子日 夏寅卯日 秋辰戌丑未日

冬申酉日 土王後 己午日

下種子日 百虫 不食

乙丑 乙亥 甲午 乙未 巳亥  
壬寅 癸卯 壬子 癸亥

五谷入倉日

宜庚子巳卯辛巳壬午癸未乙酉己丑庚寅癸卯

天德月德母倉平滿成收日完天狗日

焦枯日 忌栽種

正月辰日 二月丑日 三月戌日 四月未日

正月卯日 六月子日 七月酉日 八月午日

九月寅日 十月亥日 十一月申日 十二月酉日

荒燕日 忌栽種

正月己日 二月酉日 三月丑日 四月申日

五月子日 六月辰日 七月亥日 八月卯日

九月未日 十月寅日 十一月午日 十二月戌日

九空地 忌栽種及  
葵胞衣

正月 辰方 正東 二月 丑方 正北 三月 戌方 正西 四月 未方 正南

五月 卯方 正東 六月 子方 正北 七月 酉方 正西 八月 午方 正南

九月 寅方 正東 十月 亥方 正北 十一月 申方 正西 十二月 巳方 正南

四季刀砧日

春亥子 夏寅卯 秋巳午 冬申酉

天瘟日 忌出糞每月甲子  
庚申并戊日亦忌

正月未日 二月戌日 三月辰日 四月寅日

五月午日 六月子日 七月酉日 八月申日

九月巳日 十月亥日 十一月丑日 十二月卯日

鑄銅鐵器吉日

庚寅 辛卯 甲申 甲午 戊戌 己亥 壬子

收養六畜吉日 宜成 三月 五月 四月 未

戊寅 壬午 辛卯 甲午 戊戌 己亥 壬子

定豐稔年 甲子 豐年 丙子 旱

若逢壬子水滔 戊子 皇虫 庚子 乱

正月上旬十日看申日

如在上五日則急十五日次之

正月初一遇庚申 此年豐熟 三月清明日有大風雨 此年荒旱

定寅時法

正九五更二點徹 二八五更四點歇 三七平光是寅時

四六日出寅無別 五月日高三丈地 十月十二四更二

仲冬總到四更初 便是寅時君須記

逐日起時法

甲日從甲起 乙日從丙起 丙日從戊起 丁日從庚起

戊日從壬起 己日從甲起 庚日從丙起 辛日從戊起

壬日從庚起 癸日從壬起

占候潮汐歌

朝生為潮 夕生為汐 晦朔弦望 潮汐應然  
潮生于寅 則汐于申 陰陽消長 不失其時

太陽欽定 太陽出沒以應潮信時刻長短

正九出乙入庚方 二八出兔入鷄腸 三七癸甲入辛地  
四六出寅入犬藏 五月生艮歸乾土 仲冬出巽入坤方  
惟有十月與十二 出辰入申仔細詳

潮信歌

初一 初二 十六 十七 寅申長 巳亥退  
初三 初四 初五 十八 十九 二十 卯酉長 子午退

初六 初七 廿一 廿二 辰戌長 丑未退  
初八 初九 初十 廿三 廿四 廿五 巳亥長 寅申退  
十一 十二 廿六 廿七 子午長 卯酉退  
十三 十四 十五 丑未長 辰戌退

右海外潮汐時候也 若在内港則遲一時 初一十五浸卯酉起 再入内港又遲一時 初一十五浸辰戌起 將起處數潮半滿退半乾六位 一時一位週而復始 潮汐更不差矣 若遼東海以北 瓊崖海以南 又別有一種道理

風濤歌

日暈則雨 月暈則風 何方有闕 何方有風 日沒脂紅 無雨

風驟返照沒前懸  
脂沒後星光閃爍  
必定風作海沙雲起  
謂之風潮名曰颶風  
大雨相交單起單止  
雙起雙消早晚  
風和明日更多暴風  
日暮夜起必毒風急  
雲起愈急必雨  
雨最難晴仍防暴生  
春易傳報早生晚耗  
一日南風一日  
北到南風防尾北風  
防頭南吹愈急北即  
不專雲若車形  
大主風聲雲下四野  
如霧如煙名曰風花  
主有風天雲若  
鱗次不雨風顛雨陣  
四壯雲如潑墨起作  
眉染風雨先颶  
雨急易霽天晴無妨  
水生靛青主有風行  
烏鵲巢低年有  
颶風潮長異常風來  
又克海燕成群風雨  
便臨白肚風作  
烏肚雨淋海猪亂起  
風不可已道遙夜叫  
風雨即到一聲

風二聲雨三聲四聲  
斷風雨輟龍得鮮  
又主風水蛇蟠蘆  
上水高若千頭垂  
五至頭高稍延月  
晝無雨來朔風雨廿  
五六若無雨初三  
四莫行船春有廿  
四番花信風梅花風  
打頭棟花風打尾  
正月忌七八北風  
必定發二月忌初  
二三月忌清明五月  
忌雪至正月落雪  
起美至百廿日期  
內必難已欲知彭祖  
忌六月十二日前  
後三日霄必不爽  
此朝七八三日南  
必有北風还九九  
當前後三四日內  
難十月忌初五三  
四之後前冬至風  
不爽臘月廿四間  
月臨箕畢翼軫四  
宿風起最准

占天門

朝看東南有黑雲推起東風勢急午前必有雨暮看西北  
有黑雲半夜必有風雨早起天頂無雲日出漸明暮看西  
邊無窮明日晴明遊絲天外飛久晴便可期清朝起海雲  
風雨霎時夜風靜鬱蒸熱雲雷必振烈

占雲門

東風雲過西雨下不移時西南卯沒雲雨下巳時辰雲起  
南山晴風雨衣時見日出卯遇雲無雨天又陰雲隨風雨  
病風雨霎時息迎雲對風行風雨霎時辰日暮黑雲接風  
雨不可說雲布滿山低連雷雨亂飛雲從龍門起颶風連  
急雨西北黑雲生雷雨又聲勻雲勢若魚鱗來朝風不輕

雲鈎午後排風色屬八猜夏雲鈎內出秋風鈎皆來曠雲  
東不慮夜雨愁過西雨陣雨相煎大颶連天惡惡雲半開  
閉大颶隨風至亂雲天頂絞風雨來不少風送雨傾盆雲  
過都暗了紅雲日出生勸君莫出行紅雲日沒起晴明便  
可計雲形砲車同必至起大風雲變魚鱗天不雨也風顛

占風門

秋冬東南風雨下必相逢春夏西北風下來雨不從訊頭  
風不長訊後風雨吐春夏東南風不大問天公秋冬西北  
風天光日色紅長夏風勢輕舟船最可行深秋風勢動風  
息浪未靜夏風連夜傾不盡便晴明雨過東風至晚天越



添劇風雨潮相攻颶風難迴避初三須有颶初四还可惧  
望日二十三颶風君可畏七八必有風訊頭有風至春雪  
百二旬有風君須忌二月風雨多出門还可記初八及十  
二十九二十一二月十八兩四月十八至風雨帶來潮防  
船人難避端午訊頭風二九君还記西北風大狂回南火乱地

占日門

烏雲接日雨即傾滴雲下日光晴朗無妨早間日珥狂風  
即起申後日珥明日有雨一珥單日兩珥双起午前日暈  
風起北風午後日暈風勢瀆防暈開門處風色不狂早白  
暮赤飛沙走石日沒暗紅無雨又風朝日沒天晴風不揚

朝日燭地細雨又至日光晴彩久晴可待日光早出晴明  
必久返照紅光明日風狂午後雲遮夜雨霧濛濛

占虹門

蟬竦在西明日雨垂蟬竦在東西兩生風虹下雨垂晴明  
可期断虹晚見不明天变断虹早掛有風不大

占霧門

曉霧即收晴天可求霧收不起細雨不止三日霧濛必起  
狂風白虹下降惡霧必散

占電門

電光西南明日炎炎電光西北雨下連夜夜關電飛大颶

可期遠未無慮遲則有危電光亂明無風雨晴夏風順電  
未秋風對電起閃爍星光星下風狂

占海門

蜃蛤放洋大颶堆當兩日不至三日無妨涌海浪荒雨驟  
風狂大海無慮主近無妨金銀過海風雨立待海泛沙塵  
大颶堆禁若近山岸子細思尋鳥鱗弄波風雨大起二日  
不來三日難抵水上鷺毛風大難拋東風可守四面漸傲  
台蝦弄渡風起便和熟讀此款不遭風波

兵占日時摠覽卷之二十三終

