

# 唐詩紀事

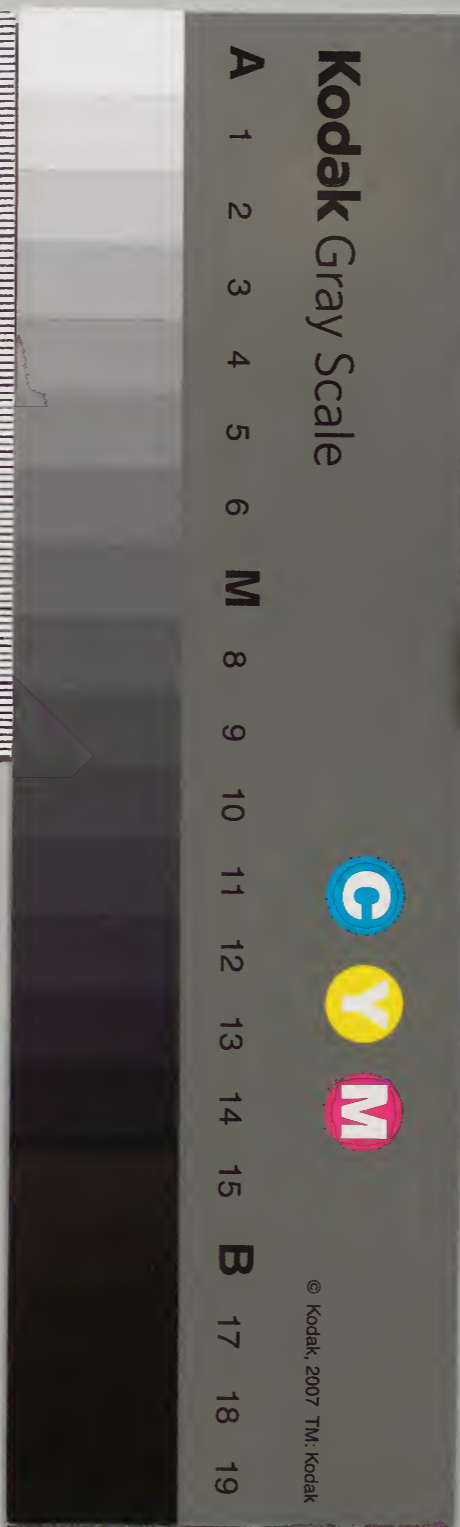
七十二卷終



漢書門			
三	九	三	七
冊	架	函	號

內閣文庫			
三	九	三	七
冊	架	函	號

內閣文庫			
番號	漢	3937	
冊數	12 ( 12 )		
函號	363	103	





藏書

日山

唐詩紀事卷第七十

許棠

張喬

劉燕

任濤

張贛

鄭谷

温憲

李昌符

王穀

李山甫

伊瀆

鍾離權

許棠

分與仙山皆多年負翠微無因隨鹿去只是送人歸

頂木晴摩日根風曉潤衣會於猿鳥外相對掩高飛

棠旅中送人歸九華詩也大抵棠詩多 隱棊如曉

嶂猿窺戶寒秋鹿砥冰當空吟待月到晚坐看山類

枯淡絕物者然非真好也棠字文化宣州涇縣人登



咸通十二年進士第有洞庭詩為工時號許洞庭初  
為涇縣尉鄭谷以詩送云白頭新作尉縣在故山中  
高第能卑宦前賢尚此風蕪湖春蕩漾梅雨晝瀟瀟  
佐理人安後篇章莫廢功

棠洞庭詩有四顧疑無地中流忽有山之句人以題扇  
過洞庭云驚波常不定半日鬢堪班四顧疑無地中  
流忽有山鳥飛應畏墮帆遠却如閑漁父時相引行  
歌浩渺間

張喬

喬池州人有詩名咸通中與許棠俞坦之劇燕任壽

吳宰張蠙周繇鄭谷李栖遠溫憲李昌符謂之十哲

十哲而  
十三人

咸通中京兆府解試月中桂詩喬擅場云翹月轉洪  
濛扶踈萬古同根非生下土葉不墜秋風每以圓時  
足還隨缺處空影高群木外香滿一輪中未種丹霄  
日應虛白免宮如何當羽化細得問神功其年李建  
州頻主試時為京兆府參軍以許棠老於場屋以為首薦未  
幾巢寇為亂遂與伍喬之徒隱九華

喬送許棠云離鄉積歲年歸路遠依然夜火山頭市  
春江樹抄船干戈愁鬢改瘴癘喜家全何處營甘旨



潮濤浸薄田

喬與俞坦之受知許下薛尚書能許棠首薦能以詩  
唁二子曰何事盡參差惜哉吾子詩日令銷此道天  
亦負胡時有路當重振無門即不知何當見堯日相  
與際澆漓

喬遊終南白鶴觀詩云上徹鍊丹峯求玄意未窮古  
壇青草合往事白雲空仙境日月外帝鄉煙霧中人  
間足煩暑欲去戀清風

送友人歸宜春云落花兼柳絮無處不紛紛遠道空  
歸去流鶯獨自聞野橋喧磴水山郭入樓雲故里南

咳曲秋期更送君

鄭谷題喬廷興門外所居云平生苦節同且夕會原  
東掩卷斜陽裏看山落木中星霜人欲老江海業全  
空近日文場裏因君起古風

劇燕

劇燕蒲版人也工為雅正詩王重榮鎮河中燕投贈  
王曰祗向國門安四海不離鄉井拜三公重榮甚禮  
重為人多縱凌轢諸從事竟為平正之禍

任濤

任濤豫章筠川人也詩名早著有露團沙鶴起人卧



唐紀卷之七  
釣舩流他皆倣此數舉敗於垂成李常侍隲廉察江  
西特與放鄉里之役盲俗互有論列隲判曰江西境  
內凡爲詩得及濤者即與放色役不止一任濤耳  
李建州頻王京兆解試時濤與許棠張喬俞坦之劇  
燕吳罕張蠩周繇鄭谷李栖遠温憲李昌符謂之十  
哲是年試俱以次得之是歲咸通末也月中桂詩張  
喬擅場頻以許棠場屋多年爲首薦

張蠩

詠葦詩云葦叢寒水邊曾折釣漁舩咸喜亭臺近翻  
嫌島嶼偏花明無月夜聲急正秋天遙憶巴陵渡殘

陽一望煙送友人赴涇州幕云杏園沉飲散榮別就  
佳招日月相期盡山川獨去遙府樓明蜀雲開磧轉  
胡鷗縱有煙塵動應隨上策銷

蠩字象文唐末登第尉櫟陽避亂入蜀王蜀時爲金  
堂令徐后遊大慈寺見壁間題云墻頭細雨垂纖草  
水面回風聚落花問寺僧僧以蠩對乃賜霞光牋令  
寫詩以進蠩進二百首衍善之召爲知制誥宋光嗣  
以蠩輕忽微物遂止卒於官蠩生穎秀幼有單于臺  
詩曰白日地中出黃河天外來爲世所稱

鄭谷



殘月如新月云榮落何相似初終却一般猶疑和夕  
照誰信墜朝寒水國光華別詩情比象難佳人應誤  
拜棲鳥返求安屈指期輪滿何心誚影殘庾樓清賞  
處吟徹曙鍾看谷自序云幼受知於李公朋馬博士  
戴求試春闈故薛許昌能李建州頗不以晚輩見待  
遊舉場十六年著述千餘首乾寧初上幸三峯朝謁  
多暇寓止雲臺道舍遂拾墜補遺成三百首日為雲  
臺編

谷字愚袁州人故永州刺史之子幼年司空圖與刺  
史同院見而奇之曰曾吟得丈夫詩否曰吟得莫有

病否曰丈夫曲江晚望斷篇云村南斜日閑迴首一  
對鴛鴦落渡頭即深意矣司空嘆惜撫背曰當為一  
代風騷主乾寧中為都官郎中卒于家谷自叙云故  
許昌薛尚書能為都官郎中後數年建州李負外頗  
自憲府內彈拜都官員外皆一時騷雅宗師都官之  
曹振盛於此余早受知今忝此官復是正秩何以相  
繼前賢耶

谷詠雪詩云亂飄僧舍茶煙濕密洒高樓酒力微江  
上晚來堪盡處漁翁披得一蓑歸有段贊善者善畫  
因採其詩意寫之成圖曲盡瀟灑之意持以贈谷谷



爲詩寄謝二贊善賢相後家藏名畫多留心於素繪  
得意在煙波屬興同吟詠功成更琢磨愛余風雪句  
幽絕駕漁蓑

濃澹方春滿蜀鄉半隨風雨斷鶯腸浣花溪上堪惆  
悵子美無情為發揚谷蜀中海棠詩也

相看臨遠水獨自上孤舟句潮來無別浦木落見他  
山句情多最恨花無語愁破方知酒有權句關東多  
事日天末未歸心句捲卷斜陽裏看山落木中句西  
浙尋山徧孤舟帶鶴歸句長安一夜殘春雨右省三  
年老拾遺句班趨黃道急殿揖紫宸深句已上皆谷

詩警策

題杭州樟亭云故國江天外登臨返照間潮平無別  
浦木落見他山沙鳥晴飛遠漁人夜唱閑歲窮歸未  
得心逐片帆還

感興云禾黍不陽艷競栽桃李春翻令力耕者半作  
賣花人

曲江春草云花落江堤簇晚煙雨余江色遠相連香  
輪莫輾青青破留與愁人一醉眠

十日菊云節去風愁蝶不知曉庭還繞折殘枝自綠  
今日人心別未必秋香一夜衰



石城云石城昔為莫愁鄉莫愁竟散石城荒江人依  
舊棹舴艋江岸還飛雙鶩鴛鴦帆去帆來風浩渺花開  
花謝春悲涼煙濃草遠望不盡千古漢陽閑夕陽卷  
末偶題云一卷踈蕪一百篇名成未敢便忘筌何如  
海日生殘夜一句能令萬古傳

谷不喜高仲武間氣集而喜殷璠河岳英靈集嘗有

詩云殷璠鑒裁英靈集頗覺同才得旨深何事後來

高仲武品題間氣未公心仲武璠二集皆品題唐人詩

### 溫憲

溫憲真外廷筠子也僖昭之間就試於有司值鄭相

延口學邦貢也以其父文多刺時復傲毀朝士抑而  
不錄既不第遂題一絕於崇慶寺壁後萊陽公登天  
用因國忌行香見之憫然勸容暮歸宅已除趙宗知  
舉即召之謂曰某頃主文衡以溫憲廷筠之子深怒  
嫉之今日見一絕令人惻然幸勿遺也於是成名詩  
曰十日溝隍待一身半年千里絕音塵鬢毛如雪心  
如死猶作長安下第人

杏花詩云團雪止晴梢江明映碧寥店香風起夜村  
白雨休朝靜落頻沾帶繁開正蔽條澹然閑賞翫無  
以破妖韶



憲光啓中為山南從事李巨川草薦表盛述先人之  
屈曰娥眉先妬明妃為去國之人猿臂自傷李廣乃  
不侯之將温終於山南從事

李昌符

送琴客詩云楚客抱離思蜀琴留恨聲坐來看月落  
聽久覺秋生夜靜騷人語天高別鶴鳴因君興一歎  
竟夕亦難平

秋晚歸故居云馬省曾行處連嘶渡晚河忽驚鄉樹  
出漸識路人多細徑穿禾黍頽垣厭薜蘿不歸猶似  
客隣叟亦相過

傷春云酒醒鄉關遠迢迢聽漏終曙分林影外春盡  
雨聲中鳥思江村路花殘野岸風十年成底事羸馬  
倦西東

鄭谷寄膳部李郎中昌符詩云鄴郊陪野步早歲偶  
因詩自後吟新句長愁減舊知靜燈微落燼寒硯旋  
生澌夜夜冥搜苦那能鬢不衰

昌符字嵩夢登咸通四年進士第歷尚書郎  
塞上行云澹滄蘆關北孤城帳幕多客軍甘入陣老  
將望迴戈樹盡禽棲草冰堅路在河汾陽尋下世羗  
虜肯先和



北夢瑣言云咸通中前進士李昌符有詩名久不登第常歲卷軸怠於裝修因出一奇乃作婢僕詩五十首於公卿間行之其間有詩云春娘愛上酒家樓不怕歸遲恣不憂推道那家娘子卧且留教住待梳頭又云不論秋菊與春花箇箇能噀空壯茶無事莫教頻入庫一名閑物要些些諸篇皆中婢僕之諱決旬京域盛傳是年登第與夫桃杖虛靴事雖不同用奇即無異也

王穀

暑日題道傍樹  
不火輪逆焰燒長  
亮浮埃撲面愁深

濛羸童走馬喘不進  
忽逢碧樹舍清風  
清風留我移時住  
滿地濃陰懶前去  
却歎人無及物功  
不似團團道傍樹  
鴻門醜云寰海沸  
今爭戰苦風雲愁  
今會龍虎四百年  
漢欲開基項莊一  
劍何虛舞殊不知  
人心去暴秦天意歸  
明主項王足底踏  
漢土席上相看渾未悟  
穀字虛中宜春人  
登乾寧進士第有玉樹曲云  
陳宮內宴明朝日玉樹  
新粧逞嬌逸三閣霞  
明天上開靈鬣振搗  
神仙出天花數朶風  
吹綻對舞輕盈瑞香  
散金管紅絃旖旎隨  
霓旌玉佩參差轉  
壁月夜滿樓風輕  
蓮舌冷冷詞調新  
當行狎客盡居祿  
直諫犯顏無



一人歌舞未終樂未闕晉王劔上粘腥血君臣猶在  
醉鄉中一面已無陳日月聖唐御宇三百祀濮上桑  
間宜禁止請停此曲歸正聲願將雅樂調元氣  
轂未及第時輕忽被人毆擊揚聲曰莫無禮吾便是  
君臣猶在醉鄉中一面已無陳日月毆者歛衽慙謝  
而退轂唐末為尚書郎中致仕

轂始與崔胤同在庠序相善將赴舉胤餞之有日者  
在坐曰待此郎為相乃登第二十年胤為相轂遂登第

李山甫

咸通中數舉進士被黜依魏府樂彥禎幕府內

且怨中朝大臣導彥禎子從訓伏兵殺王鐸劫其家  
嘗有詩云勸君莫用誇頭角夢裏輸贏總未真譏執  
政也巢寇之亂翰林待詔王遨者北遊在鄴山甫遇  
於道觀謂曰幽蘭綠水可得聞乎遨應命奏之曲終  
潛然曰憶在咸通玉亭秋夜供奉至尊不意流離至  
此也山甫賦詩曰幽蘭綠水耿清音歎惜先生枉用  
心世上幾時曾好古人前何必獨霑襟句未成山甫  
亦自黯然悲其不遇也

貧女云平生不織綺羅裳閑把荆簪益自傷鏡裏祇  
應諳素負人間多是重紅粧當年未嫁還憂老終日



唐紀卷七十  
求媒即道狂兩意定知無處說暗垂珠淚滴蚕屏  
贈處士琴云情知此事少知音自是先生枉用心世  
上幾時曾好古人間何必更沾襟致身不以笙篁巧  
悅耳寧知鄭衛淫三尺絲桐七條線子期師曠兩沉  
沉

國初高英秀者與贊寧為詩友辯捷滑稽嘗譏古人  
詩病云山甫覽漢史王莽弄來曾半破曹公將去便  
平沉是破船詩李群玉詠鷓鴣方穿詰曲崎嶇路又  
聽鈞鞞格磔聲是梵語詩羅隱曰雲中鷄犬劉安過  
月裏笙歌煬帝歸是見鬼詩杜荀鶴今日偶題題似

着不知題後更誰題此衛子詩也不然安有四蹄

伊璠

璠及第後寄梁燭處士云繡轂尋芳許史家獨將羈  
思達江沙十年辛苦一枝桂二月艷陽千樹花鵬化  
四溟歸碧落鸛棲三島接青霞同袍不得同遊翫今  
對春風日又斜  
璠登咸通四年進士第曾為涇陽令至黃巢亂璠陷  
寇屢脫命於刃下其後逃避與其家相失夜至藍關  
猛獸搏而食之

鍾離權



唐紀卷七十一  
邢州開元寺有唐鍾離權處士二詩其一云得道高  
曾不易逢幾時歸去願相從自言住處連滄海別是  
蓬萊第一峯其二云莫厭追歡笑語頻尋思離亂好  
傷神閑來屈指從頭數得見清平有幾人

唐詩紀事卷第七十

唐詩紀事卷第七十一

張道古

許鼎

李京

胡曾

伍唐珪

韓定辭

蔣貽恭

狄歸昌

李極

高越

許柳

孫蜀

牛嶠

崔庸

同谷子

陳詠

李旭

沈彬

周朴

孫魴

王易簡

范櫺之子

鄭雲叟

謝大虛

李嶼

江為

張道古

昭宗時拾遺張道古貢五危二亂表黜居于蜀後聞



駕走西岐又遷東洛皆契五危之事悉歸二亂之源  
因吟一章上蜀王詩曰封章才達冕旒前黜詔俄離  
玉座端二亂豈由明主用五危終被佞臣彈西巡鳳  
府非爲固東播鑾輿卒未安諫疏至今如可在誰能  
更與讀來看道古臨淄人景福中進士釋褐爲著作  
郎遷右拾遺播遷之後方鎮阻兵道古上危亂疏云  
只今劉備孫權已生於世矣責施州司戶參軍後入  
蜀王氏聞而憾之乃變姓名賣卜導江青城市中建  
開國召爲武部郎中至玉壘關謂所親曰吾唐室諫  
臣終不能拳跽與鷄大同食雖召必再貶於此之日

葬我於關東不毛之地題曰唐左輔補闕張道古墓  
後遇害妻亦繼亡蜀主憫之俾附葬焉鄭雲叟在華  
聞之有詩哭之曰曾陳章疏忤昭皇樸落西南事可  
傷豈使諫臣終屈辱直疑天道惡忠良生前賣卜居  
三蜀死後馳名遍大唐誰是後來修史者言君力死

正顏綱

乾符中道古在王鎔幕府一日久旱得雨衆賓賦詩  
道古最後曰亢陽今已久嘉雨自雲傾一點不斜去  
極多時下成禪月以詩悼之曰清河逝水太匆匆東  
觀無人失至公天上君恩三載隔鑑中鸞影一時空



唐詩卷十一  
墳生苦霧蒼茫外門掩寒雲寂寞中惆悵斯人又如  
此一聲蠻笛滿江風

許鼎

登嶺望詩云森森三江水悠悠五嶺關鴈飛猶不渡  
人去若為還

鼎唐末詩人至梁正明六年始登第

李京

除夜長安作云長安朔風起窮巷掩雙扉新歲明朝  
是故鄉何路歸鬢絲鏡鏡色隙雪奪燈輝却羨秦州  
鴈逢春盡北飛

京唐末詩人至梁正明六年登第

胡曾

寒食都門詩云二年寒食住京華寓目春風萬萬家  
金絡馬街原上草玉釵人折路傍花軒車競出紅塵  
合冠蓋爭迴白日斜誰念都門兩行淚故園寥落在  
長沙

高駢鎮蜀南蠻時飛一木夾有借錦江飲馬之語曾  
時為書記以檄破之兼有詩云辭天出塞陳雲空霧  
卷霞開萬里通親受虎符安宇宙誓將龍劍定英雄  
殘霜敢冒高懸日秋葉爭禁大段風為報南蠻須屏



跡不同蜀將武侯公

或曰路品鎮蜀日曾為之

王衍五年宴飲無度衍自唱韓琮柳枝詞曰梁苑隋堤事已空萬條猶舞舊春風何如思想千年事誰見楊花入漢宮內侍宋光溥詠曾詩曰吳王恃霸弃雄才貪向姑蘇醉綠醅不覺錢塘江上月一霄西送越兵來衍怒罷宴曾有詠史詩百篇行于世

### 伍唐珪

寒食日獻郡守云入門堪笑復堪憐三逕苔荒一釣船慙愧四隣教斷火不知厨裏又無煙

唐珪唐末進士也

### 韓定辭

定辭為鎮州王鎔書記聘燕帥劉仁恭舍於賓館命幕客馬彧延接馬有詩贈韓云燧林芳草綿綿思盡日相携陟麗譙別後巵裕山上望羨君時復見王喬彧詩清秀然意在試其學問韓於座酬之曰崇霞臺上神仙客學辨癡龍藝最多盛德好將銀筆述麗詞堪與雪兒歌座賓靡不欽訝然亦疑銀筆之僻也他日彧持燕帥之命荅聘常山亦命定辭接於公館彧從容問韓以雪兒銀筆之事韓曰昔梁元帝為湘東王時好學著書常紀忠臣義士及文章之美者筆有



唐紀卷之十一  
三品或以金銀雕飾或用班竹爲管忠孝全者用金  
管書之德行清粹者用銀筆書之文章瞻麗者以班  
竹書之故湘東之譽振於江表雪兒者李密之愛姬  
能歌舞每見賓寮文章有奇麗入意者即付雪兒叶  
音律以歌之又問癡龍出自何處定辭曰洛下有洞  
穴曾有人誤墮於穴中因行數里漸見明曠見有宮  
殿人物凡九處又見有大羊羊躡有珠人取而食之  
不知何所後出以問張華華曰此地仙九館也大羊  
者名曰癡龍耳定辭復問或巔嵒山當在何處或曰  
此隨郡之故事何謙光而下問由是兩相悅服結交

而去

獎貽恭

貽恭詠蚕詩云辛勤得繭不盈筐燈下繅絲恨更長  
着處不知來處苦但貪衣上繡鴛鴦

貽恭江淮人唐末入蜀巧於刺譏蜀人畏之孟氏時  
卒官止令佐而已

狄歸昌

僖宗幸蜀或題馬嵬驛云馬嵬煙柳正依依重見蠻  
輿幸蜀歸泉下阿蠻應有語這回休更泥楊妃或云  
歸昌詩也時為侍郎或謂羅隱詩



李極

襄王僭偽朱玫秉政百揆失序逼李極為內署極嘗  
吟曰紫宸朝罷綴鴛鸞丹鳳樓前駐馬看惟有終南  
山色在清明依舊滿長安極終為亂兵所殺  
極字昌詩隴西人登咸通十二年進士第僖宗幸寶  
雞極在鳳翔襄王逼為翰林學士及王行瑜殺玫襄  
王奔京城極及妻盧皆被害

高越

越燕人舉進士文價藹然鄂帥李簡賢之待以殊禮  
將妻以女越竊諭其意賦詩一絕書于壁不告而去

詩云雪爪星眸衆所歸摩天專待振毛衣虞人莫謾

張羅網未肯平原淺草飛出唐餘錄

許柳

中秋夜有懷云趨馳早晚休一歲又殘秋若只如今  
日何難致白頭滄波歸處遠旅食向邊愁賴見前賢  
說窮通不自由

柳睦州人鄭谷送柳罷舉歸睦州詩云桐廬歸舊廬  
垂老復樵漁吾子雖言命鄉人懶讀書

孫蜀

中秋夜戲酬顧道流云不那此身偏愛月等閑看月



即更深仙翁每被常娥使一度逢圓一夜吟

蜀與方干同時干有別蜀之作云吳越思君意易傷  
別君添我鬢邊霜由來淞水偏堪恨截斷千山作兩鄉

牛嶠

紅薔薇云曉啼珠露渾無力繡簇羅襦不着行若綴  
壽陽公主額六宮爭肯學梅粧

嶠字松卿一字延峰隴西人自云僧孺之後乾符五  
年進士歷遺補尚書郎王建鎮蜀辟判官及僭位為  
給事中

崔庸

蘇州崑山華嚴寺殿基或曰鬼工有僧繇畫龍每  
風雨如騰躍狀僧繇畫鎖以釘固之乾寧初吳郡  
進士崔庸有詩云人莫嫌山小僧還愛寺靈殿高  
神氣力龍活容丹青

庸登天祐二年進士第

同谷子

昭宗播岐何后用事有同谷子者詠五子之歌何  
后潛令秦王誅之事未行而奔去詩曰那惟固本  
自安寧臨下常須馭朽驚何事十旬遊不返禍胎  
從此召殷兵又云酒色聲禽號四荒那堪峻宇又



雕牆靜思今古為君者未或因茲不滅亡又云唯  
彼陶唐有冀方少年都解未思量如今等得當時  
事首為盤遊亂紀綱又云明明我祖萬邦君典則  
貽將示子孫惆悵太康荒墜後覆宗絕祀滅其門  
又云佐讐萬姓遂無依顏厚何曾解忸怩五子既  
歌邦已失一場前事悔難追

陳詠

陳詠眉列青神人有詩名善奕碁昭宗劫遷駐蹕陝郊是歲策名歸蜀  
韋莊以詩賀之鄉中有嫉善者屬和韋詩曰讓德已令多士伏沾名還  
得世人聞讖其比滌器當壚也陳嘗以詩自負其詩卷有一聯云隔

岸水牛浮鼻渡傍溪沙鳥點頭行杜光庭謂曰先輩  
佳句甚多何必以此為卷首詠曰曾為朝廷見賞所  
以列為卷首時人笑之

李旭

旭及第後呈朝中知己云凌晨曉鼓奏嘉音雷擁龍  
迎出陸沉金榜高懸當王闕錦衣即着到家林真珠  
每被塵泥陷病鶴多遭螻蟻侵今日始知天有意還  
交雪得一生心

旭天祐元年進士登第

沈彬



彬字子文高安人也天才狂逸好神仙之事少孤西  
遊以三舉為約常夢着錦衣貼月而飛識者言雖有  
虛名不入月矣洪州解至長安初舉納省卷夢仙謠  
云玉殿大開從客入金桃爛熟沒人偷鳳驚寶扇頻  
翻翅龍恨金鞭忽轉頭第二舉憶仙謠云白榆風颭  
九天秋王母朝迴宴玉樓日月漸長雙鳳睡桑田欲  
變六鼇愁雲翻簫管相隨去星觸旌幢各自流詩酒  
近來狂不得騎龍却憶上清遊第三舉納省卷贈劉  
象為首云曾應大中天子舉四朝風月鬢蕭疎不隨  
世祖重携劍却為文皇再讀書十載戰塵銷舊業滿

城春雨壞貧居一枝何事於君惜仙桂年年幸有餘  
劉象孤寒三十舉無成主司覽彬詩其年特放象及  
第彬乾符中值駕起三峯四方多事南遊嶺表二十  
餘年回吳中江南僞命吏部郎中致仕

彬唐末遊湖湘隱雲陽山十年余與虛中齊已貫休  
以詩名相吹噓又與韋莊杜光庭唱和皆蜀人也疑  
其曾入蜀

彬詩有九衢冠蓋暗爭路四海干戈多異心之句

周朴

朴唐末詩人寓於閩中於僧寺假文室以居不飲酒



茹葷塊然獨處諸僧晨粥知食朴亦携巾盂廁諸僧  
下畢飯而退率以爲常郡中豪貴設供率施僧錢朴  
即巡行拱手各丐一錢有以三數錢與者朴止受其  
一了得千錢以備茶藥之費將盡復然僧徒亦未嘗  
厭也性喜吟詩尤尚苦澁每遇景物搜竒抉思日旰  
忘返苟得一聯一句則忻然自快嘗野逢一負薪者  
忽持之且厲聲曰我得之矣我得之矣樵夫矍然驚  
駭掣臂棄薪而走遇游徼卒疑樵者爲偷兒執而訊  
之朴徐往告卒曰適見負薪因得句耳卒乃釋之其  
司云子孫何處閑爲客松栢被人伐作薪彼有一士  
人以朴僻於詩句欲戲之一日跨驢於路遇朴在傍  
士人乃欹帽掩頭吟朴詩云禹力不到處河聲流向  
東朴聞之念遠隨其後且行士但促驢而去略不回  
首行數里追及朴告之曰僕詩河聲流向西何得言  
流向東士人領之而已閩中傳以爲笑或曰曉來山  
鳥鬧雨過杏花稀亦朴詩也古陵寒雨絕高鳥夕陽  
明句高情千里外長嘯一聲初句右張爲取作主客  
圖黃巢至福州求得朴問曰能從我乎荅曰我尚不  
仕天子安能從賊巢怒斬之

孫魴

唐書卷三十三



潤州金山寺張祐孫魴留詩爲第一篇山居大江中  
迥然孤秀詩意難盡羅隱云老僧齋罷關門睡不管  
波濤四面生孫生句云結宇孤峯上安禪巨浪間又  
曰萬古波心寺金山名曰新天多剩得月地少不生  
塵過榜妨僧定驚濤滅佛身誰言張處士題後更無  
人魴夜坐句云劃多灰漸冷坐久席成痕沈彬曰此  
田舍翁火爐頭之作尔

魴南昌人唐末鄭谷避亂歸宜春魴往依之頗為誘  
掖後有能詩聲終於南唐魴父畫工也王徽為中書  
舍人草魴誥詞云季陵橋上不吟取次之詩顧凱筆

頭豈畫尋常之物魴終身恨之

### 王易簡

易簡唐末進士梁乾化中及第名居榜尾不看榜却  
歸華山尋就山釋褐授華州幕職後召入拜左拾遺  
又辭官歸隱留詩一絕曰汨沒朝班愧不才誰能低  
折向塵埃青山得去且歸去官職有來還自來及再  
召爲郎遷諫垣臺三十年歸華山十年而終

### 范攄之子

吳人范攄處士之子七歲能詩贈隱者云掃葉隨風  
便澆花趁日陰方子曰此子他年必成名又吟夏日



云閑雲生不雨病葉落非秋千日惜哉必不享壽果  
十歲卒

鄭雲叟

鄭微君爲詩皆祛淫靡迥絕囂塵如富真曲云美人  
梳洗時蒲頭間珠翠豈知兩片雲戴却數鄉稅又詠  
西施云素面已云妖更着花鈿飾臉橫一寸波浸破  
吳王國又七言傷時帆力劈開滄浪馬蹄踏破亂山  
青浮名浮利過於酒醉得人心死不醒又題霍山秦  
尊師老鶴玄猿伴採芝有時長歎獨移時翠娥紅粉  
嬋娟劍殺盡世人不知又偶題似鶴如雲一箇身

不憂家國不憂貧擬將枕上日高睡賣與世間榮  
貴人又思山詠因賣丹砂下白雲鹿裘惟惹九衢塵  
不如將耳入山去萬是非愁殺人又景福中作云  
悶見戈鋌匝四溟恨無竒策救生靈如何飲酒得長  
醉直到太平時節醒又招友人遊春云難把長繩繫  
日烏芳時偷取醉工夫任堆金壁磨星斗買得花枝  
不老無又山居云閑見有人尋移庵更入深落花流  
澗水明月照松林醉勸頭陀酒閑教孺子吟身同雲  
外鶴斷得世塵侵又詩云冥心栖太室散髮浸流泉  
採栢時逢麝看雲忽見山夏狂衝雨戲春醉戴花眠



唐紀卷五十一  
絕頂登雲望東都一點煙又詩不求朝野知卧見歲  
華移採藥歸侵夜聽松飯過時荷竿尋水釣背肩上  
山品甚祭廟人來說中原正亂離  
雲叟僖宗時應百篇舉不利遂隱華山月到君山酒  
半醒朗吟疑有水仙聽無人識我真閑事贏得高秋  
看洞庭雲叟宿洞庭詩也

謝太虛

抄秋洞庭懷王道士云漂泊日復日洞庭今更秋青  
桃亦何意此夜催人愁惆悵客中月徘徊江上樓心  
知楚天遠目送蒼波流謝客久已滅微言無處求空

餘白雲在客與隨孤舟千里香難盡一身常獨遊故

園復何許江漢徒遲留

李嶼

過洞庭云浩渺注橫流千潭合萬湫半洪侵楚翼一  
泖属吳頭動軸當新霽漫空正仲秋勢翻荆口迅聲  
擁岳陽浮遠脉滋衡岳微涼散橘洲星辰連影動嵐  
翠逐隅收漸落分行鴈旋添趁伴舟昇騰人莫測安  
穩路何憂氣與塵中別言堪象外搜此身如粗了來  
把一竿休

江為

唐紀卷五十一

十一



岳陽樓云倚樓高望極展轉念前途晚葉紅殘楚秋  
江碧入吳雲中來鴈急天末去帆孤明月誰同我悠  
悠上帝都

唐詩紀事卷第七十二

僧法宣

僧中寤

僧子蘭

僧靈澈

僧靈一

僧清江

僧廣宣

僧法宣

和趙郡王觀妓應教詩云桂山留上客蘭室命淫妖  
城中畫眉黛宮內束纖腰舞袖風前舉歌聲扇後嬌  
周郎不相顧今日管絃調法宣正觀間人

中寤

儀鳳中青城翠圍山下有王僊柯得道蜀州僧中寤  
以詩贈之云瞻思不及望仙兄早晚昇霞入太清手



種一株松未老爐燒九轉藥新成心中已得黃庭術  
頭上應無白髮生異日却歸華表柱得教凡俗並聞  
名自是復隱後山更不復遇

子蘭

飲馬長城窟詩云游客長城下飲馬長城窟馬嘶聞  
水腥爲浸征人骨豈不是流泉終不成潏潏洗盡骨  
上土不洗骨中冤骨若不流水四海有還冤空留嗚  
咽聲聲中疑是言

秋日思舊山云訪咸言上國繁華豈謂帝城羈旅十  
點五點殘螢千聲萬聲秋雨白云江上故鄉月下風  
前吟處欲去不去遲遲未展平生所佇

襄陽曲云爲憶南移入移家大堤住千帆萬帆來過  
盡門前去

太平里尋兵部裴郎中云不語淒涼無限情荒堦行  
盡又重行昔年住此人何在空見槐花秋草生

贈行脚僧云世界曾行遍全無行可修炎涼三衲共  
生死一身体片斷雲隨體稀疎雪滿頭此門無所着  
不肯暫淹留

貪誠云多求待心足未足旋傾覆明知貪者心求榮  
不求辱



大正五年

觀棋云拂局盡消時能因長路點頭初得計格手遲  
待無疑寂默親遺景凝神入過思共藏多少意不語  
兩相知

僧靈澈

生於會稽本湯氏字澄源與吳興詩僧皎然遊繼薦  
之包佶李紆以是上人之名由二公而颺正元中遊  
京師緇流嫉之造飛語激動中貴人浸誣得罪徙汀  
州後歸會稽元和十一年終于宣州劉夢得曰詩僧  
多出江右靈一導其源護國襲之清江揚其波法振  
公之如么絃孤韻警人耳非大音之樂獨吳興畫

公能備衆體澈公承之至如芙蓉園新寺詩曰經來  
白馬寺僧到赤烏年謫汀州云青蠅爲吊客黃犬寄  
家書可謂入作者閩域豈獨雄於詩僧間耶

初到汀洲云初放到滄洲前心詎解秋舊交容不拜  
臨老學梳頭禪室白雲去故山明月秋幾年猶在此  
北戶水南流

元日觀郭將軍早朝云欲曙九衢人更多千條香燭  
照銀河今朝始見金吾貴連馬縱橫避玉珂

九日和于使君思上京親故云清晨有高會賓從出  
東方楚俗風烟古汀洲草木涼山清來遠思菊意在



觀棋云拂局盡消時能因長路點頭初得計格手遲  
待無疑寂默親遺景凝神入過思共藏多少意不語  
兩相知

僧靈澈

生於會稽本湯氏字澄源與吳興詩僧皎然遊鱖薦  
之包佶李紆以是上人之名由二公而颺正元中遊  
京師緇流嫉之造飛語激動中貴人浸誣得罪徙汀  
州後歸會稽元和十一年終于宣州劉夢得曰詩僧  
多出江右靈一導其源護國襲之清江揚其波法振  
公之如么絃孤韻警人耳非大音之樂獨吳興畫

公能備衆體澈公承之至如芙蓉園新寺詩曰經來  
白馬寺僧到赤烏年謫汀州云青蠅爲吊客黃犬寄  
家書可謂入作者闔域豈獨雄於詩僧間耶

初到汀洲云初放到滄洲前心詎解秋舊交容不拜  
臨老學梳頭禪室白雲去故山明月秋幾年猶在此  
北戶水南流

元日觀郭將軍早朝云欲曙九衢人更多千條香燭  
照銀河今朝始見金吾貴連馬縱橫避玉珂

九日和于使君思上京親故云清晨有高會賓從出  
東方楚俗風烟古汀洲草木涼山清來遠思菊意在



重陽心憶萃池上從容鴛鴦行皎然亦賦云霽景滿  
水國我公望江城碧山與黃花爛熳多秋情搖落見  
松柏歲寒比忠貞歡娛在鴻都是日思朝英

柳宗元韓漳州書報澈上人因寄二絕云早歲京  
華聽越吟聞君江海分逾深他時若寫蘭亭會莫畫  
高僧支道林又云頻把瓊書出袖中獨吟遺句立秋  
風桂江日夜流千里揮泊何時到浙東又聞澈上人  
亡寄侍郎楊文云東越廣僧還姓湯幾時瓊佩觸鳴  
璫空花一散不知處誰採金英與侍郎

樓載之送上人廬山回歸沃州序云吳興長老晝公

經六義之清英首冠方外入其室者有沃州澈上人  
心真空而無迹寄文字故語其夷易如不出常境而  
諸生思慮終不可至其變也如風松栢韻冰玉相扣  
層峰千仞下有金碧聳鄙夫之目如不敢視三復則  
淡然天和晦於其中故睹其容覽其詞者知其心不  
待境靜而靜况會稽山水自古絕勝東晉逸民多遺  
身世於此夏五月上人自鑪峰言旋復于是邦予知  
夫拂方袍坐輕舟泝沿鏡中靜得佳句然後深入空  
寂萬慮洒然則嚮之境物又其穉穉也鄙人方景行  
企尚之不暇惡敢以離群為嘆



唐詩卷之十一  
四  
澈與劉夢得友善夢得送僧仲端東遊末句呈澈云  
一旦揚眉望沃州自言王謝許同遊憑將雜意三千  
首寄與江南湯惠休

權載之酬以詩代書見寄云蓮花出水地無塵中有  
南宗了義人已取貝多翻半字還將陽燄論三身碧  
雲飛處詩偏麗白月圓時性本真更喜開緘銷熱惱  
西方社裏舊相親

載之月夜宿澈上人房云此身會逐白雲去未洗塵  
纓還自傷今夜幸逢清淨境滿庭秋月對支郎

劉長卿送師云蒼蒼竹林寺杳杳鍾聲晚荷笠帶殘

陽青山獨歸遠

長卿酬師相招云石澗泉聲久不聞獨臨長路雪紛  
紛如今漸欲生黃髮願脫頭冠與白雲

澈於東林寺寄陳丘二侍郎云年老心閑無外事麻  
衣坐草亦容身相逢盡道休官好林下何曾見一人  
張祐題澈上人舊房云寂寞空門支道林滿堂新板  
舊知音秋風吹葉古廊下一半繩床燈影深祐又寄  
師詩云老僧何處寺秋夢遶江濱獨樹月中鶴孤舟  
雲外人榮萃長指幻衰病久觀身

呂溫在道州戲贈云僧家亦有芳春興自是禪心無



滯境君看池水湛然時何曾不受花枝影

僧靈一

新泉詩云泉源新湧出洞徹映纖雲稍落芙蓉沼初  
淹苔蘚文了將空性淨素與衆流分若對青霄月冷  
然夢裏聞

劉長卿和云東林一泉出復與遠公期石淺寒流處  
山空夜落時夢閑聞細響慮澹向清漪動靜皆無意  
唯應道者知

與亢居士青山潭飲茶云野泉烟火白雲間坐飲香  
茶愛此山岩下維舟不忍去青溪流水暮潺潺

送陳允初 居麻源云欲向麻源隱能尋謝客縱空  
山幾千里幽谷第三重品字寧須葺荷衣不待縫因  
君見往事爲我謝喬松

送人得蕩子歸倡婦云垂涕憑回信爲語柳園人情  
知獨難守又是一陽春

高仲武云自齊梁已來道人爲文者多矣少有入其  
流一公乃能尅意精妙與士大夫更唱迭和不其偉  
歟泉湧塔前地雲生戶外峰則道猷寶月曾何及此  
靈一大曆正元間生也

酬皇甫冉西陵見寄云西陵潮信滿島嶼沒中流越



客依風水相思南渡頭寒光生極浦落日映滄洲何  
事揚帆去空驚海上鷗

溪行即事云近夜山更碧入林溪轉清不知伏牛地  
潭洞何縱橫曲岨烟初合平湖月未生孤舟屢失道  
但聽秋泉聲

重還宜豐寺云載過招隱寺重會息心期樵客問歸  
日山僧寄別詩野雲陰遠甸秋水漲前陂勿謂頻來  
此吾今不好奇

酬皇甫冉以下三章  
姚合取為極玄集

酬皇甫冉將赴無錫雲門寄別云湖南通古寺來往  
意無涯欲識雲門路千峰何若耶春山子猷宅古木

謝敷家自是長俱隱那云相去賒

靜林精舍梁武隱所有鍾磬古物云靜林溪路遠蕭  
帝有遺踪水擊羅浮磬山鳴于闐鐘烟傳三世火樹  
老萬株松無復烟霞色空聞昔卧龍

雨後尋天目山問元駱二公溪路云昨夜雲生天目  
東春山一雨幾回風林花併逐溪流下欲上龍門通  
不通

無錫下三章高仲武  
取為中興間氣集

自大林與韓明府歸郭中精舍云野客中舟楫相携  
復一歸孤烟生暮景遠岫帶春暉不道還山是誰云  
向郭非禪門有通隱喧寂共忘機



陳羽送靈一上人云十年勞遠別一咲喜相逢又上  
青山去青山千萬重

岩維哭靈一上人云一公何不住空有遠公名共說  
岑山路今時不可行舊房松更老新塔草初生經論  
傳緇侶文章遍墨卿禪林枝幹拆法宇棟梁傾誰  
復修僧史應傳已成

靈一宿天柱觀詩云石室初投宿仙翁幸見容花源  
隨水遠洞府過山逢泉湧階前地雲生戶外峰中霄  
自入定非是欲降龍

皇甫冉小江懷靈一上人云江上年年春草津頭日

日人行借問山陰遠近猶聞蕩暮鐘聲

靈一自青山詣於潛道中呈元八居士云茗水難行  
淺潛州路漸深參差遠邊色迢遞野人心凍澗冰難  
釋秋山日易陰不知天目下何處訪雲林

錢起寄靈一上人初歸雲門寺云寒山白雪裏法侶  
自招携竹逕通城下松門隔水西同期沃州去不作  
武陵迷彷彿心知處高峰是會稽

僧清江

夕次襄邑云何處成吾道經年遠路中客心猶向北  
河水自歸東古戍鳴寒角疎林振夕風輕舟唯有月



那與故人同

病起云身世足堪悲空房卧病時卷簾槐雨滴掃室  
竹陰移已覺生如夢那堪壽不知未能通法性詎可  
見支離

宿巖維宅簡章八元詩云佳期曾不遠甲第即南鄰  
惠愛徧相及經過豈厭頻秋光林葉動夕霽月華新  
莫話羈栖事平原是主人

贈淮西賈兵馬使云破虜功成百戰場天書親拜漢  
中郎應門旌旆春風起對客絃歌白日長堦下鬪鷄  
花乍拆營南試馬柳初長出來楚蜀多同調感激逢

君共異鄉

九日菊花韵應制云可訝東籬菊能知節候芳細枝  
青玉潤繁蕊碎金香氣浮朝露濃滋滯夜霜泛杯  
傳壽酒應共樂時康

僧廣宣

李益重陽夜集蘭陵居與宣供奉聯句益云蟋蟀催  
寒服茱萸滴露芳酒巡明刻燭籬菊暗尋芳宣云新  
月知秋露繁星混夜霜登高今夕事九九是天長  
九月十五日夜宿鄭尚書細東亭望月寄杜給事云  
霜天晴夜宿東齋松竹交陰樞素懷迥出風塵心得



地可憐三五月當塔清光滿院思情見寒色臨門咲  
語諧霄漢路殊從道合往來人事不相乖鄭細奉酬  
宣上人九月十五日東亭望月見贈因懷紫閣舊遊  
云中年偶逐鴛鴦侶弱歲多從麋鹿群紫閣道流今  
不見紅樓禪客早曾聞松齋月朗星初散苔砌霜繁  
夜欲分一覽綵牋佳句滿何人更詠惠休文

中秋夜獨遊安國寺山亭院步月李益遲明至寺中  
求與聯句宣云九重城接天花界三五秋分一夜風  
行聽漏聲雲散後遙聞天雨月明中益云含涼閣近  
通仙掖承露盤高出上宮誰問獨愁園外理清談不

與比齊同

李益與師携瘦樽歸杏園聯句云千畦抱甕園一酌  
瘦樽酒唯有沃州僧時過杏溪叟李益追歡君適性獨  
飲我空口儒釋事雖殊文章意多偶廣宣

王起於會昌中放第二榜宣以待寄賀曰從辭鳳閣  
掌絲綸便向青雲領真賓再闢文章無枉路兩開金  
榜絕冤人眼看龍化門前水手放鶯飛谷口春明白  
定歸台席去鶴鴿原上共陶鈞起和云延英面奉入  
春闈亦選功夫亦選奇在治只求金不耗用心空學  
秤無私龍門變化人皆望鶯谷飛鳴自有時獨喜向



唐詩卷七十一  
公誰是證彌天上士與新詩

劉夢得和云禮闈新榜動長安九陌人人走馬看一日  
日聲名偏天下滿城桃李屬春官自吟白雪銓辭賦  
指示青雲借羽翰借問至公誰印可支郎天眼定中  
觀元微之和王侍郎酬宣上人詩云渥洼徒自有權  
奇伯樂書名世始知競走墻前希得雋高懸日下表  
無私都中紙貴流傳後海外金填姓字時跡重劉繇  
因首薦進士李景述以為君送和碧雲詩

宣會昌間有詩名與劉夢得最善宣寄在蜀與韋令  
公唱和詩劉荅云碧雲佳句久傳芳曾向都城住草

堂振錫長過長者宅披文猶帶令公香一時風景添  
詩思八部人天入道場若許相期同結舍吾家本自  
近柴桑

退之有廣宣上人頻見過詩云三百六句長擾擾不  
衝風雨即塵埃又慙朝士無裨補空愧高僧數往來  
學道同年何所得吟詩竟日未能回天寒古寺遊人  
少紅葉窓前有幾堆

樂天別宣上人云上人處世界清淨何所似侶彼白  
蓮花在水不着水性真悟泡幻行潔離塵滓修道未  
幾時身心俱到此嗟予牽世網不得長休止離念與



碧雲秋來朝夕起

宣以應制詩示樂天時詔許上人居安國寺紅樓以詩供奉樂天有詩云道林談論惠休詩一到人天便作師香積筵承紫泥詔昭陽歌唱碧雲詞紅樓許住請平銀鑰翠輦陪行蹋玉墀惆悵甘泉曾待從與君前後不同時

李益贈宣大師云一國沙彌獨解詩人人道勝惠林師先皇詔下徵還日今上龍飛入內時看月憶來松寺宿尋花思作杏溪期論因佛地求心地祇說常吟是住持唐詩紀事卷第七十二

唐詩紀事卷第七十三

僧法振

僧常雅

僧隱丘

僧法照

僧冷然

金地藏

僧皎然

僧護國

僧含曦

僧法振

月夜泛舟云西塞長雲盡南湖片月斜漾舟人不見卧入武陵花

趙使君生子晬日詩云老骨貴天生肌膚片玉明見人空解咲弄物不知名國器嗟猶小風神望益清抱來芳樹下時聽鳳凰聲



送人遊閩越云不須行借問爲爾話閩中海島春寒  
雨江帆來去風道遊玄度宅身寄朗陵公此別河傷  
遠如今關塞通

疾愈寄友人云哀樂暗成疾卧中芳月移西山有清  
士孤嘯不可追擣藥曙林淨汲泉陰澗遲微縱與麋  
鹿遠謝求羊知

送人遊閩以下二章  
姚合取用極元集

題天長阮少府湖上客歸云孤棹移官舍新農寄楚  
田晴林渡海日春草長湖烟卧對閑鷗戲談經稚子  
賢佳期更何許應向咲臺前

陳九溪中草堂云溪草落濺濺魚飛入稻田早寒臨

洞月輕素卷簾烟頰續題新句篔簹衣象古賢曙花閑

秀色三十六峰前

送韓侍御自使幕巡海北云微雨空山洗夜兵綉衣  
朝拂海雲清幕中揮策心應苦馬上題詩卷已成離  
筵莫惜花園醉古道猶看夢草生因說元戎能破虜  
高歌一曲隴關情

李益與振同賦應門綠苔益詩云宮闕何年月應門  
何歲苔清光一侶照白露共徘徊珠履久行絕玉房  
重未開妾心正如此昭陽歌唱來

李益送賈弁秘校東歸寄振上人云北風南鴈數聲



悲况指前林是別時秋草不堪頻送遠白雲何處更  
相期山隨匹馬行看暮路入寒城獨太遲爲向東州  
故人道江淹已擬惠休詩

僧常雅

題五相廟蒼蒼古廟映林巒漠漠烟霞覆古壇精魄  
不知何處在威風猶入浙江寒

僧隱丘

石橋琪樹云山上天將近人間路漸遙誰當雲裏見  
知欲渡仙橋

僧法照

送禪師歸新羅云萬里歸鄉路隨緣不筭程登山百  
衲敝過海一杯輕夜宿依雲色晨齋就水聲何年持  
貝葉却到漢家城

寄錢郎中云閉門深樹裏閑足爲經過駟馬不爲貴  
一僧誰奈何稻苗家自有香飯乞時多寄語嬋娟客  
將心向薜蘿

僧泠然

宿九華化成寺庄詩云佛寺孤庄千嶂間我來詩境  
強相關岩邊樹動須下礮雲裏錫鳴僧上林松月影  
寒生碧落石泉聲亂噴潺湲明朝更躡層霄去誓共



烟霞到老閑

冷然唐末僧也

金地藏

新羅國王子也至德初落髮航海隱於地之九華山  
送童子下山詩云空門寂寞汝思家禮別雲房下九  
華愛向竹欄騎竹馬懶於金地聚金沙添瓶澗底休  
招月烹茗甌中罷弄花好公不須頻下淚老僧相伴  
有烟霞

僧皎然

姓謝字清晝吳與人靈運十世孫居杼山顏顛爲刺

史集文士撰韻海皎然預其著貞元中集賢院取其  
集藏之于頤爲序

嘗於舟中杼思作古體十數篇求合章蘇州章大不  
喜明日獻其舊製乃極稱賞云向不但以所工見投  
而猥希老夫之意人各有所得非卒得至書大服其  
鑒裁之精

訪陸羽云太湖東西路吳王古山前所思不可見歸  
鴈字翩翩何山賞春名何處弄春泉莫是滄浪子悠  
悠一釣船

舟行懷閻士和云二月湖南春草遍燻山渡口花如



霰相思一日在孤舟空見歸雲兩三片

山雪云夕陽在西峰疊翠縈殘雪狂風卷絮回驚猿  
攀玉折何意山中人誤報山花發

詠史云田氏門下客馮公衆中賤一朝市義還百代  
名獨擅始知下客不可輕能使主人功業成借問高  
車與珠履何如卑賤一書生

又云獨負高世姿冥冥寄浮俗卜子公不歸何人識  
荆玉鬻春意不淺汚跡身豈辱鸞殿樂迤邐蚪蟠甘  
窘束五噫謫且正可以見心曲

思歸示說公云桐江秋信早憶在故山時靜夜風鳴

磬無人竹掃埽猿來觸淨水鳥下啄寒梨何物關吾  
事歸心自有期

題審道士新亭云何處好攀躋新亭俯舊溪坐中千  
里近簷下四山低小浦依林曲回塘遶郭西桃花春  
滿地滯路莫相迷

懷舊云一坐西林寺從來未下山不因尋長者無事  
到人間宿雨愁爲客看花咲未還空懷舊山月童子  
念經閑陪盧中丞閑遊山寺云野寺出人境捨舟登  
遠峰林間明見月萬壑靜聞鐘擁燭明山翠交麾動  
水容如何股肱守塵外得相逢



同裴錄事樓上望月云退食高樓上湖山向晚晴桐  
花落萬井月影出重城水竹涼風起簾幃暑氣清蕭  
蕭獨無事因見蒞人情

仙女臺云寂寂舊乘田何時女得仙應無鷄犬在空  
有子孫傳古木花猶發荒臺路未遷暮來雲一片疑  
是欲歸年

陪盧使君登樓送方巨之還京云萬里汀洲上東樓  
欲別難春風潮水漫正月柳條寒旅逸逢魚浦清高  
愛烏冠雲山寧不起今日向長安

尋陸鴻漸不遇云移家唯帶郭野逕入葉麻近種雜

邊菊秋來未着花扣門無犬吠欲去問西家報道山  
中客歸來日每斜

酬崔侍郎見贈云買得東山後逢君小隱時五湖遊  
不厭栢署迹如遺儒服何妨道禪心不廢詩一從居  
士說長破小乘疑

若溪春興云春生若溪水雨後漫流通芳草行無盡  
清源去不窮野烟迷急浦斜日起微風數處承流望  
依稀似剡中

湖南草堂讀書招李少府云削去僧家事南池便隱  
居為憐松子壽還卜道家書藥院常無客茶樽獨對



唐詩卷七十三  
餘有時招逸吏來飯野中蔬

宿吳匡山破寺云雙峰百戰後真界消塵埃蔓草空  
空壁悲風起故臺野花寒更發山月暝還來何事池  
中水東流獨不回

宿泐華寺云心與空林共杳冥孤燈寒竹自熒熒不  
知何處小乘客一夜風來聞誦經

谷李季蘭云天女來相試將花欲染衣禪心竟不起  
還捧舊花歸

酬鄭判官湖上見贈云歲歲湖南隱已成如何星使  
忽知名沙鷗慣識無心客今日逢君不解驚

贈韓武康云山僧唯不飲沽酒飲陶潛此興雖無別  
多為俗士嫌

韋蘇州寄皎然云吳興老釋子野雪蓋精廬詩名徒  
自振道心常晏如想茲栖禪夜見月東峰初鳴磬警  
岩壑焚香滿空虛夙慕端成舊未識豈為踈願以碧  
雲思方君怨別餘茂苑文華地流水古僧居何當一  
遊詠倚閣吟躊躇

皎然詩式著偷語詩例云如陳后主詩日月光天德  
取傳長虞日月光太清上三字語同下二字義同偷  
意詩例云如沈佺期詩小池殘暑退高樹早涼歸取



柳渾太液滄波起長楊高樹秋偷勢詩例云如王昌齡詩手携雙鯉魚目送千里鴈悟彼飛有適嗟此罹憂患取愁康目送歸鴻手揮五絃俯仰自得遊心太玄詩式云詩有跌宕格二品一日越俗其道如黃鶴臨風貌逸神王杳不可羈郭景純遊仙詩左挹浮丘袖右拍洪崖肩鮑明遠詩舉頭四顧望但見松柏繁荆棘鬱叢叢中有一鳥名杜鵑言是古時蜀帝魂聲音哀苦鳴不息羽毛憔悴侶人髡飛走樹間啄虫蠹豈知往日天子尊念茲變化非常理中間惻隱不能言二曰駭俗其道如楚有接輿魯有原壤外示儻俗

之貌內藏達人之度郭景純遊山詩嫦娥揚妙音洪崖領其願王梵志道情詩我惜未生時冥冥無所知天公置生我生我復何爲無衣使我寒無食使我飢還你天公我還我未生時賀知章放達詩云落花真好夢一醉一回顛盧照鄰漫作云城狐尾獨傲山鬼面參譚涵浞格一品曰淡俗此道如夏姬當壚侶蕩而貞采吳楚之風雖俗而正古歌曰華陰山頭百尺井下有流泉徹骨冷可憐女子來照影不照其餘照斜領調咲格一品曰戲俗漢書云匡鼎來解人願蓋說詩也此一品非雅作足以爲談咲之資矣李白狂詠女媧



弄黃土搏作愚下人散在六合間濛濛若塵埃  
微雨云片雨拂簷楹煩襟四座清霏微過麥隴蕭瑟  
傍莎城靜愛和梅落幽間入竹聲朝觀趣無限高詠  
寄閑情

題廢寺云武陵罹亂後真界積塵埃殘月照秋水悲  
風起古臺居人今已盡栖鴿暝還來不到無生理應  
堪賦七哀

賦得啼猿送客三峽云萬里巴江外三聲月峽深何  
年有此路幾客共霑襟斷壁分重影流泉入苦吟淒  
淒別離後聞此更傷心微雨以下三章姚合取爲極玄集

護國

贈張駙馬班竹柱杖詩云此君與我在雲溪勁節奇  
文勝杖藜爲有歲寒堪贈遠王塔行處愿提携  
護國江南人攻詞翰題醴陵王仙觀歌云王喬一太  
空仙觀白雲至今疑不散星垣松殿幾千秋往往笙  
歌下天半瀑布西行過石橋昔精採根還採苗路逢  
一人擎藥椀松花夜雨風吹滿又言家住在東坡白  
大相隨邀我過南山石上有碁局曾使樵夫爛斧柯  
張謂哭護國上人云昔喜三身淨今悲萬劫長不應  
歸北斗多是向西方舍利衆生得袈裟弟子將鼠行



殘藥梳垂網舊繩床別起千花塔空留一草堂支公  
何處在神理竟茫茫

僧含曦

盧仝訪含曦上人云三入寺曦未來輓轡無繩井百  
尺渴心歸太生塵埃曦酬云長壽寺石壁院盧公一  
首詩渴飲即不渴飢食即不飢鯨吞海水盡露出珊  
瑚枝海神知貴不知價留向人間光照夜

唐詩紀事卷第七十三

唐詩紀事卷第七十四

僧文秀

僧尚能

僧棲白

僧無可

僧神穎

僧懷潛

僧應物

僧可朋

僧雲表

僧文秀

端午詩云節分端午自誰言萬古傳聞為屈原堪笑  
楚江空浩浩不能洗得直臣冤

秀唐末詩僧也鄭谷喜秀上人相訪詩有它夜松堂  
宿論詩更入微之句又次韻秀上人長安寺居言懷  
云舊叅松老別多年香社人稀喪亂間出寺只知趨



內殿閉門長侶在深山又重訪秀上人云展畫長懷  
吳寺殿宜茶偏賞雪溪泉又寄題詩僧秀公云靈一  
心傳清塞心可公吟後楚公吟近來雅道相親少唯  
仰吾師所得深好句未停無暇日舊山歸老有東林  
吟曹孤宦甘寥落多謝携筇數訪尋秀南僧也而居  
長安以文章應制故谷送遊五臺詩云內殿評詩切  
身回心未回

僧尚能

中秋旅懷云所畜惟騷雅兼之得固窮望鄉連北斗  
聽雨帶西風稼穡村坊遠烟波路逕通真搜清絕句

恰侶有神功

僧棲白

中秋夜月云尋常三五夕不是不婵娟及到中秋半  
還勝別夜圓清光疑有露皓色爽無烟自古人皆玩  
年來更一年

哭劉得仁云爲愛詩名剛到此風魂雪魄去難招直  
教桂子落墳上生得一枝寬始銷

送造微上人遊五臺及禮本師云寒空金錫響欲過  
渭陽津極目多來鴈孤城少故人與師雖別久於法  
本相親又對清涼月中宵語宿因



唐紀卷七十四  
送僧歸舊山云談空與破邪獻壽復瑩家白日得何  
偈青天落幾花傳燈皆有分化宿獨無涯却入中峰  
寺還知有聚沙

曹松薦福贈白上人云才子紫檀衣明君寵顧時講  
昇高座懶書蒼重臣遲瓶勢傾圓頂刀聲落碎髭還  
聞穿內禁隨駕進新詩

李洞贈白上人云險倚石屏風秋濤夢越中前朝吟  
侶散故國講流終北地聞巴狄南山見磧鴻樓高鷺  
雨潤木落覺城空鬼滿期姚監蟬稀別楚公淨瓶光  
照客柱杖朽生虫平地塔千尺半空燈一籠祝堯談

幾句旋鴈海潮東

洞又哭白上人云聞說孤窓卧化時首摩羅雨滴空  
池吟詩堂裏秋開影禮佛燈前夜照碑賀雪已成金  
殿夢看濤終負石橋期逢山對月還惆悵爭得無情  
侶祖師

僧無可

中秋翫月云蟾宜天地靜三五對堦明照耀超諸夜  
光芒掩衆星影寒池更澈雲冷樹梢青在值中秋夜  
長乖宿洞庭

金州夏晚陪姚合員外遊金州南池云柳暗青波漲



衝萍復嫩苔張筵白鳥下掃岍使君來洲島秋應沒  
荷花晚盡開高城吹角絕騶馭尚徘徊

冬日寄僧友云歛履入寒竹安禪過漏聲高杉殘葉  
落深井凍痕生罷磬風枝動懸燈雪屋明何當招我  
友乘月上方行

白閣未歸日青門又值春半天傾瀑溜數郡見廬峰  
句右張為取作主客圖

秋夜宿西林寄賈島云暗虫喧暮色默思坐西林聽  
雨寒更盡開門落葉深昔因京邑病併起洞庭心亦  
是吾兄弟遲回共至今

秋日寄厲玄云楊柳起秋色故人猶未還別離何日  
苦少壯豈能閑夜雨吟殘燭秋成憶遠山何當同一  
見語默此林間

廬山寺云千峰盤磴盡林寺昔年名步步入山影房  
房聞水聲多年人跡絕殘月石陰清便可求居止安  
閑過此生

題青龍寺僧房云從誰傳法印不離上方傳夕磬城  
霜下寒房竹月圓烟殘衰木畔客住積雲邊未隱滄  
洲去時來於此禪

新年作云然燈朝復夕漸作長年身紫閣未歸日青



門又值春掩關寒過盡出定草生新自有林中趣誰  
驚歲月頻

贈圭峰禪師云絕壑禪床底泉分落石層露澆高頂  
草雪隱下方燈朝滿傾心客溪連學道僧半旬持一  
食此事有誰能

金州別姚合云日日西亭上春留到夏殘言之離別  
易免以道途難山出一千里溪行三百灘松間樓月  
裏秋入五陵寒

姚合送無可住越州云清晨相訪門前立麻履方袍  
一少年懶讀經文求作佛願攻詩句覓成仙芳春山

影花連寺觸夜湖聲月滿船今日送行偏惜別共師  
文字有因緣

李洞贈可上人云寺門和鶴倚香杉月吐秋光到思  
晚將法傳來穿泐漭把詩吟去尖嵌岩模糊疏卷烟  
嵐滴狼藉衣裳瀑布緘不斷清風牙底嚼無因內殿  
得名街

僧神穎

和王季文題九華山云衆岳雄分野九華鎮南朝彩  
筆凝空遠崔嵬寄青霄龍潭古仙府靈藥今不凋瑩  
爲滄海鏡烟霞作荒標造化心數竒性狀精氣饒玉



樹鬱玲瓏天籟韻蕭寥寂寂尋乳竇兢兢行石橋通  
泉漱雲母藉草繁香茗我住幽且深君賞昏復朝稀  
逢發清唱片片霜凌颼

宿嚴陵釣臺云寒谷荒臺七里洲賢人求逐水東流  
獨領叫斷青天月千古冥冥澤樹秋

僧懷濬

秭歸郡僧懷濬不知何所人乾寧初知來歲往皆有  
神驗刺史于公以其感衆擊而誥之乃以詩代通狀  
云家在閩山西復西其中歲歲有鶯啼如今不在鶯  
啼處鶯在舊時啼處啼又詰之復有詩云家在閩山

東復東其中歲歲有花紅而今不在花紅處花在舊  
時紅處紅守異而釋之詳其詩意侶在海中得非杯  
渡之流乎出北夢瑣言

僧應物

龍潭云石激懸流雪滿灣五龍潛處野雲間暫收雷  
電九峰下且飲溪潭一水間浪引浮槎依北岼波分  
曉日浸東山回瞻四面如看畫須信遊人不欲還  
題化城寺云平高選處創蓮宮一水縈流處處通畫  
閣晝開遲日畔禪房夜掩碧雲中平川不見龍行雨  
幽谷遙聞虎哨風偶與遊人論法要真元浩浩理無



窮 應物大中時江南詩僧也與羅鄴唱酬作九華山記

僧可朋

可朋丹稜人少與延讓爲風雅之友有詩千餘篇號  
玉壘集會題洞庭詩云水涵天影濶山拔地形高贈  
友人曰來多不似客坐久却垂簾歐陽炯以此比孟  
郊賈島言其好飲酒貧無以償酒債以詩賙之可朋  
自號醉髡贈方干詩云月裏豈無攀桂分湖中空賞  
釣魚休杜甫舊屋云傷心盡日有啼鳥獨步殘春空  
落花寄齊已云唯陪北楚三千客多話東郊十八賢  
劉公詩話云有詩僧讀洪州滕王閣詩謂守者詩總

不佳何不除却守云僧能佳乎即吟曰洪州太白方  
積翠滿空蒼萬古遮新月半天無夕陽守異之然南  
方浮屠能詩者多矣予嘗見可朋詩云虹收千丈雨  
潮弄半江天又云詩因試客分題僻碁爲饒人下着  
低不減唐人出詩

孟祖廣政十九年賜詩僧可朋錢十萬帛五十疋

孟蜀歐陽迥與可朋爲友是歲酷暑中歐陽命同僚  
納涼於淨衆寺依林亭列樽俎衆方懽適寺之外皆  
耕者曝背烈日種耘田擊腰鼓以適倦可朋遂作耘  
田鼓詩以贄歐陽衆賓悶已遽命撤飲詩曰農舍田



頭鼓王孫筵上鼓擊鼓兮皆為鼓一何樂兮一何苦  
上有烈日下有焦土願我天翁降之以雨令菜麻熟  
倉箱富不飢不寒上下一般言雖淺近而極於理君  
子謂可朋諫而歐陽善聽焉

朋賦洞庭云周極八百里凝眸望則勞水涵天影澗山拔  
地形高賈客停非久漁翁轉幾遭颯然風起處又是鼓濤濤

僧雲表

寒食詩云寒食悲看郭外春野田無處不傷神平原  
壘壘傷新塚半是去年來哭人

唐詩紀事卷七十四

唐詩紀事卷第七十五

僧虛中

貫休

僧齊己

殷七七

許碯

許宣平

裴修然

僧虛中

寄中條司空留侍郎詩曰門徑放莎垂往來投刺稀  
有時聞御禮特地掛朝衣嶽信僧傳忞天香鶴帶歸

他年二南旨無復更衰微聞一作開

又云逍遙短褐成一劍動精靈白晝夢仙島清晨禮  
道經黍苗侵野逕菜椹汚閑庭肯要為鄰者西南太

華清



唐系卷七十五  
高贈虛中云十年華嶽峰前住只得虛中兩首詩言  
得其意趣也

虛中宜春人也遊瀟湘山水與齊已尚顏栖蟾為詩  
友住湘西栗城寺潭州烏氏子希振侍中好事每出  
迎納於詩閣虛中好燒火烟昏彩翠去後又復粉飾  
又題馬侍郎池亭云嘉魚在深處幽鳥立多時

聽軒轅先生琴云訣妙與功精通宵膝上橫一堂風  
冷淡千古意分明坐客神蒐疑巢禽耳目傾酷哉傷  
紂世曾不遇先生

芳艸云綿綿芳草綠何處動深思金谷人亡後沙場

日暖時龍鱗藏有瑞風雨洒無私欲採蘭兼蕙清香  
可贈誰

善卷壇云耕荒鑿原時高趣在希夷大舜欲遜國先  
生空歛眉五溪清不足千古美無虧縱遣亡淳者何  
人投所思亡淳字  
傳疑

經賀監舊居云不戀明皇寵歸來鏡水隅道裝鸛汀  
識春醉釣人扶逐朵雲如吐成行鴈侶驅蘭亭名景  
在蹤跡未為孤

贈屏風岩栖蟾上人云崑房高且靜住此幾寒暄鹿  
麋安禪石狼啼乞食村朝陽生樹鏤古道透雲根獨



我閑相覓凄凉碧洞門

泊洞庭云槐柳未知秋依依館驛頭客心俱念遠時  
雨自相留浪沒貨魚市帆高賣酒樓夜來思展轉故  
里在南州

僧貫休

姓姜氏字德隱婺州蘭溪人錢鏐自稱吳越國王休  
以詩投之曰貴逼身來不自由幾年勤苦蹈林丘滿  
堂花醉三千客一劍霜寒十四州萊子衣裳宮錦窄  
謝公篇詠綺霞羞他年名上凌烟閣豈羨當時萬戶  
侯鏐諭改為四十州乃可相見曰州亦難添詩亦難

改然閑雲孤鶴何天而不可飛遂入蜀以詩投王建  
曰河北河南處處災惟聞金蜀少塵埃一瓶一鉢垂  
垂老萬水千山得得來秦苑幽栖多勝景巴歛陳貢  
愧非才自慙林數龍鐘者亦得親登郭隗臺建邁之  
甚厚建二年召令誦近詩時貴戚皆坐休欲諷之乃  
稱公子行云錦衣鮮翠羊擎鶻閑行氣貌多輕忽稼  
穡艱難總不知五帝三皇是何物建稱善貴倖皆怨  
之休與齊已齊名有西岳集十卷吳融為之序卒死  
于蜀

休每得句云只堪供養佛故懷贈武昌棲一云風清



江上月霜洒月中砧得句先呈佛無人知此心  
休工篆隸初在荊州成中令問其筆法曰此事須登  
壇而授詎可草草言之成怒迺放黔中因爲病鶴詩  
曰見說氣清邪不入不知爾病自何來

赤旃壇塔六七級白齒苜花三四枝禪客相逢只彈  
指此心能有幾人知石霜問云如何是此心休不能  
荅石霜云汝問我荅休即問之霜云能有幾人知  
唐末寇亂休避地渚官荆帥高氏優待之館于龍興  
寺會有謁宿話時政不治乃作酷吏詞以刺之云嚴  
雨灑灑風吼如斷有叟有叟暮投我宿吁歎自語云

太苛酷如何如何掠脂斡肉吳姬唱一曲等閑破紅  
束韓娥唱一曲錦段鮮照屋寧知一曲兩曲歌曾使  
千人萬人哭不惟哭亦白其頭飢其族所以祥風不  
來和風不復蝗今蟹今東西南北遂離荆門立趨井  
絡上蜀主陳情之詩

春山行云重疊太古色濛濛花雨時好山行恐盡流  
水語相隨黑壤生紅葉黃猿領白兒因思石橋日曾  
與道人期

晚泊湘江懷古云烟浪濛秋色高吟侶得隣一輪湘  
渚月千古獨醒人岼濕穿花遠風香禱廟頻兵應諛



倂者到此不傷神

天台老僧云獨住無人處松龕嶽雪侵僧中九十臘  
雲外一生心白髮垂不剃青眸笑更深猶能指孤月  
爲我暫問襟

寒夜思廬山賈生云山兄詩僻甚寒夜更何爲覓句  
如頑坐嚴霜打不知石膏粘木履岷粟落水池近見  
禪僧說生涯勝往時

雪夜寄友人云皓彩中霄合開門失所從何年今夜  
意共子老孤峰氣射燈花落光侵壁罅濃唯君心侶  
我吟到五更鐘

苦熱云松桂晝不動陽鳥飛半天稻麻傾結實沙石  
欲生煙毒氣仍干扇高枝不立蟬舊山多積雪歸去  
是何年

途中逢周朴云東西南北路相遇共興衰世獨無知  
已子從何處來菊衰芳草在程遠宿烟開儻遇中興  
主還應不用媒

題嶧桐律師院云律中麟角者高淡出塵埃芳草不  
曾觸幾生如此來壑風吹磬斷杉露滴花開如結林  
中社伊余願一陪

言詩云經天緯地物動必是仙才幾處覓不得有時



還自來真風含素髮秋色入靈臺吟向霜蟾下終須  
神鬼哀

休糧僧云不食更何求自由終自由身輕嫌衲重天  
旱爲民愁供器誰將去生臺蟻不遊會須傳此術歸  
去老林丘

觀地獄圖云峨峨水劍閣有樹不堪攀佛手遮不得  
人心似等閑周王應未雪白起作何顏盡日空彈指  
忙忙塵世間

山居五首云休話喧譁事事難山翁只合住深山數  
聲清磬是非外一箇閑人天地間綠園空堦雲冉冉

異禽靈草水潺潺無人爲

王道岩桂枝高正好

攀詎是言休即便休清冷孤坐碧溪頭三間茆屋無  
人到十里松關獨自遊明月清風宗炳社夕陽秋色  
庾公樓修心未到無心地萬種千般逐水流

心心心不住希夷石室巉岩白髮垂惜竹不除當路  
筍愛松留得礙人枝焚香開卷雲生砌卷箔冥心月  
在池無限故人頭盡白不知頭白又何之

自古浮華能幾朝逝波終日去滔滔漢王廢苑生秋  
草吳王荒宮入夜濤滿屋黃金機不息一頭白髮氣  
猶高豈知物外金仙子甘露天香滴毳袍



翠簪烟霞畫不成桂香瀑沫雜芳馨撥霞掃雪和雲  
毋掘石移松得茯苓好鳥傍花窺玉磬嫩苔和水汲  
金瓶從他人笑從他笑地覆天翻也只寧  
經東林寺云白薝蔔花露滴滴碧苾芻草雨濛濛田  
地更無塵一點是何人合住其中  
夜夜曲云蟪蛄切切風騷騷芙蓉噴香蟾蜍高孤燈  
耿耿征婦勞更深撲落金錯刀  
古意云乾坤有清氣散入詩人脾聖賢遺清風不在  
惡木枝千人萬人中一人兩人知憶在東溪日花開  
葉落時幾擬以黃金鑄作鍾子期

僧齊已

僧齊已有詩名住襄州謁鄭谷獻詩云高名喧省闥  
雅頌出吾唐疊巘供秋望無雲到夕陽自封修藥院  
別下着僧牀幾夢中朝事久離鴛鴦行谷覽之云請  
改一字方可相見經數日再謁稱已改得詩云別掃着  
僧床谷嘉賞結爲詩友還入詩卷云李賀李白遺機  
杼散在人間不知處聞君收在芙蓉江日聞鮫人織  
秋浦金梭劄劄文離離吳姬越女羞上機鴛鴦浴烟  
鸞鳳飛澄江曉映餘霞輝仙人手持玉尺寸寸酬  
君與珠璧裁作霞裳何處披紫皇殿裏深相覓



後唐明宗太子從榮好作歌詩高輦輦多依附之觀  
碁詩云看他終一局白却少年頭  
齊巳中秋詩云東林莫礙漸高勢四海正看當時路  
從榮果謀不執唱和者言陟嫌疑皆就誅惟齊巳得  
荆帥高令公匿而獲免

中秋月云空碧無雲露濕衣衆星光外湧清規東樓  
莫礙漸高勢四海待看當路時還許分明吟皓鬼肯  
教幽暗取丹枝可憐半夜嬋娟影正對五侯殘酒卮  
早行云舟子相呼起長沙未五更幾看星月在猶帶  
夢魂行鳥亂村林迥人喧水柵橫蒼茫平野水漸愧

遠峰名

詠鴈云瀟湘水暖全迷鶴邏迤川寒只有鷗誰向孤  
舟憶兄弟坐看連鴈渡

橋

詠鷺云何事經年悶好音暖風催出轉喬林羽毛新  
刷陶潛菊喉舌初調叔夜琴怕雨並栖紅杏密避人  
雙入綠楊深曉來枝上千般語侶共桃花訴舊心  
夏日草堂作云沙泉帶草堂紙帳卷空床靜是直消  
息吟非俗肺腸園林坐清影梅杏嚼紅香誰住原西  
寺鍾聲送夕陽

寄方干處士鑑湖舊居云賀監舊山川空來近百年



唐紀卷七十五  
聞君與琴鶴終日在漁船島路深秋石湖澄半夜天  
雲門幾回太題偏好林泉

寄錢唐羅給事云噴噴嘔讒書無人誦子虛傷心天  
佑末搔首懿宗初海樹青叢短湖山翠點踈秋濤看  
足否羅刹石邊居

戊辰歲湖中寄鄭谷郎中云白髮又慵簪常聞病亦  
吟瘦應成鶴骨閑想侶禪心上國楊花亂滄洲荻筴  
深不堪思翠蓋西望獨沾襟

劍客云拔劍遶殘罇歌終便出門西風滿天雪何處  
報人恩勇死尋常事輕讎不足論翻嫌易水土細碎

動離魂

歸鴈云塞門春亦暖連影起蘋風雲夢千行太瀟湘  
一夜空江人空舉網虜將又虛弓莫失南來伴衡陽  
樹即紅

東林作寄金陵知己云十八賢真在時來拂榻者已  
知前事遠更結後人難泉滴勝清磬松香掩白壇憑  
君聽朝貴誰欲馱簪冠

山寺喜道士至云閨年春過後山寺始花開還有無  
心者閑尋此境來鳥幽聲忽斷茶好味重迴知住南  
岩又冥心坐綠苔



老將云破虜與平戎曾居第一功明時不用武白首  
向秋風馬病霜飛草弓閑鴈過空兒孫已成立膽氣  
亦英雄

聞貫休下世云吾師詩匠者真箇碧雲流爭得梁太  
子重爲文選樓錦江新塚樹婆女舊山秋欲太焚香  
禮啼猿哭阻修

登祝融峰云猿鳥共不到我來身欲浮四邊空碧落  
絕頂正清秋宇宙知何極華夷見細流壇西獨立久  
白日轉神州

贈孫生云傳家詩自君別是繼詩人道出千途外功

爭一字新寂寥中影迹霜雪裏精神待折東堂桂歸  
來更苦辛

邊上云漢地從休馬胡家自牧羊都來消帝道渾不  
用兵防草上孤城白沙翻大漠黃秋風起邊鴈一一  
向瀟湘

行路難云下浸與高盤不爲行路難是非真險惡反  
覆作峰巒漆媿同時黑朱慚巧處丹令人畏相識欲  
盡白雲看

觀水云范蠡東浮濶靈均北泛長誰知遠烟浪別有  
好思量故國門前急天崖照裏忙難收樓上興渺漫



正斜陽

聽李先生琴云仙子弄瑤琴山山杉月深此聲含太古誰聽到無心洒石霜千片噴空瀑萬尋何人傳指  
泐携向海中岑

寄陸龜蒙云萬卷功何用徒稱處士林閑歌太古石  
醉聽洞庭秋道在誰開口詩成自點頭中間欲相訪  
尋便阻戈矛

自題云禪外求詩妙年來鬢已秋未曾將一字容易  
謁諸侯掛夢山皆遠題名石盡幽敢言梁太子傍採  
碧雲流

聽泉云落石幾萬仞冷聲飄遠空高秋初雨後半夜  
亂山中祇有照壁月更無吹葉風管曾廬岳聽到曉  
與僧同

宿簡寂觀云萬壑雲霞影千峰松桂聲如何教下士  
容易信長生月共虛無白香和沆瀣清閑尋古廊盡  
記得列仙名

觀燒云獵獵寒蕪引承風勢不還放來應有主焚太  
到何山焰入空濛裏烟飛蒼莽間石中有良玉惆悵  
但傷顏

齊已本姓胡名得生詩名多湖湘間與鄭谷為詩友



殷七七

殷七七名文祥周寶舊於長安識之及寶移鎮浙西  
七七忽至寶禮親益勤每醉吟曰琴彈碧玉調爐養  
白硃砂稱造逡巡酒能栽頃刻花鶴林寺杜鵑花云  
貞元中外國僧自天台鉢盂中以藥養其根來植於  
此寺僧飾花院或見女子遊花下或謂花神也一日  
寶謂七七曰鶴林寺花天下奇絕嘗聞能開頃刻花  
可開於重九乎曰可乃前二日往鶴林寺宿中夜女  
子謂七七曰妾為上玄命下司此花非久即歸閨苑  
今與道者開之來日晨起寺僧訝花漸拆至九日爛

爛熳後經兵火其花遂亡

許碯

碯遊江淮間常醉吟曰閨苑花前是醉鄉拈翻玉叶  
九霞觴群仙拍手嫌輕脫謫向人間作酒狂

碯自稱高陽人少為進士累舉不第後得道於娥眉山

許宣平

新安人也常掛一花瓠及曲竹枝醉則歌曰負薪朝  
出賣沽酒日西歸路人莫問歸何地穿白雲行入翠  
微好事者題于壁李白自翰林出東遊覽詩嘆曰仙  
人也



裴修然

唐道士裴修然楚州刺史思訓之子為人詆諧強學不成一名好詩酒善丹青鮮絲竹開元中嘗夜醉卧街犯禁乃為詩曰遮莫藪藪動須傾滿滿盃金吾如借問但道玉山頽官不罪之也出張彥遠名畫記

唐詩紀事卷第七十五

唐詩紀事卷第七十六

僧太易

僧惟審

僧滄浩

僧良義

僧志定

僧栖霞

僧曇翼

僧清塞

僧無悶

僧文益

僧修睦

僧景雲

僧太易

贈司空拾遺云侍臣何事辭雲陸江上微吟見雪花  
望闕來承丹鳳詔開門空對野人家陳琳草奏才還  
在王燦登樓興不賒高館更吟塵外客仍令歸路待  
瑤華

僧惟審



賦得聞曉鶯啼云卷簾清夢後芳樹引流鶯隔葉傳  
春意穿花送曉聲未調雲路翼空負桂林情莫盡關  
西興羈愁正厭生

別友人云一身無定處萬里獨銷魂芳草迷歸路春  
衣滴泪痕幾時休旅食向夜宿江村欲識異鄉苦空

山啼暮猿

春日旅懷呈知己云生涯萬事有蒼蒼應任流萍便  
越鄉春水獨行人漸遠故園歸路夜空長一聲隔浦  
猿啼夜數滴驚心淚滿裳不為知音皆鮑叔信憑江  
上太茫茫

僧滄浩

留別嘉興知己云一座東林寺從來未下山不因尋  
長者無事到人間宿雨愁為客寒禽散未還空懷舊

山月童子誦經閑

此詩已載僧皎然下

僧良義

秋山峇盧鄴云風泉只向夢中聞身外無餘可寄君  
當戶一輪唯曉月挂簷數片是秋雲右張為取此詩  
於主客啣

僧志定

唯有鐫前今夜月當時曾照墮機人句梧桐葉老蟬



唐詩卷七十六  
聲死一夜洞庭波上風  
句右張為取作主客啻

僧栖蟾

再宿京口院詩云灘聲依舊水溶溶  
岼影參差對梵宮  
楚樹七回凋舊葉  
江人兩至宿秋風  
蟾蜍竹老搖踈白  
齒苔池乾落謝紅  
多病支郎念行止  
曉來生計轉如蓬

牧童云牛得自由騎  
春風細雨飛青山  
青草裏一笛一蓑衣  
日出唱歌去  
月明撫掌歸  
何人得侶爾無是亦無非

短歌行云蟾光堪自咲  
浮世懶思量  
身得幾時活  
開終日忙  
千門無壽藥  
一鏡有愁霜  
早向塵埃外  
光陰任短長

宿巴江云江聲五千里  
瀉碧急於弦  
不斃日又夜  
爭教人少年  
一汀巫峽月  
兩岼子規天  
山影侶相伴  
濃遮到曉船

遊邊云邊雲四顧濃  
飢馬咬枯叢  
萬里八九月  
一身西北風  
戍營天正黑  
戰馬雪多紅  
昨夜東歸夢  
桃開晚色中

寄南岳元泰布衲云曹溪入室人  
終老甚孤群  
四十餘年內  
青山與白雲  
松和巢鶴看  
果共野猿分  
海內



僧來說高名自小聞

僧曇翼

招隱詩云連峰數千里修林帶平津雲起遠山翳風  
至萸荒榛茅茨隱不見鷄鳴知有人躡蹻踐其跡處  
處見遺薪乃知百代下固有上皇民

僧清塞

贈王道士云藥力資蒼鬢應非舊日身一爲嵩岳客  
幾葬洛陽人冰縫瓢採水雲根斧斷薪關西往來熟  
誰得水銀銀

山舍秋思云一從雲水住曾不下西岑故水故園在

秋庭秋葉深泉流通井脉虫響出墻陰靜夜更聲徹  
寒燈獨自吟

早秋別盧玄休云此別經歲久唯約半夜回野渡人  
初過前山雪未開鴈群逢曉斷秋色映春來是夜蘆  
花宿巖家有釣臺

贈幻群法師云北京從別後南越幾聽砧住久白髭  
出講長黃葉深香連隣舍像磬徹遠巢禽寂寞應關  
道何人見此心

送耿逸人南歸云南行隨越僧舊業一池菱雨鬢已  
如雪五湖歸挂曾夜濤鳴柵鎖寒葦露船燈此亦應



無事却來期未能

辭姚合云波濤千里隔抱疾亦相尋會宿逢高燒辭  
歸值雨淋叢柴山店迥孤燭海船深尚有重來計知  
無省閤心

早秋至郭勁書齊云暑消崗舍清閑坐有餘情石水  
生茶味秋風減扇聲遠雲收海雨靜角拚山城此地  
秋吟苦時來遶菊行

送晏上人云絕頂無禪侶長懷落髮師齋歸門掩雪  
講徹樹生枝沙井泉燈寂秋鍾韻盡遲將行誰請住  
又爽禁城期

送康沼歸建業云南朝秋色滿歸公思何如帝業空  
城在民耕壞塚多月明臺獨上栗縱寺頻過籬下西  
江闊相思見白波

贈栢岩禪師云野寺絕依念空山曾徧行老來披衲  
重病起讀經生乞食嫌村遠葦溪愛路平多年栢岩  
住不記栢岩名

贈胡僧云瘦影無血色草履着從穿閑語侶持呪不  
眠同坐禪背經來漢地袒膊過冬天情性人難會遊  
方應信緣

贈絕粒僧云一齋難過日况復更休糧養力時行道



唐詩卷七十一  
五  
聞鐘不上堂唯留煨藥火不寫化金方舊有山厨在  
從僧請作房

晚秋江館云病寄西州居帶城傍門高柳一蟬鳴澄  
江月上見魚擲荒徑葉乾聞犬行越嶠夜無侵閩色  
寺鍾涼有隔原聲故園膏盡休歸太湖水秋來空自  
平

贈李道士云布褐高眠石竇春迸泉多濺黑沙巾昂  
頭說易常閑客落手圍碁對俗人自筭天年窮甲子  
誰同雨夜守庚申擬歸太華何時太他日相逢乞藥  
銀

秋日同朱度餞懷少室舊隱云曾居少室黃河畔秋  
夢長懸未到迴扶病十年離水石思歸一夜隔風雷  
荒齋幾度曾眠起晚菊頻經塵路來燈下此心誰共  
說傍松幽逕幾多苔

宿隱靜寺云一宿五峰盃渡寺虛廊中夜磬聲分疎  
林未落上方月幽澗忽生平地雲高鳥背泉生靜景  
遠人當燭想遺文暫來此地歇勞足望斷故園滄海  
濱

湘漢懷傑公云一宿空山聽急流仍同賈客坐孤舟  
遠書來隔巴陵雨雙鬢太驚彭蠡秋不擬爲身謀舊



業終求斷穀隱高丘五宗尚作無憊者中夜廢吟生  
旅愁

重陽詩云雲木疎黃秋滿川茱萸風裏一樽前幾回  
為客逢佳節曾見何人再少年霜報征衣冷針指鴈  
驚幽隱泣雲泉古來醉樂皆難得留取窮通委上天  
師東洛人姓周氏少從浮圖法遇姚合而返初易名  
賀初與賈長江無可齊名賀哭栢岩師云林逋西風  
急松枝講抄餘凍髭亡夜剃遺偈疾時書地燥焚身  
後堂空卧影初此時頻泪下曾省到吾廬時島亦有  
詩云苔覆石床新師曾過幾春寫留行道影焚却坐

禪身塔院關松雪房廊鎖露塵自嫌雙泪下不是解  
空人時謂相伴云兩髮已垂白五湖歸釣魚句夜濤  
驚柵鎖寒葦露船燈句谷水生茶味林風滅扇聲句  
磬徹遠巢禽句伊流背行客岳響蒼清猿句右張為  
作主客啻

唐有周賀詩即清塞也

秋宿洞庭云洞庭初葉下旅客不勝愁明月天涯夜  
青山江上秋一官成白首萬里寄滄洲只被浮名繫  
寧無愧海鷗

巴陵秋思云揚州已寒色楚田方刈禾歸心病起切



敗葉夜來多細雨城蟬噪夕陽驕客過故鄉余業在  
杏隔洞庭波

岳陽樓云平楚起寒色抄秋猶未還世情何處淡湘  
水向人間空翠隱高鳥夕陽歸遠山孤舟萬餘里惆

悵洞庭間

三詩作  
周賀

方干滌上懷賀云就枕忽不寐孤懷興嘆初南薰收  
舊曆上苑絕來書暝雪細聲積晨鍾寒韻踈侯門昔  
彈鋏曾共食無魚

僧無悶

暮春送人云折柳亭邊手重携江烟淡淡草萋萋杜

鵝不顧離人意更向落花枝上啼

寒林石屏云草堂無物伴身閑唯有屏風枕簟間本  
向他山求得石却於石上看它山

僧文益

看牡丹云推毳對芳叢由來趣不同髮從今日白花  
是去年紅艷色隨朝露馨香逐晚風何須待零落然  
後始知空

觀木平和尚云木平山裏人貌古言復少相看陌路  
同論心秋月皎懷衲線非蚕助歌聲有鳥城闕今日  
來一謳曾已曉



僧修睦

秋日閑居云是事不相關誰人侶此閑卷簾當白晝  
移榻對青山野鶴眠松上秋苔長雨間嶽僧頗有信  
昨日得書還

宿岳陽開元寺云竟夕凭虛檻何當興歎頗往來人  
自老今古月長新風送沉漁唱松疎露鶴身無眠鍾  
又動幾客在迷津

雪中送人北遊云然知心太速其奈雪飛頗莫咲無  
危道雖平更陷人遠郊杳接漢曠野色通秦此太迢  
迢極却回應過春

送邊將云人盡有離別而君獨無嗟言將身報國敢  
望祿榮家戰思風吹野鄉心月滿沙歸期定何日塞  
北樹無花

睡起作云長空秋雨歇睡起覺精神看水看山坐無  
名無利身偈吟諸祖意茶碾忒年春此外誰相識孤  
雲到砌頻

賣松者云求利有何限將松入市來直饒人買去也  
向柳邊栽細葉猶粘雪孤根尚惹苔知君用心錯舉  
世重花開

落葉云雨過閑田地重重落盡紅翻思向春日肯信



有秋風幾處隨流水何邊亂暮空祇應松自立而不  
與君同

落花云一片又一片等閑苔面紅不能延數日開亦  
是春風公子歌聲歇詩人眼界空遙思故山下經雨  
兩三叢

題田道者院云入門空寂寂真個出家兒有行鬼不  
見無心人謂痴古岩寒栢對流水落花隨欲別一何  
懶相於所恨遲

題東林云欲去不忍去徘徊吟遶廊水光秋淡蕩僧  
好語尋常碑古苔文疊山晴鍾韻長翻思南岳上人

此白蓮香

思齊已上人云同人與流俗相謂好襟靈有口不他  
說長年自誦經水聲秋後室山色晚來庭客問脩何  
法指松千歲青

送玄恭禪師云去去何住一盂兼一瓶水邊寒草  
白鳥外晚峰青宿處林聞虎行時天有星回期誰可  
定浮世重看經

三生石云聖迹誰會得每到亦徘徊一尚不可得三  
從何處來清霄寒露滴白晝野雲隈應是表靈異凡  
情安可猜



唐詩紀事卷七十六  
景雲

老僧云日照西山雪老僧門始開凍瓶粘柱礎宿火  
陷爐灰童子病歸去鹿麋寒入來齋鐘知漸近枝鳥  
下生臺

溪叟云溪翁居處靜溪鳥入門飛早起釣魚去夜深  
乘月歸露香菰米熟烟煖行絲肥消洒塵埃外扁舟  
一草衣

畫松云畫松一侶真松樹且待尋思記得無曾在天  
台山上見石橋南畔第三株

岑參有偃師東與韓樽同詣景雲上人即事云山  
老僧解榜伽頰陽歸客遠相遇烟深草濕昨夜雨雨  
後秋風渡漕河空山終日塵事少平郊遠見行人小  
尚書磧上黃昏鐘別駕渡頭一歸鳥

唐詩紀事卷第七十六







笙歌罷吹幾多日臺榭荒涼七百年蟬響夕陽風滿  
樹鴈橫秋島雨來天傷嗟世事如流水空見蘆花一  
釣船

僧可止

贈楚川長老云瘦顏顴骨見滿面雪毫垂坐石鳥疑  
死出門人謂癡照身潭入楚浸影檜生隋太白曾經  
夏清風涼四肢

哭賈島云燕生松雪地蜀死墓山根詩僻降今古官卑悞  
子孫塚欄寒月色人哭苦吟魂暮雨滴碑字年年添鮮痕  
送僧云四海無拘繫行心興自濃百年三事衲萬里

一枝筇夜減當晴影春消過雪縱白雲深處必知宿  
在何峰

寄麥積山會如長老云默然如大道塵世不相關青  
檜行時靜白雲禪處閑貧高一生行病長十年顏夏  
滿期游寺尋山又訪山

雪十二韻云落處咸過尺翛然物像淒端嚴金殿上  
寒甚玉關西潤北江河普明將日月齊凌雲花頂膩  
鎖徑竹稍低出谷樵人恹歸林野鳥迷煮茶融破練  
磨黑染成衣焰鬼埋平驛和魚凍合溪入樓消酒力  
當檻寫詩題道路依憑馬朝昏委託鷄洞深須作族



松亞鶴移栖及夏清岩穴經春溜石梯豐年兼泰國  
天道育黔黎

山居云雪消春力展花漫洞門垂果長纖枝曲崑崩  
直道移重復圍淺井闔鼠下踈籬寒食煙微有高風  
勢徹陂

僧卿雲

秋日江居閑詠云寄居江島邊閑詠見秋殘草白牛  
羊瘦風高獵鳥寒檢方鑿故疾挑薺備中食時復停  
書卷鋤沙種木蘭

送人游塞云去太王關路省君曾未行塞深多伏寇  
時靜欲屯兵雪舞先秋降花常近夏生閑陪射雕將  
應到受降城

長安言懷寄沈彬侍郎云故園黎嶺下歸路接天涯  
生作長安草勝爲邊地花鴈南飛不到書北寄來賒  
堪羨神仙客青雲早致家

舊國里云舊居黎嶺下風景近炎方地暖生春草家  
貧覺歲長石房雲過濕松逕雨餘香日夕覺無事詩  
書聊自強

僧處默

題聖果寺云路自中峰上盤廻出薜蘿到江吳地盡



隔岼越山多古木叢青靄遙天浸白波下方城郭近  
鍾磬接笙歌

山中作云蓆簾高挂枕高歌門拚垂蘿蘸碧溪閑把  
史書眠一覺起來山月過松西

螢云熠熠與娟娟池塘竹樹邊亂飛如拽火成聚却  
無烟微雨洒不滅輕風吹欲然昔時書案上頻把作  
囊懸

遠烟云靄靄前山上疑光浦薜蘿高風吹不盡遠樹  
得偏多翠與晴雲合輕將淑氣和正堪流野目朱閣  
意如何

送僧遊西域云一盂兼一錫祇此度流沙野性難爲  
客禪心即是家寺投雲嶠雪路入曉天霞自說遊諸  
國回應歲月賒

憶廬山舊居云鹿衣糲食老烟霞勉抱衰顏惜歲華  
獨鶴祇爲山客伴閑雲常在野僧家叢生嫩蕨沾松  
粉自落乾薪帶鮮花明月清風舊相識十年歸恨可  
能賒

題栖霞僧房云名山不取買山錢任創花宮近碧巖  
松桂老依雲裏寺樓臺深鎖洞中天風經險嶂迴踈  
雨石倚危屏掛落泉欲結茅庵共師坐肯饒多少薜



蘿煙

織婦云蓬鬢蓬門積恨多夜闌燈下不停梭成縑猶  
自陪錢納未直青樓一曲歌

僧淡交

病後作云未得身亡汰此身終未安病腸猶可洗瘦  
骨不禁寒藥少心神餌經無氣力看悠悠片雲質獨  
坐夕陽殘  
寫真云面形期自見自見却傷神已是夢中夢更逢  
身外身水花凝幻質墨彩染空塵堪笑余兼爾俱  
未了人

劫古云榮辱又榮辱一何翻與覆人生百歲中孰肯  
死前足玄鬢忽如絲青叢不再綠自古爭名徒黃金  
是誰祿

僧若虛

樂真觀云樂氏騎龍上碧天東吳遺宅尚依然悟來  
大道無多事真後丹元不直錢老樹夜風虫咬葉古  
垣春雨蘚生甑松傾烏死菜田變華表歸鄉未有年  
懷廬山舊隱云九疊嵯峨倚看天每隨寒瀑下岩烟  
深秋須鳥來心上夜靜杉松到眼前書架想遭苔蘚  
裹石窓應被薜蘿纏一枝筇杖遊江北不見爐峰二



十年

古鏡云軒后洪爐獨鑄成  
蘇痕磨落月輪呈萬般物  
像皆能鑒一箇人心不可明  
匣內乍開鸞鳳活臺前  
高掛鬼神驚百年肝膽堪將比  
只怕頻看素髮生

僧僧戀

蜀中送人遊廬山云君遊正值芳春月  
蜀道千山皆秀發溪邊十里五里花  
雲上三峰五峰雪君上匡山  
我舊居松蘿拋擲十年餘君行試到山  
前問山鳥只今相憶無

牧童云牧童見人俱不會  
盡着芒鞋戴笠笠朝陽

出衆山時露滴蓑衣猶半濕  
二月三月時平原草初綠  
三箇五箇騎羸牛前村後村未放牧  
笛聲繞一舉衆稚齊歌舞  
看看白日又西斜各自騎牛又歸家  
逢老人云路逢一老翁兩鬢白如雪  
一里二里行四回五回歇

僧曇域

宿鄭諫議山居云堂開星斗邊  
大諫採薇還禽隱石中樹  
月生池上山涼風吹詠思  
幽語隔禪關莫擬歸城計  
終防此地閑懷齊已云  
鬢髯秋景兩蒼蒼靜對茅齋一炷香  
病後



唐詩卷七十七  
身心俱澹薄老來朋友半凋傷峨眉山色侵雲直巫  
峽灘聲入夜長猶喜深交有支遁時時音信到松房  
贈島雲禪師云遠庵枯葉滿群鹿亦相隨頂骨生新  
髮庭松長舊枝禪高太白月行出祖師碑亂後潛來  
此南人總不知

僧懷楚

謝友人見訪留詩云軒車誰肯到泉石自相親暮雨  
凋殘寺秋風悵望人庭新一片葉衣故十年塵賴有  
瑤華贈清吟愈病身  
送新平故人云遠聽鷓鴣思舊友又因蝴蝶夢生涯

一千餘里河連郭三十六峰寒到家陰島宜分東曉  
鴈晴樓高入上陽鴉姜原廟北與君別應咲薄寒悲  
落花

僧懷浦

贈智丹三藏云壯歲心難伏師心伏豈難尋常獨在  
院行坐不離壇嶽雪當禪瞑松聲入呪寒更因文字  
外多把史書看

初冬旅舍早懷云枕上角聲微離情未息機夢回三  
楚寺寒入五更衣月沒栖鳥動霜晴凍葉飛自慙行  
役早深與道相違



僧慕幽

冬日淮上別文上人云家國各萬里同吟六七年可  
堪隨北鴈迢遞向南天水共行人遠山將落日連春  
淮有雙鯉莫忘尺書傳

酬和友人見寄云勞歌好自看終久偶齊桓五字若  
教易一名爭得難侵窻紅樹老陰砌雪花殘莫効齊  
僚屬東歸剪釣竿

劍客云太住如何處空將一劍行殺人雖取次爲事  
愛公平戟立嗔髭鬚星流忿眼睛曉來湘市說拂署  
別遼城

柳云今古憑君一贈行幾回折盡復重生五株斜傍  
淵明宅千樹低垂大尉營臨水帶烟藏翡翠倚風兼  
雨宿流鶯隋皇堤上依依在曾惹當時歌吹聲  
燈云鍾斷危樓鳥不飛熒熒何處最相宜香然水寺  
僧開卷筆寫春幃客著詩忽爾思多穿壁處偶然心  
盡斷纓時孫康勤苦誰能念少減餘光借與伊  
三峽聞猿云誰向茲來不恨生聲聲聲是斷腸聲七  
千里外一家住十二峰前獨自行嶂雨晚藏神女廟  
蠻煙寒鎖夜郎城憑君且莫哀吟好會待青雲道路  
平



僧尚顏

言興云矻矻被吟牽因師賈閬仙江山風月處一十  
二三年雅頌在於此浮華致邴邊猶慚功未至謾道  
近千篇

懷陸龜蒙處士云布褐東南隱相傳繼謝敷高譚夫  
子道靜看海山高事厄傷心否碁逢敵手無關中花  
數內獨不見芻蒲

寄方干處士云格外綴清詩詩名獨得知閑居公道  
日醉卧牡丹時海鳥和濤望山僧帶雪期仍聞稱處  
士聖主肯相違

送陸肱入關云舟行復陸行始得到咸京准擬何人  
口吹噓六義名亂山逢減翠叢菊早含英衣錦還鄉  
日他時有此榮

早春送人歸岳陽云久食主人魚春來復舊居遠無  
千里浪輕有半船書過片晴雲淡消殘暮雪虛岳陽  
多異境搜思勿令踈

寄劉逸士云無愁無累者偶向市朝遊此後乘孤艇  
依前入亂流高眠歌聖日下釣坐清秋道不離方寸  
而能混俗求

寄陳陶處士云鍾陵城外住喻侶玉沉泥道直貧嫌



殺神清語亦低雪深加酒債春盡減詩題記得曾遊  
宿山茶又更携

僧善生

送王禪師云飄然無定跡迴與律乘違入郭隨緣住  
思山破夏歸孟肇數家飯衲乞幾人衣洞了曹溪旨  
寧輸俗者機

送智光之南值雨云結束衣囊了炎州定去遊草堂  
方惜別山雨為相留又得一宵話免生千里愁莫辭  
重卜日後會必驚秋

旅中荅喻軍事問客情云一自遊他國相逢少故人  
縱然為客樂爭侶在家貧首恨霜侵鬢搜詩病入神  
若非憐片善誰肯問風塵

贈盧逸人云高眠若野間至藝敵應難詩苦無多首  
藥靈惟一丸引泉魚落釜攀果露沾冠已得嵇康趣  
逢迎事每闌

劉夢得送舉師序云近古而降釋子以詩聞于世者  
相踵焉因定而得境故翛然以清由惠而遺辭故粹  
然以龐信禪林之曠萼而戒河之珠璣也柳儀曹謂  
文郁師背笈篋懷筆牘挾海沂江獨行山林間翛翛  
然模狀物態搜伺隱隙登高遠望棲愴超忽游其心



以求勝語若有程督之者此一節論浮屠能誦者故載于卷末

唐詩紀事卷第七十七

薛媛其一 夫以婦道為名 舉世莫不稱之 薛媛者 蜀州 資中 縣人 其夫 薛平 為 縣令 平 有 妾 曰 薛媛 媛 有 才 媛 嘗 作 詩 云 高 羅 閣 故 樓 閣 空 在 翠 烟 深 昔 年 曾 此 處 非 對 此 詩 平 出 風 塵 媛 亦 有 詩 云 妾 在 深 宮 日 亦 寒 金 衣 玉 帶 盡 無 聞 薛 媛 亦 有 詩 云 妾 在 深 宮 日 亦 寒 金 衣 玉 帶 盡 無 聞

唐詩紀事卷第七十八

開元宮人 楊氏女 薛彥輔母林氏

崔氏 劉氏 慎氏 薛媛

李季蘭 侯氏 如意中女子

魚玄機 僖宗宮人 張建封妓

文道士元淳 裴柔之 宮女

開元宮人

開元中賜邊軍繡衣製於軍中有兵士於短袍中得詩曰沙場征戍客寒苦若為眠戰袍經手作知落阿誰邊畜意多添線含情更着綿今生已過也重結後



生緣兵士以詩白帥帥進呈玄宗以詩通示宮中曰  
作者勿隱不汝罪也有一宮人自言萬死上深閱之  
遂以嫁得詩者謂曰吾與汝結今生緣邊人感泣

楊氏女

盈川姪女曰容華有新粧詩云宿鳥驚眠罷房櫳乘  
曉開鳳釵金作鏤鸞鏡玉爲臺粧侶臨池出人疑月  
下來自憐終不見故太復徘徊

韓彥輔母林氏

送男左貶詩云他日初投杼勤王在隱兵有辭期不  
罰積意許相仍謫宦今何在銜冤猶未勝天涯分越

徼驟騎速毗陵腸斷腹非苦書傳寫豈能泪添江水  
遠心劇海雲蒸明月珠難識甘泉賦可稱但將忠報  
主何懼點青蠅

彥輔開元時登進士第

右按薛播伯父元曖終於隰城丞其妻濟南林氏丹  
陽太守洋之妹善屬文有子彥輔彥國彥偉彥雲及  
播兄據總並早孤悉爲林氏訓導立名開元天寶間  
彥輔劇等七人並舉進士連中科名衣冠榮之

崔氏

盧校書年暮取崔氏結褵之後爲詩曰不怨盧郎年



唐紀卷七十八  
紀大不怨盧郎官職卑自恨妾身生校晚不及盧郎  
年少時

劉氏 或云趙氏

杜羔不第將至家其妻劉氏先寄詩云良人的的有  
奇才何事年年被放回如今妻面羞君面君到來時  
近夜來羔即迴尋登第又寄詩云長安此去無多地  
鬱鬱葱葱佳氣浮良人得意正少年今夜醉眠何處樓  
雜言寄杜羔云君從淮海遊再過杜蘭秋歸來不須  
更又欲向梁州梁州秦嶺西棧道與雲齊羔虜萬餘  
落戟矛自高低已念寡儔侶復慮勞攀躋丈夫重志

氣女兒空悲啼臨邛滯遊地肯顧濁水泥人生賦命  
有厚薄君自遨遊我寂寞羔登貞元年進士第終工  
部尚書贈右僕射制云生於士族蘊爲公器敦厚孝  
友本乎天性文學政事出於餘力自立朝右藹然素  
風司諫平刑駁談廉問凡所踐歷不懈于位以年致  
政以疾就第出處進退皆叶時中白樂天之詞也羔  
有詩墮李益門  
羔有至性父死河北母不知所之羔憂號終日後竟  
得其母又不知其父墓處復得其墓於佛相柱上後  
歷振武節度使

慎氏



毗陵真氏三史嚴灌夫之妻以無子被出有詩曰當  
時心事已相關雨散雲收一餉間便是孤帆從此去  
不堪重過望夫山遂如初雲溪友議

薛媛

濠梁南楚材旅遊陳穎受穎牧之眷無返舊意其妻  
薛媛寫真寄之曰欲下丹青筆先拈寶鏡端已驚顏  
索寞漸覺鬢凋殘泪眼描將易愁腸寫出難恐君渾  
忘却時展畫眉看夫婦遂偕老焉雲溪友議  
時人朝之曰當時婦弃夫今日夫弃婦若不逞丹青  
空房應獨守

李季蘭

三峽流泉歌云妻家本住巫山雲巫山流水常自聞  
玉琴奏出轉寥寥直侶當時夢中聽三峽迢迢幾千  
里一時流入幽闈裏巨石崩坼指下生飛浪遠波絃  
中起初疑噴怒含雷風復侶嗚咽流不通迴湍曲瀨  
意將盡時復滴瀝平沙中憶昔元公爲此曲能使仲  
容聽不足一彈旣畢還一彈願北流泉鎮相續  
寄韓校書云無事烏程縣蹉跎歲月餘不知蘭閣吏  
寂寞意何如遠水浮仙棹寒星伴使車因過大雷岸  
莫忘八行書



結素魚貽友人云尺素如殘雪結爲雙鯉魚欲知心裏事看取腹中書

得閻伯鈞書云情來對鏡懶梳頭暮雨蕭蕭庭樹秋莫恠欄杆垂玉筍只緣惆悵對銀鈎

送韓撥之江西云相看指楊柳別恨轉依依萬里江西水孤舟何處歸溢城潮不到夏口信應稀唯有衡

陽鴈年亦亦公飛

季蘭五六歲其父抱於庭作詩詠薔薇云經時未架却心緒亂縱橫父悲曰此必爲失行婦也後竟如其言

高仲武云士有百年女有四德季蘭則不然形器旣雄詩意亦蕩自鮑昭已下罕有其倫如遠水浮仙棹寒星伴使車此五言之嘉境也上方班婕妤則不足下比韓英則有餘不以遲暮亦一俊姬

劉長卿謂季蘭爲女中詩家

侯氏

會昌中邊將張睽防戎十年餘其妻侯氏綉迴文作龜形詩詣闕進之詩云睽離已是十秋強對鏡那堪重理粧聞鴈幾回修尺素見霜先爲製衣裳開箱疊練先垂泪拂杵調砧更斷腸綉作龜形獻天子願教



征客早還鄉侯氏賜綰三百疋以彰才美出杼情詩

如意中女子

如意中女子年九歲能吟詩則天試之皆應聲而就其兄辭去則天令作詩送兄遂賦云別路雲愁起離亭葉正稀所嗟人異鴈不作一行飛出唐宋遺史

裴柔之

元微之自會稽拜尚書右丞到京未踰月出鎮武昌裴夫人柔之難之曰歲杪到家鄉先春又赴任鎮即贈詩曰窮冬到鄉國正歲別京華自恨風塵眼嘗看遠地華碧瞳還照曜紅粉莫咨嗟嫁得浮雲婿相隨

即是家

柔之答曰侯門初擁節御苑柳絲新不是悲殊命唯愁別是親黃鶯遷古木珠履從清塵想到千山外滄江正暮春

魚玄機

臨江樹云草色連荒岫烟姿入遠樓葉鋪秋水百花落釣人頭根老歲魚窟枝低拂客舟一作傍蕭蕭風雨夜驚夢復添愁

玄機咸通中西京咸宜觀女道士也字幼微善屬文其詩有綺陌春望遠瑤徽春興多又殷勤不得語紅



唐紀卷七十一  
汨一雙流又焚香登玉壇端簡禮金闕又雲情自鬱  
爭同夢仙貌長芳又勝花後以笞殺女童綠翹事下  
獄獄中有詩云易求無價寶難得有情夫又云明月  
照幽隙清風開短襟

僖宗宮人

唐僖宗自內出袍千領賜塞外吏士神策軍馬直於  
袍中得金鎖一枚詩二首云玉燭製袍夜金刀呵手  
裁鎖寄千里客鎖心終不開真就市貨鎖爲人所告  
主將得其詩奏聞僖宗令赴闕以宮人妻真後僖宗  
幸蜀真晝夜不解衣前後捍禦

張建封妓

樂天有和燕子樓詩其序云徐州張尚書有愛妓  
眇善歌舞雅多風態爲校書郎時遊淮泗間張尚書  
宴予酒酣出眇眇佐歡予因贈詩落句云醉嬌聲不  
得風媚牡丹花一歡而去爾後絕不復知茲一紀矣  
昨日司勳員外郎張仲素繪之訪余因吟詩新有燕  
子樓詩三首辭甚婉麗詰其由乃眇眇所作也繪之  
從事武寧累年頗知眇眇始末云張尚書旣歿彭城  
有張氏舊第中有小樓名燕子眇眇念舊愛而不嫁  
居是樓十餘年于今尚在眇眇詩云樓上殘燈伴曉



唐紀卷七十一  
霜獨眠人起合歡床相思一夜情多少地角天涯不  
是長又云北印松栢鎖愁烟燕子樓人思悄然自埋  
劍履歌塵散紅袖香銷一十年又云適看鴻鴈岳陽  
迴又覩玄禽逼社來瑤瑟玉蕭無意緒任從蛛網任  
從灰

余嘗愛其新作乃和之云滿窗明月滿簾霜被冷燈  
殘拂卧床燕子樓中寒月夜愁來祇爲一人長  
細帶羅衫色似烟幾回欲起即潸然自從不舞霓裳  
袖疊在空箱二十年

今春有客洛陽回曾到尚書墓上來見說白楊

作柱忍教紅粉不成灰

又贈之絕句黃金不惜賣娥眉棟得如花四五枝歌  
舞教成心力盡一朝身去不相隨後仲袁以余詩示  
眡眡乃反覆讀之泣曰自公薨背妾非不能死恐百  
載之後人以我公重色有從死之妾是玷我公清範  
也所以偷生爾乃和白公詩云自守空樓歛恨眉形  
同春後牡丹枝舍人不會人深意訝道泉臺不空隨  
眡眡得詩後徃徃旬日不食而卒但吟詩云兒童不  
識冲天物謾把青泥汚雪毫出長慶集

宮女



天寶末宮娥衰悴不願儉宮掖有落葉題詩隨御水  
而流云舊寵悲秋扇新恩寄早春聊題一紅葉將寄  
接流人顧况聞而和之云愁見鶯啼柳絮飛上陽宮  
女斷腸時君恩不禁東流水葉上題詩寄與誰既達  
宸聰由是遣出禁中者有五使之號焉宣宗朝又有  
題紅葉隨流者爲盧渥得之詩曰水流何太急深宮  
盡日閑殷勤謝紅葉好去到人間

女道士元淳

寄洛中諸姊云舊國經年別關河萬里思題詩憑鴈  
翼望月想娥眉白髮愁偏覺歸心夢獨知誰憑離

處掩泣向南枝

唐詩紀事卷第七十八



唐詩紀事卷第七十九

張夫人

崔仲容

女郎張琰

女郎崔公達

女郎宋若昭

女郎宋若荀

女郎田峨

女郎劉雲

薛濤

女郎葛鵝兒

女郎張文姬

鮑君微

女郎張窈窕

倡妓常皓

女郎蔣蘊

女郎劉媛

廉氏

彭仇妻

程長文

尼海印

孫氏

鸞鸞

非烟

徐月英

張夫人

吉中孚侍郎妻

拜新月云拜新月拜月出堂前暗魄深籠桂虛弓未引絃拜新月拜月粧樓上鸞鏡未安臺娥眉已相向



拜新月拜月不勝清庭前風露清月臨人自老望月  
更長生東家阿母亦拜月一拜一悲聲斷絕昔年拜  
月逞容儀如今拜月雙泪垂回看衆女拜新月却憶  
紅閨年少時

崔仲容

贈所思云所居幸接隣相見不相親一侶雲間月何  
殊鏡裏人丹誠空有恨腸斷不經春愿作梁間燕無  
由變此身

戲贈云暫到崑崙未得歸阮郎何事教人非如今身  
佩上清錄莫遣落花占羽衣

贈歌妓云水剪雙眸霧剪衣當筵一曲媚春輝瀟湘  
夜色怨猶在巫峽曉雲愁不稀皓齒乍分寒玉細黛  
眉輕蹙遠山微渭陽朝雨休重唱滿眼陽關客未歸

女郎張琰

春詞云垂柳鳴黃鸝間關若求友春晴不可耐愁殺  
閨中婦日暮登高樓誰憐小垂手昨日桃花飛今日  
梨花吐春色能幾時那堪正愁緒蕩子遊不歸春來  
淚如雨

女郎崔公達

獨夜詞云晴天霜落寒風急錦帳羅幃羞更入箏箏



不復斷續絃回身掩淚挑燈立

女郎宋若昭

和御製麟德殿宴百僚云垂衣臨八極肅穆四門通  
自是無爲化非關輔弼功修文招隱伏尚武殄妖兇  
德炳韶光熾恩沾雨露濃衣冠陪御宴禮樂盛朝宗  
萬壽稱觴舉千官信一同

若昭貝州人父廷芬生五女皆警慧善屬文長若華  
次若昭若倫若憲若荀若昭文尤高皆性素潔鄙薰  
澤靚粧不願歸人欲以學名家亦不欲與寒鄉凡  
裔爲姻對貞元中若義節度使李抱真表其才德宗

召入禁中試文章并問經史大義帝咨美悉留宮中  
帝能詩每與侍臣賡和五人者皆預又高其風操不  
以妾待命之呼學士自貞元七年秘禁圖籍詔若華  
總領元和末卒後穆宗拜若昭尚宮嗣其秩歷穆恭  
文三朝皆呼先生若憲文宗時以讒死倫荀早卒廷  
芬男獨愚不可教爲民終身

女郎宋若荀

和御製麟德殿宴百僚云端拱承休命時清荷聖皇  
四聰聞受諫五服遠朝王景媚鶯初囀春殘日更長  
命筵多濟濟盛樂復鏘鏘誰將敵潢汾未可方



愿齊山嶽壽祉福永無疆

女郎田娥

寄遠云憶昨會詩酒終日相逢迎今來成故事歲月令人驚  
泪流紅粉簿風度羅衣輕難爲子猷忘虛負文君名

女郎劉雲

有所思云朝亦有所思暮亦有所思登樓望君處  
靄簾關道掩淚向浮雲誰知妾懷抱玉井蒼苔春院  
深桐花落盡無人掃

薛濤

罰赴邊有懷上韋相公云聞道邊城苦而今到始知

却將門下曲唱與隴頭兒元微之贈濤詩因寄舊詩  
與之云詩篇調態人皆有細膩風光我獨知月夜詠  
花憐暗淡雨朝題柳爲歆垂長教碧玉藏深處總向  
紅牋寫自隨老大不能收拾得與君開似教男兒  
濤好製小詩惜其幅大狹小之蜀中號薛濤或兒  
營妓無校書之號韋南康欲奏之而罷後遂呼之胡  
曾詩曰萬里樓臺女校書琵琶花下閉門居掃眉才  
子知多少管領春風總不如進士楊蘊中下成都獄  
夢一婦人曰吾薛也贈詩云玉漏深長燈耿耿東墻  
西墻時見影月明窻外子規啼忍使孤魂愁夜求



女郎葛鵝兒

懷良人云蓬鬢荆釵世所稀  
布裙猶是嫁時衣  
胡麻好種無人種  
正是歸時不見歸

河北士人間亦有之未知孰是

女郎張文姬

溪口雲云一片溪口雲  
纔向溪中吐不復歸溪中  
還作溪中雨

沙上鷺云沙頭一水禽  
鼓翼揚清音只待高風使  
非無雲漢心

鮑君微

閑宵對月茶宴云閑朝  
向晚出簾櫳茗宴高亭四望

通遠眺城池山色裏  
俯聆絃管水聲中  
幽篁映沼新抽翠  
芳桂低簷欹吹紅  
坐久此中無限興  
更憐團扇起清風

女郎張窈窕

寄故人云淡淡春風  
花落時不堪愁望  
更相思無金可買  
長門賦有恨空吟  
團扇時窈窕居於蜀  
當時詩人雅相推  
重有上城都在事  
詩曰昨日賣衣裳  
今日賣衣裳  
渾賣盡羞見嫁時  
箱有賣愁仍緩無  
時心轉傷故園有  
虜隔何處事  
春葉

倡妓常浩



唐詩卷之廿九  
贈盧夫人云佳人借顏色恐逐芳菲歇日暮作畫堂  
下塔見新月拜月仍有詞傍人那得知歸取玉臺下  
始覺泪痕垂

女郎蔣蘊

彥輔之孫

一作韻

贈鄭女郎古意云昨夜巫山中失却陽臺女朝來香  
閣裏獨伴楚王語艷陽灼灼河洛神珠簾綉戶清樓  
春能彈箜篌弄纖指愁殺門外少年子笑開一面紅  
粉粧東園幾處桃花死朝理曲暮理曲獨坐窓前一  
片玉行也嬌坐也嬌見之令人魂魄銷堂前錦褥紅  
地鑪綠沉香榼傾屠蘇解佩時時歇歌管芙蓉帳

蘭麝滿晚起羅衣香不斷滅燭每憊秋夜短

女郎劉媛

長門怨云雨梧桐秋夜長愁心和雨到昭陽泪痕不  
學君恩斷拭却千行更萬行

又云學畫娥眉獨出群當時人道便承恩經年不見  
君王面花落黃昏空掩門

女郎廉氏

峽中即事云清秋三峽此中去鳴鳥孤猿不可聞一  
道水聲多亂石四時天色少晴雲日暮泛舟溪淅口  
那堪夜不思氛氲



彭伉妻

彭伉評事宜陽徵君之孫及第後、西廉使于公、  
辟入幕歲久未回妻張氏寄二絕其一云久無音信  
到羅幃路遠迢迢遣問誰問君折得東堂桂折罷那  
能不暫歸其二云驛使今朝過五湖殷勤爲我報狂  
夫從來誇有龍泉劍試割相思得斷無

程長文

書情上使君云妾家今住鄱陽曲一片堅心比孤竹

當年二八盛容儀紅殘草隸恰如飛盡日閉窗  
坐有時極浦採蓮歸誰道居貧守都邑幽居寂寞無  
人入海鷺朝歸枕席寒山花夜落塔墀濕強暴之男  
何所爲手持白刃向簾幃一命任從刀下死千金豈  
受閨中欺我心匪石情難轉志奪秋霜意不移無幾  
羅衣終不恨瘡粘錦綉亦何辭縣僚曾未知情緒即  
便教人繫囹圄朱唇滴瀝獨銜冤玉筋闌干歎非所  
十月寒更堪思人一聞擊拚一傷神高髻不梳雲已  
散娥眉罷掃月仍新三尺巖章難可越百年心事向  
誰說但看洗雪出園扉始信白玉無點缺



尼海印

蜀悲光寺尼海印唐末人才思清峻有舟夜一章云  
水色連天色風聲益浪聲旅人歸思苦漁叟夢魂驚  
舉棹雲先到移舟月逐行旋吟詩句罷猶見遠山橫

孫氏

進士孟昌期之妻也代夫作白臘燭詩贈人云景勝  
銀缸香比蘭一條白玉偏人寒他時紫禁春風夜醉  
草天書仔細看

又棊詩云玉指朱絃軋復清湘妃愁怨最難聽初疑  
颼颼涼風勁又侶蕭蕭暮雨零近若流泉來碧嶂遠  
如玄鶴下青冥夜深彈罷堪惆悵霧濕叢蘭月滿庭  
謝人送酒云謝將清酒寄愁人澄澈甘香氣味真好  
是綠窻風月夜一盃搖蕩滿懷春三詩皆代夫之作  
一旦曰才思非婦人之事也併焚其集

鴛鴦

鴛鴦姓崔氏有張生者託其婢紅娘以春詞二篇誘  
之崔荅曰待月西廂下迎風戶半開拂墻花影動疑  
是故人來張喜甚意既遇而別崔命瑟鼓霓裳羽衣  
之曲張文戰不利崔貽書以廣其意又有竹茶碾亂  
絲之贈曰泪痕在竹愁緒縈絲因物達情未以為好



唐紀卷之七十九  
楊巨源元稹善張生見其書歎賞之巨源賦崔娘一篇云清閨潘郎王不如中庭蕙草雪鋪初風流才子多春思腸斷蕭娘一劄書元稹亦續生會真詩三十韻張後以爲妖於身也絕之旣而淫其所居崔潛寄一詩云自從消瘦減容允萬轉千回懶下床不爲傍人羞不起因郎憔悴却羞郎

張將行賦一章以絕之云棄置今何道當時且自親還將舊來意憐取眼前人自是逐絕

非烟

臨淮武公叢任河南參軍有愛妾非烟姓步氏善文

章工擊甌北隣有趙子以詩誘之曰一靚傾城貌塵心只自猜不隨蕭史太擬學阿蘭來非烟荅曰綠慘嬌娥不自持只緣憂恨在新詩郎心應侶琴心怨脉脉春情更付誰趙又曰珍重佳人惠好音綵綫花翰兩情深薄於蟬翼誰供眼密侶蠅頭未寫心疑是落花還碧洞又思輕雨滿幽襟百回消息千回夢裁作長謠寄綠琴非烟偶病旬日方荅之云無力嚴粧倚綉籠聊題蟬錦思無窮以連蟬錦香囊贈趙近來贏得傷春病柳弱花欹怯晚風後乃踰垣相從趙有十洞三清難阻路有心還得傍瑤臺之句非烟荅曰相思何侶不



相識相見還將却別君公叢後知筆殺之趙竄於江  
淮公業鹿悍故非烟有媒  
所欺匹合續類之語

徐月英

月英江淮間娼也送人詩云惆悵人間萬事違兩人  
同去一人歸生憎平望亭前水忍照鴛鴦相背飛又  
云枕前泪與堦前水隔箇閑窗滴到明亦有詩集行  
于世

唐詩紀事卷第七十九

唐詩紀事卷第八十

河北人

不知名

僕

新羅王

楊彥鯤

不知名

權龍褒

河北士人

朱滔以士族應募問一士人所業曰學為詩有妻乎  
曰有之令作寄內詩即曰握筆題詩易荷戈征戍難  
慣從鴛被暖怯太鴈門寒瘦盡寬衣帶題多漬枕檀  
試留青黛着盡日畫眉看又令代妻荅曰蓬鬢荆釵  
世所稀布裙還是嫁時衣胡麻好種無人種正是歸  
時不見歸出本  
事詩



不知名

江陵有士子遊交廣五年未還愛姬爲太守所取納  
於高麗坊底及歸寄詩曰陰雲幕幕下陽臺惹着襄  
王更不迴五度看花空有泪一心如結不曾開織羅  
自合依芳樹覆水寧思返舊杯惆悵高麗坊底宅春  
光無復下山來守逐遣還有爲御史分務洛京者其  
愛姬爲逢吉一閱遂不復出明日以詩授之云三山  
不見海沉沉豈有仙縱尚可尋青鳥太時雲路斷嫦  
娥歸處月宮深紗窗暗想春相憶書愧誰憐夜獨吟  
料得此時天上月只應偏照兩人心李得詩含咲曰

大好詩逐絕

唐人及第後或遇舊題名處即加前字故詩曰曾題  
名處加前字送出城人乞舊詩姚合及第後詩曰新  
街添一字舊友讓前  
途長安木塔院有進士房曾題名處有人題詩曰姚  
家新壻是房郎未解芳顏意欲狂見說正調穿羽箭  
莫交射破寺家墻丹陽焦山瘞鶴銘傍小碣刻詩云  
江外水不凍今年寒苦遲三山在何許欲到引風歸  
后題云丹陽掾王瓚作後復得小石云縱步不知遠  
夕陽猶未回好花隨處發流水趁人來不知誰爲之  
傳聞天子訪沉淪萬里懷書西入秦早知不用無媒



唐紀卷八十  
客恨別江南楊柳春

顧陶類詩云  
不知名氏

僕

咸陽郭氏之僕捧劍者有詩曰青鳥啣蒲萄飛上金井欄美人恐驚公不敢捲簾看

又題牡丹云一種芳菲出後庭却輸桃李得佳名誰能為向天人說從此移根近太清後耻為奴隸逃走有詩曰珍重郭四郎臨行不得別曉漏動離心輕車冒殘雪欲出主人門零涕暗嗚咽萬里隔關山一心思漢月京兆司錄全曉述此事以語李蹊雲漢友議孫愿唐貞元已後三代為池陽刺史有戟門門子朱

元迎道左獻詩曰昔日郎君今刺史朱元依舊守朱門今朝行馬諸童子盡是當時竹馬孫

新羅主

太宗立新羅主善德妹真德為王永徽元年真德大破百濟之眾遣其弟法敏以聞真德乃織錦作五言太平頌以獻之其詞曰大唐開洪業巍巍皇猷昌止戈戎衣定脩文繼百王統天崇雨施利物休含章深仁諧日月撫運邁陶唐幡旗何赫赫鉦鼓有鏗鏗外夷違命者剪覆被天殃淳風疑幽顯遐邇競呈祥回時和王燭七耀巡萬方維岳降宰輔維帝任忠良五



三成一德昭我皇家唐帝嘉之

楊奇鯤

奇鯤南詔大酋之心膂也僖宗時來朝高駢自淮海  
飛章曰蠻酋用事唯奇鯤等數人請止而鳩之帝用  
其策奇鯤有詞藻途中詩云風裏浪花吹又白雨中  
嵐影洗還青沙鷗住處窻前見林狔啼時枕上聽出北

要

不知名

雜調云勸君莫惜金縷衣勸君須惜少年時有花堪  
拆直須拆莫待無花空折枝

青天無雲月如燭露泣梨花白如王子規一夜啼到  
明美人獨在空房宿

石沉遼海濶劍別楚山長會合知無日離心滿夕陽  
空賜羅衣不賜恩一燠香後一銷魂雖然舞袖何曾  
舞長對春風裊泪痕

不洗殘粧凭綉床却嫌鸚鵡綉衣裳迴針刺到雙飛  
處憶昔征夫泪數行

眼想心思夢裏驚無人知我此時情不如池上鴛鴦  
鳥雙宿雙飛過一生

一去遼陽繫夢魂忽傳征騎到中門紗窻不肯施紅



粉靨遺蕭郎問泪痕

鶯啼露冷酒初醒  
畫樓西曉角鳴翠羽  
帳中人夢覺寶釵斜墜枕函聲

行人南北分征路  
流水東西接御溝  
日日波前怨離別  
謾名長樂是長愁

偏倚綉床愁不起  
雙垂玉筋翠環低  
卷簾相待無消息  
夜合花開日又西

悔將泪眼向東開  
特地愁從望裏來  
三十六峰猶不見  
况伊如燕這身裁

滿目笙歌一段空  
萬般離恨總隨風  
多情爲謝殘陽  
意與展晴霞片片紅

兩心不語暗知情  
燈下裁縫月下行  
行到堦前知未  
睡夜深聞放剪刀聲

六言詩云把酒留君聽琴  
那堪歲暮離心  
霜葉無風自落  
秋天不雨多陰  
人愁荒村路遠  
馬怯寒溪水深  
望盡清山猶在  
不知何處相尋

美人騎馬云駿馬  
嬌仍穩春風霸  
岼晴促來金蹬短  
扶上玉人輕帽束  
雲鬟亂鞭籠翠袖  
明不知從此去  
何處更傾城

乾符末有客訪僧  
僧却之題門而云  
龕龍太東海



時日隱西斜敬文今不在碎石入流沙忽一僧曰大罵我曹乃合寺苟卒四字

鴈塔詩云漢國山河在秦陵草樹深暮雲千里色何處不傷心傍書云荆叔偶題不知何人也

盧常侍牧章江一曹生令為從事曹悅營妓丹霞盧不許會餞朝客曹有詩曰拜玉亭前閑送客此時孤恨感離鄉尋思往歲絕纓事肯向朱門泣夜長盧演為長句云棗扈交暉百舌忙祖亭同樂陪思鄉樽前有恨同卑窻席上無聊發靚粧莫與狂花迷眼界須求真理定心王遊蜂採掇何時已却恐多言議短長

令丹霞改令罰曹丹霞乃號之為怨胡夫以曹狀類胡滿座大笑盧因目丹霞為怨胡婦盧氏子失第徒步及都城門來寒甚有一人續至附火吟曰學織綾綾功未多亂拈機杼錯拋梭莫教宮錦行家見把此文章笑殺他遂云如今不重文章士莫把文章誇向人盧愕然以為樂天詩問姓名曰姓李世織綾錦前屬東都宮錦坊宮錦巧兒以薄妓投本行皆云如今花樣與前不同不謂伎倆兒以文彩求售者不重於世且東歸去

權龍褒



唐紀卷之六十一  
景龍中爲左武將軍好賦 詩而不知聲律中宗與  
學士賦詩輒自預焉帝戲呼爲權學士初以親累遠  
貶洎歸獻詩云龍褒有何罪天恩放嶺南勅知無罪  
過追來與將軍上大笑常吟夏日詩巖雪白皓皓明  
日赤團團或曰豈是夏景答曰赴韻而已通天中刺  
滄洲初到呈同官曰遙看滄洲城楊柳鬱青青中央  
一群漢聚坐打杯角諸公謝曰公有逸才曰不敢赴  
韻而已常作秋日休懷詩曰簷前飛七百雪白後園  
疆飽食房裏側家糞集野狼參軍不曉問之權曰鷄  
子簷前飛直七百洗衫掛後園白如雪飽食房中側  
臥家裏便轉集得野澤蟋蟀聞者嗤之始賦夏日巖  
霜明月之句乃皇太子宴賦詩太子援筆譏之曰龍  
褒才子秦州人士明月晝耀巖雪夏起如此詩章赴  
韻而已  
龍褒爲瀛洲刺史歲暮京州人附書云改年多感乃  
將書呈判司以下云有司改年爲多感元年一日謂  
府吏何名私忌對曰父母忌日請假偶房中靜坐有  
青狗突入大怒曰衝破我忌更牒改到明日好作忌  
日談者笑之



唐詩紀事卷第八十

裴度云爰自荆州鼎成黃金道息封固真粹教不流  
傳代歷秦漢言者恠濶先儒以為繫風捕影誰抵其  
實琅邪論衡詳之矣予嘗以為斯言之未盡其臧否  
也及見仙翁勃違前聞且嗇神胎元抱和含真默然  
道風煦然如春追柱稭色將數百歲光陰自駛寒暑  
不易鑪鎚之間物無不化養之在我得之自然加以  
熊經鳥伸玄葳城府閉合默識孰窺崇墉當今勢位  
壓山河器業橫履載皆面嚮傾就誠屆乎辭度不知

唐詩紀事卷第八十一

毛仙翁贈行詩

裴度云爰自荆州鼎成黃金道息封固真粹教不流  
傳代歷秦漢言者恠濶先儒以為繫風捕影誰抵其  
實琅邪論衡詳之矣予嘗以為斯言之未盡其臧否  
也及見仙翁勃違前聞且嗇神胎元抱和含真默然  
道風煦然如春追柱稭色將數百歲光陰自駛寒暑  
不易鑪鎚之間物無不化養之在我得之自然加以  
熊經鳥伸玄葳城府閉合默識孰窺崇墉當今勢位  
壓山河器業橫履載皆面嚮傾就誠屆乎辭度不知



先儒誰談其無乎得食馬肝者豈爲知味耶啻鬼神者易爲工耶不復知總總化昭而已仙翁將去追遺雲縱苟非造物者不能以識裴度述

僧孺云僧孺見仙翁兄深仰其爲真人也僧孺讀史傳嘗病仙者能上升鄙見也斯不然僧孺聞胡國西胡汰至其將歿之日必大會族黨州里衆其人齋其食人則飄飄而發地焉數百里外而墜窮谷中國中人咸謂曰化予焉知非胡國之幻乎今兄不離世間而出世間浩蕩乎嗜慾之境蹂躪乎人情之園三事五侯躬擁篲于門獲禮仙翁者爲榮不獲禮焉爲况

雙眸昞然紅膚若花迅駭無羈踈步飄飄然予安謂其非至人乎昔昌黎韓公侍郎掌國裴李二相府皆命世之大賢與兄文字不日師則曰丈予又焉測兄之壽耶嵇君著養生一篇以中才用心養其性命斯爲勝矣腥者吾食諸稔者吾食諸憊於我者食諸又不測兄之立妙也至於煮鍊金石妙至先覺若指乎掌不爲能事賄利軒冕故無不明於心劉郎之骨非凡目所測大和三年秋九月偶拜遇兄於夏口眷予塵俗授之玄記又約僧孺爲道第所訝真步超遙白雲無繁要他日爲拜會之資僧孺抽毫以叙離恨題



文曰別志且用契異時之語焉

李翱云紫霄仙客下三山因救生靈到世間龜鶴計  
年承甲子冰霜爲質駐童顏韜戩休咎傳真籙變化  
榮枯試小還從此更教塵骨貴九霄雲路願追攀  
令狐楚云宣州渾是上清宮客有真人貌侶童紺髮  
垂纓光髣髴細髻綠領綠茸茸壺中藥物梯霞訣肘  
後方書縮地功既許焚香爲弟子願教年紀共椿同  
李程云茫茫塵累腥膻強把蜉蝣望列仙閑指紫  
霄峰下路却歸白鹿洞中天吹簫鳳上經何代茹玉

得幾年他日更來人世看又應東海變桑田

李玄閔云不知仙客占青春肌膚纔教稱兩旬俗眼  
暫驚相見日疑心未測幾時人閑推甲子經何代笑  
說浮生老此身殘藥儻能活朽質願將霄漢永爲憐  
韓愈云仙翁姓毛氏名于姬與韓爲族愈末年爲弟  
也相識於湖陽逆旅叙宗焉察其言不由乎孔聖道  
不由乎老莊教而以惠性知人爵祿厚薄壽命長短  
發言如駛駟嘖嘖持疑於唇吻間即信乎異人也若  
古之許負輩不足言哉然凡言果有證期愈自與素  
州從表州除國子祭酒後主兵部事續拜京兆尹又



改吏部郎中若如言即掃廳屋候兄一日勸笑質亦  
不朽之名也酒酣留詞走筆而成不能采其文章之  
要也時元和十四年己亥四月十六日族弟門人韓  
愈序

崔郾云存亡太住一壺中尤事安期第葛洪甲子已  
過千歲鶴儀容方稱十年童心靈暗合行人數藥力  
潜均造化功終待此身無繫累武陵山下等黃公  
王起云冰霜肌骨稱童年羽駕何由到俗間丹竈化  
金留秘訣仙宮嗽玉叩玄關壺中世界青天近洞裏  
烟霞白日閑若許隨師去塵網願陪鸞鶴向三山

李益云玉潤溶上仙氣深含光混俗似無心長愁忽  
作鶴飛去一片孤雲何處尋

鄭澣云至道無名至人長生爰觀繪事似挹真形方  
口溼丹濃眉刷青松姿本秀鶴質自輕道德神仙內  
蘊心靈紅肌綠髮外彰華清色如含芳貌若和允胚  
渾造化吐納陰陽吾聞安期隱見不常或在世間或  
遊上蒼倚歎真人得非後身寫此仙骨久而不磷皎  
皎明眸瞭然如新請藹童顏的然如春金石可並丹  
青不泯通天臺上有見常人俗士觀瞻方悟出塵君  
子圖之敬兮如神



唐紀卷八十一  
四  
楊於陵云先生赤松侶昆俗遊人間崑閬無窮路何  
時下故山千年猶孺質秘術救塵寰莫便冲天去雲  
雷不可攀

楊嗣復云天上王郎騎白鶴肘後金壺成妙藥暫遊  
下界傲五侯重看當時舊城郭羽衣茸茸輕似雪雲  
上雙童持絳節王母親縫紫錦囊令問懷中藏秘訣  
令威子晉皆儔侶東嶽同尋太真女搜竒綴韻和陽  
春文章不是人間語藥成目固黃金骨天地齊分身  
不歿日月宮中便是家下視崑崙何突兀童姿玉貌  
誰方比互髮綠鬢先彌彌滿朝將相門弟子隨師盡

願拋塵滓九轉琅玕必有餘願乞刀圭救生死

元稹云余廉問浙東歲毛仙翁惠然來顧越之人士  
識之者相與言曰仙翁嘗與葉法善吳筠遊於稽山  
迨茲多歷年所而風貌愈少蓋神仙者也余因得執  
弟子之禮師其道焉余嘗見圓冠方領之士讀道書  
疑其絕聖智弃仁人謂斯書不足以經世理國殊不  
知至人無兼受智人又無裁非大樂同天地之和天  
地同天地之節其可臻乎上德宜乎大道之致萃胥  
終比之化熙熙然也又以徐市文成之事謂方士之  
流誕妄於世不足以爲教也殊不知峒山高卧汾水



疑神怡心傲世藐然物外至五侯不可得師友也若  
然則徐市之莠不足以害嘉穀文成之誕不足以傳  
大教今我仙翁真風遺骨玄格高情冥鴻孤鶴不可  
方喻蓋峒山汾水之儔也一言上道合止于山亭三  
日而南樓天台謂余曰入相之年相侯於安仁里余  
拜而言曰果如仙約燃香拂榻以俟雲駕焉杼詩一  
章以爲他日之志也

仙駕初從蓬塢來相逢又說向天台一言親授希微  
訣三夕同傾沆瀣杯此日臨風飄羽衛他年嘉約落  
鹽梅花前揮手超遥去目斷霓旌不可陪

沈傳師云安期何事出雲烟爲把仙方與世傳只向  
人間稱百歲誰知洞裏過千年青牛到日迎方朔丹  
竈開時共稚川更說桃源更深處異花長占四時天  
崔元略云莫將凡聖比雲泥椿菌之年本不齊度世  
無勞大稻米昇天只用半刀圭人間嗟對黃昏槿海  
上閑聽碧落鷄旌節行中令引道便從塵外蹈丹梯  
柳公綽云桃源千里遠花洞四時春中有含真客長  
爲不死人松高枝葉茂鶴老羽毛新莫遣同籬槿朝  
榮暮化塵

白居易云仙翁已得道混跡尋岩泉肌膚冰雪淨衣



服雲霞鮮紺髮綠並緻齧容花共妍方瞳點玄漆高  
步凌非烟幾見乘田變莫知龜鶴年所憇九霄外所  
遊五嶽巔軒昊舊爲侶松喬難比肩每嗟人世入役  
役如狂顛孰能脫羈鞅盡遭利名牽貌隨歲華換神  
逐光陰遷唯余負憂謹憔悴盜江壩衰鬢忽霜白愁  
腸如火煎羈旅坐多感徘徊私自憐晴眺五老峰王  
洞多神仙何當憫湮厄授道安虛辱我師惠然來論  
道窮重玄浩蕩八溟濶志泰心超然形骸得無束得  
喪亦都捐豈識椿菌異鄉知鵬鷄玄丹萃旣相付促  
景定當延玄功曷可報感極唯擎拳霓旌不可駐又

歸語罷

倏然別孤鶴

遙天賦詩叙明德求

續步虛編

李紳云憶惜我祖神仙主玄元皇帝周柱史曾師軒  
黃友堯湯混跡和允佐周武周之天子無仙氣成武  
康昭都督爾穆王粗識神仙事八極輪蹄方逞志鶴  
髮韜真世不知日月星辰幾回死金鼎作丹丹化碧  
三萬六千神入宅仙凡受術幾千年已是當時駕鴻  
客海允悠容天路遠春風王女開宮苑紫筆親教書  
姓名玉皇詔刻青金簡桂窻一別三千春秦妃鏡裏  
娥眉新忽控香虬天上去海隅劫石霄花塵一從仙



駕辭中土頽日昏風老無主九州事奪無時休八駿  
垂頭避豺虎我亦玄元千世孫眼穿望斷蒼烟根花  
白鳳竟冥冥飛春走月勞神昏百年命促奔馬疾  
愁腸盤結心摧碎今朝稽首拜仙兄願贈丹砂化秋骨  
劉禹錫唐長慶元祀壬寅秋九月止鄂州官舍時風  
勁秋寒掩關無事月晦前三日有異客毛仙翁至禹  
錫攝衽見之眸容秀目精貌輝然初莫之測坐久語  
及裴相國晉公韓祭酒文公皆為方外之交嘗有述  
序今因請焉齋心拭目盡得披諷知仙翁之道非人  
間人也拜請延留奉以師禮欣然見許止余所止凡

七晝夜師之異者故不可窮其大摧裴韓二公且述  
矣不能復書其察人吉凶貴賤壽夭或假寐自生死  
雖百年之變窮通修短皆俊發利詞指陳毫厘無疑  
忌語堅意真聞人者失色則果然符契于意其神授  
乎其智知乎至於金火飛伏之道鍊魂御氣之訣吾  
又莫得而窮之矣嗟乎禹錫之生蹇厄以至羈沉遇  
師之目謂其有人爵之望可至人臣則鄙誠豈敢企  
望但師之道多隱晦人不能盡知况仁義 惻憫時  
又甚焉真乎出世者也今將適桃花溪訪秦人追羽  
客臨風再拜謹志大略以俟他日之約其年九月二



十九日門人劉禹錫述

禹錫時赴和州於武昌縣喜再遇十八兄仙翁因成絕句武昌山下蜀江東重向仙舟見葛洪又得案前親禮拜大羅仙訣王函封

張仲方云毛仙翁毛仙翁客貌常如二八童幾歲頭梳雲鬢綠無時面帶桃花紅眼前人世閱滄海肘後藥成辭月官方口綉眉編具齒瞭然炁炁雙瞳子芝椿稟氣本堅強龜鶴計年應不死四海五山長獨遊矜貧傲富欺王侯靈通指下輒斃化瑞氣爐中金玉液定是烟霞列仙侶暫來塵俗救危苦紫霞妖女瓊

華飛秘法處心傳附與陰功足陰功成羽駕何年歸上清待我休官了婚嫁桃源洞裏覓仙兄

杜光庭云毛仙翁者名干字鴻漸得乂視之道不知其甲子常如三十許人其齟容穉姿雪肌玄髮若處子焉周遊湖嶺間常以丹石攻疾陰功救物受其賜者不可勝紀大中戊寅歲進士張為薄遊長沙落魄數載以詩酒自得不汲汲於隨計一但值女奴於岳麓山下若豪家之青衣焉奔而歸之張遽感焉歲餘寢成羸疾尅瘡骨立待時而已毛翁自海陵來泊于道族即張所止也請謁之者逡巡盈門皆曰尊師十



年二十年一屈于市人仰其惠猶夏之陰冬日之陽也蒙其澤者多矣顧見張愨之日子妖氣邪光浹遍肌骨苟不相值殞於旦夕也吾有鮑南海凡可數百步張之魅妾長號一聲蹙然而斃因共視之即木偶人也心下至足肌肉如人心上至頂猶木偶之狀衆共異之弃于江中師曰此魅逝矣子之性命可全形骸可保也又以丹砂三粒其狀黍米命張吞之旬月之間肌豐力倍僊疾都瘳師忽告公不言所之張遂爲詩別焉其略云羸形感神藥削骨生豐肌蘭炷飄靈烟妖怪立誅夷重覩日月光何報父母慈黃河濁

滾上別泪流漸上黃河清有時別泪無收期自是別去莫知所適江湖間至今以爲口實張進士亦南入臺山訪道而去今觀朝彥贈仙翁文集果符長沙之事裴晉公度牛公僧孺令狐公楚李公程李公宗閔李公紳楊公嗣復楊公於陵王公起元公積當代之賢相也白公居易崔公郾鄭都尉澣李公益張公仲方沈公傳師崔公元略劉公禹錫柳公公綽韓公愈李公翱當代之名士也望藹寰區名動海島或師以奉之或兄以事之皆以師爲上清品人也或美其登仙出世或記其孺質嬰姿或異其藏往知來者或叙其



液金水玉霞綺交爛組綉相宣蓋玄史之盛事也自  
元和泊太中戊子五十餘年容色不改信非常人矣  
竒章公獨以上昇爲疑者乃拘教守常未達神仙之  
深旨矣夫仙之上者骨肉昇飛與天無極又九天之  
上無何之鄉爲極陽之都神仙之府也世之得道者  
煉陰而全陽陰滓都盡陽華獨存故能上賓于天與  
道冥合則黃帝駕龍而騰躍子喬控鶴而飛翔赤松  
乘雨而飄飄烈寇馭風而上下史簡昭著又何疑焉  
所云胡國胡法將終之事是設幻化之誣詞謗神仙  
之輕舉者有是焉耳嘗試論之真一旣判元精肇分

清氣爲人謂之三才皆稟於妙無成於妙有人之生  
也參天而兩地與氣爲一天地所以長存者無爲也  
人所以生化者有爲也情以動之智以役之是非以  
感之喜怒以戰之取捨以弊之馳騫以勞之氣耗於  
內神疲於外氣竭而形衰形凋而神遊以至於死矣  
故曰委和而生委順而死率以爲常也脩道之士黜  
嗜慾息聰明凝然無心沈然無味收視反聽萬慮都  
冥然後虛室生白吻合自然觀化之初窮物之始浩  
然動息與道爲一矣與道爲一則恣心所之從心所  
欲是非不能亂勢利不能誘寒暑不能變生死不能



于指虧乎八極之外逍遙乎六虛之表無所不察無  
所不知目能洞視耳能洞聽亦能視聽不由乎耳目  
何者神鑒於未然智通於無極也如此則世人之休  
咎壽夭富貴貧賤皎然在目豈俟乎陰陽之數筮龜  
之兆而後知之乎毛仙翁則其人也眾君子歌詩志  
之序述讚之曷足盡仙翁之道暨仙翁之美哉因  
以神仙之事迹紀仙翁之功因書于卷末云通正元  
年丙子三月七日辛酉杜谷庭序

詩紀事卷第八十一

通正元年  
三月七日  
辛酉  
杜谷庭序



