

上海园艺事业改进委员会



第二十四种

盆景製造法

徐卓呆著



舊

上海園藝事業改進協會

叢刊第二十四種

盆景製法

徐卓呆著

附：盆景之栽培與配置——孔志清著



中華民國三十七年一月一日出版

金城銀行

總行

上海江西路二〇〇號

電話一四二〇〇

分行處

全國各重要都市

(真)

黃家花園

(如)

CHEN-JU WONGS GARDEN
NURSERY

即

黃氏畜植場

本場在真如闢有最大之農場歷史達三十九年近為顧客便利起見將各種盆景及少數花樹等樣品陳列於康平路(舊名麥尼尼路)拾號專供參觀採選如蒙委為設計建築庭園等一切工程尤為歡迎臨時批發目錄先請寄下法幣壹千圓即寄奉(場址真如國際電台西首)

435.8

8568

盆景製造法

徐卓呆

「什麼叫盆景？就是把一幅風景畫，用立體的材料，掣來縮小了，納入一只盆中，供人觀賞。」

但在名稱上，盆景往往會與「盆栽」相混；而在實際上，又往往會與「盆石」相混。其實盆栽與盆石，絕對與盆景不同，不過一般的人，不易區別，這裏，我不得不先解釋一下，使盆景有一個顯明的界限。即凡盆中栽植各種花木的，稱盆栽。將一塊或幾塊玲瓏的石頭，裝在盆中，供人觀賞石的天然美的，稱盆石。而把天然風景，用各種材料。做成雛形，縮入盆內，供人觀賞的，稱盆景。所以三者各各不同，盆景乃盆中之風景。務請證明，這兩個字的真意味，我才可以談盆景的製造法。

盆景從原料上分類，共有四種，即石盆景、泥盆景、沙盆景、紙盆景。

石盆景用自然之石，作成山形，再配以草木土沙而成風景。其優點，在有永久性，不致變形，便於灌水，且草木可以生根。其缺點，因用自然之石，無法創作風景，且石價亦較昂。

泥盆景，以化土為原料。凡池沼等處，泥土內含有葫葦等纖維的，稱為化土。把化土做盆景原料，不但可以自由創作，雕塑成峯巒山岩形狀。其最大優點，在乾而不裂，濕而不爛；但也有缺點，即日子稍久，往往乾燥收縮，而失去光澤，

國家圖書館



002936661

沙盆景，以五色之沙，在水盤中，繪成各種風景；其實乃繪畫之變相，並非立體的盆景。

紙盆景，與化土盆景相同；不過以舊報紙代替化土罷了。化土非隨處可有，舊報紙隨時可得，比化土便利不少，而且工作之時，化土往往太髒，紙盆景則決不染污兩手，似乎較化土更進一步。其他優點缺點，完全與化土盆景同。

所以所謂盆景製造法，乃專指化土與舊報紙之兩種而言。至於石盆景沙盆景，就談不到製造。前者僅利用天然物，後者不過指尖作畫，都不是製造風景的模型。

盆景所用材料 不外乎化土（或舊報紙）、暈土、粘土、河沙、海沙、浪沙、道沙、砂礫、顏料、樹木及苔與人物等等。

化土須在池沼等四周覓之，埋沒地下，須經數百年之光陰，故覓之非易，舊報紙則便利多。

暈土乃不含砂礫及雜物之真土，敷撒盆景上，可用以描寫原野田圃山麓道路之用。

粘土須分子極緻密者，科學上稱酸性白土。將粘土在碗中溶成泥狀，凡用篋造山峯岩石等時，須將篋先醮粘土，然後入手。於是石上皺襞鮮明，且極平滑。

河沙，作暗青色，用以代表河流；海沙，作鮮明之綠色，用以代表海洋；浪沙，作白色，用作種種波浪；道沙黃色，鋪成一細條，表示道路；砂礫為一種大小不等之石屑，撒在海濱，可作水邊小石之用。

顏料，普通用土硃及綠色二種，用以塗在山岩上下，有時用砥粉。

樹木須在三寸以下，宜用針葉樹，絕對不可用闊葉樹，種類愈多愈佳。苔類撒平地上，可作原野，撒岩石上，遠景可作森林，近景可作青苔。

人物有黃童白叟，漁父樵夫，房屋橋樑，亭閣舟船，以及動物與人造樹等。最小之人及動物，不過三分長，至大之房屋，不得過五寸。人物爲附屬品，故不可偏重，因爲盆景之生命，全在自然風景上。

至於用具，大概爲水盤、篋、篩、匙、筆、筆洗、鑷子、吸水器、噴霧器等等。

水盤卽容納盆景之盆，邊高一寸左右，直徑一尺至三尺不等，普通爲陶器或金屬製，分長方形橢圓形二種。

篋爲製造盆景之重要工具，盆景製作之巧拙，全在篋之使用如何。凡山岩原野田圃堤岸等等，都用篋來製成，篋用銅製。

篩分三種，卽長徑二寸三分及二寸一分與一寸九分，網眼大小各異，網眼細者，用以篩河沙海沙及青苔於盆景中，沙眼大者，凡拆去盆景時，可用以篩去沙中之砂礫等物。

匙爲取各種沙時所用，普通食用匙，亦可代用。

筆用二支，皆大字筆，一乾一濕，乾者用以敷勻表面之沙，或拭去盤邊之苔；濕者，用以塗顏料於岩石上。筆洗卽塗顏料後用之。

吸水器用於最後。凡敷海沙河沙後，必灌入多量之水，然後以盤輕搖，使沙面極平。於是將吸水器，在盤之一角，吸去多餘之水。

鑷子，凡無法用手指時用之。

噴霧器，凡盆景作成後，須常常噴之；否則容易失去光澤而致乾燥。此噴霧器，係極小形者，長只二寸許。

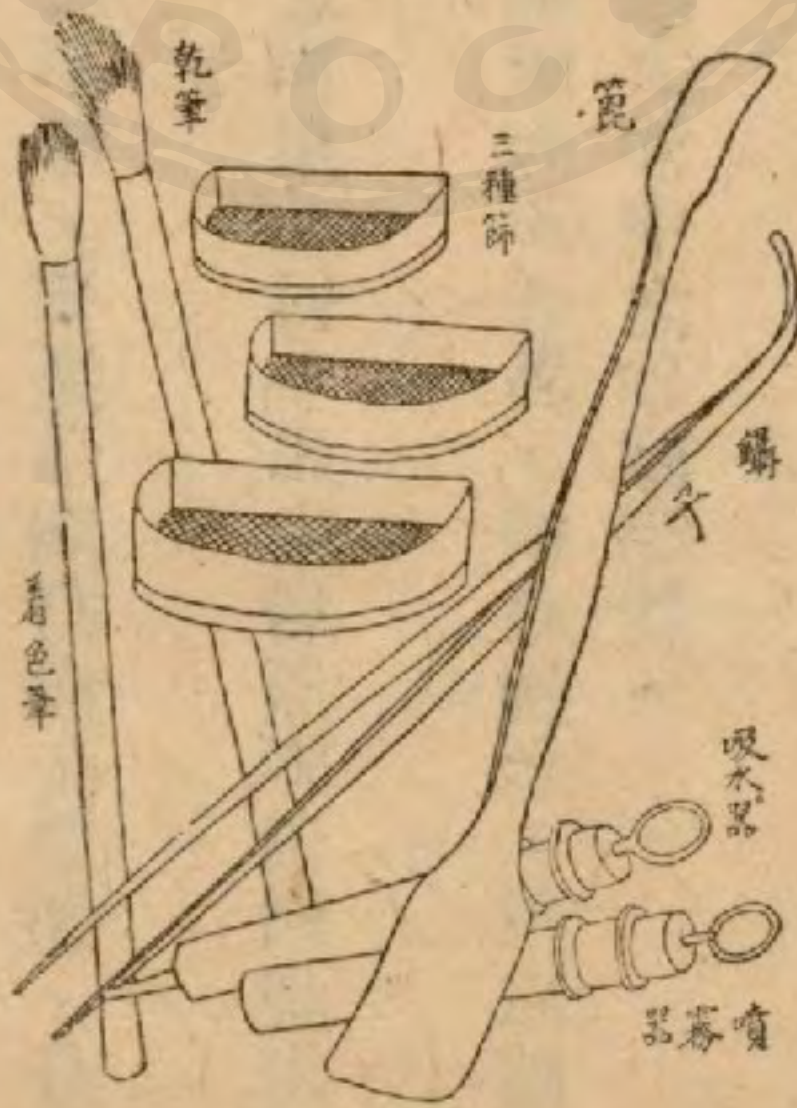
製作盆景時，發揮他的藝術性，當然要有熟練的技巧；但盆景上尚有若干法則，亦不能不依；否則即使有高超的技巧，也很徒然。所以必須有法則，不知法則，就製不成好盆景。

製作盆景法則

山之法則：(一)山峯勿置盆之中心。(二)遠景之山，必須平扁(三)山宜有氣脈。(四)遠景之山不植樹。(五)遠山之肌宜光滑。(六)近山之肌宜粗糙。(七)勿作等高之峯。

河之法則：(一)勿作並行之河道。(二)河道上流狹而下流闊。(三)河必有源。(四)河源須遮隱。(五)河之下流，與上流方面相反。(六)河岸上流高，下流低。(七)河中之波，上流繁而下流少。

海之法則：(一)海中岩石，勿置海之中心，勿置盆之中心。(二)海中勿置二高等形之岩石。(三)海中之舟，宜作入港狀。(四)帆船勿相對。(五)波浪，近磯強，遠則弱。(六)雪景之海，



盆景製作用具

勿作高浪。(七)高浪不可用舟。

岩石之法則：(一)岩石勿置盆之縱橫綫上(三)岩石之數爲奇數。(二)勿作同形之岩石。(四)河中之岩，置於急流處。(五)火山岩上，勿用苔。(六)遠景之岩，低於近景之岩。(七)岩之中心勿植樹。

人物之法則：(一)人物必須奇數。(二)人物之種類，不得過五種。(三)房屋，置於盆之左右端相近處。(四)人物須用同一比例者。(五)橋堍，必須有樹或石。(六)動物不可齊對同一方向。(七)樹木，近景高而葉大，遠景低而葉小。

着手製作盆景時 第一，當然先要打一個底稿，就是畫一張平面略圖。其時就有很緊要的兩點：一、先要定最高的地位，即這一個盆景中，最高的東西(峯或樹木)應當安置在什麼地方？這最高的一點定了，方可以定其他的一切因爲這是盆景的起點，亦即盆景的生死關頭。這最高處，當然不能在盆之中心，也不能在盆之縱橫綫上，必須要定出一個最適當的地點來，方始造得出好的盆景陸二、盆景之美，美在水陸交界之綫，即海岸綫愈長，盆景就愈美，所以水，的面積，不可相差太多明白了這二點，才可以談製造的順序。

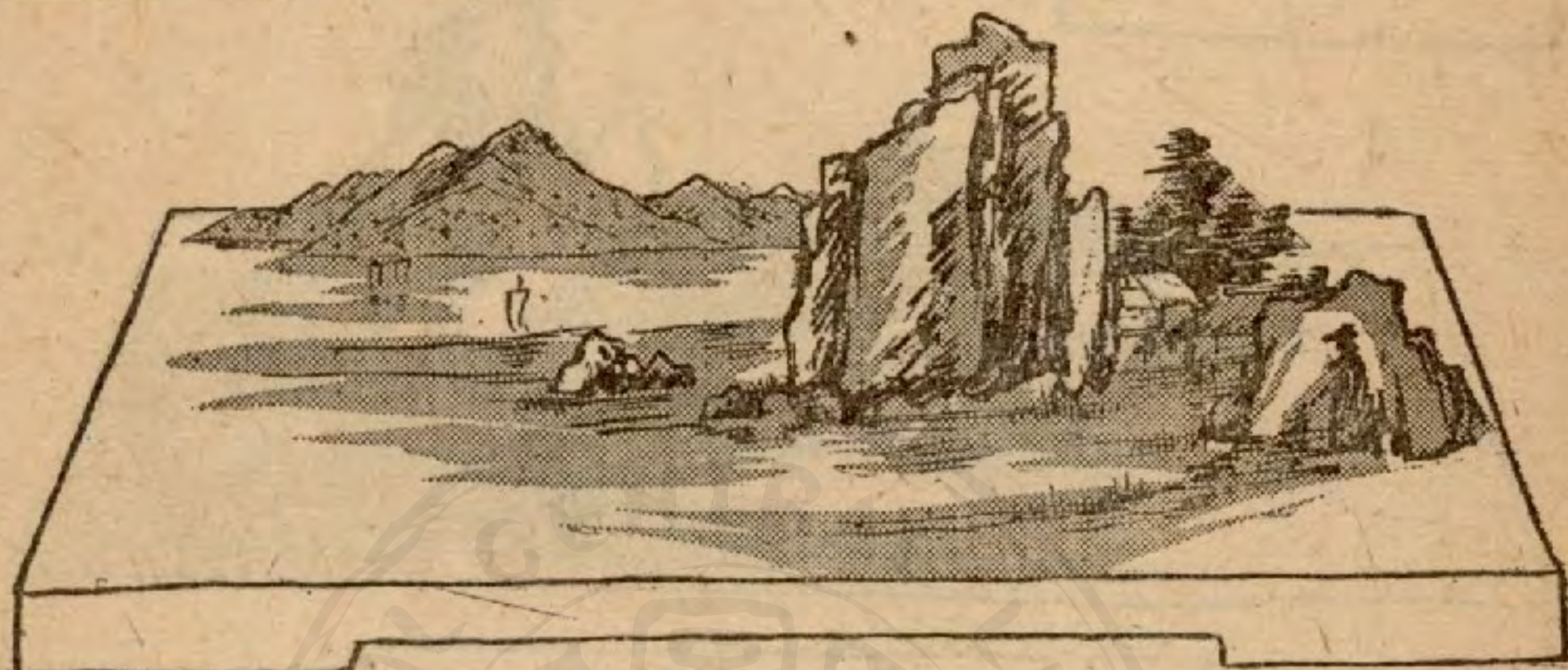
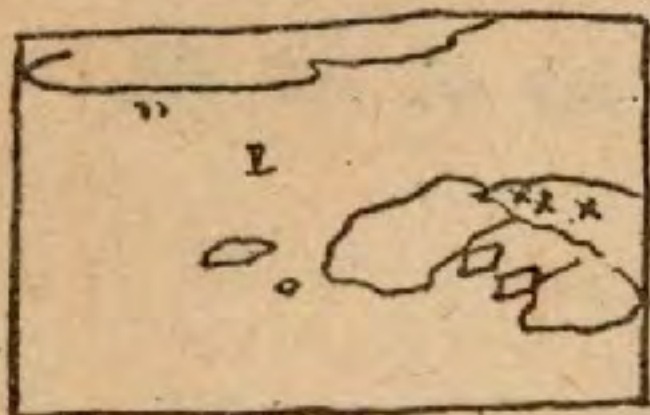
製造之法 先把最高的一點形勢擺成了，然後將陸上其他形勢，先佈成一個差不多的形狀如果用樹木的話，當然在這時候要把樹木的根，也埋進去了，然後用篋，醮了粘土，將陸上各處一一施用手術，或作山峯岩，或作田野堤岸，惟人物等安置之處應當先保留地位。於是盆景的形式已成，用篋的工作完了。

其次用筆着色，凡山上石上以及堤岸等處，均須着色，普通用赭色綠，雖然有用砥粉的着色既畢，乃將暈土撒在山上或平野上田圃上，然後用乾筆，使之鋪勻，最後用篩篩青苔，在山上石上，即為青苔在平原田圃，即為草。其次，在道路上，布一線道沙，即成羊腸小道陸上工作既畢，乃將人物安置用人造樹則以鏟子箝而插入（重景則在此時用篩篩白粉）

於是陸上工作，全部完成。乃用濕筆，將空白處（即水之部分）之苔痕，組組拭去，然後以海沙或河沙敷空白處，用筆鋪勻，加水約高一二分，乃兩手將盆托起，用力振之，至沙面平均為止。於是以盆置桌上，使一角較低，乃在角上，將水吸去。既畢，於水上以白沙作浪，更撒砂礫以岸邊。

最後，用噴霧器噴之，使增加光澤，如用人造苔及人造樹，則當於踊暈土後噴之，盆景全部工作完成後，更用濕筆拭去盆邊之苔痕等，即可供觀賞了。現在為供讀者練習起見特載習題數種，併附有平面圖，讀者不難按圖練習，依次行之。（附圖六種依學習難易次序排列）

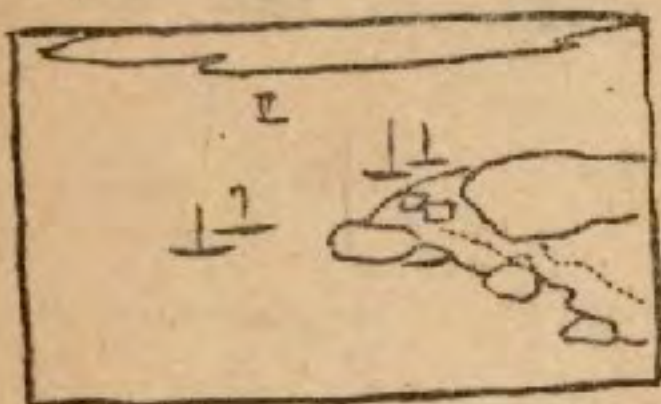
水屋奇岩



渡頭客曉



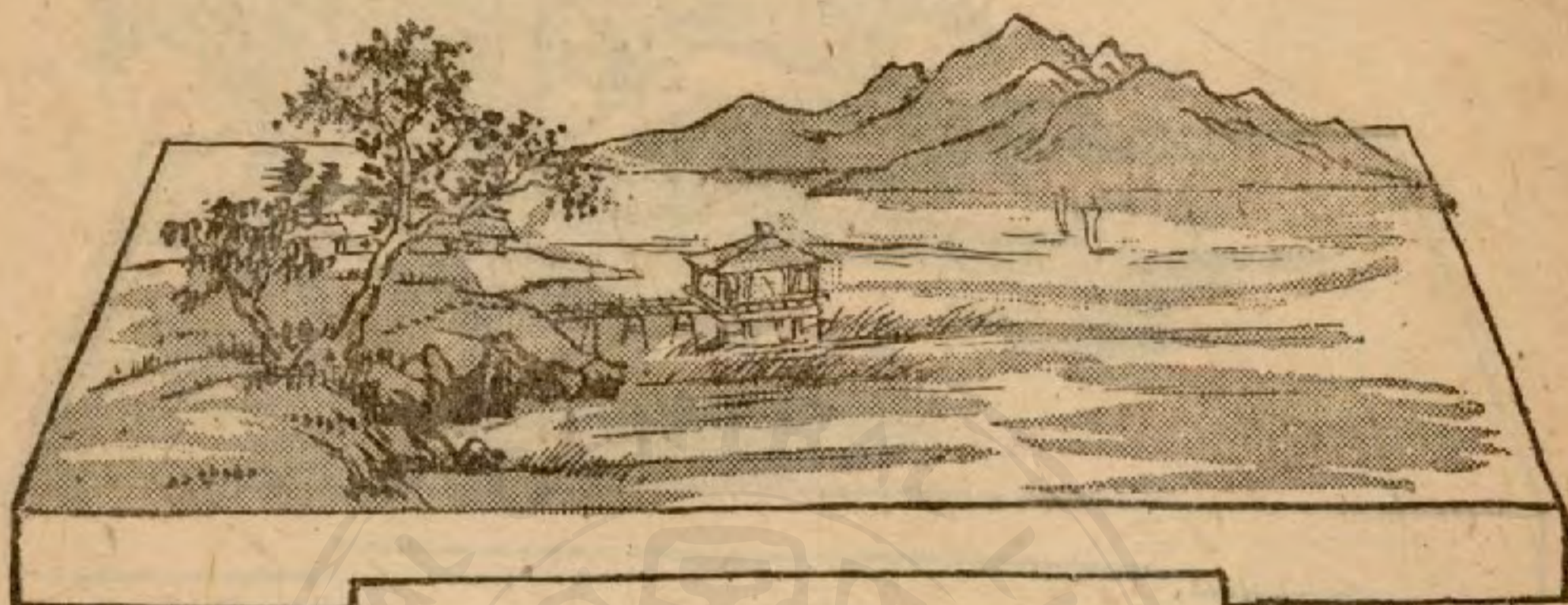
澳材夜泊



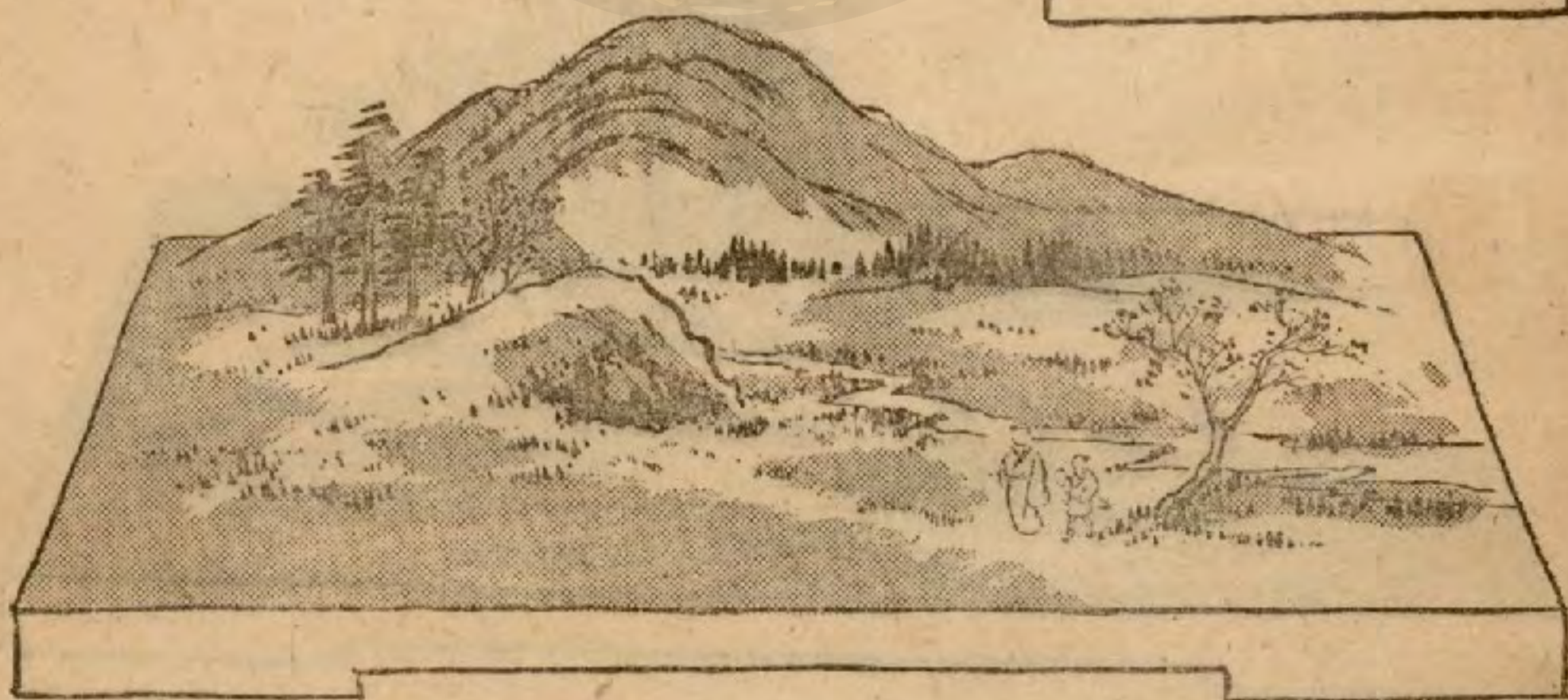
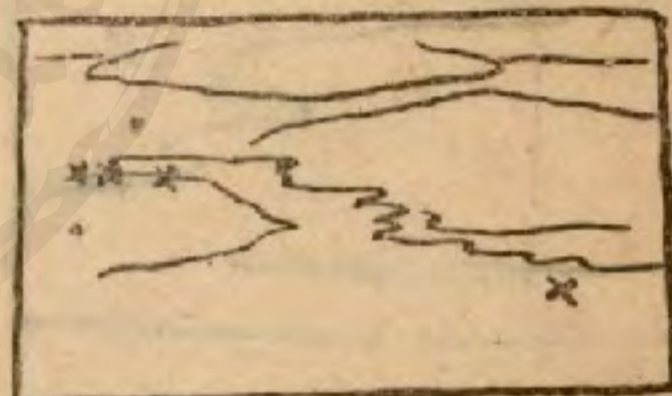
亭外飛泉



湖心小閣



春日郊遊



郵村春色



溪邊閒眺



盆景之栽培與配置

孔志清

盆景爲愛好園藝藝術之觀賞物，無論在室內或室外，供上一盆，不但生趣盎然，且能調劑精神。如能配以相當佈局則幽趣橫生，雖足不出戶，無異置身名山大川之間，面對河嶽奇景也。

種植材料之撰擇——種植物不外乎取其蒼老或取其豔麗，或取其持久性者。如木本有松、竹、梅、榆、柏、榕、樸、石榴、黃楊、楓、枸杞、飛來鳳、梔子、紫薇等；松有黑松，五針松、白皮松、錦松、金錢松、雀舌松等；竹有紫竹，鳳尾竹、壽星竹、羅汗竹、方竹、野竹、金鑲碧玉嵌等；梅有紅梅，綠梅二種；榆有家榆，野榆；柏有地柏，針柏；石榴有單瓣，重瓣，色分紅、白、瑪瑙；梔子有荷花梔子、丁香梔子，及野山小葉梔子；楓有三角楓，紅楓，長本楓，綠葉楓等。草本如菖蒲、菊花、百子蓮、卷絲草、水棕竹等。藤本則有長春藤、爬山虎、金銀藤、薛荔、葡萄、爬藤茉莉等，以上數種蒼翠迎人，均爲余所喜培植，而宜於配置盆景者。

盆之撰擇——以宜與，硃砂盆爲佳，瓷盆次之，硃砂盆取其古雅，泥盆因失美觀故不取，二者均取其淺式，淺者適合於佈局，雖一草一木，均能一目了然，深者宜盆栽，盆之式樣又可分爲：淺盆、馬槽、籤筒或方、或圓、或長方、或六角、或八角種類不一。色分：硃砂、豬肝色、香灰色以及桂花泥色等。

盆景植物之栽培——盆景植物木本與藤本爲主，自植地取出，輕輕剝去四周之附土，裸出根鬚，用手將其根部分出，用剪修去主根，使留鬚根，然後再移植於泥盆中，用手將四週之土緊壓之，充分灌水，使根鬚得吸收水份，置於陰處，一星期後，剪裁姿勢，一年之後，再移植細料盆

中，此時鬚根本身老結，盤生四週，移植最爲相宜。草本則否，隨時均可移種細盆中，然移種後，仍需置陰處一星期，然後賞玩。

盆景之配置——盆景之配置各人各有心意，能適合大衆之心意，殊爲不易。雖蒼老古樸之植物，清秀美麗之細盆，則如同植於粗泥沙灘之中，一無生趣。造物神鬼之技，亦有雅俗之分，均需佈置得宜，他病可有，俗不可有。配置之法，宜從植物之平衡姿勢方面着想。枝直者，宜樹蔭式，適合於山林鄉村。枝臥者，宜植懸崖式，然小如寸長者，也能適於山林鄉村之景。總之不能一概而論，量材配之，種植於細盆之後，取肥沃疏鬆之土培於四週，用手將土壓緊，如意有未盡，更補綴玲瓏山石數塊，然後鋪以青苔，佈以人物小件一二，或使俯視古木，或踞磐石，最宜注意，距離遠近與配置物件大小是否適當，否則一尺之盆，栽植高及數尺，而置人物過數寸，未免太不合比例。普通一尺之盆，可植七八寸之樹本，配以小件人物，一寸或六七分可也。配備既適當，生趣自會產生。現今盆景中之人物小件，市上多數爲粗糙，不堪實用，廣東之小件已不易購得、所有之亭、台、樓、閣、等余喜自刻之，材料可用刻圖章之青田石或粉石塗以色漆，隨自意刻之，或大或小，量景而爲之，配成之後，每日早晚宜灌適量之清水，夜間須置於露天受露，每月再灌以草汁水；或豆餅等肥料，當視植物之需要，加減灌之。夏季不宜施肥。總而言之不外乎乾溼得宜，才能使植物茂盛。山石盆景之配置——「縞瘦透漏」四字爲山石盆景之要訣。石不拘產地，能有姿勢者佳。安徽所產之沙結石，因質地鬆能吸水，種植後最易生長，故爲多數人喜愛，然余則不論，有姿勢者爲佳品，半求以天然，半以人功鑿之，使成爲真山真水之姿態，大小高下，隨意佈置，如同畫之筆法，一樹一石，力求丘壑天然，位置得當，切勿入俗，遙望與天然景物無異，全以氣魄勝人，一拳之石，一勺之水，亦可以亂真。「縞瘦透漏」又忌過多，否則如同窯燒之物。種植樹木，配得相當尺寸之水盤，切忌樹大葉茂，盤小石大。余自幼年即喜登臨山水，每遊一地，皆樂而忘返，近年則喜自爲堆砌，得一佳石摩撫良久，視何處可植樹木，何處加以

人功穿鑿，何處宜配小件人物，良久始敢着手爲之，雖爲小技，然千變萬化，格調高雅，一草一石，莫不饒有詩情畫意，故盆景之樂趣，亦非筆墨能形容也。



1432700

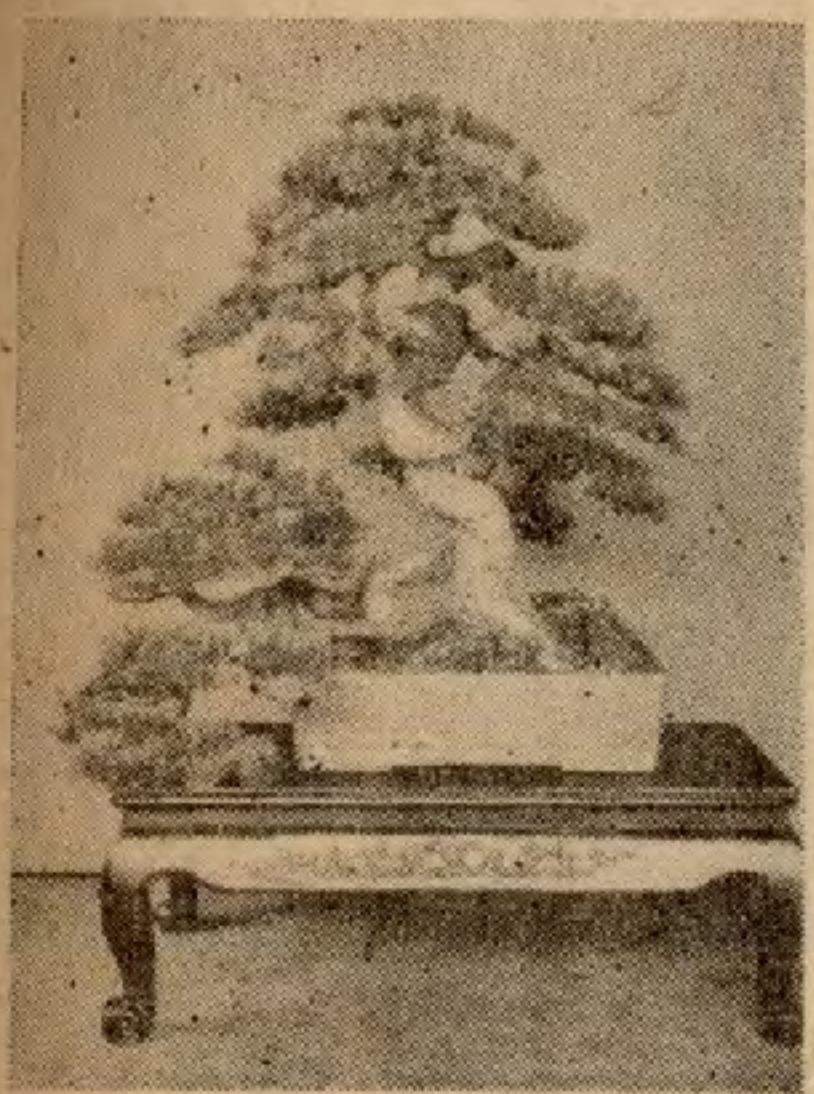
奇形五葉松

似用三角板劃直線，樹幹先橫出，突作銳角斜向上方，復自頂點一折直下，枝端微翹，彷彿一大「千」字，以為必非天然而純係天然，故屬可貴，上下三尺四寸。



示範五葉松

具有所謂扭曲式之老樹，惟此種扭曲，並無矯揉造作痕迹，儼如天然生成，可稱扭曲式中傑出之作，高一尺九寸。



雙幹蝦夷松

一見似有章魚舞足之感，此樹屈曲不凡，但未假手人工，大部份由天生，故富有奇趣，洒落有致，高二尺，葉性皮性均佳，根部尤覺蒼老。



懸崖五葉松

此樹產自日本上越地方，作金黃色，葉性特佳，樹姿質樸，頂部結構謹嚴，頗為精彩，高二尺二寸。



本文作者 徐卓呆先生分別盆景與盆栽意義之不同，正名習俗所稱之誤。編者就園藝範圍而言，不論何種盆景，總須有關植物之栽培為主。上列各圖，錄自日本「農業世界特別增刊」『全日本美術盆栽寫真集』，日人稱為盆栽，吾國通常亦混稱盆景，因其姿態可愛，不儘欣賞其枝態而取其景色故也，茲特附刊以供參攷。

盆景製造法勘誤表

頁次	行次	誤	正
1	7	務請證明，這	請辨明這
1	11	有葫葦	有蘆葦
3	6	噴霧器	噴霧器
3	12	沙眼	網眼
4	2	噴霧	噴霧
5	12	盆景陸二，	盆景。二、
5	12	所以水，	所以水陸
5	16	峯岩	峯岩石
6	1	雖然有	偶然有
6	2	青苔在	青苔在
6	3	即為青苔在	即為青苔。在
6	3	小道陸	小道。陸
6	4	安置用	安置。用
6	5	組組拭去	細細拭去
6	7	砂礫以	砂礫於
6	9	噴霧器噴之	噴霧器噴之
6	9	於鋪暈土後噴之	於鋪暈土後噴之

\$

國家圖書館



002936661



上海園藝事業改進協會叢刊

主編 蔣 滋 壽

發行人 徐 天 錫

贊助者 上海市工務局園場管理處

出版者 上海園藝事業改進協會出版委員會

發行處 上海園藝事業改進協會

有著作

5.8
68

籍