

次一版出天十每

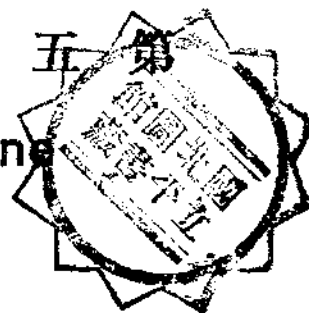
聖歷一三五二年二月廿一日*日五十月六年二十二國民華中

(冊中份月六)

期七十第 卷五第

Yueh Hwa Magazine

Vol. V, No. 17.



No. 20, Tung Sse Pai Lao, Peiping, China
 Teleph. No. 2590 East.
 Safar 1852 A, H.

紙報之勞立號掛准特局郵華中

本期目錄

論著

中國回教的現狀(續)

回教統計(續)

譯叢

伊斯蘭宗教史(續)

回教世界

「漢直」問題與英印政府(續)

近東回教各國羣起抵制日貨(續)

史乘

回教古代王朝史略(續)

文藝

詩二首

調查

濟南市回民狀況(續)

紀事——三則

插圖：

北平牛街回教第三難民收容所

北平西北公學小學部平民識字班之男生

北平平民識字班之女生

馬松亭

胡枋權

士陳譯

海維諒

王會善

馬忠山

黑應林

代郵

許昌志度先生：已遵屬改寄新址。

△六合常步舜先生：郵票一百十分收訖，西行日記出版後，敬當掛號奉寄二部。

△隆昌民衆閱報室：承過譽，愧謝；以後自當照寄。

△滄州蕭月笙先生：大洋五角收訖，西行日記出版後敬當照寄十五期亦已照寄。

△濟寧周子楨先生：大洋三元收訖，五卷已按期照寄。

△北平市立第一普通圖書館：敝刊謹當按期奉寄，以供閱覽；承示缺第本卷第十期，已照補，即請檢存為荷。

△廣西省立師範專科學校圖書館：叨承索閱敝刊，謹當逐期奉寄。

△玉溪北城回文學校：惠示奉悉，敝刊循例於每年年底必向閱戶聲明，各地教親，照例寄報續訂者，固屬不少，從前贈閱之團體學校等，自第卷起，爲彌補虧欠計，全年酌收寄費四角，而未幾則刻來信者，至今尚有多處，敝社率多停寄。蓋一則需願及，故社之言行，二則團體學校等往來停辦之可能，再寄，區區明訂，敝社亦多認爲停辦，承索閱，再寄，區區明訂，敝社亦多認爲停辦，臨清洪心泉先生：報仍按期照寄。

△柳州章吉甫先生：退報均照收訖，請勿念。

△萬縣定鏡臣先生：郵票一元收訖，報由五卷照寄。

△岷縣馬鏡臣先生：郵票一元收訖，報由五卷照寄。

△仍請特別提倡爲荷。

△西安馬廷章先生：大稿拜收，謝。

△開封王易安先生：郵票五角收訖，西行日記出版後，敬當照寄。

△詳解壹瑪尼。

△及所缺各每月準均照寄矣請友

第 五 卷 第 十 七 期

بِسْمِ اللَّهِ الرَّحْمَنِ الرَّحِيمِ

بِسْمِ اللَّهِ الرَّحْمَنِ الرَّحِيمِ

古蘭譯解

續稿未到

本期暫停

論 著

中國回教的現狀 (續)

(馬松亭阿洪在埃及正道會講演) 禮振武筆記 馬子實編譯

貳、清真寺

一、性質 中國各處的清真寺，不像別國的一樣，只是備人們作禮拜用的；而是一方穆士林的立憲國家的人民與國家的關係一般，人民是國家的主體，同時受國家的統治，中國的穆士林是清真寺的主體而同時受清真寺的統治。

清真寺的建造，除掉官家敕建的以外，都是穆士林集款修造的；可是，一方的寺不僅止是一方人出資，換句話說：北平的清真寺的建築費中除掉北平本地人的捐款外，還有南京上海甘肅雲南……等地回教的捐款在內；反過來，別處的清真寺也有北平和各方的捐款，這樣，所以寺沒有屬於私人的；縱然有少數私人建造的寺，但是當他修造完竣後，也必交付給全穆民之手。所以清真寺的管理權在回民全體。

二、組織 因為性質的特殊，所以組織也

不同，每個清真寺大概可分為事務和教務兩部分：甲、事務部分由本方的穆士林中互推許多鄉老充任清真寺的管事，再由管事鄉老中公舉一位社頭，幾位常川辦事人，辦理寺中各項事務。按照一定的年限——各地不同——改選。乙、教務部分，普通一個清真寺裏必有一位伊瑪目，一位海推布，一位穆安津；另外再聽一位博學碩德的阿林充當教長，——按照習慣通稱為阿衡——假如方大，人多，事繁，有時伊瑪目和海推布、穆安津等都是雙軌，並且還添上一位穆夫悌。職權的支配是這樣：伊瑪目在實際上去領每番拜的很少，大約都是處理教民間的一切事務；海推布只是每主麻「在整白耳上念虎士白，穆安津念班克。穆夫悌平常是阿衡的顧問，遇有以上的人員缺席時是補缺的。阿洪的職權實在是伊瑪目的代替者，他每日領五番拜，並且是清真寺中的大學的教授。在這些職員之下又有幾個寺司務和屠師，他們分管水房的事務，取捐和屠宰。由伊瑪目至穆安津通常都世襲，只有阿洪有一定的任期通常是三年或一年。

三、構造 因為性質和組織的關係，所以每個清真寺的構造方式也不可不明。普通每個清

真寺中除去禮拜殿外，至少要有南北講堂和水房的設置，——南北講堂為阿洪和生徒們講學和居住用的，水房是為人們沐浴用的。比較大點的寺，那其中的構造便更開展了；公事房，客廳，會議廳，過客的住舍，差不多都齊備。並且還有許多房屋，在平時充作小學的課室在蓋德爾或聖紀的日子便是聚餐廳。

四、經費 寺中的職員幾乎全是義務職，只有外聘的阿衡，每月有不多的津貼。至於辦公費也極有限。經費的來源大約有四種：

1. 個人的風格夫，比如一個人願意將房子或地畝捐助寺中，這房或地的生產便是收入的一種。
2. 年捐或月捐，教民們自由擔任，並無一定的數目。
3. 一文捐，寺司務，每日到教民家沿門索取。
4. 屠宰費，有的地方以這項費為大量的收入，因為中國回民個人從不私自屠宰，就是說非經屠師的手一般人都認為不合法，可以這項收入為數不小。

五、俱進會 它和清真寺原來沒有隸屬關係；可是，從北平本部，各省支部以至於每縣每村

鎮的分部，它們的會所差不多都是設在清真寺內，所以我們願意在說清真寺的機會裏把它談一談。

事實總是隨着時代而

演進。俱進會便是時代演進中的產物，當選都一三二五年的時候阿布德拉合曼王浩然由西方考察教務回去，覺得回民組織在時代上和伊斯蘭世界上的重要：便醞釀作大規模的組織運動。他在北平，綏遠，開封，上海等處企謀教育方法的改善，就是為造就組織人才的儲庫。雖是時機過早，事業無成，但是，優美的種子已然深深地植下了。一三三一年民國成立，五族共和，回民深覺自身事事之落後，羣衆們才都感覺到組織有系統的共進的需要，於是經王浩然、王友三諸公之倡導而中國回教俱進會本

北平成達師範學校 招考新生廣告

- 一、名額——一年級新生四十名
- 二、資格——十六歲至二十歲曾在高級小學畢業或有相當學力者。
- 三、報名期限——自即日起至八月十五日止。
- 四、試驗——
 - 1. 科目：國文，教學，常識。
 - 2. 日期：報名截止後，另行公告。
- 五、待遇——膳宿由本校供給；書籍，制服，概歸自備。
- 六、校址——北平東四牌樓

部遂成立於北平；不到一年，所有的行省省會都立了支部；省下的縣市鎮村，只要有回民的區處，都立了分部，於是潛伏於回民心中的內在團結力量，遂結成了有系統有組織的大規模的團體。

談到它的組織，不論是本部支部或分部，那時都採會長制——亦稱理事長——會長之下，分二大部門，一部分是執行，一部分是評議——監察。它的經費，平常仰給於常年會費，遇有特殊的開支時，那要募特別捐。至於它的職權，概括的說：「對外代表全體回民；對內領導全體回民」。分析着說：本部或支分部，因為地方情形需要的互異，所以經常工作各趨一個注意點，比如本部，除掉提倡教育實業，辦理宣傳而外，

特設有教務研究會，集合若干大阿林按期討論教義，因為它常接受各地關於教律的問題。雲南支部和四川支部特重文化及出版物，鄭州支部特重宣傳，

回教統計 (續)

(三) 調查方法的建議

本來調查戶口是一件非常困難的事，一則因為熱心服務的人太少；再則因為教民的智識落伍，每以調查為一件什麼特別的事，或者竟疑為是有什麼關係的事，所以一見生長，進一步便不誠實的供出。我曾經也試驗過一回，因為上面的兩個原故，加之那時的方法不良，手續不備，以致失敗。現在我想了個補救我所失敗的方法，寫出來供獻給熱心宗教的多士悌；不過，芻蕘之獻，遺缺正多，尚乞賢達教之。

集教中熱心服務的人們，組織「回民調查委員會」，專門辦理統計全國人口的事；然後再以縣為單位，聯合各寺教長鄉耆，組織「回民調查團」，秉承「委員會」的意旨，實地調查該地的人口；縣以下採闾里制。(或街區制)由縣「調查團」召集各闾長，(竟熱心宗教或富有聲望者任之)領取調查表，

陝西支部特重慈善救濟事業……都是因為地方情形需要的不同而有所專注。直到現在，它們都還是在適應環境的原則之下努力着。(未完)

胡枋權

(表式列後)再由各闾長召集各里里長，(竟熱心宗教或富有聲望者任之)分給調查表，再由里長協同里中熱心服務者，實地調查，然後呈報闾長，由闾長鑑閱後呈報調查團，調查團統計全縣(鄉集村庄屬之)人口後，再呈報委員會，委員會統計全國人口後公佈之。

調查的步驟：先由委員會印「為調查人口事告教胞書」之傳單，分發各地調查團，由里長按戶分給一份，使人各明瞭調查的真諦，表上須註明調查的日期，(最少須相隔一星期)然後再由委員會印發調查表，(見表1)由里長挨戶調查，表須三張，一張該戶張貼宅內，(或保存)一張調查團存根，一張呈委員會統計。

回民戶口調查表

省	縣	區	街	號	姓名	年齡	籍貫	職業	附註
					戶主	主婦	子	女	僮僕

表 1.
注 意

- (1) 如戶主營業在外或子女肄業他鄉或有某寄居者等須于附註內註明
- (2) 凡年在三十以外之子女須另開一戶如某姓有老

調查團除將上表訂呈委員會外須填「本地人口總數表」；「表分戶口人數男數女數」；「職業比較表」；「農工商學兵政以百分比」；「籍貫比較表」；「以省

清真寺調查表

寺名
教長
社董
寺址
成立年代
現有基金
附註
年 月 日調查團長○○

表 2.
注 意

- (1) 基金計約若干金
- (2) 附註載附屬法團或附註人物等

為單位以百分比)；「年齡比較表」(百分比)四種；此四表均由委員會印發「除此之外，還要調查清真寺及回教一切團體，(見表2)呈報委員會，委員會再合全國統計公佈之。

上表如係調查學校或團體，可將「清真寺」易為「回教學校」或「回教團體」；「寺名」改「校名」或「法團名」；「教長」改為「校長」或「會長」；「社董」改「校董」或「會董」。

(四) 人事報告的處置

上面這種調查，是臨時的，所以統計完畢後，組織即可解散；但里長與閭長仍舊不去，調查團當地各清真寺教長與社董代替之，調查委員會解散之前須指定一能負責之團體代替之，這便是爲着永久統計國民計，換句話說，這些人是負着人事報告的責任。

講到人事的變遷，那便是真宰的妙用，使人不可捉摸。存亡予奪，誰都不能預知；僱傭遷徙，人事變化無窮。像這一類的變遷，統計表便不能隨之變化，所以要想統計正確，祇有採用人事報告的辦法。

在戶口調查之後，遇有變化的人家，（像婚嫁生死等）須于事先或事後，填寫人事報告單，（見表(3)(4)(5)(6)）單于里長處領取，填後仍交里長，里長交閭長，閭長交該地任何清真寺教長或社董，清真寺每月整理一次，呈繳調查委員會所指定之團體登記之；這樣統計，數目便會正確了。（最好每年再出年鑑一期）

死亡報告

亡者籍貫
年齡
病症
死亡日期
死亡地點
殯葬地
遺族
遺產
遺囑
遺蹟
備註

年 月 日 謹呈

表 4.

注 意

- (1) 遺族或直系血親如父母子女等
- (2) 遺囑 長可另附呈
- (3) 遺蹟載其平生對家庭社會之好惡
- (4) 備註載如「不知誰何之人」等

生產報告

父 名
母 名
子 女 名
接生者
乳母
生 日
生 地
生 註
附 註
年 月 日 謹呈

年 月 日 謹呈

表 3.

注 意

- (1) 「子女名」或經名與乳名
- (2) 附註「載子女之愛異及重量等

表 5.

注意

- (3) 此表兩姓合填一紙
- (2) 當事人認婚人須簽字或蓋章
- (1) 能力是永久的做事能力

婚嫁報告

郎 娘 齡 址 人
 新 新 年 住 婚 人
 年 主 介 紹 人
 住 主 介 紹 人
 主 婚 人
 介 證 婚 人
 證 聘 能 備
 年 月 日 謹 呈

表 6.

注意

- (2) 僱傭即寫傭金，罷傭即寫因故。
- (1) 時日寫廢罷時日。

僱罷報告

主 人
 僱 名 籍 年 別 人 日 金 故
 罷 備 備 備 教 保 時 備 因
 報 備 備 備 備 備 備 備 備
 告 備 備 備 備 備 備 備 備
 年 月 日 謹 呈

以上四表，為人事變遷之常見者，餘若入教，出教，(里長代書報告) 寄子，質弟，承祧，出祧，以及出外旅行，就業，及戚友借住，離異等等，均須報告，「單」可臨時書寫或印發分給均可，茲不贅！

此種人事調查表，仍由調查最高機關印發，里長保存，里人有變遷時，須令其填寫。閭長里長有監察人民之責，清真寺負監察閭里長之責，最高機關復有監督清真寺之權。

總之，宗教的事，是正道的事是賢人的事，是欽差的事是真主的事；「只有為道犧牲的人，才能獲得最大的結果。」調查人口這件事，看去似乎很難，但只要大家一心為主，做起來也很容易；「良果只在面前，就等努力者去取。」這件事如果辦得到，宗教便不難發展了。

最近聽說「中國回族文化促進會」，「中國回民協會」將于成立後，首即從事調查回民戶口，予不禁雀躍，特書衷懷，以為野人之獻。求主相助，倘有所成就，非但中國回教之幸，世界回教之幸也，到那時，輕視回教者，不攻自敗矣。——阿愍——
 二十二，五，十五，草于申校，

余於此解明古蘭中的基本候坤：

拜(帥倆特)

這個字是阿拉伯人在伊斯蘭之前以祈禱求繞的意思用它，原來不是伊斯蘭的字。該字含意極多，今畧述一二於下：此字按猶太語意爲「祈禱之處」(猶太教堂)，古蘭中亦有用此意者——安拉說：「設非安拉使人類其一部抵禦一部，則道堂，耶穌教堂，猶太教堂，以及於其中多記念安拉之名的諸回教禮拜堂，定被搗毀矣。」(二二，四〇)然後阿拉伯人根據此意，創造了以祈禱之意用它的「帥倆特」字，這是屬於把位值之名，用於落於該位之事物上，此乃彼輩借用的一種文法。

古蘭中亦有按阿拉伯之意思用它的，安拉說：「爾其爲彼等祈禱！委實爾之祈禱爲彼等之安定。」(九，一〇三)又說：「委實安拉，和其諸天使，爲聖祈禱。呀！信者！爾等爲彼祈禱！爾等道安！道安！」(三三，五六)阿拉伯原無規定之拜功(帥倆特)，唯於朝覲的宣讀時，彼等祈禱安拉，以及古蘭中所表說的。古蘭云：「彼等於天房左近之拜功(帥倆

特)，無別，唯吹哨和拍掌。」(八，三五)伊布尼阿巴斯云：「古勒石原來赤體，吹哨，拍掌，而遊天房。」穆乍西德云：「彼輩原於遊轉天房，抵制穆聖，而譏笑之。彼輩吹哨，而擾亂其遊轉及拜功。」穆格提來云：「若差使於拜堂禮拜時，則彼輩環立左右，吹哨，鼓掌而擾亂其拜。」依照伊氏所云，其吹哨鼓掌，乃彼輩功課之一種。依照二位穆氏所云，其爲傷害穆聖之技術，然而前者近似以上「阿也台」之意。(見拉乍)衆註解家傳說：這段「阿也台」是教訓穆士林以異於阿拉伯之逆徒而下降的。古蘭有云：「呀！阿丹之子孫！爾等於近每禮拜堂時，宜採用爾等之裝飾！」(七，三一)據彼逆徒云：「彼輩赤體遊轉天房，原爲以作罪之衣而不能邀安拉之脫離。」此可以援助伊氏之說。

拜功之起始，據諸註解家所云，緊祇早晨兩拜，和晚上兩拜而已。古蘭云：「爾以讚爾養主，於朝夕頌揚之！」(四〇，五五)原來夜間之功課緊祇是朗誦古蘭而已，猶如第七十三章所云。在臨近遷都之時，而規定一日五禮矣。

(未完)

回	教
世	界

「漢直」問題與英印政府 (續)

海維諒

丁、該案施行之後，回教人民財物必受莫大無形之損失。

凡不即行返國之漢直，可分三種，(一)有意遊歷回教國家者，(二)有意短期或長期寄居聖地者！(三)病困或已死亡者，去年(一九二四年)印度漢直，在阿拉伯，及沿途病故者，約達五千人以上，如這種意外的事實，時常有的，由此我們可以明知我們無形之損失。

根據各方的記載，我們探知，每年前往朝覲者之確數，就印度方面，約二萬左右，倘每人以七十五羅比作為押金或來回票價，則政府手中所存之款，約一百五十萬羅比以上，無力返國而留居正德之漢志，平均約千人左右，他們的返國票價按七十五羅比計算，其數不過七萬五千羅比而已。

爲着徵罰一千無能之漢直，用法律來約束一萬九千人，當然我們認爲有防宗教自由，故我們絕不承認該案，公道及正義告訴我們，最好採取一種救助之方，及免其傳染之法，但是不因他們的無能自立，餘者亦須遭殃！

我們不知道，爲着，關心一千人之回票費，於三四個月之前，須向下餘一萬九千人徵收一百四十二萬五千羅比——這種計劃根據何種商業，經濟，及政治之原理？這筆款項，存於輪船公司，或政府人員之手中，他們能享受三四個月的利用，可是漢志們不能過問！

就經歷及事實方面講來，去時票價高，回時票價低，去時票價約七十五羅比，但回時票價減至二十羅比，由此觀之，以法律逼迫漢直購買來回票，每人須多受五十五羅比之損失，按二萬人計算之，回時，倘每票價二十羅比，則費不過四十萬，今照七十五元徵收，其總額已達一百五十萬，兩下比較起來，漢直們須受一百十萬羅比之損失，此種種不利之暗搶在內，故該案回民全體反對。

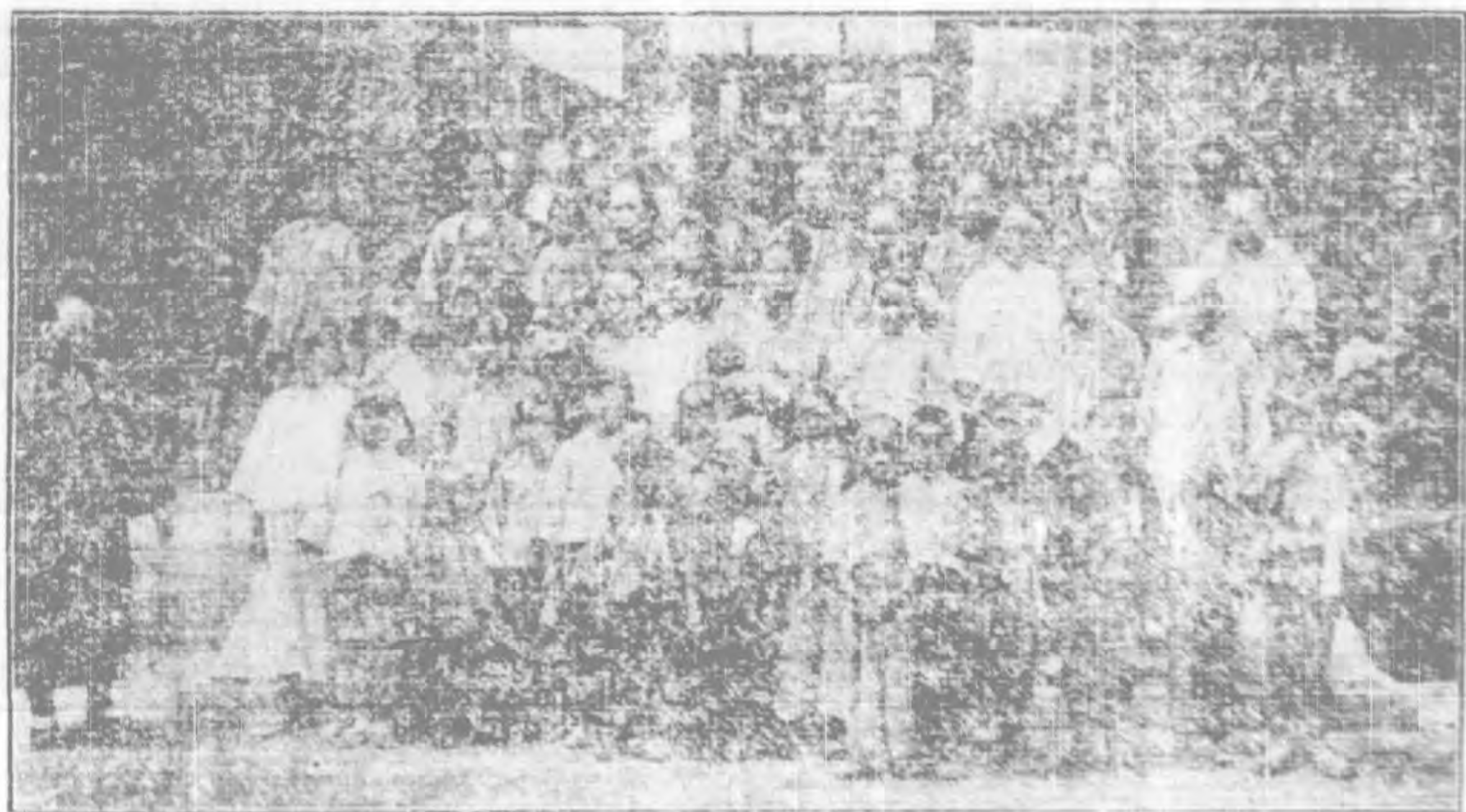
四、藉漢直案來謀害回教團體生活

講明漢直案的來歷之後，現在待我們觀察英印政府的用意，依我個人之意見講來，大英帝國，欲藉此來謀害我們回教團體之生活，欲知這種陰謀政策的詳情，待我慢慢講來。

甲、一九二五年的漢

直案施行後之影響

一九二五年，英印政府，根據印度商務運輸案，討論漢直須購來回票，或揮金條例之時，印度回民，雖齊起反對，然因政治勢力，完全在英人之手中，故末尾終歸以武力施行了，自此案施行之後，印度回民前往朝覲者之費用，年高一年，以前由印度至麥加，朝一次漢直時，平均用費，六十羅比，可足，當票價低落之時，貧寒之家，亦可前去朝覲，自由政府方面，加有各種法律上的約束之後，票價亦步步增高，凡朝漢志一次者，須費銀一百五十餘，來回票案施行後，小康之家，亦很難前往朝覲矣，今則任何人之身



(內寺女在)所容收三第民難教回街牛平北

榜無六七白羅比，勿須由印度移足，其結果，漢志人數日少一日，按回教法律講來，財力足者方朝覲，但，這完全以佈置及設備之完善為轉移，關於漢志之事始力求減少途中及來往上下之困難，則小康之家，亦可交還這種天命，苟政府為欲鞏固政治之地位，或進入之增高，施行各種防礙漢志之法律，及勒索金銀之方策，人數祇能減少，因為漢直們的一來一往，感受各種困難，故大數有能之輩，（在無困難時）亦減輕許多實力，其結果，世界回教之政治，及精神，不免亦受打擊！

乙、政治上的作用

現在待我們觀察。英印政府，施行漢直律的益處，

及其政治上的作用何在。

凡讀過現代歐洲歷史之人，在歷史書中定找着一個新名詞，即「東方問題」，人人業已明悉，回教國家中，近一二百年來，未集有何種實力，日日處於崩潰的現像，歐洲見了這種情形，日夜計算瓜分回教國家，并將其逐出地球之外！在西班牙，土耳其，埃及，蘇丹，阿爾借斯勒斯 *Algeria* 的黎波利 *Tripoli* 突尼斯，*Tunis*，里夫 *Rife* 摩洛哥，馬里達 *Malta* 吉布利斯 *Cyprus* 小亞細亞，伊拉克，巴力斯坦，特蘭斯加爾坦 *Trans Jerdan*，漢直，也門，波斯，阿富汗，土耳其斯坦，印度，以



及他以外的回教國家中，凡外人所有的行動，北完在以消滅回教政治為平目的，他們的陰謀與密西計上面雖蓋着仁愛的光北華的假幕，但是其行為公動作之中，時常浮着危學害回教性命的毒霧，過小去及現代的歷史，就是學公正的證人，不但英人，部在毀滅回教勢力上不遺餘力，而且歐洲各國，民亦附英取利，西班牙，識現在已絕了回教人的足字跡，土耳其祇存了一股班之地，埃及，蘇丹，馬里達，吉布利斯，伊拉克，印度，現處於英帝國的鐵蹄之下，阿爾借斯勒斯，突尼斯，摩洛哥，及巴力斯坦墮入法

國女子的掌中，的黎波利，已進了意大利的衣袋，里夫挾於西班牙的指中，漢直，也門，波斯及阿富汗的清節體質，被白人隨意玩弄，而土耳其斯坦，

近東回教各國時事述聞

土耳其

(土政府勸令外族學校研習土文)土耳其國內，居住人民，民族至為複雜，各民族均設學校，教育本族子弟，由來已久，近土耳其政府根據新制法律，認所有生在土國之兒童，不論其父母係屬何等國籍一律為土國國民，土國教育部遂即嚴厲訓令全國外籍學校，自下學期始，必須一律規定土耳其國文，土耳其歷史及地理為學校各年級之必修科目，其每週授課時數，不得少於各該校所授之外國文鐘點，此外其他各種科目，到必要者而外，一律須用土耳其文講授，其土文及土國史地各科教員，亦須由土國教育機關派任云

(努力建設)土耳其國家事業銀行，近已集合資本，擬就相當地點，開辦棉織廠數所，大規模造紙廠一所，並在黑海歐洲方面，設大玻璃廠一所，專用土國原料製造，其久已規劃之釘廠鐵絲廠，不久

被俄俄宰割，以前的回教國家，威震四海，權挾五洲，現在的回教國家，成了墮落之鴻毛，任狂風吹刮，無有一定的方向！亦無一定的立腳地！(未完)

王會善

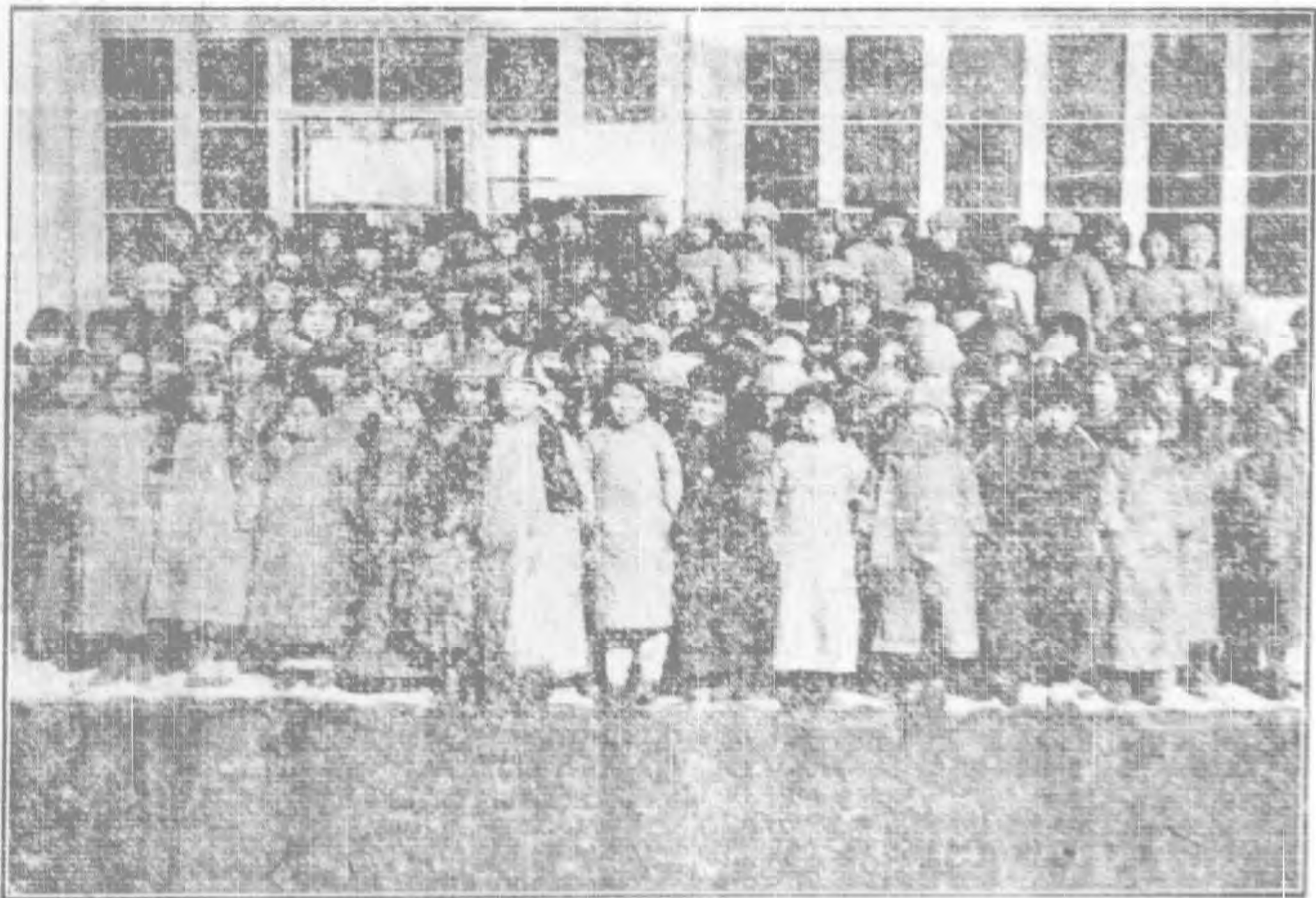
亦當開辦，此項實業計劃，土政府決予贊助。

(禁絕煙毒)土耳其向屬出產鴉片最富之地，質料亦屬世界之冠，為土國出口貨物之大宗，投機商人以此有利可圖，乃即設廠煉製，按年向土政府繳納稅款，就中尤以日本人所設之(東方化學用品製造公司)之規模為最大，此廠之出品，大宗為嗎啡，海洛英，每月由日本輪船，專由土國舊京伊斯坦堡運來我國上海，青島，大連一帶行銷，此為十餘年來之事實我國人民，久已飽受其害，惟日本人唯利是圖，貪得無厭，在土國以賤價收買鴉片，製造毒品，運銷來華，費時費事乃即異想天開復在土國各大城邑密設暗窩，引誘土國人民，吸食毒品，以便從中漁利，土國青年男女，受此害者，日益加多，近土國警探，業將此項事實，調查清楚，密報政府，土政府認為事體嚴重，經首相葉斯美巴沙於年前十二月二十七日提出國務會議討論，結果議決具

體取締毒品辦法先交國民黨審查，然後提交國會通過實行，其決議案各項如下：

(一)對於土耳其加入
(甲)一九一二年海牙(乙)一九二五年日内瓦(丙)一九三一年日内瓦關於麻醉品問題三種國際公約事當於解決。

(二)(甲)君士坦丁城業已停閉之私營製造麻醉品廠三家不許重開(乙)麻醉品之私製當予嚴懲(丙)創辦一種國際製造廠，務求其能應世界科學及醫學界之需要，此係防止麻醉品流毒之最效方法(丁)此種國際製造廠未辦以前，暫由土耳其担任製造麻醉品，以供科學及醫學界之



需要，此項製造由國家設廠專營之

(三)生雅片之國外

北 貿易當獨歸一種商業中

西 央機關經營

(四)限制雅片產量

公 以及監督其種植皆為必

學 要之舉，播種數量當求

小 其不超過科學及醫學界

學 之需要(依照上法則關

部 於麻醉品之國外非法貿

平 易及秘密出產皆得禁絕

民 矣)

(五)對於供提煉阿

字 希許(麻醉品名)之印度

班 產麻，土耳其境內禁止

之 播種

(六)違犯上述條例

生 之任何罪狀，均以特別

法庭審理之
(建造火車渡船)土

其耳伊斯蘭堡(即君士坦丁堡)為歐亞交通之咽喉惟中隔海峽來往旅行必須下車渡海始能繼續行程殊為不便近土政府有見於此與英國某公司締結合同造橫渡博斯波斯海峽之火車渡船應行客由加雷到亞洲無須在君士坦丁堡換船某公司得享此讓與權五十年此火車渡船造成後由加雷駛至君士坦丁堡之東方火車即可藉渡船而入亞洲直駛至敘利亞而與伊拉克巴力斯坦與埃及之火車相銜接來往旅客可免下車渡海之勞

(交通建設又成一段)土耳其交通計劃最重要之一段為由黑海濱橫斷小亞細亞腹地而達地中海岸之鐵路之建設近此項計劃業經實現係由黑海岸之沙姆松 Samsun 城直達南方之麥西納城 Merzina 此路火車已於年前十二月二十日在全國慶祝之下舉行開車典禮云

(共黨又行絕食)近因圖謀不軌而被判長期苦役之共產黨二十二人在監獄中又行相約絕食土國內政總長已命仍用舊法強制灌食云

(特洛斯基重返土國)蘇俄共黨取消派領袖特洛斯基於歐洲之行後於年前十二月中旬復返土國小島據其語新聞記者渠甚樂於其返土國行將著書述此行

經驗云

(未完)

十年來中國朝覲人數表

民國紀年	聖曆	人數
民國十二	一三四一	四九
民國十三	一三四二	八八
民國十四	一三四三	一二
民國十五	一三四四	六五
民國十六	一三四五	一一九
民國十七	一三四六	一五
民國十八	一三四七	九三
民國十九	一三四八	九二
民國二十	一三四九	一六〇
民國廿一	一三五〇	七五
民國廿二	一三五一	六六

右表係由麥加中國德里里(招待朝覲者)之歷年朝覲題不錄中摘出，人數僅指內地之朝覲者而言；至若故疆省各地之朝覲者每年却在二三千人以上，但麥加當局概以屬諸布魯於招待員，故無總調查。

振武附識

史乘

回教古代王朝史略

(續)

馬忠山

二、伍麥威亞王朝

哈珊位任於木阿威亞後，伊斯蘭之統治遂移於伍麥威亞族，而確定了伍麥威亞朝系，傳十四世，享祚九十二年。伊斯蘭之聲威振動歐亞者，皆產於此王朝也。

伍麥威亞王朝之開端也，第一任君主即木阿威亞。(註一)當時，攻羅馬之君士坦丁，征服非洲蘇丹(註二)等地，更遣兵征服印度使其皈依伊斯蘭教焉。遷都六十年歿，逾葉齊德(註三)第一，木阿威亞第二，(註四)至馬利克王(註五)。馬利克即位，發兵陷麥地納，克滿開，因是統治權穩固焉。遂派兵四出征伐：沿非洲西進佔領西班牙全土，所佔之地悉歸伊斯蘭教。馬利克死，傳子瓦立德(註六)即位，承父大志，再攻西班牙殺其王魯狄里克，佔其都城多勒多(註七)命阿布多阿吉子為安達羅斯(註八)為節度使鎮撫焉。遷都九十二年，遣呼拉桑(註九)節度使古太巴將軍克服撒馬爾干(註十)等國，進兵喀什噶爾(註十一)欲傳教於支那，時支那皇

帝唐睿宗派大員往勞之，古太巴欽派學者一人，隨之入支那宣揚聖教，為伊斯蘭教在支那樹立一根基焉。

(註一)：木阿威亞，乃聖人時書記之一也。歐羅巴時代曾為沙牧省長二十年之久，受哈珊之禪位，統治伊斯蘭凡十有九年。

(註二)：蘇丹位非洲北部，於尼羅河流域，現尼羅河北部屬埃及，南部屬英國之管轄焉。

(註三)：葉齊德，木阿威亞子也，受其父之傳位，於伊斯蘭無大功績，在位僅三年。

(註四)：木阿威亞第二，葉則德之子，在位四十日而禪位於阿布都馬利克。

(註五)：馬利克王即位，於伊斯蘭立許多功績，遷都八十六年逝世，在位共二十一年。

(註六)：瓦立德乃馬利克之子也，在位十年。(註七)：多勒多位於西班牙中部路南，南依德

河，北臨鐵路，佔重要位置，是西班牙之故都，(今西班牙都城回馬德立)宮殿陳跡，蕭然在目，考其來歷莫不為昔日伊斯蘭之遺物也。

(註八)：安達羅斯(安道耳)，位於法，西，分界之比利牛斯山麓，乃伊斯蘭昔日征服下之國也，民性強忍，從事牧性，世保封疆，無虞外侮，西班牙亦深資捍衛焉。

調查

濟南回民概况

(續)

黑應林

四 清真東寺

清真東寺在桿石橋內穆家車門，所以亦稱為穆家車門清真寺，附近均呼為穆家寺。該寺創建於民國十年，創立該寺之塞拜布，因穆華亭先生朝覲天房回濟，鑒於新古兩行，各有偏短，於是奔走四方，募集鉅款，而成該寺焉。中國著名之回教學校——成達師範，即培基於此。寺址雖不甚大，但拜主之大殿，沐浴之水房，以及阿訇室招待室寺役室等，無不整齊完備。寺中亦僅有阿訇一人及寺役，阿訇只任宣傳教義，領導拜功，不走攻，不了事，不吃海提業，年支薪百餘元。該寺經費有房租金月可四五十元，僅足支付。平時來寺禮拜者六七位，主穆爾日則有十幾人，恩代日可至二十餘，較之往年，馬松亭阿訇掌教該寺時，不啻霄壤之別。該寺阿訇，原為滄州之辛阿訇，不詳其名，近今應青島之聘，現已聘請成達師範第一期畢業生金茂源君，掌教該寺，今後該寺之發達，恐不能讓馬公松亭，獨逢其盛，吾對該寺之前途，深抱樂觀。

五 清真西寺

清真西寺在桿石橋街西頭，因係靈官廟舊址，故亦稱靈官廟清真寺。該寺創於前清光緒時代，寺門東向，正西為大殿三間，南北講堂各四間，北講堂為阿訇室，南講堂為接待室，南講堂後有房屋四間為沐浴室。該寺原為北大寺之附屬小寺，輒近以脫離北大寺而獨立，每逢聚禮會禮，各自成者麻而忒。其行持隨所任之阿訇為轉移。寺中掌教惟阿訇一人主持寺務，教授生徒，現任之阿訇為德縣之麻士貴氏。至於財務庶務等，則有熱心鄉老辦理。該寺經費，以房租金為大宗，每月數十元，雖無餘裕，亦無不足，此清真西寺之大略也。

六 城頂小寺

城頂小寺在西關城頂街，創始未詳，寺中地基窄狹，大門之內，有樓房一所，上下各三間，上為客廳，下為沐浴室，沐浴室內設置尙稱周備，東屋兩間為阿訇室，南大殿三間。平時城頂商戶守五時者三五人，聚會等日則統歸於南大寺，阿訇左汝山總理一切，經費除有三五十元之房租外，鄉老不時捐助，故該寺尙無不足之虞。

(未完)

* * * * *

紀事

陝西 回教公會厲行婚姻崇儉

違者由會請官罰辦
烏馬甘胃不避道歉了事未深究

陝西回教公會因鑒於西安回民，多屬貧寒之家，對於婚嫁之事，每不易舉，隨致家有怨女，外有曠男，該會前曾訂西安回民婚姻崇儉條例，規定崇儉辦法，力除奢侈惡習，已向官廳呈明立案。厲行以來，回民均皆遵行，頗著成效，茲有馬屏甫烏蔭遠者，兩家訂婚後，一切婚事仍向舊日奢侈之惡習，大事鋪張，不特有違崇儉條例，且與回民作不良之模範，該會聞訊後，即招集臨時會議，討論對付辦法，議決呈請直轄官廳罰辦，以杜奢風，而儆效尤，詎彼等聞知該會議決辦法，即邀請大寺掌教馬受丞，社省馬聲亭，馬陸生等向該會解釋道歉，據云烏某係新由甘肅徵收歸來者，故違犯定章，實屬誤犯，應有原諒之可能，聞該會抱定寬大主義，息事寧人宗旨，已允其道歉了事，不事深究云。

宣化

女寺募捐誌

北平朝陽門外女禮拜寺，籌備人馬阿衡士寬，曾於去年春季，偕同劉二阿衡世真，前來口北募寫錢糧。宣化城內三寺管事等集議，僉以時屆青黃不接，又值本方興工，前經募款，尙未收齊，刻間無法再募。允俟秋後勉爲其難。及秋南北中三寺，依約履行，結果共募洋四十餘元，盡數交由劉二阿衡轉寄女寺。旋接覆函，證明收訖，並表謝意，其事已告結束矣。(耀)

東山

臨清縣老禮拜寺沙振海阿訇履新誌盛

本寺前任阿訇班在賢，於今春正月間辭學北返，當經管理委員會函聘平原縣沙莊沙振海阿訇繼任，阿訇接書後因在任尙有未了事宜，須待結束，故先派遣何海里凡來臨代理，並約定舊曆二月二十三日阿訇起程來臨，本寺得訊後，即從事設備，日昨二月二十二日爲聚禮日，當經公開討論，本寺於阿訇到臨時，由管委會全體委員，本寺全體掌教，偕同本市回教私立育才學校教職員學生全體齊集迎

遊，旋因探詢阿訇到達時間約在下午七點左右，故迎迓手續稍事變更，至昨廿三日下午八點，阿訇率谷海里凡等乘車到臨，本寺掌教鄉老管理員等五十餘人，均迎至郊外，阿訇下車後，與各歡迎者寒暄為禮，並表示謝意，即偕同步行至寺，在南講堂稍息，即進備妥之晚餐，時已十句鐘矣，諸掌教管理員等即魚貫而散，翌晨二十四日，由管理委員會具請單備置中餐三桌，於即日下午三句鐘在本寺會議室開歡迎大會，屆時本會管理委員全體，暨名譽管理委員，與本寺掌教鄉老等均列席與會，雍雍濟濟，頗稱一時之盛，席間由沙阿訇起立致辭，畧謂鄙人素無學識，並乏閱歷，蒙諸君盛意招待，實不敢當，以鄙人才智資格來就歷史悠久的老禮拜寺職務，自揣萬難勝任，惟因真主定數，與雷資該關係，不得不暫為承乏，以待賢者，昔貴聖遺言，你們休將禮拜寺當作你們的私產，你們將伊斯蘭教義要輪流宣佈，鄙人為遵貴聖遺言起見，今與諸位預約，俟後鄙人見書就走，決不戀任，幸望在座諸君，對此條件先為原諒，並對今日隆重款待，謹為致謝云云，語畢，由管委會致答辭，後即入席進餐，筵畢散會，時六句鐘矣，誠盛舉也，按沙阿訇現年

五十四歲，身體魁偉，像貌端莊，民國三年，掛帳於天津北大寺，為大名鼎鼎王長庚阿訇高足，歷任東北各寺教長，十有餘年，經驗宏富，品學兼優，臨近年來回教之不景氣，與一切正待改革之頹風，陋習，得此阿訇指導教化，宗教界可謂誠慶得人矣。
（鄭翰軒）

蒜

譯自夏穆斯

蒜有家有野，均熱性。能去腫毒及虫疾，頗壯陽，善療健忘，氣喘，老咳，脾病，腰痛，絞腸，腿部痛，腎部痛，腳氣及毒虫，蛇，蝎，瘋狗之叮咬。止痰渴，且清喉，能美容，有吸力。熱者，愈虫牙，保寒症及老人之健康，而有傷於痔瘡，腹瀉，癩癧，熱症，以及孕婦乳母頭痛。

炮製法

以水和鹽煮之，扁桃油炒之，繼之以吸收石榴子之汁。

成達師範出版部啟事

敬啟者：敝部自發行各種經書以來，謬蒙各界教胞光顧，不勝感激。惟近查各地教胞寄款，恒有未掛號者，誠屬危險之舉。深望教胞以後寄款，務必掛號，以免遺誤至荷。

成達師範出版部謹啟

漢譯古蘭

繙譯者 王靜齋阿衡

精裝一冊 工料洋四元

郵費在外

北平東成達師範出版部代售
四牌樓

月華 (第五卷第十七期)

編輯者 北平月華報社

發行者 月華報社發行部

發行所

北平東四牌樓路西
成達師範出版部
電話東局二五九〇

訂閱價目表 郵費在內

類別	每冊	
	半年	全年
國內	三分半	五角六分
國外	全年華幣三元	
說明	一、報資先付，空函不寄。 二、郵票代洋，照九五折。	

重訂廣告價目表

地位	面積		
	三期	半年	全年
底皮外面	全	八元	四十元
	中	五元	二十五元
封皮裏面	全	三元	十五元
	中	二元	十元
文內	全	二元	十元
	中	一元	五元
說明	一、圖畫裝版，附日另議。		
	二、刊資先付，全年可分二次交。		
三、特別廣告，請來社面議。			

趙君這次隨同馬松亭阿衡遊歷回教各國，歷時半載，對於所過回教各名城之形勢、民情、教務、教育各狀況。均有詳明的記載；曾在月華第五卷按期登載。但是，全稿在十五萬字以上，而月華頁數有限，又不能多登。直至十五期，尙未登到埃及。計算起來，照這樣登法。本年決登不完。現在他們已然歸國，許多教胞們都渴望着要知道他們的行踪，因此，本部把

趙振武著

西行日記

出版預告

，本部把西行日記全稿印成單行本，不再在月華登載。現在正在排印，預計下月即可出版。卷首附有詳細的目錄，容易檢查；並有許多幅銅版圖，一面看書，一面看圖，不啻親身遊歷一般。想要知道他們的行踪的教親們，趕快定購。

全一厚冊 定價大洋八角

北平東四牌樓成達師範學校出版部啟

穆民教訓

卷二出版了!!!

每本實價 大洋五角

王國華君所譯的穆民教訓，共是四卷。第一卷出版後，很承讀者諸君的讚許，說「他不但能發揮伊斯蘭的道德教訓，並且能夠表現阿拉伯文學的優美。當此物質文明欺凌精神道德，中國文學正在改進的時代，這種含有文藝和道德並重性的譯作，實在是當代應運而出的英雄！」本部得到這樣的批評，又慚愧，又興奮，所以把卷二趕速的印出以供研究文藝，提倡道德的諸君之雅望。

北平成達師範出版部啟