

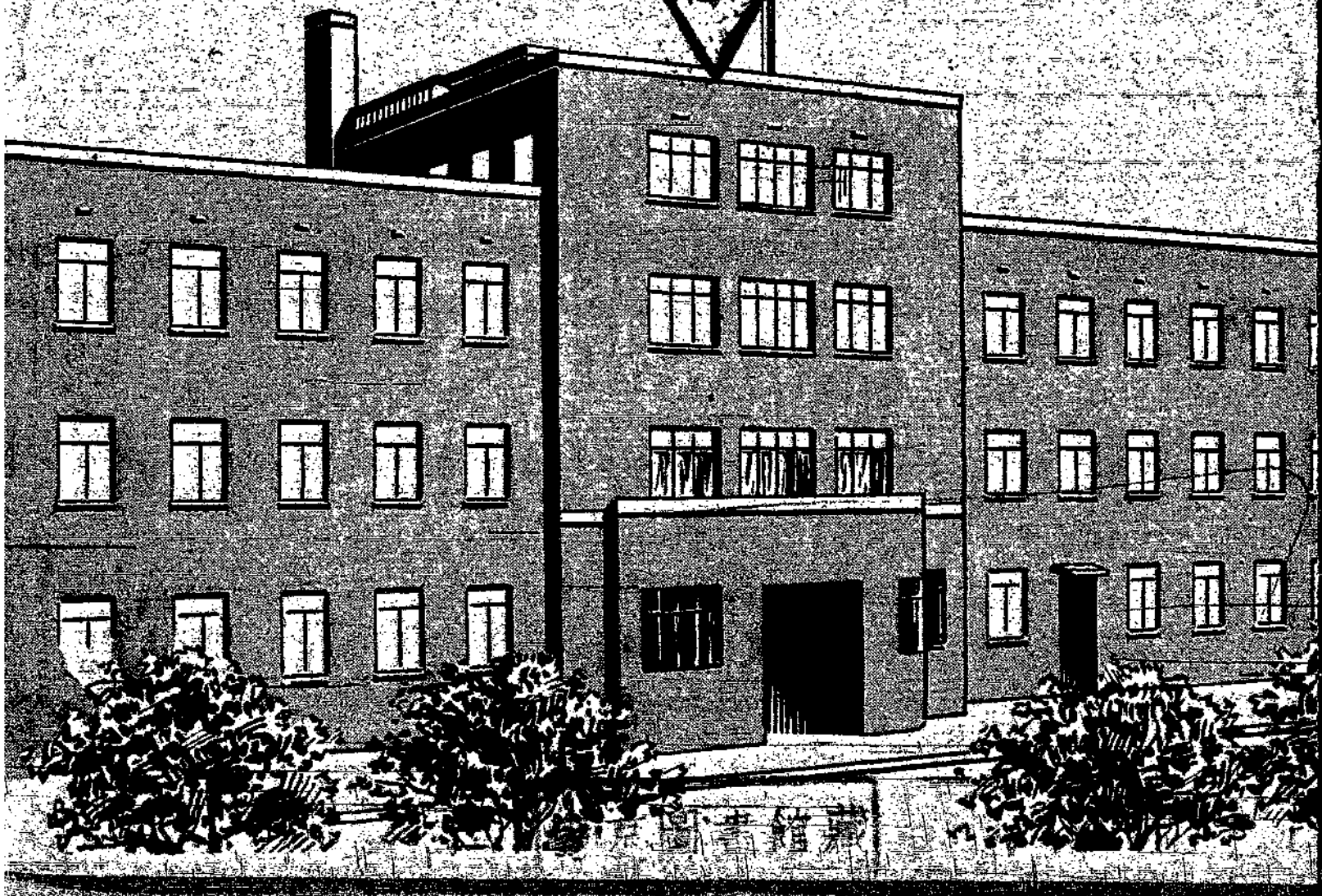
衛生月刊

No. 6, VOL. 7

第七卷第六期

39

市立滬南醫院開幕典禮專號



強身補血聖藥
小兒牛肝臟製劑

利凡命

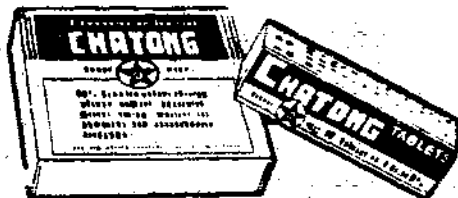
利凡命用特種方法自牛肝中提出之有效成分，每公分含有新鮮牛肝臟五公分之精華。其味極甜，易於服用，且無任何副作用。凡患貧血症、神經衰弱、消化不良、老人貧血症、婦女貧血症、小兒貧血症、及因疾病後之貧血症、皮膚病、瘰癧、胃腸病、及因失血過多之貧血症、均極有效。凡患貧血症者，服此藥後，血中之紅血球數必增加，且能恢復健康。此藥之功效，經科學實驗證明，確係天然之補品。凡患貧血症者，服此藥後，血中之紅血球數必增加，且能恢復健康。此藥之功效，經科學實驗證明，確係天然之補品。



上海新亞藥廠製
總發行所

LIVEMIN

NO. 32



主治頭痛、牙痛、風濕骨痛、感冒、極效。

戒痛

食補想理的體身造構



標 勒百解 商 油肝魚精麥

TRADE MARK 'KEPLER' 商標
COD LIVER OIL WITH MALT EXTRACT

解百勒麥精魚肝油是最佳良
純粹的魚肝油和最良
的解百勒麥精的一種混
合物魚肝油麥精有營養
和消化的性質他們一經
混和就成了一種完全的
身體構造補食所以對於
身體的衰弱並腦骨肌肉
和血液的構造是一種蓋
世無雙的妙品
解百勒麥精魚肝油滋味
甘美易於消化購買的時
候務請認明解百勒的牌
號

本品貼有華文瓶簽各藥
房或百貨商店均有出售

BURROUGHS WELLCOME & CO.

(PROPRIETORS THE WELLCOME FOUNDATION LTD LONDON, ENGLAND)
LONDON AND SHANGHAI

海上華中 敦倫國英
行藥大威寶
(司公限有金基氏威商英)



SH-327-G

將此券剪下並
附詳細地址寄
至本行當贈
解百勒麥精魚
肝油仿書

WESTINGHOUSE

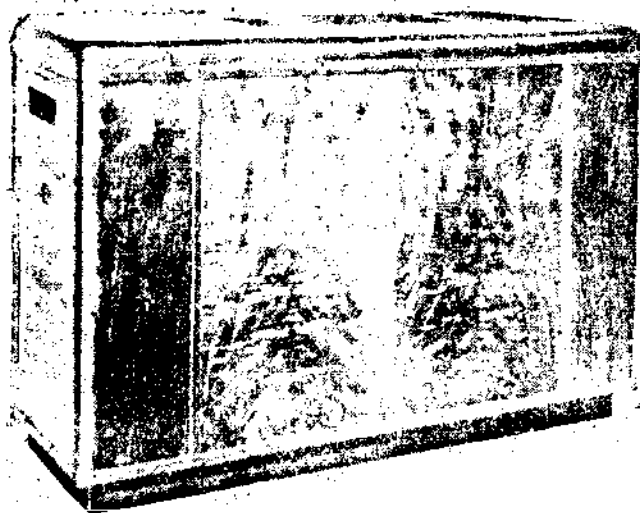
SELF-CONTAINED

SUMMER AIR CONDITIONER

COOLING & DEHUMIDIFYING

最新式自動冷氣機

安
適
衛
生
移
動
便
利



式
樣
美
觀
使
用
經
濟

新申衛生工程行經售

上海江西路興業大廈

Modern Streamlined Steel Casing with Attractive Design.
Suitable for Homes, Offices, Hotel Rooms, Shops, & Other Rooms.
Equipped with ball-bearing wheels, easily remove from one room to another.

Size 29" x 25" x 13½" Overall

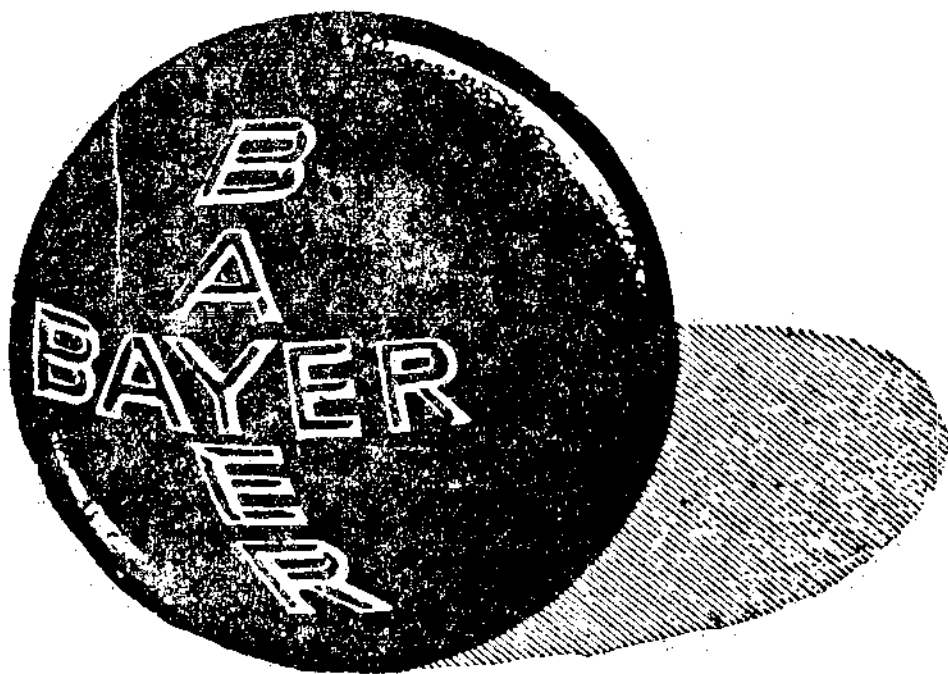
DISTRIBUTOR

New Shanghai Heating Plumbing Co.

406 Kiangse Road Shanghai.

Telephone 17708

南京經售處珠江路蓮花橋偉漢工程行



每粒『藥特靈』藥丸上
 壓有『拜耳』十字商標

功效之迅速可靠。
 藥性之和平無弊。
 製煉之勻淨純潔。
 凡此優點為舉世所公認。
 惟標明『拜耳』十字商標之真貨有之。

『藥特靈』丸
 專治
 痢疾

包裝 每瓶十粒廿五粒五十粒一百粒及
 二千五百粒每粒○●二五公分



中國總經理
 拜耳藥品有限公司
 上海江西路一三八號

舒悶醒神

良丹 五洲蚊香

良丹
主治

嘔吐泄瀉
各種痧症
中暑中寒
酒醉船昏
神疲胸悶
反胃作噁
食傷飽脹
喉乾口渴

蚊香計有五洲
五洲管形四種
特製地球特重
均成份特重
功效超羣。



美國 多寶 治癢

出品



TRADE-MARK
D. SWITCH
REG. U.S. PAT. OFF.



各部 趾脚 皮膚
癩 濕 癬 癢

特約經理
處上海交
通路新華
大藥房

多獲治製
藥公司上
海愛文義
路一五一
零號電話
三三五五
九三五五

商務印書館出版

衛生防疫要籍

- 衛生學通論 宋健著 三角六分
 衛生叢話 俞鳳賓著 一元一角
 個人衛生 俞鳳賓著 五角五分
 日用衛生 孫佐編 一角八分
 衛生常識問答 黃子方著 一角五分
 日常用水問題 孫雲龍著 二角
 烟酒茶與人生 孫雲龍著 一角
 通俗衛生 金子直編 一角五分
 學生之生理衛生 林壽康編 七角
 兒童之衛生 張任華著 一角
 婦女衛生新論 景遜著 三角八分
 女性衛生 郭人驥著 三角
 性慾衛生論叢 俞鳳賓著 三角八分

內政年鑑

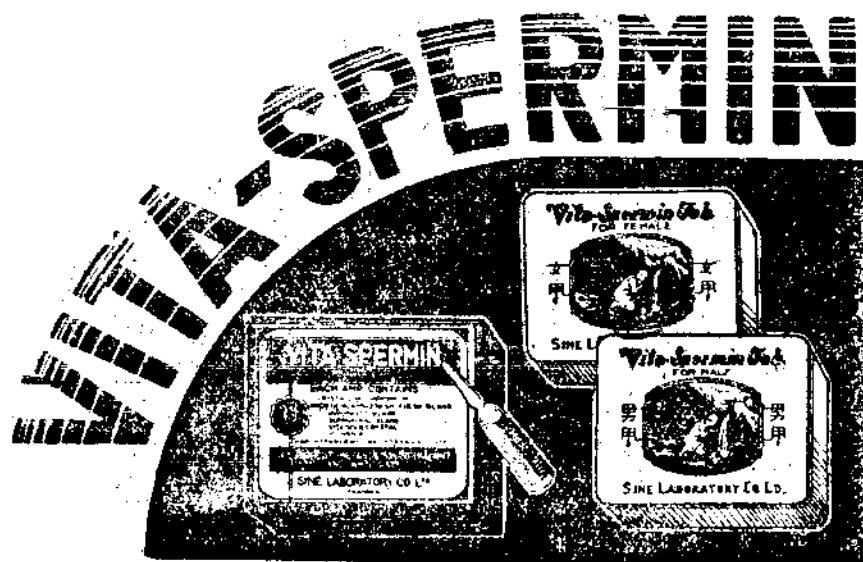
內有衛生專編

全書四冊 定價六十元

- 性慾衛生 胡定安著 一角
 營養學 何靜安著 一元
 營養概論 吳憲著 五角六分
 榮養論 顧壽白著 二角八分
 營養化學 周建侯譯 二冊八角
 食物衛生 張藜編 一角八分
 飲食防毒法 余雲龍編 一角三分
- 公共衛生
- 公共衛生概論 胡鴻基著 二角
 衛生學與衛生行政 陳方之著 一元四角
 城市穢水排洩法 朱有養著 二角
 中國鄉村衛生問題 李廷安著 六角
 中國鄉村衛生行政 薛廷著 五角
 學校衛生概要 上官信慶著 二角
 學校衛生 李廷安著 七角
 學校衛生論 程瀚章著 三角
- 健康之路 趙竹光譯 四角八分
 身心康健法 鄭謙謙等編 九分
 養心術 任一碧譯 二角四分
 健康法 胡宜明編 九分
 兒童健康之路 任一碧編 八角六分
 婦女保健良箴 朱汪筱蘭譯 四角六分
 氣候與健康 顧壽白著 二角
 飲食與健康 張恩廷編 三角五分
 實驗深呼吸練習法 王讓編 四角
 冷水浴 劉仁航著 二角四分
 奔納氏返老還童運動法 5角

免·疫·傳·染·病

- 法定傳染病預防圖 衛生署編製
 全套九幅 甲種一元四角 乙種五角
 每幅一角八分 每幅六分
 同樣五十幅 甲種七元 乙種三元五角
 免疫學原理 羅統登編 四角六分
 蚊蟲防治法 李鳳藻等編 一元二角
 傳染病 余雲龍編 二角
 白喉 姚星叔著 一角五分
- 猩紅熱 胡定安著 一角五分
 黑熱病診療法 李入林編 二角
 霍亂及痢疾 上官信慶著 二角
 瘧疾 胡定安編 一角五分
 說痘 亂振綱等著 二角八分
 痘及種痘 錢守山等著 一角
 麻疹瘋疹及水痘 劉崇燕著 一角五分



牌命長

維他賜保命

補丸 補針

本品係以畢九激素十字形內分泌結
 晶体丁種維他命乙種維他命結晶体
 腦垂腺腎上腺及其他有益於人體之
 有機精素複合製成屢經各國醫葯界
 加以實驗公認本品之效力確駕于一
 切同類製品之上故均相率採用致造
 成本品風行世界之極盛地位凡屬虛
 損之症應用本品無不迅奏奇效如以
 輔助戒烟功用尤為偉大

售出有均房葯



真正老牌

林文烟

花露香水

風行中國
六十餘年



林文烟花露香水

係用各種上等鮮花露配合製成，氣味清香，醒腦辟穢。

林文烟花露香水

為天下馳名之真正老牌上等香水，敷於蚊子咬處或痱子上，則腫痛奇癢立止。

頭腦漲痛身體困倦時，用此花露水搽拭，自能倍長精神。略洒衣襟或手帕上，奇香撲鼻，經久不散。分大小瓶二種。各大公司藥房及洋雜貨號均有經售。

總經理 老晉隆洋行(有限公司) 上海博物院路一六一號

DEMONONCHY VACCINE

for the treatment of
Gonorrhoea
and its complications

A HIGHLY CONCENTRATED MONOVALENT VACCINE
EASY TO HANDLE AND REMARKABLY ACTIVE

250,000,000,000
bacteria per c.c.



Sole Agents:— **RACINE & Co., S. A.**

HANKOW · · SHANGHAI · · TIENTSIN

HEMOTONINE

COMPLETE BLOOD TONIC

RESERVES OF
IRON IN THE
ORGANISM...

Hemotonine is an injectable compound of monomethylarsenate of Iron and Sodium with Strychnine Glycerophosphate free from irritation even when injected into the muscles. Also absolutely free from colloidal toxicity.

Packed in boxes of 12 amp. 1c.c.



Sole Agents:— **RACINE & Co., S. A.**

HANKOW • • • SHANGHAI • • • TIENSIN

美 女 牌 冰 結 連

清 潔 衛 生
四 時 咸 宜



美 女 牌 冰 結 連 公 司 監 製
到 處 均 有 售 出

寶嗽脫

藥良嗽咳味美



TUSSIPECT

» Beiersdorf «

孩童咳嗽

不易治療，實因藥效與滋味不能兼全，有以致之。

脫嗽寶「拜道爾夫」

內含櫻草石竹苔之銹鹽，確能：

1. 充分豁痰
2. 稀釋粘液
3. 祛除咳嗽

是以治療各種急性慢性呼吸氣道疾患，如傷風咳嗽，痰多不易咯出乾咳，氣管支炎，百日咳等症均能迅速奏效。加之本品糖漿之氣味芳香甘美，雖兒童或神經質病人，亦喜服用，且本品絕無麻醉藥物，久服亦無流弊，至於價格低廉，服用簡便，尤為本品之特點。

分糖漿藥片及滴劑三種
各埠各大藥房均有出售
中國總經理

德商興華公司
南京路沙連大廈

總 理 遺 像



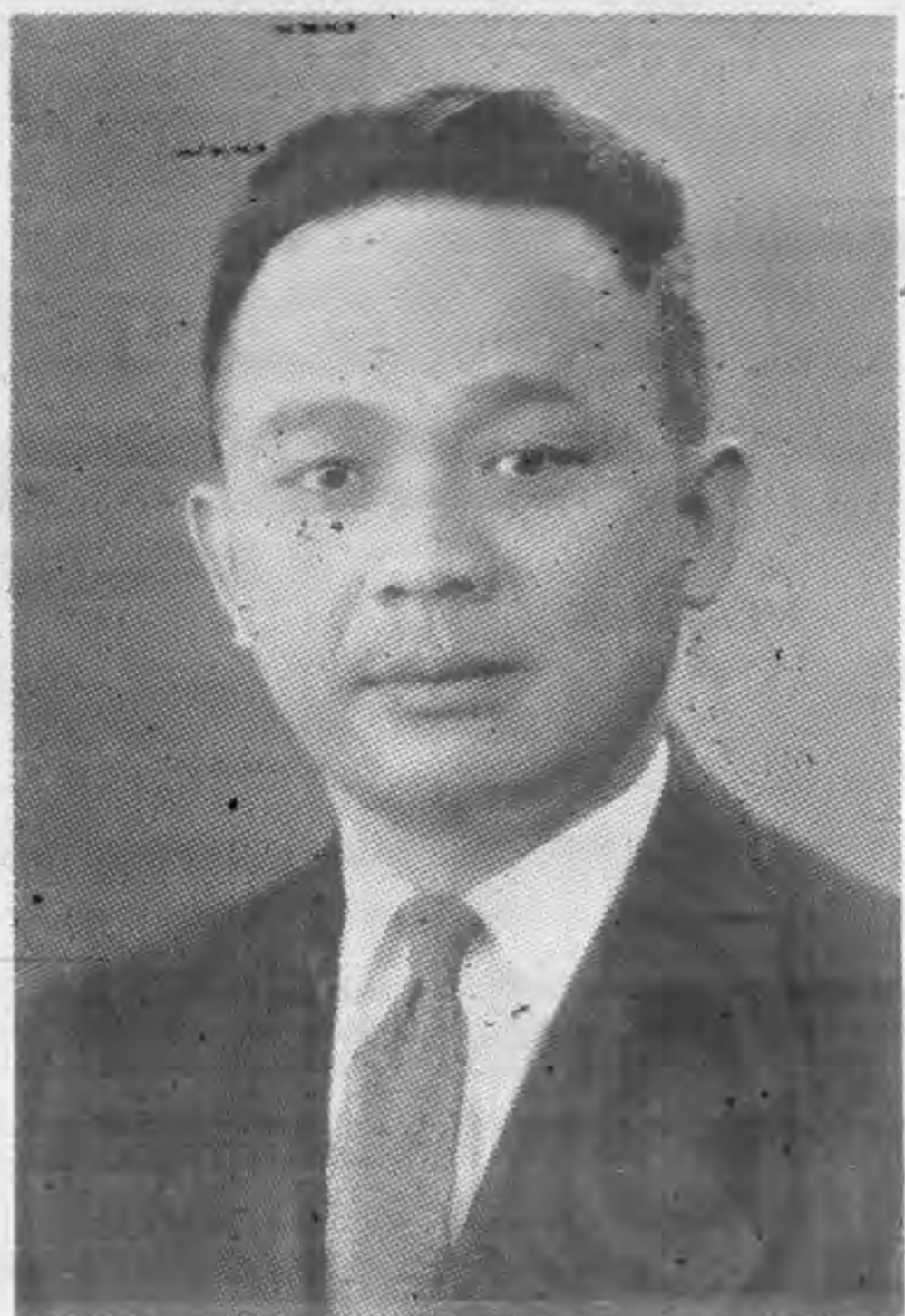
俞代市長



吳前市長



朱前院長



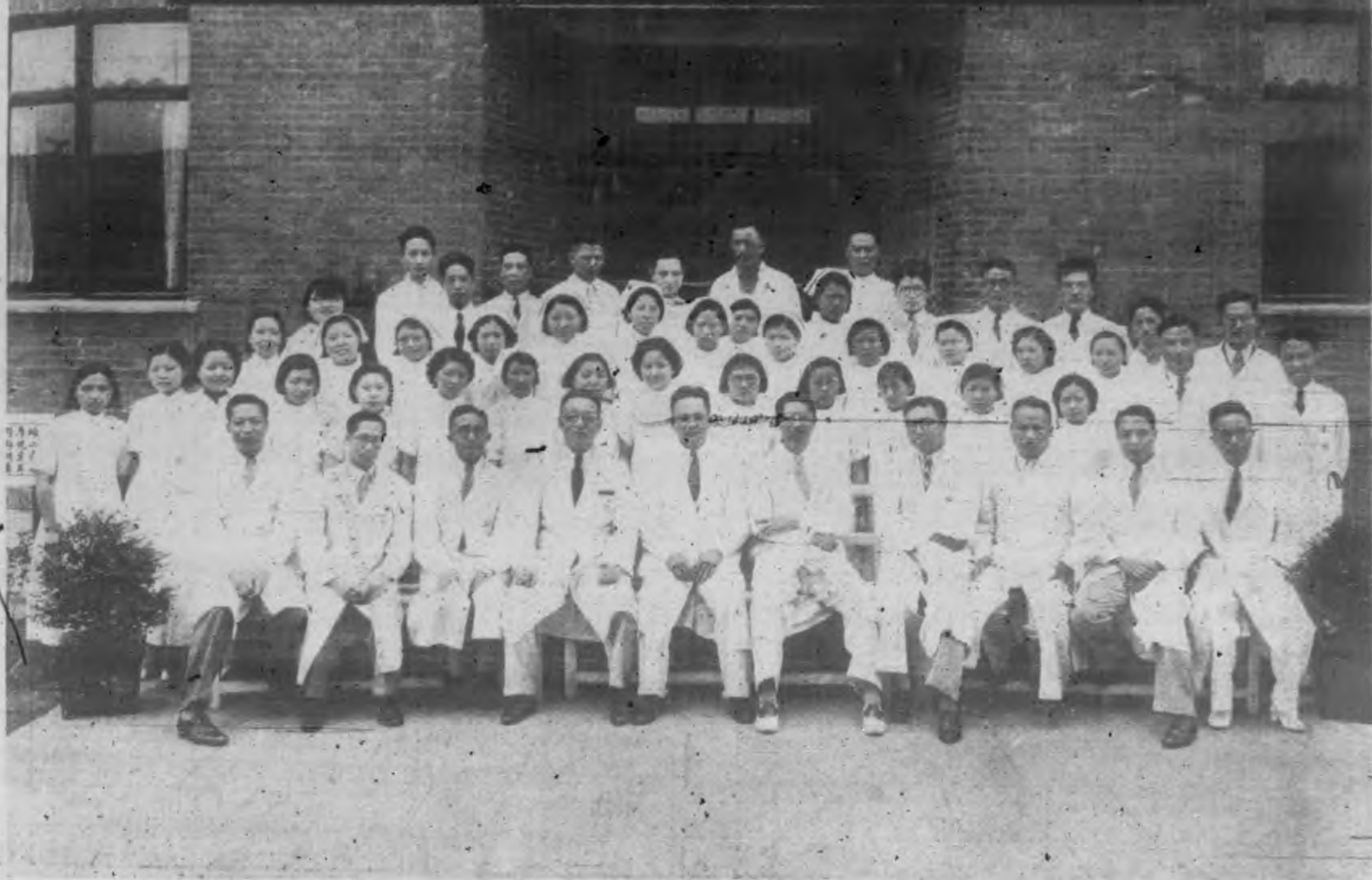
李局長



朱 院 長



上海立市南醫院全體職員合影



安度賜保命

(ENDOSPERMIN)



各大藥房
均有出售

為由胚胎腺中提出之最純淨刺戟素製劑
有增加人體天然抵抗病菌力及預防未老
先衰之功主治諸虛百損神經痛動脈管硬
化糖尿症痛風性神經衰弱等症用本藥戒
除鴉片煙癮尤有特效
各大醫生所以採用安度賜保命者實因其
效力可靠見效神速而毫無不良之副作用
凡施行安度賜保命治療法以戒除煙癮者
應由合格醫師指導
本行備有說明書詳述沾染嗜好之理由及
其戒除方法並何以施行安度賜保命可有
良好之結果如荷函索當即寄奉

藥劑化學師薛魯敦藥行

上海九江路二百十號

郵政信箱三三〇號

採用安度賜保命而戒除煙癮者
為數鉅萬本行保證該藥為最純
淨之刺戟素製劑並無雜質如麻
醉劑或其他有害物質等

司徒博牙醫院

附設平民牙醫院

X光太陽燈及各種電療器械均備

院長 醫務主任

司徒博牙醫師 司徒牙學醫師

院址：霞飛路三四二至三四四(即馬路口)電話：三〇三七七

大發明家安生油用腦器

健腦器



此器作用，能代腦力，使腦力不致衰弱，且能增加腦力，使腦力更覺充足，如患失眠、健忘、頭暈、目眩、耳鳴、眼花、腰酸、背痛、手足麻木、精神不振、食慾不佳、消化不良、大便燥結、小便頻數、遺精、早洩、陽痿、不舉、婦女經期不調、赤白帶下、產後虛弱、小兒發育不全、智力低下、神經衰弱、癲癇、癔病、癱瘓、偏癱、中風、後遺症、各種疑難雜症，服此器後，無不立見奇效。每盒大洋四元。

- | | | |
|--------------------------|----------|-----|
| 強肺馬甲 <small>大各四元</small> | 近視眼矯正器 | 六元 |
| 健康軛 <small>五元</small> | 近視眼矯正法 | 二元 |
| 長身器 <small>一元五角</small> | 熱針診療器 | 三元 |
| 長身法 <small>一元</small> | 病源探索器 | 十八元 |
| 隆鼻器 <small>四元</small> | 灸治圖說 | 五角 |
| 補聽器 <small>四元</small> | 吃音矯正器 | 十四元 |
| 灸療器 <small>三元</small> | 人工雙眼皮手術器 | 四元 |
| 美睡帶 <small>三元</small> | | |

上海靜安寺路七三一號上海理療器械行

目錄樣張函索即寄 (每種郵費加一)

一、插圖

- 一、總理遺像
- 二、吳前市長照像
- 三、俞代市長照像
- 四、李局長照像
- 五、朱前院長照像
- 六、朱院長照像
- 七、本院全體職員照像

二、弁言

李廷安

三、上海市立醫滬南醫院之設施

朱潤深

四、將來之希望

朱功宏

五、各科工作報告

- 1. 內科工作報告..... 陳王善繼
- 2. 外科工作報告..... 陳兆昌
- 3. 小兒科工作報告..... 陳鴻達
- 4. 婦產科工作報告..... 胡志遠

錄目刊特念紀幕開院醫南滬立市海上

六、規則

- 5. 齒科工作報告.....戴天放
 - 6. 眼科工作報告.....郭秉寬
 - 7. 愛克司光科報告.....沈成武
 - 8. 護理工作報告
-
- 一、本院收費章程
 - 二、住院病人規則
 - 三、探望病人規則

弁言

李廷安

上海醫院成立於清末，初爲私人設立，後由地方機關及慈善團體撥款補助，乃名公立上海醫院，本市政府成立後，亦逐年撥款補助，但因公立上海醫院時代，組織不健全，行政不統一，以致院務日益廢弛，市民嘖有煩言，曾經本局指導改善，終以內容複雜，無法糾正，而本市滬南區人煙稠密，醫療機關，關係民命至甚且切，未便因循，於民國廿三年十二月一日奉市政府令飭本局將該院接收，改歸市辦，即更名市立上海醫院，乃由本局委派第三科科長吳利國君暫兼院長，孫家齊君任副院長，將該院警務護理等工作先行整頓，以利病家，旋委任朱潤深君爲專任院長，本年七月一日因朱君調局另有他任，乃另委朱功宏君爲該院院長，該院自經改革，日見進步，復蒙吳前市長撥款重建新屋，市工務局計劃建築，且以本局已在市中心區設有市醫院，而滬南方面之治療工作，多歸該院辦理，故於本年一月復更名該院爲市立滬南醫院，以副名實，今該院新屋業經落成，內部設備，亦暫次完備，望我同仁，益加努力，社會人士，共同匡助，俾臻完善，實深幸甚。

市立滬南醫院之設施

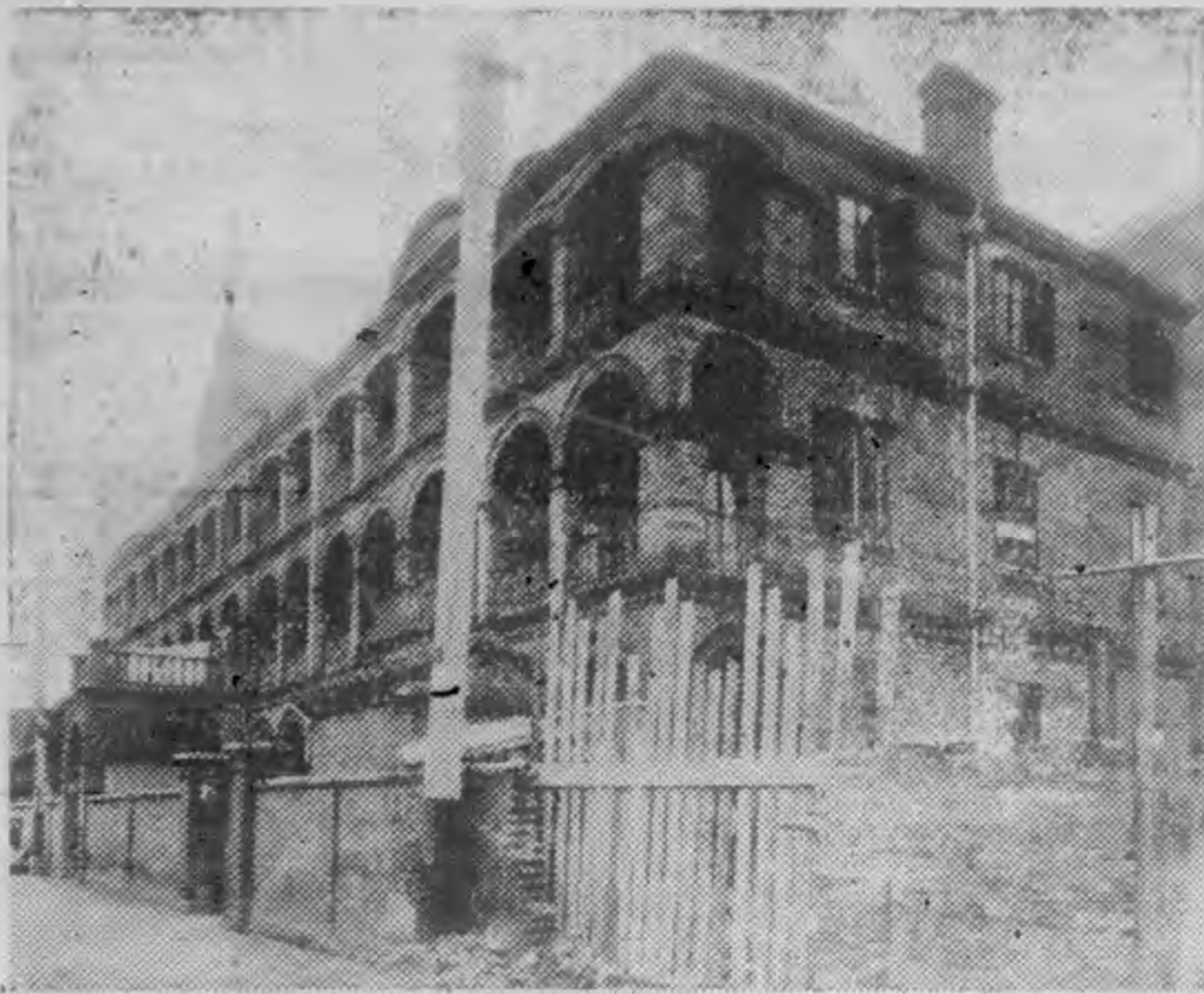
一 改建動機

潤深於民國廿四年四月奉令承乏本院，接事後詳細視察本院各部情形，醫務護理等務，經吳前院長等之改革，已有相當成功，但內部設備，因困於財力，依然零落，房屋陳舊，（附舊屋照片）經費支絀，已失醫院之效能，倘仍因循，其蹈公立時代之覆轍無疑，有負市立之令名暨市民之期望，經擬具詳細改造計劃呈請施行，蒙

吳前市長李局長蒞院巡視，認本院有改建之必要，於市庫支絀之秋，毅然撥款重建新屋，並承市工務局設計招標，乃於廿五年三月興工建築。

一 建築經過

本院建築工程，係分期進行，以醫務停頓，先拆除舊有四等病室，改建新層，自廿五年三月動工，至同年十二月落成，第一期工程完竣，本院即遷入新屋辦公，以便拆除舊有頭二三等病室，建造門房藥房掛號處，至廿六年三月第二期工程亦次第完成，爰從事於庭園之佈置，至四月底全部工程告竣，按本院新屋，係由市中心區建築委員會計劃，工務局主持，工程



舊屋

朱潤深

浩大，經費無多，設計頗費苦心，幸賴工務局同仁掣劃周詳，今茲巍巍大廈，已慶完成。

一 建築內容

本院處於南市最熱鬧之區，交通便利，門診病人衆多，日有三四百人，故每日各科病人擁擠一處，僑促不安，秩序紊亂，人聲嘈雜，既礙診務，又失觀瞻，故工務局設計時，即請規劃每科門診處，必有候診室一處，藉免是弊，更觀國內多數醫院廁所，往往距離病室甚遠，病人大小便，跋涉極感困難，本院建築佈置，則每二病室之間，必有衛生設備一間，均裝有盥洗盆，浴盆，抽水馬桶等，便利病家甚大，其餘如過道之闊，病床距離之遠，亦本院病房內容之特點，惜限於經費，電氣設備，尚係明線，牆壁未能採用空心磚，誠一憾事也。

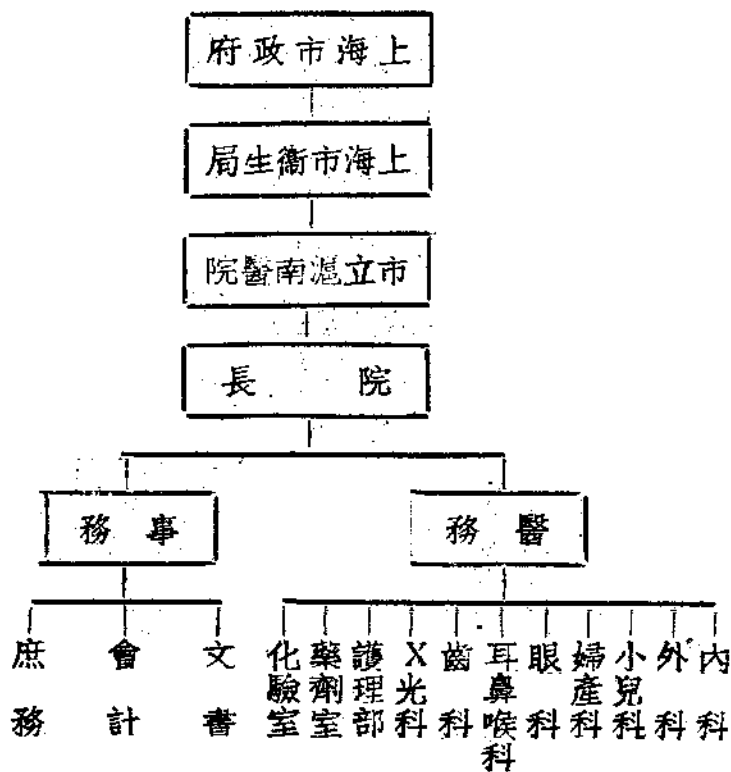
一 設備概況

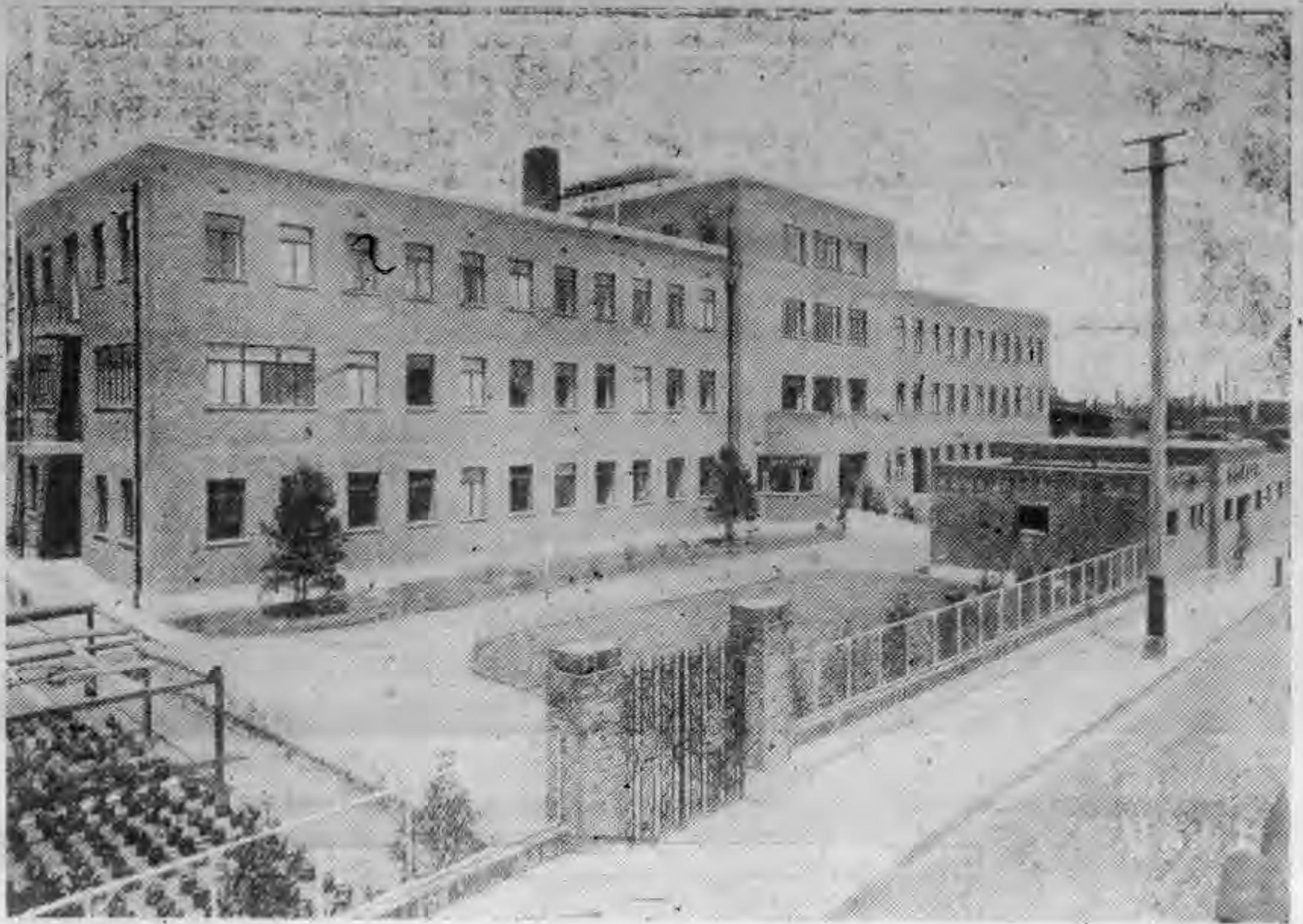
曩昔公立上海醫院時代，設備簡陋，即床墊床褥敷床布，多破壞不能應用，除有一二陳舊器械，勉供應用外，餘無所得，自本市接收後，力求補充，並無專款存儲，故不得不力自撙節，逐漸添補，二年來理學治療方面，添有新式X光機，太陽燈，熱光燈等，手術室有最新式之手術檯，無影大光燈，新式消毒器，以及手術器械，其他診療器械，雖不敢言設備靡遺，但對於日常治療，堪足敷用。

一 本院組織

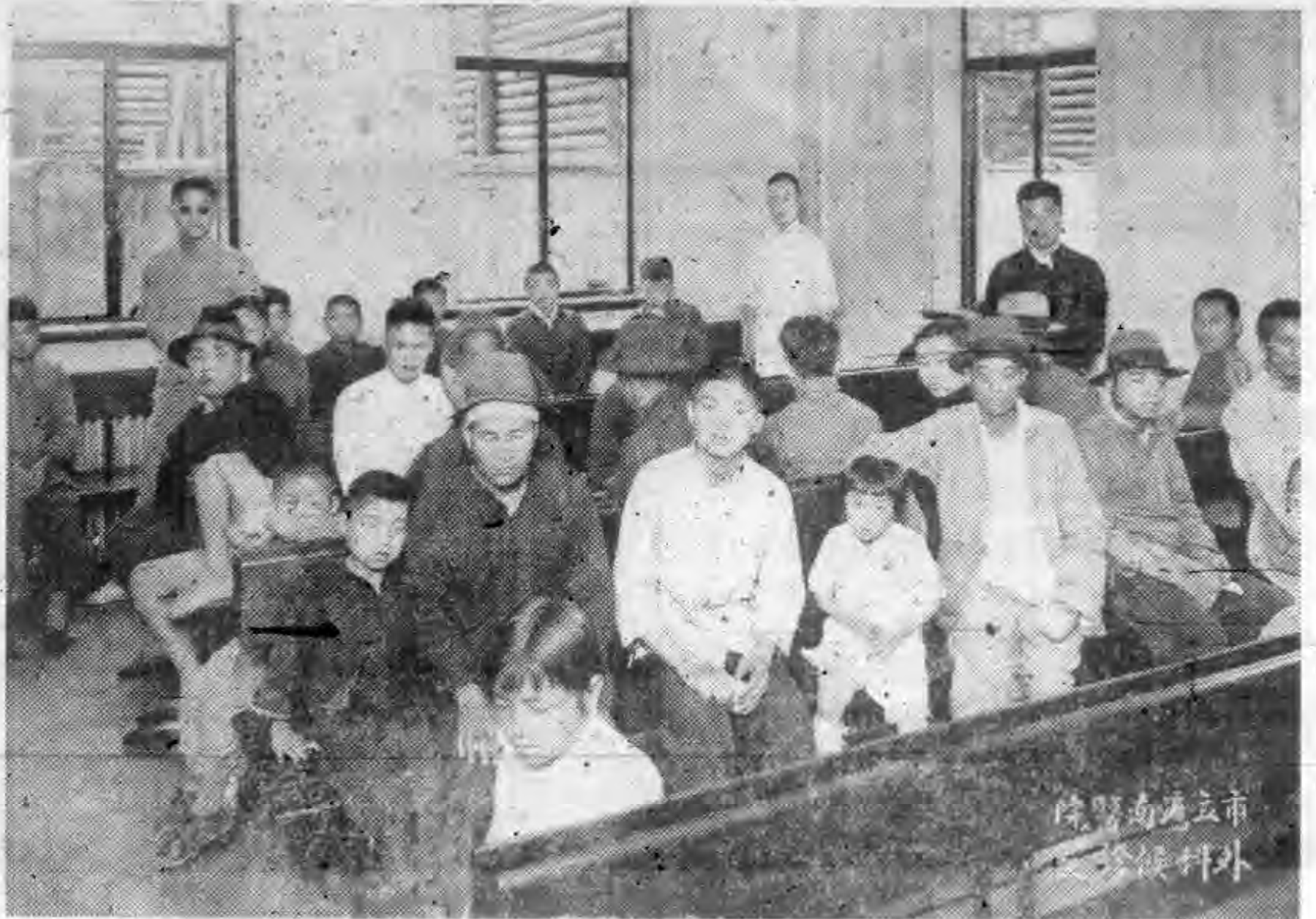
本院因限於經費，並求事權統一見，組織簡單，抱定因事設人，絕不因人設事，故本院設院長一人，綜理全院醫務事務，醫務現設內科外科小兒科婦產科眼科齒科耳鼻喉科X光科，各科設主任醫師一人，首席駐院醫師一人，駐院醫師若干人，實習醫師若干人，事務分文書，會計，庶務，事務等，護士則設護士主任一人護士長若干人護士若干人護士助理若干人，此外爲便利工作起見，更附設藥房及化驗室，任用人員，概照本院組織規則辦理，茲列組織系統表如下：

表統系織組院醫南滬立市海上

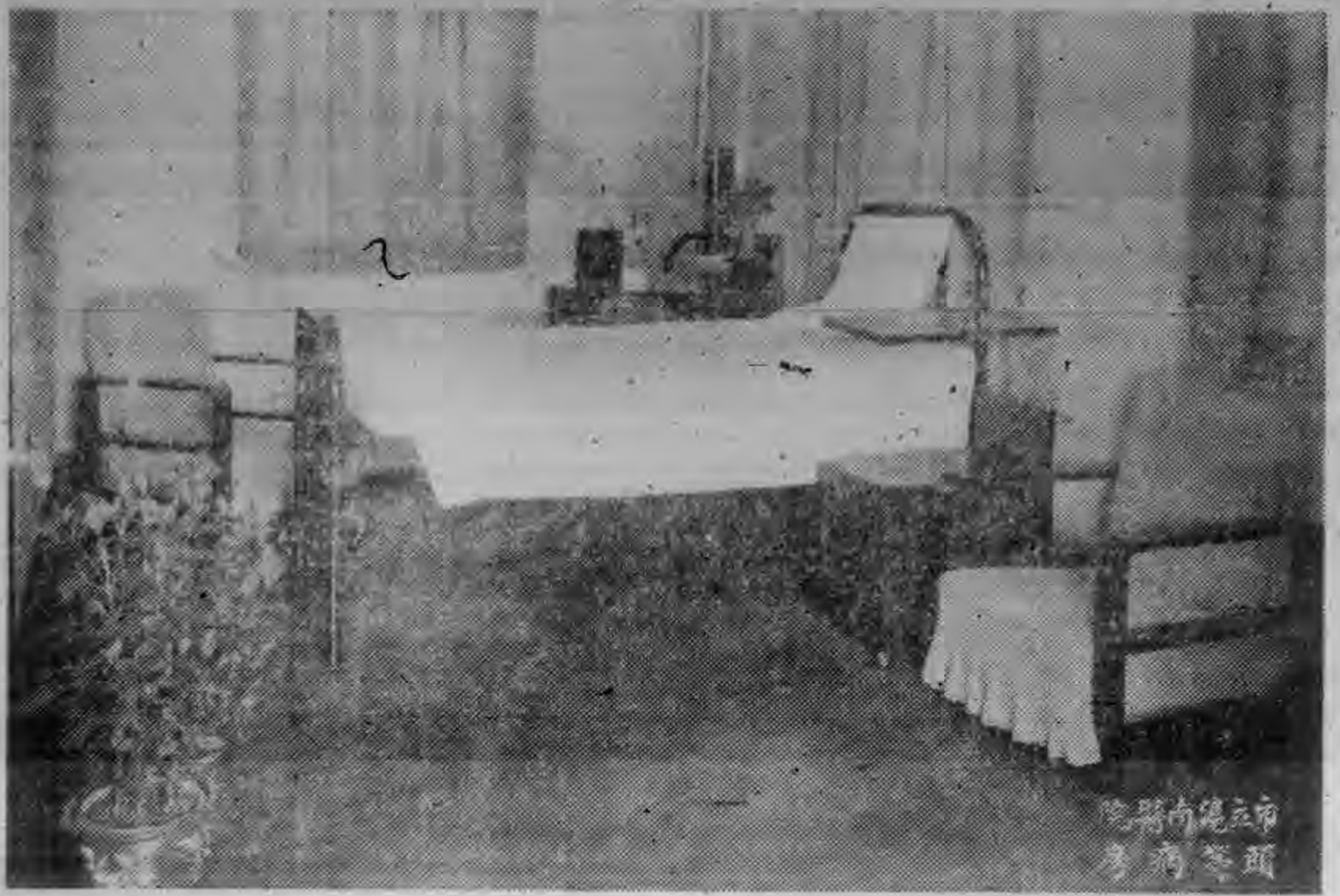




新 屋



市立南灣醫院
外科候診

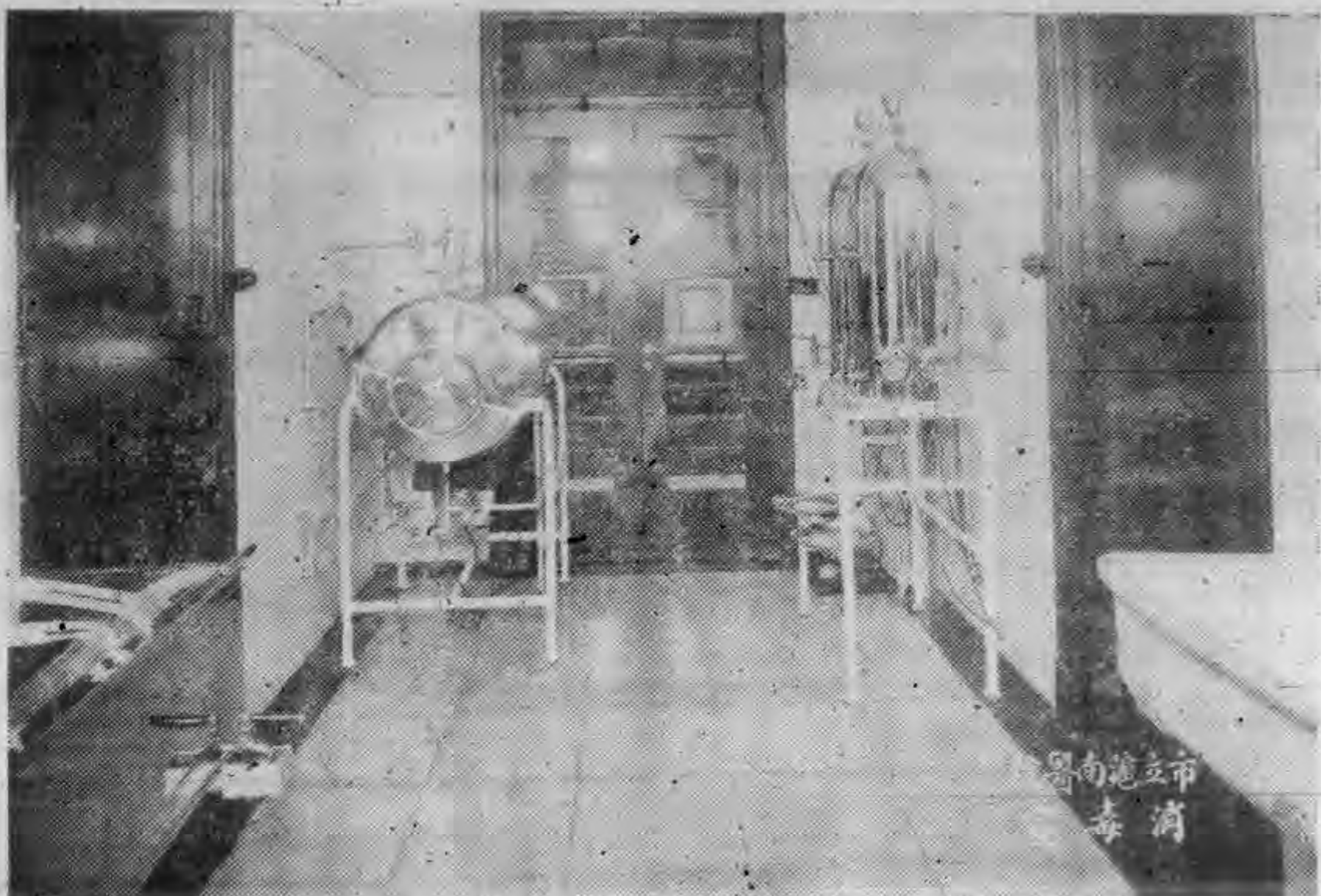
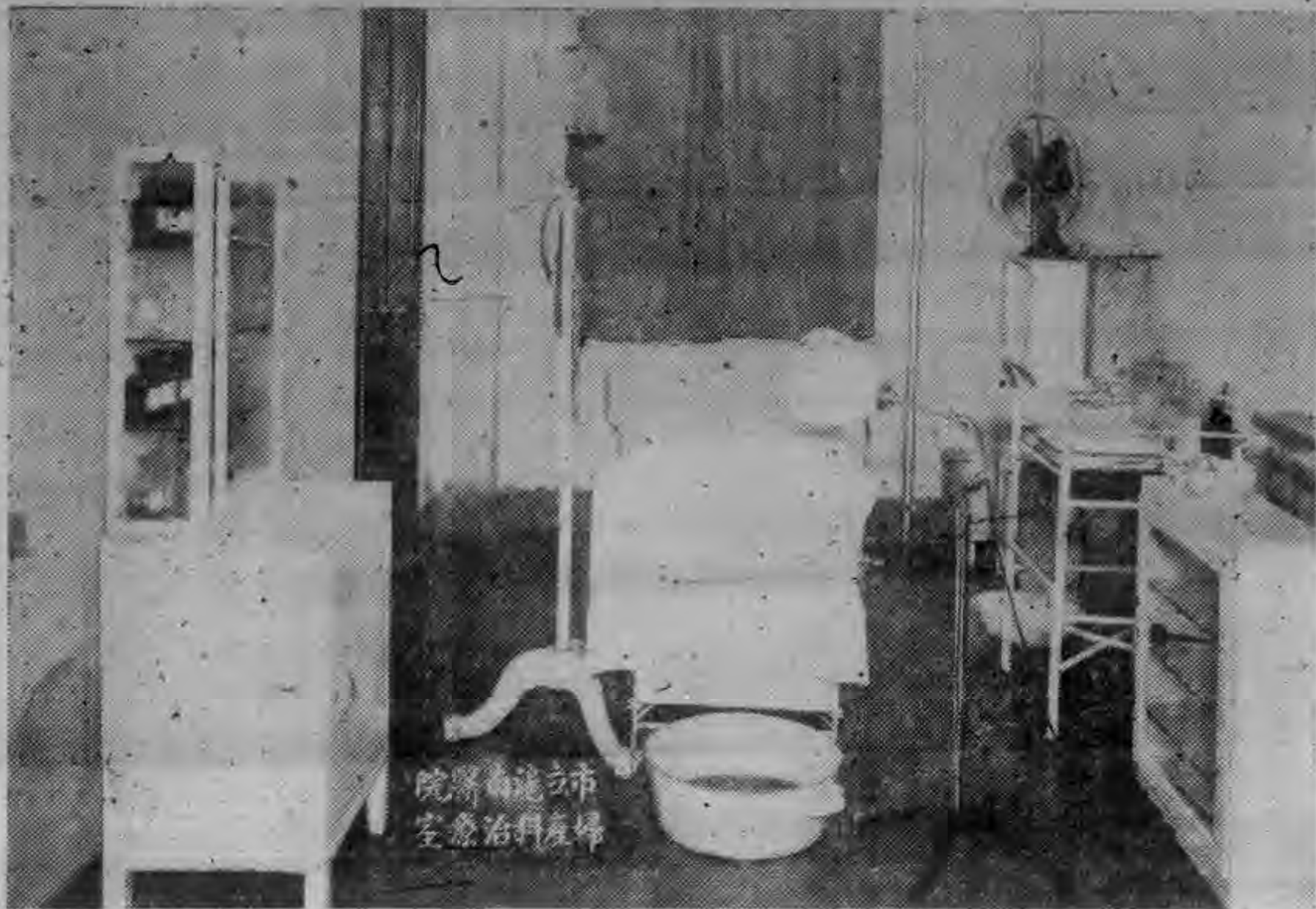


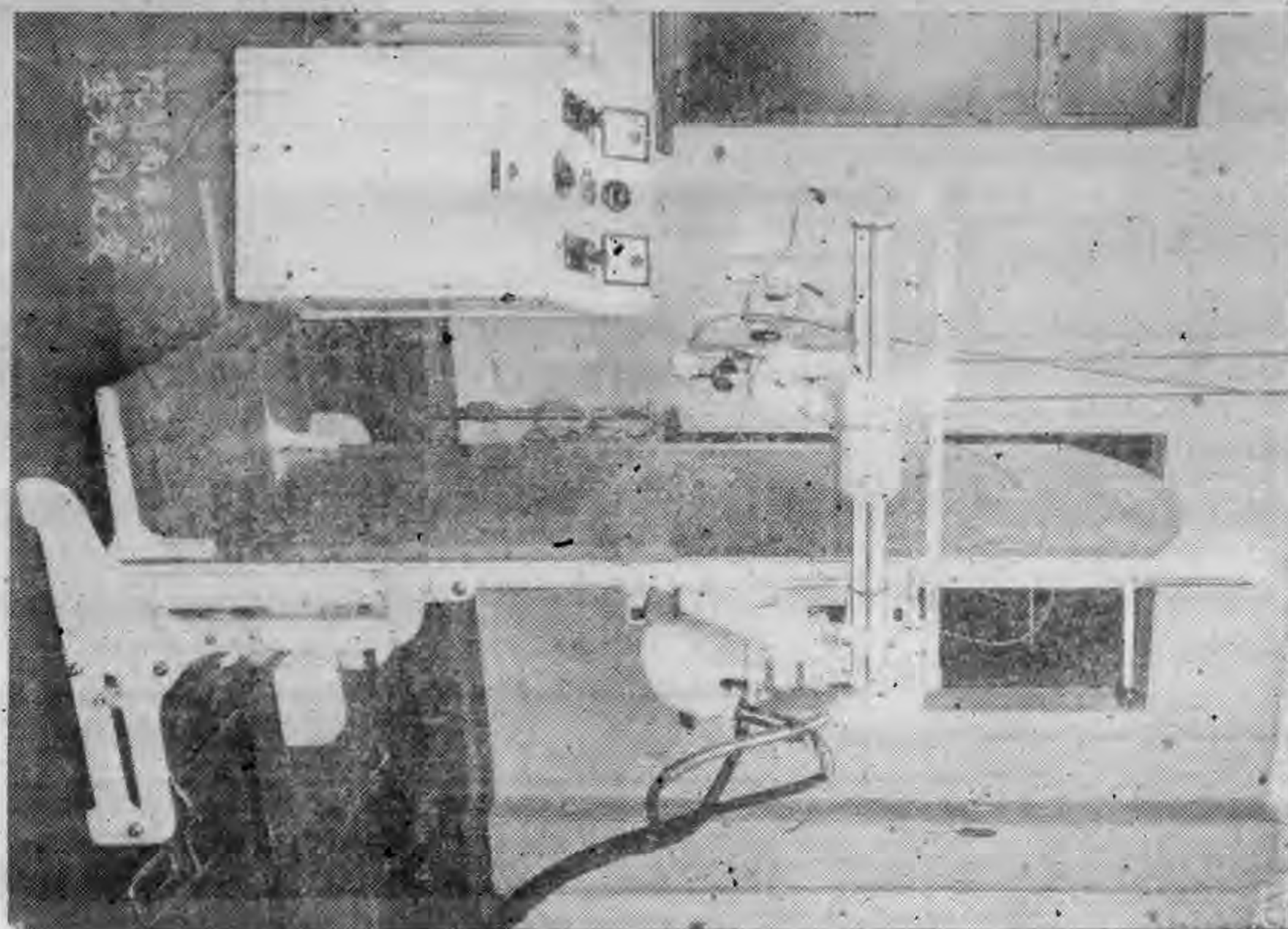
院醫南滬立市
房病等頭

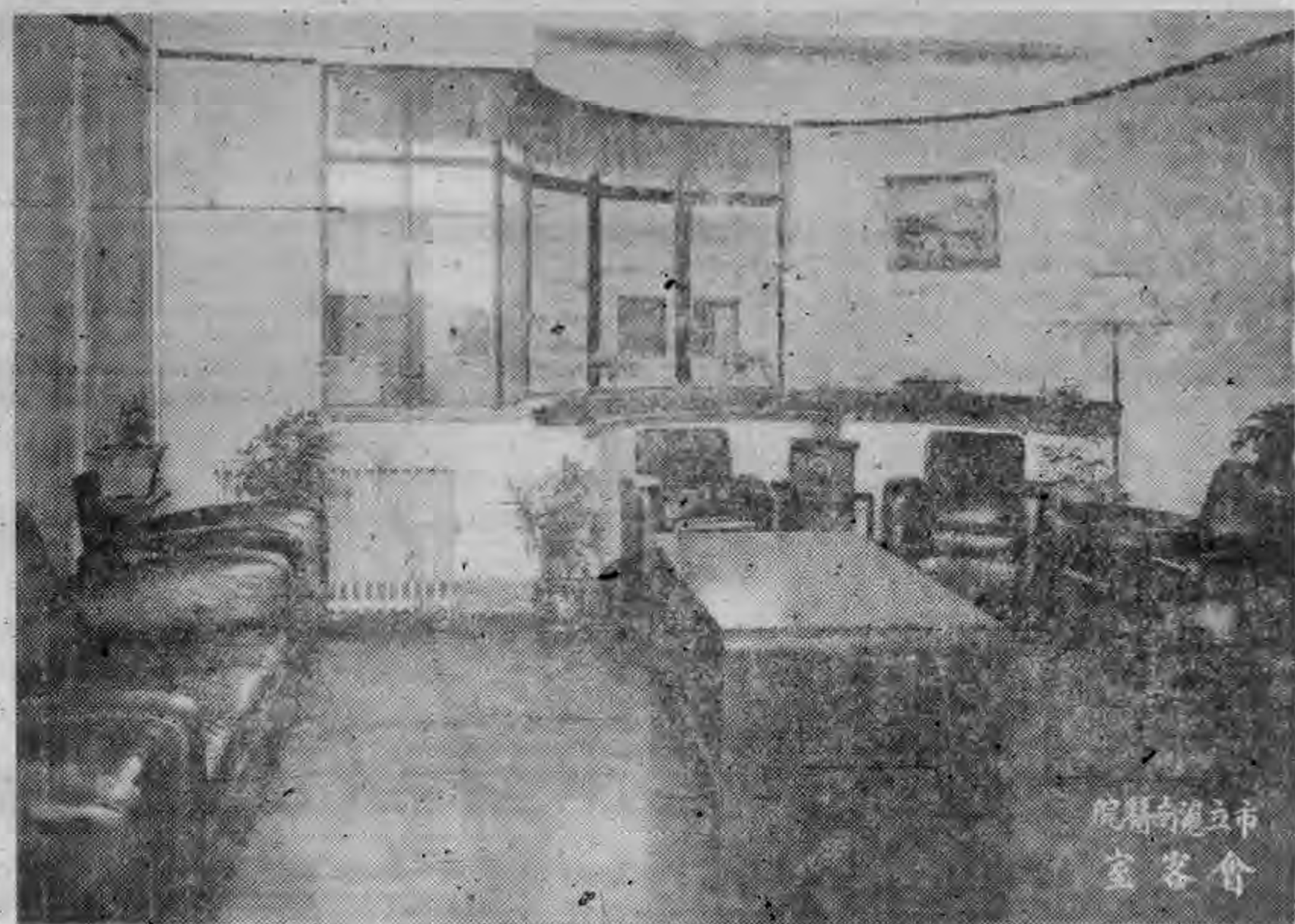
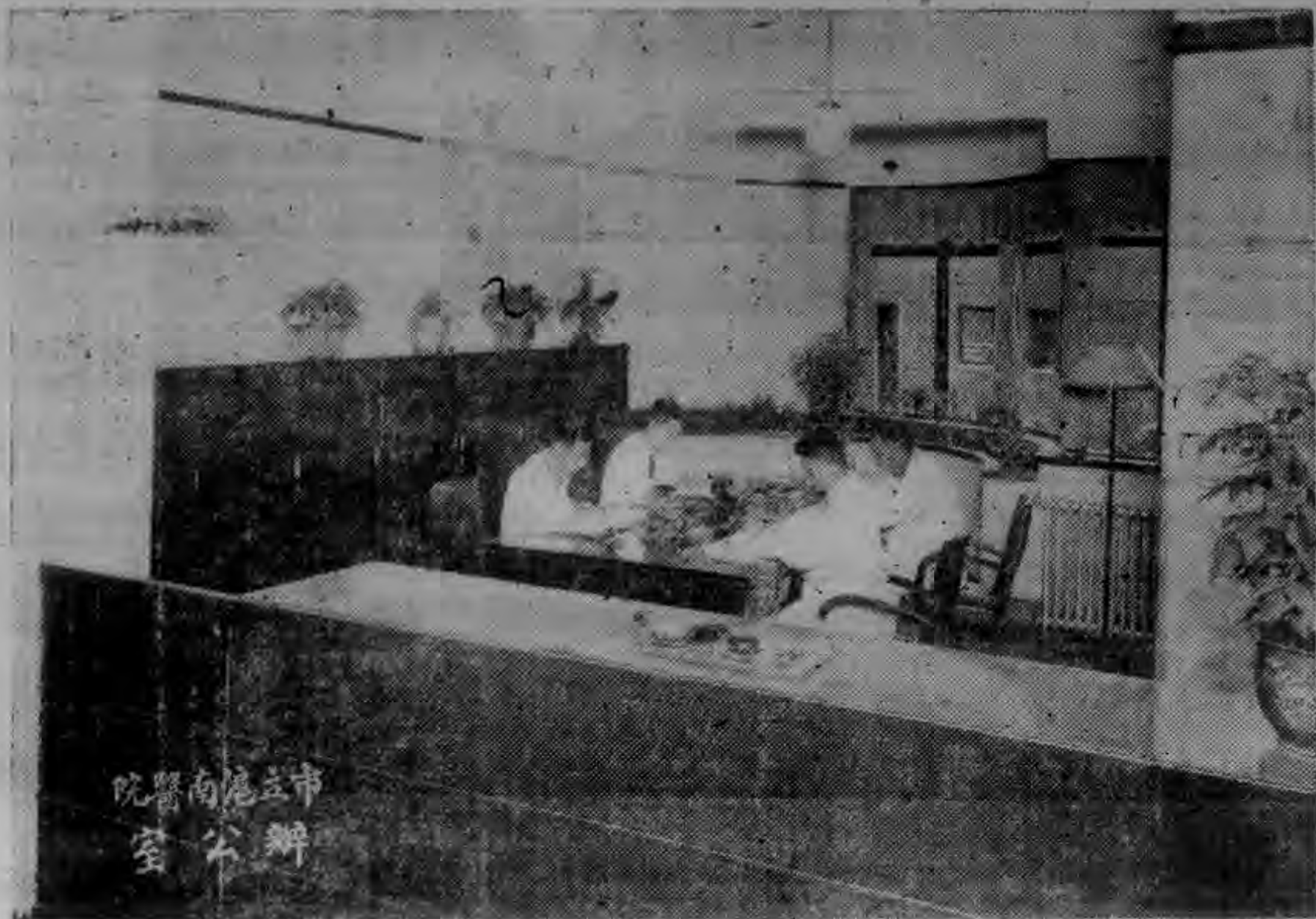


院醫南滬立市
室病等二









將來之希望

朱功宏

滬南區市廳繁盛，閘閘密接，本院交通便利，責任重大，功宏接事伊始，對於內外情形，尙未洞悉，但就觀察所得，應興應革之處尙多，今茲新屋落成，亦不過一部份事業耳，僅將擬辦之願望，臚列如後。

一、建築 本院地址寬大，落成新廈病房，僅足設備病床一百三十張，本市地幅甚遠，人口在三百萬以上，現由市立醫療機關，尙未敷市民之需要，且近年來社會經濟不景氣，工商業蕭條，政府衛生設施猶在初步推行，預防工作既未周密，市民自必賴治療工作以排除疾病痛苦，本院深覺現有病床之不敷，實有擴充之必要，惟本院尙有一部份舊屋，祇足供給職員工役之住宿，形容欠整，無從更設病室，將來如籌經濟能力所許，擬作整個之改建，而將普通病房加以擴充，俾中下級患病市民，亦得享受治療之益。

二、擴充診務 本院現設內外小兒婦產眼耳鼻喉喉變克司光等八科，所有花柳皮膚泌尿及牙科等，尙多由內外科兼理，殊非所宜，倘為事實所許，擬分別設置，以應市民需要，又本院婦產科因市民衛生知識幼稚，猶未能普遍推行，以產婦嬰兒死亡率較高之我國，此項工作，亟應設法擴充，本院擬於可能範圍內，減低接生費，並作廣大宣傳，冀收

宏效。其他如齒病眼疾，亦市民普通所患之疾病，各該科診務，雖日見增多，尙擬設法擴充之以求普遍也。

三、更改施診例診時間 本院施診例診時間，向均上午施行，時實上不僅病人擁擠，而工作方面亦感不易應付，施診原為貧病市民而設，現中等階級市民，亦多掛號施診而未診，故將來本院擬將例診在上午舉行，施診於下午施行，以資工作之易推進。

四、補充設備 本院設備，雖敷應用，但尙有多數重要器械，未及置備，醫學事業，日新月異，自必逐漸補充，以應診療工作需要。

五、減低收費 本院自歸市辦後，猶藉診療收入而維持，良以本市經費支絀，此乃一時權宜辦法，倘將來市政府能增撥經費，本院自必將收費更予減低，以惠病家。

六、普遍檢查體格 公共衛生原則，為預防與治療，本院為治療機關，對於預防工作，不無相當之協助，甚望市民，每人每年能作體格之檢查，若有疾病或缺點，則即請求治療與矯正，務期各有健康之體格，醫療事業，本為人羣謀幸福，而社會事業之成敗，亦胥賴工作者體格強弱以決斷，關係綦要，幸弗漠然視之。

綜觀以上各節，完全為本人之希望，亦即對於本院設施之計劃，他如護士人才之訓練，病家福利事業之擴充，自當逐步圖謀實現也。

各科工作報告

內科工作

陳王善繼

內科工作，分門診及住院二項，上午門診，為例診及施診，平均每日約有五六人之譜，下午則為特診，住院病室均在三樓，共有病床六十三張，內三等病床佔三分之二，本科人員方面，主任一人，住院醫師三人，實習醫師一人，分任值常工作。

過去二年，本科住院病人，十四年份一千零十一人，（佔全院總數百分之五十四）廿五年份九百五十二人（佔全院總數百分之六十）廿五年份因院屋正在改建，病床數目減少，故住院病人數亦隨之減少，如以月份而言，則病人數以七八九月為最多，因秋季適為傷寒痢疾及瘧疾三種傳染病，最猖獗之時期也。

二年來本科診治疾病，茲略分述如下：

1. 急性鴉片中毒 來院門診者甚多，本院除用過錳酸鉀溶液洗胃外，凡遇中毒較深，已現呼吸或循環障礙者，均用巨量可拉明靜脈注射，頗奏奇效，常有中毒已逾數小時，來院時已瀕危境，經數次五公撮可拉明靜脈注射後，往往轉危為安，得屢更生也。

1. 肺結核 此二年中，本科治療是病，共有一百三十三例，惟泰半來院者，均已病情沉重，已失積極治療之機會，且本院以地位關係，此項慢性病症，難令久留，現在本科繼續施行人工氣胸術者祇有四例。

1. 兒童麻疹病 共計診治六十二人，社會普通心理，多信中醫治療，迨乎病勢轉重，合併枝氣管性肺炎，始來院求治，治療結果尚佳，死亡率約佔百分之二十。

1. 痢疾 約一百例，大半為細菌性痢疾，阿米巴痢病僅佔百分之十五。

1. 日本住血虫病 共僅二例，其中一人，係自幼住居瀨西虹橋鎮者，從未移往他處。

1. 回歸熱 計十九例，多為警士船役人力車夫及吸食鴉片者患之。

1. 黑熱病 三例。

1. 斑疹傷寒 曾見一例。

1. 腸傷寒 共一百十七例，佔病人總數百分之六，內祇三例為副傷寒甲型，大半患者多未受過預防注射，受預防注射而患者僅一二例，於此可證預防注射之重要，亟須推廣，曾有數例用血清治療，未見大效。

1. 瘧疾 二年內共有一百廿七例，茲分類如下

年份	類別	間日瘧	三日瘧	惡性瘧	總計
廿四年份		三六	三	二五	六四
廿五年份		二二	二	三八	六三

廿五年份患惡性瘧疾者較廿四年份增多，尚有在門診處治療者未曾計入。此項病例，多係浦東鄉村人民及龍華某磚瓦公司之工人，住居市區患者亦多，治療則用金雞納。內服或注射，結果均佳，惡性瘧疾祇死一例，新製劑如 *Quinine*，對孕婦患瘧者適用頗宜，就過去經驗，瘧疾為濕地所少見者，最近三年來年有增加，各院報告幾將相若，有歸咎於公路添築後，交通便利，自內地來申者朝發夕至，帶來有傳染性蚊蟲，或旅客衆多，致瘧疾病增多，證之今日，亦殊可信。

1. 脚氣病 計三十九例，其內衝心型脚氣有十人，患者大半為軍警或學徒，來自異鄉，而平時營養惡劣單調者，最易犯之，慢性脚氣病之治療，頗難見效，雖給大量之乙種維他命內服或注射，其麻木感及腓肌酸痛等有逾月而不消退者，至於已失之膝腱反射，更難恢復，凡衝心型脚氣，必需用大量之標準乙種維他命行靜脈注射，方可得救，他種激心劑均歸無效，本科會對此項急性脚氣病患者，用大量 *Betasin* 靜脈注射而轉危為安者，已有五例，自不得不歸



功於該製劑，因據過去之經驗，該類病人之預後，多轉歸於死亡也。

1. 檢查體格 本院檢查體格事宜，向由各科會同工作，有個人請求檢查，以明健康狀況者，有因應高等或普通考試，請求檢查證明者，尚有團體機關請求檢查者，茲將二年來團體檢查之統計列表如下：

團體或機關名稱	人 數	備 註
招商局員工	一五〇〇人	
上海郵政局招考職員	三〇〇人	約二百餘人
上海市第三期公民訓練	一七二八人	
生活書店	九六人	

廿五年內科住院病人分類統計表

(自廿五年一月一日至十二月卅一日止)

住院病人總數	1582人
住院內科人數	952 (占總數60, 2%)
內科死亡人數	106 (占內科11, 1%)
性別：	男性738人 (77, 5%)
	女性214人 (22, 5%)
按月病人數：	
正月	57人
二月	59人

疾病分類表

三月	四月	五月	六月	七月	八月	九月	十月	十一月	十二月
75人	85人	66人	79人	105人	105人	107人	87人	78人	49人

總計 治愈 減輕 未愈 未治 死亡 附診斷

疾病分類	三月	四月	五月	六月	七月	八月	九月	十月	十一月	十二月
胃										
胃炎，急性	9	9								
胃腸炎，急性	27	26								
胃潰瘍	16	14								
十二指腸潰瘍	3	3								
胃出血	2									
胃神經衰弱	3	1								
胃下垂症	2	1								
消化系										
口腔										
口腔炎，潰瘍性	3	3								
扁桃體炎，濾胞性	6	6								
扁桃體炎，加答兒性	4	4								
扁桃體周圍膿瘍	3	3								
蛀牙										1

胃酸過多症	2	1	1	2	2	3	4	4	4	1	2	2	2	1	2	1	2	1	2
胃痛腫	1	1			1														
妊娠嘔吐	1				1					1									
腸																			
腸炎，急性	2	2	2	3	2	1	1	1	2	1	1	1	1	1	1	1	1	1	1
結腸炎，急性	2	1	1	2	1	1	1	1	1										
結腸炎，慢性	1																		
大便秘結	1	1			1					1									
消化系異物	2	1																	
腸閉塞	3				2														
齒周炎，亞急性	1									1									
肛門瘻管																			
肝																			
肝硬化症	4				2					3									
胆道					1														
胆囊炎，急性	3				1					1									
胆囊結石	2																		
加答兒性黃疸症	2	1			1														
胸膜																			
腹膜炎，急性瀰漫	2																		
心臟血管系																			
慢性心瓣膜病	4																		
慢性的里	2																		
神衰弱	1																		
歇斯的里	1																		
造血系																			
血壓過高																			
心臟性氣喘																			
主動脈瘤，非梅毒性																			
動脈硬化症																			
心臟機能不全																			
大動脈瓣閉鎖不全																			
僧帽瓣膜病																			
神經系																			
腦貧血																			
腦出血																			
急性腦炎																			
脊髓炎																			
脊髓出血																			
癲癇																			
神經衰弱																			
多核性白血球缺乏病																			
繼發性貧血																			
頸淋巴腺炎，化膿性																			
鼠蹊部淋巴腺炎																			
原因不明之脾腫																			
血壓過高	1	1																	
心臟性氣喘																			
主動脈瘤，非梅毒性																			
動脈硬化症																			
心臟機能不全																			
大動脈瓣閉鎖不全																			
僧帽瓣膜病																			
神經系																			
腦貧血																			
腦出血																			
急性腦炎																			
脊髓炎																			
脊髓出血																			
癲癇																			
神經衰弱																			
多核性白血球缺乏病																			
繼發性貧血																			
頸淋巴腺炎，化膿性																			
鼠蹊部淋巴腺炎																			
原因不明之脾腫																			
血壓過高	1	1																	
心臟性氣喘																			
主動脈瘤，非梅毒性																			
動脈硬化症																			
心臟機能不全																			
大動脈瓣閉鎖不全																			
僧帽瓣膜病																			
神經系																			
腦貧血																			
腦出血																			
急性腦炎																			
脊髓炎																			
脊髓出血																			
癲癇																			
神經衰弱																			
多核性白血球缺乏病																			
繼發性貧血																			
頸淋巴腺炎，化膿性																			
鼠蹊部淋巴腺炎																			
原因不明之脾腫																			

憂鬱症	1																						
迴響體質	1																						
顏面神經麻痺	1																						
末梢神經炎	1																						
C O 中毒後神經系疾病	1																						
腸熱症後精神病																							
泌尿生殖系																							
腎臟炎，急性腎	3																						
腎臟炎，亞急性	1																						
腎孟炎	2																						
膀胱炎	5																						
腎結石	5																						
睪丸炎	2																						
尿道炎	2																						
妊娠																							
子宮後屈																							
陰囊瘤腫																							
呼吸系																							
急性感冒症	3																						
鼻淵	8																						
氣管	1																						
氣管枝炎，急性	1																						
氣管枝炎，慢性	3																						
氣管枝擴張																							
肺																							
氣管枝擴張																							
大葉性肺炎	2																						
枝氣管肺炎	3																						
肺膿瘍	8																						
肺氣腫	1																						
肺咯血	1																						
肺梗腫	2																						
胸膜																							
胸膜炎，纖維性	4																						
胸膜炎，滲液性	1																						
膿胸	5																						
多發性漿膜炎	1																						
自發性氣胸	1																						
內分泌系																							
甲狀腺腫	2																						
新陳代謝系																							
糖尿病	1																						
腳氣病	1																						
粘他尼	4																						
年老衰弱	1																						
營養失調	2																						
	1																						
	2																						
	3																						
	5																						

梅毒，神經	3		3	
梅毒性脊髓癆(Tabes)	1		1	
梅毒性脊髓炎	1		1	
梅毒性主動脈瘤	1		1	
梅毒性心臟炎	7		7	
梅毒性肌炎	1		1	
中毒				
食餌中毒	1		1	
魚豚中毒	1		1	
酒精中毒	1		1	
安眠藥中毒	3		3	
急性雅片中毒	8		3	5
來沙而中毒	3		1	2
一養化炭中毒	1		1	
火柴中毒	1			
慢性雅片中毒	戒絕 32	未戒絕 5		附屬 10
慢性海洛因中毒	戒絕 1	未戒絕 1		
其他				
調製雅片癮	無癮 90	有癮 7	有毒無	3
注射反應	治愈 2			
中耳炎				6

溺水	治愈 1	死亡 1
原因未明之足腫	減輕 2	
診斷未明	治愈 2	未治 1
		死亡 1

外科工作報告

陳兆昌

本院因限於經濟及醫師人數，外科担任之工作範圍較廣，除普通外科外，泌尿科，皮膚科，花柳科，眼科，耳鼻喉科均屬之，自改革市立後，即另設眼科耳鼻喉科，以專其事。

外科亦分門診及住院二部，門診人數，往往佔全院門診人數之半，每日平均約在一百六十人以上，本科門診病人，以四肢潰瘍為最習見，其次為機械外傷，因本院附近小本工廠林立，設備簡陋，且工作時間甚長，工人指斷臂折，幾無日無之，溫南區街道狹小，行人眾多，被車輛撞傷者，乃屢見不鮮，其他頭部外傷及銼傷，亦佔重要位置，至於花柳病者，因本院收費低廉，來院求治者為數頗多，而其中以淋疾最多。

住院病人，須經門診收入，本科設病床四十九張，計頭等三張，二等十一張，重病房一張，三等病床三十六張，病人多而床位少，常告人滿之患，以致患慢性疾病病人，不能允其久留院內，如結核性關節炎或結核性脊椎炎，祇可在院中應用石膏帶以後，回家休養，每隔二三日來院診察一次。

本科手術室與病房毗連，手術病人，可免勞碌，至於手術室之設備，自擴充革新後，現有無影手術燈，最新式手術拾，



各種新式手術器械，及新穎消毒器，無不竭力充實，以增高手術之效能。

本科手術總數，計二十四年一百四十五次，廿五年一百六十五次，大手術中以蛔突截除術最多，佔三十五例，此種蛔突炎大都均已穿破，蓋病人多為中下階級，且乏普通醫學常識，延誤至三四日為數極多，其次為疝氣整理術，共廿八例，疝氣以鼠蹊部者為多見，臍部者僅一例，其中嵌頓性者八例，其他腸截除術五例，乳房截除術三例，脾臟截除術三例，胃腸縫合術一例，膽囊摘除術一例，腸重疊整復術一例，造肛術二例，屬於泌尿科者，尿道內外切開術九例，尿道破裂修補術六例，膀胱石截除三例，尿道石截除一例，腎臟截除術一例，攝護腺摘除術一例，小手術中除膿瘍切開術外，以痔瘻痔核手術最多，佔四十三例，複雜性骨折整復術十二例，截斷術八例。

本科所用麻醉，概分為全身麻醉，局部麻醉，納伊惟本 (Evidan sodium) 靜脈注射麻醉三類，全身麻醉以打 (Ether) 吸入為主，佔全數百分之三十，局部麻醉，分腰髓麻醉及浸潤麻醉二種，腰髓麻醉佔全數百分之廿五，浸潤麻醉佔全數百分之廿八，納伊惟本麻醉，佔全數百分之十七，最堪告慰者，二年來本科各項手術結果甚佳，死亡率極低，本科同人，決不敢以一得自滿，益當奮勉，凡屬嘉惠病人之事，毋不努力促進。

小兒科工作報告

陳鴻達

本院小兒科之歷史甚短，因以前向無小兒科之設立，凡小兒內部患病來院求診，概由內科診治，迨民國廿三年始設有小兒科門診部，由本人擔任特約醫師，每週僅門診二次，自改歸市辦後，小兒科始行擴充，由本人擔任主任醫師，除每日門診外，並巡視住院小兒，更由內科陳王善繼翁之昌李永彬諸醫師擔任住院主治醫師，賴各方之協助，本科已逐漸發展。

本科之宗旨，以利用近代科學化之醫學學理，以服務社會，使本市兒童，得享受歐美各國最新之治療方法，但患病小兒，自固不能詳述其病情，尤恐其家屬言之未盡，故本科診斷兒童疑病，凡奇病特症，恆利用X光及化驗等，以資確定診斷，俾治療敏捷。

本院小兒科分門診住院二種，門診工作，為每日上午九時至十二時，其餘為特診時間，住院分頭二三三級，茲將歷年門診每月平均診療人數統計於後：

年	份	每月平均診療人數
廿四	年	一九二
廿五	年	二八三
廿六	年	四〇三

附註 廿六年之平均數係自一月至五月診察次數所平均

就本表所列數字觀察，本科工作情形，已逐有進展，足證民衆對於兒童健康，亦有相當注意，尙希有更大之發展，豈獨

本科之幸，亦兒童之幸福也。

婦產科工作報告

胡志遠

本院婦產科在公立上海醫院時代，係隸屬外科，自改歸市立後，將婦產科始行單獨設立，時僅兩載有餘，而所有病房，除無毒產婦室及嬰兒室另闢外，其餘因限於病床，仍與外科混合。

本院地處南市，居民經濟狀況較差，非必不得已時，不來院就診，而對於檢查治療手續，或限於經濟，或格於常識，畏懼不前者甚夥，此則本科所引為遺憾者也。

本院病人以炎症居多數，約佔總數百分之四十五，其中尤以淋性居首，雖不能據以為標準，然都市疾病之廣播於婦女界略可窺見矣。

癌腫病人來診者，約皆甚延已廣，失去對治時機，本院尚缺鑷鉗治療設備，除卵巢癌腫二例，經本院對治外，所有須用鑷鉗治療之病人，皆介紹往他院治療，於此足見普通民衆對於癌腫之可畏，尙缺乏疾病利害認識，遷延自誤，甚至於不可治，極盼各界熱心人士之宣傳啓導，庶患有斯疾者，知及早治療，免貽危險。

本院會先後與滬南區衛生事務所及上海市健康保障會訂定合作辦法，遇有難產及婦產手術病例，均送本院住院治療，故本科平產與難產之比例，恆較他院為高，應行剖腹手術之病例，二年來所見，不下六七十人，然多數病人，以缺乏常識，畏

懼手術，或堅決不允，或托故不來，致施行手術者僅卵巢囊腫八例，卵巢癌腫二例，嵌頓性子宮後屈二例，子宮肌癌二例，婦科小手術，如子宮搔爬術，補形手術等五十餘例而已。

二年來產婦數目共二百五十三人，難產手術約佔百分之二十五，內中產前手術佔百分之四十，逆轉術約佔百分之二十五，臂部挽出術佔百分之廿五，穿顱術百分之五，斷頭術百分之五，在本院生產者（未經院外檢查者）產後發熱兩年中僅二人。

本科對於卵巢內分泌障礙所起之月經異常，及生殖器發育不足等症，均用 Progynon, Bolevs, Prolan, Procton, Folliculin, Mentormon, 等荷爾蒙劑，對於月經異常，百分之九十五有顯著功效，然永遠治愈者不過百分之六十，對於生殖器發育不足，效果遠不如前者佳良。

本科對於慢性淋疾之菌苗治療，以經驗所得，(Conoderin (Park Davis)) 效果最佳。

基于輸卵管通行障礙之不孕症病人，皆先施以子宮輸卵管 X 光顯影檢查，貧苦病人，則給以免費輸卵管注氣。

小骨盆內器管之慢性炎症，本科多半用姑息療法，本科以二年來之經驗，除理學治療外，再施以刺激物療法，可縮短治療時間，並可於短期內消除病人之痛苦，刺激物製劑功效最佳者，為 Olobentin 及 Tepichin。

齒科工作報告

戴天放

本院於廿五年十月，始有齒科之設立，其時人員方面，祇有醫師及護士各一人，而設備亦極簡單，僅有治療椅一只，尤立脫電車一套及口腔外科器械等，創辦伊始，每日求診病人無多，比及遷入新屋，佈置上已設有候診室診療室技工室，人員及應用器械，同時亦有增加，現不僅可從事於治療，即普通金質堪補 (Gold inlays) 及托牙 (Prosthetic dental work) 等務，亦可工作，本科自開辦迄今，共約診治病人二千次，治療除姑息治療 (Conservative treatment) 及簡單充填 (Simple fillings) 外，最多為拔牙 (Simple and complex extractions) 與切開引流 (Incision and drainage)，至於 Restoration 現亦可着手工作，統觀本科診治病人日常之口症，可分述如下：

一，牙周組織病 (Pyorrhea alveolaris or marginal gingivitis, periodontoclasia, suppurative and non suppurative diffuse alveolar atrophy)，察觀本科診療紀錄，百分之九十病人，均患有牙齦病，惟其痛不劇，以致釀成根齦溢膿，齒牙動搖，而病家亦多漠然置之，不思求治。

二，齶齒 (Dental caries)，齶齒僅限於牙抽質時，病人多不注意，來院求治病人，大多齶齒已至象牙質，甚至牙髓組織感染為牙髓炎 (Pulpitis)，或其毒已傳至根端組織而釀成齒根膜炎 (Pericementitis)。

三，急性根端周感染 (Acute Periapical infection) 或齒槽膿腫 (Alveolar abscess)，在求治病人中，此症佔最多數，因患者



院醫南港文市
室診科齒

感劇痛，不得不求治療也。

四，盲性膿腫或肉牙疳 Blind abscess or dental granuloma，患者僅覺遲鈍之痛及反射痛，極少直接求治者，大概因有病灶之感染，由本院內科或眼耳鼻喉科轉來。

五，殘餘感染 Residual infection 百分之八十病人，均有殘餘牙根或碎骨存留於組織內，釀成根端膿腫或慢性骨髓炎。

六，蜂窩織炎 Cellulitis 在診治二千次中，有九人患此症，皆由其他牙醫在急性膿腫時，拔去病牙，或因拔牙時消毒不完全，手術後感染所至，此九人中因膿中毒而死亡者竟有三人。

七，牙冠周圍炎 Pericoronitis 第三白齒生長較遲，位置多不正常，當牙冠咬頭穿破牙齦，往往有袋狀形成，是處不易潔淨，而藏留食物碎屑，為細菌最好生殖之所，在感染時，如乏合理治療，易釀成骨髓炎。

八，齶森氏口炎 Vincent's infection，貧苦小孩患是疾最多。

九，其他，本科診治骨折囊腫三，神經痛性抽搦走馬牙疳為數甚少。

本科診治口症病因觀感

(甲)自誤 國人對於口腔衛生向多忽略，牙石 Calculus 幾認為自己牙組織，殘餘牙根滿口，膿血四溢，齒牙動搖，祇須無劇痛即不求治，實自誤也。

(2) 醫誤 By malpractice

1. 拔牙時將牙根或殘餘骨屑留於組織內，致成殘餘感染。
2. 製作不合法之金壳，激惹牙周組織，使牙齦藏垢發炎，以致溢膿並齒牙動搖脫落。
3. 將牙髓組織殺死，而不給以治療，及合理之充填，致造成根端感染，肉芽瘡，病灶傳染，害及身體他部。
4. 安放假牙於病理組織，使牙槽骨變性。 Bone resorption
5. 在急性炎症及膿性感染時，拔去病牙，或手術時消毒不善，釀成蜂窩織炎或骨髓炎，甚或病人因拔牙，而致死亡。

按上述自誤醫誤情形，社會上已屢見不鮮，自誤固由於病家衛生常識之缺乏，而醫誤實由於一般一知半解之牙醫生（如滬濱鑲牙），貽誤社會，實非淺鮮，口腔衛生關係身體健康至切，牙醫學絕非簡單之科學，例如造一拔牙，亦須安置於活組織之上，以資恢復已喪失咀嚼之功能，並不若木匠造一玩具，置諸木石模型上，可以觀玩，即謂竣事，是以擔任牙醫工作者，非有牙醫學基礎，不足以言醫，否則社會未受其惠，反受其害也。

口腔衛生關係身體健康既切，茲將應注意之點闡述如下：

1. 口腔為消化道之起端，如食物咀嚼不細，大多之澱粉波及胃液，使胃液酸度變化而成胃病。

2. 不潔之口腔，乃細菌之孵卵器，亦即全身之病灶傳染，據現代科學與臨症經驗明白指示吾人，菌毒在口腔內，可由三種方式傳及全身各處，(a) 膿毒之滲透，可直入消導道；(b) 細菌因淋巴之吸收，其毒即可入感染處之深部組織；(c) 因咀嚼時壓力，其毒可直入毛細血管，而入血循環。

3. 風濕病，關節炎，闌尾炎，心病，腎炎，胃病，敗血症等病，與眼耳鼻喉之傳染，均可由口腔之傳染。

本院齒科係政府設立，鑒於本市齒科醫院之稀少，私人診所收費之昂貴，貧病市民，望洋興嘆，貽誤疾病，本科收費極廉，俾資改革，惟牙醫學重在預防，普通預防工作，如防腐潔牙及兒童之簡單充填，本科現已訓練三名衛生員，擔任此類工作，倘學校或機關人員，能作普遍之口腔檢查，而引起社會對口腔衛生之注意，則市民健康可以預斷，影響民族前途亦復不小。

眼科工作報告

郭秉寬

廿五年十月由歐回國，道經滬濱，適逢李局長召見，承示年來國內衛生設施之情況，得悉國內醫學情形，經醫界數年來之努力，進步甚速，關於滬市衛生，自李局長下車後，尤有進展，市立滬南醫院擬添設眼科，囑本人籌備，幸賴李局長朱院長之指示，又蒙諸同事之協助，眼科事宜，得有端倪，溯本院



以前本無眼科設備，其時新屋尚未落成，地方不敷分配，所設臨時眼科診所，僻處外科門診室之一隅，地位狹小，光線不足，設備尤付缺如，十一月份乃另闢眼科診療室，但仍舊院址內，一切設備，尙屬臨時性質，彼時每日門診病人，約三十餘人左右，治療方面，除特殊手術尙無法施行外，其餘關於眼球外部疾用之普通治療，以及眼底及視力之檢查，皆可進行，病人以砂眼占多數，屈折異常及視力反常病則次之，青光眼最少，本年一月新屋落成，本科遷入新屋診室，地位寬敞，設備亦經增加，除驗光部，特別再度擴充外，對於新式視野計，檢眼鏡等之購備，亦已次第實現，此外對於病人住院之設施暨手術室之佈置，皆同時着手進行，務期日臻完善，自二月份起每日門診病人，逐有增加，比至最近，每次有七十人以上，尙有繼續增多之趨勢，本人時間有限，每星期僅施行三次，病人方面，容有不便之處，現爲適合病家需要起見，本院決添請眼科助理醫師，則門診當可每日施行，抑有進者，吾國眼疾病人，爲數極多，其中尤以患砂眼者占多數，關於此點，雖尙無精確之統計，但照本人觀察所得，在每百眼疾病人中，患砂眼者當占六十以上，其中因未受治療或治療未當因而失明者，更不在少數，故關於砂眼之預防及治療問題，尙有待國內全體醫界之努力，決非少數眼科醫師獨負責任，吾國人口衆多，普通醫師，已不敷分配，專門眼科醫師，直寥若晨星，倘此種砂眼之治療及預防事宜，完全責諸眼科醫師，則收效必微，可以臆斷，是

以此項工作應加以澈底普遍化，凡施行砂眼普通手續，可於醫師監督之下，由大多數已受訓練之護士處理之，倘再加宣傳，使民衆自動預防，則砂眼之撲滅，可以期待矣。

愛克司光科報告

本院舊有愛克司光機一具，較爲老式，設備欠周，故於廿五年五月間，另行購置西門子海度牌愛克司光機，連同各種附件一應俱全，故現對臨床診斷所需要者已足應付，治療設備尙付缺如，本院以平時病人要求透視檢驗者頗多，故特規定每星期三六上午十時至十二時爲門診透視時間，每次均有二三十人之譜，茲將本科二年工作概況統計如下：

項 目	廿四年份	廿五年份	總 計
胸部透視	三〇八次	八一四次	一一二二次
胃部透視	一六	四八	六四
胸部攝影	三三五	二二三	五五八
頭部攝影		五	五
脊柱骨盆攝影	八三	八〇	一六三
四肢骨骼攝影			
腸胃攝影	七	一一	一八
泌尿生殖器攝影		五	五



市立南院醫士室

護理工作報告

公立上海醫院時代，僅任用正式畢業護士二人，其餘悉爲見習之青年女子，以未受護理訓練之人員充任護士工作，貽誤病家可以預言，縱有畢業護士擔任指導，人少事繁，均免周到，故本院自市辦後，首即從事於護士之整頓，將昔日留院之見

習生，裁莠留良，改用性情純正並曾在高級護士學校畢業之護士，不僅裨益病家，而護理工作亦易推進，現本院有正式畢業護士二十七人護士助理六人，一切護理工作，概循軌進行，病人亦日增加，茲將本院護士組織系統列表如下：

護士主任——護士長——領班護士——副領班護士——護士——護士助理

衛生月刊投稿規約

- 一，本刊歡迎衛生論著，衛生常識，衛生譯述，衛生文藝，（包括散文，詩歌，劇本）等文字。
- 二，來稿以語體爲原則，但須寫清楚，並用新式標點，否則恕不登載。
- 三，來稿如係譯述必須附寄原文，倘實不便，應將書名題目著者頁數詳細註明。
- 四，來稿每篇至多不得超過三千字。
- 五，本刊對一切稿件有增刪權其不願增刪者請預先聲明。
- 六，來稿無論錄取與否，概不退還。
- 七，本刊稿費每千字暫定一元至五元，及贈閱本刊。
- 八，凡不願受酬者請註明不受酬字樣。
- 九，來稿須將姓名住址詳細開明，並須加蓋監章以作證明。
- 十，來稿請寄上海市衛生局衛生月刊編輯處。

規則

收費章程

(一)門診

一 施診 每日上午九時起至十一時三十分止、星期日及

例假日停診眼科每逢星期二四六三日下午二時至三時半為施診掛號時間)

診金 初診法幣五分

復診法幣三分

附註 (一)復診時若不帶本院初診券每次仍照初診收費

(二)普通藥品僅收包裝費三分給送一日量

(三)赤貧免費

(四)市府優待員役乙種診病券自適用本條例

之規定

二 例診 每日上午九時起至十二時止、星期日及例假日

停診眼科每逢星期二四六三日下午二時至四時

(為例診掛號時間)

診金 初診法幣五十分

復診法幣四十分

附註 (一)復診時若不帶本院初診券每次仍照初診收費

(二)市府優待員役甲種診病券適用本條之規定

三 特診 每次法幣一元

四 急診 同上(赤貧者免收)

附註 例診及特診藥費外科材料費及各種檢驗費另計

五 特約門診 初診法幣十元

復診法幣五元

附註 特約門診病者得指定本院任何醫師二人為其診治但每日每醫師以診治此類初診病人三人為限且須按照各該醫師規定之時間就診

各種門診皆須先行掛號納費方得就診但急診得先受診治再行掛號納費

(二)出診 以本市下列區域為限市外出診面議

本市南北市及特區拾元 車資二元

浦東二十元 車資由病家負擔

滬西漕河涇二十元 車資同上

(三)住院

頭等病室 每天陸元 入院時預繳六十元

二等病室 每天二元 入院時預繳叁十元

三等病室 每天陸角 入院時預繳拾元

住院預繳各費院照例扣算外有餘者發還住院者如不滿

三天亦以三天計算

陪伴人

頭等每間限一人每天收費一元

二等有特殊情形經醫師許可者得限陪伴一人每收

一費陸角

三等不得陪伴

戒煙

頭等每天七元(藥費在內注射預費另收) 入院時

繳八十元

二等每天三元(同

繳六十元

上) 入院時預

住院預繳各費除照例扣算外有餘者發還住院者如不滿

三天亦以三天計算未曾戒絕或因故退院者亞另收戒煙

費十元

調驗

收費與住院同但不得住三等並須另收化驗費十五

元

(四) 診病收費

一 愛克司光費

普通透視 一元

胃部透視 五元

肺部攝影 十元

骨骼攝影 十元

腸胃檢驗 卅元

其他內臟檢驗酌議

二 住院時愛克司光費

普通透視

胃部透視

肺部攝影

骨骼攝影

腸胃檢驗

其他內臟檢驗

頭等 二等 三等

二元 二元 一元

八元 五元 三元

十五元 十元 八元

十五元 十元 五元

五十元 三十元 二十元

五十元 三十元 二十元

三 注射費，藥費，化驗費，材料費

頭等二等均須另收三等院注射費血液化驗另收外其他

不另收取

四 接產費

頭等 十二元

二等 八元

三等 四元

難產施行手術者另議

五 手術費

不論大小均面議

借用手術室每次收費自十五元起
理學治療

太陽燈

熱光燈

頭等每次一元

六角

二等每次六角

五角

三等每次三角

免

病室規則

一

- (一) 病人住院，以療養疾病為主，各宜安臥室中，不得擅入別室，致妨他人之安甯，或有傳染疾病之虞。
- (二) 住院病人，對於本院各種規則，應絕對遵守，凡醫師護士之指示，亦須聽從。
- (三) 病人或其隨行人等，如有事故，須與醫師接洽，應先通知護士，由護士轉達醫師，不得擅入醫師臥室，及診察室。
- (四) 病人所攜銀洋物品，須寄存于事務，否則如有遺失，本院不負責任。
- (五) 病室中，所備器具，務須留意，不得擅自移動，如有損壞，須照值賠償。
- (六) 病室工役，專管清潔洒掃，以及搬運飯食等事，病人不得隨意差遣出院。
- (七) 病人服藥，應以醫師護士之支配，不得任意亂服。
- (八) 住院病人，非經醫師許可，不得出院。
- (九) 下列事項，為本院所嚴禁，病人不得違犯。
 - (一) 高聲談笑，及玩弄樂器。
 - (二) 病人或陪件人不得闖入廚房。
 - (三) 病人不准在病房內吸紙煙。
 - (四) 在一定容器外，不得隨地吐涕，不得任意拋棄污水菓類，皮核紙屑，及其他不潔之物。
 - (五) 隨意裸體。
 - (六) 房內濫置潮濕或污穢之物。
 - (七) 自行燒煮食物，(如經醫師許可之食物須燒煮者，由病人囑託護士，令飲食間照辦，酌收相當之費。
 - (八) 住院病人，互相餽遺飲食。
- (十) 午後十時，應一律就寢。
- (十一) 病室內，除陪件人外，不得任意留客住宿。
- (十二) 陪件人須遵守本規則之規定。
- (十三) 工役侍候，如有不謹時，可通知事務室處罰，不得任意責罵。
- (十四) 病人對於護士態度，務須端重，不得有輕浮舉動。
- (十五) 能起床之病人，均須至公飯堂會食。
- (十六) 不能遵守本規則，且不納勸告者，本院得令其退院。
- (十七) 本規則規定之外，如有必須補充辦法，由本院臨時規

定宣佈之。

探望病人規則

- 其食物爲病人所不宜食者，則不准攜帶入內。
- (一) 探望者以病人之家屬，及其親友爲限，須先至事務處，領取探望證後，方得入內。
 - (二) 探望時間頭二等，每日上午十時起至下午七時止，三等每日下午一時起，至五時止，在規定時間之外，不得探望，如經特許者，不在此例。
 - (三) 探望病人，頭等每次不得超過三人，二等每次一人，三等每次以一人爲限。
 - (四) 探望病人，如有饋贈食物者，須經本院醫師之許可，若
 - (五) 探望病人，時間不得過長，探望畢，即須退出，免妨病人之靜養。
 - (六) 病人在病室內，經本院醫師認爲不宜於家屬親友探望時，則探望者，不得強行要求。
 - (七) 探望時，與病人談話，其聲音不得過高，言語務須簡要。
 - (八) 探望人，在病室中，不得有不正當舉動，及喧嘩涕泣等事。
 - (九) 探望者，須遵守本院規則，否則本院得拒絕之。
 - (十) 本規則如有未盡事宜，得隨時修正之。

請注意本局無線電播音地點及時間

一、市政府廣播電台 (呼號 XGOI) 每星期五下午一時半至二時
週波九〇〇千

二、福音廣播電台 (呼號 XMHD) 每星期六下午七時至七時半
週波一四二〇

藥良用家名馳局藥生醫士廉韋

丸導清色紅士廉韋



膏意如

統治皮傷皮患如割
破灼傷燙傷跌損抓
傷溼疹癬疥腫毒拆
拆凍瘡
外痔等
症為消
毒止痛
生肌之
靈效藥
膏到處
盛行

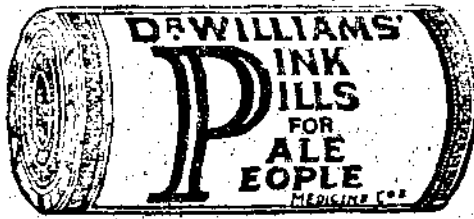
號八二六第字成證可許署生衛府政民國



號六二六第字成證可許署生衛府政民國

專治大便秘
結肝火上升
胆汁不調暈
眩頭痛一切
腸胃失序之
疾病藥性和
平功力偉大
為最歡迎
之潤腸平肝
藥

丸補色紅生醫士廉韋



號五二六第字成證可許署生衛府政民國

補血健腦天
下馳名統治
血液虧損神
經衰弱消化
不健瘋濕骨
痛病後虛弱
以及婦人女
子等疾病

片藥己自孩嬰

係為小兒
特製之和
平潤腸藥
統治乳兒
小兒便秘
食積發熱
肚痛泄瀉
嘔吐傷風
痰厥蛔虫
出牙各症



號七二六第字成證可許署生衛府政民國

片咳止入吸士廉韋

主治咳嗽傷風哮喘
喉痛氣管支炎以及
其他喉胸疾病



號九二六第字成證可許署生衛府政民國

為美味之藥片

豐祿紐

片痛止士廉韋

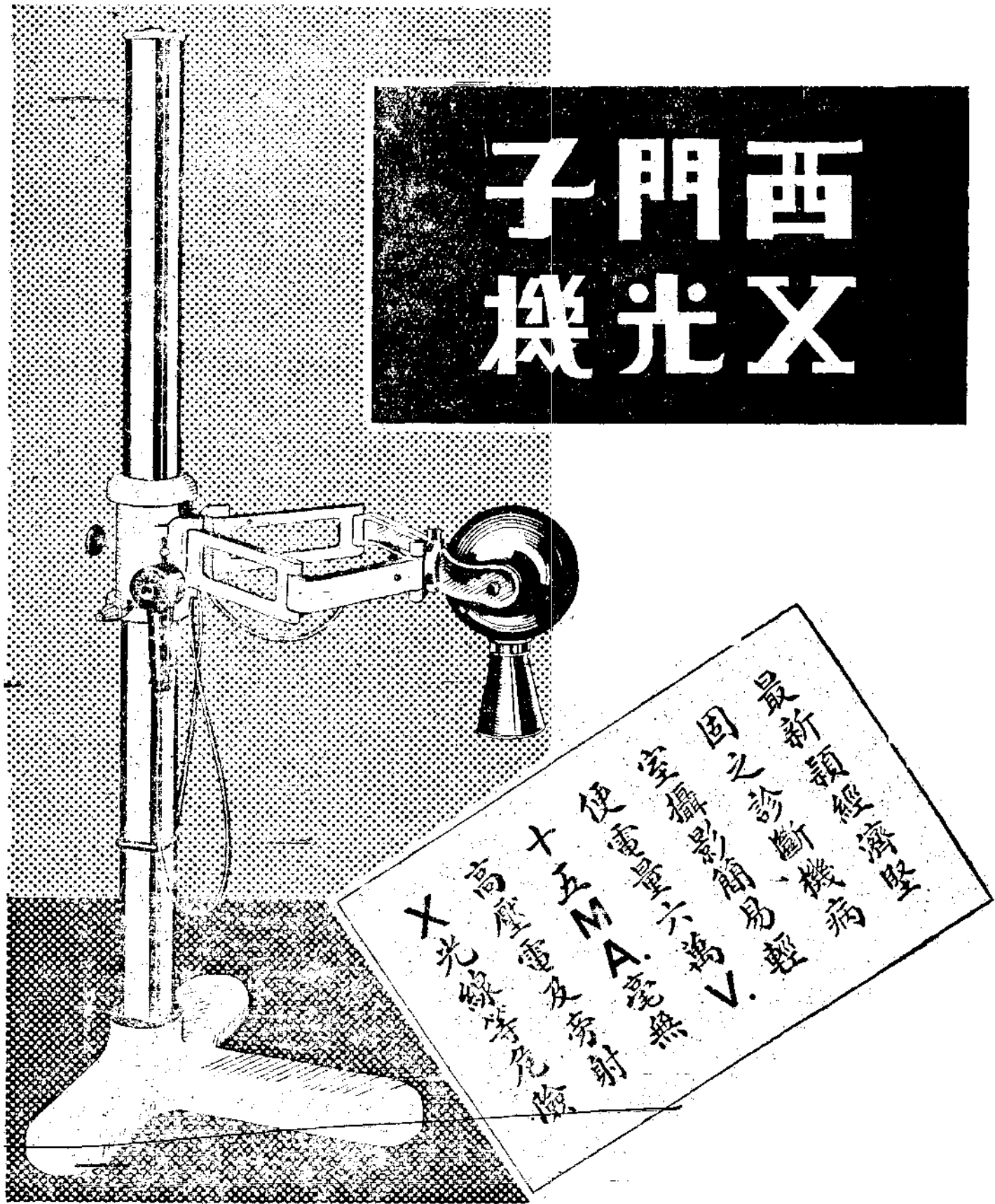


號五五二第字成證可許署生衛府政民國

紐祿豐
韋廉士
止痛片
頭痛 牙痛
耳痛 經痛
各種肌肉痛腦
系痛并善退熱
消風散寒擔保
純粹安全

局藥生醫士廉韋號一五四路西江海上

西門子 X光機



德商西門子電子機廠

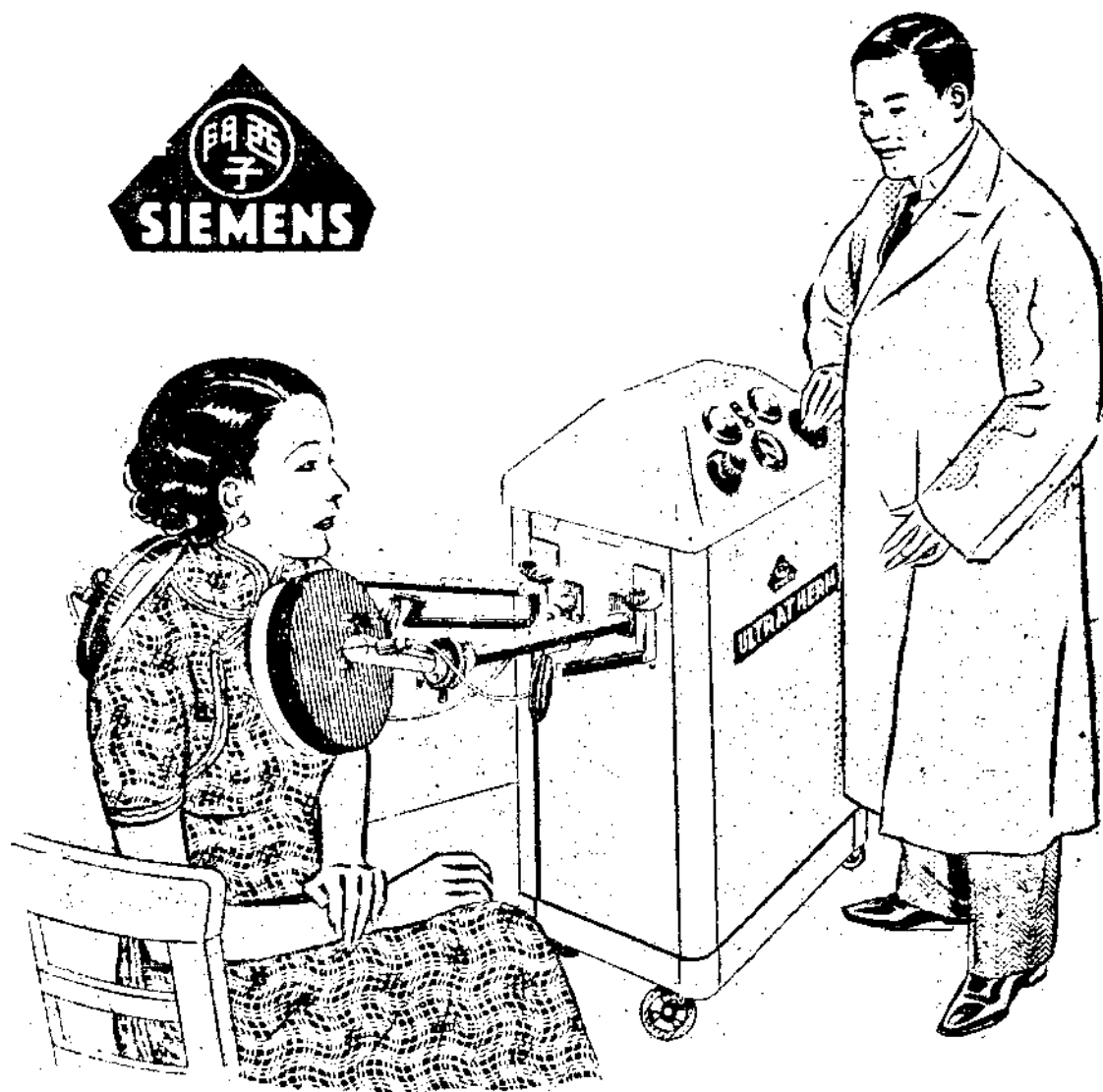
郵政信箱一〇四〇

上海南京路二二三號

電話一五四〇

二十告

西門子真空管超短波電療機
到處有卓絕之成就



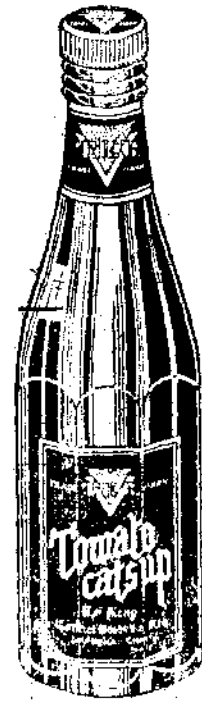
西門子超短波電療機 遠勝于
最有力之火花隙式短波透熱機
超短波電療兼短波透熱
使用簡便

上海南京路二三三號

電話一五四〇〇號

三 角 牌 反 茄 醬

唯一調味妙品



泰康公司出品

上海南京路

茂 華 雙 養 水

HYDROGEN PEROXIDE

3% H₂ O₂

異軍突起之消毒殺菌劑 皮膚
咽喉耳鼻之救星 家庭常備消
毒滅菌聖藥 俱有強力經久不
變之美 保無爆發性及破碎之
患 品質優美駕馭來品之上
價格低廉數倍於來品之下
上海仁濟醫院俱用本品 裝
法有一磅半磅四兩之分 各大
藥房公司均有出售

茂 華 大 藥 廠

上海靜安寺路一〇四號

電話三七五八

濕氣癢時
不宜搔！



因為指甲附有細
菌，搔破後細菌
即乘機侵入貪快
一時貽害無窮！

請用「皮膚樂」

最靈驗
最簡便
最經濟

皮 膚

膚 樂

去濕 止癢 防腐 殺菌

每瓶二角
藥房均售

樂

上海天華藥房
總經理 華濟堂藥房



中 英 乳 白 魚 肝 油

味甘可口

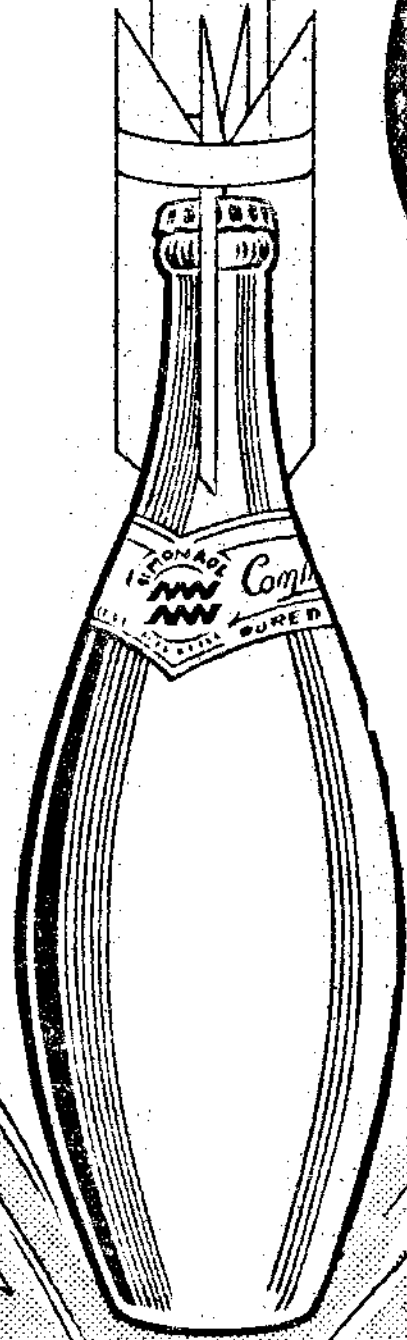


治咳補肺
健腦強身

病後虧弱
唯一補品

上海中英大藥房發行

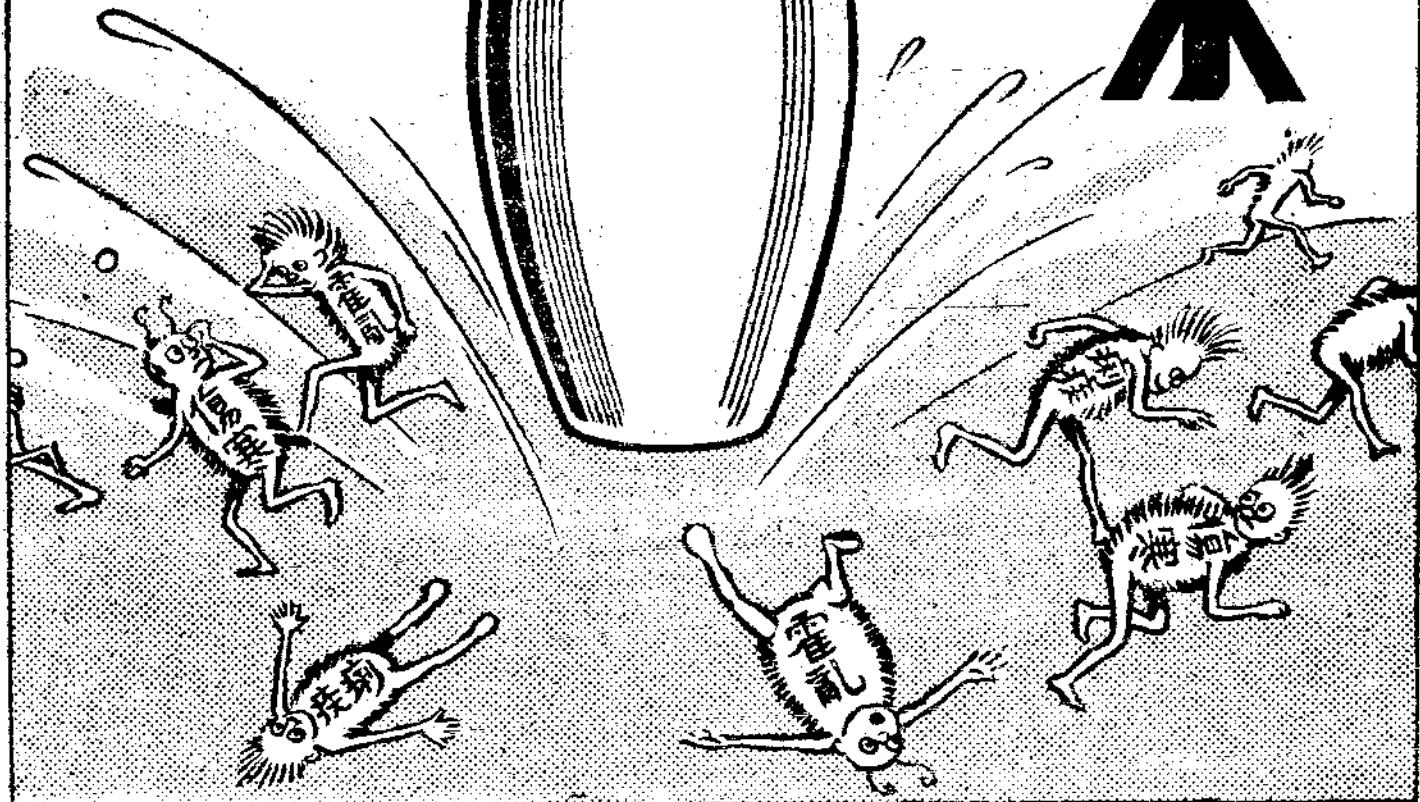
正廣和汽水



註冊商標

滴滴蒸溜 瓶瓶檢驗
 安全衛生 菌類絕跡
 炎暑飲此 永保康健

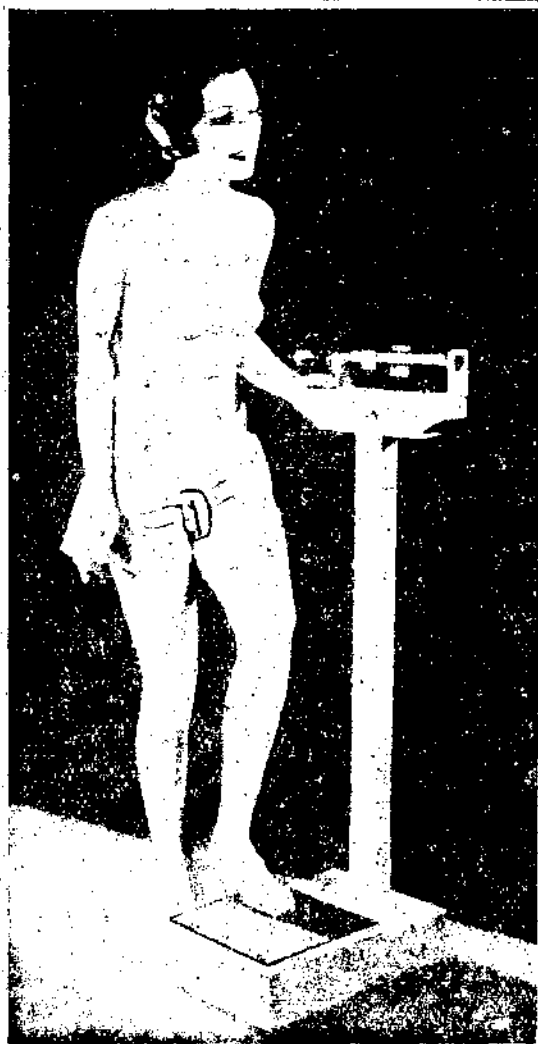
各處商店均有出售



請用做行之

范朋克磅秤

檢驗體重



凡醫院及化驗室應用之一切
儀器做行均有出售

禮和洋行 醫療化驗儀器部謹啓

上海四川路六七〇 電話一一〇三〇

特 樂 固 明

最新發明 沙眼特效藥

主治

沙眼 紅眼 各種

爛眼 魚膜雲翳

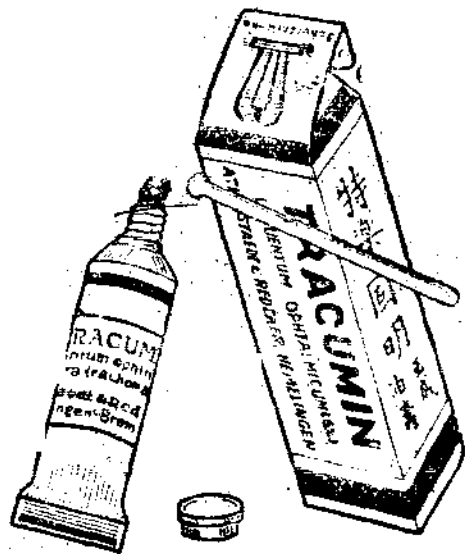
以及種種眼病

功效

止癢 定痛 消炎

明目 殺菌 退腫

去暈 除翳



各大藥房均有出售

中國總經理

上海德商禮和洋行

德商 哈門洋行
B. HAMANN & CO.,
SHANGHAI

本行特聘德籍技師，設計製造各種科學工業設備，其設計工程包括下列數十餘種：

殺菌器，消毒器，保溫器，蒸溜水製造器等（各種大小木炭煤油均可充作燃料），又各式蒸溜器，酒精，醚，苯 Benzol，丙酮 Acetone 等精製器，提出器，真空蒸溜器，煤氣發生器，濾水設備，消毒器，雙層鍋，滅菌器，乾燥器，孵卵器，遠心分離器，虹吸器，工業用溫度表等等，此外本行存有不銹防酸類侵蝕之 V2A 鋼料，如蒙賜顧，無任歡迎。

德商哈門洋行

上海白利南路霍必蘭路對面

郵政信箱 一三一一號

電話 二九五三一

癩沙淨

器皿消毒唯有用成分最準確之癩沙淨至洗臉沐浴水中溶化少許可防皮膚病另備癩沙淨藥皂一種家居旅行極便利

上海四馬路中西大藥房發行



明星香水
明星香水

滅菌 消毒

癩沙淨藥皂



存留於肌肉骨節間此
 即腰痠背痛之所由來
 也患此者宜即服已著名世界
 五十餘年之第威德補腎丸
 善能清尿消毒健全腎部轉
 弱為強不僅可增加辦事之
 効率更能促進精神之舒快
 各大藥房 均有出售

變成尿
 強酸晶

腎病治愈
 辦事有力
 腎部為清尿濾
 血之總機關腎
 而虧弱則血液
 內之尿強酸質
 未能除去逐漸



第威德補腎丸



均有出售
 各大藥房

患痔之人痛癢不寧坐卧不
 安倘處斗室愁眉不展猶如
 身臨地獄祇須一管第威德
 痔瘡膏迅即治愈輕快涼爽
 其病若失健步如飛前後判
 若兩人因其葯力偉大消炎
 鎮痛滅菌生肌功效靈速裝
 有特別射葯管
 能將葯力直達
 患處法簡効宏
 世界負名

苦樂懸殊

第威德痔瘡膏

M23

廣 協 書 局

發行：中華護士學會一切中英文護士用書及各種音樂歌譜等。

經理：美國哥倫比亞圖書公司原版西書，中華衛生教育會出版衛生書籍圖表及各種衛生招貼等，並中國基督聖教書會出版各種宗教圖書佈道用單張圖書等類。

經售：英美牛津大學圖書公司各種原版醫學用書，中華醫學會出版之中英文醫學衛生圖書及內政部衛生署出版之中文醫學衛生書籍掛圖招貼。

新 書 預 告

新譯外科護病學 Surgical Nursing (English original by Hugh Cabot, M.D., C.M.G., F.A.C.S. and Mary Dodd Gues, R. N., A. M.) 全書四百五十頁，分爲二十六章，詳論近代外科學之發展，手術前後之護理，麻醉法，及各種外科病症之症狀，治法，護病法等，並有銅版插圖一百二十餘幅，末附中英文索引，尤便檢查。用道林紙精印，硬紙面，布脊，金字。實價國幣三元二角五分。

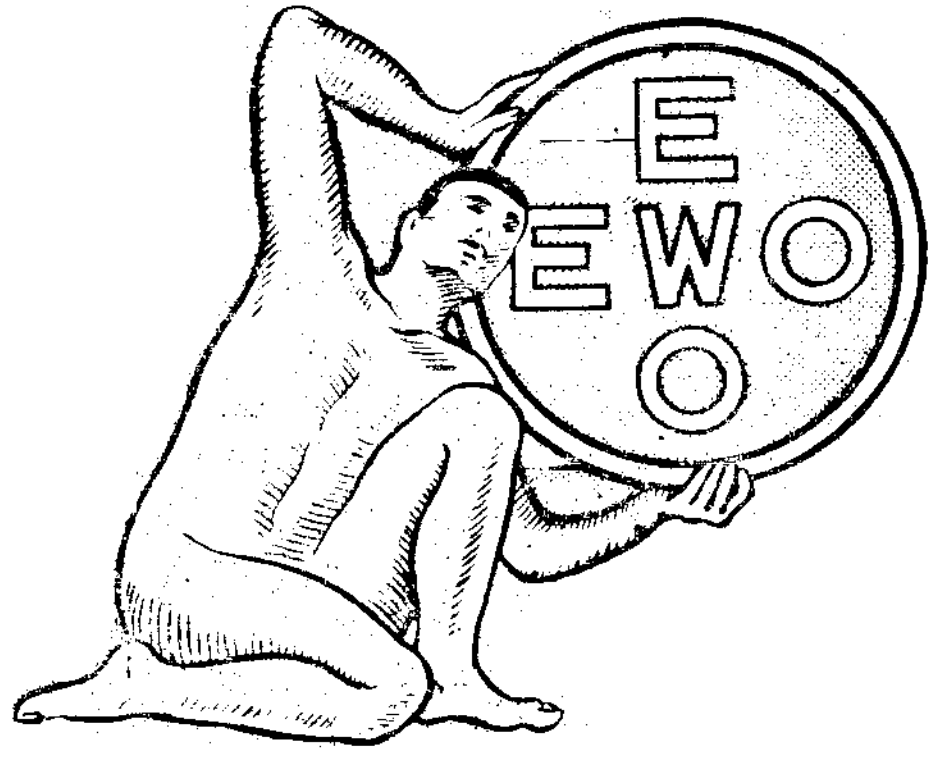
九月出書

請速定購

上海廣協書局謹啓

北京路一四〇號

怡和洋行
經理
怡和啤酒廠



怡和啤酒
使君壯健

怡和啤酒。一經嚙口。精神即感無上舒快。因其原料為有益身體之麥及酵母花等。如日常飲之。能促長堅強之肌肉。使君精神充足。克享健康之快樂。



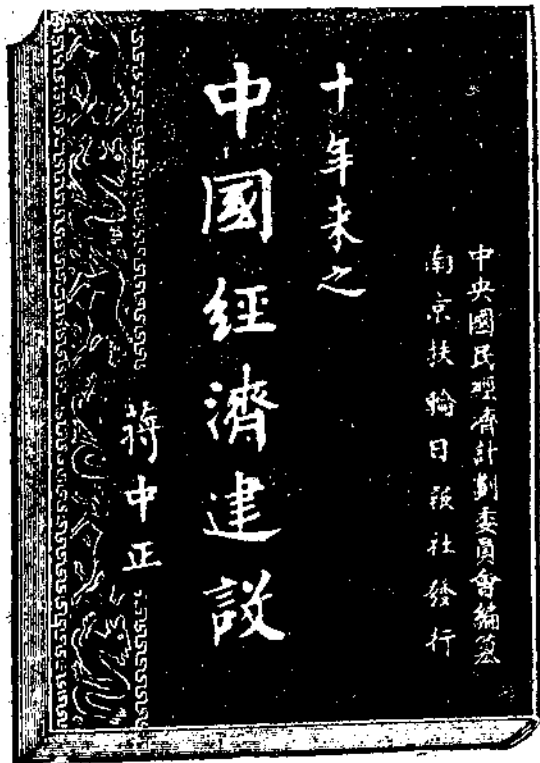
怡和啤酒

國民政府
建都南京
十年以來
惟一巨著

十年來之中國經濟建設

本書由中央國民經濟計劃委員會主編，中央及地方經濟建設機關主管部份負責人員分任編輯委員擔任撰述，官都扶輪日報社發行。

中央國民經濟計劃委員會編
南京扶輪日報社發行



每冊實價 紙面 五元

● 郵寄外埠另加郵費一成 ●

內 容 一 斑

本書除由蔣委員長題名
林主席葉楚傖朱家驊陳
立夫諸氏題字孫哲生居
覺生于右任戴季陶孔祥
熙吳鼎昌俞飛鵬張嘉傲
宋子文張靜江陳果夫馬
超俊吳鐵城諸氏題詞及
會養甫徐恩會二氏序文
外共分鐵道實業交通財
政公路水利蠶棉電氣事
業等六章由鐵道部實業
部交通部財政部全國經
濟委員會建設委員會等
負責編輯自國民政府建
都南京以來之一切經濟
建設無不盡列既可供不
時之參考又有極大之歷
史價值凡公共機關圖書
館以及個人等均宜購置
一冊

南京中山路一三〇號
扶輪日報社發行
上海山東路二五五號
聯合廣告公司

上海市政府
衛生局出版
衛生月刊
歡迎定閱

本刊以提倡民衆健康灌輸衛生教育爲宗旨內容非常充實議論頗切實際並揭載衛生行政醫藥管理等規則誠爲醫師學校家庭必備之讀物全年十二册售費一元郵費在內定閱處上海山東路二五五號衛生月刊發行處

東南攬勝
供旅行嚮導
便家居臥遊

有詩有畫有照片有遊記均爲名家寫生之作精妙絕倫名貴無比用銅版紙精印一巨冊華麗古雅兼而有之備此一冊不啻周遊五省原價八元優待對折存書無多欲購從速

編輯者 東南交通周覽會
經售處 上海山東路二五五號聯合廣告公司

欲使家庭健全快樂請即定閱

快樂家庭

二卷一期起編輯陣容大加改革特聘名家執筆較前更爲精彩

- (一) 快樂家庭。計分下列各欄。
供讀者採取。
- (二) 專論：特聘名家撰著宏論。以學術修養：詳述實用學術及修養之道。既切實用。又極名貴。
- (三) 家政：此欄包括經濟。兒童扶養。屋內裝飾。以及飲食等項。均有名家撰著。
- (四) 婦女園地：此欄專供婦女閱讀。凡於服飾。美容等均有詳盡之探討。
- (五) 兒童園地：此欄專供兒童閱讀。使其進有用之知識。
- (六) 文藝：特聘名家撰作現代文藝。

上海愛多亞路中匯大權
聯華出版社發行
每册二角全年六册一元

廣告索引

新亞藥廠	封底及前封底
興華公司	封底
大成大藥行	告一
新申工程行	告二
拜耳藥廠	告三
五洲藥房	告四
多倫治公司	告五
商務印書館	告六
信誼藥廠	告七
老晉隆洋行	告八
立興洋行	告九
美女牌冰精油	告十
拜道爾夫公司	告十一
薛魯敦藥行	告十二
司徒博牙醫院	告十三
上海理療器械行	告十四
韋廉士醫生藥局	告十五
西門子電機廠	告十六
西門子電機廠	告十七
泰康公司	告十八
天華藥房	告十九
茂華藥房	告二十
中英藥房	告二十一
正廣和藥房	告二十二
哈西洋行	告二十三
中西藥房	告二十四
第成德製藥行	告二十五
廣協書局	告二十六
怡和洋行	告二十七

ADVERTISING RATES HEALTH MONTHLY

(Published by Bureau of Public Health
City Government of Greater Shanghai)

Ad size 6" x 9" circulation 8,500 Per issue

Outside cover (back) "in three colors"	\$80.00
Inside covers	(at)\$50.00
Ordinary full pages	(at)\$35.00
Ordinary half Pages	(at)\$20.00

Blocks and art work to be charged extra

I voucher to be supplied free after Publication

Advertising agents, Consolidated National Advertising Co.

255 Shantung Road, Shanghai

Tel 90085 90086 90176 P. O. Box 870

- | | |
|--|--|
| <p>(1) 12 issues per year in Chinese</p> <p>(2) We reserve the right to reject any advertisement</p> <p>(3) For addition of Colors and Change of Paper rate on application</p> | <p>(4) The above quotations are net in Shanghai local currency (plate extra)</p> <p>(5) Prices in American and European Nations at Current rates of Exchange</p> |
|--|--|

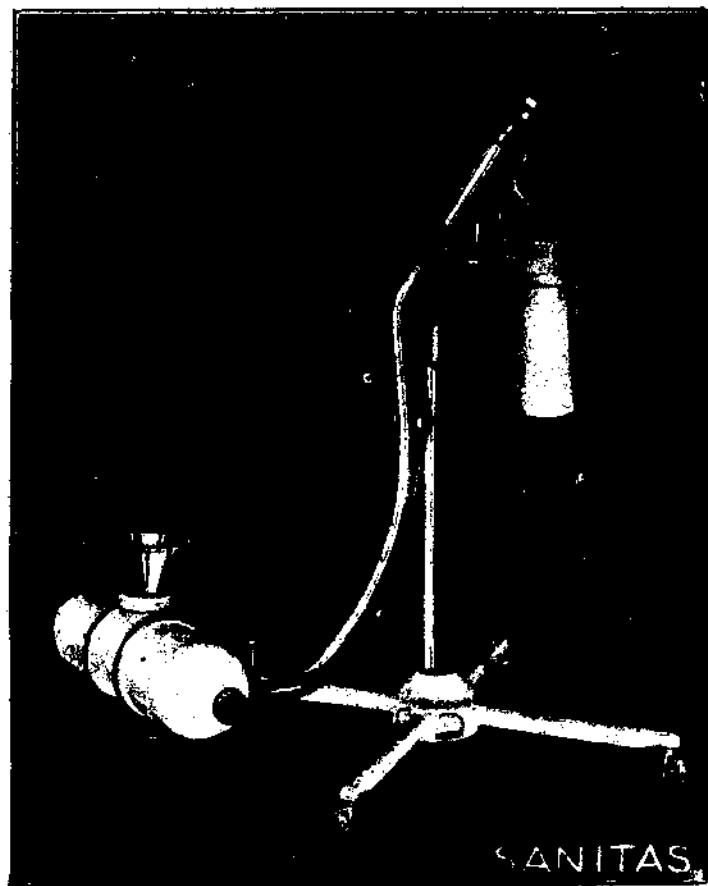
Subscription Rates \$1.00 per year,
10 cents per copy

<p>(一) 本刊每年十二期</p> <p>(二) 不合本刊宗旨之廣告概不認登</p> <p>(三) 上列價目不折不扣</p> <p>(四) 製版加色換紙另議</p> <p>(五) 歐美各國廣告費照匯兌貼</p>	<p>普 通 半</p>	<p>外封底 (二套色)</p>	<p>封 面</p>	<p>普 通</p>	<p>普 通</p>	<p>全年十二册</p>	<p>每月一册</p>	<p>發行入</p>	<p>總編輯</p>	<p>編輯</p>	<p>廣告印刷及代理發行</p>
<p>(六) 本刊銷數全年十萬份以上</p> <p>(七) 報費全年一元另售每册一角國內郵費在內</p> <p>國外郵費照加</p>	<p>每 期</p>	<p>每 期</p>	<p>每 期</p>	<p>每 期</p>	<p>每 期</p>	<p>大洋一元</p>	<p>大洋一角特號另加</p>	<p>上海市衛生局</p>	<p>李廷安</p>	<p>顧正漢</p>	<p>上海山東路二五五號 聯合廣告公司</p>
<p>水合算</p>	<p>每 期</p>	<p>每 期</p>	<p>每 期</p>	<p>每 期</p>	<p>每 期</p>	<p>大洋五角</p>	<p>國內郵費在內</p>	<p>上海山東路二五五號</p>	<p>顧正漢</p>	<p>李廷安</p>	<p>聯合廣告公司</p>
<p>水合算</p>	<p>每 期</p>	<p>每 期</p>	<p>每 期</p>	<p>每 期</p>	<p>每 期</p>	<p>大洋五角</p>	<p>國內郵費在內</p>	<p>上海山東路二五五號</p>	<p>顧正漢</p>	<p>李廷安</p>	<p>聯合廣告公司</p>

三特點：
效力宏大
用法簡便
售價低廉

沙尼他司廠出品各種

大小X光機在



中國醫界用之者甚多

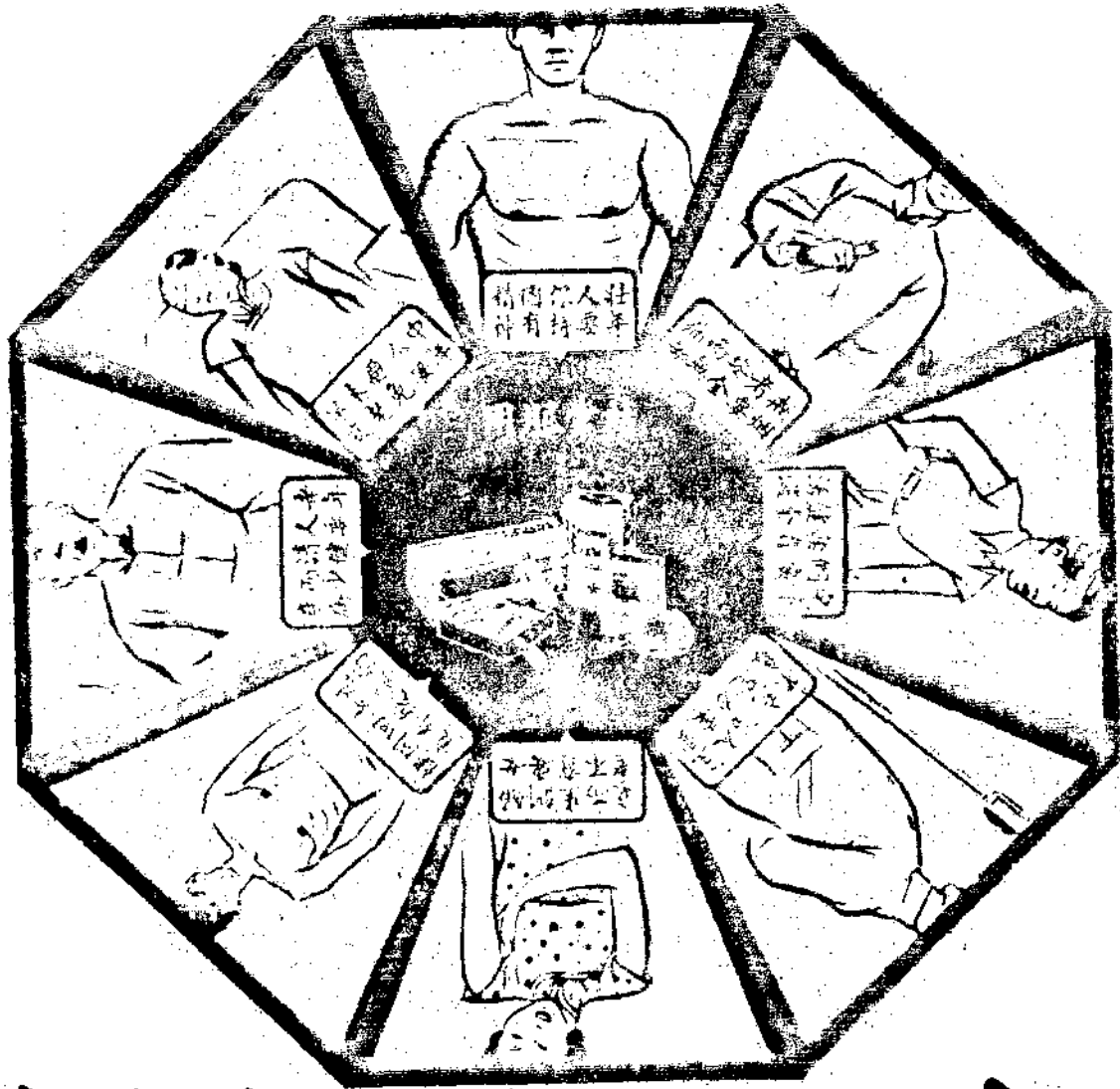
目錄函索即寄

總經理處

德商興華公司

上海南京路沙遜大廈

電話一二一一四



補補補
針粉片

PHOSMIN

補使命

「補使命」具有滋補強身使命。為現代最合理之科學製劑。補針係賀爾賜保命與全黃素混合劑。含有量準確。質料新鮮濃厚。肌肉注射。完全無痛。故名譽譽於應用。婦女亦無忌。補粉補片含有乾酪、甘油、磷酸鈣等強身滋補藥物。女用品內更有卵巢素劑(好美滿)故對於婦女性神經衰弱(早老不孕)諸症。而有極大之効力。以其藥性溫和。而四時宜服。甘芳味美。婦孺喜悅。大藥不燥。攜帶便利。

主治
神經衰弱、性神經衰弱、頭暈目眩、耳鳴眼花、腰酸腿軟、食慾減退、失眠、早衰、精神萎靡、婦女早老、不孕、生育艱難、小兒發育不良、老年衰弱、血虧

上海新亞藥廠製造
藥房均有