



সকলোভো দেবেভ্যো নমঃ ।



জঙ্গিপুর সংবাদ ।

১১ই আষাঢ় বুধবার সন ১৩৪২ সাল ।

জাপানী ফল ।

জাপান হইতে সম্প্রতি আপেল, কমলালেবু প্রভৃতি ফল মাত্রাজ প্রেসিডেন্সীতে আমদানী হইয়া বার আনা উক্তন দরে বিক্রয় হইতেছে ।

নীলামের ইস্তাহার ।

চৌকি জঙ্গিপুর প্রথম মুনসেফী আদালত ।

নীলামের দিন ৮ই জুলাই ১৯৩৫

৩০ খাং ডিঃ ওয়াক্‌ গ্রেটের জয়েন্ট মাতৃস্বামী মৌঃ হুমায়ুন রেজা চৌধুরী দিঃ দেং দিল মহাম্মদ মণ্ডল দিঃ দাবি ৮২১/৩ থানা স্ত্রী মৌজে রঘুনাথপুর ৮১০২ জমির কাত ৯৬২ আঃ ১০, রায়ত স্থিতিবান ।

৩১ খাং ডিঃ সেখ মনিরুদ্দিন আহম্মদ দিঃ দেং গোরচাঁদ মণ্ডল দিঃ দাবি ১৯৫, পং গনকর মৌজে জঙ্গিপুর ১৮০ বিঘার কাত ৩৬, আঃ ৫০, রায়ত স্থিতিবান খতিয়ান নং ৪৩

৫২৬ খাং ডিঃ রায় জ্ঞানেন্দ্রনারায়ণ চৌধুরী বাহাদুর দিঃ দেং খোলেজ মণ্ডল নাবালক দিঃ পক্ষে অলি মাতা ও স্বয়ং পণ্ড বেওয়া দাবি ২৪৬/৩ থানা রঘুনাথগঞ্জ মৌজে জঙ্গির ৮৪ শতকের কাত ৩/০ আঃ ৩, রায়ত স্থিতিবান ।

৩১১ খাং ডিঃ পঞ্চকুমার দাস দেং নিয়ত সেধ দিঃ দাবি ১০১/৩ থানা রঘুনাথগঞ্জ মৌজে হুজাপুর ৪-৩২ শতকের কাত ১১/০ আঃ ৮, খতিয়ান ১১১

৫৭৮ খাং ডিঃ কুমার বীরেন্দ্রনাথ রায় বাহাদুর দেং যতু মণ্ডল দাবি ১৮১৬ থানা এ মৌজে বীরেন্দ্রনগর ৪১ শতকের কাত ২১/৬ আঃ ৫, খতিয়ান ৩৬

৫৭৯ খাং ডিঃ এ দেং লক্ষী মণ্ডল নাঃ পক্ষে অলি মাতা মানদা মণ্ডলানী দাবি ১৫৬/১৬ মৌজাদি এ ৫৩ শতকের কাত ১১/০ আঃ ৫, খতিয়ান ১১১

৫৮০ খাং ডিঃ এ দেং কেদারনাথ দাস দিঃ দাবি ৩৪১/৩ মৌজাদি এ ১-২১ শতকের কাত ৫১৫ আঃ ১০, খতিয়ান ২৭

৫৮১ খাং ডিঃ এ দেং লালজি মণ্ডল দাবি ১৫/১ মৌজাদি এ ৭ শতকের কাত ১৬/০ আঃ ৫, খং ২১৪

৫৮২ খাং ডিঃ এ দেং প্রাণবন্ধু বারিক দিঃ দাবি ১০১/০ থানা এ মৌজে রঘুনাথপুর ৩৫ শতকের কাত ৬/০ আঃ ৫, খতিয়ান ১৪৭

৫৮৩ খাং ডিঃ এ দেং দিঃ মণ্ডল দিঃ দাবি ২৪৬২ থানা এ মৌজে রাণীনগর ১-২ শতকের কাত ৫১১৩৬০ আঃ ১০, খতিয়ান ১৩০

৫৮৪ খাং ডিঃ এ দেং গগনচন্দ্র দাস দিঃ দাবি ১৬১/৬ থানা এ মৌজে রাজানগর ২৭ শতকের কাত ২/০ আঃ ৫, খতিয়ান ৬৩

৬১২ খাং ডিঃ এ দেং দিনবন্ধু মণ্ডল দিঃ দাবি ২৯১/১৭ থানা এ মৌজে রাণীনগর ২-৫৯ শতকের কাত ৪১/০ আঃ ১০, খতিয়ান ১৩১

৬১৩ খাং ডিঃ এ দেং উপেন্দ্রনাথ মণ্ডল নাবালক পক্ষে অলি মাতা নীরদবরণী মণ্ডলানী থানা এ মৌজে বীরেন্দ্রনগর ৪১ শতকের কাত ৩৬/০ আঃ ৫, খতিয়ান ১৯

৬১৪ খাং ডিঃ এ দেং ভাঙ্ক মণ্ডল দিঃ দাবি ২৭১/২১০ মৌজাদি এ ২-২২ শঃ কাত ৩/৬০ আঃ ৮, খতিয়ান ১১৫

৬১৫ খাং ডিঃ এ দেং যাদবচন্দ্র মণ্ডল দিঃ দাবি ২৪১/০ মৌজাদি এ ৪১ শতকের কাত ৩০ আঃ ১০, খতিয়ান ৩৯

৬১৬ খাং ডিঃ এ দেং শ্রীমাদ রাই দিঃ দাবি ৬৪/৯ মৌজাদি এ ২-৭৬ শতকের কাত ১০১১৬ আঃ ২৫, খতিয়ান ১৪৪

৬১৭ খাং ডিঃ এ দেং অনাথবন্ধু বাগচি দিঃ দাবি ২৫৬/১৫ থানা এ মৌজে রঘুনাথপুর ১-১ শতকের কাত ৩১/০ আঃ ১০, খতিয়ান ১৩৯

৬১৮ খাং ডিঃ এ দেং প্রাণবন্ধু বারিক দাবি ২৭১/০ মৌজাদি এ ৪৭ শতকের কাত ৪, আঃ ৫, খতিয়ান ১৪৬

৬১৯ খাং ডিঃ এ দেং লজ্জানী মণ্ডল দিঃ দাবি ৩৭৬০ থানা এ মৌজে বীরেন্দ্রনগর ১-১৩ শতকের কাত ৬, আঃ ১০, খতিয়ান ৪২

৬২০ খাং ডিঃ এ দেং শ্রীমন্ত মণ্ডল নাবালক পক্ষে অলি মাতা কালি বেওয়া দাবি ৩০১/৭৪ মৌজাদি এ ৪৫ শতকের কাত ৪১০ আঃ ৮, খতিয়ান ১৩৯

৬২১ খাং ডিঃ এ দেং বৈদ্যনাথ মণ্ডল দিঃ দাবি ২২/৯ থানা এ মৌজে রঘুনাথপুর ২৪ শতকের কাত ২৬/১০ আঃ ৫, খতিয়ান ১৬৯

৫৭৬ খাং ডিঃ বামিনীমোহন ব্রহ্ম দেং মদন মণ্ডল দাবি ১৫৫ থানা এ মৌজে রমাকান্তপুর ৫ শতকের কাত ২/০ আঃ ৫, খতিয়ান ১৬৪

৫৭৭ খাং ডিঃ এ দেং এ দাবি ১৩০/১ মৌজাদি এ ৪ শতকের কাত ১৬০ আঃ ১০, খতিয়ান ১৬৫

৩২৯ খাং ডিঃ কালীচরণ সিংহ দেং বিবেশ্বর দাস দিঃ দাবি ১১৩/৩ থানা স্ত্রী মৌজে হাজীপুর বামুহা ১৫৪১ জমির কাত ১০১/১১ আঃ ৫, খতিয়ান ১৩৭

১৬৭৪ খাং ডিঃ এ দেং অমিয়মোহন রায় দিঃ দাবি ১৫৬/৩ থানা ও মৌজে রঘুনাথগঞ্জ ২ শতকের কাত ১১০ আঃ ৫, খতিয়ান ৪৮২

১৬৭৬ খাং ডিঃ এ দেং এ দাবি ১৪১/১৫ মৌজাদি এ ৭ শতকের কাত ৯, আঃ ৫, খতিয়ান ৪৯৫

১৬৭৭ খাং ডিঃ এ দেং এ দাবি ১৫১/৩ মৌজাদি এ ২৫ শতকের কাত ১/০ আঃ ৫, খং ৬৪৪

১৬৭৮ খাং ডিঃ এ দেং এ দাবি ১৭৬/৩ মৌজাদি এ ৮ শতকের কাত ২, আঃ ৫, খতিয়ান ৪৯২

৪৬৯ খাং ডিঃ জ্ঞানেন্দ্রনারায়ণ চৌধুরী বাহাদুর দিঃ দেং লক্ষী পাড়ে দিঃ দাবি ৪৩১/৩ থানা রঘুনাথগঞ্জ মৌজে মহম্মদপুর ২-২৫ শতকের কাত ৬০ আঃ ১০, খং ২৫৭ রায়ত স্থিতিবান ।

১৮৬৯ খাং ডিঃ ব্রিটিশার রায় সাহেব সুরেন্দ্রনাথ বহু দেং বিপিনবিহারী দাস দিঃ দাবি ৬৪৬/৪ থানা স্ত্রী মৌজে খিদিরপুর ১-৫৬ শতকের কাত ১৫৬/৫ আঃ ২৫, খং ৫৬ মোকররী স্বত্ব ।

১৮৭২ খাং ডিঃ এ দেং শ্রীপতিচরণ দাস দিঃ দাবি ৬৫০/৩ থানা স্ত্রী মৌজে জলদাপাড়া ৮-২২ শতকের কাত ১২১/০ আঃ ১০, খতিয়ান ১৩২, ৩৯৭, ৩৯৮ রায়ত স্থিতিবান

৪০০ খাং ডিঃ এ দেং লুতফলহক মণ্ডল দিঃ দাবি ৬২১/০ থানা স্ত্রী মৌজে আমভোল ৪-৩ শতকের কাত ১১১/০ আঃ ৫, খতিয়ান ৩৪ রায়ত স্থিতিবান ।

১৪৭ খাং ডিঃ এ দেং সীতারাম মণ্ডল দিঃ দাবি ৭৪১/৩ থানা এ মৌজে অমরপুর ১১/১ জমির কাত ১২০/১০ আঃ ২০, খতিয়ান ১৭৯

১৪৮ খাং ডিঃ এ দেং বৈকুণ্ঠনাথ সিংহ নাবালক পক্ষে অলি মাতা সরবতীয়া কুন্ডর দাবি ১৬৬/৩ থানা স্ত্রী মৌজে গোপালনগর ৪৪ কাঠার কাত ২, আঃ ৫, খতিয়ান ১৭৫

১৪৯ খাং ডিঃ এ দেং এ দাবি ১৬৬৯ থানা স্ত্রী মৌজে শিখোর ও গোপালনগর ১২ কাঠার কাত ১৬৬/০ সন ১৩৩৯ সাল হইতে টাকায় ০/০ আনা বৃদ্ধি হইয়াছে আঃ ৫, খতিয়ান ৩২৪

১৯৬ খাং ডিঃ এ দেং মাধবচন্দ্র সিংহ দিঃ দাবি ১৩৪ থানা স্ত্রী মৌজে রাজসাহী ৫৭ শতকের কাত ২১০ আঃ ৫, খতিয়ান ২০৩

১৬৮২ খাং ডিঃ সেবাইত শ্রীমাচরণ নাথ দিঃ দেং সামলী সেধ দিঃ দাবি ৩২/০ থানা রঘুনাথগঞ্জ মৌজে সেকন্দরা ৪৪ শতকের কাত ৪০/০ আঃ ১০

২৩৯ খাং ডিঃ বিবেশ্বর ঘোষাল দিঃ দেং কালাচাঁদ সাহা দাবি ৩২৬/৩ থানা এ মৌজে রামচন্দ্রবাতি ২-৮৪ শতকের কাত ১৪১/০ আঃ ৫, খতিয়ান ৩৩

৩৩ খাং ডিঃ সেবাইত গোবিন্দনাথ নাথ দিঃ দেং মহীন্দ্রনাথ রায় দিঃ দাবি ৮২১/৩ থানা এ মৌজে দক্ষিণপাড়া ৭১০ বিঘার কাত ১২১/১০ আঃ ৩৮, রায়ত স্থিতিবান ।

৬৬১ খাং ডিঃ বিন্দুবাসিনী দেবী দেং ভূপতিভূষণ সিংহ রায় দিঃ পক্ষে অলি মাতা হুশীলাহন্দরী দেবী দাবি ১১০/০ থানা স্ত্রী মৌজে বিলাকুস্তা ৩-২০ শতকের কাত ১৭১০ আঃ ১৫, খতিয়ান ৩৯ রায়ত স্থিতিবান ।

৩১৩ খাং ডিঃ সুরেন্দ্রনারায়ণ সিংহ দেং গগনচন্দ্র ঘোষ দিঃ দাবি ১৩৬/৬ থানা স্ত্রী মৌজে বহতালী ১২ শতকের কাত ১১০ আঃ ৫, খতিয়ান ২২৩

৩০৫ খাং ডিঃ এ দেং অশ্বিনী দাস দিঃ দাবি ৩৫৬/০ থানা স্ত্রী মৌজে বাহাগলপুর ৪-১১ শতকের কাত ৬১/১৪ আঃ ৮, খতিয়ান ৪৭৩ মোকররী স্বত্ব

১৭৯৬ খাং ডিঃ এ দেং মক্ মল্লিক দিঃ দাবি ১৯১/৬ মৌজাদি এ ৪ শতকের কাত ৬০ আঃ ২, খতিয়ান ৫৩৫ রায়ত স্থিতিবান ।

২১৯ খাং ডিঃ মহারাজা শশিকান্ত আচার্য বাহাদুর দেং আব্বাস মণ্ডল দাবি ২৬/১ থানা স্ত্রী মৌজে রতনপুথ ৩১১ জমির কাত ৩৬০ আঃ ১৫, খতিয়ান ২১২

৫২০ খাং ডিঃ এ দেং গোলাব মহম্মদ বিশ্বাস দাবি ১৬২১/৩ থানা স্ত্রী মৌজে নিজ নারায়ণপুর ৭৫২১ কাঠার কাত ২৬, আঃ ১০০

১৮১৭ খাং ডিঃ এ দেং আলিম মণ্ডল দিঃ দাবি ২৮১/৬ থানা স্ত্রী মৌজা বাস মহাল হুরপুর ২১১ বিঘার কাত ২১/৬ আঃ ৮, খতিয়ান ১১২ ২নং লাট এ মধ্যে ৩৪ বিঘার কাত ৩৬০/৩ আঃ ৮, খতিয়ান ১১ ৩নং লাট মৌজে রতনপুর ৩৬২ বিঘার কাত ৪১/৩ আঃ ৮

২৯৯ খাং ডিঃ ব্রজেশচরণ সেন দিঃ দেং আমোদিনী দাসী দিঃ দাবি ৮৭৬/০ থানা রঘুনাথগঞ্জ মৌজে প্রসাদপুর ১-২২ শতকের কাত ১৩২১ আঃ ২৫, খতিয়ান ১৭৬

৬৬৫ খাং ডিঃ এ দেং নগেন্দ্রনাথ মাঝি দিঃ দাবি ৩০০/৩ থানা এ মৌজে কুলড়ি ৬৬ শতকের কাত ৪১/১ আঃ ১০, খতিয়ান ১১২

৪৯৬ খাং ডিঃ সেবাইত মনিমোহন চৌধুরী দেং শ্রীমন্দন মণ্ডল দিঃ দাবি ৩১৩ থানা স্ত্রী মৌজে লোহারাপাড়া ২-৬৭ শতকের কাত ৪৬/৩ আঃ ১০, খতিয়ান ৪০

৪২৭ খাং ডিঃ এ দেং প্রমদা বেওয়া দিঃ দাবি ৬৫১/০ থানা স্ত্রী ৬-৬৭ শতকের কাত ২৬/৬ আঃ ১৫, খং ২০

১৩৭৪ খাং ডিঃ সেবাইত নিরোজকৃষ্ণ ঘোষ নাবালক পক্ষে অলি মাতা তরদিনী দাসী দেং রমিষা বেওয়া দিঃ দাবি ১১২৬/০ থানা স্ত্রী মৌজে উমরাপুর ১৫/০ বিঘার কাত ১৫৬/০ আঃ ১০

১৪৭৯ খাং ডিঃ এ দেং আবদুল সেধ দিঃ দাবি ১১৩৬/৬ থানা স্ত্রী মৌজে আরাঙ্গী গোড়সা ৬-৭৪ শতকের কাত ১৪১/০ আঃ ১৫, খং ১৪৭ রায়ত স্থিতিবান ।

৬০৯ খাং ডিঃ নির্মলকুমার সেন দিঃ দেং নকড়ি হালদার দিঃ দাবি ৪২৬/৯ থানা স্ত্রী মৌজে আলুয়ানী ৪ বিঘার কাত ৭১/২ আঃ ১০

৬০২ খাং ডিঃ এ দেং বৈদ্যনাথ সাহা নাং দিঃ দাবি ৭৫৬/৬ থানা স্ত্রী মৌজে আলোয়ানী ৩৪ কাঠার কাত ১৯/১০ আঃ ১৫

৬০৩ খাং ডিঃ এ দেং রাধিকা মাঝি দিঃ দাবি ৩৬১/৩ মৌজাদি এ ১১১ বিঘার কাত ৫১/৬ আঃ ৫

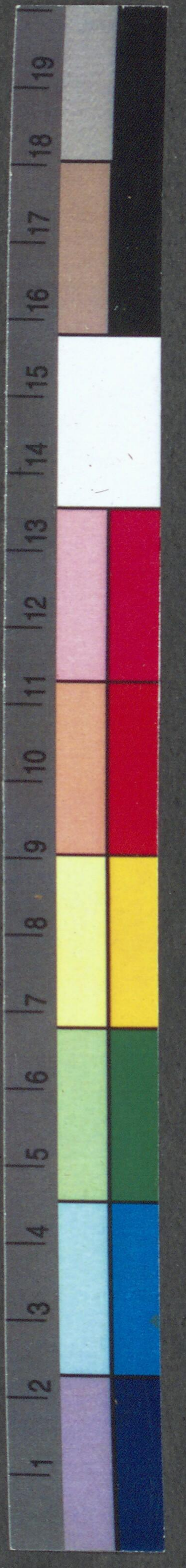
৬০৪ খাং ডিঃ এ দেং তিহু সেধ দাবি ৩০১/০ মৌজাদি এ ১৬০ বিঘার কাত ৪১/০ আঃ ৫

৬০৫ খাং ডিঃ এ দেং জিলাচন হালদার দাবি ১২৭১/৬ মৌজাদি এ ৬৬০ বিঘার কাত ২১১/৫ আঃ ২০

৪০৭ খাং ডিঃ যোগেন্দ্রচন্দ্র থা দেং ইনসান সেধ দিঃ দাবি ১২৯০ থানা স্ত্রী মৌজে কাশিনগর ৭/০ বিঘার কাত ২০/২ আঃ ২৫, খং ১৮৭

৪০৮ খাং ডিঃ এ দেং এ দাবি ৬৯১/৮ মৌজাদি এ ৪১২ বিঘার কাত ১০/৪ আঃ ২৫, খং ১৮৮

৪১১ খাং ডিঃ এ দেং এহমান আলী সেধ দিঃ দাবি ১৩৩ থানা এ মৌজে রাতুরী ৪১ কাঠার কাত ৬৯ আঃ ৫, খং ৩১৮







হকের স্বাস্থ্য ও সৌন্দর্য  
সংরক্ষণের অভিনব  
প্রসাধন দ্রব্য

**রেডিয়াম স্নো**

শিশুদিগের কোমল চর্মে  
নিরাপদে ব্যবহার  
করা যায়।

হকের উপর অদৃশভাবে অতি ক্ষয়ত  
আবরণরূপে লাগিয়া থাকে। গ্রীষ্ম-  
জনিত কষ্ট এবং চর্মরোগ হইতে  
দেহকে রক্ষা করে।

স্বনামধন্যা শ্রীমতী সরলা দেবী বলেন:—রেডিয়াম স্নো  
দেখিতে সুন্দর, ভ্রাণে স্বগন্ধি ও স্পর্শে কোমল। ইহার  
আকার প্রকারের সৌষ্ঠব বিলাতীর সমতুল। দেশী কার-  
খানায় দেশী লোকের দ্বারা প্রস্তুত হইতেছে—না জানিলে  
ইহাকে একটা শ্রেষ্ঠ বিলাতী বস্তু বলিয়া ভ্রম হইতে পারে।

( স্বাঃ ) শ্রীসরলা দেবী।

প্রস্তুতকারক—  
**রেডিয়াম ল্যাবরেটরী**  
কলিকাতা।  
ফোন—৩০৬২ বি, বি।

সোল এজেন্টস্—  
**বসাক ফ্যাক্টরী**  
৩নং ব্রজচল্লাল স্ট্রীট, কলিকাতা  
ফোন—২১৮৩ বড়বাজার।

সব দোকানে পাওয়া যায়।



পরীক্ষিত ঔষধাবলী  
কণ্টিক  
বসন্তের প্রতিষেধক।  
পেপ—অজীর্ণ ও অগ্নে।  
বিল—হিষ্টিরিয়ার ঔষধ।  
মূ—হাঁপানীর উপকারী।  
হর—চুলকানি ও চর্মরোগে।  
মূল্য প্রতি ড্রাম ১০ আনা।



**সার্জারী জগতে যুগান্তর!**

মহাত্মা আনন্দ ঋষির আবিষ্কৃত একমাত্র  
অপেরীণ ইহা ব্যবহারে লক্ষ লক্ষ ভোগী  
বাগী, কোড়া, কাকবিড়ালী, ঠুনুকা, মুথের ভ্রণ,  
পৃষ্ঠ ভ্রণ, উরুস্তম্ভ, শীতলী কর্ণমূল প্রভৃতি যন্ত্রণা-  
প্রদ ব্যয় বহুল রোগ হইতে বিনা অস্ত্রে ও বিনা  
জালা যন্ত্রণায় মস্তমস্তের ন্যায় আরোগ্য হয়।  
মূল্য প্রতি শিশি ১০, ডজন ১-০ মাত্র।



ইহা সেবনে ম্যালেরিয়া জ্বর, প্রীহা ও যকৃত সংযুক্ত জ্বর, নূতন  
পুরাতন জ্বর, পাল ও কর্প জ্বর, পিত্তজ্বরের জ্বর প্রভৃতি সর্বপ্রকার  
জ্বর অতি সত্বর আরোগ্য হয়। ম্যালেরিয়া প্রসিদ্ধিত ব্যক্তি লিভার ও  
প্রীহা দ্বারা আক্রান্ত হইয়া ন্যায্য, শোথযুক্ত জীর্ণ শীর্ণ এমন কি অধি  
চর্মসার হইয়াও এই দামোদর সুখা ব্যবহারে নিতাই আরোগ্যলাভ  
করিতেছেন। মূল্য ১০/০ প্রীহার মালিশ সমেত ১০

**ফেরোকল**—ব্যবতীয় গণোরিয়া (মেহ, প্রসেহ) রোগের অব্যর্থ মহৌষধ। আজকাল  
প্রায় অধিকাংশ যুবক যুবতী এই রোগে আক্রান্ত হইয়া যৌবনে বর্ধিক্য প্রাপ্ত হন, এবং  
নানাপ্রকার যন্ত্রণায় মর্দপীড়া ভোগ করেন এমন কি অনেকে জীবনে হতাশ হইয়া থাকেন।  
ইহা ব্যবহারে উক্ত যন্ত্রণা প্রসাবে জালা ও পূজ ২১০ দিনে আরোগ্য করে। একটা  
পিচকারীসহ প্রতি শিশি মূল্য ১।০ উক্ত ঔষধ সহুই ভিঃ, পিতে লইলে মাগুলাদি স্বতন্ত্র লাগে।

সোল প্রোঃ **ডাঃ বিরায়প্রসাদ কোংকোমিষ্টস** এজেন্টস্—  
ফতেপুর, পোস্ট গার্ডেন রীচ, কলিকাতা এম, ডট্টাচার্য এণ্ড কোং  
কলিকাতা  
সন ১৩৪২ সালের ক্যালেন্ডার বিনামূল্যে বিতরিত হইতেছে

**হোমিও ঔষধ!**

সস্তায় বিশুদ্ধ—বিশুদ্ধতার জন্য গ্যারান্টি।  
সাধারণ শক্তি (potency) ৩, ৬, ৩০ প্রতি ড্রাম ১/১৫, ২০০ প্রতি ড্রাম ১/০ মাত্র।  
উৎকৃষ্ট স্ফাগর, মোবিউল, কর্ক, শিশি ইত্যাদি বিক্রয়ার্থ মজুত আছে।

**হোমিও ঔষধ !!**

প্রাপ্তিস্থান—অটলবিহারী-শাখা-ঔষধালয়।  
ভাক্তার শ্রীদেবেশচন্দ্র দাস (হোমিওপ্যাথ) রঘুনাথগঞ্জ, চাউলপাট, (মুর্শিদাবাদ)

রঘুনাথগঞ্জ পণ্ডিত প্রেসে—শ্রীবিনয় কুমার পণ্ডিত কর্তৃক সম্পাদিত, মুদ্রিত ও প্রকাশিত।

**বি, মাল্লা এণ্ড সন্মের**  
কয়েকটা আশ্চর্য ও অনিশ্চিত মহৌষধ

**কিওরেট-সালসা**

বর্তমান বাবতীর রসায়নের মধ্যে সর্বোৎকৃষ্ট ও গুণবিশিষ্ট মহৌষধকাণ্ডী সালসা। রক্তপরিষ্কারক, বল, শক্তি ও স্থায়ী-কায়ক, পারদ ও উপদংশ-বিষাকারক, আমলিক দৌরলো, নষ্ট স্বাস্থ্য, ওক্কাচারসা ও খাত্তৌরীল্য রোগে, এবং বাবতীর সীয়েগে ও বহু পুরাতন ও জটিল রোগ সহুই একমাত্র মহৌষধকারী। কোন বাধা ধরা নিয়ম নাই; সকল রক্ততে সেবন করা যায়। মূল্য দেড় টাকা; মাগুলাদি সমেত ২।০

**ইলেক্ট্রোজোল্ড-কিওর**

জীবনীশক্তি-বৃদ্ধক ও নষ্ট স্বাস্থ্য পুনরোদ্ধারক—ইহাও জীবনের একমাত্র বন্ধু। স্বাস্থ্যের দুর্ভাগ্যে, পুষ্টি-বর্ধনতা ও উৎকর্ষিত প্রভৃতি রোগের অব্যর্থ বলকারক ঔষধ। অপরিসীম শক্তি, স্বা উৎসাহ করিতে অধিষ্ঠায়। ছাত্রদিগের বৃত্তিন্তি, মেধা ও বুদ্ধির তীক্ষ্ণ হয়, স্থায়ীকৃত, মানসিক প্রস্তুততা ও মনসিক উত্তেজনা বৃদ্ধি করে; ছাত্র ও ছাত্রীজীবনের একমাত্র পরম সুহৃদ। মূল্য দেড় টাকা; মাগুলাদি সমেত ২।০

**গগোরা-বাম**

বাবতীর গগোরিয়া, প্রমেহ ও খাত্তৌরীল্য রোগের বিশেষ পরীক্ষিত আশুফলপ্রদ মহৌষধ। ২।১ মাত্রায় শ্রী পুরুষ উত্তরেরই রোগের অসহ জালা যন্ত্রণা লাঘব হয়। নূতন ও পুরাতন সর্বপ্রকার পক্ষণযুক্ত প্রমেহ ও নূতনাবীর রোগ এবং শ্রীলোকদিগের খেত ও রক্ত-প্রদর প্রভৃতি আরোগ্য হয়। 'গগোরা-বাম' ঔষধ মিক্সচার ও পিল দুই রকমের পাওয়া যায় উভয়েই মূল্য প্রতি শিশি দুই টাকা; মাগুলাদি সহ ২।০

**হাঁপানি-এ্যাজমা-সিরাপ**

হাঁপানি বাসবাসের অব্যর্থ মহৌষধ। এক ঘণ্টায় হাঁপানি হোগী মৃত্যুসম যন্ত্রণা হইতে অবজীবন লাভ করে। সর্বপ্রকার লক্ষণ ও উপসর্গ বিশিষ্ট হাঁপানি, দমা, শ্বাসরোগ এবং বাবতীর হৃৎকম্প ও শ্বাসনীর প্রদাহ, ব্রঙ্কাইটিস, হৃৎকম্প, প্রভৃতি রোগ যত দিনের পুরাতন হউক না কেন নিশ্চয় আরোগ্য হয়। এরূপ অব্যর্থ আশু-ফলপ্রদ মহৌষধ অত্রাবধি আবিষ্কৃত হয় নাই, প্রথম টানের সময় স্বাস প্রস্বাসের মৃত্যুসম যন্ত্রণায় একদাগ মাত্র সেবনেই রোগ দূরীভূত হইয়া হোগী হুই হয়। মূল্য দেড় টাকা; মাগুলাদি সমেত ২।০

— বি, মাল্লা এণ্ড সন্মের —  
**মাল্লা-মেডিকেল-ইন্টা**  
(পেটেন্ট নং ১১৩৪১) ৪৪ নং ব্রজচল্লাল স্ট্রীট, কলিকাতা

**সাধনা ঔষধালয়, ঢাকা**  
অধ্যক্ষ

**শ্রীযোগেশচন্দ্র ঘোষ এমএ, এফসিএস(লণ্ডন)**  
ভাগলপুর কলেজের রসায়ন শাস্ত্রের ভূতপূর্ব অধ্যাপক

ব্রাঞ্চ:—শ্রীমবাজার (মার্কেট) কলিকাতা \* ২১৩ বৌবাজার (কলিকাতা) \* ৬৭৪ স্ট্রীট রোড (বড়বাজার) কলিকাতা \* চট্টগ্রাম \* জমসেদপুর (সাকটা হাইওয়ে) বিহার \* তিনহুকিয়া (আসাম) \* গৌহাটী (আসাম) \* দিনাজপুর \* পাটনা (বিহার) \* পাটুয়াটুলী (ঢাকা) \* বগুড়া \* বর্ধমান \* ভাগলপুর (বিহার) \* মানিকগঞ্জ \* মেদিনীপুর বেঙ্গল (২০২ লুইস স্ট্রীট) ব্রহ্মদেশ \* লাহোর (পাঞ্জাব) \* সিঙ্গাপুর (মালয় দেশ) \* লণ্ডন এজেন্সি—হাই-হলবরণ \* কলম্বো (সিলোন)।

সর্ববিধ ঔষধ বিশুদ্ধভাবে ও আয়ুর্বেদশাস্ত্রমতে আমার নিম্ন তত্ত্বাবধানে প্রস্তুত হইতেছে। পত্র লিখিলে বিনামূল্যে ক্যাটালগ পাঠান হয়। বিস্তারিত অবস্থা জানাইলে যত্ন সহিত উপযুক্ত ব্যবস্থা দেওয়া হয়।  
মকরুবজ (বিষ্ণু ও স্বর্ণযুক্ত) তোলা ৪ \* বিশ্বুদ্ধ চ্যবনপ্রাশ সের ৩, শুক্রসঞ্জীবন সের ১৬ \* অবলাবান্ধব যোগ ১৬ মাত্রা ২



**আমাদের বিশেষত্ব**

আমাদের এই তারা বার্লী জাধনিক উন্নত বৈজ্ঞানিক প্রণালী অনুযায়ী মৌসুমে এবং সেই শক্তি বান বার্লী বিশেষত্ব শ্রীমুক্ত-টি পি.বসুমহাশয়ের চাক্ষুয় ও সংশ্লিষ্ট তত্ত্বাবধানতায় প্রস্তুত। ইহারই একমাত্র বিত্ত কল্প দক্ষতায় একদিন এশিয়া মহাদেশের সুপ্রসিদ্ধ বিস্কুট ও বার্লী প্রস্তুত কারক স্বনামধন্য সর্গায়(শ্রীমুক্ত) কে.সি.বসুমহাশয় বিস্কুট ও বার্লী প্রচলন করিয়া জগতে আদর্শ স্থানীয় হইয়া ছিলেন। এই ব্যবসায় ইহার অভিজ্ঞতা ১৬ বৎসরের ও অধিক কালের। ইহা হস্ত পুষ্ট নহে।

টিপিবসুম এণ্ড কোম্পানী লিমিটেড  
তারা জিটামুড ফ্যাক্টরী  
পোঃ বাগবাজার কলিকাতা