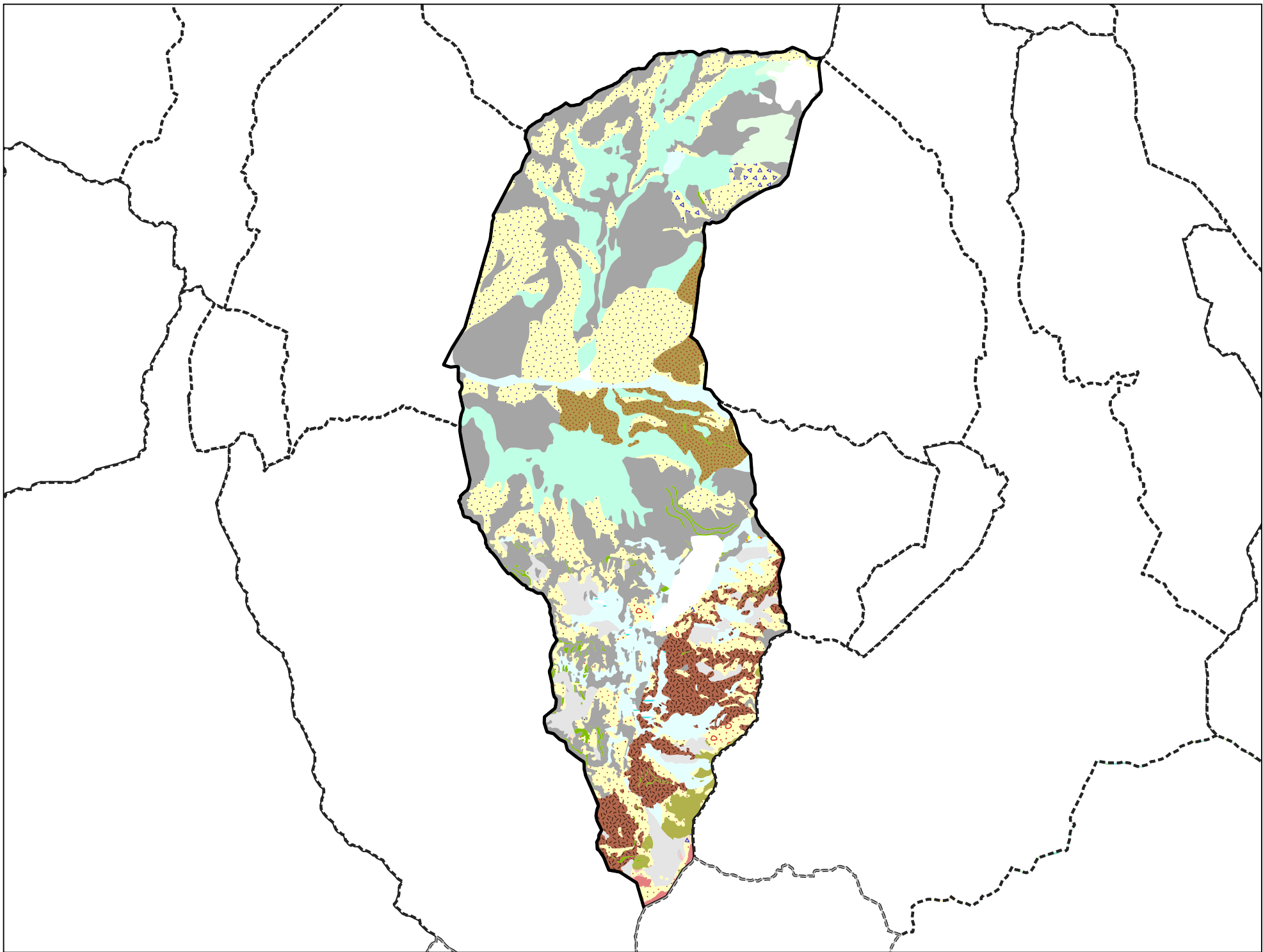


# Carte géologique des sols de la commune de Orelle



# Légende de la carte géologique de la commune de Orelle



X, Dépôts et remblais artificiels (anthropiques) - 1

GI-Ne, Glaciers et névés - 2



E, Eboulis actuels à anciens (âge non précisé), localement cônes d'avalanches et éboulis mêlés à moraines. - 3



Ez, Eboulis vifs actuels - 4



Ey, Eboulis stabilisés anciens würmiens à post-würmiens (?) - 5



Ezb, Eboulis à gros blocs, éboulements en masse, écroulements, actuels à récents ou d'âge non précisé ; voir également les éboulements représentés par des surcharges - 7



Eyb, Eboulements à gros blocs et écroulements anciens. Würm - 8



EJz, Cônes mixtes d'éboulis, de déjection et/ou d'avalanches (+/- remaniement par ruissellement), Würm à Actuel ou d'âge indéterminé - 13



SMz, Glissements actuels à récents ; voir également les glissements représentés par des surcharges - 16



SMzb, Glissements actuels à gros blocs ; voir également les glissements représentés par des surcharges - 17

FJz, Cônes torrentiels de déjection (d'épandage) post-würmiens à actuels (actifs) ou sans âge précisé - 20



Pz, Dépôts palustres actuels à récents : tourbières - 22



Fz, Alluvions actuelles et récentes, localement plus anciennes - 24



EG, Glacier rocheux, avec bourelets d'accumulation (bourelets de glissements ou moraines de névés) - 29



Gz, Dépôts glaciaires (moraines) historiques (récentes à actuelles) - 32



Gz1, Dépôts glaciaires (moraines) tardi-würmiens à historiques - 33



Gy, Dépôts glaciaires (moraines) principalement du Würm, localement plus tardifs (?) ou plus récents. Dépôts fluvio-glaciaires ou glacio-lacustres localement associés. - 34



csQ, Quartz minéralisé et cataclasites associées (accident des Drayères) - 345



îë3, Diorites, microgranodiorites, dolérites intrusives dans le Houiller. Stéphanien - Permien ? - 346



h5-r(2), Conglomérats clairs, grès, arkoses et pélites versicolores, localement calcaires (Assises de Roche-Château et de Courchevel). Houiller, Stéphano-Permien (?) - 349



h4-5(2), Conglomérats, grès (et arkoses) micacés, schistes (pélites : siltites), charbon (anthracite) : Houiller productif indifférencié (Assise de Tarentaise). Houiller; Westphalien (D) - Stéphanien inf. (A) - 351



h3-4LP, Grès et conglomérats, rares schistes. Unité des "Grès de la Praz" ou "Houiller stérile". Namurien-Westphalien ? - 354



h3b-4a, Conglomérats, grès micacés, schistes pélitiques, anthracite (charbon), Formation du Chardonnet (Assise productive de la Benoîte). Namurien B - Westphalien A - 356



h3C, Conglomérats, grès grossiers (Formation de Cristol). Namurien ? - 357



tG(6), Gypses (anhydrites en profondeur) +/- intercalations, blocs et lentilles de dolomies et schistes. Carnien - 381



tK(5), Cargneules de la Zone briançonnaise et de la Nappe des gypses - 382



tm(3), Calcaires et/ou dolomies, non différenciés. Trias moyen (Anisien - Ladinien), localement Trias sup. (?) - 385



tiQ(4), Quartzites. Trias inférieur - 393



r-t, Quartzites phylliteux, conglomérats quartzeux à quartz roses et pélites violettes, séricitoschistes, "Verrucano", Groupe d'Etache". Permo-Trias (Trias inférieur) - 394

hydro, Réseau hydrologique - 999