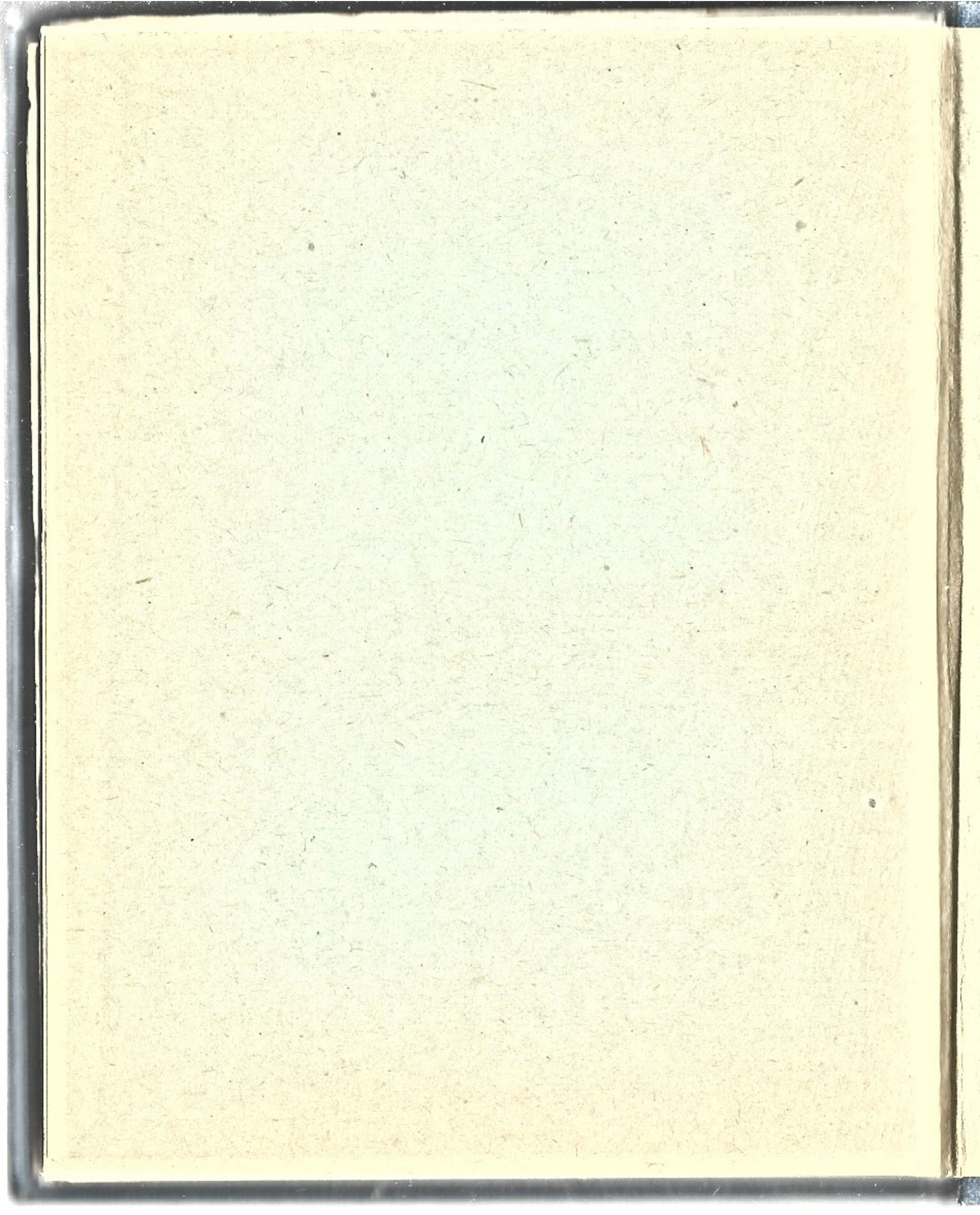


ISLWY



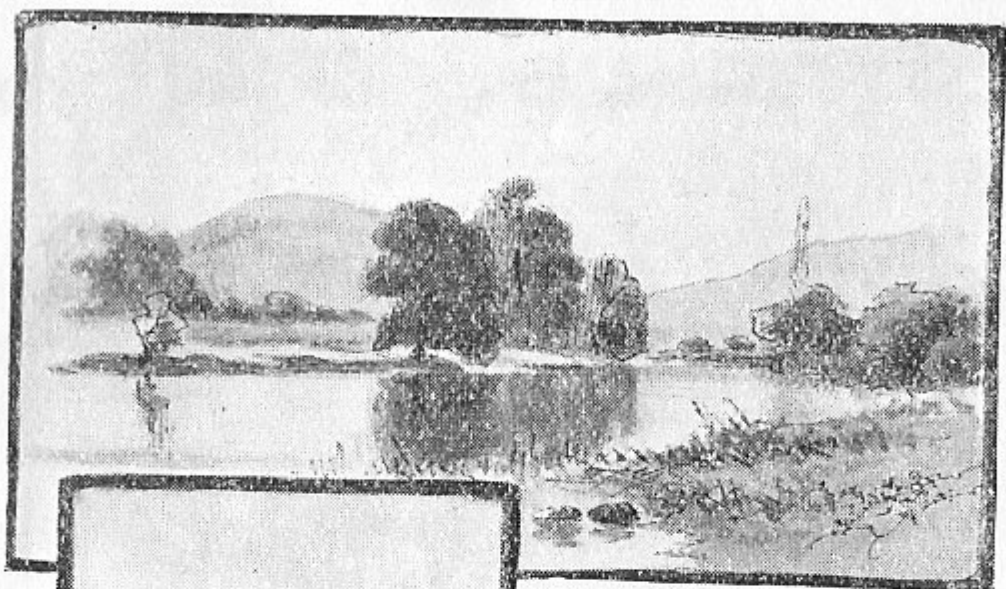
ABOW







ISLWYN.  
*(Gwarwl arllun gan F. Thomas.)*



# Gwaith Islwyn.



Llanuwchllyn : Ab Owen. •

ARGRAFFWYD I AB OWEN GAN R. E. JONES A'I FRODYR,  
CONWY.

## Rhagymadrodd.



ANWYD William Thomas (*Islwyn*),  
Ebrill 3, 1832, yn agos i bentref yr  
Ynys Ddu, yn nyffryn y Sirhowy,—  
“Hywy” ei gân,—yn sir Fynwy.  
Yno, wrth droed Mynydd Islwyn, y  
treuliodd ei oes o fyfrio, pregethu, a  
golygu. Bu farw Tachwedd 20, 1878.

Y peth effeithiodd fwyaf arno oedd  
marw disyfyd Anne Bowen, merch  
ieuanc oedd wedi ei dyweddio iddo.

Teimlodd y pryd hwn ei fod mewn tymhestl, a'i  
fywyd at drugaredd elfennau didosturi. Y Storm, a  
ffydd gryfhaol yn yr Hwn a reola bob tymhestl, fu  
prif destun ei gân mwy.

Saith mlynedd yn ol yr oeddwn, debygwn, yn  
parotoi holl waith barddonol Islwyn i'w gyhoeddi.  
Y mae'r gyfrol gesglais yn 872 tudalen, a thybiwn fy  
mod wedi cael popeth ysgrifenasai Islwyn, cyhoedd-  
edig ac anghyhoeddedig. Ond wedi hynny dargan-  
fyddwyd ysgriflyfr mawr, lle yr ysgrifenasai Islwyn  
y rhan fwyaf o'i fyfyrddodau yn ystod y blynyddoedd  
1854 hyd 1856,—y blynyddoedd y bu yr ystorom yn  
curo yn erwin arno ef ei hun. O'r llyfr hwnnw, bron  
yn gyfan-gwbl, y daw cynhwysiad y gyfrol hon.  
Nid oes yma, mi gredaf, ond rhyw bedair llinell yn  
unig o'r hyn sydd wedi ei argraffu eisoes yn y gyfrol  
“Gwaith Islwyn.” Nid oes yma ychwaith ond un  
gân, neu ddwy, fu'n argraffedig o'r blaen.

Yn yr ysgriflyfr rhydd Islwyn y darnau cyntaf,—  
adgofion am ei glwyf tra'i galon eto'n gwaedu, ac

emynnau,—yn ddi-gyswllt. Fel rheol, rhydd y dyddiad odditanynt. Rhydd y gweddill ar 185 o dudalennau mawrion, gan rifo'r dalennau fel pe buasai'r cwbl yn gyfanwaith,—ond fod darn crwydr yn dod i mewn yma ac acw. Er hynny y mae'n amlwg mai darnau, i'w hail drefnu yn y dyfodol, yw y llyfr i gyd. Pe cawsai Islwyn fyw, rhoddasai ei holl brydyddiaeth yn un cyfanwaith, gan ei alw "Yr Ystorm" neu "Y Dymhestl."

Rhennir y gyfrol hon yn bedair rhan. Yn y rhan gyntaf ceir caueuon trallod Islwyn. Try ymysg y beddau,—

Yma mae

Fy chwaer yn gwywo, acw brawd dan len,  
Ac yma un agosach im na'r ddau,  
Fy hunan nid agosach. Ac O! Fan draw  
Canfyddaf fedd,—

ond cwyd ei olwg weithiau, a rhydd gân sydd fel adlais o gân angylion.

Yn yr ail ran dring i'r bryniau o'r ystorm a'i curasai, a gwel fawredd arddunol y dymhestl. Ystorm yn nyffryn yr Hywy, ystorm ar y môr, yr ystorm ddifwynodd Eden, ystormydd uffern, yr ystormydd gurodd ar ein Gwardedwr, yr ystormydd gurodd ar Gymru, ystorm y Diluw, ystorm y Farn,—tramwyant oll o'i flaen.

Yn y drydedd ran rhoddir lloffion,—darnau byrion na feddyliodd Islwyn am danynt wedi eu hysgrifennu, neu bigion o ryw waith anerffenedig.

Yn y bedwaredd rhoddir cyfan-waith, er nad yn hollol gyfan,—y "Nefol Wlad." Dengys effaith daearyddiaeth ar addysg. Ynddo ceir yr Iesu a'r arwr a'i dilyna, gwlad Canan a Chymru, yn toddi i'w gilydd.



“Ai Islwyn yw bardd mwyaf Cymru?” “A ddaw barddoniaeth Islwyn byth yn boblogaidd?” Dyna ddau gwestiwn ofynnir gan ddau fath o feddwl.

Ar lawer ystyr, y mae gan Islwyn hawl i sefyll fel y bardd sydd, hyd yn hyn, wedi rhoi ffurf i wirioneddau mwyaf grymus ein dyddiau ni.

Onid ef yw y mwyaf beiddgar o'n beirdd? Ac eto y mae ei chwaeth bur a dyrchafedig yn ei gadw rhag ymylu ar y rhyfygus. Ymgyfuna yr addolgar a'r beiddgar yn hapus ynddo.

Onid ef yw y mwyaf gwladgarol o feirdd Cymru? Y mae gwres ei wladgarwch yn angerddol. Pan ddarlunia Ganan neu'r nefoedd, am Gymru y meddylia; ac yn aml rhydd ffrwd i'w deimlad o gariad diderfyn tuag ati. Ac eto nid oes gennym fardd gred yn fwy cryf mewn cymdeithasu â meddylwyr mawr pob gwlad, na bardd a deimla fod brawdoliaeth dynolryw yn beth mwy cysegredig a byw. Ymgyfuna y gwladgarol a'r dyngarol ynddo.

Onid Islwyn roddodd lais cliraf, tua chanol y ganrif ddiweddaf, i'r nerthoedd hynny deimlir heddyw yn anorchfygol? Un ydyw y rhyddfrydigrwydd meddwl sy'n hiraethu am y gwir. Un arall yw ymgysegriad cenedloedd, yn enwedig cenedloedd bychain, i waith y mae Duw wedi ei ragarfaethu iddynt. Ac un arall yw y dychwelyd at yr Iesu.

A ddaw Islwyn yn boblogaidd? Y mae yn boblogaidd yn barod. Y mae meddyliau Islwyn wrth fodd darllenwyr gwerinol Cymru. Ac nid yw hyn yn beth i'w ryfeddu ato, pan gofir mai Cymru yw gwlad yr Ysgol Sul, a gwlad y pulpud grymus Cymer meddwl Islwyn feddiant eto, yn fwy llwyr, o eneidiau ei gydwladyr; a'i ddylanwad arnynt fydd er puro, a sancteiddio, a chryfhau.

Cymwynas â Chymru yw rhoddi meddyliau Islwyn iddi. Gwelir hyn fwy fwy. Y mae gofal cariadus ei chwaer am ei lawysgrifau yn haeddu ein diolch cynnes; ei diweddar briod, y Parch. D. Jenkyns, y Babell, oedd un o addysgwyr goreu Islwyn. Heb lafur a chymhellion Mr. D. Davies, Ton, ni fuasai odid ddim o waith Islwyn wedi ei gyhoeddi. Da gennyf gael cyfle i gydnabod mor ewyllysgar a medrus y rhoddodd ei wybodaeth eang a'i gymorth anhebgor at y gwaith hwn.

OWEN M. EDWARDS.

*Llanuwchllyn, Gor. 29, 1903.*



# Cynhwysiad.

## I. DYFFRYN GALAR.

|                            |    |                           |    |
|----------------------------|----|---------------------------|----|
| Rwyf ar ddihun .....       | 9  | Affrig .....              | 24 |
| Mae deigryn ar y rhosyn .. | 10 | Ofnadwy Riw .. ..         | 25 |
| Gwel, uwchlaw cymylau      |    | Nid Hwn, ond Barabas....  | 26 |
| amser .....                | 11 | O pam yr wylem .. ..      | 27 |
| Anadla'r Gwanwyn .. ..     | 13 | Mae'n myned i Bethania .. | 28 |
| Arwain fi.....             | 15 | Mae seren lawn .....      | 29 |
| Matilda .. ..              | 16 | Cofiadwy Ddydd .. ..      | 30 |
| I gyfeilles hoff .....     | 17 | Glan Ebbwy .....          | 31 |
| Hir, hir .. ..             | 18 | O leied a feddyli .. ..   | 33 |
| Y Croeshoeliad.....        | 19 | Yr oedd dy gylch.....     | 35 |
| Gwirfoddolrwydd .. ..      | 20 | Paham y cofiem .. ..      | 36 |
| Ceisio Gloewach Nen.....   | 21 | Y dawel nos .....         | 37 |
| Wyt yn dawel .. ..         | 22 | Adgof .. ..               | 38 |
| Ei weled fel y mae .....   | 22 | Cariad .....              | 39 |
| Simon o Cyrene .. ..       | 23 | Pa le y maent .. ..       | 40 |

## II. Y STORM AR Y BRYNIAU.

|                           |    |                             |    |
|---------------------------|----|-----------------------------|----|
| Deffro, fwyn Awen .....   | 41 | Ddyn, edrych i fyny .....   | 59 |
| Ewch rhagoch, ystormydd.. | 42 | Yr oedd awelig fwyn ..      | 60 |
| Ateba y cefnfor .....     | 43 | Ystorm Tiberias .....       | 61 |
| Tro yn ol .. ..           | 44 | Pa le ceir bedd i Dduw .... | 62 |
| Y Llongddrylliad.....     | 45 | Ymagor, fedd .. ..          | 63 |
| Mor y Nos .. ..           | 46 | Ar ben y mynyddoedd ....    | 64 |
| Cyngherdd Natur .....     | 47 | Fel y môr tua'r lan .. ..   | 65 |
| Eden .. ..                | 48 | Pwy all edrych, Gymru....   | 68 |
| Coll Gwynfa .....         | 49 | Efryda wedd natur .. ..     | 69 |
| Hiraeth Efa ... ..        | 51 | Mae llwybr y storom .....   | 70 |
| Nefol leisiau Eden .....  | 52 | Nid yw hwnnw mwy .. ..      | 71 |
| Uffern .. ..              | 53 | Pwy a ddengys .....         | 73 |
| Fel o'r blaen .....       | 55 | Gwalia fy ngwlad .. ..      | 74 |
| Ymgrymôdd hyd y ddaear..  | 56 | Y Diluw .....               | 75 |
| Nis gall y fflam .....    | 57 | Y Diluw Tân.. ..            | 77 |
| Ai gwir y cwyd .. ..      | 58 |                             |    |

## III. LLOFFION O DYWYSENNAU.

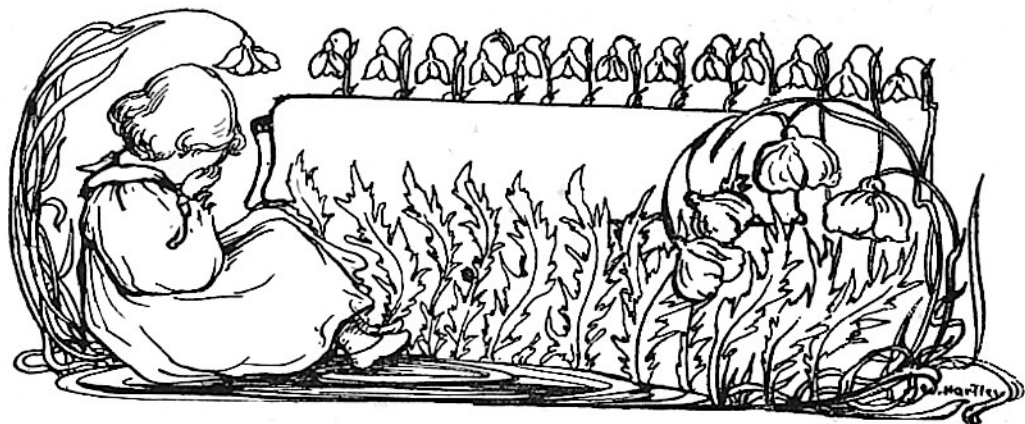
|                          |    |                         |    |
|--------------------------|----|-------------------------|----|
| Tyrd, egwyl .....        | 81 | Ail godir muriau Salem  |    |
| Ar lanw o adgofion ..    | 81 | befr .....              | 94 |
| Mae gan y nos ei gwersi  |    | Myddfai .. ..           | 95 |
| ter.....                 | 82 | A greulawn fedd ! ..... | 95 |
| Morgan Howel .. ..       | 82 | Ar gefnfor amser .. ..  | 95 |
| Tlws ond tlysach.....    | 83 | Lluoedd y Storm .....   | 96 |
| Gwawria canrifoedd ..    | 84 | Mynwent ystormus.. ..   | 96 |
| Cân y Gwardedigion.....  | 84 | Y Blaned gofl .....     | 96 |
| Yr eang berl-feusydd ..  | 85 | Machlud haul .. ..      | 97 |
| Bydd tramwyfa fawr o ser | 86 | Archangylion .....      | 97 |
| Englynion gnodau .....   | 87 | Alarwr athrist .. ..    | 97 |
| Y dadguddiad newydd ..   | 89 | Dieithr law.....        | 98 |
| Pont Glandŵr .....       | 90 | Blodeuyn Adgof .. ..    | 98 |
| Bydd nos y bydoedd mawr  | 91 |                         |    |

## IV. NEFOL WLAD.

|                          |     |                         |     |
|--------------------------|-----|-------------------------|-----|
| O Natur .....            | 99  | Nefol wlad .....        | 107 |
| Daeth y prudd .. ..      | 101 | Fflachiadau eu dychymyg | 108 |
| Tragwyddol a diderfyn .. | 103 | Clywaf lais breninfardd |     |
| Ynnom mae y ser .....    | 104 | Israel .....            | 110 |
| Ddedwydd ddyn .. ..      | 105 | Anghofied araul for ..  | 112 |

## Y Darluniau.

|   |               |
|---|---------------|
| ISLWYN. (J. Thomas) .....                     | Wyneb-ddarlun |
| AR LANNAU GWY. (W. W. Goddard) .. ..          | 1             |
| GALAR Y BLODAU. (Winifred Hartley) .....      | 9             |
| Y FYNWENT. (Arthur E. Elias) .. ..            | 33            |
| GALWAD Y STORM .....                          | 42            |
| LLEF Y COLLEDIGION. (Arthur E. Elias) .. ..   | 57            |
| Y LLONGDDRYLLIAD.....                         | 73            |
| MAWREDD Y Mynyddoedd. (Arthur E. Elias) .. .. | 89            |



GALAR Y BLODAU.

"Ond pam yr wylaf ar ei ol? Mae blodau'r ddôl yn wylu." *Tud. 10.*



# ISLWYN.

## I. DYFFRYN GALAR.

### 'RWYF AR DDIHUN.

[Gofynnodd ei gyfaill Llawdden i Islwyn, yn union wedi marw Ann Bowen,—“Ai breuddwyd yw bodolaeth?” Ceir ateb Islwyn yn y GwARTH, tud. 827-828. Dyma ddau bennill ychwanegol o lawysgrif arall].

'**R**WYF ar ddihun, yng nghanol gwirioneddau,  
Fy hunan yn wirionedd ac yn ffaith ;  
'Rwyf ar ddihun, yn symud rhwng sylweddau,  
Fy hun yn sylwedd o gywreiniaf waith ;  
Aruthrol waith ! O gyfaill, mor ryfeddol  
Y'm gwnaed i fod, i fyw, trwy oesoedd anifeiriol.

'Rwyf ar ddihun, yn teimlo ynnof ysbryd  
Yn llawn o anfarwoldeb, dwyfol rym ;  
Galluog i fwynhau di-drai ddedwyddyd,  
Ac O ! i ddiodef gwae anfeidrol lym ;  
Ah, ryfedd fod ! Anfeidrol yw ei allu,  
Mae'n edrych ar y bythol fyd dan wenu,  
'Y Bythol Fyd, lle'r a ar fyrr i'w dragwyddoli.

## MAE DEIGRYN AR Y RHOSYN HARDD.

**M**AE deigryn ar y rhosyn hardd,  
 Mae'r gwlyth yn wylo ar y lili ;  
 A'r awel oeraf dery'r ardd,  
 A chwyth ei hanadl wywdra drwyddi ;  
 Ac nid y bardd yn unig sydd  
 Yn wylo dan drallodau prudd.

Mae Natur deg yn colli ei gwrid,  
 A'i rhos i gyd yn marw ;  
 Dynoethir hi o'i gwisgoedd haf,  
 A'i blodau gaf yn welw ;  
 Ac O, paham na chollwn i  
 Aml rös yn hawddgar gyda hi ?

Y mae fy mlodyn yn y bedd,  
 A'i wedd yn isel heno ;  
 Ond pam yr wylaf ar ei ol ?  
 Mae blodau'r ddôl yn wylo ;  
 A throir yr ardd bob gauaf blin  
 Yn fynwent oer i'w rhos ei hun.

*Mai, 1854.*

GWEL, UWCHLAW CYMYLAU AMSER.

GWEL, uwchlaw cymylau amser,  
 O fy enaid, gwel y tir ;  
 Lle mae'r awel fyth yn dyner,  
 Lle mae'r wybren fyth yn glir ;  
 Hapus dyrfa,  
 Sydd yn nofio yn ei hedd.

Gwel a chred. Mae yna drigfan,  
 Oes, a choron deg, i ti ;  
 Golud hon ni threulir allan,  
 Gwel a chais ei golud hi ;  
 A deilyngwyd  
 Yn yr ardd drwy iawnol chwÿs.

Ynddi tardd ffynhonnau bywyd,  
 Trwyddi rhed afonydd hedd  
 I ddyfrhau ei broydd hyfryd,  
 Ac i anfarwoli 'i gwedd ;  
 Iachawdwriaeth  
 Ar ei glan anadlir mwy.

Saethau'r bedd nid allant esgyn  
 I'w hagosaf dalaeth hi ;  
 Ac ni faidd y marwol elyn  
 Sangu ar ei rhandir fry ;  
 Angau yno ?  
 Cartref anfarwoldeb yw.

Troir awelon glyn marwolaeth  
 Oll yn hedd tu yma i'r fan,  
 Try holl ocheneidiau hiraeth  
 Yn anthemau ar y lan ;  
 Syrth y deigrin  
 Olaf i'r Iorddonen ddu.



## Islwyn.

Nid oes yno neb yn wylo,  
 Yno nid oes neb yn brudd,  
 Troir yn fêl y wermod\* yno,  
 Yno rhoir y caeth yn rhydd ;  
 Hapus dyrfa  
 Sydd a'u trigfa yno mwy.

Iachawdwriaeth ar ei hawel  
 Lif, a nefoedd o fwynhad ;  
 Mae ei hanthem fyth yn uchel,  
 A'i thrysorau fyth yn rhad ;  
 A'i gogoniant  
 Yn disgleirio fel yr haul.

Mae fy nghalon brudd yn llamu  
 O orfoledd dan fy mron,—  
 Yn y gobaith am feddiannu  
 'R etifeddiaeth ddwyfol hon ;  
 Hapus dyrfa,  
 Sydd a'u hwyneb tua'r wlad.

---

\* " Bustl " yw'r gair yn llawysgrif Islwyn sydd ger fy mron. Pryd bynnag y byddai yn adolygu ac yn cywiro ei waith, hyd yr wyf wedi sylwi, newidiai " bustl " yn wermod. Am hynny gwneir y cyfnewidiad yma hefyd.

ANADLA'R GWANWYN.

**A**NADLA'R Gwanwyn! Deffry sain y gerdd,  
 Y ddaear eilwaith wisg ei mantell werdd;  
 A chyfyd Anian o'i gauafol hun,  
 A gwawr ieuencid yn tegeiddio 'i llun;  
 Anadla'r awel falm-aroglau mwyn,  
 Gan darawiadau mawl ysgydwa'r llwyn;  
 Ac ar bob tu adgyfyd blodau'r ardd,  
 Eu gwisgoedd oll yn newydd, oll yn hardd;  
 Y ddaear drwyddi yn ymdrwsio gaf,  
 I dderbyn gyda rhwysg y tanbaid Haf,  
 Ymwelydd araul o balasau'r nef  
 Sy'n llywodraethu'r haul, ei gerbyd disglaer ef.

Ond Ah! Paham y mae y bedd,  
 Oer annedd, mor ddigyffro?  
 Distawrwydd a thragwyddol hedd  
 A daenant brudd-der drosto;  
 Cartrefle gauaf oesol yw,  
 Mae'm gobaith yno fyth yn farw, a'm blodau  
 fyth yn wyw.

Chwyth, awel! Chwyth dy udgorn fry,  
 Nes deffry'r bedd i wrando;  
 Pereiddiaf dôn y Gwanwyn cu,  
 O cân yn addfwyn iddo;  
 Ond Ah! Ni chlyw. Mae'r oll yn dawel,  
 Dos tua'r nef i ganu, awel.

Ac O na chawn i fyny esgyn,  
 Gyflymaf awel, gyda thi;  
 Dan gysgod dy awyrol edyn,  
 I'r nefoedd esgyn ati Hi;  
 Tro'th udgorn fry, a dywed wrth  
 Fy mod yn wylo ar ei bedd,

Yn wylo o lawenydd iddi  
 Mor gynnar gyrraedd broydd hedd ;  
 A throi o wanwyn teg ieuenctyd,  
 Ym mlagur bywyd, tua'r wlad  
 Lle mae bodolaeth yn ddedwyddyd,  
 A lle mae bywyd yn fwynhad.

Nid oes ond udgorn Duw  
 All dorri hun y beddrod ;  
 Yr Adgyfodiad—ateb yw  
 I lais y Duwdod ;  
 Mae'n gwaeddi "BYWYD" uwch y glyn,  
 Dianga caethion angau tra gwrendy'r beddau  
 hyn.

Er gwywo dan gymylau'n hir,  
 Tyrr gwawl ar dir y beddrod ;  
 Draw gwena'r wawr, ar wybren glir,  
 Addewid wir y Duwdod ;  
 Teg wanwyn anfarwoldeb yw,  
 Ah ! Mae fy mlodau eto 'n wyrdd, fy ngobaith  
 eto 'n fyw.

Mae hafddydd tragwyddoldeb  
 Yn agor ar y bedd,  
 Yn llawn o anfarwoldeb,  
 Mae tangnef yn ei wedd ;  
 Aeth heibio auaf angau blin,  
 Mae arogl bywyd yn yr hin.

*Mai 12, 1854.*

ARWAIN FI.

DARWAIN fi i'th nefol ffyrdd,  
 Yng nghanol temtasiynau ffyrdd ;  
 Yn awr y brofedigaeth ddu,  
 Anfeidrol Ysbryd, arwain fi.

Erchyllaf anial yw y byd,  
 A maglau ei bleserau i gyd ;  
 Yn gywir i'r baradwys fry  
 Hyd ffordd cyfiawnder arwain fi.

Rhag twyll fy nghalon ddrwg fy hun,  
 Aflendid ei meddyliau blin,  
 Rhag grym ei chynhyrfiadau hi,  
 Yn llwybrau ofn arwain fi.

Mae Satan, chwant, a phechod gau,  
 Oll am fy arwain tua gwae ;  
 O rhag eu hymdrechiadau hy,  
 Yn ffordd cyfiawnder arwain fi.

Pererin wyf, ymhell o'm gwlad,  
 A 'ngolwg ar drigfannau Nhad ;  
 Pererin rhwng gelynion lu,  
 Dad pererinion, arwain fi.

O arwain fi hyd lwybrau hedd,  
 Yn llawen mwyach hyd fy medd ;  
 Trwy'r olaf brofedigaeth ddu,  
 Yn orfoleddus arwain fi.

Dros erchyll donnau angau af  
 Dan ganu, os dy gwmmi gaf ;  
 Nes cyrraedd glan y Ganan gu,  
 O Ior anfeidrol, arwain fi.

## MATILDA.

BABAN DEWI WYN O ESYLLT; AR EI GAIS.

O DDISTAW fro diddymdra cu  
 Pam daethost ti, Matilda dlos?  
 O dwed paham, i'n daear ni;  
 Yn ol, Matilda, dos.  
 Ond pwy a'th arwain yno mwy?  
 Ni chlywaf ond yr adsain,—*Pwy?*

Y ddaear hon, bro trallod yw,  
 A throsti chwyth ystormydd hy;  
 I'r bedd gogwydda 'i blodau 'n wyw,  
 Aml flodyn hawddgar fel tydi:  
 Ond dysg ar dawel ddull i ddwyn  
 Pob awel oer, Matilda fwyn.

O edrych tua'r fynwent draw,  
 Mae mlodau i yn gwywo yno;  
 O edrych ar y bedd gerllaw,  
 Matilda, mae fy nghalon ynddo,  
 Yn ddrylliau ynddo, ac nid oes  
 A'i rhwyma 'nghyd ond balm y groes.

Ac O, i fyny edrych di,  
 I fyny tua broydd hedd;  
 Ah! Nid oes yno siomiant du,  
 Matilda, nid oes yno fedd;  
 Ac yno nid oes athrist gwyn  
 I'w glywed fyth, Matilda fwyn.

I GYFEILLES HOFF.

**G**DRYCHAIS tua'r nefoedd fry  
 Y neithwyr tra yn wyllo ;  
 Ac i ba le 'r edrychaf fi,  
 I ble ond tuag yno ?  
 Yr wyf yn hoffi edrych fry,  
 Mae yno obaith, oes, i mi.

Gyfeilles hoff, a'i tebyg fod  
 Hapusach byd na hwn ?  
 Uwchlaw yr haul a'i uchel rod,  
 Mae byd hapusach, gwn.  
 Gyfeilles hawddgar, awn ynghyd,  
 Dan ganu, tua'r hapus fyd.

O pwy, o'i farwol yrfa'n flin,  
 Na fynnai yno fyw !  
 Mae uwch y ser, —ac un  
 O'r ser, feallai yw ;  
 Y seren decaf, loewaf fry,  
 Ar honno neithwyr tremiwn i.

Fy chwaer ! cansyddwn hi  
 Yn deg fel gwên ei Duw ;  
 "A gaf, O f' enaid," holwn i,  
 "O f' enaid, yno fyw ?"  
 O cawn, fy chwaer, ac awn ynghyd,  
 Dan ganu, tua'r hapus fyd.

*Mai 26, 1854.*

HIR, HIR.

HIR, hir

Y mae un arall yn gohirio o gylch  
 Dy fechan fechan annedd, fel pe bai  
 Yn disgwyl clywed cyffro o'i mewn, neu lais  
 Yn son am adgyfodiad, balmaidd son  
 Am ail gyfarfod.

Ust! Nid yw y bedd,  
 Sy'n gofyn ac yn gofyn, nid yw ef  
 Yn ateb un gofyniad.

Eto hyfryd yw  
 Adgofio'r hyn a fu, na ddaw drachefn,  
 Na ddichon eto ddyfod. Pan ymhell  
 Ar gefnfor bywyd, hyfryd tremio 'n ol  
 Ar lawer ynys deg, y buwyd gynt  
 Yn canu ar ei glannau fel pe buasai  
 Ein troed ar dir paradwys.

Gwranddo, ddyn!  
 Nid byd i ganu ydywhwn, nid bywyd  
 I fod mor ddedwydd nes anrheithio'r nef  
 O'i dymunoldeb a'i hawddgarwch. Pwy  
 Ddymunai Nef, a gado ei anwylion,  
 Ac yntau'n ddedwydd yma? Cartre i'r blin,  
 A noddfa rhag ystormydd yw y nef;  
 A dyna hanner ei nefoldeb hi,  
 Ei bod yn ddiwedd ar ofidiau bywyd.

O hapus awr a'n ca  
 Ymhell ym mroydd gwynfyd, yn rhy bell  
 I farw mwy, tra glannau duon amser  
 Yn gwywo o'n gwydd, a'r dymhestl olaf, olaf  
 Yn marw ar draeth y bedd.

## Y CROESHOLIAD.

**S**IARADWCH, greigiau! Troed y bryniau  
 mud  
 Oll yn dafodau i gyhuddo'r byd.  
 Fynyddoedd, teimlwch chwi! A'r daran gref,  
 Cyhudda di nes duo haul y nef.  
 A thi, wahanlen, rhwyga; a thydi,  
 Ddaeargryn, marchog yn dy gerbyd hy;  
 Pregetha wae dan sail Moriah draw,  
 Hyawdledd dychryn, a lleferydd braw;  
 O'th ddofn areithfa, argyhoedda'r byd,  
 A tharan soriant a hyawdledd llid.

A'r fellten chwerw, yn absenoldeb dydd  
 O cynrychiola'r haul, a chod yr hudd  
 Sy'n llennu'r groes a gwyrthiau Calfari  
 O olwg Salem, cod yr huddlen ddu,  
 Llen anghrediniaeth, nes y gwelo'r byd  
 Yn oleu mwy,—anfeidrol Dduw yn fud.

O dangos iddynt yn y groes yr iawn;  
 Ac yn y gwaed, O dangos daliad llawn.

A gweled pawb mai Crewr haul a dydd  
 Dan dduaf lenni'r nos yn groeshoeliedig sydd.

O dangos dduwdod yr hoeliedig Ddyn;  
 Brawd, brenin, archoffeiriad yn yr un.

Siaradwch, greigiau, dros eich Crewr mud,  
 Ewch acw'n ddrylliau, feilchion fryniau'r byd.



## GWIRFODDOLRWYDD.

O BYDDED i'r egwyddor fawr a'th ddwg  
 Yn llawen o bellderoedd nef y nef,  
 Anfeidrol daith! ymhell o dŷ dy Dad,—  
 A'th deyrnllys hardd dy hun, a'th goron deg,  
 A'th orsedd a'th deyrnwialen fawr ar ol,  
 I geisio'r crwydriad, dyn, yn dlawd dy wedd  
 A bod dy hun yn grwydriad yn ein plith,  
 Ardderchog Alldud o balasau Duw,  
 Heb o dy frodyr yn dy adwaen un,  
 A neb yn olrhain dy anfeidrol âch,—

Egwyddor gref! O bydded iti sedd,  
 Dylanwad, ac awdurdod ar fy mron.

Fy nghalon roddaf, Geidwad mawr, i ti,  
 A gwirfoddolrwydd a berffeithio 'r rhodd.

Yn aberth byw,—gorff, enaid, amser, oll,—  
 O freichiau gwirfoddolrwydd derbyn fi.

*Gor. 12, 1854.*

CEISIO GLOEWACH NEN.

[Dyma enw un o ganiadau ceinaf Islwyn. Ceir hi yn y *Gwaith*, fel rhan o'r "Storm," tud. 52. Wele ddau bennill eto ohoni, y ddau bennill olaf, na chyhoeddwyd o'r blaen.]

**R**HWNG bydoedd fyrdd y nefoedd dlos,  
Mawreddau i hymerodraeth fawr,  
Tramwya eangderau'r nos

A chwmwl ar ei gwawr.

Ah! Nid oes ar orseddfainc hedd i'r fron,  
Ac nid ar orsedd y mae bod yn llon.

Fry yn ei gwae,  
Ar orsedd wen,  
Hiraethu mae  
Am loewach nen.

Siomedig yw. Ond nid y hi  
Yn unig yn siomedig sy ;  
Gŵyr ereill am wywedig wedd,  
Mae gobaith ereill yn y bedd.  
A gwaith aml un, siomedig Loer,  
Yw crwydro rhwng y beddau oer ;  
Ac ymgysuro ar y dywell hynt  
Ym malmaidd gofion yr amseroedd gynt ;  
Ac wrth y galon brudd  
Ymddiddan am y dydd  
Y cawn eu cyfarch ar orseddfa wen,  
Mewn gloewach nen.

## Islwyn.

## WYT YN DAWEL.

**S**ENO mynnwn am ennyd  
 Ymryddhau o boenau'r byd ;  
 A neshau, yng nghwmni'r ser,  
 O dan ffurfafen dyner,  
 Tua'i hunig unig annedd,  
 A gorffwys ar bwys ei bedd.  
 Anwyled, mwyned i mi,  
 Yr annedd lle yr huni !  
 Fy morau olau helynt,  
 Felusion adgofion gynt !  
 Wyt yn dawel tan dywod,  
 Gwiwfan i flinedig fod ;  
 Minnau yno, 'mhen ennyd,  
 Fêl hun gaf, wyf flin i gyd.

---

 EI WELED FEL Y MAE.

**A**NGYLION uwch y ser,  
 Beth yw eich nefoedd chwi ?  
 Pa beth yw swyn eich anthem bêr,  
 Beth eich ardderchog fri ?  
 Golygfa dawel ar ei wedd,  
 Ah ! Dyna 'u nefoedd, dyna 'u hedd.  
 Ei weled fel y mae,  
 Gweld sylwedd nefoedd yw ;  
 Pa beth yw siomiant, beth yw gwae,  
 Ond absenoldeb Duw ?  
 Cawn nofio ar fôr o hedd di-drai,  
 Fyth wrth ei weled fel y mae.

## SIMON O CYRENE.

GUDDDIG Fab yr hollalluog Dduw,—  
O Simon, cymorth ef, mae'r groes yn drom.

Tyrd, Simon, dwg ei groes. Yr wyf o bell  
Yn clywed oesoedd yn mawrhau y weithred.

Fendigaid wr, na fuaswn yn dy le;  
Fy hun dygaswn hi i ben y bryn,  
Anrhaethol ffraint,—dwyn rhan o fa'ch fy Nuw.

Yr ŷch yn dringo llethrau Calfari,  
Ewch! Mae yr awr i fyny; ac ar y bryn,  
Oes, fydoedd yn eich aros, oll mewn gwg.

Ah Simon! 'Rwyf yn llawen dan dy faich,  
Y pen ysgafnaf ydyw. Ar y llall  
Mae'r ddeddf yn gorffwys yn ei barnau oll,  
Y trymion farnau wnaent i Sinai gynt,  
Ar eu crybwylliad, grynnu ar ei sail,  
Nes crynnai Horeb ar ei fainc islaw.  
Mae tynged byd yn crogi yma'n llwyr,  
Ofnadwy faich. Rwy'n crynnu dros fy Nuw.

"Ar ol" y dygi di dy faich. Efe  
Sydd yn y blaen, a'i wyneb ar y gwae,  
Diogel, Simon, yn ei gysgod wyt.  
Dos di ymlaen dan ganu. Drosto ef  
Y chwydda'r dyfroedd a'r llifeiriant oll.  
Dos! Ni chei di ond gwrando'r twrf o bell  
Tra'n torri allan trwy lif-ddorau'r nen,  
Gan ruthro i lawr dros ddisgynfeydd y ser.

## AFFRIG.

**A**FFRIG! Ai ynnot ti y caed y gŵr,  
 Yr unig un, a gynorthwyai'm Duw,  
 Pan ar ei iawnol daith tua Chalfari  
 Y cerddai 'n wael ei wedd, a'r ffordd o'i ol  
 Oll wedi 'i gw litho â defnynnau gwaed?  
 Daw dydd bydd pawb o'th fewn yn dwyn ei groes.

Tydi anedwydd wlad, sy oll yn wyw,  
 Affrig, sy fyth yn wylo, fyth yn brudd,  
 Wrth feithrin ar dy fronnau briw genhedlaeth  
 Ar ol cenedlaeth i gaethiwed trwm;  
 Ti, raib gorthrymder, bro ddi-nerth y caeth,  
 Lle cenfigennir wrth y mil tylawd  
 Ei ddiogelwch yn ei dywell ffau,—  
 IOR! Clyw y waedd. Bloedd myrddiwn ydyw hon,  
 Ers llawer oes mae'n syfrdanu'r nen;  
 A gor-ddisgleirdeb dy ddyfodiad chwal  
 Y nos o orthrwm sy'n pruddhau ei thir.

Amerig, gwrida! Ti sy'n dal y cledd  
 Yng nghalon mamau Affrig. Atat ti  
 Mae môr y barnau'n chwyddo'u huthraf lanw.

Affrig! Derbynia'm dagrau, a thydi,  
 Y Nef drugarog, fy ngweddiau taer  
 Am ddydd gollyngod a rhyddhad ei thorfoedd,—  
 Y dydd y plennir baner deg y groes  
 Ar Fryniau'r Lloer, y chwyddir anthem hedd  
 Trwy Ethiopia lofr; a phan y bydd  
 Sahara yn blodeuo fel y rhos.

## OFNADWY RIW.

OFNADWY riw yw hwn. A rhaid i mi  
 Ei dringo i'r lan, neu golli'r llwybr cul;  
 A chyda'r llwybr y baradwys well,  
 A'r ddinas deg, ar uchelfeydd y nef  
 Sy draw'n ymgodi, a'i phalasaau fyrdd  
 Yn cuddio eu tyrau mewn wybrennau aur?

"Nac ofna di, fy ni-gybl! Bum o'th flaen  
 Fy hun yn teithio'r ffordd gerigog hon,  
 I fyny dring, i fyny i'th orffwysfa."

'Rwy'n gweld y llwybr. Hyd-ddo teithiaf mwy,  
 Mae olion ei gerddediad yn y byd  
 Yn eglur oll Esiampl berffaith yw,  
 Llawn o trydferthwch. 'Rwyfyn gweld  
 Rhagorion fyrdd mewn un cymeriad glân,—  
 Dyn, angel, Duw, oll yn yr unrhyw ddrych;  
 Dyn fel y bu, a'r Duwdod fel y mae.

Edrychaf yma, 'r aflan, nes disgleirio  
 Ei ddelw o'm mewn ar wedd ddifeius mwy;  
 Aruchel wyrth, O pwy a'i cwblha?

Dad, cymer fi i'th law, a gwna fi oll  
 O newydd; egwyddorion newydd dod  
 Yng ngwraidd fy natur, a diwreiddia'r hen.  
 Ac O amlyga 'th allu creol mwy  
 I iawn adferu fy serchiadau i drefn,  
 Sy heddyw'n dryblith ar wasgarfa flin,  
 Angylaidd nerthoedd, yn afradu 'u grym  
 Ar wagedd, ac yn crwydro'n llwyr ddi-ddeddi  
 Dros anial pechod, yn ceisio ac heb gael.

Gwnei ddyn yr angel ydoedd pan agorodd  
 Ei lygaid gyntaf ar y wynfa deg,  
 Ar wely o ros gerllaw y bywiol bren.

Yr wyf yn deall beth yw'r nefoedd mwy,—  
 Y mae'n ymffurfio ynnof gyda'th ddelw,  
 Y ddau yn un, a Duwdod oll yn oll.

---

NID HWN, OND BARABAS.

“**N**ID hwn ond Barabas!” Parha y floedd;  
 Holl leisiau'r oesau unant i'w pharhau.  
 Distawa, anghredadyn. Taw! Paham  
 Y beiti arall am dy fai dy hun?  
 Y mae'r ddaeargryn engyrth ar ei thraed,  
 Gad iddi hi gyhuddo'r Iddew tlawd;  
 Ac i'th ystafell dos, a gwranddo'n sobr  
 Yr unrhyw floedd yn darstain drwy dy enaid,  
 Ac ar dy ol, trwy wagle llawer blwydd,—  
 “Nid Hwn, ond Barabas.” “Nid Hwn, ond  
 Chwant.”

'Roedd Barabas ei hun yn well na Satan;  
 A llai eu pechod a'u dewisant ef  
 O flaen eu Ceidwad, na thydi sy'n dewis  
 Holl gethern Annwfn, a Satan, yn ei le.

O PAM YR WYLEM.

O PAM yr wylem tra yn ysgwyd llaw  
 Yr olaf waith ar diriogaethau amser  
 A chyfaill hoff, i'r Iesu cyfaill, pan  
 Yn lledu ei aden ar wybrennau eilfyd?  
 Mynd adref mae, mynd adr. f at ein brawd,  
 Ein brawd, sydd yno ar yr orsedd uchaf  
 Yn Frenin, eto'n frawd fel cynt i ni;  
 Un sydd yn disgyn oddiar y fainc,  
 O'i fodd, i agor y tragwyddol byrth  
 O led y pen i'w bererinion blin,  
 Ei frodyr, ei brynedig, pan eu gwel  
 Oddiar bellaf-gwrr amser yn trylamu  
 I eangder tragwyddoldeb, ar eu taith  
 I fyny i'w gorffwysdra, heibio'r ser  
 Ym mreichiau engyl.

Drugarocaf Un,

Sydd acw'n barod i'w croesawu i mewn  
 I'w ddisglaer balas a'i lawenydd mwy,  
 Paham yr wylem pan yn canu'n iach  
 I ysbryd addfed i ogoniant?

Dos, ddedwydd ysbryd. Addas wyt i'th le,  
 Mae'r oruchwyliaeth drosodd gyda thi,  
 A'r olaf linell wedi ei thynnu mwy.

Ddisgleiriaf seren, symud di i'r lan,  
 Uwchlaw yr haul a chylchoedd amser oll,  
 A thaen dy lewyrch dros wybrennau gloewach.  
 Dos, ddedwydd ysbryd. Mwyach ar dy ol  
 Ni wylaf. 'Rwyf yn gweled drwy dy wedd,  
 Ac O, y mae'r olygfa 'n deg tu draw.



## MAE'N MYNED I BETHANIA.

**M**AE'N myned i Bethania, a chydag ef  
Ryw nifer ddistadl o gyfeillion tlawd.

O mor wahanol yw ei wedd yn awr  
Wrth fynd i alw ei gyfaill hwn o'r bedd,  
Yn dlawd ei osgedd, fel rhyw ddieithr ddyn  
Yn teithio yn ddi-sylw drwy y wlad,  
Gŵr aml ei ddaagrau,—mor wahanol yw  
I'r olwg hardd fydd arno pan y daw,  
Yr olaf ddydd, fry o balasau'r nen,  
I alw i'r lan o ogofeydd y bedd  
Dorfeydd ei bobl â llef ei udgorn.  
Arswyda angau, nes y cyll o'i law  
Ei deyrn-wialen, ac y syrth colofnau  
Ei orsedd dano'n ddrylliau mwy.

O ai 'r ymdeithydd acw yw yr Un  
Ddadgloa feddau'r oesau, ac a wna  
I'r fynwent bellaf grynnu wrth ei lais,  
A thynnu i lawr fanerau angau 'i hun,  
Ei ddiorseddu, a gwadu ei awdurdod,  
Ac arllwys ei phrynedig lu i'r lan,  
Aruthrol dorf, lliosog fel y ser,  
A mil disgleiriach, i gymysgu mwy  
Ag archangylion, ac i ymgolli fry,  
Fry yng nghymanfa bydoedd fyrdd ynghyd?

MAE SEREN LAWN.

**M**AE seren lawn goruwch dy fedd,  
 Y seren fore lon ;  
 A gwynfa lawn o hedd  
 Nawf amgylch ogyrch hon ;  
 Hi gyfyd, cyfyd yn y man,  
 A daw y bedd, y bedd i'r lan.

Bydd dawel yna, fwynaf un ;  
 Cwyd oddiar y bedd bob awr  
 Bêr arogl darth o fwynaf rin  
 Nes swyno 'r nef yn nes i lawr ;  
 Ac ymyl yr anfarwol ddydd  
 Oleua fin dy feddrod prudd.

Ym mhell o fewn dy fedd,  
 O fewn y gwagle oer,  
 Canfyddaf flaen o ddwyfol hedd  
 Fel penrhyn lloer ;  
 A goleu o'r baradwys bell  
 Yn ffrydio dros yr uchder gwell.

Gadawyd, hwyr o haf,  
 Awelig uwch y fan ;  
 Ac yno fyth y caf  
 Ei hadsain wan ;  
 O fore dedwydd, pan y daw  
 Yr oll i'r lan,—  
 Y galon hon, a'r awel wan,  
 A'th ffurf tegeiddiaf, oll i'r lan.

## COFIADWY DDYDD.

**C**OFIADWY ddydd, caf dy ddwyn  
 O huddfa adgof addfwyn  
 I fyny ar fy enaid,  
 Adfer ei bereidd-der raid ;  
 Anwylion yr hen helynt,  
 A'r cofion tegeiddion gynt.

Dwyn yr awr, a'th dyner eiriau,—yn ol,  
 A'th anwylion wenau ;  
 O, beraidd waith y borau,  
 A lliw nos i'm llawenhau.

A galw yn ol o'r glyn eilwaith—ingion  
 Dy ddiangol artaith,  
 Anadliad dymuniad maith  
 A'th dreimiad wrth droi ymaith.

Y law wan o liw enaid,—ei chwyfiad,  
 A'i huchafol amnaid ;  
 Gwedi hir oes, ysgwyd raid  
 Ei llun a hedd ei llonnaid.

Dwyn i gof Eden gyfan,—dychwelyd,  
 O, a chwilio allan  
 Bob gwawrddydd bellddydd a ban  
 Dorrai ar fy myd eirian.

Pan ddyrch ehedgyrch adgof,  
 Pan y cwyd copaon cof  
 Goruwch y byd ac erch bau  
 A holl fur engur angau,  
 O'r mwynaf wawr am unwaith  
 A dyrr ar ddyfnder y daith !

GLAN EBBWY.

Ysgrifennodd Islwyn at J. Rosser ar "ddydd Llun y bore," Gorffennaf 17, 1854 fel hyn,—“Yr wyf yn myned i fyny yn awr i Ben y Cae i ddodi marwol weddillion Glan Ebbwy yn y bedd. I ddodi y 'pwrcas i lawr,'—mae wedi ei brynu, 'rwy'n credu. Fe'i rhyddheir 'fore prunedigaeth y corff.' Hapus fore! Fe ryddheir llawer pwrcas y bore hwnnw.”]

I.

GORFFWYSA di! 'Rwyf finnau yn flinedig,  
Ac am yr un orffwysfa yn dyheu.

II.

Camsyniaist, auaf angau, 'th dymor yma,  
Haf oedd i ddod ar ol fath wanwyn îr.  
Ond yn y nef yr oedd dy haf di i ddechreu;  
A byrr fu'r gauaf, aeth heibio ag un ystorm.  
Mae'n dawel bythoedd draw. Ond O, i ni  
Mor wyw, ac mor ddiflodau, yw'r olygfa  
Lle taenai gwyrddni mil o riniau gynt,  
Sahara lle bu Eden aml ei rhos.

III.

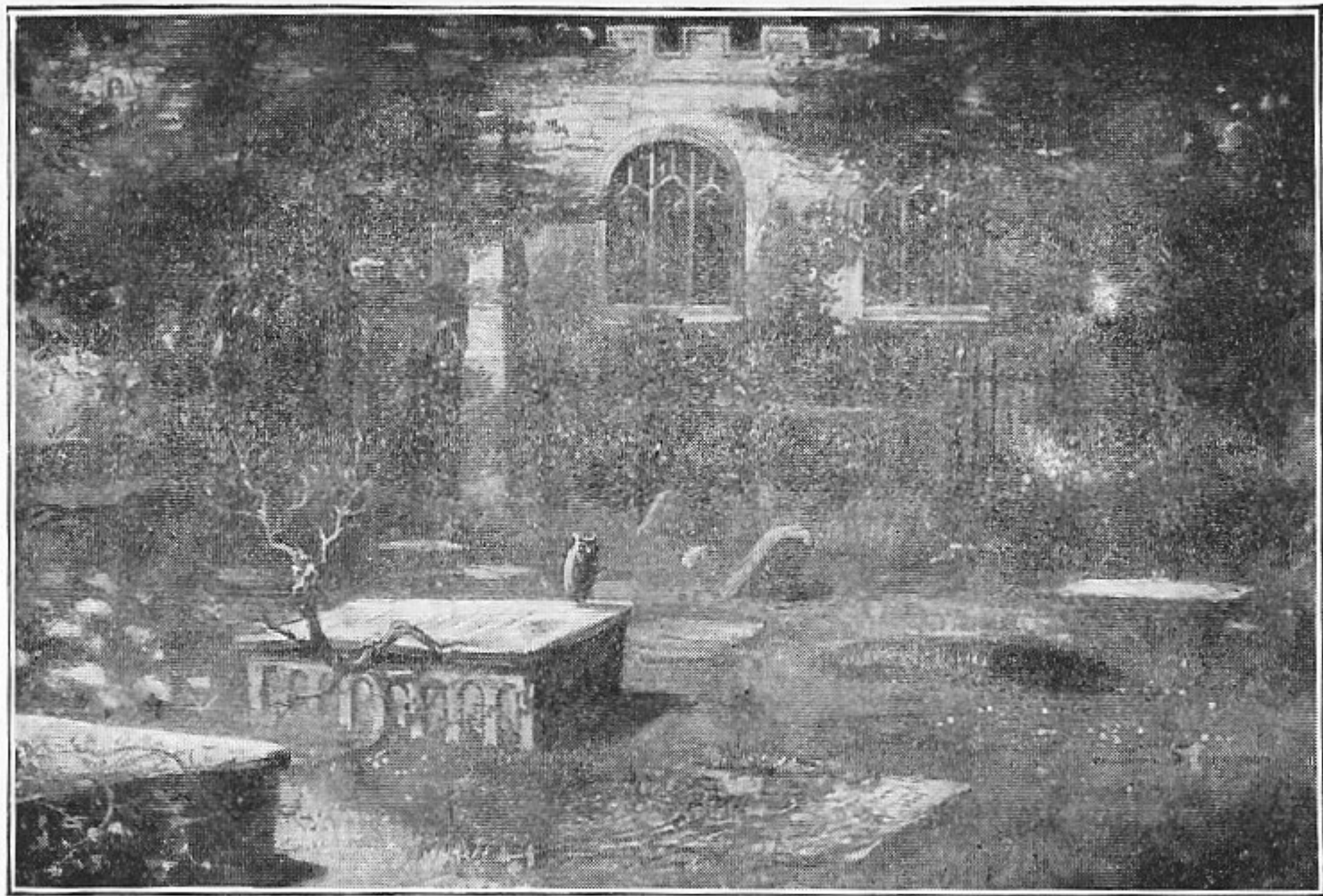
“Dedwydd fydd tragwyddol orffwys”  
Oedd dy eiriau yn y glyn;  
Heddyw, yn y deg baradwys,  
Teimli y dedwyddyd hyn;  
Ie, dedwydd gorffwys yno,  
Mwyn ymnoffio mewn mwynhad,  
Dedwydd gorffwys wedi blino,  
Yn yr hedd-drigfannau rhad.  
Gwlad uwchlaw ystormydd blinion  
Yw'th breswylfa dawel mwy;  
Rhued byd a'i holl awelon,  
Byth ni chlywi 'u rhuad hwy.

Aeth yr awel olaf heibio,  
 Heibio fyth yr olaf donn,  
 Bythol deg yw'r tywydd yno,  
 Balmaidd holl aroglau hon.

Nid oes ddeigryn gennyf mwyach,  
 Yfodd bedd fy nagrau prudd ;  
 Gwel, ni fedd y llygaid bellach  
 Wlith i ddyfrhau fy ngrudd ;  
 Ofer gw litho'r bedd mewn alaeth,  
 Ni thyf blodyn ar ei fron,  
 Sychodd holl ffynhonnau hiraeth  
 Yn y galon unig hon.

Frawd ! Cymeraf lwybyr newydd ;  
 Yn lle wylo, canu wnafl,  
 Canu am y bore dedwydd,  
 Bore y tragwyddol haf  
 Ar y fynwent drom gymylog  
 Wawria o wybrennau gwell,  
 Gan oleuo 'r beddau niwlog,  
 A dilennu'r wynfa bell.

Ebbwy, 'n iach ! Yn iach nes torro  
 Gwawr yr anfachludol ddydd,  
 Cawn gyfarfod heb ymado,  
 O, cyfarfod melus fydd ;  
 Fry mwynha, mwynha 'th ogoniant,  
 Mel heb wermod, bri heb wawd ;  
 Nes cael rhan o'r unrhyw fwyniant,  
 Ebbwy, 'n iach ! Yn iach, fy mrawd !



Y FYNWENT.

"Minnau yno, 'mhen ennyd,  
Fêl hun gaf, wyf flin i gyd." *Tud. 22.*

O LEIED A FEDDYLI.

“Ac efe a ddaeth, ac a'u cafodd hwy yn cysgu drachefn ;  
canys yr oedd eu llygaid wedi trymhau.—MATTH. xxvi. 43.

**O** LEIED a feddyli, Seion wiw,  
 Am awr a natur gweithrediadau 'th Dduw,  
 Y moddion, pwy a'u dywed? A'r eiliadau  
 Y seilir y tragwyddol ar eu dyfnion weithrediadau?  
 Eiliadau sydd yn rhoi rhyw newydd wedd  
 Ar ysbryd-fydoedd y tu draw i'r bedd ;  
 O fewn y rhai mae oesoedd yn ymgonni,  
 A mwy o Dduw i'n gwydd yn d'od, a mwy o'r  
     pell oleuni  
 Nag yn holl hanes creadigaeth fawr,—  
 Pan roddir i'r anfeidrol ffurf, ac i'r tragwyddol  
     wawr ;  
 Y cymer un o'r Duw-feddyliau nerthol  
 Ger bron y byd y wedd o ffaith anfeidrol.  
 Y mae ei lwybrau Ef ym moroedd amser,  
 Arweinia ei feddyliau i mewn o'r dyfnder  
 O dan y byd, i'w cylchoedd gogoneddus  
 Fel ser, yn araf, distaw, gorfawreddus.  
 Ac nid yw neb yn sylwi. Nid oes llygad  
 Yn agor tua gwawrle y dwyfol ymddanghosiad.  
 O leied wyddom pan fo'r byd a'i oesoedd  
 Yn crynnu rhwng y tragwyddolion nerthoedd.  
 O Amser, 'roedd cysgodion d' oesau i gyd  
 O fewn yr Ardd, a'u holl gasgledig lid ;  
 Nos erfawr o euogrwydd ac o wae  
 O amgylch yr Anfeidrol yn ymgau.  
 Tynghedfen y ddynoliaeth yno gaed  
 Yn crynnu yn y cysgod, a dyferynau o waed  
 Trymach na bydoedd yn dyhidlo i lawr,  
 A'r dwyfol fywyd yn dyfnhau eu gwawr.

Eiliadau o anfeidrol bwys ! Pan roed  
 Dy hedd dynghedion di, O fyd,  
 A'th ddwyfol drefn ar droed ;  
 Pan ddaeth y dwyfol oll o dan dy faich,  
 Pan syrthiaist oll, oll ar y ruddwawr fraich.

“ Arosych yma, a gwyliwch gyda mi,”  
 Yr oedd y byd yn huno, onid tri,  
 A hwythau yn trymhau.

O Geidwad mawr,  
 'Roedd swm maddeuant ar dy eiriau'n awr ;  
 Ac yn eu cwsg ti wenaist arnynt hwy,  
 Yr oedd yr iawnol waed yn dyferynu mwy,  
 Ac oesoedd fyrdd o faddeu wedi cychwyn,  
 A'n holl ddyfodol yn dyddhau, yn agor yn ddi-  
 derfyn.

Gorffwyswch bellach, daeth yr awr, yr awr  
 Sy'n gofyn Duw i gyd yn lle y tragwyddoldeb  
 mawr.

*Chwef. 19, 1856.*



YR OEDD DY GYLCH.

**Y**R oedd dy\* gylch oddiarnom, draw yn nefoedd  
Y byd meddyliol. Seren ym mhellafoedd  
Y dwyfol a'r tragwyddol oet i mi,  
Yn ymleihau i'r Duwdod byth-ddyddhaol fry.

Esgynnaist iddo 'n hollol yn y man  
I'th rod dragwyddol yn ei lawnddydd can,  
A digon oedd.

Tebygwn weithiau 'th fod  
Yn gwawrio ar benrhyn pell o'm henaid, pell  
Ym môr yr anherfynol, ac yn dod  
I'm golwg eto â'r goleuni gwell.

Funudau dedwydd! Ac os breuddwyd yw,  
O am freuddwydio mwy, nes gwawrio yn Nuw,  
Y bore ddydd tragwyddol sydd a'i nawn  
Yn Dduwdod llawn dywynnol, y ddwyfol bel yn  
llawn.

*Chwef. 19. 1856.†*

\* Y Parch Morgan Howel,

† Gwel y *Gwaith*, tud. 616—617, lle y darlunnir y pregethwr rhyfedd hwn yn llawn,—

“Gwenai'r Awen yn ei arddull,  
Fflamiai'r seraff yn ei drem.”

“Ei effeith-law'n Anathema  
Grai arswyd drwy y fron;  
Ond ei adfloedd bêr,—‘Dihangfa!’  
A lonyddai arswyd hon.”

## PAHAM Y COFIEM.

**P**AHAM y cofiem? Onid digon yw  
 Dioddef siomedigaeth fel y daw  
 Unwaith yn ol y rhod dragwyddol? Clyw!  
 Y mae'r ochenaid fyth yn darstain draw,  
 A gwasgiad hir yr ymadawol law  
 Oll yn deimladwy hyd y galon heno.  
 O ddyn! Yr oedd llaw angau hefyd yno.

Paham y cofiem? Pam! Yr oedd y llaw  
 Yn crynnu gan angerddol ing i gyd,  
 A'r llygad tyner yn ymwylltu o fraw  
 Heb wybod lawer ennyd ar ba fyd  
 Y syllent gan wallgofrwydd, O, a llid  
 Marwolaeth yn heneiddio 'r wedd mewn awr,  
 A gwae holl hirddydd bywyd yn cyd-dywyllu'r  
 wawr.

O angau, angau! na fuasit ti  
 Yn gado awr i minnau, awr o bêr  
 Ymddiddan am y pur obeithion fu,  
 Ac am y pethau oedd mewn golwg—ser  
 Y byd a ddaw, pell ddrych y wynfa der—  
 Hardd ddull y blaenaf o osgorddion Ior,  
 A'r awel gyntaf dros y dwyfol for.

*Ebrill 4, 1856.*

## Y DAWEL NOS.

**Y** DAWEL Nos ! Cydymaith oer y beddau,  
Mae fyth yn fud, yn sobr, a throm fel  
hwythau,

Ond Ah ! Mae ganddi hi ei ser o bell, a'i heuliau,  
Ei bydoedd o gerddo ion draw.

Pan suddo'r haul ar ruddgoch awr machludiad,  
Ym mhorffor donnau'r hwyr, a thrymder yn ei  
lygad,

I eigion y gorllewin pan ddisgynna,  
O croesaw, Nos, tydi a chôr y wynfa.

Y cwmwl ser sy'n gwlawio addewidion,  
A diliau gwell i ddyn, o'u bannau gloewon,—  
" Mae acw'n ddydd." Yr ym yn hoffi'th wrando,  
Un canol ddydd yw tragwyddoldeb ync.

Mae'r byd ym meddrod cwsg, y nos ei amdo,  
Ac nid oes adsain yn yr awel heno ;  
A dedwydd sydd yn effro'n awr i weled  
Y wynfa, a'i mil palasau, yn agored.

Tra chysgod angau ar y byd yn gorffwys,  
Edrychaf tua thy fy Nhad, a thawel fro paradwys ;  
Mae'r ffordd yn glir, a'r heol fawr yn olau,  
Rhwng aml fyd o dân a miliwn o lusernau.

## ADGOF.

**D**O, ymgyfarchwyd eilwaith dros y bedd ;  
A rhwydd, O rwydd adwaenwn wawr dy  
wedd.

Ar ol i'r byd  
Amgau i gyd,

Bryd hyn ehed yr enaid tua i wlad,  
A thua dwyfol breswylfeydd ei Dad,  
Syrth caer y byd ysbrydol ar bob llaw,  
A thragwyddoldeb dros y gorwel ddaw ;  
A bore ddydd o bethau anrhaethadwy  
Lif drwy yr enaid, fawredd anchwiliadwy.

Yn ol—y mae yr oll yn gwawrio eilwaith,  
Ac adail bywyd noethir hyd ei seilwaith ;  
Yn ol a blaen tramwya'r enaid rhydd  
Y byd anfeidrol mewn rhyw ddwyfol ddydd.  
A muriau angau, ni chanfyddir hwy,  
A'r bedd, fel pob daearol dwyn,  
A lwyr anghofir mwy.

O tyred eto. Gwynfa'm henaid i  
Yw cymdeithasu â dy ysbryd di ;  
A ser dwyfolaf yr holl fewnol fyd  
Yn yr adgofion hyn sy'n dod  
O ddyfnder bod o hyd.

*Chwefror 19, 1856.*

CARIAD.

PWY ALL GUDDIO EI WRTHRYCH?

**A**H! Pwy all guddio'i wrthrych? Pwy all daflu  
 Nos anghof drosto, a'i dragwyddol lennu?  
 Nid Amser; er fod oesau ar ol oesau  
 Yn syrthio oddiar ei lwydion fronnau,  
 Yn nhrymgwsg anghof, lawr i fro diddymdra,  
 Heb yma ddeigr yn ar eu hol, nac adsain wan i'w  
 coffa.

Trwy entrych mawr y meddwl ar bob llaw  
 Adgofion filiwn godant fel y ser.  
 Ar uchelfeydd y nos, mil yma, miliwn draw,  
 Ac y mae Cariad, yn eu goleu ter,  
 Yn syllu ar ei wrthrych yn—y Bedd,  
 Ac nid oes ael ynghlo na chwmwl ar y wedd.

Pwy all ei guddio? Nid oes fedd i ti,  
 Cymylau'r glyn agorant ar bob tu;  
 A serch oleua ei ganwyll yn y bedd,—  
 O mae yn anwyl fyth, a phrydferth yw y wedd,  
     Rhy brydferth i'w hanghofio.  
 Mae rhai yn claddu eu meirw i anghof mwy,  
 O nid yw Cariad yn eu hangladd hwy.

## PA LE Y MAENT.

**P**A le y maent? Wyf wedi chwilio 'r bedd,  
 A chonglau'r glyn. Ac o'r trigfannau hedd  
 Yn ol y daethum, fel y lloer  
 Yn gadaw bro o gymylau yn unig ac yn oer.

Pa le y maent, fy mrodyr? Ofer mwy  
 Rhodio o gylch y bedd, a'u galw hwy;  
 Maent yn rhy bell i glywed.

Tawaf fi;

Ni fynwn i ddaearol lais gyrraedd eu mangre  
 fry.

Nos yw. A throaf tua'r wybren bêr;  
 Mae'n ganol dydd ar uchelfannau'r ser,  
 A mil o heuliau yn gwawrio o'r pellder fry.  
 Tawaf, fy mrodyr. Yno 'rydych chi.

Pererin wedi blino—wyf finnau,  
 A fy anian yno;  
 A'm henaid yn dymuno  
 Yr unrhyw fraint, rhan o'r fro.

Ar eu hol trwy fawr helynt,  
 Tan y gwae er ton a gwynt . . . . .

## II. YSTORM AR Y BRYNIAU.

## DEFFRO, FWYN AWEN.

DEFFRO, fwyn Awen, ai hyn yw dy waith,  
 Wylofain yng nghanol y beddau?  
 Pa bryd y terfyna dy athrist daith  
 Ym mroydd y niwl a'r cysgodau?  
 Mangreoedd di-loer, nid oes yma un swyn,  
 Ond tywyllwch a phrudd-der ac adsain cwyn.

Mae y meusydd sy'n yfed y mel-wlith y borau,  
 Tra'n llifo dros ruddiau y wawr,  
 Yn anfon eu hoffrwm mewn mil o aroglau,  
 A'r nefoedd yn gwenu wrth yfed eu sawr;  
 Ah! Er i ti wylo hyd wywo dy wedd,  
 Ni wawria sirioldeb o eigion y bedd.

Man anghof yw hwn, ac eto mae rhai  
 Na feiddiant mewn un man anghofio,  
 Dos, Ifor, i'r ddinas, y mynydd, y bau,  
 Mae y bedd yn dy ymyl di yno  
 Yn newydd a gwyrdd. A phwy all anghofio  
 Y pe hau sy'n rhan o'i fodolaeth ynddo?

Tyred, fwyn Awen, i fyny o'r glyn,  
 A'th lygad yn rhuddo gan ddagrau,  
 Ac esgyn oddiar uchelderau y bryn  
 I'r lan oddiar y cymylau,  
 Clyw nerthoedd y stormydd yn cyffro trwy'r  
 byd,  
 A'r nef yn rhyddhau ei tharanau i gyd.

## EWCH RHAGOCH, YSTORMYDD.

**E**WCH rhagoch, ystormydd! Mae anian yn  
teimlo,

Holl anian, pan daeno eich cysgod fry;  
Ac fel pe bai baner Jehova yn gwawrio  
Cyffroa mil mil o fynyddoedd bob tu;  
Mil mil o fynyddoedd, ar arch y taranau,  
A welaf ar unwaith i lawr ar eu gliniau.

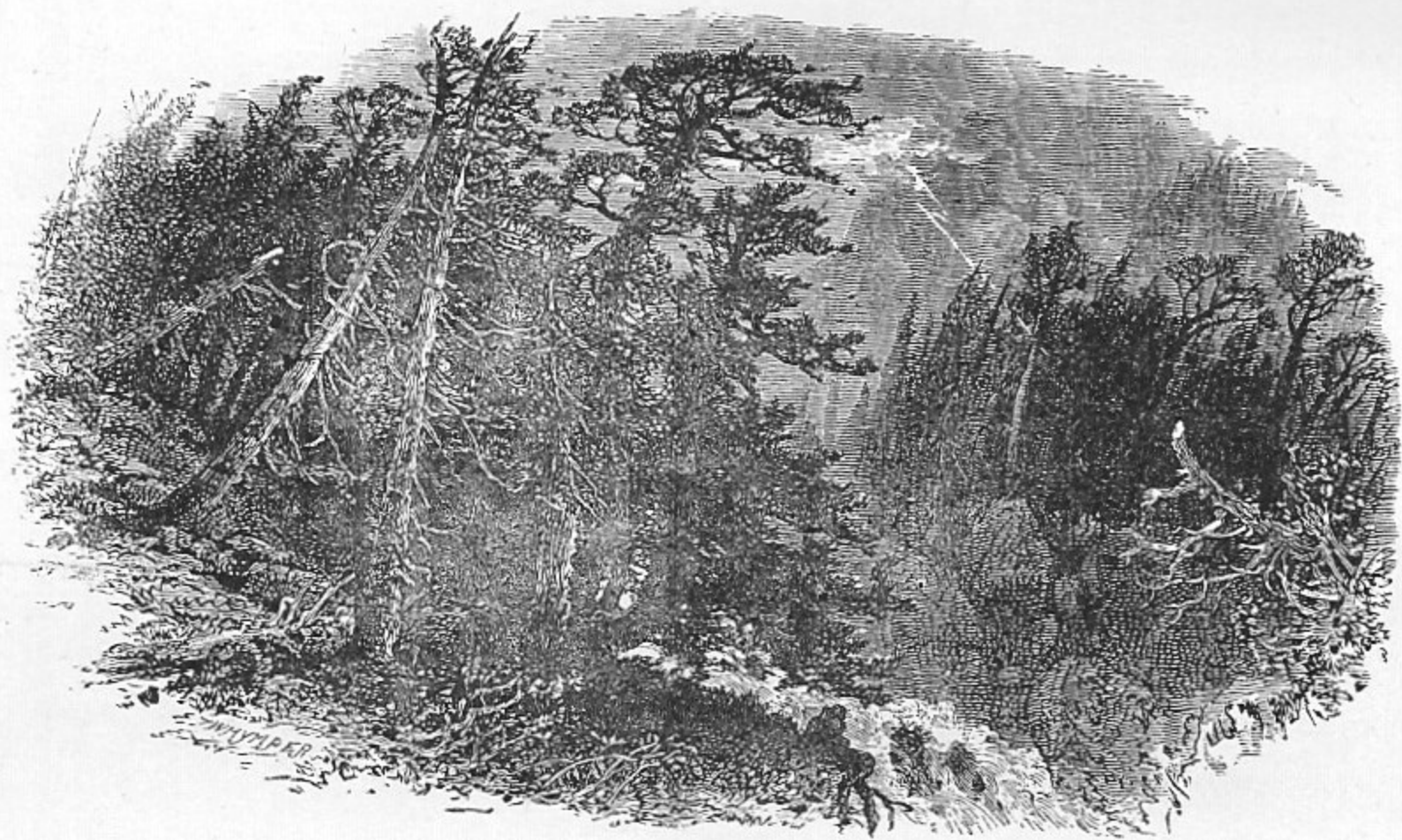
Taranwch, taranwch, ar ael y clogwyni  
Sy'n cysgu mor drwm dros y dyfnder du;  
A chodwch eu beddau ar fannau y weilgi  
Ar lechwedd o donnau, a berwed y lli;  
Ewch rhagoch, ystormydd! Maent hwythau'n  
dihuno,

Ac ar y terfynau yn ysgwyd i wyllo.

O fynydd i fynydd llif ysbryd addolgar,  
A'r b oydd ymgrymant mewn dagrau islaw;  
Trwy fil o ffynhonnau cyd-wyla y ddaear,  
A chlywaf y goedwig yn cyffro gerllaw;  
A'r nentydd ddyrchafant eu llais ar y brynau,  
A chlodant i'r môr agoriadau y creigiau.

“ Mae'r storm yn dy alw. Dadebra, fy Hywy ! ”  
Hi glywodd yr alwad, a chododd o'm blaen;  
A chlywaf hi 'n rholio 'n anesmwyth o'i gwely,  
A thrwst ei dyfodiad ymhell ar y waen;  
A gwae a arweinio ei farch trwy ei thonnau,  
Ymwithia ymlaen fel hylif daranau,  
Gan lyncu y nentydd i'w heigion chwyddedig,  
Fel mân ddyferynau o gwmwl gwywedig;  
A nertha ei braich ar arch y tymhestloedd,  
A thaena ei gwely holl led y dyffrynnoedd.





GALWAD Y STORM.

“Mae'r storm yn dy alw. Dadebra, fy Hywy!” *Tud. 42.*

## ATEBA Y CEFNFOR.

**A**TEBA y cefnfor dy lais o'r dyfnderau,  
 A'i wyneb teg llydan yn duo gan lid ;  
 Try allan ei fyrddiwn o newydd wyrdd rengau,  
 A thaena ei gysgod dros hanner y byd ;  
 A sigla'r ynysoedd yn rhydd o'u sylfeini,  
 A rhua i'r gwyntoedd ei aruthr gampwri,—  
 Y modd y taranodd o fannau y nefoedd,  
 Fel cawr a aflonyddid ar ganol ei hun,  
 Hen egwyl y Diluw, a byd o fynyddoedd  
 I lawr wrth ei draed yn ymgrymu bob un ;  
 A'r ddaear yn symud trwy ganol y nefoedd  
 Ar wlybion olwynion, fel planed ystormus o  
 ddyfroedd.

A thi sydd yn dangos i'r môr ei fawrhydri,  
 Yn troi ei waelodion i'r wyneb i gyd ;  
 Mor aruthr ei dwrwr wrth droi yn ei wely,  
 A'r ddaear yn crynnu, yn crynnu fel cryd ;  
 Ar unwaith gollynga ei nofiol fagnelau,  
 A'r dyfnder wregysir â nen o daranau.

Ymafla y tonnau yn esgyll y gwyntoedd,  
 Nes syrthio o ganol y nef fel ynysoedd ;  
 Yn awr ymddolennant holl led y dyfnderau,  
 Fel cadwyn o wibiog ystormus fynyddau ;  
 A myrddiwn ddiplannant fel mygdarth o'r wybr,  
 A myrddiwn ar fyrddiwn ail ddringant yr awyr.

Aruthrol ogoniant ! Pa awen na safai  
 Ar ymyl ofnadwy y graig ?  
 Ar fynwes fawr anian, O pwy na addolai  
 Pan chwyddai taranfawl pell-seiniol yr aig ?  
 Ust ! Dyma addoliad ardderchog a phybyr,  
 Addoliad o galon, o galon fawr natur.

## TRO YN OL.

**S**AWDDGARED yr olygfa ! 'Roedd y net  
 Heb niwle i ar ei hwyneb teg, a'r môr  
 Yn foddllawn i'w derfynau. Nid oedd ton  
 Yn codi o'r dyfnder i awgrymu fod  
 Llidiawgrwydd yno, fod elfennau'r storm  
 Yn ymgrynhoi. O ! A ei di i ffwrdd  
 I ganol byd y dyfroedd ?

## Mae y chwa

Eisoës yn ymgrynhau, a'r tonnau ffroch  
 Yn disgyn ar y traeth yn drwm fel derw  
 Yn syrthio ar ael y mynydd. Eisoës mae  
 Y cwmwl yn tywyllu hyd ei odrau,  
 A swn taranau ieuainc yn ei fru.  
 Ha ! Gwel y mellt yn hulio'r nef â than,  
 A'r da'an fawr, o ganol yr ystorm,  
 Yn rholio i lawr fel mynydd o'r cymylau.  
 Braw ! Mae y môr yn codi o lan i lan,  
 A'r creigiau'n chwysu ar y glannau pell  
 Wrth atal rhuthr y llanw.

## Tro yn ol !

Ha ! Mae y lan o'r golwg, a'r ystorm  
 Rhyngot a hi, ac anial gwyllt o donnau.

## Y LLONGDDRYLLIAD.

**T**RY gwelaf y fellten yn torri trwy'r cwmwl,  
 Gan ledu ei baner o ffamau uwch ben,  
 A i hemrynt yn agor ar nefoedd o nifwl,  
 Yn agor lydaned a chyflod a'r nen;  
 A'r daran gan daflu ei phwys ar y gwyntoedd,  
 Rydd daith ogoneddus diwy ganol y nefoedd,  
 A chrynn gorddyfnderau a bannau y byd,  
 A deil y wybrennau eu hanadl i gyd.

Ond nid yw y fellten yn gysur i ti,  
 Ac nid yw y daran eofnal ei rhu,  
 Er rholio ar engyrth ymylon y lli,  
 Yn lladdfu y wendon anturus ei hynt,  
 Sy'n codi i'r lan ar adenydd y gwynt.  
 O, erch y goleuni sy'n dangos y cefnfor  
 O gylch yn fynyddau, a'r dyfnder yn agor  
 Bob tu yn ddyffrynnoedd llawn, llawn o fyn-  
 wentydd,  
 Di-nodded, di-ddagrau, a noeth i'r ys'ormydd.

Ofnadwy y ffagl, er ei chynneu uwchben  
 Ar fannau, ar enbyd eithafoedd y nen,  
 Sy'n dangos yr hwylbren yn plygu o fry,  
 Yn plygu fel bwa o'r nef tua'r lli,  
 A'r gwyntoedd yn tynnu, a'r rhaffau yn torri bobtu.

Clyw! Syrthiodd yr hwylbren fel taran i'r tonnau,  
 A chwydda y môr tua ffordd y cymylau,  
 A chyfyd y tonnau yn wlad o fynyddoedd,  
 A rhyngddynt eigionau o wyrddion ddyffrynnoedd,  
 Fel gwlad o fynyddoedd ystormus a gwynion,  
 Ar lef y ddaeargryn yn llamu o'r eigion,  
 Gan symud ymlaen gyda mil o gymylau,  
 Yng nghanol ardderchog gôr y taranau.

## MOR Y NOS.

**P**AN y dua 'i wyneb  
 Yng ngwg y dymhestl gref  
 Ar ganol nos, a'i fynwes  
 Yn chwyddo tua'r nef;  
 Dyfnderoedd ar ddyfnderoedd  
 Sy'n galw, a nef ar nef  
 Yn ateb, a'r gwaelodion  
 Yn plygu i'r dymhestl gref.

O Natur, mor ardderchog  
 Yw iaith y dyfnfor hy,  
 A'i alaw mor odidog  
 Hyd ffordd y fellten fry;  
 Ai Ior ei hun sy'n tramwy  
 Y dyfnder gyda'i luoedd?  
 Ai swm ei arch ofnadwy  
 Sy'n rhwygo'r gorddyfnderoedd?

Dad! Yma yr edrychaf  
 Ar anial noeth y tonnau,  
 Lle mae dy lais aruchaf  
 Yng nghydsain byd o leisiau;  
 Môr, gwyntoedd, a tharanau  
 Anadlant gylch y byd  
 Ryfeddol iaith dy allu,  
 A gwrendy'r bryniau i gyd.

A theml eangaf natur  
 Gryn gan yr anthem fawr;  
 Ei gorchudd ser ysgydwir,  
 A phellaf byrth y wawr.

## CYNGHERDD NATUR.

**M**AE'R storm yn llawn o Dduw.  
 Draw, clyw, molianna ef  
 A lleisiau uchaf natur,  
 Ag uchel leisiau'r nef ;  
 A'r daran sydd yn arwain  
 Ei hanthem enfawr draw,  
 A'r tonnau a'r afonydd  
 Yn treiglo'r gerdd islaw.

A lleinw'r adsain gyntaf  
 Holl gonglau natur fawr,  
 A'r bryn ogofog etyb  
 Trwy fil o enau'n awr ;  
 Mewn cylch o gôr awelon  
 Addoia'r goedwig werdd,  
 Mae natur fawr yn arllwys  
 Ei henaid oll i'r gerdd,  
 A'i hemrynt o gymylau  
 Yn agor led yr wybren,  
 A'i holl daranllyd gorau  
 Yn croesi y ffurfafen.

Môr, gwyntoedd, a tharanau  
 Anadlant gylch y byd  
 Ryfeddol iaith dy allu, Ior,  
 A gwrendy'r ser i gyd  
 Tu cefn i'r cymylau  
 Yn wylaidd ac yn fud.

## EDEN.

**T**IR anghof, ymagora unwaith mwy ;  
 A gwawriwch eilwaith, ieuainc oriau'r byd.  
 Diflanna, nos ebargof, oddiar  
 Ddisgynnol lwybrau'r oesoedd, oni chawn  
 Olygfa trwoch hyd ffynhonnau amser.

Mae Eden aml ei cheinion ar fy ngwydd,  
 Yn gwawrio yn ei theg ieuengaf wrid.  
 A phwy na wylai wywo o hon  
 Mor fore, cyn i'r pren flodeuo bron,  
     A chyn i'r rhos uniawnu  
     Eu trws yn nrych y don ?

O, nid oedd eisieu teml yn yr ardd,  
 Nac adail gysegredig. 'Roedd y wig  
 Yn gysegr iddo ef, a'r cangau balm  
 Yn crynnu fyth gan bresenoldeb Duw.  
 A phan agorai'r nef ei phabell fawr  
 Ar uchelfannau'r nos, a myrdd o ser  
 Yn tyrru tua'r ddôr  
 I weled y baradwys ieuanc hon,  
 Tra'r lleuad, newydd wawrio ar y gwyll,  
 Yn gwlawio ei goleuni tyner, ail  
 Cawodydd ari'n, i'r Elysa deg,—  
 O ! drydan yr olygfa, pan yr oedd  
 Y ser yn ieuainc, a'r wybrennau'n glir,  
 A'r holl gymylau'n wynion ac yn deg  
 Fel bronnau'r Wawr.

A phwy na wylai wywo o hon,  
 Baradwys diniweidrwydd, cyn i'r wig ym-  
     wisgo bron,  
 Cyn i'r blodau ddarfod chwerthin  
 Uwch eu delw yn y don ?

## COLL GWYNFA.

## SWELAF hi,

Arglwyddes Eden gynt, o dan y gawod,  
 A'i hwyneb tua'r anial. Araf ddringa  
 I ael y mynydd stormus draw, a thry  
 Ei golwg tuag Eden unwaith mwy,  
 Un—unwaith eto. Ah! Ysgydwa 'i phen;  
 Ac yma a thraw edrychant, ar bob llaw,—  
 Ond nid oes cartref, Eden nid oes mwy,  
 Oer yw y nos lle'r ant; mae'u gwisg yn wleb;  
 A'r storm yn chwythu 'n aruthr.

A gauodd hi, yr Eden falmaidd hon?  
 A raid i'w blodau wywo ar ei bron,  
 Gwywo yn eu cyntaf wychaf wawr,  
 A'r banciau rhos a lili oll edwi ar y llawr?

Ar ol ymaros hyd yn hir brydnawn,  
 Gwel, wyla'r gwinwydd ar y werdd-don lawn,  
 Am nad oes adsain edn i'w glywed mwy,  
 Na thyner law i gyffwrdd â'u nefol rawnwinhwy.

Uwehlaw yr ardd gauedig  
 Dadblyga'r storom hy  
 Rôl enfawr o gymylau,  
 Mae'r nefoedd yn ei du;  
 A chedyrn byrth y daran  
 Hwnt glywaf yn dadgloi,  
 A'r gwyntoedd mân eu hedy  
 O'u hamgylch yn crynhoi.

A chwydd afonydd Eden  
 Yn wynion dros y glannau,  
 A myrdd a myrdd o'i milod dront  
 Yn wylltion ar ei bannau;



A siglir hi am ennyd  
 Dan fyrdd o eirwon garnau,  
 A rhuthra'r eirth o'r goedwig, gan  
 Longyfarch y taranau.

Clyw aruthr ru y llewod  
 Wrth lamu mur y Wynfa ;  
 A thrwy y nos ymlaen, ymlaen,  
 Ar faith wastadedd Asia.  
 Beiddgarwch, gorwylltineb,  
 Barddua'u hagwedd ffyrnig ;  
 Myrdd ymddanghosant gyda'r wawr  
 Ar ruddgoch fronnau Affrig.

Ac yno ffroch orweddant,  
 Haul, dan dy wridfawr rudd ;  
 A thrwy'r cysgodion yfant  
 Goch raiadr canol dydd.  
 Clyw ! O fforestydd dyfnion  
 Ofnadwy uda'r blaidd,  
 Tra'r prennau yn ei ymyl  
 Yn dirisglo hyd y gwraidd.

## HIRAETH EFA.

**A**R fore oer a gwlawog crwydrai hi,  
 Efa, yn athrist tua'r fangre gu ;  
 Ac araf ddringai ael y mynydd draw,  
 I syllu rhwng y boydd teg islaw.  
 Taer syllu am y fan, a'r dorau hwy,—  
 Yr oedd y storon rhyngddi a'r fangre mwy ;  
 A synfawr drwst o'r wybrol ystafellau,  
 Wrth gau uwchben eu gwlybion awyr-ddorau ;  
 A rhuai'r Dymhestl fel clwyfedig ddraig,  
 Gan rwygo 'r nefoedd fry, a dryllio 'r graig.  
 Estynnai'r wig ei breichiau noethion fry,  
 Gan ymbil, hyd ei chanol yn y lli.  
 A'r gwynt ymdorchai am y dderwen fawr,  
 A'i gwreiddyn dyfnaf grynnai yn y llawr ;  
 Clyw ! Syrth ag erfawr drwst o graig i graig,  
 Nes gorffwys byth yn nyfnaf fedd yr aig.  
 Ymlithra'r dydd yn ofnus trwy y nen,  
 A thaf! gylch ei garbyd aml len,  
 Rhag i'w ogoniant yn ei wawl-rod draw  
 Gynhyrfu llid y nerthoedd ffroch islaw.  
 A'r bore wyla, wyla am yr hwyr,  
 A dringa 'n ddistaw awyr lethrau 'r dwyr,  
 Heb dôn wahoddol oddiar y brig,  
 Y lawen dôn arferol gan fore gôr y wig.

Ond clywa hi leferydd hoff ei Hior  
 Ar enau'r gwynt, a mawrwydch donnau'r môr,  
 Ac o'i o'ffwysfa yn yr anial pell  
 Dan gysgod uchel graig, ei ddirrain gell,  
 Hi alwa ar ei Hadda ganol nos,  
 Tra yn breuddwydio am ei Eden dlos ;  
 A safant ar y graig i gyd-addoli,  
 Tra'r nef a'r anial yn eu hiaith yn moli.

## NEFOL LEISIAU EDEN.

AH ! Nefol leisiau Eden,  
 A'i heur-bêr gorau hi,  
 Adawsant fro yr wybren  
 A llonydd lannau'r lli ;  
 Yr edn falmaidd odlau  
 Ni phlyg y golfen dawel,  
 Ac nid oes swm argylaidd dôn  
 Yn nefoleiddio'r awel.

Awelon llon y wawrddydd,  
 Yn ofer gwyliwch chwi  
 Am fore gyngherdd Eden,  
 A'i myrddiwn donau hi.

A Ion ei hunan dawodd  
 A'r mwynion eiriau mad,  
 Yr uchel bêr l-ferydd,  
 Melusiaith dwyfol Dad ;  
 Gynt y mynwesai'r awel  
 Eu holl adseiniau per,  
 Hyd ganol nos, i'w tyner  
 Anadlu tua'r ser.

Ah ! Mae'n llefaru eto  
 Yng nghlyw holl ddaear faith,  
 Ar orsedd yr elfennau,  
 A nerthol yw ei iaith ;  
 A'i safle ar y cwmwl,  
 Cyfarcha'r byd o draw,  
 A holl elfennau natur  
 Yn hyblyg yn ei law.

## UFFERN.

Q! Y dorf

Y cauwyd yma arnynt, heb i waedd  
 Nac adsain godi i rybuddio 'r byd.  
 Byth nid oes neb yn dychwel trwy y bedd,  
 I adrodd ffawd yr ynfyd aeth i lawr  
 Ar ddylif o bleserau. Mae y byd,—  
 Sy'n fflamio trwy ei greigiau geirwon byth,  
 Heb wlith ond' gwaed y damnedigion tru  
 Yn rhuddo brig y fflam, a'u damniol chwys,  
 Wrth lusgo 'r gadwyn farnol drom,—  
 Yn ymgaledu yn y dwyfol dân  
 Yn gyfan byth i losgi, a'r ffordd o'i ol  
 Trwy ddyfnder tragwyddoldeb byth yn fwg.

Y wlad anaele hon, mae'n nos i ni;  
 A chauadlenni 'r cnawd, a thrwch y bedd  
 A'i holl gysgodion, rhyngom. Acw gwel,  
 Ar ddibyn tywyll amser, Angau erch,—  
 Ag oesoedd o fynwentau tan ei draed,  
 A'r ffordd y sanga'n agor ar ei ol  
 Yn ddyffryn maith di-wawr o feddau,—gwel  
 Y gelyn erchyll ar ei ddirrain fainc,  
 Oddiar adfeilion cenhedlaethau fil,  
 Yn hyrddio eu harswydlawn floeddiau'n ol  
 Fel taran fyllt oddiar ei darian drom,  
 Yn ol i ganol uffern, rhag i neb  
 Eu clywed, a deffroi cyn llamu dros  
 Ael amser i'r eigionau dieithr draw,  
 Sy a'u tonnau a'u tymhestloedd geirwon oll  
 Yn chwythu tua'r pell dragwyddol draeth,  
 Y traeth o dân tragwyddol, lle y mae  
 Y tonnau'n llifo 'n dân o stormus for  
 A rhuddgoch lanw uchaf farnau'r Nef.

Plyg Annwfn engyrth frig ei fflamiau erch,  
 A noetha hi ei bronnau llawn o waed,  
 Llawn tân ac ysgorpionau, tua phwynt  
 A rhedfa tragwyddoldeb.

## Aml dorf

Pan newydd dirio ar ei gwynias lann,  
 A theimlo beth yw enaid noeth ar dân,  
 A gorwedd dan y ffaglau greidiol sydd  
 Yn gwlawio o wybrenau dicaf Duw  
 Yng nghanol poethwynt stormus,—aml dorf  
 A welwyd ar ei bannau myglyd hi  
 Yn uno'u lleisiau oll i anfon gwaedd  
 O rybudd hyd bellenig lannau'n byd.  
 Mae llen a nos o feddau ar y ffordd.

Mae'r ffordd i ddistryw, fel o'r blaen, yn llefn  
 A theg i olwg dyn, ac oes ar oes  
 Yn torfu iddi, un yn gwthio 'r llall  
 I lawr dros ael y bedd. Ofer dweyd!  
 Ni fynnent gredu pe cyfodai un  
 Oddiwrth y meirw, oddiwrth y llu  
 Sy'n marw eilwaith, eilwaith yn ymdroi  
 Ar wely o dân, a'r cnawd-lenni o'u cylch  
 Yn llosgi trwyddynt, eto yn parhau  
 Yn gyfan ac yn anrheiddiadwy byth.  
 Pe codai un o'r rhain yn wyllt ei drem  
 O ddyfnder uffern, yn ei wisg o dân,  
 Yn wlyb o'r gawod ruddwawr, aruthr wedd,  
 A'r fflamiau yn dyferu hyd-ddo i lawr,  
 Gan gynneu'r creigiau 'n oddaith dan ei draed,  
 Ni chredent hwy.

## YMGRYMODD HYD Y DDAEAR.

**Y**MGRYMODD hyd y ddaear. Taflood dros  
 Oleuni 'i Dduwdod fantell dew o bridd ;  
 A gwnaeth ei breswyl gyda dyn. A ffwrdd  
 Fe elai aml fore gwlawog oer  
 I'r trefydd a'r dinasoedd gaed o gylch,  
 A chodai lef o rybudd uwch eu pen,—  
 "Ffowch rhag y llid, y farn a fydd, a fydd."  
 Dyn yma welid, eto teimlai pawb  
 Fod Duw yn nes nag arfer. Aml dro,  
 Pan ddadfotymai bys rhyw uchel wyrth  
 Ei fantell ddaiar, fflamiai'r Duw i maes  
 Fel hanfod myrdd o heuliau, nes bai 'r dorf  
 Yn plygu'n ol bob ochr fel pe baent  
 Yn teimlo fod y fangre yn rhy gul  
 I Dduwdod, yn rhy gyfyng iddo Ff,  
 Sy'n taenu nennau fil fel llen i'w draed,  
 Yn crugio bydoedd o aruthraf faint  
 Hyd nef y nef yn orsedd iddo 'i hun ;  
 Yr hwn sy'n camu o bellderâu'r nef  
 Hyd eithaf y greadigaeth, ac yn troi  
 Y nefoedd fel blodeuyn am ei fys,  
 A'r bydoedd oll ar linyr wrth ei fainc ;  
 Yr hwn a blannodd, ar ymylau'r nef  
 Lechweddog, y fforestydd mawrion ser,  
 Ac ar yw dawel hwyr a'u rhoes ar dân  
 Yn oddaith oesol, i oleuo ffordd  
 Ei engyl weinyddolion ar eu taith  
 Tua dyffryn amser a'i ddyfnderoedd pell.  
 Fe blygai 'r dorf yn ol am ennyd byr,  
 Ond tremient eilwaith. Nid oedd yno neb  
 Ond proffwyd Nazareth.

## FEL O'R BLAEN.

FEL o'r blaen mae cenhedlaethau'r byd  
 Yn myned rhagddynt,—fel o'r blaen o hyd.  
 Y tadau'n plygu hyd y bedd, a'r plant  
 Yn dilyn, ar hyd oriwaered chwant  
 Nes syrthio a llewygu,—yna Angau  
 A ddaw i'w cipio yn ei eirwon freichiau  
 Gan ffoi a hwynt o'r golwg. O'r tu cefn  
 Gyrr torf i lawr—i lawr i'r bedd drachefn.

Pan fyddo chwant ar ben ei hafaidd hynt,  
 A'i ardd bleserau'n gwywo o dan y barnol wynt  
 A gauaf henaint, storm euogrwydd prudd  
 Yn tynnu eu dwylaw geirwon dros y grudd,  
 A chanlyniadau ei ynfydrwydd gau  
 Fel dorau pres anobaith arno'n cau,

Pan ddaw cydwybod o'i chysgodion trymion,  
 A'i gwisg i gyd yn ddrain a saethau llymion,  
 A phan ddyrchafo ei gorseddf inc gref  
 Fry oddiar ei holl adgofion ef,  
 A phan y gallai'r olwg ar ei wedd  
 Ddeffroi yr ieuanc, wele, dyfnaf fedd  
 Yn agor wrth ei draed heb dwrf, heb awel,  
 Ac yntau'n llithro i mewn yn dawel dawel ;  
 A'r byd o'i ol yn tybied iddo farw  
     Fel storom i uchafion nef  
     Ar ol ei gyrfa arw.

O ! Nid yw neb yn clywed engyrth waedd  
 Y truan pan yn deffro, a chael ei hun  
 Mewn fflamiau ; a'i enaid tlawd  
 Yn noeth i'r storm, yn unig a di-nawdd  
 Fel tŵr ar war y mynydd, heb led llaw  
 O eiddew, a heb gysgod cangen mwy,



LLEF Y COLLEDIGION TUA'R BYD.  
"Angau erch  
Yn hyrddio eu harswydlawn floeddiau'n ol." *Tud. 53.*



NIS GALL Y FFLAM.

**N**IS gall y fflam eu difa hwy  
 A brynwyd ar y pren,  
 A thros y rhai gogwyddodd Ior  
 Ar fron o waed ei ben.

Fe ddaw hyd at dy rwymau, sant,  
 Fe lysg dy garchar pridd  
 Lawr hyd y bedd, ti lami i'r lan  
 O'r fflam yn angel rhydd.

Fe all y moroedd lanw'r nef  
 A'r bryniau lanw'r môr;  
 Ymblygai 'r wig ei hun yn arch  
 I ufuddolion Ior.

Dyferodd dafn brwd o'i waed  
 I'r ddaear, crynnodd hon  
 Fel se buasai planed fawr  
 Yn taro i mewn i'w bron;  
 A chrynnodd nes i'r marw blin  
 Ddefroi yn nyfnder angau 'i hun.

Dring! Dring, bererin. Y mae llwybr fry  
 Hyd lethrau adfyd, uchel lwybr i ti  
 Osgoi a rhagod ei dyfnderoedd hi.  
 Mae Ior yn d' arwain hyd ei hymyl hi  
 Mewn llawer cwmwl ac ystorom ddu;  
 A'th droed ar riw y brofedigaeth serth,  
 Bron llithro i lawr i'r dyfnder tanllyd certh,  
 A chwmwl maith anobaith yn melltennu,  
 Ac yn ei wawr dy fedd yn ymddadlennu.  
 Mwy nid oes berygl. Ior sydd yn dy arwain!  
 Ust! A oes bedd neu uffern dan Ei adain?

## AI GWIR Y CWYD.

**A**I gwir y cwyd  
 y Duwdod mawr  
 Yn ymyl dyn  
 Ei babell heulog wawr ?

Ah ! Trigodd yma pan na chaed  
 Ond bedd a barnau dan ei draed ;  
 Pan na adwaenid gwawr ei wedd,  
 Nes dod i'r lan o'r dyfnaf fedd.

Pa fedd mor ddwfn, pa mor ddu,  
 A hwnnw, Ior, a'th guddiodd di ?  
 A pham yr ofnaf ? Daeth fy Mrawd  
 O'r beddrod dyfnaf, duaf gawd.

Ar ol ei ddwyn o'i fedydd gwaed,  
 A mathru angeu dan ei draed,  
 Daeth arno Ysbryd Duw ar goedd,  
 A chredodd myrdd mai'r Duwdod oedd.

Pryd yma daw ar eglur lun,  
 Fel Duw yn gwisgo natur dyn ;  
 A'r byd ymgryma wrth ei draed,  
 I foli byth am rin ei waed.

Ei ddaear hoff, dethola hi  
 O blith ei fyrdd myrdd bydoedd fry ;  
 A lle tywynno ei ddwyfol wedd,  
 Ah ! Ni bydd bythoedd wae na bedd.

Nef, nef fydd yno gydag ef,  
 Trwy'r oesoedd oll symuda'r nef ;  
 Yr Haul tragwyddol, nid yw'r nef  
 Fyth ond ei ddydd amgylchol ef.

DDYN, EDRYCH I FYNY.

**D**DYN! Edrych i fyny,  
 Mae'r nefoedd yn awr  
 Yn nes na'r cymylau,  
 Yn cyffwrdd â'r llawr ;  
 Ond gwrando, mae uffern  
 Oll rhyngot a hi  
 A chysgod y bedd  
 Yn ymledu mor ddu ;  
 O erchyll rifedi y rhwystrau ar daen,  
 Ond cyfod, ddyn ! Cyfod, ymwithia ymlaen.

Mae nefoedd dragwyddol  
 Yn haeddu dy gais,  
 Mae'n werth ei chymeryd  
 'I'rwy ryfel a thrais ;  
 Y goron dragwyddol,  
 Rhaid rhuddo dy gledd  
 A gwaed dy bechodau,  
 A chroesi y bedd,  
 A gadael holl nerthoedd y fagddu dan draed,  
 A'th waedlyd elynion eu hunain mewn gwaed.

Rhaid llamu i'r wynfa  
 Oddiar graig ddu angau,  
 A'th law ar y cledd  
 Yn dy wregys o ofnau  
 Cyn cyffwrdd â'r goron  
 Yn goch dy arfogaeth  
 O'r olaf ymdrechfa  
 A chorff y farwolaeth ;  
 Mae'r llaw sy'n ymaflyd, ar drothau y wynfa,  
 Ym mthalmwydd y bywyd yn crynnu,  
 Yn crynnu o'r aerfa.

## YR OEDD AWELIG FWYN.

**Y**R oedd awelig fwyn  
 Yn pwyso ar y don,  
 Ac adsain galarebol gŵyn  
 Yn gwasgu ar ei bron.

Buasai trwy y nos o'r blaen  
 Mewn mynwent ar y lan,  
 Yn gwyllo bedd oedd newydd gau  
 A'r athrist newydd ado'r lan.

Mae'r Adgyfodiad ar y don,  
 Adnabu ei addfwynaf lef;  
 A chlywid ei herddygan lon  
 Yn uchel yn y nef.

Edrychai'r Ceidwad â thyneraf drem  
 O'i amgylch ennyd. Gwridai Anian deg,  
 I fyny hyd y nefoedd, weld ei Duw  
 Yn edrych ar ei gwedd,—  
 Yr Hwn estynnodd ei dyneraf law  
 I fro didymdra pell i'w dwyn i'r lan  
 I'w gorsedd fawr o fydoedd, pan y rhoes  
 Y goron ser yn newydd ar ei phen,  
 Pan glywodd gyntaf engyl-gorau Duw  
 Ar gylch y nefoedd draw.

Anfonai'r dydd

Ei arian lanw o oleuni tros  
 Y traeth o wynion deg gymylau draw  
 A lorïai'r nef â diniweidrwydd gwyrf,  
 Fel pe buasai er awyddfryd taer  
 I weld ei Grewr yn ei isaf wedd.

## YSTORM TIBERIAS.

**T**YRR! Tyrr! Y cwmwl taran,  
Teneu gôb y fellten gann.

Dyma'r llong ar donnau'r lli  
Acw hyd y nef yn codi;  
Hyrddir hi ffwrdd, ffwrdd i'r awyr,  
Ar ysplenydd fynydd o fŷr.  
A gyr yn ol, gerwin helynt,  
Yn flin ei gwedd o flaen y gwynt;  
Ac mewn anferth ryferthwy  
Sawdd i gyd am ennyd mwy;  
Erwin daith, ar waen y don,  
Ar y gwenyg brig-wynion.

Ymhyrddiai'r tonnau mawr-ddull  
Ar fryniog ardderchog ddull;  
A'r llong mewn bâr ollyngid  
Ar holl ferw a llanw eu llid;  
Amhwyliai hyd ymylon  
Eigionau'r dig wynwawr don.

A tafl, tafl, Don, dy wynion freichiau  
Am dani mwy, a chladd hi yn dy ddagrau,  
A'r Storom, rhuthra arni yn dy lid,  
Ac ar dy wefus drom y daran fawr i gyd;  
A'th lugorn mellt yn ennyn yn dy law,  
Llwyr-noetha orddyfnderau'r cefnfor draw;  
A ffoed trwy eu llydain ddorau hwy,  
A thoa hi â mor o donnau mwy,—  
Mae Duw o'i mewn,

## PA LE CEIR BEDD I DDUW ?

**P**A le ceir bedd i Dduw ?  
Nid yn y môr, er lleted, dyfned yw.

Pe ceuid y greadigaeth fawr  
A llwyr waghau y nef,  
Yn un anferthol fedd di-wawr,  
Ni chuddiai un marworyn o'i anfeidroldeb Ef.

O, beddfaen Duwdod ! Ble y ceid y byd  
A'i ffurfiai ? Gronyn fyddai 'r ser i gyd.  
Pe y darfyddai ef, ni fyddai un  
I ddadgan hyn ar draeth diddymdra blin.  
Ni welid dyn nac angel i ymgwynaw,  
Ei feddrod fyddai tragwyddoldeb distaw.

O nis gall Natur ennyd hebdo fyw ;  
Ei bywyd, amod ei bodolaeth, yw.

Hi grynodd, fel pe'n teimlo dieithr law  
Diddymdra ar ei hysgwydd greigiau draw,  
Pan welodd ar y bryn ei fantell waed,  
Yn nwyllaw'r milwyr ffroch a'r dafnau dan eutraed ;  
Y dydd y chwysodd waed ar hyd ei fantell dlawd,  
Y gwaedodd lanw o iawn o'i fynwes gnawd.

Y dyn, y dyn yn unig, yno gaed ;  
Ond aeth ei olaf floedd  
Dros gaerau'r nef, a thybiai 'r haul  
Mai Duw ei hunan oedd ;  
A mwy ni welwyd ei wynepryd ef,  
A mwy ni welsid, oni fuasai i Ner  
Wasgaru'r cwmwl gwaed, a syllu i lawr o'r nef,  
Ac archu iddo eilwaith ail ddringo bryniau'r  
ser.

## YMAGOR, FEDD.

**Y**MAGOR, Fedd. A rhua, Dymhestl arw,—  
 O, y mae Un—Un yn rhy fawr i farw.  
 Ac ynddo mae y Cristion, ynddo ef  
 Byth yn ymdroi fel seren  
 Yn mynwes fawr y nef;  
 Ac nis gall grwydro o'i olwg, crwydro draw,  
 Byth, byth o gyrraedd ei anfeidrol law.

Mae Duw o hyd tu hwnt  
 I'n holl beryglon,  
 I olwyn ei fwriadau Ef  
 Ymdawdd yr holl olwynion,  
 Ar echel ei drugaredd fawr  
 Y chwyl eu milmil troion,  
 A llanw ei ragluniaeth ddistaw chwydda  
 Tanddyfnder holl gynllwynion pyrth Gehenna.

Agored mil o feddau ar bob tu,  
 Diogel, O gredadyn, ydwyt ti;  
 Mae Duw'n gwregysu'r bedd ag addewidion,  
 A'i hollalluog fraich o'i amgylch weithion.

Ymagor, Fedd. A rhua, Dymhestl arw,  
 Yn Nuw pa fodd, pa fodd y gallwn farw?

## AR BEN Y MYNYDDOEDD.

O PWY genfigennai i'r mawrion eu bri  
 Yn nghanol mawreddau y dymhestl hy?  
 Dos rhagot, Ystorom ardderchog a chref,  
 Tros fil o fynyddoedd draw clywer dy lef,  
 A deffro bob adsain hyd eithaf y nef.

Mil gwell na phalasaau y ddaear bryd hyn  
 Y bwthyn tlawd unig ar ymyl y bryn,  
 Lle chwyth yr awelon yn bar tua'r nefoedd  
 Heb reg i'w halogi, na dadwrdd tyrfaoedd;  
 Lle na l yw y ddinas mewn golwg, na'r dref;  
 Ond bryniau ar fryniau, a nefoedd ar nef.

Ardderchog dy weled, O dymestl hy,  
 Yn plygu tylathau y nef uchaf fry.

Ardderchog olygfa! Mae natur bob tu  
 Yn agor ei myrdd rhyfeddodau i mi;  
 Clyw! Cafodd y creigiau ardderchog leferydd  
 A nennawd o iaith ac ads iniau ysplenydd.

O pan fo yr awel yn per delynnori,  
 A chyngherdd o adar o'i mewn yn perori,  
 Pan fyddo llaw dyner roslwiog y wawrddydd  
 Yn agor y nefoedd i lanw'r boreuddydd;  
 A'r dwyrain yn llifo mewn dydd a mawreddau,  
 A'r broydd yn deffro a gwrid ar eu gweddau;  
 Pan oddiar wyrddion allorau y goedwig  
 Y cwyd y foreugerdd i'r nef agoredig,—  
 Ar ben y mynyddoedd y crwydraf yn awr,  
 Oddiar olygfaoedd aneirif y wawr,



## FEL Y MOR TUA'R LAN.

FEL y môr tua'r lan, fro hawddgar fy nhadau,  
Y chwydda fy nghalon tuag atat ei llanw o  
aiddgar deimladau.

O froydd fy nhadau, mae'r geiriau yn taflu  
Y galon i'r llaw, a'r ysgrifell bron gwaedu  
Ei geiriau ar bur dudalennau yr awen  
Fod neb yn dirmygu ei balm froydd addien ;  
Ah ! Deffry yr enw adgofion fil miloedd,  
A mawrwych weithredion o feddau yr oesoedd.

Clyw adsain ryfelgar y gad ar ei bryniau  
Yn chwyddo i lawr ar awelon yr oesau.  
Pan fyddai y gelyn yn duo ei glynnoedd,  
Ac anadl rhyfel o fewn ei dyffrynoedd,  
Fe welid ei lluoedd, fel gwaedlyd ystormydd,  
Yn rhuthro o'i bryniau, yn dysgub ei broydd.  
Mor llawen y gwaelent ar allor eu gwlad,  
Y plannent eu baner ar ddrylliau y gad ;  
Nid rhwyddach y llif ar yr afon o'r bryn  
Na'r gwaed cyfoethocaf o'r galon bryd hyn ;  
Fe blygai ei broydd dan sang y gormeswr,  
A'i blodau a wywent ar fedd y gorthrymwr.

Ai mawredd amgaeru dy wlad â chleddyfau,  
A chodi y cleddyf i wyneb yr oesau ;  
A chynnal y gwyldân ar fil o fynyddoedd,  
A'u gwawr yn goleuo pellder o' d y moroedd ;  
A medi tyrfaoedd fel rhuddgae o yd  
Dan waedwawr grymanau y rhyfel a'i lid,—  
Fy Nghymru ! Ai dyma y pennaf fawreddau ?

Canfyddaf yr Oesoedd rhyfelgar eu gweddau  
 Mewn mantell o waed yn codi o'u beddau,  
 Gan estyn o'u dwylaw rhychedig i ti  
 Y rhuddwawr goronau, a phalmwydd y bri,—

“Fe ruthrai dy gadfeirch trwy rydiau o waed,  
 Ac arfau y meirw yn darstain dan draed;  
 A buan y rhoddid y gelyn ar ffo  
 Pan ruthrai dy ryfel fel corwynt o waed drwy dy  
 fro.”

Pan gollai'r dieithr ar ei daith  
 Ei lwybyr ar y bryniau,  
 A'r storm yn taflu dros y nef  
 Holl blygion ei chysgodau,  
 Pan ar y graig ystormus fan  
 Ei ben gogwyddai i farw,  
 Adwaenid ei ochenaid wan  
 Yn rhu y dymestl arw;  
 A gwelid dôr rhyw fwthyn gwyn  
 Yn agor draw ar ael y bryn.

Anturiai y bythynwr tlawd,  
 A'i lusern ar y nos yn gwawrio;  
 Anturiai i'r ystorom fawr  
 A'i wisg fel cawod lif am dano;  
 A dygai'r teithiwr yn ei law  
 I'w fwthyn ar y llethr draw.  
 O, gallech deithio gwledydd fil  
 Heb gwrdd â charedicach hil.

Ond gwae a gyffyrddai â'i baner yn awr,  
 Gwae'r cleddyf a dynnid i ruddo ei gwawr.

Fe grynnai y ddaear â garmau Brythoniaid,  
 A chwyddai 'r afonydd â gwaed y gwroniaid.

Arfogwch ! Arfogwch ! Mae broydd eich tadau  
Yn wylo dan sangiad y gelyn a'i gadau ;  
Tros lethrau'r mynyddoedd cydruthrwech i lawr,  
Fel engur lifogydd ystormus eu gwawr ;  
Gadawer yr aradr i lynu 'n y ddaear,  
Mil miloedd o ddwyllaw, cydgodant y faniar ;  
A rhyded y cryman tan adfail yr yd,  
Hiliogaeth y dewrion, arfogwch i gyd !

Ah ! Dof yw y storm pan ysgydwa y bryniau,  
Pan blyga y nefoedd ynghyd yn ei breichiau,  
Yn ymyl digofaint a llid y Brythoniaid  
Wrth ruddo y ddaear â gwaed yr estroniaid.

A byth ni chysylltid dy feibion yn gadau  
Mewn balchder a gorfyn, fro hawddgar fy nhadau ;  
Gwaed Rhyddid yn unig a ruddai dy goron,  
A chysgod uchelfryd ni dduai dy galon ;  
Un llaw allai agor dy lifddor deimladau,  
A chyffro dy ryfel—dy lid agoriadau,  
Llaw Rhyddid yn unig, fro hawddgar fy nhadau.

Fe gauir y storom  
I mewn rhwng y bryniau,  
Cadwynir yr awel  
Am gaerau y gorwel,  
Os delir dydi  
Mewn rhwyd o godwynau.

## PWY ALL EDRYCH, GYMRU.

**P**WY all edrych, Gymru, ar dy fryniau  
 Yn lledu draws y nef eu baniar greigiau,  
 Yn sefyll byth heb droi nac ymwahanu  
 Tra oesoedd ar ol oesoedd yn diflannu,  
 A'r nef yn gorffwys ar eu beilch ysgwyddau,  
 A choron o ystormydd ar eu pennau,  
 Yr awel a'r aderyn per ei garol  
     Yn plethu eu plygeiniol gerdd  
 Mewn rhyddid anherfynol,—

O pwy all wrando trwst dy feilch afonydd  
 Wrth lifo mor fawreddig trwy dy froydd  
 I'r gwigoedd draw, fel gwyrddion demlau  
     Rhyddid  
 Yn agor eu canghenog ddôr i gorau yr awyr-fyd,—

Pwy, Gymru fad, heb deimlo ei hun, ynghanol  
     Y mawrwyd olygfaoedd hyn  
     Yn rhydd ac anibynnol.

EFRYDA WEDD NATUR.

**G**FRYDA wedd natur,  
Mawr yw yr elw ;  
Mae natur yn troi  
Ei hefrydwyr i'w delw.

Nid ofer myfyrio  
Ar ymyl yr aig ;  
O, dedwydd yr annedd  
Dan gysgod y graig.

Trom, trom yw y galon  
All wrando yr awel,  
A bod mewn cadwyni  
Ei hunan yn dawel.

Y nefoedd ni ledwyd  
Tros ormes yn do,  
A'r bryn ni orseddwyd  
Ar adfail y fro.

Pwy gyfyd ei law  
Yn erbyn y daran ?  
Pwy fatha ei enw  
Ar gerbyd yr huan ?

A phwy amgylchyna  
Bell ddinas y ser,  
A chwifia ei faner  
O'u tyrau ter ?

## MAE LLWYBRAU Y STOROM.

**M**AE llwybrau y storom  
 Mor llydain a'r nennau,  
 A'r broydd oll iddi  
 Yn agor eu dorau.

Pan goda y mynydd  
 Ei gaerau i'w herbyn,  
 Y nef a'i gwahodda  
 I'w mynwes ddiderfyn.

Pan ddringa i gerbyd  
 Y beiddgar elfennau,  
 Palmentir ei llwybyr  
 Hyd fil o wybrennau.

A'r dyfnder agora  
 Ei ddorau ystormus,  
 A'r moroedd tramwya  
 Mewn rhyddid mawreddus.

A phwy all ei gweled yn tramwy y nefoedd,  
 Yn croesi y môr ar aden y gwyntoedd,  
 Heb yfed ei hanian, a'i gwyllt ysbrydoliaeth,  
 A theimlo y myn, y myn fuddugoliaeth?

Mae geirwon lythrennau beiddgarwch a gallu  
 Ar fil o fynyddoedd draw wedi 'u hargraffu ;  
 Ah! 'r beiddiant tragwyddol a hyrddiant i  
 wyneb  
 Yr arfog elfennau o thronau 'u gwylltineb.

A'r Nefoedd arfoga  
 Ei thymhestl fawr,  
 Gan gyffwrdd â'i tharan-ryfelgloch,  
 Gan hyfed a gwyllted eu gwawr.

## NID YW HWNNW MWY.

**Y** MAE y galon yn pruddhau,  
 A thristwch fel y bedd  
 Yn taflu ei gysgodion dros  
 Nefolion leoedd hoen a hedd,  
 Pan gyfyd eu hysbrydion hwy,  
 Fel rhithiau eilfyd ar y gwynt,  
 Ddygasant drosom lawer clwy,—  
 Y gorwych dadau gynt ;  
 Sy bron, bron eu hanghofio mwy,  
 A niwl ebargof am eu hynt  
 Yn prysur, brysur ymgrynhoi ;  
 A'u dydd o lwyddiant,  
 A theg ogoniant,  
 I dir machludiad amser, y tywyll dir, yn ffoi.

Pan gwympo un o'u mawrion hwy,  
 Cehedloedd beilch y byd,  
 Lle cwmpodd plennir llawryf mwy  
 A thyf yn bren o erfawr led a hyd ;  
 A than ei gargau  
 Dros bell oesau,  
 A than ei feilch gysgodion pletha'r beirddion  
 Eu tyner odlau a'u coronau heirddion ;  
 Llewyrcha'r bedd fel gorsedd o ogoniant,  
 O gylch eu meddyl-ddrychau fel ser-orielau  
 hongiant,  
 A throsto eu moliannau fel ser gawodydd  
 gwlawiant.

Ac oes ar oes a heibio gan ymgrymu,  
 Gan ddyfrhau gor-danbaid flodau mawl ;  
 Ac nid yw Adgof yno yn pendrymu,  
 Na Haeddiant flaen un oes yn llaesu ei hawl.

Gofynnwch heddyw am ei fedd,—mae mil  
 A myrddiwn yn cyfeirio tua'r fan ;  
 Nid uwch, amlycach haul ar fannau'r dydd,  
 Na'u henwau hwy ar fryniau moliant ban.

Edrychai'r byd  
 O'i gyrrau i gyd  
 Ar nos y bedd  
 Yn huddo 'u gwedd,

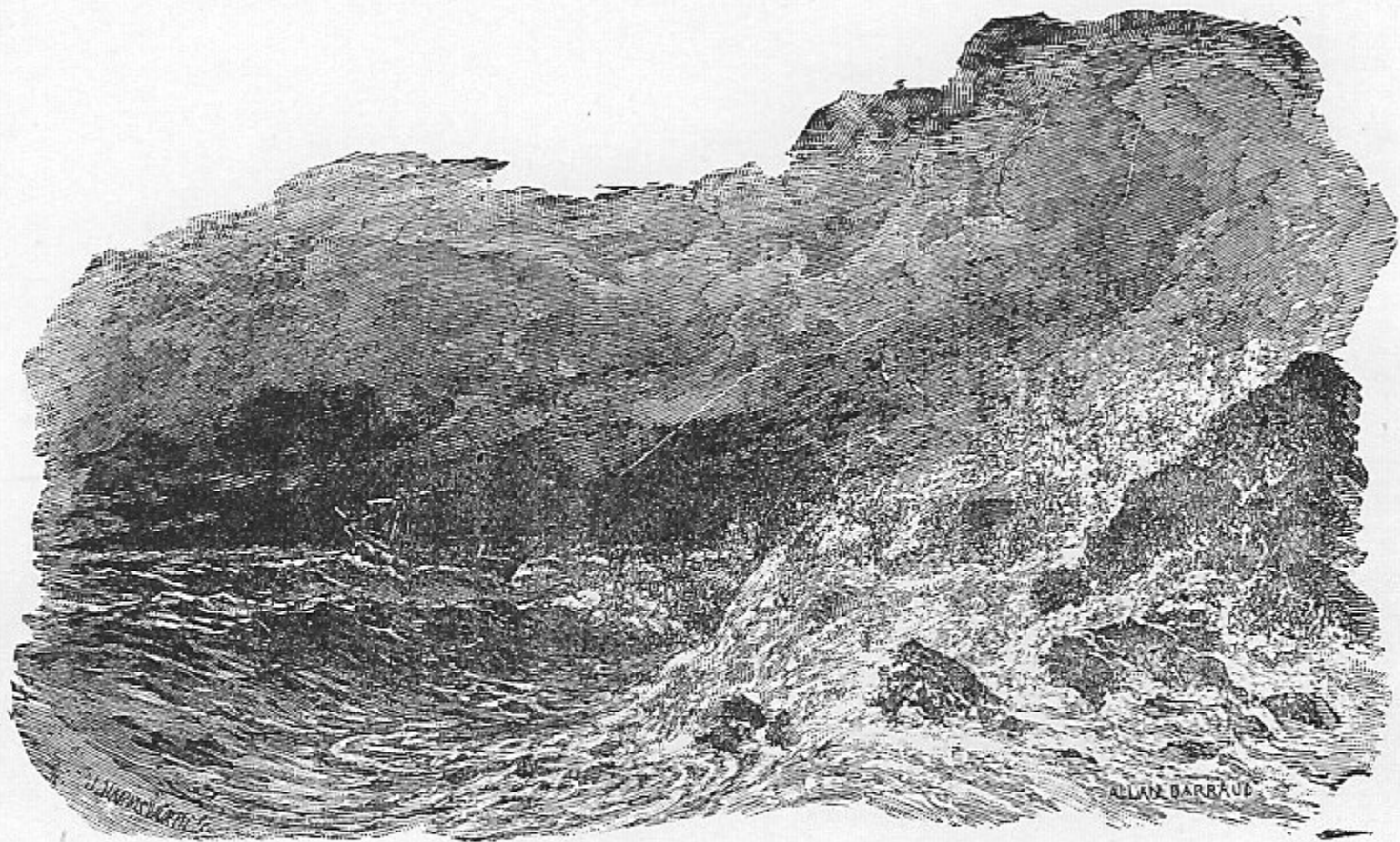
A'i gysgod mwy yn araf gau,  
 O'u hamgylch hwy fel cyfyng bau.

Nid mwy y syllu pan fo'r lloer  
 Yn duo'r haul â'i chysgod oer ;  
 Neu pan fo Ior yn gollwng draw  
 Gronfa o ser oddiar ei law,  
 Dros oriwaered llethr erchyll  
 Diddymdra i lawr i'r eigion tywyll,  
 Neu pan fo'r Nef oddiar ei bannau  
 Yn taflu ymaith Alp o heuliau.

A phan sibrydir,—“ Nid yw HWNNW mwy,”—  
 Y mae dynolryw ar eu traed ;  
 Ac nid oes diwedd ar eu holi hwy,—  
 “ Pa fodd y bu? Pa agwedd arno gaed?  
 A welsoch chwi ei wyneb pan suddai i'w fedd  
 o waed?”

Awn, awn, yn fil o filoedd tua'r fan ;  
 Pan fyddo Haul yn machlud mae y ser  
 Yn tyrfu o gylch ei wag orseddfainc ban,  
 A nos yn elorlennu'r nefoedd der.  
 Awn oll i wyllo yno, lle y caed  
 Y pennaf un yn gorwedd yn ei waed,  
 A thithau, Amser, ar dy falchaf lanw  
 Tros uchaf fryniau'r oesoedd draw tros-  
 glwydda'r enw.





Y LLONGDDRYLLIAD.

“ Mae y lan o'r golwg, a'r ystorm  
Rhyngot a hi, ac anial gwyllt o donnau.” *Tud. 44.*

## PWY A' DDENGYS.

**Q**ND pwy a ddengys im eich beddau chwi,  
 Fy nhadau? Y mae anghof ar eich llwch  
 Yn eistedd mewn distawrwydd. Braidd y gŵyr  
 Y byd am danoch, er i lawer oes,  
 Cenhedlaeth ar genhedlaeth, ymbruddhau,  
 Wrth ddisgyn i ddistawrwydd, weled draw  
 Eich baniar ar y bryniau yn ei rhwysg  
 A'u hymgyrchiadau'n ofer oll, a'u llu  
 Fel tonnau dymchweledig yn eu hol  
 Yn croesi 'r terfyn ar siomedig drefn,  
 A'r beilchion fryniau, fel o'r blaen,  
 Yn sefyll yn eu mawredd. Dygech chwi  
 Y faniar anibynnol oddiar  
 Holl ruthr a therfysgoedd rhyfel certh  
 Yn gyfan, difrycheulyd, a dihangol;  
 Y modd y dwg y Nef ei baniar ser  
 Goruwch y nos a'r dymhestl, pan y bo  
 Y daran yn ei gor-wylltineb am  
 Golofnau'r nefoedd yn ymdorchi draw.  
 Cysgodion eich mynyddoedd engyrth oent  
 Fel byd-amfuriau 'n taflu oddi draw  
 Eu rhithiau pell-rybuddiol.

Pa le, pa le, y mae ein holaf lyw?  
 Mae baniar anibyniaeth wedi gwywo  
 Wrth ddisgwyl am ei law. Ah! Dyna yw  
 A'u cangau pruddaidd wedi eu ham-ruddliwio.  
 Awenau mwynion Cymru, onid hwy  
 Sy'n griddfan o fy amgylch, fel pe bai  
 Gwawl olaf rhyddid wedi machlud mwy,  
 A gormes ar eu broydd fel nos yn cau.

## GWYLLT WALIA, FY NGWLAD.

GWYLLT Walia, fy ngwlad,  
 A mangre fy nhadau,  
 Mae'th feibion yn caru  
 Cysgodion dy fryniau.

Dy fryniau argraffant  
 Eu herfawr gysgodion  
 Fel delw gwroldeb  
 Yn enaid dy feibion.

Boed adsain gorfoledd  
 O hyd ar dy dannau ;  
 A her mawrfrydigrwydd  
 Yn urddo dy fannau.

O bydded dy fryniau  
 Yn wylltion o hyd,  
 Yn erchyll a gwylltion  
 Fel geirwon bileri y byd.

## Y DILUW.

**Y** MAFLA'R ddaeargryn yn echel y byd  
 A detyd, â chawraidd ysgydwad,  
 Graig-gloion y dyfnder i gyd ;  
 Ac nid oes un seren faidd edrych i lawr  
 Ar ddifrod y diluw, y Diluw Mawr.

Agorwyd llif-ddorau y nefoedd bryd hyn,  
 A milfil o reieidr ysgydwent y byd ;  
 A threuliai'r llifeirieint lechweddau y bryn,  
 Nes ydoedd o agwedd yn greigiau i gyd.

Ust ! Glywch chwi y waedd sydd yn rhwygo y ne,  
 Gwaedd tyrfa aneirif ar ael Himaleh ?  
 Distawodd y daran am ennyd, a'r aig  
 Am ennyd orffwysodd, a sychodd y graig ;  
 Hi sychodd am ennyd. Ah ! Cododd y weilgi,  
 A chuddiwyd y graig a'r dyrfa oedd arni.

O ben y bryniau clywaf ru y bleiddiaid  
 Ynghymysg â'r ystorm, a llewod diriaid  
 Yn curo'u hochrau â'u cynffonnau enbyd  
 Nes adsain trwy orielau'r holl awyrfyd.

Clyw, drwst y tân-fynyddoedd yn y dyfnder,  
 Mae'r môr yn berwi i aruthrol bellder,  
 O'u hamgylch. Mae colofnau'r byd yn plygu,  
 A'r Ddaeargryn ei hun  
 Dan faich y Diluw 'n crynnu.

Rhag twrf y rheieidr ymbellha y nef,  
 A thry y lloer yn ddistaw yn ei rhod,  
 Dan ddal ei hanadl. Haul ni welir mwy.  
 Ac nid oes seren yn anturio i wydd  
 Y difrod maith. Ar uchelfannau'r nef  
 Ni chyfyd un ei lamp uwchben y drych.

Diflannodd y mynyddoedd mwy  
 Yr Wyddfa fann, a'r Andes hwy ;  
 A chwyd y moroedd maith eu hyd  
 Ymhell dros uchelfannau'r byd.  
 Ah ! Dyma ddiwedd, diwedd dyn,  
 A bedd y ddaear fawr ei hun.

Na ! Mae'r addewid werthfawr gu  
 Yn iach a chyfan oddiar y lli ;  
     Ar fannau'r Diluw Mawr  
     Yn iach anadla hi.

Gwel fel brycheuyn yn codi o'r gorwel pell,  
 Mae Arch trugaredd uwch y lli, a'i addewidion  
     gwell.

Ar feiddgar uchelderau'r dymestl gref  
 Esgynna Eglwys Dduw yn uwch i ganol nef.

Chwyth, Ddiluw, chwyth, nes crynno'r nef o draw,  
     Fel pe bai'r olaf ddydd,

A storm y Diluw Tân gerllaw ;

    A thraflwnc erch yf holl gymylau'r nen,

    A bodda'r eryr ar ei fainc uwchben,

    A galw dy lifeiriant i fannau'r wybren der,

    A lleda dy lif ddorau hyd y ser ;

Clyw gân yr Eglwys ar y dymestl bell,

Mae Arch trugaredd uwch y llif, a'r addewidion  
     gwell.

## Y DILUW TAN.

**D**YRCHAFA yn uwch, ysbrydoliaeth awenber,  
 Mae grisiau datguddiad yn codi bob llaw ;  
 Dring ! Dring oni welot derfynau pell amser  
 A chyrrau yr oesoedd yn fflamio draw.

Fel gwig o flaen corwynt ymgryma y nefoedd,  
 A phlygir ei chedyrn golofnau ;  
 A threnga y dydd, a thywyll yw'r bydoedd,  
 Aruthr gymylau.

Mae y Barnwr, y Barnwr Jehovah yn ymyl,  
 A'r nef yn addoli yn wylaidd bob llaw,  
 Fe ddygir ei faner gan fil myrdd o engyl  
 Dros y bryniau tragwyddol sy'n gwawrio draw.

Cyffyrddodd Jehovah â'r bryniau, a mygant,  
 A fflamia'r cymylau o amgylch ei sedd ;  
 Llefarodd, a'r holl genhedlaethau ddihunant,  
 A'r ddaear gynhyrfir i lawr hyd y bedd.

Llefarodd—am oesau fe glywir yr adsain—  
 Ac fe ofnodd y dydd anfon allan ei gerbyd ;  
 Mae'r wawr wedi agor uchel-borth y dwyrain,  
 Ond tywyllodd yr haul i'w ganol-bwynt, a  
 mwyach,  
 O mwyach, ni chyfyd.

Fe ffy y mynyddoedd ar dân i'r cymylau,  
 Nes syrthio 'n garneddi llosgedig i'r aig ;  
 A fflamia coedwigoedd y byd yr un borau  
 I lawr hyd eu gwreiddiau tan gloion y graig,

A Libanus, wreiddyn a changen, esgynna  
 I'r nefoedd mewn mantell rudd-lydan o dân ;  
 A marwor rhyw seren gyffyrddant â'r Wyddfa,  
 A llysg trwy ei chreigiau i'w sylfaen yn lân.

Goruchuddia y tân ystafelloedd y dehau,  
 A chwâl hyd ei sylfaen holl adail y nefoedd ;  
 Mae'r wenfflam yn dringo eich marmor golofnau,  
 Chwi aruthr fydoedd.

Ymddengys y Barnwr a'i osgordd mewn trawiad,  
 Fel mellten yn torri o'r cwmwl ar unwaith,  
 A thawdd y planedau o'i wyddfod. Ail gread  
 Tu ol i'w gerbydau a wawria eilwaith.

Arcturus a'i feibion, fel niwl y diflannant ;  
 A'r moroedd o ser sy'n gorlifo Caergwydion,  
 Tua thawel eigionau diddymdra y treiant  
 Ar wawriad ei faner a'i danbaid osgorddion.

Mae'r môr yn cynhyrfu trwy fil o eigionau,  
 A'r creigiau yn duo, a'r tonnau yn mygu ;  
 Ac amlach na'r gwenyg sy'n toi'r gorddyfnderau  
 Y dyrfa o ganol yr eigion sy'n codi.

Mae'r llais orchymynnodd i'r dyfnder ddistewi  
 O begwn i begwn, i wrando ei eiriau,—  
 “Aruthrol lifeiriant, hyd yma y deui,  
 Fôr, gwrando, hyd yma y chwyddi dy donnau,”—

Ddylanwad diderfyn ! Mae'r llais hwnnw'n awr,  
 Trwy storom o dân wedi cyrraedd yr eigion ;  
 A myrdd ymddanghosant, yn danbaid eu gwawr,  
 Fell llanw o ser ar fannau y wendon.

Flaen anadl y poethwynt draw chwythir y llongau,  
Ail gwigoedd yn fflamio ynghanol y tonnau ;  
A gwawria y llynges o'r gorwel ystormus  
Fel ynys o dân, fel bronau Vesuvius ;

A dringa y fflam hyd y meinion hwylbrenni,  
A thania'r cymylau fel sychion groglenni ;  
A lleda y fellten ei haden fawr danllyd  
Dros eigion y wybren, a thania'r awrffyd.

Mae'r bleiddiaid yn rhedeg yn wyllt o'r mynyddau,  
A'r defaid ar dân yng nghoelcerth y creigiau ;  
Ymdoddodd yr Alpau i lawr hyd y ddaear,  
Diflannodd yr Andes fel mintai o adar ;  
A thynwyd coch aradr llidiawgrwydd Jehova  
Dros wreiddiau Plunlumon a sail Himalaya.

O rwysg y ddaeargryn wrth godi'r mynyddoedd  
O'u gwreiddiau, a'u taflu fel us dros y moroedd !  
Mae'n siglo y ddaear, a syrth ei dinasoedd,  
Tra'u beddau eanged a gwely y moroedd.

Clyw'r caerau yn syrthio, er bod eu sylfeini  
Yn ddyfnach na'r beddau, yn gryfach na'r weilgi ;  
Gwywodd y tyrau fel niwl o'r uchelion,  
Mae'r ddaear yn gruddfan dan faich ei hadfeilion,  
A llynnoedd o dân, ac ystorom o fflamiau,  
Sy'n dangos lle claddwyd dinasoedd yr oesau ;  
Môr llydan yn ymyl, a'u mŵg o'r dyfnderau  
Yn esgyn i'r nefoedd yn gymysg â'r fflamau.

Llefarodd Jehova ! Y bryniau ni chafwyd,  
Y myrdd o ddinasoedd—fel niwlen eu collwyd.



Rhed yr afonydd yn dân o'r dyffrynnoedd,  
 A llenwir eu gwely â llwch y mynyddoedd ;  
 A thawdd yr ynysoedd i ganol y weilgi,  
 Mae'r creigiau o amgylch y moroedd yn toddi.

A'r môr, yn y poethwres sych yntau i fyny,  
 A bryniau o dân yn goleuo ei wely ;  
 Crychferwa y moroedd gylch pegwn y gogledd,  
 A'u cloion agorant, ymdoddant o'r diwedd.

Dynoethir, dynoethir sylfeini 'r mynyddau,  
 A syrth y cawodydd yn waed o'r cymylau ;  
 Mae awrlais bytholfyd yn taro yn hygryw,  
 A'r nefoedd yn gwawrio dros ludw'r ser heddyw.

Clyw fry yn ymagor ei miliwn o ddorau,  
 Mor eang, mor rwydd, ag adenydd y borau ;  
 Ah ! Dacw y Salem dragwyddol, a'i muriau  
 Yn aur hyd ei sylfaen, a'i phalmant o berlau ;  
 A gortho o ser uwch ei phen yn ymledu,  
     " A NOS NI BYDD YNO "  
 Na chysgod y bedd i'w chymylu.

A darfu'r storom, a'r blinderau hwy ;  
 Tragwyddol orffwys ! Heddtragwyddol mwy.

Y mae, y mae gwlad o anfarwol hedd,  
 A gwelaf hi yn gwawrio dros y bedd,

*Mai 9.*

## III. LLOFFION O DYWYSENNAU.

## TYRD, EGWYL.

**T**YRD, egwyl, pan dderbynnir dyn  
 Fel meddwl noeth i mewn i Dduw ei hun.  
 Anwylion bywyd mwy, i mi  
 Meddyliau noethion ydych chwi  
 Yn ol yn Nuw a thragwyddoldeb fry.  
 Y pell adgofion! Ymgrynhoant hwy  
 O fewn fy enaid fel un meddwl mwy.

## AR LANW O ADGOFION.

**A**R lanw o adgofion  
 Fe lifa teg ddrylliau  
 Y llynges odidog  
 O fore bleserau ;  
 Gyda'r hon y cychwynnem  
 O borthladd ieuenctyd,  
 Mewn hafaidd awelon,  
 Rhy hafaidd, rhy hyfryd ;  
 A phan lifont i mewn gyda sto'm o adgofion,  
 Pa ddewrder all forio o amgylch y galon ?

## MAE GAN Y NOS EI GWERSI TER.

**M**AE gan y nos ei gwersi ter,  
Aml fel y ser,  
Ei chronfa o heuliau.

Y ser, beth ydynt? Bydoedd fry.  
Ie, bydoedd i'r angylion. Ond i ni,  
Gweinion lusernau.

A ydwyf fawr? Mae truan wrth dy ddôr,  
Ymostwng, dyro iddo ran o'th stôr ;  
Na fydd rhy fawr. Mae'r bydoedd mwyaf fry  
Trwy'r oesau'n cael eu galw yn lampau gennym  
ni,  
A boddlawn ydynt, a thrwy ffenestri 'r nen,  
Ar syml wiriondeb dyn gwenant uwchben.

## MORGAN HOWEL.

**W**RTH araf ddisgyn tua'r bedd ororau,  
A chwmwl angau yn pruddhau ei wedd  
Ymlonni wnai yng ngwên y seren forau,  
Ac yn ei golau fythol ddydd a hedd ;  
A gobaith adgyfodiad, i chwalu niwl y bedd.

Y gobaith teg, fel paladr byw  
O'r gloewaf haul yn nennau Duw,  
Siriolai olaf awr ei yrfa brudd,  
Gan euro hwyr ei oes, nawn ei fachludol ddydd.

Na choller deigryn ar ei fedd,  
Ei ddôr i ddydd, ei borth i hedd ;  
Boed llygad yma'n sych, a'r dôn yn effro,  
Byth na neshawn at feddrod sant i wylo.

## TLWS, OND TLYSACH.

**T**LWS yw gwawr y myrdd rhosynau  
 Ar y fron yn gwrido sydd,  
 Chwery iechyd ar eu gruddiau,  
 Chwarddant yn yr awel rydd ;  
 Tlysach ganwaith yw rhosynau  
 Sobrwydd yn eu nefol wrid,  
 Plant yn gwreiddo mewn rhinweddau,  
 Uwch pob storm i wywo'u pryd.

Mwyn yw si y dlos afonig  
 Yn y dyffryn teg islaw,  
 na'r adar yn y miwsig,  
 Dawnsia'r goedwig werddlas draw ;  
 Mwynach ydyw sain canigau  
 Lluoedd Gobaith yn ein tir,  
 Pan yn arllwys brwd deimladau  
 Mewn anthemau sobrwydd pur.

Hardd yw'r wawr ar ben y bryniau  
 Yn ymlidio gwyll y nos,  
 Haul yn saethu ei belydrau,  
 Gan roi bywyd yn y rhos ;  
 Harddach gweld morwynig Sobrwydd  
 Yn ymlidio'r meddwol gawr ;  
 Duw, o fangre ei sancteiddrwydd  
 Yn rhoi gwên a nerth i lawr.

## GWAWRIA CANRIFOEDD.

**G**WAWRIA canrifoedd  
 Fel ser ar y nefoedd ;  
 Oesoedd ar oesoedd  
 Redant ar gylchoedd,  
 Ar eu holwynion  
 Llathr a mwynion ;  
 A phan y darfyddant,  
 Fel ser y diflannant ;  
 Myrdd, myrdd yn dylifo  
 Heb neb yn eu rhifo.

Bydd oesoedd ar oesoedd  
 Ar rod anherfynol,  
 Fel cylchau y nefoedd  
 Yn troi yn olynol.

Dan wenau Duw byddant  
 Yn hir ymfwynhau,  
 Ar arian draeth amser  
 Fel llanw a thrai,  
 Fel Eden o flodau  
 Yn agor a chau.

## CAN Y GWAREDIGION.

**N**I dderfydd yno 'r anthem bêr  
 Am haeddiant Iesu a'i glwy ;  
 Pan losgo 'r byd, pan syrthio 'r ser,  
 Yn canu byddant hwy.

## YR EANG BERL-FEUSYDD.

**A** NOS fawr o ddyfroedd  
 Cymylodd yr Ior  
 Holl eang berl-feusydd  
 Gwaelodion y môr ;  
 Mae anian yn gwisgo  
 Dyffrynnoedd y weilgi  
 A thrwch o fyrierid  
 Fel gwanwyn â gwyrddni.

Pa ddiben amlennu  
 Eurgloddfa mor glaer,  
 Pa ddiben palmantu  
 Y dyfnder ag aur ?  
 Paham ca y mân-bysg  
 Mor dawel gysgodi  
 Dan fryniau o berlau  
 Pan ferwo y weilgi ?

Mae trysor diderfyn  
 Yn fôr wrth dy draed ;  
 Oes, gyfoeth yn gorwedd  
 Mewn dyfnder o waed  
 O galon Jehovah  
 Agorwyd un dydd ;  
 Ar ddyfroedd trugaredd  
 Taen hwyliau dy ffydd.

O agor dy lygaid  
 Gwel foroedd bob tu,—  
 Bendithion yn foroedd,  
 Maddeuant yn lli ;  
 Ond rhaid ymorchestu  
 Yn ffyddiog ddi-ffael,  
 Rhaid ceisio i dderbyn,  
 Rhaid gofyn i gael.

## BYDD TRAMWYFA FAWR O SER.

**B**YDD tramwyfa fawr o ser  
Fyth rhwng y byd a'r wynfa bêr.

A hyd-ddi daw angylion nefoedd,  
Ar bererindod trwy y bydoedd ;  
Ac wrth y dyfroedd cwyd eu llu,  
Eu gwawl ddinasoedd gyda ni.

A phrennau bywyd ddygant hwy,  
O fryniau tragwyddoldeb mwy ;  
I'w plannu dan awelon lor  
Ar erfawr gylch o for hyd for.

Awelon bywyd ar eu brig  
Orffwysant fel anthemau myg ;  
A bedd ni faidd ymagor mwy,  
Dan wawr eu bywiol gangau hwy.

Cenhedloedd yn eu cysgod chwarddant,  
A rhos paradwys yno darddant ;  
A themlau fyrdd, fel blodau, 'n awr  
A dyfant dan eu dwyfol wawr.

Ac ni fydd adsain galar mwy  
Yn gorffwys ar eu cangau hwy ;  
Na gauaf oer, nac anadl angau,  
Yn tywallt gwywdra ar eu cangau.

O lwch y codwm, adfail byd,  
Areulfro Eden wawria i gyd ;  
A'r cleddyf ysgwydedig glain  
Fyth gleddir yn y ddwyfol wain.

## ENGLYNION GNODAU.\*

**G**NAWD i oferwr dlodi,  
 Gnawd i hunanol ffromi,  
 Gnawd i feddwyn drwm gyfri.

Gnawd i falch eiriau anfwyn,  
 Neud gwael i gybydd achwyn?  
 Wedi chwerthin rhaid bod cwyn.

Gnawd i swrth feio 'r tywydd,  
 Neud brwnt yw mantell cybydd?  
 A wyllo 'n hwyr gyll y dydd.

Gnawd i hurtyn safn-rythu,  
 Neud y gŵr ddylai lywyddu?  
 Tawed gwraig ynghanol llu.

Gnawd i feudwy brudd ogof,  
 Neud un yw'r bedd ag anghof?  
 Perlau'r gwir i bwrs y cof.

Gnawd i ddyn newidiolrwydd,  
 Gnawd i'r werin wamalrwydd,  
 Aflwc i rai yw eu llwydd.

Gnawd i chwedl ddrwg ymledu,  
 Neud prin ceir neb i'w gwadu?  
 Pwy na chred a ddwedo llu?

Gnawd i oferwr fratiau,  
 Gnawd i segur greu chwedlau,  
 Gnawd i glebren eu hau.

---

\* *Gnawd*,—cyfystyr ag "arferol," usual.



Gnawd i ddienaïd synnu,  
Gnawd i ddrwgdybus gredu,  
Dwl i asyn feirniadu.

Gnawd i falch fostio 'i deulu,  
Neud y gwyllys yw'r gallu?  
Prisia'th fraint, a gad a fu.

Gnawd i oludog wael fyd,  
Neud efe bia'r tristyd?  
O ie, a'r aur i gyd.

Gnawd i ffyddiog ymddiried,  
Neud ffol ni fyn ystyried?  
Newydd drwg, chwyrn yr ehed.

Gnawd i fawledig ateb,  
Neud anheilwng na fawl neb?  
Nid y galon yw'r wyneb.

Gnawd i goegyn anffyddiaeth,  
Neud drwg dafn o wybodaeth?  
Yf yn ddwfn, ac na fydd ffraeth.

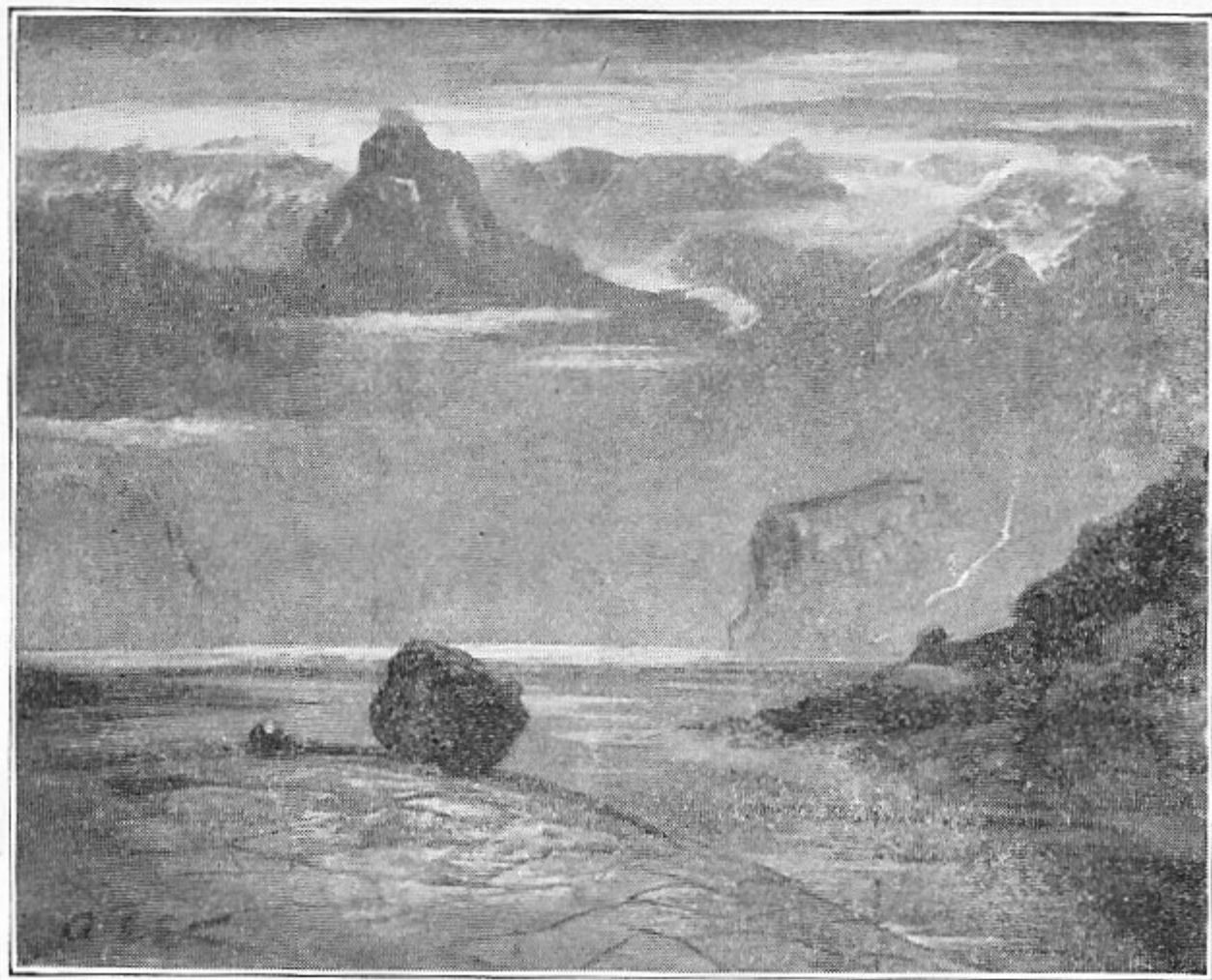
Gnawd i hurt ddadleu'n eon,  
Neud glywch chwi 'i eiriau mawrion?  
O 'nawr, at y mandrel, Shon.

## Y DATGUDDIAD NEWYDD.

**F**YDD gynt anturiai ar dystiolaeth noeth,  
 Ymdaflai ar ddi-arswyd antur dros  
 Ymylon athronyddiaeth gul y byd,  
 Dros bellaf glogwyn ymherodraeth Rheswm,  
 I awyr bell y Datguddiedig Air,  
 Lle nid oedd ond adseiniau bregus o  
 Leferydd tystiolaethol Ior, a swn  
 Ei Ysbryd mawr yn symud yn y niwl,  
 Tra glannau Tragwyddoldeb oddi draw  
 Yn araf, araf wawrio. Elai 'mlaen,  
 Dan ganu, ar y dyfnder; a pharhai  
 I gredu ac i gredu, a thrachefn  
 I feiddio credu, tra y safai myrdd  
 Ar lannau gloewach Rheswm, i fwynhau  
 Dy olygfeydd agosach di, O Amser,  
 Gan ofni suddo mewn dyfnderoedd, lle  
 Ni feiddiai Rheswm ganlyn byth, na dal  
 Ei eiddil lamp uwchlaw yr eigion du.

## Bydd y gair

Lefarwyd gan angylion, oesau 'n ol,  
 A gweledigaeth y proffwydi gynt,  
 Yn troi yn olygfaoedd tanbaid mwy.  
 A gesyd ffydd ei beiddgar droed i lawr  
 Ar ffeithiau trymaf Duwdod. Bydd ei sail  
 Ar fydoedd dymchweledig, ar fawrhad  
 Uchelaf, pellaf addewidion Duw,  
 Y cyfan a addawyd ganddo Ef  
 O ddorau Eden hyd derfynau'r byd,  
 O'r tragwyddoldeb cyntaf hyd yr ail.



MAWREDD Y MYNYDDOEDD.

“Edrycha y mynyddoedd yn eu rhwysg,  
A'u garwaf odidawgrwydd.”

*Tud. 99.*

## PONT GLANDŴR.

**A**H gadarn lwybr mewn wybren,—trwy wych  
 hynt  
 Rhychwanta'r ffurfafen ;  
 A chluda, ar uchel aden,  
 Drysorau nwydd drwy asur nen.

Gyrr y berwol ager-beiriant—drosti  
 Yn drwst o urdduniant ;  
 Olwynion fil ddilynant,  
 Trwy y nen fel taran ant.

Ar ehed-ddull draw hyd-ddi—y tynnant  
 Eu melltenol resi ;  
 A'r agerdd yn amgrogi  
 Gwisg o darth, ei gwasgod hi.

Erfawr lam i awyr-fyd,—eres daith  
 Heibio'r ystorm enbyd ;  
 Haiarn saflawr, ni syflyd  
 O'i chlaer borth nes chwalo'r byd.

A Thawy donnog ar daith dani—red,  
 Rhwng ei beilch sylfeini ;  
 Ah ! Daliant chwydd y dyli,  
 A threch nerth na'i throchion hi.

## BYDD NOS Y BYDOEDD MAWR.

**B**YDD nos y bydoedd mawr  
 Fel dinas ddofn fyw,  
 Pan fyddo oll yn llif o wawr  
 Ar ol newyddion gwiw  
 Am fuddugoliaeth, gorchest ucha'r oes ;  
 A pha wahaniaeth fydd  
 Rhwng canol nos a dydd  
 Yn swm anthemau ffydd  
 Dan y groes ?

Draw amgylchyna'r ser  
 Y nos fel seirian gaer,  
 A thrwy eu pyrth y Wynfa der  
 Arllwysa 'i hodlau aur  
 Fel dyfroedd o beroriaeth ar y môr ;  
 A chwyd y lloer yn awr  
 Fel enaid llon y wawr  
 Yng nghanol anthem fawr  
 Engyl Ior.

Ail wneir y greadigaeth der  
 Yn adail bur o wawr, anfeidrol hyd,  
 Lle bydd y lampau oll yn ser,  
 A phob rhyw faen yn fyd ;  
 Hawddgared breswyl i roesawu Duw,  
 Pan, gyda'i osgordd faith,  
 Y delo ar ei daith,  
 I wenu ar ei waith  
 Heuliau byw.

Tragwyddol Hedd yn awr  
 Lwyr amgylchyna'r byd,  
 Fel un ffurfafen fawr,  
 A ser Duw ynddi i gyd ;

Ac anian ledir fel un deml o wawl  
 A'i phorthor-Haul bob borau  
 Fry egyr ei rhagddorau  
 I fyrddiwn o allorau  
 Oleuo'r nef â mawl.

A Chariad gasgla 'nghyd  
 Y bydoedd am ei fraich,  
 A thrwy ei awyr nofia'r byd  
 Fel seren lon ddi-faich ;  
 A'i fryniog lwyth orffwysa ar ei fron  
 Yn ysgafn fel y gwawl,  
 Tra chwydda o bawl i bawl  
 Anfeidrol anthem fawl  
 Fel byd-orchuddiawl don.

Disgynna'r saint i lawr  
 Hyd ysgol fawr y ser,  
 A chwmwl tanbaid wawr  
 Yn huddo o gylch eu henaid ter,  
 I bêr fyfyrion ennyd ar eu bedd,  
 A meddwl am yr awr,  
 Pan yn y glyn di-wawr  
 Dadlenna'r Duwdod mawr  
 Haul ei wedd.

Pan am-oleuir eigion du y bedd  
 A nef o farnol dân,  
 I dderbyn i'w ddyfnderoedd erfawr sedd  
 Pryniawdwr bywyd a'i osgorddion glân ;  
 A phan y tröir yr angeuol byrth  
 Yn wawl-bileri mawr  
 I'r engyl yn eu gwawr,  
 Fyrdd myrddiwn, dremio i lawr,  
 Ar y wyrth,—

Ffydd, gobaith, cariad o balasau'r nef  
 Ddisgynnant gyda llif o seraff-gorau,  
 A chyd-amgylchant y ddaearen gref  
 Fel cadwyn aur-ddolenog o dymhorau,  
 A llaw Jehova yn eu harwain trwy  
 Ffurfafen amser cun ;  
 A daw y Nef ei hun  
 I drigo gyda dyn  
 Oesoedd mwy.

A'r temlau fel mynyddoedd gwawl ymgodant,  
 A'r nef addola ar eu tyrau mwy,  
 Ac yn eu cysgod broydd fil a folant,  
 A'r nefoedd wleddir â'u harogldarth hwy ;  
 A'u cysgod pell croesawa'r nefoedd rhudd  
 Yn fwy na breiniol awr  
 Yr wybren danbaid wawr  
 Pan lanwo'r huan mawr  
 Bel y dydd.

“ Barn ! Barn ! ” Y floedd ysgydwa'r ddaear  
 fawr  
 Yn dryblith o ystormydd a tharanau,  
 Ac wybren ar ol wybren dreigl i lawr  
 Fel cysgodfaoedd crin o'u beilchion fannau ;  
 A'r Oesoedd ddont o'u dyfnder erchyll wawr  
 I daflu eu meirw ynghyd  
 Ar draeth y dwyfol fyd,  
 Ac i'w hogofau pyd  
 Ffoi i lawr.

## AIL GODIR MURIAU SALEM BEFR.

**A**IL godir muriau Salem befr,  
 A bywyd wefra 'i meini ;  
 Jehova yn ei chanol drig,  
 A'i engyl myg yn gweini ;  
 A'i wenau siriol fydd ei ser,  
 A'i wedd ei ther oleuni.

A daw y bobloedd, lu ar lu,  
 O fagddu gau-addoliaeth,  
 A gwên Jehovah ar y glob  
 Wasgara bob hudoliaeth,  
 A chwydda'r nefoedd uchaf gan  
 Ddi-geulan fuddugoliaeth.

I AFFRIG bell  
 Anfonir mwy  
 Newyddion gwell  
 Ei farwol glwy.

Torfeydd, torfeydd, o'u rhwymau'n rhydd,  
 A ddeuant, deuant mewn un dydd.

Hi ddaw o'i bedd ar alwad Duw  
 Ar newydd wedd i fythol fyw.

ARABIA hefyd,  
 Gyda hi ;  
 A pheŷ ynysoedd  
 Dros y lli.

Y ddaear wisg ei newydd nef,  
 A chariad Duw ei deddf atynnol gret.



## MYDDFAI.

**G**ORFFWYSA di, fy nghyfaill. Y mae bedd  
 Yn well na bywyd, nad yw drwyddo oll  
 Ond delw o angau ar symudol ffurf.  
 Yr wyf yn aml, wrth edrych ar y fynwent,  
 Yn eiddigeddu fod fy ngheraint hoff,  
 Hunasant yn yr Iesu o fy mlaen,  
 Mor dawel a digyffro ym mreichiau hedd,  
 A minnau fyth yn crynnu ar y donn,  
 Tonn amser, gedwir mewn cyffroad llawn  
 Hyd fore'r Farn, pan sudda'n ol i'r dwfn,—  
 Môr tragwyddoldeb, a'i holl gynnwrf drosodd.

*Mai 16, 1854.*

---

## A GREULAWN FEDD.

**A** GREULAWN Fedd! Er bod cyhyd  
 I'm gweddi 'n fyddar ac yn fud,  
 Cei wrando ac agor, a rhoi o'th gôl  
 Yr anghydmorol berl yn ol.

---

## AR GEFNFOR AMSER.

**A**R gefnfor amser, O mor flin,  
 Y'n dryllir fyth gan nerth y don,  
 Dan bruddaidd nos a thywell hin,  
 Fel môr, aflonydd yw y fron;  
 Ond mae golyfa well gerllaw,  
 O mae yr hin yn dawel draw.

## LLUOEDD Y STORM.

**Y**MLAEN cyflyma, a'i llengoedd ar ei hol,  
Yn dryllio 'r bryniau oedrannus tlawd, y gwynt-  
oedd ffol!

Cedyrn yr wybren, engyrth artog lu,—  
Ni welodd dyn erioed eu gweryll cadarn fry,  
Nac ar y cwmwl draw eu cysgod hy.  
Eto ofnadwy ydynt, a nerthol yw eu llef,  
Fel adlais mil o reieidr yn y nef;  
A phan y bloeddiant o'r cymylau draw,  
Ymgrynna'r bryniau beilch yn ufudd ar bob llaw.

-----

## MYNWENT YSTORMUS.

**M**I welwyd maen ar fynwent fawr y don,  
Er amled yw y beddau yn ei bron;  
Mynwent ystormus, tebyg i fywyd, ydyw hon.

-----

## Y BLANED GOLL.

**A**H! Dylai 'r Nefoedd grynnu pan fo'r haul  
Yn machlud i ddiddymdra, a gorseddfainc  
Ymhlith y ser yn wag; a phan fo planed  
Yn taflu ymaith ei modrwyon gwawl  
Gan gydio yn un o welwon lampau angau,  
Hwnt oddiar oriel bellaf olaf amser,  
I chwilio mewn distawrwydd am ei bedd;  
Heb adael onid gwagle erchyll tlawd  
Diffeithwch mawr awyrol yn y nef  
I gadw ei choffadwriaeth, ac anadlu  
Ei henw mewn tymhestloedd geirwon mwy.

## MACHLUD HAUL.

**A**GORA y Gorllewin deg ei breichiau  
 Draw i gofleidio 'r Huan ruddwawr aelïau;  
 A dyd y cawr,—y cawr sy'n tramwy'r nefoedd,  
 A thân ei lygad yn goleuo'r bydoedd,—  
 I ddiddig orffwys ar ei phorffor fronnau,  
 Y teyrn sy'n dringo bythol uchelderau  
 Mynyddoedd beilch y dwyr a thyle'r nef bob borau,  
 Nes cyrraedd entrych canol dydd, brig y nwyfreol  
 Alpau,—  
 Y Llewï deg dry ôll yn wrïd i'w ddenu  
 I'w thawel gysgodfeydd, a themtia'r nef i garu;  
 A swynïon trymder cloa 'i aelïau obry,  
 Tra bydoedd dorf o'i amgylch yn tywyllu.

## ARCHANGYLION.

**Y**R Hwn sy'n edrych ar ei uchaf radd  
 O Archangylïon, pan ymgrymont,—ail  
 Coedwig o anfarwoldeb wrth ei draed  
 Ar ostyngyddïaf drefn, addfwyn wedd.

## ALARWR ATHRIST.

**A**LARWR athrist! Rhwng y beddau,  
 Paham y crwydri 'n wyw dy wedd?  
 Deffroed dy wên, a sych dy ddagrau,  
 Bu'r Prynwr,—Duw ei hun,—mewn bedd;  
 A daeth i'r lan o'r ogof brudd  
 Gan lanw'r fan â thanbaid ddydd.

## DIEITHR LAW.

**M**AE Llyfr Amser mwy,—lle bu yr Oesoedd,  
 A llaw grynedig, wrth bryuro ymlaen,  
 Ar faith olynol drefn, ingol frys,  
 Yn ysgrifennu arfaeth gyngor Duw  
 A chymlyth lythyrennau o ddigofaint,  
 Barn, a thrugaredd, weithiau mewn afonydd  
 O ddagrau ac o bell-lifeiriol waed,  
 Ac unwaith yn ei iawnol waed ei Hun,  
 Pan ffurfiwyd dyfnion lythyrennau hedd  
 Ac iachawdwriaeth i genhedloedd byd  
 O'i ruddwawr glwyfau ar y barnol bren,—  
 Mae Llyfr Amser wedi cau,  
 A seliau Duwdod arno.

A dieithr law,

Llaw ddiwaed Tragwyddoldeb, sy'n ymestyn  
 Ymlaen dan ruddwawr gauad-lenni'r Farn,  
 I'w gipio ymaith, a'i orchuddio mwy  
 Ym mhlygion mewna'f angof.

## BLODEUYN ADGOF.

**A**WELON Amser! Chwythwch ar y blodyn,  
 Teg flodyn adgof, sydd mor loew ei ffriw.  
 Rhy barod ych i chwythu; mil rhy sydyn

Y gwywch bob blodeuyn teg ei liw.  
 Diolchwn ich am daro hwn, a'i wywo,  
 Fe wisgai'r byd siriolach gwedd ped elai'r adgof  
 heibio.

## IV. NEFOL WLAD.

## O NATUR.

O NATUR! Mae y meddwl ieuanc tîrf  
 Yn ymffurfeiddio ynnot, ac yn cael  
 Arweddau nerth a chylch y mewdol fyd  
 Yn fore o dy olygfaoedd di.  
 Edrycha y mynyddoedd pell i lawr,  
 Flynnyddau bore bywyd, oddiar  
 Aml gaer o niwl a chwmwl, yn eu rhwysg  
 A'u garwaf odidawgrwydd, oddi fry  
 Edrychant ar yr enaid nes argraffu  
 Y mawrion niwliog amlinellau fydd  
 Yn gofyn tragwyddoldeb oll, a Duw,  
 I'w llanw a'u hamledu. Ddedwydd ddyn,  
 A gadd ei hunan gyntat rhwng y bryniau,  
 Yn dechreu ffurfio ei dragwyddol rhwng  
 Rhyw fawrwyd ymddangosiad o bob nerth,  
 Pob mawreddogrwydd, amgylch ogylch hyd  
 Y nefoedd yn ymgodi ac yn gruddfan  
 Oll tua'u bannau am y ser a Duw.  
 Yr enaid llyfn, daiarol, a digynnwrf,  
 Cyn llwyr ymsoddi i'r daearol, doed  
 Edryched ar y creigiau a'r mynyddoedd.  
 Nis gwyddom, eto mae yr enaid ir  
 Yn plygu ei gynheddfau tîrfion hyd  
 Fryn-gaerau Natur ar ryw feiddgar ddring  
 Gan ymfaelyd yn y mawr a'r pell.  
 O ddedwydd, gafodd edrych arnynt hwy  
 Yn codi yn eu mawryd, nes eu cael  
 Yn der gan feddwl, yn ddi-gaer agored  
 I negeswriaeth y meddyliol fyd  
 A bore ymddiddanion dyn â'i Dduw.

Meddiannant hwy ddylanwad a llywodraeth  
Fel holl genhadau Ior.

Nid ofer oedd

Apwyntio y breswylfa ar ael y bryn,  
Lle'r oedd y cyntaf peth a welai 'r llanc  
Yn uchel ac yn enbyd ac yn fawr,  
Ymhell uwchlaw y byd. Aml for o niwl  
A welai yn ymlanw ar y gwynt,  
Rhyw awyr draeth symudol. Ac ni chaed  
Ond meinion uchelderau'r byd mewn golwg  
Yn pwyntio i'r anfeidrol. Rhaid oedd troi  
Ei lygaid ar y nef, a dechreu darllen  
Ei haraul ysgrythyrau hi.

Aml awr

O ddyfnder maith y nos gipiasai ef  
I wrando ar y dymestl fawr yn disgyn  
O'r nefoedd ar y bryniau, nes rhyddhau  
Mewn-foeroedd natur, adnewyddu nerth  
Aml nant luddedig ar ei garwaf daith  
O graig i graig.

Mellt! Mellt! A thoent hwy

Y byd am eiliad fel ag aden Duw,  
A chrynnai 'r nef, a chrynnai'r bryniau oll.  
A phrin na safai 'r galon, na chyfodai  
Distawrwydd bedd o gylch yr enaid tra  
Disgwyliai am y daran. Fel pe bai  
Cronfaoedd engyrth y tragwyddol lid  
Yn ffrwydro ar y nefoedd oll ar unwaith;  
Neu fel pe byddai Duw yn torri trwy  
Ei holl weithredoedd, ac yn galw'r byd  
A'i lais ei hun i gredu neu i farw,  
Diluwiai 'r nefoedd a'i byd-foddawl dwrf.  
Cyffelyb swm wna yr Anfeidrol pan  
Yn galw tragwyddoldeb i ddeffroi.

## DAETH Y PRUDD.

**A** PHAN y deuai rhyw alarus sain,  
 Rhyw lef o wae o fynwes oer y gwynt,  
 Wrth dramwy bryniog arfyd y cymylau,  
 A sefyll weithiau mewn petrusder dan  
 Glogwyni sydyn o sylweddol wyll,  
 Bryd hyn agorid yn ei enaid ddôr  
 Ar newydd ddyfnder o deimladau,—daeth  
 Y Prudd i'r wyneb, ac arhosodd mwy.  
 A phan y codai, brysiat hyd y bryn  
 Gan rifo'r nentydd ffroch, a syllu dros  
 Y graig ysgydwol ar y bryn lifeiriaint  
 Yn rhuo'n orfawreddus, fel pe bai  
 Y môr i gyd yn dilyn. Llawer tro  
 Y rhodiai hyd y llymaf gaer o fannau,  
 Gan droi ei wyneb tua'r gwynt ac yfed  
 Y nefoedd hyd ei enaid, a phendroni  
 Ar fawredd ac ardduniant.

Ai di-fudd,  
 Di-effaith caed y golygfaoedd hynny,  
 A'r bore fyfyrdodau?

Oni ymledodd  
 Yr enaid oll yn ol y ffurfiau hyn,  
 Fel y cynlluniau pennaf ac agosaf  
 O waith y llaw dragwyddol?

Aeth y dyn  
 I mewn i dyrfaeu bywyd, a'i hynodrwydd  
 Yn tynnu sylw'r myrdd. Ymgodi caed  
 Ei holl gymeriad oddiar y byd  
 Ar fryniog ac ar uchelgeisiol drefn, nes dod  
 Yn fawredd ac yn gysgod, a thorfeydd  
 Yn caffael ynddo a hir ddisgwyliasent ;

Ac aml un, oddiar ei bell feddyliau,  
 Fel enaid ar glogwyni, yn y blaen  
 Yn edrych ar ryw newydd wawr o amser  
 A newydd drefn ar y byd ; tra swm,  
 Fel awel hedd-broffwydol am ei bell  
 Glogwynol ddychymygion yn ymdroi  
 Yr uchder yn y byd eneidol lle  
 Cyffyrdda y dyfodol â'r meddyliau,  
 Fel ysgafn haen a nefoleiddiaf niwl.

Ymgwyd y bryniau yn ei enaid ef  
 Fel cedyrn deyrn-adgofion gorseddedig  
 Ar sailwaith dyfna'r enaid. A phob meddwl,  
 Pan gyfyd yn afluniaidd ac yn wag  
 O'r enaid-dryblith mewdol lle y mae  
 Elfennau tragwyddoldeb yn diuno,  
 Cydnebydd eu hawdurdod, a chymerant  
 Ffordd fawr y pell, y beiddgar, a'r diderfyn.



## TRAGWYDDOL A DIDERFYN.

**T**RAGWYDDOL a diderfyn yw y cwbl.  
 Y greadigaeth, onid dringfa yw  
 Hyd orsedd yr Anfeidrol? Mae y bryniau  
 Yn cydio yn y ddaear, a'r nefolion  
 Awyrol eangderau ynddynt hwy;  
 A seren fel arwain-lamp yma a thraw  
 Ar hyd yr uchelderau, nes ein dod  
 I olwg y Tragwyddol, lle y mae  
 Tragwyddoldebau ddigon i'n hargymell  
 Fyth yn y blaen. Pa le y ceir a ddyd  
 Gylch am un meddwl a digwyddiad? Pwy  
 Ddwed wrth un weithred byth,—“Hyd  
     yma'r ei,  
 Ac yma saif dy ganlyniadau di?”  
 Cyflawna weithred. Ah! Cyffyrddaist, ddyn,  
 A chyfres o olwynion tragwyddoldeb,  
 A gwae y llaw a faidd eu cyffwrdd hwy  
 Gan geisio troi'r tragwyddol yn ei ol.  
 Tonn yw pob gweithred, a dramwya hyd  
 For pellaf a distawaf tragwyddoldeb,  
 Trwy holl ystormydd anherfynol fod.  
 A phwy a eilw'r bedd yn derfyn bywyd?  
 Ing angau sydd yn deffro dyn o gwsg  
 Marwoldeb a'i freuddwydion am y ser.  
 Ohonot ti, O ddyn, mae tragwyddoldeb  
 Yn tynnu ei ddiderfyn bethau oll.  
 Ti godaist ddoe, o ddyfnder tywyll amser,  
 Sail llawer mur tragwyddol o dynghedion  
 A fydd yn fyth-ddyrchafol araul rodfa  
 Yn y dwyfol-ddydd mawr.

## YNNOM MAE Y SER.

**A** PHWY a ddywed fod yr enaid fyth  
 Yn cyfeiliorni pan ymgwyd uwchlaw  
 Holl brofiad dyn, o'r cawell hyd y bedd,  
 Gan sisial pethau anrhaethadwy, ymbellhau  
 Fel seren i'r tragwyddol? Onid oes  
 Gan enaid hanes ynddo 'i hun, rhyw drai  
 O dywyll bethau'n murmur o'r tu ol  
 Ar draethydd pellaf adgof, traethydd lle  
 Y collwyd adgof gydag engyrth ddrylliau  
 Rhyw fyd neu fydoedd?

A yw'r ser uwchben  
 Mor ddwyfol ac ardderchog ag y myn  
 Barddoniaeth ganu? Onid mewdol swyn,  
 Adgofion am ddwyfoldeb golygfeydd,  
 A phethau yn disgleirio oll gan Dduw,  
 Sy'n rhoddi iddynt hwy eu hysbryd-nerth  
 A'u harucheledd?

Ynnom mae y ser  
 A phob barddoniaeth. Onid adgof yw  
 O rywbeth mwy a fu, neu ragwelediad  
 O rywbeth mwy i ddyfod? Pwy nad yw  
 Yn teimlo weithiau fel pe byddai byd,  
 Hir anghofiedig, trwy ryw ongl bell  
 O'i dyngهد yn ehedeg, neu yn taro  
 Rhyw benrhyn o adgofion?

Dychymygion,—  
 Pwy ddywed nad gweddillion bywyd uwch,  
 Mil ardderchocach ynt, yn nyfnaf for  
 Yr enaid mawr yn gorwedd nes y dêl  
 Holl-chwiliol anadl barddoniaeth heibio?

## DEDWYDD DDYN.

## DEDWYDD ddyn

Sy'n sefyll ar y bryniau, rhwng y byd  
A'r anherfynol, ac yn ceisio dal  
Y seiniau sydd yn tramwy rhyngddynt hwy !

Mae gan y bryniau lais, a'r gwyntoedd air  
O ddwyfol genadwri. Dedwydd ddyn  
A rodiodd trwy foreuddydd bywyd gan  
Glustfeinio a dysgu y dragwyddol iaith !

A byth na foed i neb, y sydd a'u henwau  
Yn prysur godi trwy feddyliau'r byd  
I'r disglaer oruchelder lle mae'r cwbl  
Yn fawrwyd a sefydlog fel y ser,  
Ddirmygu 'u bore haddef ger y bryniau,  
A'r ffawd a bennodd eu preswylfod hwynt  
Lle nad oedd ond gweithredoedd pennaf Ior  
Yn chwyddo ac yn chwyddo ar y drych,  
Y gorwel amgylch ; rhyfeddodau Duw  
Fel anfeidroldeb, ac yn llanw  
Holl aruthr fyfyrdodau'r nef, a'r enaid  
A feiddiai godi ei lygad ymagorawl  
Ar Dduwdod.

## Pwy na wel

Fynyddoedd gwlad eu tadau, a phorfeydd  
Eu mawrwyd chwyddol arlechweddu hwynt,  
A'u broydd breision teg, y nef ddaearol  
Y buasai seren ffydd am lawer oes  
Yn sefyll uwch ei phen, ac eto weithiau  
Yn codi ac yn symud fel pe caed  
Gogoniant mwy i ddyfod,—pwy na wel  
Ysblenydd amlinellau 'i golygfeydd,

Dysbleiniol arwedd ei hafonydd, chwyf  
 Tragwyddol Libanus, a'i fôr-fawr dwrw,  
 A ffrydiol lawnder ei ddyffrynnoedd hedd,  
 Pell arfeiddioldeb ei mynyddoedd, oll  
 Ym ddamblygedig yng nghreadau derch  
 Yr Awen fawr Hebreig?

Nefol wlad,

Lle bu yr awen beraidd oesoedd gynt  
 Yn canu fel ei dysgid hi gan Dduw  
 Ar Seion bêr a Charmel, ac ar hyd  
 Aneirif fannau a ddyddhaid gan  
 Angylion lawer canol nos, pan ar  
 Eu hymweliadau hedd, pan ddygid iddi  
 Gainc newydd o'r dragwyddol dôn; lle caed  
 Meddyliau yr Anfeidrol yn ymddangos  
 Yn ddwys, mawreddog, anherfynol, fel  
 Barddoniaeth tragwyddoldeb. Lle y bu  
 Mawreddog oruchwyliaeth y cysgodau  
 Yn gorffwys lawer oes ar fynwes ffydd  
 Fel breuddwyd fawr o'r nefoedd, breuddwyd  
 fawr

Am Dduwdod yn neshau, neshau, ac am  
 Fro burach a Chaersalem fwy na hon,  
 Nes iddi ddeffro gyda'i Duw ar wawr  
 Y trydydd dydd, a chael yr oll yn wir.  
 Yr oruchwyliaeth lle y syllai 'r byd  
 Am ryfedd wedd a dull dyfodiad Ior  
 Oes ar ol oes, nes iddo rodio i maes  
 O'r darlun ac ymddangos yn y cnawd,—  
 Ysblenydd oruchwyliaeth! barddol wedd  
 Anfeidrol gynllun gras, ar hyd yr hon  
 Y gorfoleddai beirddion Duw,—barddoniaeth  
 Y mawr wirionedd am achubiaeth dyn.

## NEFOL WLAD.

**N**EFOL wlad

Y bu angylion yn ei garddu, y bu  
 Jehovah ei hun yn gwylio drosti fel  
 Ei unig winllan dan y ser ; y fro  
 A wynnid â sancteiddrwydd nefol, sw'n  
 Dwyfolaidd yn ei ffrydiau, a'i hawelon  
 I gyd yn sanctaidd gan yr adsain bell  
 O'r tragwyddolion leisiau, lle y caed  
 Ephrata a Jerusalem. Y wlad  
 Y plethwyd ei holewydd â breuddwydion  
 Boreaf, ardderchocaf ffydd. Y wlad  
 Y gwelwyd Duw yn rhodio yn y cnawd  
 Ar agwedd gwas. Y wlad a ddug  
 Gysgodion Carmel ar ei mynwes gain,  
 A Basan y gwrdd deirw, wedi hyn  
 A amgylchasant Ior ei hun mewn cnawd,  
 A Thabor bell, a mynydd Duw ei hun,  
 Eisteddfa'r brenin mawr. A phwy na chlyw  
 Y dymhestl hollalluog, sw'n hir llawn  
 Y gwynt wybrenfawr, pan daranont hwy  
 Eu pell fygythion o fynyddoedd Ior?  
 Dedfrydent genhedlaethau oddiar  
 Faith wyneb amser, fel y gwnai y storm  
 Gynifer o niwl-wledydd. Ynddi hi  
 Ei holl ddysgubawl wynt, a'r geirwon greig,  
 A'r byd orhongiol fryniau, cawsant hwy  
 Y prif feddyliau, gaed yn eistedd mwy  
 Fel duwiau oll-lywyddol oddiar  
 Greadau'r enaid oll.

## FFLACHIADAU EU DYCHYMYG.

**G**U rholfawr iaith  
 Fflachiadau dieithr eu dychymyg, pell  
 Fawrhydi eu meddyliau ar hyd nef  
 Oruchaf Ior yn treiglo, a'r is rol  
 O ddwyfol fawredd, oesoedd cyn ei dod  
 Wnaent yn bresenol y rhagluniaeth fawr  
 Ddymchwelodd seiliau Babilon, a holl  
 Ogoniant bro Caldea, fel na roed  
 Lle iddi yn y meddwl mwy.

A chaed  
 Adgofion teithiau Israel, golygfeydd  
 Pell feusydd Soan a ysgydwyd gan  
 Ystorm o ddwyfol farnau. Dyfnaf ing  
 Y torfoedd sanctaidd pan wersyllent hwy  
 Ger Piahiroth gynt; a mawrwydch rwysg  
 Deheulaw Ior yn parthu'r môr fel rhyd,  
 Yn archu i'r storom sefyll ar ei thaith  
 A dal y tonnau yn ei breichiau pell,  
 Nes mynd o'r bobl enillasai Ef  
 Oll drwodd.  
 A chân milfiloedd Jacob wedi cael  
 Glan rhyddid unwaith mwy, a môr tu ol  
 A thywyll for o farnau, môr  
 O ddifrifolach twrf oedd rhyngddynt hwy  
 A thy eu hir gaethiwed; uchel gân  
 Y genedl fawr unedig, oddiar  
 Bob cywair yn ehedeg, tra y dwfn  
 Yn murmur mewn mawreddog ymfodddhad  
 Uwchben gelynion Ior. prif gedyrn Ham;  
 Ac adfail ar ol adfail ar ryw don  
 Lonruawl yn dyferu ar y traeth,—

Cerbydau di-olwynion, erfawr daen  
 O laddedigion barn. Golygfa fawr  
 Y Duw-ddisgyniad a'r y mynydd gynt,  
 Pan ruai 'r daran yn ei phriod rwysg  
 O enau Ior ei hun, a Sinai oll  
 Yn mygu fel pe caid ei greigiau i gyd  
 Ar dân tragwyddol dan gyffyrddiad Duw.

Caed yr adgofion cysegredig hyn  
 A'r mawrwyd olygfeydd, am oesoedd fil,  
 Yn ail ymddangos a newyddaf wawr  
 Aralwad y broffwydol awen, pan  
 Y mynnai hi egluro gallu Duw,  
 Duw Israel a'i Hachubydd. Fel y gwnaeth  
 I Pharaoh a'i gerbydau wrth y môr,  
 Pan syrthiai'r gorddyfnderau arnynt hwy;  
 Ac i frenhinoedd yr Amoriaid gynt,  
 Y gwna efe i Babilonia mwy,  
 Philistia hefyd.

Sylle t hwy yn ol,  
 Beirdd Isrâel, trwy lawer oes o waed,  
 Hyd fore 'u gwyrthiol hanesyddiaeth, hyd  
 Bell fuddugoliaeth Rephidim, lle caent  
 Eu cynllun cyntaf o ryfelawg lwydd,  
 Tyrfaoedd Amalec yn syrthio o flaen  
 Oshea ieuanc a'i ddewisol wyr.  
 Fe gerddodd yr olygfa hon i fyny  
 O faes y gwaed, a'i mawreddogrwydd oll  
 Am dani; Moses fawr ar ben y bryn  
 A'i law ar bethau uwch na'r haul, hi gerddodd  
 I mewn i bel'af dragwddoldeb cof,  
 Gan ado 'i gwawr ar bob cyfryngol oes,  
 Pob awenyddol ddarlun.

## CLYWAF LAIS BRENHINFARDD ISRAEL.

QESAU i lawr

Ar dymestl-lethrau amser, gyda si  
 Byrlymion per Siloa, awel bêr  
 Gwynfaol lethrau Seion, c ywaf lais  
 Brenhinfardd Isrâel y chwyddai 'i dôn  
 Ar lawer cylch nefolaidd oddiar  
 Ephrata gynt, bêr ddolydd, tua'r ser ;  
 Ac wedi esgyn i'r orseddfainc, fu  
 Yn troi pwysicaf ragluniaethau Duw  
 Yn hedd ganiadau, hedd beroriaeth rhwng  
 Yr enaid a'r Anfeidrol ; a arweiniodd  
 Feddyliau aruthr o ddyfnderau'r môr.  
 Gan dywallt dwyfol wawl barddoniaeth ar  
 Holl bererindod Isrâel, a gwneyd  
 Yr anial llwm yn brif o erddi'r byd,  
 Yn Eden i athrylith, gan mor aml  
 A gorfawreddog yma a thraw y caed  
 Fforestydd y meddyliau blannai ef  
 A'r hyd-ddo, â'u tragwyddol wawr y sydd  
 Yn amrywiaethu yr olygfa lom,  
 A'u pell gysgodau'n disgyn gyda mwyn  
 Lonyddol effaith ar yr enaid blin ;  
 Efe na allai gorsedd, teyrnas, byd  
 Lle uchaf cwyd ei fawredd, redeg rhw g  
 Ei enaid a'r farddonol nefol nwyf,  
 Na ffurfio cysgod rhyngddo ef a hi,—  
 Yr Awen. a garasai pan nad oedd  
 Dim ganddo i'w hynodi ond ei gân  
 A'i ffon fugeiliol, oddieithr rhyw  
 Gynhyrriad anhraethadwy ambell dro  
 Pan godai seren ei dynghedion, fel  
 Goleuni ardderchocaf freuddwyd, hwnt



I bellaf orwel ei ddychymyg fawr  
A mil o filoedd yn ymgrymu o'i blaen,  
A'i goleu yn llifeirio oddiar  
Niwl fryniau olaf amser ; pan y gwelai,  
Y gwelai trwy ei enaid, yn y pell  
Anfeidrol rodau, seren ei Olynydd  
Yn syllu tua ffordd Ephrata bêr.

Profiadau geirwon ei hynafiaid gawn  
Yn brynio ei farddoniaeth, a digwyddion  
Eu haruthr hanesyddiaeth ger ein bron  
Fyth yn ymadnewyddu, fyth yn gwawrio  
Dros ryw fynyddoedd o feddyliau derch  
Fyth godant ym mhell fyd ei Awen ef.

A phan y soniai am gadernid braich  
Ior Isrâel, a phan y mynnai i'r byd  
Addoli wrth ei enw, yn y fan  
Y mae ei lais yn ymgymysgu â thwrf  
Pell for yr Aifft,—“ Beth ddarfu i ti, O for,  
Pan giliaist ? Pam y ciliai 'th donnau 'n ol  
Fel gwynion ddefaid i fynyddau'r nef ? ”

Dros bob darluniad o fawrhydri Duw  
Baalsephon hongiai, a'r mawreddog hollt  
A ruai trwy y môr o lan i lan.  
O rwyg adfeilion caerâu Soan, rhwng  
Gorhongiôl furiau y caredig for,  
Y codai ef ei fryn-feddyliau am  
Fawrhydri Ior, rhwysg ei dragwyddol fraich,  
Jehovah eu hachubwr hwy, yr Hwn  
A wnelai bethau mawrion yn yr Aifft,  
A phethau rhyfedd yn nhir Ham ; ofnadwy,  
Ofnadwy bethau wrth y môr.

## ANGHOFIED ARAUL FOR.

**A**NGHOFIED araul for barddoniaeth mwy  
 Aberu f' enaid, a'i thragwyddol donn  
 Arwynnu oerion greigiau siomiant sydd  
 Yn anialeiddio traeth bodolaeth byth ;  
 Anghofied olwyn ganol bywyd droi  
 Pan ddelo'r netol lif i lawr, o rhwng  
 Breuddwydwawr fanciau adgof, fyth y sydd  
 Yn barod i ddiplannu pan y gwna  
 Yr enaid mawr ond edrych tuag yno ;  
 Ymlaesed dyfnaf linynt teimlad, fel  
 Rhyw gangen oer gwynfannus oddiar  
 Fedd newydd, newydd adfail o ddynoliaeth  
 Rhyw galon wedi pallu gwaedu mwy  
 A lledu clwyf bodolaeth ; boed yr oll  
 O fywyd sydd yn werth ei godi uwchlaw  
 Y bedd, a'i blannu ar uchelion cof,  
 Dan nos dragwyddol,—OS ANGHOFIAF DI,  
 FY NGWLAD, FY NGHVMRU.

# CYFRES Y FĪL.

---



Y mae y cyfrolau canlynol wedi eu cyhoeddi.  
Y mae ereill i ddilyn.

*Cyfrol 1901.*

DAFYDD AP GWILYM.

---

*Cyfrolau 1902.*

GORONWY OWEN. Cyf. I.

CEIRIOG.

GORONWY OWEN. Cyf. II.

HUW MORUS.

---

*Cyfrolau 1903.*

BEIRDD Y BERWYN.

AP VYCHAN.

ISLWYN.

---

Pris 1/6 yr un; 1/1½ i danysgrifwyr.

I'w cael oddiwrth R. E. Jones a'i Frodyr, Conwy; neu  
oddiwrth Ab Owen, Llanuwchllyn.

Anfoner enwau tanysgrifwyr i O. M. Edwards, Lincoln  
College, Oxford. Gellir cael yr olgyfrolau, neu ddechreu  
gyda'r gyfrol hon.



