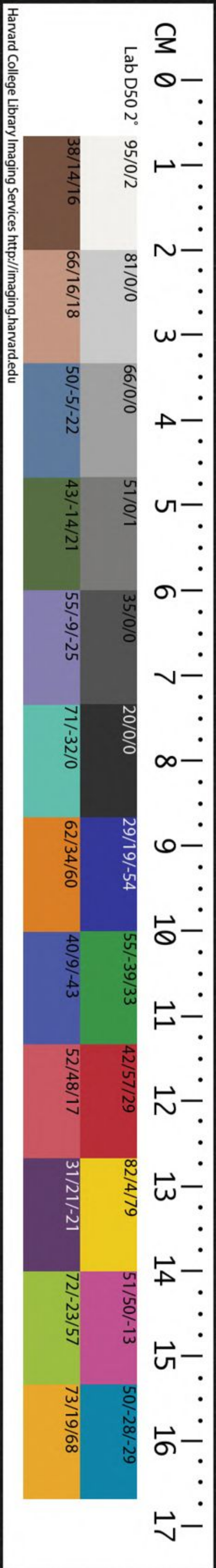


T154/2322(2)

CHINESE - JAPANESE LIBRARY OF
HARVARD - YENCHING INSTITUTE
OF HARVARD UNIVERSITY
OCT 5 1954



易堂問目卷之二

哈佛大學漢和
圖書館珍藏印

易經

臣吳鼎輯

問重卦之人王弼虞翻孔穎達以爲伏羲鄭康成以爲神農孫盛以爲夏禹司馬遷楊雄以爲文王孰爲當與孔穎達曰說卦云昔者聖人之作易也幽贊於神明而生著謂伏羲矣上繫論四營而成易十八變而成卦明用著在六爻之後則是時伏羲已重卦矣又下繫首言八卦成列因而重之十三卦取象非重不可况周禮三易別皆六十有四當以王虞

孔氏之說爲定。

問卦辭取象涉大川者八。需訟同人蠱大畜益渙中孚。爻言涉大川者四。謙初頤五上未濟三。其象何取。又卦言利涉者七。不利涉者一。爻言利涉者二。用涉者一。不利涉者一。其義何別。

胡雙湖曰。需訟取乾坎象。需乾方遇坎。健足以行。故云利涉。訟乾已遇坎。健無所施。故云不利涉。又訟與同人互與木及離虛舟象。蠱與大畜互震皆有木象。益兼取震與木象。中孚取與木行兌澤象。渙取與木行坎水象。而二卦又皆互震木象。

錢啓新曰。需訟未濟指坎言。益中孚指與合震合兌言。渙指坎與言。蓋坎兌水皆川象。而震與木皆可爲舟楫以濟川。故益之彖曰。木道乃行。中孚之彖曰。乘木舟虛。渙之彖曰。乘木有功。又舟楫之利實取諸渙。渙蓋合二體以取象也。謙中爻坎蠱下體與中爻兌同人中爻與大畜中爻兌頤下體震頤五柔危止體。所以不可涉。上能反爲震。故利涉云。

問易之取象。如乾之爲馬。坤之爲牛。說卦有明文。至於按文索卦。若屯之有馬。而无乾。離之有牛。而无坤。乾之

六龍則或疑於震坤之牝馬則當反為乾其義云何

錢啟新曰馬之取象原不單指乎乾屯之上坎下震皆馬象也又牛順物也但有與順之德即成牛象无妄或係之牛與也離之畜牝牛與也乾馬坤牛煞定取象聖人无是也

胡雙湖曰說卦震坎稱馬曰鼻足曰美脊故屯多馬象他卦諸爻稱馬如賁四大畜三明夷二睽渙初中孚四自大畜取乾象外餘皆有震坎大畜亦有互震

按坤牝馬以配乾為象晉馬互坎坎多馬美脊亟心下首薄蹄皆是故曰錫馬蕃庶

問易有九六七八之數先儒說者不同一則孔疏謂乾體有三畫坤體有六畫陽得兼陰故其數九陰不得兼陽故其數六一則馬融王肅謂九者天一天三天五之積六者地二地四之積一則邨富國謂天陽象奇一畫中實得三分參之則為九地陰象偶一畫中虛比陽闕一分而得二分三而兩之為六一則沈括謂老陽九揲而得故其數九少陰八揲而得故其數八少陽七揲而得故其數七老陰六揲而得故其數六一則錢啟新謂天圓象奇而徑一者其圍三故奇數三地方象偶而徑

一者其圍四而用半故偶數二揲之三變凡三奇者參其三而爲九三偶者參其兩而爲六至於兩奇一偶則亦參其兩奇而爲六兩其一偶以爲二而合之爲八兩偶一奇則亦兩其兩偶以爲四參其一奇以爲三而合之爲七此九六七八得數之實之數說者似皆可通果孰從與至易以九六名爻不用七八程傳以爲九陽之盛六陰之盛八則陽生非純盛矣本義以爲老變而少不變故陽爻爲九陰爻爲六二說果孰當與

按圖以一二三四合爲七八九六書以一二三四而含七八九六易用成數不用生數者水火木金

非土不成也 孔疏陽兼陰陰不兼陽之說何楷

曰此於說九六通矣然二少之說無所依據 馬

氏王氏積數之說朱子曰此雖合乎積數之一端

而於七八不可得而通 邨氏一畫三分之說據

此則三男之卦實得七分三女之卦實得八分甚

爲巧合然皆以三畫卦爲言與一畫之爻無預

沈氏以過揲明其數錢氏以掛扐明其數合之其

義乃備 爻言九六不言七八者傳主象言義主

占言主象正義主占餘義

問乾坤獨有用九用六之繫本義訓六爻皆變剛而能

柔若說陽變陰是九變則八宜云用八陰變陽是六變則七宜云用七若云九變則六六變則九占法又無此例其義云何

朱子曰漢魏伯陽參同契曰二用无爻位周流行六虛二用者用九用六也六虛者即初二三四五上六爻位也言二用雖無爻位而常周流乎乾坤六爻之間也錢啟新曰九言用猶龍言乘用九分而六潛見惕躍飛亢各成其用合而一潛見惕躍飛亢皆若不自用而各相為用而有為之用見群龍无首通六龍以為見不執於一龍以為見並

无據見在所乘之位而見其獨可為首者用九見群龍无首吉是乾揔頭學問用六利永貞是坤揔頭學問高景逸曰六龍者聖人所時乘本无首也群龍見则无首見何楷曰乾變則之坤坤變則之乾若以之卦占則是天地君臣易位也而可乎故聖人更為之義曰群龍无首則乾之化也然而乾德自如也曰利永貞則坤之化也然而坤德自如也

問坤先迷後得主利傳義先迷後得句主利句然文言云後得主而有常似主字宜屬上讀傳義又云主下當

有利字。然與西南得朋。東北喪朋。說者不同。有謂不宜得宜喪者。王弼。程子。吳澄。來知德。何楷也。有謂宜得不宜喪者。龍仁夫。胡一桂。徐之祥。郝敬也。有謂得喪咸宜者。朱子。張浚。俞琰。鄭維嶽。錢啟新。唐鶴徵。高景逸也。孰爲當與。

周易折中曰。後得主。當以孔子文言爲據。俞琰曰。坤從乾而行。先乎乾。則迷而失道。後乎乾。則得乾。爲主而利。得朋喪朋。隨寓而安。壹是皆以貞自持。朱子曰。西南得朋。固是好了。東北喪朋。亦自不妨。爲有慶。錢啟新曰。西南不得朋。乾坤不列矣。東

北不喪朋。坤不承乾矣。

按經文。竝舉西南得朋。東北喪朋。而統之曰安貞。吉。則得喪咸宜之說爲是。方其在西南。則安乎西南。猶女子在室。則安乎父母家。及其往東北。猶女子嫁而從夫。則安乎夫家。在此亦貞吉。往彼亦貞吉。

問隨初官有渝。有以主守有變。易爲訓者。程傳也。有以有所偏主而變其常爲訓者。朱子本義也。有以卦變上下相易爲渝者。項安世也。有以爻變陽變陰爲渝者。吳澄也。有以无係訓有渝者。錢啟新也。出門交有功。有泛

言交不主何爻者程傳本義也有主交二為言者俞琰來知德也有主交四為言者龍仁夫吳澄錢啟新高景逸何楷也有主交五為言者唐鶴徵也有主交上為言者九家易也孰為當與

周易折中曰陽為陰主故曰官夫陽為主而陰隨之者正也今以剛而下柔是其變也故曰官有渝

按本義以偏主訓官似未切不若程傳為明順項氏以上下相易為渝則上亦可以謂渝吳氏陽變陰為渝爻爻可變則爻爻可謂之渝何獨初九曰官有渝耶錢氏預侵二三爻為說亦未的

龍氏曰四與初應陽剛同體而居近君之位其力足以援初者必出艮之門闕而與四交則可有功

高氏曰不比於二陰而從四破私局而從正大也按諸說惟交二交四兩說可通然門以艮門取象以初交二未可謂之出門當以交四之說為諦

問隨六二係小子失丈夫有謂二係初失五者王註孔疏程傳朱子本義吳澄錢啟新高景逸唐鶴徵何楷也有謂二係三失初者龍仁夫俞琰來知德也有謂二係初失四者胡一桂郝敬也有謂二係五失四者虞翻也六三係丈夫失小子有謂三係四失初者虞翻王註孔

疏程傳本義胡炳文胡一桂吳澄錢高唐郝何也有謂三係四失二者龍仁夫俞琰也義孰長與

胡炳文曰易之例不問陰陽小子皆指初言漸初六陰亦稱小子也六二失丈夫失其不可失也故不言得六三失小子而言有求得失其所當失也失乃所以爲得

按在六二當以係初失五之說爲正在六三當以係四失初之說爲正係取巽繩象小子以初爻取象丈夫以剛爻在巳上者取象與震男兌女之象无涉 謂二係三失初者二三兩陰情不相得二

无係三之理且三豈可謂二之小子乎初二相比而相得亦何嘗失初耶 謂二係初失四者四與二非比非應何丈夫之稱耶 謂二係五失四者以居尊之五爲小子以非應之四爲丈夫凌亂倒置 謂三係四失二者龍俞以二三兩爻迭爲小子亦非

問蠱言先甲後甲巽言先庚後庚諸儒之說不一有以始終爲言者子夏傳程傳張子游定夫呂東萊郭白雲趙汝楦王秋山也有以命令爲言者王輔嗣孔仲達呂與叔焦弱侯也有以干支先後爲言者蘓子瞻也有以

卦圖爲言者。馬季長。胡雙湖。胡雲峯。來矣。鮮也。有以卦變納甲爲言者。虞仲翔。張紫巖。朱漢上。熊明來。項平庵。何元子也。有以辛丁癸爲言者。鄭康成。朱子本義也。有以兌巽爲言者。郝仲興也。有以筮日爲言者。朱子語錄。龍麟洲。吳幼清也。有以互卦爲言者。俞玉吾。齊節初。錢國瑞。唐凝庵也。凡此諸說。孰爲長與。

錢國瑞曰。蠱事之壞。事物始必飭。終必蠱。先甲後甲。以中爻震木爲象。震之出日之甲。春之始。反終而原其始。所以飭蠱。巽事之權。事物過中必有庚。先庚後庚。以中爻兌金爲象。兌之說日之庚。秋之

中。裁其過以歸于中。所以制巽。蠱之甲言于卦。合上下而共有事。巽之庚言于爻。申命行事之主。獨五也。

按甲庚凡九解。三十二家。惟錢氏爲精確。以終始爲言者。按程傳亦是。但于蠱言甲。巽言庚。未晰其所以然。張子後甲先甲。爻屬倒置。游定夫甲仁庚義。蠱言幹。貴有振起挺立之義。何以獨取仁。且仁與義亦豈可限以三日耶。以命令爲言者。按註疏。令甲之名。起于漢。以令有甲乙之次。而非卽釋令爲甲。以申命解庚字。亦無稽據。以干支先

後爲言者子瞻以干支之先後爲蠱與之相反既屬附會以先甲後甲爲治亂自然之勢則蠱竟無能幹者矣何以又言九五能幹以幹屬九五則他爻皆非能幹者矣何以諸爻並言幹以卦圖爲言者馬氏艮先與後蓋以流行次序爲先後雙湖矣鮮與先艮後蓋以南北方位爲先後義皆未的矣鮮于卦以後天圖爲說于與以先天圖爲說例亦不一雲峯與矣鮮相反而失則同以卦變納甲爲言者虞翻于卦則逐爻遞變于經則逐字分割強以配合以証成其納甲之說牽合責无妄尤

无關涉納甲主月不主日漢上兼日言之兩岐之見紫岩又添小畜泰更无涉熊氏添出伏卦益誕以辛丁癸爲言者辛取自新丁取丁寧若隱語然以與兌取象者郝以與木爲甲不依納甲又不依方位不知何說以筮日爲言者猶今占某某日吉膚淺甚矣吳氏以離納甲爲言亦與魏伯陽虞翻納甲原法不合

問臨八月有凶有主遯月爲周正之八月者鄭康成虞翻何妥程傳郭雍王昭素胡旦朱震楊時劉牧朱子本義呂祖謙蔡淵吳澄也有主觀月爲夏正之八月者褚

氏李舜臣林栗俞琰龍仁夫來知德唐鶴徵及本義第二說也有主否月爲商之八月者蜀才荀爽王弼孔穎達何楷也有主本卦兌體言者錢一本郝敬陸振奇也果何月與復七日來復有主六日七分者焦贛京房楊雄馬融鄭康成宋衷虞翻陸績范望郎顛關子明王弼李鼎祚孔穎達胡旦朱震也有主自剝至復隔坤六爻兼復初成七日者子夏傳蘇軾劉遵王昭素也有主自姤至復爲七日者陸績虞翻侯果褚氏莊氏程傳本義胡瑗楊時呂大臨蔡淵郭雍王中子何楷也有主自復初一陽歷六爻反初爲七日者龍仁夫也有主本卦震體之象者朱子語錄鄭剛中陸希聲劉牧王洙龍昌期楊簡吳澄錢一本郝敬也義孰長與

朱子曰復七日只取七義猶臨八月只取八義

錢氏曰復以初爲震主屬少陽爲七位于東爲日于剛爻爲長剛長之體來之于坤下是爲七日臨以三爲兌主屬少陰爲八位于西爲月于柔卦爲消柔消之體至之于坤下是爲八月復一剛反滿局都是陽生之氣臨二剛浸長滿局反是陰消之氣震一剛爲主一君二民君子之道兌二剛爲主二君一民小人之道郝氏曰兌正秋也八月秋

金正王。潮汐方盛。澤水泛溢地上。故謂八月之象。周易折中曰。七八者陰陽始生之數也。若拘拘于卦氣月候之配。則震既濟之七日。與夫三年十年之數。皆多不可通者矣。

錢氏曰。至于八月有凶。如以遯爲有凶。遯云亨。以觀爲有凶。觀以中正觀天下。似不必借他卦以幫補。臨義。夫子曰。消不久。若經歷八箇月。應有許多時。何得不久。三月尚言久。况八月乎。

按。若以陰陽消息言。則否自與泰對。不與臨對。若謂文王殷人從殷正。則公劉國豳。已用一之日。二

之日紀候矣。

六日七分。孔疏引易緯稽覽圖曰。卦氣起中孚。故坎離震兌各主一方。餘六十卦。卦有六爻。爻別主一日。凡主三百六十日。餘有五日四分日之一。者六十卦分之。卦別各得七分。從剝盡至陽氣來復。隔坤之一卦。六日七分。舉成數言之。故言七日。王昭素駁之。以爲未甚確當。胡旦朱震並難之。宋咸又駁卦氣起中孚。以爲京房輩假易之名。以行其壬遁卜祝陰陽術數之學。朱震又難之。辨難凡十二條。見山堂考索。

易堂問目 卷之二 十一
〔按〕胡旦朱震左袒緯文未免支離昭素所駁大槩
得之何氏訂詁所駁更明白。七日之義或自剝
數起或自姤數起或就本卦初爻數起理皆可通。
然臨八月復七日分明對舉如一爻爲一日之說
則臨之八月當言八日如古人以月爲日之說則
復之七日當訓七月今旣一言八月一言七日便
不應互相假借故惟本卦震兌取象之說爲明確。
問豐初言配主四言夷主有以四爲配主初爲夷主者
王註孔疏程傳本義鄭汝諧陸希聲郭白雲胡雙湖錢
啟新也有以二爲配主五爲夷主者俞石澗吳草廬也。

有以四爲配主二爲夷主者唐凝庵何元子也有以震
爲配主離爲夷主者龍麟洲也有以二主五配五主二
夷者郝京山也孰爲當與。

〔按〕初言配主四言夷主明以初四相應交互爲言
四固震主與初同德相配稱配主初雖非離主然
爲二所首麗成明之爻又一爲動初一爲明初若
平等然故曰夷主初視四爲配以下偶上恭也四
視初爲夷降上就下謙也註疏傳義之說爲是。

問渙二渙奔其机有謂二奔初机者王註程傳胡安定
蘓子瞻也有謂九奔二机者朱子本義也有謂四奔二

机者龍麟洲也。有謂二奔四机者。朱子發錢啟新也。有謂二奔二机者。何元子也。有謂二奔五机者。龔深父。耿希道。洪成季。胡雙湖。俞石澗也。何者爲長。

按二奔五机之說得之。奔互震行象。亦蒙初爻馬壯爲義。机象與巽牀象同。皆取巽木及奇偶自然象。又有巽順于人之義。初在險下。以馬壯爲吉。是貴去其險也。二在險中。而互震上行。自能速奔出險。上與五應。同德相倚。是以悔亡。程傳云。渙離之時。二陽豈能同也。若能同。則能成濟渙之功。當大吉。豈止悔亡而已。按渙有兩義。一以因渙成聚爲

言。彖言假廟。爻言有業。是也。一以渙其險難爲言。彖言涉川。爻言渙拯渙奔。是也。並不專主人之離散爲說。渙以風行水上爲象。若非二陽相同。則有水无風。何名爲渙。二方在險。賴震能奔。悔亡已足。安望大吉。程傳所駁非也。錢氏曰。傳義或以初爲机。或以二爲安。以二奔初。則陷而失足。以二爲安。則何名曰奔。風行水上曰渙。而乃安坐水中。何以言得願。

問中孚九二鶴鳴子和。我爵爾靡。朱子以爲不可曉。諸家之說不同。有主二鳴五和。二爵五靡。爵爲懿德。靡爲

易堂問目 卷之二 四
繫戀者本義來瞿塘高景逸也。有主二鳴三和二爵三靡者。俞石澗也。有主二鳴初和二爵初靡爵爲酒靡爲醉者。安溪也。有主二鳴三四和三四有爵而二靡之爵爲爵位靡爲分者。龍麟洲也。有主二鳴三和四我五爵二靡爵爲爵位靡爲繫戀者。吳草廬也。有主二鳴三四和五爵二靡爵爲得中靡爲風靡者。錢啟新也。有主二鳴初和二我五爵初靡爵爲陽實靡爲風靡者。唐凝庵也。有主二鳴三四和二我五爵三四靡爵兼天爵人爵者。何元子也。義孰長與。

按中孚之卦本以二五中實三四中虛成孚義然主孚在二五二五孚而後孚及三四故曰孚乃化邦此爻正以二五之孚及于三四者鶴澤鳥八月霜降則鳴兌正秋又爲澤故以鶴言兌爲口鳴象相鶴經鶴陽鳥也而游于陰行必依洲嶼止不集林木二以陽畫居陰位兌澤之中艮山之下鶴在陰之象子指三四二陰言陽大陰小艮體爲小子其子象震體善鳴兌西震東兌鳴震鳴如倡如和其子和之之象好爵猶言尊爵異爵指五我吾二自謂爾指三四五居尊爲孚主二以震公侯相應成孚以五之所有爲有故曰我有好爵二勸三四

同孚于五故曰吾與爾靡與爲繩有靡係象。

問小畜象小過五竝言密雲不雨自我西郊其異同之旨何如。

同 按兩卦兼有兌巽兌澤之氣上升爲雲兌陰盛也故爲密雲巽爲不果又風以散之故不雨畜兼離日之烜過兼艮止之義又巽陰木震陽木水生木洩其氣亦不雨象西郊皆取兌象兌西巽東自西向東之象。李舜臣曰小畜小過皆陰用事故止爲密雲而不能爲雨澤。馮椅曰雲者兌澤氣也小畜畜三陽小過包二陽陰陽皆失交通之

義故不雨。

異 錢啟新曰兩卦辭同而意異畜雲密而不雨象曰尚往再有所蒸終必雨也過雲密而不雨象曰已上小過已過雲上則不雨也畜之自我西郊儲巽風于天上而不輕于施過之自我西郊隱震雷于艮山而不輕于發。

問小過六二一爻說者不同有主四祖五妣五君五臣者程傳也有主三四祖五妣五君二臣者本義也有主四祖五妣五君初臣者俞玉吾也有主祖妣君臣皆五者龍觀復也有主四祖五妣三君二臣者吳草廬也有

主三四祖初妣三四君初臣者來瞿塘也有主四祖二妣三君二臣者錢啟新也有主四祖初妣五君二臣者唐凝庵也有主四祖二妣五君二臣者高景逸也有主初祖六妣五君二臣者註疏郝京山也有主四祖五妣五君三四臣者何元子顧亭林也就爲當與

何氏曰陽在上者父之象尊于父者祖之象三爲父四爲祖五陰而尊妣之象妣在祖上則尊于祖者如周人祖后穆而以其母姜嫄爲妣故斯干云似續妣祖春秋傳我所欲曰及不期而會曰遇二五同類相求越三而四以應乎五是過其祖而遇

妣也五德爲妣而位則君三四近君皆臣也二未應五而先與近比之三四爲遇有不及其君遇其臣之象

按諸說惟何氏爲得之程俞吳同訓四祖五妣然以祖爲王父妣爲王母是以妻乘夫凌躐倒置已失妣之道矣何以遇之而得无咎乎本義註疏吳錢唐郝訓遇其臣乃二之自遇于遇義旣不的其字亦無着落

問小過三言弗過防之四言弗過遇之上言弗遇過之文勢一例而先儒之說或分句或不分句何與

易堂問目 卷之二
按此皆以兩字爲句也。卦名小過以陰勝乎陽得名。勝者在陰。故二上皆言過。弗勝者在陽。故三四皆言弗過。過與遇竝指應爻。皆有不宜上宜下之意。傳義以過防連讀。訓過爲之備。與弗過遇之弗遇過之之例不合。語錄以過遇訓加待。如過防之例。仍與弗遇過之之例不合。又云上遇過亦當作過。遇義同九四。夫小過之卦。陰過陽而陽不能過陰。三四弗過以陽故也。上六非陽。安得謂之弗過耶。

問大衍之數五十。其用四十有九。先儒說者不同。其一京房謂十日十二辰二十八宿凡五十。虛一不用。以虛來實。其二馬融謂太極爲北辰。太極遞生兩儀。日月四時五行。十二月二十四氣。北辰居位不動。其餘四十九運轉而用。其三鄭康成朱漢上謂天地之數五十有五。五行氣通減五。太衍又減一。故用四十有九。其四崔憬謂艮數三。坎數五。震數七。乾數九。兌數二。離數十。巽數八。坤數六。其用四十有九。法長陽七七之數。其五荀爽謂卦各有六爻。六八四十八。加乾坤二用。凡五十。初九潛龍勿用。故用四十有九。其六董遇謂天地之數五十有五。其六以象六畫之數。故減而用四十九。其七陸秉

易堂問目 卷之二
謂大衍之數五十。此脫文。當云五十有五。除六虛之位。用四十有九。其八楊元素謂以一加九。以二加八。以三加七。以四加六。以五加五。而大衍之數成。其九張紫岩謂分掛揲歸四。其十而易以四成。一其九而易以九變。虛一卽太極。其十張子謂三五參天地之數。摠四十有五。并參天兩地之五。共五十。其十一朱子謂天地之數五十有五。虛其中金木水火土五數。便是五十。又虛其一以象太極。其十二董叔重謂以圖書之中五。衍而極之爲五十。其十三吳草廬謂一至十爲小衍。四者正位。十者積數。二衍四則八。并二爲十。三衍四則十二。并三十者積數。二衍四則八。并二爲十。三衍四則十二。并三

爲十五。四衍四則十六。并四爲二十。合爲大衍五十。其十四歸震川謂衍法因著而起。著之半爲五十。其衍以四十八。進退離合成陰陽老少之畫。與初掛之一。亦不盡五十。故用四十有九。其十五錢啟新謂序卦四十九爲革。革曰去故。五十爲鼎。鼎曰取新。其十六俞石澗焦弱侯吳覲華謂通太極之一。兩儀之一二。四象之一二。三四八卦之一二三四五六七八。爲大衍之數五十。太極體也不用。故用四十有九。諸說紛紛。何者爲長。

吳容齋曰。大衍之說。孔子言之矣。曰易有太極。是生兩儀。兩儀生四象。四象生八卦。是也以意解易。

易堂問目 卷之二 五
而於十翼之外假辰宿等以實之何如以易解易
之爲便乎以易解易而或增洛書之數或減河圖
之數以遷就于其間何如卽孔子之言證孔子之
說爲至易而至簡乎諸儒之說俱未免湊合之病
獨俞石澗之說得之

問五位相得而各有合本義謂相得謂一與二二與四
五與六七與八九與十有合謂一與六二與七三與八
四與九五與十語錄則云十干甲乙木丙丁火戊己土
庚辛金壬癸水便是相得甲與己合乙與庚合丙與辛
合丁與壬合戊與癸合是各有合由本義之說則一六

水二七火三八木四九金五十土由語錄之說則一二
木三四火五六土七八金九十水兩兩牴牾何與其他
諸儒之說有以相得有合皆指一與二者虞翻也有以
相得有合皆指一與六者孔疏張南軒郭白雲也有以
一與六訓相得一與二訓有合者朱漢上也有以天五
竒自相得地五偶自相得摠并其數爲有合者吳草廬
何元子也有以相得有合訓爲倚數者郝京山也諸說
不同其優劣何如與

按太極圖說註云五行質具于地而氣行于天以
質而語其生之序則曰水火木金土以氣而語其

行之序則曰木火土金水蓋五行變化不窮必兼
氣質論之乃爲完備兩說原相通不碍。虞氏兩
訓一與二孔疏兩訓一與六併兩義爲一義則相
得有合詞語複疊而各兩字亦無着落虞旣以甲
乙丙丁附之一二三四又以乾坤艮兌納之甲乙
丙丁亦輾轉支離漢上相得有合之訓兩相互易
而訓有合尤爲舛錯吳氏相得之訓紛紜膠擾以
有合訓摠并謂卽下文云云夫摠并之數下文自
明此處乃先言有合何其重疊疣贅而毫無意義
耶郝氏訓合爲倚不免杜撰訓有合單指成數言

亦屬偏枯俱不若本義之的。

問易有七卦九卦十三卦三十六卦四千九十六卦云
何。

七卦 中孚同人小過謙節解大有此擬言擬動
之事。

九卦 履謙復恒損益困井巽此反身修德以處
憂患之事。

十三卦 離益噬嗑乾坤渙隨豫小過睽大壯大
過夬此制器尚象之事。

三十六卦 六十四卦反對者五十六卦綜兩爲

一實止二十八卦不反對者八卦合爲三十六卦。邵子三十六宮都是春指此。

四千九十六卦以六十四因六十四焦氏易林是也。此引伸觸類之事。

問八卦成列因而重之是重卦似一頓添出邵子乃有十六卦三十二卦之說是重卦又逐漸生出何所見與。朱子曰因而重之是因八卦之已成各就上面節次生出逐爻則更加三變方成六十四卦若待生全卦則只用一變便成六十四卦雖有遲速之不同然皆自然漸次生出各有行列次第。

按十六卦者是兩儀之上有八卦卽二三四之互體也三十二卦者是四象之上有八卦卽三四五之互體也此卽中爻雜撰一本雙幹之理若謂三畫之上遽加八卦則是下三畫一每生二上三畫一乃生八矣一本八幹豈自然之象數哉大傳因重之云蓋只據現成六畫卦言之耳。

問參天兩地而倚數有以徑圍言者朱子本義也有以一畫三分言者朱子語錄卹富國何楷也有以地二天三起數爲言者王弼韓康伯孔穎達張氏關子明也有以河圖三天二地言者馬融王肅蘇軾張栻郭雍俞琰

來知德錢啟新也。有以掛扐言者。吳澄也。有以六畫卦數言者。虞翻也。有以大衍之數言者。鄭康成也。有以八卦配天地之數言者。崔憬也。有以太極兩儀言者。朱震也。有以始畫一畫言者。郝敬也。紛紛不同。孰爲長與。

按徑圍本義說是。

一畫三分。朱子語錄。一畫中有三畫。三而參之。則爲九。此天之數。陽道常饒。陰道常乏。地之數。不能爲三。止于兩而已。三而兩之。則爲六。故六爲坤。

邨氏說見九六條。

地二天三起數。孔疏。古之奇偶。以參兩言。以兩是

偶數之始。三是奇數之初。故也不以一目奇者。張氏云。以三中含兩。有以一包兩之義。明天有包地之德。陽有包陰之道。故也。

周易折中。取其說。謂以筭言之。則以一乘一。以一除一。皆不可變。故乘除之數。起于三與二也。以象言之。凡圓者。錯置三點。求心而規之。卽成。凡方者。錯置兩點。折角而矩之。卽成。統而言之。皆數也。故參天兩地者。數之原也。

謹按。以上三說不同。而其理通一。無二。蓋方圓徑圍。自天地言。一畫三分。自卦畫言。惟徑一而圍三。

故一畫中實有三分皆以一含三之象然不以徑一起數而以圍三起數不以一畫起數而以三分起數則又以三包一之義張氏之論深爲得之

周易折中尤証據精要 馬融之說朱子駁之崔憬

之說李鼎祚駁之虞氏鄭氏朱氏皆牽合吳郝尤

支離

問易逆數之說有以圓圖言者邵子所謂自震至乾爲順自巽至坤爲逆易之生卦則以乾兌離震巽坎艮坤爲次故爲逆數朱子本義從之有以橫圖言者朱子語錄所謂自乾一排至坤八全是自然故云逆數吳澄衍

其說以爲自左而右爲數已往所生之卦故曰順自右而左皆推知未來所生之卦故曰逆由前之說似半順而半逆由後之說似全順而全逆故語錄又謂若方圖則一向皆逆若圓圖又只一半逆不知如何是朱子亦疑兩說之俱未協其義果何如與

高景逸曰伏羲先天之位所謂數往者順也至八卦相錯而爲六十四卦則以著而成所謂知來者逆也易之有數皆以知來故曰逆數也前不云乎著之德圓而神神以知來卦之德方以知知以藏往往來之義明矣

問乾西北之卦管公明語劉邠乾坤天地之象天地至大不解古之聖人何以處乾位于西北而與六卦同列邠不能答公明亦未明所以說者以爲乾坤任六子而自處于無爲之地程子非之以爲此大故無義理雷風山澤之類便是天地之用如人身之有耳目手足便是人之用豈可謂耳目手足皆用而身無爲乎朱子亦云乾西北也不可曉如何陰陽只來這裏相薄今考諸家鄭夾漈有西北尊嚴之說張南軒有陽自外來而爲主于內之說亦有可採者與

張南軒曰至于西北則陽自外來而爲主于內陰

恃已盛之勢而未肯聽命所以陰陽相薄

錢氏曰纔動則坤之用行纔靜則乾之體立震兌動靜之門也 又曰自出震而離而坤皆坤用之

行蓋人一日自朝而起皆有對有偶之用故爲坤自入兌而乾而坎而艮皆乾體之立蓋人一日至暮而寢皆獨知獨覺之體故爲乾 何氏曰自東

南至正西皆陰卦陰所以爲殺也乃爲生陰含陽也物之成形无不由于女類也自西北至正東皆陽卦陽所以爲生也乃爲殺陽含陰也物之受氣在乾而震則剛柔之始交也

問連山歸藏何代所作其各義何所取。

〔杜子春曰〕連山爲伏羲歸藏爲黃帝。〔鄭康成曰〕

連山夏易歸藏商易。〔孔穎達曰〕連山神農歸藏

黃帝。

〔按〕當以鄭說爲是。

〔鄭康成曰〕連山者象山之出雲連連不絕歸藏者萬物莫不歸藏于其中周易者易道周普無所不

備。〔皇甫謐曰〕神農一曰連山氏亦曰列山氏黃

帝一曰歸藏氏並是代號。〔山堂考索曰〕連山首

艮歸藏首坤周易首乾周建子得天統故首乾商

建丑得地統故首坤夏建寅得人統故首艮取成始成終之義。

〔按〕當以山堂考索爲是。

問易有三家云何。

〔通考紀要〕商瞿受易于孔子傳至漢分爲三家其一田何十二篇易之本經後有施讎孟喜梁丘賀之學其一焦贛之易京房受之其說用卦氣值日專明占候其一費直之易始以彖象文言雜入卦中後漢鄭康成魏王弼註皆用費氏易晉後弼學獨行。

問易有三十六宮或以反對爲說或以積數爲說或以畫數爲說似皆可通孰爲長與。

三十六宮都是春有三解其一六十四卦反對者五十六卦綜兩爲一實止二十八卦不反對者八卦合爲三十六宮其一乾二兌三離四震五坎六艮七坤八併其數爲三十六宮其一乾三畫坤六畫成九坎五畫離四畫成九震五畫巽四畫成九艮五畫兌四畫成九四九三十六爲三十六宮。

按後二解雖于三十六宮之數皆合然據邵子詩

乾遇巽時爲月窟地逢雷處見天根皆以六畫卦言當以第一解爲的又上經三十卦下經三十四卦恰各十八宮。

問河圖洛書異同凡幾事。

按異者六其一圖中央四方分爲五位皆以生數統成數而同處其方書上下左右皆五層皆以奇數統偶數而各居其所其二圖終于十爲陰陽全數之體書究于九爲乘除起數之用其三圖生數居中成數附于五生數之外中爲主外爲客書奇數居正偶數附于四奇數之側正爲君側爲臣其

四圖明天地生成之體，貴得偶，書表陰陽消息之用，主尊陽，其五圖左旋而相生，書右旋而相尅，其六圖對待為流行，書流行為對待。同者六，其一五皆居中，其二圖之地十，歸于書之四隅，其三圖中具十五，外包十五，書縱橫斜直皆十五，其四一皆處下，萬化之根，其五皆木數居東，卦畫象數所本，其六圖通于易者，自一而三而五，三奇為乾，自二而四而十，三偶為坤，推之六子皆具，書通于易者，乾坤六子，陰陽相對，各九畫，與書數合，七八十五，九六十五，與縱橫十五之數合。

書經

問書有二十五篇，二十八篇，二十九篇，三十四篇，四十一篇，五十八篇，八十三篇，百篇，百兩篇，百二十篇，三百二十四篇，云何。

二十五篇

隋經籍志魯共王壞孔子宅，得古文

尚書，孔安國以今文校之，得二十五篇。

二十八篇

隋志遭秦滅學，至漢惟濟南伏生口

授二十八篇。

二十九篇

又河內女子得秦誓一篇獻之。

三十四篇

歐陽公曰：伏生既老，乃謬合三十四

篇為二十九篇

四十一篇 隋志伏生作尚書傳四十一篇以授

同郡張生

五十八篇 隋志孔安國依古文開其篇第以隸

古字寫之合成五十八篇作書傳號古文尚書孔

穎達為正義

八十三篇 館閣書目鄭康成所次伏生書

百篇 隋志孔子刪書上自虞下至周為百篇孔

穎達曰百篇凡六十三序鄭馬王並云孔子所作

百兩篇 漢書儒林傳張霸分析合二十九篇為

數十又採左氏傳書叙首尾凡百二篇成帝時黜其書

百二十篇三千二百四十篇 尚書緯孔子求書

得黃帝元孫帝魁之書迄於秦穆公凡三千二百

四十篇斷可取為世法者凡百二十篇故以百二

篇為尚書十八篇為中候

問史通有疑古十條云何

一據左傳八元堯不能舉四凶堯不能去而疑克

明峻德比戶可封之虛二據汲冢瑣語舜放堯于

平陽而疑遜國之虛三據註死蒼梧之野而疑陟

方之虛四據汲冢益為啟所誅而疑益致殺身之禍五據周書商祝篇桀遜湯王位而疑湯伐桀之虛六疑秦誓數紂過失如近代之呂相絕秦陳琳為袁檄魏為欲加之罪七疑微子之命曰殺武庚將夏少康伍子胥亦當隸迹醜徒編名逆黨八據論語以服事殷而疑西伯戡黎之虛九據呂氏春秋所載泰伯嫌疑猜忌而疑夫子至德之謬譽十據君奭召公猶懷憤懣而疑管蔡流言遽加顯戮為友于之誼薄

山堂考索曰劉元子于聖人之經而猶有疑焉亦

足以知元子之學矣

問書有六體七觀十例云何

六體 孔安國曰典謨訓誥誓命

七觀 孔叢子曰帝典可以觀美禹謨禹貢可以

觀事皋陶謨益稷可以觀政洪範可以觀度六誓

可以觀義五誥可以觀仁甫刑可以觀誠

十例 孔穎達曰典謨貢歌誓誥訓命征範

問左氏以虞書為夏莊八年引夏書曰皋陶邁種德僖二十四年引夏書曰地平天成二十七年引夏書曰賦納以言襄二十六年引夏書曰與其殺不辜寧失不經

皆在大禹謨臯陶謨當云虞書而云夏書者何與禮記
書傳引呂刑之言多稱爲甫刑史記又作甫侯何與

正義曰云夏書者以事關禹故引爲夏書若洪範
爲周書以箕子商末人所陳而傳引之卽曰商書
又曰呂後爲甫侯崧高生甫及申楊之水不與我
戊甫明子孫改封甫侯穆王時未有甫名後人以
子孫之國號名之也

問書月令中星不同書于仲春舉鳥而月令舉弧書于
仲夏舉火而月令舉亢書于仲秋舉虛而月令舉牛書
于仲冬舉昴而月令舉壁其義云何

禮記正義曰月令仲春之月昏弧中書日中星鳥
不同者如鄭康成之意南方七宿總爲星鳥井鬼
則鳥星之分故云鳥星與此同也仲夏昏亢中書
云日永星火不同者按鄭谷孫顛云星火非謂心
也卯之三十六度摠爲大火其爲大火之次有星
者月令舉其月之初朔書則摠舉一月之初中故
不同也仲秋昏牽牛中書云宵中星虛仲冬昏壁
中書云日短星昴不同者亦是月令舉其初朔尚
書摠舉一月之初中其理亦不異孔安國註書所
舉星者皆云七星竝見是畢見之義不謂南方之

中。陳氏禮書曰：書之中星常在後，月令中星常在
在前，蓋月令舉月本，書舉月中也。月令昏旦之中
星，或舉朔氣，或舉中氣，猶書于七星，或舉其名，或
舉其次，皆互見也。

問堯時中星與今中星同異云何。

書經傳說彙纂曰：堯時春分日躔在昴，而初昏中星
爲鶉鳥。今之春分日躔在室，而初昏中星則在東
井。堯時夏至日躔在星，而初昏中星爲大火。今夏
至日躔于紫，而初昏中星則亢宿中之大角偏東
數分餘也。堯時秋分日躔在房，而初昏中星爲虛。

今秋分日躔于翼，而初昏中星則斗宿第四星偏
東數分餘也。堯時冬至日躔于虛，而初昏中星爲
昴。今冬至日躔于箕，而初昏中星則室宿中之雲
雨星偏東數分餘也。

問朞三百有六旬有六日，蓋舉成數言之，卽今歲實也。
歷代諸家所定歲實不一。漢志以天周爲三百六十五
度，四分度之一，在天爲一度，在歷爲一日，是以天周卽
歲周也。東晉虞喜分天周爲三百六十五度，二十六分
乃四分之一，有餘。定歲周爲三百六十五日，二十四分
爲四分之一，不足。宋何承天改天周爲三百六十五度。

二十五分半。歲周爲三百六十五日。二十四分半。元郭
守敬考古準今。定天周爲三百六十五度。二千五百七
十五分。歲周爲三百六十五日。二千四百二十五分。是
天周歲周皆有奇零。而邵子元會運世以三百六十爲
率。獨無奇零。何與。

書經傳說彙纂曰。邵子元會運世以三百六十爲率。
蓋天周爲起數之宗。天度旣整。然後以整馭零。爲
法較易。故今時憲書定爲天周三百六十度。度爲
六十分。分爲六十秒。秒以下俱以六十遞析。而歲
周爲三百六十五日。二四二一八七五。日爲十二

時。時爲八刻。刻爲十五分。分爲六十秒。秒以下俱
以六十遞析。二四二一八七五。當十二時中二時
七刻零三分四十五秒。

問六宗之說不同。有以祭法爲說者。孔安國。王肅。王充。
蘓軾。朱子。蔡沈也。有以天地四時爲說者。伏生。馬融也。
有以天地四方之間爲說者。歐陽和伯。夏侯建。李邵也。
有以六子之卦爲說者。晁錯。孔光。王莽。劉歆。顏師古也。
有謂天宗日月星。地宗河海岱者。賈逵。許叔重也。有謂
星辰司中司命風師雨師者。鄭康成。吳商。范甯也。有謂
三昭三穆者。張髦。程子。胡五峯。呂祖謙。王安石也。有謂

六爲地數者虞喜也。有謂天宗地宗四方宗者。司馬彪也。有謂天地間遊神者孟康也。有謂太極中和之氣六氣之宗者摯虞。劉邵也。有謂六天卽六宗者。魏孝文帝杜佑也。有謂六代帝王者。張廸也。有謂天宗地宗河宗岱宗幽宗雩宗者。羅泌也。有謂日月星辰司中司命風師雨師者。黃度也。凡此諸說。孔穎達備陳其義。而無所折衷。司馬紹羅泌歷難其說。而無所依據。朱子蔡沈從孔安國之說。而儒者又議其後。果何如與。

羅泌駁孔安國曰。冬享司寒。而四立各自迎氣。則四時寒暑不在宗矣。王樵曰。告攝常禮。何爲祭

及水旱哉。司馬紹駁馬融曰。帝在于類。則禋者

非天。杜佑曰。禮無禋地與四時之義。司馬駁

歐陽曰。六合之間。非典制所及。六宗之數。非一位之名。杜佑駁劉歆曰。卦是物象。不應祭之。司

馬駁賈逵曰。山川屬望。則海岱非宗。宗猶包山。則望何秩焉。杜佑駁鄭康成曰。司中司命風師雨

師。竝是星質。不應更立風師雨師之位。朱子駁

張髦曰。古者昭穆不盡稱宗。惟祖有功。宗有德。蘓氏曰。受終之初。既有事于文祖。其勢必及餘廟。何

待類上帝之後乎。劉昭駁虞喜曰。分彼五色。合

五爲六，又不通禋，更成疑昧。蔡敬齋駁司馬彪曰：以天地四方之神，皆統于六宗，更浮游無當。羅泌駁孟康曰：太元曰：神游乎六宗，蓋指六合，非主于祭而言。杜佑駁摯虞曰：氣先于天，不合禋天。羅泌駁杜佑曰：六天之說，原于緯候，且上帝旣已肆類，豈復禋乎？

按羅泌雜取莊周尚書祭法，湊成六宗，恐亦臆說。黃度用鄭氏說，而小變之。據鄭氏司中司命爲文昌第五第四星，風師雨師爲箕畢二星，則已統在星宗內矣。蔡敬齋曰：禋祀天神也。禋六宗，卽大

宗伯以燔柴祀日月星辰也。謂之六宗者，日一月二，緯星三，經星四，五辰五，十二辰六。

問四凶在堯之世，堯不能去，至舜而後去之，或以爲堯不如舜，或以爲堯深知其惡，只是用其才，或以爲堯時罪惡未著，其說孰是？

林之竒曰：世徒見四凶得罪，不在堯世，則謂堯不能去，不知舜之去四凶，實受堯命，如禹居攝時，亦舜命征苗也。

問三苗見于舜典，禹謨，皋陶益稷，禹貢，呂刑，其治苗始末之次何如？

王氏日記苗頑弗卽工。此禹治水時事。竄三苗于三危。此舜攝位時事。三苗不叙。此禹治水後事。命禹徂征。此禹攝位時事。七旬有苗格。此禹班師後事。分北三苗。此苗來格後事。先儒謂始竄其君。不滅其國。猶立其嗣。復不從化。乃徂征而分背之。呂刑遏絕苗民。無世在下。則以分背以後而言也。

問禹貢三江之說不一。有謂彭蠡江分爲三。以入震澤。遂爲北江而入海者。孔安國也。有謂北江在毘陵縣東。北入海。南江在吳縣南入海。中江自蕪湖縣西南東至陽羨入海者。班固。桑欽也。有謂三江入海。一自毘陵。一

自義興。一自吳縣者。王安石也。有謂中北二江。益以豫章。彭蠡之江。南出而北會者。爲南江者。蘇軾。曾鞏。程大昌也。有謂江出岷山。至楚都。名南江。至潯陽。爲九道。名中江。至南徐州。爲北江。入海者。徐鉉。說文註。楊慎也。有謂岷江。浙江。淞江者。郭璞也。宗郭氏之說。而以今之楊子江。吳淞江。錢塘江。當之者。邊韶。陳師凱。歸有光。顧炎武也。有謂南淞江。錢塘江。浦陽江者。韋昭也。有謂浙江。吳江。淞江者。劉耕齋也。有謂淞江。東江。婁江者。庾仲初。吳都賦註。張守節。史記正義。蔡九峯。書傳。黃東發。金吉甫也。孰爲當與。

蔡敬齋曰以經文考之荆州既書江漢朝宗于海則揚州不必更及江漢且荆州九江既不指岷江則揚州三江亦不當指岷江又揚州之文彭蠡潞而後陽鳥居三江入而後震澤定則三江必爲震澤下流庾氏張氏之說弗可易

按孔氏非也江自夏口合漢以入彭蠡卽合爲一未嘗分而爲三亦未嘗入震澤班氏南北中之名與江漢入滙之文相亂又以大江與永陽江吳淞江竝稱三江亦恐大小不敵蕪氏三江卽是江漢彭蠡則江漢既見荆州彭蠡既見上文不應又重

出三江且于彭蠡之上求三江又與震澤懸隔而不相屬俱未是徐氏說文註一江而分爲三郭氏三江亦大小不敵浙江自杭言之曰錢塘自越言之曰浦陽本一江而二名韋氏析一爲二未是浙江發源徽黟與震澤隔絕不通不得與吳淞江竝稱三江

問九江之說有謂大江分爲九派者孔安國謂江至荆而爲九班固漢志九江在廬江尋陽縣郭璞江賦源二分于岨崧流九派于尋陽皇甫冉詩江到尋陽九派分是也張僧監尋陽記樂史寰宇記李宗諤九江圖所列

易堂問目 卷之二 三十一
九江之名相同。孔穎達書疏羅泌路史同尋陽記而稍異。張須元九江圖半異。賈耽四番志全異。以上名雖不同。而江分九派之說同。有謂九江各自別源。下流合于江者。鄭康成也。有謂九江卽彭蠡者。劉歆。王應麟也。有謂九江卽洞庭者。曾鞏謂東陵卽巴陵。桑欽水經。張勃吳錄。竝云九江在岳之巴陵。山海經。洞庭之山在九江中。宋胡旦晁說之。朱子。竝以九江爲洞庭。蔡傳從之。而九水之名。則用曾鞏說。有謂九江實一江而名九江。如太湖實一湖而名五湖者。傳寅說也。凡此諸說。何者爲長。

張僧監尋陽記一申二鳥。蚌三鳥白。四嘉靡。五畎。六源。七廩。八提。九菌。
書孔疏以申爲鳥。以鳥蚌爲蚌。羅泌路史一鳥二白蚌。餘皆同。

張須元九江圖一三里。二五洲。三嘉靡。四鳥土。五白蚌。六白鳥。七菌。八沙提。九廩。

賈耽四番志一沙。二人。三九江。四葛。五象。六鳥。七感。八蚌。以上八洲。與江爲九。

蔡敬齋曰。九江若卽是大江。則上文旣云江漢朝宗于海。不應下文又復出九江。且導江之文。不曰播爲九江。而曰過九江。則九江非卽大江所分其

源委各別而大江特過之可見矣若如張僧監張須元賈耽所數沿江枝浦愈取愈有不難累加而至千百何但九派八洲耶如專指尋陽說則尋陽乃揚境而非荆地故曾鞏以為東陵即巴陵九江當在澧州之下巴陵之上而不在尋陽也

曾鞏九水合洞庭一沅二漸三澗四辰五潁六西七澧八湘九資本漢志蔡傳同朱子考定九水去澧澗而增瀟蒸

按曾氏所取九水自沅湘而外皆取入沅之水朱子所增瀟蒸二江乃兼取入湘之水二說可存此

皆下合洞庭而江過之者也 又按註疏皆悞以

洞庭為彭蠡而謂九江在尋陽故劉歆王應麟有彭蠡之說傳寅謂九江不必求其有九尤鑿

問金縢篇孔安國據大誥序三監淮夷之叛在周公相成王之初故以居東為東征又據蔡仲之命云羣叔流言乃致辟管叔于商故我之弗辟註曰辟法也此與爾風鴟鴞篇詩序相合至鄭康成箋詩始讀辟為避而分居東為二年東征為三年紀年紀事參差不同何與朱子釋詩既從孔氏書傳而蔡氏釋書則從鄭氏詩箋朱子始答董銖以為周公決不自潔其身而為匹夫之諒

後與蔡沈帖謂兄弟骨肉之間不應以片言半語便遽然興師以誅之前後辨論未決學者當奚從與

朱子與蔡仲默帖曰弗辟之說只從鄭氏爲是而董叔重亦辨此條一時信筆答之謂當從古註說後來思之不然是時三叔方流言于國周公處兄弟骨肉之間豈應以片言半語便遽然興師以誅之聖人氣象大不如此又成王方疑周公周公固不應不請而自誅之若請之于王王亦未必見從則當時事勢亦未必然雖曰聖人之心公平正大區區嫌疑似不必避但舜避堯之子于南河之南

禹避舜之子于陽城自是合如此若居堯之宮逼堯之子卽爲篡矣按當以此說爲定

問巡狩朝聘之期經傳不同有謂天子五年一巡諸侯每歲一朝者虞書鄭註孔疏也有謂諸侯亦五年一朝分爲四部四歲而徧者熊氏蔡傳也有謂六年一朝十二年一巡者周書周官也有謂侯服歲一朝甸服二歲一朝男服三歲一朝采服四歲一朝衛服五歲一朝要服六歲一朝十二年王巡狩者周禮大行人也有謂五年一朝一年一小聘三年一大聘者王制也有謂三年一朝三年一聘者左傳昭三年子太叔語也有謂三年

一朝十二年之間有四朝八聘者左傳昭十三年叔向語也有謂五服五年之外有要荒之歲五服盡朝者陳氏禮書也夫虞周固不必同制而鄭熊兩說何以不一周官王制何以有五年六年之不同周禮何以又有一歲至六歲之不同禮書要荒之歲五服盡朝似六年兩朝與六年一朝之說仍不協叔向子太叔同出左傳而一則五年一朝一則十二年而四朝不同又何與

按周制朝巡之期應如周禮大行人因遠近以分疎數于理爲宜周官又六年王乃時巡與大行人十有二歲王巡狩殷國同所謂六年五服一朝者

語從簡省蓋括周禮以爲文侯甸近于王畿非必俟六年始一朝也左傳言朝聘而無巡期意周衰天子不巡狩而伯者始爲此制王制則合虞書左傳以成文觀歲二月東巡狩云云全用虞書可見汪份曰大行人朝禮一年侯服朝二年侯甸朝三年侯男朝四年侯采甸朝五年侯衛朝六年侯甸男要朝七年侯服朝八年侯甸采朝九年侯男朝十年侯甸衛朝十一年侯服朝十二年王巡狩蓋元年七年十一年惟侯服朝五服並無朝禮鄭氏謂于此年諸侯各使其大夫來殷類

易堂問目 卷之二
問尚書王制謂六年五服一朝又六年各朝于方嶽而周禮有春朝夏宗秋覲冬遇之名不同何與

山堂考索曰朝宗覲遇之名以別一時耳其禮一也書曰六年五服一朝王制曰五年一朝以二者參之諸侯六年之內惟一朝耳來以春則曰朝來以夏則曰宗秋冬亦然初無四方之別猶漢律春曰朝夏曰請吳王春不朝使人爲秋請之禮也

問四代官制周書唐虞稽古建官惟百夏商官倍明堂位夏后氏官百殷二百周三百王制天子三公九卿二十七大夫八十一元士凡百有二十鄭以此爲夏制此

比明堂位夏后氏官百其數爲多比周書夏商官倍其數爲少鄭何據而以爲夏與馬彥醇以爲此唐虞之制陸農師以爲周官三百六十則夏殷宜二百四十唐虞宜百二十而書曰建官惟百舉成數也然與否與

方性夫曰陽數窮于九九故止八十一若黃鐘律終于八十一數陸農師曰三公九卿至八十一元士唐虞三代所不變自餘雖多稱事爲之非其正也

問史記之不合于書者凡幾事章俊卿曰書序舜曰側微而已遷系以黃帝子孫

至堯而四世。至舜而八世。悞一。書述四凶。以事體相類。摠言之。未嘗一朝俱刑之也。遷併爲一時。悞二。書言朕虞。曰伯益而已。遷旣載伯益于舜紀。又載伯翳于秦紀。而不知二人本一。悞三。書言受命神宗。若帝之初。是舜不復事事矣。遷書蒼梧南巡之事。而不知舜之終在鳴條。悞四。太甲桐宮居廬之制也。而謂伊尹放君。悞五。周公踐祚。冢宰之事也。而謂負辰居攝。悞六。文王稱王。後世追稱耳。而謂命于虞芮質成之後。悞七。召公不悅。懼主少國疑耳。而謂忌周公之爲師。悞八。以盤庚爲作于小

辛之世。以彤日爲作于祖庚之世。以金縢爲作于成王之世。以文侯之命爲作于襄王之世。悞九。

易堂問目卷之二終

如王太師以文淵之命繼介七

為非七

