

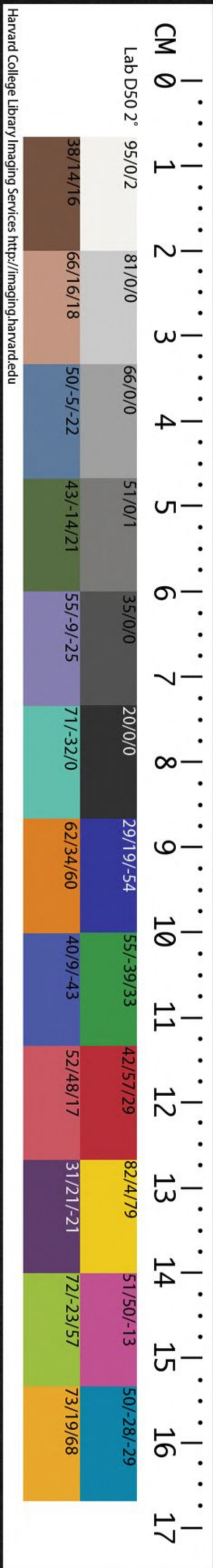
十三經註疏

穀

141

CHINESE - JAPANESE COLLECTION
HARVARD COLLEGE LIBRARY
DEPOSITED BY
HARVARD - YENCHING INSTITUTE
JUN 6 1936

T 110.7111.41E



春秋穀梁傳註疏

晉范甯集解

唐楊士勛疏

春秋穀梁傳序

釋曰

此題諸本文多不同晉宋

亦有直云穀梁傳序者然春秋是此書之大名傳

之解經隨事則釋亦既經傳其文題名不可單舉

又此序末云名曰春秋穀梁傳集解故今依上題

焉此序大畧凡有三段第一段自周道衰陵盡莫

善於春秋釋仲尼修春秋所由及始隱終麟之意

夫聖哲在上動必合宜而直臣良史克施有政故

能居上者無所懲艾處下者信意愛憎致令九有

序存唯祭與號八表之俗或狄或戎故仲尼就太

師而正雅頌因魯史而修春秋其始隱終麟范自

受史疏

傳序一

及古閣



具焉第二自春秋之傳有三盡君子之於春秋沒身而已釋三傳所起及是非得失仲尼卒而微言絕秦正起而書記亡其春秋之書異端競起遂有鄒氏夾氏左氏公羊穀梁五家之傳鄒氏夾氏曰說無文師既不傳道亦尋廢左氏者左丘明與聖同恥恐諸弟子各安其意為經作傳故曰左氏傳其傳之者有張蒼賈誼張禹翟方進賈逵服虔之徒漢武帝置五經博士左氏不得立於學官至平帝時王莽輔政方始得立公羊子名高齊人受經於子夏故考經說云春秋屬商是也為經作傳故曰公羊傳其傳之者有胡毋子都董仲舒嚴彭祖之類其道盛於漢武帝穀梁子名淑字元始魯人一名赤受經于子夏為經作傳故曰穀梁傳傳孫卿孫卿傳魯人申公申公傳博士江翁其後魯人榮廣大善穀梁又傳蔡千秋漢宣帝好穀梁擢千秋為郎由是穀梁之傳大行於世然則三家之傳是非無取自漢以來廢興由於好惡而已故鄭玄六藝論云左氏善於禮公羊善於讖穀梁善於經

是先儒同遵之義也言左氏善於禮者謂朝聘會盟祭祀田獵之屬不違周典是也公羊善於讖者謂黜周王魯及龍門之戰等是也穀梁善於經者謂大夫曰卒諱莫如深之類是也其三傳是非序文自具第三自升平之末盡穀梁傳集解釋已註述之意并序集解之人案晉書范甯字武子順陽縣人為豫章太守父名汪長子名泰字伯倫中子名雍字仲倫小子名凱字季倫其從弟則註云邵曰是也言先君則父汪是也以傳穀梁者雖多妄引三傳辭理典據不足可觀故與門徒商畧名例傳示同異也所云名例者即范氏所據別為畧例一百餘條是也其春秋及經傳之名在後別釋謂之序者序述經傳之旨并明已註作之意也

谷周道衰陵乾綱絕紐 ○乾其連反天禮壞樂崩彝

倫攸斃 ○彝倫以之反彝常倫理也弑逆篡盜者國

有。弑申志反。又作殺音同。淫縱破義者比肩。○淫

用。纂盜初患反。爾雅云取也。仲尼之修春秋因衰亂而

反。追周代故曰昔云周道衰也。云昔者范氏晉世之人

指衰極言之。則平桓之世也。知者幽厲雖則失道名

器未失。詩猶入雅。平王東遷之後。下同於國風政教

所被。纜及郊畿。仲尼修春秋以平王為始。知衰極是

平桓也。衰陵謂衰弱。陵遲云乾綱者。乾為陽。喻天子

坤為陰。喻諸侯。天子總統萬物。若綱之紀。眾紐故曰

乾綱云絕。紐者紐是連繫之辭。故昭十三年左傳云

再拜皆厭紐。玉藻云紐約用組。諸侯背叛。四海分崩

若紐之絕。故曰絕紐云。禮壞樂崩者。通言之耳。知非

樂是陽。故以崩言之。禮是陰。故以壞言之。者正以詩

序云微子至於戴公。其間禮樂廢壞。明知通矣。云彝

倫攸斃者。尚書洪範文也。禮以安上治民。樂以移風

易俗。禮樂崩壞。故常道所以敗也。弑謂臣弑君。逆謂

子弑父。篡謂以庶奪正。盜即哀四年傳云。春秋有三

盜是也。是以妖災因釁而作。釁許。民俗染化而遷陰

陽為之愆度。○為之于七曜為之盈縮。○縮所。川岳

為之崩塌。鬼神為之疵厲。○疵才斯反。厲。○是以至

釋曰。宣十五年左傳云。天反時為災。地反物為妖。人

有

纂盜初患反。爾雅云取也。

淫縱破義者比肩。○淫

用。纂盜初患反。爾雅云取也。仲尼之修春秋因衰亂而

反。追周代故曰昔云周道衰也。云昔者范氏晉世之人

指衰極言之。則平桓之世也。知者幽厲雖則失道名

器未失。詩猶入雅。平王東遷之後。下同於國風政教

所被。纜及郊畿。仲尼修春秋以平王為始。知衰極是

平桓也。衰陵謂衰弱。陵遲云乾綱者。乾為陽。喻天子

坤為陰。喻諸侯。天子總統萬物。若綱之紀。眾紐故曰

乾綱云絕。紐者紐是連繫之辭。故昭十三年左傳云

再拜皆厭紐。玉藻云紐約用組。諸侯背叛。四海分崩

若紐之絕。故曰絕紐云。禮壞樂崩者。通言之耳。知非

樂是陽。故以崩言之。禮是陰。故以壞言之。者正以詩

序云微子至於戴公。其間禮樂廢壞。明知通矣。云彝

倫攸斃者。尚書洪範文也。禮以安上治民。樂以移風

易俗。禮樂崩壞。故常道所以敗也。弑謂臣弑君。逆謂

子弑父。篡謂以庶奪正。盜即哀四年傳云。春秋有三

盜是也。是以妖災因釁而作。釁許。民俗染化而遷陰

陽為之愆度。○為之于七曜為之盈縮。○縮所。川岳

為之崩塌。鬼神為之疵厲。○疵才斯反。厲。○是以至

釋曰。宣十五年左傳云。天反時為災。地反物為妖。人

有

纂盜初患反。爾雅云取也。

淫縱破義者比肩。○淫

用。纂盜初患反。爾雅云取也。仲尼之修春秋因衰亂而

反。追周代故曰昔云周道衰也。云昔者范氏晉世之人

指衰極言之。則平桓之世也。知者幽厲雖則失道名

器未失。詩猶入雅。平王東遷之後。下同於國風政教

所被。纜及郊畿。仲尼修春秋以平王為始。知衰極是

平桓也。衰陵謂衰弱。陵遲云乾綱者。乾為陽。喻天子

坤為陰。喻諸侯。天子總統萬物。若綱之紀。眾紐故曰

乾綱云絕。紐者紐是連繫之辭。故昭十三年左傳云

再拜皆厭紐。玉藻云紐約用組。諸侯背叛。四海分崩

若紐之絕。故曰絕紐云。禮壞樂崩者。通言之耳。知非

樂是陽。故以崩言之。禮是陰。故以壞言之。者正以詩

序云微子至於戴公。其間禮樂廢壞。明知通矣。云彝

倫攸斃者。尚書洪範文也。禮以安上治民。樂以移風

易俗。禮樂崩壞。故常道所以敗也。弑謂臣弑君。逆謂

子弑父。篡謂以庶奪正。盜即哀四年傳云。春秋有三

盜是也。是以妖災因釁而作。釁許。民俗染化而遷陰

陽為之愆度。○為之于七曜為之盈縮。○縮所。川岳

為之崩塌。鬼神為之疵厲。○疵才斯反。厲。○是以至

釋曰。宣十五年左傳云。天反時為災。地反物為妖。人

也云鬼神疵厲者舊解以為鬼神即宗廟是也疵厲謂災變也言入棄常制致宗廟之災即桓宮新宮災是也今以為鬼神為之疵厲即國語云杜伯射宣王於鎬左傳云伯有之鬼為厲是也

之恩缺則小弁之刺作賜反此所引皆詩篇名 **故父子**

在邶風餘 **君臣之禮廢則桑扈之諷興**方鳳反又作

風 **夫婦之道絕則谷風之篇奏骨肉之親離則角弓**

之怨彰君子之路塞則白駒之詩賦故父至詩賦

引此者即周道之衰微廢此五事為此仲尼作春秋也故孔叢云孔子讀詩至小雅廢卷而歎感詩修春秋是也云小弁之刺作者小弁詩小雅周幽王廢太子宜白故太子之傳作詩以刺之云桑扈之諷興者

桑扈亦詩小雅刺幽王君臣上下動無禮文焉故作是詩以諷之云谷風之篇奏者谷風衛人刺其君無

德故令國內之人得其新婦者並棄其舊室風俗衰壞故作是詩以刺之言奏者謂奏進此詩與上文作興不異但述作之體欲碎文耳云角弓之怨彰者角弓詩小雅以幽王不親九族故作詩以刺之言族人怨之彰顯故云角弓之怨彰云白駒之詩賦者白駒詩小雅官王之末不能任賢致使賢人乘白駒而去也此引詩之次先云小弁後言白駒者以父子是人倫之端首六親之莫大故先言之其次則有君臣若君臣禮廢則上下無序故次桑扈夫婦者生民之本室家之原欲見從近及遠故夫婦先九族是以谷風在角弓之上白駒是賢人棄君又非親戚故最後言之或當隨便而言更無次第之例知者白駒是宣王之詩而言在幽王之詩

下是無先後之次也 **天垂象見吉凶**見賢 **聖作**

訓紀成敗欲人君戒慎厥行孟反 **增修德政**天

至德政。釋曰易稱在天成象在地成形成象則日月之曜成形則山川之形見吉凶者即上七曜為之

及古蜀

及古蜀

及古蜀

及古蜀

及古蜀

及古蜀

及古蜀

及古蜀

及古蜀

及古蜀

盈縮川岳為之崩竭是也。獨言天象者，舊解云：尊作法之本，明聖人與天地合其德，與日月齊其明，以為川嶽崩竭亦是天使為之，故總言坐象以包之。云聖作訓紀成敗者，謂若春秋書日食星隕山崩地震記災錄，異善惡褒貶等皆所以示禍福成敗之原存亡得失之本，欲使人君戒慎其所行，改修德政以消災咎也。

益誨爾諄諄聽我藐藐。角反。藐亡。**履霜，堅冰，所由者漸也。**蓋誨至者漸。釋曰：言此者明聖人雖作法愚者不能用也。言我教誨汝王諄諄然，何故聽我言藐藐然而不入此詩大雅抑篇刺厲王之詩也。云履霜堅冰者，易坤卦初六爻辭象曰：履霜，堅冰，陰始凝也。馴致其道，至堅冰也。

四夷交侵，華戎同貫。幽王引之者取積漸之義也。

以暴虐見禍，平王以微弱東遷，征伐不由天子之命，號令出自權臣之門，故兩觀表而臣禮亡。觀古朱

于設而君權喪。

喪息浪反。下道喪同。

下陵上替，僭逼理極。

替。

他計反。僭子念反。

天下蕩蕩，王道盡矣。

四夷至盡矣。釋曰：云四夷者，東夷。

西戎南蠻北狄之總號也。云交侵者，謂交相侵伐也。云華戎同貫者，謂諸夏與夷狄無異也。舊解四夷交侵，華戎同貫，指謂當春秋之時，今以為文勢在幽王之上，則當亦兼據幽厲以來故節詩刺幽王云：斬伐四國，又曰：國既卒斬，及宣王幽王並為夷狄所敗，則此段序意論衰之積漸不直據春秋之時明矣。云幽王見禍，平王東遷者，周本紀幽王既得褒姒，廢申后而黜太子宜臼，申后與鄆人及犬戎殺幽王於驪山之下，盡取周賄而還，乃與諸侯就申立太子宜臼，是為平王東遷洛邑是也。云兩觀已下者，昭三十五年公羊傳云：子家駒謂昭公曰：諸侯之僭，天子大夫之僭，諸侯久矣。公曰：吾何僭哉？子家駒曰：設兩觀，乘大路，朱干玉戚，以舞大夏，八佾以舞大武，然則諸侯不立兩觀，周衰諸侯僭而置之，是臣無有事君之禮也。

受

天子之舞始設朱干諸侯今亦用之是君之權喪失也云僭逼理極者謂僭上逼下之理至極也據君失權言之是逼下以臣陵君是僭上或以為直據臣言之理亦通也云王道盡矣者言法度廢壞盡也

子觀滄海之橫流迺喟然而歎曰又若怪反文王

既沒文不在茲乎言文王之道喪與之者在已於是

就大師而正雅頌音泰因魯史而修春秋列黍離

於國風齊王德於邦君所以明其不能復雅又反

政化不足以被羣后也被皮義反孔子至后也釋

秦篇曰當秦之世海水羣飛海水喻萬民羣飛言散亂又引孟子云當堯之世洪水橫流言不復故道喻百姓散亂似水之橫流今以為滄海是水之大者滄海橫流喻害萬物之大猶言在上殘虐之深也云就

大師而正雅頌者大師樂官也詩者樂章也以大師掌詩樂故仲尼自衛反魯就而正之直言雅頌者舉雅頌則風詩理在可知又雅頌之功大故仲尼先用意焉知非為師摯理之故仲尼不正者師摯直闕關雎之音而巳詩之顛倒仍是仲尼收正故此序云仲尼列黍離於國風杜預註左氏云後仲尼刪定故云同是也然則作詩之體風雅先定黍離若是風體太師不得列之於雅頌之中若是雅頌之體仲尼亦不得退之於風詩之中而云列黍離於國風者詩人詠歌實先有風雅之體黍離既是國風誠不可列之於雅頌但天子不風諸侯不雅仲尼於時則接乎隱公刊正還同國風亦是仲尼列之

故因茲以託始該二儀之化育贊人道之幽變舉得

失以彰黜陟明成敗以著勸誡拯頹綱以繼三五拯

拯救之拯頹徒回反鼓芳風以扇遊塵於時至遊塵釋曰平王四十九年隱公

之元年故曰接乎隱公亦與惠公相接不託始於惠公者以平王之初仍賴晉鄭至於末年陵替尤甚惠公非是微弱之初故不託始於惠公隱公與平王相接故因茲以託始也該者備也二儀謂天地言仲尼修春秋濟羣物同於天地之化育云舉得失以彰黜陟者謂若儀父能結信於魯書字以明其陟杞雖二王之後而後代微弱書子以明其黜云明成敗以著勸誡者成敗黜陟事亦相類謂若蔡丘書日以表齊桓之功戎伐凡伯言戎以明衛侯之惡又定哀之時為無賢伯不屈夷狄不申中國皆是書其成敗以著勸善懲惡云拯頹綱以繼三五者於時王侯失位上下無序綱紀頹壞故曰頹綱今仲尼修春秋祖述堯舜憲章文武拯者救溺之名言欲拯此頹綱以繼三王五帝先言三王者欲見三王可以繼五帝從小至大之意或亦隨便而言云鼓芳風以扇遊塵者舊解以正樂為芳風淫樂為遊塵樂可以降天神出地祇故云芳風淫樂鬼神不享君子不聽故曰遊塵或以為善之顯著者為芳風惡之煩碎者為遊塵理亦足

通耳但舊解云范氏一字之褒寵踰華袞之贈古本

別錄如此故兩存之反袞冕上片言之貶辱過市朝之撻朝直遙反撻土

達德之所助雖賤必申義之所抑雖貴必屈故附勢

匿非者無所逃其罪匿女潛德獨運者無所隱其

名信不易之宏軌百王之通典也一字至典也

修春秋文致褒貶若蒙仲尼一字之褒得名傳竹帛則寵踰華袞之贈若定十四年石尚欲著名於春秋

是也若被片言之貶則辱過市朝之撻若宣八年仲遂為弒君不稱公子是也言華袞則上比王公稱市

朝則下方士庶袞則王公之服而有文華或以對市朝言之華袞當為二非也云德之所助雖賤必申者

謂若吳是東夷可謂賤矣而襄二十九年因季札之賢而進稱爵是其申也云義之所抑雖貴必屈者謂

若秦術是卿可謂貴矣而文十二年以其敵晉而畧稱名是其屈也云故附勢匿非者無所逃其罪者舊解若公子翬假桓公之勢匿情於隱可謂非人臣也故隱四年十年皆貶之是不得逃其罪也云潛德獨運者無所隱其名者謂若公弟叔肸不食逆主之祿潛德昧身不求寵榮之名獨運其道宣十七年著名春秋是無所隱其名也或以為先王之道既弘麟感匿非謂隱匿其非便於舊解

化而來應

麟本又作麟呂辛反瑞獸也應應對之應

因事備而終篇故

絕筆於斯年成天下之事業定天下之邪正

嗟反似

莫善於春秋



先王至春秋。釋曰先王謂文武言仲尼修春秋貴仁重德崇道抑邪弘

大先王之道麟感化而至杜預解左氏以為獲麟而作春秋今范氏以作春秋然後麟至者以麟是神靈之物非聖不臻故論語云鳳鳥不至河不出圖吾已矣夫禮器云升中於天而鳳鳥降龜龍假公羊傳曰

麟有王者則至援神契曰德至鳥獸則麒麟臻是非有明王則五靈不至也當孔子之世周室陵遲天下喪亂豈有神靈之物無故而自來明為仲尼修春秋麟應而至也然則仲尼竝修六藝何故不致諸瑞者先儒鄭眾賈逵之徒以為仲尼修春秋約之以周禮修母致子故獨得麟也或可仲尼修六藝不可五靈俱來偶然麟應餘不來也因事備者謂從隱至哀文武之道協嘉瑞來臻是事備也終篇者謂絕筆於獲麟也春秋之傳有三而為經之旨一臧否不同

音鄙又方九反臧否猶善惡也

褒貶殊致



春秋至殊致。釋曰聖人作法本無二意故傳

雖有三而經旨一也云臧否不同褒貶殊致者臧謂事有所善否謂理有所惡以臧否既異故褒貶亦殊謂若隱元年左氏貴儀父結盟公羊善其趣聖僖元年公羊善齊桓存邢故稱師穀梁以為不足乎揚故貶之隱二年夫人子氏薨左氏以為桓母公羊以為隱母穀梁以為隱妻是三傳異也蓋九流

分而微言隱與端作而大義乖



蓋九至義乖。釋曰：漢書藝文志云：孔子既沒，諸弟子各編成一家之言。凡為九：一曰儒

家流，凡二十五家。八百三十六篇。入揚雄一家。三十
八篇。蓋出於司徒之官。助人君順陰陽，明教化。游心
於六藝之中，留意於仁義之際。祖述堯舜，憲章文武。
宗師仲尼，以重其言。於道最為高也。二曰道家流，凡
三十七家。九百九十三篇。其本蓋出於史官。歷記成
敗存亡禍福，古今之道。然後知秉要執本，清虛以自
守，卑弱以自持。此人君南面之術也。合於堯之克讓，
易之謙謙，一謙而四益。此其所長也。三曰陰陽家流，
凡二十一家。三百六十九篇。蓋出於義和之官。敬順
昊天，歷象日月星辰，敬授民時。此所以長也。及拘者
為之，則牽於禁忌，泥於小數，舍人事而任鬼神也。四
曰法家流，凡十家。二百一十七篇。蓋出於理官。信賞
必罰，以輔禮制。易曰：先王以明罰飭法。此其所長也。
及刻者為之，則無教化，去仁愛，專任刑法也。五曰名家
家流，凡七家。三十六篇。蓋出於禮官。古者名位不同，

禮亦與數。孔子曰：必也正名乎。名不正則言不順，言

不順則事不成。此其所長也。六曰墨家流，凡六家。八

十六篇。蓋出於清廟之官。茅屋采椽，是以貴儉。養三

老五更，是以兼愛。選士大夫射，是以上賢。宗祀嚴父，

是以右鬼。順四時而行，是以非命。以孝視天下，是以

上同。及蔽者為之，見儉之利，因以非禮。推兼愛之意，

而不知別親疏。七曰縱橫家流，凡十二家。百七篇。蓋

出於行人之官。孔子曰：誦詩三百，使於四方，不能專

對，雖多亦奚以為。又曰：使乎使乎，言其當權事制宜，

受命不受辭。此其所長也。及邪人為之，則尚詐諛而

棄其信。八曰雜家流，凡二十家。四百三篇。蓋出於議

官。兼儒墨合名法，知國體之有此，見王治之無不貫。

此其所長也。九曰農家流，凡九家。百一十四篇。蓋出

於農耒之官。播百穀，勸農桑，以足衣食，故入政。一曰
食，二曰貨。孔子所重，民食此其所長也。及鄙者為之，
以為無所事。聖王欲使君臣並耕，悖上下之序也。此
九家之術，皆起於王道。既微，諸侯失政，各引一端，崇
其所善，以此馳說，取合於諸侯。云微言隱者，仲尼沒

而微言絕故云隱也云與端起而大義乖者謂同說
儒家三傳各異俱述經旨而理味有殊也微言絕大
義乖亦藝文志文李奇云隱微不顯之言也左氏以鬻拳兵諫為愛君鬻

音育拳文公納幣為用禮穀梁以衛輒拒父為尊祖
音權

不納子糾為內惡糾居公羊以祭仲廢君為行權

祭側妾母稱夫人為合正以兵諫為愛君是人主

可得而脅也以納幣為用禮是居喪可得而婚也以

拒父為尊祖是為子可得而叛也以不納子糾為內

惡是仇讎可得而容也以廢君為行權是神器可得

而闕也闕本又作以妾母為夫人是嫡庶可得而

窺去規反

齊也嫡丁歷反本若此之類傷教害義不可強通

者也強其左氏至者也釋曰鬻拳兵諫在莊

父在哀二年不納子糾在莊九年祭仲廢凡傳以通

經為主經以必當為理當丁浪夫至當無二而三

傳殊說庸得不棄其所滯擇善而從乎既不俱當則

固容俱失若至言幽絕擇善靡從庸得不竝舍以求

宗據理以通經乎舍以雖我之所是理未全當安

可以得當之難而自絕於希通哉難乃凡傳至

釋曰三傳殊異皆以通經為主當者謂中於道也言

殊說故范氏言不得不擇善而從之云三傳殊說者若隱二年子氏之說僖八年用致夫人之談是也擇善而從之季姬之遇鄆子註云左氏近合人情是也竝舍以求宗據理以通經乎者謂若子糾衛輒范氏註別起異端季子潛刃註云傳或失之天子六師方伯一軍示以疑滯南季之聘傳言非正范所不取是也

也而漢興以來瓌望碩儒瓌古反各信所習是非紛

錯錯七準裁靡定裁在代反故有父子異同之

論石渠分爭之說善左氏之論力困反石渠其居反

閣名漢宣帝時使諸儒講論同廢興由於好惡

與於石渠閣也分爭爭鬪之爭呼報

反惡烏盛衰繼之辯訥字書云訥或作訥乃骨反

路反斯蓋非通方之至理誠君子之所歎息也

語註云遲鈍也

而漢至息也釋曰舊解云瓌望者據容貌言之碩

儒者大德之稱或當瓌望猶美望也云各信所習是

非紛錯者若賈誼劉歆之類服虔鄭眾之徒皆說左

氏之美不論二傳之得也云父子異同之論者若劉

向注意穀梁子歆專精左氏不學二傳是其同也或解與

及陳元父子皆習左氏之理亦通云石渠者漢之學名

同總據劉向父子言之張平子云天祿石渠校文之

論事校文多在其內故張平子云天祿石渠校文之

處分爭者若劉歆欲專立左氏而移書太常諸儒不

從反為排擯陳元上疏論二傳之短亦被誼譴是也

云廢興由於好惡者若景帝好公羊胡毋之學與仲

也云盛衰繼之辯訥者若武帝時公羊師董仲舒有

才辯穀梁師江翁性訥公羊於是又與公羊還復寤息道有

廢其後魯人榮廣善穀梁與公羊師睦孟辯論大義

睦孟數至窮屈穀梁於是又與公羊還復寤息道有

升降在乎其人不復論左氏豔而富其失也巫

其得失故云可歎息也移驗

其得

其失

故云

可歎

息也

左氏

豔而

富其

失也

巫

移驗

反巫音無穀梁清而婉其失也短阮反公羊辯而裁其

失也俗若能富而不巫清而不短裁而不俗則深於

其道者也故君子之於春秋沒身而已矣左氏至

釋曰左丘明身為國史躬覽載籍屬辭比事有可依

據揚子以為品藻范氏以為富豔豔者文辭可美之

稱也云其失也巫者謂多敘鬼神之事預言禍福之

期申生之託狐突荀偃死不受含伯有之厲彭生之

妖是也云清而婉者辭清義通若論隱公之小惠虞

公之中知是也云其失也短者謂元年大義而無傳

益師不日之惡畧而不言是也云辯而裁者辯謂說

事分明裁謂善能裁斷若斷元年五始益師三辭美

惡不嫌同辭貴賤不嫌同號是也舊解以為裁謂才

辯恐非也云其失也俗者若單伯之淫叔姬鄆子之

請魯女論叔術之妻嫂是非說季子之兄弟飲食是

也云沒身而已矣者三傳雖說春秋各有長短明非

積年所能精究故要升平之末歲次大梁先君北蕃廻

軫○蕃方元頓駕于吳乃帥門生故吏我兄弟子姪

○奸徒節反字林文一反杜研講六籍次及三傳左

氏則有服杜之註公羊則有何嚴之訓釋穀梁傳者

雖近十家○近附皆膚淺末學不經師匠辭理典據

既無可觀又引左氏公羊以解此傳文義違反斯害

也已○升平至也巳釋曰此范氏言巳註述之意

也升平者晉之年號歲謂大歲也大梁謂十

二次名也先君謂甯之父汪也門生同門後生故吏

謂昔日君臣江徐之屬是也兄弟子姪即邵凱雍泰

魏晉已來註穀梁者有尹更始唐固麋信孔演江熙程闡徐仙民徐乾劉瑤胡訥之等故曰近十家也范不云註二傳得失直言註穀梁膚淺末學者舊解以為服杜何嚴皆深於義理不可復加故不論之以註穀梁者皆不經師匠故偏論之於是乃商畧名例敷或當方便註穀梁故言其短也

陳疑滯博示諸儒同與之說昊天不弔大山其頽吳

天胡老反詩云欲報之德昊天匍匐墓次死亡無日制

音蒲又音扶匍反日月逾邁音榆跂及視息反又丘跂

反乃與二三學士及諸子弟各記所識并言其意業

未及終嚴霜夏墜墜直從弟彫落從才二子泯

沒泯忘忍天實喪予喪息何痛如之今撰諸子

之言各記其姓名名曰春秋穀梁傳集解於是至

釋曰商畧名例者即范氏別為畧例百餘條是也言昊天者以父卒故以殺方言之昊天不弔哀十六年左氏文也云大山其頽者禮記檀弓文也集解者撰集諸子之言以為解故曰集解杜預云集解者謂集解經傳與此與也

春秋穀梁傳集解序

終

春秋穀梁註疏隱公卷第一

起元年
盡三年

晉范甯集解

唐楊士勛疏

春秋穀梁傳隱公第一

疏春秋至第一。釋曰春秋者此書之大名傳之解經

隨條卽釋故冠大名於上也名曰春秋者以史官編年記事年有四時之序春先於夏秋先於冬故

舉春秋二字以包之賈逵云取法陰陽之中知不然者以考經云春秋祭祀以時思之豈是取法陰

陽之中故知非也玉藻云動則左史書之言則右史書之左史所書春秋是也右史所書尚書是也

則春秋立名必是仲尼以徃三代以來不審誰立之耳仲尼所修謂之經經者常也聖人大典可常

遵用故謂之經穀梁所修謂之傳不敢與聖人同稱直取傳示於人而已故謂之傳魯世家隱公名

穀梁疏

卷之一

及古

息姑惠公之子周公八世孫以平王四十九年即位隱者諡也周書諡法曰隱拂不成曰隱魯雖侯爵據臣子言之故謂之公說文第訓次謂次第之中當其一故謂之第一

元年春王正月

註

隱公之始年周王之正月也杜預曰

凡人君即位欲其體元以居正故不言一年一月也

○正音征又如**註**隱公至月也○釋曰何休註公字後皆放此

為元者氣之始春者四時之始王者受命之始正月者政教之始公即位者一國之始五者同日並見相

須而成又云惟王者然後改元立號春秋託新王受命於魯故因以錄即位公羊又云王者孰謂謂文王

也故范云隱公之始年周王之正月以異之不然公者不嫌非隱何煩此註明知為非公羊說也所書之

公即魯隱所用之歷即周正安在黜周王魯也又所改正朔雖是文王頒於諸侯非復文王之歷受今王

之歷言文王之正非也又何休言諸侯不得改元則元者王之元年非公之元年公之即位不在王之元年安得同日並見共成一體也言既不經故范所不信元年實是一年正月實為一月而別為立名故范

引杜預之言以解之元者氣之本善之長人君當執大本長庶物欲其與元同體故年稱元也正月直方

之間語直其行方其義人君當秉直心仗大義欲其常居正道故月稱正也以其君之始年歲之始月故

特立此名以示義其餘**傳**雖無事必舉正月謹始也皆即從其數不復改也

註謹君即位之始**傳**雖無事必舉正月謹始也直據正月無即位之事非是通

一時無事也云謹始也**傳**何以不言即位**註**據文公

者謹人君即位之始**傳**何以不言即位**註**據文公言即位**傳**據文公言即位○釋曰不據桓公者文

公繼正即位正也桓繼故即位非正故不據成公志也**傳**成隱讓桓之志焉成之言君之不取

為公也

言隱意不取為魯君也公君也上言君下

言公互辭

○焉於

君之不取為公何也將以讓桓也

讓桓正乎曰不正

隱長桓幼

○長丁丈反又作丈音同

幼○釋曰傳云讓桓不正註何以知隱長桓幼不是隱嫡桓庶者若隱嫡桓庶先君焉得欲立之隱焉得探先君邪心而讓之傳言天倫則貴賤春秋成人之相似可知又云受之天子隱非嫡明矣

美不成人之惡隱不正而成之何也將以惡桓也

不明讓者之善則取者之惡不顯

○之惡烏各反下註之惡同惡桓烏

路反下其

春秋至桓也○釋曰此云春秋成人之惡桓同

美下云春秋貴義而不貴惠顯言春秋者讓者人之善事而傳稱小道危疑之理恐人不信故廣稱春秋之理以明之下既以隱為善又惡其不

正亦恐人不信故言春秋貴義而不貴惠也○不

明至不顯○釋曰謂不言公之即位是明讓者之善讓者之善既明則取

者之惡自然顯也其惡桓何也隱將讓而桓弑之

則桓惡矣桓弑而隱讓則隱善矣善則其不正焉何

也○據善無不正春秋貴義而不

貴惠○惠謂私惠信道而不信邪

○信音申邪似嗟孝子揚父之美不揚父之惡

○反下及註皆同先君之欲與桓非正也邪也雖然既勝其邪心以與

○終歸之於隱是以正道制邪心已探先君之隱矣○邪志而遂以與桓則是成父之惡也兄弟天倫也

兄先弟後天之倫次

○探叶南反

為子受之父為諸侯受

之君

隱為世子親受命於惠公為魯君已受之於

天王矣已廢天倫而忘君父以行小惠曰小道也

弟先於兄是廢天倫私以國讓是忘君父

○釋曰

伯夷叔齊及太伯等讓國史傳所善今隱讓國而云小道者伯夷為世子其父尚存兄弟交讓而歸周父沒之後國人立其中子可謂求仁而得仁故以為善今隱公上奉天王之命下承其父之託百姓已歸四鄰所與苟探先君之邪心而陷父於不義開篡弑之原啓賊臣之路卒使公子翬乘釁而動自害其身故謂之小道至於太伯則越禮之高以與周室不可以常人難之若隱者可謂輕于乘之國蹈道則未也

○乘繩證反諸侯之國賦于乘未履居正之道

蹈道上徒報反履行之名也下如字

三月公及邾儀父盟于昧

邾附庸之國昧魯地

音誅邾

國名儀父凡人名字皆音甫後放此更不重音昧音蔑地名左氏作蔑註下皆同

及者何

內為志焉爾

內謂魯也儀字也父猶傳也男子之

美稱也

傳師傅附庸之君未王命例稱名善其結

信於魯故以字配之

○美稱尺證反

其不言邾子何也

據莊十六年邾子卒稱邾子邾之上古微未爵命於周

也

邾自此以上是附庸國

○上時掌反

不日其盟渝也

日者所以謹信盟變故不日七年公伐邾是也

不

日人實反不日謂不書日也穀梁皆以
 日月為例他皆放此渝羊朱反變也
 此云及傳云內為志焉爾二年公會戎于潛傳云會
 者外為主焉則下六年公會齊侯盟于艾亦是外為
 主公及戎盟于唐亦是內為志外內之意別故傳辨
 彼我之情也案齊侯祿父則以父為名此父為傳者
 以春秋之例諸侯卒例名經云齊侯祿父卒無取字
 義故知父是名也今儀父既有所善故知父是男子
 之美稱也經善其結信貴而字之傳又云不日其盟
 渝也經傳相違者以附庸之君能結信於魯故以美
 稱稱之但結盟之後信義不固魯更伐邾故去日以
 惡之所謂善惡兩舉春秋之義也知非例不日者案
 二年秋八月庚辰公及戎盟于唐六年夏五月辛酉
 公會齊侯盟于艾彼皆書日故知非例不日今此不
 日故知為渝盟畧之也左氏惟大夫卒及日食以日
 月為例自餘皆否此傳凡是書經皆有日月之例者
 以日月相承其事可悉史官記事必當具文豈有大
 聖修撰而或詳或畧故知無日者仲尼畧之見褒

耳○附庸至配之○釋曰案莊五年秋鄆犁來來
 朝稱名故知此善其結信於魯故以字配之也不善
 彼朝而善此盟者朝事大國附庸常
 禮齊盟結信所以安社稷故貴之也
 昧地名也

夏五月鄭伯克段于鄆

謹而月之鄆鄭地
 鄆音
 段有至鄭地○釋曰

祝吁于濮傳曰其月謹之也范云討賊例時也衛人
 不能即討祝吁致令出入自恣故謹其時月所在以
 著臣子之緩慢也此云為害必深故謹而月之彼祝
 吁以二月弑君衛人以九月始討傳云其月謹之也
 明知謹臣子之緩慢此無歷時之事傳云段之有徒
 眾也故知為害必深故謹而月爾莊九年齊人殺無
 知不書月名無知雖復歷年時月尚淺又無重害故
 直書時也宣十一年楚人殺陳夏徵舒書月者為陳
 不能討而外藉楚
 克者何能也何能也能殺也何
 力故禍害深也

以不言殺見段之有徒眾也。言鄭伯能殺則邦人

不能殺矣。知段眾力彊盛，唯國君能殺之。○見賢

國言鄭至殺之。釋曰：國君之討必藉眾力，若使鄭

伯獨行理不能殺，而云唯國君能殺之者，段藉母弟

之權乘先君之寵，得眾人之情，遂行弑君之計，百姓

畏憚莫不斂手，而鄭伯既為人君，有威怒之重，自為

戎首，設賞罰之柄，故軍師用命，戰士爭先。段鄭伯弟

也，何以知其為弟也？殺世子母弟，目君以其目君知

其為弟也。**國**母弟同母弟也。目君謂稱鄭伯。**國**段鄭

也。釋曰：殺世子母弟，皆曰君傳，何以知非世子者？

左氏公羊亦以段為鄭伯之弟，故此傳亦同之。舊解

以為世子申生傳曰：目晉侯，斥殺惡，晉侯也。宋公殺

世子，傳無明解，同例可知。故范云：痊之罪，不于明矣。

然則書殺世子，例目君稱世子，其罪誅者，即不書。今

段目君而不云世子，是弟可知。理亦通耳。不及取二

傳為證，後進易曉。宣十七年，公弟叔肸卒，傳曰：賢之

也。彼為賢，稱弟則不賢。去弟，乃是其常。而下傳云：弗

謂弟，貶之也。者，天王殺其弟佖，夫彼佖夫無罪，而稱

弟，今段不稱公子，又不稱弟，故云貶之。又且相殺之

例與尋常異，故知段弟也。而弗謂弟公子也。而弗謂

公子，貶之也。段失子弟之道矣。賤段而甚鄭伯也。**國**

賤段，謂不稱公子。公弟甚鄭伯，謂目君也。何甚乎鄭

伯甚鄭伯之處，心積慮成於殺也。**國**雍曰：段恃寵驕

恣，彊足當國，鄭伯不能防閑，以禮教訓，以道縱成其

遠也猶曰取之其母之懷中而殺之云爾甚之也

段奔走乃至於鄢去已遠矣鄭伯猶追殺之何以異

於探其母懷中赤子而殺之乎君殺大夫例不地甚

鄭伯之殺弟故謹其地

十四年莒殺其公子意恢例不地故知此書地是謹

稱地亦謹之也明此然則為鄭伯者宜奈何緩追逸賊

親親之道也

道所犯在已故可以申兄弟之恩

三年公羊傳文

秋七月天王使宰咺來歸惠公仲子之賵

仲字子宋姓也婦人以姓配字明不忘本示不適同

姓也妾子為君賵當稱諡成風是也仲子乃孝公時

卒故不稱諡賵例時書月以謹其晚

之母也與左氏傳同

不言及仲子仲子微也左氏亦以仲子為桓之母今

歸僖公成風之祔彼若兼歸二祔則先書成風既經

既足僖公之母此文正與彼

也鄭云亦為仲子者以左氏

故也然則魯女得竝稱伯姬叔姬宋女何為不得竝稱仲子也又仲子不稱夫人者文九年秦人來歸僖公成風之從傳稱秦人弗夫人也即外之弗夫人而見正焉則此不稱夫人理亦當然也文五年春王正月王使榮叔歸含且贈傳曰其不言來不周事之用也仲子乃孝公時卒而云來者秦人能遠慕中華君子恕而不責其晚故言來又書時今平王能崇禮諸侯因惠公之喪而來歸贈故亦恕而不責言來也秦近西戎能慕中國故時而不月京師路近故謹而月之范以不責秦而不書月故知書月者是謹識之文文五年傳云不周事之用也而經書月則周事之用合書時故註云贈例時書月以謹其晚也

以子氏
妾不得體君故以子為氏平王新有幽王之亂遷于成周欲崇禮諸侯仲子早卒無由追贈故因惠公之喪而來贈之仲子者何惠公之母孝公之

妾也禮贈人之母則可贈人之妾則不可君子以其

可辭受之其志不及事也
常事不書贈者何也乘

馬曰贈衣衾曰禭貝玉曰含錢財曰賻
四馬曰乘

合口實
乘繩證反禭音遂含戶暗反又作哈賻音附

馬此用乘馬者禮大夫以上皆乘四馬故贈用乘馬馬數雖同其馬大小則異故何休云天子馬曰龍高七尺以上諸侯曰馬高六尺以上卿大夫士曰駒高五尺以上是也士喪禮贈并有玄纁束公羊傳亦云贈者以馬以乘馬束帛何休云束帛謂玄三纁二玄三法天纁二法地是也謂之贈者何休云贈猶覆也當覆被亡者之身體又云賻猶助也皆助生送死之禮禭猶遺也遺是助死之禮知生者贈賻知死者贈禭耳或當禭者衣服之名故送死之衣亦名禭也衣多少之數喪大記小斂之衣皆十九稱大斂之衣君

百稱大夫五十稱士三十稱天子蓋百三十稱斂衣
稱數不同則所歸祿服亦當有異但所歸者未必具
其稱先儒無說不敢斷其多少也舍者實口之名周
禮玉府大喪共舍玉則天子用玉禮雜記論諸侯弔
舍之事云將命者執璧委於殯東是諸侯用璧士喪
禮舍用米貝是士用米貝莊子云徐徐別其類無傷
口中珠或大夫用珠也其多少之數士喪禮用貝三
則天子以下同用三明矣何者實口當無多少之異
故也舊說云大夫當五諸侯當七天子當九非也禮
弓舍用米貝以喪大記約之則天子米當用黍諸侯
用梁大夫士用稷也案雜記之文諸侯舍必常用璧
文五年註云諸侯舍用玉又此傳直云貝玉曰舍者
璧亦是玉之別故同禮子男執璧亦同謂之玉故傳
舉貝玉總之也或以為禮緯天子用珠諸侯用玉大
夫用璧士用貝又此傳貝玉曰舍故范氏不取禮記
之文而云諸侯舍用玉也若從前解禮緯之文特為
先代法則
於理通耳

九月及宋人盟于宿傳及者何內卑者也宋人外卑者
也卑者之盟不日

夫盟信之與不例不日

下序此言及者是魯之微人傳云卑者之盟不日則

公卿之盟書日可知故文二年三月乙巳及晉處父

盟莊二十二年秋七月丙申及齊高侯盟彼雖不言

公以公實在故亦書日又二年秋八月庚辰公及戎

盟于唐襄三年六月公會云云已未同盟於雞澤是
稱公而書日襄二十七年秋七月辛巳豹及諸侯之
大夫盟于宋是卿盟亦日此不書日是卑者例不書
日八年傳云外盟不日詳內而畧外也其間有內之
公卿不日外盟亦日皆當條別有義耳定十一年
註云平不日亦有惡矣則平亦有日月之例也

邑名也

冬十有二月祭伯來傳來者來朝也其弗謂朝何也寰

內諸侯非有天子之命不得出會諸侯不正其外交

故弗與朝也傳天子畿內大夫有采地謂之寰內諸

侯傳○祭側界反朝直遙反寰音縣古縣字一音環一音患寰內圻內也畿本或作圻音祈

聘弓 候矢不出竟場束脩之肉不行竟中有至尊者不貳

之也傳聘遺所以結二國之好將彼我之意臣當稟

命於君無私朝聘之道傳○鏃音候又音候竟音境本

或作境場音亦遺唯季反好呼報反稟傳來者至之也○釋曰天子畿內大夫奉

彼錦反傳王命當言聘此不奉王命據無君言之故傳云不與朝也寰內者王都在中諸侯四面遠之

故曰寰內也祭伯者范雖不註傳云諸侯則伯為爵

也聘弓候矢者麋信云聘問也古者以弓矢相聘問

故左傳云楚子問卻至以弓爾雅釋器云金鏃翦羽

謂之鏃郭璞云今之鐳箭是也束脩之肉者脩脯也

謂束脯之肉也臣無竟外之交故弓矢不出竟場在

禮家施不及國故束脩之肉不行竟中謂之竟場者

竟者疆界之名至此易主故謂之疆場不貳之者言

臣當一一稟君命無自專之道也范註莒慶之下引

禮束脩之問不出竟董仲舒曰大夫無束脩之饋言

雖有異其意皆同也

公子益師卒傳大夫日卒正也傳君之卿佐是謂股肱

股肱或虧何痛如之故錄其卒日以紀恩不日卒惡

也傳惡故畧之傳大夫至惡也○釋曰五年冬十有

二月辛巳公子彊卒僖十六年三月壬申公子季友卒皆書日今不書日故云惡之蓋

師之惡經傳無文蓋春秋之前有其事也麋信云益及古閣

師不能防微杜漸使桓弑隱若益師能以正道輔隱則若無推國之意桓無篡弑之情所言亦無案據也何休云公羊以為日與不日為遠近異辭若穀梁云益師惡而不日則公子牙及季孫意如何以書日乎鄭君釋之曰公子牙莊公弟不書弟則惡明也故不假去日季孫意如則定公所不惡故亦書日是鄭意亦以為惡故不日也

二年春公會戎于潛凡年首月承於時時承於年文

體相接春秋因書王以配之所以見王者上奉時承天而下統正萬國之義然春秋記事有例時者若事在時例則時而不月月繼事末則月而不書王書王必皆上承春而下屬於月文表年始事莫之先所以

致恭而不黷者他皆放此唯桓有月無王以見不奉

王法爾南蠻北狄東夷西戎皆底羗之別種潛魯地

會例時見王賢編反下同屬章王反黷徒木反放甫往反後此例不音底丁兮反本又作氏種

章勇凡年至例時。釋曰春秋二百四十二年

反無王一百有八桓無王者以見不奉王法餘

公無王者為無正月不得言王凡書首時者六十有

二若以正月首時者亦得書王何者以時雖無事年

時月皆備故亦書王則莊十有一年春王正月十有

九年春王正月皆月下無事而書王是也若月承於時時承於年年下有事書王配之者則莊三年春王正月溺會齊師伐衛八年春王正月師次于郎是也雖非正月但月承於時時承於年又事繫月下即亦稱王則三年春王二月乙巳日有食之莊六年春王三月王人子突救衛是也註又云春秋記事有例時者謂若朝會侵伐之類知者十一年春滕侯薛侯來

朝傳曰諸侯來朝時正也莊十年二月公侵宋傳曰
 侵時惡之故謹而月之二十三年春公至自齊傳曰
 往時正也故此年春公會戎于潛五年春公觀魚于
 棠皆不書月是也其有書月之類皆有故始書耳註
 又云月繼事末則月而不書王者謂年首已有事下
 雖有月亦不得書王若八年春宋公衛侯遇于垂下
 文三月鄭伯使宛來歸郕是也致恭而不黷者也謂
 恭敬於王不敢黷慢者也會例時者四年夏公及宋
 公遇於清九年冬公會齊侯于防是也若然十年春
 王二月公會齊侯鄭伯于中丘十一年夏五月公會
 鄭伯于時來而書月者范云天告雷雨之異而不知
 戒懼反更數會故危之是有故始書月明無故例時
 也

傳會者外為主焉爾知者慮也
 察安審危音智義

者行臨者能斷亂反仁者守眾之所歸守必
 堅固如字守有此三者然後可以出會會戎危公也

無此三者不可以會而况會戎乎
 疏無此至戎乎釋曰傳云知
 者慮謂卿為司徒主教民察民之安危也義者行謂
 卿為司馬司馬主斷制也仁者守謂卿為司空司空
 主守也人君之行二卿從一卿守然後可會中國之
 君桓無三臣之策而出會齊侯身死於外故重起例
 明其不可是以此註云無此三臣不可以會而况會
 戎乎兼為桓公生此意也此既危公而不月者徐邈
 云會戎雖危有三臣之助不
 至于難故不月也理或然焉

夏五月莒人入向
 入例時惡甚則日次惡則月他皆

放此
 莒音舉向舒亮
 反惡鳥角反並同
 例時者以侵伐既時則入

亦時也故五年秋衛師入邾十年秋宋人衛人入鄭
 皆不月是也惡甚則日者八年庚寅我入邾傳曰日
 入惡入者也十年冬十月壬午齊人鄭人入邾傳曰
 日入惡入者也經書日傳特發云惡入也則書日是

大惡之例書日既為大惡則書月者次惡書時有小惡知書時亦惡者傳云入者內弗受也則稱人者亦是惡也內不受此已發例下入極復言之者向者佗入我極者我人佗惡內外不同故兩發以同之或以為書時者無惡入者內弗受也傳入無小大苟不以但事自惡耳

罪則義皆不可受向我邑也傳自魯而言故曰我也

無佗帥師入極傳二千五百人為師傳○佗音該又戶楷反左氏作駭

入者內弗受也極國也傳諱滅同姓故變滅言入傳

例曰滅國有三術中國日卑國月夷狄時極蓋卑國也內謂所入之國非獨魯也傳獨魯也○釋曰宣十

五年襄六年傳文也苟焉以入人為志者人亦入之矣不稱氏

者滅同姓貶也傳滅同姓貶也○釋曰左氏無駭八年乃賜族則為無族可稱此傳云

不稱氏者滅同姓貶也則以無佗舊有氏公羊無駭者何展無駭也何以不氏貶曷為貶疾始滅也然則此傳貶意雖與公羊異或當先號展氏也

秋八月庚辰公及戎盟于唐傳傳例曰及者內為志焉

爾唐魯地

九月紀履緌來逆女傳不親逆則例月重錄之親逆則

例時傳○履緌音須左氏傳不親至例時○釋曰莊十四年夏公如齊逆女書

時此則書月故云不親逆例月親逆例時也傳逆女親者也傳親者謂自

逆之也使大夫非正也以國氏者為其來交接於我

及古蜀

及古蜀

及古蜀

及古蜀

及古蜀

故君子進之也

國

傳例曰當國以國氏卑者以國氏

進大夫以國氏國氏雖同而義各有當公子公孫篡

君代位故去其氏族國氏以表其無禮齊無知之徒

是也若庶姓微臣雖為大夫不得爵命無代位之嫌

既不書其氏族當知某國之臣故國氏以別之宋萬

之倫是也履緌以名繫國著其奉國重命來為君逆

得接公行禮故以國氏重之成九年宋不書逆女以

其逆者微今書履緌亦足知其非卑者公羊傳曰春

秋貴賤不嫌同號美惡不嫌同辭左氏舍族之例或

厭以尊君或貶以著罪此傳隱公去即位以明讓莊

公去即位以表繼弒文同而義異者甚眾故不可以

一方求之

○為其于偽反註來為同有當丁浪反故去起呂反下同以別彼列反美惡烏路反

又如字舍族音國祝吁弒君取國以國氏齊公子商

捨或厭於葉反國人楚公子比亦弒君取國不以國氏者商人不欲以

嫌代嫌楚公子比不是弒君之主故皆稱公子不以

國氏也此云履緌知非卑者傳云逆之道微指言不

親逆畧之不稱使非謂履緌卑也註廣引公羊左氏

者以證國氏不同之意并明褒貶殊致也貴賤不嫌

及

卷之一十四

及古

著罪若四年鞏帥師會宋公云云伐鄭襄二十七年
豹及諸侯之大夫盟於宋是也
不可以一方求之是以廣引文同義異以為證也

冬十月伯姬歸于紀 **禮** 伯姬魯女 **禮** 禮婦人謂嫁曰歸

反曰來歸 **禮** 嫁而曰歸明外屬也反曰來歸明從外

至反謂為夫家所遣 **禮** 禮婦至來歸 **釋** 曰婦人謂

反曰來歸宣十六年 **從** 人者也婦人在家制於父既

嫁制於夫夫死從長子婦人不專行必有從也伯姬

歸于紀此其如專行之辭何也曰非專行也吾伯姬

歸于紀故志之也其不言使何也 **禮** 怪不言使履綸

來逆女 **釋** 長丁 **禮** 專行之辭 **釋** 曰麋信云不稱使

稱逆者此直云伯姬歸故問之下云吾伯姬歸故 **逆**

志之也明佗逆者不足錄故與內夫人至與也 **逆**

之道微無足道焉爾 **禮** 言君不親迎而大夫來逆故

曰微也既失其大不復稍明其細故不言使履綸也

禮 迎魚敬反 **禮** 逆之道微 **釋** 曰成八年宋公使公

復扶又反 **禮** 孫壽來納幣註云婚禮不稱主人宋

公無主婚者自命之故稱使此紀侯有母母使履綸

文不稱使正是常事而云逆之道微故去使者納幣

禮合使卿宋公身自命之故云使逆女非親不得故

云逆之道微而去使文也以逆女與納幣異故彼此

紀子伯莒子盟于密 **禮** 密莒地 **禮** 或曰

耳 **禮** 子伯如字長 **禮** 或曰 **禮** 或曰

及古閣

紀子伯莒子而與之盟紀子以莒子為伯而與之

盟伯長也或曰年同爵同故紀子以伯先也

雖同紀子自以為伯而先或曰至先也。釋曰上文伯莒子者謂紀子推

先莒子為伯而與之盟下文以伯先者謂紀子自以為伯而居先再言或曰者失其真故也

十有二月乙卯夫人子氏薨夫人薨例曰夫人曰薨

從夫稱稱尺。夫人子氏薨。釋曰左氏以子氏

穀梁知是隱公之妻者以隱推讓據其為君而亦稱公故其妻亦稱夫人也夫既不葬故其妻亦不葬以

經文上下符合故為隱妻而左氏桓末為君其母稱夫人是亂嫡庶也公羊以為隱母則隱見為君何以

不書葬若以讓不書葬何為書夫夫人薨不地

夫人子氏薨故穀梁子以為隱妻也夫人薨不地

夫人無出竟之事薨有常處處曰夫人者隱之妻

也卒而不書葬夫人之義從君者也隱弑賊不討

故不書葬

鄭人伐衛傳例曰斬樹木壞宮室曰伐伐例時

又戶傳例至例時。釋曰傳例曰者五年傳文

怪反也伐既例時此伐衛文承月下者日月自為

三年春王二月己巳日有食之杜預曰日行遲一歲

一周天月行疾一月一周天一歲凡十二交會然日

月動物雖行度有大量不能不小有盈縮故有雖交

會而不食者或有頻交而食者唯正陽之月君子忌
 之故有伐鼓用幣之事京房易傳曰日者陽之精人
 君之象驕溢專明為陰所侵則有日有食之災不救
 必有篡臣之萌其救也君懷謙虛下賢受諫任德日
 食之災為消也。○日有食之本亦作蝕音伺後皆倣
 此量音亮下遐嫁反為消干偽反
 釋曰此經不書朔傳云食晦日也
 徐邈云巳巳為二月晦則三月不得有庚戌也明宣十年四月
 丙辰十七年六月癸卯皆是前月之晦也則此巳巳
 正月晦冠以二月者蓋交會之正必主於朔今雖未
 朔而食著之此月所以正其本亦猶成十七年十月
 壬申而繫之十一月也取前月之日而冠以後月故
 不得稱晦以其不得稱晦知非二月晦也未審范意

如何穀梁之例書日食凡有四種之別故此二月巳
 巳日有食之傳云言日不言朔食晦日也桓十七年
 冬十月朔日有食之傳云言朔不言日食既朔也彼
 是二日食矣又莊十八年三月日有食之傳云不言
 日不言朔夜食也又桓三年七月壬辰朔日有食之
 既傳云言日言朔食正朔也是有四種之別公羊以
 為此二月巳巳不言朔者是二日食也左氏以為不
 言朔者史失之並非穀梁意耳。○杜預至消也。○
 釋曰依歷家之說日一日一夜行天一度月一日一
 夜行天十三度十九分度之七天有三百六十五度
 四分度之一故日行一歲一周天計月逐及日之時
 不啻周天但舉其大率耳日月相及而為交會謂之
 一月計一年之中有十二交會則應每月常食而有
 不食之時故解之但日月動物其行也或盈或縮故
 雖交會而有不食之時或亦有頻交而食也雖交會
 而不食者謂春秋二百四十二年唯三十七日食是
 也頻交而食者則襄二十一年九月十月食二十四
 年七月八月食是也京房漢人字君明頓丘人也本

姓李推律自定為京氏為
易作傳故曰京房易傳也

言日不言朔食晦日也
其日有食之何也吐者外壤食者內壤

者其壤在外其所吞咽者壤入於內
凡所吐出

咽於闕然不見其壤有食之者也
見反

知壤之所在此必有物食之
見如字有內辭也或

外辭也
邵曰食者內壤故曰內辭吐者外壤故曰

外辭傳無外辭之文者蓋時無外壤也而曰或外辭

者因事以明義例爾猶傳云三穀不升謂之饑四穀

不升謂之康亦無其事
饑渠有食之者內於日也

各反

其不言食之者
內於日以壤不見於外

何也知其不可知也
不可知知也上

釋曰傳問經意其稱日有食之何也傳又申說之吐

者外壤謂凡所吐出其壤在外也食者內壤謂凡吞

食者壤入於內也闕然不見其壤有食之者也者謂

日既闕損不知壤之所在必有物食之有內辭也或

外辭也者謂日食有兩種之辭據書內壤故言有內

辭不書外壤故曰或外辭也有食之者內於日也者

謂日食既有二辭今直云有食之者為日之所壤在

於內也其不言食之者何也者謂經不書月食日也

謂之大侵

三月庚戌天王崩平王也傳高曰崩梁山崩厚曰

崩沙鹿崩尊曰崩天子之崩以尊也其崩之何也

以其在民上故崩之其不名何也大上故不名也

夫名者所以相別爾居人之大在民之上故無所名

○大竝如字夫音符發句之端皆同別彼列反

夏四月辛卯尹氏卒文三年王子虎卒不日此日者

錄其恩深也尹如字周大夫也左氏作君氏傳文三至深也

王子虎即叔服也會葬在文元年三年王子虎始卒其恩已殺故直錄其卒而不書其日尹氏三月詔魯

人弔四月卒故痛而日傳尹氏者何也天子之大夫之是恩深於叔服也

也外大夫不卒此何以卒之也於天子之崩為魯主

故隱而卒之隱猶痛也周禮大行人職曰若有大

喪則詔相諸侯之禮然則尹氏時在職而詔魯人之

弔者不書官名疑其譏世卿相息亮反傳隱猶至世

魯人之弔者叔孫得臣如京師經書名氏今不見其名蓋微者也疑其譏世卿者穀梁無傳唯據公羊故

云疑也

秋武氏子來求賻天王使不正稱月今無君不稱使

故亦畧而書時天王至書時釋曰桓十五年二月天王使家父來求車是不正

也文九年春毛伯來求金與此武氏子竝不月者皆為無君不稱使畧而稱時也正而時者則凡伯南季是也祭伯來私出竟故書月以表不正祭叔來聘亦不請於王不正可知故不復月等不請王命祭伯襄內諸侯故不言朝祭叔大夫故不言使而言聘也

武氏子者何也天子之

大夫也天子之大夫其稱武氏子何也未畢喪孤未

爵 **也** **平王之喪未殯未爵使之非正也其不言使何**

也 **據桓十五年天王使冢父來求車稱使無君也**

桓王在喪朱即位故曰無君歸死者曰賵歸生者

曰賵曰歸之者正也求之者非正也 **喪事無求而**

有則賵周雖不求魯不可以不歸魯雖不歸周不可

以求之求之為言得不得未可知之辭也交譏之

未可至譏之。釋曰王者有求得在不疑而云未可知者以王者求之非道容有辭說故云未可知也交

譏之者交猶俱也指事而書則周魯之非俱見也

八月庚辰宋公和卒 **天子曰崩諸侯曰薨大夫曰卒**

周之制也春秋所稱曲存魯史之義內稱公而書薨

所以自尊其君則不得不畧外諸侯書卒以自異也

至於既葬雖邾許子男之君皆稱諡而言公各順臣

子之辭兩通其義鄭君曰禮雜記上曰君薨赴於他

國之君曰寡君不祿敢告於執事曲禮下曰壽考曰

卒短折曰不祿君薨赴而云不祿者臣子之於君父
 雖有壽考猶若短折痛傷之至也若赴稱卒是以壽
 終無哀惜之心非臣子之辭鄰國來赴書以卒者無
 老無幼皆以成人之稱亦所以相尊敬。諡市至反後皆同短于
 緩反折時設反下同。天子至尊敬。釋曰曲禮
 有壽市又反又如字。與公羊傳文也何休稱死而
 異名曰別尊卑也葬。諸侯日卒正也。正謂承嫡
 不別者從恩殺畧也。諸侯日卒正也。釋曰據正始故發傳也。正
 謂承嫡。釋曰僖十七年冬十有二月乙亥齊侯
 小白卒彼非正而書日者以莊九年齊小白入于齊
 國氏及入則不正之事已見故於卒不復見之而依
 常書日耳註外盟不
 日者八年傳文也

冬十有二月齊侯鄭伯盟于石門。傳例曰外盟不日

石門齊地

癸未葬宋繆公。傳曰葬故也危不得葬也。天子七月

而葬諸侯五月而葬大夫三月而葬傳例曰諸侯時
 葬正也月葬故也日者憂危最甚不得備禮葬也他
 皆放此徐邈曰文元年傳曰葬曰會言有天子諸侯
 之使共赴會葬事故凡書葬皆據我而言葬彼所以
 不稱宋葬繆公而言葬宋繆公者弔會之事昭禭之
 命此常事無所書故但記卒記葬錄魯恩義之所及

則哀其喪而恤其終亦可知矣若存沒隔絕情禮不交則卒葬無文或有書卒不書葬蓋外雖赴卒而內不會葬無其事則闕其文史策之常也穀梁傳稱變之不葬有三弑君不葬國滅不葬失德不葬言夫子修春秋所改舊史以示義者也弑君之賊天下所當同誅而諸侯不能治臣子不能討雖葬事是供義何足算亡國之君喪事不成則不應書葬失德之主無以守位故沒葬文傳於宋襄公著失民之咎宋共公發非葬之問言伯姬賢而不答共公不能弘家人之

禮然則為君者外之不足以全國內之不足以正家皆所謂失德而終禮宜貶者也于時諸國多失道不

可悉去其葬故於二君示義而大體明矣

○繆音穆本亦作穆

之使所吏反下同策本又作筴初革反算素○天緩反數也宋共公音恭本又作恭去起呂反○子至明矣○釋曰天子七月而葬云云隱元年左傳文諸侯時葬正也襄七年傳文月葬故也隱五年傳文日者憂危最甚此傳云日葬故也危不得葬也是也變之不葬有三云云昭十三年傳文弑君不葬者若十一年公薨不書葬是也國滅不葬者若紀侯大夫其國雖賢終不書葬是也其陳哀蔡靈書葬者閔二國不與楚滅之也失德不葬者僖二十三年宋公茲父卒成十五年宋公固卒是也外之不足以全國內之不足以正家者謂宋共也

春秋穀梁註疏隱公卷第一 終

春秋穀梁註疏隱公卷第二 起四年盡十一年

晉范甯集解

唐楊士勛疏

四年春王二月莒人伐杞取牟婁 **國** 傳例曰取易辭也

伐國不言圍邑言圍邑皆有所見伐國及取邑例時

此月者蓋為下戊申衛君完卒日起也凡例宜時而

書月者皆緣下事當日故也日必繼於月故不得不

書月事實在先故不得後錄也他皆放此 ○杞音起

易以豉反見賢徧 **國** 傳例至放此 ○釋曰取易辭

年傳文伐國及取邑例時者案六年冬宋人取長葛
 僖二十六年冬公以楚師伐齊取穀宣九年秋取根
 牟皆不月是例時也其取須句以其再取故日取鄆
 取鄆皆內之叛邑為害重大故月取郟取防惡乘入
 之敗故日明傳傳曰言伐言取所惡也傳稱傳曰者
 常例則時

穀梁子不親受于師而聞之於傳者既伐其國又取
 其土明伐不以罪而貪其利兩書取伐以彰其惡所

惡烏路反又如諸侯相伐取地於是始故謹而志之
 字於傳直專反

也傳春秋之始疏諸侯至志之也○釋曰外取邑不
 取地之始故志之也

戊申衛祝吁弑其君完傳弑君日與不日從其君正與

不正之例也祝吁衛公子傳○祝吁香于反左氏公
 羊及詩作州吁完音九

大夫弑其君以國氏者嫌也弑而代之也傳凡非正

嫡則謂之嫌

夏公及宋公遇于清傳遇例時清衛地疏遇例時○
釋曰八年春

宋公衛侯遇于垂與傳及者內為志焉爾傳元年與
 此皆不月知例時也

宋人盟于宿故今復尋之傳○復音疏及者至焉爾○
 扶又反釋曰重發傳者

嫌盟遇禮異故傳遇者志相得也傳八年傳曰不期而
 重發以同之

會曰遇今日內為志非不期也然則遇有二義疏遇傳

有二義○釋曰即八年與此雖同志相得而期不期
 異故云有二義傳祝吁之挈者徐邈以挈為舉即

提挈之稱范云不書氏族提挈其名而道之則挈為單挈不具足之辭

宋公陳侯蔡人衛人伐鄭

秋翬帥師會宋公陳侯蔡人衛人伐鄭傳翬者何也公

子翬也其不稱公子何也國據莊三年公子慶父帥

師伐於餘丘稱公子○翬音暉下同貶之也國杜預曰外大

夫貶皆稱人內大夫貶皆去族稱名記事之體他國

可言某人而已之卿佐不得言魯人○去起呂反何為貶

之也與于弑公故貶也○與音預

九月衛人殺祝吁于濮國濮陳地水名○濮音卜稱人以殺

殺有罪也國有弑君之罪者則舉國之人皆欲殺之

祝吁之挈失嫌也不書氏族提挈其名而道之也衆所同疾威力不足以自固失當國

之嫌○挈本又作挈苦結反註同其月謹之也國討賊例時也衛人

不能即討祝吁致令出入自恣故謹其時月所在以

著臣子之緩慢也○令力呈反下同國討賊至慢也○釋

無知直時不月又此傳云其月謹之知其例合書時

但祝吁以二月弑君衛人九月始討譏其緩慢故謹

而月于濮者譏失賊也國譏其不即討乃令至濮

冬十有二月衛人立晉國立納入皆篡也大國篡例月

小國時國立納入皆篡也○釋曰案莊九年齊小白入于齊傳日以惡曰入文十四年晉人納

捷菑傳曰不正也此云立者不宜立者也是三者皆為篡也大國篡例月者即此冬十有二月衛人立晉是也小國時者昭元年秋莒去疾自齊入于莒是也齊小白入于齊齊是大國而不月者與公伐齊同時既例不月故小白亦不月王子猛不月者王猛雖則非正事異諸侯故不書月也

衛人者衆辭也立者不宜立者也 嗣子有常位故不言立

晉之名惡也 惡謂不正 其稱人以立之何

也得衆也得衆則是賢也賢則其曰不宜立何也春

秋之義諸侯與正而不與賢也 雍曰正謂嫡長也

夫多賢不可以多君無賢不可以無君立君非以尚

賢所以明有統也建儲非以私親所以定名分名分

定則賢無亂長之階而自賢之禍塞矣君無嬖幸之由而私愛之道滅矣 嫡丁歷反長丁丈反下同儲直魚反分扶問反嬖必計反

立 春秋之義。釋曰言春秋者得衆而言

五年春公觀魚于棠 傳例曰公往時正也正謂無危

事耳棠魯地 觀魚如字 傳例至魯地。釋曰

謂無危事此公雖以非禮觀 莊二十三年傳文也正

魚不至於危故亦時而不月 傳曰常事曰視 視

朔之類是非常曰觀 觀魚之類是禮尊不親小事

卑不尸大功 尸主魚卑者之事也 周禮獻人中

士下士 音魚 獻公觀之非正也

夏四月葬衛桓公傳月葬故也國有祝吁之難故十五

月乃葬旦誰乃國月葬故也國釋曰重發傳者前

秋衛師入邾傳入者內弗受也邾國也將卑師衆曰師

國書其重者也將卑謂非卿國邾音成將卑國入者

受也釋曰重發傳者前起者邑今是國故重發之

九月考仲子之宮國失禮宗廟功重者月功輕者時莊

二十三年秋丹桓宮楹是也國九月至之宮國釋曰

成爲夫人也此所以書之者仲子孝公之妾惠公之

母惠公雖爲君其母唯當惠公之世得祭至隱不合祭之故書以見譏也不言立者不宜立爲庶母築宮得禮之變但不合於隱之世祭之故止譏其考不譏

立也公羊左氏妾子國君其母得同夫人之禮今穀梁知不然者喪服記云公子爲其母練冠麻衣緇緣既葬除之傳曰何以不在五服之中也君之所不服子亦不敢服也鄭玄云公子君之庶子是貴賤之序嫡庶全別安得庶子爲君即同嫡夫國考者何也考人乎故穀梁子以爲於子祭於孫止國立其廟世祭之成夫人者成之也成之爲夫人也國

之禮禮庶子爲君爲其母築宮使公子主其祭也國

公當奉宗廟故不得自主也公子者長子之弟及妾

之子國爲于偽反國於子祭於孫止國貴賤之序仲子

者惠公之母隱孫而修之非隱也國非責也三年父

喪畢不於三年考者又有天王崩至此服竟乃修之

初獻六羽

羽翟羽舞者所執獻者下奉上之辭作之

於廟故言獻

疏

初獻六羽。釋曰凡言初者有二種之意若尸子所言者則是復正之初

也若初稅畝是譏事之初范知羽是翟羽者以衛詩簡兮云左手執籥右手秉翟故知羽即翟也范又云

作之於廟故言獻齊侯來獻戎捷非於廟亦言獻者此是獻薦宗廟之事故范據廟言之其實外來者尊

魯並稱獻也若然齊人來歸衛寶不言獻者彼實非齊獻諱其逆天子之命假齊為辭故與常文異也或

以為戎捷齊侯尊魯故特言獻衛**傳**初始也**注**遂以實以平等相遺故言歸理亦通也

為常穀梁子曰舞夏天子八佾諸公六佾諸侯四佾

注言穀梁子者非受於師自其意也夏大也大謂大雉大雉翟雉佾之言列八人為列又有八列八八六

雉大雉翟雉佾之言列八人為列又有八列八八六

十四人也竝執翟雉之羽而舞也天子用八象八風

諸公用六降殺以兩也不言六佾者言佾則羽在其

中明婦人無武事獨奏文樂

反獨奏文樂。釋曰禮有文舞有武舞文舞者

德故襄二十九年左傳稱吳季札觀樂見舞韶箭者

曰德至矣哉大矣如天之無不禱也如地之無不載

也雖甚盛德其蔑以加於此矣是其證也今仲子特

為築宮而祭之婦人既無武事不應得用于戚故云

獨奏文樂何休徐邈之等初獻六羽始僭樂矣**注**下

竝同范說則是相傳為然尸子曰舞夏自天子至諸侯皆

犯上謂之僭念反

用八佾初獻六羽始厲樂矣**注**言時諸侯僭侈皆用

八佾魯於是能自減厲而始用六穀梁子言其始僭
尸子言其始降。○侈昌是反 又尺是反

邾人鄭人伐宋國邾主兵故序鄭上

螟國蟲災也甚則月不甚則時國甚則即盡不及歷月

禮月令曰仲春行夏令則蟲螟為害

冬十有二月辛巳公子彊卒國杜預曰大夫書卒不書

葬葬者自其臣子事非公家所及○彊苦 侯反隱不爵

命大夫其曰公子彊何也國據八年無佗卒不稱公

子先君之大夫也國隱不成為君故不爵命大夫公

子不為大夫則不言公子也國先君至夫也。釋曰

之大夫而獨言公子彊者蓋師有罪而不日故傳畧

之疆無罪而文詳故因見爵命之例其實蓋師亦先

君之大夫也
宋人伐鄭圍長葛國長葛鄭邑圍例時國圍例時。

三年春齊侯伐宋圍閔宣十二年春楚子圍鄭是也

但此為久圍故謹而月之耳或解上文日月者為公

子彊卒此雖例時不可去上文國伐國不言圍邑國

據莊二年公子慶父帥師伐於餘丘不言圍也伐國

不言圍邑書其重也此其言圍何也久之也國宋以

此冬圍之至六年冬乃取之古者師出不踰時重民

之命愛民之財乃暴師經年僅而後克無仁隱之心

而有貪利之行故圍伐兼舉以明之。暴步卜反本

僅渠吝反伐國至之也。釋曰伐國不言圍邑者

行下孟反舉重也其言圍者各有所為此則五年

圍六年乃取為久之故書圍也僖六年齊侯以下伐

鄭圍新城傳云著鄭伯之罪也二十三年春齊侯伐

宋圍閔傳曰不正其以惡報惡也是書圍者各有所

為襄十二年莒人伐我東鄙圍郕書圍者為季孫宿

救郕張本也襄十六年齊侯伐我北鄙圍成十七年

齊侯伐我北鄙圍桃齊高厚帥師伐我北鄙圍防並

書圍者為十八年諸侯同圍之地也伐不踰時戰不逐奔誅不填服

來服者不復填厭之。填音田復扶又苞人民毆牛

馬曰侵斬樹木壞宮室曰伐制其人民毆其牛馬

賊去之後則可還反樹木斬不復生宮室壞不自成

故其為害重也。毆丘于反註同壞音苞人至曰

案左傳有鐘鼓曰伐無曰侵公羊傳猶者曰侵精者

曰伐又何休廢疾云廢焚孔子曰傷人乎不問馬今

穀梁以苞人民為輕斬樹木壞宮室為重是理道之

不通也所以穀梁不從二傳者鄭玄云苞人民毆牛

馬兵去則可以歸還其為壞宮室斬樹木則樹木斷

不復生宮室壞不自成為毒害更重也是鄭意亦以

六年春鄭人來輸平

杜預曰和而不盟曰平

輸平失朱反

墮也左氏

作俞平

輸者墮也平之為言以道成也來輸平

者不果成也

春秋前魯與鄭平四年鞏與宋伐鄭

故來絕魯壞前平也。墮許規反。壞毀之也。

夏五月辛酉公會齊侯盟于艾。艾魯地。隱行皆不致。

者明其當讓也。艾五。益反。艾魯至讓也。釋曰：知

應終始俱情明。為讓不致也。

秋七月無事書首月不遺時也。他皆放此。至放此。

釋曰：九年傳云無事焉。何以書不遺時也。然則春秋四時具始得成年若闕一時不書首月則是遺時也。

冬宋人取長葛。前年冬圍至今乃得之。上有伐鄭圍。

長葛言長葛則鄭邑可知。故不繫之鄭。外取邑不。

志此其志何也。久之也。

七年春王三月叔姬歸于紀。叔姬伯姬之娣。至此歸。

者待年於父母之國六年。乃歸。媵之為言送也。從也。

不與嫡俱行。非禮也。親逆例時不親逆例。月許慎曰。

姪娣年十五以上能共事君子。可以往二十而御。易。

曰歸。妹愆期遲歸。有待。詩云韓侯取妻。諸娣從之。祁。

祁如雲。娣必少於嫡。知未二十而往也。娣徒細反。女弟曰娣。媵。

以證反。又繩證反。從才用反。下同。一音如守。上時掌。反共事音恭。本亦作供。愆起虔反。取七喻反。少詩照。

反下文。文叔姬至往也。釋曰：六年乃歸者伯姬。及註同。二年嫁于紀。叔姬此年始去。故云六年也。

所引易文歸妹九四爻辭也王弼云夫以不正無應而適人也必須彼道窮盡無所與交然後乃可以往故愆期遲歸以待時也其卦三三兌下震上所引詩者大雅韓奕之篇引此二文者言夫人有姪娣必當少於嫡知未二十而往也一解引易者證待年于父母國與嫡俱行也其不言逆何也

據莊二十七年莒慶來逆叔姬言逆逆之道微無

足道焉爾逆者非卿

滕侯卒滕侯無名自無名非貶之○滕徒滕侯

○釋曰左氏以滕侯無名為未同盟故薨不得以名赴公羊傳云滕侯何以不名微國也微國則其稱侯何春秋貴賤不嫌同號美惡不嫌同辭今穀梁以為用狄道也故無名者若左氏以為未同盟故不名何為春秋之內亦有不盟而書名者若公羊以為不名則邾子克許男新臣何以名故穀梁子以為用

狄道也本來無名字少曰世子長曰君狄道也其不正者名也

戎狄之道年少之時稱曰世子長立之號曰君其

非正長嫡然後有名爾責滕侯用狄道也○長曰丁

嫡本又作適丁歷反

夏城中丘城例時中丘魯地城為保民為之也

建國立城邑有定所高下大小存乎王制刺公不修

勤德政更造城以安民○為于偽反下為至安民

○釋曰禮記王制無此文言存乎王制者謂王者之法制也高下者考工記云王宮門阿之制五雉宮雉之制七雉城雉之制九雉門阿之制以為都城之制宮雉之制以為諸侯之城制是也大小者即左傳云

大都不過參國之一中五之一小九之一是也此城
中丘與九年夏城郎例時者功役之事總指天象故
也民衆城小則益城益城無極凡城之志皆譏也

夫保民以德不以城也如民衆而城小輒五城是無
限極也此發凡例施之於城內邑

齊侯使其弟年來聘聘例時凡聘皆使卿執玉帛以

相存問聘例至存問。釋曰此齊侯使弟年下
聘曰問使大夫大聘使卿此既名見於經明是卿也
案禮聘則執玉以致命執帛以致享故云執玉帛以
相存問諸侯之尊弟兄不得以屬通禮非始封之

君則臣諸父昆弟匹敵之稱人臣不可以敵君故不

得以屬通所以遠別貴賤尊君卑臣之義稱尺證
反別彼列

同反下其弟云者以其來接於我舉其貴者也弟是

臣之親貴者殊別於凡庶舉其貴者也。釋曰叔
稱弟傳云舉其貴者
則稱弟有二義也

秋公伐邾

冬天王使凡伯來聘凡氏伯字士大夫也戎伐凡伯

于楚丘以歸凡伯者何也天子之大夫也國而曰

伐此一人而曰伐何也大天子之命也伐一人而

同一國尊天子之命戎者衛也戎衛者為其伐天子

之使貶而戎之也楚丘衛之邑也以歸猶愈乎執也

國夫天子之使過諸侯諸侯當候在疆場膳宰致餼

司理授館猶懼不敬今乃執天子之使無禮莫大焉

昭十二年晉伐鮮虞傳曰晉狄之也今不曰衛伐凡

伯乃變衛為戎者伐中國之罪輕故稱國以狄晉恭

天子之使罪重故變衛以戎之以一人當一國諱執

言以歸皆尊尊之正義春秋之微旨○之使所吏反

過古臥反上古禾反疆本又作壇亦作強音**國**戎者

姜場音亦餼許氣反牲腥曰餼伐鮮音仙**國**衛也

○釋曰麋信云不言夷狄獨言戎者因衛有戎邑故

也范意或然○**國**云天子至不敬○釋曰國語云定

王使單襄公聘于宋遂假道于陳以聘于楚陳人候

不在疆膳宰不致餼司里不授館單子歸以告王曰

陳侯不有大咎國必亡王曰何故對曰云云是棄先

王之法制也周之秩官有之敵國賓至司里授館甸

人積薪膳宰致餼廩人獻餼賓入如歸今臣承王命

以過陳司事莫至是蔑先王之官也是文出於彼

八年春宋公衛侯遇于垂**國**垂衛地**傳**不期而會曰遇

遇者志相得也

三月鄭伯使宛來歸郟**國**凡有所歸例時郟鄭邑

○宛於阮

天子邑○惡與鳥路反註及下同去起呂反擅市戰反

庚寅我入邠○徐邈曰入承鄭歸邠下嫌內外文不別

故著我以明之○列反入者內弗受也日入惡者

也邠者鄭伯所受命於天子而祭泰山之邑○王室

微弱無復方岳之會諸侯驕慢亦廢朝覲之事故鄭

以湯沐之邑易魯朝宿之田也諸侯有大功盛德於

王室者京師有朝宿之邑泰山有沐浴之邑所以供

祭祀也魯周公之後鄭宣王母弟若此有賜邑其餘

則否許慎曰若今諸侯京師之地皆有朝宿之邑周

有千八國諸侯盡京師之地不足以容不合事理復

扶又反廢朝直遙反下同覲巨靳反諸○入者內弗

侯春見天子曰朝秋見曰覲令力呈反○受也釋

曰重發傳者嫌易田與兵入與故重發以○釋

明之○釋曰孝經說文

夏六月己亥蔡侯考父卒○諸侯日卒正也釋

曰重發之者宋公起例之始蔡侯嫌爵與故重發以

明之舉此二者足以包宿男故宿男不復發傳也

辛亥宿男卒○宿微國也未能同盟故男卒也釋曰杜預以元年盟於宿宿亦與盟則以宿為宿男之國此傳云未能同盟則以彼宿為地名與杜與也

秋七月庚午宋公齊侯衛侯盟于瓦屋○宋序齊上王

爵也瓦屋周地傳外盟不日此其日何也傳據僖十

九年夏六月宋公曹人邾人盟於曹南不日傳僖至

不日。釋曰不據石門而引曹南者諸侯之參盟於

以曹南三國與此相合故引之也

是始故謹而日之也傳世道交喪盟詛滋彰非可以

經世軌訓故存日以記惡蓋春秋之始也傳參七南

反詛莊慮傳誥誓不及五帝傳五帝謂黃帝顓頊帝嚳

帝堯帝舜也誥誓尚書六誓七誥是其遺文五帝之

世道化淳備不須誥誓而信自著傳誥古報反誓市

云少昊顓頊高辛唐虞鄭玄有黃帝無少昊餘同范

依鄭顓頊上音專下音許玉反帝嚳若篤反高辛各

泰誓費誓秦誓也七誥者即湯誥大誥

康誥酒誥召誥洛誥康王之誥是也

盟詛不及三

王傳三王謂夏殷周也夏后有鈞臺之享商湯有景

亳之命周武有盟津之會眾所歸信不盟詛也傳夏

反鈞音均亳步各反傳三王至詛也。釋曰經史

盟津音孟本亦作孟傳通以王為夏殷周也盟津之

會昭四年左傳文三王眾所歸信故不設盟詛也尚

書舜命禹征有苗而戒於眾則亦誓之類周禮秋官

司盟官掌盟載之約則是盟事而云誥誓不及五帝

盟詛不及三王者舜是五帝之末命禹征是禹之

疑會同始為之耳不如春秋之世屢盟故云不及三

也王交質子不及二伯傳二伯謂齊桓晉文齊桓有召

陵之師晉文有踐土之盟諸侯率服不質任也。質音交

置註同二伯如字。釋曰經典言又音霸召上照反。五伯者皆謂夏伯昆吾商伯大

彭豕韋周伯齊桓晉文今此傳以周末言之故知謂齊桓晉文也其召陵之師踐土之盟亦昭四年左傳

文也

八月葬蔡宣公傳月葬故也

九月辛卯公及莒人盟于包來傳包來宋邑。包音苞一音浮左

氏作傳可言公及人不可言公及大夫傳稱人衆辭

可言公及人若舉國之人皆盟也不可言公及大夫

如以大夫敵公故也

螟。螟亡丁反

冬十有二月無佞卒傳無佞之名未有聞焉傳未聞者

不知為是隱之不爵大夫為是有罪貶去氏族穀梁

子不受之於師故曰未有聞焉。去起呂反或曰隱不爵

大夫也傳若俠卒是。若俠音協九年經同或說曰故貶之也

傳若無佞帥師入極是。或曰至貶之也。釋曰若

得云貶彼入極為貶去氏則此亦為貶去氏就二說之中後或曰是也公子益師卒傳曰不日惡也則此

不日亦惡可知矣

九年春天王使南季來聘傳南氏姓也季字也傳南季

天子之上大夫氏以為姓也所以別姓者經有王季子來聘祭伯來王祭皆非姓也嫌與同故別之也季云字者明命為大夫不以名通也

○別彼列反祭伯側界反下同凡國名邑名及人名氏皆於始音後不復出若假借之字時復重音後放此

聘問也聘諸侯非正也周禮天子時聘以結諸侯之好殷覲以除

邦國之慝問問以諭諸侯之志歸賑以交諸侯之福賀慶以贊諸侯之喜致禱以補諸侯之災許慎曰禮

臣病君親問之天子有下聘之義傳曰聘諸侯非正甯所未詳
○好呼報反覲他弔反慝他得反惡也問問問側之間賑市軫反祭肉也禱戶外反

或古**覲**周禮至未詳。釋曰范所引者周禮大行人文也鄭玄云時聘者亦無常期天子有事

諸侯使大夫來聘親以禮見之禮而遣之所以結其恩好也殷覲謂一服朝之歲也慝惡也一服朝之歲

五服諸侯皆使卿以聘禮來覲天子天子以禮見之命以禮政禁之事所以除其惡行問問者問歲一問

諸侯而有省之屬諭諸侯之志者諭言語諭書名其類也歸賑以交諸侯之福者交或往或來者也賀慶

以贊諸侯之喜者贊助也致禱凶禮之弔禮禱禮也補諸侯之災者若春秋澶淵之會謀歸宋財然時聘

殷覲二者是諸侯臣使於王也其間問歸賑賀慶致禱四者王使臣使於諸侯也范此註引周禮者證有

下聘之義也而傳云非正也故云甯所未詳然則答鄭玄之駁則云叔服重天子之禮者以此傳既非故

別為之說

三月癸酉大雨震電震雷也電霆也
○電徒練反霆徒丁反又徒頂

反震雷也電霆也。釋曰說文云震霹靂也陰擊陽為雷電者即雷之光與此傳異者易說卦震為雷故何休亦以震為雷霆者霹靂之別名有霆必有電故傳云電霆也或當電霆為一也

庚辰大雨雪傳志疏數也八日之間再有大變陰陽錯

行故謹而日之也傳劉向云雷未可以出電未可以

見雷電既以出見則雪不當復降皆失節也雷電陽

也雨雪陰也雷出非其時者是陽不能閉陰陰氣縱

逸而將為害也傳雨于付反數色角反向舒傳志疏

○釋曰謂災有遠近遠者為疏近者為數也傳劉

同至害也○釋曰何休云夏之正月未有大雨震電

此陽氣大失其節猶隱公久居其位不反於桓失其

宜也異發於九年者陽數可以極而不還國於桓之

所致大雨雪者盛陰之氣大怒此桓將怒而弑隱公

之象劉向之言與何休意不甚異但取變與之象少

耳傳雨月志正也傳雨得其時則月傳月傳釋曰雨得

其時則月者若僖三年夏六月雨是也

俠卒傳俠者所俠也傳俠名也所其氏傳俠者所俠也

引尹更始云所者俠之氏今范亦云所其氏則所者

是俠之氏族但未備爵命故畧名耳糜信以為所非

氏所謂弗大夫者隱不爵大夫也傳俠不命為大夫

故不氏隱之不爵大夫何也曰不成為君也傳明將

夏城郎傳郎魯邑傳立桓傳及古閣

秋七月傳無事焉何以書不遺時也禮四時不具不成

年也

冬公會齊侯于防禮防魯地也傳會者外為主焉爾禮

會者至焉爾。釋曰重發傳者嫌華戎異故也

十年春王二月公會齊侯鄭伯于中丘禮隱行自此皆

月者天告雷雨之異以見篡弑之禍而不知戒懼反

更數會故危之見賢徧反數色角反

夏翬帥師會齊人鄭人伐宋禮翬隱之罪人也故終隱

之世貶之

六月壬戌公敗宋師于菅禮敗例日與不日皆與戰同

菅宋地公敗必邁反又皮邁反後亦同于菅古顏反禮敗例至宋地○

日不日疑戰也者言不克日而戰以戰相襲則不疑當書日故桓十年冬十有二月丙午齊侯衛侯鄭伯來戰于郎范云結日列陳則日是也今註禮內不言云與戰同則此敗宋師是克日而戰也

戰舉其大者也禮戰然後敗故敗大於戰

辛未取郟禮辛巳取防禮取邑不日此其日

何也禮據僖三十三年伐邾取訾婁不日訾子不斯反

正其乘敗人而深為利取二邑故謹而日之也禮禮

不重傷戰不逐北公敗宋師于菅復取其二邑貪利

不仁故謹其日。○重直用反逐北如字又音佩本又作逐奔復扶又反
逐奔。○釋曰不重傷僖二十二年左傳文也不逐奔上五年傳文
禮不至

秋宋人衛人入鄭

宋人蔡人衛人伐載鄭伯伐取之。凡書取國皆滅也

變滅言取明其易。○載如字本或作戴易以豉反下文同不正其因

人之力而易取之故主其事也。三國伐載自足以

制之鄭伯不能矜人之危而反與共伐故獨書鄭伯

伐取之以首其惡其實四國共取之。○惡鳥各反

冬十月壬午齊人鄭人入邾。入者內弗受也日入惡

入者也邾國也。○惡鳥路反

十有一年春滕侯薛侯來朝。天子無事諸侯相朝正

也。事謂巡守崩葬兵革之事。薛息列反守音狩本亦作狩

一年。○釋曰言有者十是盈數更以奇從盈故言有欲見一者非十中之物也。事謂至之事。釋曰

書云肆覲東后。是天子巡守當方諸侯有事許慎鄭

玄皆以為天子喪葬諸侯親奔故范亦以為天子崩

葬為諸侯之事也桓五年諸侯從王伐鄭是天子舉

兵革諸侯亦有事也言無此等事諸侯得相朝若有

即不考禮修德所以尊天子也諸侯來朝時正也。考禮修德。釋曰諸侯相朝所以正班爵奉王

來朝鄧侯吾離來朝同時來不俱至

也。○值音特獨累也。本或作特。

數皆至也。[註]累數總言之也。若滕侯薛侯來朝同時

俱至。○數所主反。

夏五月公會鄭伯于時來。[註]時來鄭地

秋七月壬午公及齊侯鄭伯入許

冬十有一月壬辰公薨。[註]公薨不地故也。[註]不地不書

路寢之比。○比必利反。隱之不忍地也。[註]隱猶痛也。其不

言葬何也。君弑賊不討不書葬以罪下也。[註]責臣子

也。隱十年無正隱不自正也。[註]無正謂不書正月元

年有正所以正隱也。[註]明隱宜立

春秋穀梁註疏隱公卷第二終

春秋穀梁註疏桓公卷第三

起元年 盡七年

晉范甯集解

唐楊士勛疏

桓公

魯世家桓公名允惠公之子隱公之弟以桓王九年即位世本作軌諡法辟土服遠曰桓

元年春王傳桓無王其曰王何也謹始也國諸侯無專

立之道必受國於王若桓初立便以見治故詳其即

位之始以明王者之義

桓無至始也。釋曰徐邈云桓公篡立不顧王命王

不能討故無王又且桓公終始十八年唯元年二年十年十八年有王自外皆無王故傳據以發問而曰桓無王又范氏例云春秋上下無王者凡一百有八桓無王者見不奉王法餘公無王者為不書正月不

得書王桓初即位若已見治故書王以示義二年書王痛與夷之卒正宋督之弒宜加誅也十年有王正曹伯之卒使世子來朝王法所宜治也十八年有王取終始治桓也是解元年有王為謹始也餘年無王為不奉王法也若然桓為弒君而立故十四年沒其王文宣公亦篡位而立不去王者桓弒賢兄讓國之主害成立之君宣篡未踰年之子又無為臣之義以輕重既與故去王亦殊也杜預註左氏桓十四年無王者失不班歷也何休註公羊意與穀梁同唯解有王者別云二年有王者見始也十年有王數之終也十八年有王桓之終也明其曰無王何也桓弟弒兄終始有王桓公無之耳

臣弒君天子不能定諸侯不能救百姓不能去以為無王之道遂可以至焉爾元年有王所以治桓也

正月公即位杜預曰嗣子位定於初喪而改元必須

踰年者繼父之業成父之志不忍有變於中年也諸侯每首歲必有禮於廟諸遭喪繼位者因此而改元

即位百官以序故國史亦書即位之事於策杜預至

於策釋曰尚書顧命云乙丑成王崩俾爰齊侯呂伋以二千戈虎賁百人逆子釗于南門之外延入翼室恤宅宗孔安國云明室路寢外之使居憂為天下宗主天子初崩嗣子定位則諸侯亦當然也其改元必須踰年者孝子之情不忍有變於中年也然嗣子不忍變於中年故踰年即位桓公既無惻痛之情朝死夕忘亦於踰年即位者聖人立法即位必待踰年桓雖不仁未可獨當年即位即位既是踰年故史官從其實傳繼故不言即位正也杜故謂弒也繼故不

言即位之為正何也曰先君不以其道終則子弟不

忍卽位也。哀痛之至故不忍行卽位之禮。繼故而言卽位則是與聞乎弒也。繼故而言卽位是爲與聞乎弒何也。曰先君不以其道終已正卽位之道而卽位是無恩於先君也。推其無恩則知與弒也。此明

統例耳。與弒尚然況親弒者。推其至弒者。釋曰桓是親弒之主而

傳論與弒之事故知傳意本明統例爾。故云與弒尚然況親弒者。

三月公會鄭伯于垂。垂衛地也。傳例曰往日危往也。

桓大惡之人故會皆月以危之。垂衛至危之。釋曰傳例者定八年

傳文也。此三月公會鄭伯于垂二年三月公會齊侯陳侯鄭伯于稷是會皆月以危之。會者

外爲主焉爾。鄭伯所以欲爲此會者爲易田故。會者至焉爾。釋曰重發傳者嫌易田與直會異故也。

鄭伯以璧假許田。假不言以言以非假也。實假則

不應言以璧非假而曰假諱易地也。禮天子在上諸侯不得以地相與也。諸侯受地於天子不得自專

無田則無許可矣。不言許不與許也。但言以璧假許而不繼田則許屬鄭也。今言許田明以許之田

與鄭不與許邑也。諸侯有功則賜田以祿之若可以借人此蓋不欲以實言許田者魯朝宿之邑也。邠者

假許而不繼田則許屬鄭也。今言許田明以許之田與鄭不與許邑也。諸侯有功則賜田以祿之若可以借人此蓋不欲以實言許田者魯朝宿之邑也。邠者

假許而不繼田則許屬鄭也。今言許田明以許之田與鄭不與許邑也。諸侯有功則賜田以祿之若可以借人此蓋不欲以實言許田者魯朝宿之邑也。邠者

假許而不繼田則許屬鄭也。今言許田明以許之田與鄭不與許邑也。諸侯有功則賜田以祿之若可以借人此蓋不欲以實言許田者魯朝宿之邑也。邠者

假許而不繼田則許屬鄭也。今言許田明以許之田與鄭不與許邑也。諸侯有功則賜田以祿之若可以借人此蓋不欲以實言許田者魯朝宿之邑也。邠者

鄭伯之所受命而祭泰山之邑也用見魯之不朝於周而鄭之不祭泰山也

宿泰山非鄭竟內從天王巡狩受命而祭也擅相換

易則知朝祭竝廢許田至山也。釋曰經文無邠而傳言之者經諱易天子之地

故以壁假為文若以地易地不得云假故經無邠文

傳本魯鄭易田之由不得不言邠也先儒解左氏者

皆以為鄭受天子祔田為湯沐之邑後世因立桓公

武公之廟故謂之泰山之祀案此傳及註意則以為

祭泰山之邑謂從王巡狩受命而祭泰山也公羊以為田多邑少稱田邑多田少稱邑左氏無傳或當史

異辭穀梁以為言田者則不德其邑是三傳之說各異也

夏四月丁未公及鄭伯盟于越越衛地也及者內

為志焉爾越盟地之名也

秋大水禮月令曰季秋行夏令則其國大水大水例時

時皆云秋大水不書月是例時也高下有水

災曰大水

冬十月無事焉何以書不遺時也春秋編年四時具

而後為年編錄

二年春王正月戊申宋督弑其君與夷宋督宋之卑

者卑者以國氏宋督至國氏。釋曰知是卑者祝吁弑其君取國傳以失嫌言之

履綸來逆傳稱進之也此督與宋萬桓無王其曰既不取國又無

王何也正與夷之卒也國諸侯之卒天子所隱痛姦逆之人王法所宜誅故書王以正之

及其大夫孔父國孔父先死其曰及何也書尊及卑春

秋之義也國邵曰會盟言及別內外也尊卑言及上

下序也國邵曰至序也。釋曰及有二義故范引

序也別內外者謂魯與他人會盟皆先魯以及他若

隱元年公及邾儀父盟于昧及宋人盟于宿是也上

下序者此孔父荀息仇牧國孔父之先死何也督欲弑

皆先言君後言臣是也君而恐不立於是乎先殺孔父國孔父閑也國閑謂扞

禦何以知其先殺孔父也曰子既死父不忍稱其名

以是知君之累之也國累謂從也國知君之累之也

累者從也謂孔父先死傷公從後國孔氏父字諡也國

被弑范註雖不明理亦當然也國孔氏父字諡也國

孔父有死難之勲故其君以字為諡國也。釋曰孔

父新死未葬而得有諡者舊解謂三月既葬之後嗣

君諡之但赴者以正月者亂故書弑在前使者以葬

後始來故得稱諡或當孔父以字為諡得據後言之

故云字諡也國孔父至為諡。釋曰諡者大夫之

常事而云死難之勲者字者褒德非可虛加若使孔

父無死難之勲唯有凡平之諡焉得以字為之文傳

特言字諡也明知國或曰其不稱名蓋為祖諱也孔子

有義故註者原之國孔子舊是宋人孔父之玄孫國孔子至

故宋也國孔子舊是宋人孔父之玄孫國孔子至

曰案世本孔父嘉生木金父木金父生祁父其子奔

魯為防叔生伯夏伯夏生叔梁紇叔梁紇生仲尼是

孔父嘉為孔子六世祖范云玄孫者以玄者親之極
至來孫昆孫之等亦得通稱之亦如左傳蒯瞶禱文
王稱曾孫
之類是也

滕子來朝

國

隱十一年稱侯今稱子蓋時王所黜

國

國

十至所黜。釋曰周公之制爵有五等所以擬其黜
陟今傳無貶爵之文明降爵非春秋之義又且此時
周德雖衰尚為天下宗主滕
今降爵明是時王所黜也

三月公會齊侯陳侯鄭伯于稷以成宋亂

國 稷宋地也

傳以者內為志焉爾公為志乎成是亂也

國 欲會者

外也欲受賂者公也

國

以者至焉爾。釋曰十四年
傳云以者不以者也僖二十

一年傳云以重辭也此傳云以者內為志焉爾則以
有三種之義范於僖二十一年註云以有二義矣者

以內為志焉與不以者正是一事耳以成宋亂者公
也非諸侯故也是以云內為志焉爾其實以者仍是不
不以之例故註彼為二事焉。國欲會至公也。釋
曰以經言會故知欲會者外也以者內為志故知欲
受賂者
公也 此成矣取不成事之辭而加之焉於內之惡

而君子無遺焉爾

國

取不成事之辭謂以成宋亂也

桓姦逆之人故極言其惡無所遺漏也江熙曰春秋
親尊皆諱蓋患惡之不可掩豈當取不成事之辭以
加君父之惡乎案宣四年公及齊侯平莒及邾傳曰
平者成也然則成亦平也公與齊陳鄭欲平宋亂而
取其賂鼎不能平亂故書成宋亂取郟大鼎納于太

廟微旨見矣尋理推經傳似失之徐邈曰宋雖已亂治之則治治亂成不繫此一會若諸侯討之則有撥亂之功不討則受成亂之責辭豈虛加也哉春秋雖為親尊者諱然亦不沒其實故納鼎于廟躋僖逆祀及王室之亂昭公之孫皆指事而書哀七年傳所謂有一國之道者有天下之道者也君失社稷猶書而不隱況今四國羣會非一人之過以義致譏輕於自巳兆亂以此方彼無所多怪

國取不至多怪○釋曰江熙云微旨見矣

者傳意成宋亂者謂成就宋亂江熙以為加君父之惡天切故以成為平直書取郟大鼎納于太廟足以

示譏是微旨見矣言此傳成亂之辭為微旨徐邈引傳所謂有一國之道云者言諸侯專一國猶似天子專天下其有失社稷猶得書之故此亦得云成宋亂也

夏四月取郟大鼎于宋戊申納于太廟

內不受也日之明惡甚也太廟周公廟

日宣十一年傳文也然此傳亦有弗受之文而引傳例者凡傳言內弗受者指說諸侯相入之例今此言不受者謂周公也恐其不合故引例以明之

桓內弑其君外成人之亂受賂而退以事其祖非禮也其道以周公為弗受也

郟鼎者郟之所為也曰宋取之宋也

此鼎本部國所作宋後得之以是為討之鼎也

其略鼎孔子曰名從主人物從中國故曰部大鼎也

註主人謂作鼎之主人也故繫之部物從中國謂是

大鼎名從至大鼎也。釋曰名從主人者謂本是部作繫之於部物從中國者謂鼎在宋從宋

號也言物從中國者廣例耳通夷狄亦然其意謂鼎

名從作者之主人不問華戎皆得繫之若左傳稱甲

父之鼎是也物從中國者謂中國號之大鼎縱夷狄

亦從中國之號不得改之若傳稱吳謂義稻為伊緩

夷狄謂大原為大鹵以地形物類須從中國之號故

不得謂之伊緩大鹵也何休云周家以世孝天瑞之

鼎諸侯有世孝者天子亦作鼎以賜之禮祭天子

九鼎諸侯七卿大夫五元士三也故部國有之

秋七月紀侯來朝隱二年稱子今稱侯蓋時王所進

紀侯左傳朝時此其月何也據隱十一年春滕

氏作杞侯

侯薛侯來朝稱時桓內弑其君外成人之亂於是為

齊侯陳侯鄭伯討數日以賂桓既罪深責大乃復

為三國討數至日以責宋賂已即是事而朝之惡之

故謹而月之也已紀也桓與諸侯按數功勞以取

宋賂不知非之為非貪愚之甚紀不擇其不肖而就

朝之謹而月之也。釋曰桓雖不君臣不得不臣

責大若為隱諱便是長無道之君使縱以為暴故春

蔡侯鄭伯會于鄧

註

鄧某地

某地不知其國故云某後放此

秋極其辭以勸善懲惡也。已紀也。釋曰桓十

三年註云紀當為已與此異

者觀經而說故兩註不同

九月入杞傳我入之也國不稱主名內之卑者國我入之也

釋曰何嫌非我而發傳者以隱八年云我入邴此直云入杞恐非我故發之

公及戎盟于唐

冬公至自唐國告廟曰至傳例曰致君者待其往而喜

其反此致君之意義也離不言會故以地致國廟至

地致國釋曰傳例者襄二十九年傳文也離不言會者即左傳所云特相會往來稱地亦此類也傳

桓無會而其致何也遠之也國桓會甚衆而曰無會

善無致會也弒逆之罪非可以致宗廟而今致者危

其遠會戎狄喜其得反國桓會甚衆國釋曰謂元年會于垂二年會于稷是

也

三年春正月公會齊侯于嬴國嬴齊地

夏齊侯衛侯胥命于蒲國蒲衛地國胥之為言猶相也

相命而信諭謹言而退以是為近古也國申約言以

相達不歆血而誓盟古謂五帝時國古謂五帝時

三王者以傳云詰誓不及五帝盟詛不及三王今謹言而退非詰誓之辭相命而信諭無盟詛之事二國能行三王五帝之法而傳云近古明知謂五帝也

是必一人先其以相言之

何也不以齊侯命衛侯也國江熙曰夫相與親比非

一人之德是以同聲相應同氣相求齊衛胥盟雖有

先倡倡和理均若以齊命衛則功歸于齊以衛命齊則齊僅隨從言其相命則泯然無際矣

同聲至
相求。釋

曰易文言文也今二國相命則大者宜倡小者宜和
大則齊也小則衛也故傳云不以齊侯命衛侯也明
齊大也但倡和理均故直以相命言之倡則同聲
相應和則同氣相求聲氣相通而相命之情見矣

六月公會杞侯于郕

郕魯地

秋七月壬辰朔日有食之既言日言朔食正朔也

朔日食也既者盡也有繼之辭也盡而復生謂之

既既者盡也。釋曰其日食或盡或不盡者歷家
之說以為交正在朔則日食既前後望月不食

交正在望則月食
既前後朔日不食

公子翬如齊逆女

翬稱公子者桓不以為罪人也

逆女親者也使大夫非正也

九月齊侯送姜氏于謹

已去齊國故不言女未至于

魯故不稱夫人謹魯地月者重錄之

使大夫非正
也。釋曰重

發傳者履綸外之始翬是內之
初故重發以明外內不與也

禮送女父不下堂

母不出祭門諸母兄弟不出闕門

祭門廟門也闕

兩觀也在祭門之外

觀古父戒之曰謹慎從爾舅

之言母戒之曰謹慎從爾姑之言諸母般申之曰謹

慎從爾父母之言

般囊也所以盛朝夕所須以備

舅姑之用

註

般囊至之用。釋曰士婚禮云父送

於結帨曰勉之敬之夙夜無違宮事庶母及門內施

般申之以父母之命曰敬恭聽宗爾父母之言夙夜

無愆示諸衿般鄭玄云般囊也男子般革婦人般絲

所以盛帨巾之屬為謹敬也後戒辭與此不同此註

又與鄭異者彼是士禮此即是諸侯之禮故與辭也

般盛帨巾亦得備舅姑之用則范鄭二註不有違也

或以為傳并釋禮意故與本文不同也引此戒辭及

上父母不出祭門諸母兄弟不出闕門者並證送女

踰竟非禮之事也凡親迎之禮必在廟也故云送女

不出祭門言不出闕門者則已出廟門之外矣

踰竟非禮也

公會齊侯于謹

傳無譏乎

註齊侯送女踰竟遠至于謹

嫌會非禮之人當有譏曰為禮也齊侯來也公之逆

而會之可也

註

為親逆之禮

夫人姜氏至自齊

傳其不言

輦之以來何也

註據宣元

年遂以夫人婦姜至自齊公親受之于齊侯也

在公子貢曰冕而親迎不已重乎

註

冕祭服孔子曰

合二姓之好以繼萬世之後何謂已重乎

註子貢至

釋曰引之者以齊侯送女公親受

冬齊侯使其弟年來聘

有年

註

有年例時

傳

有年例時。釋曰凡書有年者

不可繫以日月故例時也宣十

傳

五穀皆熟為有年

豆實可以祭祀 **禮** 左 **禮** 上 殺至祭祀。釋曰何休云自

乾而豆之以薦宗廟豆祭器名狀如鐙天子二十有

六諸公十有六諸侯十有二卿士大夫八下大夫六

士三也大夫以上禮器 **二為賓客** 禮 次 殺射髀髀死

之差遲 **禮** 次 殺至差遲。釋曰何休云自左髀射之

者射右耳本次之今註云射髀髀則與彼 **三為充君**

與也髀髀者案儀禮髀骨膝以上者是也 **之庖** 禮 下 殺中腸汚泡死最遲先宗廟次賓客後庖

廚尊神敬客之義 **禮** 下 殺至之義。釋曰何休云

左髀達於右髀為下殺此云 **夏天王使宰渠伯糾來聘** 禮 宰 官也渠氏也天子下大

中腸同彼二說竝無妨也

夫老故稱字下無秋冬二時甯所未詳 **禮** 宰 官至

曰公羊傳曰伯糾者何下大夫也何休云稱伯者上

敬老也今范亦同之矣何休之意又以為伯仲叔季

之字配采地及氏者皆為上大夫則祭伯南季之類

是也兼名及字配官氏者則為下大夫即此宰渠伯

糾叔服之類是也范雖直以叔服為字觀上下之註

義亦似然故此註云伯糾下大夫文元年註毛伯天

子上大夫也隱九年註南季天子上大夫是其說耳

何休又云桓無王而行天子不能誅反下聘之故去

二時以見貶范以五年亦使臣聘何以四時皆具七

年不遣臣聘何因亦無二時故直云甯所未詳也

五年春正月甲戌巳丑陳侯鮑卒 禮 鮑 卒何為以二日

卒之春秋之義信以傳信疑以傳疑 禮 明 實錄也陳

日以包也

國

國君獨出必辟病潛行

國

甲戌至鮑卒

以為鮑之狂故甲戌日亡已丑日死孔子疑之故以二日卒之此傳之意言陳侯辟病以甲戌日出已丑之日得之不知死之日故舉二日以包之左傳以為再赴故兩日並書是三傳異說。信以至包也。釋曰既云信以傳信疑以傳疑則是告以虛事而註云實錄者告以實則以一日卒之告以虛則二日卒之二者皆是據告而即實錄之事

夏齊侯鄭伯如紀

紀

外相如不書過我則書例時

紀

外

相至例時。釋曰過我者約州公之傳得知也然紀國在齊之東鄭在魯之西北鄭欲如紀則直過齊何以二君並得過魯者蓋齊侯出竟西行而逢鄭伯遂與至紀途過於魯故得記之知例時者此與州公皆不書月故知之

天王使任叔之子來聘

國

任叔天子之大夫

任叔音壬左氏作

仍

國

任叔之子者錄父以使子也故微其君臣而著

其父子不正父在子代仕之辭也

國

錄父使子謂不

氏名其人稱父言子也君闇劣於上臣苟進於下蓋

參譏之

國

參譏之。釋曰君闇劣於上臣苟進於下止是二譏而言參者舊解傳言微其君

臣而著其父子是刺其父之不肖而令苟進更又刺其君臣故曰參譏之或以為參者交互之義不讀為

三理亦得通

葬陳桓公

城祝丘

譏公不修德政恃城以安民

國

城祝丘。釋曰城祝丘者

左氏之例凡城邑則有時與不時之例此傳則不然但書之者即是譏責故註云譏公不修德政恃城以

秋蔡人衛人陳人從王伐鄭

傳

王親自伐鄭

傳

王親自伐鄭

○釋曰以舉從者之辭嫌非自伐故云親自伐鄭

傳

舉從者之辭也

傳

使若

王命諸侯伐鄭書從王命者三國也

傳

舉從者之辭也○釋曰麋

信曰舉從者之辭謂解經稱人也徐邈云舉從者之辭謂王不能以威致三國三國自以義從耳范以二者不通故為別解言舉從者之辭謂若王不親伐直舉三國從王命之辭也故下句云其舉從者之辭何也為天王諱伐鄭也

傳

諱自伐鄭

○為于偽反

鄭同姓之國也在乎冀州於是

不服為天子病矣

傳

鄭姬姓之國冀州則近京師親

近猶不能服則疏遠者可知

○冀州案鄭本京兆鄭縣是雍州之域後徙河

南新鄭為豫州之境冀在兩河之間非鄭都也冀州言去京師近也糜氏云韓侯滅鄭韓都冀州故以自

鄭近附傳在乎冀州○釋曰徐邈云新鄭屬冀州案

近之近傳爾雅兩河間曰冀州新鄭在河南不得屬

冀州是徐之妄也糜信云鄭在冀州者韓哀侯滅鄭

遂都之韓故晉也傳以當時言之遂云冀州然則于

伐鄭之時本未有韓國何得將後代之事以為周世

之名若以韓侯從冀州都鄭則曰冀州大伯從雍州

適吳豈得謂吳為雍州也是糜信之謬矣蓋冀州者天下之中州自唐虞及夏殷皆都焉則冀州是天子之常居以鄭近王畿故舉冀州以為說故鄒衍著書云九州之內名曰赤縣赤縣之畿從冀州而起故後王雖不都冀州亦得以冀州言之

大雩 雩者旱祭請雨之名傳例曰雩得雨曰雩不得

雨曰旱月雩正也時雩不正也禮月令曰仲冬行夏

令則其國乃旱 雩音 雩者至乃旱 釋曰何

也君親之南郊以六事謝過自責曰政不一與民失

職與宮室崇與婦謁盛與苞苴行與讒夫倡與使童

男女各八人舞而呼雩故謂之雩賈逵云言大雩者

別於山川之雩左氏說不為旱者亦稱大雩則雩稱

大者或如賈言也名之為雩者鄭玄云雩之言吁也

吁嗟以求雨服虔杜預以為雩之言遠也遠為百穀

祈膏雨也未知二說誰當范言天為大旱以六事謝

過或如何說舞而呼雩理恐不然云傳例曰者僖十

一年傳文也云月雩正也時雩不正也定元年傳文

此雩不月者何休云譏公驕溢也案穀梁傳意月雩

則正時雩則非正不論驕溢之事則何休之言不可通於此也

螽蟴之屬禮月令曰仲冬行春令則蟲蝗為敗

螽蟴災也甚則月不甚則時 甚則月。釋曰重發

故不月螽蟴災與之同不月嫌其甚而不月故發以月之

冬州公如曹 外相如不書此其書何也過我也

我六年寔來是也將有其末故先錄其本 至其本

○釋曰齊侯鄭伯如紀無寔來亦言過我者不必悉

有下事此因有下事故以相發明其齊侯鄭伯直途

六年春正月寔來 來朝例時月者謹其無禮 朝至

無禮。釋曰二年紀侯來朝傳曰朝時此其月何也

惡之故謹而月之也彼書月是惡則此月亦惡也今

州公不以禮朝又至魯不反是傳寔來者是來也何

謂是來謂州公也其謂之是來何也以其畫我故簡

言之也諸侯不以過相朝也傳畫是相過去朝遠

夏四月公會紀侯于郕

紀侯左氏作杞侯

秋八月壬午大閱傳蒐閱例時傳蒐閱例時釋曰

以月為正而云例時者以四年公狩于傳大閱者何

閱兵車也傳閱為簡練修教明諭國道也傳修先王

之教以明達於民治國之道平而修戎事非正也傳

邵曰禮因四時田獵以習用戎事存不忘亡安不忘

危之道平謂不因田獵無事而修之其日以為崇武

故謹而日之蓋以觀婦人也傳觀古亂反視也

蔡人殺陳佗傳陳佗者陳君也其曰陳佗何也匹夫行

故匹夫稱之也其匹夫行奈何陳侯熹獵淫獵于蔡

與蔡人爭禽蔡人不知其是陳君也而殺之傳淫獵

謂自放恣遺失徒眾何以知其是陳君也兩下相殺

不道傳兩大夫相殺不書春秋其不地於蔡也傳其

地於蔡也。釋曰宣十八年邾人戕繒子于繒書地今不地故決之云其不地於蔡也言在蔡故不地耳

九月丁卯子同生傳子同桓公嫡子莊公傳疑故志之

莊公母文姜淫于齊襄疑非公之子○疑故志之釋曰文

姜以桓三年入至今四年矣未有適齊之云而云疑者蓋文姜未嫁之時已與襄公通後桓公始為妻淫見殺則其間雖則適魯襄公仍尚往來故疑之也子同生公羊以為久無嫡子喜國有正故書之左傳以為備用太子之禮故書此傳云疑故志之是二傳異也**時曰同乎人也**○時人

僉曰齊侯之子同於他人

冬紀侯來朝

七年春二月己亥焚咸丘○日之謹其惡○釋曰之謹其惡

日侵伐圍例時故知書日謹其惡也**其不言邾咸丘何也**○據襄元年圍宋彭城言宋疾其以火攻也○不繫於國者欲

使焚邑之罪與焚國同

夏穀伯綏來朝

鄧侯吾離來朝○其名何也○據隱十一年滕薛來朝

不名失國也○禮諸侯不生名失地則名○禮諸

○釋曰曲禮云諸侯不生名失地名滅同姓名是也**失國則其以朝言之何也**

○據文十二年邾伯來奔不名○釋曰哀十年邾子

益來奔昭二十三年莒子庚與來奔彼來奔書名彰其失地則與此穀鄧書名同而范不據之文十二年

邾伯來奔無名而反據之者以邾莒二國更無所見故依常書名言奔表其失地其邾伯與穀鄧別有所

見與常例違故據之以相決何則邾伯不言名而云來奔穀鄧書名而稱朝二者相反故特據之邾伯與

魯同姓故不名以表其親言奔以明失國穀鄧與魯
有好故言名以彰失國稱朝以見和親但入春秋以
來雖無同好之事
益春秋前有之

嘗以諸侯與之接矣雖失國弗損
吾與日也

註

待之以初也下無秋冬二時甯所未詳

春秋穀梁註疏桓公卷第三 終

春秋穀梁註疏桓公卷第四 起八年盡十八年

晉范甯集解

唐楊士勛疏

八年春正月己卯烝 **註** 春祭曰祠薦尚韭卯夏祭曰禴

薦尚麥魚秋祭曰嘗薦尚黍肫冬祭曰烝薦尚稻鴈
無牲而祭曰薦薦而加牲曰祭禮各異也失禮祭祀

例日得禮者時定八年冬從祀先公是也僖八年秋

七月禘于大廟月者謹用致夫人耳禘無違禮 ○烝

反曰禴餘若反又作禘黍肫本 **註** 春祭至違禮 ○
又作豚徒門反大廟音泰下同 **釋** 曰所言四時祭

名者周禮大宗伯及爾雅竝有其事薦尚韭卯之等禮記王制之文何休云祠猶食也猶繼嗣也春物始生孝子思親繼嗣而食之也禘者麥始熟可禘也嘗者黍先熟可得薦故曰嘗烝衆也所薦衆多芬芳備具故曰烝郭璞等註爾雅與何解四時祭名少異但范之所引者竝與何氏同故從何說又云天子四祭四薦諸侯三祭三薦大夫士再祭再薦天子諸侯卿大夫士特豕天子之牲角握諸侯角尺卿大夫索牛此記與聞耳未知范意與之同否定八年冬衛侯鄭伯盟于曲濮下卽云從祀先公是時而不月也得禮例時引定八年爲證失禮例日不引其文者凡烝合在夏之十月故何休云祭必於夏之孟月者取其見新物之月是也今正月爲之違月隔年故傳曰春興之志不時也下文夏五月丁丑烝傳曰志不敬也二烝竝書日以見非禮此文卽是非禮例日之證故不復更引他文其文二年丁卯大事于太廟亦是失禮書日也正月烝傳云不時五月烝傳云不敬也者一失禮

尚可故以不時言之再失禮重故以不敬釋之又註云言禘無違禮案明堂位季夏六月以禘禮祀周公於大廟僖公七月而禘則是不時而云無違者周之七月夏之五月若值月前節却則與四月相投不多比之隔年再烝失禮尚可故曰無違也文二年八月則是夏之六月而禘嘗者亦是失禮故書日表逆祀及失時也宣八年六月有事于太廟是得時而書日者譏宣公卿死不廢釋也

春興之志不時也

天王使家父來聘 家父天子大夫家氏父字

父字。釋曰何休云中大夫故不稱伯仲范意或然

夏五月丁丑烝 烝冬事也春夏興之黷祀也志不敬

也。黷徒木反

秋伐邾

冬十月雨雪註禮月令曰孟冬行秋令則霜雪不時雨。

于付反

祭公來遂逆王后于紀註祭公寰內諸侯為天子三公

者親逆例時不親逆例月故春秋左氏說曰王者至尊無敵無親逆之禮祭公逆王后未致京師而稱后知天子不行而禮成也鄭君釋之曰大妣之家在郕之陽在渭之涘文王親迎于渭即天子親迎之明文矣天子雖尊其于后猶夫婦夫婦配合禮同一體所

謂無敵豈施此哉禮記哀公問曰冕而親迎不已重乎孔子愀然作色而對曰合二姓之好以繼先聖之後以為天地宗廟社稷之主君何謂已重焉此言親

迎繼先聖之後為天地宗廟社稷之主非天子則誰乎。祭公側界反寰音縣又音環親迎魚敬反註皆音仕愀在九反又親註祭公至誰乎。釋曰此註小反之好呼報反。註之意言左氏天子不合親迎故引鄭君之釋以明天子合親迎也然文王之逆大妣時為世子耳得證天子之禮者文王之為世子而聖賢相配宜為後王之法故有造舟為梁又入大雅明天子之法又且魯不祭地而云天地之主是王者親迎之明文也案士昏禮士衣爵弁是助祭之服則大夫以上及五等諸侯冕而親迎亦當用助祭之服

也 **傳** 其不言使焉何也 **註**

註 據四年天王使宰渠伯糾

稱使 **傳** 五年天王使任叔之子來聘范不據之而遠

據四年宰渠伯糾者彼宰是官此公亦不正其以宗廟

之大事即謀於我故弗與使也 **註** 時天子命祭公就

魯共卜擇紀女可中后者便逆之不復反命 **傳** 復扶

遂繼事之辭也其曰遂逆王后故畧之也 **註** 以其遂

逆無禮故不書逆女而曰王后畧謂不以禮稱之 **傳**

遂繼事之辭也。釋曰依范氏畧例凡有十九遂事

傳亦有釋之者亦有不釋者此是例之首又天子大

夫嫌與諸侯臣與故發繼事之辭莊十九年公子結

言遂傳云以輕事遂乎國重辟要盟也理在可知故

首文也僖二十八年諸侯遂圍許會溫已訖中間有

事必恐不相繼故發傳以明之曹伯襄遂會諸侯圍

許恐彼釋而遂與常例異故重發之僖四年遂伐楚

恐華戎與故重發以同之宣元年楚子鄭人侵陳遂

侵宋嫌尊卑與故亦發之宣十八年歸父遂奔齊嫌

出奔不得同於繼事故發之襄十二年季孫宿遂入

鄆嫌不受命與常例不同故發 **或曰** 天子無外王命

之則成矣 **註** 四海之濱莫非王臣王命紀女為后則

已成王后不如諸侯入國乃稱夫人或說是

九年春紀季姜歸于京師 **註** 季姜桓王后書字者申父

母之尊姜紀姓為之中者歸之也 **註** 中謂關與婚事

殺梁流

卷之四

及古

事而范氏畧例云逆王后有二者以書逆王后皆由過魯若魯主婚而過我則言歸若不主婚而過我則直言逆雖詳畧有與俱是過魯故范以二例總之

夏四月

秋七月

冬曹伯使其世子射姑來朝傳朝不言使言使非正也

使世子伉諸侯之禮而來朝曹伯失正矣諸侯相見

曰朝以待人父之道待人之子以內為失正矣內失

正曹伯失正世子可以已矣則是故命也傳父有爭

子則身不陷於不義射姑廢曹伯之命可射音亦

麋氏本即

作亦朝直遙反伉苦浪反傳言使非正也。釋曰季

本又作亢爭諫爭之爭傳姬使鄆子來朝復云非

正者嫌婦人所使與父命子與故兩見之使世子朝

言非正者禮諸侯世子誓於天子攝其君則下其君

一等未誓則以皮帛繼子男此謂會同急趨王命者

也今曹伯或有疾朝雖關朝魯未是急事而使世子

攝位來朝故云非正也公羊以為世尸子曰夫已多

乎道傳邵曰已止也止曹伯使朝之命則曹伯不陷

非禮之愆世子無苟從之咎魯無失正之譏三者正則合道多矣愆去

愆去

十年春王正月庚申曹伯終生卒傳桓無王其曰王何

也正終生之卒也傳徐乾曰與夷見弒恐正卒不明

故復明之。○富反。復扶。徐乾至明之。釋曰案范答使世子行朝故於卒不譏則傳云正者謂正治其罪則與徐解不同而引其說者以徐乾之說得通一家故引之范意仍與徐與或以范意權答薄氏故云譏曹伯若正說仍與徐同

夏五月葬曹桓公

秋公會衛侯于桃丘弗遇。○桃丘衛地桓弒逆之人出

則有危故會皆月之衛侯不來無危故時弗遇者

志不相得也弗內辭也。○倡會者衛魯至桃丘而衛

不來故書弗遇以殺恥。○弗遇至辭也。釋曰遇者

不相得也弗內辭也者其實魯公弗被遇託言衛侯不遇故云弗內辭也。○倡會至殺恥。釋曰以經

書會故知倡會者衛託言衛侯不遇則若衛侯不蒙魯公之接故云殺恥也

冬十有二月丙午齊侯衛侯鄭伯來戰于郎。○結日例

陳則日傳例曰不日疑戰也。○陳直。來戰者前定

之戰也。○先已結期戰。先蘇。內不言戰言戰則敗

也。○兩敵故言戰春秋不以外敵內書戰則敗不言

其人以吾敗也不言及者為內諱也。○為于。來戰

也。釋曰內不言戰又發傳者公敗宋師起例之始此戰沒公故重發例以明之也不言其人者謂不稱公也不言及者謂不云及齊侯衛侯鄭伯也傳與下十七年傳文同但觀經立說故二處有與耳

十有一年春正月齊人衛人鄭人盟于惡曹。○惡曹地

闕

夏五月癸未鄭伯寤生卒

寤吾故反

秋七月葬鄭莊公

莊公殺段失德不葬而書葬者段

不弟於王法當討故不以殺親親貶之

弟下竝音梯又如字

不以至貶之。釋曰此據晉侯殺世子申生不言葬而發

九月宋人執鄭祭仲

祭氏仲名執大夫有罪者例時

無罪者月此月者為下盟

祭側

祭氏至下盟

釋曰知仲名

者以仲立惡黜正無善可褒故知仲名也云有罪者例時者莊十七年春齊人執鄭詹經不書月傳曰以人執與之辭也是執有罪書時之文也言無罪者月者成十六年九月晉人執季孫行父舍之於菖丘彼

雖為危書月亦是無罪之例也今祭仲有罪而經書月故註解之書月者為下盟耳案襄二十七年秋七月辛巳豹及諸侯之大夫盟於宋書曰下云柔會宋公陳侯蔡叔盟于折不日者柔是大夫之未命者也不得同正大夫又下貴於士故雖得書名仍從卑者之盟不日之例也

宋人者宋公也

其曰人何也貶之也

惡其執人權臣廢嫡立庶

惡

烏路反嫡丁歷反

突歸于鄭

突鄭厲公昭公之弟莊公之子

傳曰突賤

之也曰歸易辭也

傳例曰歸為善自某歸次之此

傳口歸易辭也然則歸有二義不皆善矣突篡兄之

位制命權臣則歸無善

易以政反下文

傳例及註同篡初患反

○釋曰成十六年曹伯歸自京師傳云歸為善註云謂直言歸而不言其國即曹伯歸自京師不言于曹是自來歸次之註云若蔡季自陳歸于蔡衛侯鄭自楚復歸于衛是據彼傳文則歸為善今傳曰歸易辭故解之言歸有二意善者謂之歸易者亦謂之歸也是稱歸有二突惡而稱歸是惡辭非善也祭仲

易其事權在祭仲也死君難臣道也今立惡而黜正

惡祭仲也易辭言廢立在此○難乃旦反惡祭烏路反

鄭忽出奔衛忽鄭昭公鄭忽者世子忽也其名失

國也其名謂去世子而但稱忽○去起呂反○至稱忽

○釋曰鄭忽先君已葬而經不稱世子者穀梁之意先君雖葬而嗣子未踰年亦宜稱子即僖二十五年秋葬衛文公冬十有二月癸亥公會衛子莒慶盟于洮是也雖則踰年先君未葬亦不得成君故下十二

年丙戌衛侯晉卒十三年衛惠公稱侯而註云衛宣未葬而嗣子稱侯以出其失禮明矣是也計鄭忽父雖葬訖仍未踰年於例宜合稱子但范以忽十五年歸國稱世子復歸故於此決其去世子而但稱忽也稱謂與常例違者此年書各表失其國十五年稱世子明其反正故與常例不同

柔會宋公陳侯蔡叔盟于折蔡叔蔡大夫名未命故

不氏折某地折之設反柔者何吾大夫之未命

者也柔者至者也○釋曰重發傳者隱不成為君命大夫嫌有罪則故明之

公會宋公于夫鍾夫鍾邾地○夫音扶麋氏本鍾作童音鍾

冬十有二月公會宋公于闕闕魯地○闕口

及古

及古

十有二年春正月

夏六月壬寅公會紀侯莒子盟于曲池

曲池魯地

秋七月丁亥公會宋公燕人盟于穀丘

穀丘宋地燕

音煙 國名

八月壬辰陳侯躍卒

陳厲公也 躍餘 若反

公會宋公于虛

冬十有一月公會宋公于龜

龜宋地

丙戌公會鄭伯盟于武父

武父鄭地 音甫

丙戌衛侯晉卒 再稱日決日義也 明二事皆當日

也晉不正非日卒者也不正前見矣隱四年衛人立

晉是也與齊小白義同 見賢 疏 再稱至義也 釋

決宜書日故經兩舉日文也月則不然縱有兩事合月但舉一月以包之其有蒙日明者則亦不兩舉故范答薄氏云獲且之卒異於日食之下可知日是也 釋曰納入立皆篡隱四年書衛人立晉是不正前已見故今書日莊九年書齊小白入於齊是其惡已見故僖十七年小白卒書日與此

也同

十有二月及鄭師伐宋丁未戰于宋 非與所與伐戰

也 非責不言與鄭戰恥不和也於伐與戰敗也內

諱敗舉其可道者也 於伐宋而與鄭戰內敗也戰

輕於敗戰可道而敗不可道

疏非與至者也。釋曰：廉信云此傳解經書

下日之意也非責魯言責魯又與其所與伐者戰也謂還與鄭戰然則責其還與鄭戰于理是也言解經下日之意則非也何者十三年公會紀侯鄭伯已巳云云戰彼亦下日豈又是責魯乎廉信之說非也蓋責與人同伐反與之交戰是危之道故經舉戰伐以責之既責魯不顯言與鄭戰者諱不和也

十有三年春二月公會紀侯鄭伯已巳及齊侯宋公衛

侯燕人戰齊師宋師衛師燕師敗績 **注**徐邈曰僖九

年傳曰禮柩在堂上孤無外事今衛宣未葬而嗣子

稱侯以出其失禮明矣宋陳稱子而衛稱侯隨其所

以自稱者而書之得失自見矣 **疏**徐邈至

疏徐邈至見賢徧反

見矣。釋曰宋稱子在僖九年陳稱子在二十八年得失自見者彼二君稱子是其得今衛惠稱侯是其失也僖三十三年晉人及姜戎敗秦師于殽傳云晉人者晉子也不正其釋殯故貶之此衛侯亦釋殯所以不貶者晉為大國不勞自戰無故釋殯自戰故貶稱人今衛侯初立須求好諸侯今從齊宋之命未是大過故譏而不貶議者據 **傳**其言及者由內及之也經稱侯即是足見其惡

其曰戰者由外言之也 **注**內不言戰言戰則敗今魯

與紀鄭同討以有紀鄭故可得言戰 **疏**其言至之也

內及之也者以文承紀鄭之下恐非獨內及故特言之又且下云其曰戰者由外言之也是戰從外稱及是內辭欲分別二事故內外兩舉傳其不地於紀也者春秋考異郵云時戰在魯之龍門故何休難云在紀無為不地鄭玄云紀當為已在龍門城下故不地何休註公羊亦云戰魯龍門兵攻城池恥之故不地

是皆以紀為戰稱人敗稱師重眾也其不地於紀也
已非紀國也

紀春秋戰無不地即於紀戰無為不地也鄭君曰紀
當為已謂在魯也字之誤耳得在龍門城下之戰迫
近故不地

三月葬衛宣公

夏大水

秋七月

冬十月

十有四年春正月公會鄭伯于曹

無冰

皆君不明去就政治舒緩之所致五行傳曰視

之不明是謂不哲厥咎舒緩罰常燠
○哲陟列反一本作哲之列反

燠於六反煖也下文同
燠無冰○釋曰舊解傳文無冰時燠也時字上讀為句

因即解成元年正月公即位二月葬宣公三月作丘
甲無冰在其中不是為無冰書月可知也此正月公

會鄭伯於曹下云無冰則正月者直為公會鄭伯不
為無冰何者無冰一時之事固當不得以月書也徐

邈亦然今以為成元年傳云加之寒之辭也則無冰
亦當蒙月也傳云無冰時燠也者謂今所以無冰者

正由時燠也於字下讀理亦足通
燠皆君不明去就政治舒緩之所致五行至罰常燠○釋曰徐邈云

無冰者常陽之與此夫人淫泆陰為陽行之所致也
何休註公羊亦然今范云皆君不明去就政治舒緩

之所致則非獨為夫人也蓋為桓公闇於去就不達
是非外不能結好鄰國內不能防制夫人又成亂助

纂貪賂廢祀以火攻人反與伐戰此等皆是不明去
就政教舒緩故又引洪範五行傳曰視之不明是謂
不哲言人君愚闇察視不明是謂不昭哲也
其咎過在於舒緩其天降謂罰常在時燠也
時燠也

夏五夏五本或
有月者非

鄭伯使其弟禦來盟諸侯之尊弟兄不得以屬通其

弟云者以其來我舉其貴者也來盟前定也不日前

定之盟不日言信在前非結於今

語諸侯至不日釋曰重發不以屬通例者前弟

及卻犇盟是後定可知也孔子曰聽遠音者聞其

疾而不聞其舒疾謂激揚之聲舒謂徐緩望遠者

察其貌而不察其形貌姿體形容色立乎定哀以

指隱桓隱桓之日遠矣夏五傳疑也孔子在於定

哀之世而錄隱桓之事故承闕文之疑不書月明皆

實錄傳直文明皆實錄釋曰言孔子承闕

秋八月壬申御廩災御廩藏公所親耕以奉粢盛之

倉也內災例日廩力御廩至例日釋曰御

用於宗廟故謂之御廩祭義云古者天子為籍千畝
冕而朱紘躬秉耒諸侯為籍百畝冕而青紘躬秉耒
以事天地山川社稷先古是公所親耕也內災例日
者成三年甲子新宮災此云壬申御廩災是例日也

乙亥嘗

傳

御廩之災不志

註

以其微

說

以其微。釋曰舊解云災是

大事嘗亦不小而云微者周之八月夏之六月其六月之末容得立秋之節祭未足可書比之災則為微當合舉重而今竝書之者是未易災之餘可志而已見其不敬故兼志之也今以為微者直謂御廩之災不志者謂不當兼志之也徐邈云不足志是也徐又云而嘗可也言可以嘗可上屬與范註違不得取之

可也志不敬也

註

鄭嗣曰唯以未易災之餘而嘗然

後可志也用火焚之餘以祭宗廟非人子所以盡其

心力不敬之大也

盡註忍反

天子親耕以共粢盛

註天

子親耕其禮三推黍稷曰粢在器曰盛

共音恭一本作恭粢音

春推昌誰反一音他回反**疏**天子至曰盛。釋曰月令天子於措之參保介之御間帥三公九卿諸侯大夫躬耕帝藉天子三推公五推卿諸侯九推是其文也

后親蠶以共祭服

註

王后親蠶齊戒躬桑夫人三纁

遂班三宮朱綠玄黃以為黼黻文章服既成君服以

祀之

齊戒側皆反本亦作齋纁先刀

說

王后至

曰王后親蠶齊戒躬桑月令文夫人三纁遂班三宮云云祭義文故彼云古者天子諸侯必有公桑蠶室近川而為之築宮仞有三尺棘牆而外閉之及大昕之朝君皮弁素積卜三宮之夫人世婦之吉者使入蠶于蠶室奉種浴于川桑于公桑風戾以食之鄭玄云大昕季春朔日之朝也諸侯夫人三宮半王后也又云及良日夫人纁三盆手遂布于三宮夫人世婦之吉者使纁遂朱綠之玄黃之以為黼黻文章服既

成君服以祀先王先公敬之至也鄭玄云三盆手者三淹也凡纜每淹大總而手振之以出緒也是也

國非無良農工女也以爲人之所盡事其祖禰不若

以已所自親者也禮 凱曰夫治人之道莫急於禮禮

有五經莫重於祭祭者非物自外至者也由中出者

身致其誠信然後可以交於神明祭之道也禮反

禮 禮有至道也。釋曰祭統文鄭玄云五經者吉

職曰以吉禮事邦國之鬼神祇何用見其未易災之餘而嘗也曰甸

栗而內之三宮三宮米而藏之御廩甸 甸甸師掌田

之官也三宮三夫人也宗廟之禮君親割夫人親春

。親春甸 甸甸至親春。釋曰傳言甸栗知是掌

傷容反甸 甸之官也禮王后六宮諸侯大夫三宮也

故知三宮是三夫人宮也禮宗廟之禮君親割夫人

親春者文十三年傳文傳兼甸之事焉者納粟者甸

師而夫人親夫嘗必有兼甸之事焉甸 夫人親春是

春是兼之也甸 甸之事甸 甸如字一本作壬申御廩災乙亥嘗

以爲未易災之餘而嘗也甸 鄭嗣曰壬申乙亥相去

四日言用日至少而功多明未足及易而嘗

冬十有二月丁巳齊侯祿父卒

宋人以齊人蔡人衛人陳人伐鄭傳 以者不以者也民

所得制今得以之也刺四國使宋專用其師輕民命也。刺七

十有五年春二月天王使家父來求車傳古者諸侯時

獻于天子以其國之所有故有辭讓而無徵求求車

非禮也求金甚矣文九年毛伯來求金求車至甚矣。

釋曰求賻求金並發傳者以所求不同故各發之云云求賻甚而云求金甚者喪事有賻但求之非禮金非喪所供故以為甚傳反

三月乙未天王崩桓王

夏四月己巳葬齊僖公

五月鄭伯突出奔蔡傳譏奪正也禮禮諸侯不生名今

名突以譏之

鄭世子忽復歸于鄭傳反正也

許叔入于許傳傳例曰大夫出奔反以好曰歸以惡曰

入傳傳例至曰入。釋曰莊九年傳文許叔許之貴者也莫宜乎

許叔其曰入何也其歸之道非所以歸也泰泰曰許

國之貴莫過許叔叔之宜立又無與二而進無王命

退非父授故不書曰歸同之惡入

公會齊侯于蒿蒿左氏作艾公羊作鄒

邾人牟人葛人來朝何休曰桓公行惡而三人俱朝

事之三人為眾眾足責故夷狄之○行下孟反又如字

秋九月鄭伯突入于櫟櫟鄭邑也突不正書入明不

當受○櫟力反于齊釋曰案齊小白入

若衛侯朔入于衛鄭伯突入于櫟是也公子不正取

國者則是以惡故曰入若許叔入于許齊小白入于

齊是也觀范之註其事必然但舊無此解不敢輒定

冬十有一月公會宋公衛侯陳侯于袤伐鄭○袤宋地

地而後伐疑辭也非其疑也○鄭突欲篡

國伐而正之義也不應疑故責之

十有六年春正月公會宋公蔡侯衛侯于曹

夏四月公會宋公衛侯陳侯蔡侯伐鄭○蔡常在衛上

今序陳下蓋後至○蔡人衛人陳人從王伐鄭此春

公會宋公蔡侯衛侯于曹是蔡○常在衛上今在下故知後至

秋七月公至自伐鄭桓無會其致何也危之也○桓

公再助篡伐正危殆之甚喜得全歸故致之○公至

致之。釋曰公與諸侯此年為突伐鄭前年雖為忽

討突疑而不用心亦是其助故云再助也范答薄氏

駁云明桓伐突非本心故言再助是也范必知前年

伐嫡而疑則不足可責明是為忽討突也此年傳云桓無會其致何也危之也若是助嫡則不須云危故知是助突

冬城向尚反

十有一月衛侯朔出奔齊朔惠公名朔之名惡也

天子召而不往也朔之至往也。釋曰不云失地而言惡者以朔不奉王命重於

失地故直言惡也

十有七年春正月丙辰公會齊侯紀侯盟于黃黃齊

地

二月丙午及邾儀父盟于雒雒魯地

雒翠軌反

夏五月丙午及齊師戰于郎內諱敗舉其可道者也

敗恥大戰恥小不言其人以吾敗也戰于郎左氏作于奚

言人則微者敗於微者其恥又甚故言師不言及

之者為內諱也及當有人公親帥之恥有不可言

偽反為于公親帥之。釋曰知非卿帥而言公者

為內諱則是公可知

六月丁丑蔡侯封人卒

秋八月蔡季自陳歸于蔡蔡季蔡之貴者也自陳陳

有奉焉爾陳以力助

癸巳葬蔡桓侯

傳徐邈曰葬者臣子之事故書葬皆以

公配諡此稱侯蓋蔡臣子失禮故即其所稱以示過

說葬蔡桓侯。釋曰何休云蔡季賢而桓侯不能用

就其所稱以示過三傳無文各以意說

及宋人衛人伐邾

冬十月朔日有食之

傳言朔不言日食既朔也

也盡朔一日至明日乃食是月二日食也

說既盡至食也

○釋曰知二日者以傳云食既朔也言食盡朔是二日明矣

十有八年春王正月公會齊侯于濼

傳此年書王以王

法終治桓之事

○濼力沃反又音洛舊音匹沃反

公與夫人姜氏遂

如齊

傳公本與夫人俱行至濼公與齊侯行會禮故

先書會濼既會而相隨至齊故曰遂遂繼事之辭也

皆放此濼之會不言及夫人何也

傳據夫人實在當

言公及夫人姜氏會齊侯于濼

說據夫至于濼。釋曰決僖公十一

年公及夫人姜氏會齊侯于陽穀是也公羊以為此

別故不言及以夫人之伉弗稱數也

茲與穀梁與以夫人之伉弗稱數也

驕伉不可言及故舍而弗數今書遂如齊欲錄其致

本又作亢若浪反
數色祖反舍音捨

夏四月丙子公薨于齊

夫人與齊謀殺之不書諱也

魯公薨正與不正皆日所以別內外也

○別內也
彼列反

地於外也薨稱公舉上也

公五等之上

其地至上也

釋曰據隱閔不地故決之也其外諸侯之卒皆不言公尊內故舉五等之上也

丁酉公之喪至自齊

秋七月

冬十有二月己丑葬我君桓公

傳葬我君接上下也

言我君舉國上下之辭

舉國上下之辭

君弑賊不討不書葬此其言葬何也

禮君父之讎不與共戴天而曰不責踰國而討于是者時齊强大非已所討君子即而恕之以申臣子之恩

不責其討而譏其狩于鄙者齊魯大小不敵故恕而免之公雖不能報理當絕交而與之同狩故譏之也

桓公葬而後舉諡諡所以成德也於卒事乎加之矣

諡者行之迹所以表德人之終卒事畢於葬故於葬定稱號也

魯武王崩周公制諡法大行受大名小

行受小名所以勸善而懲惡禮天子崩稱天命以諡

受

受

受

受

受

受

之諸侯薨天子諡之卿大夫卒受諡於其君

其君。釋曰以左傳無駭卒羽父請諡於隱公是大

夫諡諸侯賜之諸侯既上有王者故知天子賜之禮

記云天子稱天以誅之又公羊說天子諡於

南郊在天子土者唯天耳故知稱天命以諡

義者行仁者守有此三者備然後可以會矣

此三者而出會大國所以見殺

矣。釋曰復發傳者隱公表會戎之

危此明桓公見殺之事故重發之也

如字又音狩

知者至會

桓無

春秋穀梁註疏桓公卷第四終

