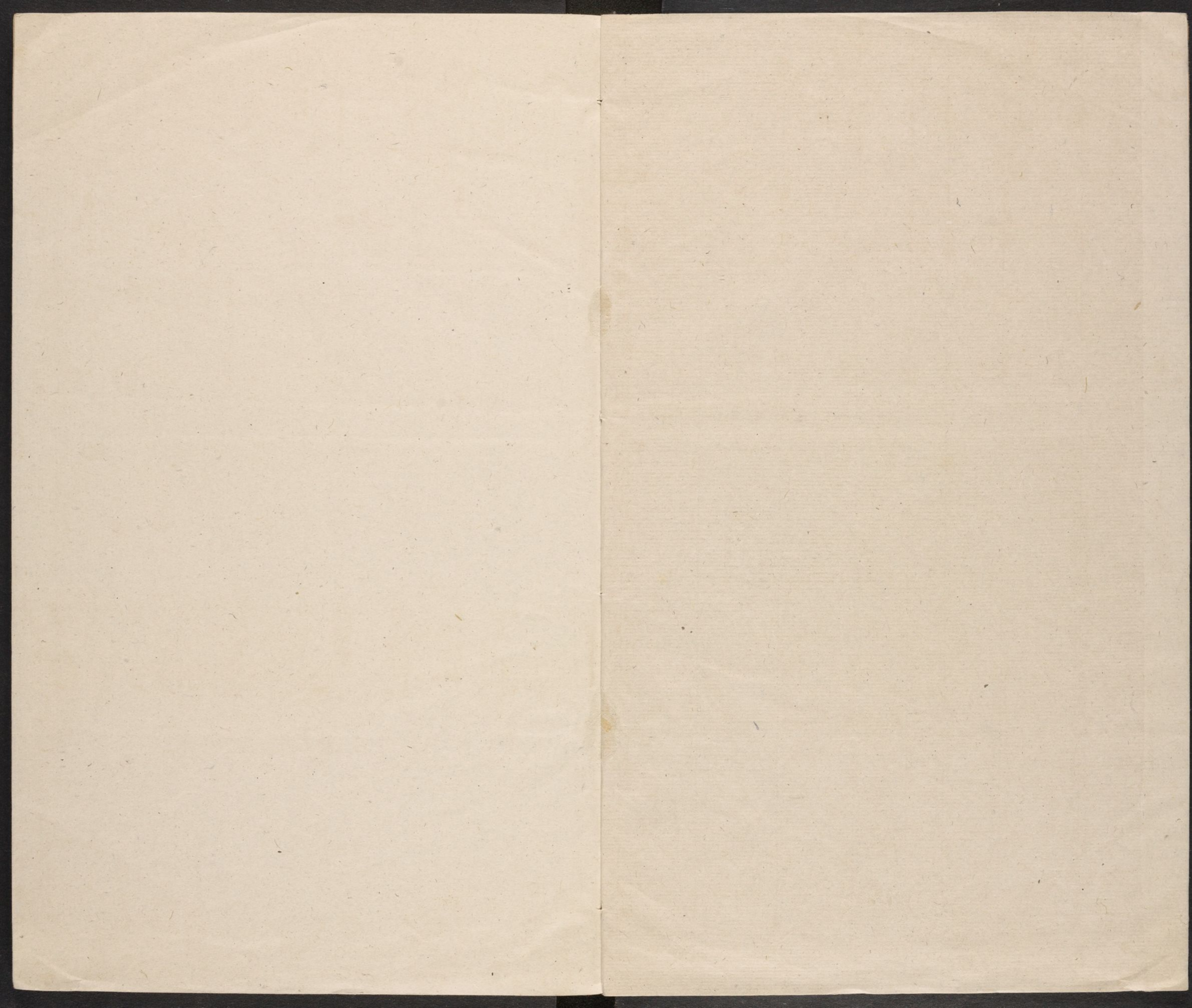
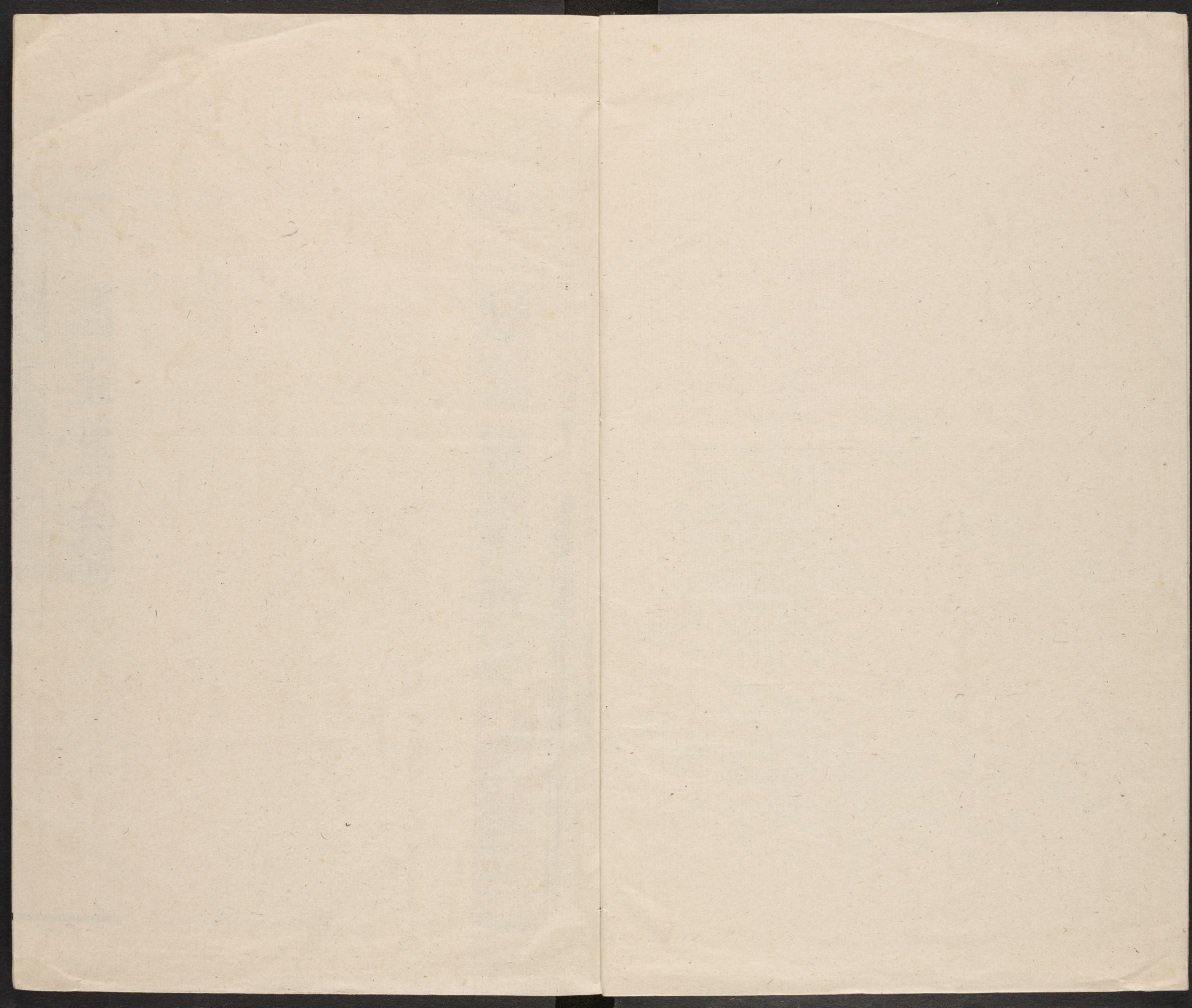


T 3150/1644.82

CHINESE - JAPANESE LIBRARY OF
HARVARD - YENCHING INSTITUTE
AT HARVARD UNIVERSITY
JUN 15 1939





石樓縣志缺頁表

卷六 第三頁
卷八 第四頁

卷七 第十四頁

序

哈佛大學漢和
圖書館珍藏印

吾友袁子梅谷纂修石

樓之志既成繕為一帙

都諸志下

居五甚矣

石樓縣志 序

文而嗜也十

無亦惟詳搜核

往昔遺事聞賢人君子
之幽俾信而可傳以不
沒於後世則亦已矣豈

其掇藻撫績而求擅於

英華之場將天下寵其

文而究何得於一人

與事也然言之

行不遠惡夫

不能按真肖

之始終本末滴

陋畔散之詞天

其

文以爲慚後世安所據

而信之古之所稱良史

獨司馬子長絕冠惟其

以曠代之才縱橫上下

古今之林每傳一人吞

吐騁頓曲寫乎事之所

難明假令移其人與事

而屬班范以下諸手爲
之其同不同固未可知
故當時之人物事蹟得
托於子長之文不可謂
非遭逢之獨幸文亦何

累於道哉且其所謂文
原非徒競於詞而以掇
藻撫績爲足以當之也
禹貢一書不遺壤植墳
墟以至篠簜圖輅龜鬩

齒革羽毛之屬罔弗備
具而周官職方所載其
瑣羅織列往往近是皆
無意於文而爲天下後
世能文之士所莫及子

長惟有得於此故辨而
不華質而不俚范蔚宗
乃自謂體大思精誠雄
其文之甚然似著書自
爲文者之言非所例於

左右史之記言動其於
禹貢周職方之意爲間
矣知此意者可與論志
史之文也袁子以名進
士起家文章擅海內來

令石樓起殘敝澤物
阜民循政次第舉而獨
於文教之興爲三致意
誠念石邑僻在萬山中
曩數被於兵不沐以詩

石樓縣志
書禮樂之化民將野健
而逞悍然弗率長上之
教然不使之窮經爲文
庸詎知詩書禮樂爲何
物也故立學課藝朔望

講貫之暇復有事於志
之役今閱所志星野津
梁戶口鄉村風俗之最
瑣細者亦莫不燦然有
文可誦而藝文所載則

石村集
又不過表揚忠孝節義
爲百姓疾苦請命期無
失悅安強教之意而已
焉而未嘗徒以文自鳴
則吾所取於袁子之文

者固在此也昔文翁治
蜀日導其俗與文從事
而蜀士習爲之大振今
石士之興起者豈不駸
駸漸澤於雅乎遲之數

十年後行且家絃戶誦
有文行命世之英接踵
繼出炳焉得儕於三代
兩漢之選者知必自袁
子今日始然則學不通

於治信不足爲文故吏

如袁子可與言治士如

袁子可與言文夫志之

文猶諸史也吾請以茲

志之序質諸袁子而繼

題

今與之言史

昔

雍正庚戌菊月

賜進士出身翰林院檢討年

家同學弟王璠拜題

序

士君子窮視其所守達視其所
不失其守而能有為者吾聞之
失其守而能有為者吾未之聞也
然有守固能有為而往往始終易
轍前後不侔窮雖有守而達不能
有為非必才不足守不定而失之
此有道不變者之所以不概見也

今於石樓 袁侯見之矣侯古彰
知名士也與余爲文章道義之交
迄今三十餘載竊見其生平甘淡
泊嚴取予重然諾留心當世之務
而慈祥惻怛又其天性然也私心
佩服而效法之已非一日今合石
樓石環邑皆山民貧賦重地僻人
稀無着之積逋至萬數千餘金

巧婦豈能做無米之炊侯爲石
計長久欲使無着之糧有着力
借牛種以開新荒緩陞科以
欠分年開墾而民力不勞減
收而完公亦易扣養廉以
眼勸鄉井以相扶持積逋清而
無敲扑流亡集而民享盈寧
國課下利民生即此一端石民之

其福者固無窮矣至於條陳利
革除陋規脩城池建倉廩尊
護廟宇立義學以訓生儒嚴考課
以興文教停捐銀入籍之例請均
撥府學之條革樂籍以維風俗留
花布以給孤貧買隙地以葬黠民
之枯骨置義田以祭無主之游魂
求豁長餘之賦乞免缺額之一也

如詳窮差工食之不敷准迷失人
民之入籍種種善政更僕難終迨
至百廢既興更念邑志為文獻所
徵自前屆侯纂脩歷年七十有餘
散佚無復存者侯乃採舊文訪故
老收拾補輟使山川風土人物井
疆燦然具列誠盛典也夫躬勤勞
冒霜雪履畝稽查揆情度勢使民

踴躍急公此非素留心當世之務者能之乎惟其甘淡泊斯能捐養廉之資以辦公惟其嚴取予斯能革公應之陋以自潔惟其重然諾斯能取信於上憲徵信於兆人而為其所欲為惟其慈祥惻怛本於天性斯能惓惓視民如傷為之計長久而不置夫

達之所為必視乎窮之所守若侯誠可謂有道不變者矣然非

朝廷知人善任

各憲培養曲成亦安能使有志之士

試牛刀於盤錯荒僻之邑沐化日之舒長也哉然則候之得以展其才奏其績者正以遇

明良在上無掣其肘而後能相與以有

成也余讀石志不禁懽忻鼓舞為
侯慶遭際之隆而弁言於簡末以
告後來治石之君子尚冀其因時
制宜興利除弊亦如侯之為民計
長久則石民之食福自侯始將不
自侯止也已

雍正十年壬子歲春王正月上元
日江寧許泰交拜撰

石樓縣志序

郡邑之有志猶國之有
史家之有譜雖小大詳
畧各別其備紀載垂久
遠則一也天下列為郡

縣如百體効順一邑不
備則全體不具邑乘曷
可少哉夫子刪書斷自
唐虞下迄秦誓千古皆
大史書耳周禮小史掌

邦國之志志者記也春
秋所謂周志國語所謂
鄭書孟氏所謂晉乘他
若孔安國九州之志謂
之九邱邱者聚也言九

州之所有土地所生風
氣所宜皆聚此書韓宣
子觀書太史氏曰周禮
盡在魯矣一國之史郎
一國之典禮一邑之志

郎一邑之典禮其重有
如此者然而世之好詳
者鑿畧者缺甚至附會
已意浮而鮮實華而弗
質俚而弗辨劉知幾云

必兼才學識三者之長
始足以任此相奚斯謂
心術正者然後用之可
也一邑者天下之象其
志寧可忽哉我其重本

國家境疆開土久道化成
幅輳廣袤唐虞三代未
有若斯之極盛者恭逢
天子御極以來日星呈瑞
河岳効靈窮陬僻壤漸

摩至治靡不戴昇平而
難名大化茲叨
各憲風清弊絕時和年豐
徧徵邑志以記全盛石
雖僻處山隅民風淳樸

猶有陶唐氏之遺意焉
其感之也更速但前遭
闖賊殘燹居民逃竄舊
志已亡順治十五年邑
宰周士章於灰燼之餘

搜殘拾遺纂輯舊志僅
存什一於千百已耳閱
今七十餘年余甫下車
卽欲補纂邑志奈積逋
萬餘逃亡未復撫字爲

艱適值軍需三次旦夕
勤勞無暇寸晷兼以樗
櫟庸材不敢謬爲增省
今第就所見聞訪故老
搜殘碣拾遺篇實紀其

閱數月餘徵其六核其事其實有補於吏治民生者寧叙勿畧至荒殘不可稽者寧缺毋濫粵稽春秋盟密甲戌夏五

已丑之類曰缺文蓋言慎也昔司馬遷傳記其文直其事核不虛美不隱惡謂之實錄石志敢云傳記哉但因其地以

石樓縣志
備記其事因其俗以實
紀其宜不致以已意爲
增減古者賦民採詩以
觀民風而後納貢以觀
民子

之髮膚以備毫末採風
不遺之意云爾是爲序
昔

雍正八年歲庚戌桂月

進士出身知石樓縣事江

右古彭袁學謨撰



石樓縣志卷之首

舊志序

朱之俊

古者王國有採風之典。車轍所屆。太史陳其詩歌。而獻之於天子。以聽黜陟。故其風土人物。與草木山川。皆付之史官。而播諸篇什。至今讀齊秦鄭衛。唐陳曹檜之詩。其俗尚之。貞淫物土之腴瘠。瞭然如視。螺文不亂。迨郡縣之制興。後之作史者。往往取稗官家乘。以摭拾其要領。使城郭溝洫。錢穀兵農。以至薦紳先生之出處。孝子節婦之風烈。無不

熟悉於胸中而後芟繁就簡。恢張潤色以成一代之書。甚矣志之有功於史也。吾汾爲晉陽之都會。山川奇勝。人物動儉。尚有陶唐氏之遺。而石樓僻處西偏。以山爲環衛。磽陘之地。屢厭兵燹。蒞斯土者。每艱於保障。邕侯周公名籍東吳。其文章議論宏博淵淳。殆不可窺較。丙申夏出宰茲邑。邑之士聞其風而慕望其光。而敬以親觀於其俗。而婚喪飲食皆中節。入里門而長幼雍雍然。循門度陌而鱗繡錯比。所謂豪駟市狷爲民害者。固無不鳥獸

散也。迺公素負者作材。又慮其身撫茲土而不能舉其地之籍。以示後人也。於鳴琴之暇。復搜石之舊志於灰劫之中。以釐訂而增益之。心營手畫。越歲書成。問序於予。予抱疴泉石久矣。何足言闕外事。然吾聞地以人著。人以文彰。通都大郡。廣谷巨川。不得其人。以治之一過焉。而墟矣。若夫奇偉非常。魁閣杰出之流。偶一試割爲之。修明禮樂。移易其風化之所趨。而更表其山川文物。以載之圖冊。勒之金石。於不衰。則雖窮荒塞徼之鄉。蝸廬黑

子之地亦煥然表著於千萬年之間然則茲邑之有賴於公者豈淺鮮哉雖然天下事不患於不成而患於難繼後之君子覽斯志也攷其城堡之何以繕葺徭役之何以均平權課之何以蠲貸士風民俗之何以培養尤而效之俾勿壞是公之德澤汪濊於石民者固百世不朽也順治戊戌中秋

周士章

夫治國邑者始於尚書之禹貢與周禮之職方而班孟堅因之作漢地理志厥後著述家祖之邑自

為載郡自為紀皆命之曰志於以網羅舊聞而徵信後世甚矣夫著述之難也志者經之裔而史之翼也識其大則以恢黃圖識其小則以廣青箱譬之粵罇燕函各適其用鶴長鳧短各因其宜不可誣也禹貢所紀田賦高下赤黎墳墟以至篠簜箛篥龜魚之細周禮則及於山藪川澤男女畜擾之粗而班孟堅則又詳於政治風俗奢儉緩急之故其宗尚雖不同總以備後人之叅稽證引則一也余一行作命在涪州之石樓邑昔春秋晉獻公封

公子夷吾於此。卽所云古屈地也。邑在萬山深處。風土涼薄。人物鮮少。民居陶穴。不飾棟宇。卽士子習詩書者。亦落落無多人。余嘗讀詩。至魏之伐檀。有勤之德。唐之蟋蟀。有儉之德。汾郡在唐魏之交。昔爲堯舜禹郊圻。而又密邇文王之化。其後卜子夏以孔子高弟。退老西河。以講明詩教。故屈邑諸士民。猶有勤儉遺風。文學遺教焉。但此地逼近秦境。而城池失陷者三。崇正五年。與十七年。兩失於闖賊黨羽。我

清龍飛之六年。復有弄兵潢池之叛逆。黃進祿兵燹之餘。人民被戮者十之九。併宮室圖書。罔有存留。縣志亦化灰燼。自余蒞任。首爲剔蠹均賦。弭盜詰逃。修舉鄉約。肅清保甲。而邑境安堵。更爲之乎。徭減引。通行商。廣貿易。招勸開墾。流亡漸次歸土。修學課士。風俗一爲丕變。嗟乎。以隻身荒鄙。備歷辛艱。行事具在。不可不謂殫厥心矣。然親歷其地。而不能舉其籍。余之責也。但文獻不足。而典故一無可稽。因爲廣蒐遺編。周咨鄉老。退食之暇。手自裒

輯耳目所及。漁網而標列之。其間山川之幽奇。人物之俶儻。以及司廨寺觀。邱墟橋梁。草木魚鳥之細。無不筆而存之。雖博而未整。踈而多漏。然而刪繁就簡。舉大畧小。譬之入市者。不目夫梁稷。而目珍異。入廟者。不觀夫牲牲。而觀禮樂。余輯志之意。不其然乎。萃羣勝於寸眸。臚千載於一朝。良匪易易矣。嗟乎。作令之苦。未有如余者也。山城斗大。承凋敝之餘。黽勉撫綏。拔茶千樹。置水一庭。馮元淑馬無芻豆。范萊蕪釜中生魚。余之事也。若夫鳴琴

堂上。栽花滿城。余則未遑。敬俟後之君子。倘後之覽是書者。鑒予一片熱腸。不獨山川人物為之增價。其以奠民生。益治道。或不無少補云。志成爰以數言弁其首。順治十有五年秋七月朔日。

姜宗呂

天下無不可為之事。第視其為之之人何如耳。乃或謂事有可為。必待心與力克。副力與時相乘。始獲有濟。此皆顧瞻因循之念。中之於中。決非矯然自命者之所肯甘焉而止也。顧國之事莫大於史

郡邑之事莫大於志。蓋繼往開來，使上下千百年間之事蹟人物，沿革損益，晰如指掌，繫史與志之功，是賴。迺時與力弗協，亦徒付之咨嗟太息，無可如何而已矣。此石志之成，終有待於今日也。石有志，其來已久，祇因闖逆發難，石首撻之，遂燬於明季之壬申。三十年來，文獻無徵，典籍淪沒，以致邑絕少墮猾者舞文，頑者梗法，孱懦者疾首而重足，政益以蠹，民益以疲，被野殘鴻，幾無集澤之望矣。江左周侯以丙申歲來牧茲土，文章政事卓越，

表甫下車，卽洞情俗，如觀火。擊猾者振頑者，煦濡孱懦者，未暮而訾以完，仆以起，石甿荷有造矣。因慨邑志久亡，考証罔據，雖目前瘡痍少甦，而一段拮据弗遑之槩，不能舉以示後，使後之視今，猶今之視昔，將無仍墮顧瞻，因循之見，與顧且又皆乎國家方有事於西南，軍興旁午，供億浩煩，督徵之檄如雨，有司苦奔命之不暇，且也沈泉浸薪，殿屎未息，悲絲穀泣，斗箕時艱，力絀，惟今日為甚，亦奚能有志竟成也。侯曰：否，否，是存乎人，寧時與力之足

窮爰毅然以修復爲已責。公餘蒐羅放失。諮諏典故。研精覃思。編輯而纂定之。復割俸爲剗刷之費。經年役竣。簡而核詳。而有要綱。舉目張。余終卷而歎曰。茲非未燬之前。所稱緗簡縑囊。哀然成帙者乎。又非旣燬之後。所爲隨颺逐煇。與劫俱灰者乎。乃一旦舊觀增燬。新裁競妍。伊誰之能。而令茲久湮之典。煌煌稱盛也。堪不朽矣。抑更有進者。石僻踞羣嶺之中。地界唐魏。俗亦兼之。且山童水礫。盈望石田。樸而寡文。農而不力。居業無安土之思。謀生祇旦夕之計。今得易流亡爲生聚。化鄙僿而雍容。其中補捄調劑之苦衷。志中已畧見一斑焉。願繼此而興者。引而長之。將見規模具存。儀型不遠。治日隆而風日易。園桃山樞之什。庶乎其可以不詠矣。順治戊戌臘日。

一 署矣...
 一 命曰...
 一 繼此...
 一 容其中...
 一 至...

石樓縣志

纂輯姓氏

鑑定

一 汾州府知府丙戌進士沈一葵 南福建詔安縣人

纂修

一 石樓縣知縣甲辰進士袁學謨 谷江西彭澤縣人

校正

一 石樓管軍印城守守備勳文煥 字陝西榆林州人

一 石樓縣儒學訓導貢生宋國相 勳寧武府偏關人

石樓營左司 總制 同左雲縣人

石樓縣 縣一典 同左雲縣人

編輯

國子監 監 同左雲縣人

本縣崇文坊人

一 終問

子監 監 同左雲縣人

同左雲縣人

生任錫故 崇文坊人

李映書 崇文坊人

王 崇文坊人

張 崇文坊人

王 崇文坊人

張 崇文坊人

王 崇文坊人

張 崇文坊人

王 崇文坊人

附

生鄭一昭 崇文坊人

劉一顯 上吳里人

言心 崇文坊人

王一詎 崇文坊人

賀一輝 村里人

監刊

儒

童鄭貽後 崇文坊人

趙金璧 美崇文坊人

石樓縣志

凡例十則

一纂緝體式悉照廣輿記條則雖參考不易然仍遵體要或有增減而規制不敢稍違焉

一紀事先統綱領後分條目各列小引以晰志事未逮之意也

一沿革舊置自禹貢周禮職方以及歷代廢興必詳載之存其故實以備後人之考核也

一祠祀合乎祀典者另列一第近今新建者亦宜

一增入其餘寺觀舊志所載未敢妄刪故錄而附之俾知所考

一名宦存善可以示勸今特另敘亦表而出之意也

一人物選舉有片長可錄者則詳註於名下不沒其善也

一忠孝節義乃乾坤之正氣其有已未曾經旌獎者既傳其實宜表其名槩錄以勵風化

一古蹟邱墓仙釋災祥不無附會而多怪誕雖有所聞寧闕其疑傳信必書以垂久遠

一藝文有關於吏治民生者皆書之至於著作題咏雖無益於政事然人文亦有不可泯者故特錄之

一全志村庄坊表風俗土產之類爲舊志所未及者今臚列而增入焉寧詳無簡以備考稽

石樓縣志
卷之首

一 全志總序

二

三 地理

四 藝文

五 職官

石樓縣志

目錄

卷之一

星野

輿圖

沿革建置

疆域

形勝

山川

津梁

城池

公署

附倉廩

藉田

學校

祀祠

附義塚

卷之二

典禮

賦役

戶口

稅課

鹽政

里甲

鄉村

寺觀

卷之三

武備

秩官

歷官

名宦

鄉賢

選舉

人物

忠孝

節義

坊表

仙釋

風俗節序

食物土產

古蹟

公墓

祥異

卷之四

藝文

御製
墓記

上諭
政記

祝文
橋記

學記
路記

管記

卷之五

藝文

申詳

卷之六

藝文 詳文

卷之七

藝文 祭文 表文 示諭 看語 碑記

卷之八

藝文 碑記 引 銘 歌 序 詩 跋

石樓縣志卷之一

哈佛大學漢和圖書館珍藏印

星野第一

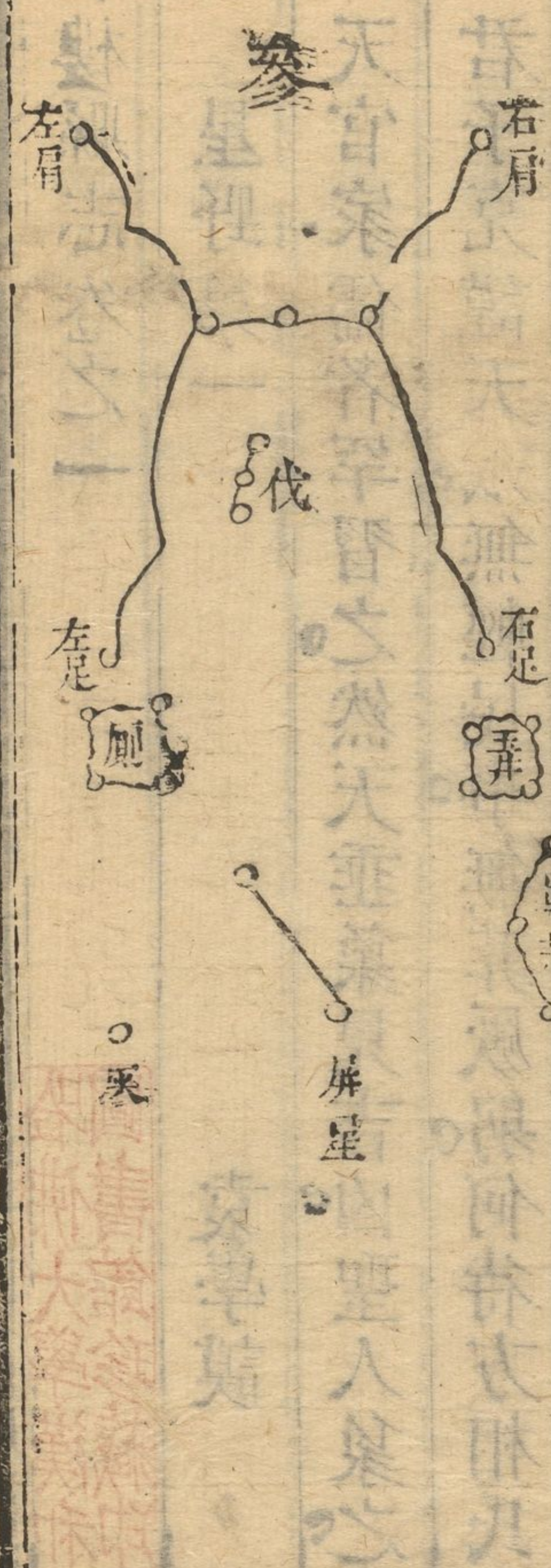
袁學謨

天官家。儒者罕習之。然天垂象見吉凶。聖人象之。君子克謹天戒。無輕民事。無菲厥躬。何待方相氏。因地因天。可以卜休咎也。若夫司天所考。職在靈臺。其又何知焉。為志星野。

按周禮保章氏以星土辨九州之地。左氏謂臺駘。能業其官。顓頊封於汾川。蓋臺駘。汾神實沈。參神。則汾專屬參矣。天文箋註曰。參一度可當

二千九百三十二里。石邑在汾州西南三百里許之內。縱橫推測亦屬參星無疑。舊志所云參背者。不過據山河以考之。非緣星而紀也。今特正石樓為參野之分。

因星分參宿圖



參七星形如白虎。兩肩雙足三為心。為忠良孝

謹之子。明大則忠臣孝子安。曰參伐。曰大

辰。曰天市。曰鉞。鉞主斬刈。又為天獄。主殺

伐。又主權衡。所以平理也。又主邊城。中央三小

星曰伐。天之都尉也。天官書曰參二星直者是

為衡石。下有三星。兌曰伐為斬刈事。中三星為

中軍。正中一星大將。旁二星參謀也。命名為參

以此。二肩為左右將軍。二足為前後將軍。伐大

將之柄。主大司馬九伐之法。以正邦國者也。屏

二星在玉井南為屏風。屏風以蔽廁也。玉井四星在參西右下水象也。主水泉給厨用。玉井東四星曰軍井。行軍之井。所以給司徒也。廁四星在屏星東。主天下病疾。其星明人無病。天采星在廁南。色黃則吉。天官書曰。參二星直者。是

又曰。天官一曰。夫。地。主。神。以。天。為。天。魁。主。對。魁。之。子。以。大。限。小。限。至。平。安。一。日。參。外。一。日。大。魁。子。以。水。收。日。製。兩。耳。雙。星。三。為。小。為。出。牙。等。

輿圖第二

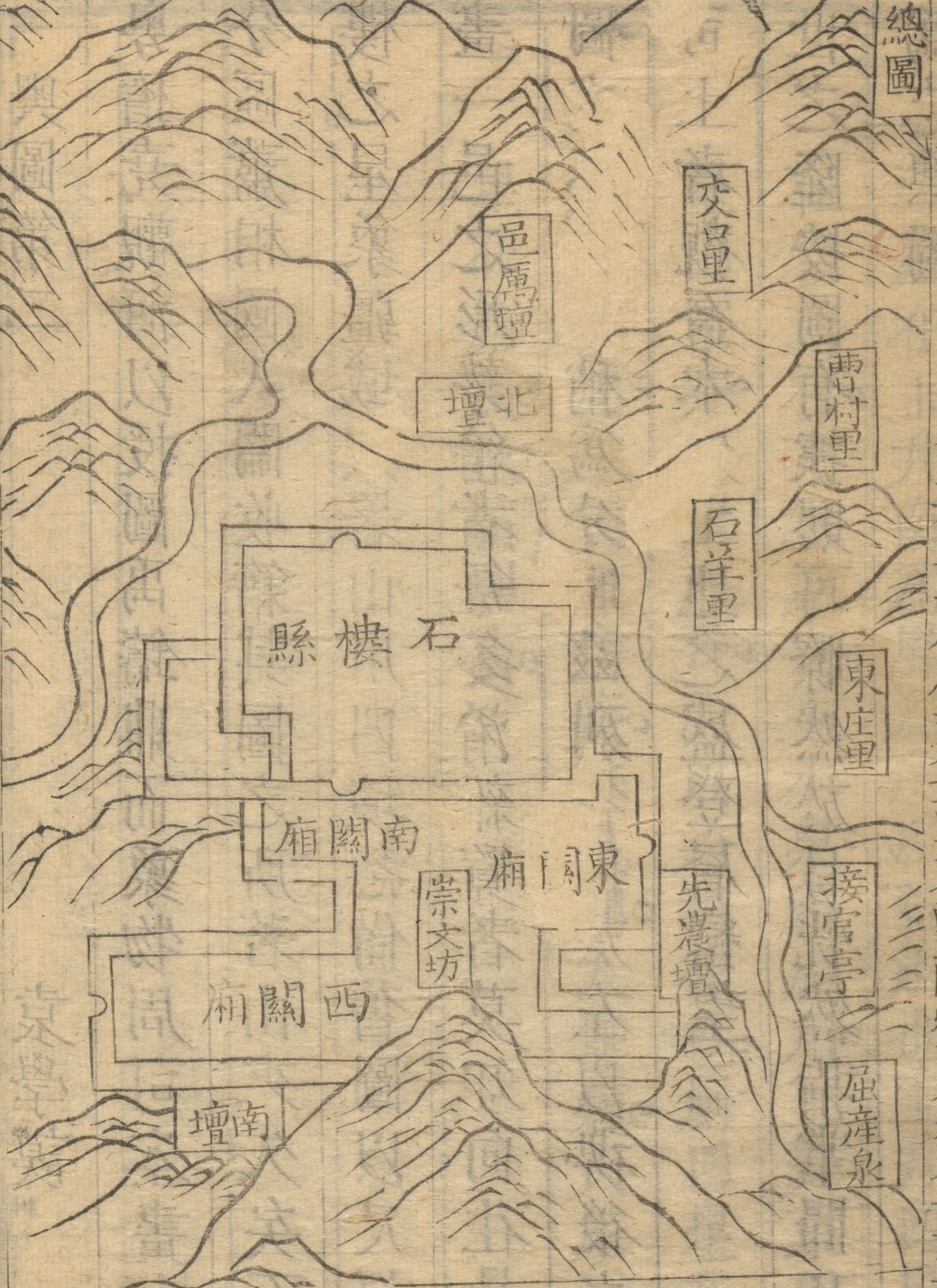
袁學謨

粵稽堯觀河以授圖。禹鑄鼎而象物。周司空畫土分區。蕭相國入關收籍。其圖之所著由來久矣。石樓之星象疆域。城署山川。四境悉備。舊圖以尺幅畫一邑之形勢。繪者每多淆雜。覽者莫知向往。是圖之不可不稍為分晰。茲列各圖於左。以裨後之司土者。觀喬木知土地之盛登。層巒望

聖世之隆。按圖有據。則可瞭然於目。恍然指掌間耳。為志輿圖。

東北至寧鄉縣砂塘村界四十里 東至孝義縣鳳尾村界七里 東南至隰州龍神村界五十五里

北至寧鄉縣



南至隰州羅兒溝

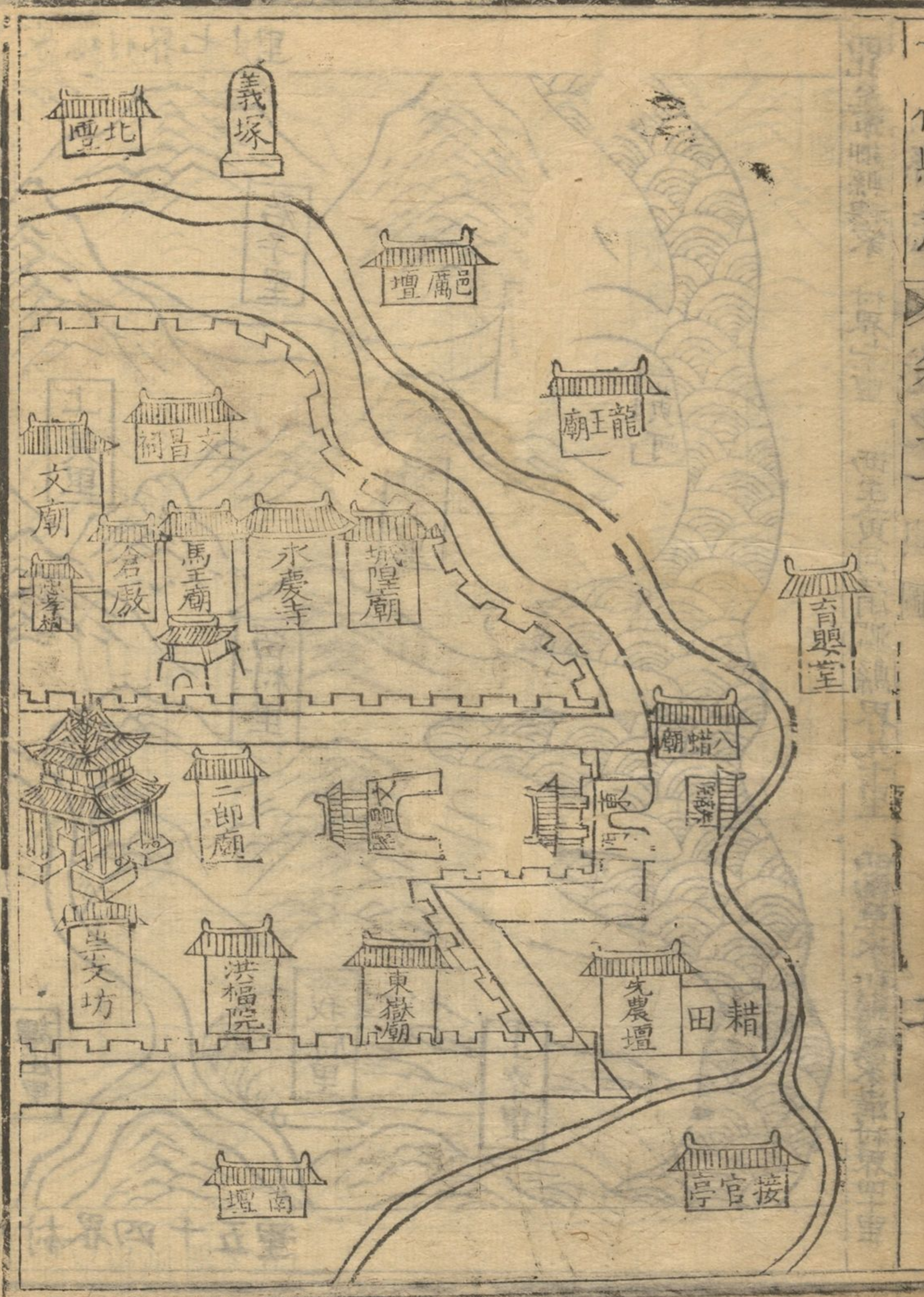
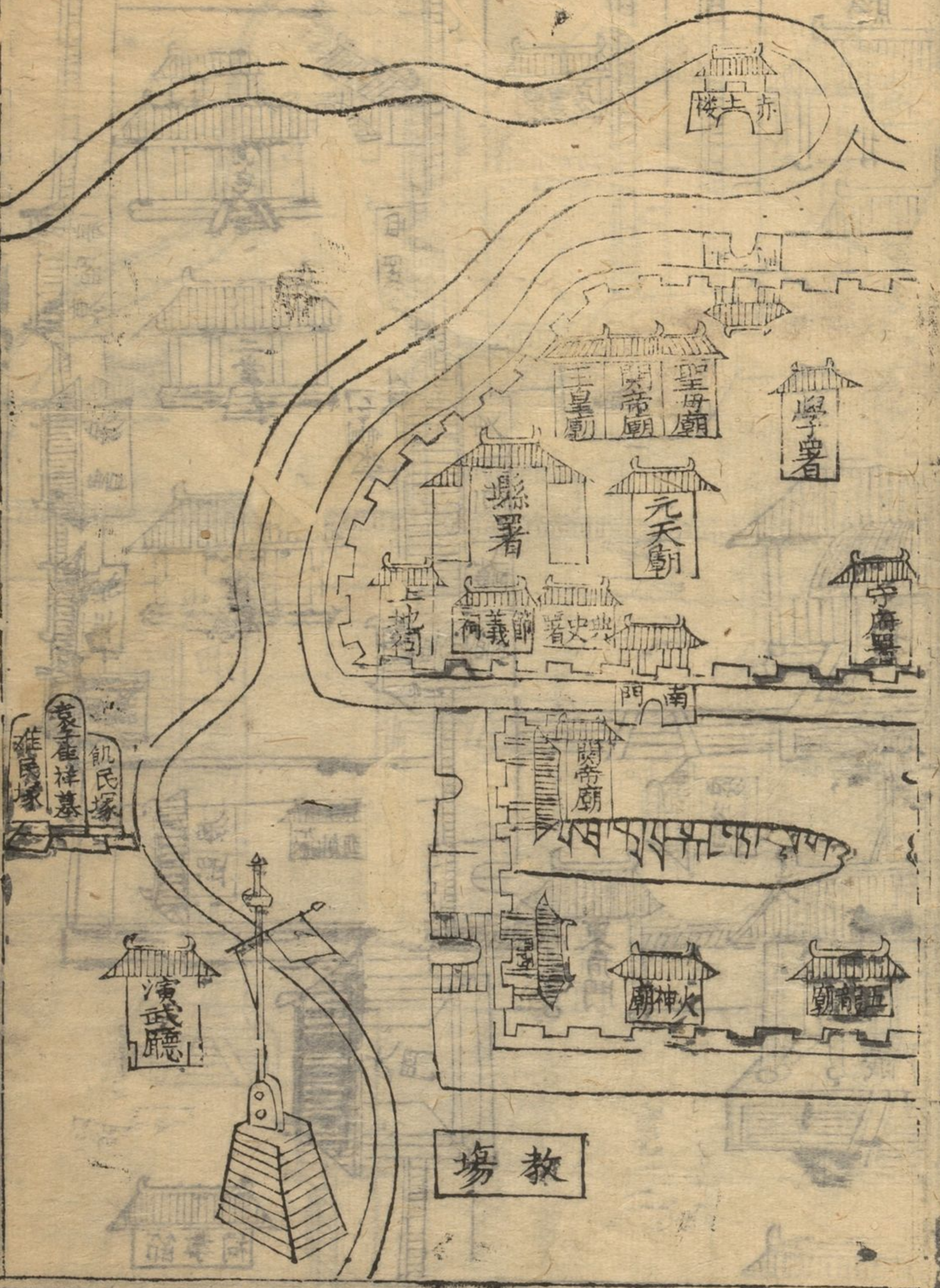
家鄉村界七十里

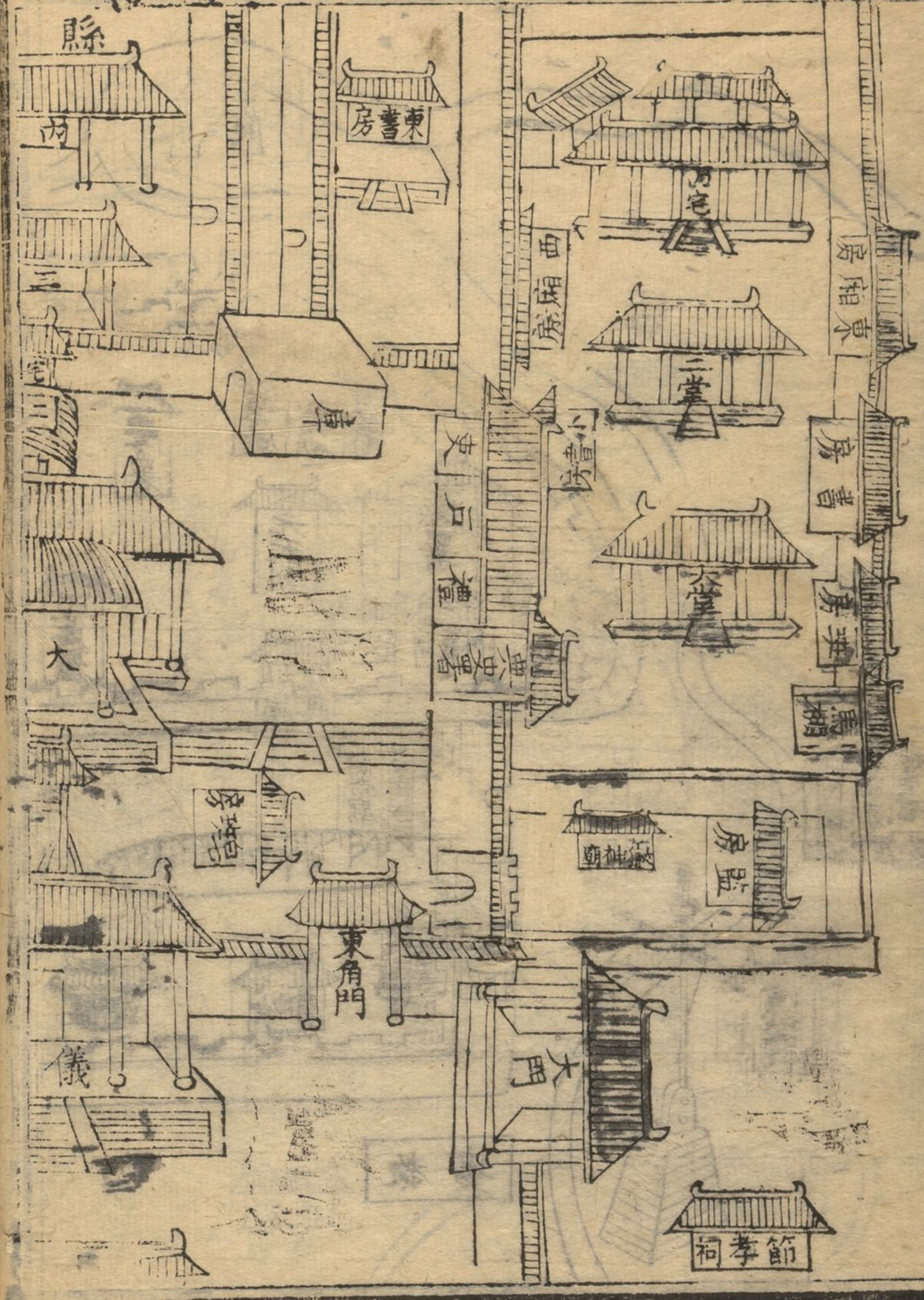
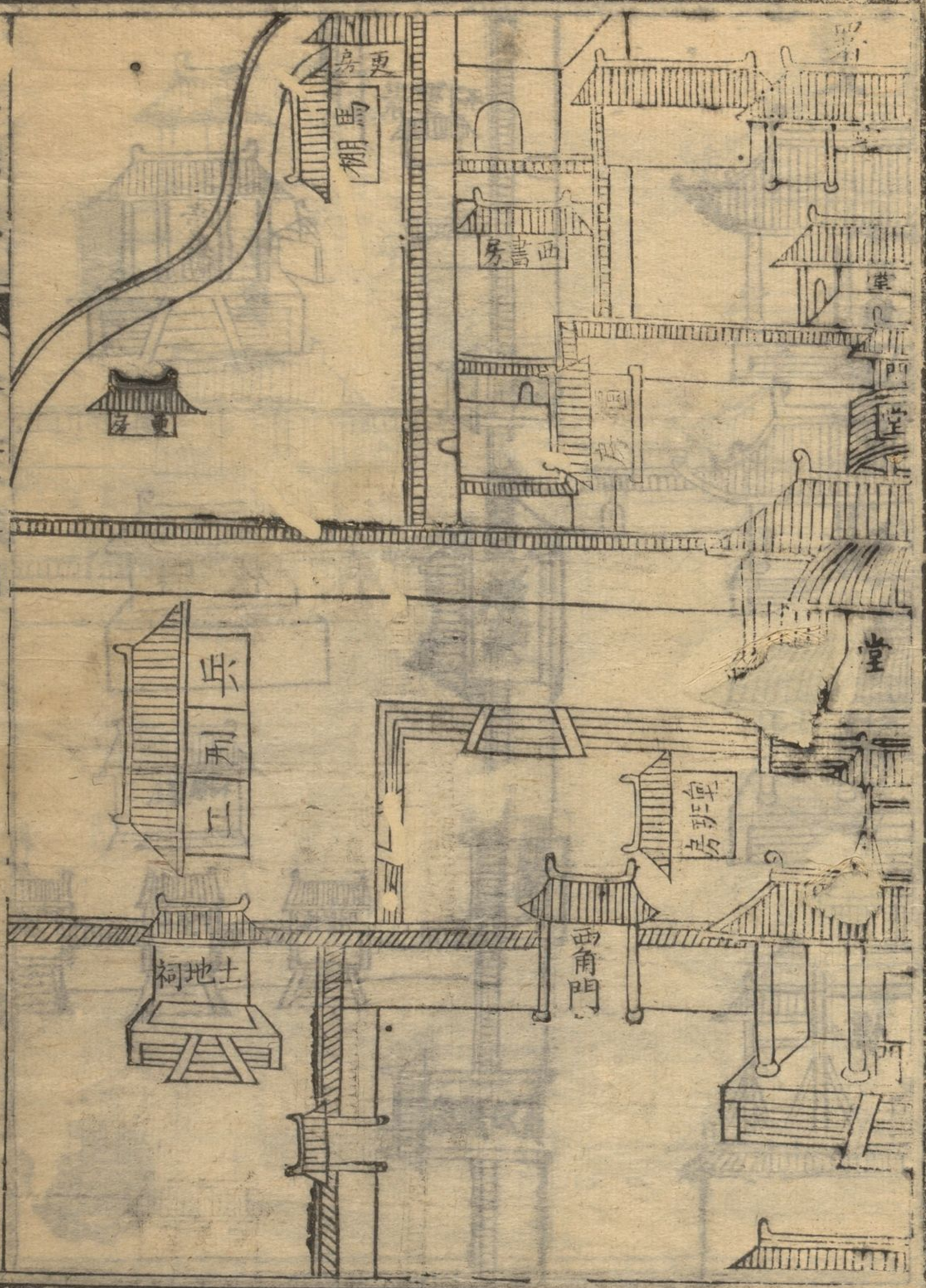


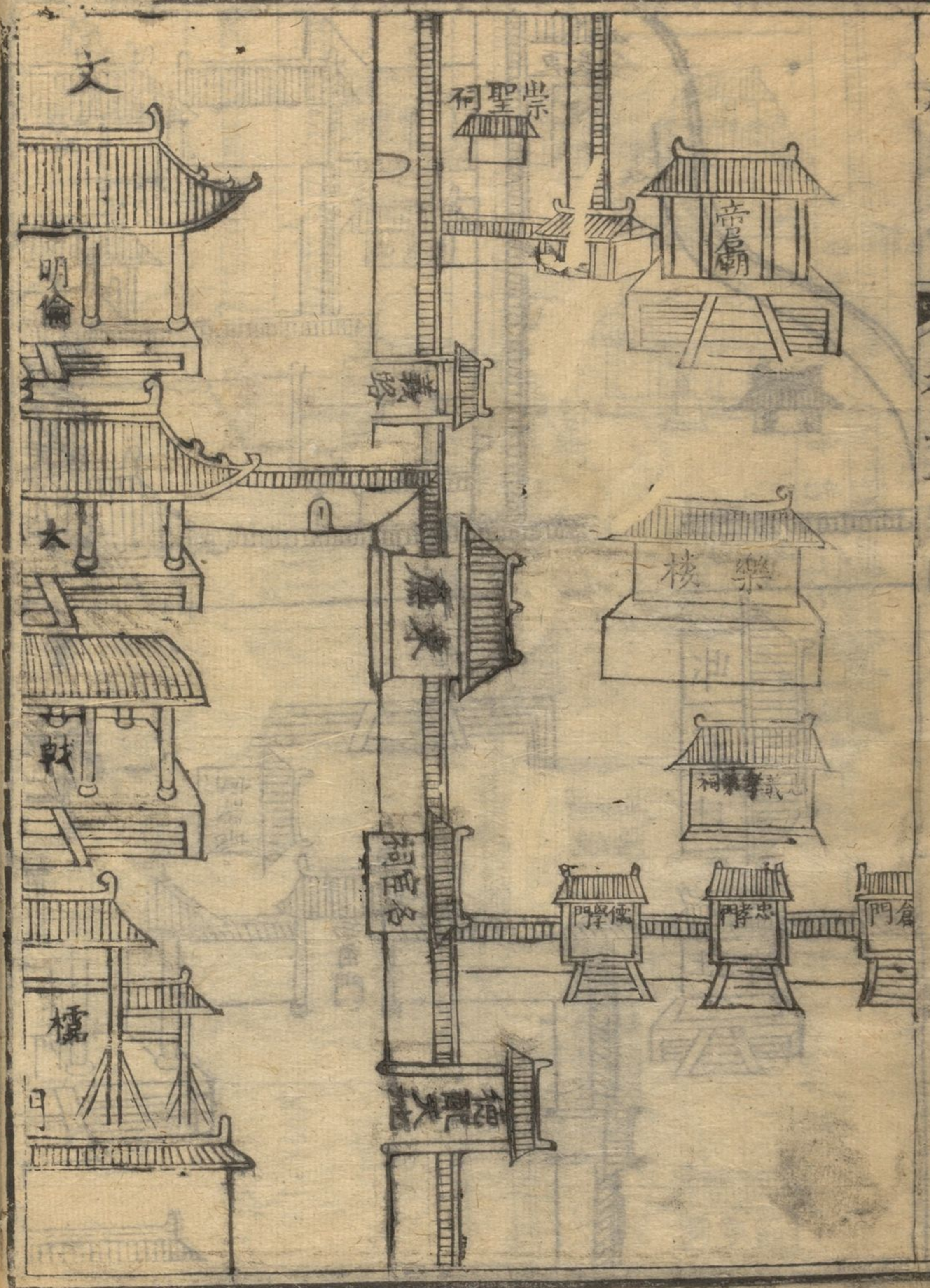
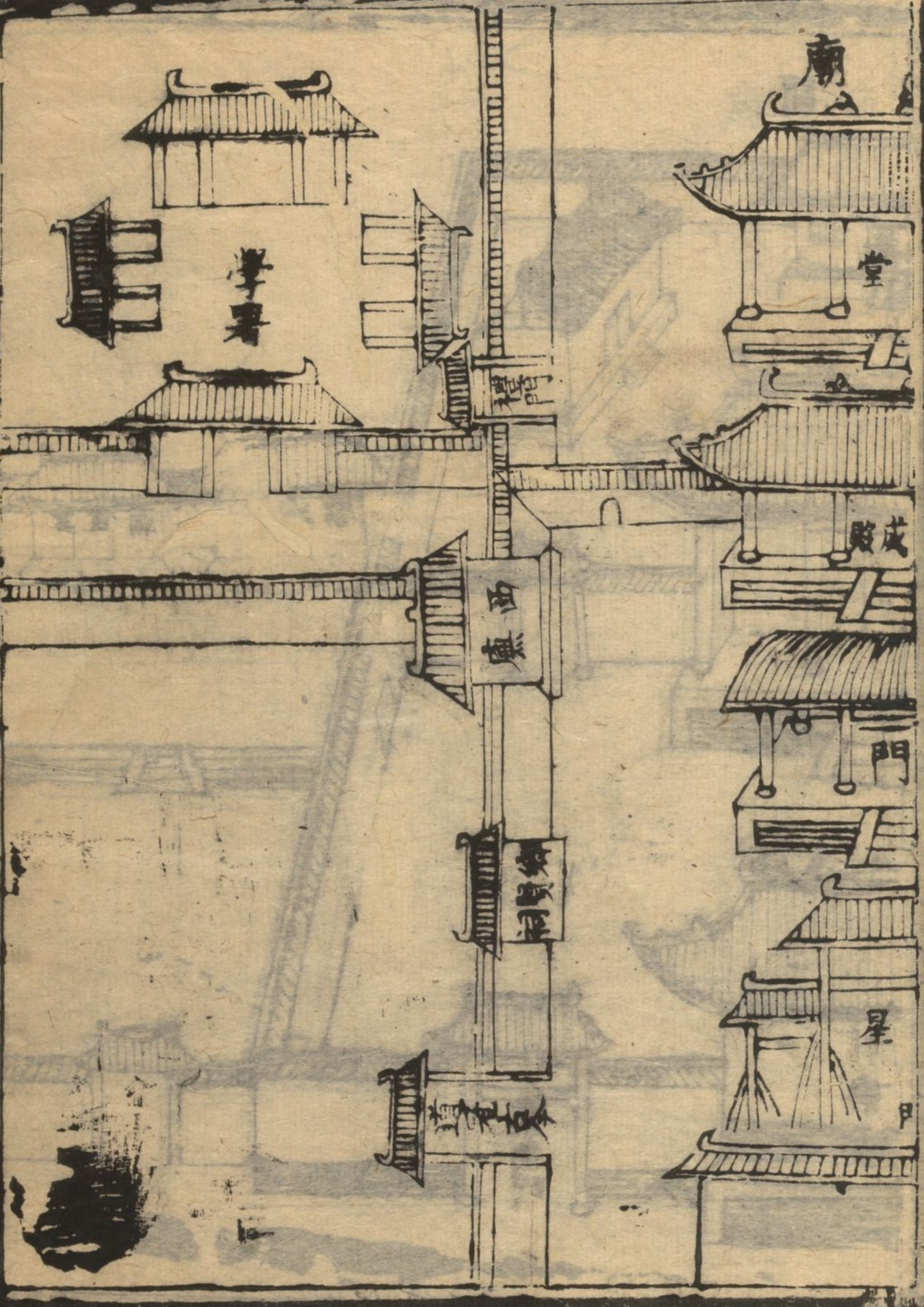
村界七十里

西北至寧鄉縣穆家村界七十里 西至黃河清澗縣界九十里 西南至永和縣趙家溝村界四十里

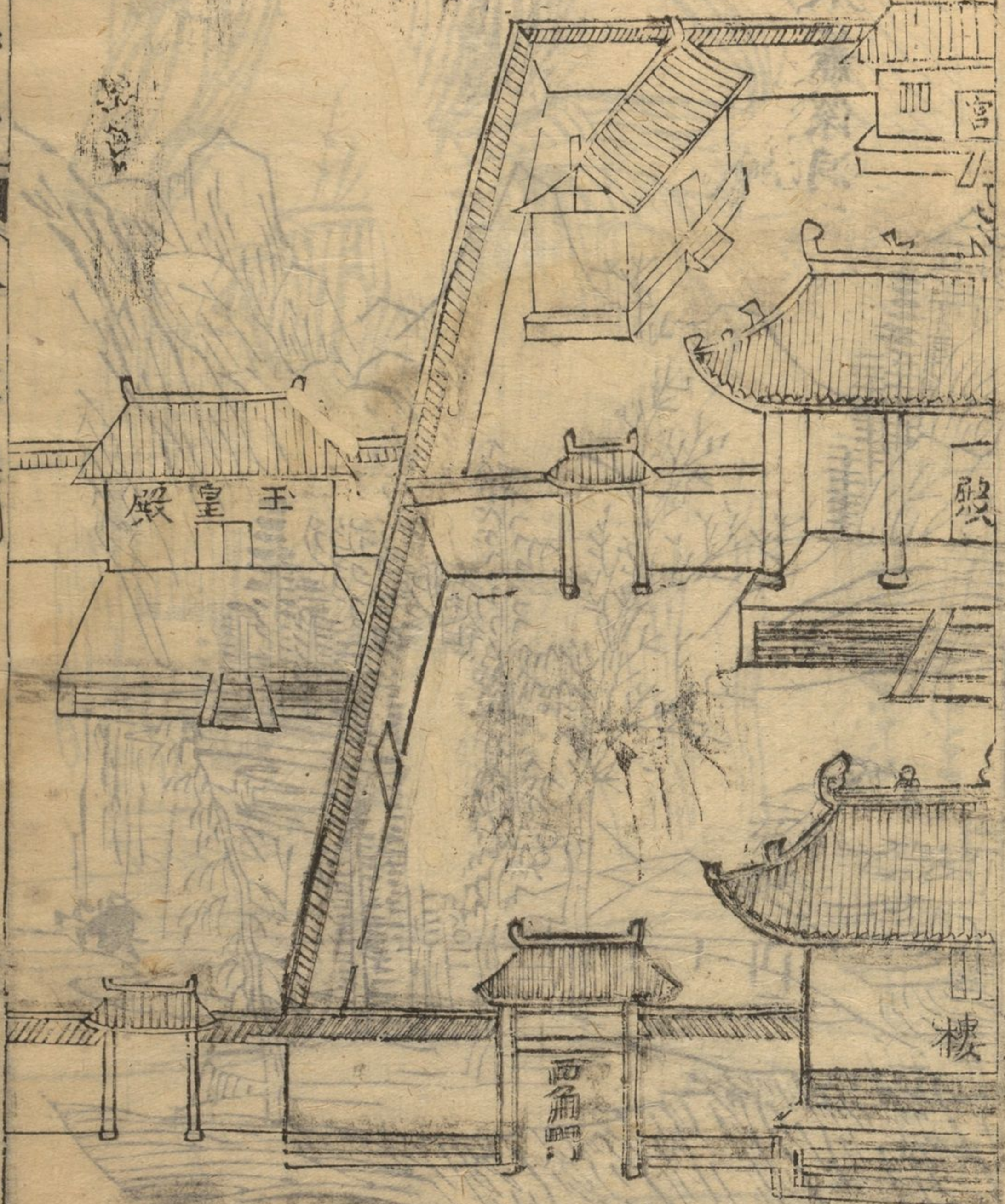
安縣志 卷之十一 輿圖



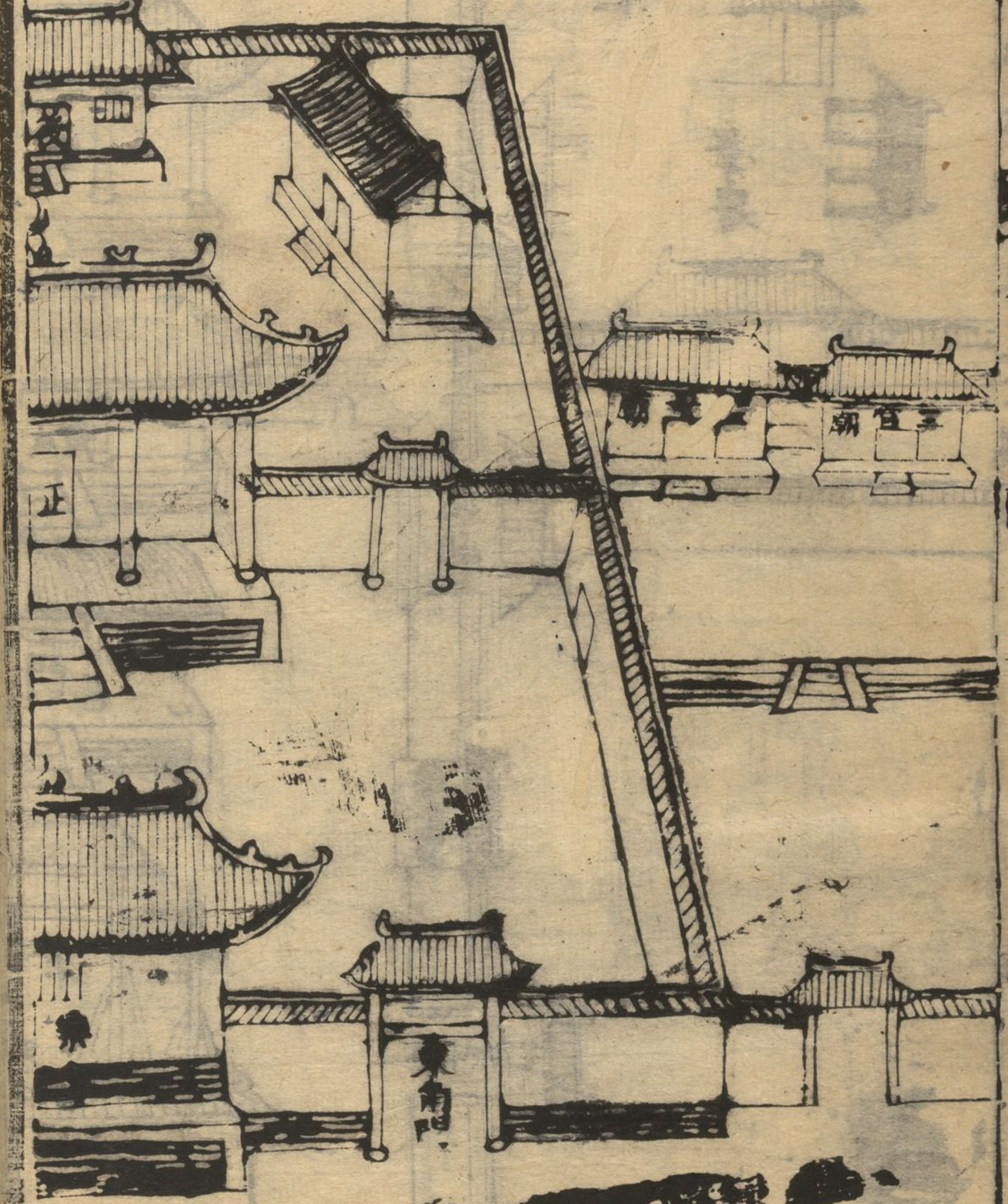




帝廟



閣





水簾深洞

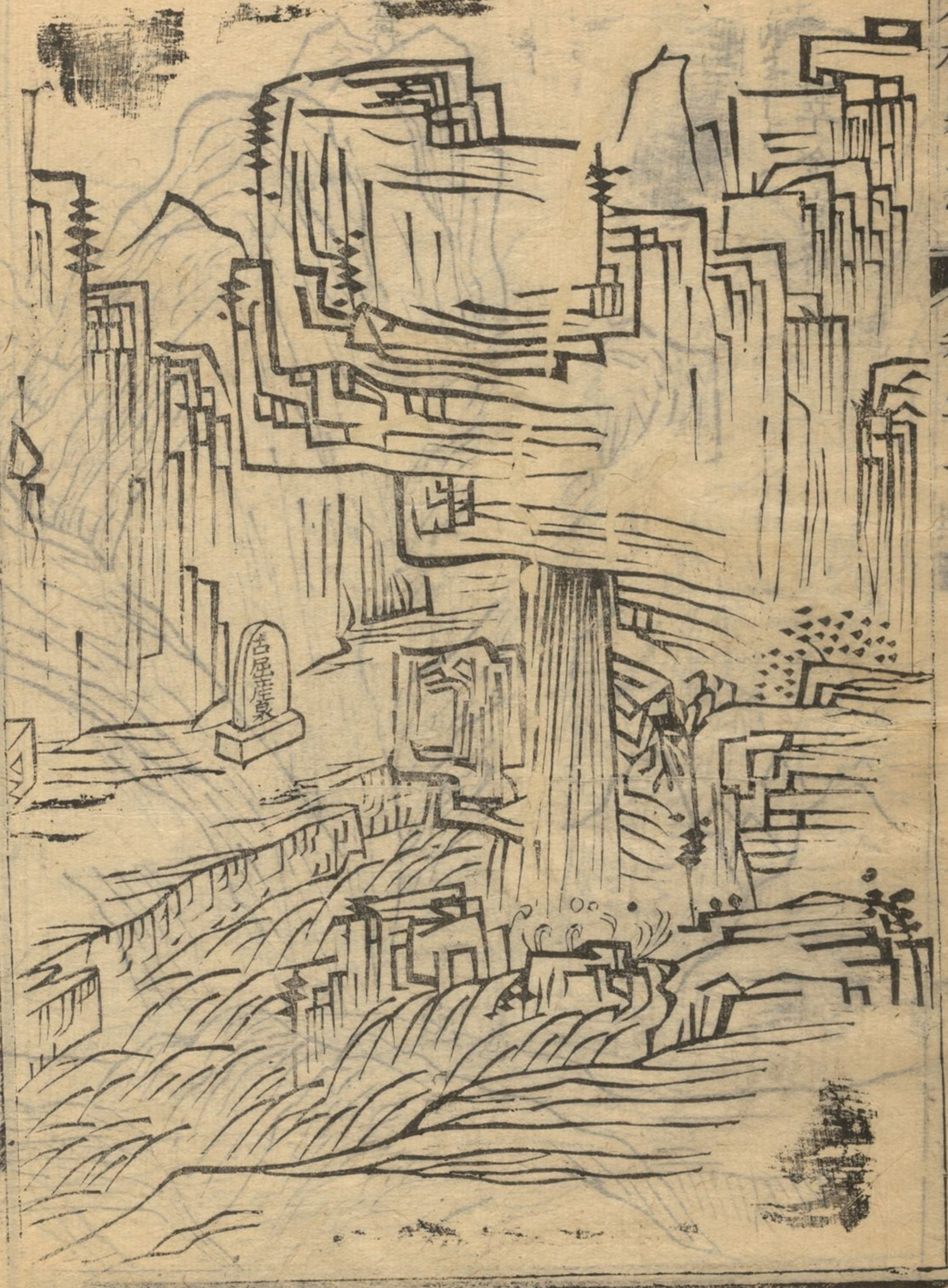
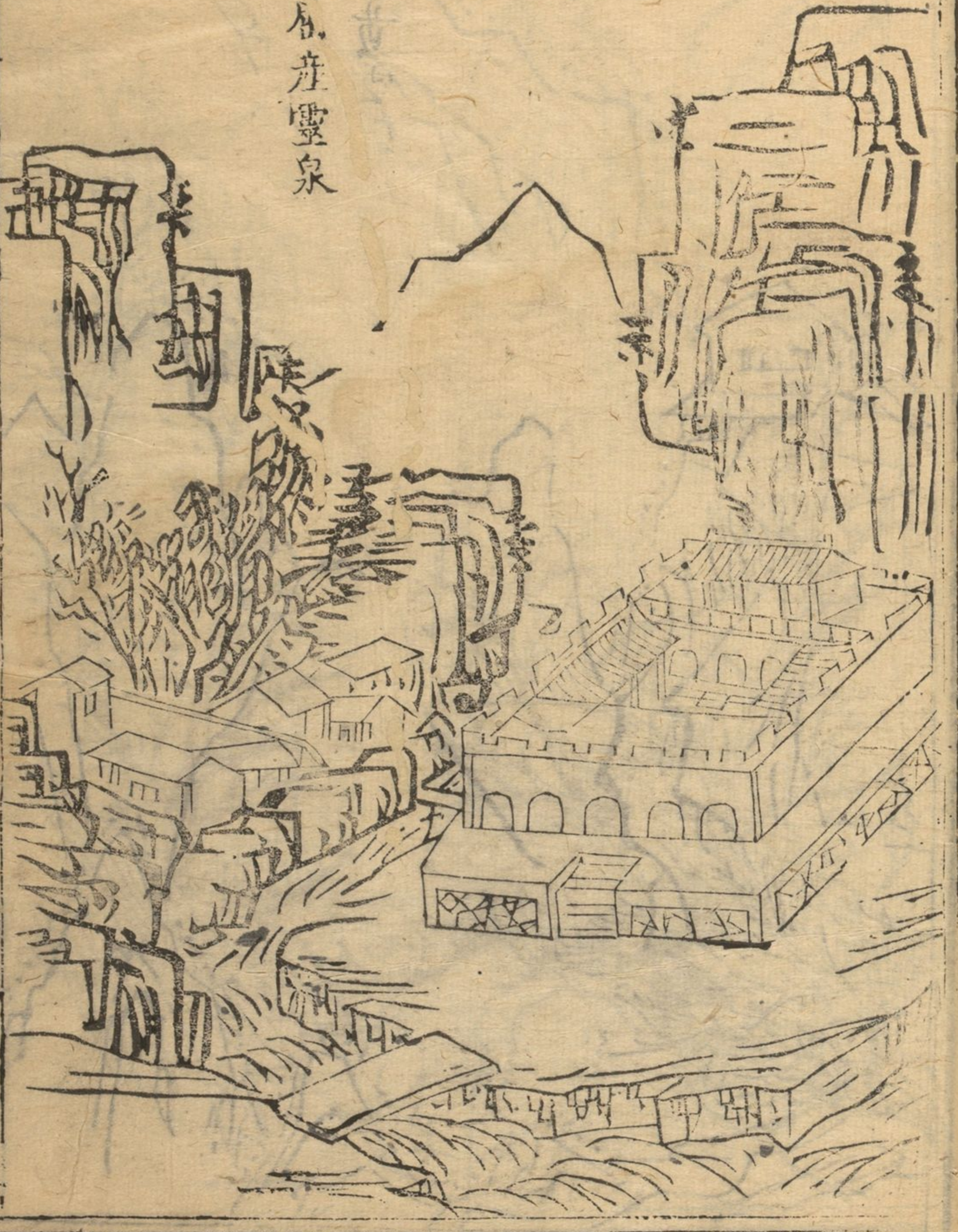


翠金高峰

香亭



仙產靈泉





黃
雲
雪
雪



雙流合壁



圓山疊霞



石本集卷之六

石本集卷之六



二



東莊秋別





北嶺春遊

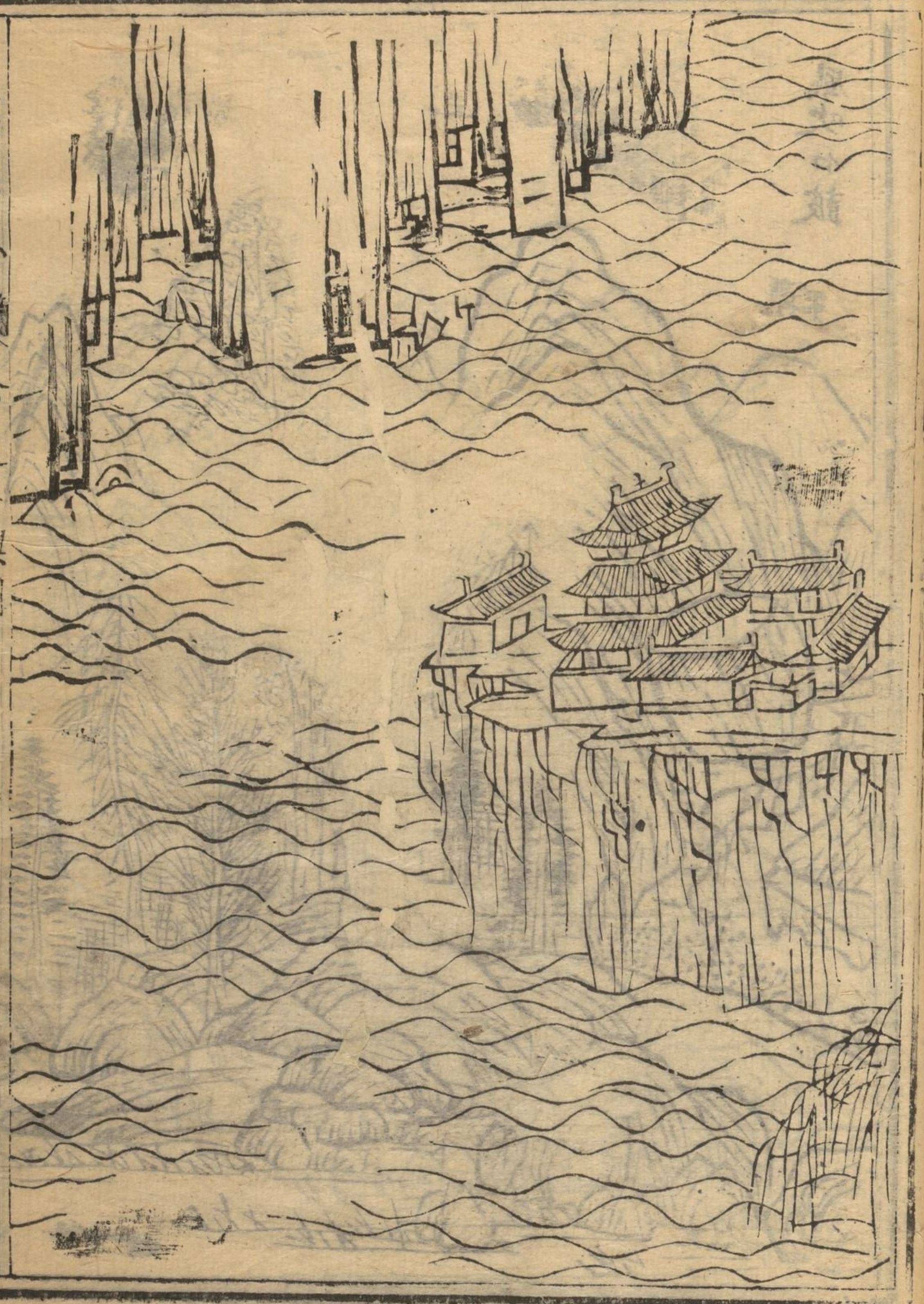




飛龍古栢



河帶東寺





風吹石鼓





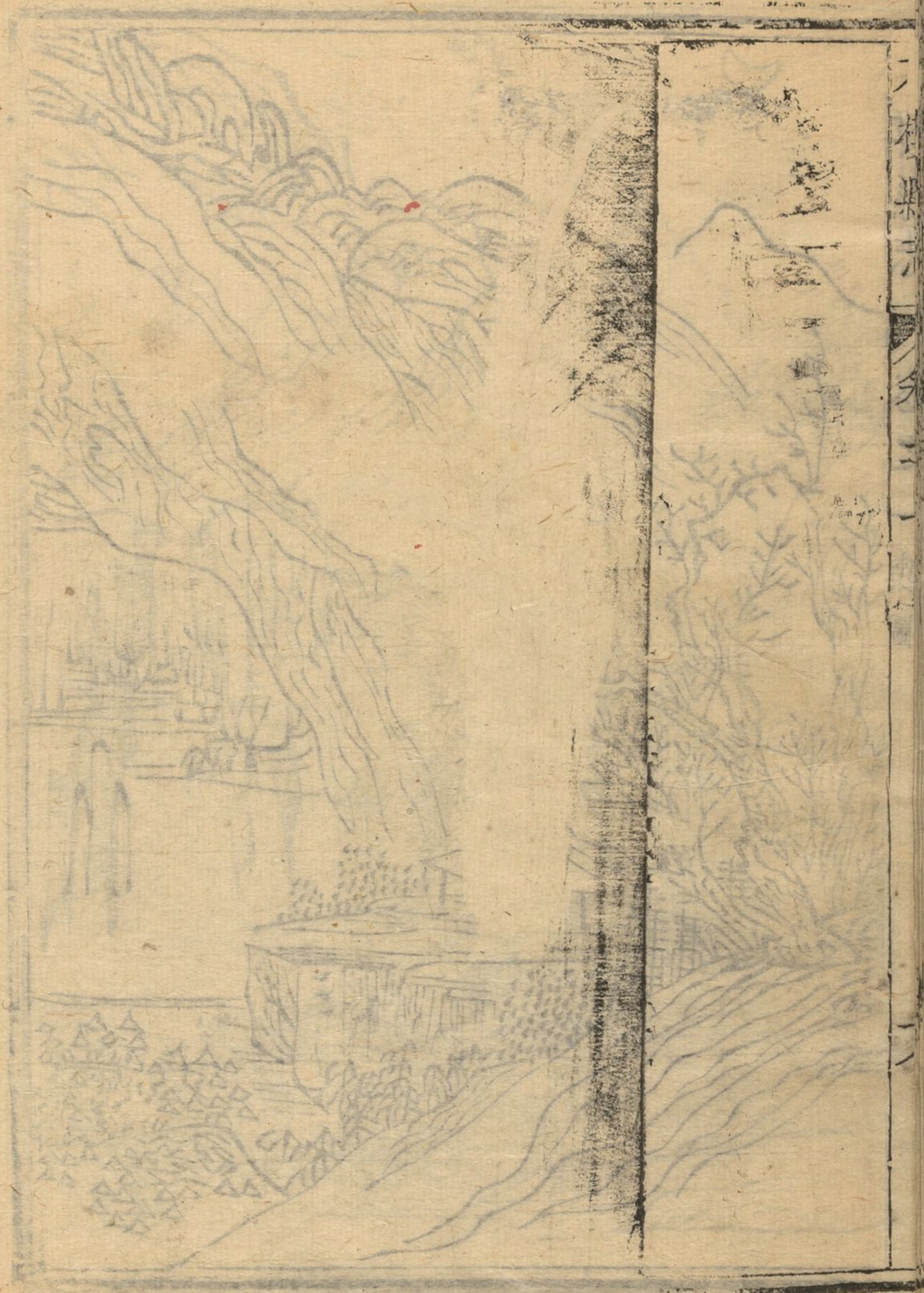
月映水塔



沿革建置第三

袁學謨

創建之役隨時損益倘以可已之事而必欲創爲之則勞民傷財固不可也若以必不可已之事而已之則因陋就簡無所不至矣石樓諸務廢弛已極不亟爲之整理將誰諉之且歷時綿邈命名不一分合屢常其沿其革或畧或詳乃建乃置或有或無未免放失於史冊見聞之外惟確見案據則綜敘有自今備書之後之考素者洵知非余假借而攙入之也爲志沿革建置



按禹貢冀州之域天文參野地屬屈春秋晉獻
 公封公子夷吾卽此漢屬河東曰土軍後魏曰
 嶺西曰長壽後周曰臨河隋屬隰州曰吐京曰
 石樓唐曰西德州宋曰東和州金曰鎮西州元
 復曰石樓仍隸隰明因之萬曆壬子邑令王三
 益請與靈石相易始屬汾州府
 國朝亦未之改也編戶坊一里三

前漢書地理志

袁學謨

疆域第四

袁學謨自跋

今一統之盛有分土無分民東西南朔無遠不屆
 其幅幘廣袤於斯爲極然一邑之守土猶九州
 一牧期以保淳輔翼王室不以壤地編小而忽
 故月令云固圻疆備邊竟完要塞謹關梁此提
 警飭之不可緩也爲志疆域而關隘附之

按石邑東西廣一百六十里南北袤一百里
 東至本府孝義縣鳳尾村界七十里自鳳尾村
 起一百三十里到孝義縣

南至直隸隰州羅兒溝村界四十五里自羅兒

溝起四十五里到隰州

西至黃河陝西清澗縣賀家畔界九十里自

賀家畔村起一百到清澗縣

北至本府寧鄉縣奠家塬村界七十里自奠家

塬村起一百二十里至寧鄉縣

東南至隰州老龍神村界五十五里自老龍神

村起六十里到隰州

西南至隰州屬永和縣趙家溝界四十里自趙

家溝村起五十里到永和縣

西北至寧鄉縣穆家城村界七十里自穆家城

村起一百里到寧鄉縣

東北至寧鄉縣砂塘村界四十里自砂塘村起

一百五十里到寧鄉縣

陸六路四條

東從本縣東庄里起程經故鄉村岔口村子男

村圪連村上庄村蒼耳塬村七十里至孝義縣

鳳尾村界路由本縣黃雲山過通汾陽舖遞

南從本縣胡家峪村起程經賈家溝村塌崖村
關頭村四十五里至隰州羅兒溝村界路過關

頭土山

西從本縣王村起程經板橋村老子王村井滿

村石家坪村田村霍家村九十里至陝西清澗

縣賀家畔村路過白家嶺山以黃河為界

北從本縣孟家場起程經西衛村賀家場村馬

村關平底村裴溝村梁家山七十里至寧鄉縣

異家塬村路過清水小河

陸小路三條

東從本縣沙窰村崔家庄村曹村羅村紅窰庄

七十里至隰州石口子鎮路過土地壑大山

西南從本縣蕭家場起程經任家庄瓦舍村河

窰合村延家溝九十里至永和縣永和關路過漫

灘坪土山

北從本縣三教場起程經新庄村四十里至寧

鄉縣王家村路經大和尚嶺直抵汾陽界

總路由縣治東北至郡城二百七十里至省城

五百二十里至京師一千六百五十里

永寧關

縣西二十五里西臨黃河路通陝西綏德州清

澗縣明洪武初年置巡檢司今裁

窟龍關

縣東北六十里林深路僻東接本府孝義縣南

連直隸隰州北抵永寧州寧鄉縣其地當四境

盜賊出沒無常實屬險要明洪武初置巡檢司

惜今裁汰應請復設以資巡邏

上平關

縣西北九十里臨黃河所路通陝西綏德州明

洪武十三年置巡檢司今裁

石樓關	石樓關	石樓關	石樓關	石樓關	石樓關	石樓關	石樓關
石樓關	石樓關	石樓關	石樓關	石樓關	石樓關	石樓關	石樓關
石樓關	石樓關	石樓關	石樓關	石樓關	石樓關	石樓關	石樓關
石樓關	石樓關	石樓關	石樓關	石樓關	石樓關	石樓關	石樓關
石樓關	石樓關	石樓關	石樓關	石樓關	石樓關	石樓關	石樓關
石樓關	石樓關	石樓關	石樓關	石樓關	石樓關	石樓關	石樓關

袁學謨

是邑之險要勝者勝他邦之景致有自然之形必有自然之勝山谿原隰寧無勝勢情形而涵英毓秀由此可以邈本窮源留心採風者題詠紀載所不能也茲筆之以備後覽未必非遊歷之一助云爾為形勝

按石樓左礪黃雲右帶黃河萬山拱峙二水交流無長林大麓以間之第懸崖削壁高下突圻倚土為城環列雉堞中起孤立惟恃四面皆山

周圍旋繞踞汾西南實為僻險之區四面皆山

流無異林大蠶以間之草懸垂峭壁高平突

對不對... 黃雲... 萬山... 對... 二木交

餘... 然筆之以... 必非... 壯烈

幽... 可以... 本... 留... 必... 風... 香... 醜... 和

之... 山... 日... 然... 之... 觀... 山... 欲... 風... 烈... 擊... 無... 烈... 凌... 壯... 沃... 而

... 之... 劍... 要... 劍... 谷... 劍... 出... 沃... 之... 景... 延... 沃... 自... 然

袁學謙

山川第六十里峯高回... 袁學謙

山不在高水不在深雖撮土拳石一壑一勺能分

天地之餘緒亦泰山河海類也况石邑崇峰擁峙

藉為屏障玉洞清流堪云奇勝是自鍾靈既久將

來毓秀無窮以... 以後驗云為志山川

石樓山

縣東南六十里水經云蒲水出石樓山是也

翠金山

縣南三里峯巒挺秀林木青葱春夏之間丁香

茨梅芬芳滿谷。邑中舊八景之一。夏之間丁香黃雲山。

縣東六十里。天開石洞。生成關隘。往來必由。嶽岫危峻。風氣寒冽。雖暑炎猶有陰森。雪後穿嵐。

來若登瑤臺。只一舊八景之一。去山川。牛心崗。

天縣東六十里。與黃雲相連。山與石。崇剎巖。團圓山。水不封。氣難。土。今。一。登。一。以。將。全。

縣西北三十里。峯高回雁。疊霞光耀。五彩成文。若慶雲圖。邑中舊八景之一。

九重山。縣西七十里。義牒馬家嘴。呼延瓚故里。山下有。

不馬。剖泉石。驚吞魚之勢。金甲巖。縣西七十里。與九重山相距數武。上有金盃甲。

無藏其中。昔呼延瓚所取石跡尚存。老子巖。縣西十五里。在譚庄。老子王村巖。上有清源滴。

縣西十五里。在譚庄。老子王村巖。上有清源滴。

瀝逢冬成冰。高四丈餘。不減玉砌。浮屠明月交。映光皎可愛。歲歲如常。邑中新增四景之一。

飛龍山

縣西五十里。山峻層巒。花柳參差。翠栢成林。昔

賀道人所汽。爭詳仙釋。邑中新增四景之一。

石鼓山

縣西三十里。在西吳峪塌溝。山有平石。一形如

琵琶。一形如鼓。故名之。風過有音。石擊有聲。土

人傳為仙踪。邑中新增四景之一。

石羊山

縣東二十里。東石羊村。一名栢木山。上有古廟。

此山多栢。遙望寂寂。就視茂林。舊有石羊里村。

故名之。

屈產泉

縣東南四里。從山下石眼瀆。瀉清冽可啜。春秋

時馬飲產龍駒石上。有馬蹄跡。晉人屈產之乘。

即此南山有水。發源隰州。瀑布奔流。堪稱奇觀。

邑中舊八景之一。

石樓縣志 卷之一 山川 三
煖泉坡

縣西四十里坡下有川冬夏長流溫煖不冰

溫泉川

縣西五十里煖泉坡下水溫不竭

黃河

縣西九十里由寧鄉地奔流南入永和縣界河

西綏德州清澗縣水賊乘間竊發明季設守備

把總以防至今花地墩等處尚有汛地

百井谷

通考云在石樓今考無稽

津梁第七

袁學謨

周制歲十一月徒杠成十二月與梁成民不病涉
平政之大端也石邑處深山之中路非孔道無津
可問一帶長溪兩岸曲澗槩不能以石砌橋天雨
暴發時萬壑爭流孰能禦之幸涸立可待淺則可
渴故以木搭橋將寒卽成梁由農事畢可用民力
夏令日十月成梁此之謂也至於曲徑斜通亦有
駕石長橋舊志遺之今悉備載俾後之君子檢志
而知好義成橋以鼓補砌之意云爲志津梁

石橋

故縣橋

殿底峪橋

瓦舍橋

塌地橋

小蒜橋

曹家坡橋

圪都坪橋

仁里橋

離城四里

離城二里

離城一里

離城五里

離城七里

離城七十里

離城七十里

離城七十里

離城七十里

曹村橋

北板橋

義牒橋

橋頭橋

喬溝裡橋

張家河橋

子南橋

義和橋

離城二十里

離城十里

離城六十里

離城五十里

離城三十里

離城六十里

離城六十里

離城二十里

離城八十里

河水木橋

東河橋

屈產橋

沙窰橋

曾迥橋

板橋岔橋

譚庄橋

東西衛河橋

離城一里

離城三里

離城五里

離城五里

離城十五里

離城十五里

離城十五里

離城十五里

西河橋

岔溝橋

滴哨橋

王村橋

段庄橋

河橋

賀家塌橋

離城一里

離城十里

離城三里

離城三里

離城十里

離城十里

離城十里

三教岔橋

離城二里

戈家岔橋

離城二里

馬村關橋

離城三里

平底橋

離城四里

郭家河橋

離城五里

裴溝橋

離城六里

晉家岔橋

離城十里

田家岔橋

離城六里

留村橋

離城十里

西水木... 留村橋... 田家岔橋... 裴溝橋... 平底橋... 戈家岔橋... 三教岔橋... 馬村關橋... 郭家河橋... 晉家岔橋

城池第八

袁學讓

易曰王公設險以守其國蓋賴城池以衛民而御

暴也未聞尺土寸水遂謂金湯耶石邑依土為城

非惟年歲經久失修實因工程浩大無措兼且水

衝日剝逼近

聖廟倉廩民居莫

其危險之狀殆有不可勝言者

於雍正七年曾經通詳

各憲未便請動正項不敢加派民間未及大為

葺只得捐薄俸稍加添築垣堞頗固足資防範

後之令斯土者當按時整理毋傷民財可爾為

城池

土城一座

創自唐武德 年築明景泰元年縣丞耿祥

周圍一里 十六步高二丈五尺東南北三門

後增一西門合三里零三十步順治十六年知

縣周士章請改北門及南稍門並建樓以應

水其東門為南之外門狹窄頽圯雍正四年知

縣麥士偉改建重新名曰凝瑞止飛樓未蓋也

南門曰來薰北門曰拱極均仍舊名其南門路

場牆頽西門磚場城圯雍正庚戌年知縣袁學

謨通詳修理得動正項捐俸修建堅固如新題

西門額內曰紫霞外曰文澤

沙河二派

即五堤首

池濠溪水橫流實為損城之害非

堡四座

晉頭堡

離城二十五里

解家堡

離城三十里

華城堡

離城七十里

南嶺堡 離城六十里在君子里南嶺其堡最高極堅牢不可破

墩三十座內

二郎墩 離城一里

西墳墩 離城 三

東莊墩 離城二里

王村墩 離城三里法師圪塔

胡家墩 離城五里

四江墩 離城二十里

三頭墩 離城二十五里

薛家墩 離城三十里

薛張墩 離城三十五里隰州交界

轉角墩 離城八十里

閻家墩 離城九十里

崖頭墩 離城 百里

下兌墩 離城 二里

卷之二 公署

自古設官分爵由縣令以及佐雜各一級司所以
 重民生勵風教居位一日即業一日之學豈可徒
 負虛名糜廩精而大失民望倘一人向隅閉閣興
 思四方多壘至自憫微桑土以綢繆牖戶嚴屋
 而求無謂且謂有事也敢曰公廨亦傳舍云乎
 哉為志公署

我縣署在崇文坊西北明洪武六年知縣顧碩
 建崇正五年李闡燬燼崇正十年知縣熊時泰

重建不備數椽至順治十三年知縣周士章增
 修之迄今七十餘年頽圯不堪雍正七年知縣
 袁學謨捐資加葺牌坊重蓋捲棚增臺階修甬
 道建二堂馬廄甚華飾稍可壯觀焉舍
 大堂三間
 捲棚一楹 雍正七年知縣袁學謨建
 戒石坊一座 雍正七年知縣袁學謨重立
 東西六科房各六間
 營房二間

皂班房東西各一間
雍正七年知縣袁學謨新植

儀門三間

東西角門各一間
雍正八年知縣袁學謨

大門一座

豐贍庫磚窰一間

架閣無

儀仗庫今廢

贊政廳大堂西今廢

賓館大門南舊圯

川堂四間 雍正七年知

櫺櫺庫一間 舊宅內

外門房二間

銀匠爐房二間 雍正七年知縣袁學謙

茶房一間 雍正七年知縣袁學謙

外宅門一間 雍正六年知縣袁學謙

內門房二間

一堂四間 額曰松栢中 熙癸巳年

日廂房五間

知縣等

東書房五間

西廊房二間

廚房五間 雍正八年知縣袁學謙新建

耳房一間

西書房二間

西耳房二間

內宅門一座

住宅五間

磚窰一孔 舊置小亭於上一名曰山舫周士章額為青來閣下韓貽豐額曰宦海蓬壺

東西廂房各四間

馬廄六間 雍正七年知縣袁學謨建

更房二所 一在北一在南雍正七年知縣袁學謨建

槽門一座 雍正七年知縣袁學謨建

監房八間

監門一座

獄神祠一間 正八年知縣袁學謨建

旌善亭

申明亭

典史廳三間

大門一座

班房二間

馬房三間

宅門一座

內廳三間

東西房四間

內宅三間

東廚房三間

西廂房三間

陰陽學

醫學

義學

舊址今改... 總帝廟雍正六年知縣袁學謨
另設在... 蔚然有絃誦之風

僧會司

在永慶司

道會司

公值所

鄉約所

養濟院

在東門外雍正七年知縣袁學謨建

稅課司

在縣治東門外今廢

惠民藥

育嬰堂

育嬰堂

育嬰堂

育嬰堂

育嬰堂

育嬰堂

大門三間

康熙三十二年...

軍牢及殺房各一間

儀門牌坊一間

東西角門二間

大堂三間

六房三間

軍器庫房一間

上樓房三間

家書房四間

第一

馬房三間

草房一間

察院公廨

石樓公館

大門三間

正房三間

東廂房三間

西廂房三間

後房四間

久廢相傳倉廩基即

在汾州府汾陽縣入

知縣袁學謨重修

馬房四間

後院東房三間

後院臨街房三間

常平倉

縣治東儒學相連舊有磚窰十一孔瓦房六間小級窰一孔增磚窰五孔大門一間雍正元年又新添瓦房六間俱係知縣

社倉

神倉

在先農廟內雍正七年知縣袁學謙立

藉田

在東門外壇廟相連東三十三步至劉殿揚地界南三十六步至崖麓西二十六步至王如玉地界北三十六步至官路路南又地一塊東八步南北一十六步東至學田南至秋浦地界北至神地界共四畝九分雍正六年知縣袁學謙捐俸特置用價二十二兩四錢有契案存房

學校第十

袁學謙

庠序為風化所關養士於斯弘儒碩輔名臣巨卿皆由此出師嚴提調兵燹以後大有起色羣弟子朝絃暮歌禮陶樂淑彬彬俊傑三代之遺意也今逢我

皇上尊師重道先莫於學校追封

先聖於五世崇配朱子於十哲亘古未有之異數也願士子觀聖域之津涯悅禮義之規則必期居家為孝友仕國為忠良丕振頽俗為

盛朝人傑可耳今而後任教化之責者慎母曰成材
之難而薄作人之意也為志學校

大成殿五間 康熙二十五年知縣趙鳳集創修雍正六年訓導宋國相捐俸重修

東廡五間 康熙二十八年知縣王許重修

西廡五間 康熙二十八年知縣王許重修

櫺星門三間

德配天地道冠古今坊各一座

戟門三間 康熙三十一年知縣高必遴重修

金聲玉振門各一座

崇聖宮三間 康熙五十二年知縣韓貽豐重修

時習齋二間

義路禮門坊一座

名宦祠三間 康熙五十四年知縣韓貽豐創建

鄉賢祠三間 康熙五十四年知縣韓貽豐創建

奎光樓一座 九年知縣袁學謨重建

文昌祠三間 康熙三十五年知縣趙鳳集重修

義學房三間

敬一亭 無

神庫無

神厨無

宰牲所無

明倫堂五間康

五十二年知縣韓貽豐創建

進德齋無

修業齋無

儒學大門一間

儀門一座

廣文廳三間

康熙二十九年知縣王許重修

學署三間

東西房四間

射圃與教場並用

射器無

祭器載入典

學田

東門外與藉田相連前七畝一分東二十三
步至武生劉和宣地為界南七十八步至官
路為界西一十九步至學田地為界北七十
八步至河為界

學用
祭器
禮器
禮圖
東野
學容三

禮器
禮圖
東野
學容三

禮記第十一

昔禹菲飲食而致孝
所勤者民之事所以
祭者皆

宗廟朝廷之禮且國
事在祀日祭神如神在
知祀典當修其
敢或踰祀顧郡邑不

崇聖
先師
先農風雲雷雨山川社稷及

文昌
文昌

文昌

關帝並三代以至忠孝節義名宦鄉賢邑以煌煌

典遵制以學禮率士皆然此外暨一尚與酬功報

德不能無異聞晉俗里社叢祠僧道院各為祈

禱之地幸正而不濫俗共祀焉亦或曰靈効順安

必非民多益耶為志列祀

文廟 詳學校 聖廟 二月十五日祭

先賢廟 縣東 正房三間 即房 西多

文宣廟 縣北 正房三間 即房 西多

關帝廟

一在南關順治十四年知縣周士章重修
一在北門外雍正七年知縣袁學謨新建

三代祠 建在後殿詳見碑文歲以二五月
月戊日祭

城隍廟

縣城崇文坊東歲以春秋二仲戊日合祭
並祭

八蜡廟

縣城東

土地廟

縣儀 在雍正八年知縣袁學謨建歲以
二月初二日祀 鄧侯附焉

馬王廟

城內崇文坊東六月二十三日祀

火神廟

縣城南關六月二十三日祀

社稷壇

縣城北歲以春秋二仲戊日祭

風雲雷雨山川壇

縣城南歲以春秋二仲戊日祭

先農壇

縣東郊廟內壇高二尺一寸廣二丈五尺
雍正六年知縣袁學謨立

邑厲壇

縣城北清明七望十朔迎城隍到壇主祭

東嶽廟

東關順治十五年知縣周士章同守備陳
朝用重修

五龍廟

南關二日六月六日十月一日祀

玉帝廟

縣治北一在正門樓霞菴三月三日

上帝廟

縣治北一在西門樓霞菴三月三日

法師廟

縣西四五里王村高峯上歲以七月八日
祀按志云法師即薩真人也

三官廟

一在縣治北一在南關市樓

臺駘廟

在翠金山攷金天氏有子曰昧為其冥師
生駘能導汾水即參神封昌寧公今廢

晉公子夷吾廟

縣東南四里屈產泉上公子即惠
公也

漢高祖廟

縣西三十里團圓山頭

奉

旨特建忠義孝弟祠

儒學東雍正六年知縣袁學謨
立并泐石碑春秋仲戊日祭

奉

旨特建節孝祠

縣治北一在正六年知縣袁學謨立并
建碑切一座春秋仲戊日祭

義塚

縣南三里滴水嶺上計地二畝順治四年原
任陝西耀州學正許體心置今久葬無餘地

許令聞續施
一畝五分

嬰兒義塚

北門外康熙五十一年本府知府孫阜
捐俸十兩置地二十畝有碑存

饑民難民塚

西門外有遺忠逸節四字石碑一通
雍正八年知縣袁學謨立

按饑民塚生員王化美捐地一畝零甫葬兩月

署內復露明季難民骷髏三百餘首雍正八年

五月十五日

縣袁學謨澤及枯骨遷而附焉

奉隨捐俸銀五兩邑佐貳陳士俊捐俸一兩紳士

自卦鄭焯等各捐不一置得譚正至四甲趙長華張

習仁等租遺平地一十畝為義

公又另給價銀十兩置地一十畝與

落至

落至

路西至埭畔南至官路北至鄭定地為界

二段計六畝東至路西至路南至鄭定地界北

至河 第三段計四畝東至河西至路南至賀

來許地界北至賀來許地界 第四段路東一

段路西一段東至第一段地界南至官路西至

賀來許地界北至李朝愛地界又于九月二十

四日譚庄里紳士張顯解融等捐置段庄六

裡平地二段共七畝糧銀一錢四分東至陳如

金地界西至鄭貴丁地界南至鄭榮丁地界北
至趙廷玉地界石碑彎平地四畝糧銀三錢東
至官路西至鄭丕烈地界南至石畔北至官路
下脚上平地十一畝糧銀三錢東至水渠西至
河南至陳維禮地界北至河以上四至分明前
後共地四十三畝立有碑石詳見碑文公議將
二項地糧二兩四錢二分各里分認外其地著
城隍廟僧官成德世世子孫承管收租或自耕種
不得侵蝕將每年所收租粒變價以爲春秋二

祭之用每祭用豕一羊一帛一酒醴菓品照忠
孝祠之例務期潔具燦盛請

縣主致祭同城各官與祭分胙仍頒胙於後開
各里紳衿用垂萬世後之君子幸勿任其侵佔
褻棄通詳立案同地契存戶房照例交代永不
致遺廢也故特志之

附列頒胙姓氏

崇文坊

鄭燭

鄭不燈

鄭煜

鄭志遠

王化美

王謨

君子里 梁志梵

上吳里 劉承忠 劉允孝

石羊里 崔九岱

譚庄里 張顯 解融 解炳

陳英猷 田我理 楊貴聲

張習仁 趙長華

東庄里 李映書

曹村里 薛維翰

交口里 張景瑛

曹大士

任開甲

郝貴鼎

留村里 賀來許

鳴贊讀祝生員二名與祭聽撥候川

四合屬

陰陽頭

以上各頒胙肉一觔 吹鼓手各給半觔

以上各脈肌肉一脈

創題應

四合圖

其題亦全

野林里

蓬觀里

山萃里

魯觀里

其題亦全

