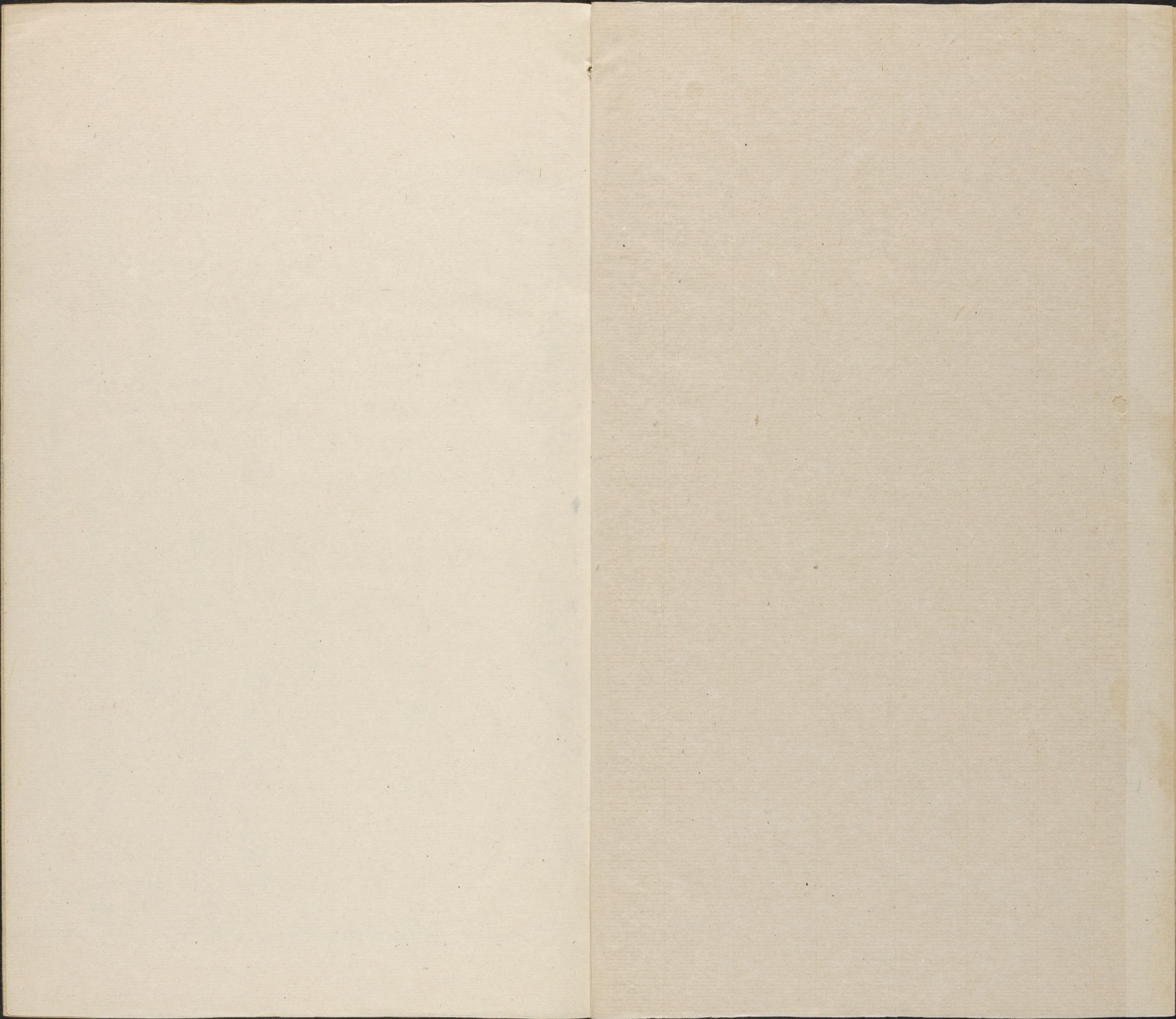


LIBRARY OF
HARVARD - YENCHING INSTITUTE
AT HARVARD UNIVERSITY
NOV 4 1939

T 3210/3530.836
2



卷之三

卷之三

山川

山川

山川

山川

山川

山川

山川

山川

海寧州志

卷之二

山川 水利 市鎮 都庄 橋梁 風俗 物產

夾際鄭氏曰州縣之設有時而更山川之形千古不易海寧腹多平陽而四境之山蜿蜒起伏如翼斯張如屏斯蔽河渠湖蕩脈絡貫通洵是地靈鍾厚也茲于山則及興築焉于水則叙修濬焉按冊可稽矣

郭濬記寧邑之山來自金陵徽黟昌化交於潛之白沙歷豪干至太陽灣屹爲西天目折爲蓮花峯交臨安之泥塢

哈佛大學漢和
圖書館珍藏印

海寧州志 卷之二
一
踰新城之青牛迤邐東南交富陽之場石嶺旋轉東北交
餘杭之由拳自少南而東交錢塘之分金嶺徂東而北爲
五雲山突爲南高峯交仁和之鳳凰山其東行者歷埠十
三亓里六十有五始交本邑之禪機山一里赭山七里巖
門山十三里蜀山又二十七里抵本邑城西此寧邑之西
條也自本邑城東去五十里石墩山七里大尖山三里鳳
凰山三里黃灣山五里譚山至菩提夾山交海鹽之西南
界而止鳳凰之北行者自萬松嶺吳山匾擔嶺半塘洪及
橫山峙爲臯亭山三十里至臨平山平原十里交本邑之
許村十五里長安鎮二十五里抵本邑城北此寧邑之西

北條也其上塘水自橫河保安門赤岸方輿河交本邑之
赭山港南自姚沈笕馬牧港萬沈笕淡塘河至二十五里
塘河抵城壕下塘水源自茗溪達本邑莊婆堰東流爲泮
江塘河至郭店支水南流抵邑城濠其支水東北流者合
洛塘河抵硤石鎮兩山分峙爲下流捍門而支水之東南
流者注入海鹽之界其下塘水之抵城而東流者北爲袁
花塘河南爲六十里塘河又有袁花諸山以爲捍門而內
河之自東而北者始滌洄不至蕩洩矣乃若南臨大海其
源自桐江富陽三折而至邑之西南則有赭山南岸龕山
對峙實爲江門東流合海汪洋浩瀚當邑城之南面而東

海寧州志 卷之二
南五十里則有石墩山爲障有鳳凰黃灣大尖諸山穹窿聳峙爲大捍門于是東西相扼百四十里之間海濤洶湧往來盪激地靈鍾於斯潮患亦鍾於斯矣最奇者大洋海水自海鹽逆潮而至挾江流而西返晝夜兩潮自江門歷錢塘富陽桐江以上而止復自邑東南而退故縣令郭一輪建層塔干城之東南以收勝勢云

海鹽圖經括蒼劉基嘗至海鹽橫山言從通州泛海至此乃知海鹽諸山是南條盡處天目雖爲浙右之鎮然勢猶未止蜿蜒而來右束黟浙左帶茗霅至長牆秦駐之間而止平松諸山居左引以長江淮泗之水處紹諸山在右繞

以浙江曹娥之水然諸水率朝此州而後乘潮東出朝鮮日本如在几案間蓋山水似趨海鹽而寧邑實據上游矣
西湖志西湖有湧金水門引湖水入城周流曲折歸于海寧地界其出艮山門者入上塘河由臨平而達于海寧
通志長水塘自長安壩東流爲二十五里塘河過海寧縣又東流入袁花塘妙果山之尾合姚塘茶湖麻涇彭墩泮江塘諸水入洛塘河北經紫薇山沈山間爲硤石河東經練浦海鹽塘亦合海寧諸水北經橫塘俱會于澉湖

西南之山十

赭山咸淳志在縣西南四十五里通志高七十五丈周三百步西南界仁和與紹興龕山對峙是爲海門

許志海潮至此與江流相值東不得溢益激怒作勢顧祖禹方輿紀要土石皆赤故名曹漢炎詩所謂江流曲似陽冰篆山色丹如葛令砂以此康熙初年有牧放馬匹者知府嵇宗孟以赭山瀕海斥鹵無草木外窪內湫牧馬非便具詳各憲示禁

禪機山許志赭山西一里高五丈周

文堂山許志赭山東半里高三丈一尺周半里明永樂初以沿海扼要徙赭山巡檢司于上

胡家山許志舊名黃山又稱越山在河莊山東一里咸淳志黃山在縣西南四十里一名越城山高五十丈

周六里二百步其色黃故名外志縣西四十里有百尺浦越王起百尺樓望海疑卽此處故越城所由名耶

葛嶼山許志在縣西南四十二里高六丈周三里山有獐獾雉雀之屬

盤山許志葛嶼山東一里高七丈周二里

河莊山許志嚴門山西一里高七丈周八里按赭山巡檢司城在河莊山脚

嚴門山咸淳志在縣西南四十里通志高九十九丈周五里許志巍峩峭拔號爲主山其巔有塔宋時設鹽

場山無佳植獸有獐獾狐兔鳥則文雉鴉雀

雷山咸淳志在縣西南四十里府志高七丈周一里奔潮盪激漸徙入海趙惟寰寧志備攷在江心山形園小

雅稱翠鬱

蜀山隋書地理志鹽官有蜀山咸淳志在縣西南二十七里許志嚴門山東十里高五丈周二里府志蜀山洞

在上

東南之山三十一

花山咸淳志在縣東南五十里許志高十五丈周一里山多白鷗火塢亦茂松竹按里人馬思贊山居雜詩

有云遠近川原濃淡樹宋元人畫晚唐詩一時傳爲名句

黃山許志縣東五十二里高六丈周七里巉巖峭拔其植有楊梅山茶許黃門相卿讀書山中直大雪見

籬落間杞樹着子如紅雨移植中庭旬日發條九枝遂自號九杞山人許太守令典治東西兩坵為名流觴處咏

葛嶺山許志花山東三里山形聳特高四十丈周四里

笠山許志葛嶺東一里高五丈周里之半蔡志作箬帽山

菩提山咸淳志在縣東六十里山頂有靈泉許志在黃山東半里高六十丈周七里東上有怪石倚巖絕無

根着欲墜不墜旁有張無垢讀書臺最上為般若臺無垢同才令文叔所遊名勝志相傳晉干寶捨宅為菩提

寺故名外志山多桂竹鷓鴣文雉又名靈泉山按山有三石聳峙相望號品字石

元貝瓊游菩提山值雨宿存思菴詩連山插天危欲崩木客結構當千層我來看山風雨惡入山喜見靈泉僧

閉門畱客共野飯風回雨絕清無蠅酒酣熟寢喚不起夜深花落龕中燈軒轅已恐即韓愈許汜未可譏陳登

天明僮僕催欲去卻嘆世故來相仍重尋曲折恐蹉跌安得遠討閑支藤林開川豁見鳥下山寒石峻愁猿騰

呼舟獨返草堂路他日重來共髣髴

錢山蔡志即泉山許志縣東六十里高十二丈周半里多產松竹倉庚山雀按山巔土阜俗稱樊遲墓殊不經

白鶴山許志錢山南二里高十二丈周半里

明褚靖詩望入遙山一點青曾聞白鶴下蒼冥縞衣長向峯頭宿清唳多從月下聽華表歸來丹壑冷松坡舞

罷白雲肩登高欲問當年事只恐仙禽舊姓丁

管山許志白鶴山西一里高四丈周半里

妙果山蔡志高二十丈周七里即袁花小山

洞孔山在妙果山西前志未載

龍尾山咸淳志袁花山在縣東六十里上有小山蔡志袁花山即妙果山之尾因鑿斷故名外志相傳劉誠

意鑿斷誠意未嘗輕用民力當在湯信國巡海時都庄
圖說龍里山後一小山曰白山按山一名龍里山亦

曰龍竹山舊有妙果菴今改城隍廟居中下瞰市井
如繪遠翠四映俗稱小城隍山以擬會城之吳山云

包家山 在袁花東三四里舊志並闕高廣莫詳其南曰黃
武廟山又南為夏家灣山邑東南椒壑連延土人

不能盡名或今昔異名頗難核而合
之以包山特著姑補入以俟再考

中分山 在包家山北以分屬寧鹽兩邑故名或
云以有鍾氏墳為鍾墳山前志亦闕

夾山 外志在袁花東四里高三十五丈界海鹽其西屬本
邑南北長一里半許志亦有菊植有桃竹松檜禽多

文雉鸛雀獸有兔狸嘉興府
志山居金牛金粟之間故名

金牛山 咸淳志在縣東八十三里高三百丈周十九里山
側有洞或云建炎初民多避難于此燭之深不可

測好事者遊焉則有蛇怪外志多雉兔獐獾之屬太平
寰宇記昔吳楚間有金牛自毘陵奔此山而沒因名吳

地記作會骸山陸華兄弟尋金牛處開窻括異志昔有
金牛糞金村民臯伯通隨之牛入山穴鑿山而入山額

兄弟皆死
其說不一

鳳凰山 許志金牛山西二里高三十二丈周五里上有烽
堠山寨激水志形如翠鳳之展翅山前地名細米

灣通志插海中乃海寧之海口省城之下關
元貝瓊十月既望鳳凰山晚歸詩村黑畏衝虎且復歸

柴門風林月未出宿鳥爭且喧浮雲忽斷續萬丈飛金
盆湛湛天宇高氣相吐吞我行月還逐是身亦無根

試求不死藥飛騰同久存老妻有斗酒
洗盞當前軒酌酒消我憂萬事俱忘言

崧山 許志金牛山東二
里高三丈周三里

望夫山 許志崧山東一里即廟山之麓高七十五丈周四
里山形峭拔立烽堠其上山巔有石盤盤側立石

蔡志在海門東抵海鹽縣界激水志昔日海商失期不
返其妻登盤望夫泣隕化而為石故名

明胡奎詩山頭日日望郎來山下長江萬里開郎去不
如潮有信朝朝朝暮暮兩番回雲作衣裳日作梳化為白

石望征夫石頭有轉心
無轉不省郎歸得見無

廟山許志在縣東南六十八里高九十七丈周九里南為

蘇臯將軍廟宋勅賜曰寧祐
明許相卿遊蘇臯祠詩路憶秋風舊時逢燈事殘林深
天忽暝春淺午猶寒畫壁蛛絲縵苔
碑鳥篆刻自憐踪跡野到處得盤桓

青陽山許志在縣東六十五里高十九丈周三里

黃灣山許志青陽山西一里高八十九丈周九里形勢峻
拔林木蒼翳舊名盈山立寨咸淳志盈山在縣東

南六十
二里

石棋山蔡志在縣東南六十二里許志高四十五丈周四

集自下望之絳色爛然登山則不覺也因稱朱衣峯
金志按石棋山今名審墳山相傳上有漢審食其墳
見朱詩序土人誤讀食其字本音遂稱石棋其說與
後錯出姑兩存之

嶰山咸淳志在縣東南六十二里許志高五丈周半里

石墩山咸淳志石堆山在縣東南五十里許志高十丈周

備舊戍百人今止巡卒五人
虛而不守按今呼陸家山

小尖山許志石墩東一里高五丈

黃陀山府志在縣東五十五里

橫山外志在黃陀南二里

金志按黃陀山在縣東南橫山近之蔡志亦列之鳳
凰菩提間惟許志謂在硤石山北引嘉禾志顧况所
居山在硤石山北則是鹽邑之橫山地界截如且無
六十五丈與八里之崇袤不得以沈山有顧况讀書
臺因况為未分邑之鹽官人牽連收入已分邑之海
鹽山也黃陀南之橫山或今昔殊名然吟域難混因
去彼而附

辨于此

大尖山咸淳志尖山在縣東南六十里許志高九十九丈

周咸淳志尖山在縣東南六十里許志高九十九丈
周咸淳志尖山在縣東南六十里許志高九十九丈
周咸淳志尖山在縣東南六十里許志高九十九丈

亞于金牛南臨大海上有高峯周一里最為險要建烽
埃墩臺于上外志其山出雲必雨諺云尖山戴帽 按

山西北與智河嶺
相距者俗呼龜山

明徐渭遊尖山松茂桃復盛開詩萬松滴千山妙翠不
可染割取武陵源固是天所遣秦人迹有無雲中叫雞

犬夜泊漁舟來
下山尋不見

塔山海塘通志尖山西一小山俗名塔山相去百餘丈水
底根址相連 按塔山乃尖山餘氣上有塔故名兩

山之間今築
石壩其上

譚山許志在縣東南七十里高二十丈周三里相傳五代
譚峭煉藥得道處蔡志作譚家山澱水志在永安湖

西紫雲山之南有
高嶺入海寧縣界

譚峭海上詩線作長江扇作天鞞鞅拋向海東邊蓬萊
元是無多路只在譚生拄杖前邑人徐元粲經譚仙

嶺詩策杖躡危磴木落天氣清雲過少人跡虛聞松栢
聲東眺澗水落了了重湖明憇足荒祠下衣冷心魂驚

我欲招仙子一豁區中情
樵牧徒然名迴視所來徑紛紛紫翠橫

烏龍山蔡志舊名烏山在縣東南七十里高六十丈周二
里東至海鹽縣界許志壁立昂起若翺若翔唐天

寶五載置烏山宋時廢蔡志上有烏龍井宋勅賜福
濟烏龍廟 按山在譚山東許志作在北福濟廟作崇

祐並
誤

東北之山三

贊山咸淳志在縣東北七十里許志高五丈周二
里外志上有潭澄湛如鑑云錢王磨劍池

沈山許志一名審山土人呼為東山咸淳志在縣北六十
五里高三十五丈周回七里三百步漢審食其墓其

間故名上有崇惠菴基土皆五色有僧智標塔秦皇磨
劍石有靈池水旱不盈涸府志海山一覽樓在沈山頂

王沈建今廢沈字慕京故一名慕京樓嘗延辛次膺劉
光祖訓子于此至元嘉禾志唐屬蘇州海鹽縣昭宗

大順中割歸杭州外志山產浮石金雀花葑黃北河中
流沉蘆潘廷章陝川志貝瓊記云北齊海鹽令周顥至

此謂其林境清灑亞于鍾山之北云北亞山有闢雞石兩石對峙儼如老距當場徐泰海鹽縣志硤石鎮西有紫微東有沈山夾水並峙故名硤石舊圖經云宋臨海南陽二郡太守沈景葬于此故名硤石沈山杭郡志以審食其墓名審山非也顧况讀書臺在山下按况江上故居詩家在雙峯蘭若邊數聲清磬發孤烟山連極浦鳥飛盡月上青林人未眠許志收入橫山咸淳志收入紫微山上劉長卿過訪顧况宅詩云祗見山相掩誰言路上通人來干嶂外犬吠百花中細草香飄雨垂楊閒弄風卻尋樵徑去惆悵綠溪東玩其詩界似非橫山且臺宅未必相遠况所居硤石山北近在臺邊要自可信趙瀛嘉興府圖記唐置硤石鎮鎮東西兩山相峙因曰硤石亦曰雙峯足為况詩一証明胡奎讀書臺詩朝登紫微寺日出林扉開尋僧訪古跡始見讀書臺歲月不復考古人安在哉惟餘丹井石寂寞生蒼苔明蘇平登審山詩冠蓋相逢總俊髦登臨此日興偏豪青山有約連同社黃菊無情笑二毛萬里碧天連海迴兩峯秋色倚雲高誰知顧况臺前月還為詩人照錦袍明王守仁審山詩朝登硤石巔霽色浮高宇長岡抱迴龍怪石駭奔虎古刹凌層雲中天立

鰲柱萬室湧魚鱗晴光動江滸曲徑入藤蘿行行見危堵寺僧聞客來袈裟候庭廡登堂識遺像畫繪衣冠古乃知顧况宅今為梵王土書臺空有名湮埋化烟莽葛井雖依然日暮飲牛羖長松非舊枝子規啼正苦古人豈不立身後杳難覩悲風振林薄落不驚秋雨人生一無成寂寞知何許

紫微山

微亦作薇咸淳志在縣東北六十里舊志曰唐紫微舍人出守舊志誤也硤川志西山一名紫微山石刻紫

微山三字宋右班殿直監澈浦鎮稅兼烟火焚世卿書蔡志硤石山即紫微山也府志重收外志高三丈周

一里與東山對峙市河貫其中故名硤石山有紫微洞深丈餘廣四尺馬自然燒丹處丹井在山麓名紫微泉

宋淳熙十年建亭其上邑尉鍾必萬題曰漱玉元至正間廢近亭而不額硤川志百步石右有紫微深隱亭許志盤陀石舊志作盤蛇在紫微峯後頂平可坐二十人

其着土處如連花莖又明高啟過硤石詩云青山夾長溪溪上有魚市土門閉落日野氣白于水虎行車迹外鳥起鐘聲裏吳語問居人到州還幾里此時海寧尚名

州也

唐章孝標詩野寺孤峯上危樓聳翠微捲簾滄海近洗

鉢白雲飛竹影臨經案松花點衲衣日斜登望處湖畔

一僧歸宋朱伯虎詩鑿石開山已幾年半天臺殿聳

危巒曉鐘聲向雲邊落夜月光從檻底看野色難藏干

里秀松風長占一軒寒老僧此處真佳隱應笑塵勞效

小宮明貝瓊次韻楊鳴鶴遊紫微山用章孝標韻金

刹藤蘿外通人一徑微天風鍊鳳語海雨墨龍飛水落

仙翁井雲收玉女衣東樓曾翫月夜挾彩鸞歸題紫微

山巖上人壁雞聲催客起一枕夢初醒日射千山赤天

垂四野青芙蓉元日好蒲柳已先零海上兵戈後夷歌

不忍聽明朱禪登紫微山詩醉攜佳客叩禪關舟泊

南湖第一灣半抹寒烟橫綠野幾家茆屋背青山空林

秋老花猶在古渡僧歸鳥共還重過題詩舊遊處碧紗

籠寺雨痕班李璋望紫硤雙峯詩柴門倚杖立斜曛

紫硤雙峯望裏分雨過春林開晚色一峯樓閣一峯雲

國朝周箕晚登紫微山詩行役喜暫休偶泊東山麓

杖策登崇岡聊復肆遐矚渺然百里秋蕭蕭方落木曠

野生夕風天地寒始肅林開海上峯隱見逝起伏崇壇

表峩煥黎庶走威福徒勞盡脂膏金碧光草木隔嶺聞

鳴鐘殷殷動空谷際夜烟嵐收初月映

西北之山一

茗山

許志俗名隱山在縣西北三十八里高八丈

周二里六十步植茂松竹鳥有山雞鸚鵡

明沈繼元詩九曲溪南訪茗山茗山高臥水雲間雲騰

太古鴻濛氣水抱滄浪鳴綠灣洞口雨腥龍蟄去村頭

烟暝雀飛還紅塵滾滾成

何事偷得浮生半日閑

赤兔嶺

蔡志在縣東六十里長一里二百步東南接靈泉

坵赤兔荒洞銘曰吳錢唐侯全琮受封之後隱居赤兔

洞于巖北為書院洞口為肅兔亭隴頭為寶文塔躬耕

自娛育赤兔十餘人競異之後竟引兔而去考全琮傳

無此橫浦集亦不見此文外志吳赤烏九年琮拜右大

司馬十二年卒子懌嗣事見信史而故老說傳如松喬

者流舊志不深考特為証之則赤兔嶺或侯圃畜牧處

獐坑嶺 在包家山之南

凰還嶺 在菩提山之東

周都司嶺 在黃山東麓明都司周應正戰沒處建廟于此因名

長生嶺 在赤兔嶺北元黃灣馬振葬此今呼馬墳山

智河嶺 在尖山東北乃石墩山之凹

河十三

州市河 蔡志按舊志市河之源由西湖達於二十五里塘河自城北拱辰水門入東南經勝安橋透安戍水

門會淡塘河宋元間縣東有賦亭驛舟楫往來元末移驛長安併作水驛自此河漸堙塞舊志縣西南二百五十步置鹽官市以便貿易今舟不通市井蕭條為政者能于農隙浚復則不惟通商賈亦可灌負郭田禾一舉

而兩得矣府志隆慶六年十月知縣余良楨重濬吳遵重濬市河記畧市河宋元迄今日就堙塞嘉靖巳酉縣尹廉泉高侯嘗一治之未幾島夷蹂躪中外戒嚴盡塞諸水門以杜奸萌小民並緣侵竊河遂成周行民病久矣屢請諸監司自若也隆慶壬申三月廉訪少浦徐公按部至邑諸生又以請公毅然曰是誠予責也廼命丞崔穎經其北朱廷芳理其東典史戴中疏其西覈驗成績長吏以時督察之于是縣尹良楨余侯共命惟謹丞若尉咸事其事均勞祗役善崩者甃以堅石既固者仍其宿址濬深一丈四尺廣加深十之二余侯復捐俸新三水門凡數閱月而告竣事通志順治十年知縣秦嘉系重濬秦嘉系重濬市河記畧自元末移驛長安後因市房稠密始而架閣後漸填砌石岸僭塞官河城水不通嘉靖間令蔡完稍為開浚經今百餘年泥沙壅淤地脈阻塞今力行興復使城市之水滌洄流遶工始於順治十年十月甫越月而告成通志雍正七年總督李衛委湖州知府吳簡民開濬自拱辰門起至安戍門止可通舟楫雍正九年九月動給邑紳陳邦彥捐項委候補同知汪德馨等開濬十一年四月工竣乾隆十六年十二月巡撫永檄知縣劉守成重濬施工未竟旋即中

輟乾隆四十一年知州戰以海寧城內市河各處淤塞
 水利不通力籌疏濬會奉巡撫三檄令開浚城河改壩
 建開遂周覽四境規度形勢召集耆老虛公延訪捐俸
 建馨自春熙門起迤邐出安成拱辰兩門深廣倍舊利
 涉舟楫不毀室廬畚鍤赴功踴躍矜奮又以南門外土
 埂阻絕上河水勢改壩為閘移城東南隅蓄洩惟時旱
 潦有備居者食利行者蒙福公私稱慶數十年水利於
 斯畢舉工始於六月四日八月二十三日告竣巡撫三
 檄諭海寧州城內各處河道前經查勘海塘見在在淤
 塞淺阻堆積糞草瓦礫水不流通有礙水利再南門外
 土埂均應挖去於東門外里許改設石閘以利再南門外
 得水脉貫通農田水利均有裨益即親詣履勘採訪輿
 情詳細籌辦附錄州人國子學錄陳與濬河建閘記
 洪範八政首列食貨田疇者食所自生也舟楫者貨所
 流通也胥於河渠之興廢覘盛衰焉海寧之河有二道
 曰上河曰下河上河發源西湖自杭州艮山門北流至
 長安轉而南行抵州城北一流城外遶城西會西來水
 至南門而東六十里抵袁花之黃灣設閘為節宣達下
 河各六十里塘河一流城內南行而東至州治支流東
 行者三俱不越數十丈復西行出安成門與城外之水

會而東各州市河下河自杭州北新關歷唐棲石門分
 流而東至海寧北其東行者有硤石滓江塘二河其南
 行者自郭店抵州北門流入城內止數十丈大水環城
 而東與上河夾流經袁花至黃灣而自郭店至黃灣數
 十里間淺窄易涸恃有上河蓄水以溉田疇故上河為
 全州所利賴乃六十里塘河自明季南門築壩以絕河
 流遂逐段借塞竟成陸地後濬東備塘河俗名上上河
 者城東五十里鹽艘始得通行而南門之壩隔絕上上河
 仍無所歸洩雨驟水溢雖有減水壩閘不足宣洩潰決
 而走下河者時有三四處而濱河百里之田病矣上河
 既決水盡輒涸而鹽運行旅病矣東備塘河雖有水而
 東來之源甚短不足溉田疇而袁花南六十里之田長
 病矣州市河宋元間城東有賦亭驛集商賈元末移驛
 長安河漸堙塞明隆慶間廉訪徐某宥民之僭竊者令
 分土任工河復開嗣歷百餘年又大淤國朝順治十
 年邑令秦嘉系力行開浚尋又塞雍正七年制府彭城
 李公委員開濬九年更動給捐項竣工今復數十年矣
 糞土壅積橋閣密稠商賈不行市井蕭瑟乾隆三十年
 年奏准陞縣為州次年牧伯保安戰公蒞茲土下車日
 周覽形勢訪求疾苦愾然欲為州民籌百世之利會大

中丞三公屢至是州躬閱海塘凡有民隱罔不勤恤以
 城內河道淤塞南門外土埂有碍水利檄令開濬市河
 於東門外里許改建石閘於是捐清俸祇勞役不妨公
 不害民凡河之淺者浚深至六七尺窄者加廣至一丈
 二尺或一丈五六尺其橋閣之不得往來者聽民權士
 忤馨鼓勿勝服賈載途遐邇利濟其東南移建石閘設
 三版高六尺口寬一丈二尺謹啟閉制節宣潰決有防
 商民協望爰有歌舞而進者曰城南之壩垂百年城中
 有水還塞填圖治在昔云何艱今乃一舉功兩全余起
 而應之曰傳有之量功命日分財用平板幹稱畚築程
 土物議遠邇畧基趾度有司事三句而成不愆於素是
 役也上下交孚擇勞因利何怪乎一令下而羣情向之
 一政成而兆民賴之乎雖然易成而難始者事之常也
 公今為其難矣極盛而難繼者古今所同嘆也公之後
 不更有難者在乎是用勒
 石以誌勿誼且告來者

淡塘河

許志在縣西北二百步東抵縣城壕北通運塘河
 咸淳志嘉定間邑南海岸崩陷築堤以障潮水自
 市西至秧田廟約六七里其河尚存由秧田廟而南轉
 西泥沙湮塞舟楫不通惟舊橋故道畧可識章瑋童兒

塔記畧直縣之西有水曰淡塘其派自錢源來惜乎來
 脉雖遠而源流不深往魏伯珣宰邑邑人張少良謀浚
 不果若果浚之與市河
 相通為合縣無疆之福

二十五里塘河

許志在縣西北舊名湖塘水源自西湖來
 達於運河由臨平至長安壩過東二十五

里國朝葛炳海寧縣龍論畧龍之行度必以水之動

靜為宗水動而來其龍行也水靜而息其龍止也海昌

之龍自杭而來駐蹕於臯亭露脊於正山跌落平洋藕

斷絲牽水欲斷而不可斷至修溪轉而南矣至春富菴

更轉而南從北人首矣蓋因下河莊婆堰之水自德清

而來會於郭溪之渚送入耳東水門以其水深而流知

為龍之所依則東邊之界水甚清也上河水源自西湖

而下由二十五里塘河通於拱辰水門以其水淺而靜

知為龍之所由則西邊之界水亦甚清也蓋平垲之龍

以水之來為來故必得下河之流水而證佐始真耳

又云邑中富庶皆因龕赭二山為海潮門戶中流直注

吾邑望之若二三十里之近以大海潮宗繞拱於前河

流四圍緊關於後其為人財翁聚魁元濟美也宜矣許

三禮濬河記畧余癸丑冬杪來牧海昌值河流淺涸舟

楫難施未幾告竭詢里中父老知寧邑地高河狹旱易乾澇易溢民苦此甚久乙卯冬躬率分委萃力鳩工起自宣德門東至袁花北至郭溪丙辰秋又自拱辰門起北至長安西至許村民情鼓舞告厥成功積雨不災久旱不涸通志雍正五年巡撫李衛委員動給邑紳陳邦彥捐銀重濬自鎮海門外弔橋起直抵長安鎮迤西至施家堰仁

和縣界止

運塘河

許志在莊婆堰北石門縣界起

一作

江塘河

蔡志在縣西北二十里其源自德清縣大抵縣城壕迤邐七十餘里而北流支港甚多許志此寧

抵縣城壕迤邐七十餘里而北流支港甚多許志此寧出渾水石橋注入袁花塘祝以幽洋江塘記浙以西凡水皆出天目而匯於其區其洪流既由苕霅北走而其支東北走樵李又其支東走海寧則洋江全受之蓋海寧南控大海海上諸山自天目飛舞而來森峙海積獨洋江透迤邐環邑之北負陰抱陽而山海蟠鬱浩漾之勢咸藉此一衣帶水束而局之且邑之漕粟數萬石歲輸

官庾所必由道而士民工賈上溯錢塘沿洄下吳松樵李舳舻奔會風檣欵乃與岸芷汀蘋相映發顧水之嚙是膠舟與舟行之淹速勞逸皆係於塘衆人狙故常謂塘之治與不治於河流固無恙不知牽挽之途梗將干斛之裝千指之載長年三老卽竭蹶其手足而無所用此塘之所關於河者大也成化間當事者嘗僱工輦石一大飭治而歲久潰泐數治亦數圯此非獨水勢蝕也亦由瀕塘居民護其籬落若膚髮虞塘且闢將不利我垂蔭之榷榆遂置公家利害秦越耳乃里民蔣坡等勇於義慨橋梁堤岸之日就傾圯徧白臺使者若監司郡長願一切以身任而邑侯郭公更勸勞而子來之不費官帑一環而塘以闢治其故所建三十六橋如虹如蜃綿亘起伏而洋江之流若增而長若濬而深矣是役也赴之自民營之亦自民業不自愛其籬落榷榆以急公家而成之易且速如此抑可以卜異日者民之愛其塘若自愛其籬落榷榆而不復為沮洳榛莽審矣乃鄉三老更相率而造請記之以遺後不佞則謂若輩勇於義能闢百餘年未竟之緒又不自愛其籬落榷榆以公諸四方往來所不知之人吾觀於鄉而知王道之易易也

郭店塘河 許志在縣北二里共派自泮江塘河而南曰止

徑橫塘南抵縣城塚通志康熙十四年知縣許三禮開

濬自宣德門外起至郭溪雍正七年總督李衛委湖州

府知府吳簡民重濬自宣德門外

弔橋起由郭店至北施家橋止

明蘇平郭溪春水詩溶溶漾漾復粼粼碧漲前溪過雨

新蘭蓋帶烟湘浦晚桃花迎浪武陵春魚鹽小店人爭

利舟楫迷途客問津何事白

頭林下叟一竿風月獨垂綸

按蘇平詩有海昌八景曰滄海寒潮鼎湖夜月郭溪

春水長安曉鐘雙廟夕陽兩峯秋色無垢書臺仙人

井石

國朝查祥蘇溪詩不知風雅道何存嘆息蘇家兩弟昆

舉族盡依耕餬口鄉人猶假姓名村幾堆黃土荒籬外

一代詩名老樹根還有前朝

遺跡否萋迷烟草上堦痕

按明蘇平蘇正弟兄居

此因名其溪即郭溪也

洛塘河 咸淳志洛塘在縣北長四十里許志縣西北三十

里東流入硤石南河旁有支港通小河迤北注入

嘉興界方輿紀要亦泮江塘之支流附錄許志許公塘

河東洛塘西石門界南經長安舊無塘路乙卯冬始築

塘以便輓運

國朝查嗣琛早至洛塘詩小船貪趁夜涼開港汊東西

誤幾回看起曉星如月大吳歌水面一聲來天東山作

燈光白螢與殘星互兩三搖夢

硤石鎮市河 許志縣東北六十里南北舟航孔道蔡志

乃洛塘河之支流東注入嘉興長水塘河

六十里塘河 通志在縣東西湖水流東注仁海寧繞城南

而東抵黃灣為六十里塘河至此而上河之

水與下河會順治十年知縣秦嘉系重濬秦志地勢東

高西下其支港則北流自薛家壩而東積漸淤塞今復

疏導鹽艘民舟往來咸利不宜久塞也許志按楊副使

奏議西湖之水直抵縣治達黃灣下減水門是通鹽艘

資灌溉關一邑之脉絡也開通加濬百世利之陳說六

十里塘河議海寧縣治在杭州東北南面皆海地勢高

海寧州志 卷之二 山川

亢有河三道一自杭州良山門北流至臯亭臨平長安
上南遶城而西為上河復東流六十里至袁花鎮為六
十里塘河一自北新關外大河從塘樓至石門東與上
典分一枝逆流東行自郭店至縣北門環城而東與上
河夾流東行亦至袁花鎮名水塘其自石門直行過東
者為硤石鎮河三河皆自西而東乃海寧通邑之大界
水也硤石鎮河為塘樓以東運河直注其水稍大然止
北行而不南流郭店之水自石門分流上南不過三四
十分之一其流甚微小旱即不通舟楫以濱海之地南
高北下其勢北行故也惟上河不通舟楫以濱海之地南
壩障水穿城屈曲而東直至海寧春夏雨水盛時日夜
長流滔滔不竭自北方引水為渠至袁花東盡處地名
黃灣有閘以為節宣故水盛則啟閘以達下河水小則
閉閘以備車戽又上下兩河夾行之處皆有減水壩從
引河接入下河故自東新關至邑城半山則有金家壩
臨平則有臨平閘長安則有長安壩而邑以東至袁花
則有湯家壩楊家木橋壩其名不可勝紀不下三四十
處蓋不惟上河之田藉以灌溉而實下河水塘之水藉
以充盈故語云西湖之水能救海寧之田實此故也無
何明季有邑城縉紳造倉廩於邑南門外為商人貯鹽

而取其值因竈戶煎鹽載舟發賣東西往來惡其越厥
而西乃於邑南門弔橋下築壩以絕之又國朝順治
丁酉年間有土商尤而效之於城東十里名薛家壩亦
築堰以絕竈船自東而來者而築漢壽亭侯廟於其上
於是之一百六十里之長渠僅為百里之上河而城東六
十里之田盡為亢旱無水之高地矣六十里塘河既斷
則小東門外之水塘來自郭店者涓流微細無復壩上
之減水以益之故水塘遂十年九涸又上河無尾閘則
杭城中浮垢無從洩出而上河之身亦淤不唯舟行
淺阻其南岸百里之田所資灌溉之水亦止十之二三
至雨水驟降又無所容洩從金家壩等處潰決北去遂
有歷數月而舟楫不通者則將來上河竟成陸地亦勢
所必至矣夫自邑至杭舟楫通利一晚可達若遂無上
河勢必從下河由石門至杭非兩日不能到此猶可言
也西湖無下流而使杭城百萬戶之垢賦無從洩出將
鍾羨疏惡之謂何故不開有數害開之有數利長渠百
六十里水貯常存雖有曠旱不虞其涸一利也水滿盈
溢可以其餘溢入下河使邑東水塘亦有利也水滿盈
開黃灣之閘大水時行杭城滓穢從此直至下河三利
也上河深濶平時溉田之水得車戽不竭四利也舟楫

利濟五利也河道疏通竈戶仍得汎舟往來東西貿易
 六利也六十里沿湖之地南至海北距水塘良田無算
 仍可復舊七利也復七利去七害寧邑大政無過於此
 於此因循不決日復一日恐上河湮沒然後議開其勞
 費有不可勝計者矣夫寧邑之田九十三萬東西各
 五十里唯南獨無以南面之海長亘東西則寧實方百
 里之半耳而戶口衆多米皆仰給於蘇之楓橋豈容再
 令濱海之田東西延袤百里之內或濶四五里或濶
 一二十里皆成旱陸即百姓利有花荳設遇歉歲隣封
 遇糴米船不至將若之何故開六十里塘河雖東邊一
 隅實通邑大計泛視似可緩圖熟思實屬要務誠有終
 不可以已者通志五十七年巡撫朱軾復加開濬
 按是河淤塞勢難舊今志載土備塘河自南
 門壩至尖山五十里舟楫可通自尖山灣趣東北三
 里有開水滿則由開落石家漾出袁花與下河會則
 六十里塘河水道無異于昔但稍短耳然南門壩以
 西水低一尺南門壩以東水深或二尺或三尺身自壩
 以東至寶源橋二十里水深或二尺或三尺身自壩
 寸不等再東則深至四五尺矣今南門之壩已去建
 開大東門外水已通洩若將大東門迤東二十里開

深數尺樂利更爲無窮附
 陳未議以備葺菲之采

袁花塘河咸淳志袁花塘在縣東長六十里許志在縣東

支港不一南通白彈港西流入於縣城壕及考吳姚塘
 港東北注黃道湖白彈港注入嘉興境舊志言西流誤

也通志康熙十四年知縣許三禮開濬自宣德門外起
 東至袁花陳啟永許公開河丈尺碑畧前朝戊辰歲海

濤洶湧潰裂塘堤沙泥衝入下河淺處幾爲平地邑令
 林公塗開濬未獲如舊至康熙三年四年海患連綿崩

陷塘堤二十里督撫委嚴杭道熊公光裕兩興石塘工
 而沙泥又衝於河矣小民乘機佈種官河丈尺幾沒幸

賴許公於三農之暇先開城壕廣二丈四尺深一丈二
 尺次及硤石塘自附城至郭店約九里廣二丈四尺深

一丈二尺自郭店往西至朱家橋又五里廣三丈深一
 丈二尺自郭店北至斜橋計十里濶三丈深一丈二尺

次濬袁花塘至泗水橋遙二十里仍廣二丈四尺或三
 丈深一丈二尺徐及硤川袁花鎮河去淤積復舊道公

自督理民皆子來不彌月爰告厥成迄丙辰丁巳兩年
 夏秋之交雨暘不時而田禾豐稔咸侯德也又開新塘

三條自郭店至斜橋自斜橋徂西至萬興橋半屬石門縣自郭店徂東至泅水橋運漕者艱於遲滯今天衢坦易其利溥哉通志雍正七年總督李衛委湖州知府吳簡民重濬自春熙門外起由教場橋至東新倉港止按袁花塘俗稱南塘洛塘稱北塘今自袁花至黃灣水道最為淺狹幾至淤塞所宜急濬

海圻不存

范蠡塘河咸淳志范蠡塘在縣西三十五里許志故老云昔越王進西施於吳嘗取道於此見舊圖經後

土備塘河即新塘河在縣東南自天妃廟東抵黃山北長五十里雍正十一年開挑乾隆五年疏浚

棗林河許志在赭蜀二山旁產鹽官棗處也

湖十
臨平湖許志一名鼎湖在縣西五十里去臨平鎮西南八里古有湖開天下平之謠名臨平湖圖經云臨平

湖汪洋數百頃晉時寶鼎現故曰鼎湖孫皓時湖邊得石函亦名石函湖唐白居易石函記

唐權德輿泛湖詩素彩皓通津孤舟入清曠已愛隔簾看還疑卷簾望隔簾卷簾當此時惆悵思君知不知
唐張祐詩三月平湖草欲齊綠楊分映入長堤田家起處烏尤吠酒客醒時謝豹啼山檻正當蓮葉渚水勝新築稻秧畦人間謾說多岐路咫尺神仙路欲迷
按吳越析置錢江之後臨平不屬海寧故宋以下詩文俱不載

硤石湖許志在縣北六十里廣三十六丈源自茶湖南通

水也詳一統志唐中書舍人白樂天嘗登硤石望硤石湖即此舊名上谷湖後名硤川徐秦海鹽志曰鷓鴣湖長湖上谷湖俱西受硤川之流是也湖

茶湖蔡志縣東北六十里周三里其源

彭墩湖蔡志縣東北七十里其源自石

月湖許志縣西南四十五里赭山西側周一百八十丈深五尺其形如月故名今為海沙壅塞

海寧州志 卷之二 山川

建興湖咸淳志在縣西北二十五里東西一十里南

竹浦湖咸淳志在縣東北六十里周六里備考圖經云舊有寫本圖經載建興湖深五尺勝百斛舟竹浦湖

谷湖並深五尺勝八十斛舟

高湖咸淳志在縣東北一十七里東

谷湖咸淳志在縣東北一里三步

黃道湖許志縣東五里舊名鷓鴣湖上有黃道神祠俗因呼為黃道湖與海鹽錯壤

浦二

黃灣浦許志縣東六十里圖經有黃灣開

宋楊璿寓黃灣詩望望人烟市行商日滿塗四邊山勢合渾似蜀川圖又題浦上詩舊日寒潮浦如今但有名人烟一帶盡古陌酒旗橫

百尺浦咸淳志縣西四十里輿地志云越王起百尺樓于浦上因名今廢

港十五

白彈港蔡志縣東二十五里袁花塘河之支派北流入萍江塘河

黃土港許志縣東三十里萍江塘河之支派北流入洛塘河

夾山港許志縣東六十里袁花塘河之支派北流入彭墩湖

吳姚塘港許志縣東六十五里袁花塘河之支派東流入海鹽界黃道湖

石棋港許志縣東七十里袁花塘河之支派長十里北通彭墩湖東流入海鹽縣境源出石棋山下

秋門涇港許志縣東北五十二里袁花塘河之支派北流入茶湖

麻涇港許志縣東北四十五里萍江塘河之支派北流入硤石南湖

國朝張次仲冬日訪處士談遷麻涇村居詩端居寂寞道何尊一艇衝寒晚叩門野曠天高數株樹水枯橋斷

獨家村窗間落葉風蕭瑟枕上遺書日討
論攜手遲遲向阡陌不知何處採芳蓀

天門港 許志縣西二十里

褚家壩港 許志縣西二十里

馬牧港 許志縣西十二里

渾水港 許志縣西四十五里

赭山港 許志縣西四十五里以上五港皆上塘運河之支水南抵海塘岸

東陳村港 許志縣東北四十七里洋江塘河之支派南抵運塘岸

明胡奎遊東陳村詩一灣晴綠轉溪蘋載酒誰家採好春此地久無看竹處他山猶有種桃人泥添燕子巢邊

雨雪點梨花陌上塵安得移家同卜隱兒孫婚嫁學朱陳

侍郎港 許志縣東北五十里宋侍郎章之光故居

九曲港 州東北二十里

龍湫二

白龍潭 咸淳志在十一都運河側紹興間建龍王廟許志長安鎮中間龍潭上有龍祠

白龍潭 硤川志在南山下水極清晰潭中倒影如畫昔有白龍行水于此因名

泉井十七

雪峰泉 許志縣東南五里壽聖院側唐雪峯義存禪師結廬於此手鑿一井大旱不竭元延祐間盪入海

宋施彥執詩何處登臨眼最明雪峯佳處一川平潮陸海月生時上峯在雲天靜處橫幢蓋神扶喬木影風雷

井闕古泉聲靈蹤鑿盡翻惆悵何日深山報道人

許應龍詩十年不到雪峯山寂寂春風晝掩關千載祖師無盡意門前流水綠回環

靈泉 咸淳志在縣東七十里真如禪院菩提山上昔有道師捺夜與神講佛書一曰井潤神告之曰當有泉發

于山俄寺前之西有竇迸出故名陳逸記墨邑之東山曰菩提水曰靈泉廟曰真如山多喬木修竹泉在寺傍飲之與吾家庶子泉頗相伯仲政和五年十二月記宋張九成詩高僧超物外有戶畫長扁海濶知天大泉

甘識地靈一簾春月靜半點越山青空有歸與嘆移文休勒銘

樵泉 晚榆軒集在夏家灣山頂受泉石罅汲盡復聚盈則暗消其味甘和謂濟樵者之渴故名

喝石泉 審山鉢孟頂下唐俱胝禪師登巖喝石得泉巖後有轉身洞洞外石壁數仞不可磴道亦稱俱胝巖

泉稱俱胝泉

慈烏泉 貝瓊清江集在審山冬夏不竭

光明泉 在審山南山道院一勺涓淨

白水泉 硤川志在西山白水菴色白而甘有談遷記

赤壁泉 許志在審山小赤壁下深遠不可度時有游魚出焉 按一名半月泉今湮碧雲寺外有泉亦名半月

月

清惠泉 在審山西麓館卿許惟模鑿里人懷其惠因名子承祖有記刻石

烏龍井 咸淳志在縣東七十里福濟廟廣四尺深七尺冬夏不竭旱歲賴以給相傳昔臯蕪將軍之烏馬跑于此得泉遂以烏龍名之禱如嚮許志宋邑令胡堅常

陳恕元州判申繼賢常以旱禱皆獲隨車之雨

明胡隆詩烏龍井中黑雲起電掣雷轟走神鬼烏龍捲濤天上來卻向人間作風雨大風吹海海水渾大雨洗

出珊瑚根須與雲收星月朗黃沙直接瑤天門

市邑十井 咸淳志故老相傳本縣阮店村章仁蘊開今仁賢坊雙廟巷安國寺三井是也仁賢坊井以白石為欄色類玉上刻云當邑章仁蘊開此義井第十四

口元豐壬戌歲記觀此仁蘊所開不止十井矣餘皆湮沒不存許志

宋元祐間開

異井 許志一在安國寺深一十三丈本境土薄凡浚井未及三丈而水泉出獨此井深大旱賴以取汲一在延

恩寺深七丈一在尉廨舍內味甚甘石欄上有
至和元年刻又丞廨東一井其水在尉廨井下

禪師井許志縣西南四
十五里禪機山

義井許志一在儒學儀門一在縣西五里邑人徐忠鑿
一在阮塾灣張泰鑿一在孫家橋里人孫氏鑿

石井咸淳志在縣北一十里今廢許志世傳馬自然嘗
入井中有祠在塘畔宏治四年邑人梁喆修祠甃井

徐寬為記

明胡奎賦石井送吳稅使還鄉詩頭白烏啼井上桐桐
花落盡夜來風愁見還鄉吳季子恨無縮地馬仙翁

轆轤聲裏腸應斷天柱峯頭思不窮試把丹泉分一掬慈
顏猶得

明蘇平仙人石井詩真人蛻骨已昇仙石井空遺野水
邊烟冷翠苔迷石甃雨深芳草覆寒泉銅餅未汲心先

爽碧梳纔分疾易痊華表不
歸遼海鶴却憐城郭又千年

馬自然丹井許志破石鎮惠力寺
蔡志井前有丹井樓

葛仙翁煉丹井咸淳志在破石紫薇山許志一在東山廣
福寺前一在西山名紫薇泉清江集審山

仙人葛洪井其泉甚清汲者往往得丹砂或投石井中
輒有聲如雷破川志舊有葛仙祠宋崇寧二年建今廢

宋楊璿題葛稚川丹井詩艤棹青山外來尋薊子家人
魚皆靜樂水木亦清華樹老欲成蓋菊寒殊未花何須

問勾漏此處有丹砂元無名氏題祠壁詩勾令仙蹤
此暫棲石潭凝碧草痕齊荒山遺廟無烟火獨倚長松

聽子規國朝陸嘉淑酌慧幢法師紫微泉詩洗鉢歸
來放晚參何人還就遠公譚山中一滴曹溪水抵似醞

翻別
樣甘

池六

放生池咸淳志在縣西北延
恩院東南二百步

荷花池都庄圖說在
縣東北二里

靈龜池咸淳志在縣東北六十里或云舊有尼寺今廢圖
經顧况有詩許志在審山池通泉脉旱潦不盈不

靈池咸淳志在長平鄉

錢王磨劍池許志在

白洋池許志在縣西北二十五里周圍五十丈深入尺發源洋江塘相傳中有龍湫大旱不竭

水利

煎熬蠶織寧邑之利也而本計尤在水田水何利去其害而已計節宜而謀蓄洩斥浮議而戢強梁成法具在在上者視民事如家事在下者視公事如已事官民均殫心竭力斯害去而利興矣

白居易西湖石函記州圖經云湖水溉田五百餘頃所謂私田也今按水利所及公私田不啻千餘頃也自錢塘至鹽官界應溉夾河官田須放西湖水入河從河入田西湖不足則決臨平湖添注官河凡放水溉田每減一寸可溉十五頃也

海寧州志 卷之二
宋史河渠志孝宗淳熙二年兩浙漕臣趙礪老言臨安府
長安腴至許村巡檢司一帶漕河淺澀請出錢米發兩岸
人戶出力開濬

宋史毛漸傳元祐初知高郵州歷江東兩浙轉運使浙部
水溢詔賜緡錢二百萬以賑之漸言數州被害卽捐二百
萬儻仍歲如之將何以繼乃案錢氏有國時故事起長安
堰至鹽官徹清水浦入于海自是永不爲患

潘景夔嘉定圖經光宗紹熙元年鹽官令陳恕修築二十
五里塘在縣西北由縣治達長安鎮舊因河流決溢兩岸
傾圯甚爲民病恕募民浚河卽以其土築岸視舊加廣一

丈加高二丈以石甃之遂無崩決民號爲甘棠隄

蔡志本縣十二等四都地勢窪下古有圩岸以備水患田
內水溢則車出注河水竭則開溝引漑水旱皆有利歲久
多有坍圯永樂二年爲興利陳害事遣通政使趙居辰到
縣興治水利役夫修築岸之兩旁樹以桑柳固其址民便
之

金志按府志十二都帽字等四十九圩十三都臣字
等十三圩十四都周家村十七圩乃今出拱辰門至
長安鎮中塘之地三十二都李家等十
八圩乃今袁花鎮東之地餘俱坂田

明實錄正統六年五月辛丑行在工部奏海寧縣請濬大
東門外官河小東門外袁花塘河北門硤石塘河城中水

海寧州志 卷之二
門及築瓦石堰二所其請皆便民宜令農閑時委官督工
修理從之

許志明成化初浙江按察司副使楊瑄奏西湖水可溉諸
邑田至十六萬頃今堙過半請募工浚深于湧金門闢水
門放湖水入城出清河間抵海寧黃灣溉諸田

陳善治河議海昌水利計修治者在先審河之深淺塘之
險易與笕閘之堅瑕諸河硤石深九曲深

按九曲深
今淺 莊婆堰

深袁花之東郭店之西皆半深運河淺二十五里河郭店
之南亦淺市河尤淺故袁花自轉塘以上長安自壩以下
郭店自鎮以下運河二十五里河皆田漕兩病是宜所急

浚者也其塘則袁花固新塘固六十里塘亦固而運河塘
旋築旋決其勢險淡塘鹹塘並海尤險更宜爲之計久遠
者其笕則凌家尹千二沈千六鄔馬瑞谷德洋蔡沈方姚
戈家毛家鄭家郭馬諸處勢皆完厚若莫家王仲二朱涇
寺涇姚沈丁沈梁廣嚴太師周徐馮馬諸笕俱低薄不堪
瀦蓄至石家一笕則其底水且嚙之穿矣故修治甚急而
莫家王仲二以下亦皆宜勤爲培築者也伍公七閘昔稱
美善今皆廢圯差強者許村閘耳夫不量民力而好爲動
作者妄也視民利害安坐而不爲興革者怠也近者尹千
二朱涇以東歷梁廣方姚諸笕方謀改易建閘其議良是

顧所當圖詎止此乎白洋故池居水無幾黃泥港之東西
利賴匪細今皆涸轍矣是宜深瀦而廣溉也長水硤川河
面浩渺是爲盜賊出沒之孔道通邑所倚爲吭背者設柵
置守非衣袵之上計乎煮海販鹽之徒爬塘窀徑以自便
蟻穴可畏其漸不當杜乎運塘之盜決而陰壞者其奸不
當察乎若乃著爲成規責旁近諸戶計所業多寡通力開
塞毋相規避俾早有溉潦無潰則昔者嚴寬鄭日休之議
可舉行也

府志臨平湖與官河相接水勢平行非若西湖之可決而
浚深蓄水則瀕湖灌溉賴以不乏其爲仁和海寧利要亦

不讓西湖也今旣廢爲桑田魚蕩存者數百畝亦葑菱雜
生其間而議濬無人崇正十七年大旱湖涸海寧徐伯徵
議開濬而難于貯泥里人沈謹勸其用東坡濬西湖法取
土築堤漸次興復四閘及東江橋故道斯爲盛舉會世亂
未克施功

府志海昌溝洫疏濬修築固其要矣然溯其源則海昌黃
灣諸田寔資錢塘西湖之水湖深則兩邑均蒙其利湖淤
則兩邑均受其敝今一遇亢旱沿湖之民方將固閘瀦水
以濟近地猶恐不給安得餘波以潤及海昌哉白蘇諸賢
典型具在是在兩邑之畱心民瘼者矣

備考寧邑諸內河無大利害凡水之能為利害者惟蓄與洩其所為蓄洩者大要不出塘堰筧閘之類

堰十三

莊婆堰咸淳志縣西北三十里蔡志元至大間有蔣化三

溪太湖之水大為民利名為谷水至正初庸田司復置

堰設車注之具六年以不便民復開方輿紀要接德清縣境之水沿流縣境

恆啟不閉甚為民利

長安堰許志一名長河堰見陸放翁入蜀記在縣西北二十五里長安鎮

長安新堰蔡志長安乃南北要衝之地舊有堰車上下船

尅復捐已財買地置堰於舊堰之西為壩車船州判官呂忽都塔兒董役有成堰旁居民周姓者以附近田三畝拓之由是堰益增廣至今兩為民便許志舊有官舍立碑於亭往來商船止收筧纜錢二十文查浦輯聞相

傳吳江城南方塔共巔與長安堰相等窪隆迥別如此故吳易潦越易涸

黃家堰許志縣西五十里按咸淳志作王家堰

通浦堰咸淳志在縣北五里許志一名衝浦堰

凌家堰咸淳志在縣西北四十五里

長家堰咸淳志在縣西北二十五里

莫家堰咸淳志在縣西北四十七里

水沒堰許志郭店西二十里

瓦石堰咸淳志在縣東北一里半蔡志舊名劉郎堰自宋至元久毀至元四年知州李愨重設車注之具今

廢按明史河渠志瓦石堰有二所今在縣東北一里半者可考雍正年重修設車船

戚姬堰許志縣東二十五里近白彈港接道人塘

李六堰 咸淳志縣東五里

十字堰 在縣東五十里東陳村有水不通舟楫

壩三十七 許志壩與堰類皆以堤水寬以通水與壩不類今寬廢俱改為減水壩故壩獨多

張飛壩 今作張公壩 楊灣壩 上圩壩 張宅壩 許志在西北區第二分

葉公壩 許志在西北區第二分 楊公壩 許志在東南區第二分 蔓藤壩 許志在區第二分

都十南鍾壩 許志在二十二都四岳東岸屬海寧西岸接桐鄉縣界北通太湖明季填壩順治二年奉

巡撫蕭檄復行修築附近九壩南有洛塘金家壩白奶壩

毛竹壩康家壩彭家壩雪風壩南巡壩俱為阻塞太湖等

盜賊與鹽販南北往來之路康熙十四年知縣許薛家壩

二禮詳奉巡撫陳鹽政單批拆鍾祿橋修壩釘椿薛家壩

運鹽壩 在南門外詳見州河條下乾隆四十一年奉巡撫三檄諭挖去改建石閘移至春熙門外

水潭壩 在二十二都三庄洛塘向止涵洞旋立小橋乾隆八年鹽道趙侗數委分司周宣猷勘議照舊築壩

仍留涵洞以通灌溉 唐冰壩 雙人壩 俱在洛塘 便民壩 楊

家壩 趙家壩 以上三壩俱在運塘河南乾隆三十四顧年奉憲檄委許村場大使徐成瀛修築

家壩 先生壩 陳家壩 戴家壩 打鐵壩 萬家壩

何家壩 二座 毛家壩 小壩 二座 官家壩 珍珠壩 秀才

壩 任家壩 季公壩 季家壩 沈家壩 安然壩

高家壩 螻螯壩

聞十八 許志開於水在蓄洩之間而寬主通水混開於寬非是

長安三閘 咸淳志在縣西北二十五里相傳始於唐紹聖

紹興八年吳運使請易以石埭紹熙二年張提舉重修歲

久莫詳諸使者各凡自下閘九十餘步至中閘又八十餘

步至上閘蓋由杭而西水益走下故置閘以限之閘兵舊額百二十人崇寧二年有旨易開旁民田以浚兩澳環以

堤上澳九十八畝下澳一百三十二畝水多則蓄于兩澳
旱則決以注閘今閘之敝隨治而澳岸頽毀居民日侵兵
額未復嘉定初令潘景夔常請開兩澳之塞以濟飢民不
果行蔡志八元閘兵廢兩澳為民所侵至正二年庸田使
司汪僉事命本州達魯花赤當住知州張光祖修黃灣閘
三閘以栢木為之上置銳環旱則閉水則開焉
咸淳志在縣東 王家閘 石家規閘 姚沈規閘 寺涇
六十里今廢

規閘 萬家閘 洪範閘 石家閘 許志宏治年間水利
僉事任因見筭筒壅

塞設此石閘共七處自拱辰門外運河一帶至臨平以蓄
上河之水民甚利賴號伍公七閘今閘址尚存廢不復修

旱潦之患不能免矣外有許村閘沈木閘石閘今在土備
范沈閘俱載郡志或云萬家閘即范沈閘

一在二都一在十都一在十 黃茅閘 在十六都蓄洩上河
八都以蓄洩備塘河之水

王家閘者誤乾隆三十四年奉憲 閘口 在一都二庄蓄洩
檄委許村場大使徐成瀛修築

運鹽閘 乾隆四十一年巡撫三以南門外運鹽壩阻絕水
勢檄諭挖去改建石閘於春熙門外去壩址一百

三十六丈閘高六尺口寬一丈二尺上設三版
視時水之深淺以為啟閉詳見州市河條下 顏家閘

魏郭閘 尖山閘 東備塘河之水
趨洩下河處

筭二十四 筭今通 作規

高家筭 尹家筭 王家筭 蔡志並 戈家筭 向家筭

石家筭 蔡志並 丁沈筭 周徐筭 蔡家筭 萬沈筭

梁廣筭 方姚筭 姚沈筭 蔡志並 在三都 舊志自北郭
延二十五里相傳邑人黃門戚袞夫人過此見河南一帶

窪下屢為水害不能耕種教以木版為筒於運河之底透
出下塘澇則泄旱則閉其名曰筭大為民便有司設筭戶

常令按視修治天順間杭州知府胡濬督修仁和海寧諸
堰塘筭損益各中其度民大和會期月而成渠曰胡公渠

閘曰胡公閘不幸濬疾尋卒監督者不嚴其視仁和相去
遠焉後因海坍沙壅河淺若更開浚深濶使可積水和相去

之利也 今州水利圖又有萬家筭王仲二筭周經筭沈
水利

每至州志 卷之二

水利

水利

水利

家短寬何八三寬朱八三寬芮郭二寬趙玘寬陸家鄭家
 寬吳涇寬宋家寬惠因庄寬郭菴短寬視舊志較詳鄭家
 寬考許三禮濬河記畧即春富岸涵洞乾隆三十四年巡
 撫覺羅永德檄杭州知府嚴源督修仁和海寧諸堰閘
 寬海寧則便民壩楊家壩趙家壩黃茅閘糖坊寬及鄭家
 寬涵洞六處委許村場大使徐成瀛修治並於五月興工
 七月水沒寬都庄圖記今在十六都長安鎮官設雙寬
 工竣水沒寬之外民人釀築乃上下河交會之處

趙家寬 宋家寬 小寬 白楊池寬 姚家寬 伍家

溪寬 林家寬 糖坊寬

陡門四

濮家陡門 朱家陡門 俞家陡門 馮家陡門

許志按以上堰壩開寬陡門起十一都東盡一都分西
 北東南二區區分爲三一莫家堰二凌家堰三許村
 閘是爲西北區第三分 四黃仲二寬張飛壩五尹干
 二寬楊灣壩六沈干六寬上圩壩七郎馬涇寬張宅壩

是爲西北區第二分 八瑞谷寬九德洋涇寬葉公壩
 十朱涇寬濮家陡門十一寺涇寬是爲西北區第一分
 十二蔡沈寬十三姚沈寬十四丁沈寬十五萬沈寬
 十六梁寬寬是爲東南區第三分 十七嚴太師寬沈
 木閘十八周徐寬水沒堰十九方姚寬朱家陡門二十
 馮馬寬俞家陡門二十一戈家寬楊家壩二十二石家
 寬馮家陡門二十三毛家寬是爲東南區第二分 二
 十四王家閘二十五尹家寬二十六鄭家寬二十七郭
 馬寬是爲東南區第一分 梁廣寬源馬牧港太師寬
 源淡塘河寺涇蔡沈二寬會倉河丁沈萬沈梁廣三寬
 會孫伯山陡門尹家鄭家郭馬三寬會郭店河黃仲二
 寬別出司陡涇與諸寬河同達九曲新江下河寧邑田
 疇所以備旱澇者大
 都不出此並見郡志

按郡志區分諸名尚有出蔡許各志臚列之外者今
 按金志復履地指各得壩二十有四閘四寬九俱前
 志所未曾有可見因地與利隨時易位迹往名畱固
 自不少雖熟於邑事者不能一一追其故址要之記
 載所沿不
 容混也

塘按塘以捍水通行或水道改而塘址可識亦附見焉宋史河渠志縣近南為六十里鹹塘近北則為

袁花塘其在縣西近南亦曰鹹塘近北則為淡塘

捍海塘在州南詳見海塘志

淡塘在州西

洛塘在州北

泮江塘在州西北

袁花塘在州東

六十里塘在州東以上並詳見河道

鹹塘咸淳志在縣西南一里有清海亭春秋教習之所令楊天麟建今廢

道人塘自宣德門外起至黃山脚止亘新塘袁花塘之中相傳龐道人所築今惟跨塘橋南鑿斷成溝溝東

塘仍聯屬

新塘即土備塘在州東南抵尖山長六十里乾隆九年巡撫常安檄樹桃柳其上春日頗集遊人稱為萬花塘

轉塘亦稱迴塘在州東北七里

青松塘都庄圖說在三十都與海鹽錯壤

市者量地制邑度地居民故無游民曠土今生齒日
 繁而地則猶是也城市鄉鎮鱗次櫛比乃設都以分
 轄之其間莊村稠密井樹縱橫足徵蕃庶矣
 潛說友咸淳臨安志縣市在縣西北百步唐正觀四年置
 開元十年令路宣遠徙于縣西南二百五十步
 蔡志字民坊在縣治前即臨安志宣化坊亞魁坊縣東一百二十四步宋尚書凌景夏寓
 崇儒坊縣東南二百四十步節義坊縣西八十七步雙廟在焉忠義坊宋名忠孝又名全節
 在縣西一百五十七步曳裾坊縣西北二百步仁賢坊縣西南七十步
 步宋侍郎楊由義寓木待崇福坊縣西北二百五十步仁智坊縣西北二百五十步狀元坊縣西北二百六
 問寓

市鎮

市者量地制邑度地居民故無游民曠土今生齒日
 繁而地則猶是也城市鄉鎮鱗次櫛比乃設都以分
 轄之其間莊村稠密井樹縱橫足徵蕃庶矣

潛說友咸淳臨安志縣市在縣西北百步唐正觀四年置

開元十年令路宣遠徙于縣西南二百五十步

蔡志字民坊在縣治前即臨安志宣化坊亞魁坊縣東一百二十四步宋尚書凌景夏寓

崇儒坊縣東南二百四十步節義坊縣西八十七步雙廟在焉忠義坊宋名忠孝又名全節

在縣西一百五十七步曳裾坊縣西北二百步仁賢坊縣西南七十步

步宋侍郎楊由義寓木待崇福坊縣西北二百五十步仁智坊縣西北二百五十步狀元坊縣西北二百六

十步舊名信義亭會坊縣北二百安化坊縣北三百七十
 宋張九成故居稟之孫沆所居許志宋坊有墨卿信義宣化善化後皆易
 名矣宋諸坊立木為表亦古者表厥宅里之意皆邑令魏
 伯恂建邑人張少良書洪武初盡去坊名以城中央有衢
 縱橫四屬城根也循衢四分之坊名不存而十一坊之制
 如故云按外志及許志
 所載離州步向間有小異

府志邑治入鎮海門而北拱辰門以南橫計之其東為字

民坊今州前為醋坊橋街為觀音巷街今木牌樓街為酒坊橋街

橋今坊為城隍廟街為瓦石堰今堰下為養濟院巷今三廟街其西

為南寺巷為雙廟巷為錢家巷為醋坊巷為安國寺巷今北

寺巷為北道官巷今呂衙巷其內第六營為永安橋街今傳家橋

入春熙門而西安成門以東縱計之其南為勝安橋街今烏

鵲橋為崇儒坊今學街口為雙仁巷為雙廟橋街為永平倉街今道

署為打鐵巷為第八巷今第八營其北為亨會坊今州後其東廟宮街為

惠康橋街今放生橋為回回巷今回子街為豆腐巷為射圃亭街

出鎮海門而南百步許即海塘沿塘東西皆沙場鹽舍

出拱辰門而北為厲壇街今居家街為田雞街為光華橋街今河

西為油車街其北為高家街為二十五里塘出春熙門而東為

放生街今放生橋為教場街其南為老虎街為道人塘其東南則海塘

也今有土備塘亦名萬花塘出宣德門而東北為教場橋街為張姬

街為王家橋街為鮑家街為袁花塘出安成門而西為

賣魚橋街為社壇橋街其西北為夏家街今陸家牌樓街橋跨淡塘其

西南則海塘今有土備塘

按金志謂郡志所載街巷許志因之考許志成于康熙二十二年郡志成于二十五年是郡志寔因許志非許志因郡志也至宣德門外街巷許志未載而金志補入自屬周詳因之

袁花鎮

許志在縣東六十里許令典金牛隨筆相傳百年前袁花一聚落未成市東界武原紫雲山邵灣嶺

有金牛洞不名里已未七月余濬池得甄甄下周砌乃柳也甄似有字洗而合之上有唐故戚氏沈夫人墓誌銘文可百字字甚拙內稱大中六年葬鹽官州靈泉鄉金牛里去袁花市南三里之原恰與今合此時鹽官尚稱州則袁花之為市自唐宣宗以來有之

袁花與郭店硤石鎮

咸淳志硤石長安今稱四鎮按郭店鎮許志在縣北

硤石鎮

咸淳志硤石市在長安鎮北二十里長安市在縣西北二轉塘市許志在縣東

黃岡市許志在縣東五十里外志硤石最饒庶袁花次之長安又次之郭店為下轉塘黃岡特村墟數廛也謹按

欽定明史地理志石墩赭山亦俱稱鎮而舊志所載市鎮

止此惟咸淳志尚有鹽官鎮注云在縣西一百步唐

會昌三年置今廢近時縣東朱家橋丁家板橋黃灣

新倉舊倉縣東北斜橋路仲里縣西南孟子橋翁家

埠縣西北春浮菴萬家渡許村縣北周王廟諸處皆

成市集較盛于轉塘黃岡也又縣東航頭縣東北豐

聖廟縣北慶善橋各有小市

都庄

鹽官縣西北一百三十里舊二十二鄉今九鄉

太平寰宇記

鄉載舊圖經元初立鄉十里四十五而里各有名後併去

蘓臨天長安化移民四鄉鄉分為都明因之今通邑在城

隅四鄉六鄉統鎮都鎮二都三十二以統各里計五百四

十八里屢因崩陷折併今存三百五十六里

蔡志

按明嘉靖年間丈量計三百五十五里
國朝康熙十一年編審槩以三千畝為一役計併役得
三百有三里雍正六年行順庄之法
法仍為三百五十五里改里為庄

許志在城隅四管里一十二東南隅一里東北隅三里西

南隅三里西北隅舊額三里折併一里止存二里坊共十一

存庄同附二市都一庄在春熙門內東自春熙門起西至

街止二庄在鎮海門外東自天壇起西至曹將軍殿止南

自海塘起北至城根止三庄在春熙門外東自教場街起

西至城根止南自鎮海塔起北至周家浜後止四庄在拱

辰門外東自下河起西至上河止南自城外起北至平安

橋止五庄在縣西隅大街南自秀霞橋起北至醋坊橋止

東自市河起西至雙廟巷止以上姑字號六庄在安成門

外內東自城內雙廟起西至城外夏家街止南自城根起

北至放生池止七庄在鎮海門內東自學池起西至雙廟

河止南自城根起北至秀霞橋止八庄在城中東自傅家

橋起西至延恩寺止南自醋坊橋起北至昌衙巷止九庄

在城中東自五土廟街起西至傅家橋止南自荷花池北

至瓦石堰止十一庄在城中東自大五聖堂起西至燈草

菴止南自烏鵲橋起北至荷花池止十二庄在拱辰門內

東自宣德門起西至奉真道院止南自瓦石堰起北至拱

辰門城根止以上伯字號

元西鄉咸淳志轄里七曰處仁曰時和曰招福曰會山曰

北五里今靈昌曰萬壽曰長寧許志舊名元吉西鄉在縣西

止轄都六一都許志原額一十三里折併止存七里今現

地字號五庄打鐵壩元字號六庄淨心菴黃字號七庄常

平倉字號九庄聖帝殿雷字號十庄木香岸洪字號

二都許志原額一十三里折併止存七庄

安寺月字號七庄東秧田廟盈字號南距海八庄南秧田

七庄思仰橋秋字號八庄雲龍寺收字號九庄石井渡南
 冬字號十一庄浦兒兜藏字號南距海十二庄戴家石橋
 閩字號南距海十三庄四都許志原額一十二里折併止存
 庄萬家渡南餘字號四都許志原額一十二里折併止存
 海塘者為四南計四庄近深村者為四北計三庄西南二
 庄止前庵成字號南距海六庄忠仁場找庄在太平庵歲
 字號南距海七庄馬牧港律字號南距海八庄孫家亭呂
 字號南距海西北三庄東陳村調字號四庄褚家廟陽字
 號五庄老張十六都許志原額一十八里折併止存六里
 街雲字號今現存庄同二庄荒田村壹字號三
 庄趙郭村體字號北界石門八庄周王廟率字號北界石
 門十庄石井賓字號十二庄尹墅廟歸字號十五庄汪店
 港橋王十七都許志原額二十二里折併止存一十八里
 字號今現存庄同一庄俞家街鳴字號二庄周
 王廟橋南鳳字號三庄東臯亭在字號北界石門桐鄉四
 庄雙墅廟竹字號五庄划船漾白字號六庄做籠橋駒字
 號七庄黃墩廟食字號北界石門九庄斜橋場字號十庄
 顯聖庵化字號十一庄後岡橋被字號十二庄沈家兜草
 字號十三庄划船漾東木字號北界石門十四庄太平橋
 賴字號十五庄南蔣橋及字號十六庄後洋萬字號西北

俱界石門十七庄上林塔方字號十八庄
 蘆場橋蓋字號十九庄麥勃橋此字號
 元東鄉咸淳志轄里八日乾福日貞幹日靈光日節義日
 在縣北一十八都許志原額一十六里折併止存一十
 里今轄都六十八都許志原額一十六里折併止存一十
 南距海二庄郭店南街髮字號四庄三里橋四字號南距
 海五庄劉王廟大字號六庄磚橋五字號八庄祭墩廟常
 字號九庄郭店鎮恭字號十庄黃梅庵惟字號十一庄白
 塔壩鞠字號十四庄淮裏養字號十五庄橫塘豈字號
 十九都許志原額二十七里折併止存二十一里今現存
 庄楊墅廟橋傷字號六庄蘓村女字號七庄童兒塔慕字
 號八庄葛家亭正字號九庄羿仰橋潔字號十庄吳家橋才字號
 橋男字號十二庄夏家兜效字號十四庄吳家橋才字號
 十五庄盛墩良字號十六庄正相寺知字號十七庄隱庵
 過字號十八庄九曲河必字號十九庄轉塘改字號二十
 庄普道亭得字號廿一庄井亭庵能字號廿三庄太平庵
 莫字號廿四庄四里橋忘字號南距海廿六庄七里
 廟岡字號南距海廿七庄十里亭談字號南距海二十

都許志原額二十里折併止存十四里今現存庄同一庄
 號六庄華嶽廟恃字號二庄諸家橋短字號五庄黃家廟靡字
 海八庄航頭長字號十庄扇面橋信字號十一庄游庵使
 字號十二庄罵郎橋可字號十四庄大悲庵覆字號十六
 庄彭公橋器字號十七庄新石橋欲字號十八庄恬林寺
 難字號二十庄許志原額二十一都一十五里今現存庄同一庄高
 烏盆兜量字號二十一都一十五里今現存庄同一庄高
 冠橋墨字號三庄湯家橋西悲字號南距海八庄水路上詩字號
 絲字號七庄廿里亭染字號南距海八庄水路上詩字號
 十庄姜墩廟讚字號十一庄扁梁橋羔字號十二庄栢墅
 廟羊字號十三庄轉水河景字號十四庄太平庵行字號
 十五庄王莊廟維字號十九庄金石九賢字號廿二庄彌
 陀庵克字號廿三庄張木古橋念字號廿四庄善應庵作
 字號南二十二都許志原額二十八里折併止存二十一
 距海二十二都許志原額二十八里折併止存二十一
 三庄水潭壩德字號四庄曹墅建字號北界桐鄉五庄浮
 水橋名字號六庄照河庵立字號八庄前步橋形字號北
 界桐鄉九庄九曲港端字號西界桐鄉十庄繡經庵表字
 號十二庄接濟庵正字號十三庄茅竹壩空字號十四庄

三皇廟谷字號西界桐鄉東北有桐邑嵌地十五庄余家
 亭傳字號十六庄路仲里聲字號十八庄龍爪港虛字號
 西北俱界桐鄉十九庄永平庵堂字號二十庄留稻亭習
 字號廿一庄慶善橋聽字號廿二庄路仲里東福字號廿
 四庄張店因字號廿五庄錢相二十二都許志原額二十
 公廟惡字號西北俱界桐鄉二十二都許志原額二十
 里今現存庄同一庄故廟北積字號北界桐鄉二庄官墩
 亭福字號北界桐鄉三庄三里港緣字號四庄于家塘橋
 善字號五庄施王廟慶字號十庄胡陳村尺字號十二庄
 李家浜壁字號十四庄施畧堰非字號北界桐鄉十七庄
 迎康墩寶字
 號北界桐鄉
 長平鄉咸淳志轄里五日擇善曰慶善曰保家曰新安曰
 清平許志在縣東北六十五里今轄都四鎮一
 二十四都許志原額一十七里折併止存一十四里今現
 存庄同一庄胡家亭寸字號二庄沈涇橋陰字
 號三庄楊塘橋是字號四庄錢家塔竟字號北界海鹽五
 庄千戶庵資字號六庄晏公廟父字號七庄東平陵廟事
 字號八庄贊山君字號西北俱界海鹽九庄贊山東曰字
 號西界海鹽十庄戴王廟嚴字號北界海鹽十一庄橫港

橋與字號南界海鹽十二庄平陵廟敬字號十一
 四庄麻涇港孝字號十五庄馮庵西當字號
 許志原額二十五里折併止存二十里今現存庄同一庄
 南張亭場字號二庄永康庵力字號三庄鐵佛寺忠字號
 四庄毬墩則字號五庄傘樹廟盡字號七庄橫浦菴命字
 號八庄萬順菴臨字號九庄皂墩廟深字號十庄達澤里
 履字號十一庄何莊環橋薄字號十三庄寶勝庵夙字號
 十四庄化成庵興字號十六庄橫河港溫字號十八庄蔣
 家村清字號東界海鹽十九庄趙家圩似字號二十庄章
 打鐵橋蘭字號廿一庄老太廟斯字號廿二庄何家亭馨
 字號廿三庄清池漾如字號二十六都
 許志原額八里折併
 號廿四庄種福庵松字號二十七都
 許志原額二里今現存庄
 同二庄十八里泥橋之字號
 五庄晏和廟盛字號南距海二十七都
 許志原額九里今
 現存庄同一庄金楊廟川字號四庄湖塘廟流字號八庄
 黃岡東不字號九庄黃岡息字號十庄趙家橋鼎字號十
 一庄新倉澄字號南距海十二庄舊倉取字號南距海十
 四庄雲動港映字號南距海十五庄尖山容字號南距海
 硤石鎮
 許志四里今為五庄
 石都
 一庄北關廟奉字號東
 附三十二都之後

字號東南北俱界海鹽南三庄三環洞橋北三庄
 惠力寺北界桐鄉俱儀字號四庄鎮東市諸字號
 靈泉鄉
 咸淳志轄里五日嘉慶曰修義曰承休曰樂
 正曰金牛
 許志在縣東北七十里今轄都五
 八都
 許志原額九里折併止存七里今現存庄同一庄鳳
 凰山止字號二庄黃灣若字號四庄譚山嶺思字號
 南距海東北界海鹽六庄烏龍山言字號東界海鹽七庄
 談家堰辭字號東界海鹽八庄菩提寺安字號東界海鹽
 九庄尖山定字號二十九都
 許志原額二十里折併止存一
 號東界海鹽
 里篤字號三庄石街口初字號六庄袁花鎮誠字號七庄
 甘蔗園美字號九庄都司嶺慎字號南十一庄審墳山終
 字號北十一庄天仙府宜字號十二庄橫漲橋令字號十
 四庄寶嚴寺榮字號十五庄鋪頭業字號十八庄半路橋
 所字號十九庄大山三十都
 許志原額一十八里折併止
 圩基字號南距海
 虬庵藉字號二庄及家廟甚字號南距海三庄九里橋無
 字號四庄倪石灰橋竟字號五庄沈家河學字號南距海
 十庄越王廟優字號十一庄施茶亭登字號十二庄東陳
 廟找庄二在觀音堂沈家埭仕字號十四庄跨塘河攝字
 都庄

號十五庄蕩裏職字號
 十六庄花邊堰從字號
 庄同一庄顧家亭政字號
 橋以字號五庄談家橋甘字號
 庄箬帽堂去字號十一庄南塘橋而字號
 益字號十三庄女兒廟詠字號十四庄邱村樂字號
 庄店頭殊字號北界海鹽十六庄道隆廟貴字號
 八哥橋賤字號十八庄西環橋禮字號西界海鹽十九庄
 金鳳橋別字號二十庄青松墩尊字號北界海鹽廿二庄
 吳姚塘橋卑字號廿三庄藍漫石橋上字號廿五庄跨河
 橋和字號東北俱界海鹽廿六
 庄蓮滙庵下字號北界海鹽
 一十里今現存庄同一庄佛游墩陸字號東北俱界海鹽
 三庄山靜庵夫字號四庄馬家庄昌字號五庄長康橋婦
 字號東北俱界海鹽八庄花園墳隨字號十庄北塘橋外
 字號十一庄藤橋受字號十二庄彭墩傳字號十三庄北
 莊橋訓字號十四
 庄萬里橋入字號
 時和鄉咸淳志轄里十曰安義曰積善曰臨門曰興平日
 香花曰往義曰奉訓曰社陂曰連堆曰返哺蔡志

往義作生義社陂作杜陂連堆作連
 訓許志縣西南四十三里今轄都六
 今現存庄同三庄華家街騰字號南
 距海七庄薛浦廟致字號南距海
 今現存庄同在海南中小疊北小疊之地分為南北南入
 庄楮山雨字號南界蕭山北八庄河莊山露字號西界仁
 和七都許志原額一十三里折併止存二里今現存三庄
 場許志四庄刺史廟結字號六庄龍勝庵為字號南距海
 十二庄杭宅霜八都許志原額一十三里折併止存三里
 字號南距海
 界仁和南界仁和海鹽三庄夾村廟生字號九都許志原
 西南俱界仁和七庄普安寺麗字號南距海
 里折併止存六里今現存庄同一庄黃楊廟水字號三庄
 蕪福寺玉字號四庄分水庵出字號五庄濶漾口崑字號
 西界仁和六庄新庵岡字號七和十都許志原額十三里折
 庄東楊樹下劍字號西界仁和
 庄同二庄興福庵號字號三庄許巷巨字號四庄香櫟兜
 闕字號五庄天津橋珠字號六庄萬福庵稱字號七庄孟
 子橋夜字號八庄老鹽倉光字號南
 距海十庄荆墟廟果字號南距海
 每寧州志
 卷之二
 都庄
 尾

昌亭鄉咸淳志轄里十曰賢隱曰守義曰德政曰孝義曰
 郁義作都義正和作政和許志在十一都許志原額一十
 縣西北二十五里今轄都五鎮一都許志原額一十
 西運河上下分爲上下都舊設一十庄今現存七庄
 普福寺李字號三庄天門廟柰字號四庄阮家渡南菜字
 號五庄東岡寺重字號七庄河汾寺芥字號九庄般若庵
 薑字下都舊設七庄今現存五庄仁和一庄郭家灣海字號二
 字號五庄聖果寺淡字號七十二都許志原額一十四里
 庄龍王廟鱗字號西界仁和十二都許志原額一十四里
 現存庄同一庄報國寺潛字號三庄許村羽字號四庄九
 家廟翔字號五庄吉祥寺龍字號七庄凌家壩師字號八
 庄普濟庵火字號西界仁和九庄吳王廟帝字號西北俱
 界德清十一庄孟湖廟鳥字號十二庄南張村廟官字號
 十三庄北張村廟人字號十三都許志原額二十六里折
 十四庄菖蒲巷皇字號十三都併止存一十九里今現
 存庄同一庄石虎街始字號三庄小渡船制字號四庄新
 橋塘南文字號五庄崔家石橋字號六庄淘籬村乃字

號七庄楊家渡服字號八庄南洛陽廟衣字號十庄資勝
 寺裳字號十一庄蒲鞋場推字號十二庄茗山廟位字號
 十四庄吉祥庵讓字號十五庄泥水橋國字號北界石門
 十六庄聖堂橋有字號北界石門十八庄藥師庵唐字號北界石
 門廿四庄俞家渡弔字號廿五庄竹雪庵民字號北界石
 門廿六庄箍桶橋伐字號十四都許志原額一十二里折併
 號西界德清北界石門十四都許志原額一十二里折併
 同一庄覺王寺罪字號二庄大王廟周字號三庄黃婆街
 發字號四庄大漢頭商字號五庄六里亭湯字號西界石
 門六庄七里亭坐字號西北俱界石門七庄管城廟朝字
 號北界石門八庄蝦蟇橋問字號九庄草藍村道字號北
 界石門十庄新江廟垂字號十五都許志原額一十里今現
 號十一庄水墩路拱字號十五都許志原額一十里今現
 字號二庄白洋池章字號三庄興福寺愛字號北界石門
 四庄新店頭育字號五庄染店灣黎字號六庄石墩廟首
 字號北界石門七庄水墩廟臣字號八庄五倫廟伏安都
 字號九庄定香寺遐字號十庄萬家渡東邇字號
 許志原額二里今現存庄同一庄鎮
 西寺戎字號二庄鎮東寺羌字號
 每寧州志 卷之二 都庄

里人許勉燉論曰自丁攤于畝而編審為具文自賦順于庄而丈量為虛設順庄者以一庄之人受各庄之田供各庄之賦多寡不均贏縮遞變于是有富庄累千萬貧庄才十百者且有寄他邑為外庄收客戶為寄庄者就一時徵輸之便賦則無虧田已離伍且戶口遷徙不常即有戶遷而賦仍故者越庄徵課勢仍不免日久日湊而虛額逋糧之弊乘間叢出矣故欲順庄之常行必兼權履畝之實位求每里三千畝之故藉按其字號詳編細則如某則田地山蕩今在某庄某戶辦糧勒為魚鱗印冊置吏司之遇有收除以年添註畝之部位賦之轉移一覽瞭然庶任地除賦經緯相宜之善法也

橋梁

徒杠輿梁因時利涉咸淳僅詳附城各志兼及官塘十登一二今從各塘順序凡名目共知者悉為羅列其脈絡通會之處亦可與水道參觀至詳于鎮而略于鄉則耳目有所不到也

清平橋備考縣南八步與鼓樓相對舊名三思外志一曰平政宋嘉泰三年重建明萬歷間令郭一輪改為板橋今廢

勝安橋蔡志在縣治東六十二步跨市河舊名烏鵲橋備考宋嘉泰四年重建一名昇仙

明談遷勝安橋杏花詩天河迢遞隔雲鬢烏鵲填橋未許閒一度春風容易去略傳紅粉到人間

嘉泰橋蔡志在縣西南六十五步舊名善見宋嘉泰元年

趙彥适重修改今名備考橋側有唐咸通間所立經幢今不存

紀家橋蔡志縣西七十三步咸淳志在縣西北跨市河唐中

和二年建是橋於唐中和二年建舊名中和橋後改紀家橋又名彩霞橋乾隆丙申年原籍福建今

居海寧監生許朝棟捐貲重建

雙廟橋蔡志在縣西二百十四步跨市河元至正四年建

金志按咸淳志雙廟橋在縣西是至正前已有之或是時重修耳

行春橋萬歷府志在縣西二百一十九步跨市河元大德

三年建

醋坊橋蔡志在縣西一百三十步咸淳志在縣西北跨市河宋隆

典間建以舊近醋庫得名

監橋蔡志在縣西二百四十步跨市河元延祐二年建

金志按咸淳志監橋在縣西南是亦不始于元也

傅家橋蔡志在縣西北二百六十六步跨市河元至正三

年重建

永安橋圖經縣西北二百八十五步蔡志跨市河元延祐

四年重建

安國寺橋蔡志在縣西北三百五十八步跨放生池元至

正三年建

金志按安國寺志云寺四圍以水為界坊名安化俗名北寺巷寺外有橋曰大來曰安化曰泊塊說者謂三橋兩寺半千僧范驤羅漢堂碑記寺東有安國寺橋與延恩大來三橋相望則知安化即安國泊塊即延恩惟大來舊郡邑志皆未載

延恩寺橋蔡志在縣西北三百七十步跨市河宋紹興二
年建

按延恩即西寺其橋許志亦云跨市河當日寺前亦是市河直通大來橋河漸湮沒

酒坊橋蔡志在縣北三百二十四步下跨瓦石堰河宋嘉

泰三年建許志俗名坊橋

師姑橋蔡志在縣東北一百二十一步舊不通舟宋天聖

元年建

惠康橋蔡志在縣東北二百六步跨放水河宋嘉泰四年

建

狀元坊橋成化府志宋張九成所居因名以上橋俱在城

海昌橋蔡志縣東南一里二百十五步一統志在隋大業

二年建府志跨城南小河

教場橋在宣德門外教場北迤東有王家橋新橋六里橋

會龍橋祝家橋道院橋陳家石橋積善橋振起法門橋

環橋蔡志在縣東十里跨轉塘下北河

朱家橋在縣東十里又東有黃家廟橋

高官橋許志在縣東十五里舊有港下北河又東有丁家

高板橋萬壽橋新市橋尖家橋廣福橋衆信橋俗名楊家木橋

八里泥橋石屑堰橋

渾水石橋府志在縣東二十五里跨轉塘下北河

趙家橋許志在縣東三十六里宋南渡後趙氏宗室居此

故名又東有新橋土地廟橋中塘橋跨塘橋高木橋

丁家板橋府志在袁花鎮即萬安橋

崇教寺橋成化府志縣東四十八里袁花市蔡志元延祐

二一年建又東有賣魚橋低廟橋迴龍橋義母廟橋包

家橋中分橋太和堰橋東虹店橋萬安橋及家橋

橫漲橋在袁花鎮西朱彝尊詩橫漲橋邊門鴨欄

皂莢橋在袁花鎮西俗稱曹家橋查慎行詩水淺菖蒲港船通皂莢橋

王道橋通志在袁花鎮北達嘉興

廣濟橋萬歷府志在金牛山下今不存

高橋外志在黃灣市今不存以上橋俱州東

采楊璿高橋詩突兀橫前浦排風野墅舳夕陽虹影動躡落海門潮

聚秀橋通志在密家灣俗稱密家橋對水門由聚秀而北有

宜家橋徐步橋五嘉橋即伍家板橋洪範橋俗稱奈墩廟橋

黑橋南安永興橋陡門橋

薛婆橋蔡志在縣東北一十二里跨郭店市河元至正二

十一年建今名仙步橋由薛婆而北有蘓家橋陸家橋施

家橋

後岡橋許志在縣東北由郭店市河北歷五里又北有

新橋又東北接斜橋

泮江塘橋許志在縣東北十里郭店西祝以函泮江塘記云治其故所建三

十六橋如虹如蜓由泮江塘橋而東有黃梅菴橋塘橋羿仰

橋

豐墅橋外志有豐墅廟因名許志在縣東北十二里又

東有毛家橋吳菴橋施家塔橋

蓼莪橋許志縣東北十五里跨泮江塘河橋石方正俗名扇面橋

又東有郭家泥橋胡菴橋

姜墩廟橋許志在縣東北二十里跨泮江塘河又東有

王莊廟橋檀家渡橋

鳳凰橋許志在縣東北三十里跨泮江塘河又東有盧

家橋雲帆橋金陽廟橋李家石橋蔣家渡橋國泰橋高

橋太平橋紅橋又東接王道橋達袁花鎮

斜橋成化府志縣東北二十里蔡志跨洛塘河明永樂五

年重建

國朝康熙間迤東增建橋二遂分稱東橋西橋中橋

前步橋許志在縣東北二十五里跨洛塘河康熙五十

六年邑人許汝霖重建

慶善橋許志在縣東北三十里跨洛塘河今名慶雲橋

衆安橋許志在縣東北四十里張店跨洛塘河俗稱張店橋

乾隆二十四年里人捐資重修其西高陽橋邑人許道基建以通墓港墓西爲

水車橋

于許塘橋許志在縣東北四十五里跨洛塘河因于許二

姓得名俗稱于家塘橋

沿涇橋在于許塘橋北跨沿涇港港濶橋窄每風雨行者

匍匐 乾隆二十二年里人重修廣橋面三之一

西環橋硤川志在縣東北四十八里俗稱三環洞橋洛塘河流入

硤石湖水口處

金志按蔡志西環橋久圯秦志許志因失載通志誤以環秀橋當之不知環秀在硤石東北西環在硤石西南國初重建未可混爲一也

新橋硤川志在會通橋南硤石湖入口北注處

會通橋硤川志在土穀祠左跨市河中俗稱菲橋由會通而

北爲通濟橋俗稱周家橋

相院橋許志在惠力寺東跨市河以晉尚書張延光故第

得名

平橋硤川志跨市河之北舊制方廣明季改建橋下兩岸

山根猶露相傳秦皇鑿山處也

紫微橋蔡志在縣東北五十里跨硤石市河元大德七年

建硤川志略紫微山前寺橋也俗指山後紫微泉上小橋者誤

環秀橋蔡志在縣東北五十里跨硤石市河硤川志舊名

崇惠橋明建文四年改建北通長水塘

里仁橋硤川志舊名橫港橋硤石南湖東注處 乾隆元

年里人許惟模改建由里仁而東南有送子橋都家橋

茶湖莊橋鼠尾橋新塘橋女兒廟橋北塘橋南塘橋談

家橋興隆橋 又東接紅橋 達袁花鎮

景轉橋通志在審山南麓硤川志名竦秀橋 俗名東環橋 通黃道湖

崇惠橋硤川志跨硤石市河明洪武年建 通長水塘 以上橋俱州東北

光華亭橋備考縣北一里一百三十一步跨二十五里塘

河咸淳志淳熙四年令魏伯恂建亭秦志明正德間亭

燬俗稱觀音橋由光華而西為平安橋

宋魏伯恂光華亭詩亭高爽塏聳牙檐萬種森羅共一川坐使江山歸舊觀欣看童稚望郵船柳烟烘日塵迷

渚麥浪降風翠拍天民物熙熙樂康阜可無詩酒與君傳

義惠橋在春富菴西跨二十五里塘河康熙四十五年邑

人呂義華建

通浦堰橋外志在縣北五里永樂十五年建秦志跨二十

五里塘河今塞又西十里為太平橋 俗名汪店港橋

文進橋舊名萬家渡橋在長安東三里明崇正間建久圯 乾隆

十七年里人鄒有四勑捐重建陳琨記

仙鹿橋通志在縣西北二十四里康熙十二年建俗傳建時見奔鹿因

鹿因

虹橋成化府志縣西二十五里長安鎮橋巨如虹因名備考

又名長安橋跨運塘河咸淳志長安橋在縣西北

由虹橋而西

為廣福橋小渡船橋楊家渡橋普濟橋

鹽官第一橋在許村西

盧家橋府志縣西北二十五里跨運河 東為興福橋西

為萬壽橋馮家橋

莊婆堰橋蔡志在縣西北三十里跨泮江塘河元至大二

年建乾隆二十九年橋北里人沈豐李世珍梁棫張壽祺吳景乾曹縮等倡捐重修有碑記

萬興橋在縣西北三十里跨泮江塘河由萬興而東為亭

子橋白洋橋南朱家橋騎塘橋汪樂橋王橋高板橋周

王廟橋黃鶴橋南蔣橋蘆場橋東港水橋西鄉橋又東接薛

婆橋達郭店鎮由萬興而東北為蝦墓聯橋分西橋中橋東橋俗稱九里三橋

八字橋十王廟橋騎塘橋朱家橋又東接斜橋以

金志按圖經有社壇橋在縣西南考異云比歲縣西

南忠孝坊西十字巷口錢氏墳園因治地得舊巖皆

有社字坊側有石橋邑人猶稱社壇橋意舊壇在其

傍是也圖經又有永興橋在縣南慶善塔橋徐家橋

在縣西南惠明寺橋在縣西咸淳志鹽官橋二十有

一長安之外二十在郭首列縣橋在縣南其即清平

海寧州志 卷之二 風俗 宋蘇夢齡記民生強勤習尚敦慤行者工舟楫居者業稼穡鮮有游惰

風俗

宋蘇夢齡記民生強勤習尚敦慤行者工舟楫居者業稼穡鮮有游惰

成化府志先達如許睢陽之節義張侍郎之理學許黃門之高尙斯誠所願執鞭而不可得者邇世期趾前美之士不為無人而沿襲流俗者亦時睹記或廣貲產以相誇或報睚眦以自快或因閹牆起鷲嶼之訟或因顯利恣漁獵之圖四境鷓訐之風以是日甚耕夫織婦終歲勤動家徒四壁而曾不宿飽富者益肥貧者益瘠挽頽起弊端有望于賢者焉

外志冠禮廢不備三加婚姻不論門第喪事尙佛老用聲
樂殯之日主喪者犯忌亦避大家行喪親友醵奠務以華
靡相高至有用綵閣優伶爲前導簫鼓鬩咽者貧者火葬
成風官設義塚爲虛疾病專事祈禱至破產不悔者往
時物力豐盛俗尙儉樸布袍爲安二簋可享見羅綺遇水
陸人人駭之今直固然也殫力營貸所不避焉往時令丞
牛馬走以事至民舍徒步飽一餐畧犒之而去今無役不
舟無遣不費故徭訟多至破產前人以檣蒲爲恥間蹈之
輒自諱今轉相招也然各因其地西鄉人尙氣而齋多漁
鹽織販東鄉人趨勢而靡多業儒習尙稍有不同

秦志風俗善敗民爲之也司風化者與有責焉當俗之旣
成欲更方新之轍戛戛乎其難之今之有司久不過五六
年止復以文法掣其肘卽欲更化善俗詎可得哉鹽官當
唐宋時民淳易治風俗簡儉農夫深耕蠶婦勤織士好文
學然應賢書者寡入明朝風氣漸開人文蔚起衣冠日盛
但役煩而民貧教衰而習侈尙浮靡好淫祀惑僧尼喜訐
訟黠悍之民侵漁錢穀持吏短長蹈刑辟不顧大抵質日
趨而文樸日趨而狡大異於曩時史稱王烈居鄉爭訟屏
息涵濡倡率所望於後之良牧與賢縉紳焉
晚榆軒集吾邑風俗無甚澆之習顧習亦有所趨吾少所

見至壯漸更今又殊二十年前矣大抵由儉入奢布者帛帛者精縵者裘裘者輕因而由富入貧無田之士典宅之故家父薪子罕克荷遠勿論也奢則必僭服舍踰等始猶怪之漸且陋其不踰者上官商民混一無別黠悍之民乘士宦失勢而憑凌焉士角輒敗外志以荐紳魚肉小民爲憂俄而局平久而局反積重莫轉其失畧均官卽昔嘗治民者士亦後可治民者隆其等而制其過豈無賢士檢身爲民率若民氣一驕一邑之大一官治之不周設有水旱流離大家不能卹其鄉里鄉里亦惟攘奪是同幾已有先見矣抑茲貴不敵賤富不信貧故阡陌盡入編氓而富室

爭立典肆各恃所恃本末不相顧又况士弱民愚盡攝于一官一官不能無衆吏吏藐士兼鬻民莫敢與抗此又積重之勢之所歸也 孝友睦婣任恤莫重於喪葬喪者親之終也隣里宗族所閱也仁孝厚終旣少間有之徒競于佛事或知無益而勉以夸人計鼓盃之費厚葬有餘乃終喪之後停棺于室或積數世淹殯于野或愒數十年彼僧道風水兩者之害蠹物力而壞人心鬼神爲之怨恫矣且弔喪賻葬其來自古所謂扶持急難也何爲却其弔幣厚其犒贈始自某氏通國效之于是弔者不問親疎或且趨以爲利而鄉里惟酒食是責葬時地隣抑又甚焉寒素之

士每于深夜潛窆謂之偷葬蓋虛弔惟吾邑為然窘葬則隣邑不免安得庸民之長秉禮之儒大聲疾呼一醒薄俗

耶

許志立春先一日邑令率僚屬迎春于東郊陳鼓吹雜劇以逐勾芒之神前導春牛士女縱觀謂之看春至日官令鞭牛人包五穀爭擲中者以為宜田蠶此後延客多用春餅

正月元旦官民稱賀如常儀佞佛者有頭八佛二八佛

之會以正月八日十八日俱會于附近寺院而嶽廟尤盛

按今自初六起至初十日以次集城隍廟安國寺東嶽廟南道官而城隍廟六佛最盛十五日復分集寺院唵誦至夜僧道導引過十橋謂之行橋佛上元張燈自十三日始凡五夜簫鼓喧闐農家亦以火炬照田菊花燈最工獨盛于雙廟與元宵鼓繁音急拍為寧邑三絕之

二今菊花燈製法亦罕傳矣人家粉團相餉名燈圓先是初三夜至十三夜鄉村婦女每祀紫姑以卜田蠶若燈後則無二月春社民間于春分前後釀金具牲醴祀土穀

神祀畢即為社飲會無定期至有競為優戲以樂神者名平安戲觀者盈衢漸啟里中遊閒好事之端弊三月三日有雙廟會每歲具鼓吹祀張許諸公

習宜禁按今廢後九清明遍插柳于門簷或戴之首各祀

于廟按今廢後九清明遍插柳于門簷或戴之首各祀

祖先掃塋墓是夜育蠶之家各裹蠶子于綿衣中卧身下謂蠶得人氣始生亦有全家不舉燈者謂可免鼠耗家製青粉團供祀分食之亦立夏日以諸果品

古寒食遺意集少長出郊日踏青立夏日以諸果品雜置茗椀親隣彼此餽送名曰七家茶亦古八家同井之

義四月為蠶月育蠶之家各閉戶親隣毋得輕入官府暫為停訟謂之放蠶忙是月十一日邑人皆齋戒往祀

城隍神時用鼓吹導迎及壇而返亦從地同祀之義 五

月五為天中節是日武弁集演武場行射柳事或以雄黃

為祛毒小兒女五色纏臂為辟兵各家貼符于堂或懸真人鍾馗像以辟邪或取諸草為藥物必于午時親戚各以

角黍相餽遺獨無龍舟競渡內河少大水故也 按射柳事今廢 龍舟競渡近年長安鎮最盛定期初三日不入

城西至半山與省下諸龍舟會合觀者兩岸闐塞十餘里 是月十三日相傳漢壽亭

侯誕日里人醵金設會男婦聚觀而南廟為獨盛

芒種前後鄉村各具牲酒祀土穀神謂之發黃梅各聚飲

而後插青彼此相助曰伴工通志芒種後得壬曰為徽入

起黝黝分初中 末凡十五日 夏至日設奠祀先祖 六月六日為晒

書日藏書家俱于是日暴之俗用餛飩作殮又浴猫犬于

河是月二十九日安國寺有觀音會先一日諸進香者皆

雖奉禁甚嚴 七月立秋日人立飲少水謂可免生痲且

止痢 七夕設瓜果為乞巧會婦女集星月下穿針或浮

針于碗水以得影為巧 七月望日為中元節俗用釋氏

以素饌享先相傳十三日祖考竟歸作法事以資冥福十

六日用腥享日送蒙蒙者不明謂鬼返也皆佛氏倡為之

說家禮 所禁 八月望日為中秋節設宴賞以月餅相餉 是

月十三日至十八日男婦往海上觀潮 二十四日各家

祀竈 九月九日重陽節相率登高是日雙廟有會與三

栗糕以供神及祖先霜降前 一日揚兵大道以迎旗纛 十月朔日謂之十月朝各

家祀祖先拜祭于墓所如清明禮 立冬日採野菊荆芥

燂湯以浴能愈瘡疾 十一月冬至祀先享神官府賀節
做元旦儀 臘月十二日養蠶之家各以鹽滷茄灰薰揉
蠶子藏之穀殼中至廿四日則出之浴于川以待春至

廿四日臘祀土神為歲終報禮祀竈治葬讎以逐疫祀必用錫

洒掃拂塵 按是日俗謂之送竈以赤荳糯米作飯畱至

新正食之名隔年飯焚神馬時必用舊箒燈為肩輿至來

歲正月初三日黎明復 除夕各家具牲酒祀神及祖先競

開門祀竈謂之接竈 是日懸祖先影像燃香燭于堂各換桃符

以年糕相餽遺 門神架松柴焚之名春盆舉家長幼團飲

名守歲燃燈床下謂之照虛耗亦有以酒果祀床神祈兒

女安寢者其薦竈抱鏡出聽響卜者往往有之爆竹聲達

旦不絕

物產

許志寧邑西鄉耐旱多旱禾木棉東鄉土澤多晚稻西鄉
魚池利重賦與出等東鄉瀦水而賦輕西鄉兼絲綿絹蓆
東鄉專于紬布饒乏時有並莖莖衣食之用諸瀕海魚鹽
之利所出亦僅已

稻類 府志名色甚眾大約不出秈稔二種海寧種多晚爾

雅翼又有一種曰秈比于稔小而尤不粘其種甚早

咸淳志早占城早熟紅蓮中熟

礪泥烏雪裏盆晚熟盆去聲

黍類 府志有黃白二色

黑黍種之者少

麥類 咸淳志有大麥小麥許志蕎麥為麩

忌于相板上切食之能殺人慎之

稷類 許志俗呼蘆

稌亦分粳糯

菽類 黃豆府志可作腐榨油造醬

白豆赤豆府志佐

糯可為角黍按赤小豆入藥與赤豆別為一種通志

物產

海寧州志 卷之二

所引四民月令誤合青豆通志嫩者為烘豆黑豆

斑豆碗豆俗呼寒豆按碗豆與蠶豆別為一種許志誤合又分寒豆亦誤蠶豆俗名馬料豆豇豆許志製為粉最

細長者即名裙帶豆許志誤分刀豆羊眼豆許志有紫

白二種白者即白扁豆按通志

長者即名龍爪豆許志誤分

麻類芝麻玉篇屬許志子可食亦可壓油府志本草云

白黑二種胡麻即今之脂麻各縣志多分為二非是按芝麻有

蔬類王瓜菜瓜府志可生食可菹可入醬冬瓜南

瓜朱瓜俗呼北瓜絲瓜府志嫩時克蔬老則筋

絡如織可滌器葫蘆許志誤與上扁蒲混芥菜白萊通

俗呼藥瓶葫蘆許志誤與上扁蒲混芥菜白萊通

志俗呼長梗白冬月之菜惟此宜久藏按許志誤分春

菜冬菜即此一種周顛所云晚菘陸佃所云四時長見

有松之操者是也油菜通志子可作油故名花時取

其心食最美按其心俗呼菜蕪甜菜莧菜青赤灰

三種蒿菜黃芽菜菠薐蘿葡萄高苣咸淳志

其根名蒿荀按其葉即生菜以油醬和醋拌之可生食

許志誤分薯蕷千金方一名山藥按宋時避諱改名

薑可為盆几之玩者名辣茄按辣茄冬月點湯亦可食圓

細者為天茄葱韭蒜芫荽甘露子木耳

許志生桑樹者最佳菱白許志即菰米芹薺

果

類棗咸淳志鹽官者最著名然不甚大外志縣舊有棗

為羊冠棗元時村地陷入于海尚傳其種銀杏許志

俗名白果胡桃許志間有植者梅按綠萼結實者

名消梅味最佳桃杏石榴李府志有青緇紫

粉數種橘柚橙柑香櫟梨木瓜櫻桃

木二月初吐小白花花皆五出因名之曰雪梅按今俗呼雪柳者即此杜若俗呼藍菊鹿葱雪蕉絲桃六月菊群芳譜一名滴滴金一名旋覆花五九菊五月九月兩開僧鞋菊長春菊水木犀西番蓮鐵線蓮秋牡丹纏枝牡丹千日紅萬壽菊波斯菊六月雪水段頭翠梅鈴兒草鍾子花花草產田中忽地笑按即咸淳志大笑鬼燈花又名鬼臘燭雨韭玉盞珠囊二種並粵西攜歸許勉燉桂林使院移種朱囊花詩臙脂多買染深紅只恐嵇含狀未工今日小枝庭院裏開簾剛過揀花風陽朔山頭托跡殊天公一例巧施朱憑誰清得雲湖筆與白丁香合寫圖不學人間淺淡粧艷濃自古恨無香苦吟倘遇通眉客拋却奚奴破錦囊火鼎烟消未綻芽閒來狡獪擲丹砂老翁但乞延年訣喚作仙人旌節花果木之花不重出草類茅蒿辣蓼酒藥夾麥青四民月令清明時呼蓆草獨帚府志一本可為一帚燈心草莞許志俗草群芳譜花紫蓓結小紅子虎鬚蒲萬年青吉祥

紅者名雁來江純黃者名雁來黃總名秋色芭蕉羊舌草馬蘭金線草金絲荷葉草葇萍菽俗呼竿笈以下增葇本葇取葇和粉為餅味甘美鐵蕉葇竹按即今木賊草可入藥書帶草翠雲草茗蘆葇按即今狗尾草燕支草鵝腸草黃花葇草按農家以糞田醬板草牛舌草草爬山虎霸王鞭海底松洋柿寔小面紅畏婦草葉如夜合撲之即收種來粵西竹類茅竹府志一作毛竹斑竹燕來竹筍譜當燕至時生按今呼燕來紅筍哺雞竹紫竹牙竹石竹苦竹慈姥竹許志即桃支竹鳳尾竹箭筍竹箬竹方竹以下增人面竹壽星竹孝順竹黃籬竹府志出海寧櫻竹飛白竹筍有杜園筍有山筍杜園之早者曰株裏紅山筍以袁花馬墳山者為最曰蘭花筍食之肥美作蘭蔬香氣藥類麥門冬白芷荆芥薄荷紫蘓茴香百莎草根按俗呼夜夜青車前子何首烏天花粉瓜萎仁草決明青箱子半夏金銀花本草

水面小蟲如
長蹄蠟

貨類

鹽或淳志漢有鹽官吳王濞煮海為鹽之地明一統志鹽海寧縣出茶蜜麩酒油糖醬

草布醋絲綿布許志有棉布苧布麻布兼絲布黃

之綿線紗帶今出長安鎮咸淳志績綿漬線為之謂

戒菴漫筆造筆羊毛硃石為第一香薪石毫筆

石以下增紫薇細紫桃軒雜綴硃石人積梅雨水以

法本宋寧宗宮禁始為之一時號為天水碧煙草府

志一名萱茨木產于閩今土人多種此為業繭出

長安旋東鄉間有藝者紫羊肉細切羊

肉嚮之裹以羊皮如筒煮熟片食他處所無

海寧州志卷之二終

Blank page with a faint rectangular border and extremely light, illegible text impressions.

