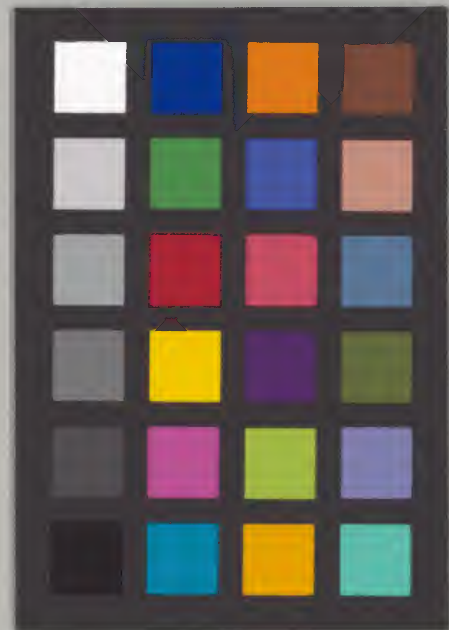


# 平雨文集

七之九

内閣文庫			
番 號	漢	10277	
冊 數		12	( 4 )
函 號	圖	3	1



国立公文書館  
National Archives of Japan

原本の文字など不明瞭な個所があります。

綴じ部(喉部分)の文字など不鮮明な個所があります。

平齋文集卷第七

詩六

庚寅元日甲子晴

聖君元命是元正三素雲開甲子晴不識姓名農  
圃老相逢便與賀升平

元夕

輕陰不隔團團月遺俗猶傳緩緩歌踏雪看燈知  
不惡宜春釀酒恨無多

水仙蘭

水仙瀟灑伴梅寒鴻鴈行中合數蘭七里香花陪  
隸耳涪翁醉眼被麈瞞

燈歎

坐久燈欲乾倒檠巧餘瀝點滴能幾多燼滅在漏  
刻可以觀養生精涸神氣蝕豈伊半圭茸能續踵  
後息可以觀為政斂苦生理迫豈伊數匙糜能起  
溝中瘠嗟哉秋晨禾葉葉含露液毋使嘆就槁而  
望一溉益

對門 兩絕

對門三日罷晨炊無處傭身老畫師安得化山為  
飯顆大家鼓腹太平時  
一簾霏雨暗花朝焙藥爐邊擁破貂深坐不知挂  
麥信喜看黃液上瓶焦

禽語

脫却布袴博米歸崗泥滑滑行苦遲打麥作飯知  
何時阿婆餅焦涎滿頤更願春蠶一百箔賣新得  
價絲貴樂葫蘆沽酒和家酌免教竈婦嘲姑惡

讀元公輔傳有感

公輔溪壑慾胡椒八百斛若比梁冀大是廉幾舡  
珠璣幾車玉三十萬萬無厭足我 宋從來相用  
儒國肥民飽却家臞田園圖史論貧富鼎鼐樓臺  
辨有無嗚呼哉鄙夫嗚呼哉貪夫

示諸兒

老人四十年前示兒長詩豫章實佳

木尋丈早異衆匠石雖未顧終解作  
梁棟社櫟大蔽牛不資世所用棄置  
成散材歲久即空洞誠由天所產亦  
在德者種吾兒豫章流卍角不好弄  
經訓雖未通數過輒成誦只今十五  
六舉止頗持重仰賴師友功綴緝成  
賦頌積絲未盈尺粗喜入機綜胡爲  
不自量將使應鄉貢文場倍千數作  
者豈待中而子於其間燕雀雜鸞鳳  
鈇刀素易割庶可供一閱造物果何  
如往往形吉夢天其助我心勿使

放縱業貴精于勤耐取曉慧凍文章  
實公器妙語世人共歲朝哦此詩洗  
酸揭春甕吾家有陰德行矣光炎宋  
某今五十五矣敬用 尊韻示諸兒

道大兩儀小身寡萬物衆此心能砥柱斯文即隆  
棟書從羲孔來字字濟世用愈窮理愈邃如探無  
底洞有書不勤讀惰農失春種如何望秋成箕杵  
日斲弄一經勝籛金萬帙供洛誦所願器業進增  
益門戶重兒童悟易玄奴婢曉詩頌而况以士名  
經史懶條綜古來天目下誰識三歲貢吾翁破天  
荒教子期命中顧我肋已雞望汝毛猶鳳詩書氣

跡續聲價天壤閔母學韓家符燈火照睡夢母學  
陶家雍文術付遊縱光明發勤苦奇雋出餓凍四  
壁瓢腹空一檠鐫脚共人情易喘筒世事難筭甕  
努力須青春三陳與二宋

春行

花信雨擔閣睡魔茶破除朗吟搖矮屋徐步逸輕  
車鳥語向人密交情隨事踈紛紛何足問天地一  
蘧廬

次趙保之清明即事 五絕

餅喫紅綾空復憶錢分白打底曾知推排風雨清  
明過只有梨花三兩枝

草草携家去踏青舊阡新冢紙錢輕觸懷易作中  
年惡羨殺兒童笑語聲

花信東風第幾回蕭條門巷老蒼苔漢宮儘有新  
鑽火無分傳將一點來

看花何必只長安到處韶華總一般可是家貧風  
物晚郎當蒿筍鬪春盤

擅春正是海棠時賸爲新晴準備詩潑火雨來還  
有信崗南崗北竹雞啼

九華葉子真賦汴吳兩都極陳治亂之

原仍有詩用杜遣懷韻見寄因和酬之

於皇 永昌陵食龜大梁都坐控天下樞卜世周

鼎俱聖賢六七作夷夏同康衢懷煇玩積安厝少  
忘細娛黼京相與樂興亡視如無元氣付一錮膏  
血供百瀕但知羨富貴金珠潤黃壚豈料醉夢中  
蠱瘵生華腴淒風暗離黍斜陽渺煙蕪空令老忠  
簡渡河死猶呼南來吳會雄北望汴水枯迂續赤  
帝脉羈縻黃頭胡楚蜀壯襟帶江淮豐灌輸以此  
圖中原所嗟欠謀夫平園舊賓客清燈耿寒爐搔  
首宿感集拊髀流光徂理亂有成鑿天高不容呼  
擬古賦二京舉一通三隅謂墮狗監舌寧老瓜芋  
區誰能齒臯朔俳優雜星巫芙蓉歸去來月落長  
庚孤

暮春即事

溫明好天氣猛憶湖山遨平堤到處柳流水誰家  
桃樽斝選勝檻笙歌喚輕舸百需不移具一醉何  
庸逃膜鼓着日緊紙寫得風高買歸不論價矜詡  
相爲豪迅畧畧兩眼柔颺搖三毛鬧裏夢已破閑  
邊趣方牢摘桑暮西崦浸穀朝東臯病來飯即藥  
客至茶當醪雲煙面目稔荀蕨氣勢塵腰頑渠稱  
鶴脚硬難爲鰲吾非東山謝亦非華陽陶泊乎潛  
溪潛萬事隨所遭

次韻閔飢兩絕

貴人生長不知田絲竹聲中醉飽眠渠信春山青

草盡排門三日未炊煙

巷頭巷尾幾夷齊日爲飢腸不肯西只願天公多  
雨粟便教米價賤如泥

茶笋病

蓄金初出焙板玉又登厨爲愛頰車雋做成風骨  
矐黃婆幾倒盡姪女得安無快意宜知悔清標不  
忍孤五兵生厚味寧作病浮屠

口占酬俞端叔牡丹

沉香亭北夢魂賒驚見祥雲七寶車窮孟嘗君空  
好客病維摩老不禁花

次韻何伯溫 三首

庭前木蘭花皦皦扶春陽鶴鳴夜漏午步花獨歌  
商低迷露濕衣浩蕩月滿梁深省渺誰語中心空

自藏

出門夾徑松春盡花蒲林氄氄塵尾黃裊裊雲氣  
深仙人左元放騎龍夜相尋飯我花杪露實腹虛  
其心

銅瓶一稊蕙芳潔以自旌相看色轉睟未言意先  
傾脩如鄭子真聲名豈其卿明窻細披挹心空氣  
和平

山鄉

石田磽确萬山隈逢着荒年更可哀盡日幾人擔

米上長年何處得錢來。扣門強貸刑難逭。閉戶清  
飢死又催。不是乾坤芻狗汝。要令箇箇學顏回。

錢德成山水

亦有黃金埒。非無瑞錦窠。養蒙知趣早。觀復用功  
多。嘉客賁場谷。碩人槃澗阿。時平風日好。花竹幾  
行窩。

壽程宰 三首

作縣如弄潮。莫吸半呷水。紅旗上岸來。喝采沙河  
市。拈取第一籌。細柳天風裏。  
愛民如緣竿。百尺頭進步。未到百尺頭。努力笑回  
顧。當場萬人看。亭亭碧霄住。

回翁十日前。先脫老鶴胎。拍手浮玉頂。君騎鳳凰  
來。相逢說長生。一笑榴花開。

曉出

一雙杜宇青天月。兩點烏捷白水陂。不為好山勾  
引出。那知已是插秧時。

行臨安縣圃

縣勢坡陀樹老蒼。山光明潤客荒唐。木蘭多露不  
能濕。蒼筤匪風還自香。萬事婦姑嗚好醜。百年翁  
仲領興亡。九龍堂裏隨宜酒。盧橘來禽日正長。

寄題永嘉林氏真意堂

萱草逕庭寂。橘花窻戶明。我惟天地性。物自古今



情元酒無窮味朱弦不盡聲道從涵泳得寬作讀書程

荅隆慶李守稿

萬里一天碧百懷雙鬢秋淒其占後會展也企前脩風露昂藏鶴煙波浩蕩鷗書來如覲面香蒲藕花洲

東山次俞紫微止止堂韻

佛法元無法人謀盡過謀說空猶是着領妙更何求徑滑松杉古窻虛水石幽瑋瑋鳴鐵裏安處一時休

繡觀音酬郢州王知錄丹青美人之贈

兩絕

楚人不識女湏面只畫昭君并莫愁贏得江南窮相眼自嗟空白一生頭  
十相端嚴具足身一團楊柳淨瓶春石城莫與蛾眉看羞不如人却妬人

乍涼

一雨添一涼秋近暑已遠菰荷響騷颯忽其歲年晚悄悄我所思室而偏其反燕乳巢未空蛩吟枕先蒲涉非忘淺深飲自知冷暖黃姑與織女隔河送悽惋南金英瓊瑤不換霜鬢短

好箇牽牛織女天。淒其獨夜不成眠。柳家細婢何  
能問。太尉麗人祇自憐。比翼難磨終古恨。嫵眉未  
了宿生緣。新涼如水誰消得。平等天公也解偏。

秋思

一曲玉連瑣。十分金屈卮。故新相代謝。底用爲秋  
悲。

寓興

巨口松江鱸縮頸。槎頭鱖一醕。聊復爾百懷。故依  
然林靜。橫沆瀣。庭空澹。嬋娟鳴蜩。識人意。切切悲  
流年。最憐重開桂。抱寒爲人妍。

阮亭甫壽樂堂澹庵各一首

孤塔明橫巘。短橋華枉渚。結堂水石邃。奉此清節  
母菊能駐顏。景松下蔚可數。萱能忘百憂。竹間粲  
欲語。日淡迎春風。雲薄謝秋暑。板輿穿蔭來。綵袂  
踏花舞。點頭每一笑。彈指忽千古。盡將栢舟淚。灑  
作蓼莪雨。倏然其若存。青山照庭戶。

右壽樂

江西老澹庵。高節湛秋水。君庵亦澹名。聞其風興  
起。一徑窈栢竹。八窻秀荃芷。意行襲幽芳。燕坐鑑  
碧泚。銅爐古鍾磬。瓦研素屏几。玄根息芸芸。泰宇  
安止止。大羹及元酒。不入世人齒。床頭周易在。更  
與參妙理。

右澹庵

秋懷二首

素節垂垂杪衰懷拍拍叢風乾梧葉白霜老菊花  
紅理曲多添瘦停詩不減窮出尋空闊處揩眼送  
飛鴻

鸚鵡琵琶恨融歸十四弦撥寒紅玉笋拍暖繡金  
蓮梅影春風裏茶聲雪水邊自憐還自笑星髮照  
嬋娟

○記夢

青天一朵雲起東斗黑怒雨驤玉龍江頭共子十  
七八喚出八十老龍翁龍翁擲珠引龍舞女子竹  
蒲雙頰紅天風吹動翡翠佩騎龍直入蓬萊宮

山行紀事

至節後兩日侍 老人訪岳林精舍  
晚過真君觀小飲還宿澄維那房厥  
明登九僊山晚取道陌上花里而歸  
徐雲叟鍾冠之崇之偕行男延勳侍

扉開日華早路轉霜花鮮遊鴻得嘉客健鶴隨老  
僊舫艤野渡淺畧狎孤村連紆餘盤龍外杳靄烏  
猿邊麥畦破凍剗稻架烘晴懸萬鴉暗瀕洞隻鷺  
明嬾娟寺古繚虛嶂房深貯澄漣珍鱗紫金眸秀  
石蒼玉孿住僧自縛律愛客能逃禪老帖不容塌

枯琴尚堪弦出訪文舉碣還息維摩檀窓暉梅枝  
月帳鬱栢子煙吸清飽蟬腹擁薄攢龜肩忍寒如  
忍艾望曉猶望年報明翠鯨壯送暖紅麟妍讀易  
坐方穩搜詩去俄翩行行晉縣壘歷歷吳墓田森  
峭徑絕壁嵌空派危泉飛墮雪珂境撼動冰輪閣  
天憇寂小養雋挾酣急凌巔閣摧失傑詠巖在餘  
竒鑄夕氣生遠嶼勸懷寄平川路旁柳如此陌上  
花依然數年束強項一日舒聯拳大千自鵬鷄方  
寸皆魚鳶東風染芳碧更着尋春鞭

和何伯溫見寄 二首

問字無人過草堂昨非今是兩俱忘鶴何翫麟寒  
方警梅許淒涼靜更香萬古江山窮太白一簾風  
月老張蒼多君不作炎涼語識我平生鐵石腸  
青山流水曉葱朧讀遍黃庭萬境空羔甕無緣澆  
舌本獮屏有分護頭風人謀歷歷既未濟民力班  
班大小東陶寫此懷湏好句殷勤時與寄來鴻

和子有感時

八州都督新推轂兩紀中書舊覆甌郿塢然齊如  
有策聊城飛箭便無憂

時逆全作過

歲杪用韻 二首

日月磨心緒風霜染鬢華曆看新歲草梅憶舊年  
花濁酒供僛舞清歌應摻過河成多事在猶問老

生涯

黃麾春簇仗，夢不到東華。瓦研磨冰，葉埽爐煮雪。  
花窮甘猿帳，卧老勸犢轅。搗凍解光風，轉晴波拍  
兩涯。

元宵前三日侍 老人遊雙林

大徑山高寺，山巔小徑山。深寺山趾，辛夷花開數  
點雨。艾納香空半泓水，新新故故自樓閣。下下高  
高各窻几，二三名公詩一束。八十老衲畫幾紙，雲  
岑滅沒野屋浮。草樹離列渡舟檣，露橫斷浦月已  
高。日落平沙風欲起，直疑着我江湖間。安得伴浴  
巖壑裏，魚肥尚恨絲蓴晚。酒酣苦愛菹筍，參家  
有句墮香霑。更上迎暉亭，徒倚。

謹和 老人明朝中春 二首

田夫野老布長衫，郊外相逢與共譚。一把年華將  
望六，九分春色又過三。竹雞絕叫茶生筭，梅子微  
酸酒熟藍。流轉風光無間斷，此身元與化功參。  
淡黃深碧上春衫，無限春懷豈易譚。隨手去來拈  
放一，到頭得失暮朝三。日烘花氣通玄牝，雨洗山  
光漲蔚藍。孰聽五更晴哢好，不須多恨罷朝參。

春行次韻

拂開芳草碧，坐斷落花紅。世味觥籌外，年華帶眼  
中。六州空鑄鐵，萬物任爲銅。有鷲桑疇雉，逢時會

長雄

病齒

吾母苦蚤衰髮霜齒存幾小兒得其髮大兒得其  
齒予方四十時上齧右車毀從茲白石源歲歲費  
經理軟疑梅着酸踈類榴墀子根浮觸易兀力弱  
遇輒靡懷核忌堅栗設齒便脆美爛魚故自佳急  
嚙聊復爾刺肥劇鉏茲剔織難拔壘屢搜風屢入  
一快勢一圯撼揺腫貫顙焦蠹痛徹髓外雖編貝  
然中實空齧似赤龍攪沉瀆玉池漲清泚天鼓弗  
能扣金鼎亦徒舐乳媪老不羞機女少自喜風流  
久已絕血氣安足恃磨治朝辛鹽漱漑夕莎茫庶  
幾尚扶危不至遽乏使太官羊何腴五侯鯖更旨  
雖無轆釜噴未免媚竈耻菽腐柔赴挾粟糜滑流  
匕不愁餒在中却笑飽欲死舌以柔故存此語未  
敢唯

春思 三絕

柳汁何能染鬢根柳絲只解絆愁魂年光有底催  
人急水牡丹花又上盆

細草荒煙古墓田知經寒食幾年天雪條花下翻  
翩紙疑是曾分白打錢

蝴蝶深深淺淺黃被春惱得一般狂打團飛入菜  
花去自信世間無別香

偶成

沂水春風弄夕暉，舞雩意得詠而歸。爲何與點狂  
曾哲箇裏須參最上機。

三月晦東山

太皞明朝禪祝融，杖藜能送幾東風。兩崖蘿蔓因  
依綠，一樹桐華自在紅。聒聒竊脂農即事，啾啾搏  
黍女趨功。細思舉世誰閑得，一笑浮圖倒影中。

續夢

琉璃庭釵水晶欄，寶樹婆娑玉斧閑。只恐姮娥嫵  
冷落，却隨飛月下人間。

作茶行

磨斲女媧補天不盡石，磅礴輪囷凝紺碧。曰刻  
桑掛日最上枝，嬾蹠勃宰生紋漪。吳豎小君贈我  
杵，阿香藁砧授我斧。斧開蒼壁粲磊磊，杵碎玄璣  
紛紛楚楚出。曰入磨光吐吞危，坐隻手旋乾坤。碧瑤  
宮殿几塵墮，蕊珠樓閣粧鈿翻。慢流乳泉活火鼎，  
浙瑟微波開溟滓。花風迸入毛骨香，雪月浸澈湏  
眉影。太一真人走上蓮花航，維摩居士驚起獅子  
床。不交半談共細啜，山河日月俱清涼。桑苧翁玉  
川子歛門未暇相，倒屣予方抱。易坐虛明參到洗  
心玄妙旨。

送程於潛

內首

溪山民物古政理器心寬平易見眉睫明清生肺  
肝春風簾影暖霜月研聲寒野老自相語元豐崔  
長官

溯紫催飛鳥攢紅簇去鞍吾邦傾市送旁邑塞塗  
看清廟登犧象明庭峙孔鸞野翁麋鹿友時與訊  
平安

新月

天面如人面昏昏鎮是愁晚來雲色解新月放眉  
頭

一  
百合花

日月飛雙轂如何駐黑頭纔看敷密友又見拆折

仇葉聚稜稜峭花垂娜娜稠晚涼芬烈甚欲睡更  
遲留

雨中次韻 兩絕

積多雲鶴巖前雨種遍長松墓上田豐歉相乘天  
有數今年管取斗三錢  
提壺勸飲元無秫促織催機未有絲葉底蟬螿尤  
更苦吸風飲露伴人飢

送徐顯道尉無錫

握手不禁別庭梧聲欲秋雲霄生脚底田里付眉  
頭敬是提身柱和為應物舟卷旗蒲柳市茶鼎雨  
颼颼



二花

粲粲金錢映玉簪，榮華能得幾光陰。  
李倫歌妓春申客，零落秋風沒處尋。

理菖蒲

朝刪石上青之黃，暮摘鏡裏黑之蒼。  
胃中多少冗荆棘，不翦不芸空過日。  
君不見顏子一克己，曾參三省身。  
每日低頭矻矻自點檢，何曾浪把外物勞。  
精神嗟乎我猶未免為鄉人。

閑居二首

一覺湯餅睡幾轉，庭花陰不作八翼夢。  
以無富貴心東家朝鳴玉，西家暮橫金芭蕉。  
大蔽牛不奈霜風侵何如老，忘得曲肱滋味深。

出門聞鳩語，秋思生春妍。  
豆苗深沒腰，稻花高出肩。  
路旁兩三叟，合爪感謝天。  
老身幸不死，得見穰田眼中多少人，不能待豐年。

雙林志廉得元暉筆法作此七十三矣  
為賦六言兩首

近浦霏開略約遠，山雲沒招提樹底人家欲曉隔。  
籬彷彿雞啼。

潮退寒洲聚沫雨，收春嶂蒸雲歷歷舊經行處江。  
村曙色初分。

送阮深甫 桂東 兩首

秋陰踈梧桐暮寒生  
蒹葭病鶴臥空谷  
遊鴻起平沙  
飄搖征衣單  
寂歷津堠賒  
中年不禁別  
湘江渺天涯

一靜鎮百紛  
一怒生百順  
所居欲官大  
此道貴坐進  
塗平鞭影疾  
風壯帆力迅  
臯蘭拾秋芳  
好寄南來信

九月一日侍 老人遊洞霄宿超然館

聞鐘

太一相過燭未銷  
朝元鐘動鬱羅蕭  
身輕不怕瓊臺滑  
蹴踏青霞上斗杓

翠蛟亭 兩絕

壯杉耄檜護嵌空  
飛墮蜿蜒白玉虹  
莫道隔凡有柱胡  
麻流出石缸東

晴雷碾破白雲窩  
無數林華袞下坡  
好把轆轤翻轉着  
崑崙頂上卷黃河

贈石室朱修行 兩絕

響泉一派落天風  
人在浮雲柳絮中  
亭午柴關猶未啓  
碧玲瓏底拒霜紅

落葉堆中折脚鐺  
白雲煮盡又還生  
洞門黃鶴婆娑舞  
留得松風待月明

送趙處士遊方

道家何荒唐  
釋氏更平漫  
君胡欲逃儒  
結入揚墨

案時文窘杳鑿俗好厭冰炭起尋出頭路去覓行  
脚飯左携仙君茅右挾佛祖粲隨身絕長物到處  
得竒觀江山枯桐寫風月老筆判識透心轉空養  
足骨自換長生不可獨分寄石髓半

何正言母安人挽詩

鳳采生丹穴螢光聚絳幃兩登黃甲去一佩皂囊  
歸萱老悲方切蘭枯夢又非青山秋寂歷安淚不  
勝揮

初釀

手曰登新秫頭缸試嫩醪蒲城寒信早栗里曠懷  
高重孰魚沾麵微生蟹帶糟老儂元不飲隨

陶陶

贈前京東王制屬

赤葉風欲盡黃花霜未乾病添予許老窮迫子能  
寒劍蝕蛟還吼袍塵鶻尚盤山東河北事欲語淚  
沈瀾

翁媪行

翁頭白如銀媪頭黃如金抵足搔瘡昏到明羞殺  
敗布多年衾晴窻蟻子懸瀾瀾翁媪相看顏色啓  
門前人送撰碑錢半贖冬衣半糶米

哭都城火 辛卯

九月丙戌夜未中況蝨漲焰通天紅曾樓傑觀舞

燧象綺峯繡陌奔燭龍始從李博士橋起三面分  
風十五里崩摧洶洶海潮翻填咽紛紛釜魚死開  
禧回祿前未聞今更五分多二分大塗小撤噤不  
講拱手坐視連宵焚殿前將軍猛如虎救得汾陽  
令公府 祖宗神靈飛上天痛哉九廟成焦土

仲冬二日還自谷川道中

兩絕

晴烟杳靄似春山踈柳啼鴉意度閑溪上麥田翻  
未遍故遲牛帶夕陽還  
蒲天返照醉紅殷未到生明月已彎好是蛾眉無  
點恨盈盈淡掃有無間

至節前十日遊勝因寺

虛相霽午曦暖潦收沙路晞束山知寺古避客恠作  
稀籜滑涉危屐藤鈎穿密衣月黃風不動燈火虹  
去聲橋歸

謹次 老人至節韻

但見陰陽遞斡流誰知陽本未嘗休善端繼繼無  
窮脉元化生生不盡頭杜牧浪將箱勸讀少陵空  
為線添愁何如靜坐觀其復一點靈臺造物遊

至節出謁回

二絕

一脉陽從地底回人情物意便春臺鮮衣稚子面  
紅醉知向外家參節來  
巧笑聲搖六博盆纖纖人在綠窻根隔紗想見春

風面雲滑金釵欲泐痕

病目

日過學不力年催名未芳心期雖皦皦目視已茫茫  
燈疊青紅暈書紛黑白行蒲團深瞑坐禪味覺  
偏長

椒菊枕

矮檠矻初年細字窘晚節天憐蠹書障神授鴻寶  
訣金葩涼而嚴丹寶溫以烈兩囊貯風露半簪藉  
霜雪芬透頂顛爽清祛腦脂熱夢魂寥廓遠宇觀  
沉瀼瀼雲開月更朗電掣巖欲裂術妙刮膜金功  
過剗碁鐵聲牙讀楚詛瑣尾窺越絕不憂幻景侵  
且喜翳根滅頌花醉春溫餐英飽秋潔塗屋冰華  
碩飲潭進耆耄况茲芳澤聚盍洗空華結夜氣存  
虛明天光發昭晰須彌能微塵渤澥或丘垤不直  
一笑粲已判雙背決

俞提舉挽詩二首

展也萬夫特脩然山澤臞朔風空汴泗春水渺淮  
湖籌驛尹師魯詩壇梅聖俞繡衣歸老去有韞不  
輕沽

蒼鶴孤山曉黃花栗里秋一身雖物外萬國尚眉  
頭遺老幾何在耆英只麼休問天天不語江闊莫  
雲愁

奚知縣揆詩

敏銳霹靂手寬平雲夢曾雄臺高幕畫劇邑富民  
庸帆掛風方駛戈揮日又春炊梁剪春韭無復奉  
從容

臈中步月 二絕

平山堂下解圍去天水堡前經戰來天地無情一  
般月照人霜骨白皚皚

賣妻鬻鬮子年饑後索毋求爺賊亂餘對月椎曾幾  
家哭更堪蕭索歲將除

何正言挽詩

篙手芥拾紫忠肝蒲伏青嬰龍雲氣直縛虎靈三

腥炊枕夢何短書棺名更馨眇然人物幾墓草澆  
交零

謹和 老人惠山泉 二首

取水驛符到喊山旗信通碾分花底月爐受竹間  
風金谷正覓醉玉川誰道窮頂門甘露入喚醒主  
人公

第二水泉動斜三封印通愛竒親煮雪得雋細生  
風酒肺蘇將渴詩情洗盡窮娉婷須好買供奉讀  
書公

歲暮山中紀事 三首

南山大小空橫行無常時蓄狗豕不盡澤吻樵

兒翁嫗起譟逐安屏，竹愈遲力窮哭且罵天網不  
汝遺

里巷負暄翁，隕然支離疏。鬢虱緣溫袍，點綴頷下  
須。旁人勸翁捫搖手，一任渠風多轉不。癢何庸事  
驅除

鄉風臘廿五，比戶然爆竹。窮陰挾黃昏，霹靂起空  
屋梁間。鬼拍手笑人，未免俗罔兩。白晝行渠爾，一  
爆逐

除夜

市兒數十百，挾炬相追奔。爭唱賣歌，祈以昭易  
昏我歎，六如屋幾臘。擁敗垣，群雛勸我賣急佳節

莫論弄巧或成拙，太清不如渾老鐵。無孔鎚甘守  
鈍性根

新年

欲識新年課，都非舊日圖。詞分詩料，帳酒奪飯工  
夫。鍛息柳邊手，鑷閑花裏鬚。寒消芳草綠，打急辦  
行厨

謹和 老人欲還故廬

颼颼破屋小青凋，客枕頻年寄道周。行止非人真  
可笑，窮通有命尚何愁。春風舊壘雙飛燕，宿雨新  
巢百拙鳩。信是還家貧亦好，德人何處不天遊

謹和 老人春行

抗疏明時効伏伽一歸七度試春紗柔風綠遍庭  
前草細雨紅催陌上花惠遠買來猶濁酒趙州喫  
去只麤茶回頭恰恰鶯啼處黃四娘今尚有家

又塔院

僧伽傳法處阿育放光時到頂直無縫透心橫有  
枝梅間詩鳳味竹裏酒鴟夷醉上危層去空明渺  
所思

燈夕獨酌二絕

銅車羅帕禁街夜珂傘炬城沙路春少不自強今  
老矣落梅風暖酒生鱗

海濤風之卯枝曲江檝波明桃葉歌剪燭停茶  
宛轉不<sub>止</sub>白雪映青蛾

送游考功將漕夔門七絕

溫公一傳諫議劉菊坡一傳吏部游長庚伴月天  
欲曉西照太白南羅浮

神鼎一鑄魑魅怖法鼓四震波旬悲祖宗涵養天  
下氣留得此脉扶顛危

欲鳴不鳴銜口馬欲去不去羸角羝排天絕叫河  
漢裂隻舸飛上岷江西

古來刀鋸鼎鑊具用待誹謗妖言人振觸不怒予  
節去惟天爲大知堯仁

金湯棄去七百里珠玉走盡六十州進生厲階不



可問桔栢江上風颼颼

燒畬灑外竹枝瘦踏磧灘上桃花肥繡衣故鄉豈  
不好爲天下計毋庸歸

四肢誰謂可無骨五臟自信難留寒跂予望之不  
得語但願萬里書平安

正月二十四日早夢乞聰明於東坡

東來一舸橫天上御風而行無點浪有人野服帽  
高簷宛如赤壁圖中樣舉手疾聲呼先生爲我心  
孔開聰明鯁然一笑若相語乞得聰明不如魯

老人晚得女真真又曾孫女金華皆再

周而殤葬塔院後今春焚化用前詩

言謹和

寧波影裏誦陀伽古佛燈籠護絳紗智慧竭羅雖  
正果慈悲妙善亦空花怕寒婉孌初奉蔭望雨醒  
鬆細舌茶節物感人還自解有兒何用女當家

送澄維那訪舊湖山

梅子酸猶淺桃花豔已饒春風開口吸明月換肩  
挑鶴向平湖放猿從古洞招出門天地闊何處不  
逍遙

葉主簿挽詩

生理鷓夷子心期桑苧翁行厨脩竹月坐艦落花  
風雛好纔孤鳳行疎忽斷鴻吳松明逸日一點欠

陽紅

謹和 老人古硯韻

破壞憨僧衲凹歌漫叟窪吐雲頭縮蜃啖月口呿  
墓宮媿愁難捧堂昏怒可搗莫貪濡筆利浪草侍  
中麻

路逢徽州送牡丹入都

飛絮遊絲弄霽華出門芳草渺天涯太平莫道全  
無象脫繡鳴鈴傳送花

首夏一絕示徐錦囊

金丸未熟櫻桃過錦幄俱空芍藥來共坐晚涼觀  
物化來真負有酒為君開

合王仲鈞 兩首

無言安止止不動妙如如暴虎未聞道汗牛空讀  
書赤窮遑恤後白坐且求初寂歷野花晚嫣然風

雨餘

老鏡風霜飽離觴歲月悠曲多傳郢水前郢州詩

亦到蘇州拽轉撩天鼻抽將鬧市頭投林母用急  
時至會封侯

次子有下第韻

東風換骨立成僊五色終迷自古然龍變未符今  
舉讖鶴來當驗後科緣情如中酒宜親酒命合腰  
錢會有錢許買娉婷供半不妨渾二干

荅駱肖秦

過我葵榴巷留君筍蕤厨襟懷新雨快面目故山  
癯自笑孤飛鶴誰憐返哺烏未應埋沒得囊有萬  
驪珠

初夏即事一首謝俞德遠惠茶

病眼昏花懶讀書閉門恬養冉溪愚一簾草色蛤  
呼伴四壁樹陰雞護雛已是歸來何用引本無太  
極不須圖小團自汲新泉試涼蒲松風石銚爐

重午山蹊獨步

扶病索清陰循林步幽霏花拈勃姑飯草拾蝦蟆  
衣良藥<sup>病</sup>手是壯容轉頭非易補天上漏難駐人  
間暉寒暑遞流幹悲樂相因依功名少終吉富貴  
多危機李泌語欲咽屈平志空違不如蒲引酒舉  
世知我希

平齋文集卷第七

平齋文集卷第八

詩七

觀物二首

飽飯茶甌罷閑觀萬物情  
狗加獅立號猫冒虎為  
名故沼慈姑王新畦腐婢榮蟬從何許  
變忽送出林聲

薄命天元定深居日轉長  
塔鈴空洛度車鐸慣琅  
璫筍長竹還老蓮遲荷自香  
羨他雛又乳雙燕勝  
春忙

抹利

翡翠簾<sub>此</sub>雪透肌纖風不動  
鬧香吹長回顧影精



神發省得京華識面時

晚蓮

颯然秋入井梧嘶  
窻下紅蕖始脫泥  
但有意開何論晚  
縱無力上不嫌低  
魚貪芳影機還熟  
蝶怕深香路自迷  
更把閑情堅耐着  
明年花與屋簷齊

涼月二絕

蓮房折盡只留荷  
露蓋班班一丈過  
高下橫斜無定影  
聚涼着得月明多  
金粟安排雨後黃  
定知花亦愛新涼  
夜深月透玲瓏影  
花自光明月自香

挽阮侔

膠庠推博洽  
州縣著廉平  
人物萬夫特  
山川千古英  
虬髯橫意氣  
猿臂鬱功名  
一掬同年淚  
西風浩蕩情

挽李丞

篤敬古君子  
公平賢大夫  
筆端知己有  
券外得心無  
落日搖墻竹  
淒風墮井梧  
蓄深施不盡  
留與讀書符

和子有催歸

卜廬必擇地  
買鄰不論金  
出機與入機  
去心即來心  
拗性臨川翁  
罷相老境侵  
霜竹鍾山寺  
雅寄金玉音  
強負峨眉僊  
渡海憂患深  
把酒陽羨田  
歡言

飽甘霖。山月在眼。客屋風蒲。襟欲歸。欠生業。隨寓如家。林覓榿。適閑趣。借竹供清吟。俛仰一逆旅。乾坤古猶今。

謹和 老人蓮桂 二絕

點破秋光數葉荷。水清時見小魚過。淖涵風露三更足。收拾江湖萬頃多。

搗成一百八丸黃。入手能令熱惱涼。金粟如來身已化。蕊珠僊子骨猶香。

移居西郭重樓 閏九十八

欲歸未辦買山資。東寄西存漫一枝。樓上起樓渠自巧。客中作客我何癡。崎嶇溪步通虛市。鬱屈山蹊護短籬。不用子猷親種竹。屋頭元有綠猗猗。

自和

得寮便住似西資。誰暇安巢更擇枝。閣密不妨中酒聖。樓明大好養書癡。誌公分料存刀尺。龐老家風欠策籬。大厦千間宵八尺。傍人莫笑太窮猗。

小雪前三日。鍾冠之約余侍。老人行

山舟發後。洪入杜塢。自鄭蓋庵過閩山。趨翔鳳山。菁山。徧覽楊墳秀園。遂至何山道場山。乘輿薄吳興。訪玉湖書院水。晶境界而歸。自戊子至庚子。陰晴相半。勝處輒徘徊賦詩飲酒。俾哉觀也。數詩

見後

溪流轉處兩三家落落疎林淺淺沙可是小春風  
物早澹頭一束杜鵑花

右長橋渡

止水攪不動好山邀輒來松間寒月晚似欠兩翁  
催

右閬山妙嚴院松月堂讀張汪二公

詩有感用無垢韻

鈎輈格磔鳥呼晚勃窣嬾人試寒野水不流山  
四合寶華雲裏着攔干

一徑白雲明似雪蒲山紅葉豔於花過溪買酒等

閑事只恐客來非當家

右宿妙勝閣

無雨又無日此行天相之荒園遺木老古隧得峯  
竒霜晚蔬猶劔風温茗已旗行厨何用許勝處可  
忘飢

右出閬山

狂暖釀成雨逆風搖斷撓寂談王舍衛悶想鬱寥  
蕭遊興孤芒屨歸期數翠翹推蓬占霽色木末散  
聲招

右謹和 老人鳳口遇雨

聽雨客無寐放晴山有靈禪關深紫翠勳朝膏丹

青鬢負摩雲碣龍扶拱日屏真如無盡意石澗水  
泠泠

右翔鳳山資福寺

古木陰陰兀老蒼月於踈處弄昏黃巡簷不見梅  
花面認得東風白子香

小窻無欠亦無餘一榻翛然雪透膚收拾故書藏  
恰好怕人寫入鳳山圖

右宿資福小閣次梁間韻

生前圖形耀凌煙死後起家高祁連塚樓陰合蒼  
官立輦路苔生石翁泣吳人最重十月朝紙錢掛  
冢風飄飄積金至斗命可買玉帶貂冠鎮長在

右楊墳

日高裹飯看何山山缺東南水遶關松檜不搖風  
自度讀書聲在白雲間

右何山書堂

何山如幽人道場如大家穰穰衲子脚刺刺騷翁  
牙挾雋控寒飈搜光躡晨霞危顛矯窄堵平疇畧  
汗邪巖泉跑虎湧徑松髯龍拏鍾梵破深寂金碧  
開紛葩脩廊步履峻傑閣望眼賒山勢珮玦轟湖  
光鏡奩訝清茗香靄入古弁空濛遮列翠軒名不  
可唾群籟無敢譁坐我旃檀林酌之槍旗茶宇定  
岫出雲語妙天雨華吾生久墮甌昔遊慣乘差夷



猶廬阜陽宿留岷江涯高曾凌嶠棧卑或搜崖窪  
昨夢難歷省此行足雄誇老親八十健閑儔二三  
嘉拍浮一葉眇收攬萬景奢富貴上蔡犬貧賤東  
陵瓜未須笑落鐸誰能苦齧沙候門占噪鵲旋撓  
趁歸鴉竒事恐沒沒舉詩屬僧伽

右道場山

茗雲趨太湖地少天宇寬高低寶樓閣盛之水晶  
盤中有讀書廬八窓頻晴瀾衡弁儼相望不受湖  
光吞彼美金王人伊吾斗闌干騎鯨渺何許衰柳  
風露寒

右玉湖書院懷二倪

繫艇官柳根闌闌得深密日落遠水明雲收好山  
出天開有聲畫人立無價璧酒行不須多鷺下菰  
蒲夕

右葉推官無盡景

梅 兩絕

風霜搖落都盧盡一點春回造化家萬物成終又  
成始須將良體看梅花  
寒根不與物俱陳髀髀梢頭寂寂春却月凌風誰  
會得不沾一葉是真身

和樓前梅 兩絕

飛香漲艷拍簷牙暖熱樓居郭陸家寶髻盤鴛冰

柱曉倚闌平折北梢花

樓高夜靜月華陳冷浸含章一段春人影花光相  
上下定知梅亦解分身

送李致遠安遠簿二首

四海幾青眼五車今白頭信天投矮屋覓地起岑  
樓山迥風煙合江平潦霧收誰歟人物計留取備  
枚鄒

與我迭知己喜君初得官時來寧論晚身健莫辭  
難訪雪牽魂夢停雲寄肺肝斯文元氣在努力好  
加餐

夜坐

夜永難爲睡群兒坐伴翁漉虀冰甕碧撚豆雪爐  
紅清誦聽還雋閑談笑又烘安排明蚤供薺長後  
園叢

大人和云樓底雪千峯樓頭着寓翁梅  
方開萼綠桃已亞枝紅斟淺偏勞勸眠  
遲不受烘錦城春在眼何暇問蠶叢時  
四川李制置以榮州見辟辭之也某因  
用前韻

寄榻高寒地收心懶散翁雞鳴虛室白鴉起小窻  
紅古操塵絃拂新詩凍研烘桃梅芳意覺不是去  
年叢

○洪崖圖行

葉并錄詩臨龍眠本見續

脩髯危肩老僊人，布袍革帶烏靴巾。曾中不着半  
點塵，天地萬象胚暉春。扇者橘書者栗，瓢者木韁  
而掣者葛笠而鞭者拙，中間兀然大者雪從我兩  
髯三鬣一蹙蹙，驢何鈍奴何癡。前掣後鞭趣使馳，  
麾鞭愈急行愈遲。掣韁欲斷人驢疲，但見尻禿禿。  
蹄局局欲墜不墜止，鳴木本無伎。倆能噴玉正可  
吞，聲春草綠先生御氣存其神。下驢步行意更真，  
從渠蹇材拗莫馴。超然目送八極轡，鳳驂麒麟

歲晏

兩絕

得路隻輪車易上，失時獨幅被難眠。淡黃薑飯茅  
柴酒，東掩西遮也過年。

百想卧輪翻伎倆，三生圓澤弄精魂。何如靜對梅  
花坐，春滿江南雪後村。

謹和 老人賦梅

寄得江南驛信來，窺林映水幾枝開。形容綺語空  
能絮，酬荅芳心揔已灰。厭舊趨新和粉染，奪真弄  
假點酥裁。紛紛兒女春風惱，却笑詩翁醉打隈。

○和趙保之青田即事

寶犀壓帳春風入，渴烏傳箭寒澌滴。若然推枕起  
放衙，霜月滿庭鳧鴈集。簿書顛倒六作五，文移縱  
橫一取十。精神坐照吏姦破，政事流從儒術出。墨

池霹靂送飛雨積案如山笑譚畢逢迎合爪迹相  
賀戒石亭前見天日公餘琴壘舞胎僊客退爐熏  
齋繡佛芳蹊桃李不自言舊燕新鶯沸消息詩筒  
入手如見面金井新泉生玉色汗青不朽頌早計  
過眼年華征羽急

臘月二十五夜

角玉懷雪狸膾銀憶冰鱗異哉山澤荒坐我窮鬼  
祟兒頭似耶白相對玩殘歲爐寒灰熒熒燼涸燈  
翳翳擘柑老赤脚煖酒小青髻一酌佳入蔗再酌  
甘勝薺陶然會道妙嗒然司德契吾身與乾坤共  
此小關挨三百六十節一節一節繫四萬八千息  
二息一息繼日月有往來陰陽有開閉太和行其  
間周流無邊際膈盡梅紛披春回柳搖曳非時難  
強握有命莫過計顏回簞瓢空季路緼袍弊只恐  
非大賢公不待後世

送程宗武遊峯巒

驟暖握芳意薄遊烘軟塵亂山雲氣曉啼鳥杏花  
春人物少催老物華新換陳一聲鏗爾瑟沂水綠  
鱗鱗

謹和 老人雪晴

雲屏九折跨三休公欲行春雪不愁逗暖流漸鳴  
暗谷送晴倒景漾層樓似無似有草痕動半落半

開花氣浮婆餅焦聲林外起便從野渡喚橫舟

○元寂宮生祠行上元庚申

間臺珍館嚴鶴林老桂鉅竹籠春陰騎鶴僊翁杳  
莫尋適從何來貂插金裳珮丹青雜瑇琳旗旛繡  
綵薰甲沉蕊函三洞羅森森雲璈九奏鏘悒悒擁  
爐步虛搖箕參稽首寥陽祈博臨庭下朝謁紛冠  
簪願言福壽高於岑問子為誰對輒瘖以目代口  
手拊襟伊民豺虎國蠹蟬細大敲剝無遺針凜虞  
膏血供几砧巧諛曲媚求回心天平少戢湯火燻  
庶幾沸魚逃釜鬻上帝福善禍必淫高目下耳一  
監歆察此頌禱皆呻吟革彼飛鴉懷好音嗚呼愛  
而祠者古畏而祠者今安得皞皞相忘武城弦歌  
單父琴

婆餅焦

萬斛精神一握身清吭宛轉欲飛塵雞纔唱後便  
知曉燕未來前先得春驚覺海棠休苦睡提醒楊  
柳莫空顰最憐吉語能相報麥熟同為鼓腹人

孫教授挽詩

手織天孫錦曾吞海若洋官卑材不盡年往慮空  
長啼鳥呼春夢飛花餞夕陽唯餘君子澤插架簡  
編香

筓蔽

小兒握固骨何弱稚子着綳肌尚寒豈不愛渠風味好只應催我鬢毛殘

浴罷氣體和

浴罷氣體和坐睡便胡床首歎如汲瓶數俯輒一昂  
曹騰復曹騰慾泯想亦忘乾坤孰高下今古誰興  
亡矍然瞳兩眼踈窻半斜陽窻下櫻桃花無風自吹香

金不換歌

東家鼎貴萬戶侯西家異富十谷牛喚絲呼竹進玉舟  
把酒已作明朝愁中間人家賤貧慣既得未得兩無患  
晏眠起喫盒菜飯飯罷亂拈書冊看此樂名爲金不換

酬東風引

魏鄭公田舍翁陸敬輿老獠奴斯人斯人尚如許薄命蛾眉何足數  
野桃溪杏次第紅脫袴博酒酬東風

溪行

却掃晝陰永意行溪上汀鬢華年減黑草暈日添青魚舞新磨鏡  
鷗飛小畫屏梨花寒食近誰與管飄零

用吳祕書正月晦韻

攬春群玉寫芳懷次第安排到寒食且得斯文留

脉在須教我輩放眉開  
踈風紐雨桃花過竹屋柴  
門燕子來老去湖山無復夢  
荷鋤西崦覓橙栽

禮滅翁退天台能仁院歸梁渚一絕寄之

倒剗枯藤立晚風  
山光不與水俱東  
蘋花落盡蘆花老  
地闊天高一箇鴻

樓閣

舊脫敗蓑亂新添華節  
高肅容春尚靜  
俠氣夏方豪  
黃孕子魚腹青披孔雀  
尻豐撞知可製雷動景  
鍾號

碧桃曲

草平不斷瑤池路  
樓礙東風花滿樹  
綠眉素頰澹裙裳  
月華暖透三更露  
雙成飛瓊妬高妍  
引梢搖月分嬋娟  
雲璈一曲迸空碧  
青鸞驚起花翩翩

燭下次海棠

紅深翠淺浣花春  
投老相逢過所欣  
有許精神宜半睡  
無多醞藉莫全醺  
涵渟芳露須饒月  
籠護晴暉不礙雲  
成就化工真富貴  
天香更與牡丹分

送李微之倅成都

鳳生丹山西來為太平  
符矯立青琅玕  
祥雲蔚相扶  
一鳴合簫韶  
再鳴應騶虞  
散為清明風  
萬象皆專與色舉  
抑何决矢脫金僕  
沾夏摩參旗  
高可望

不可呼穿花迷嬌雉  
啞藻戲乳鳧搔首重太息  
春陰渺江湖

次叔厚韻

夢斷紅塵踏九衢  
雲山佳處借樓居  
採將瓠葉隨  
宜煮拾得榴皮  
信意書未問我  
今忘我世須知  
吾本愛吾廬  
黃公壚在花陰裏  
磊砢從君一破除

二佳

佳筍如佳人柔指飽風致  
佳醕如佳士醇明負骨氣  
此筍配此醕可愛不可醉  
得醉豈不好醉恐不知  
味蔚如王謝家文雅將富貴

二月二十七遊僊洞次壁間韻

點脚地維絕舉頭天語聞  
瀑泉飛響雪洞石湧崩  
雲縹緲追元放  
低回揖郭文  
神清知好在  
煙鎖綠苔侵

用韻荅趙主簿

逸氣蓋三謝  
英詞參二班  
飛綏宜北闕  
枉駕忽東山  
花妥晝陰寂  
絮吹春思閑  
光風知幾轉  
盡付酒杯間

謹和 老人羅山

自鑄鐵成錯誰吹灰  
使然俗情床上下  
野趣蜜中邊  
花豔明光錦  
苔痕白打錢  
醉翁詩板在山  
莫放

童顛



寄題辛氏塵外樓

羅浮三十里樓對玉崔嵬風卷軟紅去雲扶飛翠  
來會心須盡快適性莫多杯除得翳根盡靈光生  
鏡臺

初夏

鶴帳華纓絕牛蹊老屐穿薄晴生晚弄深綠護餘  
妍萬卷不堪煮百懷空自煎朱櫻黃苦笋小酌便  
陶然

里人送芍藥用韻

詩墨淋漓似小王殷勤炮贈暖紅香揚州金繫腰  
何在隨分留春共一觴

寄高子厚

因讀東坡馬生本  
窮士詩有感而作

盤隱門下客流落餘兩箇我故稔子窮子亦諒我  
懦穉松高未尺早望屋脊過小蓮出纔寸便譽車  
輪大急灘倒撐舡狹路錯推磨不謂材無堪祇嘆  
命未作去聲沽酒勞聞寂裹飯問寒餓為分猢猻  
愁相對橐駝坐有無共甘苦休戚先吊賀綢繆平  
生期在苒歲月嗟人情少耐久世事難預課欲尋  
買山盟恐踏筭甕破

憫農

時邑令  
建長橋

麥黃蠶登簇秧青雨催耕農家竭作時無工搏蚊  
蟲短杠鴈鷺進脩綵螻蟻行謨蓋溪壑痛名言輿

梁成吞聲不敢怨但願天長晴

和禮滅翁感錢氏舊事

民不知兵物自華表忠消得老碑誇虎符龍節故  
王國鳳舞鸞飛今帝家遺廟斷垣低榭葉荒村舊  
井濕桐花馮夷尚怕潮頭弩一望西興渡口沙

滅翁為日者求詩

大撓甲子一串穿東州西州走諸禪芭蕉虛實果  
何物橄欖苦甜猶問天華光佛壽十二劫瞿曇像  
法一千年兩翁見子肯倒屣好為推到無生前

用鍾侍郎韻贈懶谷

蒲團竹几妙高臺暝坐何能放眼開門外白雲多  
事在又將飛雨出山來

暑夕

樓高收晚照野迥送宵陰鷺下汀沙靜螢行岸竹  
深櫻寧和順氣緣督正平心轉物天機妙昭文不  
在琴

王章

皂囊盟手自封題忘却牛衣忍凍啼一點丹心通  
碧落歲寒寧負白頭妻

暑坐

隔簾草樹隔溪山密密深深洞啓關水色山光無  
障礙南風送入亂書間

謹和 老人夏日東山即事 二首

剗草根須盡傳花葉未多明波撐窄堵老石卧盤  
陀煨美甘分芋蒸肥欠暑荷醒然下山去明月滿  
林阿

菜把野園送花枝隣巷賒搗蟾和絳雪騎斗弄青  
霞古帖臨禽李新詩續稻瓜晚涼隨杖履携酒訪  
魚槎

田家建除體

建鼓勸竭作除田綠紛披滿築沮澤岸平流綺塏  
陂定約欲水均執熱願雨隨破柱雷電合危簷溜  
紳垂成功一天瓢收穫萬京坻開元正觀盛閉關

更休師

和趙青田燕坐

青田鶴翁杜德機天根月窟手探之嬰兒姪女熟  
搏弄妙處不許旁人知渠家庭院紛花藥啄木黃  
鸝幾推卻流蘇百子卧春風萬慾難供無底壑生  
門死户一線間内丹走盡求外丹明朝赤黃裂大  
山護鼎龍虎方閑閑

新秋藥名 兩首

老色蒼蒼耳向聾秋聲欺得白頭翁已甘草詔元  
無分只苦耽詩久欠功引興從容風月足放懷浪  
宕水雲空雨餘涼意生庭户夜半天可鷓信通

兩眼旋花雪點鬢鑽頭故紙枉工夫勸懷懶附子  
公攢閑性熟諳摩詰園枝拂雲香行到桂葉隨風  
舞又催梧葉槎欲到空青問織女牽牛事有無

謹和 老人官山看高子厚修墓

秋風問訊老芙蓉靖節前行後阿舒緩策穩過金  
絡馬小烹佳勝蔗漿厨何榮何辱人千古誰是誰  
非冢一區遇着好花隨處醉莫論他屋與吾廬

用子有述懷韻為壽

筆力強於二石弓文場早合擅元戎東西塗抹未  
為老左右圖書那得窮三日窺牛酬壯志十年到  
鳳策奇功更須傳取長生訣密炬高燒不受風

俞成大送新芋

謝三郎女敗蓑衣縵縷中藏玉雪肌柱下莫愁無  
乳媪秋風得此可忘飢

范待制子長挽詩二首

太白曉酸酸飛鴻秋冥冥氣節蚤已勁勳名晚逾  
馨冰霜蜀棧寒風雨秦關腥一范不可作岷峨干  
古青

生不餌栢寺死纔跨松階浮雲忽易滅明月終難  
埋宇宙卓有立江山渺無涯掩卷獨搔首西風知  
此懷

和俞成大八月梅花

秋光深處送春來青葉扶疎數點梅料是知君新  
釀熟攪先九月菊花開

謹和 老人秋日遣懷

鬱鬱年來亦欲東窮魔揮斤欠天蓬得甜自喜皆  
花蜜與苦相忘獨蓼蟲張望紅杭新作業柴桑青  
菊舊家風隣翁強解人間事數問朱轡甚日熊

月下用鄭大參和沾維那圓覺韻

無縫冰輪萬古同御風飛到碧天中四方上下無  
遮礙一點清光處處通

東山即事

西風卷宿侵天高近重陽閣虛自沆壑塔靜能琅

璫幽花多素英穠香奪春芳老木未黃落繁陰生  
夏涼棋雋決楚漢杯壯迷彭殤醉帽信孟嘉歸鞭  
忘葛強萬事貴適意誰能扣蒼蒼

九月四日過增口道中

秋光拍塞小村墟高下人家意自如屋底四螿抽  
蝟細墻頭三桂着花踈握兒早秫酒無限杓子晚  
菘菘有餘大似元豐年界好天應容我老樵漁

謹和 老人九日

樓頭獨立夕陽西搖落高風萬木嘶人自官芻紵  
馬口我方社酒薦豚蹄一塵不着青銅鏡萬法皆  
空黑漆筓節後龍山應更好秋光拍滿錦障泥

謹和 老人賦牛尾狸 二首

踏白霜明夜牽黃木葉秋爛斑文未豹殼蘇箇先  
牛壓玉開三面蒸酥讓一頭酒邊纖手削醉倒老  
浮丘

北雪佛狸種西風金狗秋謀生貪過鼠逃死喘如  
牛糟熟涎奴舌齏芳點客頭何時明獵火吞盡楚  
青丘

趙忠簡孫璧見過有詩用韻

薄命窘震凌餘生颯糞朽閑閑飽欵竹寂寂老鍛  
柳溪空漁爭隈野孰飲被肘有隣晨致薤無客夜  
剪韭忽來闖戶屢自挈問字酒初見了眉睫徐語

應心口顧子果誰與恐子不我友維昔燕夾攻坐  
使汴失守應奉固亂階新法實禍首療危非庸醫  
救敗湏國手豐魏兩翁奮關洛孤憤久人謀密相  
濟天意斷非偶攻守豈必同勝負亦常有誰推茲  
人出竟墮黠虜誘包將復讎戈付與掃愁帚風雲  
激矢脫日月峻輪走殘羶汚北雪遺憾掛南斗功  
名本同舟學術迺各牖一時策得失千古史妍醜  
忠簡社稷臣尚起九京否

謹和 老人初冬即事

莫怒狙公賦芋慳萬緣一定不容干老便窻下迷  
離暖醉愛尊前郭索寒肩玉晨光明沉瀝流珠泛

氣鬱蘭玕但能飽喫長年飯射虎南山有分看

謹和 老人初冬寓筆十絕

平泉草木須臾夢金谷鶯花一撮塵富貴若生根  
到底兩家占斷別無人

是非不驗道應壞禍福無憑天也荒便使曹瞞生  
賣履已賒王衍死排墻

何人地下管天條不是臯陶即是蕭金埒謾誇錢  
過斗鐵圍寧問玉垂腰

當場弄出百般奇傀儡棚中老偃師蒲眼機關無  
着處到頭線索有收時

兩儀亦有盈虧數萬物難逃出入機一把牙籌空

自苦蓋棺着得幾通衣

避風臺上深情寵偃月堂中盡意謀爭柰天公無  
面目滿林黃葉一番秋

煮茗燒香雙赤脚檢書洗研一蒼頭斯文興喪由  
天在未用安排地起樓

元子掃空桓氏業窟郎蕩盡李家風前人留得兒  
孫立何患鸞杖不長桐

方窮蔡澤問唐舉未遇鄴侯逢懶殘觸石起雲能  
沛雨不應長作旱雷看

命有窮通分虎鼠事無得失盡雞蟲東籬獨有黃  
花在絕取寒香壽阿翁

又和

青女籠晴試小春門前沙路淨無塵平洲水竹因  
依好白鷺飛來不避人

往來魚虎澗流淺出沒鼠狼庭草荒宅近市傍人  
不到獨迎西日上東墻

柳亞溪橋幾換條鬢根添得雪飄蕭清臞自信堪  
騎鶴最喜無錢絆住腰

爾雅蟲魚已熟知更將埤雅訪農師投糟赤蟹真  
無價薦餅黃雞正及時

終朝聒得耳神飛東舍西隣盡販機百樣攀花無  
我分慣將簾作後堂衣

架上亂書兒自整床頭濁酒婦能謀只將翹足垂  
蓮勢靜對書窓課弈秋

風裏行雲不自由低眉重整玉搔頭桃根縱有飛  
花渡燕子寧無接翅樓

寒燈芳燼發春紅讀到函詩繼匪風吾道有消還  
有長欲將此意寫絲桐

蟹正肥時秋色老鴉爭噪處夕陽殘未湏多進玻  
瓈盃蒲樹霜紅正好看

天時人事共流通何用將冰語夏蟲判為梅花多  
釀酒春風裏着蜜翁翁

仲冬九日還可庵謁暮冬入都



未放梅梢一箇春。枇杷花已玉嶙峋。霜靴帶取苔痕去，應被孤猿野鶴嗔。

臺中聽雪

浙瀝松廳夜空山。一樣聲冰霜元自勁。水月更添清衾薄。難留夢窻虛。易得明庭烏催奏。墨未曉已先鳴。

太一宮齋祭呈司封吳舍人

立春前一日

寶鑰轟霄啓玉晨。風恬雪霽淨無塵。東皇太一紫壇曉。世界大千青陸春。藜杖流光環珮集。鋒旗斂影豆籩陳。樂歌須仗甘泉筆。斧藻天家泰道新。

謹和

老人除日

吾道何通塞。人情自寂喧。無羔還可茗。有鶴不須錢。議論追嘉祐。聲名續正元。壽親惟此爾。一笑栢椒邊。

清涼院僧房致齋

花片墻陰晚。禽聲屋角晴。東風猶峭在。煨芋坐深明。

銓闈董試上巳二絕

天氣年年只麼新。官忙不似舊閑身。油車盡舫西湖鬧。可惜埋頭典却春。

柳暗鴉嬌日正長。筆頭風雨響脩廊。一簾芳碧雙胡蝶也解尋人。姓字香。

除夜哭內

密雪踈風客屋穿幾回除夕伴憂煎團樂方索日  
邊飯契闊已成松底眠晝火何堪思舊事理衣誰  
與管新年平時戒汝無多酌爭得屠蘇到汝前

省闈試士

東風蓆帽快行催渾為天家造士來捧詔九霄雲  
氣濕分題五色日華開揀金沙裏須精鑒脫穎囊  
中盡異材容受直言天子聖好聽臚唱響春雷

六月五日集英殿策士從官待宣于內  
軍器庫廊

漢廷與目策英豪投釣知誰首掣鰲百日紅連綸

迴萬年枝拂禁城高內廊坐永風生席輦路

遙月映袍西抹東塗渾忘却一絢短雪不堪搔李尚

書季允度侍郎周卿趙侍郎履常趙侍郎適道同待宣

六月十六日宣鎖

禁門深鑰寂無譁濃墨淋漓兩相麻唱徹五更天  
未曉一池月浸紫薇花

恭和 御製賜吳叔告已下聞喜宴詩

致主唐虞澤兆民賢才端是國精神作人欲返皇  
風古拔士先隨聖化新收斂文章歸獻替安排事  
業到彌綸宸章屬望丁寧甚上荅天恩莫愛身

謹和 老人瘳字韻

本其洗眼看仔周到此華胥只夢遊爛熳蒼苔心  
事晚婆娑紅槿鬢華秋藏頭欲効鑽沙鼃捫舌空  
成噍草牛飯豆芋魁渾好在得歸不藥病還瘳

謹和 大人喜晴

雨脚如麻日日然垂成生恐壞豐年九重盼饗通  
方寸一點光明徧大千喜動朝行花底散愁銷野  
次葦間綠奄觀銍艾霜風晚重壓牛車倍費鞭

閏月廿六日奉

御香祈天竺觀音於

昭慶寺是日得霽

人士慈悲出補陀掃除陰翳作人和武康芋子鹽

糞遇着豐年也倍多

謹和

老人賦上朝

世事鵬斤鷄人情燕伯勞心須腔放闊眼要孔提  
高陳力惟求健承恩敢恃牢孰思歸計是春酒薦  
萋蒿

下元節後省試進奏院吏

推雲不動雨聲苦醞雪未成風力乾瘖驚一庭淘  
墨汁也煩老子坐深寒

十一月五日鎖學士院

樓頭禁鼓試初搗催草江淮督使麻落紙一簾風  
雨疾不知斜墨陣翻鴉

直玉堂和李參政絕句

曲折宮牆日影方堂深人靜似山梁梭擱葉底梅  
花老次第風光到海棠

老人生朝為壽

迎侍京華又見春天時人事一番新丙申兒遇丙  
申歲已卯爺逢己卯辰本分法門行得熟長生樣  
子學來真斑衣奉酒多為壽滿眼光風正可人

正月十九日孟享從駕

黃繖中間一點紅繡雲鹵簿海棠風鈞容聲出雲  
霄外馬上誰憐有老聾

新將給事換前銜班被真除法從撓道是緊頭人

不信回看壓得兩排衫

游景二

吳叔  
侍郎

太廟致齋

風雨殘春晚作晴寶山深靜勃鳩鳴雲收翠戟龍  
文潤日透金鋪獸面明蠶出火時桑正沃秧抽穎  
處麥還成在天 列聖孫謀遠流福人間釀太平

平齋文集卷第八

記

饒州州學新田記

弁峯葉公司臬江左之明年其來庀楚泮一夕漏  
過午曳屣脩廊齋廬燈半明滅聞有扣庭竹而歌  
日月連娟兮露垂木蘭厭浥兮蟬飲之朶頤兮疇  
屬饜不如東海洋洋兮可樂飢又歌曰露函月兮  
相輝鶴鳴九臯兮止復飛屋漏兮尚不愧羗三月  
不肉兮吾亦肥其思深而不迫其音悄而不怨甚  
異之明發謁臺下爲公誦所聞公笑謂予得無與  
廣文飯俱不足耶因問歲入之日予謝不與知獨

數慶曆元祐以來幾豐碑以對而終以罪歲公又  
太息屈亡幾以番水下鄉在官之田歸于學最五  
頃有竒山稱是僦廬數十楹已而攝郡組且還續  
食之布意尤未艾也夫教與刑同出而異用出教  
則入刑皆以約人心歸諸善公亭刑一道聽訟以  
平鎮俗以靜格姦暴以誠惻然念民力之窮而甘  
苦同之民隱然恃為太山而心不搖簿書期會時  
方蠡午獨汲汲學官之是崇壽名教之命脉扶風  
俗之元氣其深識輕重緩急之權度者歟饒學居  
臺府鼎峙之地刺史二千石士皆能皂白之每為  
言三山李公珏握憲節名漢乎動人唐山

膏腴十頃舉以加惠于學

昔始廢告朔之石

而敘吾所有以肥杞者賢否何如也今李公平反  
西道與公實共長江聲明風采彪炳交映詩曰矯  
矯虎臣在泮獻馘江右以是期李公淑問如臯陶  
在泮獻囚江左以是頌葉公公名箕字景山嘗任  
太府少卿今直寶謨閣嘉定三年四月朔旦洪某  
記

### 重築采芹堤記

城東數百武為泮宮貢士之闡冷官之廬附庸而  
翼之督軍湖匯其右貫湖為堤徑于學湖裂為東  
西西湖在堤北倚山瀦水植以蓮菱隄無濤撼

觸故不壞東湖在其南瞰湖有亭曰采芹事黃虛  
明莎蕪彌望潦水時至挾風塵岸拍拍作聲不少  
息日朘月圯闊不能半尋歲大比縣編竹貯土補  
葺以苟目前事已輒頽析如是婁矣余來分教每  
出擇地而履或夜會風雨寸跬不前毛髮磔立因  
念士與民同出是塗可拱睨不問命索石爲趾每  
五尺捷以石筭東爲層六西益一開級道以便下  
上者三覆石甃以草擊根盤結不可動鱗次而上  
以殺水勢廣十有七尺崇十有五尺脩一千二百  
尺植楊護其趾且爲舉子繫纜地烏相合抱垂蔭  
下接景益深秀作門于西扁以泮水役始於去干

十月甲子訖二月壬戌凡靡錢二百萬嗟夫物之  
成壞也有時時之難易也有數堤助於文正范公  
再築於元祐之庚午余之增築又適當庚午之冬  
周兩甲子所成僅爾謂之非數可乎更兩甲子陵  
耶谷耶嘉定四年春社前五日錢塘洪某記

東圃記

余旣結樓解西偏以受兩湖之勝東偏有隙地數  
百步畦蔬灌莽爭長遂規以爲圃買梅數十本手  
自扶植少長有序寒香冷蘂綠陰青子人所共愛  
秋後木葉脫盡若枯不枯欲蕾未蕾更自佳耳梅  
有君子之德臭味同者必愛之或不好事折之不

中薪斲之不中楠亦足自壽旁種竹數十箇忍  
者成饒者懼其不能與梅俱久梅下薔薇整整  
就列可編以爲屏萱菊成窩隱映陸續水仙芍  
藥必火于秋分培其根使豐碩乃能多華金沙  
酴醾上蔭惡木援昌條而升之萎蕤下飾庶幾  
惡者亦轉而良因窪䟽沼輦淖毓蓮隨種即葩  
葍殊快人意久不雨則躬抱甕之勞壇有新安  
牡丹芍苞須籠護以防鵲啖有庶蘂則搔去母  
使分正氣巖桂初移更數年乃盛小松高不能  
尋丈又當期之百餘年後桃杏之繁葵榴之豔  
海棠之姝麗風日佳時若有矜色特未知松桂  
肯之否築亭其中表以百

花頭上獨主梅而言者春秋書盟會之例也客笑  
余名亭有舉子習氣余夜夢游場屋觀榜帖則躍  
然以喜習氣未除安敢諱異時士友藏脩之暇婆  
娑梅陰采華撫實必有能爲我誦角弓之詩者嘉  
定壬申仲春望日記

### 揚州重修城壕記

廣陵負淮挾海前頰大江槃槃爲一都會古蕪城  
昉吳王濞而拓於隋俯仰千古岸移谷遷坡陀瀾  
迤隱起蒼莽間後周顯德中韓令坤相攸東南陬  
別城以亢治所周二十里一百五十步崇二十六  
尺是爲今州城國朝盛時南轅北輶走集旁午



如莫枕堂皇無所事乎金湯之險六飛南駐郡為  
北門重鎮形勢控帶繕防日嚴培庳葺陋萬雉鬱  
起轟如長雲望不可極而壕河堙陜日甚稍不雨  
則褰裳可涉嘉定甲戌春金部郎崔公出鎮是邦  
厥初視事登陴臨眺進父老而問故謂役費夥繁  
民壤綺錯且城東高卬平行虜嘗頓兵浚下增高  
守禦非宜坐是噤不敢輕議公慨然念天下事患  
不為耳度遠近準高下程廣狹量淺深圖成而鎮  
江都統馮榘實來聯請于朝尋報可屬時晏清弓  
韞矢箠戍兵湏暇售力相先植表作旗萬甬競奮  
行行伍伍一無敢譁單車巡勞螭給有度蒐簡勤

惰勸懲有章日出而作未昃戒休嘯篳坎鼓歸營  
驪動其施功自東徂西而終於南因地相宜河面  
闊至十有六丈底殺其半深五分廣之一環繚三  
千五百四十一丈壕外餘三丈護以旱溝又外三  
丈封積土以限淋漓又展地七丈以受土使與危  
堞不相陵民地眠歲入庾其直事已俾復作業城  
五門為月河總百十七丈而南為裏河又八十七  
丈呀然而淵沛然而川波光柳陰下上交映實壙  
實壑深與高稱賈航輝艘並帆疾馳萬目驚盱前  
所未睹西北曰堡寨城周九里十六步相去餘二  
里屬以夾城勢如蜂腰地所必守左右尤淺隘濬

之槩如州城壕以丈計者七百三十有一且甃女  
墻以壯其勢郡倚三塘爲固有邊遠則疏陳公句  
城塘水灌州城壕支河引水入九曲池合雷塘水  
灌西城壕公先是封築閘柵斥大隄岸瀦水益漭  
漾兩壕告功試決而注之水僅落數寸而河流四  
溢矣經始于八年八月訖于九年九月工一百一  
十五萬四百二十五費 朝家緡錢三十四萬八  
千七百五十六米石二萬一千八百四十七州家  
激犒爲緡錢五萬一千六百市河貫城即古邗溝  
南距北五里六十步外壕旣深水勢趨下市河涸  
不可舟就加深廣三分廣一新輿梁五又費緡錢  
四萬有奇公以正大學問發爲政事所至聲迹章  
灼擊楫東來恩信孚浹軍民歸命恃爲長城識者  
以經濟事業望之斯役特細耳客謂孱虜垂亡機  
會方集何規規守是爲公曰不然古人設險如弈  
棋置子雖踈取勢欲廣楊爲根本要地控海沂而  
引汴泗取勢爲獨多吾試與子馮高而望中原故  
壤一目千里強本折衝顧不在茲乎客領之去是  
役也參議陳師文機宜何處禮提督通判高惟月  
鈐轄劉諶節度推官鮑克正受給統制孟顯仁總  
轄統制王明元真統領韓亮王孝忠張健李進李  
琮莊安國夏榮部役敢勇精銳武鋒神勇左軍強

勇鎮淮則其役兵也公名與之字正子南海人

利州通判廳記

上更化十有三年南海崔公以名灋從出殿成都  
東其屬得宣城孫君若蒙正叔爲成都宰與俱西  
明年公盡護全蜀開幕府于劍外緝忠哀益正叔  
參焉又明年辟通判利州利以寧武冠其軍介梁  
益拓表撐裏自昔號重鎮中興後臺閫鼎立又重  
郡太守印綰以部刺史丞貳非它郡比也舊有廡  
郡治東歲庚辰合爲大行臺郡治麗于漕郡丞俵  
俵無與歸濡需而游宴藪而泊吾腹果矣它不暇  
問正叔以爲大愧一日過南門綿谷故驛掖仆碑  
摩杪讀之皇祐中規置也秦蜀同軌利當孔道故  
崇大其館以羸客使共後郡將兵鈐迭嘗區薄近  
復釐爲四五以廬僑士叢猥族紛左墜右壓庭下  
老木數章突兀輪囷猶有百年文獻在正叔喜曰  
可矣退而咨諸長長曰可哉翼衡以從張故以新  
迪晦以明堂序有嚴官府具體旣表舊扁諸大夫  
相與落之三邊無塵野無遺秉可信眉一醕矣書  
來屬余以記余謂天壤間孰非傳舍閱人之地况  
毀室於鴉取巢於鵲抑有甚不獲已者未足爲正  
叔書也憶疇昔過正叔抵掌劇談世故節節中窾  
卻其言利者怨之殖也名者忌之的也忿與慾填

之棘也。氣壹動，志者壯之蹶而得者老之蝕也。天下所謂磨之不磷、灼之不焦、震之不碎者，惟一誠實而已。身不行道，不行於妻子；苟誠其身，則可以順乎親，信乎朋友，而獲乎上。真者不可矯，昭者不可匿也。余聞而惕然，向知正叔之老於才，今知正叔之老於學。故書嘉定十六年六月朔，洪某記。

清約堂記

參天地而立者人，包天地而運者心，同是心也。而有人心道心之別，道心性之存也。人心情之動也，情動而百欲生，故危之危而難安，未至於亡也。故猶可及，反反則危者平矣。顏之復、曾之省、反身之謂也。然省在復，先能省而後能復。顏子有不善未嘗不知，知之未嘗復行，隨省而復也。曾子則用力於省者，顏色之正、容貌之動、辭氣之出、戰兢惕厲、警察精密，無一息之間斷。而夫子之道，竟以是得三省之積，一貫之入歟。晉人張君承祖，伯脩學博而材偉，氣明而膽壯，舉天下禍福利害，莫能壓之。試劇成都，期年政成，作堂以休扁，以清約殆老於世。故落其華而取實，將以是志所省乎。夫養心莫善於寡欲，其爲人也寡欲，雖有不存焉者寡矣。其爲人也多欲，雖有存焉者寡矣。此心具清明之全體，人欲一萌，清明隨蝕去，其所以蝕清明者而清。

明還則本然之心得矣。故天下之損莫大於欲人  
心之所當損亦莫急於欲邑大夫公餘退食燕坐  
深省曰夜氣之存其不爲且晝汨乎雞鳴而起其  
於利與善之間已辨乎宮室之美妻妾之奉所識  
窮乏之得我其不爲之動乎口之於味耳之於聲  
目之於色四體之於安逸其知有命而委順乎內  
以敬而直外以義而方敬義充塞於內外物慾無  
自而入則民被學道之澤矣董幼宰不足進也詩  
云蒹葭蒼蒼白露爲霜所謂伊人在水一方西鄉  
舉酒爲伯脩賦之寶慶初元八月旦日古潛洪某  
記

洞霄宮施田記

洞霄距行闕三舍而近翠華臨幸舊德典領廷  
綏寺韶崇禱旁午望出璇臺珍館之右星冠羽衣  
來游來處常不翅數百千拍九霄八景晴霏濕翠  
朝攬夕挹充然有得而主其徒者每皇皇懼無鞅  
數衆之弗克瘡唐中葉嘗賜觀庄田一所國初錢  
氏籍以歸有司祥符中賜仁和田十有五頃除其  
租政和中易賜膏田千畝逮紹興初通明殿于宮  
之東偏又歲有常餼以給齋祭列聖涵育之恩  
至矣賜田中更多故僅存磽瘠歲入不足支數月  
都監宮事龔大明語其徒王思明王大年前是住

山潘君三華尚能斤橐裝買曹橋田以繼粟吾徒  
可坐睨寬鄉上腴大家腐陳丐彼有餘輔吾不足  
庶幾我疇我耕我庾我積以裕我後之人怡聲勸  
相堅力經度其志卒以酬畏壘旣攘姑射且熟鼓  
腹升平稽首萬壽欲與是山相爲無窮來諗予爲  
記夫道行乎天地之間日用飲食何者非道先王  
以是生養天下一夫授田百畝于耜築場有其時  
糾笠趙罇有其具堅好穎粟舂揄釋烝有其成墻  
屋有桑疆畎有果菴柵有雞豚沼有魚鱉身勤於  
所養心安於所止一毫無待於人此王道所以爲  
盛也世降道裂始有食非其力者浮屠氏幻而辯  
能撼人以禍福騰陌綺錯鉢巾雲趨所至皆是而  
爲老氏之學者大氏以清淨無爲爲宗湏於人者  
狹故其廬聚不能十佛之一雖名山藏室大洞殊  
庭號稱海內之望亦往往微常產以自殖其教然  
也於其教清淨無爲之中而能謀長以殖其衆可  
不謂難乎雖然樂與餌過客止道澹乎其無味視  
之不可見聽之不可聞而用之不可旣爾師之說  
然也繼今不以口體爲心害宜有進乎澹而無味  
者余家天目之陽去天柱爲近間當分半席叩之  
施者生有祈死有薦其姓氏畝石附見碑陰云

於潛丞廳續題名記

吳門葉君芭丞吾潛諸臺交薦其材垂滿過余以  
題名更端屬之記且曰官無庠崇職無簡繁事無  
易難惟敬則行居是官而罔其思非敬也居是官  
而出其思亦非敬也上不侵官以僭下不怠官以  
曠心止於事靡他其適如農有畔行無越思其斯  
為執事敬乎芭不佞何足以及此惟是常平義倉  
之賦受丁口力役之簡稽暨上官所以奔走使令  
之悉惟謹土膏脉奮凍解泉動出入阡陌程督坊  
瀦日與臺笠襪襖相爾汝過此不問也有堂述六  
面山而俯沼嘉卉美竹參伍布列暇時玩游鱗之  
溶曳聽幽吭之啁晰弄柔芳而坐密蔭以休其心  
負丞不負丞不敢知也余愛其言知敬於職業因  
筆而畀之石且告來者

奚疑堂記

為楊尚書  
汝明作

太極運而陰陽生陰陽分而剛柔斷人具陰陽剛  
柔之體而性太極者也氣稟則有不齊得陽剛之  
粹者為正直為平易為靜定為勇決得陰柔之偏  
者為便曲為險躁為多愛為不果自昔聖賢所以  
擇精而守一與道俱出與義俱入進不恭驕退不  
吝屈動以天而不牽於物剛實為之夫剛者疑之  
斧慾者疑之蘖慾則不能剛矣剛而無慾然後能  
知天知天之所以命我者不容毫忽人力於其間

則能安乎天。九利害禍福榮辱得喪錯立乎吾前。不將不迎。不掣不撓。躍如脫矢。若如奏刀。沛如決千仞之隄。而赴平川。疑何有哉。今寶章閣學士瀘南帥尚書公表和而裏也。剛其立朝。不沽激。以爲異。亦不媵阿。以爲同。惟時之中締。知茂陵廩廩枋。用一日幡然。請蜀麾而去。築堂家山。顯爽靚深。志將老焉。間斯燕斯。謂歸去來一詞。指在末章。先君嘗欲以奚疑扁所居。未暇也。遂名之易之遯。曰肥遯。無不利。無所疑也。見於上九之剛。坤之六二。不疑其所行。則動而剛也。有是剛信道而踐實任運。而養胖。處貧賤無患得之心。處富貴無患失之心。遯與坤所以均於群疑之泮。然見幾以用。遯違世者之事故。其剛著於外。敬直義方而德不孤。用世者之事故。其剛動於中。靖節違世者也。公用世者也。違世固安乎天。用世抑何往非天哉。昔伯起傳秉及彪四世德業。蟬聯相輝。爲東京名族。清白之遺也。公以安乎天者上承考。下以詔子若孫德業庸可旣乎。敢爲楊氏賀。且爲楊氏勸。

著圖書所記

余誦天隨子杞菊賦。愛之。因取著圖書所名閑居之室。菊坡爲灑。其扁廉頑立懦之風。可挹也。嘗言曰。結繩以前。未有書。有書自易三畫始。易在天地



之先而畫顯於一陰一陽之後陽奇為乾陰耦為坤陰陽奇耦之畫交而文生焉故易者文之太極也詩書禮樂春秋論語文之兩儀也諸子之有見於道有補於世教者文之四時五行三辰也太史之紀錄先儒之訓詁文人才士之撰著騷人墨客之賦詠公卿大夫之論奏百家異端稗官小說各求自表於世其融為江河峙為山嶽散為風雲雨露磔裂為草木之華昆蟲之鳴不知其幾也而總之為圖書其出於河洛者蓋其元也前代書皆褚素傳抄至五季始有六經墨版國初又刊司馬遷班固范曄諸史以幸學者猶未盡然也今則靡

書不版矣手抄之得難版傳之聚易得之難則讀之力聚之易則有書不讀如前輩之慮蓋多然亦有由也士未一命晨窻向白執編而長哦夜膏欲涸掩卷而紬繹莫非所謂科舉之文書非不讀也而讀非其書及既一命矣日以司空城旦從事神疲力瘁於簿書文墨中書不暇讀矣為士而讀非其書為吏而書不暇讀勇於學問者顧不爾而力與心違類不能不爾故惟不士不吏而後可以力於書余家合新故書亡慮萬餘帙放斥還山無場屋之冗無官府之勞書於此而不讀真不讀矣卻萬紛以保靜指雙眇而就明日課一編心領大義

老退雖不能彊記如苗得漑生意亦新易曰君子多識前言往行以蓄其德厚其入而不輕其出是之謂蓄蓄之極而至於何天之衢亨則上達矣未蓋棺之日月尚勉之

於潛登科續題名記

上科詔再頒之歲冬十月己未邑令池陽程君燾修鹿鳴故事于宣化堂諸生作而言曰潛士登科有題名自慶元龍飛始閱三十年石且溢矣表先達以厲後進盍續諸令曰唯唯鳳凰鳴矣于彼高岡地之得也梧桐生矣于彼朝陽時之得也時與地莫難乎兼得士生王國得其地矣雲風感召得其時矣其地得其時又得觀光利賓策名奉常以階顯庸顧不謂榮乎抑涵負穹博擇精守固出可以為邦家之光萬民之望然後榮名氏之書志榮也鄉校群居藏脩餘隙相與摩挲題刻歷訂平生非其研席之游從則家庭之詔語疇賢疇不若類荃茅而品椒檝其榮也可不懼乎知所以懼則榮至矣此賢大夫期屬方來之意也邑人洪某記

浮溪橋記

浮溪吳蜀往來之津始以略約渡繼維以舟前令邵紫微梁而亭之山潤川明彷彿垂虹宣雲分派南注潦水時匯雷轟電射橋莫克支父趙帥卿來

索以石且屋其上規制堅密而勢益雄前年秋洪發諸山平疇廣隰漭爲一壑縱放橫軼洶如濤江直北之橋盡決順濟亦壞方令垂滿綿蕞艤度暴漲斷縵涉者仍病焉池陽程君燾至之逾年間與客行溪上愛風物之勝思策隊立壞如帥卿而重於煩民遂一用紫微成摹醜水爲十三道巨植駢峙脩闌旁翼袤三百尺廣三尋有二尺東西石梁各一星兩亭壓岸猶舊先是紫微中橋着亭麗于北坐挹兩天目以便遊息迎湍受激亭仆而橋隨之改着于南勢相屬而不相麗異時亭或不力橋庶幾保無恙市材僦工直與時平手畫日授匠與心謀不累朔而告功疊嶂危瞰漪漣涵碧霏閃煙合人冉冉行圖畫中潦無停輪冰無留履相與夸誦前邵後程不容口而君意猶若欲然者謂凡物廢興公革相循無窮壞必有由成必有漸橋凡幾變矣今揆時度力所僅就爾他山可斷安知來者之不復石乎士大夫之患莫大於吝與驕吝者拔一毛利其民不肯爲驕者毫髮及其民則施施有德色蓋無學問義理以養其心而氣爲之羸縮也君廉平有精力得敬事愛人之意視可以興利除害者不慮費而橋役其大橋成不矜爲已惠而以圖堅惠遠卷卷後之人加於人一等矣紹定己丑

十月日里人記

知心堂記

昔在孝宗皇帝以盛德大業紹開中興仁不異遠視坤維戚休如在陛桓間迺淳熙丙申秋七月制詔晉原李公夔以倉部員外郎總蜀賦望選也未上首奏利路和糴爲民害假臣三數月可永除五十年病根爲國爲民之慮目無全牛矣尋奏易之衷多益寡書之懋遷有無皆深寓理財至計臣願於經費中揆盈虛斂散之宜酌緩急先後之序通融排幹劑量取予盡變抑配舊法官自與農爲市不虧豪忽之價不取圭撮之贏而軍不乏興民不加賦其條九數十其大節目十有一反覆熟究皆經久實利惟少寬轡策俾得盡其愚上大奇之詔制置范公成大同詳度又詔度支郎周嗣武就覈利害悉奏所請可施行公以聖主難逢時幾易失亦連上奏願任責辦集其議三閱歲而堅定案全蜀餉道歲大約以石計者一百五十餘萬中六十餘萬科之邊氓量家業以定均敷之數名和糴實強取民不堪命怨咨轉聞皇明洞燭萬里一意任公以寬西顧奏始上非惟九重難之公卿大夫皆難之蜀人之切於解倒垂者亦莫不難之而公見定守篤慷慨論列不少折累書與同列辨難

尤力汔如始議官糴民槩價與時爲低昂遠邇謹  
趨輦負繼屬聲氣不動而軍餉給九州數十萬尸  
踴躍呼舞始知有生之樂家祠人祝之迨范公入  
參機密上問蜀罷糴可久行否范公奏以身保之  
上悅曰是大不易得繇倉部郎再進太府卿且嚮  
用遽以不起聞當宁悼惜特予遺表恩庶官所未  
有也前是倉部綸言有心乎愛民朕實知之之語  
越五十年其子昌州守瑀掇知心名所居堂侈聖  
賢際遇之盛示世世萬子孫以無忘先烈書曰亦  
越文王武王克知三有宅心灼見三有俊心以敬  
事上帝立民長伯又曰文王惟克宅厥心乃克立  
茲常事司牧人以克俊有德夫知人以知其心爲  
難人主之心存乎民而後能知人臣愛民之心知  
人安民所以爲一事也方公領餉事上未嘗識其  
面朝虛相位中莫有主之者蜀世將怙勢吝權兵  
竈虛實不容問而制閩初亦未即孚是議章前後  
上者十有三壘書下尚書報可者八變而通之以  
盡利至于今嘉賴公獨特上之明上獨知公之誠  
也此誠感動豈一日之積哉自爲小官所至以惠  
利著西憲邊防十事之奏權牧馬政七害之奏興  
元歲旱免糴關隘守兵之奏康濟一念動切諸身  
指陳利病明白洞達上夙已心屬至此簡知益深

雖媚將詭辭沮撓而宸翰勞問至再洞然不疑君  
臣之際毫髮無遺憾矣趙充國奏屯田便宜每上  
輒下公卿議臣初是其計者什三中什五最後什  
八宣帝既報將軍計是猶兩從破羗彊弩之畫未  
爲深知其心也上之知公曠千古而一遇者歟然  
公之遇合天也非人也初建議罷糴關內梁洋諸  
郡旱而雨關外階成西和鳳皆大有年糴價大減  
天知公之心矣此心上通於天而天知之君其有  
不知者乎人臣患乎此心之不盡不患君門之遠  
天之高也某日宦于蜀賢士大夫多爲誦資政黃  
公裳漢中行及罷糴行謂雪山可磨汶江可竭白  
陵之德公之功不可諼且感今懷往未有已也昌  
州以廉寬守家法進進爲時用嘗察有雅好輒爲  
粹所聞以詔烝彝鼎吁王之蓋臣無念爾祖世光  
顯且矣夙興夜寐毋忝爾所生尚益懋之哉

於潛縣廳題名記

六飛都吳邑加重令加選題名昉於隆興甲申續  
於嘉泰癸亥前後著見者四十有二人石近燬紹  
定戊子續記自見大夫始舊聞放失矣九華程君  
燾至精敏而峻絜大不弛綱細不漏日民隱吏慝  
蒐獵幾無遺治行疊疊逼前獻垂蒲討諸故府合  
題名三爲一以存往而詔來且追書唐及國朝

全盛時賢令十一人于首高山景行不以耳目所  
接爲僅足也然著記未免於闕文遺風或得於慨  
想東晉虞府君嘗爲吾長吏甚有遺愛志逸其名  
託錢武肅乾山濟安廟碑以傳邑自漢隸丹陽以  
來爲令者知幾人傳者能幾否固幸其不傳臧而  
不幸不傳者可勝道耶夫士君子立於世豈以傳  
而爲善不傳而遂已也未有爲善而必其傳也亦  
未有善積而名不傳也其亦爲所可傳勿爲所不  
可傳而自幸於無傳也雖自幸於無傳而根窳相  
形其溢於邦之耆老俊秀牙頰間者未嘗不並傳  
也書曰康乃心顧乃德遠乃猷裕乃以民寧司民  
社者尚監茲哉

臨安真相院修造記

佛以大圓覺爲伽藍非劫火所能壞也而麗於有  
爲之迹者則有壞有興東天目之蘿山翼若翥鳳  
其下爲白佛院治平中賜今額開禧丙寅臈殿廬  
堂廡院額僧牒俱火唯門開存主僧清皎與其徒  
智月收合餘燼集諸弟子詔之曰魔事至矣吾徒  
能以佛事處魔事何不濟汝文禮禪學而儒行名  
在諸公其往復吾額汝宗會銳於世故其往復吾  
宇汝蘊湘其相會出世間法不離世間法一念精  
進勝妙現前因相與信受而退明年冬禮部給額

據嘉定庚午春僧堂及廊廡成已卯春二月己未  
佛殿成紹定戊子冬佛像成門閣鍾簾尋一新近  
者倡其役遠者勸其功亡慮為錢三十萬會行乞  
于兩淮者士湘亦再披攘經營奮空起有堅忍彊  
濟越二紀迺迄于成而智淵募建善法堂亦就緒  
佛氏願力歷三生如一日閱累世如一人名山勝  
壤塔廟之崇閎樓觀之傑麗切雲漢亘崖谷人力  
窮矣猶以為未足大抵非一手足之為也皎之徒  
五世相承人人以飭壞植仆為己責志念之烈不  
為飢渴寒暑變穹如奧如繚如闢如燁如卒不愆  
于素世之貴家大室或不一再傳而臺傾地荒弗  
支弗治沈沈渠渠境變主移何肯堂之難耶會謁  
余誌興造顛末因著所感如此若夫三十二相孰  
相為真孰相非真以是因緣而為說法有汝師滅  
翁廣長舌相在余不能也癸巳春正月甲子於潛  
洪某記

### 竹洲記

盤洲野處之族子天成士龍蚤力學從予游頃因  
肄業之舊治竹洲以寄其志洲與崧君山拱揖一  
水縈紆琅玕萬箇著亭其中曰令寒曰吟風弄月  
怪石森植効竒表其尤曰雲根曰倚天曰華山孫  
洲之外曰樵谿曰碧澗循澗而北行百許步直上



子峯之麓有泉甘冽曰石盆。衡從可七八尋。泉  
小山橫陳斷崖絕壁。勢敵千仞。飛玉泉漱其左。松  
風巖敞其右。高槐老桂參錯蔽虧。風雨晦明姿度  
百出。每藏脩之暇。坐清陰以數息。頰寒泉而照影  
春綠晴哢。機觸神會。無一不可人意。而洲獨以竹  
著。右竹也。竹之得於天者。與君子同。其直壓之。顛  
顛而不折也。其剛暴之。栗烈而不移也。其虛飽之。  
風露而不盈也。苞之寸茁而有干雲之勢。則其氣  
之不可遏。叢之衆卉而無徇世之容。則其德之不  
可狎也。而於水石爲最宜。因依映帶。魚魚翼翼。如  
家人拂髦擲綖。端鞞佩紛。林立於巖。君之側如冠  
者。童子試春服於舞雩。如子大夫射策于廷。如百  
辟鳴玉而朝。御史執法之在旁。屏氣若不息。如三  
軍衿甲而陳。大將軍旗鼓中立。坐作進退。唯其令  
也。故有志於久大者。取焉。淇奧之竹。以猗猗言。識  
者謂即淇園之竹。其詩曰。有斐君子。如切如磋。如  
琢如磨。夫如切如磋。道學也。如琢如磨。自脩也。自  
脩之與道學。何取於竹。士龍家有老斲。蓋以是質  
之寶。慶初元中和節。古潛洪某記。

此君軒記

軒舊麗寂照精舍。東坡以倅行縣。爲賦不可居。無  
竹之詩。隆興初。徙于縣治。袞繡堂之東。開禧間。管

重建寶慶初元避 上嫌名令桐江方侯熙易以  
此君仍用坡詩晉王徽之語也君者有德位之尊  
稱自萬乘至子男百里之國皆稱君以君名縣齋  
之竹其尊與君百里等然竹之君以德言百里之  
君以位言知君之所以爲德則優於君百里矣易  
之震爲粵爲蕃鮮爲蒼筤竹其於時爲春春物之  
生粵而蕃鮮莫竹若孤根峭植不數歲被山而雲  
戴角爾粟曾幾崇朝已干霄而槩生意勃勃乎其  
不可禦故觀造物生生之德亦莫竹若也侯政成  
心休日與君對念吾民生齒之數能如君之蕃乎  
生養之具能如君之阜乎襁褓鞠育能如君比夜  
所息與沆瀣俱升黃髮婆娑能如君什伍相佐少  
長相扶老歲月飽風霜而無蕉萃之色乎以君之  
生觀民之生侯於此不徒名也吁人未哺吾不可  
以獨飫人方臞吾不可以獨腴對此大嚼奚心哉  
說詩者以意逆志可也紹定元年正月日里人洪  
某記

善圃記

余官太少時被檄行青城道上夏氣淑清空無點  
雲西望群巘嶢碧雪山出其顛霽霏留滋朝陽映  
明濯濯如白夫渠擢立萬葉間可攬也入山秀蔚  
而邃古與廬阜琅琊相上下宿丈人觀規犂明谷

儲福挹三十六峯之勝雨不果迄今旁午于懷  
夕新崇寧丞楊君平叔過余玉泉山麓自言先吏  
部墓距峯七八里而近現真馬溪兩山夾峙小溪  
中貫竝溪原谷曠平宜耕鑿因廬焉屋後竹可二  
十畝左右臯壤鱗屬葺爲小圃樓溪山爲我有入  
圃畦蔬環小莊曰壠畝世田可耕也稍行結屋三  
間曰讀書處世書可讀也又稍行渚淪漪爲蓮沼  
亭其中曰君子讀書求爲君子也又稍行桃李與  
梅錯植小亭曰託根耻獨爲君子也出與世接和  
則易流屋簷管深處曰節堂直哉清矣清易至於  
隘必輔以通循曲水關徑曰通蹊蹊盡海棠

本堂曰天富貴修其天爵非以要人爵也少者  
亭柳陰曰早歸來達當知止窮亦不失歸根復命  
之理也能如是然後不遺臭於世築臺叢桂旁曰  
垂芳以厚終也最而名之曰善圃志獨善兼善之  
義丐爲我發之余方夢想西山聞君占勝其下喜  
如從步屨於煙畦露徑間回簷衆峯之倚寒碧燭  
向跋不覺膝之促因爲言易九卦示所以善其身  
十三卦示所以善天下天下者身之推也善天下  
之難未若善其身之難故於九卦反覆致意尤深  
君躬耕力書汲汲君子之歸羣而思立介而思通  
進而思反一朝夕而思百世知嚮乎明善誠身之

學矣然非名之求之貴而實之踐之貴非修之終身之爲多而敗之斯湏之爲不少日用飲食之細家人唯諾之常暗室屋漏之密所謂獨善者在是而兼善者亦在是夫豈可以異言哉吏部公蚤以文墨表西南入爲名郎權臣曲意鉤致正色卻之其於善身善天下之要體認熟矣而推行未究也君能於著存之頃循而進之使充實輝光衣被丘園花竹魚鳥生意相續九原之眉信矣平叔竦然拱立曰敢不勉請書以爲圃記歸而刻諸石紹定四年春正月甲午錢唐洪某記

東山婆娑巖壑記

婆娑巖壑者何鄉先生吏部俞公讀書處也一下趨于臨安穹爲雙徑奧爲大滌洞崛竒明邃爲九僊玲瓏及東西永安山其鍾爲人物唐季光啓中錢武肅始以功名著越百二十餘年有郎工部出又百七十餘年有公卓犖相望爲名法從山川英靈之氣大氏屯固蒙鬱蓄極而後發夫豈易然也哉公家西市距東山里所少時屏人事窮年藏脩山中學成一舉冠天下後每解官還里輒抱書山房繹其業講索益精詣益深論著益雄古四方秀艾樞請履滿緇徒可與語亦泊然與爲莫逆亦軒宇佳處丐一語品題未嘗不笑領也公即世忽

忽二十年僧老死且盡獨主塔了仁應門業淨趣  
明澹寂如止水撫風物之蕭疏愴耆舊之凋落以  
公平生最愛環翠之勝因葺閣下爲堂以祠公摘  
疇昔所賦名之且悉疏詩文于壁林巘蔽虧花竹  
深映與窳堵相近遠儼猶昔也公儻騎雲馭風挾  
僊人左元放之徒忽去倏來乎夫出處之義大矣  
靜者常得之良爲山主靜而動靜不失其時其道  
光明雖動未嘗不靜也公方昌羊空谷燕坐而山  
月上長嘯而林華墮閉風霆閣雲雨人莫窺其疾  
及出而施之詩書仁義之澤滂葩淋漓而春萬象  
風節所存殆有駭壽怒風日夜春<sub>所不能</sub>

身<sub>在</sub>禁<sub>闥</sub>乃心清泉白石間蓋處亦靜出亦<sub>也</sub>  
綸巾一壑目擊道存山顧不重耶晉謝太傅高卧  
是山石室濬谷之趣自謂伯夷何遠悠悠千古此  
意惟公識之故併圖其像以慰山靈之思云門人  
洪某記

餘杭重建縣治記

餘杭茗雲之津會故冬予奉老親行雲上諸山扁  
舟循茗谿而下間登岸從牧翁漁媪語人人夸誦  
吾今年方壯而識老政出清靜民曾不省有官府  
也因以野服謁訂所聞令肅客于承舍起訊之故  
曰縣治舊占溪南後徙于北宣和焚於睦寇江令

表重建建炎焚於金寇張令永嗣又建閱年百餘  
浸淫穿蠹凜乎欲壓圖撤而新之治寺吏民之耳  
目非他役比故不敢不勉予退而心念是邑近在  
畿內地望非不枵然大也而土薄水淺十日晴則  
告乾三日雨已相戒為溢備民以故亡蓋藏而令  
以負租督過者十七八彼莠于是豈漠無壓焉之  
懼哉所壓有急於屋者也見大夫以朝士來寧久  
此苟可撐扶以了歲月何新為新之寧不勤其民  
而自為紛紜耶未信潰于成也越數月若人過予  
門曰縣寺成矣治事之廳退食之堂宴息之室崇  
楹邃闥表裏中度發地得中雷遺跡位置而分且

還其初矣屋後惡木冗莽鴟梟狐狸嘯醜舞淫之  
地薙翦不留餘拓圃結亭松竹伍伍氣象一新矣  
而田里晏然罔聞知嗟夫縣無劇易視令為劇易  
弱者以苟偷為安皇恤我後強者惟力是矜一役  
之興萬感之乘也於此能於政休俗暇儲材庸力  
以植壞起仆使吏治尊民詹聳而一毫不以勤其  
民至斤圭田再歲之入以食功可表也已惟昔聖  
賢道化之盛有本末而無內外其用力自相在爾  
室始蓋萬室之治不如一室之難也言偃宰武城  
澹臺滅明非公事未嘗至其室是室之嚴所親必  
直諒所講必正大所踐必誠敬詖辭詭行姦聲亂

色無一得以搖吾之清明而弦歌之化行矣令其  
進於是乎役起正月己未訖五月癸丑大尹詳定  
戶部侍郎余公佐其費爲多令公族名希磐以進  
士試刑法中其科嘗爲大理評事云紹定癸巳秋  
七月甲子潛山洪某記

鎮江府學田記

三代學校與井田相表裏量地以制邑度地以居  
民食足事時安居而樂業然後興學養在教先也  
然比閭族黨聯合保受而教與養已並行五家之  
比積而至於二十五家之間門側必有塾衆庶所  
聚以里居之有道德者爲之師是入於塾而學也

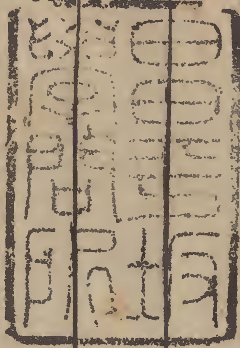
秦將出民里胥坐於右塾隣長坐於左塾異出然  
後歸是出於塾而耕也出於塾而耕則周旋乎同  
井之田入於塾而學則薰浹乎同門之訓養之所  
至教亦至焉初未嘗去里巷違父兄以爲學而人  
人有士君子之器自塾升之黨庠遂序國學官而  
祿之不勝用矣王道衰井田壞學校日廢漢除秦  
禁士始散出以求師自是經生學士傳業寢蕃大  
師衆至千餘人博士弟子員之外未知何以爲養  
東漢儒學益盛精廬所建贏糧動以千百者名高  
義開門受徒著錄每不下萬人蓋人自養而自學  
矣士生三代之時教且養一出於上生三代之後

迺自養而自學是後世之爲一古無恠乎人  
材道化之不古也 國朝以崇儒右文爲一道德  
同風俗之本上自太學下至郡縣學莫不教且養  
田不井授而庠序之盛不減三代故其養爲難京  
口郡學之田在金壇湖澤間爲多經界行於潦浸  
之後以芟葑地定租晦出錢僅二十餘歲久芟葑  
爲膏腴而租猶故官沙諸莊在江渚者又日腴於  
潮以故食常患於不續歲己丑今兵部侍郎趙公  
范爲守有以金壇田告者檄官核其入每晦俾量  
出斗租以澹士事未竟會邊遽移鎮維揚而軍器  
監丞韓公大倫實來視校官墜圯首經葺之民聞

風欣然願輸大約山土田以晦計一以五千一百  
有奇歲增米以石計九百二十錢以婚計九百五  
十四於是廩有繼粟而寢處有筦簞几席之安沙  
田之可捍築者亦次第集事郡文學羅君闔慮異  
時勢攘力劫乾沒詆譎之無以爲久請記之孟子  
曰無常產而有常心唯士爲然士之異於凡民者  
以是心不爲飢渴害也然非講學不足以窮理非  
窮理不足以知命非知命不足以養心夫繫於天  
而無所用吾力者命也循乎天而無往不惟天之  
聽者所以致其命也吾知脩吾身行吾義而死生  
禍福之在天者一不與知命自我而立也以此觀



貧賤雖祿萬鍾食方丈不足以易吾簞瓢之樂所  
養豈不浩然矣乎而職於養人者不當以是論羣  
吾民之秀於學欲使鳶飛魚躍於作成之下以長  
治其民而壽吾國顧未免養之有不澹焉而曰士  
有常心不為飢渴害也其可哉然則二公封植學  
校之意學者不可不承來者不可不嗣也



平齋文集卷第九

