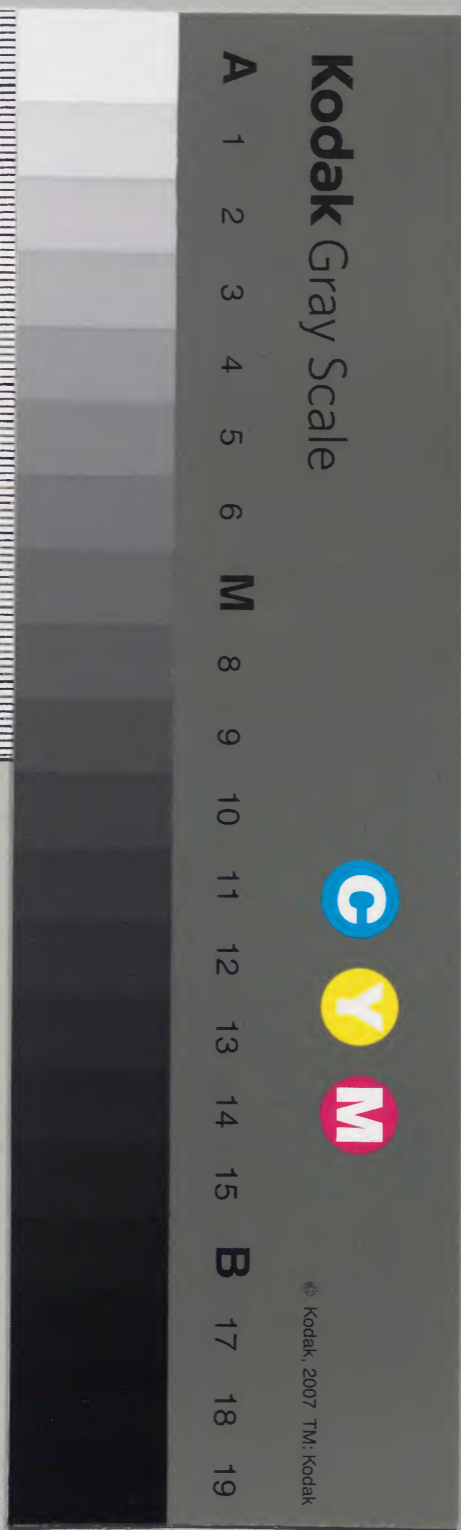


# 和書部類

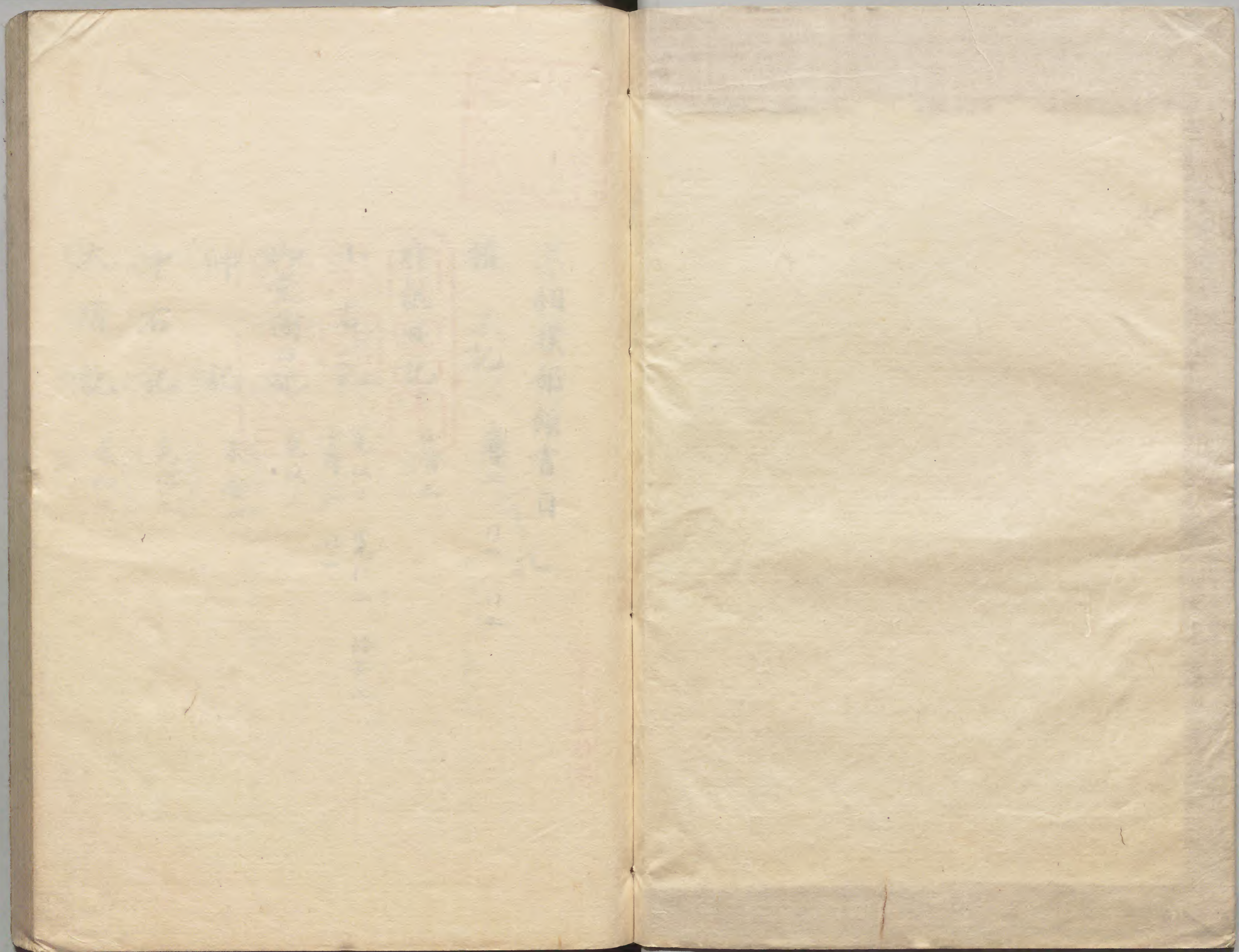
和書門類			
二八四二六	八三	二	三二一
號	函	架	冊

內閣文庫			
和書	二八四二六	三二一	二〇
類	號	冊	架

內閣文庫	
番號	和 28426
冊數	321 (136)
函號	144 479











相撲部類書目

推記 正曆三 月四 日五

外記 日記 正曆三

小右記 寛弘二 寛仁三 治安三  
万壽三 月四

御堂附白記 寛弘二

仰記 康曆四

中右記 寛治二

太府記 康和二

明治十三年購求



百練鈔 保元三

吉記 承安四

玉海 承安四

愚昧記 承安四

延引 及八月

御堂爾白記 寬弘三

小右記 長和二 治安四 長元四

元經記 長元四



中右記 寬治五 天永二

長秋記 天永二

停止

小右記 長和四

元經記 寬仁四 長元

台記 天養二

仙院儀



中右記  
寬治二 月五

長秋記  
天永二

玉海  
兼安四

愚昧記  
兼安四

吉記  
兼安四

相撲部類

推記

正曆三年七月廿七日戊午相撲召合廿八日己未拔出

每音樂依大相國事也納言命從喜廿一年相撲

左大將不參右大將定方卿也左宰相中將兼捕取手

番奏之先右大將進奏是失也天慶七年相撲左大將

仲平左大將右大將清慎公右大將參入左大將不參中納言

左衛門督頭忠左奏先進若此說善狃如是之事觸時

聞知勅吉事者

外記日記

正曆四年七月十七日癸卯入夜中納言藤原頭光卿奉入

若左仗座藏人召仰云雖有今年飽瘡之事准天竺

之例可有相撲召合并音樂之由等召仰左右近衛等

于時左近少將源朝臣明理右近少將藤原朝臣登朝

記錄

引馬文庫



奉各奉之但依外記早出以藏人所被仰也

**此音**

廿六日壬子午後内大臣参着左仗座召大外記中后朝

臣致時仰云明日相撲召合也但至于音樂依左大臣

**此音**

日来之間御惱停止奉仰旨即召仰左右近衛府了

廿七日癸丑今日有相撲召合之事仍每政但依左大臣

御惱音樂停止已刻開白後脈参入殿上次内大臣大纳

言着左仗座

廿八日甲寅此日有進相撲之事午後開白後脈被参殿

上次内大臣大纳言藤原朝光卿推大纳言同伊尹卿

中纳言藤原顯光卿源保光卿藤原公季卿推中纳言

源伊涉卿藤原道賴卿参議同道綱卿同安親卿

同懷忠卿同實資卿同公任朝臣同誠信朝臣平惟

仲朝臣参左仗座

廿九日乙卯内大臣召大外記中后朝臣致時仰云左近

衛少将源朝臣明理同经房朝臣賴親等溯昨日

追相撲出居慥各可召勘者

正曆四年七月己大日壬子相撲内取也右内被中将道信

朝臣候御前開白候御簾内事了相撲人等出次右相

撲人等参次藏人式部丞理裁依仰以圓座一枚敷孫相

南三柱下次大将参内大次最手三宅時弘助平水智常

世决力時、雖被拔出扛鼎者未如之耳

廿七日癸丑参内召合一番左三宅正忠十一番左勝三番右

勝三番持

廿八日甲寅拔手事取左近出居少将明理今日同可奉

推記



仕道逃左右仍親朝臣可奉仕之由有差仰而親親申  
云明理候親親非可奉仕敢背綸旨強以固辭仍藏人頭  
後賢承仰以小舍人令追出陣外明理出來為奉仕後階  
下之間又被追返次後肩朝臣可奉仕之由被仰亦固辭  
然而不肯綸旨欲出居之間又被進入以殿上出居中  
將正光朝臣為出居御覽了

一番

左大宅正忠勝  
右小智常也

二番

左近勝  
右泰常正

三番

左吉美族常時勝  
右阿閉行時

而皆負是可燃狀三番  
手時一番召之亦召而如今決勝負為令決勝負所召  
也若可燃之時不召之者而今日太最手族宗平申故障  
既免而罷還件兩事未得意耳關口被假了

正曆五年七月廿七日丁丑相撲召合夏時刻出御仁壽殿

同

小右記

依天曆十年例祓行之御簾懸東擔日上候御儿帳外  
是語也可每立合并樂奏銀花又每、  
廿八日戌寅御覽狀上左大將今日不奉仍中宮大夫假  
之左助平吉美族常時右最手三宅時弘被合之  
寬弘二年二月廿日戌戌今日可定相撲使仍監嘉武示  
送一兩事於頭中将許○相撲定文入夜府生正方持來  
七月十日丙辰自内示送云明日石大將可參入者可仰  
相撲召仰事可有音樂及仍兼可宣下之由有御夏又  
大將出居夏早參可有早御出者明日可參入之由相答了  
十七日癸亥大外記善言朝臣來云危府消息云○今日石  
相撲内取聊有相示雜事等府生武吉持來相撲并樂  
所等定文中將實成少將洛政定云相撲御裝束夏光



日可傳仰裝束使之由仰外記而左中弁浦正。之後未奉  
裝束宣旨云。仍今日仰左小弁浦尹朝臣。○右頭中將  
未陣賑談初行內取事等左頭中將於陣賑云相撲音  
樂時樂曲存例故將相替哉可問業因之由有仰事者  
大略合奏聞畢

廿九日乙亥左金吾示送云。昨相撲右多勝而被構成持之  
參內已四諸卿未參左大臣自昨候宿所云云午列許左  
大臣以下着陣左大臣右大臣內大臣仰及諸卿參青宮即  
徑後續綺殿令參上給諸卿卿共官司只推大夫前行自  
余不候官司藏人各一人帶刀六人候右近陣存式先是主  
上出御南殿今晚中宮渡御南殿為見物云云左大臣於  
壁後云今日拔出何番哉余答云有樂之年不過二番又

問云候簾下之上若樂了復座者也左大臣候御簾中若  
依仰秋左頭中將云皇太子座事有令問給以先日示旨奏  
聞仰云可然事也但左大臣云可敷御座東者秋依中宮御在  
所相近先例鋪御座四面先也內侍福楹內大臣先參上依第  
大將  
次右大臣仰已次次第參上着座內侍目右大臣右大臣候簾  
下殿上出居更將不參。奇恠也今日遂不參上左右相撲屋  
仇褰幕置出居內座未見之事也件更有兩說一說云相撲  
長長靴圓座置幕前又說云自幕指出者而今日事甚遲  
前跡左出居少將著座次左相撲出列御前北面立大臣宣  
南向計次西又云罷入者入 次右同左但以西替東次大臣云  
敷本進次云勝同進勝同  
右腹勝同兩度申障不被免仍拏攬  
不幾敷找負了次左伴衆 右為男為男勝次追相撲



以官人祇仰遣也追相撲五人取了散樂相撲未了間  
左右乱色進奏先例取了發乱色者也左籀合散平青  
海波還城樂猿樂右古鳥籀歸德拍杆此間兼燭大拈捍大  
后以下給祿進衛臣將執給出入自母屋御簾中右大臣候  
簾中不知案內入紙黑卷御簾之間左大臣諸卿給祿進  
出櫻樹下拜舞北上退出今日參入卿相左大臣右大臣  
內大臣中納言齋信公任後賢隆家參議懷平補正行成  
正光經房等也伸到余上得聞春宮大夫依可列後剛  
昨今太宰帥親王參入候御簾云云右大臣樂了可復  
木座而不復終始簾下失也振出了賜教倉院、桑間  
給依於卿相近衛次將出自母屋御簾內左衛門兵衛  
仗相交後依進衛次將數少欽左頭中将獻盃其後一兩度

巡行更將逸勸盃今日有此盃永前例共給者也或記云  
次將就簾下執衝重云云件更有兩說云敬手舞間解  
康延綱

今日青海波裝束不似例年云云前例著重裝束而著  
青色又垣代或例裝束或褐衣左右近將監被下近衛亦  
也或云著重裝束云云但青海波舞人天曆三年著青色  
若彼側欽抑兩親哉加久久而今日不然如何尋事也  
後例左最手以下相引表右幕見物未聞事也

寬弘二年七月十一日丁巳有相撲召仰右大將承之依永延  
元年例有音樂

廿五日辛未少將召相撲等賜食物  
廿六日壬申依物忌固不奉內有內取事左最手脈決勝

御堂開白記



員間最手常時脈時正時正勝了云云  
廿八日甲戌相撲台合奉内依右左衛門佐障以左馬助  
助信為代官手一點御出次東宮奉<sup>上</sup>給候御簾内師親  
王被假依右大将不候左大将奏手番右大臣假御○  
十四番間日暮仍止了數持多是天判各奏勝負樂了還  
御候宿入夜○御簾頭信被祇候殿上  
廿九日乙亥寅時中宮御南殿時刻御出東宮上給自  
余加取日召二番右勝奏樂各八曲輪臺間上御簾上  
達部給<sup>水心</sup>永樂了間賜被物親王大<sup>臣</sup>御衣自余大褂上卿  
洋傘退出還御後中宮又還御

八月十日丙戌賴方相撲最手近世脈勝岡等賜馬云云  
寛仁三年四月廿七日甲寅早且將曹正方申云中將公

小右記

成消息云今日可定相撲使之事令吉將等皆申故  
障若乎結日有相定例者可隨案内者

五月三日己未今日可定相撲使之由先日示中將公成  
今且將曹正方申云為申定其事可來者小時中將朝  
臣來云今日申相撲使事於攝政令云可遣隨身番長  
武方者其後武方觸中將云不可被差遣者不可隨武  
方申欲大略武者所思者被差相撲使者以入道殿御  
隨身光武被長差欲依此疑今退所辞道欲云云相撲  
是文府生保重待來見了返給中將公成少將良賴隆國  
等定

七月十四日己巳召見丹波許人弘門弘滿補光等不堪相  
撲人但弘門見目頗宜然而先年雅通匡衡時召進相撲



人等申云為相撲人甚體不堪仍及遣了者丹波國司申  
云仲弘門等郡郡卿司被召候之間不勤藏人所例進糸  
并國交易物免給弘門等身假令勤作等事者即令免  
遣畢弘滿補光等齊衰殊甚至弘門隨狀可召上之由仰  
遣說淡路河波伊豫讀改相撲使府掌杖武入夜示云  
伊豫相撲人等乘舩奉上月日明明日間可奉著者  
十六日卒未入夜府生重孝申云推中將朝臣公成令申  
云今日相撲召仰依永延元年例可有樂者年節不分明  
亦亦可尋向青樂諸卿不甘心堪改又同而入道殿令可  
必有之由云云二后可令見物給是入道殿懇切被勤聞  
云云

十八日癸酉宰相來云藏人肥國云一日堪改命云相撲樂

猶被強行但人人裝束不可調二製織手等愁歎每  
極云云兩宮令奉上給之間依御裝束等受多是所愁  
云云同遣頭弁經通報云未兼計也有制狀者

十九日甲戌畿内紀伊國便將監保春不隨身相撲人參  
來仰事曰進遣了山陰道使番長和信將來相撲人二  
人不召見府生保重申云陰陽頭文高申云明日明日  
間可殆内取為依藏人所召營參之間不能進勘文明後  
日可進者

廿日乙亥府生保重進内取日時勘文廿一日丙子將申件日  
為右有利仍砂勘申  
也者陰陽屬推宗  
忠李勘文推中將長家消息云阿波公云姓為時云  
者有脅力之聞佳山城國寺戶之處又在煎伊豫守為經  
許令召如何者報云可益事煩之樣令召遣有何事乎



廿一日丙子早朝將曹正方持耒相撲長立合并相撲入木  
裝束請奏如暑返賜又云推中將朝臣消息云昨日令  
申為助年過五十每便相撲云為之如何答云五十有餘有  
初為相撲人非禁出者不可召欲海道使府掌杖武將  
參伊豫相撲人曰人召前見云使近衛下毛野公武隨身相  
撲三人參耒申云播磨相撲信兼煩胸罷留山崎今夕參  
上欲者依內取時刻漸至不召見遣於府訖入夜府生條  
重持耒相撲所定文等通因夜漏不返賜土左相撲人  
三人參耒快候府掌尚負相聞召見相撲人常正等御遣內取所  
廿二日丁丑相撲定文等下給去年土左守登平申彼國  
齊刀者八木賴高事今年必可召進之由去年并今春  
令申而寄事於左右不令參上仍重差遣使可令召上之

由以將曹正方示送中將公成許報云成府牒可馳遣者寂  
手勝岡參耒陽治之間暫不召見此間將曹正方參候於  
隨身所令賜熟飯其後召見重賴為永吉高等今夕若明  
且使共參著欵至勝岡駢用馬不可堪仍乘船參上者

廿四日巳卯中時將公成耒云

衣立相  
逢依概

乘人不足召遣南京耒參

耒縱雖參入猶可有不足為之如何答可仰將曹多雅方  
之由中將云雅方在丹後國耒參上先日召遣了又云音色  
人不具又召人申參左右之由不可參入者示不可關受之  
由又富長申可令常正答云富長誠雖宜相撲忽不可合  
常正罷合為次者決雄雖之後可及朕常正欵公成諾矣  
今日土左相撲為男及最午者一人白丁一人參耒召見  
廿五日庚辰府生保重進昨日內取牛結文隨身肅慎羽



胡錄云具依樂所申給府生保方是舞人料也

今日御前內取府生保重持耒同取手結左將監光高青  
草給二枚將曹多推方耒云自丹波只今耒著者仰進  
奉由拾草一枚○最手勝岡太宰相撲人等耒給熟飯  
取御前內取勝岡常正掣攬常正太不歎仍申障被免  
云云富永將官人等有用意云云去年初為近衛未相  
撲今年申可被合取常正之由一取中將所耒言然而  
不許容谷可合為男為長被步太不歎云云頭亦通  
耒云振出日可給上達了祿者其案內不審相示了左  
中少將同預祿由相示了又云東宮耒上給可有御祿  
年如何等見前例依御簾內欵如何  
廿七日壬午將曹正方持耒擬奉二枚樂人一枚相撲一枚加署返給

彼日只被下樂人奏

今日相撲台合午刻耒入宰相後仗頭卿相兩三奉會  
青宮耒上被催傍卿耒宮攝政被假新納言能信奉仕  
御前御裝束即耒上給經弘微兼香仁壽等殿等宮司學士帶刀亦候  
之攝政已下卿相候御其宮司學士帶下官復仗座頭  
經通可召侍從之由可令敷座事仰同辭依裝此間右大臣  
入內侍信攝大臣起座徘徊壁後左少將頭基入自宣仁  
門耒上余起座大臣以藏人頭經通被奏事由不聞其起  
依御耒上假御簾內攝政被假余被杖座召外記外記順  
孝耒入仰可召侍從之由次余起座耒上云卿次弟耒上着  
座大納言存信公在中納言行成教通賴宗經房能信實成耒  
談道方親定通在朝臣三位二人左中將通雅右中將兼經兼談  
間日漸頃末持給從耒上與左大將通云合退下先左將軍退下次余



並立東階壇上左右奏持表右少將誠任將監光高左將軍

先指笏取奏見了引寄杖首指奏以杖通奏傳取奏上就御簾

下付內侍笏笏右迴復座次余取奏見了次取杖自掉奏上

其儀如內侍桃御屏風召余起座候簾下座次九將

監光高取版位教度被催良久之後左右三府出居著

座九少將實基左衛推忠右兵推次左右置等指出居

等圓座須出居以前置或以後次負指著座時刻推移

初相撲一番左麻績永世二番右忍海為正勝三番左

湯坐秋則右四番左宇治義安右五番左伴勝平勝六

番左安曇元高七番右他戶久晴八番左伊得近勝

九番右秦正代十番右海秀賴十一番右山口技延

右刑部十二番左三枝邦近勝十三番左大井高遠申障十

宗親部右大部正時

*[Faint bleed-through text from the reverse side of the page]*

前之上許雖後上達部座被行酒時次將執侍後所持之

瓶子進候御前之上卿許而賴重執瓶子進御前如何

每所各又示大納言齋信公在中納言行成谷不覺由

然而不受盃令退了其後左少將顯基位勸盃少將誠任

執瓶子余受盃目齋信卿起座居余右受盃復座流巡

故殿乘平二年七月廿八日御記云大殿間候御簾中上達部

全備云敷敷倉院并備少饌調宴重內豎益賜一二巡者

直下酒番侍勸盃親王親王執盃進大將許傳之少將代侍



從執執子是例也自是以後每度有盃巡必用此儀九條  
王相天慶六年七月廿七日記云日望等奉差饌於王  
卿相候前大將衝襲近衛少將着之酒番侍後勸盃親  
王貫首親王武明執盃云件巡可至於大將所飲彼此  
云將勸盃其巡但此巡唯下而至于候簾前止上卿近衛  
其說行今就件御記業之今日余可賜左出居前張  
所案相<sup>紅</sup>盃為技後蒙<sup>近</sup>汪付件御卷  
定之事申撰改撰政<sup>近</sup>依許諾示宰相令仰之殿上  
退下仍示上達部令傳宰相<sup>右</sup>頃之所司給張從十四番衛  
右大弁朝經退下令台仰  
黑左相撲重茂申障被免候氣色令人互合籌指出  
居等先是令徹張從<sup>左</sup>時撤之<sup>右</sup>上達部起座俯欄余如其  
座左右乱色<sup>左</sup>已勝<sup>右</sup>何奏乎仍仰事由令止<sup>左</sup>板頭出  
<sup>左</sup>官人走出自樂所到南前置物地<sup>右</sup>欲前此南余殿寮執燎  
前有階版趨出但板頭時不置失例<sup>右</sup>次右乱色奏網蒨利樂令止了諸卿退下東宮退下給  
扈從如元其後退出

今日二后兼有可令奉<sup>上</sup>給之○云云而忽停止或云東  
宮御元服近近被問兩宮女房衣裳營多仍今日不令  
奉<sup>上</sup>給者

廿八日癸未拔出奉<sup>內</sup>午宰相了從諸卿未奉<sup>頃</sup>之彼  
是奉<sup>入</sup>依有催奉<sup>青</sup>官撰政被候太弟奉<sup>上</sup>官司諸  
聊祇候如昨諸卿復陣藏人頭<sup>左</sup>中弁經通仰云可  
召侍從者可敷座事便仰經通次可召侍從事仰外記  
順孝內侍信檻<sup>左</sup>少將誠任後陣奉<sup>上</sup>次下官及諸卿  
奉<sup>上</sup>內侍召余起座候簾下養子撰政并<sup>右</sup>大臣候簾  
中良久不敷左右因座度度令催僅敷左右出居座<sup>左</sup>  
康<sup>右</sup>著座步出自幕著座須褰幕<sup>左</sup>居著之可謂  
失例良久相撲不出令催仰移刻<sup>左</sup>相撲列立須北



面而西向立仰其由仍北向立候氣色仰云南向即南  
面列立次候氣色御西向即西面立亦候氣色仰罷入  
禮古傳云退入次右相撲人參列東面立須北面立  
而東面仰其由仍北面立其後如左但以西替東而已  
依仰攬石相撲茂安仰云茂次右常政左如常政助度申  
障被免次左元高勝右時武次左為正勝右為男拔出  
了出居了仰非例由更出居次候氣色召追相撲仰云  
禮進追相撲次散樂相撲了出居入余起御前座加  
著簀子座先是撤張筵諸卿起座臨擲賜甘此每冰  
尤少將頭基勸盃左右亂聲逸奏儂曲左籥合萬歲樂  
樂右鳥籥凌王歸還城集間主殿執燎事訖還御諸  
德拍大拈得卿退下太弟退下給傳以下諸卿祇候此間降兩仍太弟

自秉香殿馬道北行自片庇西行通弘徽殿母后御座仍  
片庇兩脚寂密仍還陣頭徘徊右府復陣座待兩、間  
每際數刻雅移退出成終  
三月丁亥今日中將長家饋食物給相撲人宰相來云待後  
中納言有可來之消息者答左右在心之由乘晚來云右大弁  
依彼消息同到上達部殿上人諸大夫等有饗相撲人只、  
人著座中將忿怒勘當扶宣保重等殆及凌操、勝岡重  
賴為長吉高云云  
六日庚寅推中將長家使前備後守政職示送云有所勞不  
日未仍且所令申也其事者相撲人等為給女食相撲人  
等可召侍之由仰將監扶宣府主保重等而去三日有其  
儲隨則扶宣等申將來相撲人由召著座只有四人驚



同

奇每極問其由各罷下了須先令申其由而令就各仰  
所令申理不可然杖宣申之以保重令申了者其事不  
分明召問或由每所避欲令進息狀者各可召問之由余  
所恩者召合以前可給而以後設饗饌甚每所據件更  
去三日更也彼日侍從中納言招右大弁朝徑宰相公上  
達部殿上人諸大夫等皆有饗云云近代事未因古實  
七日辛卯今日左大將付府賜還饗後日左將曹重種  
召相撲人只有三人將監將曹府生祿足額不知前例欽  
十一日乙未今日還饗付府行之將監祿各綢長一重將曹  
祿卓重府生祿額一足相撲長立合祿布采十石熟灰  
三馱魚物等遣之府相撲悉歸去仍不遣祿布  
治安三年五月廿四日丙戌應逐年每國貢上相撲白丁二

官符

人官符四枚將曹正方持來山陰山陽南海西海等官用  
府畿內二箇國可載一枚官符而亦有河內攝津和泉等官  
云依載山城大和左近府生受云云又更可令成官府欽  
仰云令請播磨國司之由播廣受官府可遣美作次身  
姪此但美依備前長門等國司在京先可令仰知由同仰  
之由至太宰官府可令馳進更仰之也  
太政官符下五畿內七道諸國司

應逐年每國貢上相撲白丁貳人事

右相撲白丁搦齋刀者貢上行程載在拾條而年未之間  
諸國之吏或忌供節而嗣點進之勤或迫期日而貢廷弱  
之者是則國可不悛憲章忽緒勤節之所致也右大臣宣  
奉勅宣如下知令貢齋力之者但叙位除月之時定申功  
課之日先仰大府進勤否勅文若每勤之輩縱雖致任



國之功曾不預談議之列者諸國兼知因宣行之符到奉  
行

治安三年四月一日

右中弁藤原朝臣章信左少史太宅真人恒例

七月十三日乙亥山陽道相撲使番長播磨貞安參來

隨身播磨國相撲舊貢二人新點二人自余國國相撲未

參上

十六日戊寅今日爾日被談云相撲可有樂欵如何每指  
復時有音樂之例也召仰今日可行欵答云有樂之時卒  
被召仰爰也但今日御哀日欵必雖不可被忌避明日吉  
日有何爰哉已被甘心又云相撲兩日裝束不可改着如何  
答云尤善爰也唯有樂之年必每禁二藝好過差之輩

定謗雜欵儉約猶善二色過差又云下人著紅色事可制  
止欵隨身著紅不苦熱聞著唯有何事哉又云官人等  
可著何也草衣平谷云黃朽葉下襲著支子深草衣九  
善上古如此又云舞人如何答云至于舞人可隨宜欵

十七日己卯相撲召仰依去年例云伯春出雲白丁各二人  
參來召見

十八日庚辰今日相撲召仰由云而從陣然令申太奇云云  
將曹正方參來問案內申每所兼由一昨日爾白云十七日  
可有者可尋同事仰之衣兼宣旨不令申爰由之官人可  
每所避

十九日辛巳將曹正方申云相撲召仰事尋問之處安至  
保武申云一昨入夜少將實康朝臣來陣云有相撲召仰



事依去年例可行大綱言能信傳宣以此由可傳仰年預  
官人者依入夜不傳仰亦少將不可申大將殿之由隨亦  
不知案內仍所不申也亦官人不候者仰云至申不知案  
內左右不可仰也但待仰正方之處正方可尋同欵縱雖隔  
日正方可申爰由然而不可尋勅事頗違例而已府生保  
重進可始相撲內取之日時勅文陰陽頭文高朝占勅南  
申廿日壬午時午申  
海道相撲仗將曹正親隨身淡路讚岐兩國白丁各二人  
參東召見每異

廿日壬午晚景府生保重進相撲人裝束請奏加朝占  
返給令申云中少將皆有故障不可着今日始內取所但  
頭中將祇候剛白殿有被兼爰此間若時刻相違乎者  
午申時也令仰云雖信夜有何事午申時以後定有事欵

令改勅可行之由使以保重示道頭中將

廿一日癸未早朝府生保重持耒相撲所定文中云昨日成  
時始內取等中將公成少將實基等行者給隨身衣服料

府主四尺下襲練可給番  
長三匹近衛等各二尺

持袴料布可追給最手勝岡參

耒甲云乘船奉<sup>高</sup>上重賴為長等間船但吉高不奉<sup>高</sup>上者

廿二日甲申太宰并國國相撲人等參耒

廿三日乙酉伊與相撲人先二人參耒令申云今日坎日仍不  
入門內唯令申爰申者中將云成以府生保重令申云相撲人  
等奉入今日坎日令內取如何但召合日已近近明日尤相府  
瘡病當日仍不可罷着內取所者余報云吉日始行內取  
并音樂更又不可擇吉日今日行內取之事保重云彼日  
以近衛如形令取者仰云唯以始行為取初爰亦每人不



可用吉日欽

廿四日丙戌昨日內取定文府生保重持來多書落事等  
仍返給令改自伊與相撲富長并勇男等參來召見少  
時實基以保重送白下一人肥後國人膂力者少時來云今  
日內取有可兼案內之吏押部皆尋召進也重賴為  
長等欽秀孝不可然明日御前內取最手勝腕等又示了  
秀孝欽最手勝岡不可然也晚頭將曹正方持來相撲內  
各可示氣色由密密令了

取手結

廿五日丁亥今日每御前內取依左相撲人不參云云  
廿六日戊子今日御前內取之相撲人夾名頭中將朝任示送  
御前內取手結交臨勝元頭中將朝任來云關白命云官  
人已下不可令着紅色人云上建部不可着二襲由同可被

露者件更不可下宣旨唯案內許也云云昏黑府生保  
重進御前內取手結不可着紅色事便仰保重又御隨  
身就隨身申云如推深藍可着關白隨身著件色

廿七日己丑今日相撲召合早且脩訊誦三箇寺

清水六角相

撲擬近奏加二字下給

將曹正方大略書注可入奏者進仰

可付頭中將之由乘人等去年皆入擬近奏今年每可入

之者仍每乘人擬近奏午刻始入內宰相乘車後大納言能信

卿奉會陽明門相撲參入引自敷政門着陣座相續參後

廣業參余召外記惟經問左右三府佐參不皆申參入之由

仰可催日頭中將公成在壁後余起座相逢云令結番更間

近奏事問擬近奏事云未下給又云宮參上給可參入者此

間請卿參入相共參宮關白被參即參上給學士義忠亮參



通云成推大夫云信大夫賴宗余前行先是敷延道帶刀候  
闕白及御傍親御相候御後余徘徊南殿御障子後以  
宰相召水飲不堪若勢耳闕白於中戶內對面音樂時召  
侍從更為例諸卿未奏上之前可被仰由驚達了次問擬進  
奏下答被答云未見給若奏聞欲報奏聞由有可被下之氣  
色後剛被下畢余後陣左頭中將朝任仰可召侍從由可令  
敷宜陽殿座之更仰裝束司左中弁重尹可召侍從事仰  
外記惟經又向三府將佐等奏不申云左右三府佐皆奏入  
者此間內府奏入可謂遲奏即奏上御前內侍信檢余起  
座奏上內府立壁後即奏上次弟上如恒令催殿上出居將  
侍後等少將左少將隆國尤中弁重尹入後日華門奏上著座  
次左大將退下次余退下共立壇上右奏遲持未依擬進奏

遲下欽先左奏次余如去年尤將軍見奏後引寄杖插奏  
太見苦不可然更也內侍排御屏風呂余端笏揖著簾下  
座令仰可取版位更良久之後左將監良信趨出執時刻  
推移不置籌指出居內座左右出居著座次置圓座等  
一說也先 二番面兩降立合一番遲一左相撲出故勝二間兩  
可定欽 降立合籌指尚在庭中令仰可候春興安福殿壇上之  
由而左立合日華門之前前例仰可立春興殿砌由尤大將  
、方已勝改立安福殿也內カウラ之戒不可改本所由理  
不可然二番間或天霽仍立合籌指出庭中又兩脚降時  
立兩儀左立令遂不立春興殿左立合或安福殿北砌或立  
拔書殿壇上陣依鎮負若所故立欽非御前事五番之間  
居上達部饌尤少將隆國位執上達部座第一衝重二合



居余後大綱言命信示云可雙居余云副高欄可連居仍  
連居長秋不知古跡欽次隆國勸盃造酒正賴重執瓶  
子命仰之御前魁子次將所執也仍賴重退歸隆國同  
歸少時隆國如元勸盃右少將實康執瓶子余受盃內  
府紀座下養子受盃後座流巡信晚候氣色令撤張席內  
府已下起座下居養子天陰雨降仍不給定於左出居申終  
以後兩止未例許小雷今日有事外天新十五番間及東燭  
仍今二番不御覽九勝數若干余起座著養子數卿相上頭左  
發亂色拔頭出舞手右亂聲每所排仰爰由令停止上座  
卻退下主上還御給後太弟令退下給傳以下祇候如元但  
大夫賴宗有所勞先是罷出病胸今日苦熱每雙今日參入  
諸卿九大臣爾白候余內大臣大綱言命信行成賴宗能信  
簾下

中綱言華隆實成道方長家參談公信經通資平通任  
朝經定賴右三位中將華任經談廣業  
廿八日庚寅今日早可出御去夕有可早奉之御仍參入手殆  
乘車陣座每卿相頃之一兩參入太弟唯今參上給云云衣  
後參相驚參入之間參會仁壽殿可召侍後事以右頭中將令候  
氣色即有可召之仰宜陽殿座事仰在申亦可召侍後爰  
仰外記惟紀殿上出居左右居次將等爰同仰惟經內侍  
信搯余先參上次內府已下參上如昨座定令催殿上出居  
元少將隆國後陣參上余後四底為奇問之不陳左右仰云  
可候出居彼是又同參上由兼有召之由參入者何人所告  
午隆國著出居座須自日花門參入太以違例侍後不  
參上內侍祇御屏風南 故召之余起座著簾下良久不



置左右出居內座類令催仰僅從幕下揖出左右少將

出居左右見合居古昔不悉及居出今日左出居隆國昨出居廷輔同人兩日役而今日廷輔奉入而隆國候出居

就中隆國候殿上出居次左相撲人參列一人國若候氣色亦動、下出居何物

後仰之南向初南面立失例仍仰之又候氣色仰之罷入次

相撲人參列仰詞如左但以西替東次依仰召左常村

仰之勝村進次召右秀孝可令申目取轉病少將實康經階下之由示頭中將時

來申云秀孝有日轉病不可奉仕者奏爰由每又許仰

可早進。暫之出立先申病障無裁許仰可奉仕之由

取合後重愁申有天許仍仰可罷入由左相撲目病有

病氣次召左勝手次召右宇治元高左高勝元關白云二番

止如何余答云有樂之年多不及三番次候天氣召白丁

先仰左云白丁進仰右追相撲如常次候氣色仰進陣

直仰左右畢散樂相撲了發亂色余起御前座復本座

大唐高麗逸奏獲合散手青海波還城樂猿樂條中間令

撤張從後諸卿下居舞曲以前居上達部饜諸卿下

居後給甘此先是關白於御簾中云五位少將唯一人

也以四位少將令役仕如何余答云更有何事兵衛枕一

人相加役仕良久不給酒仍不食甘瓜高色示傍人關白

聞之被催左少將經輔位四執盃來居造酒正賴重執

瓶子參上後東階余仰不可然由仍退歸勸盃執瓶子

者皆出自母屋御簾中而廷捕執盃參上自東階大皆

所跡經捕同退歸關白被存用造酒司之由為而已小

時右中將頭基執盃出自母屋御簾中居當余座長押

上前例右少將實基位四執瓶子巡行了下著庭燎後時刻

也



相移了余候太子還御如昨日今日中宮於南殿見給  
相撲  
八月十一日壬寅今日相撲還饗以料未先遣之官人已下  
祿依例送之但將監為資雖其所官人申病都不奉只  
將曹府生勤役仍不遣將監祿今年官人不賜縫物只  
賜例祿所謂將曹祿一疋錦等也  
萬壽三年七月廿一日甲子申時許大外記賴隆奉云相  
撲台仰按察大納言行成卿仰下廿九廿日假依正曆五年  
例可行左少將隆國右中將顯基兼之先仰大將次次二  
說事也亦仰左中弁者依為裝束司也是例事也隆國云  
按察云須敷四座一故一度仰兩將而兄弟身間有仰悼由  
隆國相觸仍一度不仰者

同

十三日丙寅相撲所定文下給○山陽道相撲使隨身相  
撲人等參奉仰相具播磨國相撲人可將參由不召前  
人人日府內取仍先遣於府晚景伊豫相撲秀高參奉  
召見秀孝助手也國々相撲參奉召見仰可罷內取所  
由其後最手勝岡參奉召前見之於隨身所給欣  
廿七日庚午左中弁徑賴仁壽殿御裝束雜交等注送中  
將許為決下官皆注付被出者返遣了弁云後齋殿  
前場可曳破殿格子上由御定了者如裝束司記文但  
天曆九年以往猶立壇下同十年有和定引格子天元壇  
下正曆庚子以此由示之最手勝岡進色草  
八月七日庚辰今日於府行相撲還饗遣八木十石熟  
此魚類等且將監祿絹二疋府生白絹一疋最手例祿



外亦論一足最于勝同外相撲人三人勝者布三端下三人皆勝者也相撲長五人番長四端近衛二端將曹正方依每相撲使之勤進過狀之內又令追遣仍下給祿了  
未每立合相撲人為永吉高等給高田牧駒下文為永三足  
吉高  
二尺

同

萬壽四年七月十九日丁巳○資賴內退出云頭弁云今日可有相撲召仰者未敢仰下前左近府始內取之奇怪事也者今朝府生元武持來相撲雜物請奏召仰不加署相撲雜物為奏朝仍返給召將監杖宣入夜參來問召仰更申云今日可有由谷仍告少將行經若不參者藏人將監經成可假由仰吉上了又可內取日時向遣文高宿祿勅申今日申酉時而未奉召仰仍仰其由改云明日未申時者召仰者勅文更不可見相

撲所雜更依例可令定田內內仰杖宣申云難每案內內取始日有勝負案者仰不然由畢近代官人不知、今日相撲內取始中將等皆故障少將行經先日申可著行日今日俄稱所煩再三仰遣稱難勅由文大納言前、少將資房依母病不出仕而片時程向府定相撲所之更又令相撲遂電可歸由仰舍了即參入行之府生元武持來相撲所定文即返給少將資房書府內取申將行之資房未○今日記伊國相撲來、伊與相撲腰秀孝并白下一人參、召見○信武隨身播萬安藝白下各二人參來召見  
廿一日己未太宰相撲使番長貞安參來云相撲人未河尻今日奉上款重賴死去者陰陽頭久高所申不得意以



將監扶宣仰違事由已未諾今年、右勝狄者以他人  
可合假但可宿方并時刻事可勘申者文高八十有餘  
云云未及老老還可奇山陰道相撲使為利隨身國國  
相撲參未以、等令見申云短小無力者內取半差將  
曹正方仰道中將實基伊與相撲人富長白丁一人參未  
使府生尚負相具又大宰白丁一人未大好使負安云勝  
岡等今夜可入宣者

廿二日庚申推大綱言以扶宣消息云行經所勞病事  
未手損可難假出居者最手勝圓等參入於隨身所給  
又有好白丁一人重賴也早早者為賴付相撲人吉高進  
絹廿尺色草廿枚榮貝五口又肥前守貴重斑猪皮四枚  
色草五枚付為永進任大隅為賴付吉高進絹廿尺色

草廿枚榮貝五口土左相撲人參入不召見道內取所文  
高宿祿以正方令申云弟子信理有產穢不可假猶  
可被召仰允孝秀者不兼引但召遣畢府生元武  
持未內取手番文中將實基未云今日內取每齋力者  
皆以尪弱者奉仕御前內取廿人書出待未其外卅餘  
人短小弱者等也仍付元武奉之者元武將來不召見  
早可返遣由召仰之入夜陰陽允孝秀未仰可奉仕  
相撲人人之由申故障然而重召仰申可奉仕之由訖  
雖今召遣申煩痲病飽清咽不未孝秀博任之間加  
用意者也仍出未欽○阿波相撲五人參未召見又和泉相  
撲參未不見依營遣內取所

廿六日甲子修諷誦三箇寺  
清水寺 祇  
府生元武持未擬

清水寺 祇  
蘭加茂



近奏三人加朝臣字返給參內車兼鞏宰相中將資賴資高  
等相從余著仗座此間一兩卿相參入副時刻午二刻內大  
臣參次副白其後諸卿參入余以頭弁重令奏可給侍  
從座事。被仰請可給侍從座事仰左中弁經賴東次  
可召侍從事仰大外記賴隆○頭弁傳知云唯今可出卿  
所司具平令奏向定可奏由左右出居將佐等參不更  
賴隆申云左少將良賴位未參入其外皆悉參入彼是  
卿相云良賴假殿上者殿上出居將欲侍從事次將者可  
向宣至侍從者左中弁假者即以頭弁令奏聞頭弁云  
副白宣東宮令參上可參入欲仍相催東宮昇殿卿  
相參入副白內府祿廬露臺邊余及諸卿參進相共參  
青宮即令參上給經弘徽殿細殿  
仁壽等殿敷綠大夫賴宗次余前不經

細殿後地參入於弘徽殿南前行學士亮等不假余復  
陣座向時刻申列者諸卿着陣內侍有臨檻之氣而  
未見宰相等云更不進出若不透出退歸欲疑慮聞  
頭弁表壁後告內侍臨檻由仍余參上余諸卿次第  
參上內大臣大納言拜信賴宗能信中納言兼隆朝經師房  
參議資平通任廣業云成經時刻中納言實成參議經  
通參上左少將定良輕引侍後左中弁經賴參上次左大將  
內大起座次余起座兩人雙立殿築壇上隨身扶武云  
只今擬近奏下者左奏持少將定良次右奏持少將  
行經藏人將監經成等鞠塵地下將監行事乎先年地左  
下將監國行著无文青色持假此度以二章是愚案款  
大將先取奏披見事不取杖捧奏狀例事也禪問教訓云  
云更取書杖參上付內侍着座余措笏取奏披見了取杖  
自縱捧參上願屈行跪居膝行從簾下指入內侍取余



退居後勿小揖復座內侍排御屏風示氣色余起座着  
簾下座不取版位日宰相令催仰頃之左將監良信取  
版位良久無事令催出居并丹座等交左出居少將  
良賴煩痢病之由上達部云云滿座合呼命云若和比  
采欬諸卿咲謝白被咲左右相撲長置丹座次左右  
三府出居著座左少將良賴左衛門佐親國位共衛佐師  
成右少將實房左衛門佐為善兵衛佐定  
經次相撲一番左勝二番依天判左勝論實右勝二番  
拔恭兩殊甚立合入立春興安福殿壇上籌指取丹座  
自敷右不取以何為是若相撲長如元可敷尋前例  
小時兩止左相撲人申障令撤張定諸卿下居今日依  
天陰不給張定左出居云云十四番至殿秉燭燎最斗各  
出立即被入園白云諸卿不可早起座緣可狼藉仍暫

候偏還御諸卿退下三番後內監居衝重訖良久之後  
左少將定良執第一衝重居余前指示副高欄下居之內  
二合相連居是前例也不勸盃如何余奉露臺邊侍候  
青宮還御宸儀還御謝白及近習卿候御共余更歸  
候青宮御共御不近候尋召之間時列相移僅召取  
資高良賴奉之宮還給之間余心神屈云云從兼香  
殿北邊觸肉之大夫大夫等退出

廿七日乙丑昨日左將軍云內大今日下官奉不早可告  
者不奉入由早朝以文任朝臣申達也兩度徑還依相撲  
間與言不奉入由示遺頭弁未時許中將實基以府生元  
武示送云相撲人高平本孝近光守和等申障由不奉仰  
其所官人并相撲長一切不奉從不能召遣也及御覽後



何行者以者督使可遣召之由仰之臨昏陰陽允存季  
來云今日拔出一番秀孝申障不被免仍、、取  
罷入二番高平申障被免三番吉高負四番吉方勝  
五番候長勝等一允勝王總陰陽師任所極不安多也  
忽昨日一番本孝一昨不籠一昨及閑其外負者皆不  
籠及閑者皆勝亦今日所行之體耻辱每極者孝秀  
所申可然相撲所官人等慥不行之所良也相撲人不從  
催仰者可申爰由者之明日可令召閑府生元武持未拔  
手手番勅當相撲所官人等每勤田其後少將資房來  
談件爰等陰陽師任所實基行太非常事之高平本  
孝近光不假御覽亦依閑白被勅當強召高平也一昨  
日最斗與為永角力之間矣治可發每為術昨日欲申

障有所恐不申者資高云昨日東宮官司帶力等宣旨  
遲下行五日花門外經數刻頭弁宣下陣官其後著右  
仗座者不可有宣旨見允近衛府式其由含資高仍今  
日直著今日今日東宮參上

帥記

兼曆四年七月十七日戊子今日相撲召合也殿可參給  
云云仍午初裝束有文參殿先使雜色見出御否已  
出給了者廻車參內參中宮御方左大將新中切言宰  
相中將別當右兵衛督被假殿下已昇給者參陣先  
是民部卿春宮大夫允大弁被者陣此後大宮大夫皇  
后宮大夫允衛門督允京大夫允兵衛督三位侍從被  
參頭弁來陣仰民部卿云召侍從民部卿召右中弁通  
後座與被仰侍後座可敷由又召大夫外記定後真人於



膝突被仰可台侍後由了次午列內侍出上達部經陣  
後亦西中門自庭中着座堂上如例次出居昇著左近少將頭實  
兵部大次左大將起座下自西階取奏杖先聞見後更昇  
補實宗從捧如例短養子先跪膝行指入杖於簾下振笏左廻經同養子  
著座次右宰相中將仰忠取奏如左次右近將並出自  
西軒廊邊取版置南殿坤如例次自侍倚簾下民部  
卿被下養子小次左右出居出着左近少將李實左衛  
門頭仲右近少將平右衛次置壽判出居內座等次立  
合壽判各出良久一番出來二番了內豎居突重次  
右近少將昇自西戶鑑輿座後執居上卿突重欲居上  
卿後欄下之處大宮大夫被目云倚長押可居者民部  
卿被示云可倚欄居者倚欄居去了大宮大夫密密

被示云倚欄可居之由居長押欵日記所注也然而依不可居人後  
倚欄可居之由宇治殿所被仰也者次右近中將於西  
階下取盃後養子少將後賴跪上卿倚勸盃上卿被目  
大宮大夫大宮大夫下長押更歸昇巡行如常次上達部  
下居三番以後每別更十三番之後博陸出給云云十  
七番訖次人人退下于時酉列  
御裝束

南階間以東懸御簾御所二間當階東間立大床子當  
座不當中央可尋自是以東為中宮御所階間以西三間  
為上達部座上達部座養子敷滿長延其東端上通欄敷  
小延一故當東對南互帷幔為左相撲屋西中門北廊  
為右相撲屋與相撲屋南假榻西中門北第二間  
砌為酒香侍從座  
廿八日己丑今日振出也午列裝束每文參內上達部未被



參○此間在大弁參入春宮大夫被參次二大官大夫藤  
大納言左衛門督新中納言宰相中將二人別當左兵  
衛督參入平終御出内侍出次出居少將實昇著上  
達部參上如取次被催出居侍從良久取昇外記令申  
云雖催昨日出居申月人不可勤仕由不罷昇也者此  
間内侍倚簾下春宮大夫被下假養子次出居侍從昇  
著實宗次置左右出居内座左右將褰幕出居次左相撲十五  
人出列上卿仰退入次右相撲出列十七人次上卿隨御  
氣色仰云某進訓如例禮一番二番此間内坐居饌少將參上居  
次勸盃頭矣次上達部下居養子三番四番五番次上卿御  
瓶子後賴云白丁進禮白丁數十人相撲後又仰云陣直進禮次追相  
撲最手自左右出來付霍花張等退入次人人退出申

八月三日癸巳○次殿下合參内給了今日御覽相撲  
人等并賜食云云後聞於禁中北面賜食云云上達部兩  
不知先例者也三被候

中右記

寬治二年七月十五日源大納言參陣有相撲召仰可用兼  
保二年例云云

廿五日有御前内取今日八卦御物忌也仍左右次將相撲等  
參籠

廿六日庚午有相撲召合其儀如常廿八日須被行而廿八九日  
猶川也但王午一刻御出召之後上卿欲昇殿之間左右大  
上御衰也臣於回廊下聊有議定是依出居次將先昇否事之右  
少將宗通朝臣先昇次左右大臣以下次出居侍從其  
後次身等如常左大將依被參詣金峯山左釋相中將



基忠布奏大夫將監藤頭陰取之賜闕平胡錄野劔先  
奏了後右大臣將右大又取奏少將有家朝臣取之自餘依  
存先規勝負見結番但今日右多勝不給張從於出  
依有樹陰不給米送更居次將等是依有樹陰也事了尤奏拔頭右納藤利  
秉燭以前事了

今日右擬進奏藏人少將能復奏之白丁五人皆勅  
許了右多定不過三人云云今年過差欵又至三番右  
縣境出了尤次將等奏曰彼五番之者也而進三番如  
何有仰被入境被進本文部長國此間左頗有嘆氣

是右次將失欵

次將看進服闋服少右道中將仲實朝臣少將有家朝臣已上二人自餘次

將賜闕也

十七日有御覽後存先規末一燕御出是依右次將遲奏

也一番九白丁右最手二番左友光右長三番左白丁右追

相撲出其後乱色振杵之後奏舞曲蘓合三列四人合

帖三五新烏蘓二行大平樂二行拍杵二行十人著敬

帖破急手六番歸德六番勅臺四人帶將胡錄破二此間日晚

主殿寮炬火數手十還城樂大猿樂中簡有

吉干事畢還御本殿之後供朝夕御膳昨日如此

昨日十番木右佐伯正元俄霍乱仍縣開奉之而開

不入擬進奏先例欵如何可尋知之樂屋庭前左右各

一幄大鼓各二面杵立左十二右十三有甚故欵可尋知之

右道中將忠實著脇鬮螺鈿馬腦帶自餘次將發

脇眼今日甚禁色人或著深裝束但頭中將藏人



大府記

少將如例可尋之

康和二年七月十五日庚寅今日有相撲內取

十七日壬辰今日於紫宸殿覽相撲召合申列事始右

大臣大府令候簾中給長德二年例不見所日記左宰相中將國信

卿右大將內大相並執奏奏覽云云內大臣候簾前出

居左少將有家左京權大夫後賴三府出居左成綱右忠左衛門權

左殿隆左共衛左能明右近少將利貞拔手一番

李定右衛門左後信左共衛執通季障二番

右勝三番左申障四五六七番障八番障九番障十番

勝障十一番障十二番障十三番以後不撲凡左勝二右勝

八希代事云云右持右兵衛志則時振之去六月十四日資

忠節方人子被殺害之後右舞永絕云云舞拔頭納

獲利左最手經利被勸眾名今年被止之

百練鈔

廿八日癸巳今日相撲御覽拔出召三番次追相撲次舞  
左藏合散手見地泉次吉千振梁納穩利之間立明入夜之  
右新馬獲歸德拍大故也

保元三年六月十九日相撲節保安以來不被行經卅余年  
所與行也七八月共為御忌月仍今月行之

吉記

兼安四年二月十日戊戌左近府牒狀到表是安房國相撲  
事也

左近府牒 安房國衛

應被早任先例催進舊貢相撲人子息弟又探貢齋

刀新點白丁草等狀

舊貢

御厩安介師景同男安至大夫保光



安外大夫政所大夫弘澄

新點白丁

拾人可擗膂

牒件相撲人等於舊貢輩者任夾名狀於白丁等者  
各撰勅新點膂力輩可被催貢來五月之內也抑付  
國衙召之間尤郡汝汰人等不嚴勅宣耽內內語令優  
免膂力器量之輩迫期自召貢魁弱之者容體如蟻  
螂不顯負試徒以歸國者 綸上已新造擗膂力之  
輩可被召貢式日有限不可遲忘之狀牒送如件以牒

兼安四年三月七日 正六位上行將曹大石宿祢範直

正四位下行權中將兼加賀權外藤原朝臣 在列

正六位上行將監中臣宿祢重道

名相撲人外大將兼饗應事

八月六日庚申左大將召相撲人等有饗應事公卿

別當中御門中納言播磨使源中納言六角宰相已上

為奉季卿修理大夫直亭主鳥帽殿上人頭中將左中

將雅長定能等朝臣尤少將頭信盛賴實教等朝臣

尤兵衛仇家教侍從成宗等各依格引向云云宸殿南

面敷高番紫端疊為公卿殿上人座南庭步五丈帷

障居為相撲人座寢殿女房出袖云云先勸盃有三獻

初獻將監實近二獻府主敦恒三次給此并水飯次給例祿

獻番長近文已上近衛取氣子諸司官次召寄相撲人於南楹給例祿最于正家一草重

人役也弓箭一具扇二脇永貞同占手守安并遠宗草重弓一

本名草一結自余九人等給之諸大夫小衣冠取之云云以傳說注之

定辟事多欽



八日壬戌今日右大將被饗應相撲人等公卿別當花山院中納言中宮大夫右共衛督平宰相修理大夫等被行向云云其儀可尋注也

玉海

兼安四年七月五日庚寅此日相撲召仰也上卿源中納言左中將定能朝臣預年右少將隆房朝臣等奉之云云先例多中旬有此事保元上曉旬被行云云六日辛卯定能朝臣參末間召仰事語云右近次將逆乱之間及秉燭被行之上卿雅賴卿左右一度召仰之其調云オラム東十七八日可開食相撲召合依于兼保二年跡候兩人共稱唯退下云云十四日巳酉陰職宿祢侍末保元相撲圖廿五日庚戌今日内取也始二三番之間兩降云云左右

次將帶劔或不帶劔  
大将參候云云左右次將或帶劔或不帶劔或細劔或野劔不同云云

廿七日壬子天陸未刻許小兩此日相撲召合也依兼保二年例被行之  
午一點著束帶裝束如恒時繪螺鈿

隨身番長左右共被點定相撲長而檢先例之處保安三年故殿番長二人依被定相撲長召假隨身依此例召假之處左近每其人云云右近府進不異吉上之者相具參内還有其耻仍申合博陸報云非隨身之本所者太可見若一負之外不可召具如此之者欽云云所容可然加之寬治七年二條殿干時大將番長雖勤相撲長先著例裝束供奉御出於方屋改装束勤其役由見江記仍就伴例路間兩人共召具余者



障之後各向方屋其路各有習云云

參內經化德門先向南殿見御裝束主上御所加差

圖但每東南面每步出是先例也女院已渡御以有步出之例為非

南殿云云仍委不能望見次欲參朝餉之間於南殿御

後邦調御云只今已所渡御也後則賴實通親丙者仍不中將取劍聖云

參直向陣先是左大臣以下云卿十人許在座二位中將兼座上方同左大臣

隆李卿之行幸相撲式今日可奏而可載御裝束儀哉

如何嘉保式未尋見又寬治每式仍不審云者隆李

云共不被裁欽嘉保式所相持也而不裁御裝束半但

寬治六年童相撲被裁之云此外行幸之間雜事有

問答等左府又云暑熱殊太令開北戶如何人人稱答左

問陣座北戶

府仰參議于時成範卿一人在座正官人廳頭范直參入參議座下

左府被問將監復益正範直申候由大臣被仰可言之由

即將監參入衣著胡錄昇自輿座未開件戶左府

云每將監之時將曹問之恒例也隆李云外記開之又例

也云少將右大將重盛參入番長武女經宣仁門宜陽殿壇上向方屋為著相撲長

裝束也經次頭弁長方朝臣就載仰大臣云侍後可召者

大臣正笏聞之長方欲起大臣呼留之有被示受者座交

欽不聞及長方微唯退下了次大臣以官人召外記大外記

賴業參斌大臣先問云諸司候故又仰云出居等候哉

外記每度又被仰云侍後可召其詞不聞賴業稱唯退下次左

大將參上依座後少藤納次內侍出不見次出居左中將雅

長朝臣經宣仁門宜陽殿西壇上軒廊東階等著堂上



出居座 西面作座副東拾子中間敷之 此間降兩次九大臣

依西不經小庭柱 已下歷亘陽殿西壇上及軒廊等昇自

東階 副南欄先左足左府五 相分著座著南座之人左

大臣余左大将源大納言右大将新大納言五条中納言源

中納言 已上路自養子西行入自 著北庇之人一條大納言

中宮大夫三条大納言別當中御門中納言左兵衛督 已上

庇并丹屋南邊 但成範卿良久不著座仍出居侍後可著

座之由大臣楊志雖被催每人下傳仰數刻之後成範卿

著座 左府密云云大亦可 即被候仰云成範下殿催之復

座次侍從右馬頭藤原朝臣親信 內藏入自日花門 經軒

廊及東階雅長俊通小着侍從座 西面 即退下此間兩脚

頓止上官亦入自宣仁門群立軒廊邊令敷階下座之間

經時刻爰九大臣示九大将云雖浪上官著座之後有奏

于今不敷座定猶經程欵 政官管着座殿上 且可被奏大

将之晴雨後間如何大臣答云當時天晴可被用晴後是

大将密示 中云若為兩儀者可立軒廊而次將將監等在何

次左大将揖起座下自東階南邊立辰巳角壇上次右大

将下殿立軒廊 不見何廟九府諸云西二間東二間有兩說

先例精如此寬仁二年小野宮大臣大納言其立壇上欵

天其後猶如此小野宮殿九條大納言其立壇上欵

非允疑雖然思此何祝於同職哉何不立壇上欵

七年小野宮殿為大臣大將立壇上欵

軒廊西一間是則依兄才有家禮之儀又其職大臣手納言

也其似今日何則依兄才有家禮之儀又其職大臣手納言

依天慶七年例可立西一間何非疑欵抑又若可立軒廊者

依保安三年例可立軒廊之由九大臣教訓云此疑殆後不得

上哉今度上瞻立壇上何具其所哉可依花園左大臣例之

大臣大将



持奏杖

之由殊被報云云相並了左右次將持奏杖參進九少將  
 此條以守棟欽朝臣右少將藤原各見文候不能伺之次左大將昇自  
 成經朝臣共四位也東階南邊自養子敷進西杖首當日程杖未不出自右  
 但丙手間猶廣御簾當第當高欄西妻跪後更騰行三度左  
 取之御所留大將通行二度先右拔笏每右廻左右廻雖有  
 為右廻立先右自養子敷行東復本座揖吹大將昇自東階  
 杖持樣自簾下就肉侍自願間指人之自御座東間奏覽  
 後座次出居中將推長朝臣經本路退出了以酒番侍後着  
 座欵其程愷不見及其座豫次內侍進居簾下推疊屏風  
 南拔一拔即如元引藩歸入次九大臣揖左廻起座候簾下座  
 西面揖伴座子高欄西妻平頭敷之小定也次大臣召左兵衛督只揚色召之成範

卿經東養子候南養子東一間邊大臣仰云可令取版位  
 成範下自東階催之次左近將監出自軒廊方當版位南  
 跪其體非膝行蹲居尚步人人取版位退入抑請卿著  
 座之解願尤大將云屈行欵云即左大將向左府云大臣候養子与將監取版位  
 以何可為先哉大臣答云先可取版位欵中案之若雖多  
 簾下後可取之也所答肯張不審隨又其後于今次出居  
 不撥之如左大臣案者何不被加催促哉其例猶上卿僅  
 着座頗依遲、大臣催之直被仰在階而左近申云置四  
 座之後出居可着欵者此更甚奇怪也是非只可隨上催  
 也何況先出居着座以之為善說者後日向定能朝臣若  
 參南殿御後方先出居可出之由語被之間相撲當汝汰  
 時以信朝臣而申其由奇怪也云、依重催左右三府出  
 居各出自北第三間者第一間床子座見合一度次左右  
 相撲長各二人取內座出自北第三間幕所前二說文置之



互見合屢不置之次互合趨出庭中左出自幕所北第  
如常置了歸入右趨出自幕所南方雜次左右籌指各一人著南內座  
人中互樹樹南邊南面人趨出自幕所南方雜次左右籌指各一人著南內座  
指籌一次一番出左右共著左取釵衣置釵衣練合舉手  
常中合一兩度度後召相撲爰膝左嘆之左相撲自幕  
所第二間經纏頭入自第三間左右相撲纏頭右替籌指  
互合等負方每度改之抑一番右詠負長曆元年以後之流  
例也次二番勝右次大臣仰參議合居衝重內登等取衝重  
入自日華門昇自東階進自西兩座各二前居之一前於熟  
右大臣座前雖每其人猶居之次侍為移居也次三番勝此  
間允近將監賴朝臣持笏昇東階進母屋南邊取衝重  
指笏左居長押上欲居大臣座後而依大臣命長押方居之  
取之以子午為妻東西連居先振笏後本路退下甚間作法先左  
取一前置之更居今一前甚未諫也

大將潤中云有四位勤仕衝重後例哉中谷云中古以來  
其例多存况當時每五位次將哉者次依大臣催左中  
將定能朝臣類持盃第自東階進自簀子敷就大臣  
東邊勸盃此間大臣可為北面而向取瓶子次將時實相  
從大臣受盃目此間勸盃予起座就大臣東邊受此間  
人退呼盃右廻復座擬人頗退居允大將已下巡流如常酒番侍後  
持之如何不見及此後置笏次四番勝勸盃了中觸人人云於于  
今者可移南檻欵先例不定或勸盃後蹴之或撤張筵後  
移之此間如何允大將云勸盃後移居常例欵隆季仰云早  
可移居仍中已下居直北面揖人人得見物起座左廻直着  
簀子座右廻北面揖此後居向南面已下皆如此但北座人  
經東簀子敷就之付座線敷筵於此間大臣頗居直南向



云卿座依當後欵五番此間夕陽西頤其景不及云卿座仍  
雖晚頭以前大臣相議令撤張筵又賜允出居張筵

云允出居可賜日陰者大臣嘆云張筵上可抑而習 兩條同時  
內內候言矣而仰日隱定我御花欵為恥者

被仰允大弁移養子時不著本座人人先是大臣示云賜

三府出居張筵事或奏請仰之或及奏直仰之保元例九條

大相國直被仰之今度如何云答云共存其例左右只在御

意大臣不奏諸所被仰也不禁之須被奏請也近代例良  
難拋用欵然而不示其旨

久不撤張筵此番六番出爰右中將光能朝臣出自幕所

經日花門前自殿上人座前欲進階前大臣示氣也自其座

後令通階下光能隨教經其路進闌下申云左右相撲共

進出幕所後見右相撲體允更雖出下聽相撲甚以狼

籍右同可學彼例欵右方訢訟在此事者大臣云自御後

以職多可奏允能退歸了此後暫被入左相撲了右訢有

裁許欵右改出他相撲右勝了先是左府召左右手預

將仰云相撲等每番練步早不寄合徒經時刻甚益其益

早可進寄之由可召仰者左定能朝臣經日花門內庭等張筵  
柱內進至闌下右經階下自余同前

次七番右勝此間左少將右房朝臣昇自東階經公卿後自

允大臣與中之間進寄至闌下指笏解西端綱振笏經本

路退下自余綱公卿解之是也先右中將賴宗朝臣昇自

西階至闌東端突片騰指笏解綱了右指笏解令兩所

綱每度宴  
勝為前解西階次掃部頭李廣率僚下徹東西張筵

次允出居賜張筵八番允右相撲出立間左年預定能朝

臣進闌下申云右相撲連奏出之全每此例何樣可假欵

允府又被仰自御後可奏之由定能退歸了少將被入



相撲了改出他相撲左訖又有裁許欵此番左相撲引  
右相撲至干櫻樹南後之比右相撲長走來欲取放  
左相撲長走來又合手其間每程引入左方屋了即引  
亂鬻追出渡南庭逃入右方屋了相撲長丈各歸了  
左府云不知左次將故實也若敵方屋近被引寄之時次  
將等相副後立隔防之令亦令引入者也前々引入時  
多鬻爭出未右將之恫然言而有餘者九番十番勝  
此番有勝負定被問諸卿皆悉申不見定由此內中宮  
大夫申云可云將欵但右相撲出被手擲左相撲前了如  
此時以擲者為理欵大臣被申上此旨仰云可被問將  
仍先召左次將定能朝臣余業之被問勝負之時召左右出  
君之定例也今何各代參  
參入被問勝負申云前前並例之時猶仍相撲被定勝

者例也何況左相撲已在上隨右相撲了左擲了擲可勿  
論之事也就中右相撲存負由走入了上下見之不可及  
異議欵次被召問右年預光能朝臣此間光能申云候  
朝臣猶候  
方屋舊最平等申云倒哉其體雖似每理以擲相  
撲被定勝而右相撲擲左相撲仍存勝由者兩方申狀  
已水火先  
例勝負論雖多未有如此之多人人皆嘆云云偷案之本自  
不可及候定欵出勝負者顯然更不可及論事也左右之條  
人人不見得欵而如光能申狀左大臣以兩人申狀被奏關內被  
仰云然者勝也仍左大臣仰光能云早可進相撲光能  
云此條每術更也勝方可進相撲欵左府云光能申狀勿  
論也不知案內也初  
判之上申返之左府云先例爭論之時天判在判者例  
條不可不可也遂可申子細於相撲者早可進光能定能共退下了  
次十一番十二番十三番十四番欲出之間亦依所勞難



堪觸其由於左府并左大将經公卿後降自東階南邊  
退下不追前抑自去五日比被瘰癧病痾文及參公疾近日  
殊不被嗽不堪出仕而相撲召合往年雖每年夏近  
代已希代之例也仍相撲出仕之處神心惱亂果以陪增  
仍所早出也

今日參入公卿

開白 候簾中 左大将 予

大納言 左大将師長 大納言定方 右大将重盛  
大宮大夫公保 中宮矣隆季 三條大納言實房

新大納言實國

中納言 五條中納言邦綱 別當成親 中御門中納言宗家  
按察資資 右衛門督定盛 中宮權大夫時忠

源中納言推賴

參議 左兵衛督成範 右兵衛督賴盛 平宰相教盛  
新宰相中將實家 六角宰相宗通 宰相中將實守  
左大将弁實國

散位 二位中將兼房 二條三位經盛 出雲三位朝方  
兵部卿信範 能登三位基家 新三位隆煇  
右大将俊經

左大将織物黃朽葉下製裏同色文唐草半臂  
色頗濃色下重也

寬治二條殿著給貴朽葉下重件例欵表袴浮文  
右大将同著織物下製其面薄蘓芳其裏青文  
烏丸半臂同色欵字文職物表袴

今日違例事

- 一雜女等群集殿東庇并東階上見物事
- 一且湯敷酒番侍後座邊人人前駮隨身雜人等文居事
- 一女院中宮等半物出居孔雀間事 出有宣明門之寬弘之例  
有此事山野宮雜之
- 一櫻橋兩樹之間次將等雜物可奉雜事一切不見雜人等群



一居事

一殿上座參議退着無人下催雜事

一左相撲引右相撲之時本府官人兼任於壇下引入之夏

一右大將自額間進奏事

一勸盃之時酒番參上不取執子事

廿八日此日相撲拔出之余依所勞不出仕依不審尋遣漁

納言之許大概注送狀如此已刻已前上下參集後宮渡御

南殿了手始兩大將參入之後主上出御可召侍後由被仰下

飲不見及其作法內侍信東階頭中侍出居推長中將昇副殿螺左

大召不被用昨日下襲普通下重漁大納言木地如一

漁大納言公右大將普通下重中宮大夫隆三條大納言

言實新大納言實中納言邦別當時繪中御門中納言宗

右衛門督宗時繪中宮推大夫時繪參議或範卿

等時繪著座階座如昨日砌外著了出居侍後親信朝臣

上著座即下了左大臣依內侍氣色候養子如昨日先之

右大將并三條大納言等下殿了此後暫每音及未二點

相撲長一人左右取內座自壇上進北敷第一間砌內作法

即左右次將左實教朝臣褰幔居內座了揖左相撲人十

五人最手以下也以昨日初番者為最未頭練第一者當殿

入最手腕未皆少少次右相撲人久不出召年豫將被

尋仰之又有申旨等飲不聞申刻之後適以相撲人十

三人練出天覽後准左入時每上依法之者或人語云右

子經信忽改名稱元安昨日為中右未清被認其夜半許行

向佛嚴上人房出家入道生年廿五云云執道者古今如

此可謂云卿座居衝重眼如勸盃後不見及之追可



尋記云卿移養子璧元大日仰參議成範卿被撮張  
從元少將盛賴朝臣解之依法同昨日有房右隆房

朝臣解之

一番召 平郡助貞眼日六番負欵  
右皇負推長不殿拜給申障

二番先召右欵 右先出縣等直  
左板上弘負不及手合申障一度被免了不知  
由諸之輩存不可被免之旨欵

三番 先右出大秦元光  
左縣不元  
元光中合了申障不被免又平合又申障不被免仍突  
左膝退猶召返又突膝自右方屋高色示不可決之由  
教度後空入了不知子細之  
輩故中不審之旨

召曰丁狼藉殊大皆失古實欵召陣直 依法  
如例 左右乱聲

或人詔云元苗吹事有汝汰日來助禮宗方論申之被問

資賢卿以助禮道前兵部卿後通卿家叙氣禪脫助禮

遣傳故大相國宗補云說了由後通申云云以宗方欲

遣之處因辭不向云云仍以宗方遣元大將亭被申旨

善惡相半云云今日助禮 吹劍氣  
禪脫 行 吹大并吉  
干等曲 宗方

又吹伴等曲至第一吹者追可被定仰之由云云元大夫

將監光近翽朕袍平胡錄皆右散位多忠節建朕 黃  
朽

葉下卷錄排笏皆振梓依法如常

舞 右各舞十人忠節以下元  
蘓合十三人立之皆系鞋 三行青海波 光近則近裝  
束如日記

件官人相撲長等立垣代此間立明先光近衛次將并

諸衛仇等自簾中給公卿次并此也通親朝臣 著二  
藍下

重云勸杯 已上依法  
不見及 散手貴德還城樂 光茂此後石出大

其後如舊記食松明還入了左振樂 依法雜藝等如  
舊記叙氣禪脫

此時右出栝 是又如此後還御上下退出檢非違使

有欵

記文

如此後還御上下退出檢非違使

如此後還御上下退出檢非違使

如此後還御上下退出檢非違使

如此後還御上下退出檢非違使



愚昧記

師高大夫尉在遠城大夫尉康賴在宣仁門方各制止  
雜人監入然而被入大略昨日、

八月六日庚申今日於左大將亭有還饗事

兼安四年七月廿七日壬子相撲召合也午時相府參內

中相從之入陽明門南尋申云被相率大臣之時入敷

政門云、今日可經此後候手宣云有何事乎又花德門

又於宜陽門之中重申云近代久不見之後候隨宜用花

德門何樣可候午宣云可然云仍經花德門了相府入敷

政門中徘徊南殿遊漁中納言雅賴在此處相尋資仲

卿相撲行事卿相十餘輩在南廂座是假着也左右府

以下多在仗座但左右將軍未參云々頭弁出陣仰可召侍

從由於左府左府可敷座事仰頭弁次召外記賴業仰

侍從頃之各參仕左大將綠袋黃柄垂下重寬治五年二

下重注文上袴中宮大夫先是渡御南殿云々內侍信盛

次出居左近中將雅長朝臣出自本陣著東廂座次左

大臣短小庭弁軒右大臣以下短宜陽殿左大將師源大

納言定右大將外座以上大宮大夫公中宮大夫隆予已上新

大納言實外五奈中納言相邦別當成中御門中納言宗已

昇東階脫於西上級留著南廂座但納言多著參

議座依每座席參議一人不着仍左大臣宣云參議一人可候

中御門中納言向召使在階合吉參議頃之左兵衛督成花

著座著與不可然但外座依每所次侍後右馬頭親信

朝臣帶入日花門經宜陽殿壇上依兩着東廂座

抑侍從良久不着座仍相府仰參議合催而成花在居



座仰之可降之由有上卿仰又隆季可訊諫仍忽記座降  
未諫之故欽次推右中弁經房少納言信康元少弁兼光  
淳線後女即少納言信季頭家大外記賴業師尚元大史  
花下襲每裏隆職以下外記史等相率着階下座次左大將起座立  
殿樂間壇上南面天喜五年二條殿下時中納言中將也東  
面立之由云云而今日本面如何如何  
次右大將下殿立軒廊西二間與在平元少將頭信令持奏  
扶於將監進立壇下次右少將成徑因相率持奏之將監  
并於元少將奏來光左大將并於元腋上府上取奏披見了并杖  
從此間又右大將見奏元大將指為元杖徑養子數參進  
跪簾下東妻膝行褰御簾授杖內侍拔為右廻覆座次  
右大將又如此但自御簾西妻獻之云云共皆御座東間也  
次內侍召上卿推帖南相樂元大官移簾前座此間右大  
角御屏風也

家禮

將中等起座退去上卿候簾前之間家禮人人先例  
皆如此右大將於宣仁門下相等此事仍答可起之由了乎  
左右兩宰相中將左大弁於軒廊見物右兵衛督三位經  
盛信隆信範等在宜陽殿邊左將監取版位之作法甚  
不便次左右相撲長二人置內座次左右三府將仇元少將實  
信盛兵衛仇家教右少將推賢著座次立合、進立櫻  
衛門推仇親宗兵衛仇基範橋樹下次籌刺府生著次相撲出手合之後右故突膝  
一番右左入了是兼曆以後例也三番之間居云卿衝重了  
元少將時實移居上卿料衝重次元中將定能勸益右  
大官起座受盃四番之間云卿移養子仍中加著之中不  
府教令也是非揖座之故云云而次可撤張席之由被仰  
人人揖如何如何右大將昇者仍左大弁起座仰之左少將右房斛綱但公卿便又



解之例也右中將又解之掃部頭李廣率僚下撤之出日  
花門又左出居給張席十三四番之間主殿寮庭燎十七  
番了左乱色舞振頭此間中退出

銀螺鈿

今日人人螺鈿有文帶新大納言昨夕示送云明日  
可用蔣繪銀保元故殿如此貴殿定令帶蔣繪欵中  
谷云召合螺鈿振出蔣繪是家例也御堂流兩日共螺  
鈿地明日帶蔣繪太刀事未聞事也仍今日帶螺鈿  
左相府著給白草衣帷等也尤可然可然大口同白  
但德云之上袴裏如常

廿八日癸丑振出也午列相從相府參內先是渡御南殿  
頭弁申侍從可召事於左府可敷座事便被仰頭弁可召  
侍從事召賴業仰之次內侍出次出居昇雅長次左大居以

下昇座次侍從著親信次改官著座次內侍召上卿此

間中右大將退下次置出居圓座次出居少將著

褰當間慢著可然次左相撲人列立庭中最手為先依上卿

宣南面次又西面次退入故相撲良久不出此間中

右宰相中將六角宰相左大弁懸尾於陣座仰內望

令進水食之良久右相撲出云云仍進軒廊見物先

南面次東面次退入自上廳退入經列次上卿召左將仰

可進某之由次召右近仰可進某由舊例高色仰之而近代

告之惟長申障被免了次左右手合欲申障而左樓進寄仍更撥入予合外兩三度之後相離經

程依將等命故突膝退入而上卿仰云申障被免之後

可退任意不可退仍又申障被免了次三番右相撲手合之

後突膝退入更又被召歸又手合突膝退入又被召歸如此



御堂關日記  
延引

五六度置被獲了次白下一番右負了次各廿人許走未  
 殿庭狼藉尤甚尤相撲三人取籠右方屋右一人取籠  
 左次陣直已上皆召將抑振出三番之間居衝重次公  
 卿移養子仍平加着陣直入了左右乱聲振梓次舞  
 左獲合散手還城樂散更次公卿退出平相從相府退出了  
 右新馬獲歸德柏大枯軒  
 抑舞之間給熟飯永等光雅親第基範等役之出母屋  
御簾北  
柱南妻經公卿座西  
行之中居長押上漁大納言以上三人居了之後具被  
 食之以下隨居食之更不向北頗顧面取之食之  
 今日尤相府左大将漁大納言右大将已上螺鈿以下  
 時繪也次將等或縫服或襖服右中将少將  
誰盛等也  
 寛弘三年七月十九日己未参内著左仗右相撲召仰事  
 左近中将頼定右近中将實成一度仰之云云

御前内取  
御物忌

召合

振出

廿八日戊辰相撲御前内取依御物忌籠候相撲等左宰相  
 中将候御前最手取不決右三位少將候御前雖少將依  
 三位候耳最手取同左了退出頼旨方相撲人等賜食上  
 達部十余人殿上人廿余人未  
 廿日庚午依物忌候内取日一昨日依御物忌今日有召合手  
 時御出未一刻初事著左仗右頭中将仰可候御簾内由  
 又右兵衛枕道雅仰禁色由御前参上後内侍召人内府  
 陣後昇從馬道著座是大失禮也右府以下經對南砌参  
 上一番右勝是大將所為欲但天判持自時事了如常張延  
 取後上達部候養子鋪  
 八月一日辛未候内未時御出御覽如常召右取勝同召左  
 二番重茂勝同當時脅力者也而尤勝了衆人或感或憐



召三番酉時事

長和二年二月十九日辛巳今日相撲使事可相定由先日  
 中将朝臣雅通言送召遣將監保信問業內申云漁中  
 將朝臣外皆申故障但宰相中将云將等不參入可參  
 者重以保信言送云左相撲使事最少事以官人等面  
 面言送太不便也將監公助府生仲遠亮範公賴等申文  
 遣中将許將監者大将已下所不定遣也依宣旨所遣之  
 而一日右相府有氣色被候案內示遣可隨被命之由被  
 候氣色可被仰下也府生等申太宰使件三人中可定遣  
 之由也隨身近衛荒木武晴可遣一箇使之事示遣也  
 廿日壬午時監保信云昨日將等不參不定相撲使今日  
 可定者漁中将朝臣後陣以將曹正方云昨日有所勞

使定

不令申相撲使又將今日可定申欲隨仰進止又云頭中将  
 傳宣云次將監公助可定遣一道相撲使者又左大臣會云  
 隨身尾張公時可定山陽道使者又次次使者事不能  
 具記報云公助公時等早可定遣也自餘事一一答報之中  
 有市隨身事等

廿一日癸未將監保信持來相撲使定文申云昨日大内之間  
 不能持參者見了下賜中将雅通一人定申

七月六日丙申右共衛督來談頭弁示送侍從許云令着錫  
 紵給之日晁奏之日不同日例侍予晁奏事可避一上御忌日  
 欲晁奏近及相撲之期君過相撲之後有伴奏者音樂更  
 難行欲如何者予報云賜紵晁奏之日不同日之例不能  
 尋得但定喜五年七月廿八日御記云美濃守是恒卒去



可止召合夏子三列服錫鈺因是恒朝臣卒者今案依御  
街親召合停止天慶六年七月廿七日故殿御記云元良親  
王薨同日相撲召合廿八日拔火有樂依非御街親有  
有音樂欲抑入道九親王昭平御街親相撲音樂如何只  
可在左相府定欽薨奏之日尤可避當時一上忌日欽臨  
晴頭弁來談夜漏漸闌九宮薨奏及相府不被命一定  
大略每宜日薨奏之後可有召合欽主上今年始聞食相  
撲有可令有音樂之天氣而有新年薨奏及相撲期彌  
不可有音樂欽他事多談不追記耳

十六日丙午早朝奉謁左府為令申中宮御產聞有所悼  
不奉之恩良久清談次云今年相撲可有樂之由有仰夏揆  
代代例代始聞食多每音樂依或大召病或風水損等也邑

上九親王

昭平  
出家

薨薨奏以前今日可有相撲召仰明日可有

薨奏者是內內議定欽平申云明日薨奏後御錫鈺除  
給了雖迫相撲期有召仰可宜欽相府云薨奏以前必不  
可知食薨由不知食之前有召仰如何者又申云服親王  
達部請候著服已及天聰欽至薨奏依有所避自引旬  
日薨奏以前有召仰不快之事也相府云尤可然事也明日  
薨奏同著御錫鈺錫鈺除却後廿日有召仰尤上計也者  
不及已刻歸家

十七日丁未向遣相撲召仰并薨奏事等其報狀云相撲召  
仰廿日可待云云薨奏今日可待也

廿日庚戌內豎來云頭弁仰云只今可奉入者依大產攝不  
參入右衛門督衣立來云奉左府命云可有相撲召仰

召仰



參入可行者不知案內如何者子細示兼注奉懷紙奉之○  
丹波中將以將監保信示返云齊力者多有便河內國之  
聞殊被仰國司欲令召進者即送來名<sup>五</sup>報成府牒可  
遣之由又加道平書狀了同中將令將曹正方申云大宰油  
綱下<sup>二</sup>姓其體足為相撲人令召見何如者答可差遣轉  
了者之由了

白取始

廿一日辛亥早且將曹正方申云去久有相撲召仰寬弘二  
午例者侍從中納言行成行之者又申云今日內取始<sup>午申</sup>  
相撲出居須新任將等奉仕而少將好親朝臣云身為地  
下已無所勤每身障之間出居後可勤仕者仍一昨日差  
將曹正方仰遣其返事云可奉仕者大畧依見物之與所  
令申欽南海道相撲使將監公助參來申云最手常代

及他相撲人等來船參上今日罷著山倚欽常代母為參  
長谷寺來船參上為不離母同船參上仍相撲人相共參上  
但相撲九將正一人參上召見仰可遣府之由於公助了重  
義朝臣云大宰油綱下檢非遣使今且被召擲將罷中將  
雅通宅即罷向問事由於雅通朝臣依有文聞所召取  
也又申大將了須早免遣然而遣於府徇將相共可定免有  
重義朝臣申非齊力者又每相撲團可被定免之由甚切  
切申也仍為檢實不召遣畢即將來難有肥滿每強力躰  
年齡漸長每使角力歸遣於將所令仰此由使隨身番  
長重孝申云中將雅通云預公助汝汰者也亦每齊力氣仍  
免遣訖着信情府生公賴將來相撲所定又等見了返賜  
仰可寫進一通之由今日內取始奉音樂中將雅通小將實



經公成著行將等脫衣被綢襪利云云  
十二日壬子相撲雜物請奏二枚加署返給將曹即仰可付藏入  
之由

廿五日乙卯最平越智常代池部季孝秀未使將監公助  
隨身即召見之常代申云落馬突損手灸治亦年登五十  
三不可擊樓者令見身體有衰瘦氣給契凡

府生公賴進昨日內取手番文大宰使府生若倭部亮  
範申列許隨身相撲人四人參未召前給凡

廿六日丙辰資平云昨日陪膳之次被仰云相撲日已刻以  
前可出御南殿可早參之由可傳仰者又問可參今日內

取平否事今明所慎不輕甲日許忌慎召合之日可參  
入之由執奏者昨日予所會也丹波中將以府生公賴

御前內取

示送今日御前內取雜事中將朝日小將實經後府以

一兩相撲人令角力○晚頭府生奉良申云外記負清仰云

左大臣仰云明日已一點以前可參入者相撲近衛懸高平

入夜參未日來任越中參上間被妨洪水遲參上者召將監

保信須給高平保信云少將公成召相撲人給食其未了

者即將罷高平保信云今日御前內取八番人十六今日於

清涼殿御前有左右御前內取抑左右相撲人於前院

內大臣家給食左中將能信為因緣同任右少將公成內府

左大臣仍信夜觸事愛孫伴兩更將同時給食各內取了有此更

廿七日丁巳自曉更甚兩早且今日相撲延不之業內問

道頭亦報云只今參內可示送者修訊誦清水寺頭亦

自內示送云若及手刻兩脚不止可被延之者府生公賴



持未擬進奏一投相撲三人有字談書改加署送給可令奏下  
之由示遣丹波中將許伴奏雖非職事之人有奏聞訖近  
則失奏相同者兼平六年九條殿記付藏人者兼平丑  
年七月廿八日復信公卿記云藏人近衛持未擬進八人  
奏樂人之康保二年七月廿九日邑上卿記藏人為信奏九  
近衛府擬進衛奏即盡聞令下給者樂人擬進奏事問  
公賴申云光年擬進奏皆入又新每可入之者者自陣令  
申云今日相撲延引晦日可被行者明日依欠日可被延  
引欲先之重問道頭弁甚延奏云改定晦日來月一日也  
至明後日雖降雨不可被延之由左府所被申也者出居  
少將好親未問延引由退去通任  
廿八日戊午修理大夫以興光朝臣云送云明日宮達可被

參上相撲申日不宜被候簾中如何有前例哉欲兼案內  
者汪送康保二年例有悅之報康保二年七月廿八日丙申相  
撲台合上野太守致平親王  
依申日不著陣  
候御簾內者晚景資平自內退出云召御前被仰  
云明日已刻以前可參入之由可仰大將藤原朝臣又仰云  
近代最手不取云云仍不可令取者  
廿九日己未今日相撲台合修訖誦於三介寺清水廣隆  
祇園等寺  
丹波中將朝臣依故左大臣雅信忌日不可參入其外將等  
太幼若不可行相撲事仍早且差府生亮範早參可行相  
撲事之由示送宰相中將許有可早參之報頭弁消息云  
御裝束了只今日參入者下驚參入已二諸卿未參招頭弁  
問案內辰刻御裝束了只令待左府被參給者宰相中將  
參入云早且參左府次申中將雅通不可參入之由命云雅



通者雅信互相養子被忌日也然而每可然之將大將  
奏其由令召參入欽者即以頭弁令奏仰云左府參入  
者先可仰家內者已終左大臣參入等仗座觸相府云  
少將好親出居也又及覓者也實經公成幼若者也可  
難行相撲雜爰中將雅通爰奏剛來兼左右相府云  
可令召雅通者中又觸云擬近奏件奏一日加署而後日  
書今日之由仰每可令奏之將以藏人令奏如何相府云  
將監保信耳  
可令早奏者件奏有丙說之也仍示頭弁了付藏人數  
親可令奏下者相撲人縣高平不參會御前內取若  
不奏事由載奏有事必平隨會左之右之相府云早可  
令奏聞者以頭弁經奏剛仰云可令侍者迴仰將監保  
信令入奏又中將雅通早可召遣者同仰保信了已四刻

出御南殿內侍偏櫺內大臣兼大將仍先奏上相尋右大  
臣及諸卿參上式部卿中務卿兵部卿等親王充大臣  
候御簾內殿上建依日不且出居次將遲參上出居侍從  
不參仍度度只被催次將僅左少將朝任入自日華門  
參上著座次左大將起座下自東階立同階南腋壇上  
次序起座立軒廊西第一間竹間立造酒司臺盤仍召彼司  
人不見忽以內望令立第二間二間立酒具之故也左大將  
史降自壇上立予之所已謂失儀似不知前跡故殿大臣大  
將御座九條殿納言大將也故殿立給壇上取奏給九條殿立  
軒廊第一間取奏是相並日儀也大臣與納言作法如此序  
存彼儀立軒廊而不知其由降立軒廊大違例也左少將兼  
經令持相撲奏於將監武文參進傳取奉大將大將下著

大臣立壇

上納言大將立行御奏



杖取之以杖懸肩披見奏文了自捧早自東階歷簀子  
敷就簾下付內侍復座左將軍未奉之前以扇汗中搥紙給隨身未見此後仍中搥紙不給  
身少將實徑階下參未將監公助捧相撲奏相從實  
經朝旨傳執進之爭先取奏披見了次取杖更捧內一通  
杖捧也件奏狀注儲二人御前御覽日奏相撲敷不足之由  
內藏儲之矣違例由見邑上御記然而又非每例仍不令返  
直參上進簾下付內侍右廻復座次內侍召右大臣大臣  
稱唯候簾下座次左將監武吉執版位置南殿巽壇上  
次左右出居著座左連少將經親左衛門佐孝明左兵衛佐或方右少將好親右衛門權佐中尹右兵  
衛佐通規次左右相撲長二人取內座置或書云先置日座次左  
右籌指着座次相撲一二三番頻左勝此間內豎居公卿  
衝重其後整之右少將兼經自簀子奉入取第一衝重欲  
居右大臣前內亟相云內右可居長押上者予云不然之矣也

可居右大臣後欄干下從予指示居之三番後給張延於出  
居廻恩處自四番有必右勝欲即以此趣密密語推大  
綱言是樣相替之故也前前已有如此之矣也自四番  
至九番右勝八番依天判為左勝實左勝八番之間左近相撲屋追步  
雜人或開長樂門退出又更前門此間開左掖門雜人  
數多走迷追度兼明門前并御前之間夫烏帽子者十  
餘人許近衛等或以弓步或以杖步不耐步追雜人盈  
滿御前走向右相撲屋方右陣追還一兩遂走度右方即  
捕其身付在幕之使官人請取下獄云云公家須捕追  
步雜人之者被下獄也事之濫吹未有此比諸卿或彈指  
或難息歎人人所推是中將能信所為欲者信晚左右次將  
隨仰撤取筵十四番了間至殿寮東燭仍被止相撲左



○土番持費  
右勝然勿彼  
定侍十番  
先為進右相  
撲若依始負  
方子見定長  
四年記

右乱色之間諸卿下居黃子數左右乱色是持時事欵  
而雖右勝依天判為左勝仍左方可乱聲而右共乱色  
不可然矣右為存實勝所為欵被止右乱聲了其後左  
拔頭出條了右更發乱色奏納獲利樂出條即被進入  
了今日之多多涉濫似非御前後今日未出却之前可召  
侍從而每其多見宜陽殿侍後兩三出居如何若御出之  
後被仰上卿欵以誰人令召并擗贊  
今日出居近衛外衛等下座脫衣太急便宜信暗之間  
罕籠密密脫衣雖不快事間有其例欵白晝脫衣如  
何中納言行成散通召內監飲漿水自黃子數持未不  
知前例欵

參入王卿

式部卿中務卿兵部卿等親王左大臣右大臣內大臣  
大納言道綱平齋信賴通公任中納言後賢行成懷平  
教通參義後房兼隆正光實成通任道方賴定三位

二人 右近中將賴宗 賴定 憲定 輕服

- |       |        |
|-------|--------|
| 右     | 左      |
| 一番    | 二番     |
| 宇治常材勝 | 美麻那李茂勝 |
| 縣為永   | 縣高平    |
| 御春忠賴勝 | 若湯座利則  |
| 十戶為男  | 紀逆光勝   |
| 三番    | 四番     |
| 菅野反賴勝 | 物部興近   |
| 清原時武勝 | 紀時高勝   |
| 江沼永利勝 | 三枝為忠   |
| 藤井重賴勝 | 山口枝延   |
| 七番    | 八番     |
| 藤井重賴勝 | 伴德近勝   |
| 藤井重賴勝 | 伴德近勝   |
| 九番    | 十番     |
| 奈吉高勝  | 物部光賴   |
| 奈吉高勝  | 紀光時勝   |
| 十一番   | 十二番    |
| 宇治利村  | 奈正世勝   |
| 依申降   | 依天判為侍  |
| 物部延景  | 依天判為侍  |
| 高白期明勝 | 依天判為侍  |
| 元時正   | 依天判為侍  |
| 物部是信  | 依天判為侍  |
| 秦常正   | 依天判為侍  |
| 十三番   | 十四番    |
| 物部是信  | 宗正高村   |
| 物部是信  | 他戶秀高   |
| 物部是信  | 公集常時   |
| 物部是信  | 真上勝岡   |
| 十五番   | 十六番    |
| 秦常正   | 真上勝岡   |
| 秦常正   | 真上勝岡   |
| 秦常正   | 真上勝岡   |
| 秦常正   | 真上勝岡   |



十七番

御春時正  
越智常代

十五六七番 依臨夜不取

振出

八月一日庚申將曹正方持來昨日相撲手結申云縣

高平昨負者也自昨日有煩不可參御覽者仰以將可令奏

由有所勞不可早參之由早且示送頭并許相扶參入

午三下自車之間左大弁道方參會相共參入先是諸卿參

入卿相徘徊陣邊之程內侍候搦內大臣參上依軍次右

大臣及諸卿參上着座了內侍召右大臣進着御簾下

座次左右相撲長取用座置春興安福殿北第一間壇

上良久之後左右次將出居昨日次左相撲人參列北面西

上十六人大臣宣云南向計次宣云此語多宣右廻還

入次右同左但東白左廻入大臣仰云常時進禮常時被

仰可進最午時正之由而大臣兼謔也仍差官人仰可進

時正之由失也次仰進常代手取時正當代一度取離常

代申障每天許次取合常代搔手罷入先年時正被撲常

次召勝岡右次召數村左數村先負負相取之間數村太

弱相撲長引故須勝岡申障若突手不可取而依教村

不敵有責取氣逆雖示氣色官人及勝岡不得意仍

示三位中將宗賴令仰遣其後勝岡慙申障不取免仍取合

入責取後突膝入次召清原時武右次召光時左時武勝

次大臣宣云追相撲進禮追相撲四五人取例追相撲

此間內坐居衝重於諸卿座勝者而左追相撲勝者引留左負者不知前例負者引留

了右大臣復本座出居入左右亂聲先例舞人振掉而不

振被仰事由仍左出振了還入之後右振人人云一度左



右同振者也云云次左奏禮合儻人進出之間細兩麗仍

依仰於承明門合舞不幾即止天霽更有數命出庭中

終舞曲其後既每兩氣左右各奏舞四曲信暮卷神廟神覽還城樂東燎

右大是皆五曲內此外奏儀樂拈拈等之間給王卿祿

親王大臣唐遠三匹大平觸彼是云給祿洋間可持祿平否

此祿取副笏無便又懸手每便拈笏懷中又每便下殿

之後暫預於人拜舞有便乎右大臣已下云不可持手

暫給人直進拜舞可宜者仍舞曲了之後下殿預祿

於人列立左仗頭拜舞北上下面祿退出式部卿中務

卿兵部卿左大臣候簾中預祿不加洋儻列如何

今日宜陽殿敷侍從座侍從兩三候遲參之間不見上

卿奉宣旨召侍從之吏今日初欲奏儻曲之間風吹作

張炎御階間仍便早令徹却左右其後臨晚諸卿信擲

干依例賜熟此左右次將昇自東階就母屋御簾下執

衙重通居長押上右中將雅通勸孟右居長押上勸之例之

今日參入王卿式部卿親王中務卿親王兵部卿親王

左大臣右大臣內大臣大納言道洞齋信賴通中納

言後賢行成懷平教通參議經房兼隆正光實成通任

道方賴定三位二人右中將賴宗右憲定賴定二人輕服人

也樂日參入如何今日諸卿着用每文帶時繪劔而左府子姪着用有文

帶螺鈿劔背右傳但被亟相兩日着用之由深所存也

疎遠之人不可論也今日時時開永安門雜人出入上卿雖被召仰間開甚



奇事也後日召將監保信問此由申云雖加禁制物師等  
備裝束於外廊偷以所聞也者所申不可然禁衛不嚴  
也

三日壬戌參內右衛門督參入但不候陣中奉上殿上五  
番向頭弁答云七日可被行之宣旨下了者又云頭中將  
說左勝之年每五番云云奏聞其由者弁答云未知之  
事也天曆五年召合左勝而其年有五番

四日癸亥昨日主上令密諾右衛門督給日相撲日祈念  
伊勢太神今年始有相撲若實位可每勤者左相撲一  
二三番可勝以之可知也而一二三番勝了者是今日金  
吾所談資平也事錄布有所記也件一二三番右皆有  
理者也就中二番縣高平有取手術而都每所取如不覺

也後日向高平申云不覺每為術厭術所致也者今兼

此事且忍且悅不思相撲之負只歡寶位之

五日甲子傳聞今日被立祈晴之使使藏人丹生貴布祢社等中納言信賢行之云

六日乙丑四條大納言示送云昨日左府有穢明日五番若

定川欽十日許欽者頭有藝物不可冠仍明日不可參入

之由示送頭弁許了其次業內相撲并相府穢等事返

狀云昨日左府未刻許參內給相撲猶可待之由云云

其後觸穢并改定等事未兼侍所令勞給之更從容之

次今日可浪奏持者少將頭弁送書云五番停止了者

九日戊辰今日於府給還饗祿饗料魚鳥類等令送道  
也將監祿白合御將曹草重府生足絹立合相撲長相



撲雜驅仕等祿信濃布各有差相撲勝者三端持奇  
及取者二端負者一端未干石凡六籠菓子魚鳥類亦  
在送文最手當代罷歸了仍不給例祿一端一足布見參相  
撲人十一人令進見相撲近衛葛井重頼申高田牧馬三足  
令一匹下文

十三日壬申將監保信進相撲使等違期勘文可令進過  
狀之由示遣中將雅通保信云在國未歸給者下不入  
廿五日甲申相撲使使可預日給之由中將雅通以將曹  
正方有消息谷可預之由訖

同  
使定  
治安四年二月十六日甲戌以府生良真可召遣大宰相撲之  
次將曹正方示頭中將頭基他道之使廿一日許可定者使  
使事亦示遣人人了

召合

七月廿九日甲寅相撲明日不可改裝東左右出居未着  
座以前立合出大違失矣也右將監國行着青色袍執  
近衛府被聰雜袍矣奏近衛府被聰雜袍仍所著欲而上下不甘云云依  
故內藏允刑重子欽

拔出

此日乙卯申刻許拔出一番右勝由吉來二番右勝三番  
左勝右富四番右勝五番右勝連連吉來晚頭宰相來

出居不奉例矣

云右助手秀孝申落馬突膝由不候御覽今日依不被  
催殿上出居不奉云云可調違例亦近衛重相兵衛敷  
負仇等渡階下昇自東階就母屋御簾下執衝重熟  
給上達部勸孟違前例也出自母屋御簾內之例之不  
可渡階下昇東階就中近衛仇昇自東階未見事也藏  
人或云晚景玉卿下居篋子爰調備甘凡賜之中少將自  
東面母屋



同

御簾中取中少將勸孟云云

長元四年三月廿二日己巳頭中將隆國奉云明日可參內者相撲使明日可定由先日所示依其更所奉也聞白隨身踏射矣數者陣恪勤者府生尚負又院御隨身可差遣也但不可差遣然而依有頗仰定遣也下官隨身各定遣有恪勤者院御隨身間一人者可止依有所恩慮令盤不遣家隨身就中隨身善處度遣使亦不恪勤者也

廿三日庚午秉燭後府生尚負持耒相撲定文此度不遣隨身廿四日辛未相撲定文尚負幾內書幾字許其由昨日頭中將隆國四位少將行經相定行經執申欽  
七月十一日丙辰○入夜將曹正方念申頭中將傳仰相

名仰

撲召合事者不申何日可被行由間果有每申云可有樂亦仰云何事例申云不愷兼者每事不審如向暗夜

久日定川

十六日辛酉頭弁奉談雜更次云相撲始日坎日如何者余答云因坎日定縮之例愷不覺大月廿八九日小月廿七日是日已御物忌并大雨之日定引而至干坎日定縮何亦被尋勅自有所見欽大略年年日記每所見

十七日壬戌尋見相撲召合日坎日例已每其例可被勅之由示遣頭弁了定喜以後已每所見荒涼見欽與不書云云十八日癸亥早朝間遣相撲日等更於頭弁報之狀云

相撲是如節會更也不可擇日欽又定縮隨時未有一定○余報云節會相撲日存式而節會每定縮於相撲定縮文常事也坎日不被行若自然欽復不見日記不聞口傳強



以不驚申准節會被行之有何事乎辨報云昨日驚申已了  
至今只在敕定也頃之頭弁未談雜爰次云相撲此事每一  
定者情案事情相撲召合信時小孩延縮可從時欵更不可  
准節會乎

內取

十九日甲子頭中將未云今日未時可始相撲所陳可責其仁  
之由少時談退出○信夜府生光武進相撲所定文并相撲  
召合料絕布經紅花木綿等請奏中將隆國良賴少將經親  
等方著內取所

廿日乙丑相撲召合雜物請奏加朝臣二字定文相加欵  
返給光武不參來

廿一日丙寅早且光武於門外令申云昨日有所銀不參入  
者令下賜雜物請奏相撲所定文等傳進相撲奏之將

盜無知案内之者欵扶宣可動之事可傳仰之由仰光武  
廿二日丁卯淡路阿波讚岐伊豫相撲使府生尚貞隨身相  
撰參來尚貞問雜爰不見相撲人和泉相撲人不召見頭弁  
來談雜爰相撲音樂不可被行事之至上依月蝕爰御慎  
不恒先年月皆既其夜內裏燒亡何刻於御本會宿有蝕  
善可被並行之刻也

廿三日戊辰早朝和泉相撲參來依念誦聞不召見令仰可  
持罷於府云由頭中將隆國傳爾白御消息云相撲樂不  
可被行欵月蝕皆既御慎不輕若樂有每可令諸卿定  
甲欵欵日相撲可改欵已存式日必不可定乎如何余答云至  
召合後爰延縮不可謂存式是信時小孩仍有延縮延喜  
以後每欵日例又月蝕爰雖理食皆既已蝕尤可驚恐



月內奉樂未快事也不可及諸卿議依月蝕宴可被止  
夏直令宣下後可宣<sup>宜</sup>飲更有余議可假疑慮也每一定并  
○美作阿波相撲人參未不見入夜府生光武進內取手結  
文○伊與相撲人推永名前見之樂<sup>宜</sup>下今當飲天  
廿四日己巳大外記文義云爾白仰云依月蝕相撲例勘申  
者今朝局日記損失并聲之儀平七年七月十六日月蝕  
皆既相撲樂天曆以後依天變樂止或宮中燒亡樂止  
多有例但儀平七年例不快其故者明年有將門純友  
等亥不宜例也今年相撲樂不可被行之由執申了每殊  
夏之時被停止之故也下官退案猶以被止可叶天意哉  
向緩長緩長云須中將云音樂大略停止飲相撲廿九日  
卅日可被行之也樂之有每相撲迎不事余以書批向道頭

中將報狀云樂之有每未儀一定今日爾白被參內之後  
可有一定飲期日廿九日卅日可被行者或者云廿九日卅日  
爾白御物忌被假內可被忌者經長同陳此旨晚頭中納  
言後爾白弟來云爾白談云相撲樂停止事之理最可  
然飲但儀平七年雖有皆既食音樂猶被行亦有童  
相撲興若依彼例者可有音樂飲彼時變異奏不重  
飲今般奏文不輕唯儀平七年每夏明年有將門等夏  
可謂年中夏不可謂明年夏飲詳奏事趣進止亦可在  
敵慮者今就此命案之更不可被尋前例者也賢信  
已為輔佐其政正直而忌不愛異重有相撲興後明年  
有兵草兼每願慎之所教飲以之可被龜鏡此度司天  
臺奏云御博單三箇年者不可依儀平例飲就中寬弘年



中月蝕有既夜中內裏燒凶以之為鑒未代之災每人相  
救悲哉悲哉已吞舌而已爾白入夜參內云云明日可  
有一定欵

廿五日庚午國之相撲人等參未念誦間不召見經時刻  
播磨相撲人重來召見藏人右少弁經長傳論旨實爾白  
消息○亦經長云相撲樂止多令相撲改定廿九日廿日事  
改仰大納言長家卿者依召仰之上卿所奉下欵必不可尋  
初人欵又相撲兩日上下裝束二褰禁制宜旨今日被下  
者最可愁○經季後內罷出云相撲樂依月蝕停止先日  
以右大弁頭弁等令達爾白爾白奏聞入夜進相撲內取手  
番

廿六日辛未頭中將來云朕秀孝死去其所各多所望者等

為辭由云云供節勞四十余年老屈殊甚不能角力今年  
許罷立助平欲抱但國土危相撲之面目至于明年以  
數年勞績欲申任國掾社相撲役亦今年許者答云所  
申之旨心可哀憐此外為長高平惟永等決雄雌可定  
復為頭中將甘心之今日可有內取仍罷向府者

廿七日壬申頭中將差將監扶宜示送云有朕嗣為男  
為長高平惟永等希有所申此間可兼案內答云為  
長高平惟永等決勝負有每欵但為男心可哀憐今年  
許立朕欲雪數年之耻者扶宜申云中將云官人等  
申云先年於御前為長高平角力為永實勝者惟永  
有所申是與為長欲決雄雌者此間交相定可進止之  
由合扶宜



廿八日癸酉左最手真最為成可止令國司召進者即  
宣下是先年以國司巡行下并令召進者也唯昨日  
內取以前仰被仰也依勤供節殊以省免頭中將表云  
召合相撲雜多次為男立朕心宜由爾白被命又云明  
年申任國掾可然事者可載擬近奏白丁四人者  
廿九日甲戌將曹正方進擬近奏四人如朝臣之字逐給○  
相撲召合每樂不參入示定在前記將監義資着青色  
表衣鼻切等假相撲奏云云雖不茲有何事酉刻許  
相撲惟永參末之後一番至六番右勝了後未為七番之  
前罷由惟永二番也先是頭中將差合人申送一番近先  
二番惟永皆勝了者可給陰陽師為行祿之由示送之入夜  
將監為時持來平結十一番左勝右最手勝同朕為男為

召合

永不取右終依由障被免欽十二番左申障此間二番為  
左勝全勝一番全一番天判左陰陽師恒盛右陰陽師  
為時之取道府納絹二足給為列入夜三位中將表云  
東宮參上給候御共更刺罷出又云左相撲極無刀  
云之未見如此之事內府假簾下者○少時阿波相撲  
良方執敵髮有敕令候府者

拔出

卅日乙亥今日拔出日也○今日拔出三番一番左寂手勝  
同申障二番左  
推永三番右守利貞隨身公安所申不申左相撲名

還饗

八月十三日戊子今日於府給相撲還饗官人三人祿將監  
扶宣  
二足將曹正方一足端一立合相撲祿布仙  
祿結相撲人見參二人  
皆勝者加給一端所謂勝祿加一祿  
二端饗料十石葉  
日給熟瓜六籠魚類等



左經記

召合

長元四年七月十一日丙辰頭弁於陣腋仰權大納言云  
廿八日可聞食相撲召合依去治安三年例可候者大  
納言着仗座召外記仰可召近衛將等之由外記去  
又參入皆申召候之由上卿着南座召官人仰可置膝  
突二枚之由將曹久遠前管因座二枚重雙敷東西出  
次召外記令召近衛將暫左中將實基右中將隆國共  
進居膝突左西上宣廿九日可聞食相撲召合依去  
治安三年跡候倍將等共唯右廻退出次召頭弁仰同旨  
了上卿退出余又退出

中右記

召仰

寬治五年七月十三日有相撲召仰上卿源大納言師義曆  
三年例  
廿七日有御前内取

召合

廿九日丙戌有相撲召合御城午時御於南殿  
但立鉦鼓一面持此後藏人少將後忠持擬進奏進御  
十二前前二面也所奏之四人被免了内侍召人公卿參上光右大臣兼  
將參上次吮左大臣内大臣大納言以下也左近少將  
有家朝臣相具左京權大夫依賴朝臣出自東中門參  
上中門擬右大將左大將下殿左少將將源師隆右進奏之  
次左大臣依召候養子數次左將監取版伍次左右相  
撲長各二人置内座次三府出居左近衛少將源有賢衛  
藤家政右藏人少將藤後忠左衛門次立合進出次着指  
權依勝知綱無衛依藤經忠等也着座次相撲出申四列事了發乱色奏振頭右奏乱  
色之間有敕止彘依左勝

今日天陰仍不給張筵於出居又事早了仍御殿



張庭不撤之時時小兩不及庭濕昨日依日次不宜今日有此依裝束司頭弁季仲朝臣也侍御膳之間亦藏殿上人役侍前例依每職事欽頭中侍仲實朝臣依假不藏人少將後忠出居藏人次官時氣依瘧病只頭弁一人被假御後也參上公卿左大臣右大臣內大臣按察使實民部卿經源大納言師中宮大夫雅新大納言家治部卿後新中納言基左大弁臣三位中將忠三位侍從能右兵衛督雅勸孟於公卿左中將宗朝臣次日供御膳之間不櫛發蹕也廿日相撲御覽也未一列出御南殿內侍召人云卿參上內大臣先參上是依右府遲參也左大臣按察大納言被次出昇之後右府參人仍則被昇自余諸卿如昨日

振出

追相撲

居次將相從參上有家左大臣進候簾前次左右相撲長置內座各一出居少將看座如昨日次左相撲人等列五庭中十六人松井則次第御覽、被入、右同前真有所勞不參十五人推遠方二次振出三番次追相撲次出居退次左右發亂色次振棒左光末次奏舞左獲番十二人行一列二太平樂人拍棒十人如例着輪臺序四人不青海二人光末行高着改青散手光末着裝束番子此間解張庭綱左少將有賢實德此忠著裝束還城樂此間至殿司炬火庭中大等也今日左少將師隆着關脈帶螺鈿細釵年少之人前前如此不給出居於張庭依有樹陰欽天永二年七月四日山陽道相撲使右近將曹近季御院

長秋記



隨來有十一箇國請文又有白丁三四人召右近隆顯忠  
清復諸國請文於白丁者近季可進退之由下知節  
期遠者歸國信期可上洛之由申之近季勸益酌  
八月二日相撲召仰并事始也先日以府生忠晴申大將  
云來二日可相撲召仰云云而件日可事始候欵明後日  
勘日時可行之欵後日可行者大略六日日次宜云云大  
將返事云二日事始候有何事早件日可始行者仍似  
件旨下知右近府事始日被府儲饗故下知當日早且府生忠清未  
云次將催廻處先中將宗輔籠內御物忌者而不能退  
出云云四位藤少將宗能所勞後未出仕上尚不快云云  
四位源少將雅定備中少將伊通未到云云仍付同府生  
示宗輔卿云兼畢然者召仰事可兼行給也者宗輔

召仰

返狀云若可然者可兼召仰事者酉刻許着東帶着右  
近府着弓場座脇豐原惟遠舊相撲雅元者丹後延  
負其外白丁十人許着座下官着府生重久令參內召仰  
事以次將命申大將歸來可吉其外可更始行故也重  
久參內及亥刻不歸來且相撲人等令擯鼻禪正元迎  
定次真等也及子刻重久歸來云召仰已畢寬治二年  
州儲云可假由右仰云云此間相撲人饗更了次立合  
出左着荒澤出自東慢右着袴衣出自弓場西隙立弓  
場前次左一番吉上菊未殿之物着菊花出自東慢右又  
出自西隙左相撲負了呼咲立合替二番右延負付菊左  
吉上重仲不付花付負故也又右勝三番左吉上武宗右延負如前  
立合替仍左立合儲三人也次於南慢中乱色舞納履

一聽光有纏頭



利等畢須在前例纏頭弄人者然而俄有所思賜一  
番相撲也次相撲也次相撲所官人等定定文案有別  
相副手結奉大將又召人等來名注賜廳頭畢今日  
大夫府生重時所進相撲人真後字武藤太相具參內  
七日府內取始右兵衛府儲餐自夜前參籠御物忌者供朝  
膳未一刻退出為着府忽事也改直衣乃着右近府相  
撲人等其數未從式令違前例長男後雅二男童相  
從是為見物也賜豐原惟遠以下相撲等列座又白  
下其數參良久源少將雅定新中將宗輔朝臣等奉着  
白下等令相尋此間相撲食仕了白下十番許取了府主  
惟宗忠清書手結而持未依為上臈以宗輔朝臣令加  
封前例或年預加之不一決事也此間次將有饗膳夏

左近府內取

次人人退出下官退出間年預奏兼久未許相撲所官人  
事重久以仰件為昨年預廳頭之汝汰是次將進止也  
不任為許可任心威教言每謂故申大將答可進止之由此後種  
種成教言不聞入退出手能不見大將兼久怒問官人  
等逝隱云云

右近府  
試樂

十一日右近府試樂已刻着東帶參大將亭相撲人汝汰  
也其後參院元大將列率相撲人十四人而被參御覽之  
程也仰交中間相詔甘頭補朝臣云右相撲人皆悉上  
浴之由可令申給是為兼御覽日也者退出此間丙衛  
請印時未刻也或人云今日可有左府內取其後於東  
可有相撲夏云云先之相撲人等着座下官着座相次  
備中少將伊通先中將宗輔朝臣參着相撲人等饗夏



了白丁寂于者五六人許合相撲次乱色角慢前立大鼓  
鉦鼓拵等舞人右近將曹多忠方振拵次舞古鳥獲  
棄人四人右近將曹多忠方府生多近方枕地門次可試  
狛杵然而右衛門府汝汰為終限申置他所之由仍  
見最手預責德之後試之然而改衣服依有事煩  
先見之次責德忠方棄之有番子次見狛犬令合大史  
拵桿变了更又令相撲十人許也此後退出為見物長  
男俊雅二郎童相具今日右衛門府儲饗樂間居次  
將之饗望深更自大将亭差專使次示云明日相撲  
十人許可覽也午時許必可未向者兼由谷申了  
十二日午列許有藏人弁雅單消息聞見處只今可參內  
裏相撲爰有左許仍為召問也云云兼由谷了乃着宿

袍參內弁於小板敷招引下官行向御物忌仍外器者  
參小板敷雖每其謂理依不可執參仕弁問云因播  
白丁九部負成具左府使參上間於七條大宮邊右使  
奪取了其間左使被陵磔之由訴申件事可陳申又白  
下額田實遠依國司進欲參左處自途中俄變心參右  
件條向彼實遠可令申子細者下官陳申云於負成者  
去去年見兄負宗上洛參府已了隨又今年付使府生軍  
近進請文其後立居相待處適今月上旬比差專使  
示之依為本右之相撲相具相撲人等企上洛處於丹  
波國、、、、已可及馳早賜府使相具可參上者仍  
以此旨下知其後府使四人罷向桂川邊云云者左欲奪  
右相撲之處其丈度已相違仍此由訴申然但彼是



使於成濫行之余不知實否之條早召沙汰者可令尋  
子細給者於實遠余又本參府相撲也并去去年國司  
觸下官云秀貞亦男也成長可繼知其父業早可召取之  
也若避引者相具左相撲守貞可參左云云者仍雖府  
見參已了為事沙汰重問子細處返狀云全每實也何參  
右何又參左半即時可參仕者其書狀于今頭然也又今  
年使重人秀遠文子共可參上之由進請文而望參期於  
父男者自留守所稱有沙汰拘留天不令上洛子獨上洛  
處自守殿邊付國司、五人為進左召擲之由依有  
其聞遣本之使重人所召取也全以每右之過夫者藏  
人亦為奏此旨參院下官參大將亭申聞召旨奏狀等  
此間右兵衛督四條中納言治部卿左宰相中將被參

會於臺南面覓相撲十余人賓容被座孫廂事了於  
臺西堂被譽應相撲九人也賜豐原惟遠宇治是  
後服常方奴負人九部貞成白丁豐原是成服資常  
九部貞成額田資遠豐原為實等也依兩濕敷部下  
其敷敷置着之依所突東西行又南北行敷之相撲  
人等着座之間自左少男被使來云可參院由仍觸申  
大將召具資遠退出不應召相撲人等退出云云依院  
御物忌參北面如前陳申已了右請文消息取目錄付  
藏人并了院宣云以此旨申攝政、  
給扇相撲人等  
下仰以此男可被示者還參大將亭後聞相撲人等給  
扇云云此後人人有盃膳事列基座望深更退出前  
兵衛佐藏人中將參河前司家延相後着此座



十三日九條相撲殿下相撲御覽府內取也。○殿下仰云  
明日大內可覽相撲而內御物忌也。早可召能相撲人  
等也者。兼退出着本府行內取。今日有現菜仍  
年預兼久儲、、、守来着內取十番許行之。此後  
還、、、內能御物忌相撲人等同候能右兵衛陣  
右衛門陣邊候云云。件兵衛陣大家中內也。而里亭右  
衛門陣外也。雖非御物忌之由。依每所准內裏令候之  
左又候左兵衛左衛門陣邊云云。  
十四日內裏并攝政殿下覽相撲人依內御物忌而自  
夜前宿右近陣辰刻許府年預兼久来云右相撲為  
後本八幡別當光清郎等也。而依申請左進而自院頻  
有召仍所參仕也。而每音參上有交掉之故。為觸申子細

先申參府之由而參仕為之如何。下官答云早兼久相具  
件男而參院可令申子細、、、退出之由、、、  
、事為右相撲之由更不知。食唯光清郎等中有可相  
撲仕者之由。依左之申請所道召也。早相具歸府以職  
畢可令奏子細者。依直廬近隣付頭并奏件者。不經  
柴程頭并仰下云。左右各論申相撲人不可備。今日之  
御覽者。下官答云。左方皆悉。有右之相撲奪心者。賜注文  
可除御覽者。又右方論相撲人。注文直付頭并了已。始間  
攝政殿下頻有召仍參上殿下被尋相撲人參否。申旨參  
由其被尋仰云。相撲御覽日。次將帶劔條。慥不覺而上  
皇可帶劔之由。有細氣色者。於今日者。某定天可候也。  
兼退出右近陣召年預兼久令參進相撲人等於陣脇



後宗補朝臣宗能朝臣及下官相共引率相撲  
人、北中門西脇左相撲未參進云云每幾程通季  
朝臣信通朝臣忠宗宰相撲人參進依召通季朝臣又自  
北中門參進入中門內但頭中將相後相撲人參進先殿于  
者十九人參進群居中門下西上南面搢政殿仰云祖依仰  
各祖又依仰向北次向東其後退出脇直獨依仰留候次  
曰下參進十五六人許御覽如前退出次將退出次右相撲  
參進下官依召候中門西柱際依仰進中門南簾下次宗  
能朝臣相雙居宗補朝臣依召能御物忌不參進御前如  
之不帶釵云云次相撲人參進殿宇者廿七人依所狹二度  
可參、早欲退、面居上上北上部際未  
之輩向南居如前御覽了脇推遠之惟利留可候之由有

仰其外退出左脇一人被召留右兩人被召留條為方大面  
目也次曰下參進三十余人也依所之狹廻居御覽了退出  
祖余如前殿下一二令向相撲人名次第言上了引率相  
撲人等歸右近陣御覽之間頭中將通季朝臣進出示  
下官云因幡男讚政男二人不可備敵覽者下官答三  
於右論之相撲者不可備御覽之由被仰下則賜注文  
可除之由言上已了而依每其注文所令參也於今者不  
次乃於為後者依有今朝沙汰除御覽了者情案更心  
依尤仰之命退相撲人依每其謂不兼引也謂因幡男  
貞成更欽謂讚政男額由資實事欽良久搢政、  
引奉相撲人等參仕云云右相撲人且令參了追漸  
參仕引相撲而不參仕條若老者依似榮耀所令前行也



退御前時解<sup>御</sup>未列參高陽院殿經迴中廊門左衛門  
御於殿不官帶督新藤中納言治部卿新中納言左宰相中將被候  
頭實行朝旨參仕左右次將外侍從宗成着兩衣被候  
殿下御東對之南面簾中上達部候養子敷殿上人候  
其未依召左次將參仕左相撲御覽大畧如大裏試  
寂平白下二度覽之次覽右如左相撲退出後殿下御出  
利惟成留可候之由有其御相撲退出後殿下御出  
簾外此間兩灑依仰相撲人等進候簷左衛門督依  
招引昇參向長押上而被候自餘人人退候  
十五日府內取并相撲論事依放生會定引可行府內  
取之由下知未列許欲着府之間自藏人并許有消息  
云只今可參院因幡相撲貞成論也者仍先參院又差

右近府內取

專使仰業文云只今有相撲之沙汰召具山蔭使府主重  
近因幡相撲九部貞宗并弟貞成廳頭忠清所遣  
迎府下部等而可參院者良久左年預通季朝臣府  
主中臣近時廳頭季行因幡別宣旨使下部所引向  
番長男引率參仕藏人并以兵部少輔清隆奏申  
之依相撲之沙汰左右年預可召由兼仰仍各所參仕也  
者仰云召向子細可奏申左少弁各御可陳申之旨下官  
申云先左可被陳子細其後右可令申也大略前日所兼  
子細也者右年預不令申左右仰近時可令甲子細之由  
下知近時人不令申左右向廳頭季行李行不可陳子細  
而向使舍人舍人陳申云去七月朔比賜別宣府牒行  
向因幡國付貞宗父男召貞成處申云件男已依右



百可上浴也於人者凡雖何方不可分候上浴之後依宣旨  
可有汝汰事也者問之為汝汰付廳觸子細處右相、  
、、、、、、、、、、、、、、、、、、、、、、、、、、、、、、、、、  
申候レ力、使申云右使者已過國下云云尚可進左之  
請文也者常方是極每由交也早可被上浴也參右後  
右指宣旨者賜左何多候哉者聞是左使上浴件  
負成相具常方負宗乘船。上浴左使自步上浴之間  
宿丹波國篠村之間件負成又同宿下猿寄宿所又  
可參左之由仰含處更每乘引氣仍以使者觸申本  
府處番長及下部六七人許來向大江山相副上浴間  
桂河邊右使四人東向相云運付馬入浴西大宮中  
御門邊暫休息左使下馬休右使右相撲未下馬

聞自右近廳頭忠清家下人出向早可參之由令申間  
右使相具相撲步榮馳入本府左使欲追、、、、、、、、、、  
等餘馬專已了仍又飲食之間經敷列了又搦右候  
等而欲參左之間各分散了此外不別更候云云以此  
有以前隆令奏上皇仰云左申旨肉食了又問右可令  
申子細者此間所遣百方輩皆參下官申云大略先日陳  
申了全每相違於件負成者去、、、、、、、、、、、、、、、  
見參次將已了仰云今年每相撲節節時必隨身可參  
也者又今年使遣百取可上浴之由仰含了隨使並進取  
請文上浴其後立居相待候處先使者左使搦取之  
由訖申仍遣使所菅取也但左訖申旨前日與已相違  
故何者左進請文之由一每實也久使相具上浴於道被



擲取之由訶申二每實也右使為左使被陵碑之由訶  
申三每實也、、、陳申欽年次名使相撲人  
等時合兩子、、、相撲使、、、拍申  
云以大將令申旨奏也者重仰云自下申旨言上而  
汝汰處申不知之由每其謂慥可言上者次將驚以近  
時令申大將返支云以使用申旨言上也有前後相違申  
余賜檢非違使仰云可被問也但又前日內覽御覽  
日有汝汰相撲不可備御覽之由宣下而左秉其旨  
不覽右卡秉備天覽尤可有汝汰事之者上皇仰云  
左申旨一一非道也早以此類可觸示撰政也者聞  
之卡恍退出參右大將返了委詰申有樣大感悅氣  
甚其後看右近所行內取十餘番許也宗能朝臣宗備

朝臣同着也

十六日相撲人等賜索餅家西庭敷長席二行未列  
相撲人所入未凡六十餘人也次第着座其後居者物  
折敷陣府者拙隨身等役之次居水桶二各有年預府  
生秦兼久番長下毛野助忠相具入未又源兵衛佐權  
中將前右衛門佐入未兼文勸林行益次助忠勸益一  
兩巡後居索餅凡五流五獻也此後脇以下皆悉令祖  
賜扇本傳事了可候御前內取輩廿五人召留而賜扇本結此外  
本寂手物有十人許同賜之前前限人數百人又可參  
御前之限給本結而於今度者皆賜之事了相撲退出  
人人分散於燈下座手結深更參內宿仕於脇推遠者  
已扇二枚賜之今朝自大將許賜本結十八筋早且言



十七日、如御覽日、御方早且書  
手結而參大將直廬委申子細皆如下官手結許諾後  
召半預兼文下給手結仰云早以此輩可令擯鼻也凡  
廿四人十七番定也前前或十番或十三番又十五番也而  
自往年被定十七番是前朝御氣色  
并大將雅此直廬中納言忠教朝臣被宿是御前御讀  
實會也  
經給願之上卿云云下官於此所食仕此後如本行向  
宮御方召廳頭忠清相撲交仰可催行之由此間藏  
大弁雅兼相詰云寂手闕交自左被奏右如何下官答云  
右事同可被奏寂手光房往年已後脇惟遠次者惟後  
止洛着以此旨可被奏也并參殿下御宿所歸來云寂手  
脇條只任府進止者以此旨參大將直廬令申大將答云  
悉者早以件旨可被仰者仍退仰兼久召惟遠惟後、

於西中門下先仰惟遠云云寂手光房死關由忌不召不參  
上代可為寂手仰惟利云脇惟遠罷立最手代可為脇  
者各退歸人歸宿廬待而  
也干時午刻左近陣近隣  
世同相府隨身走來云頻有召早可令參給者聞之  
頭中將走參歸來云遲遲責甚為之如何他相撲皆  
參仕只成綱一人未參重可遣催也此後度度雖有催未  
參或人云件成綱有脇望雖參仕今日依不被立成悲退  
出其後頻雖召遣未參云云此間左近廳頭季行申云左右  
脇候時最手一人練出歸入常事也者次將存此旨引相  
撲參進將監一人帶  
取奏杖前行相撲長二人看謁衣岳  
縣諸相從相撲人廿四人也十七番定欲將監着束帶取  
奏前行條、裝束取之有相撲人參、



看東帶徑南殿御後昇殿上自小板敷東之戶穴偷見  
左內取大練了程也事了相撲退出此間右大將被卷殿  
上下官率相撲人參進其路徑床子座并陣座之前入  
慢所件慢所中門北腋五間也仍廣而有便宜凡參入相  
撲隨手結立一雙着座皆對座也相撲長三人番長下毛  
野武正近利同敷延秦行重裼衣白袴白平等相撲之前  
後中之右方件參仕其後府生道守重久令將奏杖相從  
其次荷足桶入此間次將日散追見物者右衛門督四  
條中綱言右宰相中將殿上人五六人見物此中左宰相  
中將實隆見物前例他方次將雖上達部不見物未代作  
法如此次四位少將宗能出下地自欄首慢東西列砌上  
進吐奏於大將歸入大將取奏而置前者也大將被座

殿上之間殿下御座殿上召下官被尋仰相撲人事次  
內召奏事尋申不可召之由有仰是非定事有召時進  
物也仍懷中歸出也最手脇以下廿四人練出於榎木南而  
到東慢下向北立大將仰云南一向次仰云東一向次仰云  
罷礼相撲罷入後一一隨手結進出勝負手結有別故不  
記事了相撲退出相撲勝負間微雨下仍慢外見物人指  
立立依殿仰加制止仍皆引入了或人云左年預頭中將通季  
朝臣入女房中見物云云殿下御覽不加制止之仰不便  
矣也大將退出事了人人分散玉却門內裏後也西對於南  
向有此矣仍東南引慢件慢二重也里亭談雖事頭所  
有談引如之西慢兮之長橋披之四條中綱言示之進奏於  
大將矣前例如此三人今自左昇自南廊進之不



十八日上皇相撲御覽事并府内取交也○相撲人退出次將退出左右將三人相率着右近府行内取事  
十九日早且備前白下字平瀨三郎大夫参洛仰兼久於本府令試依每暇自不着不可例交也辰刻許雅樂頭忝長入来又日覺入来以二人令卜相撲事隨彼命立手雙此外儲者二人書入而加封付廳頭忠清奉大将序又召陰陽師成負而問及用所云云参向南向以可参入所司召忌籠所也者仍仰沙汰者次右兵衛陣居忌籠所秉燭之間相具陰陽師参内  
廿日...内待召人上達部参上今日民部卿外自余人人皆看出居宗能朝召待後代頭重朝召着南殿依召大臣候簾下座此間頭并实行朝召示下官云

堪政殿仰也資常可令参昨日敵切之申請仍所兼也者下官答申云件男誰参方屋依霍乱退出重可召遣候也者次置内座左番長佐伯國重右番長下毛野武正進出自三間列慢際而北行置内座今度歸入後左師重朝召右推定朝召褰一間之慢出者内座次左相撲練立十六人盛負獨不向當版位程向北立次隨仰角向次向西次罷入入方屋之間直為手足举知古實也可感可感且左廻入條不似前例次右参進如左十五人負成資常不参故也件負成強惜留故者有左論者也仍聞成死之由隱之也以西替東罷入次左召重國右召脇惟利惟利進出欲申障之間左男取懸仍惟利角力之間定能朝召頻加制止仍突膝入了取合後



突膝條衆人有謗難氣次左重信右垣方垣方跪  
干時九男走進以奉步首常方成怒再三取合宗廟朝  
臣加制止仍跪了左此兩番共稱勝之由併兩番相  
撲中間突膝但不知案內次將等進出加教命自  
今以後每謂夏也次九召國李右召負久召詞負進合  
久進禮  
間負久安手入了兩度為歸雖被合尚不及勝負干時  
主令加制止御仍色今次召白丁兼仰之一人出合供奉  
並次所可忍也一度皆  
一是不使取合  
余夏也者依仰出一度可進之由右催仍、合並次  
其仍、丁二人為左取入乃引本、走歸來右左  
白丁、午後令被返其體城奇可怪也堂上堂下扣  
手嘆之左未蒙仰進陣直字鴨源太右侍仰皆還留  
上卿以芻可進之由被示仍進欲成休優殊奇怪也夏

了左右乱色左大夫將監拍光未出振持右將曹多忠方  
出振持三節畢左秦蘓香十二人三列光未西行高榮光  
則中舞了右地久十人二列云云大平樂八人右拍梓父  
併振梓取落未頷忽下官解單袖令依未向次散手番  
子六人光未舞之右貴德番子如前次還城樂次拍大下  
官令拍大會大次振樂於子擬舞疑成氣其教刻覓之  
次拈桿夏了還御左舞妓頭拈桿  
右女郎花也今朝以藏人弁申撰政  
殿狀云昨日相撲常方并延負後者為重將被擲了每  
指過夫可蒙免者殿仰云申院可免給者今日日隱  
綱左忠宗解之解御前綱左迴不似前例右雅足欲  
斛參入間上達部自皆解之仍自階下退歸陣直入畢  
後左右出居入了今日給衆勸益宗補朝臣經筵子



進之尚自每度可進欵○右相撲十番勝例五人次將每

左右袖、

一番 左藤井多清字進藤津國渡邊任人勝  
右官人師康丹波國任人

練合而突手入畢右一突手事

二番 左藤井宗里尾張國任人  
右縣恒方勝肥後國任人

件宗里左方進勝者也而取合皆指後宗里進為

左搦而恒方放而成右搦而勝了者右方面目不可

勝計右大将立座階下寂手感挽件常方入自第二間

纏頭有皆出入自第三間右頻呼咲左將或方屋或隱

階下

三番 左清原重國伊實國任人字首持載親首入路仍此名流也伊首  
右記恒弘勝伊與國任人

右男自本勢力者也內搦勝畢宗補纏頭

四番

左藤井守遠 讚以國任人  
右藤井貞季 肥後國任人

左男左寂上手也而右男左互投卧了此番以後左

立會尋指散用了不相替

五番

左紀重延越後白丁  
右藤井守次伊與白丁勝

右男內搦而勝了 宗能纏頭

六番

左縣秋定白丁  
右丸部貞宗勝 因幡國任人

件貞宗內搦返了而左男後相構昇欵貞宗上雖

然依右大将命為右勝子細見記

八番

左中呂季華勝直未長男  
右縣等

左男進搦之右男欲投卧了

九番

左伴國季武藏國任人字目黑丸  
右清原延貞勝字丹後少男



從貞進搦左男夾首投從貞又搦此度左男臥了

十番 左大藏季貞鬼大三郎白丁  
右丸部貞成因幡白丁

右男進搦而左男投臥了

十一番 左中臣助遠字一品宮侍  
右清原之貞勝母後國任人

右男進搦勝了

十二番 左九藏智光世  
右服助常勝

左右此番依為真人子祈念其就中上之由各及

天聞左男先引右男至切立階木下右男於木下

立廻左男進搦右男夾足投臥仍衣立勝上下人拍

平感動

十三番 左中臣忠高紀伊國任人  
右大宅清光大宅光房子白丁

一件右男自本非執刀者然而以謂光房子被立氣

手仍申障入畢

十四番 左中臣貞季字長澤  
右豐原是成惟遠長男

貞季申障入了

十五番 左藤井家綱  
右服常方 武藏國任人

右男申障入了

十六番 左藤井成綱字奈波  
右宇治惟利字直菰

成綱申障入了

十七番 左縣直  
右豐原惟遠

左右不相合退入了

振出

次日

一番 左重國  
右惟利

惟利欲申障參進左男進取付惟利取合間宗能



朝臣加教令跪左稱雄右後日相撲空仆條  
定事也而今年不知故實故誠勝由但惟利所為  
又不復

二番 左重近  
右恒方

取合間右男空仆左男以手抄頭右男腹立取合

又仆卧了件右男昨日為宗里被指損右肩取首欲

下勝也

三番 左國季  
右貞久

故空膝入了

還饗

廿五日○著直衣同車新中納言參右將軍亭源大納言治  
廊卿三條宰相中將被候招下官或云今日可召相撲  
等不可過之款賜胡錄條誰誰哉申云賜胡錄條惟

中右記

遠惟利常方惟成清光助常負未此七人何事候可召  
相撲元部負宗一人滿召件男勝負間惟勝依別御用意  
被處負是非彼過而今日不被召定世人為彼負之由欲者  
大将尤可然之由許諾仍遣召具宗此間東臺南庭立黑  
塗大盤敷長筵居饗十六膳前例寂手着紫賜置  
着別札而今日不然日没間相撲着座寂手脇外皆  
着荒泚一献盃府生奈兼人二献同行利三献番長敦  
定事畢罷大盤下大盤罷之次次第召相撲人給發  
單衣各退出但可給胡錄弓者召留而令候次某七  
人賜弓胡錄最手惟遠賜色皮十枚款賜惟利賜  
良子皮二枚交畢相撲退起次有盃酌事未了退出  
天永二年八月二日壬辰從內有召 頭弁  
被吉 仍參陣先在



百仰

奧座頭弁来仰廿日可聞召相撲依寬治二年例可  
 仰下者予起座移着端座以官人合敷膝突二枚先  
左右次將參否依為次召外記問左右近次將參否申皆  
同中將合敷二枚  
 參之由仰可召之由藏人頭左中將通秀朝右中將示  
 捕来並居巾下向座来方仰云来廿日廿日可聞召相  
 撲寬治二年跡候次將稱唯歸入  
以官人申大將  
欲又各告本座  
云云今夜 次尋裝束使左中弁不參者仍召頭解  
亦多如者  
 實行於膝突仰云来廿日可聞召相撲依寬治二年  
 之跡御裝束候頭弁稱唯起座於陣服仰其後退出  
下史欵  
 十四日甲辰内御物忌也今日内於中殿北面方御覽左  
 右相撲人云云仍次將相撲人參範御物忌次將直衣帶  
 野劔午時許殿下令退出賀陽院給依日次宜又御覽

御前内取  
御物忌

召合

相撲人左右年預次將以下參入左頭中將通秀於東  
右中將師時  
 對南庭御覽左衛門督平新中納言治部卿直殿  
 三人七八人許直依召參入晚頭退出  
 十七日丁未今日御前内取依内御物忌殿下左右大將  
 中納言中將以下次將等宰相撲人被範云云  
 廿日庚戌有相撲召合當今初有召合也去七月依御忌  
撰吉日間及今日皇居 午時許參内寢殿合七間  
内大臣土御門亭也  
 東四間懸御簾為御所此中東二間為西三間為公卿座  
皇后宮御所  
右仗為公卿 座東中門南  
卿座故也 侍三面庇差定敷紫端疊為公卿座東中門南  
 廊南程立握為左相撲屋西中門前庭立握為右相撲屋  
各立 南庭榭木之中左右各立大鼓二面鉦鼓二面前立並  
 鉦大鼓之後 東代對廊為皇太后宮御所内大臣以下諸卿  
立樂屋握



奉集仗座頭弁實行出陣座仰吹待後事欵仍內大臣移  
着端座令敷膳案召裝束使左中弁被仰召大外記被仰  
下其由欵又三府出居奉否被尋欵未刻內侍臨西檻召人  
件多不見依隔右相撲諸卿內大臣雅被着薄藤芳民部  
座也官人等窺見吉之  
卿後右大將家藤大納言源大納言雅按察大納言宗  
左衛門督藤中納言仲右衛門督顯中治部卿基中納言  
中將忠左兵衛督能刻新中納言忠源宰相中將顯右宰相  
相中將家大貳顯散新宰相中將實四出居右中將宗  
楠朝日大宮亮實明朝臣出後西中門着堂上座西隔子  
座內大臣右大將共起座立西軒廊左藏人少將忠宗右少  
將伊通令持奏於將監奉奉大將先內大臣奉進奏依  
本座右大將又同前內侍進簾下內大臣居簾子之間右

將監取位也此交待卿可取也而大臣下左右三府出居

着座左中將師重朝右左衛門推佐宗光左兵佐顯經右

他相撲長各二人置內座立合出籌指着座此間數

刻大略九方手結之間有該定事欵一番左為清字遠

右官人師廉丹波在人五位故突手八其後居衝重九少將忠宗九衝重居

內大臣左取程二番九藤井宗里勝三番左清原滋國右紀

此間被催勸盃而次將不奉四番九守遠

肥後有裁刻九次將申上云石男先突藤仍被問人人

人人依勝負顯然更不申上仍猶後左可進相撲

人之由被仰下抑九次將依法甚奇怪也若可論者

大共可吹也又不可替立合籌判皆替了後經裁刻吏

申上頗奇怪之由人人被談



右方將宗能朝臣取孟昇自西階自養子東行勸內

大臣右方將伊通則振芻歸依御前不內大臣目民

部卿民部卿下養子數取孟歸昇長押上傳次人

巡流五番九滋此右藤井字次勝此間諸卿下居養子數

六番九藤井祐貞右取合之間左男先入取手欲僵之

間右男認伏地勝負不分明左右共嘆之各纏頭數

列汝汰天判為左勝仍七番右光進然而右方次將頗

有憂色左越智弘光申障免了八番左中臣季軍勝此間

撤張延九少將忠宗右入賜左方出居於張延顯遠

九番九伴國末右清原十番九大藏季實右九部十一番

左助遠右清原十二番左越智弘光世右服助十三番左

庭貞勝丹後常勝因備白丁方男

臣忠高右大宅清光

抑右白丁初申障三角度頗雖不聞更依有見障被免

欽

十四番左中臣貞季申障免了右豐原

十五番左藤井家綱右服

此間及東燭至殿寮立明前庭

十六番左成綱初立起者申障被

十七番左縣直初立右

左右未手合之前共發亂聲頗忿欽先例手合之後欲歸入之間所發亂聲也

今日左勝一論一右勝八番申障五番度度見手合

右方得勝未有如此更今年每度得勝右方西日之

秋欽



今日右中將宗輔師時二人着縫脈餘人人着副脈也左中將師重勸出居顯雖不當事近日五位次將二人忠宗同通或瓶子或衝重役料有仰不令勸出居役也

今年非參議次將次身

左中將通季藏人頭年預中將信通中將師重

少將頭國重勝不參已上四位少將忠宗藏人

右中將宗輔年預中將師時

少將宗能已上四位少將伊通

為見臈次身所書付也此外宰相中將三人中納言

中將一人

廿一日相撲御覽仍已時許參內內大臣以下參集伏座昨日

公卿皆參但民部卿藤中納言仲實卿不參內府被談云召次侍從夏左大臣

一之上被參時進天可召次侍從之由被奏也次為上

卿參飲之時後御所可被仰下之由所存也仍昨日

被仰下今日王所相待仰也此間頭弁被參仍內大臣

移着端座召官人令敷膝案頭弁未被仰可召次侍

從之由飲兼件皆後可被移內府召裝束使左中弁頭

隆朝召被仰下座又召大外記師遠被仰次侍

從夏末刻召成之由官人告申內大臣以下諸卿起

參入後西中門昇後西折廊着堂上座出居少將

宗隆朝召顯重朝召參上着座內侍寄簾下內大

臣候養子敷次侍從參入座在西廊下此間敷列仍

被相尋之處大畧左相撲人未參集云云依件又遲



進欽漸及未終相撲長置圓座出居着円座將左中  
室右少次左相撲人列立十六人守內大臣奉仰令向  
將雅定南面次右方相撲人列立十五仰如前次仰云滋國進  
禮又仰云惟後進禮而取合之間右腋惟後故惟突  
膝取合之後頗每骨法尤方甚以味之次仰云滋進  
進禮短方進禮昨日二番故突膝又取合左男得勝  
男也肥後短方頗不得之申欽左方又味之次國未進禮次負久  
進禮負久故突膝入了二番之間居衝重少將伊通取  
衝重居內大前三番之間藏人少將取此出後簾中居長押上右中  
將宗輔勸盃少將伊通取甕子諸卿下居養子數  
裏書云或人云拔出日勸盃上達部下居養子數之後後  
簾中取此居長押上後次侍取盃可出後簾中也

仍下居長押上勸盃上臈云云此事可尋但今日  
依上卿催上達部未下居養子之前後養子東行  
勸盃其後下居養子數之後又居此也

次白丁此間狼籍每極次陣直左右乱走出居退入左  
近將監拍光未振鉞五位年次右近將曹多忠方振鉞  
次左右共振鉞次獲合十三人次地久二十人次太平樂十  
行此間撤張燈左少將忠家解綱次拍鉞心散手未破

之間秉燭至殿寮至明歸德還城樂大猿樂種々  
雜藝卷御簾御覽撰政殿令候御傍給兒師輪

古之類閑盡其藝備天覽若干事畢成刻人人退下  
長和四年四月廿七日丙子可定相撲使之事以將曹

小右記  
停

正方仰遣中將雅通雅通報云兼可定之日可相定



者廿九日來月二日間可定由仰之了來月二日可定申  
者令迴吉備將云云  
五月二日辛巳今日定相撲使召將曹正方下給府生奉  
良公賴申文遣將等所又將監扶宣依宣旨可遣伊  
與讚以淡路阿波等事又隨身近衛守近可遣衛磨  
美作儲前備中事等示送也中將雅通以將監保信  
令申云備將等稱障不參一人定申可每便者將等  
有指障一人定更有何事乎手結府大事而將一人  
着行間有其例何況相撲定哉示可早定由少將  
以正方令申云將監保信所申云云今日申左大臣殿  
大將心也者谷云將監依宣旨遣之非大將進退就  
中將監扶宣依宣旨差遣又定遣保信太每便更也

決定

入夜持未定文府生亮範定丹波丹後但馬又守近  
定因幡伯耆出雲石見公賴定播磨美作備前備  
中中將消息云府生亮範年來相願之上公賴殊甚  
將隨身定遣例也其代定遣亮範也者谷云亮範度  
度為相撲使已每其勸每度逃相撲人者也就中去  
三月依相撲人事進過狀又官人事被觸案內可被定  
遣欵早以亮範可改公賴公賴使國國遣守近守近  
使國國者定遣隨身近衛左宣欵至亮範早可止又  
官人五人定遣更總不聞事也定文返給了雖多事不  
具記

三日壬午早且將曹正方云中將雅通朝臣令申云不  
申事由以府生亮範定丹波丹後但馬使是大過怠



也所咨仰每所避其詞大多府生公賴申不可改播磨等  
使之由仰隨仰可左右也亦云守近可遣山陰道一道  
使欽至亮範除定文者谷云公賴身為府生申不可  
被改由更以守近改定其國可每便宜依公賴之本望  
去夕所申達而申不可改定之狀有何改定乎丹波等  
三國使以中將隨身可定遣也時刻推移改書定文  
退之公賴如本以隨身守近定丹波丹後但馬因幡等  
文以彼中將隨身定伯耆出雲石見其消息云必不可定  
遣隨身然而有仰事於及定他人又可有所恩食仍慙  
所定遣至守近不可改定之由雖有仰事因幡已下國  
國方自丹波守國國仍丹波等四箇國使所改定也  
自隨身定四箇國使以守近定元三箇國使猶有所

恐仍以守近為四箇國使以隨身三國吉高定三箇國  
使亦阿波土左使府生奉良也衰老者難向土左欽  
改定畿內記伊等如何畿內使番長宇自可義忠可  
改遣上左等初有消息仰依請之由定文見了下  
給件事等未改定文之前先所云送也忘失追記次  
弟倒錯示也

閏六月五日癸未頭中將云昨夕左相府引今日參內  
可定申改元更相撲有每更施未事等若可被言上  
上野辭退更欽但不命其更者引使申云左大臣有可  
被定申更可參入者至未七日依有觸穢不可參入之  
由仰、、、申刻許府生保方申云唯今大外記文義  
右仰相撲停止之由者右衛門督被云送云今日左大臣



參內被定相撲停止事

六日甲申史致孝云昨日被定相談停止事可給官府款  
被尋前跡上古給官府近代不給只被仰本府者

元登記

寬仁四年五月廿日庚午可停止相撲節之由官府一通海

道官使部持表仍書移下留守所是為送伊賀也

長元元年五月廿二日丁巳早且參淵白殿清暇後參御前

有次申云停相撲官府早可給次仰云今年離御覽欽

每忌之由可仰下也者

六月三日丙寅參淵白殿仰云依故殿御事相撲不可御

覽可停止之由奏事由可仰下○奏相撲可停之由詣右

府申仰旨則奉之仰火入夜歸宅

台記

天養二年七月廿七日辛未今春可有相撲之由被宣下

左右府使或有下向輦依彗星變停止

仙院

中右記

寬治二年八月七日庚辰有行幸院依可覽七番相撲也

已列許行幸事成依近近被用步儀但上卿有文帶

次將等爾脇平胡錄也經左近陣出自左衛門陣自二條

大路并洞院西大路入御先於西中門留御裏仰西對暫為御休

所此間發乱色午時許昇寢殿上皇至上同御岳御簾

等有帳此間又發乱聲各振次召公卿頭中將雅依左大

臣以下列立昇之以簀子敷為公卿座自中央間西一列

東上近衛上達部帶弓箭次將亦同相撲儀出居近衛

北面帶弓箭著籌指相撲長等依法如召合之儀

乾用胡床



一番 左桓依 依為最手各不手合前被入

二番 右雅助 友高申障入了顏色變可謂

三番 左秀定 強壯者也教列每勝負十餘

四番 右成清 度申障頗有屈氣不可撤

五番 左特別 勝 內頻申仍被入了萬人嘲

六番 右阿禎 惟遠昨互勝 之

七番 左負季 雖前年境合境申此由入

申刻許七番了左勝二右勝一則發乱色振頭納獲利

雖發樂依右負被止了

奈王人新摩鞞心散手歸德北庭樂心崑崙八山秉燭以

前事了今日舞人等著例舞裝束次勸賞院司 三位中

二叙後四位後少將宗通 叙後上也其後寄御輿於寢殿

中央間還却之儀如例鈴奏之樂等如常

寢殿之階前左右 左如下為院殿上人座 西廊前為上

官座次將等解張從網如常但今日每奏自脇察之被

進了仍大臣遙召之其儀如拔出之日樂屋庭前左

右各一帷大鼓各一面

同

寬治五年閏七月六日癸巳太上皇召相撲人覽布引時

御門亭 在左府上未四刻人人參會上皇御寢殿公卿參上候養子

殿 自日落間東也左大臣右大臣內大臣按察大納言吳源大

二條宰相中將 左大臣新大納言家治部卿後新中納言基

人候東對南死 司帶院次敷南庭於庭 東西行二枚院

水居饗 御隨身廳次召左右次將被仰可召相撲人之

由左中將國信朝右中將顯重朝 宰相撲人自來中門

布引



參上左右各左恒利友高長未直勝賴助時則右秀

恒正惟遠成清後定方境左右著座了光有盃酌三獻

勸盃武者所中為衛次居汁物御隨身等後送次給削

永次又三獻次給化取之各置座前等次昇之置布案於

南庭廳官次召次將左中將宗通朝臣出東中仰可布

引由一番左恒利持二番恒正勝四番直勝五番勝賴助了

次昇之置案於南庭給之長須九ノ卷之也最其後退下

長秋記

今日左相撲裝束獲芳持衣自袴次將右方不然任意也

天永二年八月十八日上皇相撲御覽事并府內取半之

早且兼久未云院仰云相撲御覽事可急行有兩儀故

者下官仰兼久云重可遣相撲人等也辰始著直衣參

院隨集相引宰相僕人等也右大將參向後尋相撲人

參否下官谷申云三十四人參者此間頗被尋左將半結

間頭中將參仕此間攝政內大臣民部卿右大將二位大

納言漁大納言按察大納言左衛門督藤中納言右衛門

督新藤中納言別當中納言右宰相中將新宰相中將被參

御前未人被候透渡殿邊殿上人候中門廊未列許右

相撲皆參調仍召次將通季朝臣仰重朝臣信通朝臣忠

宗參進於南渡殿南面寬之次相撲人先最手物參入十七

八人許最手直為前寢殿西階下南北候然次第廻居良

久而祖而向南次向東其後退出最手直獨停候上皇仰

云直有訴申事者可訴申者、、、、代所知渡部御

府、、、、主而今日進可訴申之由有仰仍訴申上皇

直仰攝政云件事早可裁許者攝政兼給昇次白下參



進如前退出次右將下官雅定朝臣伊通奏進下  
宮居西廊東砌地相雙居是次最手物三十二人奏進如  
左居御覽了最手惟遠脇惟利留候次覽白丁四十二  
人如前覽了仰惟遠云白丁等之中何者堪試者訶申云  
何皆堪其試者也者此後相撲人退出次將退出左右  
將三人相率着右近所行內取受今日出居將論座席  
下官仰云早依勝負可居者必固論之者退可決勝負  
也此後各閉口今朝所參決路白丁友直致試處不堪  
其試雖然依不入際不立最手欲望源更歸今朝水自  
右大將許差專使示云今日用意儲相撲裝束二具誰之  
可賜哉下官答云最手惟遠男必可給今於一具者殿侍  
也白丁賴兼賜著之便宜候飲者大將之匹示云今旨誠

可然仍其定賜了不入御前陣之相撲不供奉今之由  
相撲御覽聞上皇仰給事也

玉海  
兼安四年七月廿三日戊申物忌也今日院御覽相撲人  
云云兵部卿信範租汪送其儀林云

昨日酉勝寺御八講始願奉彼御寺之次先奉院候可  
御覽左右相撲人之由云云此間中宮大夫別當按察  
使右衛門督中宮推大夫已上直衣左宰相中將束帶參入是  
指召不及他人云云右宰相雖同召申遲參左近中將定  
能朝臣直衣帶劔以下丙三同參入將監重近廳頭能直引率  
相撲人等群集西中門邊頃之法皇出御寢殿階間簾  
中中宮大夫以下參着御前座管敷座頭左中將推長朝臣  
東階不帶劔定能朝臣少將盛賴朝臣束帶不帶劔入中門徑前



庭候透殿南砌頭左相撲人正家号大方以下七人  
信業者等引卓別居南庭次中宮大夫仰云祖榻  
次正家以下解劍上左片結左右祖之各起立仰云東  
向次南向次居卷紙退入次白丁廿二人參進其後同  
前左中將同引退次右中將光緒朝臣束帶少將奉通  
朝臣隆房朝臣雅賢朝臣已上直衣但雅賢同經前  
庭參入相撲長以下八人參列其次第作法如左白丁七  
人參進但祖後仰申可向西由相違許次中將以下  
退入次丙院入御人人退下  
今日議天永例云云彼日內大臣被參入欵又相違  
事多假云云去夕秉燭以後罷歸即不言上恐思給候  
委細參入之間且可令渡啓給候信範謹言

七月廿三日

兵部拜信範上

八月一日乙卯今日行幸相撲習禮也左大臣已下人人

行幸

濟濟參入云云今日右大將初著直衣出仕云云

二日丙辰此日行幸仙院法住寺殿御覽七番相撲蓋是寬

治嘉保吉例也今度多被遵行嘉保例左大臣造進  
次第云云下官依所當不出仕院臨時五番右末三箇

度也將已希代出仕之恩雖切病又連日更發之體大  
重役未逢此時空不偏其後鬱憤不少遺恨尤多者也

今日候訪有識之記錄可備後代之龜鏡也

七日辛酉今日院有相撲御覽布引等事云云

八日壬戌定能朝臣示送云昨日於院行幸之日不決相  
撲等如內取左右各十余番被決勝負云云最密儀



愚昧記

於御所壺有此事人人布衣外人不參云云  
兼安四年八月二日丙辰今日於院御覽七番相撲之由  
也蓋是寬治嘉保等例也已刻相從相府參院博陸  
參仕其外人人未參集云云相所御座對簾中御休  
不同之

吉記

兼安四年八月二日丙辰、  
敷紫端置為殿上  
人座同居饗內藏寮寢殿南簷除御階間兼立直  
張筵以西鈞殿廊為九相撲人座馬道面以南二箇間  
敷其黃端以西中門南後為右相撲人座放敷敷引廻二色慢  
敷其黃端以西中門南後為右相撲人座引慢敷敷當寢  
殿筵池上敷假板敷立五丈二色帷東西要被借用最脚  
為樂屋左右方共可被儲之然而其前立大鼓鉦鼓各一  
面并持等如常已刻公卿已下參集及午刻法皇出御自良

專戶著御母屋御座御座築方兼次關白殿參進令

敷白給給件帛給兼次宸儀出御自西對東面專

戶徑遣渡殿入寢殿西面專戶著御庇御座有御拜

勿著御靴如常次御洋了還御西對御休息所次法皇

入御次三所兼殿上人五位參進改寢殿御裝束童母屋

白御簾自西角六間迫東敷經綱端置一技其北

供東京錦茵座以使令移御座法皇御座上當乾方

移居北龍鬚茵等如始同身二間敷管因座一技為因白

御座南階以西換左右近衛立胡床南階西敷黃端置

為內裏待居座以棟上敷同置為上官座東并西六位外記大史外

者御南庇御座次宸儀渡殿仰草鞋候御坐  
此間樂屋發亂色次近仗居關白殿令候簾中座



給次令藏人頭右近中將実宗朝臣召諸卿次次大  
臣已下著座左大臣左大將師浪大納言定右大將主  
大宮大夫中宮大夫隆三條大納言実新大納言実五  
條中納言邦九衛門侍成按察使實右衛門督宗中宮  
推大夫時堀川中納言忠左兵衛督成能右兵衛督賴盛  
平宰相教盛左宰相中將実家六角宰相家通右宰相  
中將実守左大弁実綱修理大夫信隆兵部卿信能右大  
弁後段、奉議為、三位等依每其座悉不次上官著  
座、少納言被候西對南弘庇為伺其後欽  
座、少納言信康朝臣信季頭家大外記清原賴業中丞  
後座、各著座了之後、次内裏侍臣左馬權頭信基  
如着座上座、如著座、院侍臣左京大夫備  
朝臣已下著座右少弁親宗不著院侍臣左京大夫備  
范朝臣已下著座次左府奉仰仰樂行事左中將定能  
朝臣右中將

光能次龍頭鷓首溶澳池上奏樂禹秋次伶人下舟奏  
進先步一鼓者二人進出御前而漸廻南庭東西之間  
西舟廻掉退去鼓鉦猶在舟中子伶人婆娑而退去入  
樂屋了曲止次左右年預次將進相撲夾各左右各十  
長方朝臣自次又左右發乱色先新樂次右樂各次近  
御後奏之仗紀座退去次左右相撲長二人左尊宗  
孫連中臣雅灰孫也殿番長共裝束退紅衫梅白取円  
白半臂下襲白袴布帶繪尾朝絲鞋如常今日座出目相撲屋此第二間立見合置幕前退入円座一  
衣料去一許大置之一枚籌利次出居次侍左少將盛賴  
料方屋前去三許大置之朝臣右少將清通朝臣等各出自第二間進北立第  
一間床子前相揖著次左右立合進出裝束同相撲南  
長但帶弓前階東西去四許丈立次籌判著座先立前一勅於座前  
左右府生下野師式



次相撲長等立第二間左右共北次上卿在府遙仰

出居右相撲人先左仰云政家九進之次被仰云

一番左藤井政家最手付花

各取劔衣進出置円座也後練合未相逢二許丈被入之

二番左九部永貞振

未及手合惟長進階下申障其詞云右相撲人豊

原惟長九申候ハ齡餘六旬ヲ仕四代君ノ病重人力

衰テ今度不堪勝負欲被載免依每許容相合手合

之後猶愁申依被免退入

三番左九張遠宗

手合之後家直進階下申障依落馬矣藤不堪勝負

申可被免之由云云依不被免猶以手合六箇度申

障依仰猶擬勝負家直搔遠宗遠宗突手頗搔上

砂遣宗猶取令干時相撲長等取放之遠宗猶無

負氣仍突乎哉否被問人人此間次將等相具家直

頗退入令飲水遠宗突手之後家直每左右可令入

欲不及行之之由後日或人稱之未決之間爭又可入

哉一定突手之由被定丁兩人共退入右方嘆之方將

纏頭家直紅草

二三番之間賜公卿衝重此間供朕御膳陪膳新大納

言後送藏人左少弁兼光左衛門權佐光雅右少弁親

宗等勤之後西北後殿北面庭目東行合間到復殿西

之故云云傍相鴨柄下光雁獨稱登蹕寬治大南卿被稱

可稱之哉雖先祖事依事可用撰欽

四番左玉稱直真勝

右坂上廣真鼻血垂



五番 左藤井氏私勝

六番 左小野信守勝

七番 右大奈元光勝

右藤井家次人以為此與、家吸二男不入石合今  
被出之雖有上十間其高微、經為年少之者專不  
可出之由  
人以稱之

次七番了奏乱色左先奏扳頭 左近將監拍 石奏納藤利

右近將監多好方先是出居將并立合籌刺等退入

將曹同進久舞也 先近依 右地久八人左胡飲酒

次左右奏舞左賀殿八人 光近依 右地久八人左胡飲酒

被仰勸賞階一右新摩羯六人左散手 將監光近 上卿

被仰勸賞階一同前右歸德 忠節 此間被仰樂人

時秋於勸賞階一左北庭樂八人右琳歌六人舞間左少

將通資朝臣 共懸居如何 右少將雅賢朝臣等依上卿宣參進入

自東釣殿馬道間昇同廊西貴子數右解張延綱掃部

頭李弘朝臣率僚下入自東釣殿馬道間撤之○次

右御贈物 御本院司源大納言取之 後南裝至下御

朝次右御引出物馬二足 毛草 將雅賢朝臣引之

近衛將監相副自東引入之迴南 次賜祿於公卿已下

殿下却料青薄物褂一領 頭中將實宗朝臣取之 白綾大

由中宮大夫被下知之 仍兩人後之六位藏人奉仕 手長

位已下取之 但公卿 念起已上大街各一領 三所 尊殿上

可致沙汰之由 同下知了 戶為祿行事之由 自來不見定文

仰下勸賞以藏人年親宗自院被申爾白殿爾白殿



召頭弁長方朝臣被仰左大将左大将召方内記盛俊  
被下知

從三位藤原脩範

院御給

同基通

建春門院御給元後  
上四位右中将如元

從五位上同保家

上西門院給

次使御膳中奉仕陪膳今朝依每其隙及今及重燭程

還御

建春門院御服

女郎花二重織物御唐衣

紅色糸總月  
結以銀付件文

同御上着

文同

紅步引信女女郎花御草重

三重重紅步御袴  
以泥畫目

結女郎花御裳腰

以色糸  
置日結

半物二人裝束

秋生青草重紅步衣朽葉上着女郎花唐衣

付銀櫃  
其中結

花色秋  
花付之紅步袴

以銀泥  
添之

雜仕二人裝束

朽葉頭文沙帷

置薄以金網付  
烏丸有拈懸閉

紅引信木女郎花草

重嶺裳

腰錦

赤地錦懸帶

玉上  
指

今朝著衣冠早參奉行女院御方抄出車伊賀前司

雅亮刷之次中迎電退出改著束帶不歸參也

臺盤所菓子

別當養作守  
雅隆調進也

樂所酒音

徒登守通盛朝臣但  
馬守光憲朝臣勤之

院已上  
司

四日戌午今夜右近次將等堪弦管葺參内侍所行

御神樂院七番相撲依右方勝景額云云

七日辛酉辰刻參院今日於北面臺被召合九方相



撲等益容儀也公卿別當按察使右衛門督右兵  
 衛督雖非持近習依等候御前最手正家脇承貞  
 及守安遠宗真負末清等依召列居砌下

- 一番 盛直 勝 則房 勝 宗清孫 紀伊國白丁
- 二番 元吉 勝 種吉 勝 宗清孫 紀伊國白丁
- 三番 守真 勝 守房 勝 常陸 越中
- 四番 助真 勝 光直 勝 光世子 常陸
- 五番 氏直 勝 直遠 勝 永季孫 播磨
- 六番 吉證 勝 助正 勝 美作
- 七番 長茂 勝 賴景 勝 美作
- 八番 直遠 勝 久宗 勝 美作
- 九番 兼綱 勝 末光 勝 美作

土佐國

- 十番 宗依 勝 末元 勝 末元 勝 末元 勝 末元 勝
- 十一番 懸結 勝 信親 勝 貞平 勝 貞遠 勝 時行 勝 真任 勝
- 十二番 懸結 勝 信親 勝 貞平 勝 貞遠 勝 時行 勝 真任 勝
- 十三番 貞平 勝 貞遠 勝 時行 勝 真任 勝
- 十四番 時行 勝 真任 勝
- 十五番 真任 勝
- 十六番

攝津國 周防國 常陸國 相摸國 武藏

九日癸亥今日院被召合右方相撲有十九番家直  
 子家次可撲之由有仰而稱所當不忝仍家直被處  
 勅發退出了







