

# 人見私記

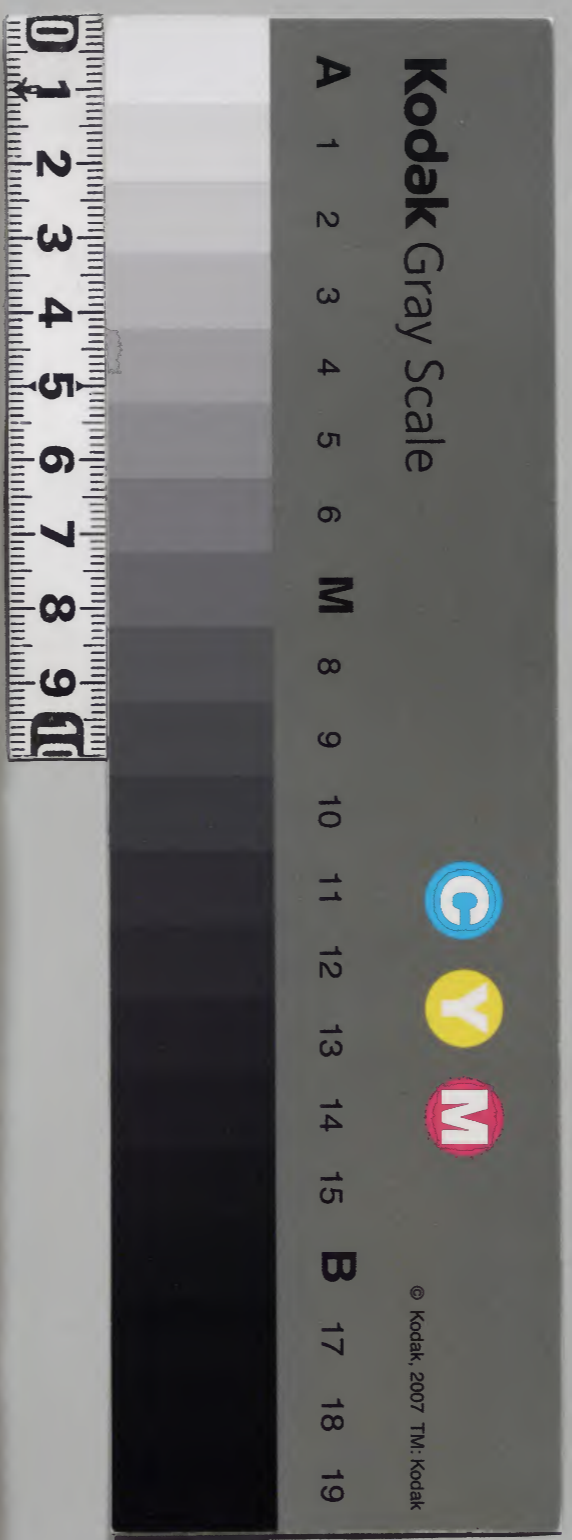
五



和書門			
一	九	二七〇九〇	類
三	五	二	函
冊	架	號	類

庫文閣内			和書
一五〇	二七〇九〇	類	
函	一三	冊	
一八	架	號	

内閣文庫	
番號	和 27090
冊數	13 ( 5 )
函號	150 118

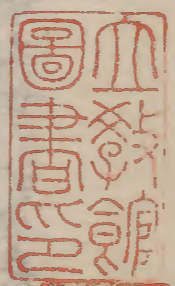




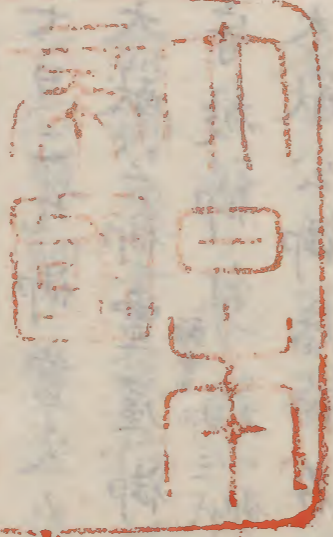
業名

人見私記冊五

明治十二年購求



東京女子學堂



嚴有公記

慶安四年六月廿四日



席上覽御三代遺風

長袴

書院大廣間工出御、明日御代替御禮有之。付坐席上覽ノ為也。廿五日、御代替為御禮、御三人方始ノ諸大名等、御旗本ノ面々登城、凡如正月、但長袴也。廿七日、未几、孟中於日光山、施餓餽御執行。付、久世大和守廣行被遣、音被仰出。廿九日、參勤御禮。

日光施我恩



石之

七月二日、直孝忠勝及信綱、桑寿忠秋被召出、直孝工薰衣、香團扇御杖、於御前被下之。二日正之於御成、旦御中陰ノ御法事中、於日光御貽以下被仰付。御代官并勘定等工、黄金時服被下。五日、德松殿工屋敷被下、其上作事被仰付旨、牧野美濃守工忠勝申渡ス。七日、二九御宮火ノ番ノ儀、只今マテ信綱雖被仰付、於上野大猷公御靈屋、御普請手傳被仰付ツキ、為代松平備前守被仰付。頭書 御三代ノ風ニテ、老中モ火消、手傳 又ハ御直參吟味者ヲ御預被遊九日、來年於日光山、大猷公御廂所、石垣普請、石寄方、松平越前守同中務同辰之外、松平但馬守本多淡路守也、筑方、藤堂大學頭被仰付旨、老中等申渡ス。十八日正之日、光參詣願ノ通被

老中火米田并手傳

御廂所手傳

衣服ノ制

國初ニ直ク奉者モ手ノコマヌ<sup>一</sup>ニハ仰出サレモ大マカナルニテ世ノアリサマ、察スヘシ

油井正雪

仰出、且長松殿德松殿登城、德松殿屋敷作事ノ奉行、三人被仰付。廿日、被仰出、曰、近年女染小袖、美麗甚高直也、自今小袖表一ニ付、可限代銀四百目、自然禁中方、并御一門ノ女中ヨリ、好ノ衣服ハ、六百目ツ、若令違背ハ、可為曲事ノ旨。於御黒書院、信綱忠秋、桑寿等列坐シ、御納戸頭ヲ呼出シ、吳服師ノ輩工、信綱申渡ス。廿二日、二九工御成。廿七日、油井正雪ト号スル浪人、累年令在江戸、今度於當地、搦虛言、諸浪人申合、結徒黨ノ所、從彼列ノ中、訴人百之去、廿三日、九橋忠也、河原十兵衛、永山六郎、石衛門ト云者、捕之、其段承之、正雪ト黨スル者ノ中、十人、其身方ヨリ申出、此者トモハ、身上可相濟ノ由、申聞、彦条實儀ト存シ、令一味ノ所、今度正雪御穿鑿ニツキ、驚入申出ル由、訴之、正雪儀ハ、駿府工相越由、付被地ニ申遣ニ候所、駿府梅屋町、太郎石衛



門所工一昨廿九日到着早速為可召捕取卷ノ處正雪  
并黨類已上八人一所令自殺此外坊主一人生捕ノ赴駿  
府定番ノ面々駒井右京ヨリ注進ス晦日今度結徒  
黨油井正雪同類熊谷三郎兵衛櫻田泉岳寺於明屋  
敷令自殺

作事中番

八月四日心桂工御灸為御養生也十日德松殿作事

中松平九七郎近藤彦九郎采津内藏外替々番可仕  
旨仰ノ趣老中申渡且今度窄人氏企徒黨ニツキ数度  
御吟味ノ上此日江戸中引渡之於品川被所罪科依  
之為檢使小幡三郎九衛門坂井半九衛門被遣扱今  
度正雪搆虛言於江戸浪人氏進退可相濟ノ旨申  
付令同心ノ者六人評定所ニ於テ御預ケ所謂金丸權  
右衛門土屋民部  
少輔工河内山八郎兵衛三浦志  
廣守工小川六九衛門

浪人仕置濟  
一早ニ

戸田主  
膳正工齊藤九九衛門京極主  
膳正工加藤長九衛門建部内  
西頭工繪師

彦兵衛堀大  
學工右ノ外正雪雖相催不同心ノ浪人十五

人ハ可為其身ノ心次第ノ旨也右両条於評定所牧

野仇渡守久世大和守并神尾備前守石谷十藏出坐

ニテ申渡不十三日於評定所御中間頭大岡源石衛門

并其子兩人仇渡ニ流罪是正雪一味ノ丸橋忠也

屋敷ヲ借置其上徒黨ノ企ニ付諸浪人氏取筆候所

其趣不申達剩忠也借屋ノ請人相果候所其以後不改之

差置又組下ニ忠也一味ノ者有之義不存段重置不届

思召候依之被処遠流大猷公御在世ノ時一伯遺

領五千石粹松十代熊千代工被下之旨雖被仰出

御書出未被下故今日松平越後守家来ヲ殿中工呼出

右御書出信綱列坐ニテ忠秋渡之十四日松平越後守

一伯遺領



信綱家来

被遊ノ文字  
始テ見エ  
持佛

登城昨日弟兩人工領知御書出被下御禮謁忠秋及奏者  
番今度油井正雪丸橋忠也相催之浪人企徒黨付テ  
林理石衛門奥村八九衛門同七郎石衛門田代二郎  
右衛門并御弓屋藤四郎右ノ旨趣依令言上今日御褒  
美被下五百石林理石衛門三百石奥村三百石七  
郎右衛門三百石田代工被下御加増百五十俵合テ  
二百俵弓屋外銀百枚右ノ通四人ノ浪人氏可被召出  
ノ旨信綱兼壽忠秋申渡ス且丸橋忠也企徒黨儀信  
綱家来奥村權之丞工弟八九衛門申聞候ニツキ忠也ト令  
一味様子具ニ兼届公儀工可申上ノ由申ニ付テ為御褒  
美黄金拾枚御帷子單物被下權之丞儀ハ依為信綱  
家来自分ヨリモ加増クレ候也 十八日將軍宣下ノ勅使  
院使新院使女院使御對面被遊入御ノ時御位牌於御

持佛御拜禮被遊

十九日為將軍宣下御祝儀御献物一種一荷内ノ御宮  
工且被遣物時服三十霍一毘布御樽者紀伊殿工同世  
御樽者水戸殿工同世御樽者尾張殿工同十御樽者紀伊  
宰相殿工同新水戸中將殿工純子二十卷ツ、長松殿德  
松殿工黄金十枚綿二百把行器三荷二種二荷宝寿院  
御方工銀百枚卷物三十三種二荷天寿院御方工銀百枚三  
種二荷高田御方工同新中丸御方工同新清泰院御方工  
銀百枚三種二荷千代姫御方工其外奥女中且直孝等始  
人五十八人被下物有

宝寿院殿  
御母也

十藏一將監  
近來ニテ老中  
等申渡シケル

廿三日勅使等御振廻御能立番狂言ニノ腰脚五百貫時服  
猿樂氏工被下芝居見物ノ者氏工鳥目被下旨町奉行石  
谷將監申渡ス且御菓子折櫃ニ被下御徒二組ニテ役之



御能ニツキ折櫃進上ノ面々紀伊殿水戸殿尾張殿紀伊  
宰相殿水戸中將殿并松平肥前守松平大子代松平越  
後守松平新太郎松平越前守松平出羽守松平相摸守  
松平安藝守松平薩摩守松平阿波守松平土佐守藤堂  
大學細川越中守松平十代熊京極丹後守伊達遠江守森  
内記上枚喜平次有馬中務太輔立花元近將監直孝正之  
等也。廿五日勅使等御暇ニ付被下物多シ  
廿七日將軍宣下御祝候ニ付御禮トシテ御三人方始メ大名等  
御旗本ノ面々登城御黒書院御勝手ヨリ長松殿徳松殿  
張御目見工此太刀目録忠清持參シテ披露ス夫ヨリ御白  
書院ニテ御三人方御禮此太刀目録目前但ニ奏者番引  
之紀伊宰相殿ハ病氣故名代ノ使者太刀目録同新次直  
孝正之一人ヲ太刀目録持參退去ノ時奏者引之次ニ大

百  
正番頭太刀  
目録引

廣間ニ出御松平越後守始御禮是等ハ太刀目録自身持  
參一人ヲ御目見工奏者番引之次ニ四品等御目見工太  
刀目録同新次ニ五位等二人三人或五人ヲ太刀目録持參  
御目見工御小性組番頭御書院番頭引之次ニ下ノ間障子摺  
障子忠清開之敷居際ニ御立坐二十石以上ノ輦三ノ間ニ並  
居太刀目録前ニ置一同ニ御禮忠清披露之次ニ四ノ間并御  
書院番所殿上ノ間ニテ御書院番御小性組大番ノ輦  
並居テ御禮入御ノ刻大廊下法印法眼法橋并無官医  
師並居テ御禮奏者番披露同所御白書院タマリニ真  
田伊豆守太刀目録前ニ置御禮奏者番披露ス彼老  
人不行歩付此席ニテ御禮也次ニ御白書院間ノ襖開之  
敷居際ニ御立坐御小性組番所ニテ諸役人寄合小十人  
組並居テ御禮入御ノ時御黒書院御縁通敷居際ニ御立

老人不行歩



増山御名代

坐、大猷公薨御付、落髪ノ御近習ノ大小名等、及御腰物持御鉄炮茶込ノ者、比新番小十人、其外落髪ノ役人等、並居テ御禮次、大廣間ニテ、在国在所ノ面々、并病者等、名代ノ使者、太刀目録奏者番請取之忠清及老中列坐ス、廿八日、増山彈正忠日光、大猷公御席工御名代被仰付、將軍宣下ニ付テ也、九月五日、將軍宣下御祝儀御能御三人方始人、諸大名見物被仰付、腰脚五百貫、懐乐氏工時服被下、芝居ハナシ、九日、今度企悪事結徒黨者ノ内、於当地、丸橋忠也、永山六九衛門、酒原七郎兵衛等召捕候、町奉行ノ徒同心氏、内御褒美銀三十枚被下旨、両町奉行工、老中等申渡ス、右徒黨ノ内、渥美二郎右衛門、柴原又右衛門、同七兵衛相列、煤谷村、坪井次九衛門、御代官所ニテ、相捕候、百姓氏工、為御

徒同心褒美

百姓褒美

呂川礫島首

褒美米三百俵被下、并次九衛門成瀬五九衛門手代者、比被場工罷出者氏工、銀子二十枚被下旨、次九衛門工、信綱、兼寿忠、秋申渡ス、十三日、今度企悪事浪人、并親類等、先ニ被行罪科ノ外、今日亦廿三人、江戸中引廻シ、於呂川或礫、或被梟首、且天寿院殿小間使新九郎事、今度浪人トモ、徒黨ノ者ノ内、縁類ニ宿テ借ニツキ、追放被仰付、旨、長田十太夫工、老中申渡ス、且近藤登之助、徒同心一人、丸橋忠也、姉、智、ツキ、是又追放被仰付旨、老中等登之助工申渡ス、十五日、醫師番被仰付、廿二日、將軍宣下御祝儀、御能御振廻被仰付、御旗本ノ面々不殘見物、石内御禮登城、或ハ老中等工罷越儀無用、旨被仰出、此日腰脚、吳服、芝居ナシ、晦日、長松殿、徳松殿工、御人百五十

醫師番始リ

老中廻リ無用

コノ比ハヤムキ者、王、由、未、ニ、ト見工



人ツ、被为付、

十月二日、評定、四日、大坂御番歸ノ大番、石川播磨

守堀越中守、御番中善惡ノ事、大廊下、并御白書院

御縁類、信細忠秋相分シテ尋之、御目付ニ伺候ス、

六日、二丸工渡御、七日戌上刻亥猪ニ付、表出御、四品以

上御手自被下、四品以下御譜代大名、諸番頭、諸物頭、

當番ノ面々、可致頂戴旨、忠勝兼壽上意、傳工一人或二

三人ツ、出坐、頂戴ノ次第上覽有テ、入御ノ後、御譜代中

大名等、誥衆番頭、物頭、諸役人、月並出仕諸番ノ面々、當番寄

合ノ者、出テ来候内、三十石以上斗、例年、三十石以下ノ寄

合、并惣番ノ面々、不殘登城、御若年故、無用ノ由也、十

二日、評定、十四日、心柱工御灸被遊、十五日、直孝忠

勝及信細兼壽忠秋、御坐ニ召、其後忠清被召出、任勅

相分尋

是マテ年々ノ  
尋ニテ西組申  
合老中ノ向テ敷  
キ立ハカク介尋  
ル九ニ

御若年故  
人少

忠清  
少將  
許可为少將、且可号雅乐頭、昔被仰出、次ニ吉良若狭  
守是モ同前少將ニ被任、彼等兩人、將軍宣下为御使、  
被遣故也、

十七日、今度御代替リ、將軍宣下ニツキ、大猷云御代、

蒙御勅氣輩、被成御赦免旨、老中申渡、所謂小栗又

市同庄二郎同長石衛門同丸丸衛門、稻富宮内松前

民部山本半三郎奥津三十郎中出十九衛門志加賀

半兵衛水野弥兵衛大塚平右衛門同小善次横地

勅之、悉設樂市丸衛門川添六郎兵衛西山十石衛門戸

田六郎兵衛遠山平九郎長谷川藤六郎小林彦五郎太

田藤丸衛門霍園庄二郎金丸喜石衛門枚若半石衛

門黒川伊丸衛門并伊阿弥修理本屋庄丸衛門同庄

丸郎外、駿河大番四十二人、其外ニモ御預ケ者等有リ、且



於江列坂本、惡錢鑄候者、比、竈、舍、御、免也。此日忠勝、信、綱、忠、秋、日、光、參、詣、御、服、被、下、時服被下。十八日、己刻、二九工御成、申還御。廿一日、於御坐、間御能有之。廿二日、評定。廿三日、御手習御誓古ニツキ、被遊御清書、久保吉石衛門可致拜見ノ旨、以棄壽被仰出、其後右ノ御清書、并御召ノ御小袖二領被下、御手本獻上故也。廿五日、御三人方工上使ニテ、御菓子被遣、御三人方御禮登城。廿八日、忠清、任官ノ御禮、太刀馬代金十、小袖十進上、此日午刻、二九工渡御、申刻還御。十一月朔日、二九工渡御。二日、評定。八日、御坐間ニテ、御能。十二日、評定。十三日、先月廿八日、御禮申上ル出家三百九十ヶ寺、御暇ニ付、時服被下。十七日、御黑書院ニテ、圍碁將碁被仰付、此日己刻、二九工渡御。

廿一日、長松殿德松殿領地拜領ノ御禮ニ付、銀百枚時服十、太刀目錄獻上。此日、内藤式部少輔始七人御加増、五百石ツ、被下旨、御直ニ被仰出、且於竹ノ間、諸番頭、諸物頭、組頭工、御加増御切米被下旨、信、綱、棄、壽、出坐忠秋、申渡ス、大番頭、丹波、守、始、切、米、二千俵ツ、兩番頭十一人、千俵ツ、新番頭四人、四百俵ツ、御弓鉄炮ノ頭十八人、三百俵ツ、御徒頭十五人、小十人、頭十人、御目付十二人、御納戸頭四人、兩番組頭六人、三百俵ツ、且柘植三之、惡、二百俵、新番組頭五人、大番組頭二十三人、二百俵ツ、小十人、組頭九人、御納戸組頭八人、百俵ツ、廿二日、評定。裏門與刀同廿六日、西九御裏門番頭四人被仰付、只今テ於二九御番勤御徒四人ツ、并足輕廿人ツ、御預ノ旨、信、綱、棄、壽、列坐ニテ、忠、秋、申渡ス、廿七日、御坐ノ間ニテ、御能アリ。



西郷弓鉄炮  
本庄宮内  
徒二九番

十二月朔日、米二千俵、養珠院、同千俵、松平新太郎母、目  
千俵、松平阿波守母、工如例、年被下旨、御田守、居面々  
ヨリ申達ス、三日、大番組頭、逸見御加増アリ、八日、長  
松殿德松殿御坐ノ間、工被召出、弓五十張、空穂、小道具  
氏、鉄炮二百挺、小道具、氏、羅紗五十間、猩々皮五十間  
ヲ、以目録御前、テ被下、本庄宮内少輔、御切米、千俵ヲ  
被改領地、二千石被下、次、二九御番、御徒計、勤儿所、自今  
日頭、共モ番仕、組中モ番於、二ヶ所可仕旨、忠秋申渡ス  
九日、夜廻、昼廻、面々、殿中工呼出シ、信綱、兼寿、忠秋  
出坐、火事出来、砌リ、夕ルノ間、夜廻ノ節、侍屋敷、火ノ用  
心、無油、断可相触、由兼寿申渡ス、十二日、評定、  
十三日、德松殿屋敷、作事出来、今日、移徒、付、為御禮、以牧  
野美濃守、御看、西種樽、一荷被献、使者、美濃守、工時服

侍ヤシキ後世  
云ハヌ名目也

祖父雅樂モ父阿  
性工渡之、  
世中政才、ハカク  
僭上ヲスルナリ  
其初ハ元ノシテ  
御心、守キ、筆、給、在  
ノカ、宣シ、カルヘシ  
ナト、道理ヲ付  
幼王ヲ欺キ、身ヲ  
カリ、ナスル、下、和  
漢モ、古今、ニ、概  
ナリ

坊主加増、并、四  
季、施

以目録披露

被下此日、殿中、煤取、忠清、役ス、御膳モ、忠清、手ヲ付、御側小  
性工渡之、西九煤取、酒井日向守、役之、十五日、林道  
春拜領ノ九百十七石余ノ内、御切米、六百俵、地方、直ニ  
被下、是、大猷、公御在世、依被仰出、只今、又得上意、  
御書出被下旨、忠勝、信綱、忠秋、列坐、兼寿、申渡ス、  
十六日、来、四月、御法事被仰出、  
廿二日、評定、此日、御坐ノ間、坊主、組頭、及、奥坊主、氏、合  
テ、十六人、御切米、十俵、増被下、都合、三十俵、ト成、且  
奥坊主、世人、御四季、施料、金、五両、被下旨、福阿、弥、珞、阿  
弥、工、兼寿、信綱、忠秋、申渡ス、其外、御臺所、組頭、杯、彼、是、少  
ツ、御加増アリ、廿三日、為成、暮御祝儀、長松殿、德松殿、ヨリ、  
小袖、五宛、進上、以目録、兼寿、披露ス、  
廿四日、大猷、公御召ノ御小袖、御寢衣等、大猷、公御小



御召ノ小袖

性氏、御小納戸等、医師等、御膳奉行等、二九衆、二九御言方ノ衆、御膳方ノ御臺所人、小納戸坊主、御茶方主、二九坊主、石ノ者、氏工被下旨、於二九朽木民部少輔、牧野伝渡守、久世大和守申渡ス、廿五日、松平越後守、松平薩摩守、登城、御白書院ニテ、忠勝及信細、忠秋ニ謁ス、是中將少將被任旨、于忠勝申渡ス、且午ノ上、御黒書院工出御ノ節、西人氏ニ、御目見御禮、忠清披露ス、廿七日、依爲節分御祝、西九ニテ、有之、

本九工後徒

野庵僧都  
道三典茶頭

持佛

廿八日、立春ニ付、西九ヨリ御本九工御後徒、廿九日、半井野庵僧都、被仰付、今大路道三事典茶頭被仰付、旨、老中申渡ス、晦日、御三人方、并御一門方登城、謁老中及奏者番、無足ノ者、彼是御切米被下、大猷云ノ御持佛工御成、御拜被遊、

大火

明曆三年兼應三三  
曆元二關正月十八日、本江ヨリ火事出来、北風烈ク神

田ノ臺筋違橋内外不残、神田橋、鎌倉町、日本橋、中橋ヨリ東靈岩マテ焼失、十九日、西北風烈、午刻新夕刀師町ヨリ火事出来、水戸殿屋敷工火移、風烈故外、吉祥寺、小石川内、元鷹師町、猿乐町、飯田町、代官町、雉子橋、一橋、其ヨリ御天守、御本九、神田橋内、大名小路、鞠町、櫻田筋、悉焼失、西九工渡御、廿日、爲御機嫌伺、御三人方、并日光門跡登城、何茂御坐ノ間ニテ、御目見、且今度大火ニ付、飢人有之ニ付、於所々施行、六郷伊賀守、松浦肥前守、内藤帯刀、石川主殿頭工被仰付、四人ノ家来、氏、江戸中六ヶ所工出之、廿九日マテ被下、且今度火事ニツキ、公方様御安

粥施行

公方様御安

早齋

全ノ旨、森川小丸衛門、河村善七、品川ヨリ大坂マテ道中、於城々傳馬次ノ所々可申聞旨、老中等申



渡ス、即刻祭足、金二枚ツ、并傳馬御朱印被下、  
廿一日、午刻御黒書院出御、西九也御  
宿衣袴ナリ諸大名御縁類工而度、  
出坐御目見、紀伊殿尾張殿ヨリ御屏風臺子進上、且  
尾張殿ヨリ材木目錄ニテ進上、扱又御城廻リ所々焼  
落ル橋、以舟橋早速掛之、往還自由成様、可致旨被仰  
出、付、小普請奉行等工、老中申渡ス、

廿四日、増上寺御名代正之、廿五日、當四月參勤ノ者、屋  
敷類火ノ者、凡六七月ニテ延引被仰出、廿九日、飢人工  
施行、尚又被仰出、来月二日ニテ可行ノ由、先達テ四人ノ  
奉行工被仰付、晦日、紀伊殿工上使久世大和守被遣、

紀伊殿  
屋敷

是今度火事ノ節、上ヤシキ明之、丸馬頭殿石馬頭殿被  
差置、御湍足ニ思召旨也、  
二月朔日、日光久能御鏡御頂戴、例年、御本丸ニテ御

裝束雖被召、今度、依为大火以後、殿中伺候ノ者、凡モ  
着長袴、四日、御白書院ニテ御暇ノ面々、火事後ニ付、時  
服不被下、銀計二百枚ツ、被下、且施行ノ事、飢人多キニ

三度目  
施行

ツキ、今日ヨリ又十二日ニテ、隔日ニ可行旨被仰出、  
八日、於二丸、假ノ御小屋御殿御作事被仰付、并傳阿  
部備中守被仰付、九日、大猷公御代ヨリ、度々、儉

儉約

約ノ儀、雖仰出、于今奢ノ輩不絶、自今以後、儉約可相  
守ノ儀、存寄ノ段、書付可差上ノ旨、奏者番、大目付、諸  
番頭、諸物頭、并支配有之面々、工上意ノ旨、信細忠  
秋等申渡ス、此日諸大小名類火ノ者、凡、分限ニ應ニ金  
銀被下、町工モ一萬貫目被下、且諸大名等、參勤ノ  
進物等、減少被仰出、

類火金銀

燒跡上  
覽

十二日、今度燒失ノ跡、为上覽、己下刻出御蓮池御門



内ニテ御下乘則其所南ノ櫓臺工御登リ暫時御遠見其ヨリ御本城ノ跡工御步行ニテ御成燒失ノ跡四方ノ跡移刻マテ上覽アリ還御宸前御下乘ノ所テ御駕籠被為召忠清忠勝及信細忠秋此外御側者正少々御供也其外蓮池御門前後ニ相留ル  
廿六日江戸中火事ノ節如此以前御弓鉄炮御預ケノ面々過々可警固ノ旨被仰付其趣高札ニ有之曰火事ノ節如以前御弓鉄炮御預ノ面々過々警固有之テ相改ノ間役人并忌カリ親類又ハ男聲ノ外一切其場工不可罷越候事 火事ノ場工下々相越理不尽ニ於罷通ハ御法度ノ旨申キカセ一切不可通之若承引於無之ハ可搦捕之萬一及異儀ハ可為打捨事 火事場ニテ金銀諸道具等ヒロヒ取ハ即時ニ町奉行工可

火事法度

持參若カクシ置脇ヨリアラハルニ於テハ可所死科并ヒロヒ物金銀隠置ハ可出訴人 是又御褒美可被下事 且山王社火上右之地御用ニツキ松平主殿頭屋敷工所替被仰出次ニ主殿頭ニハ伊奈半九衛門上ヤシキ被下之於海手<sub>下</sub>屋敷被下引料金ニテ被下旨 是又以奉書相達不晦日凡ツキ屋敷向後雖為国持大名可為停止之但土藏ハ不苦ノ旨被仰出  
三月朔日笋自駿府到着ニ付増上寺御佛殿上野御堂工被供 九日類火ノ面々屋敷替多シ松平加賀守上屋敷丸馬頭殿工藤堂大學頭酒井堪津守兩人ノ上屋敷右馬頭殿工被下其上作事料二万兩ツ被下  
十一日高田御方工金五千兩被下類火ニ付テ也 廿六日十代姫御方奥工入與子息源次郎始テ御目見御脇

凡ツキ法度大  
火ノ寸悪キ  
ナラシ

山王所替

初物ヲ競ヒ出  
スツ巻盛ニニ  
ナレ

初物ヲ競ヒ出  
スツ巻盛ニニ  
ナレ



茄子被備

差被下晦日從駿州初茄子上ル則紅葉山御宮増上寺御佛殿上野御堂工被献但之御宮工御徒目付差添御佛殿御堂工當番ノ御徒差添

四月六日酉ノ下刻大番所ニテ出御當番ノ面々於所々御目見八日己刻表出御伺候ノ面々御目見且御每手

頭小濱半九衛門土屋忠兵衛溝口半九衛門依召登城於御右筆部屋縁頼上意ノ趣申達ス所謂向井五郎石

衛門上屋敷被下於川口如有未御番所可相勤旨也小濱半九衛門工芝口ニテ奥平美作守下ヤシキ前ニテ屋

敷被下於海手御番所新規造之御番可相勤旨也溝口半九衛門居屋敷ノ前ニテ如有未御番可相勤旨也土屋

忠兵衛工石三人類火ニ付作事料銀三十貫目ヲ被下旨老中申渡ス十一日今度上野御法事ニ付被仰出趣

每手番所

法事參詣ノ定

二曰上野御法事中參詣ノ面々乗物ニテ參ル面々清水堂ノ下道工相越一乘院ト修禪寺間ニテ可為下乘事馬上ノ面々ハ下馬ヨリ二王門通本院ノ門前通可為參詣事萬石以上侍二人草履取一人タルハキ事萬石以下ハ侍二人或ハ一人草履取一人可相列但之宿坊有之面々其所工越候節ハ各別二天門ヨリ内ハ惣テ侍一人草履取一人タルハキ事

十三日未ル廿日御遠忌ニ付諸大名香奠献上負數銀三十枚九馬頭殿同右馬頭殿同百枚紀伊殿同五十枚水戸殿同百枚尾張殿金一枚紀伊宰相殿同水戸中將殿銀二十枚松平肥前守同百枚松平加賀守同五十枚松平越前守同三十枚松平越後守同二十枚保科肥後守銀三十枚ハ六十萬石以上同二十枚ハ三十萬石ヨリ



五十九萬九千石マテ同十枚ハ十五萬石ヨリ二十九萬  
九千石マテ同五枚十萬石ヨリ十四萬九千石マテ同三枚  
五萬石ヨリ九萬九千石マテ同二枚一萬石ヨリ四萬九千石  
マテ同五枚三十萬石以上ノ嫡子同三枚十萬石以上ノ嫡子  
以上且銀五十枚女院御所同三十枚中丸御方同前天壽  
院殿同前高田御方同前千代姫御方銀十枚松平陸奥  
守妻同五枚松平新太郎母同前同人妻同前松平安藝  
守妻同前錫鳴信濃守妻銀三枚京極安藝守妻同  
前小出大和守妻此日京門工御灸被遊 十七日紅  
葉山工御參詣 廿日上野御參詣還御後於本院西  
門主工白銀被下旨銀十枚施布内三百枚ハ御參詣ニ付テ  
日門工五百枚施布内百枚ハ御參詣ニ付テ毘沙門堂工銀廿  
枚ヲ寂教院凌雲院真光院同五枚延壽院同三十七

老中勤番

百二十枚上野日光西所御法事出家百人分并西  
所目代ニ被下鳥目二萬貫文右西所読經ノ僧八百  
廿四人并樂人等工被下石ニテ條ハ  
以目録被下布施千五十枚六百  
八十枚二百五十枚八百八十枚百九十枚四百八  
十枚此分何ニ被下ヤ  
追テ可考石ニツキ二天門前ニテ篋舎ノ内  
輕罪人六人赦免諸國工ニ奉書ニテ赦免鳥目五百  
貫文正頭  
正百貫文盲女  
工被下旨岩舟檢校ニ申渡江戸  
中乞食非人於谷中米四百俵施行且御法事中上  
野所々勤番ノ内御宮下谷中道松平伊豆守信綱勤ム  
且道奉行ノ面々西丸ヨリ上野マテノ道中可見廻ノ  
旨兼テ被仰付 廿日御參詣ニツキ忠清ハ早天  
御先工罷越ニ信綱ハ十五日ヨリ上野工誥切リ今  
夜歸宅ス忠秋ハ御供也 廿三日表出御伺候ノ面々於

不時出御



番帳差上

熟瓜大角豆

西東本願寺  
地面被召上  
代地被下

淺州廿三間  
堂

所々御目見、廿九日、當中相詰有之者氏、注帳面々、  
 可差上ノ旨被仰出、内藤筑後守奉之、當番書ノ初字、御成事ナリ  
 五月四日、從駿州熟瓜大角豆進上、則紅葉山御宮、増上寺  
 御佛殿、上野御堂工被献、且西東本願寺ノ寺地、御用ニ  
 ツキ、依被替下、代地ノ所被仰出、彼家来テ殿中工呼出、  
 忠清信細忠秋列坐、寺社奉行松平出雲守安藤右京進  
 蘇鉄ノ間ニテ申渡ス、所謂淺草三十三間堂前、東ノ方  
 芝野百間四方乎、八町堀今度筑地ノ外、海ニテ南ノ方  
 百間四方乎、石ニケ所ノ内ニテ、東本願寺望次、可被  
 下旨、八町堀今度筑地ノ外、海ニテ百間四方、西本願寺  
 兼テ願ニツキ被下旨也、十二日、於評定所寄合、忠秋出  
 坐、是火事以後初テ也、十四日、己刻水戸殿使者御目  
 見、右過テ表出御、當番其外伺候ノ面々、所々ニテ御目

火事後評定

父子相果、跡式被下

見、且本多越前守土岐山城守事、松平陸奥守中屋敷ノ  
 内、替屋敷ニ被下、其上ニ下屋敷ニ被下旨、忠清申渡ス、且加  
 藤久太夫事、先達テ相果、跡式惣領工被仰付所、是又相果  
 無子ニ付、跡式被下旨、老中申渡、扱又屋敷替地被仰  
 出、土岐山城守本多越前守二屋敷、紀伊殿屋敷北ノ臺、  
 御手代、餉指屋敷、水戸殿、麴町<sup>中</sup>屋敷、及清泰院御方<sup>加賀</sup>屋  
 敷ノ内、添テ尾張殿工被下、且東本願寺屋敷、那須遠江守ヤ  
 シキ添工、松平加賀守ニ被下、西本願寺屋敷、御材木藏ノ  
 内、添之、八子坪松平越前守ニ被下、高繩ノ臺ニテ、元屋敷坪、  
 一倍ニシテ、松平陸奥守ニ被下、淺州三十三間堂ノ際ニテ、六十  
 間四方、松平新太郎ニ被下、白金臺ニテ、六十五間四方、上板  
 播磨守ニ被下、高林寺高岩寺喜雲寺三寺地、藤堂大  
 学頭ニ被下、右何王家来呼出、御三人方ノハ、忠清申渡、其



外忠秋申渡願書御三代御遠風ニテ寺地江戸盤梁ニマカセ遠方工御ウツシナリ 廿七日

紅葉山御名代忠清 十八日大坂為御城番植村

帶刀田中主殿雖可被遣主殿病氣ツキ代リ松平

外記高木主水兩人ノ内閣取ニテ一人可越旨上意ノ

旨忠清申渡シ外記相越ニ成

十九日水戸殿使者御前工被召出是ハ御本九御普請初

故也 廿日上野御堂工御名代正之且黒田市正始ノ大

名十五人御暇可被下所不逢火事間直ニ可致在府段

被仰出旨忠清申渡シ右ノ内十二人火消役被仰付

廿一日己刻表出御當番及伺候面々所々ニテ御目見如例

廿二日評定比日松平下野守松平大膳大夫一曰御目見

是高田御方屋敷作事出来ニツキ移徙有之儀珍重ノ

旨ニツキ登城ノ所御次ニ罷有幸ノ由ニテ御目見有之也

當番御目見

次テノ御目見

當番御目見以下度々

ノ一也 初燒米

廿四日増上寺御佛殿工御名代正之 廿五日表出御當

番其外御目見如例且豆刈極足寺初燒米献之則紅

葉山御宮増上寺御佛殿上野御堂工被供 廿七日屋シ

キ并領ノ輩所謂藏屋敷差上木坪程木引町築地ノ内ニ

テ尾張殿工木引町築地ノ外水ヲ上ニテ藏屋敷一萬坪丸

馬頭殿工淺草向茅場町ニテ藏屋敷一萬坪石馬頭殿工品川

海道東漸寺ノ裏ノ臺ニテ下屋敷九千坪本多越前守

工 廿八日松平外記組原田權右衛門御加増百俵被下

二百俵卜成當秋大坂在番ニテ登ル故也

六月三日表出御當番其外御目見如例 四日評定

且今度江戸火事後諸職人手間料高直ノ由向後高利

不可取若不相守高利取候ハ公儀ヨリ手間料御定可

手間代



八日、己下刻御白書院出御、阿部備中守牧野飛騨守、  
部美濃守被召出、御目見、是暑中御普請相勤、辛苦可  
有之思、召旨也、且三人ノ家来、并人足等、香齋散昨日  
被下、付御禮申上、十日、表出御如前例、且靈岩寺屋ニ  
キ、御用ニツキ、召上、為代地深川ニテ、百間四方、雖被下、地  
墨狭ニツキ、寺領五十石、加工被下旨、増上寺方丈工、老中申  
渡シ、寺社奉行列坐、十二日、評定、此日午刻表出御、如前例、  
十三日、端午御内書相渡之、於御納戸前行ノ間、御三人方  
ノ使工時服三ツ、松平石京大夫使者ハ二ツ、且於柳間  
松平越後守、松平加賀守始、而本願寺マテ、廿四人ノ使  
者エ、三ツニツ宛被下、忠秋出坐、奏者番渡之、其外ノ身  
大名等エハ、忠清宅ニテ渡之、左馬頭殿、右馬頭殿ハ御三人  
方同前、但シ御内書ハ不出、且當年嘉定、西九、狭故出

嘉定  
御本元御移リ  
後モ遂ニ此例  
ヲ用ルニヤ

任ノ面々ハ、諸大名高家、誥表、番頭、物頭、諸役人、其外朔  
日十五日、日出仕来ル面々、寄合モ出来ル者ノ内、三十石以上、  
諸番ハ、當番計、十五日、御禮無之、但シ表工出御如  
例

十六日、嘉定己刻、大廣間工出御、御中壇ニ御着坐、松平加  
賀守、松平下野守、松平薩摩守、松平大膳、太夫細川越  
中守、松平伊豫守、松平丹後守、一人ツ、順々於板縁御目  
見、御向ノ御縁ニ着坐、此所工一通毛、糧敷之、藤堂大學頭伊  
達遠江守、井伊鞠負、松平美濃守、立花元近、將監ハ、病  
氣ニツキ、登城ナシ、且松平加賀守、松平大膳、大夫細川越中  
守、松平丹後守、松平美濃守等ハ、自當年嘉定着坐並ニ  
被仰出、十七日、紅葉山御名代忠秋、廿日、上野御名代忠  
秋、廿三日、表出御如例、且松平主殿、頭屋敷、為引、新銀三



百貫目被下、廿四日去年可被召出旨被仰出、番頭物頭等ノ二男氏明日御目見被仰出、廿五日番頭物頭等ノ二男等御目見太刀馬代或ハ青銅百足上ル、元一人ツ、出坐御目見類書、二男トモニテモ、獨礼ナラハ上ノ御面ヲモ奉覺下ノ面ヲ御覽有カタキナリ、奏者番披露之、其父氏其子ノ跡ニツキ出席御禮申上ル、廿七日己刻紀伊殿尾張殿工御對面其ヨリ表出御如例御目見アリ、七月四日午刻御坐ノ間出御井上筑後守兼松下總守北條安房守大目付也被召出御代替以後違御作法儀於有之ハ可言上ノ旨被仰出自今以後折々被召出可被尋聞ノ間可存其旨トノ上意也、次ニ喜多見久大夫卷川喜左衛門丹羽平右衛門猪飼羊左衛門安藤一郎兵衛士岐縫殿助松平助之進能勢惣右衛門相是又同前ノ上意也、

御作法ノ

醉狂死罪

カクノ如ク不時ニ  
兼馬上覽アリ、  
人々皆ニ成難  
有下也以下度  
ノ儀ナリ

五日自藤堂大學頭爲七夕御祝儀御帷子ニツ献上例年ノ儀也此日表出御如例御三人方始メ御一門方ヨリ七夕御祝儀献上黄金三枚一枚或ハ銀ナリ、八日加藤助右衛門大久保權右衛門組ノ同心去比市谷酒屋ニテ賣酒吞之其所ニテ令醉狂不作法百之ニツキ可行死罪旨忠秋申渡ス且清泰院御方下屋敷去比上リ候ニ付爲代地松平肥前守屋敷近所ニテ被下旨松平加賀守ヲ殿中工召出シ忠秋申達ス此日申下刻山里工御成於馬場令兼馬上覽アリ當番ノ面々勤、九日評定忠清忠秋出席此日申山里ニテ當番ノ面々兼馬上覽アリ、

忠清等評定  
出席ノ初字御  
先代ニテハ披  
露ノ年頭掛  
ノ類、カク  
十日伏見殿姫宮西九工入輿ニツキ各可爲恐惶候、蜜々ノ沙汰故他所工申觸候羨ハ無用ノ上殿中



伺候ノ面々工相傳フ、酉ノ下刻入輿、御迎酒井紀伊  
守伊沢隼人正被遣、水野石見守青木遠江守野  
野山丹後守日下部作十郎山本平九郎長田十  
太夫是又御輿ノ前後ニ供奉ス、御目付丹羽平石  
衛門猪飼半左衛門、御徒頭宮城三石衛門組トモ  
多門傳八郎組、道中警固ス、此日申下、山里馬場  
テ、乘馬上覽、當番ノ面々勤之、  
十一日、及晚、山里ニテ、乘馬上覽、當番ノ面々勤之、  
十二日、評定、且己刻表出御、前例ノ如シ、且九馬頭殿右  
馬頭殿ヨリ、生見玉御祝儀トシテ、黄金二枚、一荷一種  
ヲ、献上、此日夕方山里ニテ、乘馬上覽、當番ノ面々勤之、  
且天壽院殿奥方工入輿、  
十三日、大番頭、西番頭、新番頭、頃々御前工被召出、組中

番衆作法  
御尋

小人乗馬

忠清上使ノ  
初年

竹簾中ノ  
出ツ

ノ面々相替儀無之ヤト被成、御尋其上向後、目付氏ヲ  
以、切々可被成、御尋ノ間、組中、弥無油断作法、能様  
ニ可申渡、昔於御坐間、御直ニ被仰合、且盒中、増上寺東  
叡山御佛殿御堂工、御徒頭組、兵衛組如例、十三日ヨリ、十五日  
マテ、御番相勤、此日晚景、山里ニテ、乘馬上覽、當番ノ二両番  
新番大番、小人彦坂九、十五日、上野御宮、御堂工、御名代  
忠清被遣、日門及毘門、且僧中工、時服被下、是又忠清上  
使也、且増上寺御佛殿、御名代正之被遣、被下物ノ上使、忠  
秋也、此日如例、御禮ナシ、  
十七日、夕方山里ニテ、乘馬上覽、當番ノ面々役之、十八  
日、尾張殿簾中、奥工入輿、為迎近、江日下部作十郎被遣、  
老中等、奥御臺所マテ罷出、廿日、上野御堂工、御名代忠  
秋、此日夕方山里ニテ、乘馬上覽、當番ノ面々役之、



廿一日伊達遠江守隱居願ノ通被仰付領地十萬石内  
七萬石惣領大膳三萬石二男宮内工被分下旨老中  
等申渡ス旦御坐ノ間工寺社奉行西人召之諸事別テ入  
念可申付旨被仰出次ニ町奉行西人勘定方三人頃々ニ  
被召出同前被仰出

廿二日午表出御大番所ニテ渡御相誥ル面々於所々御目  
見此日評定大寄合松寧寺松領永平寺ノ論相決ス  
廿三日夕方山里ニテ乘馬上覽西番ノ面々役之 廿四  
日増上寺御名代忠秋此日夕方山里ニテ乘馬上覽當番  
ノ面々役之 廿五日夕方山里ニテ乘馬上覽西番大番  
新番役之 廿六日左馬頭殿新殿工移徙ニ付銀二百枚  
屏風二双臺子二飾一荷一種被下之世儀工金五枚紗綾  
十卷其外家老氏初メ被下物多シ此日夕方山里ニテ乘

馬上覽奥小性等役之且此日己前右馬頭殿移徙ノ時被  
下物御太刀詰銀三百枚綿二百把夜着三蒲團二  
母髮工金十枚繒紗十卷家老氏始メ諸役人女氏ニテ  
金銀時服被下

普請場上覽

廿七日御本丸御普請ノ場上覽ノ夕辰ノ刻渡御暫ク  
上覽還御ノ節御玄關通御裏門蓮池内櫻田大手  
邊御覽アリ御供ノ者氏忠清忠秋始メ皆羽織計也此  
日山里ニテ兩番新番大番乘馬ヲ勤ム尤上覽也 廿八  
日夕方山里ニテ乘馬上覽御側ノ者氏役之

八月朔日左馬頭殿御坐ノ間ニテ御目見太刀目録忠  
清持參シ披露之御白書院ニテ御三人方御目見ノ節  
太刀目録忠清同前ニ役之且今度姫宮御下向道中  
扈從ノ男女醫師等マテ金銀時服被下旨忠秋申渡ス凡北

羽折ハカリト云  
肩衣ナキナ  
ルシ



此日、夕方山里ニテ乗馬上覽馬役氏五人役之、二日山  
里ニテ乗馬上覽、兩番役之、三日御誕生日ニ付、伺候ノ  
面々ニ餅酒被下、且御馬方門奈助石衛門西川清九  
衛門石井孫左衛門中山勤兵衛加藤權九衛門黒沢本  
工秋山弥九衛門事馬飼ノ者不足ニ付、只今ノ一倍ニ被仰  
付、次ニ諏訪部文九郎加藤新石衛門新規ニ御馬飼六人ノ  
御預且又右ノ面々一人ツ、馬責被仰付旨、忠秋申渡不  
久世廣之列坐、

四日、評定且己刻表出御如例、五日、紀伊殿尾張殿登  
城、昨日御菓子被遣御禮也、此日、山里ニテ乗馬上覽、大  
番十六人役之、六日、山里ニテ乗馬上覽、大番十五人  
役之、七日、同前、五人役之、八日、表出御如例、此日、山里  
テ乗馬上覽、三人役之、九日、同前、大番十三人役之、十一

日、同前十七人役之、十二日、評定、且大番於西九勤仕  
ノ所、自明日、二九ニテ勤仕可致旨、大番頭工忠清申渡不、此  
日、夕方、山里ニテ乗馬上覽、五人役之、十三日、同前、御側  
ノ者氏、其外ニ七五人役之、十四日、同前、十六人役之、  
十五日、同前、御側ノ者役之、十六日、同前、廿人役之、且此日  
表出御如例、十七日、紅葉山御名代忠秋、此日、夕方乘  
馬上覽、十七人、且中根日向守組、前場又二郎石河喜  
右衛門小身故、二百石ツ、被成下、此日、夕方乗馬上  
覽二人、十九日、表出御如例、且山里ニテ乗馬上覽  
廿日、上野御堂工御名代忠秋、廿一日、表出御如例、夕方  
乗馬上覽四人、廿二日、評定、且夕方乗馬上覽十人、廿三  
日、同前、四人、廿四日、同前、十一人、且増上寺御名代忠秋  
廿五日、乗馬四人、上覽、且表出御如例、



後世ノ屋シト  
相對替ナリ

材木御用小十  
人

廿七日、小石川酒井日向守屋敷ト、水戸殿淺草川下  
屋敷ノ内、日向守屋敷間敷ヲ以、互ニ望ノ通り被下旨、太  
田備中守申渡ス、旦太田備中守下屋敷ト、松林寺屋シ  
キ取替ノ儀、互ニ望ノ通り被仰付旨、忠秋申渡ス、此日山  
里ニテ乗馬上覽六人役之、廿八日同前十人、廿九日同前  
奥小性、此外三人役之、晦日同前十人、旦御本丸作事  
ニツキ、材木御入用ニ付、小十人十四人御用被仰付、  
九月二日、竹橋御門橋、田安門、清水門御普請ニ付、奉行  
四人、兩番ヨリ被仰付、三日、山里ニテ乗馬上覽、奥小性  
其外三人役之、四日、己刻御城廻御成、即刻還御、此日  
門登山ニ付、差添医師與安被仰付、日門、苗守中、上野火  
ノ番井上帶刀稻葉權之助被仰付、此日山里ニテ乗馬  
上覽十六人役之、五日、奥小性御小納戸、外三人乗馬

戸田高家御  
先代ハ吉良大沢  
合川品川ノ外  
高家ナキ

上覽、六日山里ニテ乗馬上覽、七人役之、外奥小性役之、  
八日同前、十一人役之、十三日評定、旦己刻表出御如例、  
十七日、日光御祭禮、御名代戸田土佐守、警固、松平備  
前守被仰付、此日山里ニテ乗馬上覽十七人、外奥小性御  
小納戸等役之、十四日、天寿院殿奥立入輿、此日山里ニテ  
乗馬上覽十二人、十五日同前、十四人、十六日、米二百俵  
高倉大納言工被下、十七日、己刻紅葉山御參詣、十  
八日、羊頭ノ勅使等御對面、再ニ表工出御如例、伺候ノ面々  
所々ニテ御目見、十九日、勅使等御振廻、御能アリ、  
廿日、己刻紅葉山御參詣、廿二日、評定、廿三日、清泰院御  
方一回忌ニツキ、松平加賀守於傳通院法事、結願ニツキ  
上使忠秋ニテ、銀二百枚被下、此日己刻表出御如例、御目見  
廿四日、辰刻紅葉山御參詣、廿五日、己刻表出御如例、



忠清執政

御城普請

内進手門二九

廿六日滋野井侍從<sup>十六</sup>高倉左京<sup>七</sup>右兩人禁中御番勤  
仕<sup>三</sup>ツキ方領被下度由今度以清閑寺一位被仰下付  
地方百石ツ被下旨以書付清閑寺工信細忠秋列坐<sup>三</sup>テ  
忠清傳之<sup>二</sup>末年御本丸御普請被仰付所謂御天守  
臺石垣松平加賀守内進手門二九門中ノ門蓮池喰違  
細川越中守御玄関前ノ門富士見郭ノ門丹羽左京太  
夫梅林坂上下ノ門二九喰違真田内記切手門中仕切戸  
田采女正御門作事相馬長門守水谷伊勢守内藤豊前  
守右ノ内加賀守越中守八家未一人ツ呼出<sup>三</sup>老中  
申渡其外ノ者凡八自身登城老中申渡<sup>ス</sup>在邑ノ面々工  
ハ奉書忠秋宅工家未呼出<sup>三</sup>相渡<sup>ス</sup>

七月廿六日ノ  
記ニモ右馬殿  
移徒ノリアリ

廿八日稲葉美濃守御坐ノ間工召テ御側近ク可被召仕  
旨御直ニ被仰合人比日右馬頭殿新殿工移徒如左馬

頭殿移徒

建立及銀  
被下

十月朔日増上寺町口ノ門當春燒矢<sup>三</sup>付御建立寺僧十  
六軒所化寮九十四軒工銀百五十貫目被下且末正月  
台徳公廿七回御忌<sup>三</sup>付知恩院門跡參上<sup>三</sup>付増上寺  
寺中旅室可建旨被仰出比日山里ニテ乘馬上覽<sup>三</sup>西  
番ノ面々役之<sup>二</sup>二日増上寺方丈御目見松平出雲守  
披露寺僧所化寮工銀子被下御禮也<sup>二</sup>四日評定比  
日山里ニテ乘馬上覽<sup>三</sup>西番役之<sup>二</sup>五日山里ニテ乘馬上覽  
大番役之<sup>二</sup>六日玄猪如例西刻出御下刻入御四品以上  
計御手自被下<sup>二</sup>九日夕方山里ニテ乘馬上覽<sup>三</sup>西番役之  
十二日評定<sup>二</sup>十三日山里ニテ乘馬上覽<sup>三</sup>西番役之<sup>二</sup>此日被  
仰出曰自然火事有之節御旗本ノ面々寄場工相越候  
儀先見合面々宿<sup>三</sup>有之テ跡々被仰出ノ通り可相守ノ

寄場工不出



寄場工不出  
并人改ノ

由大番頭、西番頭、新番頭、小十人番頭、徒頭工、老中申渡ス、  
十五日、山里ニテ乘馬上覽、西番役之、十六日、同前、松平志摩  
守等ニ役之、十七日、紅葉山御名代忠秋、此日乘馬上覽、  
西番役之、十八日、御坐間工、小十人番頭不殘、召之、組中  
ノ儀、萬事可入念吉、御直ニ被仰出、且松平帶刀ニ屋敷  
被下、是帶刀住宅ノ地、紀伊殿工被下故也、十九日、御  
弓鉄炮ノ頭、及百人組頭不殘、殿中工召、向後火事ノ節、  
寄場工出ル儀、無用ノ由、且四組ヲ、火事有之場工相越、  
往來ノ人改儀、下々不致迷惑様、可遂相談上、信綱忠秋申  
渡ス、廿日、山里ニテ乘馬上覽、廿一日、表出御如例、廿二  
日、評定、廿三日、山本平九郎等四人、向後奥方見廻、萬  
事可申付由、老中申渡ス、廿四日、紅葉山御名代信綱、  
廿六日、御能ニ付、御三人方始、諸大小名登城、御前置

是ニテ木具  
ノ処、金銀彩  
色  
自分小性  
給仕

大番計也、吳服要脚芝居ナシ、此節雨降ニツキ、御白洲前  
置ノ者、御縁ノ下工引込、本御三人方、御振廻ノ膳木具、  
今度ハ金銀彩色、御兩典ハ木具、自分小性、氏給仕也、  
且御一門及国持等ニ金銀彩色也、惣大名等ハ木具也、  
御振廻中、寛々勸盃可仕上旨、上意ノ趣、御白書院ハ忠清  
竹ノ間ハ信綱、柳ノ間ハ忠秋、申傳フ、御能相濟、御三人  
方退去シテ、即刻登城御禮、其外御一門方、国持等以  
下、氏ニ黄昏ニ及ニ付、明日登城御禮可申上旨、老中等指  
圖ス、廿九日、宗對馬守儀、去廿六日死去ニ付、銀二百枚、  
悴播磨守工被下旨、上使水野備後守ニテ被仰下、  
十一月三日、己刻表出御如例、御目見アリ、四日、同前、且此日  
評定、且松平新太郎母工如例、御扶持米被下、五日、表  
出御如例、御目見アリ、七日、御能日門及増上寺見物、



被仰出、西典厩同前、九日、山里ニテ乘馬上覽、十一日  
御夕力ノ御堀廻リヨリ小日向、築地邊、御物敷アリ、申  
刻還御、老中御供如例、信細、御留守居也、十二日、評  
定、十三日、被仰出、曰、御徒ヨリ御役人ニ出ル輩ノ悴  
此、向後御徒ノ不足ノ跡工、可召抱旨、御徒頭工、信細忠  
徒ノ悴

後世半席ト  
云類ナリ

秘申渡、頭ニ難有キ御定メ也、御役人ニ成、七十依百依計、悴御目見以上ニ  
成テモ、小身、故出方、埒明ヌ故、如石御加増ニテ、三百石以上ニ  
列ニ、非ス、且昨日始メテ御夕力ノニツキ、御鷹師頭等以  
下、被是時服、金銀等被下、且此日、紀伊殿使者、水  
野丸門、尾張殿使者、石河伊賀ヲ以テ、各石被  
献、則謁信細、是、角石、角脇石、升形石、太平石、平  
石、合テ一萬本ツ、於伊豆相摸被差上、御普請  
ニ付テ也、十四日、己刻出御如例、御目見、十六日同  
前、且晚御坐ノ間ニテ、舞上覽、舞々、西人工時服ニ宛被

尾張紀伊石  
献上

下、十七日、紅葉山御名代信細、十八日、表出御如例、  
十九日、明廿日、因暮被仰付間、見物可仕旨、松平石京  
太夫保科正之、永井信濃守工、信細申觸遣ス、此日、山里  
ニテ、府中ヨリ買来ル馬ニ上覽アリ、廿日、紅葉山御名  
代忠秋、此日、郊ノ下刻、暮象戲上覽アリ、御白書院  
廿一日、安藤石京進遺領相統六萬六千六百石ノ内六  
萬石、嫡孫對馬守工、五千石、實子内藏外工、千六百石  
安藤彦九郎工、廿二日、評定、廿四日、増上寺御  
名代信細、廿五日、御城中石垣普請、千傳、因部  
美濃守被仰付、出表ニ付、被カ家来ル工、金銀時服  
被下、且石ニツキ諸役人、掛ノ者工、三十四人、被下物有  
リ、廿七日、表出御如例、廿八日、夜中舞上覽、

猶子工分  
地

廿九日、表出御如例、晦日同前、此日、金二十枚、



小袖三ツ、久世大和守工被下、御城中石垣出  
来付也。

十二月二日、表出御如例、三日同前、且当春己未、屋敷奉行差加リ、屋敷割勤付、渡邊筑後守始人、四人、御褒美被下、比日夜入岩船檢校平家被仰付、時服被下、四日評定、六日己刻表出御如例、八日同前、十一日同前、十三日御煤取如例、忠清役之、十四日表出御例ノコト、  
且評定アリ、且金二枚、枚浦半九衛門工、是當春火事ノ節、御書物取出シ、其上自分留書日未仕置、今度御用立趣被聞召付也、十六日表出御如例、十七日紅葉山御參詣如例、十八日表出御如例、廿日紅葉山御參詣、廿二日評定、廿四日紅葉山御參詣、廿六日百俵計ノ御加増被是有之、且當春中御城中火事ノ節、當番

枚浦書物  
取出ス自分  
留書御用立

火事褒美

テ御奉公相勤、骨折ニツキ、時服黄金被下、所謂新番組頭、小袖三羽織一、新番四人、金三枚ツ、或ハ一枚、或ハ時服ニツ、被下者、小十人組ニテ十一人アリ、比日榊原大膳組ノ組頭若菜七兵衛事、切腹被仰付付、大膳并能勢六十郎神尾内膳本多平右衛門工、老中申渡ス、右四人ノ御徒頭及徒目付檢使若菜七兵衛同悴、真右衛門二男三男以上四人切腹、此外親類ハ不及罪科、右七兵衛儀、去々年組中借金ノ證文ニ大膳裏判取之、金子令借用、組中徒ノ輩ニ聊以不配分、憲令押領、大膳工、致返弁ノ旨申之、歷年月ノ所無道ノ働、不免天責、依之如石、廿七日、五百俵大友内藏被召出、三百俵河野十兵衛、三百俵山口彌五九衛門、同前、松平求之、此兩人ハ無足ニテ、御番入仕、四年相勤ル故也、且物頭小

裏判金押領

大友ハ女院ノ  
仰ニ依テ出ツ  
河野ハ毒林  
カ美良子

七六役布衣  
始カ



謠初三日

尾張殿市谷  
移徙

十人頭、徒頭、両番組頭、使役、二九御留守居、布  
衣、被仰付、且切千番頭、廣敷番頭、金奉行、凡  
テ二十一人、金二枚、時服二ツ、被下、是等無  
懈怠、御奉公勤ル故也、  
明曆四年正月元日、御茶菓子出<sup>方三</sup>、大服被召上、御  
菓固、餅出<sup>菱形二切之、三方ニノセ</sup>、屠蘇白散ヲ献ス<sup>是及</sup>  
被召、右何モ御側小性役之、  
三日、節分忠清役  
之、奥ハ酒井紀伊守役之、今夕謠初、九日、日光  
工廿日ノ御名代堀田上野、被仰付、此日山里  
テ馬上覽リ、松平大隅守領分薩州牧ノ馬<sup>鹿</sup>  
献上、駿馬故御満悦、十日、尾張殿一ヶ谷屋敷  
工移徙ニ付、上使信細ニテ品々被遣、尾張殿工  
二、荷三種、千代姫御方工銀二百枚、縮緬五十

六人三組

備中後号筑前

上野増上寺  
火ノ番

卷、石兵衛督殿工、卷物二十<sup>緞子</sup>、家未工時服四、或二、  
銀二十枚、清正院工同十枚ツ、<sup>コシノムラサキ</sup>銀二  
百枚、男女惣中工被下、  
十一日、御坐ノ間ニテ、御具足ノ祝如例、直孝御向坐縁  
頬、着坐、且井上河内守太田備中守酒井日向守松  
平備前守三浦因幡守堀田備中守六人、三組ニ被仰  
付間、江戸中所々端々見廻リ、自然猥ノ輩於有之、可  
申付旨上意、趣老中申渡ス、石ハ火事、其上風烈ニツキ  
テ也、十二日、評定、頃日矢火多ク、風烈ニ付、上野増上寺御宮、  
御佛殿火番被仰付、上野ハ内藤甚之丞遠山半九郎水  
野半左衛門堀田五郎左衛門増上寺ハ石河大學子花  
房大膳板倉甚太郎横山内記、十三日、火事、節々有之、  
付火消ノ面々被仰付、右馬左衛門仇毛利伊勢守伊達



紅葉山火ノ  
番大名五人

御羽織袴

火消裁判

宮内少輔前々ノ火消役ニ加リ、火事場工罷出、可消旨被仰付、  
忠清申渡、老中列坐ス外ニモ大名六人、大火ニ候、御指圖次第可  
出旨被仰付、且御坐ノ間ニ、両町奉行、并目付五人被召出度々  
火事ニ付、骨折ノ上旨被聞召、依之時服羽織被下旨也、  
十四日、紅葉山火ノ番、森川伊賀守、土屋民部少輔、同所兩  
御佛殿北条出羽守、朽木中務少輔、津輕平藏被仰付、紀  
伊殿使者、安藤帶刀御目見アリ、十五日、御禮後、御肩  
衣被為脱、御羽折ニテ、阿蘭陀加ヒタシ御禮申上ケ、進物品  
品アリ、十六日、午刻表出御如例、入御己後、山里ニテ乗馬上  
覽アリ、且松平越後守、松平出羽守、鞆町筋火事ノ節、火  
消儀裁判可致旨被仰付、松平下總守儀、代官町筋火事  
ノ節、罷出可有差圖旨被仰付、是ハ井上河内守増上寺  
御法事中、御役儀有之付也、十七日、紅葉山御參宮口、

火事ニ付、国  
持等ニ金銀  
被為借

十八日、今度類火ノ者、氏工如去年、金子被下、又ハ并借金  
被仰付、当年ハ、雖为国持大名分限ニ應ニ、并借被仰付旨  
上意也、次ニ町中工モ、如去年旨也、  
十九日、公徳公御遠忌有之ニ付、増上寺ニ於テ、萬部被  
仰付、且御茶ノ水上藤堂大學頭、屋敷類、欠ニ付、替被下  
候様ニ願ニ付、其通り被仰付旨、悴和泉守工忠清申渡、  
廿日、紅葉山御參詣、廿二日、評定、廿四日、増上寺御參  
詣、且御法事中、本堂小十人一組ツ、勤番ス、右御法事、  
付銀子被下惣高九十二三枚、金二百十五兩二分、鳥目  
六百貫、米四百俵、御赦免ノ罪人五十四人、廿七日、明日  
御能ニ付、御坐敷上覽アリ、廿八日、御能、御法事、無  
滞相濟ニ付也、廿九日、儲君親王宣下ニ付、御使吉良  
若狭守ニテ、銀五百枚、禁裏工、同三百枚、仙洞工、同儲君



御方工同二百枚新院御所工同女院御所工同百枚女御  
御方工比日午表出御如例  
二月朔日日光久能御鏡御頂戴如例  
二日山里ニテ乘  
馬上覽  
四日評定比日表出御如例且小笠原信濃守御本  
丸石垣御普請被仰付旨信細申渡ス但之一萬石ニ付人  
夫百人ノ役積也六月下旬人夫江戸著候様ニ付儀也  
此夜御前ニテ舞被仰付幸若工銀子時服被下此  
日山里ニテ乘馬上覽アリ  
七日辰下刻御夕力ノ麻生邊也  
御物數アリ御藥園御殿ニテ御膳未刻還御御藥園預リ  
道陸ニ時服被下  
十二日評定  
十三日表出御如例  
十五日  
日山里ニテ乘馬上覽  
十七日紅葉山御名代忠秋此日午  
下表出御如例  
十九日表出御如例  
廿日上野御名  
代忠秋  
廿二日評定比日午刻表出御如例  
廿四日増上

燒金鑄直

大番二百俵此  
寸ヨリ並高ト  
ナレ

筑地

御宮 御佛殿  
御堂

組屋敷相對

寺御名代信細  
廿六日近藤勘右衛門兼松又四郎安部  
四郎五郎此三人於三九金鑄直ニ付奉行被仰付御留守  
居ノ面々可任差圖旨信細忠秋稻葉美濃守申渡ス右  
三人御用被仰付人少ニ付山里番所工徒頭一人ツ  
組氏ニ番可勤旨是又申渡ス  
廿七日當四月二条在番高木主水正松平左近大夫組  
中小給ノ輩二百俵高ニ被成下  
廿九日午表出御如例  
三月朔日日光破損ニ付天野弥五右衛門伊奈五兵衛奉  
行被仰付且笠原守石衛門事木引町築地奉行被仰付  
四日評定比日午刻表出御如例  
七日自駿府初筭差上則  
御宮東照御佛殿公徳御堂公大猷被供九日己刻表出御如例  
十日水戸殿使者御暇ニ付時服三ツ被下  
十一日松平  
新太郎卜藥院并酒井飛彈守組與力同心屋敷替之儀



春齊工書物  
代金

達上開所、相對次第、可替旨被仰出、與力同心淺草工行、  
某院但山同新、但山且銀町通、七町四日市二町、飯田町ノ内一  
町石ノ町人ノ屋敷立候、付替地引料等被下旨、町奉行  
氏工忠清申渡之、老中列坐、十二日、評定、己刻表出御如例、  
且御本城二九御門ノ石垣普請始、付、細川越中守御禮、  
之、登城ス、為御祝儀、二荷三種、御普請場工被下、  
十三日、表出御如例、且去年正月火事ノ節、林道春書籍  
燒失、付、御文庫ニ有之御本ノ内、重本ノ分春齊書籍  
且燒失ノ書籍、向後於買求、代金可被下旨、被仰出旨  
老中申渡ス、御三代己未、道春事、學業ヲ以御政事ニアツカリ、書物沢  
山所持スル故、御用ニ便ス、今此御意ノ趣、御三代遺風ナリ、  
十四日、表出御如例、  
十五日、先月十四日、廿一日、兩度ノ火事、類火ノ面々工金子  
被下、又、拜借金銀被仰付旨、忠清申渡之、老中列坐、

被下金拜借  
金

重儿拜借ノ返  
上八年前一傳

於所々詰象、奏者番、諸番頭、町奉行、其外殿中伺候ノ  
面々、忠清申渡ス、右ニ付張紙ノ寫シ、正月十日己後、類火、逢候  
者、氏ニ金銀去年ノ負數ノ如ク被下事、次ニ拜借金銀ノ  
儀、当年ニ類火ノ面々ニハ、去年ノ如ク御借候、但シ去年  
今年類火、逢候輩エハ、去年ノ分ハ、未亥年ヨリ申年マテ  
今上納、当年拜借ノ分ハ、酉年ヨリ午年マテ、是又十ヶ年  
差合、二十ヶ年ニ上納可有之候、勿論当年計、カリ候面々  
ハ、未亥年ヨリ申年マテ、十ヶ年ニ可有上納事、次ニ十萬  
石以下、去年当年、兩度類火、逢候、面々ニハ、拜借金銀、是  
又負數、去年如クタルヘシ、上納先條、同シキ事以上、且  
銀町、四日市、飯田町、三ヶ所屋敷、立候、町人氏工、引料銀、二  
十貫目被下旨、町奉行神尾備前守石谷將監工老中  
申渡ス、但シ町人類火ノ者、氏ハ、侍中御謄本、小身、大名ノ拜領ノ後、可被

中



下也。此夜御坐ノ間ニテ、舞被仰付。十六日、己刻表出御如例。十七日、紅葉山御名代信細。此日午刻表出御如例。十八日、表出御如例。十九日、同前。且曾我丹波守長病付、連々願ニ付、大坂町奉行御免被成。右跡役悴又左衛門工被仰付。御先ナリ其上於彼地、御加増子石被下旨、御坐ノ間ニ於テ被仰付。廿日、上野御名代信細。廿一日、己刻表出御如例。廿二日、己刻御本丸御普請場ニ出御、即刻還御。廿三日、己刻表出御如例。廿四日、増上寺御名代信細。此日午刻山里ニテ、乘馬上覽。廿九日、辰刻高田邊御カノ御菜園ニテ御膳清雲時服被下。未刻還御、御物敷アリ、且去年四日上野ニテ大猷公御法事、当正月増上寺ニテ、台徳公御法事ニ付、年来蒙御勅氣輩御赦免ノ儀被仰出、依之自上野塞松院常照院、自増上寺萬景源意ノ殿中工

又ノ跡役悴

御勅氣御免

呼出シ、忠清上意ノ旨申渡シ、信細列坐ス、兩寺工以書付申達ス。上野ヨリ生駒壹岐守悴友松子松、江戸工參上御免、同新松平石見守悴加藤肥後守娘、御願々御免、心次茅何方工成氏、可參旨、同新生駒隼人娘、且園田淡路守若松ノ城下祢廻御免、山田權九郎又工御願々御免、若林左太郎被召出、同新堀江半七郎、朝比奈六之助、兄加兵衛工御願々御免、方長老御願御免、間宮直石衛門元組御徒十人、江戸工參候事御免、同依田内藏、又元組御徒十三人、大久保權右衛門元組、徒同心二十五人、川野權右衛門元組、同心廿七人、二九火ノ番一人、徒組頭一人、徒二人、園田淡路守元組三人、石何三、同新御免、外正明坊侍從吉三郎七之助、勅石衛門金丸衛門、此六人追放御免、此外二人アリ、同新、北川次郎兵衛



悴元大村因幡守工御預ケノ所、同人可召仕旨、但江  
戸工出後無用ト被仰出、香西八九衛門及久雲悴後  
松平岡坊守ニ被下、右凡テ百一人、且増上寺奉几分、加  
藤民部少輔悴加藤三九衛門、同源九衛門、中根七九衛  
門、悴權六郎、戸田藤九郎、悴三十郎、同三九郎、石川傳二郎、悴石  
川十左衛門人組、石原五郎、右衛門七人、ニ被召出、松山  
源兵衛御預御免、大園虎之介、小十人、源石衛門、末子、佐  
渡工流、罪御免、天野仇五九衛門、傳右衛門、悴同傳兵衛  
同八九衛門、同吉太郎、同左傳次、是ハ堀美濃守工御預  
ケノ所、向後松平山城守同伊賀守堀美濃守三人工被  
下、付心次第可仕旨、被仰出、龜造寺主膳是ハ本多能登  
守工御預ノ所、向後被下旨、於在所可召仕旨也、山中羊尼  
衛門親兄弟凡ニ五人、是ハ石川主殿頭領分ニ籠舎ノ所御

佐列蓮花寺  
黄金出ル

免右二十人増上寺奉之

四月朔日、仇渡ノ小比叡山蓮花峯寺、羊始御禮、松平出  
雲守披露、且又寺内ヨリ黄金堀出ス旨、言上ノ旨也、且  
高木伊勢守禁裏付御役御免ノ旨、於御坐ノ間御直  
被仰出、是久々役後相勤人、其上自御先代訴訟申上、  
大猷公思召ノ子細有之ニ付、旁御免、

二日日門登城、御對面、是御勅氣ノ者、凡御免ノ御禮也、  
三日、己刻表出御如例、四日、同前、且評定、六日、去比地  
震ニ付、日光破損有之、爲見、分天野弥五右衛門被遣、  
九日、御本丸焼金銀、吹直シノ後、奉行役人兼日被仰出、然  
ハ致三番被所工可相詰旨、老中申渡ス、十日、山王社

造營奉行板倉甚太郎、横山内記被仰付、且又去月被  
仰出、書籍書寫料、林春春金五百兩被下、

春舟金被下  
僅ノリナレトモ  
思召ハ格別有



大名等普請

十一日、己刻表出御如例、此日日光御名代、大沢兵部少輔被仰付、廿日ノ御名代、稻葉美濃守被仰付、十四日、評定、此日戸田采女正奥平美作守松平備前守三浦因幡守御本丸三丸、兩所普請場ノ番被仰付、十七日、紅葉山御參詣、御佛殿御堂工、御參詣、茶師上林奉順竹庵新茶ヲ上ルニ付、御宮御佛殿御堂工被獻神谷十尾衛門事為養子ノ所、實子ト稱シ、遺領相統、然所去冬為大坂藏奉行被遣節、其事露顯ニ付、追放被仰付也、依之高井作左衛門鳥居六郎右衛門渡部筑後守飯河新右衛門松下主馬事、是又為養子ノ所、實子ノ趣、自分自分ヨリ申上、跡式相統仕ニ付、右ノ事ニ付、今度面々養子ノ仰付品有之、先御代ノ儀、其上自分ヨリ申出、ツキ御宥免也

新茶被備

養子ヲ實子ト申立并自分ヨリ詐ノ趣申上

如前御役可勤旨、大番頭、兩番頭、小十人組番頭、御使役ノ面々、老中申渡、

十八日、水戸殿拜借金願ニ達上聞所、白銀五千貫目被為借旨、上意ノ趣、中山備前守ヲ殿中工呼出シ、忠清及老中列坐申渡ス、藤堂大學頭上屋敷御茶ノ水上、上野車坂近所、深川石場、石三ヶ所、代地ヲ王子近所ニテ、三萬五百四十二坪被下、石ハ上ヶ屋ニキ坪カス、一倍ニシテ被下也、

新院能

廿日、上野御參詣、廿一日、新院御所御疱瘡、御快然ニツキ、御能被仰付、廿二日、評定、廿三日、松平越前守去年今年、兩度類火ニ付、御預ノ領分物成、拜借被仰出、廿四日、増上寺御名代信細、廿五日、駿府町奉行、白瓜差

御預リ地、物成



初物被備以下  
下回前

對馬家督  
朝鮮工申遣

上則御宮御佛殿御堂工被獻廿九日宗對馬守家督  
相續ノ儀朝鮮工相違度由達上聞候所可申遣旨被仰  
付此日北条安房守御加恩千石被下井上筑後守跡役  
被仰付切支丹吟味ノ事也此夜御前ニテ幸若小八舞被  
仰付

京都養生

疏黃朝鮮工

五月二日戸田左門在所ニテ瘡病煩ニ付京都工罷越養生  
仕度旨言上ノ所罷越養生可致旨被仰出朝鮮工疏黃  
一萬介被下三日辰御夕力ノ御物數アリ於隅田川御テ  
御膳御舟ニテ還御忠清御先還御ニ御跡信細美濃守ハ  
御供忠秋ハ御苗守四日御天守石垣普請ニ付松平加賀守  
工久世廣之上使ニテ御樽二荷御者三種普請場工被下六日  
評定此日御坐ノ間ニテ太田備中守御用被仰合水戸殿工被  
遣次小田切喜兵衛被召出高木伊勢守代リ被仰付禁裏工

普請場工上使  
凡テ大名氏場  
所請也

銅尾釘奉  
行上尾植  
木畑奉行

被遣ニ有千石御加増被下十二日評定此日左馬頭殿  
右馬頭殿工伽羅二本珊瑚珠三十琥珀三十虎皮三枚豹  
皮二枚ツ被下十三日西典厩右御禮登城此節西典  
工近日隅田川工罷越可致遊慰旨被仰出次ニ家老氏  
御目見且己表出御如例十四日御使役荒木十九衛  
門当年府中為御馬買被遣旨被仰出十六日屋敷代地  
被下分松平陸奥守初人十六人此外御小性組六十五人  
御書院六十人新番二十四人大番八十人小十人七十四  
人右筆九十人腰物奉行三人納戸三十七人勘定二十  
五人材木奉行一人切米手形書替役一人銅尾釘奉行  
三人某ノ奉行二人土尾苗木畑奉行二人右ノ面々番頭  
并支配ノ殿中工呼出ニ明地并築地ニテ屋鋪被下旨且  
抱屋鋪被下面々十八人十八日表出御如例



添地

十九日、明後廿一日、天氣ニ於テハ、雨典隅田川工可越旨  
被仰出、馳走人朽木民部少輔工被仰付、兩家老呼出、上意  
ノ趣、老中申渡ス、且近藤小十郎屋鋪前ニ有之矣、場屋鋪  
添被下、北條石近大夫屋敷裏土子、少拜領仕度由ニ付、被  
下之、廿二日、評定、且己表出御如例、此日、榊原越中守、初  
熟瓜上ニ付、御宮、御佛殿、御堂工被献、廿六日、評定、

香藿散被  
下凡夏普請  
ニハ必被下御  
代ノ下也後  
世ニ同シ

六月二日、己表出御如例、此日、松平加賀守、細川越中守工  
上使、久世廣之ニ付、普請場工、香藿散被下、四日、評定、此  
日、午表出御如例、六日、同前、七日、同前、八日、千代姫君安  
産、女子出生、今日七夜ニ付、自奥種々被遣内ニ銀十枚入  
見、玄徳賢ニ被下、  
九日、未刻表出御如例、十二日、評定、十四日、老表、隱居被  
仰付、家督悴工被下面ニ多シ、内御足高ノ事、五人有、初此

足高

普請場上  
覽

日、未刻表出御如例、十五日、御禮レシ、但ニ表出御アリ、如  
例、当番伺候ノ面ニ、御目見アリ、十六日、伊豆足柄寺ヨ  
リ、初焼米上ル、御宮、御佛殿、御堂工被献、十七日、紅葉山  
御名代信綱、十八日、辰刻御本丸普請場工被為成、伺候  
者、氏於其場、御目見、松平加賀守、細川越中守、丹羽左京大夫  
中川佐渡守等也、初メ蓮池ヨリ渡御、小橋ヨリ吹上、通還  
御、老中氏初メ、如例御供也、加賀守始メ、御禮トシ、テ、西  
丸工登城、十九日、午刻表出御如例、廿二日、評定、  
廿四日、増上寺工御名代忠秋、且山田十三郎、自上野敵帳  
ノ内ニ無之、当三月廿九日、御赦免教ニ不入ニ付、重テ日  
門ヨリ願書、老中等迄差出ニ付、達上聞所被聞召分、  
七月二日、木多内記、丹羽左京大夫中川佐渡守登城、謁信  
綱、是御普請場工香藿散被下御禮也、四日、評定、

香藿散



五日尾張殿御暇如例但之暑氣強キ故御饗應無之  
 六日評定八日寛永諸家系圖傳先年大田備中守奉出  
 調進ノ所序和字無之ニ付林道春蒙大命雖蒙之 大猷  
 公薨御ニ付延引今度林春齋差上之依テ假名序ハ大橋  
 長左衛門真名序ハ坂井伯元可書旨上意ノ趣老中申渡  
 九日盆中御名代大田備中守日光工被遣  
 十日松平大和守伊達大膳大夫服坂中務大輔松平備後  
 守来年御本城御作事午傳被仰付間一萬石ニ付可為人  
 夫五十人ツ積旨老中等奉書ニテ申達ス 十一日松  
 平伊賀守北條出羽守植村右衛門尉松平日向守九鬼孫  
 二郎被召出来年御本丸御普請午傳被仰付旨忠清及老  
 中等申渡ス此日西典厩隅田川工浮舟道遙是兼テ被仰  
 出也為御馳走水野備後守御目付小倉忠右衛門被遣御

饗應アリ上使大久保丹波守ニテ瓜被下真田右衛門尉  
 来年御本城御普請午傳被仰付ニ付被家来信綱宅工呼  
 出シ申渡ス 十二日西典厩登城昨日ノ御禮御目見ア  
 リ此日己刻表出御如例且生見王為御祝儀西典厩ヨリ  
 金二枚二種一荷ツ、献上 十三日此日ヨリ十五日迄  
 増上寺上野工御徒頭組凡ニ如例相誥  
 十五日紅葉山御參詣御衆物ノ左右ハ如例老中凡御供  
 也忠清ハ御先工罷越ス 十七日紅葉山御名代忠秋  
 十八日細川越中守奉ノ普請御本城百人組番所二丸御  
 門御本城二丸蓮池通ノ喰違ニ右所ノ石垣出来ニ付被  
 家来氏時服銀子被下家老始ノ十七人越中守登城御目  
 見御禮申上 十九日新番人少ニ付大番小十人ヨリ二  
 十九人被召加旨信綱申渡ス



廿日上野御名代忠秋 廿二日評定口廿四日御佛殿工  
御名代信細 廿五日表出御如例 廿六日松平加賀守  
工正之が女祝言三付以前田帶刀松平肥前守ヨリ言上  
晦日京都ヨリ飛脚年号去廿三日改元可為萬治ノ旨旦  
中嶋午五郎二子五郎右衛門願ノ通御目見被召出切又  
改元ニ付兩傳奏ヨリ注進曰京都竈舎ノ内輕罪ノ輩十  
人被行赦葉室大納言奉之瀨田判官其外判官三人被篋  
工相越右ノ旨傳之放赦ノ由牧野佐渡守注進依古例也  
旦近藤縫殿女養子岩之女被召出上板播广守妻一昨廿  
八日死ニ付上使被下正之女ノ故也正之工モ被下旦又  
先達テ松平加賀守工正之刀女祝言三付其己前黄金一萬  
兩被下十六日二坪内藤右衛門芝山權左衛門事淺草  
川工新規ニ橋掛ルニ付奉行被仰付旨信細申渡ス口玄

改元萬治  
及赦近世  
於テハ  
始ナルニ古  
未即位元年  
二叙アリシ  
例以テ改元  
救テ行テ  
トナリ又乱  
世後即位ノ  
叙モナキニ  
改元ノ赦再  
與ハイカニ  
ヤ世ニハカ  
丁多シ

淺草川橋

十二日松平陸奥守在所ニテ死スニ付悴美作守工香奠  
銀五百枚上使忠秋ニテ被下  
八月朔日表出御前御三人方兩典殿工年号改元ノ事忠  
清申達ス三日御誕生如例此日午表出御如例四日同  
前五日未九月十五日崇源院殿三十三回忌ニ付増上  
寺ニ於テ萬部經執行被仰出奉行ハ信細其外井上河内  
守板倉阿波守松平出雲守御賄方伊丹藏人被仰付  
六日評定大寄合 九日信細忌御免是忤甲斐守カ子去  
八日死ニ付也 十七日紅葉山御名代忠秋 十八日天  
守ナラシ角石相居此日評定 十九日松平肥前守工上  
使土屋但馬守ニテ御菓子梨被下是入精普請場工切  
見廻リ殊ニ天守ナラシ角石昨日相居御満足ニ付テ也  
廿日上野御堂工御名代信細且駿府城在番大久保八郎

藏人ノ頃齋  
ガ忤



兵衛病氣大切ニ付江戸工罷越養生仕度旨番頭中根日向守ヨリ注進ニ付願ノ通被仰付  
廿二日評定當町全銀春江戸町中類火ノ面ニ工被下所ノ銀三千貫目評定庭上ニ積之町人氏工石谷將監渡之  
廿三日己表出御如例廿四日去比屋鋪被下御番衆役人ノ者氏請取度  
閣取御三可存候間築地場所閣取ニテ究之可渡旨諸番頭支配氏  
代ノ遠凡心  
左ナクハ我  
俵スル人  
九月朔日本多内記御目見本城石垣出来御機嫌ノ旨上  
意也  
二日表出御如例  
三日松平美作守依召登城是  
陸奥守遺領無相違被仰付旨上意ノ趣忠清申渡直孝  
正之并老中等列座席御白書院縁願也伊達兵部少輔  
登城ス且松平肥前守登城御目見直孝正之及老中氏出  
座是肥前守去六月三日雖御暇被下父加賀守天守石垣

日見廻肥  
前守

被仰付ニ付逗留仕日普請場工見廻ノ石垣大形出来  
二付近日發足ニ付テ也加賀守工御目見也

自分ノ知行  
有上ニ分地  
二(跡)

六日評定  
七日土井遠江守病氣ニ付領分十三萬五千  
石ノ内分被下十萬石甚三郎一萬石小左衛門一萬石兵

庫自分取末分合ニ一萬石能登守自分取末分合テニ五万石虎之助  
自分取末分  
合テ一萬石  
右上方意ノ趣忠清宅ニテ老中等出座忠清申

小身者大  
滑ノ初ノ

八日近藤彦九郎内藤甚之丞町野助左衛門秋山  
十右衛門御座ノ間工被召出江戸中火消役被仰付与力

与力同心宛  
行後世ノ  
トク宛ル

六騎八十足輕三十人三十儀二人扶持宛当人工三百人扶持宛  
其上屋ニキ被下作事料百貫目ツ被下  
九日高野

石塔  
定火ノ番今  
ノ世ノ定火

保坂坊崇源院殿御靈屋從若狹常高院御建立奉願旨保  
坂坊令訴訟之所向後石塔ニ可仕旨被仰出則銀子被下

消

旨松平出雲守出座老中等申渡ス且又昨日被仰付定火



ノ番工老中等申渡、鉄炮從公義被下間、御弓鉄炮ノ力足輕同前、出精可為致事、右四人火消元二人ツ、隔日二火ノ番可仕事、面々屋敷ノ内、与力同心可差置事、火消道具自公義可被下事、火消道具持出ノ人、足等ハ、三百人扶持ノ内、可召抱事、今度被下屋シキノ内、工、妻子等可差置事、從公義樽木可被下候間、作事可仕事、与力同心ノ儀、慥成者、於ハ、妻子無之者、可召抱事、但シ、未月切、抱可申事、右四人ノ火消役ノ者、工被下候間、三宅隼人、三宅半七郎保、七兵衛小宮山長左衛門、市川何右衛門屋、ニ被召上、替屋ニ被下、其上作事料、可被下、旨老中申渡、

女子無之  
氏慥成者  
於ハ可抱事  
正盛加禱言  
ニ出

女中寺參  
十二日、御法事、付天樹院御方、増上寺參詣、島部聽聞、付酒井紀伊守、本多美作守、大番二十人、御徒頭組、氏差

金下銀下  
分十下廿元  
如何十元故  
ヤ上方ノ餘  
凡ニヤ後世  
如ノ類ニナ  
金ノニ

添被遣、且御法事、付評定延引、十四日、先比被仰付、火消四人、工屋鋪被下、三宅西屋鋪内、藤甚之丞、田安也、麴町保、市川小宮山中澤四屋敷、近藤彦九郎、吉祥寺、屋敷近所、秋山十右衛門、傳通院前、戸田久助、元屋敷、大和守屋敷、町野助、左衛門、且右ニ付、屋敷被召上、六人、三宅隼人、銀千貫目、三宅半七、工銀二十貫目、保、七郎兵衛、市川小宮山中澤、工金二百両、十五日、増上寺御佛殿御參詣、十七日、紅葉山御名代忠秋、十八日、松平加賀守工上使、西尾藤兵衛、御菓子、被下、是、天守石垣、大形出来、御満足ノ旨也、此日、表出御如例、十九日、表出御如例、忠清血忌御免、廿日、上野御堂御名代信綱、廿一日、表出御如例、且去比被召出、松平采女、生駒左近、同權之助、松平吉二

血忌御免



千人組  
江戸詰

即同千之助松下加兵衛加藤三左衛門同源尼衛門御目  
見廿二日評定廿三日去年正月大火ノ後千人組ノ  
内三百人当地工罷越天竜寺ニ数月令旅宿此事達上聞  
所天竜寺工銀百枚被下旨寺社奉行工老中申達此日午  
刻表出御如例廿四日御名代忠秋如例廿六日午始并  
儲君親王宣下新院御疱瘡御本復御悦ニ參向ノ勅使院  
使御對面廿七日表出御如例廿八日勅使工御馳走  
御能アリ廿九日勅答晦日本城普請場工渡御即刻還  
御

普請場  
上覽

十月四日評定六日千代姫君并源次郎召連奥工入與  
為迎山本平九郎罷越御廣敷工ハ老中伺候忠清ハ病氣  
ニテ不出九日天守石垣出来ニ付松平加賀守家老ノ  
内本多河波守始人七人一人宛太刀目録ヲ以御目見本多ハ金

風烈在宿及  
隣家工断  
小工御家人  
十卜林ノ三

馬代加賀守ニ出座御禮申上阿波守工銀百枚時服十被  
下次ニ長左衛門始人廿一人工銀百枚ニ時服六或ハ五  
十枚時服五ツ或三十枚ニ時服三ツ被下十一日玄猪酉  
刻出御十三日評定十八日松平肥前守卒去言也加賀  
守工上使信細被下且忠清病氣ニ有湯治御暇被下旨信細  
忠秋美濃守彼宅工罷越上意ノ旨申渡ス御禮ハ酒井日  
向守登城廿日増山彈正少弼紅葉山火ノ番被仰付土  
屋民部少輔代リ也廿一日松平肥前守先比卒去ニ付  
香奠銀五百枚被下上使小出越中守彼工毛金十枚被下  
赴加刈廿二日評定廿四日御佛殿工御名代信細  
廿七日江戸中為火ノ用心以書付御旗本ノ面々工老中  
等ヨリ申達ス覺風烈ノ時公儀無之テ他所工相越ハ力  
ヲス若不叶用事有之ハ隣家ノ面々工申断可罷出事屋



十取扱  
參河ノ邊  
ナラ夫セス  
古川ノ至ナリ

シキ近所ノ面ニ常ニ申合火事出来ノ節ハ互ニ出合火  
大付ニテ雖無之不審有之族ナハ田置町奉行又ハ目付  
中工其段可申断事以上

老中西人  
留守番

十一月四日辰刻十寿邊御夕カノ角田川御殿ニテ御膳  
御舟ニテ還御御物數アリ御前ニテ白鳥取侯御鷹居小  
栗五左衛門工時服一重被下同心鷹師工金五兩被下如  
例老中氏御供外ニ内藤出雲守御供御留守ハ信細土屋  
但馬守也五日二十七人屋敷被下内猿樂町令迄ハ抱  
屋敷ノ所居屋敷ニ被成下富永半四郎也此日徒目付ノ  
頭及大ノ番ノ頭西人御加増アリ次ニ佐藤市右衛門評  
評定留  
守居  
定所留守居被仰付且又服部左次兵衛壇入次右衛門西  
人事当夏信州小室工相越歸ノ節桶川町ニ彼小者先工

武士ト町人  
口論  
切腹ニナル  
如何ニモ故  
アルニヤ怪  
キナリ

罷越馬一疋ニ二人乗ニ付馬方令口論ノ故彼所ノ町人  
出合及打擲ノ所左次兵衛次右衛門參リ掛リ彼町人ノ  
内二人ヲ切害二人ニ手負セ候依之主從氏ニ其所ニ留  
置注進ス依テ評定所工被召出度々吟味ノ所左次兵衛  
ハ松平左近將監組大番服部六左衛門家次右衛門ハ御  
土藏番壇入金兵衛ガ子也然ル所輕ニ鋪遠所工相越奴  
僕口論ノ節落着ノ品モ可有之所不作法ノ次第其上西  
人氏ニ被縛ノ儀重々不届ニ被思召ニ付切腹被仰付  
九日御慰ノ御能被仰付辰大廣間工出御去ル四日御夕  
カノ白鳥料理可被下旨近習ノ者氏諸番頭組頭諸物頭  
其外殿中勤仕ノ諸役人氏也老中等申渡シ御能見物ス  
十二日評定十三日未ル十二月宝樹院殿七回忌ニ  
付当月廿九日ヨリ上野ニテ二夜三日ノ法事執行依之

御能ト  
ル始テ見  
工



板倉阿波守增山彈正忠那須遠江守本多美作守曾根源  
左衛門被仰付間法事中諸事可相勤旨老中申渡  
八日辰刻御夕刀ノ隅田川邊酉刻還御如例老中御供内  
藤出雲守王御供也十九日昨日御夕刀ノ鶴禁裏工被  
進且於西丸新馬場大番ノ面ノ射藝誓古有之  
廿日上野御名代信細廿三日菅沼主水井上帶刀久貝  
忠左衛門枚浦市右衛門四人以此役積平川口御番被仰  
付所謂侍五人以徒侍鉄炮五挺弓三張鎗十本廿四日  
西丸新的場ニテ西番ノ面ノ射藝誓古被仰付此日御佛  
殿工御名代美濃守廿五日西丸的場ニテ新番大番小  
十人射誓古有之廿七日評定大寄合廿九日坊主  
六人屋ニキ御用ニ付替被下道入銀十貫目被下其外  
六貫目ヲ被下

西丸ニテ射  
藝上覽

平川番

的誓古  
以下度  
有之

故中廿リ  
廿中ノ法事  
故カ

甲府殿  
袖直ニ

水戸移徙  
北條新範

十二月朔日明二日宝樹院殿遠忌ニ付上野工御參詣ニ  
付彼道中掃際以下可申付旨道奉行工老中申渡ス  
二日上野工已刻御參詣輕眾ノ男女二十六人故アリ  
七日己刻表出御如例十日自昨日御病氣ニ付諸役  
人登城御連枝始メ大名等ハ使者出ス十一日御病  
氣ニ付諸大小名登城十二日同前十三日左馬  
頭殿被直袖上使忠秋ニテ時服十二荷三種被下御禮登  
城謁老中  
十五日爲御養生表出御無之十七日紅葉山御名代忠  
秋十八日諸大名登城御機嫌伺フ廿日御名代忠秋  
廿一日御三人方始メ登城廿二日評定十二此日水戸  
殿新宅工移徙ニ付上使信細ニテ二荷三種被下廿四  
日御名代信細廿五日北條出羽守死男子無之ニ付領



藥種

地懸川被召上、在番本多越前守被仰付、廿六日、如例藥種御三人方工被下、  
閏十二月三日、去年当年耕作損亡三付、被是御法度ノ旨、一萬石以上ノ家来氏、評定工呼出、信細大目付、勘定頭一人出座申渡ス、在江戸ノ大名等八十一人、在國大名、十六人、御三人方ハ十二、此夜於御座ノ間、平家岩舟檢校ニ被仰付、六日、評定、七日、表出御如例、夜ニ入御座ノ間、元舞被仰付、八日、午刻表出御如例、且井上筑後守願ノ通御役御免、十日、御三人方登城御目見、是御快全ニ付也、十一日、表出御如例、十三日、煤取如例、十四日、大寄合、且内藤筑後守日未御奉公仕様、不應御意儀有之ニ付、閉門被仰付、旨於忠清宅、老中列座上意ノ旨申渡ス、十七日、紅葉山御參詣、且土圭ノ間、中奥ノ者

煤取十日  
三日

新番土圭ノ間次

氏、及新番頭、同組頭、可相詰、新番ハ土圭ノ間、次ノ間、三ノ番、可仕旨、被仰出、十九日、新規ニ屋敷被下者、三十四人、抱屋鋪被下者、十四人、廿日、紅葉山御堂、御名代忠清、廿一日、新規十俵、被下、加藤源右衛門、同三左衛門、西番工入二百俵、戸田三十郎、御書院工入無足、戸田三九郎、御小性組工入百俵、十人扶持、小十人石原五郎、右衛門、無足御勘定頭支配、堀江半七郎、廿二日、評定、此日、戸田摺津守始、七人、五百俵、或ハ三百俵、ニテ被召出、小堀下總守、三百俵、御加増、且御番入願人ノ内、十九歳ヨリ、十七歳ニテノ者、氏被召出、於御白書院、忠清及老中等吟味之、廿四日、己刻、紅葉山御參詣、廿五日、御加増被下者、十石、宛四人、三百俵、十三人、二百俵、九人、百俵、五人、十人扶持、二人、百俵、一人、三十俵、一人、百五十俵、

十七以上番  
入吟味殿中



本阿弥三人  
扶持方

稻葉美濃  
加判

正月作法

記録坊主

西人五十俵一人、且無足工御切米被下者、二百五十俵、或  
百俵被下者五人、次一本阿弥三人、新規二扶持方被下、  
廿九日、稻葉美濃守向後奉書等、連判并月番可勤旨被仰  
付、晦日、例年御白書院大廣間、御着座、正月、作法雖  
被仰出、今日、無出御、且記録清書侯坊主九人、辛勞二  
有、金三兩、被下、其外諸役人工、御褒美多之

後世石筆  
組頭ト云

御次布衣

衣懸例年ト

有見始是見工

十日安足

ナリ

後樂氏ニ下

ナル、酒定

ナリ足ナ取

土器ヲ數ス

吳服ト云

所今ハ唐

ナリ也

弓矢立合

萬治二年、正月二日、記録方ノ右筆如例年、着假布衣、  
此節、猿樂氏ニ御酒被下、足打ノ足取之、土器數盃積之、進  
物、番役之高砂終り、大夫三人ニ被下、所ノ吳服積之、板縁  
工、忠清出座、取渡之、役人ハ進物番也、惣猿樂氏工、被下、鳥  
目折紙ハ奏者番渡之、松竹ノ臺出、御酒被召上、御扣被遊  
時、大夫拜領ノ小袖着之、三人一同ニ弓矢ノ立合舞之、終

、名目始  
テ出フ

テ御加アリ、御鉏子入、御前工忠清出座、御肩衣取之、觀世  
大夫ニ被下之、何茂肩衣可脱旨、忠清傳之、御三人工、御  
會釋被遊入御、或下

御前髮  
取持佛

七日、来十一日、御前髮被為取之、御月額ノ役、松平次郎兵  
衛、御櫛ノ役、大久保出羽守、即刻御持佛堂工、御參詣、御長  
袴也、夫ヨリ御座ノ間、御上壇ニ御着座、御祝ノ品出、御  
具足祝モ如例、御普代ノ大小名、一同御目見、且御普請  
始ニ付、久世廣之、其外奉行氏、御本丸工出座、テ所

姫宮ハ御  
臺所也

見分、十二日、御前髮被為取、二付、姫宮様工祝  
儀物進上、御三人方始、人皆銀也、二十枚、五枚、惣女中工  
モ有之、十三日、右御祝ニ付、紀伊殿工時、眼二十  
三種、二荷、水戸殿工同、断其外甚多、且松平甚三郎  
由良新六郎、願書由良此節高家ニ承所、土居破損奉行



被仰付忠秋申渡ス

十五日右御祝ニ付御能アリ芝居見物ナシ呉服要脚ハ

有リ五百貫也見物ノ面々再ヒ登城御禮謁老中

十七日紅葉山御参詣二十日同前上野工出御ノ節

於御連歌ノ間御留守居ノ面々御目見御通り筋大平ヨ

リ和田倉橋神田橋筋違橋御道筋ノ面々御留守中ハ在

宿シテ御成ノ節家ノ門工罷出如例御目見且御徒頭

組氏ニ七組辻ノ門ニ等テ警固ス

廿一日未下刻大廣間ニ出御席上覽是御前髪被為取ニ

付御祝儀御能御振廻御旗モト大小名氏明廿二日廿三

日雨日登城見物ノ次第初日誥衆不残奏者番半分御留

守居半分組中支配氏ニ町奉行一人其外諸役人大略半

分ツ翌日高家不残無官氏ニ奏者番誥衆ノ子氏此外

御連節ノ  
者御目見  
是テ六常  
例ト見テ  
リ後世ハ  
ニ相シ町  
氏家ニアリ  
テ平依スル  
下場ナシ

諸役人右出仕ノ者氏工被仰渡覺今度御能ニ付御旗本

頭書誥衆高家等以下ヲ不残出仕ノ事ニ候間宿ニ火ノ用心

可申付事下馬人多ニ可有之ニ付召連候若黨二人ヨリ

多クハ可為無用并狹箱皆箱下乗ヨリ四五町前ニ置可

申事御能過退出ノ刻下馬ニテ面々馬有之所工参リ不

込合様ニ乗可申道工ムサト馬ヲ牽出候ハ可令混乱

侯前廉ヨリ下ニ其趣可申付事廿二日廿三日兩日ハ

御能廿四日ハ御参諸侯間諸番頭氏ハ廿五廿六日ノ内モ

ヨリノ老中一人工為御禮可参候組中ハ右ノ日限ニ番

頭所工可参候番頭モ支配人モ無之面々ハ是又モヨリ

ノ老中工一ヶ所工可参事能見物ノ節無禮ノ儀又ハ高

雜談無之様番頭支配人工前廉ヨリ堅ク可申渡彦御能

有之内切々見廻可申事支配人無之面々工ハ御目付中

能見物御礼  
廻御先代ハ  
ナシ殿中ニ  
テ申上候此  
比老中惣廻  
モ万一年寄  
往クテモナシ  
ヨキ坊園也



前寮ヨリ先條ノ通可申達事御振廻ノ席番頭組頭支配  
人前寮ヨリ承合御振舞給候様ニ可仕候勿論番頭支配  
人其席々ニ有之テ可致差引事支配人無之面々御座  
敷奉行并目付中相加リ御振廻被下候様ニ可仕事御能  
過一同ニ退出候ハ可混乱ノ条頃々罷出候様ニ番  
頭組頭又ハ支配人差圖可仕候

能ノ席狭  
此節ハリ  
出シノ初子

廿二日御能ノ席依狹隘今朝兩日ノ經營ヲス猿樂凡ニ  
廿四日増上寺御參詣

二月朔日日光久野御鏡御頂戴如例

三日表出御如例此日増山彈正忠西尾一萬石御加増二

萬石ト成ニ被下且養者番御免ノ旨御直被仰出且鳥居

大番ノ  
時中十  
人ニテ  
居ル

三郎右衛門組竹本弥大夫十人組ノ所大番被仰付是

竹本仁右衛門大番ノ所死去三付跡式依被仰付也

四日土岐十左衛門三百俵御加増被下

六日巳刻表出御如例 七日未刻表出御如例 八日

上野外十俵巳刻同前 九日吉良上野外御切米十俵被下 十日

表出御如例十一日同前 十二日評定且巳刻表出御如

例 十七日紅葉山御名代信細 十八日御堀廻リ御夕

力ノ午刻還御御物數二ツ 十九日御能日門見物百之

廿二日今度御前髪被為取ニ付彼是献上物多ニ此日評

定 廿三日巳刻表出御如例 廿五日巳刻御夕力ノ隅

田川邊也未刻還御御物數四十老中其外如例御借也御留

江戸中川  
番詰

守ハ土屋但馬守御本丸ハ酒井紀伊守江戸中所ニ御門

番ノ面々御留守中ハ如例相詰ル也 晦日去廿五日  
御夕力ノ所御料理被仰付御譜代ノ者氏上被下置正之



足米介  
二度見

始大小名也、旦伺候ノ面々、不殘御目見アリ、此日地震ニ  
付日光工飛脚被遣

三月四日、午刻表出御如例、六日同前、且小給ノ大番御足  
米被下旨、老中申渡ス、但シ三人也、八日、己刻表出御如

例、九日、辰刻御夕刀ノ、隅田川邊、未刻還御、御物數四十  
一、老中氏始人、如例御供也、御留守ハ忠秋、土屋但馬守惣

門番還御後、登城謁忠秋、十一日、己刻表出御如例、十  
三日、辰刻麻生邊御夕刀ノ、兩天ニ付、即刻還御、十四日、

評定此日、午刻表出御如例、十六日、西九の場ニテ、射藝  
誓古アリ、十七日、紅葉山御名代忠秋、此日、己橋爪の場

ニテ、射上覽アリ、所謂伊澤隼人、正組、石野權之助、御徒頭  
黒田源右衛門、坪内五右衛門、御弓頭布施孫兵衛、御小性

組九人、御書院番九人、新番十三人、大番十三人、小十人、六

射上覽後  
人ハ番裏  
役

雨天早速  
還御先代  
凡如右

吉野久米介

人以上五十四人也、射上氏工、時服一重ツ、被下、吉野

久米又の場ニ相誥ニ付、時服一重被下、十八日、己刻表  
出御如例、廿日同前、廿一日、御子鷹師吉田權八郎儀、以

前養子仕、家督相渡シ候所、養子相果候ニ付、又々養子仕  
度旨訴之、寂前養子相果候上ハ、御切米八十石、不殘雖可

被召上、父權八郎存命ノ事ニ候間、半分四十石權八郎工  
被下旨、以來養子御立被成間、鋪旨、老中列座信綱申渡ス、

廿二日、評定、且午刻表出御如例、廿三日同前、廿四日同前、  
廿五日同前、廿七日、己刻御本丸御普請場工渡御所、

上覽即刻還御、廿九日、初茄子、駿府町奉行ヨリ差上御  
取計如例

四月二日、北條安房守事切支丹宗門改ノ儀、小身ニテ御  
用向調難ク、就思召、与刀同心被仰付旨、上意ノ趣、老中申

切利支丹与  
刀同心

隱居養子願  
ノ処養子  
御付ラレシ  
居一半高下  
廿日

普請渡御



渡之、柘植三之丞元組三騎、三十人御預之、其外与力三騎、  
新規三可相抱旨也、与力切米、六十石也。九日辰、隅田川邊御夕力  
ノ老中等始々御供如例、御留守ハ忠秋未刻還御、御物數  
直孝御免、西九龍門坂、上ノ下ノ御免十四、十二日、午刻表出御如例、十三日同前、且直孝儀不  
行歩ニ付、出仕ノ砌、西九御裏門坂ノ上迄駕籠御免ノ  
旨上使土屋但馬守ニ付被仰下、十五日、榊原越中守ヨ  
リ初瓜進上御取斗如例、十六日、御坐ノ間工、直孝被召  
出惣領、執負事、令道世ノ旨被開召、然ラハ次男玄蕃頭事  
向後可為嫡子ノ由、被仰付、正之忠清、信細、忠秋、御挨拶申  
上ル、十七日、紅葉山御參詣、信細、忠秋、御長柄ノ左右ニ  
供奉ス、  
十八日、阿部備中守去比死去、實子雖有之、依為幼稚、弟三  
浦因幡守家督相統仕、七度由遺言ノ趣、達上聞所、備中守

井伊直孝  
道世

実子幼稚  
并相統

領地九萬八千石、自分領地一萬六千石、都合十一萬四千  
石、因幡守工被下旨、老中列座、忠清申渡ス、此日午刻表出  
御如例、十九日、堀田内藏久儀、南部山城守養子ニ被仰  
付、廿日上野御參詣、四足門ニ付、御下輿、正之門外ニ  
テ御目見直ニ御先達、紀伊殿水戸殿御瑞籬ノ外、御辛水  
鉢ノ類ニ、頃ニ蹲居ニ、御目見御會釋被遊、尾張殿并直孝  
ハ病氣、廿一日、己刻表出御如例、  
廿二日、今度御前髪被為取ニ付、勅使院使御對面、  
廿三日、表出御如例、廿四日、増上寺御名代忠秋、此日己  
刻表出御如例、廿五日、江戸郭ノ内日吉山王社去、辛  
正月十九日、冬上ニ付、被移彼社松平主殿頭元屋敷ニ  
重テ建テ、頃日依造早、今日上棟、寅下刻、木原内匠役之久  
世廣之并寺社奉行造、管奉行松山内記、板倉甚太郎、欽炮

山王社上棟



能見物  
席上覽

頭千田惣八郎御目付森川小左衛門相越ス、太刀馬大工  
内匠工被下、於拜殿板倉弥太郎板倉阿波守取次之内匠  
頂戴之、此時馬被下、旨内匠ニ相達、太刀備前盛光馬清鞞置此  
日午下刻表出御、明日御能見物ノ席上覽、廿六日午頭  
ノ勅使等御馳走御能アリ、廿九日山王社造早、今酉ノ  
刻正迂宮、依之迂座ノ後、為御名代板倉阿波守可致參詣  
ノ旨被仰付、太刀家馬清鞞置御奉納、日門毘門迂座ノ儀  
式被為執行、晦日日門毘門使僧迂宮相濟、趣言上謁忠  
秋寂教院并日吉大膳登城同人ニ謁ス、日門以下奉行等  
并衆僧凡工被下物アリ、  
五月五日、榊原越中守ヨリ初大角豆ヲ献上、御取斗如例、  
七日、日門毘門登城、昨日ノ御禮、七日熟瓜揚梅ヲ榊原  
越中守献ス、如例御取斗也、十一日、未刻表出御如例、

山王迂宮

山王社造  
早

十二日、評定大寄合、十三日、巳刻表出御如例、十四日、  
同前、十五日、御座ノ間出御、八木但馬守勢州山田奉行  
被仰付、役料三千石被下、石川大隅守跡役也、此日御本丸  
御殿建ニ付、忠清并信細忠秋美濃守相越、

十七日、辰刻紅葉山御參詣、御拜殿階下迄、為御迎、日門罷  
出直ニ御先立仕、還御ノ節、同前、且山王社造早、後明日  
參詣ノ者可有ニ付、徒目付二人ツ、五七日ノ内見廻リ、  
諸事不作法無之様、可沙汰ノ旨、目付工美濃守申渡、

廿日、辰刻紅葉山御參詣、廿二日、評定、廿三日、伊奈兵  
右衛門代官所伊豆ヨリ、初焼米献上、御取斗如例、廿四

日、辰刻紅葉山御參詣、御拜殿階下迄、傳通院儀、為御迎罷  
出、則御先達仕、廿七日、春中御前髮被為取ニ付、又候

明日御能有之、廿八日、御能アリ、要脚時服芝居ナシ、

傳通院去  
凡八増上寺  
病氣乎



六月朔日、御座ノ間ニ御三人方、御西典、御目見、何茂忠、清披露、次ニ松平越後守、松平加賀守、井伊玄蕃頭、保科正之惣領、大之助、頃ニ一人ヲ御禮

香薷散

三日、御本丸御普請掛リ、諸大名工、香薷散被下ニ付、登城御禮、四日、評定大寄合、五日、直孝病氣ニ付、上使忠秋被下、六日、同前ニ付、忠清、忠秋、美濃守被下、

七日、表出御如例、此日大番兩人、五十石、御加増二百石ト成、

九日、午刻表出御如例、十一日、直孝工上使土屋但馬守被下、

御禮ナキ  
能ク忘タル  
ナルヘシ未  
取シメテキ  
世中ナリ

十二日、評定、十五日、如例御禮人登城ノ所、御徒目付、下馬工出、御禮無之ニ付、皆力工ス、十六日、嘉定、松平加賀守始メ登城、十七日、紅葉山御名代信綱、廿日、御名代

番入大法

忠秋上野工、廿二日、評定、廿四日、御名代信綱増上寺工、廿五日、兩番大番小十人、并御劔戸工、御旗本ノ面々惣領二男三男、依其筋目、入番被仰付、依テ書付、彼頭々工信綱渡之、頭々遂合議、若御大法相違ノ御番入有之ハ、可言上旨傳之、忠秋列座右、御番入、御大法ノ寛大番頭ノ子ハ、御小性組工入、親兄弟御書院番ニ在之ハ、御小性組工入事、親兄弟御小性組ニ在之ハ、御書院番工入、跡目ノ分ハ、父御書院番ハ、御書院番工入、父御小性組ハ、御小性組工入、御書院番ニテモ、御小性組ニテモ無之者ノ子ハ、鬮取ニテ御書院番御小性組工入、遠国役人ノ子ハ、御小性組工入、御目付御使番ノ子ハ、御小性組工入、大番組頭ノ子一人、御小性組工入、兄弟大番ニ在之者ハ、御小性組工入、右ハ御書院番御小性組工入



筋目ノ子共ノ分也

廿六日、午刻表出御如例、廿七日、未刻表出御如例、此日

直孝工上使美濃守ニテ、御尋重テ忠清信綱忠秋被遣、此

日、直孝卒、歳七十、達御聞所、忪玄蕃頭工上使忠秋ニテ、御

愛惜ノ旨被仰下、右ニ付、御近習ノ大小名、諸番頭氏迄、登

城御機嫌伺フ、廿九日、直孝卒去ニ付、御三人方御西典

始登城御目見、心之忠清老中氏御挨拶申上、国持大名等

御譜代大名等、其外近習ノ大小名、諸番頭諸物頭氏ハ、皆

謁老中、此日上使信綱ニテ、井伊玄蕃頭澄工被下、所

有落文

七月八日、久津見又助甥主水被召出、御切米三百俵被下

旨上意ノ趣、酒井紀伊守本多美濃守出座、伊澤隼人、北

條右近大夫工、忠清申渡ス、是主水儀依幼稚如此也、又助

直孝卒ス  
御先代  
前御成  
アハキ  
ニヤ惜ムハ  
キ良臣也

早世ノ跡  
工甥被召  
也

儀從幼少、御奉公勤仕ノ所、早世付テ、甥被召出旨也、御先代

被召仕、御普代ノ 十日、御小性組工九十六人、御書院番

工九十七人、惣領二男三男ヨリ、御番入被仰付、

十三日、小出伊勢守郡奉行御免、且牧野傳藏御使番御免、

隱居被仰付、取来凡三千石ハ、忪伊織工被下、伊織取来凡

三百俵ハ、為隱居料、傳藏工被下、頭書此御代迄、万石以下、

享保元久ノ比迄、十九日、表出御如例、廿日上野御名

代信綱、廿一日、忠清宅工井伊玄蕃頭呼出、亡父直孝

遺領無相違被下旨、申渡ス、信綱忠秋美濃守列座ス、次ニ

玄蕃頭家来六人、呼出、玄蕃雖為忌中、跡式被仰付、領内仕

置等可申付旨、忠清申渡ス、

廿二日、評定、廿三日、巳刻御本城工御成、御羽織也御普請上

覽、御作事手傳ノ大名氏、並居テ御目見、御先ハ忠清御供

善請上  
覽



八信綱忠秋美濃守御目見ノ大名等西九工登城シテ御  
禮申上 廿四日増上寺工御名代忠秋

廿五日牧野傳藏織三子石伊御徒頭被仰付西番ヨリ被仰付也 廿

六日巳刻御白書院ニ出御井伊 玄蕃頭去比父遺跡相

結被仰付依之今日御禮太刀砲銀三百枚綿二百把進上

板倉阿波守披露ス右進物引畢テ玄蕃頭重テ出座遺領

被下置御禮忠清言上此時御前近ク召之御懇ノ上意有

リ玄蕃頭雖忘中蒙御免御目見也次ニ井伊兵部少輔御

目見御禮也家来凡五五人御目見也

廿八日日光石垣破損ノ所奥平美作守ニ修復被仰付旨

老中申渡

廿九日酒井摺津守家来松平權右衛門松平下總守家来

黒屋外記兩人工時服三羽織一ツ被下是ハ羽州山論

爲儉使御代官松平市右衛門被遣節兩人相添罷越ニ角

也此日左馬頭殿右馬頭殿御目見伽羅二本ツ被下

晦日御鷹師長田金平事構非扱ノ公事欲捧目安御夕力

師頭凡度々異見スレテ聊不承引然ル所彼カ悻三太夫

金丸衛門兄弟相謀テ禁置之父金平於獄中此儀達上聞

御吟味ノ所不縛之由雖陳謝終ニ以實事露頭ス仰曰假

雖爲父依或企及逆或令乱心ハ其旨明ニ可申ノ処源藏

之中及亂問嚴重白状ス頗非士ノ道云々爰ヲ以大ニ違

于台慮誠ニ子而令禁獄父事未曾有之大虐喻ルニ無物

依テ彼等并方人等被処罪科條々老中ヨリ朽木民部少

輔工達所謂切腹三太夫金丸衛門也金平ハ真田伊賀守

工御預ケ也是ハ老耄故也三太夫悻兩人八歳遠流是三

太夫死刑ノ上ハ共雖可為梟首三太夫事強キ非逆意唯

此源藏何  
者ニヤ佛  
乱ノ辭モ  
語ニス一キ  
氏圖一ス  
禁獄父



對父為不義ノ故被優身命及流刑云々金平四男一人  
十二娘一人右幼少故御免

八月三日御誕生日如例此日已下刻御座ノ間工出御而  
番頭新番頭小十人組番頭大目付目付ノ者氏頃々召之  
来九月木九移徙有之間先年被仰出各目ノ趣弥相守リ  
組中工モ可申聞御移徙被遊以後ハ猶以萬事可入念也  
無作法ノ族於有之ハ老中目付氏迄可訴ノ旨御直ニ被  
仰出

四日評定 七日表出御如例 八日慈眼大師十七廻忌  
二付毘門日光登山ニ付人馬ノ御朱印被下

十日表如例出御且松平左京大夫甲斐大野工御暇被下  
安藤帶刀工美濃守申渡ス是養珠院七年忌ニ付西相頼  
宣彼地工相越追善有之度内存ノ所御移徙前ニ付左京

在番ニ付  
悴氏被召  
出

太夫遣度由願ノ通被仰出 十一日已刻表出御如例

十二日御書院番吉山丹後守組ヨリ悴氏二十三人被召  
出父氏在番ニ付也且同組ノ内兩人小給者有之三百俵

ヲ、ニ被成下在番故也扱御書院番四十九人工銀十枚  
ヲ、丹後守工金五枚時服三羽織一ツ被下

十四日評定 十八日兩典厩隅田川邊舟遊御馳走人朽  
木民部少輔此外目付島田久太郎茶道器雲及被組ノ坊  
主一人表坊主道喜同組ノ坊主七人相越 十九日兩典

厩登城昨日ノ御礼也 廿日美濃守上野工御名代  
廿二日高野山学侶卜行人等去年己未爭論有之度々

御吟味ニテ落着被仰付其昔ハ於高野山去年公事有之  
節大猷公御代御仕置被仰付ノ所無程及爭論事不届ノ  
至ニ被思召也且御宮東照依為高野鎮守令秘法灌頂ノ

高野公事三  
度人



由雖申之其段相違正遷宮假遷宮ノ砌双方疎略ノ為歟  
重々不届所思召也依之學侶氏無量壽院宝性院高祖院  
大樂院行人氏文珠院見樹院蓮花桑院法施院草江戸紀  
伊國中五畿内追放被仰付宝性院無量壽院并文珠院  
後任被仰付高野山仕置可被仰出ノ旨申渡ス右評席  
工信細忠秋美濃守井上河内守板倉阿波守高木伊勢  
守神尾備前守村越清左衛門出座双方呼出シ河内守申渡  
廿三日未刻表出御如例廿四日増上寺御名代信細入廿  
五日西尾主水正東隣ニテ渡部丹後守屋敷三千坪余被  
下為引料金十兩并御作事余リノ材木被下且余リノ材  
木奥方寿清工モ被下旨御留守居工老中申渡ス且来  
月五日御移徙ニ付御本丸西丸二丸御番ノ次第各工老  
中申渡ス所謂梅林坂御門蓮池御門西丸山里御門三ヶ

三所御門

高不善次郎  
ナルヘシ

所惣弓鉄炮頭自来五日朝可有勤番次ニ火事番二組宛  
ニテ可相勤旨也次ニ百人組ノ番所御本丸自来月三日可有  
勤番也西丸山里御番ハ同五日朝ヨリ惣弓鉄炮ノ頭工  
相渡之ニ丸銅門自同日可有勤番旨御持弓御持筒ノ  
頭凡工申渡ス次ニ大手御門從五日石川播磨守高善次  
有落字所代リ勤番可有之上旨以奉書申渡ス西丸御玄關御門番  
自同日朝可有勤番旨西丸御留守居工申渡ス二丸御座  
席并所々土戸ノ番是又從五日朝可請取旨二丸御留守  
居工申渡ス同所御庭ノ番自同日可勤仕旨御徒頭工申  
渡ス廿六日西丸大手ノ番大久保加賀守岡部美濃守  
被仰付五日御移徙以後自百人組代リ可勤旨且外曲輪  
御門番新規被仰付者凡虎ノ口御門石上御成橋御門筋違  
橋御門石上淺竹小石川牛込市谷四谷赤坂土岐山城守前

虎ノ口門



御門以下廿九日御本丸安鎮法日門昆門修之二付  
於二丸兩門其外僧五十人工御振廻被下兩門給仕中  
奧小性其外僧等工八兩番也

九月朔日御本丸作事造畢二付五日御移徒ノ旨ニテ御  
一門方始人御祝儀物献上於百人組番所御本納之然間  
彼所工左ノ人ノ罷出所謂奏者二人御留守居一人外ニ  
三人小納戸二人目付一人徒目付四人納戸頭本拂兩組  
ノ同心氏迄廣敷番頭二人貲頭二人同心六尺氏ニ臺所  
頭小間仕氏ニ同朋二人坊主六人茶道頭坊主露地ノ者  
氏ニ罷出百人番所迄藤登之介与力同心氏ニ且進上ノ  
品今度御普請手傳相勤ムル大名等ハ御免也献上ノ覺  
廣蓋十屏風雙五紀伊殿屏風雙三姫宮工御同人ヨリ廣蓋十  
屏風雙三水戸殿長持五掉姫宮工御同人ヨリ廣蓋十臺子

道具進上

五尾張殿屏風雙三姫宮工御同人ヨリ腰物掛二天屏風一  
紀伊宰相殿ヨリ小屏風雙二姫宮工御同人ヨリ衝立屏風  
二樽三水戸中将殿同二姫宮工御同人ヨリ冠棚一脇息  
脚一德川右兵衛督殿尾川ノ御息也銀ノ手水次一手拭  
掛一一姫宮御同人ヨリ屏風雙三松平加賀守是ハ御天守御手  
上廣蓋十松平越前守重箱三同人ヨリ姫宮工屏風雙五  
松平陸奥守同新松平相摸守廣蓋五松平出羽守銀鉞子  
提組藤堂大學頭廣蓋十上杉播磨守屏風雙十松平大膳大  
夫硯箱一料紙箱一屏風雙一京極丹後守廣蓋十手水具組一  
手拭懸一松平丹後守屏風雙五松平淡路守塵取五松平飛騨  
守細代御狹箱荷松平但馬守錫入子鉢織田出雲守虎皮  
五枚宗對馬守腰物掛二手拭掛一手水具組立花左近將監  
銀手水具組二手拭掛二有馬松平代毛種百枚松平式部大



輔翠簾間二十松平下總守衝立屏風五小笠原右近大夫火  
鉢三奧平美作守臺子飾三酒井堪津守廣蓋五松平河内守  
屏風二南部山城守臺子二本多能登守銀食次二松平和  
泉守唐銅燭臺十松平遠江守重箱三松平中務大輔錫  
白鳥十松平兵部少輔手水盥組一手拭掛一大久保加賀守重  
硯組二松平丹波守屏風三内藤帶刀入子鉢組五料理道具二通  
川水野出羽守手水盥組一手拭掛一松平主殿頭鉄行燈十  
本多越前守料理具組二松平若狹守綱掛行燈十盤銅三石  
川主殿頭燭臺十本多飛彈守錫鉢五井伊兵部少輔碁  
盤一碁笥石氏象戲盤駒箱凡松平美作守腰物掛二松平  
市正盤銅六高力左近大夫閉鍋十小笠原土佐守禱三本  
多中務大輔錫切立十土岐山城守重箱組二鳥居主膳正鎗  
掛二吉山因幡守錫鉢五組三諏訪因幡守塵取十丹羽式部

少輔銅炭斗十松平將監捍鉄三小出伊勢守圭等二十  
文鎮十稻垣信濃守重箱組二喜田伊豆守燭臺十真京極主  
膳正唐銅燭臺十真切水壺凡戸田伊賀守ホシボリ仁松  
平佐渡守銅押金十水野監物ホシボリ三酒井大學硯箱  
十牧野新三郎唐銅手燭十西郷孫六郎銅炭斗十内藤右  
近將監水指棚一小堀大膳茶椀臺十秋田安房守茶水桶  
荷三小出大炊頭手桶三金森長門守唐銅燭臺十溝口出雲  
守唐銅盤銅三淺野因幡守湯桶盥組一手拭掛一右馬左衛  
門佐塗閉鍋十山内修理亮唐銅燭十黒田甲斐守錫鉢五  
入箱加藤出羽守燭十稻葉美濃守腰物掛一淺野内近頭  
銀食次枚子對一伊東左京亮重箱組三戸沢能登守重箱組二仙  
石越前守入子鍋組一京極刑部少輔漆竹四鉢十松浦肥  
前守手拭掛一毛利日向守錫切立二入箱織田内記唐



銅手燭十加藤内記錫切立<sup>三</sup>黑田市正黃唐銅燭<sup>二</sup>毛利  
右京亮料理重箱<sup>七</sup>土方河内守錫鉢五入子<sup>二</sup>箱<sup>二</sup>毛利伊勢  
守書棚一京極飛彈守唐銅大燭臺十堀因幡守同十伊達  
宮内少輔<sup>ボ</sup>ボ<sup>リ</sup>ボ<sup>リ</sup>二岩城伊豫守錫鉢七組入<sup>五</sup>箱伊達兵  
部少輔錫金色十秋月長門守重箱<sup>二</sup>組嶋津但馬守重箱  
<sup>三</sup>組一柳監物錫鉢<sup>二</sup>遠藤備前守間鍋<sup>十</sup>木下伊賀守茶  
椀臺<sup>十</sup>六鄉伊賀守錫金色十碁盤一細川丹後守象戲盤  
駒箱<sup>五</sup>分部式部少輔間鍋<sup>十</sup>細川豊前守錫金色十織田  
左門押金<sup>十</sup>大関土佐守撥栢常<sup>百</sup>戸川土佐守間鍋<sup>十</sup>市  
橋下總守間鍋<sup>十</sup>堀美作守毛<sup>二</sup>種<sup>二</sup>大村因幡守同<sup>五</sup>嶋  
主膳正<sup>ホ</sup>ン<sup>ボ</sup>リ<sup>十</sup>溝口金<sup>十</sup>郎錫色金<sup>十</sup>谷大學茶<sup>水</sup>桶  
<sup>二</sup>荷立花民部少輔銅押金<sup>十</sup>北条久太郎押金<sup>十</sup>久苗島市  
兵衛手燭<sup>十</sup>一柳主膳正<sup>半</sup>長持<sup>三</sup>掉池田右京亮唐銅押

金<sup>十</sup>青木甲斐守撥栢常<sup>五</sup>十建部内近頭唐銅手水鉢  
<sup>二</sup>遠山久大夫<sup>口</sup>口<sup>十</sup>一柳縫殿<sup>分</sup>錫鉢五入<sup>箱</sup>土方木工之  
助硯箱料紙箱机肥後守正之屏風<sup>三</sup>松平右京大夫<sup>頼</sup>重  
掛盤<sup>本</sup>三<sup>重</sup>箱<sup>組</sup>菓子重箱<sup>組</sup>菓子盆<sup>三</sup>大<sup>屏</sup>風<sup>一</sup>衝立  
<sup>二</sup>井伊玄蕃頭冠箱一將衣束<sup>三</sup>牧野佐渡守銀臺子<sup>一</sup>飾  
酒井修理大夫銀菓子鉢<sup>十</sup>堀田上野<sup>分</sup>銀臺子<sup>一</sup>飾土井大  
炊頭長持<sup>五</sup>黑<sup>塗</sup>御<sup>工</sup>阿部伊豫守長持<sup>五</sup>永井石近大夫  
書棚一安藤對馬守鎗掛一水野監物唐銅燭<sup>二</sup>井上河  
内守盤銅<sup>五</sup>小笠原壹岐守燭臺<sup>十</sup>朽木民部少輔茶<sup>算</sup>  
笥一大田備中守行燈<sup>三</sup>松平備前守禪<sup>三</sup>增山彈正忠  
唐銅手燭<sup>十</sup>三浦志摩守鉄行燈<sup>十</sup>水野備後守錫切  
立<sup>十</sup>松平出雲守塵取<sup>三</sup>永井日向守銅炭斗<sup>十</sup>土  
屋民部少輔<sup>二</sup>重硯箱<sup>組</sup>阿部播磨守碁盤象<sup>戲</sup>



本城工移  
徒

盤土井兵庫頭同新土井能登守、硯箱組永井伊賀守蠟  
燭真切十板倉内膳正時鳴鐘一堀田備中守錫鉢五入子箱  
森川伊賀守腰物掛一疋桐石見守毛龜二内田出羽守唐  
銅炭斗五土井信濃守同新土井小左衛門料理鉢三通秋  
元甚九郎銅ノスイノウ三安部撰津守腰物掛一保科  
彈正忠禱二酒井紀伊守間鍋十井上筑後守錫切立十  
加ノ瓜甲斐守鉄大行燈三伊丹藏人錫切立十三屋代越  
中守唐銅中燭五石川播磨守銅切立十堀弥太郎圭等  
三十堀三左衛門重箱二高木善次郎錫炭斗十酒井日  
向守提子十伊東民部  
三日重陽ノ時服献上如例五日酉九ヨリ御本丸工御移  
徒辰刻出御大手ヨリ内櫻田御門御玄關ヨリ入御御  
鎗五長刀振供奉ノ者氏老中始如例内櫻田御門ノ

粥

外ニテ今度御普請中ノ諸役人一列ニ蹲居ノ御目見御  
本丸百人組番所前ニ御普請手傳ノ大名等蹲居シテ御  
目見御黒書院通り奥工渡御粥被召上三献金彩被  
召上七五三金彩右酒井紀伊守手ヲ付献之此手ヲ付下  
之上ニ忠晴ヨリ  
次ニ松平越後守始御目見比日兩典厩ヨリ屏凡二  
以三種二荷ツ、献上忠清披露大旦姫宮西丸ヨリ已  
本丸工御越道筋裏門ヨリ北刻橋通り御入御供ハ酒  
井紀伊守北条右近大夫渡部丹波守天野六右衛門久具  
總左衛門目付土政縫殿外廣敷番頭同添番数人徒頭兩  
人組氏ニ供奉大姫宮自今日御臺様卜可奉稱上旨被仰出  
旦忠清信綱土屋但馬守ハ御先工參上忠秋美濃守内膳  
出雲守ハ供奉旦因持等御普代ノ大小名登城謁老中

御臺様御先  
代ハ御臺所  
ヲ称



惣番、頭工之物、番ノ象、此、前、如、被、仰、出、老、中、工、參、ル、無、用、其、頭、工、行、壁、書

郡奉行  
禁中方

御祝儀申上、今日出仕ノ諸士其席ニ工發汁出、何茂頂戴  
參上御祝儀可申事、扱又新御殿ニ付諸士着座ノ席以壁  
書被仰出、所謂雁ノ間高家誥象芙蓉ノ間、奏者番御留守  
居郡奉行町奉行作事奉行水野石見守大坂町奉行禁中  
方五味備前守勘定頭石河土佐守八本但馬守中坊美作  
守長崎奉行佐渡奉行菊間誥象惣領大番頭書院番頭小  
性組番頭百人組ノ頭御鎗奉行御持弓頭御持筒頭書院番  
組頭小性組組頭御使番普請奉行駿府町奉行歎冬ノ間  
中奥小性柳生飛彈守留守居番新番頭口口口連歌ノ間  
北ノ縁頰驢庵道三意安法印玄徳法印人見長徳院三竹法  
眼内田玄勝法眼武田泰安躑躅ノ間上北ノ間新番頭出重  
留守居番出重新番組頭番醫師能勢市十郎柳原大勝

渡辺因獄百官  
名ニテモヒトヤ  
ハ推モ付カヌ  
モノナレニ物スキ  
ナリ

本多平石衛門神尾内膳御膳奉行同間北ヨリ二ノ間御納戸  
頭御腰物奉行ノ頭二丸留守居裏門番頭廣敷番頭御  
馬預象鷹師頭金奉行道奉行小普請奉行具足奉行玉  
藥奉行御弓矢鎗奉行腰物奉行納戸象川舟奉行御書物  
奉行御幕奉行渡邊囚獄宝藏番頭勘定象代官象細工頭  
材木奉行石奉行繩竹奉行殘物奉行漆奉行切米手形加  
判役人厩方馬醫殺生方躑躅ノ間御弓頭御鉄炮頭普請奉  
行駿府町奉行出重徒頭小十人組番頭西丸留守居番舟  
手頭遠国氏ニ深川番所番象近藤縫殿外石野八兵衛三  
宅羊七郎土屋忠次郎松崎権石衛門佐野監八郎御納戸  
頭御腰物奉行頭大番組頭伊奈羊左衛門畠田將監御黒  
書院次燒火ノ間林春齋林春徳坂井伯元岩舟檢校板ノ間  
ヨリ檜ノ間工通ル廊下外様醫師御納戸前縁頰太平角



助幸田孫助、柴村源太、中井主水、後藤本阿弥、兵服師、狩野幸阿弥、五十嵐御臺所通廊下、十人頭、徒目付組頭、大ノ番組頭、椎木庄石衛門、渡部五郎作、具大鼓、役人、早川八郎、石衛門、増井一郎、石衛門、黒鎌ノ頭、掃除ノ者、頭、評定所番、伊阿弥修理、簾屋正言、才市、同所廊下、右ヨリ、未座敷、居テ隔テ、中間頭、小人頭、駕籠頭、傳奏屋敷番、御納戸裏口北ノ廊下、諸町人、同裏口南ノ廊下、猿樂、臺所御門出入ノ覺、正之忠、清信、細忠、秋稻、葉美、濃守、牧野佐渡守、久世、廣之内、藤出、雲守、土屋、但馬守、本多美作守、伊澤、隼人、正北、糸石、近大夫、渡邊丹後守、御守衆、小性、小納戸、勘定奉行、留守居番、腰物奉行、同組中、同心、納戸頭、組中、同心、上池院、玄竹、法印、宗悦、清庵、宗安、番医、裏門、番頭、廣敷、番頭、御膳奉行、同心、小普請奉行、細工頭、同心、氏、貽頭、同心、氏、臺所頭、組、大工頭、右ノ

外出入不可有者也、中口御出入覺、年寄中、高家、同惣領、詰衆、同惣領、大目付町奉行、新番頭、同組頭、禁中方衆、作事奉行、柳生、飛彈守、中奥、遠國所、奉行、徒頭、加番、一人、二丸、留守居番、田付四郎、兵衛、同心、氏、番医、春齋、春徳、右事、小普請奉行、金奉行、具足奉行、弓矢、鎗奉行、玉葉奉行、諏訪部、左兵衛、同明、茶道頭、右ノ外、出仕ノ面、城中、召連、人數、被仰出、所謂、下馬ヨリ、下乗ノ橋マテ、名列、人數、覺侍、六人、或五人、或四人、六尺、四人、挾箱持、二人、草履取、一人、雨天時、笠持、一人、右ノ通可相通、夕トヒ、固持、大名、タリ、氏、此書付ノ、外、人數、ホク、通間敷者也、下乗ノ橋ヨリ、内工、名列、人數、覺、國持、大名、并侍、從以上ノ、面、出仕ノ、時、名列、侍、三人、ツ、タレ、ヘキ、一、固持、大名ノ、悴、并一、万以上ノ、者、氏、侍、二人、ツ、タル、ヘキ、一、右、何モ、草履取、一人、挾箱持



一人雨天ノ節ハ笠持一人挾箱二可相通事諸番頭諸物頭使番并三十石迄ノ寄合名列侍二人舛履取一人挾箱相持一人雨天ノ節笠持一人可相通事守衆小性小納戸名列人數可為先條中奥并三十石以下ノ寄合諸役人物番衆名列侍一人舛履取一人可相通事奥ノ醫師并當番ノ醫師名列侍二人舛履取一人挾箱持一人藥箱持一人雨天ノ節ハ笠持一人可相通其外ノ醫師ハ侍一人舛履取以下ハ同前紀伊殿水戸殿尾張殿左馬頭殿石馬頭殿紀伊宰相殿水戸中將殿徳川右兵衛督殿家来ノ面々名列侍一人舛履取一人挾箱持一人為ハハ笠持其外諸大名ノ家来ハ侍一人舛履取一人斗可通者也  
六日御移徙御祝儀老中氏差上覺銀鉢二枚子氏銀湯

三家兩曲家  
末

次二忠清梨子地高蒔繪天目并臺氏十信綱盤銅五忠秋御紋ケホリ銀間鋸五稻葉美濃守御臺様工ノ覺押繪屏風双忠清梨子地蒔繪伏篋香炉香盆信綱蒔繪手水次手洗氏手拭掛忠秋梨地衣桁美濃守黑蒔繪呉服箱二牧野佐渡守臺子一飾黑塗蒔繪シニナリ綱力ハ酒井紀伊守七日為御移徙ノ御祝儀諸大名等御礼御三人方御兩曲勿論

紅葉山工御  
礼

八日御移徙相濟為御礼辰下刻紅葉山御參詣有リ四足御門ニテ御下嚙御拜殿階下ニテ毗沙門堂為御迎罷出御會釈有テ御先立仕ル御拜殿御軼ニテ御拜礼御幣御項戴昆門役之御幣御内陣工納之昆門退座ノ時再ヒ御軼ニテ御拜礼毗門階下ニ罷出此時御會釈有夫ヨリ台徳公御佛殿工御參詣傳通院増上寺名代為御迎階下ニ罷



出、直ニ御先立仕ル、凡テ如前條、日門登山、増上寺ハ  
 病氣故ニ、九日、為御移徙御礼、日光工御名代忠秋被仰  
 付、時服三羽織被下、御太刀家守、御馬黒座毛被、獻且石御祝  
 儀ニ付、御臺様工、銀五百枚、者二種、樽二荷上使忠清信綱  
 美濃守、廣敷迄、參上、近江罍野、八島此三女ニ謁シ、仰  
 付、述惣女中工モ被下物多シ、  
 十日、御移徙ニ付、時服三十樽、二荷、者三種、紀伊殿工、其  
 外甚多シ、十一日、右ニ付、明日能被仰出、且十代姫君奥  
 工入豊為御迎、山本平九郎被遣、忠清信綱、美濃守奥  
 工相越、且御本丸作事中、諸役被仰付、輦并平傳、大名ノ下  
 奉行等、或ハ黃金時服等被下、凡百六人之、且去廿日、姫宮  
 御方、可奉稱御臺所旨、被仰出ニ付、諸大名等、差上物アリ、  
 於二丸、鉄炮番所、本多美作守松平備前守ニ謁シテ、獻

二十万石ヨリ  
 二十九万石  
 マテナルヘシ  
 三十万石ハ誤字

移徙ニ付座  
 頭等

上、所謂、銀三十枚、三十万石以上、銀二十枚、二十万石ヨリ、三  
 十万石迄、銀十枚、十万石ヨリ、十九万石迄、銀五枚、五万石ヨ  
 リ、九万石迄、銀三枚、一万石ヨリ、四万石迄、  
 十二日、能有之惣、大名マテ見物、要脚、呉服、芝居アリ、  
 芝居見物ノ者、氏工、鳥目五千六百貫文被下、十三日、渡  
 部丹後守工、作事料、十兩被下、十四日、石御移徙ニ付、鳥  
 目五百貫文、座頭、三百貫文、旨女被下ニ付、岩舟、檢校工、渡  
 シ、岩舟エモ、銀十枚被下、十五日、石ニ付、扇風二双、東本  
 願寺ヨリ、献上、十六日、石ニ付、献上物、持參ノ使者、氏工、  
 時服被下、御暇ニ付、十七日、紅葉山御參宮、十八日、  
 右御移徙ニ付、老中、其外工モ、時服被下、忠清母工モ  
 五ツ被下、戸田采女、正母工モ、四ツ被下、十九日、能  
 御旗本ノ面、見物、廿日、紅葉山御參堂、



廿一日、右御移徙二付、勅使院使、新院使、女院使、到着、廿三日、御對面、廿四日、増上寺御佛殿工、御參詣、廿五日、右御移徙二付、御臺様ヨリ、御三人方始、時服被遣、廿六日、表出御如例、廿七日、勅使等工、御振廻御能アリ、廿八日、久世廣之日、光參詣願ノ通被仰付、来月二日、慈眼大師南光坊十七回二付、是又參詣可致旨被仰出、廿九日、勅答、十月十一日、廣之御加増五十石被下、此夜玄猪如例、十二日、評定、十三日、右御移徙二付、日門始、諸出家御礼、十六日、午刻出御如例、十七日、紅葉山御宮工、御名代忠秋、十九日、右慈眼年忌二付、日門工時服二十、一荷二種、毗沙門堂工、時服十、上使信綱二テ被遣、此日、松平加賀守、日光參詣願二付、御暇被下、廿日、上野御堂工、御名代忠秋、廿一日、午刻表出御如例、

右御移徙二付、禁裏被進物多シ、御使今川刑部太輔、廿二日、右ニツキ、兩門主工、能見物被仰付、廿三日、午刻二丸工渡御、即刻還御、廿四日、御佛殿御名代美濃守、此日表出御如例、廿五日、辰刻隅田川邊御夕カノ、未刻還御、物数立十九、御鷹師杯工被下物如例、二十七日、西丸工渡御、未刻還御、二十九日、去廿五日、御夕カノ、白鳥料理御譜代大小名氏工被下、

火消工書付

十一月朔日、火消者被召出、被仰渡有之、本郷加賀守、平屋敷切、シノ、ハツノ、池切、町野助、左衛門、和泉橋夫ヨリ、常盤橋ニテ、秋山十石衛門、傳通院前、通水野羊、左衛門、小石川丸山ノ下切、牛込ノ土橋、讚岐守屋敷切、濟松寺、安藤



對馬守屋敷切、雉子橋切、以上番町土橋切、赤坂門ノ内、近藤  
彦九郎、虎ノ台御門ノ内、内藤甚之丞、日比谷門切、永井十左  
衛門、市谷筋、水戸殿橋ノ内、尾張殿屋敷切、右三人ツ、二組  
ニテ、書面ノ所々々限、可罷出、但シ二人ノ内、一人ツ、ハ非番  
ニ仕、若重テ他所ニ火事出来ノ節、其所工罷出、火ヲ  
可消事、平川口町野助、左衛門、半藏町口近藤彦九郎、大  
手、秋山十右衛門、田安口内藤甚之丞、花畑下、水井十左衛  
門、和田倉丹羽、半右衛門、石、自然堀近邊、火事ノ節、書付  
メ所々工相詰有之、可任差圖事、二日、西丸所々破損ニ付、  
普請奉行山本平九郎被仰付、外ニ小普請奉行一人ツ、  
可越音被仰出、三日、伊勢内宮正遷宮ノ節、彼地ノ警  
固内藤飛彈守家来可勤仕音、以奉書、左ノ通り、馬上二  
十騎、弓十張、鉄炮二十挺、鎗二十本以上、相列筋在々所々、狝

狼喰人付テ、可打音、田付四郎兵衛、并與力二人、同心十  
人、被遣、依テ人馬ノ御朱印被下、四日、評定、

六日、去頃、榊原左門工御預ケノ足輕同心、御扶持、米請取  
來リ、同心六人、寄合、於海道配分、之、然所御鷹師頭久野太  
左衛門、第六郎右衛門也、浪人彼同心町罷通り、俵ニ當リテ  
翻米、從是及喧嘩、足輕被薄手、御吟味ノ上、被仰出、音、老

中氏列坐、朽木民部少輔、榊原左門、并鷹師頭工申渡ス、六郎  
右衛門事、日頃好異、無作法ノ趣、過諸人、其上相手、雖為  
不肖、御扶持ノ者、令負手ノ条、太以不届也、依テ切腹被仰付  
也、初又同心氏ハ、米令配分、於家内可仕所、出、海道妨往還  
ノ通路、從是事起リ、不届ノ至也、夕卜工翻米ヲ、不令堪忍

ニテ、蒙御扶持ヲ、以、任我意、吐惡口、起喧嘩、曲事ノ至、極  
也、依テ死罪ニ被仰付也、次ニ在合同心、四人ノ事、雙方不

鷹師ノ足  
輕同心ノ米  
シ喧嘩、切腹  
足輕ハ死罪ナリ  
掛リ合、足輕  
追放

翻米死罪



手前死罪

作無事、刺工令荷擔、以小事作大事、不調法ノ仕合也、依テ四人、追放也、今一人、彼場ノ働左門、不慮心ニ子細依有之、於手前死罪ニ申付ノ由、申請ニ付、可任其意、被仰出、七日、表出御如例、九日、先頃御夕力ノ

白鳥料理布衣以上工給フ

白鳥料理、誥衆、諸番頭、諸物頭工、可被下旨、忠清申觸、十日、白鳥料理、高家、誥衆、側衆、御留守居、大番頭、兩番頭、組頭、凡ニ新番頭、徒頭、小十人、番頭、大目付、町奉行、勘定頭、作事奉行、鎗奉行、百人組ノ頭、持弓頭、持筒頭、惣弓頭、惣銃炮頭、目付、使番、留守居、番、遠國所々奉行、禁中方役人、火消役、西九留守居、普請奉行、舟手、腰物奉行頭、細戸頭、合テ二百十余人、布衣以上計也、頭書大猷公御代ニハ、雪中ナト、下々ニテ御酒被下キ十二日、評定、信細、美濃守、出座、出家工、被仰渡、儀、申渡ス、上野、増上寺、傳通院、知樂院、寺領門前、境内、并江戸、近邊御

寺地借ス、本業ノ者、  
本業ノ人、  
政事ノ源、  
有カタキ御下、  
云ハシ願ハク、  
本業ノ百姓、  
盛シ、  
高賣衰ル、  
ヤウニシタシ、  
土著ニテ、  
ヲ究メ、  
自然ト行、  
キ細カ、  
及ハス、  
ヤミ、  
ナリ、  
富ミ、  
レ、  
ノ、  
本、  
ニアリ

代官方、口新地、家屋相建、間敷ノ由、先年、大猷公御代、雖被仰出、近年、僧俗、令借之旨、其聞有之也、右寺院、寺領、境内、并御代官方、新地、自今以後、一切借申、間敷事、去々年、火事以後、新地、屋作仕、輩、於有之、來春、テノ内、可壞取之、若子細有之、其趣、奉行所工、可窺事、大猷公御代ヨリ、新地、屋作仕、來輩、タリ、凡惡事、令出來、公義工、罷出、依其品、急度、可被仰付事、右ノ通、被仰出上、向後、役人被仰付、改之、相替ノ輩、於有之、其所之、支配、役人、可被處、嚴科、旨、上野、常昭院、増上寺、萬量、滿意、傳通院、代僧二人、知樂院、代僧二人、并伊奈半左衛門、野邨、藤右衛門、工、信細、美濃守、申渡ス、井上、河内守、板倉、阿波守、北条、安房守、神尾、備前守、村次、右衛門、伊丹、藏人、曾根、源左衛門、片桐、石見守、列座也、十四日、岡田、將監、諸大夫、被仰付、伊勢、太神宮、造、宮奉行、勘



二付也。十五日普請奉行、道奉行工、老中申渡趣、三年  
 己來、江戸端々百姓地、向後火事有之節、侍屋敷町屋二搦  
 工、度所見分、上屋敷可立之然、石屋敷立度族、於武  
 州牟禮野、新田開發、地、應其身體被下度間、五年、中、可  
 所務、扶持方、屋作料、被為借、間、勘定所、可訴、旨  
 也。十六日、當月廿五日、勢州山田内宮、臨時遷宮、三付、為  
 御名代、以品川内膳正太刀信龍蹄三巴代金十枚、御進上、  
 外宮工、太刀張馬一匹、代金一枚、但此一枚、不載目錄、外  
 宮、遷宮無之馬代也、金五枚、時服羽織、内膳正工被  
 下、十七日、紅葉山御名代信細、旦來、四月、日光御參  
 宮被仰出、誥衆諸番頭諸役人、殿中、在合者、氏工、忠  
 清申渡、老中列坐、右二付、日門工上使忠秋、水戸殿尾  
 張殿工上使義濃、守被遣來、四月、日光御參宮被遊、二付、兩

殿事、可被扈從、旨被仰遣也、次日、日光道并山、為見分、高木  
 伊勢守津田平左衛門近、日可被遣、旨被仰出、正之被召  
 出、御參宮、旨被仰聞、十八日、水戸尾張、兩殿登城、御目見  
 日光供奉被仰出、二付也、紀伊宰相殿工上使美濃守、二付  
 御參宮供奉、儀被仰遣、兩典厩工上使信細、二付、日光還  
 御後、參宮可有之旨被仰遣、此日、譜代大名等登城、謁奏  
 者、番是日光、儀珍重、旨也、十九日、兩典、紀伊宰相殿登  
 城、供奉被仰出、御禮也、松平右京大夫頼井伊玄蕃頭供奉  
 被仰出、玄蕃、喪中故、今市迄、可扈從、旨上意、上旨、清申  
 渡、廿日、上野御堂御名代、義濃守、廿一日、外曲輪御  
 門、并橋、普請奉行被仰付、信細申渡、櫻田口御成橋門、  
 數寄屋橋門、鍛冶橋門、不明門修履、常盤橋、和田倉橋、神田  
 橋、雉子橋門、右奉行、兩番、ヨリ一人、宛被仰付、廿二日、評定



駿河殿法  
事仰付

廿三日、日光今市普請奉行被仰付、所謂関兵部少輔、藤掛  
監物佐藤勘右衛門、右平傳堀美作守、大關土佐守、太田原  
備前守、那須遠江守、福原淡路守、蘆野左近、太田出雲、右七  
人被仰付、廿四日、増上寺御佛殿御名代忠秋、且御三人  
方工藥種被遣、此日増上寺任職、鎌倉光明寺白路被仰付旨、  
老中申渡、且圍碁象戲上覽了り、  
廿六日、今年忠長郷遠忌、付法事可執行、由被仰出、高崎  
城、主安藤對馬守工、老中以奉書申達、被地大信寺工  
銀二百枚被下、廿八日、酒井修理大夫堀田上野介、水野  
監物、板倉阿波守、朽木民部少輔、土井兵庫頭、松平備前守、  
永井伊賀守、水野出羽守、本多能登守、等日光御供被仰付、  
廿九日、水戸殿尾張殿紀伊宰相殿、鷹場工以上使、八代  
蜜柑二箱、被遣、晦日、知足院儀、向後朔日十五日、廿

八日、五節夕、登城御禮可申上旨、寺社奉行工、老中申渡、且  
去頃於松平中務太輔宅、御代官松平、八大夫卜狂言師文  
右衛門令口論、文右衛門倅山  
三郎後二付也其後、八大夫宅工、文右衛門罷  
越欲相景、八大夫不出合、命家僕捕之、禁置之、伊丹藏人曾  
根源、左衛門工訴之、依テ達上聞、度々御吟味、上、雙方不  
届、二付、八大夫御扶持方被召放、文右衛門、八死罪、頭書人ノ高  
下ニ依  
テ、罪ノ輕重アリ、上ニ在ル、鷹師ノ弟ト、是輕同心トノ  
差別モ、此趣ナリ、後世大方、此通りナリ被仰付、山三郎、  
曾根源、左衛門工申渡、  
十二月朔日、已刻黑書院工出御、西典御目見、次ニ松平越後  
守松平加賀守保科正之、松平右京大夫井伊玄蕃頭松  
平下總守保科大之助御禮、三日、去月廿九日、西丸山  
里、初鹿傳石衛門當番、砌參勤、刻限及遲々、酉刻已後



登城ノ旨達上聞若依当病令遲忝ハ其段目付工先達テ  
可斷所不及其儀旦又西丸ハ不被成御坐御本丸也然此所御  
番疎畧ニ仕儀重疊不届ニ被思召依テ閉門被仰付  
四日評定此日午刻表出御如例且來四月日光御成被御出御  
小姓組三枝摺津守本多土佐守大草主膳正水野固防守  
御書院番瀧川長門守戸田備後守米津出羽守酒井藏人  
新番頭遠山十右衛門渡部半右衛門天野三郎兵衛曾我  
太郎右衛門百人組久世三四郎屋代越中守坂部三十郎  
近藤登之助持弓兼松又四郎安部四郎五郎大久保某持  
筒三人惣弓頭四人惣鉄炮頭八人鎗奉行二人目付八人  
徒頭十二人小十人番頭六人右筆十人其外ニ兼松下總守  
北条安房守被仰付 九日日光御供被仰付者使番十  
人中奥二十人腰物奉行二人弓矢奉行一人玉藥奉行一

人幕奉行二人勘定所方二人馬方二人伯樂方一人臺所  
方二人數寄屋方一人廣敷方二人也 十三日煤拂如例  
忠清役シ奥方ハ酒井紀伊守役ニ御膳ニ奥方ニテ紀伊  
守役ス旦牧野佐渡守弟大七郎先日中奥工被召出  
今日御側ニテ可被召仕旨被仰出扱又深川工橋可  
渡旨ニテ去年七月十六日坪内藤石衛門以之山權石  
衛門奉之漸出來此日初テ渡ス俗呼テ西國橋ト云  
十五日水戸殿頼房尾張殿紀伊宰相殿鷹場歸御禮次  
ニ諏訪若狹守次男主馬被召出本多下總守惣領縫殿頭  
二三年前死シ次男兵部ヲ惣領ニ願ニ縫殿頭男方子ヲ猶  
子ニ願テ所其通リ被仰付  
十七日紅葉山御參宮 十九日日光御供被仰付西國御  
膳奉行四人納戸元方組頭平合テ五人拂方同斷醫師六



針立トアルハ  
盲人ナルニ

人内二道三アリ、外科二人、針立一人、目醫師一人、細工頭一人、廿二日紅葉山御參堂、廿二日評定、此日本多生佐守、千石御加増、三千石卜成、旦針醫一人、日光御供被仰付、廿三日、松平金三郎二百石御加増、五百石卜成、牧野太郎石衛門、赤川七郎兵衛雖為番頭、小身者故、千俵、御加増被下、鉄炮頭三枝平左衛門、三百石御加増、大番組頭九人、二百石、御加増、小十人組頭四人、二百石、御加増、三百石卜成、且二男被召出者、六人アリ、廿四日紅葉山御殿參、且此日三人、三百石、御加増、次二廣敷番頭八人、二百石、御加増、添番十一人、三十俵、御加増、廿六日生駒壹岐守於謫居死、領地一萬石ノ内、八千石惣領左近、二千石二男權之介、被分下、松平織部正御切米五百俵被下、外、五人四百俵、被下、新

生駒謫居死

番衆兩日ノ御禮

馬始

召仕ノ事先代ノ風

養徳ハ人見玄徳親屬尾家ノ儒者也  
口京ノ醫者也

番小給ノ者凡六十三人、二百五十俵、被成下、其外黃金時服等被下者、甚多、廿八日新規御切米被下者、二人、御加増二人、萬治三年正月元日如例、旦例年御番衆元日一日御禮ノ所、自今年元日二日兩日成、二日御馬始、旦謫初五日出家御禮如例、此日長袴也、且來四月日光御參宮付、徒若黨及草履取以下、以去年ノ請人可召置之、萬一及異儀ハ其頭々又ハ支配ノ方工可申達由、供奉ノ者凡工可申達旨、老中等、目付工申渡ス、六日出家等御禮、七日日光御名代吉良上野介同所御堂工御名代大田備中守被仰付、八日天樹院殿輿工入輿、十日未上刻表出御如例、十一日連歌具足祝如例、此日御暇ニ付、被下物多シ、内二人見養徳アリ、時服二ツ被下、



假目付

新番ノ高後  
世ノ通ニ究ル

勘定ト倍臣  
喧嘩倍臣ハ  
カリ切腹

膳奉行金二  
枚

十二日、評定、且日光御叅宮ニ付、假目付大番組頭ヨリ、六  
人被仰付、忠秋申渡ス、所謂算新兵衛本多左大夫稻垣  
清石衛門久留七郎左衛門宮崎助右衛門服部久右衛門  
也、且新番百俵十人扶持ツ、ノ者不殘二百五十俵ニ被成  
下、十四日、湯島天神近邊出火、八町堀迄、家數二千三百  
五十八軒、外ニ松平加賀守初ノ二十三軒、其刀足輕四十五  
軒、類火ス、十七日、紅葉山御叅宮、  
十八日、去十四日、火事ノ節、御勘定館傳分卜、酒井修理大夫  
家來、窪田太右衛門喧嘩ニ傳分被殺害、依之太右衛門切  
腹被仰付、此日御坐ノ間、工町奉行、目付被召出、火事ニ  
付、骨折疾旨、弥出精可申旨上意也、且膳奉行六人、金二  
枚ツ、被下、人少ニ付、太儀ノ旨上意也、  
廿日、紅葉山御叅堂、且土方木工之介火消役御免ノ旨、老

筋目ナキ喧嘩  
死罪雙方死  
御目見以下ニ  
同罪

宗對馬工米被  
下領國ノ大火  
工也運賃ヲ  
下サル

中申渡ス、是去十四日、火事場ニ相越、消火ヲ數人死傷  
者有之趣、達上聞故也、廿一日、二九火ノ番、内島瀨兵  
衛卜、御徒葛卷九郎右衛門令喧嘩、其旨趣ハ、去年瀨  
兵衛ヨリ九郎右衛門工用事有之可叅卜狀遣ス所、九郎右  
衛門他行故不及返事、其夜九郎右衛門所工瀨兵衛罷越  
同道ニテ出、於途中ニ瀨兵衛申ハ、日來瀨兵衛ヲ見侮ル段  
承及条、可討果云ヒ、雙方拔合セ、互ニ被疵、干時其邊ノ辻  
番欠合、引分、御吟味、所其筋目筋次無之為體也、依  
之雙方死罪被仰付旨、頭工忠秋申渡ス、  
廿二日、評定、且去十四日、類火ノ者、氏日光御供御免、  
廿四日、雪中ニ付、紅葉山御叅殿御延引、忠清御名代也、  
廿七日、宗對馬守工米一萬石被下、是旧冬被國府中、大火  
故也、右一萬石ノ内、五十石ハ、大久保加賀守領内、詰米ノ内



五千石、大坂藏米也、運賃代銀迄被下也。

廿八日、内藤甚之丞、近藤彦九郎、町野助、左衛門、秋山十右衛門、被召出、一昨夕、臺所町、火事ノ節、入精火ヲ消由、被聞召旨上意也、退去ノ節、時服被下、且火消被仰付、所謂麴町、近邊、松平、越後守、松平出羽守、雉子、橋藏、近邊、内藤飛彈守、土屋民部少輔、屋敷、近邊、稻垣信濃守、

越後火消

二月二日、日門工、以大澤兵部太輔、恒例ノ祈禱料、銀百枚、時服五ツ被遣、五日、御用ノ儀ニ付、日門、毘沙門工、老中上使、六日、當四月、日光御參宮、雖被仰出、當春度々失火在之、諸人不安心、其上下下令、究困、且又不為御幸忌ノ間、

參宮延引

旁以御延引ノ旨、被仰出、八日、京極飛彈守、丹羽式部少輔、三宅隼人、正屋敷、近邊、四五町ノ内、火消被仰付、且又御城風下ノ節、火本遠ク見合御堀ノ内工可出、若自分

此御參延ノ儀、後世ニ於テ、實ニ梅事ナリ、人主油断スヘカラス、自今屋敷風下

屋敷風下ノ節、不及罷出旨、老中申渡ス、

土手松植

十日、惣搦堀土手ノ上ニ、松可植ノ由、植木奉行工、老中申渡、十二日、評定、此日、忠勝登城、於御座ノ間、君臣圖像

君臣圖像

拜領、十三日、表出御如例、十四日、同斷、十七日、紅葉山御宮、御名代、美濃守、十八日、辰刻、麻生邊、御鷹野、物數五十、御藥園ニテ、御膳也、老中、氏始人、御供如例、御留守、内藤出雲守、御藥園ニテ、忠清、忠勝、信細、美濃守、御者一種ツ、獻之、未刻、還御、御藥園ノ道、陸ニ、銀十枚被下、

失火閉門

廿日、紅葉山御堂、御名代、忠秋、且去十八日、御成ノ節、大久保右京亮組、小宮山喜右衛門、宅失火、類火數十軒、喜右衛門、令閉門、可然カノ由、老中列坐、右京亮工内談也、是常々御成ノ節、人々火ノ用心申付事、定タル儀也、當春切々失火有之間、出御ノ日、別テ入念、堅ク可申付ノ所、不念ノ



至リ、甚違御氣色ノ条嚴密ニ被仰出、無之以前致逼可  
然ノ由也。廿二日評定。廿四日紅葉山御殿御名代忠  
秋、廿九日辰刻隅田川邊御鷹野物數五十。

三月朔日、水野監物安藤對馬守井上河内守板倉阿波守  
朽木民部少輔松平備前守酒井日向守被召出、御狩ノ鷹  
被下旨、上意入御ノ後一人ヲ、出座頂戴持人小姓也、且  
信細忠秋ハ御座ノ間ニテ頂戴也、御小姓組御書院番大番  
此内ヨリ、夜廻晝廻役人招寄、右頭氏モ伺候、老中等列座  
仰ヲ申渡ス、仰曰、當春失火度々也、放火ノ賊等カ所為字、頃  
日少々搦捕、就中早天涉口口旁以無油断、相廻用心堅ク  
可申付、自然不審成者有之、ハ可改之也、并所々過番ノ事  
或人少或老耄シテ無有、甲斐者是又改テ急度可申付、  
四日御的矢鳩喚兩、甲斐庄喜右衛門進上、六日評定、

過番人少老  
人後世ハ一  
統用ニク、  
又亂ニクキ  
了也

九日午刻黑書院圍ニテ、御茶被召上、忠勝御相伴被仰付、此  
所ニテ、御膳被召上、忠勝工御盃被下、茶道ハ内藤出雲守  
勤、十日午刻馬上覽、十一日坪内又右衛門被召出、父

惣兵衛願ノ通、御役御免、惣兵衛工御頭ノ同心、又右衛  
門御頭ノ旨、又右衛門跡、徒頭ハ都筑弥兵衛工被仰付、

頭書  
父ノ跡役、子ノ當ニ依テ、直ニ  
被仰付、御三代ノ遺風

十二日評定、此己刻二九工渡御、午刻還御、  
御代初度、遠御  
成アリ、忠清初

十七日御宮工御名代義濃守、十八日己刻表出御  
如例、十九日諸家中證人叅勤、并御暇有之、

廿日御堂工御名代信綱、且御堂野、并慈眼、唐破損

三付、修復、手傳信綱被仰付、右奉行人ハ小出越  
中守神尾若狹被仰付、

人質イマタ  
止マヌ

老中手傳  
是モ有カク  
キ一外ノ目  
當ニモヨシ



廿一日、隅田川邊御夕力ノ物敷十一午刻還御、廿  
二日、評定、廿四日、御佛殿御名代忠秋、長崎御番  
所工、鍋島和泉守ニ諫早豊前差添可遣旨、松平丹  
後守氏 鍋島可申達旨、神尾備前守工信細申渡ス、  
是丹後守今年當番ノ所、病氣ニ付名代也、廿五  
日、二男三男三人被召出、且徳山五兵衛、山崎四郎  
右衛門、木庄ノ屋敷割、并堀ホリ割奉行被仰付、  
廿六日、巳刻西九工渡御、未刻還御、廿七日、蓮池御  
門内馬場ニテ馬上覽頭書此馬場ナシ且道行西山十右衛門、深津  
長右衛門、天野孫石衛門事、無怠相勤ニ付、二男被召出、  
上旨上意ノ趣、三人工老中申渡ス、廿八日、瀧川長門守小  
出越中守伊丹藏人等カ三男被召出、其外六人、二男被召出、  
伊達兵部少輔惣領、市正可被召出旨、上意ニ付、本多美作

本庄屋ニテ割堀  
堀ナリ

無怠勤二男  
被召出

守工忠勝申渡ス、且右馬頭殿病氣ニ付、忠清、忠秋、美濃  
守被遣、廿九日、二男八人被召出、且右馬頭殿疱瘡ニ付、上  
使廣之被遣、其上守ノ内一人、晝夜相誥、様子可申  
上旨上意也、

四月朔日、右馬頭殿工上使土屋但馬守被遣、且惣領ヨリ  
一人、二男ヨリ五人被召出、四日、評定、  
六日、二男一人被召出、九日、松平新太郎、竹田專益  
同式部屋敷替ノ儀、願ノ通り被仰付、老中申渡ス、專益工  
代地新銀町ノ町屋敷也、式部工ハ土屋忠次郎、鷹師町ノ屋  
敷、忠次郎工ハ林惣兵衛屋敷、惣兵衛工ハ、福田喜藏屋敷  
半分遣之、喜藏工ハ替地小日向町ニテ、町屋ニテ遣之、  
十一日、右馬頭殿酒湯ニ付、上使忠秋ニテ、御祝儀物品々  
被下家來并女氏工モ被下物多シ、銀五百枚、裕二十、者三

石馬頭殿酒湯



種樽二荷、石馬頭殿工銀百枚、卷物十、母儀桂昌院工、公義  
 御醫師大藏卿人見玄徳工、銀十枚被下、且御臺所ヨリ  
 五品々被下、十二日、評定、此日午刻表出御如例、  
 十四日、己刻二九工渡御、伺候ノ面々所々ニテ御目見アリ、  
 十七日、紅葉山御參宮、廿日、紅葉山御參堂、廿二日、評  
 定、廿四日、増上寺御殿工、御名代信細、  
 廿七日、空印酒井忠勝日光歸リ、法體以後、初テ於御座ノ間  
 御目見、太刀目錄、馬代黃金十兩獻之、此外御掛物、廬山  
 瀑布繪、玉洞自書自函、若狹盆ヲ獻ス、且人參五十斤、虎皮  
 十五枚、豹皮十五枚、白布七十疋、大鷹二十連、朝鮮王獻上、  
 由宗義真上ル、是彼王工、硫黃一萬斤被下御禮也、  
 五月朔日、曾我太郎石衛門右馬頭殿家司牧野越中守  
 然役被仰付、二千二百石御加増、三千石ト成、惣領權之亟ハ

其儘被召遣、二男喜右衛門、石馬頭殿工被為附、三男ハ  
 被召出也、

六日、羊頭ノ勅使參向、石公家十二人工、米二百俵、百俵、或五  
 十俵、被遣、八日、明日勅使等御對面ニ付、大廣間  
 工出御、座席上覽アリ、九日、勅使御對面、仁和寺モ參  
 向、召連侯家來ノ内、人見道伯法印アリ、物ヲ獻ス、  
 十二日、公家御馳走ノ能、明日執行被仰出、十三日、雨天  
 三付、能延引、明日ニ成、十四日、御能有如例、十六日、攝家  
 門跡工以上使御暇、并被遣物甚多ニ、  
 十七日、紅葉山御宮御名代、忠秋、廿日、紅葉山御參堂  
 廿二日、水戸殿前御堀為見分、老中相越依之評定、無出  
 座、廿四日、紅葉山御參殿、廿五日、評定、廿七日、己刻西九工  
 渡御、午刻還御、晦日、岡田豊前守勘定頭被仰付、二千石御



加增七十石卜成、但シ御代官ハ被召上、  
六月朔日、紀伊殿使者、澁谷角右衛門御目見、是去比御  
轉任ノ儀、御辭退ノ趣、以奉書相達付、被差越旨也、  
二日、夜ニ入、並河檢校ニ平家被仰付、黑書院也、相濟テ銀  
廿枚、時服二被下、四日、評定、五日、豆州柄足寺、新米ヲ  
獻ス、如例、右使僧工時服被下、旦巳刻、二九工渡御、未刻還御、  
九日、二九工渡御、未刻還御、十一日、評定、此日巳刻、二九工渡  
御、未刻還御、十二日、右馬頭殿病後御禮、於御座ノ間、御目  
見、太刀目錄代金馬時服二十獻上、忠清披露ス、  
十五日、山王祭禮ニ付、作法以下、可申付旨、御目付二人、伎  
頭十人、紐氏ニ被仰付、為上覽辰下刻、刻橋御多門工渡御、  
十七日、紅葉山御宮御名代忠秋、十八日、巳刻、西九工渡御、  
未刻還御、廿日、上野御堂御名代信綱、此日巳刻、二九工渡御、

失火殺害

大坂城中雷火

未刻還御、廿一日、京都ヨリ飛脚去、十五日夜半、御代官杉田  
又兵衛宅失火、殺害又兵衛ヲ、不知何者ノ所為云云、吟味ノ  
趣、牧野佐渡守ヨリ注進、廿二日、評定、巳下刻、二九工  
渡御、廿三日、大坂飛脚去、十八日、酉下刻、甚雷、書屋口御銃  
炮藥倉、為雷火燒失、依テ天守口破損、御殿櫓多門、大破、多  
門引橋、碎方々飛散、石垣山崩、誥置銃炮ノ玉、所々工落散、玉造  
口米藏潰、山里九櫓多門、小屋瓦不殘潰、市正曲輪加番小  
屋不殘潰、土岐山城守岩城伊豫守過テ、家來二十人、果  
八十人過、山城守家來七、四五人、果過者數人也、小笠原土  
佐守家來四十余人過、御城外役人屋敷、與力同心町、大畧損  
之、町屋千四百八軒破損、二三人、果保科彈正忠安、部堪津  
守屋敷潰、内藤帶刀本多豐前守中根日向守、其外大番  
小屋少々破損、由注進、但シ右ノ倉ニハ、銃炮藥、二萬千



島田七日目  
帰ル後世に及  
分

九百八十五貫六百目、鉦玉大小四十三萬千七十九、火繩三  
萬六千六百四十筋、有來也、為見分、島田久太郎可遣旨、  
被仰出、忠秋宅ニテ申渡ス、廿四日、増上寺御殿御名代  
信綱、且島田久太郎被召出、大坂工上使ノ趣、御直ニ被仰  
會、土岐山城守岩城伊豫守過干、達上聞、無油斷療治仕リ、  
雷破損、下々ニ至マテ、過侯者凡、看病可申付旨也、且今度雷電ニ  
付、破損セシ御直參ノ家屋、不殘修復可被仰付事、久太郎  
工人馬御朱印金三枚被下、廿六日、大坂在番本多豊前  
守佐々木庄五郎中根日向守組、河合次郎兵衛參府登城、  
御座間工召、雷落侯趣、城中所々破損等ノ儀、御直ニ被  
聞召、此日己刻二九工渡御、未刻還御、廿九日己刻二九工渡  
御、未刻還御、且名越被如例、扱又天野彦兵衛相煩ニ付、当地  
工罷越可致養生由、被仰出趣、番頭青山丹後守工奉書ヲ以

駿府工相達ス

七月二日、己刻二九工渡御、未刻還御、四日、評定、五日、島  
田久太郎大坂歸御、目見様子被聞召、則忠清信綱忠秋  
被召出、大坂破損修補、急度可申付、殘暑強ク、別テ大儀  
ニ雖被思召、為要扱ノ地ノ間、信綱忠秋兩人ノ内、以闇取  
一人相越、見計可申付由、上意各御前ヲ退キ、於御次ノ間  
闇取之、信綱闇ニ當リ、鈴木修理召連行、此日、午  
刻二九工渡御、未刻還御、上總分家來、富田權  
兵衛死ス、諏訪因幡守ヨリ注進ニ付、檢使徒目付  
兩人被仰付、扱又水戸殿紀伊殿兩典工上使、是  
大坂工信綱被遣ニ付也、  
七日、堀田内藏分遺領三千石可差上旨、堀田上野介ヨリ  
老中迄申達スル所、入上聞、上野介工被下旨、被仰出、且今

輕キ御役人  
ナト闇取  
ニテ御用勤  
風ノコリテ  
老中ヲモテ  
取ニテ御用所  
正遣サル如主  
ノ御事



不及登

度大坂雷電故破損二付為注進罷下凡大番四人被地代  
リ前余日無之二付不及登凡三日被仰出 八日各取半  
左衛門御座ノ間工被召出羨濃御代官岡田豊前守元  
役被仰付御加増三百石被下只今迄ノ大番也旦久志本式  
部事今度信細ニ差添大坂工可越旨被仰出  
九日井上筑後守隱居被仰付一萬三千石ノ内一萬千五百  
石孫内記子石孫源藏五百石孫内藏外工被下且松平越  
後守手前不如意ニ付連々訴訟有之依之銀三千貫目被  
為貸旨彼カ家來小栗五郎右衛門殿中工呼出老中申  
渡 十日徳川右兵衛督殿新宅工移役ニ付上使忠秋ニ  
テ時服二十三種二以何被遣此日午刻二九工渡御未刻  
還御 十一日花房勘右衛門事法體願ノ通被仰付  
旨目付工老中申渡ス 十二日評定此日午刻二九工渡

勤右衛門何ヲ  
勤ルニヤ法歟  
シテ伊丹頼齊  
ナトカ通リ役  
勤ルト見ス

御未刻還御 十三日如例徒頭組凡増上寺上野工相詰凡  
十五日紅葉山御參宮夫ヨリ御參殿御參堂 十六日信  
細大坂工被遣ニ付御目見御馬并黃金五十枚時服十被  
下次ニ女院御所工一分判一萬可持參旨被仰出  
十七日紅葉山御宮御名代忠秋且此日信細工御召ノ御  
惟子單物并羽織及扇子團扇被下 十八日松平陸奥守  
細宗病者御奉公難勤ニ付二歳ノ男子ニ家督被下置陸  
奥守ハ隱居仕候様ニ奉願旨家中ノ一門并家老共五花  
飛彈守伊達兵部少輔捧訴狀此段老中凡工相違ス此旨達  
上聞所陸奥守事病者其上日來不作法無紛ニ付可致逼  
塞ノ旨被仰出依之今朝於忠清宅飛彈守兵部少輔及家  
老凡工上意趣申渡所於然凡ニハ何ノ輩成凡一人被  
召加候様ニト飛彈守兵部少輔望ニ付テ大田堪津守被



陸奥逼塞  
手傳

差加之陸奥守上傳達之則令逼塞領地相読ノ儀ハ追テ  
可被仰出也次ニ兼テ被仰付置御堀普請ノ儀ハ弥相勤可  
申付旨家老上申渡ス 十九日己刻二九上渡御未刻還  
御且昨日陸奥守細宗逼塞ノ趣殿中伺候ノ面々上忠清  
談話ニ陸奥守上目付兩人被仰付忠清申渡ス  
廿日紅葉山御名代忠秋 廿二日評定且秤屋善四郎事  
先年秤ノ儀守随卜出入ノ節善四郎當地上罷下リ公義  
上訴訟ニ付テ其刻御仕置被仰付然一ノ所豊後儀秤屋秤為  
本筋所右出入ノ時分豊後儀善四郎一言モ不申出掠公義  
ノ段不届ニ候向後先年被仰出ノ通坂西二十三箇國ハ  
豊後一人可進退之善四郎事城内并大坂江戸不可致  
居住者也

西丸の場與  
力同心

廿二日己刻二九上渡御未刻還御且於西丸の場弓銃炮而勇

西三國豊後  
秤ノ用上東三  
十三國守隨テ  
用ニ下テ始テ  
又上

同心自今ハ的被仰付坪内半三郎朝比奈左近組勤之目  
付一人相越 廿四日増上寺御殿御名代忠秋且忠清廿  
二日ヨリ咳病ニテ引込以上使松平備前守御菓子被下  
廿六日空印酒井御座ノ間上召テ御鷹ノ雲雀三十御帷  
子三被下 晦日少々御頭痛氣ニ付譜代ノ大小名登城  
謁忠秋

八月朔日御頭痛氣ニ付仕ナシ 二日御三人方始メ  
登城御氣色窺也 三日御誕日如例 四日評定  
五日米高直ニ付下々及迷惑上番頭物頭言上ニ付惣興  
力同心當暮御切米ノ内高半分ツ、從今月被為借ノ  
旨申渡ス 六日七日御三人始御キケニ伺ヒ登城  
十一日御旗本ノ面々當暮切米ノ半分只今被下旨是  
米高直ニ付被仰出也

米高直切  
米備



狼打近郊ノ  
地如北イマタ  
都下ノ淋シキ  
一諒知ルニ

十二日、評定旦又品川并目黒近邊人家近ク、狼出人  
ヲ喰ニ付、田付四郎兵衛儀、共力同心召連罷越可打旨被  
仰出、羨濃守申渡ス、人馬ノ御朱印御扶持方等被下、

十四日、西丸の場ニテ、鉄炮ノ共力同心、今日打仕廻、  
十五日、御城廻土手、所々山明ル、ニ付、修復奉行四人被仰  
付、廿日、紅葉山御堂御名代忠秋、旦又當地芝神明飯

倉八幡、神田明神、四年前酉年炎上、爲造管黄金被下、芝  
神明千両、飯倉八幡千両、神田明神二千両、須書明神金子  
多可考三州信

光明寺、修復料千両被下、同所松應寺ハ、修復可被仰付旨  
也、廿一日、午刻黒書院工出御、御用談ニ付也、御頭痛後始

テ也、廿二日、小倉忠右衛門事去十八日、西丸御番令遲  
參同人ヨリ、目付工達之老中及言上所、目付役別テ不届

ニ被思召ニ付、可致逼塞旨上意也、

松應、廣忠  
御御分骨  
神君御手  
一ノ松アル寺  
ナリ  
番遲參ノ目  
付逼塞

細宗一件

廿五日、忠清宅工立花飛彈守伊達兵部少輔太田楨津  
守及陸奥守家老四人、土岐兵庫  
原田甲斐口口周防片倉小十郎呼

出之、細宗家督相續ノ儀被仰出ノ通り、申渡ス所謂細宗  
ハ、最前如被仰出、弥逼塞仕リ、悴亀千代儀、二歳ノ由家老

氏申上、實子ニ候間、知行無相違被仰付、幼少ノ儀、侯間細  
宗兄田村右京被召出、伊達兵部少輔ト兩人、後見被仰付、

亀千代領地ノ内、三萬石ツ、兩人工被下之、家老氏弥申  
合セ、兩人ノ差圖ヲ受、亀千代守立可申旨、正之忠清羨濃

守列座ニ忠清申渡ス、須書此儀モ忠  
清私有之末座ニ大目付兼松下  
總守、并仙臺工被遣目付、津田平左衛門、柘植平右衛門、右

筆兩人、久保吉右衛門、建部傳右衛門、列居、旦柘植平右  
衛門、津田平左衛門、三男被召出旨也、

廿六日、細宗家督相續ノ儀、誥衆并高家工忠清申傳、旦



村瀨左馬水  
戸殿家老ニ  
シテ上略伊  
モアリ不審  
ノ事也後ニ  
水戸ノ村セ  
對絶ニ一未  
家ニテ回シ名  
ヲ付カ  
猶子養子ノ  
祿此比差別  
アリヤ入ハ何  
事モ整ハル  
世中ナレハムサ  
ト而祐アルカ

打瀨左馬介知行三千石ノ内五百石清藏ニ分遣シ其以  
後御加増被下合テ七百石領ス相殘テ二千五百石二男  
小三郎ニ譲リ其内五百ハ清藏ニ以內證合力也然ハ兩  
人氏ニ就無男子小三郎ハ婿尊多賀外記二男伊左衛門  
ヲ猶子ニス清藏ハ小島庄右衛門子藤十郎ヲ養子ニス  
彼以內證相渡ス五百石今以藤十郎可進退ト申上伊左  
衛門ハ清藏一代ハ遣シ子ニテ內證ニテ可遣子細無  
之由申之數年御書院番頭御小性組番頭等雖取扱  
藤十郎承引無之剩工自今トシテ逼塞ニ御番不相勤ニ付  
御吟味ノ上藤十郎追放被仰付勿論七百石被召上伊左  
衛門儀ハ藤十郎ト所論依為不届右ノ五百石ハ被召上  
也相殘テ二千石ハ被下如例勤番可仕旨番頭ヲ殿中工  
呼出シ忠清申渡ス且兩典上使美濃守ニテ細宗事被

美濃守老  
中ト同名此  
比マテ諱ム  
トナシ

山案子猪追  
御鷹場ニ御  
免ナサルニマ  
テ成ラヌ  
ト見エタリ  
人主暗ケルハ  
カクノコトキ  
義事スル  
モナリ

仰下、廿七日伊澤隼人正組大久保文左衛門召仕ノ下  
女去比令欠落文左衛門不作法ノ儀有之付立退キ評定  
上訴之文左衛門ハ下女金子多ク盜取旨奉行上訴之吟味  
ノ所下女取遁ノ儀非實事文左衛門為御家人對公義  
偽申出ル事其科不輕且不作法ノ儀依有之豆刈三宅島  
上被所流刑於評定本多美濃守伊澤隼人正北条安房  
守寛新吾衛申達ス、廿八日御禮有之、頭書 御病 後初  
廿九日評定且諸大名家來呼出シ當年洪水ニ  
付耕作損毛依之所々酒造ノ儀猥リニ米不可賣ノ  
旨也右ノ趣大小名家來氏上申渡ス内ニ雖御鷹場年内  
ヨリカ、ニ仕麥ヲマクヘキ事、鹿猪追セ可申勿論取  
來所ハ猶以可為其通事、晦日信細昨夕歸  
府登城御目見太刀目錄銀馬代猩々皮十間進上忠清







御小四方様方  
御詔

公義被進、其外法事中、饗應入用ニテ、侯故自禁中ノ賄也、  
此八百十四石七斗余ハ、當日ノ入用也、後陽成帝三十三  
回忌識法講、是ハ八講可為執行旨、沙汰ノ所ニ、叡山僧侶  
訴有之ニ付、相止也、右下行七貫四百八十七文目、米二百八  
十一石五斗、此外泉涌寺、放舟院、式地寺、御口善料、禁中  
ノ御手沙汰也、後光明帝一周忌、是ハ禁中ニテ、法事無之  
法事料被進、米五十石、是ハ明曆元年ノ九月廿日、法事  
料也、放舟院、同斷泉涌寺、右ノ通被進、御假殿ニテハ、何事  
モ無之旨也、同帝三年忌ノ節、米百九十九石五斗、是ハ九  
月十八日ヨリ廿日迄、後光明帝三年忌識法、梶井門主  
執行、下行米五十石、法事料、泉涌寺、同斷、放舟院、賄方入  
用、覽銀七百十一文目、是ハ九月十八日ヨリ廿日マテ、仙洞  
御幸、并御小四方様方、公家衆、其外非藏人、樂人、朝夕御

詔ノ御用銀一貫二百十二文目、余表向賄、右同斷、米六石余、  
臨時米、是ハ御清所ノ三日ノ飯米、米十三石余、餅、粽、代米、  
右同三日ノ入用、米合三百十八石五斗余、銀合一貫九百二  
十目余、右自牧野佐渡守來ル書付ノ寫也、  
十日、己刻二九工御成、未刻還御、且二条城石垣破損、築直ニ  
付、本多下總守手傳被仰付、以奉書申達、一萬石ニ付、人夫  
百人ツ、積リ、三万石之役、高可勤ノ旨也、  
十二日、己刻二九工渡御、午刻還御、且織田出雲守隱居惣領  
山城守工三萬二千石被下、右ノ内三千石二男式部工被下、出雲  
守願ニ付也、十三日、片桐石見守召之去、比洪水田畠損亡  
ノ所々、可致見分旨、被仰出自江戸京都邊迄、道中、并五  
畿内、不殘令見分、堤川除破損ノ所々、可申付之、自美濃、因  
岡田、豐前守相加里、五畿内、可頌見旨也、石見守ハ、隙明侯



直二在所工相越可致休息旨上意申渡差添大番六  
人勘定三人也此日忠清湯治御暇二付針立立雪差添  
被遣旨也十五日己刻二九工渡御午刻還御  
十七日紅葉山御參 十八日評定 廿日上野御堂御名  
代信細 廿一日西丸的場共力同心的被仰付為檢使目  
付一人相越 廿四日増上寺御殿御名代羨濃守 廿六  
日山王額認侯二付克然親王工銀二百枚被遣  
十月朔日高尾惣右衛門先日湯治御暇被下於彼地病氣  
湯治先工者  
病  
大切也悴兵太夫者病願二付可罷越旨新番頭渡部半右  
衛門工信細申渡ス 八日駿府御番衆小屋破損二付  
可建直旨被仰出則番頭板倉筑後守工奉書遣  
九日忠清昨夕伊香保歸り御目見菓子獻上御臺所工  
雉子進上 十六日御前ニテ天野五郎太夫鯉ノ疱丁被仰  
鯉疱丁

付小袖二ツ被下 十七日紅葉山御宮御名代羨濃守  
廿日紅葉山御堂御名代羨濃守 廿二日己刻表出御如  
例 廿四日増上寺御殿工御名代信細 廿八日紀伊殿參  
府御禮御饗應ナシ 廿九日亥猪  
十一月朔日於日光御藏ノ金盜取為御改駒井右京被遣  
假雖為同類訴人ニ出ルニ於テハ金五十枚可被下旨也  
二日刎橋ヲ向地形曳平儀秋田安房守被仰付出來ニ  
付家來工銀子被下  
地形手傳  
藏金盜  
ノ差別此此  
ヨリ出來タ  
ルニ  
參府參勤  
ノ差別此此  
ヨリ出來タ  
ルニ

上野分訴狀  
三日堀田上野分今度捧訴狀ニ付テ上覽ニ入然ハ御暇  
不申上在所工去月八日罷越刺工御不例ノ砌リ右ノ仕  
合其上被書面ノ内御取上可被成子細モ無之重置不届  
被思召彦間嚴重雖可被仰付亡父加賀守 大猷公御取  
立者故弟脇坂中務少輔御預ケ信剛飯田工上野分相越



正俊が丁始テ  
出ツ

屋敷番田付

又、被領地、并佐倉城被召上、實子有之段、被及聞召、依為  
加賀守孫、御扶持方一萬俵、實子帶刀、被下旨、忠清宅工  
中務少輔堀田備中守後稱堀前招之上意、趣申渡、頭書山  
分正信上書ハ六日、堀田上野介上屋敷番、田付四郎兵  
衛被仰付、七日、針立佐田玉川切米三百俵被下、

駄賃増錢

宿工金子并  
借

八日、佐倉城本丸安藤對馬守二九、新庄越前守番被仰  
付、九日、今度道中駄賃増錢、高札被遣之、為宰料下  
枝忠兵衛落合三郎右衛門銀十枚、被下、次從武州、摺州  
牧方迄、傳馬次ノ宿々工、金二万五百兩、御借被成、  
十二日、今度御頭痛本復二付、晝夜相詰、致勤身二付、黃金  
時服銀子等、近習ノ者、疋醫師疋膳奉行、臺所方賄方、并  
惣女、其外不肖ノ者、疋迄銀子鳥目被下、人數金銀夥敷、故  
委細不及記、頭書廣之差圖ノ由、大マカハ取計  
公義ハ斯有ハキ下也

不肖ノ者ハ  
輕キ者ハ十九  
シラカシキ  
委細不及記

十五日、上野御堂造畢、以信綱日門工銀二百枚被遣、  
沙門堂工銀百枚被遣、十六日、先日松平綱宗實子龜  
千代三歲家督相讀被仰付、幼少故、綱宗兄田村右京被召  
出、被地ノ内三萬石被下、伊達兵部少輔卜後見被仰付、  
立花飛彈守伊達兵部少輔、令同道奉之、

十七日、紅葉山御宮御名代忠秋、十八日、御座ノ間工阿  
部伊豫守ヲ召テ、堀田上野介上屋敷被下、且内藤弥三郎  
山口半右衛門被召出、火消役被仰付、右兩人、與力六騎同  
心三十人宛、御預ケ、三百人扶持ツ、被下、其上土屋敷并  
作事料被下、但弥三郎ハ久太郎堀屋敷、半左衛門ハ酒  
井長門守上屋敷、坂部三十郎元屋敷添被下、  
十九日、尾張殿御暇二付、御座ノ間ニテ、酒吸物出、如例、躰  
躰間ニテ、銀百枚時服十、成瀬隼人正工被下、御馬

御三家モ後  
世ノ通工  
下ノハタテ



強ク大谷塔  
本蓋カリ行  
ノ思ヒヤル

御前ニテ被下、其外志水甲斐守初メ七人時服被下、且御  
藥園ノ藥種紀伊殿水戸殿工被遣、  
廿日上野御名代美濃守、廿一日松平甲斐守小出越中  
守神尾若狹守、上野御堂修復奉行勤畢テ時服  
黃金被下、信細手傳畢テ家來氏工銀服被下、  
廿二日小出越中守千四百石御加増、五千石下成リ、水  
野石見守同役被仰付、京都ニ罷有禁中方御用等相談  
其外諸事石見守工可談旨也、廿四日増上寺御殿御名代  
忠秋、廿八日高野山大徳院破損ニ付、銀百貫目被下旨、  
井上河内守板倉阿波守工、老中申渡ス、且雲州大社就令  
大破ニ付、修復ノ儀、數年訖訟ノ趣、達上聞、修復被仰  
付、然ハ松平出羽守依為出雲ノ國守、奉行人等可及沙汰  
ノ旨被仰出、依之松平信濃守殿中工呼出、石ノ趣、出羽守

工可達旨、老中申渡ス、出羽守在國故也、

十二月朔日、御加増有リ、七百石宛二人、五百石ワ、三人、三  
百石宛三人、二百石宛九人、百石宛二人、百五十石俵岩舟檢  
校十人扶持ハ上ル、新規五百石一人、二日室樹院殿工、  
御名代美濃守、且安部伊勢守五百石御加増、

慰能

五日、御慰能被仰付、御振廻モ被下、兩典ハ自分小姓給  
仕、西湖ノ間也、誥象高家等ハ圍炒リノ間給仕、兩番番  
頭ハ菊ノ間給仕、同前寄合檜間給仕、岡野長十郎組  
且猿樂氏工時服鳥目、  
貫三百被下、  
頭書下ノ御慰能ハ是計  
ハ可有ナリ

六日、智樂院上屋敷佐田玉川工被下、八日夜幸若  
舞被仰付上覽、十日、奥ニテ囉上覽、十二日、評定  
且牧野長門守五百石、遠山半左衛門二百石、大森信  
濃守八百石加増被下、十三日、煤拂如例、御膳ハ奥



酒井紀伊守役之 十四日一九二金吹直之奉行  
役人氏十四人時服黃金被下其外後藤庄三郎同四郎  
兵衛始人町人十人銀時服被下 十五日松平若狹守  
青山大膳亮永井日向守大坂普請子傳被仰付二付家  
来十二人上時服銀子被下 十六日自京都牧野佐渡  
守如例京茶進上則御佛殿御堂工被献 十八日申  
別本栖閑所ノ者令困究付金子百兩被貸之上旨渡部  
閑所金 囚獄工老中申渡ス

門番人数 廿一日御城近邊御門番人数ノ覺書大手馬上九人内番  
頭一徒侍三人弓十張足輕十人鉄炮十挺足輕廿人鎗  
廿本中間廿人挑燈三十節勺御禮日ハ常ノ人数一  
倍可出但ニ可為如常中間候以上 内櫻田馬上七人  
内番頭 徒侍二人弓十張足輕十人鉄炮十五挺足輕十

ツク棒サ股  
モシリノ一始  
ヲ見ユ

五人鎗十五本中間十五人挑燈二十五節勺等如前条 外  
櫻田和田倉馬上三人徒侍二人弓五張鉄炮十挺長柄十本  
突棒一本サスマタ一本モシリ一本挑燈八鍛治橋兵服橋  
侍二人徒侍二人弓五張鉄炮五挺長柄十本ツク棒一本サ  
スマタ一本モシリ一本挑燈六以上且遠州可腫齋并常樂  
院流新門徒流罪或被召預右於評定也

廿二日評定 廿三日跡目アリ内本多美作守組相淵庄右  
縁者養子衛門養子親類ニテ無之縁者ノ好計ニテ跡式雖不可被仰  
付御家ニ御奉公仕者ノ儀ニ候間願ノ通被下之但ニ御大  
法有之間自今以後可存其旨由美作守工老中申渡ス紳  
原大膳組ノ組頭杉山傳兵衛養子同斷

廿四日増上寺御殿御名代忠清 廿五日松平左馬頭  
左馬殿前髪殿 御細重被取前髪ニ付上使美濃守ニテ御祝儀物被下

左馬殿前髪殿  
御細重被取前髪



銀三百枚時服二十左馬頭殿工銀五十枚縮緬二十卷母  
儀頃性院其外家老三人守留守居惣女氏迄被下左馬頭  
殿ヨリ太刀忠馬代金十兩綿二百把献上御目見御臺所  
工モ進上物アリ其外女中工モ送り物アリ此日陸奥守  
惣領龜千代御禮有リ且林春齋工金五百兩被下是上  
野孔子堂依令破損修復可仕ノ旨也  
廿六日三人加増三百俵ツアリ且兩番ノ内十六人少  
給者百俵ツ加増三百俵ト成大番組頭三人二百石宛  
加増筒井内藏組ノ組頭青木五右衛門百五十俵加増三  
百俵ト成組頭十人納戸組頭一人百俵加増二百石十人扶  
持ト成外一人二百俵又七人二百俵ツ被下且無足  
六人百五十俵ツ被下且四人五十俵ツ加増二百俵  
ト成次五十俵一人百俵一人加増アリ次三十俵ツ

五人加増アリ百俵五人扶持トナル臺所ノ頭二人十俵  
三人扶持加増七十俵五人扶持トナル臺所人三人十俵  
加増四十俵二人扶持ト成中間頭十四俵加増四十俵  
二人扶持ト成掃除頭二十俵二人扶持加増七十俵三人  
扶持ト成次後藤貞兼二十人扶持加増四十俵ト成同四  
郎兵衛五人扶持加増二十人扶持ト成其外金銀等ノ御  
褒美甚多シ

寛文元年正月元日如例御祝ノ膳酒并紀伊守子付  
献之三日諡初如例酉刻出御  
九日巳刻二九工渡御十日千代姫君源次郎ヲ召連奥工  
入輿十一日如例十二日評定且午刻二九工渡御未  
刻還御十四日午刻二九工渡御未刻還御十七日辰  
刻紅葉山御參宮



十九日京都ヨリ吹飛脚来ル去十五日午下刻二條ヨリ  
失火禁裏院中回祿依之禁裏ハ白川照高院工行幸仙  
洞ハ修学寺工新院御所女院御所女三宮女五宮ハ口口  
工親王御方ハ大佛妙法院工被爲成内侍所無恙吉田工  
渡御禁中西類ノ公家屋敷ハ相違無之北東ハ八條屋敷今  
出川寺町迄南ハ仙洞御構切ニ消西南町ノ方ハ頂妙寺  
迄但公家屋敷百十九軒寺十六ヶ所町屋五百五十八軒  
ノ由明廿日御参堂モ右ニ付御延引被仰出

廿日紅葉山御堂御名代忠清此日己下刻元鷹師町日  
下部權大夫宅ヨリ火事北西風烈久松平備前守板倉内  
膳正三浦志摩守井上内記土屋兵部少輔酒井内記中根  
平十郎石丸石見守松平伊豆守土屋但馬守本多土佐守  
松平和泉守酒井雅樂頭井上河内守本多中務大輔左馬

頭殿右馬頭殿酒井左衛門尉安藤對馬守酒井修理大  
夫細川越中守松平新太郎松平阿波守戸田采女正土  
屋兵部少輔裏長屋前田右近丞内記松平但馬守右馬  
松千代京極丹後守松平丹波守溝口出雲守松平遠江  
守松平出雲守松平對馬守青山因幡守新庄越前守小  
笠原土佐守小出伊勢守伊丹播磨守毛利伊勢守織田  
内記板倉阿波守京極主膳正山名主殿米津出羽守蜂  
須賀飛彈守坂部三十郎安藤伊賀守近藤縫殿同彦九  
郎次ニ大腰掛置藏傳奏屋敷評定所鍛冶橋此外侍屋  
敷醫師等マテ六十軒余右ノ外上植町檜物町内南植  
町通四町目薄屋樽正町材木町南鞆町南塗師町大鋸  
町下植町南傳馬町具足町鈴木町因幡町柳町炭町置  
町五郎兵衛町南鍛冶町栢町小紐屋町南絆屋町西絆屋



町弓町新看町休白屋敷銀座木挽町凡七百八十七軒  
申刻火消

廿一日御三人方始諸大名登城謁信細是禁裏炎上且昨日大火故也次禁裏炎上付為御見廻上杉宮内大輔被遣於御座ノ間御直被仰合廿二日西典工寢衣

火事三付京  
工廣之

三蒲團一屏風二双臺子一飾以上使被下類火付也且廣之京都工被遣付今日癸足金二十枚被下

廿三日禁裏炎上付二条番植村帶刀組三宅宇右衛

大番ノ者  
御直

門松平外記組市川与三右衛門昨亥ノ下刻到着登城

少古風ノ  
コレリ

於御座ノ間御目見炎上ノ様御直被尋聞口

廿四日増上寺御殿御名代信細且大表半七十本兵右

衛門堀八郎右衛門傳奏屋敷評定所普請奉行被仰付

且松平新九郎岡部庄左衛門大腰掛豊藏普請奉行被

仰付廿七日禁裏炎上付今川刑部大輔御使三禁

京工御齋裏工銀千枚時服三十白仙洞工銀千枚時服二十白新院

工銀五百枚時服二十白女院工金二千兩親王工銀三百

枚時服二十白女御工銀二百枚時服十女三宮工銀百枚

時服十女五宮工銀百枚時服十次銀三百枚二条同斷

九条左大臣同九条大閤同鷹司銀百枚長橋局同清閑寺

一位同右衛門佐同按察使次銀千枚禁裏惣女中同五

百枚仙洞惣女中同三百枚新院惣女中同五百枚女院惣女

中右ノ通被遣

二月二日去月廿日土屋但馬守類火付銀五百貫日本

多土佐守銀三十貫日被下

三日松平龜千代上屋敷被召上追代地可被下旨先

作事料銀千貫日被下旨伊達兵部少輔田部右京亮呼

此高火事時  
以用ニテ屋敷  
ノセテ先中ト  
ルル先中ト  
右手寄

龜千代屋  
敷被召上  
則甲府殿  
工被下

則甲府殿  
工被下

則甲府殿  
工被下



出云老中氏申渡頭書、此屋シキハ此日四日龜十代元屋敷

左馬頭殿工被下、只今迄ノ屋敷ハ被召上、次ニ右馬頭殿

上屋敷狭ニ付、於近邊添地被下、其上御所工、二萬兩ツ

、作事料被下、

七日、忠清信細先月類火ニ付、青貝ノ卓、四角硯石、堆朱ノ

箱、青貝ノ長盆、八丈織五端、忠清工、黒塗ノ卓、琴ノ硯石、青貝

ノ長盆、八丈織五端、信細工、八日、己刻二九工渡御、未刻

還御、十七日、紅葉山御宮、御名代信細、十八日、江戸中

江戸圖再興、屋敷繪圖雖有之所、令相違ニ付、改メ可圖旨、大目付工

忠秋申渡ス、廿日、上野御堂御名代忠秋、旦醫師意安類

火ニ付、金二百兩被下、明曆ノ節ヨリ被下者少シ

廿二日、於高倉屋敷、式日寄合有之、廿四日、増上寺御

殿御名代忠秋、廿五日、夜御座ノ間ニテ、舞被仰付、

高倉寄合  
燒失工也

火事ニ付公  
家等工金  
銀被遣

廿七日、廣之京都歸リ御目見、廿九日、炎上ニ付、金銀公

家衆工被遣、見銀二百貫目、二條関白、同百貫目、二条前撰

政、同断九條、同九條大、同鷹司、同八條、金十兩此銀六十貫目

□□前右府、同花山院前右府、同大炊御門前内府、同

久我大將、同轉法輪左府、銀五十貫目、清閑寺一位、銀三

十貫目、高倉前大納言、銀合テ十百八十貫目、金五十兩

次ニ門跡工金三百兩ツ、妙法院、一乘院、梶井仁和寺、大

覺寺、青蓮院、三空院、竹内、合テ金二十四百枚、外ニ銀千

貫目、月郷雲客、其外役人、樂人等、迄相應ニ可割渡旨、且

銀二百貫目、女院御所、新院御所、付ツノ面ツ、其外与力

同心等、次ニ銀二十貫目、板橋志摩守、石老中氏ヨリ、牧野

佐渡守工、申達ス、三月四日、高倉屋敷寄合、五日、己刻二九渡御、午刻還



御旦龜千代工於麻布二萬六千坪屋敷被下有馬松千代  
三被召上代地麻布一萬坪被下 八日午刻二九工  
渡御未刻還御 十日己刻西九工渡御未刻還御此日  
駿府ヨリ来ル初筭御宮御殿御堂工被歎 十二日午  
刻二九工渡御未刻還御且富士見御土藏番有田九郎  
兵衛組戸田勘兵衛常々身持不作法其上忌中ノ由虛  
言申御番等不勤剝工屋敷三町人借屋仕り遊女等差  
置重疊不屈者ノ旨番頭九郎兵衛以書付言上御吟味  
ノ所無紛ニ付勘兵衛於四谷明行寺切腹被仰付 十  
五日己刻二九工渡御午刻還御  
十六日家中證人參府御暇アリ 廿日上野御堂御名代  
信綱 廿一日己刻二九工渡御未刻還御 廿二日評定  
且角田川邊御成未刻還御此日評定工大名等三十三人

番頭申立

城米御用

ノ家来一人宛評定工呼出忠秋申渡ハ所々城米ノ内半分  
從当其十月迄ノ内日和次第出舟江戸大坂大津工可廻但  
ニ於当地ハ淺草藏工可納事保科肥後守松平式部大輔  
丹羽左京大夫運賃自公義可被下大坂大津工納工同斷  
此外信綱忠秋美濃守領内ノ米同斷ノ事  
廿三日於京都五味備前守屋敷小出越中守被下ニ付  
家屋代銀五十貫目五味備前守工被下且左馬頭殿於麻  
生下屋敷二萬坪被下 廿四日増上寺御殿御參詣 廿  
七日午刻二九工渡御未刻還御  
廿九日龜千代工被仰付ニ御堀普請出来ニ付爲上覽  
己上刻御成御羽信綱美濃守久世廣之此外ニ御供如  
例忠清ハ御先也於彼地伊達兵部少輔田村右京亮并龜  
千代家老頭人等御目見自夫西九工渡御未刻還御

普請上覽



七月一日水戸殿土用伺、使者尾張殿同断使者、御目見、  
牧野傳藏茶誥歸り御目見、三日忠清忌御免登城、從  
弟ノ忌也、四日評定信綱出席吉利支丹制禁高札、年  
号改付可立直旨、大名等家来呼出、申渡、且殿中伺  
候ノ者、氏工モ同人申渡、九日水戸殿気色無御心元、思  
召付太田備中守水戸工被遣彼地、暫時能有気色見届  
可帰旨被仰出、十一日御慰、柏子狂言有之、  
十二日松平播磨守水戸ヨリ帰、登城謁老中、水戸殿少々  
快方ノ由、此日評定、十七日紅葉山御参宮、御名代美濃  
守、次水戸殿気色御尋、且昨日水戸中將殿着病御暇被  
遣道中無異儀到着候、ヤ旁被聞召度由、上使中山勘  
解由被遣、十九日中山勘解由水戸帰、謁老中、且水戸黃  
門所勞付、松平右京太夫可罷越旨被仰出、松平刑部大

輔モ同断被仰出、廿日上野御参堂、御名代信綱

廿一日左馬頭殿新宅工移徙付、屏風二双、御立障子二  
ツ、羅紗三端三十間、肴三種、樽二荷、白銀百枚、母儀頌性院  
工時服五ツ、或ハ四ツ、諏訪若狭守新見、但馬守藤枝、捷津  
守、家老銀二十枚、女小同、ナ銀百枚、惣女氏工、左馬頭殿御  
禮登城、御目見アリ、廿二日評定、

廿四日増上寺御参殿、御名代忠秋、廿五日松平右京大  
夫松平刑部大輔水戸帰、御目見、黃門気色被尋、聞召、

廿七日榊原越中守自分求置、本所ノ屋敷堀、成候、付  
於同所代地被下、晦日水戸頼房卿、昨廿九日逝去、由  
頼房殿逝、  
歲五、  
十九、  
太田備中守ヨリ注進、依之水戸中將殿工、以井上河

内守御哀惜被仰下、  
八月朔日、水戸殿逝去、付、出仕無之、三日御誕生日、如



例、六日評定、十二日評定、十五日御禮有之、十七日紅葉山御參宮御名代信細、

水戸廿八萬石  
此中將殿光  
國御代ニ出  
シアリテ廿五  
万石トナル

十九日水戸中將殿工上使忠清忠秋被下、黃門遺領廿八萬石余不殘可有相續旨被仰出、廿日上野御參堂御名代忠秋、廿三日黑書院ニ出御水戸殿繼日御禮馬代銀五百枚時服二十献上家来、中山備前守初、十六人太刀目錄時服献上、次ニ黃門遺物献上、刀中口正宗茶入、紫肩衝、儀國光段子也、御臺所工、統後拾遺、頓阿筆、

醫師等惣  
領二男  
評定所出来

廿四日増上寺御參殿御名代美濃守、廿六日番頭物頭、其外醫師等ノ惣領二男等迄可被召出旨被仰出、付、今日御目見アリ、廿七日評定所造畢ニ付、初テ惣寄合、閏八月三日松平和泉守五千石御加増館林ヨリ、佐倉工所替被仰付、五日御番方ヨリ、禁裏御作事下奉行先日

被仰付、其中ニ松平伯耆守組由良新六有リ、

六日禁裏院中作事手傳被仰付、淺野内匠頭有馬左衛門佐伊達宮内少輔島津但馬守也、仙洞ハ加藤出羽守伊東監物毛利伊勢守分部若狭守也、女院ハ黒田甲斐守稻葉能登守一柳監物新院ハ黒田市正秋月佐渡守木下主計頭也、右三ヶ所ハ自来々年卯ノ春作事始也、萬石ニ人夫百人積リ、右手傳ノ者氏殿中召テ、仰テ忠清申渡ス、此日人見玄徳惣領友元俗名又七郎春齋同様御奉公可仕旨、忠清申渡シ老中列座也、

西典城守  
ノ上加増

九日御座ノ間ニテ、左馬頭殿右馬頭殿御目見甲州府中城、左馬頭殿工上州館林城右馬頭殿工被下、其上城廻リ十萬石ツ、加増合二十五萬石宛ト成正之忠清老中氏及御挨拶、十一日左馬頭殿右馬頭殿工城代并家来被爲



附左馬頭殿工城代三渡部六右衛門三十石加增山口出  
雲守太田十左衛門島田孫右衛門三十石、加增此三  
人、家老三差添用事可申付由被仰出、次三右馬頭殿工  
城代金田惣八郎三十石加增太久保宮内少輔黑田源  
右衛門杉浦武兵衛右三人三十石、加增家老差添同  
前右頃々御前工召被仰付其上只今迄取未地行切米ハ  
面々惣領工被下御旗本ニ可差置旨上意也、兩典登城御  
目見御禮被申上、且兩家司工三十石、加增諏訪若狹  
守新見但馬守十石加增藤枝撰津守三十石加增室加  
下總守二十石加增曾我伊賀守同本庄宮内少輔右ノ  
通被仰出、十三日人見友元一束一本捧之御目見是林  
春齋同前御奉公可仕由先日被仰付御禮也、進物ハ道春  
等凡テ判髮  
例ナリ、十七日紅葉山御參宮御名代忠秋且己刻黑

日門素縮着  
用ニ付御長袴

書院出御日門御對面、御長  
袴也日門不時ノ御對面ハ常々御

半袴ナレ氏今日ハ日門素縮着用ニ付也、廿日上野御參  
堂御名代美濃守、廿二日己下刻西九工渡御未刻還御、  
廿四日増上寺御參殿御名代信細、廿五日評定、

九月五日、年頭ノ勅使御對面、六日午下刻表出御明日勅  
使御馳走能有之ニ付御座席等爲上覽也、七日勅使等

御饗應、十日酒井空印日光工御暇被下御前、下時服  
被下、十四日評定、十六日六郷橋奉行最前松平五郎

兵衛雖被仰付死去ニ付永井五右衛門被仰付、  
十七日紅葉山御參宮、十八日右馬頭殿新宅工移徙、

付爲御祝儀被下物如左馬頭殿母儀桂昌院同新家未  
室賀下總守曾我伊賀守本庄宮内少輔太久保和泉守  
黑田源右衛門杉浦武兵衛金田惣八郎各時服五ツ宛

六郷橋



銀二十枚小山也同十銀百枚惣女氏右馬頭殿登城御  
禮御目見有太刀馬代金一時服二十并二荷三種獻上忠  
清披露家来五六人御目見

廿日紅葉山御參堂 廿二日本所築地出来二付為見分  
忠清忠秋美濃守被遣 廿四日紅葉山御參殿 廿五日  
評定

水戸分地

常紫衣

廿六日水戸頼房郷被願置二付領内開弁ノ地二萬石宛  
松平刑部大輔同播摩守二被分下旨上使信細二天被仰  
下為御禮水戸殿及兩人登城謁老中且於紀州和歌山頼  
宣郷菩提所大智寺奉常紫衣被仰付旨家来渡部若狹守  
殿中呼出老中申渡不扱又去五月上旬一ヶ谷天竜  
寺前ノ町人強兵衛妻令逐電所ノ尋搜之七月中旬見出  
預其宿訴于評定所遂吟味所表火ノ番蒲田十郎兵衛勾  
引之永井外記若黨以小出源右衛門隱置于本郷依之先

十郎兵衛ハ被預石川主殿頭源右衛門ハ外記禁獄之度ハ  
遂亂明所一事不違由本人白狀ハ今日十郎兵衛ハ主  
殿頭屋敷ニテ切腹被仰付源右衛門ハ外記屋敷ニテ切  
腹女ハ於獄屋斬罪 廿七日空印日光歸以土屋但馬守  
御草子被下

十月朔日紀伊宰相殿水戸殿甲府殿館林殿其外大名等  
登城謁老中御不快故也且柳原土子有之坊主屋敷御  
用ニ付被召上代地本所川端ニ被下

四日評定且甲府殿館林殿上御内書被下於右筆部屋縁  
頼老中列座忠清渡之於躑躅間使者上時服二ツ被下  
兩典城守ニ被仰付依テ重陽初テ御内書被下也

五日玄猪如例出席ノ次第保科肥後守並松平右京大夫

御内書而也  
城守ノ文字  
五箇目



賴吉良若狹守酒井雅樂頭忠清今川刑部大輔松平出  
羽守藤堂大學頭井伊玄蕃頭松平刑部大輔松平播磨  
守保科筑前守品川内膳正上杉宮内少輔戶田土佐守吉  
良上野介松平伊豆守阿部豊後守自是以下四品ノ者凡  
二人ヲ出次ニ中大名等高家誥衆同誥衆ノ子凡留守  
居大目付町奉行八木但馬守例年此所上禁中衆并大坂  
町奉行出然凡当地ニ不有合付不注之大番頭兩番頭御旗  
奉行留守居番百人組ノ頭御鎗奉行持弓頭持筒頭三十  
石以上ノ寄合有馬出雲守永井式部大番頭ノ惣領神  
尾若狹守柳生飛彈守御守衆小性衆新番頭小納戸中  
奧衆幼少衆法印法眼勘定頭伊奈半左衛門此所上長  
崎奉行雖出席当地ニ不有之ニ付除久佐渡奉行目付使  
番作事奉行普請奉行兩番組頭當番惣領弓銃炮ノ頭

此寄合六三  
十石以下并  
大番頭ノ將  
凡也

田付四郎兵衛西九留守居徒頭小十人頭二九留守居納戸  
頭押田三次郎舟手頭駿府町奉行細井佐次右衛門荒井關  
奉行新番組頭當番裏門番頭奧方番頭膳奉行當番寄合  
兩番ノ嫡子右筆鷹師頭馬預道奉行諸道具奉行書物  
奉行從是三人ヲ出席兩番新番當番大番七組ヨリ組  
頭凡八人出小普請奉行金奉行腰物奉行當番納戸組  
頭弓矢鎗奉行玉藥奉行具足奉行幕奉行石奉行河舟奉  
行材木奉行吉田久米之助使番ノ子凡子銃炮頭子凡兩  
番組頭ノ子凡寄合ノ子凡惣納戸細工頭殺生方貲頭臺  
所頭惣勘定代官小十人當番無官醫師同明  
仙波宮御 十二日評定 十八日仙波御宮御供領二百石御寄附次  
二宝樹院殿別當常德院事寺作事料二百兩被下  
廿日上野御參堂御名代信細 廿二日評定 廿三日尾

仙波宮御  
供領



深雪延引 張殿參府御禮ノ所、深雪故延引被仰出、廿四日、増上寺  
御參殿御名代忠秋、廿五日、尾張殿參府御禮、

十一月三日、松平下總守領内羽州山形所、及破損付伺  
ノ所可破却音被仰出、四日、評定、六日、御三人方藥種  
破却、

被下、八日、渡部丹後守大坂定番、加一萬石石川播磨守跡  
役也、九日、板倉筑後守儀渡部丹後守代御近習被仰付書  
院番頭也、且松平新太郎母上、如例御扶持米被下、

十日、兩典只今迄、鷹場無之、付、左馬頭殿、羽生領内右馬  
頭殿、館林領内、テ被下、且御臺所上、年々、五百兩、

御臺所五  
百兩被下所、当年ヨリ、千兩、歲暮  
金也被下、十一日、大坂町奉  
行上、彦坂九兵衛被仰付、加増千石被下、十二日、評定、

十七日、紅葉山御參宮御名代信綱、十八日、水戸殿母  
儀死去、付、上使信綱、テ銀三百枚被下、廿日、上野御

儀死去、付、上使信綱、テ銀三百枚被下、廿日、上野御

參堂御名代忠秋、廿二日、評定、此日尾州ノ直姫死去、廿

服中御名

四日、増上寺御參殿御名代モナシ、輕服有之故也、

十二月朔日、兩典紀伊殿御對面、忠清披露、次、松平越  
後守松平加賀守并伊玄蕃頭保科筑前守松平下總守

一人宛也、且先比兩典城地被下、ニ付、武具品、被下、音被  
仰出、弓百張、根矢ウツ、亦付、鉄炮三百挺、玉藥十二、荷、小道

具、氏、鎗百本、具足三百、領、ツ、被下、

二日、夜舞被仰付、四日、評定、且小納戸五人、二百俵、ツ、加  
増、八日、去比大河内兵左衛門納戸頭被仰付、仍組ノ

納戸不殘殿中、上召寄、老中引渡ス、

九日、右馬頭殿被袖直付、上使忠秋、ニ、小袖五重、三種、二  
荷被下、御禮登城、二種、一、荷被獻、十日、林春德跡實子又  
助、五百石被下、十二日、評定、此日小性組番頭松平監



物町奉行村越長門渡部半右衛門、十石ツ、加増鉄炮頭  
大久保四郎左衛門三百石加増、苗守居番榊原八郎右衛  
門、小十人頭阿部忠右衛門、三百石ツ、加増、此外納戸組  
頭、六人百俵ツ、加増、二百俵、成納戸衆、五五人加増  
アリ、井上玄快、三百俵被下、次、材木奉行富士見番頭、百  
俵ツ、加増、二人也、新規、鷹師四人、百俵ツ、被下、且  
小性組、六十九人、新規、三百俵ツ、被下、書院番、四十三人  
同斷、大番、六十一人、二百俵ツ、同斷、其外、数寄屋組頭、表  
坊主組頭、十一人加増、或、被召出、  
十三日、煤取如例、且中山勘解由組、徒、朝倉八右衛門、  
小十人組被仰付、是、八右衛門親、越前守、女二宮、工奉公  
仕、此並石川石見守儀、女五宮、工奉公仕、悴、仁右衛門、小  
十人組被仰付、故連、訴訟申、付也、十七日、紅葉山御

徒ヨリ小  
十人組番  
入

医番入番  
医ノ初子

御預人ヲ召  
仕願

面方褒美

參宮、十九日、醫師竹田式部初、三人番被仰付、信細申  
渡ス、廿日、上野御參堂、御名代忠清、先年大名氏十六  
人、工御預ケ、駿河殿家来始メ、三十七人、於御免、八面ツ召  
仕度、旨、右大名氏、願ノ通被仰出、廿二日、評定、  
廿三日、火消、八人被召出、精入御奉公仕、付、金五枚、時服  
三ツ羽織一ツ、被下、道奉行同斷、付、金二枚、時服二ツ、  
羽織一宛被下、其外、勘定奉行、右筆等ツ、被下、物多ツ、  
廿四日、紅葉山御參殿、松平因幡守組、小濱孫太夫去、七月  
死ス、實子無之、付、小濱民部二男、三郎四郎、養子、仕度  
旨、及末期、雖願、未達、老中、死ス、跡式、十五百石、御大法故、  
不被成、御立被召上、旨、前、廩被仰出之、雖然、孫太夫姑、矢  
島於、奥年来、奉公仕、候好、被思召、孫太夫遺跡ノ内、十  
石三郎四郎、工被下、旨、老中、氏、矢島、工申渡、

孫太夫末期  
養子ノ願  
島カ勤ヨリ  
願、心ノ養子  
十石下、サレ、女  
口行ル、字忠  
清、ナリ、所為  
字



三年無足勤  
死其子扶持  
被下

廿六日松平新五郎元服、細ノ一字ヲ賜フ、号伯耆守、御字  
ノ折紙、從御前、硯箱ノ蓋ニ載之、下段中央、忠清持出之、  
新五郎頂戴之、廿七日、大番松平外記組、安藤小平次  
当年迄三年勤番ニ付、御切米可被下所、其前相果實子  
漸ク二歳ノ由、達上聞所、為養育二十人扶持被下、以来  
祖父四郎左衛門家督可為相統旨、上意ノ趣、小平次  
父四郎左衛門、信細申渡ス、且如例、忠清空印ニ時、服  
三宛、信細忠秋、美濃守ニ二宛被下、廿八日、林春齋法  
印ニ被仰付、  
寛文三年正月元日、如例、大廣間ヨリ、入御ノ節、大廊下ニ  
テ、久志本内藏林春信人見友元御禮申上、廿八日、天樹  
院殿奥入入輿、十二日、評定、十四日、当廿六日、踐祚ニ付、  
踐祚  
進獻ノ字始  
テ出ツ  
以吉良上野介進獻アリ、禁裏、銀三百枚、時服二十、仙洞

上銀三百枚、綿二百把、新院、銀二百枚、綿百把、女院、銀  
二百枚、綿百把、当地ニテ、銀百枚、卷物十、女御、銀五十枚、  
女五宮、女三宮同、斷、此外ニ六人、上五十枚、或ハ三十枚、惣女  
中、銀百枚被下、  
十五日、小笠原七左衛門、鈴木次右衛門、末廿六日、当今御  
讓位付、可被附旨、被仰出、五百石ツ、加増、十七日、紅葉  
山御参宮、十八日、羊頭ニ付、以大澤兵部太輔、如例、進上  
物アリ、銀百枚、蠟燭十枚、禁裏、銀五十枚、蠟燭五百挺、  
仙洞、上同五十枚、同三百挺、新院、上同五十枚、当院、上同五十  
枚、女院、上同三十枚、女御、上同二十枚、勾当内侍、上同金一  
枚、勸修寺大納言、上同斷、飛鳥井大納言、上同、以上、且踐祚以  
後、当院、上知行五十石、可被附旨、兵部大輔、上被仰付、  
廿日、上野御参堂、可有所、一昨夕ヨリ、雪フルニ付、紅葉山  
雪フル



半井屋敷  
工新院御  
所  
銀子被下

廿二日評定且銀十貫目半井廬奄被下是

京都屋敷工新院御所自去々年去年迄被成住居二付  
爲修復料被下也右忠清申渡之老中列座且鳥丸大納

言工七同新ノ儀二付銀二十貫目被下旨以飛脚申達ス

日光御供被  
下金銀

廿六日当四月日光供奉ノ者凡工人重銀被下負數以書付  
久世大和守土屋但馬守達之銀三百枚ツ、兩番頭金二

十枚ツ、旗奉行大目付銀二百枚ツ、新番頭百人組頭  
鎗奉行持弓頭持筒頭同百五十枚ツ、惣弓頭惣鉄炮

頭火消目付徒頭使番勘定頭兩番組頭小十人頭同百枚  
宛納戸番頭田付四郎兵衛金五十兩ツ、兩番金三十兩

宛新番銀三十枚ツ、納戸同斂小十人金十兩ツ、徒組頭  
銀十枚ツ、徒銀二十枚諸与力金三兩ツ、諸同心

廿七日前日同斂ノ儀二付金五十兩ツ、新番組頭銀五

十枚ツ、日光道中宿割

二月朔日日光久野御鏡御頂戴如例、四日評定

九日松平式部大輔神原氏也事御前工被召出累代由緒有之  
奉公相勤且又以御代々ノ例当上様御若年ノ節被爲附

二付別テ御心易被思ノ間向後御禮日等ノ節罷出  
御挨拶仕御用ノ儀二差加リ正之卜可遂相談旨被仰

會

八日三萬石忠清二萬石忠秋一萬石義濃守等加増アリ

十二日評定、十五日御禮此節松平式部大輔御挨拶

紅葉山出家

罷出且紅葉山勤番ノ出家只今迄四人ノ所二人加工

六人ニテ可勤旨被仰付智樂院呼出シ義濃守申渡ス扱

日光御供  
道具

又日光供奉ノ者人數書付被仰出鉄炮袋狸、緋羅紗  
無用諸道具金銀箔紋無用虎皮豹皮獺虎皮ノ覆無



用羅紗押掛絹手網無用徒若黨并小者中間衣類等  
迄常々御定ノ通タルヘシ 兼掛馬蒲團等花麗ナ  
ル儀無用馬衣木綿ノ外布口ノ外無用以上二千石以下  
其分限ニ應シ夫々ノ人数書付ノ通爲ヘシ二千石ヨリ一萬  
九千石迄ハ馬上弓鉄炮以下半役ノ事但シ右半役ノ  
騎馬ノ内ニテ物頭役人モ可召連也小屋掛ノ面々二萬石  
ヨリ四萬石迄是又半役但シ右半役ノ殘高ノ内ニテ物頭  
役人モ可召連五萬石ヨリ九萬石迄馬上三十騎物頭役人  
等モ右ノ内爲ヘシ諸道具以下可應馬上ノ数十萬石ヨ  
リ以上ハ馬上四十騎但シ物頭役等モ右ノ内爲ヘシ諸道  
具以下可應馬上人数右ノ外雖爲遠国ノ面々小屋掛ノ  
番可仕二萬石以上ノ者凡ハ御定ノ如爲ヘシ次ニ遠国ノ  
者凡召連候人数ノ覺二萬石馬上五騎諸道具以下馬上

ニ應シ可減少三萬石同斷四萬石七騎同斷五六萬石同  
斷七萬石馬上十騎八萬石九萬石同斷十萬石以上馬上  
十五騎ニ過ヘカラス勿論諸道具以下馬上ニ應シ可減  
少物頭モ右ノ内爲ヘシ十萬石以上馬四十鉄炮百弓三  
十鎗七十旗五木五萬石以上馬三十鉄炮八十弓二十  
鎗六十旗三木次ニ今度御成ノ時御泊所膳部ノ覺二  
汁五菜肴二色菓子二色右ノ外可爲無用其ヨリ以下  
ノ膳部ハ猶以段々ニカルク可申付也

膳部

十七日紅葉山御參宮御名代養濃守 十九日駿府

初筈如例  
以下同

ヨリ初筈上ル如例被獻吉良上野分事被叙從四位  
上旨吉良若狹守同上野分父子且老中申渡ス是今  
度禁裏新殿御移徙其上御受禪ノ爲御使被差遣  
依之御感不斜被思召付右ノ通可叙品ノ旨雖勅



詔不伺君命故不及御請シテ歸府ス此旨達上聞ニ所  
可任敷慮旨被仰出

廿日上野御參堂御名代義濃守 廿二日評定 廿四日

増上寺御參殿御名代忠秋 廿五日己刻麻生邊御夕

カ人物數百五ツ御藥園ニテ御膳未刻還御且来ル四月

日光御參宮ノ御供近習其外柳生飛彈守中奧林春

齋及醫師等工金銀被下黃金三十枚ツ板倉筑後守

赤川下總守松平民部少輔其外二十枚ツ四人金百兩

ツ十一人金十枚ツ十七人銀百枚柳生飛彈守金十

枚ツ中奥十八人金五枚ツ春齋今大路道三初メ醫師

十一人此内二枚モアリ

三月朔日大久保右京亮組小林十右衛門無足ニ付新規

二百俵被下 四日評定 五日年頭ノ勅使參府ニ付上

使忠清并吉良若狹守被遣 六日吉良若狹守品川

内膳正吉良上野介畠山下總守日光御參宮ノ御先工

可越吉被仰出若狹守内膳正工金二十枚ツ被下上

野介下總守工銀百枚ツ被下

八日銀座ノ者ノ内イトヤ与四郎フルテヤ五郎右衛門

并与四郎悴彦左衛門同与兵衛五郎右衛門悴六右衛

門以上流刑五人也老中氏以書付左ノ面ニ工演達ス是私

曲ノ儀從去年度ニ吟味ノ所實犯依無紛也吹分金ノ儀

与四郎五郎右衛門最前ハ銀十貫目ノ内ヨリ金五兩余

出ル由申之其以後於紀州吹分仕候ハ金十五兩出ル

由平野ヤ平左衛門申出候ニ付俄ニ七兩二分出候由申

替候儀私曲ノ事今度夕メシ吹松木組仕立候出金ノ積

縦入用過分ニ引候氏金十兩有余ニ相見候條与四郎五



皇足上又金  
子被下

郎右衛門七兩二分ノ上納金モ不足候間、是又私曲事、兩  
度燒失ノ小屋、諸道具等、自分ノ損料候間、別ニ可及訴  
訟ノ所、吹分入用ノ内、勘定ニ仕上候段、私曲事、  
十二日、来ル四日、日光御參宮、御供ノ小十人ノ内、無足ノ  
分、金十兩ツ、被下旨、被仰出、銀被下 十三日、勅使等御  
對面、十六日、勅使等御振廻能アリ、十七日、紅葉山御  
參宮、御名代、義濃守、此夜幸若舞被仰付、廿日、上野御參  
堂、御名代、忠秋、廿一日、西九上渡御、廿二日、評定、  
廿四日、増上寺御參殿、御名代、忠秋、来四月十九日、廿日、上  
野御法事有之、東漸院、工銀五十枚、衆僧三百貫文被下、且  
金森立軒、高力左近大夫、増上寺近所、火事ノ節、彼寺工可  
越旨被仰付、廿七日、巳刻、西九上渡御、未刻、還御、且駿府ヨ  
リ、初茄子献上、如例御取計、晦日、高田邊御夕刀ノ未ノ下、  
初茄子

還御

四月九日、日光御參宮、爲御餞別、弓立二組、弓四張、鞞  
二鞞、紀伊殿ヨリ、鞍二口、皆具尾張殿ヨリ、鞞土二、矢二百  
本、水戸殿ヨリ、此日午刻、黒書院工出御、御留守中、諸大  
名并所ノ門番、諸番頭、物頭、御目見、御留守中、可入精  
旨上意也、

十二日、被仰出、覺道中、ハ勿論、日光御逗留中、以使者飛脚  
御キケン伺候儀、無用、并御留守中、美濃守宅迄、以使者  
御キケン伺、自分見舞無用、四品以上、又ハ御普代ハ、還御  
後、可參候、日光工名代ヲ以、香眞献上モ、還御後段、可献上  
事、且長崎兩町奉行屋敷、一軒被仰付、一人工被下、高木作右  
衛門屋敷被召上、是町奉行屋敷被仰付旨、黒川子兵衛  
傳之、且又彼地町屋火災ニ付、銀二十貫目并借被仰出、義

長崎  
借



御臺所御濃守申渡且日光工御臺所ヨリ御使本多十藏ニテ香奠使

三十枚被上

日光御臺十三日日光御參宮御參堂ニ付辰下刻出御羽織袴也於平抑御殿御休息阿部伊豫守爲御迎自岩付来リ御目見未ノ下刻岩付ニ着御伊豫守城外工御迎ニ罷出土井大炊頭自古河參上於玄關御目見申ノ下刻書院ニ出御御上下伊豫守被召出銀五百枚時服三十被下金二十枚綿百把献上七五三ノ御膳伊豫守献之御盃頂戴此時御腰物被下伊豫守ヨリモ御腰物献ス御引替ノ御膳ヲ献ス十四日辰ノ刻岩付出御如前日未ノ上刻古河着御如前十五日辰ノ刻古河出御未ノ刻宇津宮工着御奥平美作守爲御迎城外工出凡如前十六日辰ノ刻宇都宮出御申刻日光ニ着御十七日午下刻ヨリ雨辰下刻御

對面所工出御紀伊殿尾張殿紀伊宰相殿水戸殿頃ニ御對面忠清披露且御棧敷工渡御御上下也御祭禮御覽アリ御次ノ間ニ御三人方伺候三ノ間ハ松平讀伎守并伊玄蕃頭伺候誥衆ハ御成門ニ列候ス巳ノ刻御宮御堂工御參詣御束帶也且日門毗門ヨリ以使僧御悅申上ラル上使忠清ニテ銀三百枚裕二十日門工銀百枚裕十毗門工被遣御參詣ニ付也

十八日巳ノ刻御對面所工出御勅使院使并門跡等御對面并例幣使殿上人等御目見午ノ刻本坊工御成御上下還御ノ節直ニ慈眼大師堂工御成銀百枚香奠被下夫ヨリ三佛堂工渡御日門出仕御禮謁忠清

十九日御堂ニテ曼陀羅御法事有之午ノ上刻御參堂廿日御堂ニテ經供養法事アリ辰ノ刻御參堂御束帶



也。廿一日辰ノ刻、日光出御、鹿沼御殿、上渡御、内田出羽  
守爲御迎、町末ニテ罷出御、目見御殿ニテ七五三御膳  
ヲ献ス、銀百枚、袴十被下、太刀目錄金十兩、猩々皮三間  
献上、御盃頂戴アリ、御腰物左文被下、被ヨリモ御腰  
物上備前助旦爲御迎、三浦志摩守自壬生參上、次ニ出  
羽守家老二人御目見、袴三羽織一ツ、被下、午ノ下刻出御、  
此節モ出羽守家老二人、庭上ニテ御目見、申ノ下刻壬生  
城ニ着御、志摩守城外ニ罷出御、目見土井大炊頭自古河  
城參上御迎也、申刻志摩守御目見、黄金三十枚、袴二十  
被下、太刀目錄金十兩、綿二百把献上、七五三ノ御膳ヲ献  
シ、御盃頂戴、御腰物、国行被下、志摩守ヨリモ長光献上、志  
摩守家老兩人御目見同前、

廿二日辰ノ刻、壬生出御、於小山御殿御休息、此所ニテ土

井大炊頭献上落字有字未ノ刻古河ニ着御、大炊頭御膳ヲ献  
ス、且此日自駿府、初白氏献上、則日光御宮、御堂ニ被献

初白氏  
廿三日辰刻、古河出御、大炊頭城外迄奉送、於幸平御殿御  
休息、御膳被召上、未ノ刻岩付着御、阿部伊豫守城外ニ御  
迎ニ罷出、御目見、御膳ヲ献ス、未ノ下刻、目付氏被召出、今  
度御成中、供奉ノ者氏萬事作法能、御満足ノ旨被仰出、及  
夜諸番頭氏諸物頭氏、上上意、老中氏申渡ス、供奉ノ者氏  
諸事作法無殘所、應御気色旨、其上御酒被下、廿四日、  
迎、字送、辰ノ刻、岩付出御、伊豫守城外ニ奉迎、於平柳御殿御休  
息、御膳被召上、午下刻、江戸ニ還御、

還御、御參殿、廿五日辰刻、増上寺御參殿、兩典登城、御目見、還御、恐  
台席、カリ江  
戸御尊骸、悦也、廿七日、御三人方始ノ、松平讃岐守、井伊玄蕃頭  
御目見、且今度御參宮ニ付、御苗守中、假目付等、元米田上



入可令勤仕旨也。且兩典近日日光參詣。付先達。土井能登守被遣旨也。叔還御恐悅。付諸大名三種。三荷ヨリ一種一荷迄献上。廿八日御參宮還御。付諸大名氏登城。御目見恐悅申上。

五月一日日光上參宮ノ公家門跡御對面。二日午刻大廣間上出御。御座席上覽。三日公家等御振廻故也。

七日門跡等上被遣物多シ。十一日館林殿使者。白坂清左衛門御目見。兩種二樽献上。是自日光直。領分館林工被越御禮也。且白書院工出御。是近。伶人舞被仰付。上覽。付白書院ノ庭石并植木等取除。舞臺構之。其樣躰爲高覽也。

十二日自駿河熟瓜并大角豆献上。御宮御殿御堂工被献。十三日伶人舞上覽。正之始。諸役人迄見物被仰付。舞樂九

初物

番。伶人ノ年老タルニハ銀時服被下。其餘ハ銀計被下。頭書

御愛シ被遊。十六日未刻二九上渡御。申刻還御。十七日紅葉山御參宮。十九日日光御參宮相濟。付公家門跡等上能見物被仰付。庭上見物ノ町人等上鳥日被

町人上鳥目

下。凡五千七百十九貫。廿日紅葉山御參堂。廿一日初

初物

楊梅御宮御殿御堂工被献。

御門ノ称始テ出ツ

廿三日御一門及諸大名等登城。一同御前迄。夕口之從先御代被仰出。武家諸法度今般聊添削之。向後存此趣可

諸法度

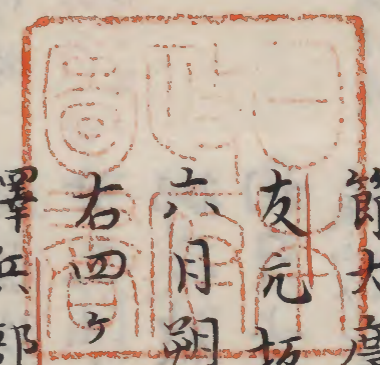
相守旨上意正之。松平式部太輔酒井忠清忠秋美濃守御

殉死

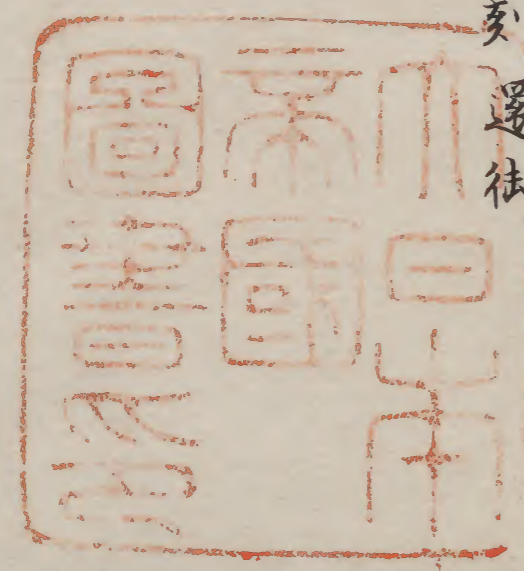
覺殉死ハ古ヨリ不義無益ノ事成トイフシメ置ト雖被仰出無之故。近年追腹ノ者余多有之。向後尤様ノ存念可有之者ハ常々其主人ヨリ殉死不仕様堅ク可申會。



若以來有之於、亡主不覺悟、越度タルハシ、跡目ノ悴  
 不令抑留儀、不届可被思召者也。廿四日紅葉山御參  
 殿。廿七日日光還御。付、御旗本工、能見物被仰付。此  
 節大廣間屏風立臺子ノキワニ、醫師及林春齋人見  
 友元坂井伯元列居ス。廿八日、能アリ同前。  
 六月朔日、日光還御。付、日門智恩院毗門増上寺、其外  
 右四ヶ寺ノ僧等、能見物被仰付。三日、松平出羽守大  
 澤兵部太輔任少將、勅許ニ可任旨被仰出。四日、評定。  
 十一日、辰刻西九上渡御、未刻還御。十二日、評定。十  
 前記、後日  
 付出テ登  
 城ナトメタ  
 ル、如何ナル  
 一ニヤ此文  
 毀疑ハシ  
 儀故各無出仕。十七日、紅葉山普請。付、御參宮御名代  
 ナシ。十八日、辰刻西九上渡御、未刻還御。廿日、上野  
 御參堂御名代、義濃守。廿二日、評定。廿四日、増上寺



御參殿御名代忠秋、旦室珠院殿靈屋建直シ、破損。付、  
 手傳板倉隱岐守先達被仰付。今日奉行甲斐庄喜右  
 衛門嶋角右衛門被仰付。廿五日、未刻西九上渡御、酉  
 刻還御。



人見私記冊五 終







