

保科家

謹
上

内閣文庫	
番號	和 31102
冊數	2 (1)
函號	157 145

145

内閣文庫			
函	冊	號	類
三	二	31102	和書



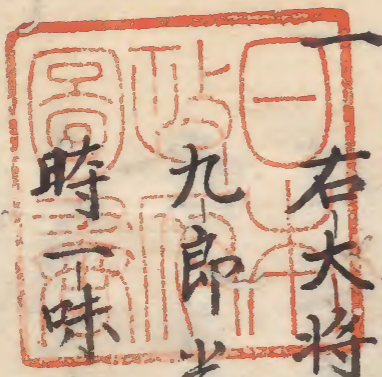
關 39

大系圖

全



柳保科氏者元祖為清和源氏之末流中頃東國
 下向又信州善光寺之邊有保科卜云所是則為御
 領地御先祖御出生之地卜云



右大將賴朝公之治世信州河中島之領主有井上
 九郎光盛者甲斐國住人一條治郎忠賴及逆之
 時一味之由聞錄倉光盛從京都下向之路於駿

河國被誅因茲光盛之一類保科太郎正治小河
 原雲藤藏卜云者兩人鎌倉馳登無別心旨歎
 申則被免許可列御家人內由三代將軍家

工仕フ其後北條家工集權威時保科氏浪穿之
身トナリ信州藤澤工来リ所ノ者シ賴送年月
彈正忠正直公ヨリ十代ハカリ先ト云其後藤澤
ノ者凡保科氏ハ源家曆々ニテ以爲有故名字粗
粟ニテ買取之ト云ヘリ正直公ノ御代ニ悉ク改ラレ
一 信州高遠ノ城主断絶セリ地士僉議ノ上テ同
國諏方氏之嫡子生付愚ニシテ諏方家ニテ惣領
ニ不立アリ是シ招請シテ高遠之家シ續シム是諏方
賴次ヨリ七代先ト云賴次三代以前ノ祖甚々達武

勇智謀伊奈郡悉押領高遠伊奈都合十方右
余シ知行ス其後遠江國工働出少々切取ルナ
リ此時狩野氏等順来ル今保科家ニ仕ル狩野氏
先祖ナリ其頃ヨリ保科氏モ高遠ノ城主工仕ル北
村ト云所ニ十石餘知行ス保科氏代々墓所有北村
一 高遠ノ城主ハ先祖中頃断絶シテ諏方氏ヨリ来
リ相續ス高遠之家シ因茲當主思ハレケル吾元来
諏方氏ノ嫡孫ナレ凡數代任高遠故ニ本家之先祖
シモ知ラヌ何トソ諏方氏ノ系圖ヲ見タリ種々方便

シ廻ラサレタル處ニ常ク君邊ニ伺公スル日蓮宗僧下
妙ト云、沙門アリ此密事ヲ傳聞テ申ケルハ愚僧
替命_ニ彼系圖ノ盜取年頃ノ奉報御厚恩シトテ
則諷方ノ城下へ立越竊居ケルニ七月七日定例ニテ
於城内申テ由聞出シ至其日求手引者シ金
子城ニ紛入り彼是重寶共シ見内ニ系圖ノ卷物ヲ
盜取リ早速城中シ立出其ヨリハ逸足シ出シテ逃
走ス暫クアリテ跡ヲ顧レハ追手ノ者大勢聲々ニ
叫リ間近ク追詰ル一妙モ勢口ツキテ高遠諷方ノ

堺伊勢並ト云所ニテ遂ニ自殺ス惜哉雖出家命
シ投為息主體晒道路斯テ追手ノ者凡近寄見
レハ自害シテ死タリ皆々相議シテ死骸改シ及
フマニ卷物ヲハ途中ニ落シツラントテ立歸ル死骸工
手指スハ諷方ノ地ニテハ甚々厭ユハニ早ク退去ル高
遠ヨリ境ニテ士三十騎出シ置ト云ハ凡諷方ヨリノ追
手大勢ユハ出合コト不叶ナリ斯テ高遠方ノ者凡
立寄テ不便ノ事ナリトテ彼僧ノ死骸ヲ見レハ服
ノ下ヲ搔破テ死タリ疵口ニ快キ物少シ見ユ取テ

見ルニ系圖ノ巻物也於是諸人彼僧ノ感忠死是
則高遠ノ城ニ傳リ重寶ノ其一也其僧ノ着ケル
袈裟衣血付タル是又相傳ル天正十年ニ武田勝頼
滅亡ノ刻高遠ノ城ニ信玄ノ舎弟仁科殿箒城セ
ラレシ織田信忠數万騎ニテ取圍攻崩サレ時重
寶凡悉ク亡失セリ

一 保科氏ハ高遠ノ城主ニ仕(上牧ノリヨ兩所ニテ七十
石餘知行セラル

一 高遠ノ城主系圖ヲ得テ大ニ悦ヒ則家名ヲ改メ諏
方號ス其後頼次親父ノ代トナリ不儀不道ニテ國
務ヲ失ヒ武備ヲ知ラス依之家中我々ニ成テ威
勢衰(漸々ニ方石余ノ身上トナリ)又此節伊奈高
遠取合ナリ此一戦ニ保科氏高遠方ニテ討死セ
ラル筑後殿御親父彈正殿ト申也討死ノ場所伊
奈ノ内ヨミハト云所ナリ此忠死故ニ御子孫シ段々
御取立ニテ筑前守殿シハ諏方頼次老臣ニセラル
領知千石餘賜ル

一 諏方頼次ハ強勇ノ武將ナリ武田晴信信州一國ヲ

手ニ入トテ村上義清小笠原長時木曾諏方ノ两家
ト信州所々ニテ數年ノ間度々ノ合戦アリ遂ニ諸
將ヲ攻伏セ威勢日々増ケルハ賴次謀和武田ノ旗
下トナウル

一 賴次日頃寵愛セラル妾アリ然ニ内室甚ク嫉深キ
ニ(城中ニ被置コト難成城下ノ士屋敷ニ隱置キ依
野清左衛門ト云者ヲ被附置然ルニ賴次ノ御前ハ
諏方賴茂ノ妹ナリ彼妾ノ事被聞出賴茂工申越
人數ヲ借カノ妾ヲ殺スト謀ル諏方ヨリ士五十餘

來リ夜半計ニ妾ノ居宅工悉入ル處ニ佐野清左衛
門起合枕ニ置タル三尺餘リノ刀ヲ拔込タル夜討
ノ者氏ニ渡合四角八方ヲ切立暫時ノ間ニ八九人
ノ下ニ切倒シ廣庭工踊出蜘蛛十文字ニ打テ廻ル雖
大勢清左衛門一人ニ切立ラレ不叶トヤ思ケ門外へ
引退ク清左衛門乘勝散々ニ切ミクリ殺多ノ敵ニ手
シ履セ其身モ右ノ腕ヲ切落サレ刀ヲ左ニ持近付敵ヲ
打拂テ内工走入彼女ヲ肩ニ引掛速ニ裏道ヨリ
立退ク夜討ノ者共大勢ト云(氏清左衛門ガ猛勇

二防レテ手負死人多カリケル續テ攻入コトモ不叶早々
諏方へ引退ク實ニ以テ佐野氏力働キ可謂一騎當
千此宅地後ニ保科正直公高遠ノ城御在城ノ時分月
圍庄兵衛ト云者ノ居宅トナル也彼清左衛門ノ北原
圓敬幼少ニテ般々見ウレケル力大男ノ面魂スサニシテ左
十カウ仁王ヲ造リ損シタル様ナル由叔今度ノ働無比
類手柄工へ頼次取立ウルヘキ旨被申渡ケルニ清左衛
門御侘申シケルハ片輪ニ罷成武士ノ望ニ無之由ニテ
在家へ引込田地ヲ作ラセ居ケルナリ

一 諏方頼次ノ老臣ハ上林上野入道保科筑前守官田

七百石サリト云所五百石都合
千二百石知行ト也

兩人也然ニ上林入道頼次有逆心由

密ニ信玄工讒訟ス此事保科殿工ハ不知以所ハ主人ヲ
倒己棄領知更シ謀ル工ナリ因此讒言頼次ヲハ甲
府へ呼於中途害之斯テ從信玄保科殿工御不審ニ
其方上林ト縁者ト云殊ニ同職タル者ノ不知後ハ有間
敷由ナリ筑前守殿ヨリ御返答ニ此段努々不存旨被
申上則千仏法寺ト云フ禪寺工有入寺一ヶ年在スナリ
然ルニ實更段々見レケル故保科殿御事信玄思召直

一
寫本關之
ナル去上林方ハトカメモナシ

信州佐久郡志賀ノ城工武田信玄取語攻
ル時城方ノ勇士志賀平六左衛門ト云者勵諸卒
大ニ勇シ振フ信玄筑前守殿シ召テ其方ハ當地ノ
案内者也以謀平六左衛門シ討取レトナリ筑前ノ
守殿畏ル由御請ナサレ則志賀ノ町一忍至リ角屋
ノトミノ影ニ待玉フ保科普代ノ郎等北原彦右衛
門ト云者ノ大長刀シ提ケ主人ニ從ヒ待居タリ如案
平六左衛門ハ己カ勇ニ慢シテ無事ナル氣色ニテ

鹿毛ナル馬ニ打乗リ士卒ノ下知武見ナカラ一町ハカ
リ味方シ離真先ニ乗通ル處シ彦右衛門物隠ヨ
リ走出願フ敵ノ遁サレト以長刀乗タル馬ノ太腹ヲ
鐵壁モ通レト以テ開テ下ト突突レテ馬ハ馱倒主ハ
飛ウリト下立シ筑前守殿走寄拔設タル太刀先シ
内甲一被打入何カハ以テタムル一キ犬居ト下トテ忍ク透モ
アラセス乗懸リ首搔切テ指上ラル此頸ニ大鬚ノ
リケルシ太刀取直シ悉ク切捨早速信玄ノ御前
御持參被成トヒトシク其方ノ太刀シハ鬚切ト可號

昔ニテ甚夕被感ナリ筑前守殿御答ニ此刀物切ナリ
可被指上由信玄ノ仰ニ保科重代ニセヨト則造シ御
尋伯耆ノ恭重ノヨシ御答ヘナリ於其場感状并ニ
盛景ノ長刀ヲ添被遣面目身ニ餘リテソ見ニ其
上北原彦右衛門無比類働尤ナル仕方トテ感状
シ被下是ヨリ筑前守殿シ信玄直參ニ被召仕ナリ
一上林入道事信玄ノ思召モ段々悪ク諸傍輩ノ唱
ヘニモ普代ノ主君ヲ誅殺シテ其罰イカテ免ニヤ不
道ノ者ト肩シ並ニ夏天ノ恐レアリナト云テ種々ノ沙

汰ニ及ヒシカハ身シ置ニ所ナク悔先非氏甲斐ナク身シ
退テ嫡子彦三郎ヲ出シテ勤仕セシム信玄他叟ノ後
勝頼ノ代トナリ父入道死シタレ氏悪名ハ弥露頭ニ
テ悪逆ノ者ノ子ト諸人ニ指ル事天罰トハ云ナカラ無
念ナル次第ナリ天晴時節モ哉清イサキヨク繫討死シテ七
父入道ノ耻辱シモ雪キ吾心底ノ程シ人々ニ知セハヤ
ト深ク思ケレハ萬ツアキナキ月日ヲ送ニ折シモ長
篠一戦ト陣觸アリ彦三郎聞之大ニ悦ヒ諸事引
繕テ出ケルカ長篠表一戦ノ宵ニ身ニ白シ留爪ヲ取リ

居ケルシ並ノ小屋ヨリ見之此節其行ハ珍重ナリトテ

○ミカケヤノ瓜ノサキニテト云懸ケレハ未其言モ
キレ又内ニ上林彦三郎

○トクサカル其原山ハ身ノサカイト云捨テ物具カ
タメ花ヤカニ出立戰場へ赴キケルカ小高キ所ニ指
物ヲ推立其下ニ馬シ扣敵シ待懸火出ル程戦イ
テ遂ニ討死ニケリ其時ノ指物ニ一首ノ古哥シ書

○咲時ハ花ノ數ニハアヲ子トモ散ニハ泄又山サクノカト
此彦三郎ハ達哥道タル者ナリト云至此時子孫悉

ク断絶セリ是偏ニ親父入道主君奉誂戮重悪忽
爲子孫之愠讎今及此ト聞人恐レアリ

一 保科筑前守殿勝頼ノ代ニナリ病身ニ成玉イテ
次男内藤大和方へ立越へ在スナリ大和事ハ上州義

輪ノ城主内藤修理亮養子トナリ玉ヲ去ル天正三年
武田勝頼長篠表出馬セラル宵ニ修理亮勝頼工直ニ
被願ケル保科源藏シ養子ニ仕度旨則御許用依
之則名ヲ改メ号大和彈正忠正直公ノ御舎弟ナリ

一 長篠表一彈正公ニ御出不被成其故ハ御舎弟

源藏殿勝頼ノ扈從役ニテ甚夕出頭ニテ威勢強ニ
其項無比美男ニ勝頼ノ寵愛他ニ異ナリ彈正公
少身ニテ人並々ニ奉公セシヨリハト思召御息甚四郎
公御同道ニテ長篠一戦二年前ニ信州御領地
一御引込被成此時ハ甚四郎公太郎信勝一御奉
公ナリ九ツノ御歳ヨリ御出仕ト云板彈正公ニハ
長篠軍ノ砌リハロウカイシ御病ヒ一聞四方ニ以大
板ツ箆ツシサセ其内工御引込外ヨリ釘カスカイシ
以テ嚴ク閉サセ通イノ穴計アケサセ醫者ヨリ外

ニ寄玉ハス然ル處ニ皆々周章ニテ語リケルハ長篠
御一戦味方大ニ敗軍ニテ信玄公以來老功ノ人々討
死セラル由敵軍只今攻来ルナト申シケレハ彈正
公聞玉イテ此箆早々打破ト仰ニヨリ斧ニカキ鉞ツシ以
テ打破ル正直公御出湯漬被召上早速御装束ナ
サレ馬アルカト御尋ナリ用意仕ルトテ足立タリ引
寄打乗セ玉ヒ心指アル者凡ハ續ケヤクト云捨玉
ヒ鞭打テ馳玉フ信參ノ境イコハ子ト云所ニテ勝
頼行逢玉フ彈正公馬ヨリ飛下路ノ傍ニ畏リ居

サセラレ勝頼是ヲ見給ヒテ其方ハ保科カト御答
ニ御詞ノ通ト被仰勝頼馬ヨリ下玉ヒ正直ノ御
側へ寄仰ケルハ今般長篠一戦ニ吾分別違フコト
大負シ取ル而已ナラヌ馬場内藤山縣シ始メ隨一
ノ者氏大方討死ス誠ニ蜘蛛ノ手足シモカルカ如ク天
運モ盡ヌト思フ處ニ其方ナト存命不思寄幸
ヒナリ然ハ亦未タノモ之汝ナ飯田ノ城ニ留ニリ伊奈
ノ士氏シ從へ下知之平屋浪合へ打出可遂防戦
由ナリ彈正公畏リ則時ニ飯田ノ城へ御入り伊奈

衆ヲ從へ玉フ處ニ伊奈ノ内萬歳ト云者アリ此刻
ニ皆勝頼一門縁類引連一之瀨ト云所工引込正
直公へ不從企叛心ノ瀨ハ伊奈郡ニテ木曾ノ妻子へ
行處ナリ彈正公此由御聞軍ハ不如不意撃時刻
ヲ不可移トテ急ニ押寄玉フニ如案小屋シモ掛ニ
マウス所々ニ打散テ居ケレハ一戦ニモ不及シ悉ク討
チラニ捨玉フ是其節ノ武切ノ一ツナリ其後織田信
忠數萬ノ軍兵シ率テ信州へ被攻入其勢ヒ得龍
之水ヲ調風ノ颯草木ニ異ナラヌ武田方防戦更能力ス

彈正公其外、面々皆高遠ノ城ニ籠ラレ、當城ニ信
玄ノ御舎弟仁科五郎殿シ大將トシテ小山田備中
小管五郎兵衛渡部金太輔保科彈正公其外各々
籠城セラル爲人質地士ノ妻子城内ニ取入ル彈正公
御前シモ入置ルナリ甚四郎公ニ甲州新府中ニ
在スナリ

一 織田城之々殿以大軍ノ高遠ノ城シニ重三重ニ取圍
落城目前ニアリ于時森勝藏信忠工諫テ曰可成
給天下草創之功不苦民心不殺人以謀策勝事是

良將明主所好也今當城ニ保科彈正忠正直籠レ
リ有智謀義勇之士ナリ殊更舎弟内藤大和事上
州義輪ノ城主ナリ以和談彈正ノ助置ハ内藤御
味方ニ參ラシ更不可有疑然ラハ小田原表ノ御子
引旁以テ宜キ方便ナルニト云信忠甚夕被感心左
アウハ和シ可入トテ城中ニ遣書間後ニ飯島民部
ヲ以テ和ノ旨ヲ通シ委細之儀保科彈正ヲ被出候
可申合トナリ民部事元來高遠者ニテ上鳥河兵
衛母方ノ祖父ナリ今織田家ニ仕フ因茲城中色々

食後アリ小山田備中不得心然レ氏多分ノ評後依
テ彈正公ニノ丸迄出玉フ時籙本ヨリノ檢使渡部
金太輔飯島カ様子アヤシキ振舞カトテ走出
以長刀民部ノ懸倒此金太夫ハ勝賴ノ籙本ニテ武
功ノ者小管五郎兵衛渡部金太夫トテ同ニ場數
ノ勇士兩人氏ニ檢使ニ來リ箆リ居ルナリ此時彈正
公ハ北原彦右衛門上島河兵衛畑善右衛門文
明寺宗化此四人從出ケリニ之曲輪ハ出玉フト等
之ク跡ノ推切取懸攻ケリ彈正公立歸リ本城ハ入

ニト被成レ氏不叶城中是シ見テ今ハ遁レヌ處ト
不惜身命防戰ノ中ニモ渡部金太夫小管五郎
兵衛互ニ詞シカハシ力戦スル處ニ小管引シ落行金
太夫見之大怒リ辱メケル其家ニ生レ武ノ
本意シ失フ事今汝ナリ日頃ノ廣言早クモ忘レタル
者哉ト云ケレ氏不聞入北行ケル斯テ金太夫ハ奮勇
力遂ニ討滅ス城主仁科殿シ始小山田備中其外名
アル輩ヲ數十人盡粉骨防戰ニテ暗ナル討死シ遂ラ
レケル叔モ小管五郎兵衛ハ軍半ニ落行ツ小山田出

羽ニ從ヒ淺間鋪死スルトナリ此落城天正十年午ノ
三月二日ナリ此事新府一聞一之カハ保科甚四郎公
モ早々御用意ニテ登城ナサルヘキトテ門一御出處
ニ小山田將監方ヨリ以使申遣ニケルハ御親父彈正殿
ニ八軍以前ニ城ヲ被出ノ由申来ル早々立退シ可然ナ
リト依之直ニ御引逃ニ路ヨリ以使御内室一被仰
越ケルハ彈正公高遠ノ城御落候由申来ル因茲急
ニ立退ナリ早々真田一被退可然トナリ甚四郎公
ハ上州叢輪内藤方一御前ハ上田一御退セラレ

真田安房守息女ナリ

一 彈正公御前ハ跡部越中娘ナリ高遠城本丸一火
掛リケルハ春日戸左衛門伊澤清左衛門兩人奉附
櫓ノ下一雖退遁ル路ナク其ニテ奉害兩士凡ニ自害ス軍
散シテ後滿光寺ノ住僧牛王和尚燒跡ニ行尋見
ニ正シク御死骸ヲ見出シケルハ於寺中火葬ニ御改
名栢心妙貞ト奉號此儀故ニ後々ニテ滿光寺ノ肥後
守正光公甚四郎公
御事ナリ御尊敬被成ナリ

一 高遠落城以後彈正忠正直公御浪人ナサル依之森

勝藏正道公へ被申ケルハ吾ニ順ヒ上方へ御登リ
レトナリ彈正公御得心ナサレ、處ニ文明寺諫ケル上
方へ思召立非御本意其上へ東國ト違ヒ武士詞
ニ有相違ト傳聞殊ニ普代ノ當國シ捨テ他國打
越如何ニテ大功ヲ成シ玉ハニヤ當國ニテ謀シ巡シ高
遠ノ主ト成給ト被申然レ氏御兼引ナシ文明寺
御側へ居寄重テ被申ケルハ只今ニテ奉附添更
無別儀一般御身シ立サセ玉フシ奉見度存テノ
事ナリ愚僧カ意ニ順ヒ玉ハスハ指違可申ト思切

タル色見へケレハ流石ニ忠言捨カタク思召留リ又
其後ハ右四人ノ衆片時モ御側シ不離如影ニ奉附
添御浪牢以後同國松本へ御越有テ聲ノ小比奈
田源太左衛門所ニ御在ス

一 真田安房守事上田小縣五六万石ヲ知行ス後ニ上州
沼田シモ領ス武田滅亡以後暫クノ内北條氏政へ順
フ然レニ安房守甚四郎公兼輪内藤方ニ御在由
傳聞テ以使札被招ケルニ甚四郎公無御兼引有
何面目再ヒ安房守殿ニ見シヤ新府没落ノ砌リ

妻ヲ捨ケル耻辱何シ以カ雪ニヤトナリ真田聞テ之
大ニ感シ流石保科氏程アリ若ケレ氏立義志ニ充
テ再ニ被申越ケレハ甚四郎公上田一御越ニナリ安
テ再三被申越ケレハ甚四郎公上田一御越ニナリ安
房守對面ニテ申ケルハ新府ニ於テ女被捨候莫
必々耻辱ト思召十武士ノ習臨時捨父離子莫古
今不珍事共ナリトテ互ノ無事ノ賀ニ大ニ喜レケ
ルナリ

一 武田家亡テ織田信長公威震東北甲駿ノ兩國シ

家康公工被遣上州箕輪ノ城ハ瀧川左近將監一
益来テ関八州ノ管領職ヲ賜ルトテ内藤ヲ令退
箕輪ニ在城ス依之甲信上ニケ国ニ居ル處ノ武田家ノ
曆々皆瀧川ニ順ヒ篠下ニナル此節保科筑前守
殿參河殿内藤大和殿城ヲハ被明退在家搔上
ケ城有ケル一御一所ニ移居玉フ甚四郎公モ此節ハ
爰許一御出在スナリ然ルニ何者カ云出シケ内藤
一類叛反ノ由風聞ス瀧川大ニ驚キ爲真偽聞届
ニ大勢ヲ指向ケウ搔上城ヲ十重廿重ニ取卷依之

内ヨリ種々言分スル折シモ小原右近幼少ニテ爰ニ
居ケルカ其頃マレニ有ケル鳥銃側ニアルヲ取テ火繩
ヲ挾ミ引金ヲ引ケレハ内ニ玉藥在テ鳴出寄手ノ
袖ヲ打抜キ又因茲弥叛意無疑トテヒシメキケリ内
ヨリ申ケルハ全ク左ニ非ス世忤ノ過千ナリト云寄手
ヨリ申ケルハ左アラハ打手ノ首ヲ切テ可出ト云依
之各々僉議シケルハ如何ナレバ世忤ノ首ヲ切出サヤ
無是非一門ノ運命盡果タルト覺工清契腹切ヘト
議定ス時ニ井深茂右衛門進出テ申ケルハ只今ノ御

僉議道理ノ前不及申上處ナリ去退テ迴思案
候ニ御一門ノ曆々一所ニ死シ定メサセ給フ夏對御
先祖玉ヒ不孝罰御道有一カラス且ハ短慮ノ御行
ヒトヤ云ハン專スル處首一ツクニ敵一渡セハ事濟候
モノシ命ハ因義輕シト兼ル我等御命ニ奉替ト云候
ニ押肌抜テ刀ヲ抜己ニ自害ト見ヘケルヲ筑前守殿
走懸リテ押留今汝力忠義ノ志之實ニ以テ深キ
ナリ去一門ノ吾々惜命忠信ノ者ノ首ヲ切敵工出
シテ雖道危難天罰如何テ免ニ是非爲事人僉

ス自害ス一カウスト再三留サセ玉ヒ自ラ門脇工御
出敵ノ様子竊ヒ給フ爰ニ内藤家ノ勇士丰田筑後
田野口五郎兵衛ト云者相談シテ領社ノ神主ニ赤
石ト云テ太力ノ強弓ニテ徒者アリケルシ方便リテ申
ケルハ我々繩ノ掛様ヲ不知教ヘヨト云赤石斯トハ不
悟繩ノ分念頃ニ教エ兩人カ曰然ラハ其方ニ繩ヲ
掛テ見ニ痛所ヲ指圖セヨトテ思終ニ出拔繩ヲ
掛テ云ケルハ今ハ何シカ隠サン斯々ノ事儀ニテ汝
千ヲ解死人ニ出ス也不及是非事ナリ可思切ト

云ケレハ赤石大ニ腹立ニ毎度斯ト於御知何ニ
命ヲ惜ミ可申士ニハ不似合仕方トテ甚々怒リ落
涙ス然シ少シモ臆シタル色ナクソ見ヘシ斯ル處口
外ヨリ門ヲ嚴ク打スハヤ討手ト思イ人ヲ出ニ聞ニ
從瀧川方以使者云遣シケルハ信長公父子今月二日
於京都本能寺為明智御生害也依之為御吊
合戦近々罷登ナリ各一遂對面御暇ヒ可申述
也登城被致様ニト云ケレハ皆々安堵ノ思シナス叔
各々兼輪ノ城一被詰シカハ瀧川令對面諸將一申

ケルハ明智力無道絶言語此上ハ急キ罷登然敵可
令退治トナリ然ル處ニ小田原北條家ヨリ二万人
數ニテ働出ル由註進アル瀧川聞之ハ憤リテ云
ケルハ北條所行非人道ヨシク遂ニ戦追散セトテ内
藤ニ向ヒ貴殿事當地ノ案内者ナリ先陣ヲ頼入
旨申サルレハ内藤大和兼候又敵何萬モ候ハ寇破
テ可入見參トテ地士ノ面々シ催シケルニ教千騎馳
集リシカハ調軍備上相ノ境ニテ押出テ敵ヲ待北條
勢二万余騎進来ル處ニ案内ノ外敵出向イケルハ周

章ニテ備ヘ不定ト去敵ハ小勢ソ上方武士恐ルニ
不足ト侮リテ吾先ニト突テ懸ル内藤見之折敷
テ待軍セヨ敵合スカスナト下知シナス敵軍間近ト
トナルト等シク内藤方ノ先手ヒシクト下敷ヲ見テ小
田原衆ツカヘタリ大和見之旄ヲ取テ勵諸卒時分
ハ今ソ突崩セト真先ニ進シテ下知スレハ信玄以來
物馴タル兼輪勢咄ト呼ニテ突懸ル北條方ニ足
並不定シカハ鐘ヲ合スルモテモナク崩レ立テ敗北ス
内藤ハ小勢ナルハ長追セス返ニ敵ヲ打テ迄ト備

瀧川大ニ感悦シ左ラハ各一上方ノ軍ヲモ見セ申サ
ント云、終ニ旗本七千人ノ數シ、一午ノ如クニ備ヘツ、無ニ
無ニ討テ懸リ入乱レテ攻戦ノ事數刻ナリ終ニ
瀧川敗軍シテ箠輪ヲ指テ引退ク小田原勢モ内藤
シヤ氣遣ケン早々軍ヲ引奉ル斯テ瀧川ハ籓
下ノ面々シ集テ云ケルハ此間ノ御心勞難謝存明日
是ニ逗留シ各一致能御目ニカケ御暇乞可申トテ
翌日能シ興行シ次ノ日ハ面々ヨリ人質ヲ取り發
足ス内藤殿ヨリ龜千代四歳後ニ庄左衛門ト号ス

五郎左衛門
トモ云ナリ

保科筑前殿ヨリ甚四郎公御孫也シ遣サレ

井深茂右衛門御供仕ナリ

一 信州諏方ノ内和田ト云所ニテ茂右衛門見ケレハ半
田田野口等盜賊間者シ語賴カタシラフ様子ナリ扱ハ今宵
棄ヒ取スニハ内藤方一先シ越レハ悔ル氏甲斐アラシ
ト思ケレハ品々用意ス日モ暮ニ及ヒシカハ十玉堂ノ有
ケル一奉入警固ノ者氏嚴シク守ル茂右衛門ハ其傍
ラニ火ヲ焚十玉堂ノ板壁ヲ切碎キ焚之番ノ者氏不
審ケレハ谷一申ケルハ未食依之食ヲ焚夕由ニテ只物

切入レ焚後ニ六番人氏ト物語ナトシテ夜更ルシ待及
深更彼切碎キケル板カヘノ穴ヨリ忍入ニ警固ノ者氏
ワラナシ御足ニハカセ申テ叔靜ニ起シ奉ル其ヨリ忍
出十王堂ノ庭ヲ通り玉フ時栗石ニテ足音シケル六番
ノ者目ヲ覺何者フト云フ不答足早ニ立退海道一
出十八追詰ウルニ夏難計トテ河原ヲ直ニ山登ル嶮
岨ニシテ午ヲ豎タル如クナル所ヲ木根葛葛ナトニ取
付漸々中半上テ跡ヲ顧シハ明松東西一走り遣フ此
時甚四郎公主從四人ナリ夜明テ山下ヲ見レハ人家ア

リ急キ下リツ、或民家一立入り休足ニ村ノ名ヲ聞ニ
武ニ村ト答フ斯ル處ニ卿民共三十餘人起來テ上
方ノ落武者可打殺ト云テ取巻茂右衛門云ケル
ハ楚忽ノ儀スヘカウス爰ハ誰ノ知行所ト聞真田殿
御領ト云叔ハ弥手指夏ナカレト云然ルニ向ヨリ大
勢ニテ出來ル敵カト見レ真田殿ナリ瀧川ニ人質兩
人ニテ取レ一人取返シニ行給フカ御首尾如何ト卿民
共走行安房守一訃ケルハ落武者四人取込指置
由安房殿聞之必定甚四郎殿ナラニ夜前落タリ

ト云之者シトテ人シ走ラシテ問フニ果シテ甚四郎公也
双方御對面ナサレ上田一御同道ナリ

一 此時内藤大和殿ニ小田原一通ニ旗下ニナリ箕輪ニ
在城ス斯テ真田安房殿甚四郎公一被問ケルハ御
親父彈正殿ニハ何國ニ御在ヤトナリ甚四郎公被仰
ケルハ吾等姉智ノ松本ニ居候小比奈田源太左衛門
所ニ罷有由ナリ依之從安房守以使札被申越則彈
正公上田一御越各々一御對面ノ上人シ拂イ密々ニ御
相談アリ真田殿被申ケルハ當時北條家勢イ強ニ

ト云一氏國政軍備氏ニ堅固ナルハ參州徳川家康
公ニ如シ是ハ順イ可宜トナリ彈正公御父子尤ト
被同重テ安房守云ク然ラハ彈正殿ニモ箕輪ヨリ
人數ヲ備此砌リ高遠ノ城主トナリ家康公ヨリ御
朱印ヲ被申請可然トナリ正直公仰ニ申遣ス氏
大和中々得心スマニキトナリ安房守先ツ遣ニ御覽
候ト因茲以使札被仰セ越内藤返事ニ高遠伊奈
郡ハ先頃小田原ヨリ賜吾等故朱印ヲ取置ナリ
不得手透今ニ人數ヲ不出貴殿ニハ兄ノ事ナレハ惡

久八致間數ナリ人數ヲ可遣御從(玉ハ七ニト返答
又彈正公甚憤リ遣スミト云シ安房殿御助言
故今斯無禮至極ノ返簡ヲ見ル事口惜キ莫ナリ
トテ御落涙ナサル安房守諫テ被申シハ傳聞越
王ハ吳國ノ擒ト成テ獄ニ下リ全命再ヒ會執ノ耻
シ雪ク早々人數ヲ御借退治ノ以後自分ノ領地ニ
成玉(武將ノ短慮ハ大キナル疵ナリト被申ケハ正直
公則蓑輪(御越天和殿工御參會アリテ人數五百
并友野十郎左衛門ト云者ヲ頭トシ天正十年午八月

未ニ高遠(打入セ給ヒ下伊奈郡工御働キ悉ク御
年ニ入ルナリ

一 此時節德川家康公申別新府中工御働キ所々御
手遣被仰付處ニ小田原北條方ヨリ二方ノ人數ヲ出シ
數度ノ攻合アリ然ルニ真田安房守保科彈正公ト
如内訌新府中(以使者被申上ケルハ某事真田安
房守ト申ス者也信州上田ヲ領シ罷在御味方可
仕旨并保科彈正忠正直ト申者信州高遠ノ城ヲ
疑(罷在ル是ニ申合候定テ御味方仕候可申上

ト存候兩人一味ノ上此邊二年ニ立者不可有之トナリ
家康公ヨリ則御朱印被遣信濃一國可被下由ナ
リ叔御返答ニ朱印ノ通り不可有相違但ニ保科方
ヨリハ否ノ儀無之旨被仰越是故真田殿立腹何故
ニ違ルソト高遠ニ被申越彈正公ニモ急キ被仰上
度雖思召友野ヲ始メ箠輪者大勢居候故不任思
召遲々スルナリ真田殿ヨリ依催促家内木山寺理左
衛門本左衛門
祖又ナリ兩人ヲ御使ニテ我等儀保科彈正忠
正直ト申者也信州高遠ノ城主ニテ此邊ヲ領ス内

々真田安房守ト申合候御味方可仕申被仰
違則千從家康公御朱印出伊奈半郡無相違
可令領知旨被仰遣伊奈半郡八二万五千石餘アリ
ト去箠輪内藤衆居候故御朱印開キ不被成ナリ
右者天正十年午九月中旬ナリ酒井左衛門尉工附テ
御朱印被申請ナリ

一 家康公新府ニ御在ス處ニ小田原北條家ヨリ以大
軍ヲ取巻糧ノ断ニ通路之故左ナカシ箠輪ノ如ク諸卒
及難儀ノ刻鳥居彦右衛門尉家忠ト云者軍營

シ密カニ出御民野伏等ヲ誥頼吾カ年勢彼是數百
騎ニテ以謀後誥ニ一方ノ敵ヲ追拂ヒ近來希シ大
忠ノ勸キ故家康公得勝利玉ヲ殊更真田安房守
信州佐久郡知行所ニ白井峠ヲ切塞小田原ノ通路
ヲ斷依之北條衆失速勞敗ニテ引退ク也其後甲
州新府ニ鳥居彦右衛門尉平岩七之助ヲ被留置
家康公ニ八世崎工御歸陣ナリ

一 上伊奈郡ノ地士各々以箭文彈正公ニ申入ケル此節
家康公ニ被成御隨身候（左候ハ吾々御味方中）

ト度々言入ル御朱印シテ先達テ御頂戴ナレ内藤
家ノ者トモ一絲遠慮アリケルニ被成御黙止今以諸
士（無御知御用心ノ為城ノ堀ヲ廣メ普請被仰付
此節黒河内八郎左衛門ト云者ヲ御成敗ナリ討年
ニ赤羽亦兵衛檢使トシテ池上新左衛門ヲ添ウル又
兵衛事元來武田信玄ニ仕（勝頼ノ代ニ成不足アリテ
在所ニ引込居ル然ニ彈正公未タ松本ノ小比奈田所
ニ御在シテ高遠ノ城至タラニ支テ思召立頂ヨリ奉
從テ無二心奉仕ス依之御心安ク召仕ハ或夜彈正

公酒ヲ被_レ召上候時亦兵衛ヲ御側へ召_レ自_レ之御被_レ授
ニテ御酒ヲ被_レ下其上ニテ密ニ被_レ仰ケルハ明日於_レ普
請場黒河内八郎左衛門ヲ可_レ討由ナリ畏候フト御請
仕_レ重テ後見ニ池上新左衛門ヲ云付ト被_レ仰渡_レ板
新左衛門ヲ召_レ出サレ御直ニ赤羽又兵衛ニ用事云付
其方從行ヘト被_レ仰付又兵衛事翌日普請所へ
行見レハ黒河内ハ普請ノ下知シテ居タリ又兵衛立寄
普請ノ指圖如何無心元ト云ケレハ何シ云フ世悻ナト
知_レル莫ニ非ストテ早氣取_レリ時刻移サント思イ

上意ソト詞ノ懸_レ被_レ打ニ下ト切_レ八郎左衛門_門被_レ切ナカラ
床ノ上意ト云フニ三尺餘リノ大カシ被_レ拂イニ打ハラフ
又兵衛カ運ヤ強カリケン側ニ有ケル一尺廻リノ榎木
打付カケツ切テ倒_レニ餘ル太カ又兵衛カ首へアタリ
首ノ骨切テフエ計_レ殘テ切倒サル伏ト其_レ終起上リ
左リノ手ニテ鬘ヲ抱ヘ右ノ手ニカシ杖ニツキ黒河内
ニ立向フ池上新左衛門見_レ之透間ナク被_レ合セ黒河
内ト切り結元来八郎左衛門ハ大男ノ強カ意_レ逸者
ナレ_レ又兵衛カ切ケル初太カ深キナリニカハ終ニ新左

衛門ニ討留ル此勝負ノ間又兵衛亥深手肩十カ
ウ扣ヘテ見物シテ居ケリ彈正公ニモ櫓ヨリ御覽
ナサレズテ兩人登城委細披露ス正直公兩人ノ者ヲ
御褒表被成殊ニ又兵衛亥深手肩ナカラ建テ致
方一入見事ナリトノ御意ナリ又兵衛疵口ヨリ湯水
泄フエヘモ少シハサハリシトナリ乍去無間平愈ス又
溝口奥左衛門ト云者成敗被仰付是シハ鯨鳥嶋カ右近
討之ナリ掘際ニテ互ニ抜合散々ニ討合フ處ニ溝口踏
迦シテ掘底ヘコロコ落ル鯨鳥モ續ヒテ飛下カラ掘内

ニテ仕合遂ニ溝口ヲ討留ル掘普請ニテ大勢上ヨリ
見物ス晴ナル勝負ナリ其以後皆々云ケルハ溝口カ
恒々秘藏シテ身ヲ不離持シ秋ノ野ト云カラウガイ定
テ掘下ニ落入ツウニ惜事カナト沙汰アリ鯨鳥嶋カ聞之
其コソ溝口ヲ討之時兼々彼カ秘藏ノカラウガイ有之
傳聞ニ故與風思出テ見ルニ有之取テ掘下ノ芝ノ
間へ指込置由ナリ依之人ヲ下ニ尋ルニ無疑有之人
鯨鳥カ武勇ヲ感ス叔此兩人ノ者御成敗ハ彈正公未
夕小比奈田所ニ御在ニ時伊奈衆被仰越ケル其地

一立越伊奈郡折頓一度昔秋山備後春日河内兩人
方一御賴三十リ備後モ河内モ彈正公從弟ニテ親數
故早速御同心被申此由伊奈衆傳聞テ憤リケル中
ニモ溝口黑河内一之瀨等徒黨ニテ春日秋山居所一押
寄攻殺ス秋山備後ヲハ上島庄右衛門親其鎧付ケル
トナリ七十餘ニ成ケル此ニハテ溝口黑河内兩人ヲ
御成敗ト云一瀨氏ハ内通ノ事アリシニハ無事ナリ

一或時友野十郎左衛門彈正公御側一伺公ニ密ニ申
上度儀有之由ヲ云フ正直公御腰物ニ及テ掛サセ

玉ヒ居直ラセウレ大ニ御立腹ニテ汝ナ何ソ近ク寄マ
ケ様ノ時節ニハ親ハ子ヲ疑ヒ子ハ親ヲ隔ツ無禮ナリ
ト被仰友野大ニ恐懼ニテ座ヲ退キ頭一テ地ニ付上
意御尤至極セリトテ腰ノ物取テ次一指置御側近
ク寄申上ケルハ當時小田原北條家ノ躰ヲ見候ニ如
筈鳥一拙者事是ニ未之被指置御家來同前ニ被
召仕度奉願候大和方一別心ト申スニテハ無御座御
連枝ノ御事ナレハ何方モ同意奉存殊ニ妻子ヲ箠
輪ニ指置候一ハ御前一御奉公ノ上於彼地モサセハ

尸間敷力當時御人數不足十レハ被安御心必被
召仕度旨御訥訟ナリ彈正公御意ニ其方申分逐
一尤ナリ乍去爰許見合七篋輪へ歸リ可然ナリト
友野又申ケルハ御意ナレハ御返之可被遊トハ不存
由申上ル重テ被仰ケルハ必定可返ナリト友野慎ニ
テ申上ケルハ乍恐御誓言ヲ兼知仕リ度旨奉願
於是正直公金張被遊見セ玉ヲ友野手ニ合セ奉
拜退出ニテ其夜取物ヲモ取ア一ス上列サニテ北退
ク五百余人ノ篋輪者周章騷テ内藤ノ旗幕ヲモ

捨置我一ト立退ク此内彈正公一奉親ニ者共少ク
殘留ケ棟ニ北退ク夏ハ正直公ニハ無御別意伊奈
郡衆皆々隨身ニテ無二心見ケルニ友野十郎左衛
門冷間敷思イケルハ御直ニ暇シ申上ケ斯ノ通ナリ
於是家康公ヨリ御頂戴御朱印御開キ伊奈
高遠衆一令拜玉ヲ因茲諸人安堵スルナリ
一斯テ彈正公伊奈高遠ヲ全治ニ玉ヒテ後伊奈郡
ノ内己之輪ト云所ニ福余ト云城アリ藤澤次郎賴
親ト云者ノ居城ニテ其邊ヲ領ス從正直公以使者

頼親方一被仰越ケル八家康公一頃從セラレ候一也
崎一八吾等宜ク可取計トナリ藤澤次郎不兼列
依之天正十年壬午九月下旬ニ保科弾正忠正直公
卒ニ伊奈高遠ノ兵數百騎信列伊奈郡福余ノ城
一取懸攻給フ藤澤頼親斯急ニ敵寄一トハ不思
設其上案ニノ外ニ寄手大勢ナリシカハ暫時ハ防戦
イケル氏高遠方ノ勇士赤羽金子田野口等先鋒ニ
進ニテ攻入シカハ城中ノ者凡盡防戦術今ハ不叶トヤ
思イケル大將頼親初メ一方ノ明ク方一落行ク寄手

弥勝ニ乗テ鯨波ヲ作ツテ追討ニス中ニモ赤羽又兵
衛田野口五郎兵衛真先ニ進ニテ敵軍ノ後ヲ破ル
討ル者數十人藤沢力兵敗潰テ一返ニモ返サス四
角八方一遁シ走ル此軍ノ依御勝利己ノ輪二万二千
石全ク御手ニ入伊奈并高遠二万五千石都合三方
七千石餘ノ御領地ナリ是全ク後々テ可被領處
ニ不慮ノ儀ニテ己ノ輪壹萬二千石ヲ真田安房守方
一遣ナル其故ハ一年太閤秀吉公小田原北條家ト和
睦ノ事アリ其節上相兩國ノ入相ノ知行所双方國切

ニトノ約束ニテ改ムル真田氏領地三方石北條家(附
ウル真田ノ替地無之故伊奈ノ内己ノ輪一方二千石秀吉
公御借真田氏一遣サル己ノ輪ハ保科家御領和正
替地ノ八重テ從家康公可被遣旨御約束ノ處ニ終
ニ不被遣ナリ彈正公新參衆タルヲ以テ替地ノ後御
願ヒ難成ナリ

一 保科正直公家康公御妹尊ニ被爲成事ハ天正十二
年申七月從巴崎高遠(御妻ハ此姫君ハ家前松平
三郎ト云仁)嫁之玉ヲ松氏ハ元來櫻井ト云(ル人高家

ニテ在之カ子孫断絶セリ此故ニ家康公御計イニテ又
平三郎カノ櫻井氏ノ家各々今續ラレ然ルニ平三郎早
世ニ(則弟與次郎)再嫁ナサル是ニテ御息數多儲
玉ヲ與次郎死去以後保科正直公(嫁之給ヒテ御子
數多御出生ナリ

小笠原信濃守長時導并子息貞慶ノ事

一 小笠原氏ハ其先清和源氏ノ枝流ニシテ中頃ヨリ信州
松本ニ居住スル事年久シ然ルニ大膳大夫長時代ニ至テ
甲斐國武田晴信ト鉾楯ノ事アリテ於信州所之合

戰數度軍ノ勝敗時々ニ替ル時ニ

寫本三國之

信州

ノ軍小笠原長時大ニ敗軍ニテ居城(奔走)
ス武田ノ暗信ハ其比本朝無双ノ謀勇智策ノ兼備ニ
タル將ナル故長時國ノ潰苦ム事ヲ顧ス迷自欲憤數度
出陣スル事幾度ト云、數知ラス因茲國民貪クニテ諸
卒軍役ニ疲勞ス事ヲ推量テ急ニ兵ヲ遣メテ長時ノ
城ヲ圍ミ以和敵ヲ方便避勇氣無相違城ヲ請取リ
長時ヲ追出ス是ヨリモ穿浪ニテ上方(登リ)攝州越茨
川ノ邊ニ篋居セラル此時小笠原流七冊ノ繕ノ書其以後越後

長時自筆ニ書之ト云フ

一下リ長尾輝虎ヲ賴ミ本領(歸國ノ事)ヲ計ラルト云、
氏不許依之北條氏政ヲ賴ミレケレ氏中々本領歸參ノ
事不思寄躰ナレハ其ヨリ陸奥會津ノ領主芦名盛氏
ヲ便リテ奥州(立越)伊南伊北ノ郷ニ居ス小笠原家
往古ヨリ高家ニテ其上給法ノ家タルヲ以テ盛氏大ニ喜
家臣星倫中ト云(ル者)ノ居宅(招入)念頃ニモテナシ本國
歸參ノ事何トソ謀シ迴ス(キ)由申サレケレハ長時モ
甚夕喜ハレケル斯テ盛氏近臣シ一人遣テ長時(附置)
給法ノ大事ヲ令習學子ト云(リ)其後長時ハ會津南

ノ山星備中居宅ニテ死去セラルルナリ

或説ニ長時信州ヨリ
穿浪ノ節供ニテ出テ

ル節等會津ニテ来リケルカ如何思ヒナリ
主君長時ヲ指殺シ其身モ自害スト云

因茲御息貞慶會津シ

退キ參州世崎ニ至リ徳川家康公(御歎申上ラレテ

レハ則御扶助ナサレ暫ク世崎ニ住マラル其以後信州

松本小笠原家ノ代々知行所ナルヲ以テ奥平九八郎シ

指添ラレ貞慶ヲ松本(遣サル此節本ノ小笠原當

雪ト云者押領シテ居ケリ是ハ長時ノ甥ナリト云追出

シテ貞慶ヲ松本ノ城至ニ居置ル當雪ハ越後工落行

ト云或説ニ小笠原長時常々側ニ仕ハレケル妻ニ于習ト

云、女アリ長時穿浪ノ以後ニ彼妾男子シ産リ是貞慶

ナリ長生テ後長時ノ子タル由シ母云含シカハ貞慶京

都工登リ公家工便リ小笠原ノ嫡々タル旨シ云フニ依テ

ハラクノ公家衆ニ扶助セラレテ後ニハ公家ノ聲トナリ男

子儲是兵部大輔ト云其縁者等取計イテ家康公(

言上之種々御歎キ申スニ依テ御威勢ヲ添ラレ松本

一遣サル氏云、兩説ニシテ分明ナラス追テ考(書加フヘシ

一信州衆ノ内小笠原貞慶真田安房守木曾左馬次三

人ハ大関秀吉(通シ家康公ニ叙シ中ニモ小笠原貞慶事

家康公御恩俊深々蒙リ之身ノ今秀吉公ノ威勢ニ恐
レテ忽々御敵トナル莫非人倫之道可耻事ニヤ斯レ
家康公木曾妻子城へ御手遣ハ天正十二年申九月ナリ城
取詰ル處ニ秀吉公太軍ヲ遣之後詰セラル依之寄手
人数ヲ引奉木曾路地形悪ク及難俊保料弾正公へ
殿リシ各々ト申サル是故ニ惣軍ノ後ニ備ヘテ退玉フ
御内ノ衆手負討死多之後殿ハ無恙御引取ナリ

一 真田安房守事毎度御約束ニ信濃一國可被下ト
ノ義ナリ然レ氏御相違工(今般世崎工御禮ニ登城致
様ニト被仰遣ケルニ御意ニ不從依是上田城(取懸攻
玉フ先手ハ内膳足田管沼小大膳保料彼是都合七頭
ナリ正直公ニハ真田ト縁者スルシ以テ後ニ扣(サスル板
城(押寄攻ルニ城中堅固ニシテ手サス事ナラス引取
ントスレハ喰留ル躰ニテ引モ不叶無詮方彈正公(後殿
ヲ望ム正直公御返事ニ何方ニテモ強カラシ所ヲ請取
可申トテ則入替ラセ給フ御人数堀槽ノ下(付ケルトキ
真光ニ進シタル御子柴氏ノ某カ指物シ城中ヨリ引拔テ
取ル取ラルト等シク堀ヲ兼内へ飛入リテ指物ヲ取返シ

當敵ヲ討テナシク立歸ル是ハ勸シ見ル人奇妙ノ勸
トテ目ヲ驚ス榑城ヲ卷ホユニ人数シ二年ニ備（引取
玉ヲニ款付慕殊ニ野伏多シ此時赤羽又兵衛等後軍
シ下知之敵ヲ追拂ワテ静々ト退ク此様子ヲ脇ニ見
聞シ保科氏小勢ヲ以テ殿軍不款ノ夏ナリト沙汰ス
ルナリ此事世崎ノ城下ニ犯哥ヲ書テ立タリ

○保シナメハニニタモ足スシテ二年ニ成テ引ハシレ者

高遠松本取合ノ事并ニ小笠原貞慶敗軍之事

一 信列松本ヨリ小笠原貞慶三千ノ人数ニテ天正十三年

乙酉十二月三日國ヲ出馬ニ則日高遠ノ城（押寄ル是家
康公工御手切ノ印ニ保科氏ヲ攻落サントナリ高遠ニ
テハ近頃打續天氣悪ク寒甚々敷ニテ敵斯急ニ寄
ヘシトハ不思設トコロニ境目ヨリ早打ニテ從松本大軍ニ
テ寄來由注進ス依之高遠ニテモ俄ニ所々口々（人数ヲ
指向ラレ上伊奈衆（モ被仰越候（ハ俄ノ夏ニ急ニ馳來
ラス下伊奈郡ノ士トモ當國竜崎工出張ニテ防キ戦
フト云（ハ不叶其場ヲ引取天龍川ノ橋向ニ木戸アリ
於爰又防戦ス高遠方平井半小兵衛奮戦ニテ不退小

笠原方松崎善兵衛城取集久ト云者氏平井午トハ
兼之知人ニテ心安カリシカハ早々ヒキ退ケト異見ス小兵
衛馬引寄乗ニトス馬ツケスニイニテ不乗城取松崎カ
云ク馬シ捨テ遁ヨト達テ諫ム平井午終馬ニ打乗退
云松崎城取等ハ元來信州伊奈郡内己ノ輪地士ナ
リ此節己ノ輪ノ者共松本一順ヒ來ルナリ此故上伊奈衆
直ニ高遠ノ城一來ル莫不叶諏方一廻リ藤沢一出テ城
工遅參多工一正直公御心ヲ置ル斯テ松本勢乗勝テ天龍
川ノ橋ヲ越テ西ノ沢ニテ押詰ル城方防兼テホコナ所

工引退キ於此有無ノ一戦ニテ死生シ分ツヘニトテ疾懸
タリ敵ハ弥機ヲ得テ鉾地除ノ難所シコ一建福寺ノ
寺内一満クテ鉾地町一モ先午ノ小笠原勢早込入ル是
ニ城方ノ勇士ニ赤羽又兵衛トテ數度ノ場數譽アル者
アリ鉾地町ヲ堅メ居タル人々ニ向テ云ケル先午ノ味方於
所ニ防戦スト云ヘ氏競立タル敵工一德ニ無術ニテ是ニテ退
キヌ若又後シ恃ニテ一足モ退ハ後ハ下リ坂ニテ敵ヲ上ニ請
テハ防ニ便リナシ其上殿ハ跡ヨリ御覽ナルソ面々討死ノ場
所ハ爰ナリ臆ニテ笑ハレ玉フナ先陣ヲサ一突崩サハ必定

軍ハ勝ナシノ敵ノ旗色ノ悪サヨリ諸卒ヲ勵ニ真先ニ進ム
大将正直公ニモ六地藏ト云所ニテ出馬アリテ文字御纏ヲ
推立サセ床札ニ御腰ヲ掛ラレテ軍使戦ノ様子ヲ御尋
方クン午賊リ軍ノ御下知ラサレテ松本勢ホコ子町ニテ
攻入り城ノ跡ヲ見マレハ保科内藤兩家ノ旗幕城ノ四方ニ
張立並ヘタル夏透間モナク其上白山堂ノ森ノ内ニ人數アリ
ト覺ヘテ木ノ梢ノ間々ヨリ白旗數十本見ヘケレハ寄
午案ニ相違ニテ如何サテ是ハ内藤大和義輪勢カシ引率
ニ竈城ニ疑ヒナシ若伏兵ヲ構ヘテ後軍ヲ進ル事モヤ

ト俄ニ疑機ニテ進ミエヌ爰ニ小笠原勢ノ中ヨリモ薄井
助藏ト名乗テ山伏出立ノ大男今日ノ一番鎧吾ナラ
テハト廣言吐味方ニ五六間先達テ小踊ニテ進来ル
赤羽又兵衛迄ト見テ鎗取直ニ立上リ先進助藏
ヲ手ノ下ニ突伏セ續テ来ル敵軍ヲ散ク突立又兵衛
ニ續イテ田野口五郎兵衛金子左近等聲ヲ懸テ突
崩ス畑善右衛門薄井カ首ヲ取トス又兵衛制ケルハ
ケ様ノ節敵ノ首トル法ヤアル打捨セヨト云ケレハ尤成
ト同シツ、敵軍ニ突テ懸ル貞慶ノ勢ハ目ニ餘ル程ノ

大軍ナレ尺赤羽金子畑田野口等ノ勇士トモ重義輕身
命排戰ノ雌雄未分處ニ権現ノ森ニ居ケル上島河兵衛
山半下リ居テ敵ノ形勢ヲ竊見ルニ味方勝軍ト覺ヘテ
敵軍色メキ立見之河兵衛時分ハ今ソ鳥銃ヲ揃揃鯨
波ヲ作テ放セヤト大木小木ヲ打タキ同音ニ凱歌ヲ
アケ鉄炮ヲ打出ス僅カ三十余人ノ足輕ナレ尺山彦谷テ
寄手是撓天ニ扱コヲ敵ニ方便レ後ヲ逃サケルハト云程ヲ
アレ後陣ヨリ崩レ立ツ此躰ヲ見ルヨリモ城方益々勝ニ
乘呼叫ニテ攻戰ヲ敵軍大敗走ス元ヨリ此鉾地除細道ハ

一方ハ山高クシテ登ルニタヨリナレ下ハテ川トテ水底早キ
大河ナリ此細路へ北懸前後不覺ニ込合テ次第ニニ
重リ逢フ斯ル處ニ山上ニ設置タル石ヲ一度切放シ
ケレハ何カハ以テ洩モツヘキ將基タシラスル如クニツ川へ
打落サレ討ル者數知ラス折節臘月三日テ寒風甚
嚴シクシテ石ニ中リ水ニ入シ者遁ルハ希ク御大将正直
公旄ヲ取テ諸卒ヲ勵シ真先ニ蒐玉ヲ透間アラセソ
追討ニセヨト下知ナサレ小原ノ臺ト云所ニテ二十余町ノ
其間息ヲツカス追討ニス大将正直公士卒ヲ馳拔路ニ

御馬ヲ立テテ旄振廻是ヨリ先ハ一人モ出ヘカラス思フ
子細アリ本^木立ノ松原ヲ縦横ニ馬ヲ兼ヘシト下知玉是ハ
敵ニ小勢ナルヲ見セシトノ御計策ナリサレテ敵軍ハ返
シモ不返我先ニト逃奔ス因茲彈正公克鯨波ヲアケサセ
テ於其場書簡ヲ認メサセ同國諏方殿ヘ遣ハサル
其狀至諏方ト等ク從諏方飛脚ヲ以テ同崎ヘ言上ナリ
家康公此旨被聞召大御感悅ナリ然御旗本面々
評判シテ云ク保科氏ハ雖建勇謀文道ヲ不辨エニ
書文弱聞ユトナリ是ハ諏方ヘ遣サレケル書文ニ今日

小笠原貞慶以大軍當城ヘ寄来ル處ニ遂防戦則得
勝利随一ノ敵數多討取追崩シテ從其許被出加勢
可被討留者也此文内加勢ト如何人數ト可書事ニヤ
ト沙汰スルナリ

一 此一戰小笠原人數三千餘城方八百ニ足ラヌ僅ノ兵ヲ以テ
防戦ヲ遂敵數多討取得勝利二十町余追討ニ玉フ
更早竟彈正公ノ謀策深キニナリ且常ノ近信勇者
遠嬖倭給ヒシ天運忽ニ是ニ現スルナルヘシ第一謀城ノ
四面内藤ノ旗幕ヲ張或ハ立込ヘテ置又文明寺弟子

景印ト云、僧ニ出家十人計指添、白山堂、森へ遣、兼テ用意、紙小篋或ハ大盤若、經文ヲ崩シテ是ヲ竹木、棹ニ結付テ、篋トナシ、茂リタル木ノ間ニ立置或ハ持テ歩行ス是、文明寺宗化ト云ノ謀ナリト云、又上島河兵衛ヲ權現ノ森へ遣サレシ事甚深ノ計策ナリ是ハ正直公先手へ御使日向惣左衛門齊菴ト云ト云、者ヲ遣サル途中ニテ誰レ云トモナク上島河兵衛事權現ノ森へ行ナハ大ナル方便ト可成者、ヲト云フ惣左衛門尤ト思、ケレハ詞方ヲ見ルニ人モナシ、菟角大將へ告シト思ケレハ取テ返シ此趣申上、彈正

公尤至極ナリト御意ナサル折節、河兵衛事敵軍イロクリ攻来ルト風聞アル依之荒上ト云所へ足輕三十余人引具シ鳥銃ヲ持セ行ケル彈正公高所へ上給、荒上ハ御向、旄ヲ權現ノ森ノ方へ振セ玉ハ河兵衛相心得路ヨリ直ニ權現ノ森へ行、謀ノ首尾ニ相合リ皆是古人秘處ノ術奪氣ノ謀ナルヘシ既ニ松本勢、針地町マテ攻入シ時城中ヲ望見ルニ内藤家ノ幕ヲ張リ、篋トテ見ヘシカハ衆人驚、白山堂、茂シノ間ヨリ、篋數十本、翻テ見ヘシカハ衆人驚、心、目、ス、ハ、ヤ、篋、輪、ヨリ、内、藤、来、テ、ウ、ヲ、合、セ、方、便、テ、爰、深、

誘入レ後ヲ^{ナニ}進リ前後ヨリ指狭シテハ叶フマシト以軍使
此旨本陣へ云遣シ皆疑氣シテ色メク處ニ先手突崩
サレテ敗北ス斯ル折シモ上ノ山権現ノ森ヨリ鯨波ヲ
作リ鳥銃ヲ中軍ニ向テ打出ス扱コフ後ヲ討ルハト
一度ニ咄ト崩立鉾地除ノ切所ニ行詰ワテ爰ニ石ヲ
討レ川へ落テ水ニ溺ル者數シテス扱城方テハ土井万
右衛門云侍一人討歿ス飯島治右衛門云者薄井助藏
カ首ヲ取テ入實見脇ヨリ其首ハ赤羽又兵衛鎗付タル
者ノ首ナリ拾イタルカト云テ笑フ彈正公其モ鎗下ノ高

名ト云先ヲ悴^ヤト御意ナリ眞ハ打捨タル首ナリ然レモ
此砌リ勵セラルヘキ爲^ニ如斯ナリト被仰ナリ次右衛門
事是ヲ言立シテ越後へ行身上在付ナリ

一 井深茂右衛門事爲武見弱手天神山遣サル處ニ
敵間近ク付慕テ来ル故川ヲ越城へ歸ル莫不叶テ川
河原ヲ千鳥懸ニ馬ヲ乘廻シ敵ト駭合テ軍終ルマテ
河原ニ扣へ居ル是ハ茂右衛門川ヲ涉リテ淺瀬ヲ敵ニ
知ラセシ莫ヲ慮リ如是ト云連錢芦毛ノ馬ニ乘シトナリ
正直公ハ武見茂右衛門遲^キト^キ殊外待カ子サセ玉イ

シナリ扱又鉾地町ノ戦イハ赤羽又兵衛事勵諸卒盡シ
粉骨一番鎗ヲ合敵ヲ撃其上盡粉骨大軍突崩ス事
早竟又兵衛投身命抽衆タル働キノ故ナリ今年卅七歳
ト云フ又兵衛ニ續テ田野口五郎兵衛元未上刃
兼輪者金子左近
畑善右衛門等死ヲ顧ス奮戦シテ敵ヲ突立克トキヲ
アケテ追討ニスト云ヘリ此日極月三日テ雪露交ニ雪降ラ
寒風痛肌ニテ川ノ水激濁テ洲瀨モ不見今ヲ云ニ弱手
寄手涉ル莫不叶川邊ヲ尋テ見ルニ何ク淺瀨凡見工
サル處ニ大手ノ軍寄手敗軍ト聞ヘシカハ如何ハセント密

メキケルカ誰追者モナキニ周章騷テ崩北ル實モ古人詞ニ
一陣敗テ殘黨全カラストハ此事ヲマ可謂爰ニ何者ク讀ケン
一首ノ高札ニ書テ松本城ノ大手ニ立タリ

○高遠ノニフノ川風ハケシクテ破レテ北ル小笠原カナ

一 彈正公ノ御人數百ニ不足事ハ上伊奈衆ハ直ニ高遠ヘ馳
来ル莫難成ユ一諏方ヘ廻リ藤澤出ケルユ一遲參ク具上
敵大軍ニテ所々手分シテ攻来ル由申ケレハ方々口々請手
トシテ人數ヲ指向ウル大手西ノ澤ノ戦難儀ノ由追々注進
シケレハ正直公モ御覚悟ナサレ城中ヲ御出馬アリテ

云地藏ニ御馬ヲ立ラレ床机ニ御腰掛ラレ方ニ御下知
ラナサル扱文明寺宗化城中ニ居テ種々謀ヲナシ以使
彈正公へ申上ラレケルハ大將軍ノ場所ハ其地テ候フ必モ後へ
退カセ給フナ運ハ天ニ任セラルヘシ左アリトテモ能ク謀畧
ヲハナシ玉へ御簾中ノ御事可被任愚僧其許御自害ト
見ハ御前ヲ奉截城へ火ヲ掛拙僧モ自殺スヘシトナリ
依之彈正公御心ヲ易ンセラル御前ニ伺公ノ侍十餘人
アリシカ先手ノ様子見テ參レトテ一人二人ヲ遣サレ後ハ
侍トテハ一騎モナシ然ル處ニ先手ノ軍味方ノ利運ト見

へテ鯨波ヲツクツテ追討ニス於是彈正公御馬乗レ再拜
ヲ取テ軍士ヲ勇メ小原ノ臺マテ追討ニナサルト云

一 文明寺計策テ城中ニ立並へ張廻シタル内藤ノ旗幕
事是ハ先年内藤大和方ヨリ友野十郎左衛門ト云者ヲ
頭トシテ五百余人御借ナサル程過テ友野暇ヲ申請夜
北ニ簾輪へ歸ル五百余人ノ者氏追々ニ退歸リシ時簾幕
其外兵器捨テ歸リシニ今斯方便ノ第一トナル莫不思
儀ノ事ナリト云へリ

一 此度ノ一戦ノ次第細ニ岡崎へ言上ナサル家康公御感ノ上

為上使三宅弥次兵衛ヲ高遠へ遣サル小勢ヲ以テ大軍ニ
討克敵數多討取ルノ條甚ク感シ被思召旨御褒美
御感狀并菊長ノ御腰ノ物御鎧一兩被進之則御頂戴
ナサレ於城内御上使有御馳走三宅氏被申ケル此度ノ
御合戰俄カナル事ニ御人數モ不揃由然ラハ御内ノ衆何
茂可被盡粉骨ト存候中ニ毛抽出働キノ衆ハ誰ニテ
有之候ヤ罷歸リ為言上ナル由正直公御挨拶如仰
令度ノ一戰侍ハ申スニ及ハス悴者中間ニ至ルテ一人トシテ
手ニ合サル者無之候乍去先ツ鎗一本ヲ以テ大軍突キ

崩シ得勝利由被仰述三宅氏其如何仁テ候マ鎗一
本テ御利運ハ拔群ノ働ト相見ヘ弥敷事也正直公仰ニ
赤羽又兵衛ト申ス吾等秘藏ノ勇士ナリ彼ガ鎗一本ヲ
以テ敵ノ先手突崩シ候是ニ續テ皆ク投身命テ相働キ
入崩シ又外ニ智謀ノ者一人有之ト上使ノ曰彼ノ衆參會
申度旨ナリ其時文明寺ヲ御前へ被召出三宅氏申サレ
六是ハ御出家カト彈正公如何ニモ其通候彼勇士勝テ
智計謀畧ノ者ナル由三宅氏トテモノ儀ニ又兵衛ニ參會
申度ト御答ニ又兵衛事深手故中ニ登城難成不懸

御目残念ノ由ナリ上使ノ曰左候ハ彼宅へ参へキ由正直公
仰ニ見苦敷茅屋御腰掛ラレカタク由上使其段少モ不苦
迅崎ニテ御尋ノ時申上ル為ナリト左於ハ吾等御同道
可申トテ先へ御出上使ヲ待請玉三宅氏則又兵衛居毫
へ来リ玉イ又兵衛深手工へ於寢間懸御目上使仰ニ
希代無双ノ働感入ナリ参會ノ印ニ盃事可致トテ盃酒
及三獻三宅氏盃又兵衛ニ賜ル又兵衛盃頂戴仕後上使
曰何ソ印ヲ遣ニ度存スレモ旅宿事故手本ニ何モナシ
彈正殿御物語ニ御自分鎗一本ヲ以テ大軍ヲ突キ崩

ニ被得勝利由兼ル吾等秘藏ノ鎗ヲ可進トテ十文字ノ
持鎗ヲ賜ル則頂戴ス斯テ上使ハ御歸リナリ此鎗又兵衛
秘藏ニテ持鎗ニスルナリ

一 保科彈正公迅崎へ御駕入被成天正十四年戌春ナリ士
七十騎召連ラレ正直公鬚ヲモ不刺髮ヲモ結玉ハス上ニ
ハサシコト云者ヲ被為着馬ニテ迅崎ノ町へ入玉ヲ御供面
々斯通リナリ町人原其外見物衆田舎モモストテ大ニ
笑フ旅宿ニ入セ給テ翌日御登城ニハ御身ヲ清メ花ヤカナ
ニ御裝束長上下小刀ヲ引繕テ御出仕ナリ御供面々

之皆其々ニ出立ケルハ見ル人毎ニ昨日ノ誹ヲ捨テ今更驚
感ス七十疋ノ乗馬過半各々ニ進セラルヨシ

一 天下一統ニ家康公ニ奉歸伏テ以後諏方高遠境知行所
及訖論此論地ハサリコト云所立者石地テ境目ナリ諏方
殿ヨリ諸役人ニ遣賄賂種々手入ヲナス高遠ヨリハ何御
頼モナシ利ヲ持ナカク高遠方負ニナルヘキ由風聞アリ依
之正直公甚ク御立腹ナサル御賢息正光公甚四郎肥後守被仰上
ケルハ某ヲ酒井左衛門尉方ニ遣サレ候論地埒明可申
少存出タル事御座候由彈正公御意如何様モ宜

計ハレヨトナリ因茲正光公酒井氏ニ御出ナサレ左衛門尉
殿ニ御直談ニ被仰述ケルハ今度諏方高遠境目論地
儀今以埒明不申候彼地高遠領紛無之候得共公
所儀ニ指扣罷在候傳兼リ候諏方ヨリハ御役人
中ニ遣賄賂種々手入候由致凡聞候左アス論地ノ
儀大方諏方ノ利運ト相見候フ就是一年高遠領伊
奈郡内己ノ輪一万二千石上ニ御用ニ立替地ハ追申請
答ノ處何ノ御沙汰モ無之候是ハ真田方ニ替地ニ御
指被成候此儀委曲其許御存知ノ前細申述示

又候唯今マテ御催促不申上モ所存有之指扣候然ルニ
今度境目サリコノ論地諏訪方重ク非公事ナルヲ御取上
被成候事乍恐可有斯儀ハ不存免角論地儀任置
上替地一万二千石御訴訟可申上候間偏御自分ヲ奉
頼由ナリ左右衛門尉被聞届御申ノ旨尤至極ナリ少
内御扣候ヘトテ早速役人衆ヲ集メ信列サリコノ論地
儀ハ高遠領ニ無疑證據アリ唯今致令儀サレヨト被申
渡依之則座ニ埒明高遠領ニ議定シテ御利運ナサル
正光公御歸宅右段ノ御物詰被仰上正直公御意歳

若ケレ尺深智程感入ナリ吾等此歳ニナレ尺不行當實ニ
行未頼母敷事ナリト甚ク御悦喜ナサル

一 天正十八年家康公ヨリ小笠原貞慶方へ御尋ニ松本ノ知
行高何程有ヤト御答ニ三万石有之由ナリ實ハ八万石ノ
餘有之因茲下總國古賀へ三万石ニテ貞慶ヲ遣ハサル
是ハ前ノ不義ヲ以テ知行御削ナサルト見ヘタリ松本ハ方
石ヲ石川出雲守教正同玄蕃頭ニ被下ナリ

一 慶長元年家康公ヨリ高遠へ御尋ニ知行高何程ニテ
有之ヤト一万貫有之由被仰上伊奈半郡八二万五千石

餘アリ然ルニ斯申上之ル、夏早竟公役六、敷被思召テ
ノ義ナリ其後總列田子一万余石テ御所替ナリ是ハ
大ニ分アル事ト見ヘタリ此節家中ノ士衆ニ田子一御供仕
ツラサル者多シ其後慶長五年ニ再ヒ高遠へ御所替ナリ
二万五千石本ノ伊奈郡御拜領ナサル

一 今年石ノ原御陣徳川秀忠公中仙道ヲ関ケ原表へ御
進發因茲肥後守正光公道儀公御事御供テ御出陣ナリ
於高遠肥後守正光公御加増五千石御拜領ナサルハ慶
長 信列松本ノ城主石川玄蕃頭没落セシ以後松本ヲ

松平丹波守ニ被下七万石ナリ殘地二万石有之内諏方殿へ
五千石高遠へ五千石拜領ナサルト云

一 慶長十八年小笠原兵部大輔秀政貞慶子息信列飯田ヨリ父
祖ノ舊領地同國松本へ移之ルト云ヘリ翌十九年攝州大
坂御陣ナリ兵部大輔殿ハ信濃衆ノ旗頭

一 大坂表へ正光公道儀公御事兩度共ニ御出馬シ元和元年
卯夏陣ハ赤羽又兵衛事御雇テ被召連此分ハ又兵衛歳
未六十二至ラサル時或日登城シ道儀公ノ御側近ト伺
公ハ正光公御意ニ珍シシヤ又兵衛ト其時慎ニテ申上

ケルハ私事歳老候ニ付今日世悴武兵衛家督申付御
知行三百三十石并組ノ侍共ニ引渡シ私事隱居仕候是
ヨリ御奉公ノ儀武兵衛可仕ト申上ル殿様御意ニ從
此方心付免許スヘキノ處ニ唯今マテ及延引候隱居尤至
極ナリ依是隱居免ニ知行二百石取スルトノ御意ナリ又
兵衛申上ケルハ御奉公迷惑ニ存シ隱居イタシ候御知行
申請間敷由辭退申上ル重テ御意ニ左ニハ非ス其方ハ
措切ナリキ定テ武兵衛共ニ左アラシ依是知行トラスル心
安ク酒ヲ吞候トテ二百石隱居免被下シ又兵衛御請

ニ忝儀然ラハ可頂戴仕旨ヲ申上ル

一 赤羽又兵衛事正直公正光公兩殿様諸事御情深ク被
召仕候莫彈正公御代數度ノ戦功盡忠義中ニモ天正十二年
小笠原貞慶高遠亂入節鉾地除一戦ニ抽衆テ無比類
勳キ工ハ大軍ヲ追崩シ正直公成御利運此一戦ノ様子
結城少将秀康公<sup>後越前
中納言云</sup>被御聞及又兵衛方へ被御狀下賜
高祿可被召置旨種々御招ナサルト云ハ凡又兵衛曾
不兼引賜ル處ノ御書忽火中シテ燒捨テ云クク様
御書子孫傳ヘテ必シモ後孫至リ普代主君不足

忠義ヲ失スル者トテ義ヲ子孫マテニ残サレシカハ
正直公モ被感忠義深珍御秘藏ナサル正光公御代至
テモ如前ク御惠深シ大坂御陣元和元年卯四月赤羽
又兵衛六十七歳テ肥後守正光公御供仕ル此時節又兵衛
隱居ナレ氏教度ノ武切アリテ物馴ル老武者ニ御雇
ニテ召連ウル

一 大坂表ノ御先手ノ内神原遠江守信濃衆組頭也并藤田
能登守軍奉行ナリ信列衆ハ生駒山根ヨリ段々陣取
一 正光公御陣屋ノ向フニ砂山アリテ城ノ方ハ不見砂山上ハ

城見ユル場所ナリ小笠原秀政ノ陣屋モ此通ナリ

一 元和元年卯五月六日ノ早朝保科正光公御内ニ保科三九
衛門ト云者楊子ヲワカイナカク砂山上大坂城ヲ望見
玉造口ヨリ何ヤクニ黒物見ユル因茲立歸リ正光公へ
此由申上ル殿様御意ニ又兵衛行テ見ヨト是ニ又兵衛
彼山へ登リテ見ルニ遠方ニ老眼ニテ難見届早速立歸
申上レケルハ老眼ニテ分一圓不見定然シ若者共申ラ
兼ルニ無疑敵ニテ可有之由早ク御用意有ヘシトテ御膳
御急御人数ヲ早ク又度仕レト御下知ナサレ正光公御

自身御出御覽ナサルニ敵村ニ見テ平野ノ方行斯
處ニ鎧武者ニ騎通ル將軍様御武見ノ衆又農因幡本多
百助ト云仁ナリ依之正光公使井上布左衛門様子ヲ兩人
ノ衆ヘ御問合ナサル兩人答ヘテ云敵ナリ油断スルナト是
ヘ急ニ御支度ナサル御先ヘ赤羽又兵衛ニ御旗御頭被遣
此御旗ニハ赤羽清七郎ヲ御付ナサル之又兵衛事御旗
ヲ持セ御人数ヲ連テ馳行處ニ敵早ク引取原クナワテ
引後タル敵一人葦谷地ノ中ヘ隠レ居ケルヲ小出村ノ足輕
藤藏ト云者鳥銃ニテ打殺シ首ヲ取又兵衛御旗ヲ持

立歸ル中途ニテ正光公御出馬テ推来リ玉ヲ奉行逢
テ則チ藤藏討取ル處ノ首ヲ入御覽又兵衛申上ケル敵
軍早ク引取候テ残念仕合存ナリト扱御歸被成上
田角左衛門ト云士ヲ御使トシテ小笠原兵部太輔殿ヘ
被仰遣ケルハ今朝仕合近比残念至候其許御陣所別
條無御座候哉爲御見舞以使者御左右兼候申入ケル
此時兵部太輔殿御陣屋ニテハ家老諸頭各々召集シ
兵部殿ニ床机ニ腰掛在テ大キニ御立腹折節ナリ是ハ
小笠原家ノ諸卒此敵出タル事努ク不知テ斯ノ通ナリ

兵部殿正光公ヨリノ御口上聞シ候テ則角左衛門ヲ御呼
出シ委細事ナク其テハ誰ハ手ニ合候ヤト角左衛門申ク
ルハ主人方ニテモ少ク遅ク見付候ニ存様モ無之然赤羽
又兵衛旗ヲ持セ一番馳行敵ヲ追詰引残りタル奴原少討
取罷歸リ候ト申述ル是ハ角左衛門餘勢ニ云也兵部太捕殿
此由御聞ナサレ忽チ御面色替リ以テノ外憤リノ色見レテ
御内衆へ仰ラレケルハ皆共ハ能モ寢伏居テ敵ノ面々見ス
柔弱至極ノ者凡ナリト其テ御息信濃殿被仰ケル常々
軍令嚴シク申付ル故陣屋ノ外ハ面出モ不仕是ニ敵ノ通

ルモ可存様無之上事ナリ兵部殿仰ヨシ此上六所存ル
者ヲト齒咀ヲナサレ座ヲ立玉フ正光公へ御返答ナクハ
角左衛門罷歸リ此ノ趣申上ル正光公御笑ナサルト
兵部太捕殿ケ様ニ御セキナサル莫之父貞慶高遠ハ
乱入テ大ニ敗走セラレケル事日比無念ニ思ハレケル折モ
アラハ一般高遠ヲ跡ワフサン者ヲト詞ニモ出サレシカ
今度大坂表ニテハ信列ノ旗頭ナリ一番遂高名七父ノ
耻辱ヲモ雪ント深ク思合マレケルニ上田角左衛門カ詐
言ヲ聞真フト心得大ニ憤リ明日ハ遂是非有無一戦可分

死生所存ナリケルハ新ニ軍令ヲ出シテ云ク一騎懸ニモ懸
合一人ナリ氏敵ニ打合候様ト被申渡シトナリ

一 翌七日未明ニ赤羽又兵衛大坂天王寺口ニ誥寄前ニ小高

土手アル所テ馬ヨリ下リ居テ城ヨリ敵ノ出ルヲ相待

處へ保科彈正忠正貞公

彈正忠正直公御次男
肥後守正光公御會身

ニモ此所御出ナサ

ル柴助右衛門モ爰へ来ル又兵衛彈正殿へ申ケルハ人数不
足無之候宜時分ニ吾等聲ヲカケ申サニ其刻一同打出
追様ニ鎗ヲ入突崩ルカ能者ヲ候ト語リ居ル處ニ
如案敵数多キ手ノ向ヲ通彈正殿寂早可出キ哉ト

又兵衛答テ云ク未レ早ク候能時分聲ヲ立候ハント押留
サレ氏彈正公待兼給テ打通ル敵ノ中程へ咄ト呼ヒテ打
出シル是故皆レ一同突テ懸リ鎗ヲ合セ攻戦互ニ入
乱レ雌雄イマタ不分處へ小笠原兵部殿同信濃殿右近
殿父子三人至從十四五騎ニテ手ニ鎗引提ク間原ナワテ
馳来リ此攻合ヲ見テ真一文字ニ蒐通ルヲ又兵衛見
テ兵部様カト詞ヲ懸レハ中ニト答ヘラル又兵衛カ云ク大
將軍ノ蒐ル所ニ非スト云ハ兵部大捕殿何事ヲ云フ又兵衛
唯能見ヨクト曰イテ大勢敵引退真中へ親子三人至

從共ニ乗入^レ火出^レ程奮戰セ^レケルカ秀政兵部大捕
ヲハ敵七八人ニテ鎗玉^ニ指上^クタル信乃殿御一所^ヲ討死
ナリ右近殿ハ湯中^ニ切倒^レ給^フ既^ニ危ク見^{ケル}處^ニ普
代ノ郎等蓋^ニナリテ切^レ右近殿ヲハ奉救^シ此節小笠原
家中^ニ名譽ノ勇士大カノ者アリ小宮主悦^ト云^フ後馳^走
来^リ主君父子氏^ニ討死ノ分野ヲ見^テ甚^ク怒^リ旬^リ持^{タル}
鎗ヲ取伸石付^ノ片手^ニ握^リ左右ヲ拂^テ退行大勢ノ敵^ハ
蒐^入奮戰^シテ軍ヲ破^リ終^ニ主君秀政ノ御死骸ヲ奪^ヒ
返^シ信濃殿御死骸ヲ尋^ルニ敵味方討死多^シテ何^レノ

其ト不見^ク今小笠原衆追^ヒ馳来^リ所^ハヲ尋見^ルニ傍^ヲ
ヲ小手指^{タル}死骸アケ^ニナリテ有^{ケル}ヲ若マ^ト見^レ正^シク
信乃殿ナリ御首ハナ^シ色^々尋^ルニ不見^ク去^レ凡^テ御將末無^キ疑
死骸ナリケ様^ニ兵部大捕殿親子無^利ニ敵中^ニ蒐^入リ
詮^ナキ討^死セ^{ラル}、夏^早竟^正光公^ハ對^テノ憤^リ深^キ
ヲ以^テ如斯^{ナリ}其故ハ親父貞慶ノ耻辱而已^ナラス
今度大坂表^於仕出^{タル}コトモナク刺^ハ昨^今兩度^ナカラ
保科家ノ者共^ニ先^ヲ越^シ彌^憤深^キ迷^懷ノ心是^ニ起^ラ忽^ニ
討^死セ^{ラル}トナリ

一 赤羽又兵衛克老年ナリ依御雇御供仕リ今度モ大坂
天王寺口ニ挑一戰ヲ薄手ニテ所雇候ニ大坂落城以後北
國ヲ直ニ信州ヘ下ル此節又兵衛歳六十七ト云

一 於大坂表正光公御舎弟彈正忠正貞公モ天王寺表御
働キノ刻御手ヲ負セラル、扱高遠衆討次ハ七人ナリ其
人々八井上金石衛門松澤主膳坂井左大夫

一 大坂御歸陣ナサレテ後又兵衛ニ五拾石ノ御加増被下隱居
御知行二百五十石ナリ又兵衛死後隱居知行二百五十石
内二百石ヲ又兵衛三男與惣左衛門被下今ノ仁兵衛祖父之

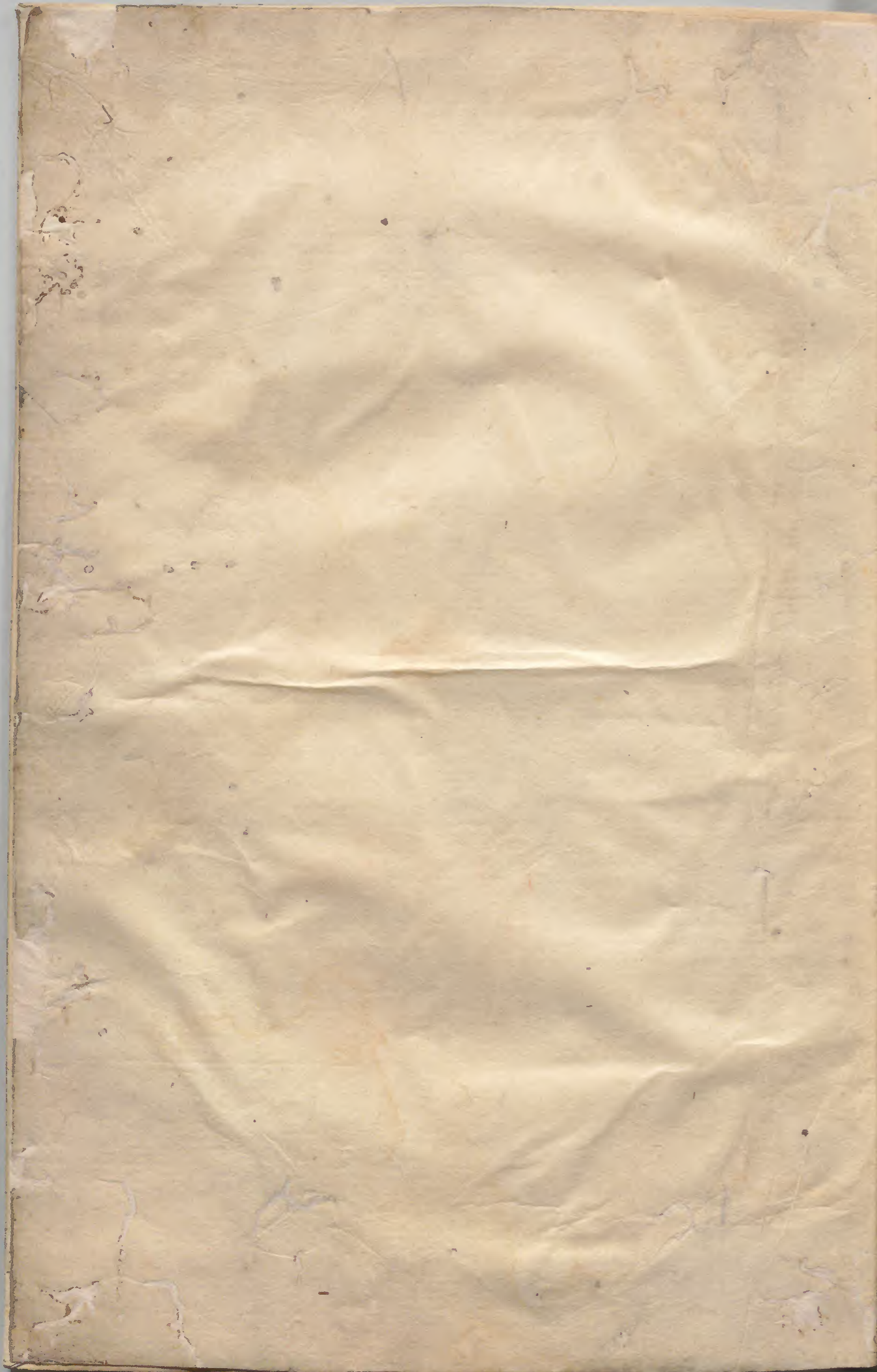
二男於次兵衛事原氏ヘ養レテ續他名ヲ殘五拾石
三歳ノ末女アリ是ニ被下置此女子ニ御知行被下置
子細ハ又兵衛病中ニ正光公度ノ御来駕ナリ末期ニ
及ニテ殿様御入遊サレ又兵衛ニ御對面気色如何
御意ナリ御答ニ最早押付持明申ヘキ由ナリ正光公
存置支アラハ何ニテモ相叶ヘトラスヘキ旨御意ナサル
則難有旨御禮ヲ申上其テ又兵衛御願申ケルハ三歳
幼女持候是而已臨終マテノ残念ノ由殿様上意ニ其
事少モ苦勞ニ存スルナ其方死後能ク御方リ可被遊

仰_レル又兵衛合掌_{シテ}奉拜今年又兵衛歳七十一_ニ病死天文十八年生
元和五年卒右此御約束故又兵衛死後_ニ隱居知行ノ内五十石三歳ノ女子_ニ被下也此女子長生中澤六右衛門嫁_{シテ}子共數多儲ノ扱此五十石ノ御知行肥後守正之公御代_ニ成諸寺諸社又ハケ様ナ_ル無益ノ知行_ヲハ召上_ラル此節五十石モ上_ルナリ

一 又兵衛惣領武兵衛事三百三十石知行_{シテ}番頭相勤四十八歳_ニ於信列高遠病死ス長男仁右衛門家督三百三十石拜領_シ直番頭役被仰付其以後羽列最上_ニ

御國替ノ節八百石ナリ其後奥列會津_ノ御國替ノ時千石_ニ被成下番頭職三十三年相務六十歳_ニ於會津





Handwritten text in vertical columns, likely in Japanese, is visible on the right page. The text is faint and difficult to decipher due to fading and the paper's condition. It appears to be organized into several columns.

