

# 目次記

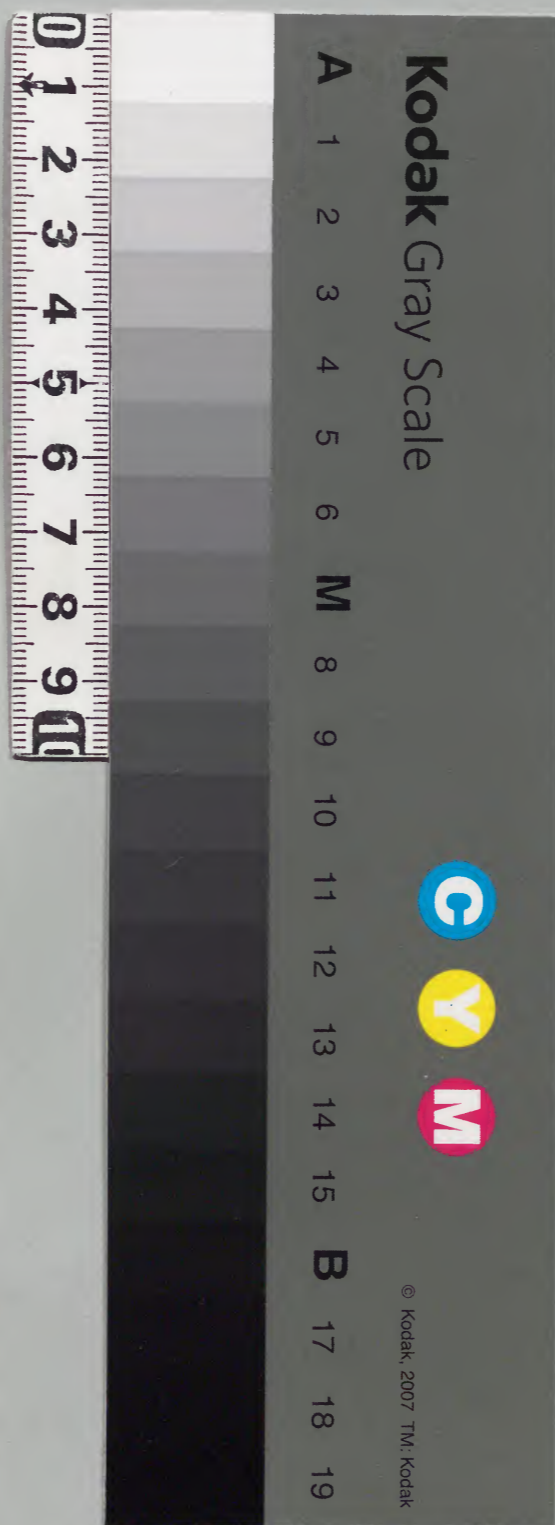
百四十六

和書  
一〇五二〇號

和書門			
類	號	函	架
類	一〇五二〇	函	一七九〇
架	架	架	一三五
冊	冊	冊	三三五

內閣文庫		
和書	一〇五二〇號	一六〇函
類	架	架
架	架	架
冊	冊	冊
冊	冊	冊
冊	冊	冊

內閣文庫		
番號	和	10520
冊數	335 (157)	
函號	160	152





朽木文庫

治承四年正月

正月

羊十四上

治承四年正月

羊十四

Faint bleed-through text from the reverse side of the page, including characters like '天晴', '四方', and '羊十四'.



嘉慶元年五月

五十五

日本文庫

内一二六六九號

嘉慶四年春上  
正月

同日

天晴北日無私

四方并内裏五射不

其穢遍滿天下之故也内裏猶有四方并是  
先例去々於人臣者有障之時不行之延久

一年

依觸禁中大死穢無四方并之由見上

託手

先手水陪膳季次齒固申刻着束帶

急目

恒銘劍長朝臣其裝束又如恒銘

兼袋緝地平緒相伴大將劍魚袋紫淡平緒



參內于時諸卿列立中門下例西上南面手來

是又有未進立前庭之間也吊加其列予又

先例欽殿即閑白已下列立南庭西上北面

於弓執殿即閑白已下列立南庭各經列後

代著執即閑白已下列立南庭各經列後

如例年公卿西三人未立章之間龍大將

白被練也公卿西三人未立章之間龍大將

實定參入經列後立加余下待臣等列訖群

臣拜舞次閑白已下右廻退下閑白小被練

退下之間大將願退居可家禮之人經我前

之時西三步退居者例也令列雖不過其前

准堂上坐勤座余及大將於弓場殿着淺履

之後可居也座余及大將於弓場殿着淺履

直退出畢左相府為勒內弁被着陣畢次參

女院余大將相共進南庭拜舞畢參御前填

之退出今日行列

先余居飼舍人等次一員六人左右將監

次前駟八人無四位次番長二人侍府坐免

次余車次余隨身雜色也

次大將居飼舍人次一員三人府生已上如恒



次番長一人

次大將車

次隨身雜色

次共殿上人二人

今日大將可參閱白拜禮之由内々有其吉

云々此亥不可必然如大饗者不論親疎行

間例也至拜禮者殊屬之人并雖為一族不

異門下之客人々能實忠教等取拜也大將

雖可相親族非可行訪就中如大將之輩先

為上者相訪者例也如風聞者大將上臈

可及五六人云々於亥似無用心然而近日

之事以恐為先又借案故攝政殿遺從何強

避誅謗哉因茲欲行向之間闕白先以冬内

云々雖有恐又何為哉今夜節供陰膳行去

夜追催之次被任右馬頭自兵衛佐長房本

二男也兄季能為内藏頭名光實俊盛入道

令人如此可謂繁昌歟熊野湛政叙法橋

此外無任人及深更依方遠向南侍從与祖

家翌日早旦歸宅今夜侍等少々誠緩急

依有寄恠亥等也



二日乙卯天晴風吹午後午水陪膳行申刻大

將出仕今日用螺鈿釵蔣繪螺鈿不付魚袋

平緒昨日同物也先參八條院次冬内裏次

參中宮東宮等次冬博陸牙申昨日不參之

恐云々

酉刻尤大弁宰相長方來余相逢文終移刻

兼燭之後退出畢即頭弁經房來同謁之語

云今日有東宮御載餅夏去年依長治例自

院被進餅今年仰内藏寮召大切餅進朝餉

召東宮亮重衡朝臣被中宮御方更女房隨

身件餅東宮中宮共參上於内御方東面妻

戶有此儀博陸奉仕之女房役之云々去年

大夫參上今年不然云々長方經房西人共

云昨日節會内弁尤大臣下殿催回栖之節

不復坐退出其後尤大將被行内弁夏云々

經房又諸云昨日内弁來着回陽殿元子以



前被尋内侍出否仍不待着兀子内侍臨檻  
其後内侍着兀子云々次牙頗違乱款今夜  
亥刻許近邊有燒亡九条山唐橋富頗雖物  
急即亦滅畢今年有火夏之厄以之可為其  
慎於今考不可有此恐者也外召使來催大  
將可參行幸之由  
今日右少將實明來古大將之許大將候女  
謝遺之以人

三日丙辰没日天晴冬女院御方先是辛水  
隱膳李今日并官少々來昨日上官列參加  
恒日天部  
四日丁巳天晴此日可有行幸五條東洞院亭  
而俄延引來十日云々其間有樣夏云々近  
日夏万事皆如此不便、  
戌刻頭中将通親朝臣以消息催叙位執筆  
尤奇恠也然而依折節不可答如此夏申可



參之由畢但基輔奉書也須自筆書返報先  
之皆如此然而通親忌禮仍余又用奉書也  
此条非忌禮已先例也  
今日叙位略次牙一通遣關白許畢依被請  
也凡近日之夏只失耳目還斷賜者也  
五日戊天晴此日叙位議也余候執筆已刻  
頭中將通親朝臣來余著冠直衣謁之通親  
仰可參執筆之由余申可參之由又仰云皇

嘉門院御給之基輔而依有上臈等難被叙  
可被申他人者余答申本取可示左右之狀  
此次詔昨日行幸延引之子細大略行隆申  
出夏去々小時退出午刻少外記定親來云  
賴業真人依被忌召參內裏忽難早參旦令  
參六位外記也云々賜硯筆墨等晨樣如例  
年職夏定  
成傳給須家日傳賜也又付播氏爵  
而各依遲參用職夏去失也  
名簿不加封先是進十年勞帳留文返給寫



畢

亥刻着束帶蔣繪鈕緝參內隨身下白襖

袴各不着參御取方先是闌白被參候御前

紅梅也外衛爵之間宗盛仰之許忌有被仰舍

云々外衛爵之間宗盛仰之許忌有被仰舍

只今被遣御使畢云々此間徒然睡眠闌

白出來問今夜作法令見次才大略余取

与之次才也又邦綱卿來示行幸延引之子

細及丑刻宗盛之使歸來云々余着陣先令

置鞍頂之頭中將通親朝臣來召諸卿今日

云依為我日不可有而仰之由存之且可通親

仰云々余云共無其難也不被仰何之有

乎仍無召仰也掃代始頭召者例也不然之

時六位召之今夜頭召之条可尋先例但台

之例如此余小揖之日歟不揖次余以官人

召外記大外記賴業參膝突仰寫文賴業稱

唯退下次外記三人取筥文列立命已下列

弓場殿代次余着殿上奧坐豫在次闌白及

余着御前坐次實房實固朝方等置筥文着



坐參議三人着坐之後故實不待着訖一人  
不主上引寄御簾給開白微音稱唯進着簾  
下因坐東次開白召余氣色余微唯退着因  
坐先着我坐依重召更次依仰奏十年勞其  
常如次依仰召續紙余召男共昂五位為人親  
置前取笏候次依仰奏返續紙其儀用異說  
坐前二枚橫置之自端內廿三以左右手卷之至才  
二枚續日今夜依加階人負也外廿三卷于又至才二枚  
卷之初牙二枚續目至卷也置取奧外廿三

此說他人一切不用云以前兩度用正說  
向坐下終今度依有取存用異說也此後雖  
置之說也可候氣色又依存異說不候之直摺墨硯依無  
水召藏人給染筆書從立位下先問叙人數  
瓶令入水橫叙位前取式部者奏在也三  
置叙位於前讀申叙之次叙民部同前次奏夏由召實守  
御仰院宮御申文夏次叙王氏名簿在硯上  
也對余先取笏奏曰王氏爵此四五年來不被



叙是則正親下顯綱與神祇伯仲資已上兩正  
王入道子也顯王氏之長者相論其夏未  
綱兄位階上蔭也若被宣下狀也不  
決之故也而今上舉狀顯若被宣下狀也不  
然自由上舉顯以不穩叙否之間可在勅  
定者仰云可問外記余召通親問外記、  
申云可奉王氏之由未被宣下但去秋奉幣  
使之時顯綱王可為王氏之長者由被仰了  
加之父顯廣王在俗之時雖不蒙可奉氏爵

之勅宣以為王氏之長者年来上奉隨又取  
被叙來也但此上左右可在御定者余奏此  
由勅云共有何夏哉且又可討奏者余申  
云古昔親王公家宣旨奉之雖然顯廣之時  
年来上舉狀又被叙畢今不可異彼例何覽  
奉幣之時五位之王備其役積年不被叙者  
尤不便歟但今夜不被叙追宣下之後雖被  
叙又何夏之有哉危君之間可隨勅定者



重仰云顯廣之時不公家殊宣旨上奉狀任  
彼例可叙之者仍叙畢先是問外記之間先  
叙藏人畢高階他國以開此間實守卿持參  
皇后宮御申文一通是云云余取副笏申  
真少之時副進寄置笏奏閱取笏少退候返  
笏是故實也  
給之時又進寄置笏給文副笏復坐也次叙  
外記失次叙氏爵等叙件御給次叙勘文次  
閣白給勘文并申先是叙間也了自簾中被  
文二通折紙等也

出硯筥蓋申文開白取之置前少勘文無其  
中依余申驚自簾中追被指出也從下欲叙  
畢之間余奏莫由召殿上并兼光以藏仰云  
入內一加階了勘文并退下此間叙從下之  
并叙外從五位下一人畢依經程竊叙  
加階等畢此間持參兩勘文有禮余撤禮紙  
傳開白開白見畢返給余取一加階勘文入  
第三筥畢依不可被叙也讀申入內勘文叙



之取未書之或說書取前然而永皆叙畢矣  
人五年被書取未追彼跡也各不次叙位  
勤文與削白引表紙又不結如恒次叙位  
奧書年月日放弃餘紙卷之三管卷叙位一度覆  
勤文見合置硯上縱撒才一管內物等成柄  
折紙也入次管取叙位入才一管置贊管插笏  
也勞等進簾下奏之返給又置贊管拔笏調管中雜  
具等取出叙位副笏深揖起坐退下於殿上  
倚子前授成範鄉參御取方謁女房奏大將

可勤仕春日。上卿之間子細初云尤可然云

云即退出畢此是矣。少重本縣大縣者令  
今夜有后不。如恒。知賦共申也。本少。民。

冬入公卿。重本縣。考支大縣。善本縣。東於調。

開白。四年。余。且。止。日。今。身。大。縣。故。宮。和。與。云。

大納言二人。實房。案圍。

中納言三人。成範。朝方。案家。

參議三人。實守。案宗。長方。



抑今夜火成舉申文申可叙苗春宮大属之  
狀仍余奏夏由問外記康和仁安共有例云  
云奏此由仰云然者可叙者仍叙之了  
治承四年正月五日今夜大將始宮咩奠也  
令木工允重永讀祭文大將着衣冠取笏臨  
余庭家司季長朝臣候御共申沙汰也着衣冠云  
云自納言始此奠先例也重永補大將家令  
也仰光  
盛了

叙位書樣

從四位下

藤原朝臣敦經采

從五位上

藤原朝臣定家簡一

藤原朝臣仲家

藤原朝臣保房

皇嘉門院當年御給



從五位下

康信三

寬和御給

高階朝臣仲国

藏人

藤原朝臣宣親

式部

藤原朝臣盛致

式部

大江朝臣惟景

外記

中原朝臣成举

史

源朝臣信定

氏

藤原朝臣邦明

氏

橘朝臣経久

氏

大江朝臣親實

皇太后宮當年御給

大江朝臣資弘

内記

藤原朝臣倫長

東市正

平朝臣家継

諸司

藤原朝臣親貞

諸司

中原朝臣家経

諸司



中原朝臣貞久

諸司

藤原朝臣景康

諸司

紀朝臣實有

左近

紀朝臣久光

外記

大江朝臣遠清

外衛

藤原朝臣遠清

外衛

磯部宿祢行臈

入内

外從五位下

坂上宿祢忠成 諸司

治承四年正月五日

六日 己未 天晴 白馬 葵之間 夏教 大将 終日 習

礼無他 夏

七日 庚申 天陰 小雨 間降 北日 白馬 宴會也 余

勤内 弁大将 可取 葵仍 早旦 修 諷誦 余三 夕

寺 吉田 崇神院 大将 七夕 寺 賀茂 春日 吉田

崇神院 法成寺 又 大将 祈仰 僧等 終日 令

六角堂



致祈念已刻頭中將問卷內刻限答未刻可  
參陣之狀未終余及大將著裝束余前驛六人諸大將緝  
地共飭劍魚相共參內余前驛六人諸大將緝  
袋等如例馮紅梅將襜如常終宗朝於陣暇  
漆將襜下馮紅梅將車後  
臣季信扈從各在大將車後刻取被奉待  
頭中將通親云御裝束成畢刻取被奉待  
也云云即余着陣奧坐此間大將在陣暇余  
之故也家禮先是尤大將已下公卿五六人  
之人在座次頭中將通親朝臣愚裾來仰內弁其  
在座次頭中將通親朝臣愚裾來仰內弁其

弁候內余揖之通親退歸之後移着外座召  
官人令置膝突此次以同官次右大將着陣  
奧坐次更召官人召外記大外記賴業參候  
軾余問諸司御弓奏固栖造酒正外任奏等  
候否每度申候之由但尤馬頭申余仰可持  
參之由最衛問外任奏之賴業稱唯退下持  
參外任奏余披見之儀如例次以官人招頭  
中將付之此次奏御弓奏可付內侍取復并



九馬頭申障亥等通親參上之間六位外記

進小庭申代官与奪如例余以官人今之間

催仰也須仰大外記而忘却不仰仍以官人

可傳仰也是必此間非可申為总亥取行是

又例次頭中将返給外任奏余結申頭僧云

令候列弓次仰云御弓奏亥閱食了九馬頭

代右兵衛推佐盛定者次余召賴業下之西

条目仰下畢賴業称唯退下北間大将起坐

畢余可起坐次余起坐於陣腋陣坐与床子

道擬宣仁仁着靴令押笏紙經陣坐前小庭隨

門外也也長一人從下後聽在余前左番進中門邊相待内

侍出此間大將還着陣了被小時内侍持下

名臨東階上通親扶余正笏入自中門自砌

北行經對前南庭入自造合間自軒廊西進

北間隨身在對於東階下插笏無揖或昇階

一級依階短不懸九膝取下名退降笏笏無揖

時又可揖之者此取副下名九廻經本路着宣



陽殿代元子召內豎音二內豎稱唯進立砌外  
余仰云式省兵省召文內豎稱唯於次二省  
亟入自中門列立砌外式部立西余正笏先  
召式省給式部下名次召兵省賜兵部下名  
其其後二省退了次余起坐整歸入中門方  
此間中御門大綱言及實守等卿出來余示  
付大將取奏之間不可被見放之由次引陣  
天皇御帳中近仗居胡床次余着宣陽殿元

子次內侍臨檻次余謝坐參上着坐西南一  
再并經軒廊西間皆如常今日次開門不出  
日未沉西山仍如法練步次開門次國  
司分居催如常加次余起坐於東階下不出  
也南面尋召內記取叙位宣命先見之昇自  
東階自篲子北行此皇居依間數縮臺盤元  
每其路東篲子東小候構立昇自母屋東面  
籌為路即撤東庇也昇自母屋東面  
北邊自奧坐後西進到屏風下去三人許苗  
立直夕取立杖下西三步進寄身下隱屏風



以<sub>テ</sub>瓦午付内侍西三步退歸頗向西北方  
按<sub>テ</sub>易<sup>筮款</sup>右廼立母屋小<sub>テ</sub>才二柱下<sub>也</sub>其<sub>也</sub>然<sub>也</sub>而以<sub>也</sub>東<sub>也</sub>庇<sub>也</sub>柱<sub>也</sub>  
擬<sub>也</sub>母<sub>也</sub>屋<sub>也</sub>仍<sub>也</sub>整<sub>也</sub>称<sub>也</sub>才<sub>也</sub>二<sub>也</sub>内<sub>也</sub>侍<sub>也</sub>出<sub>也</sub>御<sub>也</sub>屏<sub>也</sub>几<sub>也</sub>下<sub>也</sub>余<sub>也</sub>少<sub>也</sub>  
柱<sub>也</sub>也<sub>也</sub>向<sub>也</sub>西<sub>也</sub>南<sub>也</sub>而<sub>也</sub>立<sub>也</sub>立<sub>也</sub>本<sub>也</sub>  
忌<sub>テ</sub>進<sub>テ</sub>寄<sub>テ</sub>揀<sub>テ</sub>筮<sub>テ</sub>西<sub>テ</sub>三<sub>テ</sub>步<sub>テ</sub>寄<sub>テ</sub>以<sub>テ</sub>瓦<sub>テ</sub>午<sub>テ</sub>取<sub>テ</sub>書<sub>テ</sub>  
杖<sub>テ</sub>又<sub>テ</sub>西<sub>テ</sub>三<sub>テ</sub>步<sub>テ</sub>退<sub>テ</sub>歸<sub>テ</sub>留<sub>テ</sub>立<sub>テ</sub>瓦<sub>テ</sub>午<sub>テ</sub>取<sub>テ</sub>書<sub>テ</sub>右<sub>テ</sub>午<sub>テ</sub>  
取<sub>テ</sub>杖<sub>テ</sub>以<sub>テ</sub>杖<sub>テ</sub>折<sub>テ</sub>懸<sub>テ</sub>書<sub>テ</sub>上<sub>テ</sub>瓦<sub>テ</sub>廼<sub>テ</sub>經<sub>テ</sub>本<sub>テ</sub>路<sub>テ</sub>立<sub>テ</sub>木<sub>テ</sub>取<sub>テ</sub>返<sub>テ</sub>  
給<sub>テ</sub>内<sub>テ</sub>記<sub>テ</sub>令<sub>テ</sub>西<sub>テ</sub>勅<sub>テ</sub>宣<sub>テ</sub>余<sub>テ</sub>我<sub>テ</sub>易<sup>筮款</sup>取<sub>テ</sub>宣<sub>テ</sub>余<sub>テ</sub>參<sub>テ</sub>上<sub>テ</sub>着<sub>テ</sub>坐<sub>テ</sub>  
即<sub>テ</sub>懷<sub>テ</sub>中<sub>テ</sub>宣<sub>テ</sub>余<sub>テ</sub>次<sub>テ</sub>召<sub>テ</sub>内<sub>テ</sub>豎<sub>テ</sub>音<sub>テ</sub>二<sub>テ</sub>内<sub>テ</sub>豎<sub>テ</sub>称<sub>テ</sub>唯<sub>テ</sub>參<sub>テ</sub>進<sub>テ</sub>進<sub>テ</sub>此<sub>テ</sub>  
大<sub>テ</sub>皇<sub>テ</sub>御<sub>テ</sub>帳<sub>テ</sub>中<sub>テ</sub>進<sub>テ</sub>伏<sub>テ</sub>君<sub>テ</sub>胡<sub>テ</sub>次<sub>テ</sub>余<sub>テ</sub>着<sub>テ</sub>宣<sub>テ</sub>陽<sub>テ</sub>殿<sub>テ</sub>

堂<sub>上</sub>立<sub>明</sub>上<sub>明</sub>舉<sub>燈</sub>庭<sub>上</sub>余<sub>作</sub>云<sub>式</sub>省<sub>兵</sub>省<sub>召</sub>女<sub>内</sub>豎<sub>立</sub>  
称<sub>唯</sub>退<sub>下</sub>次<sub>補</sub>代<sub>參</sub>進<sub>余</sub>先<sub>召</sub>式<sub>省</sub>給<sub>位</sub>記<sub>記</sub>  
莒<sub>下</sub>揀<sub>易</sub>出<sub>瓦</sub>尾<sub>次</sub>召<sub>兵</sub>省<sub>給</sub>之<sub>補</sub>代<sub>置</sub>庭<sub>中</sub>  
案<sub>畢</sub>次<sub>余</sub>召<sub>舍</sub>人<sub>音</sub>二<sub>次</sub>少<sub>納</sub>言<sub>就</sub>殿<sub>余</sub>宣<sub>口</sub>  
称<sub>召</sub>女<sub>次</sub>外<sub>弁</sub>參<sub>列</sub>余<sub>仰</sub>敷<sub>書</sub>外<sub>弁</sub>謝<sub>坐</sub>酒<sub>昇</sub>  
殿<sub>着</sub>坐<sub>大</sub>瓦<sub>大</sub>將<sub>為</sub>上<sub>首</sub>瓦<sub>大</sub>將<sub>源</sub>大<sub>納</sub>言<sub>藤</sub>  
宰相<sub>中</sub>將<sub>實</sub>宗<sub>亦</sub>着<sub>端</sub>坐<sub>帥</sub>大<sub>納</sub>言<sub>右</sub>兵<sub>衛</sub>替<sub>右</sub>  
納<sub>言</sub>右<sub>大</sub>將<sub>右</sub>宰相<sub>中</sub>將<sub>實</sub>守<sub>堀</sub>川<sub>宰</sub>相<sub>一</sub>  
端<sub>坐</sub>着<sub>奧</sub>坐<sub>也</sub>中<sub>將</sub>亦<sub>着</sub>奧<sub>坐</sub>右<sub>大</sub>將<sub>依</sub>余<sub>在</sub>



次余仰實宗催叙列次召宗通卿召詞右人  
人召之如例藤原朝臣先問傍賜宣余宗通復坐  
之後余已下起坐先是右大將下殿列立尤  
胡床南頭南頭仍其南迎握指無宣余使路  
尤每次宣命使就版東亦如例尋常版位  
便宣西段名再拜宣命使尤廻經尋常版位  
宣削小東亦復坐每曲折次余已下右廻復坐次  
叙人賜位記并了退之後撤莒案亦了可立

親強拜也而早速下殿之間叙人未拜云  
然而公卿并舞畢如初復坐比間叙人拜了  
出云々次才連乱大失也余弄耻出仕天  
之今致此失尤可然尤右大將不復坐  
番立軒廊見白馬葵立東間在外砌也一二  
間之中柱南頭立鳥頸然而先尤大將冬  
不及寒取仍冬立此取也先尤大將冬  
上葵閣于右廻閑院之流又習花園說仍被  
右廻也作法經東篁子南庇亦復坐右大將  
優養



昇自東階南頭自箕子西行昇母屋北邊長  
押制北障子頗並立左大將過其前之間相  
交代西進到屏風下取立杖西三步進寄  
付內侍左廻後年被用右廻說於軒廊取  
復坐作法無失又優美為悅不少杖之間依  
長伴隨身之切之云々先持秋計寸法給隨  
身之切也左大將不切云々  
次余仰實宗令取版標亦次白馬渡次暗御  
勝群臣立供于居余仰參議以腹御膳四盤

供畢仰實宗令催臣下粉糰即居畢申云余  
候天氣御着鳴臣下忝之次供蛇羹御版進  
物取御厨子取亦御菜汁物亦次催臣下版  
汁各居畢又次升申上下着如恒次供三節  
次一獻因栖奏仰實宗催之次二獻御酒勅  
使賴定三獻舞姬奏余取之後如此坊內教  
也不參次催舞妓即進舞臺祭未及百歲亦  
之間余亦可立女亦并之由於實定御着陣



見宣命見參亦令外記排一杖其縱相共進  
立軒廊於東階下取杖奏聞返給杖於內記  
取宣命見參亦參上着坐召實宗賜宣命須  
實守而件人早出下仍以召賴定賜見參祿  
實宗用宣命使  
法一身而役也余讓宣命拜於實定遂電退  
出畢先是大将退出三獻了未奏舞姬奏之  
闕也  
今日參入公卿

大臣余  
大納言六人實定 定房 隆季  
中納言二人良通 朝方 宗家  
參議四人家通 實守 賴定  
散三位賴定  
右大将拜任之後未被下御監宣旨是職  
未練之取致也今日欲取白馬奏未被下御  
監者不能取奏仍余驚申節會以前被宣下



畢云々

八日酉天晴左大将送書札被賀右大将作

法優美之由人々感歎云々為悦女房

冬詣吉田崇神院亦姬御前基神乘車在共

侍三人最密後每年亥也但崇神院今年始

冬也

十日癸天晴此日自閑院茅行幸也条東洞

院邦綱卿亭去年天下大乱之後早可有遷

卿終造件亭土用以前僅五六日之間大

厦成于人以為奇異而之間忽穢氣出來其

後去四日又延引七日内無遷也化右大将

始供奉戊刻着束帶箚繪螺鈿劔紐地平緒

此外相具平胡籙有文帶不着也衣丙纓

亦召作之後可帶也參内御輿出御

左衛門陣之間參會忽帶弓箭前供奉云々

陣中行列

先番長已下為先下觴隨身四人前行馬

右方番長一人下觴三人最末持主弓隨

身賜狩袴深分也



次乘馬隨身下藉才一當二張口馬右方舍

亦相制之鞭八平濃山吹前木上下居飼給當

次馬副六人二行才一者持笏馬副亦不

次雜色二人雖陣中依乘馬追於ヤ不

也然而知少隨身亦不能追雜色之於也

路頭行列仍雜色竊追也不能追雜色之於也

於陣口二条町香長騎馬取弓并松

前行舍人當色居飼當色亦在其赤

次馬張口目前

次下藉隨身三人取松明

次馬副六人不取查明

次雜色二人同前

御輿出自左衛門陣自西洞院北行自二条

東行自東洞院至五条皇居入御左衛門陣

大將已下於左衛門於兵衛陣前中門外右

自未程下馬

立南左立北西大將前行於中門暫相待御



與西大將共進立南階左右右立東各隨身  
相從祭前聲鈴奏之時諸卿先是列前庭北  
西次下御立廻御帳前給之間右大將已下  
稱警蹕鈴奏亦畢名謂中將隆房間之云々  
即公卿及西大將為先下躡退下右大將直  
以退出来余方即歸冬女院了  
今夜先行幸次中宮行啓出車五西次東宮  
行啓公卿被指分三方云々

賢取御竈神亦今夜渡御云々  
今夜大將前駟四人共人二人  
今夜関白騎馬供奉在行幸後行啓前其後  
有職亥亦云々  
十一日甲子天晴此日女房姬君御前共冬女院  
御取右大將八省加供自官催之付政取  
申上家令進奉云々先例自納言始之取勤  
仕也



十三日寅天時今晚家女房為余見吉夢

已刻參女院此間右少將實明來余方以人

示大將云可申請春日余陪從半臂下襲者

彼少將勤使對云早可調獻候此御取無使

之改也宣之間不調云是大將成刻大將參法成

寺修正元服之後今日始取參也仍擇吉日

取參也直衣如例雖須出衣今年無半部東

取前駟四人隨身兀子上藹布衣冠下藹烏帽法

猷兀子之間參入先是長者被參中御門大納

言新中納言朝方亦追參云々及終頭大將

退出

今日法性寺坐王來語去年西塔親迦堂本

佛并七社御正躰勤搖給之間子細

十四日丁卯天晴及晚陰雨春日上獅夏大略

延引借案此夏猶祈節無脊之上世間之人

不語武士又雖出來之故也



御齋會竟有僧度云

十五日辰陰暗不定邦紹卿示可遂春日

上卿之牒然而於延引畢

十六日巳朝間天陰午後晴未刻春宮藏人

來催被來亡日可有御著袴并御去菜夏可

參入者申兼了由件藏人藤親家主稅頭為

清男云

十七日庚天晴光盛參上召前伴大將今年

可上年給任納言次年二申文再封戶之

間夏可尋沙汰之牒

自內裏被仰云可書進東宮御著袴主上

御進退作法女房奉書申不知子細之由重仰

云於可書進者凡如此御作法執政臣可

備顧問者凡何况此夏不知業內然而再

三之綸旨不能申左右

十八日辛天晴公春宮大進光長問御著



袴之間子細献物間更博陸解道云々如何

十九日申云天晴早且自内裏被仰丁云御

着袴之間被奉結御腰師鎰款片鎰款又脚

直衣はこ一可引出可篋款云々申云雖

不知先例片題可宜款又御直衣可被篋虎

又今日参入可言上子細者未刻関白以疎

氣被示送云永治故殿御紀無取見尤遺恨

兼又厄大臣可問献物云々而今列度中給

之条若無脊之由有御存知款然者可兼存

者報云御犯更奉于献物更仁安之度尤府

問鄙生為上首列度中今更何存異譏哉可

允以勿論更也抑今度献物尤可令問給款

長治堀川尤大臣官位共為上躡仍知足院

殿干時内不被問之永治故殿雖可令問

給依優花園尤大臣又不今間給仁安前博



陸不披問之已無理何況於今般者尤大臣  
已為傳而被問獻物之条以可然哉執政  
臣問獻物之例不可勝計兼平天承御賀及  
有此者同刻故撰政殿若君之母尼以前皇  
后宮亮季經朝臣之婦妹也有示夏件若  
君可有首服之間夏也  
酉刻着直衣參內今年余細代車不細仍借  
依召直參御前御着袴之間条有被尋

仰夏亦  
一御袴腰結樣夏

依今朝下官申牒片鎰之由有御存知之上  
頭中將通親朝臣申云長治之度堀川院被  
問仰久我內大臣而尤方片題可結之  
由有取注置即進讀文彼大臣自筆也云々  
者余申云此夏尤有真傳家之人於貴夏也  
但尤字全以非矢款已自筆云々何有害失



之疑何况女房袴腰ハ不引廻仍可結于右至  
于男袴腰者引まハ可結然者前後ハ  
何不被結哉而結テ左方有謂衣袴腰ハ後之  
左結之以之思之男袴腰可結ハ然者引  
まハ左方片鎔可被結也不可有異後  
歟或說前引まハ師鎔可結云ハ然而  
無可指南之證文久我相國自筆已可為規模  
於今者可令付被牒給歟 勅定被申旨可

然明日可存御此儀者

一御はこへの夏

申云凡人着袴之時引直衣造尻如主上御  
引直衣春宮何異之哉每夏可遠主上例者  
御拜何同哉主上儲君共何況奉直衣有は  
こへの条古今未同者 勅云人多申此  
旨同可存御此儀

一稱夏



長治知是院入道記不注着御之由疑不着  
御款永治仁安共不召之云、進例已不着  
御款加之其着御之躰評在存申之人不如  
不着御取存如此於可被尋人、款鄙生每  
取習傳仍件子細時難申被者、勅云仁安  
度慥不着之由取覺悟也今度同不可着御  
者  
一御裝束更

以指圖

中宮大進宗賴

令式文

元大臣造進  
件式不得御

意更太

以委御覽其後奉仕御裝束于

忠親

多云、

卿大進先長中宮大進宗賴亦

渡御余及通

相共奉仕之云、

親朝臣候御共巡覽于還御此間余謁忠親

議獻物列立之更長治永治仁安皆入自東

親朝臣

候御共巡覽于還御此間余謁忠親

議獻物列立之更長治永治仁安皆入自東

議獻物

列立之更長治永治仁安皆入自東

中門東上列立准彼云今度自西參進西上

中門東上

列立准彼云今度自西參進西上

可列款大吏云可然但彼皆以東為春宮御

可列款

大吏云可然但彼皆以東為春宮御

亦仍雖自東參入御坐以東為上故東上列

亦仍雖

自東參入御坐以東為上故東上列



立欵今般而方東宮御方也又以東為上仍  
進自西天東上列立道理可叶欵余云此儀  
索取存知也其上重加案院拜礼小矮小不  
佑御取使宜随前庭狹少有東上西上之差  
别然者不可佑御取之上下欵大夫兼諾此  
後相共臨其取見之而縱雖西上立南殿進  
南仍未列之人可立南殿南底下湍上尤無  
使宜仍於可為東上之由内必令議畢

此後余退出畢經房朝臣云琵琶夏以令申  
御旨奏閱之處初云可催實宗云昨日可  
坐之由有催而近年荒甚上候御遊  
右午有恙不可叶由言上了  
八条二只炬二禁云云因之禪門上洛前大

將同下向云云  
抑今日博陸取示送之獻物之間夏欵才凡  
不得心奇異也

廿日酉癸天晴此日皇太子有臭味着袴小夏











宮結右之由被記之云々又昨日如申堀川  
院御着袴之時久我相因自筆證文奉結左  
之由注之共為悞說申是非准知之由為之  
如何云々余申云左右在御定余本躰不知  
夏也但頃被用出右記欵而業夏理於可結  
左欵凡男万夏用左又普通表袴腰左結之  
至女房袴者結右不引廻腰之故也然而可  
有男女之差別欵者却定云取申可然可被

用長治例者此間大將參入同被召御前暫  
問頭奇經房朝臣申刻限至之由先是自內  
御裝束并御膳具自中宮又被謂獻御裝束  
云々件夏亦不見及可尋之  
即出御々帳西間母屋出自額間此間左大  
南篁子関白披西庇鳥居障子候其中左無  
使宣欵如何  
取行經房獻通親朝臣取畫御坐御劔  
御草鞋經御殿南西篁子敷筵入御自  
御殿与中宮御造合也白褰御簾此  
取之間造合也  
間左大臣余相共經中宮御取南篁子着東



宮殿上相次闕白來着經臺盤上着奧坐也  
左大臣及小時右大將參上着奧坐也  
余在端先是余參主上御共之間大將無可參東宮  
御方之道仍廻北對北可參之由仰含畢此  
間御着袴畢供東宮御膳并改御裝束良久  
通親朝臣告出御之由於闕白一即起坐  
參上居階西次公卿亦皆悉降立屏中門布  
庭東上北西南緣也大將余不起坐以前降佐家禮也

次權大進時光大進光長亦授獻物於左大  
臣余亦諸大夫亦授左大將已下皆指筭取  
之件獻物躰如御賀之時鬚藏或平藏亦付  
也村松枝也右平持柄左平藏了下左大臣已  
頗上左平位夕几方八上持也  
下經透廊不作廊三ケ也間子午廊也南砌外列  
立南庭見東上小面子細公卿一列臣東雖立  
進於依地杖中納言已下透廊南一間之鞍  
殿上人一列通親朝臣已下諸大夫一列并



五十枝也皆悉立了左大臣咳驚午時関白  
居向東方問云何ソノ物ノ而下向水可問也  
左大臣申云御子ノ宮ノ奉リ給御贄余已  
下可称申而各不出音只気色許也各只脚  
申也頭出御之時不可申物名之由見西宮  
抄云：其在永治字左記但多称物名之由  
見日記次関白仰云膳部給今度大臣不  
傍行又不召力云只気色許不関大臣不  
膳部可参高聲被行也左遠例了次自西

方膳部亦参進前經也受取公卿取持之献物  
公卿乍立授之各即拔笏而立殿上人已下  
乍持退下次左大臣指経列前退下次余同  
前大將退入列居次皆指退下也余已下  
還着東宮殿上坐左府暫不見若次頭并経  
房朝臣居殿上々妻戸下告召之由余示言  
左大臣不被候歎如何経房不答左右仍余  
起坐欲参之間左大臣参上仍留立過彼人



畢左大臣已下着御前坐白左大臣余三  
人着篔子坐左大将已下着坤廊坐尋常中  
云次居云卿衝重次勸盃頭中将通親朝臣  
瓶子五位衝重之間經房与時光聊以口論  
藏人親經衝重之間經房与時光聊以口論  
夏及誼譁次供主上御膳陪膳大納言実房  
卿参議散三位亦俊供頼定実宗西人稱  
源称也朝親行幸之時依為院御取不講之理  
之歛但長治永治記不注警蹕之由如何可尋  
取未三位中将頼実持参御酒甄至陪

膳之許実房候気色佑御目不供之頼実持  
歸了恒例朝親行幸及丑十日百日亦之時  
膳之由由不見一参着帳前自路持還而長治授陪  
供之由又見不見仍今日被遂被例也然而正夕陪  
次置御遊具次敷公人坐於階下所以西東  
而地狭之間召人亦少一坐於階下所以西東  
候坐後也間召人亦少一坐於階下所以西東  
参上衝重如下恒召人亦少一坐於階下所以西東  
人可合取重如下恒召人亦少一坐於階下所以西東  
辛押遣源大納言前仍取其由不覺悟殿上將  
取隆李卿召也頗位殿上也人作不能取笙篳  
取下之此間頗位殿上也人作不能取笙篳



破<sup>二</sup>席田鳥急賀殿急<sup>律</sup>伊勢海<sup>一</sup>

万歳尔此间給諸卿禄頭中将持参存例不

参其前伺気色而依無目如法持参置前此

时被目歎及<sup>不見</sup>通親持歸畢尤大臣已下給

禄如常此间主上入御関白总参<sup>可</sup>寡御

簾而不被存之<sup>間</sup>主上簾下暫立給頗似魚

骨歎<sup>公卿手</sup>即余起坐禄<sup>ヲ</sup>投給百使亦中

畢尤大臣同前<sup>但其息三位中将来西人帰参</sup>

依可候還御<sup>共也</sup>已欲還御之間以経房

被仰尤大臣云被行賞之後可還御如何尤

大臣頗以閉口持疑良久教刻佇立誠以無

用心凡忽可還御之由尤大臣示関白仍臈

復取暗烛持参御草鞋之間忽此儀出来次

才敢<sup>此</sup>間公卿亦於在御前坐是又不可

然凡主上未練関白有若亡尤大臣物总被

申行之間每夏違乱衆人属目良久之後遂



以還御余依寸白吏發遂電退出此旨觸女

房弁内侍畢

祿法納言白女裝束自余大臣内御一重

御遊取候人

柏子宗家琵琶實宗一切家通類

和琴實家笙隆李笛實田知評之

篳篥依無東宮殿上人之堪其

右兵衛權佐盛定可被許昇殿之由今

日關白執申然而無許容狹長治地下

召人吹之云々凡定能卿可出仕者此

時尤可被召出之由先日有勅定云々

而時忠卿抑帶今盛定昇殿強不可然

之上上躡之季信出仕何盛定援群可

有沙汰哉坐主存此旨不被許歟

今日參入公卿

關白 左大臣 右大臣



大納言

實定

宗家

隆季

實房

中納言

時忠

忠親

良通

成範

參議

長方

實家

賴定

實宗

散三位

基家

知盛

脩範

忠親

知盛

螺鈿

自余

闕白

已下

皆將

繪劔也

良通用紫泠平緒

良通猷物畢不還昇退出子依余余也

今日夏子細可尋訪忠親卿光長小者也

今日御夏菜之時脚裝束白細長也

廿一日甲戌天晴拖菜院使丹波賴基參上針

齒下

廿二日乙亥天晴信助智詮亦來有安來云宰

相定能可出仕之由有沙汰云是余先日

仰付夏也充悦思不少

晚頭右近廳頭清景持來府奏三通請大將



之判一通御賀功一通以可場殿功申兵衛  
將監余仰云任大將寂初除日府奏放數通  
者之条不可然清景將監忽不可申又兵衛尉  
功先例不重以左右近府奏任兵衛尉例相  
尋可申但成功不空追可有沙汰於今度者  
只可上申通也者則御賀功之者府奏大將  
加名二字賜了今二通申置之福原禪  
門今日下白畢云

